

O N D E R  
N C S I M  
L T U R M  
N T E M  
S C H A P

Leren & Werken

SZW

# Leren & Werken versterken

Plan van aanpak 2005 - 2007



# Inhoud

Samenvatting	5
Inleiding	10
1. Een leven lang Leren & Werken	11
2. Programmalijn 1: Duale trajecten	17
3. Programmalijn 2: Leerwerkloket	21
4. Programmalijn 3: Drempels slechten, stimuleren en vernieuwen	28
<a href="#">Bijlagen:</a>	
Begroting Projectdirectie Leren & Werken	36
Afkortingenlijst	38





## Samenvatting



Willen we voldoen aan de eisen die de kennis-samenleving aan ons stelt, dan is het van groot belang dat zo veel mogelijk Nederlanders over een goede opleiding beschikken. Alleen dan zijn we in staat volop deel te nemen aan de kennis-samenleving die we tegemoet gaan. En alleen dan blijven we op de arbeidsmarkt een redelijke kans op werk houden. Dit betekent ook dat het belangrijk is dat scholieren en studenten hun opleiding zoveel mogelijk met een diploma afsluiten. Dit betekent ook dat burgers zich daarna tijdens hun arbeidzame leven en hun maatschappelijke activiteiten, via scholing en opleiding blijven ontwikkelen.

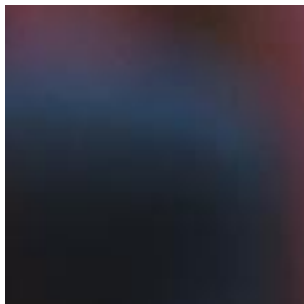
In een economie, waarin kennis snel veroudert, is het belangrijk dat Leren & Werken elkaar gedurende de hele loopbaan afwisselen en versterken. Door werkend te leren en lerend te werken is het gemakkelijker een baan te vinden en die ook te behouden. Maar hiervoor is wel meer samenwerking tussen onderwijsaanbieders en bedrijfsleven nodig. Pas dan kunnen we spreken van leven lang leren.



In het Actieplan leven lang leren (19 november 2004, 27406, nr. 32) en de Kabinetsnotitie "Duale Trajecten" (2004-2005, 30012, nr. 3) hebben wij onze ambities met leven lang leren op tafel gelegd.

In het Plan van Aanpak, dat nu voor u ligt, geven wij aan wat de projectdirectie Leren & Werken gaat doen om deze ambities te realiseren. De projectdirectie Leren & Werken is een gezamenlijk project van de ministeries van OCW en SZW met betrokkenheid van de ministeries van LNV, EZ, V&I en Financiën.

Taak van de projectdirectie is om de komende twee jaar met leven lang leren concrete stappen vooruit te zetten. Dit betekent niet dat de overheid zelf de uitvoering op zich gaat nemen, maar dit betekent wel dat de overheid werkgevers, werknemers, burgers, bedrijfsleven, onderwijsaanbieders, gemeenten en regio's gaat stimuleren en faciliteren om daadwerkelijk deze stappen te realiseren. Wij willen samen met alle betrokkenen aan de slag, maar het zijn uiteindelijk de partijen in het veld, die het moeten doen.



Het plan van aanpak van de projectdirectie kent twee uitgangspunten:

1. Het is belangrijk dat burgers hun leven lang leren om optimaal mee te kunnen draaien in de kenniseconomie en de kennissamenleving.
2. Burgers doorlopen behalve een arbeidsloopbaan ook een leerloopbaan en die twee loopbanen zullen elkaar voortdurend afwisselen en versterken.

### Drie programmalijnen

Deze uitgangspunten van de projectdirectie zijn uitgewerkt langs onderstaande drie programmalijnen.

#### Programmalijn 1: Duale trajecten

Het doel van de programmalijn 'Duale trajecten' is om ervoor te zorgen dat meer jongeren en volwassenen hun werk of het zoeken naar werk combineren met scholing en opleiding die tot een (beroeps)kwalificatie op de arbeidsmarkt leidt.

Beoogde resultaten zijn:

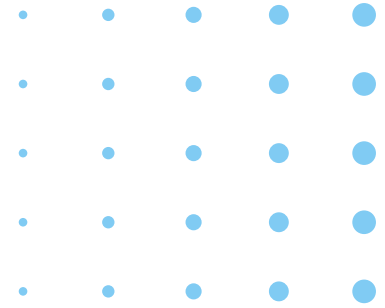
- ⌘ Werkgevers en werknemers, onderwijsaanbieders en gemeenten in de regio sluiten

samenwerkingsovereenkomsten (tenminste tien in 2005) over het tot stand brengen van duale trajecten in de regio;

- ⌘ Deze samenwerkingsovereenkomsten leiden er toe dat in totaal 15.000 duale trajecten worden gerealiseerd voor begin 2007. Dit betreft leerwerktrajecten gericht op inpassing in het arbeidsproces of het behalen van een beroepskwalificatie, eventueel ook in combinatie met het leren van de Nederlandse taal.

Om deze resultaten te behalen, zal de projectdirectie Leren&Werken de volgende acties uitvoeren:

- ⌘ De projectdirectie Leren&Werken treedt in overleg met werkgevers en werknemers, onderwijsaanbieders en gemeenten in de regio over concrete doelstellingen en vraagt hen dit vast te leggen in een regionale samenwerkingsovereenkomst;
- ⌘ De projectdirectie Leren&Werken zal bestaande initiatieven analyseren om beter zicht te krijgen op kansen en mogelijke knelpunten bij het op gang brengen van extra duale trajecten in de regio.



## Programmaliijn 2: Leerwerkloket

Het oprichten van leerwerkloketten in de regio heeft tot doel werkenden en werkzoekenden een laagdrempelige toegang te bieden tot loopbaanadvies, beoordeling van verworven competenties en opleidingsmogelijkheden.

Deze programmaliijn bestaat uit twee projecten:

1. Het introduceren van de mogelijkheid van Erkenning van Verworven Competenties (EVC) en loopbaanadvies en voorlichting te krijgen over opleidings- en scholingsmogelijkheden in de regio
2. Het opzetten van een on-line marktplaats voor het interactief informeren van burgers over scholing en opleiding.

De projectdirectie Leren & Werken wil tussen nu en begin 2007 de volgende doelstellingen halen:

- ⋮ Het tot stand brengen van een regionale infrastructuur voor loopbaanadvies en -begeleiding en de hierbij behorende toetsing van al verworven competenties (EVC-procedures) plus een hierop toegesneden opleidingsaanbod. Deelnemers kunnen dan terecht bij een gemakkelijk toegankelijk en onafhankelijk loket van waaruit de

regionale infrastructuur voor scholing en opleiding in de regio toegankelijk is.

- ⋮ In het Actieplan Leven Lang Leren is als doelstelling opgenomen dat de overheid er voor zorgt dat in 2010 in totaal zo'n 50.000 van dergelijke EVC-procedures zijn uitgevoerd. De projectdirectie Leren&Werken neemt zich voor hiervan in 2005 7500 procedures te laten realiseren en in 2006 zo'n 12.500.

Voor het inrichten van een infrastructuur voor EVC-procedures, zet de projectdirectie in 2005 de volgende acties in gang:

- ⋮ Het leggen van contacten met regionale partners (bedrijfsleven, ROC's, AOC's, CWI's, hogescholen, universiteiten) in vier regio's over het opzetten van een infrastructuur voor EVC, inclusief loopbaanadvies en dienstverlening over opleidingsmogelijkheden. Op grond van de opgedane ervaringen in deze vier regio's zal daarna de uitrol in andere regio's tot stand komen;
- ⋮ Het verstrekken van een aanloopsubsidie aan deze vier pilots op basis van een gezamenlijk businessplan van partijen in de regio.



Via het inrichten van een on-line marktplaats wil de projectdirectie Leren&Werken de volgende resultaten bereiken:

- ⋮ Eind 2006 is via internet een algemene 'portal' beschikbaar voor bezoekers en gebruikers;
- ⋮ Eind 2006 bestaat er een organisatie van opdrachtgevers van deze 'portal' en zijn er kwaliteitsprocedures afgesproken over het vaststellen van de inhoud en het beheer van deze 'portal'.

Om dit te realiseren heeft de projectdirectie Leren&Werken de volgende acties gepland:

- ⋮ Het voeren van overleg met alle belanghebbenden, leveranciers en gebruikers, over de opzet en het beheer van een dergelijke 'portal';
- ⋮ Onderzoek naar de financieringswijze plus de beschikbaarheid van middelen voor deze 'portal' kan worden geregeld.

### **Programmaliijn 3: Drempels slechten, stimuleren en vernieuwen**

Deze programmaliijn valt uiteen in drie projecten:

1. Een onderzoek naar de beschikbaarheid en toegankelijkheid van financiële instrumenten voor leven lang leren;
2. Het opsporen en opschalen van baanbrekende vernieuwingen of verbeteringen, die zich in de praktijk als effectief hebben bewezen (spotten en verpotten);
3. Het introduceren van een 'associate degree' in het hoger beroepsonderwijs via experimenten met een tweejarig opleidingsprogramma in de HBO-bachelor opleiding.

Met het project 'Financiële instrumenten' heeft de projectdirectie Leren&Werken tot doel bestaande financiële instrumenten voor leven lang leren beter toegankelijk te maken en effectiever in te zetten. Op basis van de opgedane ervaringen zal de projectdirectie Leren&Werken in 2006 een advies voor het kabinet voorbereiden over de toekomstige (co-)financiering van leven lang leren.



Acties in het kader van dit project zijn:

- ⌘ Het informeren en stimuleren van belanghebbende partijen over financiële instrumenten en middelen voor opleidingsactiviteiten van werkenden en werkzoekenden;
- ⌘ Het opzetten van een vervollexperiment met individuele leerrekeningen om zo de effectiviteit van dit instrument voor vooral lageropgeleiden preciezer in beeld te krijgen.

Het project 'Vernieuwing' heeft tot doel vernieuwende initiatieven op te sporen en deze op grotere schaal toe te passen. Acties in dit verband zijn:

- ⌘ Het 'spotten' van effectieve vernieuwingen of verbeteringen via gesprekken met sleutelpersonen en bijeenkomsten met partijen in het veld. Bij het opsporen wordt onder meer gekeken naar de resultaten van de projecten in het kader van EQUAL/ESF en de projecten, die zijn geïnitieerd via het Platform Beroepsonderwijs;
- ⌘ Het op basis hiervan selecteren van vijf initiatieven/projecten die voor verdieping en verbreding in aanmerking komen.

De projectdirectie Leren&Werken wil via het project 'Associated Degree' samen met het hoger beroepsonderwijs experimenten opzetten voor een tweejarige beroepsopleiding binnen de HBO-bachelor opleiding, die leidt tot een 'associate degree', een opleidingsniveau, zoals die ook in andere landen van de EU bestaat. Beoogd resultaat van dit project is dat in 2006/2007 een aantal experimenten met een looptijd van drie jaar is gestart. De experimenten hebben tot doel vast te stellen of er behoefte is aan dergelijke programma's bij werkgevers en studenten, c.q. werknemers. Acties in dit verband zijn:

- ⌘ Het uitnodigen van hogescholen om in samenwerking met andere partijen in de regio een of meer experimentele 'associate degree' opleidingen te ontwikkelen en deze als experiment ter (mede-)financiering voor te dragen;
- ⌘ Het voorbereiden en starten van een evaluatieonderzoek van deze experimenten.



# Inleiding

De Nederlandse samenleving ontwikkelt zich van een industriële naar een meer dienstverlenende, kennisintensieve en technologisch georiënteerde samenleving. Dat betekent dat aan de “nieuwe” werknemer en “nieuwe” ondernemer andere eisen worden gesteld. Het is niet meer voldoende om eenmaal een vak geleerd te hebben en daar bekwaam in te zijn. Bovendien wordt een aanzienlijke stijging van de eisen aan het opleidingsniveau van de “nieuwe” werknemer verwacht. Dat betekent dat startkwalificaties nog belangrijker worden dan dat ze al zijn, een sterkere doorstroom naar hogere niveaus in het onderwijs nodig is en dat een leven lang leren de levenshouding van elke Nederlandse burger moet worden. Om hieraan een impuls te geven staan in dit plan van aanpak drie partijen centraal: burgers (werkenden en werkzoekenden), werkgevers en opleiders.

In het Actieplan leven lang leren en de Kabinetsnotitie “Duale Trajecten” heeft het kabinet ambities uitgesproken op het gebied van een leven lang leren. In dit plan van aanpak informeren wij u over de activiteiten van de projectdirectie Leren & Werken. Wij hebben deze directie opgericht om een leven lang leren een concrete stap dichterbij te brengen.

De projectdirectie Leren & Werken is op 1 maart 2005 opgericht voor de duur van twee jaar. De projectdirectie is een samenwerkingsverband van de ministeries van OCW en SZW. Na deze twee jaar zullen de taken (voor zover nodig) door de staande organisatie worden overgenomen. In november 2005 nemen we een go-no-go beslissing over de projectdirectie op basis van behaalde resultaten en ingezette acties. De directie valt onder onze gezamenlijke verantwoordelijkheid (d.w.z. de vier betreffende bewindslieden van OCW en SZW).

## Leeswijzer

Dit plan van aanpak is als volgt opgebouwd. In hoofdstuk 1 besteden we eerst aandacht aan het centrale thema ‘Een leven lang Leren & Werken’. In hoofdstuk 2 beschrijven we programmalijn 1: Duale trajecten. In hoofdstuk 3 staat programmalijn 2 centraal: Leerwerkloket. In hoofdstuk 4 vindt u informatie over programmalijn 3: Drempels slechten, stimuleren en vernieuwen. Tot slot presenteren wij u de meerjarige begroting van de projectdirectie.



# Een leven lang Leren & Werken



Nederlandse bedrijven gaan zich steeds meer richten op kennisintensieve economische activiteiten. Hierdoor zullen de eisen aan het opleidingsniveau toenemen. Diensten en productieprocessen veranderen steeds sneller. Dit vereist van bedrijven en werknemers een steeds groter aanpassingsvermogen. Dit betekent in ieder geval dat burgers in de toekomst zo veel mogelijk over een startkwalificatie<sup>1</sup> moeten beschikken om op de arbeidsmarkt een redelijke kans op werk te houden. Dat is niet voldoende: het voldoet niet meer om alleen aan het begin van je leven een opleiding te volgen. Burgers zullen moeten blijven leren om zichzelf binnen en buiten hun werk te blijven ontwikkelen. Daardoor hebben zij meer kansen op banen met toekomst.

Leren & Werken moeten (weer) één wereld worden. Om een baan te vinden en te behouden is het nodig om werkend te leren en lerend te werken. Daarvoor is meer samenwerking tussen onderwijs en bedrijfsleven nodig, gericht op innovatie. In een kenniseconomie waarin kennis snel verouderd is het belangrijk dat Leren & Werken elkaar gedurende de hele

loopbaan afwisselen en beter op elkaar worden afgestemd.

We richten ons op zowel werkenden als werkzoekenden.

Dit plan van aanpak stoelt dus op twee gedachten:

1. Het is belangrijk dat burgers hun leven lang leren om optimaal mee te kunnen draaien in de kenniseconomie en de samenleving in brede zin. Daarmee houden we de economie gezond en kunnen burgers optimaal deelnemen aan de samenleving.
2. Mensen doorlopen behalve een arbeidsloopbaan ook een leerloopbaan en die twee beïnvloeden elkaar voortdurend.

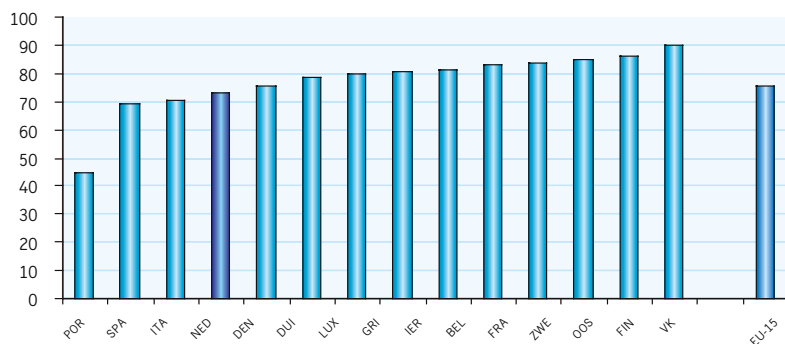
## 1.1 Waarom is dit belangrijk?

### Lissabon-doelstelling

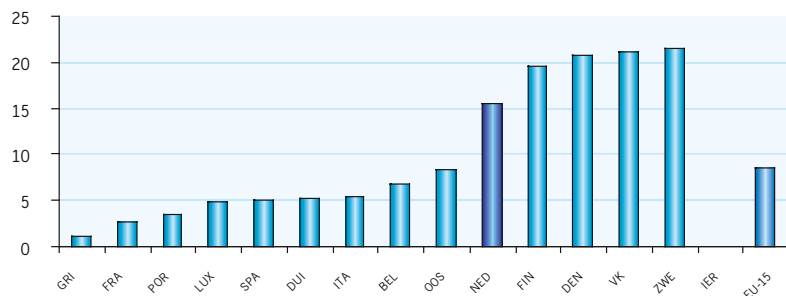
In 2000 besloten de Europese regeringsleiders in Lissabon dat Europa in 2010 de meest concurrerende economie van de wereld moest zijn. Om dat te bereiken moesten de landen hun werkgelegenheid bevorderen en moest Europa een kenniseconomie worden. Ondanks alle ambities werd echter snel duidelijk dat zij deze

<sup>1</sup> Een startkwalificatie is een diploma van minimaal HAVO, VWO of MBO-2

**Opleidingsniveau**  
**Percentage 22-jarige dat tenminste een diploma hoger**  
**secundair onderwijs heeft behaald (2000)**



**Leven lang leren**  
**Percentage 25-64 jarigen dat deelneemt aan onderwijs of**  
**training gedurende referentieperiode van 4 weken**  
**voorafgaand aan enquêtemoment (2000)**



Daar moeten de mensen en de partijen om wie het gaat dan ook direct bij betrokken worden, op hun eigen plek. Daar ligt de uitdaging.

Een leven lang Leren & Werken is belangrijk voor een sterke en vitale Nederlandse economie en de Lissabon-doelstelling.

Daarom is het belangrijk dat 25-64 jarigen een startkwalificatie halen. Het percentage mensen met een startkwalificatie in de Nederlandse beroepsbevolking bedraagt 74%. Dat betekent dat 26% geen startkwalificatie heeft. Het streven is dat in 2010 80% van de beroepsbevolking tussen 25 en 65 beschikt over een startkwalificatie. En dat het aantal 22-jarigen met startkwalificatie omhoog gaat van 73% in 2000 naar 85% in 2010. De Taskforce Jeugdwerkloosheid levert haar bijdrage voor wat betreft de jeugdige werkzoekenden tot 23 jaar.

doelstelling niet zouden halen. Een Europese Commissie onder leiding van Wim Kok analyseerde de situatie. In november 2004 bracht deze commissie haar rapport uit: Facing the Challenge. Lissabon is te breed, er is meer focus en meer gerichte actie nodig, aldus dit rapport.

De deelname aan onderwijs of training was in 2000 15,6% van de volwassen beroepsbevolking (25-64 jarigen). Het Europese gemiddelde bedroeg in 2000 8,5%. Nederland scoort goed. Om de Nederlandse kenniseconomie te stimu-

leren heeft Nederland haar doel voor 2010 op 20% gesteld.

Door de verwachte tekorten aan hoger opgeleiden streeft het Nederlandse kabinet naar een groei van de deelname aan het hoger onderwijs van volwassenen in de leeftijd van 25 tot 65 jaar van 20 naar 30%

Hoe maken we effectief beleid om hieraan bij te dragen? Dat kan door te bouwen aan een infrastructuur waarin leren hoort bij werken en werken hoort bij leren. Hoe je dit vertaalt in 'gewone' beleidsmatige doelen? Bijvoorbeeld door te stimuleren dat meer mensen hun hele leven werken aan de ontwikkeling van hun kennis- en competentieniveau. Bijvoorbeeld in een duaal traject waarin Leren & Werken worden gecombineerd. Daarbij benutten mensen de kennis en ervaring (de competenties) die ze eerder hebben opgedaan.

Hoe brengen we werkenden en werkzoekenden daartoe? Dat kan op vele manieren, bijvoorbeeld door een aantrekkelijk scholingsaanbod - multimediaal en modulair - waaruit ieder individu zijn eigen leerpakket kan samenstellen. Daarnaast is het belangrijk dat erkend wordt wat burgers al kun





nen, dat hun competenties worden erkend (EVC) en dat ze vervolgens kunnen leren wat ze nog niet kunnen.

Deze benadering van scholing vraagt een omslag in denken: van gesloten en traditionele onderwijsconcepten naar open concepten waarin de competenties van het individu het uitgangspunt zijn voor het scholingsaanbod. Daarnaast vraagt zij ook om inzet en initiatieven van werkgevers, opleidingsinstituten, de burgers zelf en andere betrokken partijen.

## 1.2. Rol van de projectdirectie

Wij zien het als taak van de projectdirectie om de komende twee jaar leven lang leren concrete stappen vooruit te zetten. De overheid heeft daarin geen direct uitvoerende rol, maar faciliteert betrokken partijen in het veld. Werkgevers en werknemers, aanbieders van beroeps- onderwijs en –opleiding, Centra voor Werk en Inkomen (CWI's), gemeenten en andere partijen in de regio. Deze partijen zijn de belangrijkste actoren. Het leren van bestaande projecten en goede voorbeelden (in binnen- en buitenland) is hierbij belangrijk. Bestaande initiatieven en netwerken zullen zo veel mogelijk worden benut.

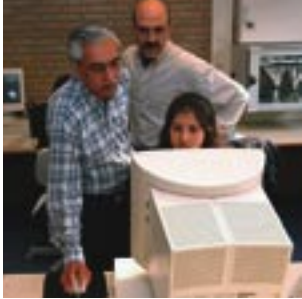
We zullen partijen uitnodigen overeenkomsten te sluiten, initiatieven te verbreden en mee te bouwen aan een infrastructuur voor leven lang leren. Regionale samenwerking is hierbij het uitgangspunt

Als bij de uitvoering van de concrete projecten blijkt dat regelgeving knellend werkt, zullen we naar oplossingen zoeken.

## 1.3. Werkwijze: samenwerking

In de vorige paragraaf hebben we gezegd dat samenwerking met partijen in het veld een voorwaarde voor succes is voor een leven lang Leren & Werken. Wij willen graag met de volgende partners samenwerken:

De kernspelers zijn werkgevers, burgers en aanbieders van opleidingen. Daarnaast spelen gemeenten, CWI, UWV, koepel- en branche-organisaties, O&O fondsen, kenniscentra beroeps- en bedrijfsleven en RPA's een grote rol op het terrein van arbeidsmarkt en onderwijs. Wij willen alle partijen graag uitnodigen om samen de schouders te zetten onder het bevorderen van lerend werken en werkend leren. Wij willen de regio's, de branches en andere



partijen graag uitnodigen om een deel van onze doelstelling over te nemen. Wij zoeken in de regio enthousiaste mensen die willen fungeren als aandeelhouder. Van een aandeelhouder wordt verwacht dat deze een regionaal of sectoraal deelproject trekt, maar ook dat hij/zij overdracht naar collega's bevordert. We denken aan functionarissen als: wethouder onderwijs, economische zaken, sociale zaken, directeur kamer van koophandel, werkgever, directeur onderwijs- of scholingsaanbieder enz.

De projectdirectie Leren & Werken is een gezamenlijke directie van de ministeries van OCW en SZW met betrokkenheid van de ministeries van Economische Zaken, Landbouw, Natuur en Voedselkwaliteit, Financiën en Justitie/Vreemdelingenzaken en Integratie. Ook met de andere departementen zal, waar nodig, samenwerking worden gezocht.

Met de Taskforce Jeugdwerkloosheid zal zo veel mogelijk synergie worden gezocht. Zo zal de projectdirectie Leren & Werken aansluiting zoeken in de activistische en regionale benadering van de Taskforce Jeugdwerkloosheid. Uitgangspunt daarbij is dat eerder gemaakte afspraken tussen de

Taskforce Jeugdwerkloosheid, bewindslieden en de projectdirectie Taskforce Jeugdwerkloosheid niet ter discussie staan.

Tevens wordt aansluiting gezocht bij andere beleidsinitiatieven als Koers BVE, HOOP, Deltaplan Bèta\Techniek en dergelijke.

#### 1.4 Communicatie

Om de acties te ondersteunen zal communicatie als instrument worden ingezet. Dat zal op diverse manieren gebeuren:

- via interactieve bijeenkomsten, workshops, werkconferenties, diners pensant zullen partijen (in de diverse regio's) worden uitgenodigd om bijdragen te leveren aan de totstandkoming van overeenkomsten;
- ter ondersteuning van projecten zal geld beschikbaar worden gesteld voor communicatie;
- voor de drie programmalijnen zal een op maat gesneden communicatiestrategie worden ontwikkeld. Daarbij zal ook onderzocht worden hoe verschillende doelgroepen aankijken tegen – weer gaan- leren. Om zo een benadering te ontwikkelen die passend is voor verschillende groepen burgers, vooral jongeren en lager opgeleide werknemers.







## Programmaliijn-1: Duale trajecten



Doel: ervoor zorgen dat meer jongeren en volwassenen hun werk of het zoeken naar werk gaan combineren met scholing die tot kwalificaties leidt. Om dit project te laten slagen zijn de inspanningen van de volgende partijen onontbeerlijk: werkgevers(organisaties), werknemers(organisaties), onderwijsaanbieders, Opleidings- en Ontwikkelingsfondsen (O&O-fondsen), kenniscentra voor beroeps- onderwijs en bedrijfsleven (KBB's) en, in het bijzonder voor de scholing van werkzoekenden, gemeentes, Centra voor Werk en Inkomen (CWI's), Uitvoeringsorganisatie Werknemersverzekeringen (UWV) en Borea.

Met duale trajecten bedoelen we combinaties van werken en leren waarbij mensen vooral op de werkplek leren en het leerdoel afgestemd is op hun behoeften en de functie-eisen. Belangrijk daarbij is dat het leren gericht is op (duurzame) inpassing in het arbeidsproces en/of het behalen van een beroepskwalificatie en doorscholing naar hogere functieniveaus, eventueel gecombineerd met taalscholing.

Wij zien duale trajecten als belangrijk instrument om mensen (weer) aan het leren te krijgen en eventueel aan (ander) werk te helpen. We richten ons daarbij zowel op werkenden als werkzoekenden. Bij werkenden gaat het om behoud van werk en doorstroom naar hogere functieniveaus. Dat verhoogt de arbeidsproductiviteit, het concurrentievermogen en het innovatievermogen voor bedrijven, en creëert ook ruimte voor nieuwe instroom aan de onderkant. Bij werkzoekenden gaat het primair om de inzet van duale banen en stageplekken als stap naar verbetering van arbeidsmarktqualificaties en naar werk. Vaak zal het gaan om het behalen van een startkwalificatie, maar ook onder startkwalificatieniveau moet elke stap worden benut die iemand dichterbij een reguliere baan brengt. Uiteraard is verdere scholing en doorscholing zeer gewenst, vooral nadat iemand werk heeft aanvaard. Het is de taak van gemeenten en UWV om de mogelijkheden van duale banen en stageplekken als reïntegratieactiviteit in goed overleg met werkgevers te benutten. De rol van de centrale overheid is faciliteren, voorlichten en belemmeringen zo veel mogelijk wegnemen.

Momenteel worden duale trajecten al door diverse partijen benut voor scholing van zowel werknemers als werkzoekenden, en op zowel MBO-, als HBO-niveau. Er zijn diverse initiatieven van bedrijven die in samenwerking met onderwijsaanbieders interne leertrajecten hebben ontwikkeld om werknemers beroepskwalificaties te laten verwerven. Ook zijn er initiatieven van gemeenten om, in samenwerking met bedrijfsleven en scholingsinstellingen, werkzoekenden via duale trajecten te kwalificeren voor werk. De projectdirectie wil stimuleren

dat in meerdere regio's en sectoren samenwerkingsafspraken worden gemaakt om duale trajecten te realiseren, zodat meer mensen de mogelijkheden van duale trajecten kunnen ervaren en benutten.

Voor duaal leren is het hebben van een werkomgeving een belangrijke voorwaarde. Daarin kan worden voorzien in de vorm van stageplaatsen, werkplekleren, informeel leren op de werkvloer of erkende BPV-plaatsen. In 2004 hebben de Taskforce Jeugdwerkloosheid, Colo en de Bve Raad samen een inventarisatie gemaakt van de tekorten aan BPV-plaatsen. ROC's hebben aangegeven dat er een tekort van 8.255 BPV-plaatsen was (minder dan 2 procent afgezet tegen het aantal deelnemers in het MBO (460.000). Uit deze inventarisatie bleek dat het wenselijk en noodzakelijk was om eerst meer inzicht te krijgen in de tekorten per regio en per sector voordat concrete actie genomen kan worden. Daarom wordt de BPV-actie herhaald in 2005, met als doel om voor de zomer van 2005 meer inzicht te hebben in de regionale beschikbaarheid van BPV-plaatsen en de knelpunten, die hierbij optreden. De project-

### Voordelen van duale trajecten

- ⌘ Deelnemers zijn gemotiveerder, omdat ze liever 'werkend leren' dan teruggaan naar de schoolbanken, omdat ze de status van werknemer verkiezen boven die van leerling of omdat ze op deze manier financieel onafhankelijk kunnen blijven.
- ⌘ Leren door te doen blijkt effectiever dan schoolse vormen van onderwijs.
- ⌘ Duale trajecten kosten minder tijd en middelen, doordat het leren wordt afgestemd op het werken.
- ⌘ Onderwijs en bedrijfsleven wisselen op een natuurlijke manier kennis en innovatie uit.



directie Leren&Werken zal gebruik maken van deze inzichten.

### Wat gaan wij doen?

Om te stimuleren dat er meer duale trajecten worden georganiseerd, ondernemen wij de volgende acties:

- ⌘ gesprekken voeren met belanghebbenden om interesse in samenwerking te verkennen;
- ⌘ bestaande initiatieven analyseren om zicht te krijgen op problemen en kansen;
- ⌘ communicatiecampagne organiseren (om individuen en werkgevers meer te laten investeren in scholing);
- ⌘ accountmanagement organiseren om partijen te ondersteunen om partners te vinden en deals te sluiten;

- ⌘ inzicht en toegang vergroten tot financiële middelen (zoals subsidie uit het Europees Sociaal Fonds);
- ⌘ tijdelijke financiële bijdragen (subsidies) om (waar nodig) organiserend vermogen van partijen te stimuleren en te ondersteunen
- ⌘ resultaten monitoren;
- ⌘ eventuele (institutionele) knelpunten opsporen en zo mogelijk (laten) oplossen.

### Wat willen we in de komende twee jaar bereiken?

- ⌘ Werkgevers en werknemers, onderwijsaanbieders en eventueel gemeenten sluiten regionale samenwerkingsovereenkomsten (tenminste tien in 2005). Daarin realiseren ze 15.000 duale trajecten, maar werken

ze ook structureel beter samen om duale trajecten tot stand te brengen.

- ⋮ De kwantitatieve doelstelling van tenminste 15.000 duale trajecten betreft zowel 'gewone' leerwerktrajecten als duale trajecten in combinatie met het leren van de Nederlandse taal. De nadruk zal echter liggen op duale trajecten die opleiden naar een startkwalificatie, maar we willen ook duale HBO- en WO-trajecten stimuleren (circa 2000 meer dan er nu zijn).
- ⋮ We vinden structurele oplossingen voor institutionele factoren die duale trajecten belemmeren.

### Budget

Voor het realiseren van de voorgenomen acties met betrekking tot dualiteit hebben we totaal € 9 miljoen beschikbaar. Deze middelen zullen worden aangewend voor communicatie (€ 0,75 mln) en voor subsidiëring van initiatieven (€ 8 miljoen). Daarnaast kunnen samenwerkende partijen waar mogelijk andere fondsen en middelen benutten zoals Europees Sociaal Fonds (ESF), Opleidings- en Ontwikkelingsgelden (O&O-gelden), Werkdeel van de Wet Werk en Bijstand (WWB), RIGO, inburgeringsgelden en WVA-onderwijs en startkwalificatie.



## 3. Programmalijn 2: Leerwerkloket

Doel: een adequaat werkend leerwerkloket realiseren dat werkenden en werkzoekenden laagdrempelige toegang biedt tot advies over loopbaan, competenties en scholingsmogelijkheden.

De term 'leerwerkloket' doelt op een toegankelijk loket waar alle burgers informatie, overzicht en een advies op maat kunnen krijgen over scholing, loopbaanadvies en -begeleiding. Als een dergelijk loket goed functioneert, ondersteunt het mensen om activiteiten te ondernemen als ze weer gaan leren. Samen met het veld wordt hieraan gewerkt in de volgende twee projecten:

1. EVC, portfolio en loopbaanbegeleiding;
2. On-line marktplaats.

### 3.1 Waarom is een leerwerkloket belangrijk?

Iedereen is zelf verantwoordelijk voor zijn persoonlijke ontwikkeling. Om die verantwoordelijkheid te kunnen waarmaken, moet je echter weten waar je advies kunt krijgen over je loopbaan, hoe je vaststelt wat je competenties zijn en waar je informatie vindt over

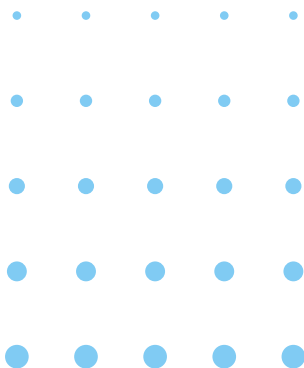
scholingsmogelijkheden. Onder meer de SER en de OESO geven aan dat het individu ondersteuning aangeboden moet krijgen via een voor iedereen toegankelijke infrastructuur. Op dit moment is het aanbod van scholing, loopbaanadvies en begeleiding echter versnipperd en onvoldoende toegankelijk, zeker voor lager opgeleiden. De projectdirectie Leren & Werken wil er samen met uitvoerende partijen aan werken om een dergelijke infrastructuur op te zetten. Het ligt voor de hand om daarbij zo veel mogelijk uit te gaan van wat er al is aan scholing, arbeidsbemiddeling en reïntegratie, ook in bedrijven en branches.

### 3.2 EVC, portfolio en loopbaanbegeleiding

Mensen doen veel competenties op die op de arbeidsmarkt onzichtbaar blijven. Scholingsinstellingen kunnen deze competenties vaststellen met een EVC-procedure.

#### EVC, portfolio en loopbaanbegeleiding

EVC betekent: erkenning van verworven competenties. Mensen komen niet blanco binnen in banen of bij opleidingen. Ze brengen com-





petenties mee die ze eerder of elders hebben opgedaan, bijvoorbeeld in ander werk of sociale verbanden. Als je die competenties opspoorst en erkent, kun je mensen op grond daarvan vrijstellingen of certificaten toekennen. Om zichzelf volledig te kwalificeren, leren ze vervolgens bij wat ze nog niet kunnen: een opleiding op maat. Als je waarde op de arbeidsmarkt onder andere

bepaald wordt door al je competenties, dan is het belangrijk om die competenties overzichtelijk te presenteren. Dat kan in een portfolio, een persoonlijk dossier met gegevens over genoten onderwijs, cursussen, werk, stages, hobby's, enzovoort. In een portfolio kun je aan de hand van diploma's, werkstukken, verslagen en certificaten je competenties laten zien.

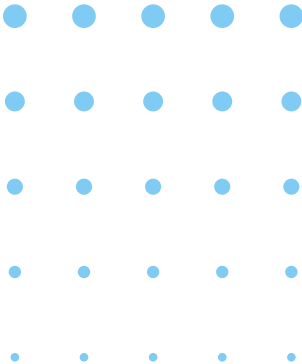
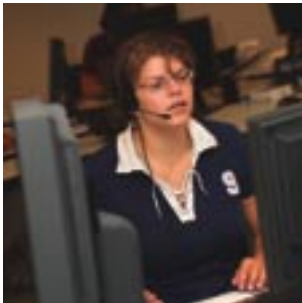
Al met al vraagt het uitstippelen van een loopbaan veel energie en aandacht. Daar kunnen burgers dan ook best wat steun bij gebruiken: via EVC, portfolio en loopbaanbegeleiding.

Erkenning van verworven competenties (EVC) wordt nog maar mondjesmaat toegepast. Zij vereist immers een omslag in het denken van alle betrokken partijen (individu, werkgever en scholingsinstellingen): van opleidingen op school of trainingscentrum naar competenties die ook buiten een opleiding worden opgedaan, bijvoorbeeld op het werk of in de vrije tijd. Om EVC breder in te voeren moeten de betrokken partijen ervan overtuigd zijn dat EVC nuttig en nodig is en moeten scholen maatwerk bieden. Voor een goed werkende EVC-systematiek is het ook noodzakelijk dat er vertrouwen is in de kwaliteit van de beoordelingen (kwaliteitsborging), dat mensen weten waar ze voor een EVC-procedure terecht kunnen (toegankelijkheid) en dat mogelijke belemmeringen in wet- en regelgeving weggenomen worden.

Wij willen, te beginnen in vier regio's, bekijken welke partijen aansluitend op de bestaande

initiatieven van onder meer ROC's, bereid zijn om een regionaal samenwerkingsverband te vormen om een samenhangende structuur te bieden voor advies, erkenning van competenties en een daarop aansluitend scholingsaanbod. Aangepast aan de regionale situatie. Dat wil zeggen dat niet in iedere regio sprake zal zijn van hetzelfde type samenwerkingspartners, van hetzelfde type locaties, van hetzelfde aanbod aan voorzieningen. Bedrijfsleven, scholen, arbeidsbemiddeling en reïntegratie kunnen dan hun diensten op elkaar afstemmen. Uitgangspunt is het individu. Wat heeft de individuele werkende of werkzoekende nodig om zijn eigen leerwerkloopbaan in te vullen en hoe kan de infrastructuur daarop aansluiten?

Voor het toepassen van EVC en het realiseren van scholingstrajecten is naast de regionale ook de sectorale invalshoek van belang. Het Kenniscentrum EVC heeft voor 2005 de opdracht gekregen werkgevers, (potentiële) werknemers en scholingsinstellingen in een aantal sectoren te ondersteunen bij het ontwikkelen en invoeren van EVC. Het kenniscentrum zal ook een kwaliteitsmodel ontwikkelen,





informatie over EVC verzamelen en voor iedereen ontsluiten en eventuele belemmeringen in de wet- en regelgeving signaleren.

#### Wat gaan we doen?

Om een EVC-infrastructuur te realiseren, nemen wij ons de volgende acties voor:

- ⌘ In 2005 wordt contact gelegd met regionale partners (bedrijfsleven, ROC's, AOC's, CWI's, hogescholen, universiteiten) in vier regio's, gericht op het opzetten van een infrastructuur voor EVC, loopbaaninformatie en dienstverlening. Op grond van de ervaringen in deze regio's volgen gesprekken met andere regio's om tot een verdere uitrol te komen.
- ⌘ Opstellen subsidieregeling. De projectdirectie verstrekt subsidie op basis van een gezamenlijk businessplan. Criteria op basis waarvan subsidie wordt verstrekt, zijn onder andere dat ROC, AOC, HBO-instelling en CWI meedoen, onafhankelijkheid gewaarborgd is, de betrokkenheid van het individu (de uiteindelijke klant) georganiseerd is, EVC-procedures bestaan dan

wel worden ontwikkeld en meewerkende scholingsinstellingen bereid zijn om een maatwerktraject aan te bieden.

- ⌘ Benaderen nieuwe sectoren om EVC-trajecten te ontwikkelen voor (toekomstige) werknemers.
- ⌘ Ontwikkelen van een digitaal portfolio dat aansluit bij Europass/NEC, in overleg met het onderwijsveld, studentenorganisaties, partners en de IB-groep.
- ⌘ Belemmeringen signaleren en wegnemen.
- ⌘ Het Kenniscentrum EVC maakt in 2005 afspraken met zes sectoren over een aantal EVC-procedures en/of cao-afspraken.
- ⌘ Het kenniscentrum EVC ontwikkelt een kwaliteitskader en brengt dit onder de aandacht van KCE en NVAO, gericht op toepassing van het kader bij het beoordelen van KCE en NVAO van EVC-procedures.
- ⌘ De kennis (website) die het kenniscentrum heeft opgebouwd is eigendom van de overheid en moet voor iedereen kosteloos toegankelijk blijven. Het laatste kwartaal van 2005 wordt in overleg met het kenniscentrum bepaald waar deze kennis wordt



ondergebracht (regionale centra, CWI, Colo of de on-linescholingsmarkt).

### Wat willen we in de komende twee jaar bereiken?

- ⌘ In het Actieplan Leven Lang Leren is als doelstelling opgenomen dat in 2010 50.000 EVC-trajecten zijn uitgevoerd. Het doel is tot een extra inspanning van 7500 EVC-trajecten in 2006 en 12.500 in 2007 te komen.
- ⌘ Een regionale infrastructuur voor loopbaanadvies en -begeleiding en EVC-procedures en een daarop toegesneden onderwijsaanbod. Potentiële deelnemers kunnen terecht bij een eenduidig en onafhankelijk loket van waaruit de regionale infrastructuur toegankelijk is.

### Belangrijke partijen en spelers op het veld

Belangrijke partijen zijn werkgevers (grootbedrijf en MKB), burgers (werkend, werkzoekend), opleiders (publiek en privaat bekostigd), gemeenten, UWV en reïntegratiebedrijven. Spelers in het veld zijn op regionaal niveau: ROC's, HBO-instellingen, particuliere instellingen, CWI's en bedrijven. Op landelijk niveau:

AOC- en Bve-Raad, HBO-raad, RWI, sociale partners, kenniscentrum EVC, Colo en VNG. Op sectoraal niveau: KBB's en branches.

### Budget

Er is € 4,2 miljoen in 2005 en € 12,2 miljoen in 2006 beschikbaar..

### 3.3 On-linemarktplaats

Doel: Onafhankelijk, zo compleet mogelijk overzicht van scholingsaanbod, gecombineerd met service voor gebruikers.

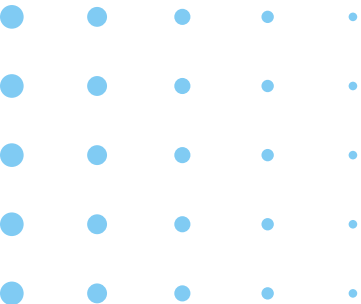
Doel: Onafhankelijk, zo compleet mogelijk overzicht van scholingsaanbod, gecombineerd met service voor gebruikers.

Belangrijke partijen: individuele gebruikers en organisaties, aanbieders van inhoud en ict en opleiders (publiek en privaat bekostigd).

Spelers in het veld: Stichting Lang Leve Leren, Kennisnet en kennisinstituten.

Er zijn al initiatieven, zowel fysiek (gidsen en beurzen) als digitaal, om informatie over Leren & Werken beschikbaar te stellen. Het ontbreekt echter aan een onafhankelijk, samenhangend en compleet beeld. Om dit te bereiken wordt





een on-linemarktplaats voor Leren & Werken gemaakt: een portal. Op deze on-line markt- plaats kunnen individuen zich zelfstandig en interactief informeren over hun scholings- mogelijkheden.

#### Wat gaan wij doen?

Om deze on-line marktplaats te realiseren, nemen wij ons de volgende acties voor:

- ⌘ dialogen met belanghebbenden voeren;
- ⌘ financiering bepalen;
- ⌘ aanbesteding voorbereiden;
- ⌘ ontwerp en functionaliteit goedkeuren;
- ⌘ laten bouwen van de on-line marktplaats.

#### Wat willen we in de komende twee jaar bereiken?

- ⌘ een algemene portal inrichten voor bezoekers en gebruikers met een:
  - generiek en maatwerk scholingsaanbod;
  - marktplaats voor stage en leerwerkplek- ken;
  - portfolio voor gebruikers;
  - assessment en EVC-elementen;

- interactieve spellen;
- leercirkels voor deelnemers;
- ⌘ opdrachtgeversorganisatie opzetten en kwaliteitsprocedures maken voor de inhoud en het beheer;
- ⌘ voorbereidingen treffen voor een cam- pagne.
- ⌘ In 2007 zal de on-line marktplaats verder uitgewerkt moeten worden. Wij denken aan derde versie, toeleveranciers, portfolio- standaardisatie en educatieve content- keten, campagne in 2007. Hiervoor zullen voorbereidingen worden getroffen, maar dit valt buiten het bestek van de directie.

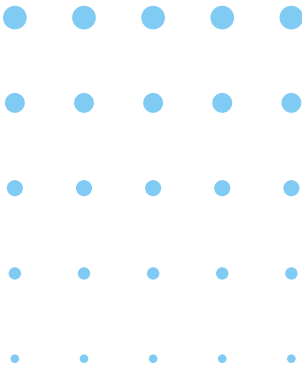
#### Budget

- ⌘ ontwerp en beperkte eerste versie: € 0,4 miljoen;
- ⌘ completere tweede versie: € 1,3 miljoen;
- ⌘ structurele kosten: € 0,25 miljoen per jaar;
- ⌘ derde versie, toeleveranties, portfolio- standaardisatie en educatieve contentketen, campagne in 2006,





## Programmaliijn 3: Drempels slechten, stimuleren



Een leven lang leren gaat niet vanzelf. Groot is immers de overgang van de oude situatie waarin een basisopleiding toereikend moest zijn voor het hele leven naar een situatie waarin leren een continu proces is tijdens de gehele loopbaan. Dit vraagt van individuen dat ze verantwoordelijkheid nemen voor hun eigen loopbaan en daar ook diverse vormen van leren in opnemen. Het vraagt van werkgevers een actieve houding, die zich vertaalt in een bedrijfs-cultuur waarin leren een belangrijke plek heeft. Scholingsinstellingen moeten hun aanbod flexibeler en praktijkgericht maken. De overheid wil hierbij drempels slechten en partijen stimuleren samen te werken. Ook aansprekende internationale voorbeelden kunnen hierbij een rol spelen.

De activiteiten die we ondernemen in deze programmaliijn vallen onder drie projecten:

1. financiële instrumenten onderzoeken en toegankelijk maken;
2. effectieve, doorbrekende vernieuwingen of verbeteringen opsporen en verbreden (spotten en verpotten);
3. associate degree: experimenteren met een

tweejarig HBO-programma dat in de HBO-bachelor opleiding leidt tot een 'associate degree'.

### 4.1 Financiële instrumenten

Doel:

- ⋮ het mobiliseren en effectief inzetten van bestaande financiële instrumenten voor leven lang leren;
- ⋮ advies aan het kabinet over toekomstige (co-)financiering van leven lang leren.

Belangrijke partijen:

- ⋮ sociale partners, ministerie van Financiën, O&O-fondsen, ELAP-landen

Spelers in het veld:

- ⋮ werkgevers, individuen, overheid

Om een leven lang leren te realiseren zijn financiële middelen nodig. Het bedrijfsleven investeert al veel in de scholing van werkenden en ook de particuliere uitgaven voor scholing zijn aanzienlijk. De overheid investeert ook op dit moment al via het reguliere beleid en via stimuleringsmaatregelen in het leren van volwassenen. Deze maatregelen blijken niet in alle opzichten voldoende doeltreffend en doelmatig

## en en vernieuwen

en sluiten ook niet altijd goed aan bij de vraag naar beroepsopleiding en scholing. Verder zijn deze maatregelen ook niet altijd in voldoende mate bekend bij de potentiële gebruikers. Het is daarom belangrijk bestaande financiële instrumenten op hun gebruik en effectiviteit te onderzoeken. Waarom worden bepaalde financiële

instrumenten onvoldoende gebruikt? Wat zijn de belemmeringen en hoe kunnen die worden weggenomen? Hoe maak je optimaal gebruik van grote fondsen zoals het Europees Sociaal Fonds (ESF)? Werkt de maatregel echt stimulerend? Het is van belang dat de bestaande financieringsinstrumenten voor een leven lang leren





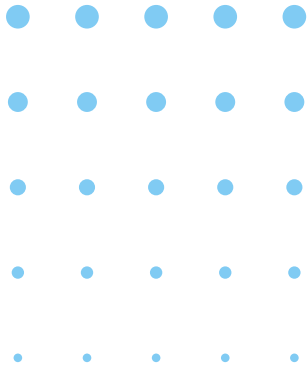
optimaal worden ingezet. Uitvoerende partijen worden uitgenodigd om hierover creatief mee te denken. Welke knelpunten ervaren zij en wat stellen zij voor ter verbetering?

Het kabinet vindt het belangrijk dat mensen een meer pro-actieve houding innemen ten aanzien van de eigen scholing en inzetbaarheid op de arbeidsmarkt. Daarvoor mogen geen financiële belemmeringen bestaan. Opleiding en scholing moeten voor iedereen toegankelijk zijn onafhankelijk van functie en inkomen. De

projectdirectie onderzoekt, onder andere door middel van eigen experimenten en met behulp van binnen- en buitenlandse ervaringen, effectieve vormen van op de persoon gerichte financieringsinstrumenten. De resultaten van het onderzoek worden neergelegd in een advies aan het nieuwe kabinet.

#### [Wat gaan we doen?](#)

- ⋮ informatie verstrekken aan belanghebbende partijen over financiële mogelijkheden om scholingsactiviteiten te ondersteunen;



- ⋮ onderzoek Effectiviteit scholingsinstrumentarium door CINOP afronden (juni 2005);
- ⋮ implicaties voor beleid opstellen op basis van beleidsconclusies van het onderzoek Effectiviteit scholingsinstrumentarium en op basis van gesignaleerde knelpunten in de werking van (andere) financiële instrumenten;
- ⋮ vervolggexperiment individuele leerrekening (ilr) om de effectiviteit van het instrument ilr te meten voor laagopgeleiden;
- ⋮ (tussen)resultaten van de ilr-experimenten uitdragen naar sociale partners en O&O-fondsen;
- ⋮ participatie in het internationale ELAP-netwerk voor het delen van ervaringen op het terrein van (co-)financiering van LLL.

#### **Wat willen we in de komende twee jaar bereiken?**

Na vijf maanden zijn er vijf tot acht O&O-fondsen geselecteerd en zijn deze gestart met het experiment 'individuele leerrekening'. Ook zijn dan de resultaten van het onderzoek Effectiviteit van scholingsinstrumenten (CINOP, juni 2005) geanalyseerd en voorzien van beleidsconclusies

en verdere acties (onder andere analyse van resultaten van internationale activiteiten). Na twintig maanden geven de voortgang van het ilr-experiment en de resultaten van verdere acties inzicht in de mogelijkheden voor financiële arrangementen. Op basis hiervan ligt er na twee jaar een onderbouwd advies over effectieve en stimulerende financiering van een leven lang leren en de rol van de overheid daarbij. Dit advies wordt in 2007 aan het nieuwe kabinet aangeboden.

#### **Budget**

Voor het Experiment ILR is € 1,5 miljoen beschikbaar. Voor aanvullend onderzoek + internationale activiteiten is € 100.000 beschikbaar.

#### **4.2 Vernieuwing**

Doel:

- ⋮ gebruikmaken van vernieuwende initiatieven en deze breder toepassen.

Belangrijke partijen:

- ⋮ werkgevers (grootbedrijf en MKB), burgers (werkend en werkzoekend), onderwijsaanbieders (publiek en privaat bekostigd).

Spelers in het veld:

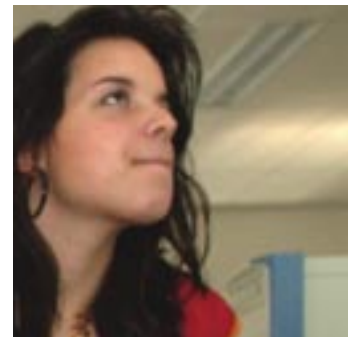
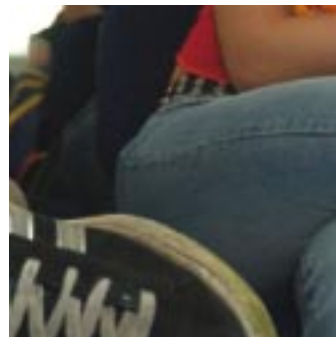
- ⌘ gemeenten, CWI's, reïntegratiebedrijven, koepelorganisaties, maatschappelijke organisaties en kennisinstituten

Op veel vragen over de inrichting van een leven lang leren en het stimuleren van mensen wordt of is ergens in Nederland of daarbuiten al een antwoord gevonden en een effectieve strategie ontwikkeld. Vaak blijven deze initiatieven beperkt in gebruik, terwijl opschaling het effect ervan sterk zou vergroten. Het is tijd om deze initiatieven tot wasdom te brengen en er de vruchten van te plukken.

Kern van dit project is succesvolle initiatieven op te sporen, te ondersteunen en uit te breiden: spotten en verpotten. Deze initiatieven kunnen divers van aard zijn. Het kan bijvoorbeeld gaan om pedagogisch didactische vernieuwingen, om

samenwerkingsprojecten of specifieke stimuleringsprojecten. De projecten kunnen onder andere liggen op het terrein van:

- *de aanbieders van scholing*: ROC's, AOC's en hogescholen die –bewezen- toegankelijk zijn voor volwassenen en maatwerk kunnen leveren door bijvoorbeeld flexibilisering en modularisering van de opleidingen;
- *de bedrijven*: bedrijven die relatief meer aandacht voor leren en scholing hebben en bijvoorbeeld een specifieke leerwerk-omgeving hebben ontwikkeld;
- *samenwerking tussen onderwijs en bedrijfsleven*: werkgevers die in nauw overleg met onderwijsaanbieders maatwerkopleidingen voor hun werknemers ontwikkelen die geïntegreerd zijn met de beroepspraktijk;
- *non-formele educatie*: instellingen voor non-formele educatie en maatschappelijke orga-







nisaties (bibliotheken, volksuniversiteiten, sociaal-cultureel werk, vrijwilligerswerk, media- en welzijnsorganisaties) die met elkaar en/of met instellingen voor formele educatie (o.a. ROC's, AOC's) samenwerken om leren gericht op actief burgerschap en maatschappelijke participatie te stimuleren.

Het gaat hier nadrukkelijk om initiatieven die al gestart zijn en niet om nieuwe initiatieven die nog moeten starten.

#### Wat gaan we doen?

- ⌘ gesprekken voeren en bijeenkomsten organiseren met de verschillende partijen en effectieve vernieuwingen/verbeteringen

opsporen (spotten). Voor het opsporen wordt ook gebruik gemaakt van de uitkomsten van projecten EQUAL/ESF en het Platform Beroepsonderwijs;

- ⌘ het opstellen van een overzicht van instrumenten voor een leven lang leren in het buitenland met als doel lessen te trekken voor Nederland.
- ⌘ vijf initiatieven/projecten analyseren en selecteren die voor verdieping en verbreding in aanmerking komen (hierbij ook individuele leerwensen meenemen);
- ⌘ verbredingspartners vinden en overeenkomsten sluiten;
- ⌘ overdrachtstraject organiseren en uitvoeren;



- ⌘ vijf vernieuwingslijnen uitvoeren en initiële vernieuwingen verdiepen;

#### Wat willen we in de komende twee jaar bereiken?

Gewenste tussenresultaten na zeven maanden: vijf projecten op een breed terrein met een serie partners die deze projecten wil overnemen. Gewenst tussenresultaat na twintig maanden: eerste inzicht in effectiviteit verbrede projecten. Na twee jaar ligt er een onderbouwd vernieuwings- en implementatieplan voor een leven lang leren voor de periode tot 2010.

#### Budget

Voor de vernieuwingslijn is een bedrag van € 1 miljoen beschikbaar. Waar nodig en mogelijk

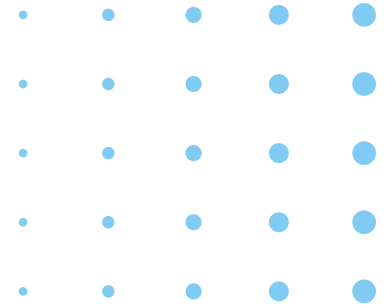
worden additionele middelen aangeboden: O&O-fondsen, ESF, gemeentelijke gelden of reïntegratiebudgetten.

#### 4.3 Associate degree

Doel: experimenten opzetten voor een tweejarige HBO-opleiding binnen de HBO-bachelor leidend tot een associate degree.

Belangrijke partijen: HBO-raad, BVE-raad, VNO/NCW, MKB-Nederland, Landelijk Platform AD, Project MBO-plus, Colo, studentenorganisaties, NVAO en Paepon.

Spelers in het veld: HBO-instellingen (bekostigd en aangewezen), BVE-instellingen en bedrijfsleven.



Om meer diversiteit in het beroepsonderwijs te brengen wordt een aantal experimenten voor een tweejarig programma binnen de HBO-bachelor opleidingen gestart die moeten leiden tot een “associate degree” in het hoger beroepsonderwijs. Nederland zal met de introductie van deze programma’s internationaal in de pas lopen met bijvoorbeeld andere EU-landen. Doel van deze experimenten is te achterhalen hoe groot de reële behoefte aan deze programma’s is bij studenten en toekomstige werkgevers.

Door middel van deze experimenten zal worden onderzocht wat de resultaten zijn van de ‘associate degree’ qua aantrekkingskracht op (nieuwe) deelnemers en positie van afgestudeerden. Op basis van de resultaten van de experimenten zal worden besloten over het al of niet invoeren van een ‘associate degree’. Binnenkort wordt een beleidsstandpunt over deze “associate degree” aan de Tweede Kamer gestuurd.

#### **Wat gaan wij doen?**

Een uitnodigingsronde opzetten om hogescholen te vragen in samenwerking met andere partijen experimentele 'associate degree' opleidingen te ontwikkelen en als experiment in te

dienen. Dit houdt in een operationalisering van de voorwaarden waaraan de experimenten moeten voldoen en het organiseren van een selectieronde. Vervolgens zal een evaluatieonderzoek van de experimenten worden opgezet.

Het project 'associate degree' wordt gezamenlijk met de directie Hoger Onderwijs (OCW) uitgevoerd.

#### **Wat willen we in de komende twee jaar bereiken?**

Het gewenste resultaat na twee jaar is dat in 2006/2007 een aantal experimenten zijn gestart (voor een periode van drie jaar) die erop gericht zijn om de behoefte aan dergelijke programma’s bij het beroepenveld en studenten te onderzoeken. In 2007-2008 start een tweede cohort experimenten binnen de totale looptijd van drie jaar.

#### **Budget**

Financiering valt onder de verantwoordelijkheid van de directie Hoger Onderwijs.

# Begroting Projectdirectie 2005-2007

BEGROTING	2005	2006	2007
<b>Programmaliijn 1</b>			
Subsidieregeling voor het 'matchen' van samenwerkingsafspraken over duale trajecten	4	4	
Pilots duale trajecten	0,8		
Subtotaal	4,8	4	
<b>Programmaliijn 2</b>			
Basisfinanciering EVC, incl. pilots	3	3	
Uitrol EVC in de regio's		9,2	
Nationaal Expertise Centrum EVC	1,2		
Online marktplaats Leren & Werken	1,2	1,1	
Subtotaal	5,4	13,3	
<b>Programmaliijn 3</b>			
Subsidiëren individuele leerrekeningen	1,5		
Disseminatie best practices	0,5	0,5	
Subtotaal	2	0,5	

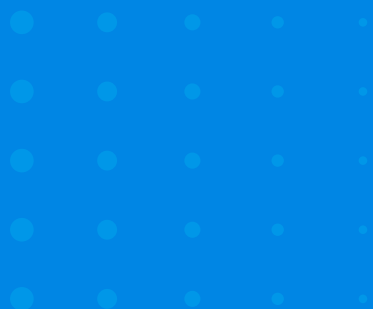
<b>Algemeen</b>			
Publiekscampagne eerste tranch	1,2	1,5	
Publiekscampagne tweede tranch		2	
Inhuur experts	0,3	0,5	
Onderzoek en monitoring	0,6	1	
Apparaatskosten projectdirectie	0,7	1,3	0,2
Subtotaal	2,8	6,3	0,2
<b>TOTAAL</b>	<b>15,0</b>	<b>24,1</b>	<b>0,2</b>
<b>Beschikbaar</b>	<b>2005</b>	<b>2006</b>	<b>2007</b>
Actieplan Leven Lang Leren	5	3,5	
Enveloppe middelen HO	5	9	
Duale trajecten	5	5	
Middelen BVE-sector		4,8	
Middelen HO-sector		1,8	
<b>Totaal</b>	<b>15</b>	<b>24,1</b>	
<b>Saldo</b>	<b>0</b>	<b>0</b>	<b>-0,2 *</b>

\* Dekking van dit bedrag zal t.z.t. binnen de begrotingen voor 2007 van OCW en SZW worden opgelost.

# Afkortingen

AOC Agrarisch oplei- dingscentrum	EQUAL EU-regeling ter bevordering van gelijke kansen op de arbeidsmarkt	HO Hoger Onderwijs	MBO middelbaar beroeps- onderwijs
BVE		HOOP Hoger Onderzoeks- en Onderwijs Plan	MKB Midden- en Kleinbedrijf
Beroepsonderwijs en volwassenenedu- catie	ESF Europese structuur- fondsen	ILR individuele leerre- kening	NEC Nationaal expertise centrum
CINOP Centrum voor inno- vatie van opleidin- gen	EVC Erkenning elders verworven compe- tenties	KBB kenniscentrum beroepsonderwijs en bedrijfsleven	NVAO Nederlands- Vlaamse accredita- tie organisatie
CWI Centrum voor werk en inkomen	EZ Ministerie van Economische Zaken	KCE Kwaliteitscentrum examenring	O&O-fondsen opleiding- en ont- wikkelingsfondsen
ELAP-landen European Learning Account Partners Network	FWI Fonds voor Werk en Inkomen	LNV Ministerie van Landbouw, Natuur en Voedselveiligheid	OCW Ministerie van Onderwijs, Cultuur en Wetenschap
	HBO Hoger beroepson- derwijs		

OESO	UWV	VSNU
Organisatie voor economische samenwerking en ontwikkeling	Uitvoeringsorganisatie Werknemersverzekeringen	Vereniging van Universiteiten
RIGO	VenI	VWO
Regeling Innovatie groen onderwijs	Ministerie van Vreemdelingenzaken en Integratie	Voorbereidend wetenschappelijk onderwijs
RMC	VNG	WVA
Regionaal Meld- en Coördinatiepunt	Vereniging Nederlandse Gemeenten	Wet vermindering afdracht loonbelasting en premies voor de volksverzekeringen
ROC	VNO/NCW	WO
Regionaal Opleidingencentrum	Verbond van Nederlandse Ondernemingen en Nederlands Christelijk Werkgeversverbond	wetenschappelijk onderwijs
SER		
Sociaal Economische Raad		
SZW		
Ministerie van Sociale Zaken en Werkgelegenheid		



Dit is een publicatie van de projectdirectie Leren & Werken.

Leren & Werken is een gezamenlijke directie van het Ministerie van Onderwijs, Cultuur en Wetenschap en het Ministerie van Sociale Zaken en Werkgelegenheid.

Projectdirectie Leren & Werken  
Postbus 16375  
2500 BJ Den Haag

Per 1 augustus 2005:  
Postbus 90801  
2509 LV Den Haag

Voor meer informatie:  
[leren&werken@minocw.nl](mailto:leren&werken@minocw.nl)

Productie	Arendo Schreurs/Leo Wijnhoven
Fotografie	Bart Versteeg
Vormgeving	Maarten Balyon grafische vormgeving, Zoeterwoude
Druk	Den Haag Offset, Den Haag

Uitgave mei 2005

OCW35.030/585