

**Voorbeeld-protocol voor  
het primair onderwijs.**

**Vermoeden van huiselijk geweld,  
mishandeling, verwaarlozing en seksueel misbruik**

### ***Als ze als kind***

*Als ze als kind niet altijd zo stil had hoeven zijn  
had ze vandaag misschien het hoogste lied gezongen  
als ze als kind niet altijd zo alleen had hoeven zijn  
had ze vandaag misschien al lang iemand gevonden.*

*Als ze als kind niet altijd zo bang had hoeven zijn  
had ze vandaag misschien van iemand durven houden  
als ze als kind niet altijd zo'n puinhoop had gezien  
had ze vandaag misschien kastelen kunnen bouwen.*

*Als ze als kind de warmte van de zomer had gekend  
was ze die warmte in haar winter nooit verloren  
als ze als kind de warmte van een nest had gekend  
had het haar hele leven lang niet zo gevroren.*

*Als ze als kind niet al zo oud had hoeven zijn  
had ze vandaag nog een kinderlied gezongen  
als ze als kind gewoon een kind had kunnen zijn  
was ze vandaag als een kind opnieuw begonnen.  
Liselore Gerritsen (Uit: Oktoberkind, 1984)*

**Dit voorbeeld-protocol gaat in op de aanpak van huiselijk geweld en kindermishandeling en is afgeleid van het Protocol 'Vermoeden kindermishandeling' dat eind 2003 verscheen als een gezamenlijke uitgave van:**

Dienst Onderwijs, Cultuur en Welzijn van de gemeente Den Haag (JGZ en GVO), GGD Zuid-Holland West (GVO en JGZ) en JSO expertisecentrum voor jeugd, samenleving en opvoeding, Preventie Kindermishandeling Haaglanden (voorheen S&O stichting voor opvoedingsondersteuning).

### **Colofon**

Eindredactie Patricia Ohlsen, JSO expertisecentrum voor jeugd, samenleving en opvoeding, Preventie Kindermishandeling Haaglanden, 2004



## Voorwoord

Kinderen zijn helaas veel te vaak het slachtoffer van huiselijk geweld. Per jaar zijn meer dan 100.000 kinderen getuige van huiselijk geweld. Ze voelen de spanning, horen de kreten, zien de verwondingen. Kinderen die thuis getuige zijn van geweld lopen ernstige psychische schade op. Van deze kinderen raakt 40% tot 60% getraumatiseerd doordat zij getuige zijn van de mishandeling tussen hun ouders. Naar schatting is tussen de 30% en 40% van deze kinderen zelf tevens slachtoffer, omdat zij ook mishandeld worden of omdat zij tussenbeide springen. Daarnaast zijn naar schatting 80.000 kinderen per jaar slachtoffer van andere vormen van kindermishandeling. Nog geen 20.000 kinderen worden hiervan gemeld bij het Advies- en Meldpunt Kindermishandeling. Daarnaast overlijden er tenminste 50 kinderen per jaar aan kindermishandeling.

De genoemde cijfers tonen aan dat er vanuit vele organisaties continue uitgebreide aandacht voor dit probleem nodig is. Dat geldt zeker ook voor preventie en signalering in een vroeg stadium. Scholen zijn bij uitstek plaatsen waar (een vermoeden van) huiselijk geweld en kindermishandeling gesignaleerd kan worden. Leerkrachten brengen veel tijd met de kinderen door, hebben een vertrouwensrelatie met hen opgebouwd en kunnen een belangrijke signaalfunctie vervullen.

In de praktijk blijkt dat het omgaan met signalen die kunnen wijzen op huiselijk geweld onzekerheid teweegbrengt. Het protocol biedt een structuur aan en geeft handvatten hoe gehandeld kan worden bij een vermoeden van huiselijk geweld en kindermishandeling. Het **doel** van dit protocol is: een vermoeden van huiselijk geweld bespreekbaar maken en de signalen doorgeven voor eventuele verdere hulp. De **taak** van de school met betrekking tot kindermishandeling en huiselijk geweld, waarbij de oorzaak buiten de school ligt, is het signaleren en het aankaarten ervan bij de verantwoordelijke instanties. De school is niet verantwoordelijk voor de verandering van de situatie of voor de hulpverlening.

Dit voorbeeldprotocol is ontwikkeld voor een nascholingscursus huiselijk geweld. Het is vrijwel gelijk aan het protocol dat eind 2003 verscheen als een gezamenlijke uitgave van Dienst OCW/ GGD, GGD ZHW en S&O stichting voor opvoedingsondersteuning (tegenwoordig JSO). Dat protocol verving de voorgaande protocollen van Den Haag en Zuid-Holland West. Deelnemende instellingen van het Preventieteam Kindermishandeling<sup>1</sup> hadden meegelezen en met bruikbare adviezen bijgedragen aan de totstandkoming van het protocol. Daarnaast is er gebruik gemaakt van het protocol 'vermoeden van kindermishandeling voor leerkrachten in het primair onderwijs', regio Zuid-Holland Noord 2002 en Zuid-Holland Zuid. Aan alle personen die meegewerkt hebben aan de ontwikkeling van het protocol willen wij onze dank overbrengen. Zonder hen was dit protocol niet tot stand gekomen.

---

<sup>1</sup> Deelnemers: Onderwijs Advies, Parnassia circuit Haagrand, HCO, Raad voor de Kinderbescherming, AMK, dienst OCW (GGD), dienst GGD ZHW, S&O stichting voor opvoedingsondersteuning.

# Huiselijk Geweld en Kindermishandeling

## Huiselijk Geweld

Onder huiselijk geweld wordt het volgende verstaan:

'Huiselijk geweld is geweld dat door iemand uit de huiselijke kring van het slachtoffer is gepleegd. Geweld betekent in dit verband aantasting van de persoonlijke integriteit. Onderscheid wordt gemaakt tussen geestelijk en lichamelijk geweld (waaronder seksueel geweld)'. *Bron: Nota Privé Geweld – Publieke Zaak. Een nota over de gezamenlijke aanpak van huiselijk geweld. 2002*

In dit protocol gaat het om huiselijk geweld, waarbij kinderen en jongeren betrokken zijn. Dit betekent, dat de meest voorkomende signalen betrekking zullen hebben op het getuige zijn van geweld en het slachtoffer zijn van kindermishandeling. Kinderen die opgroeien in een gewelddadig gezin voelen de spanning, horen de kreten, zien de verwondingen, willen tussenbeide springen en kunnen daardoor ernstige psychische schade oplopen. Naast het getuige zijn van geweld in de thuissituatie kunnen kinderen ook zelf het slachtoffer zijn van het geweld. De volgende vormen van mishandeling worden kort toegelicht.

## Vormen van mishandeling

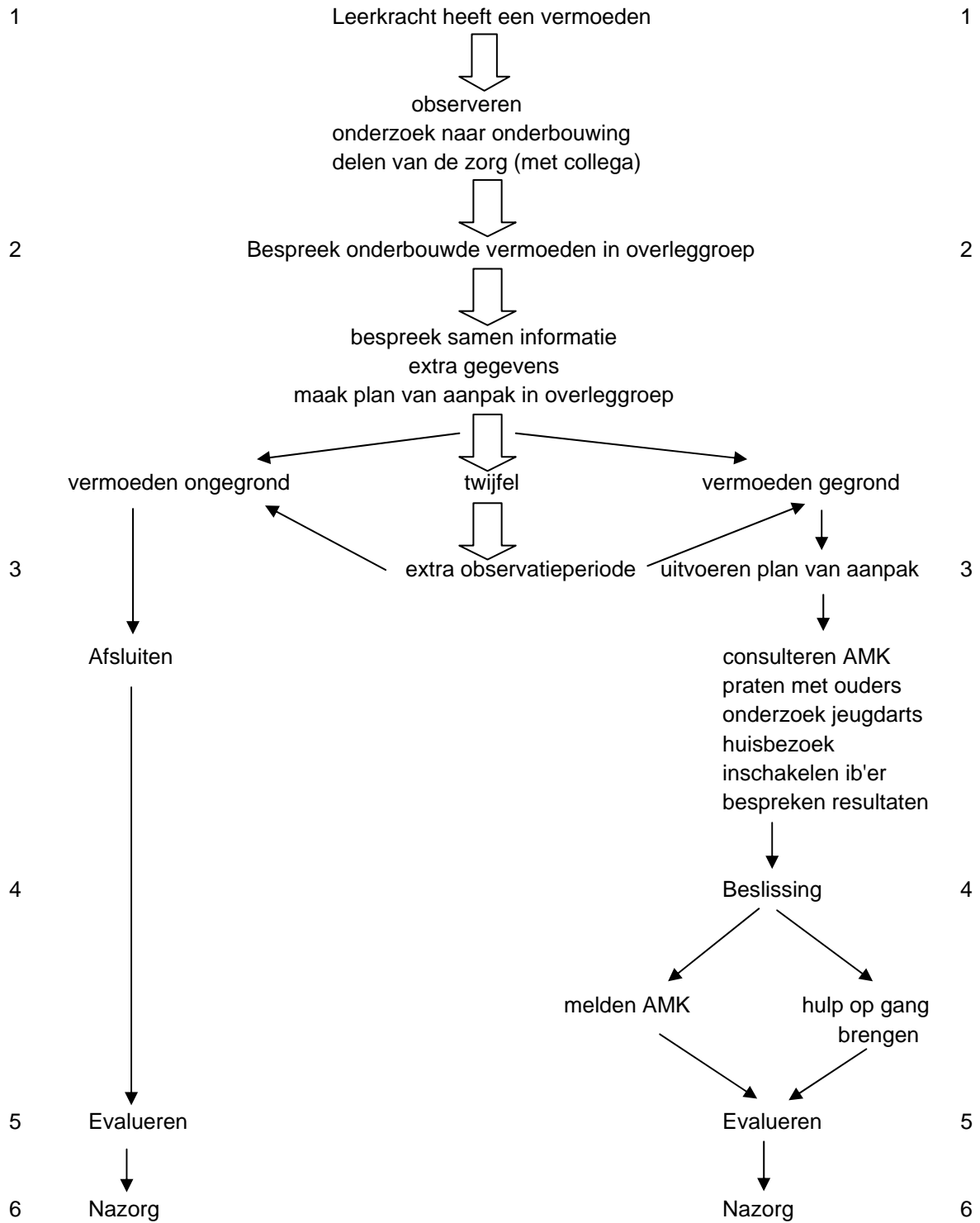
- **lichamelijke mishandeling:**  
het kind wordt geslagen, geschopt, geknepen, gebrand en dergelijke;
- **psychische mishandeling:**  
het kind wordt afgewezen, geterroriseerd, aangezet tot afwijkend en/of anti-sociaal gedrag, gepest, getreiterd, gekleineerd; aan het kind worden extreem hoge eisen gesteld, een juiste vorm van onderwijs wordt onthouden;
- **seksuele mishandeling:**  
het kind wordt gedwongen seksuele handelingen te ondergaan, seksuele handelingen uit te voeren, getuige te zijn van seksuele handelingen van anderen of wordt gedwongen te kijken naar pornografisch materiaal;
- **lichamelijke verwaarlozing:**  
het kind wordt (medische) verzorging en/of veiligheid onthouden, het kind krijgt onvoldoende voedsel en kleding;
- **psychische verwaarlozing:**  
het kind wordt geestelijk verwaarloosd, geïsoleerd, genegeerd; koestering wordt onthouden en er is nooit aandacht of tijd voor het kind.

Vaak komen verschillende vormen van mishandeling tegelijkertijd voor.

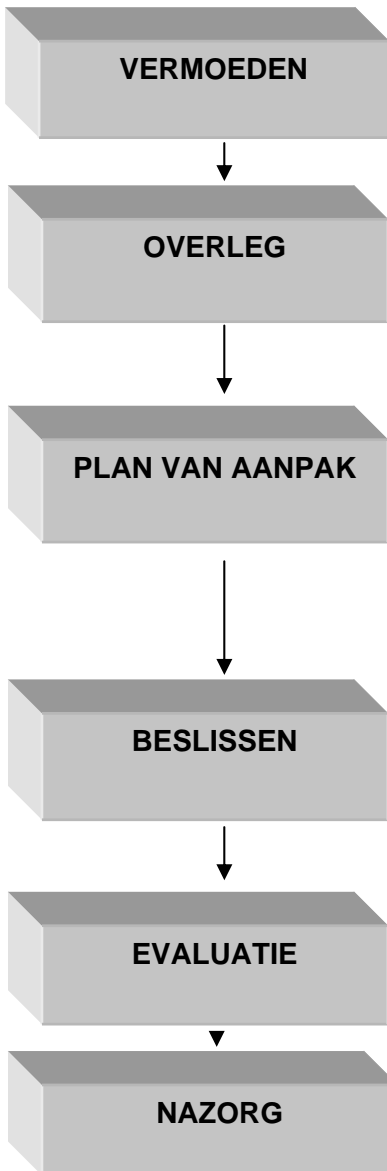
## Kindermishandeling is:

- elke vorm van, voor de minderjarige, bedreigende of gewelddadige interactie van fysieke, psychische of seksuele aard,
- die de ouders of andere personen ten opzichte van wie de minderjarige in een relatie van afhankelijkheid of onvrijheid staat, actief of passief, opdringen
- waardoor ernstige schade wordt of dreigt te worden berokkend aan de minderjarige in de vorm van fysiek of psychische letsel. Hieronder vallen ook verwaarlozing en onthouden van essentiële hulp, medische zorg en onderwijs. (*Wetsontwerp Wet op de jeugdzorg 2004*)

# Stroomdiagram



## **Stappenplan bij een vermoeden van huiselijk geweld/ kindermishandeling**



### **Fase 1: de leerkracht heeft een vermoeden**

- observeren
- onderzoek naar onderbouwing
- delen van de zorg

### **Fase 2: de leerkracht bespreekt zijn onderbouwde vermoeden in een overleggroep**

- bespreken informatie
- (eventueel) extra gegevens
- plan van aanpak

### **Fase 3: het uitvoeren van het gemaakte plan van aanpak**

- consulteren AMK
- praten met de ouders
- onderzoek jeugdarts
- huisbezoek
- inschakelen schoolbegeleider
- bespreken van de resultaten

### **Fase 4: beslissing**

- hulp op gang brengen
- melden bij AMK of uitsluitend in crisissituaties melden bij:
  - de politie of
  - de Raad voor de kindbescherming

### **Fase 5: evalueren**

- de overleggroep evalueert en stelt zonodig bij

### **Fase 6: nazorg**

- blijf het kind volgen
- eventueel overleggroep bijeenroepen

*N.B. Elke persoon houdt op elk moment de mogelijkheid en de verantwoordelijkheid om contact op te nemen met het AMK, voor consultatie of melding.*

## **Fase 1: de leerkracht heeft een vermoeden**

De bron van het vermoeden van kindermishandeling en huiselijk geweld kan zijn:

- a** u heeft een vermoeden;
- b** iemand (bijvoorbeeld een ander kind) vertelt u een zorgwekkend verhaal over een kind uit uw klas;
- c** een kind neemt u in vertrouwen over de eigen situatie.

### **Ad a/b Als u een vermoeden heeft, of een ander vertelt u een zorgwekkend verhaal over een kind uit uw klas, dan**

- **observeert** u het kind gedurende een aantal dagen heel goed, let hierbij op opvallend gedrag of opmerkelijke lichamelijke signalen, zoals blauwe plekken, schaaf- of brandwonden, herhaalde botbreuken, ander letsel zoals doofheid, mank of moeizaam lopen, hoge spierspanning. Kijk ook goed naar de ouder-kind relatie (zie bijlage 2: signalenlijst);
- **noteert** u wat u aan signalen bij de leerling opmerkt. Dit worden uw persoonlijke aantekeningen (zie observatiepunten in bijlage 1);
- **overlegt** u met mensen die u **informatie** kunnen geven over het kind of de thuissituatie, zoals een collega, een andere leerkracht die het kind of het gezin kent, of de leerkracht die een broertje of zusje in de klas heeft, de contactpersoon van de school, de JGZ-medewerker (jeugdverpleegkundige of jeugdarts) of de schoolmaatschappelijk werker. U kunt ook de interne leerlingbegeleider vragen mee te observeren;
- blijft u aan de **vertrouwensrelatie** met het kind bouwen;
- bepaalt u een **tijdslimiet** voor deze fase (maximaal één maand).

### **Ad c Als een kind u in vertrouwen neemt, dan**

- **luistert** u rustig naar hetgeen het kind u te vertellen heeft en reageert u niet al te emotioneel of paniekerig. U neemt het kind serieus en spreekt uw zorgen uit;
- **noteert** u wat het kind verteld heeft. Dit worden uw persoonlijke aantekeningen;
- houdt u **contact** met het kind en vraagt ook wat het kind zelf zou willen;
- zie verder ad a/b.

### **Aan het einde van deze fase besluit u:**

#### **1. Het vermoeden is onterecht / ongegrond**

Er is een andere reden voor het gesignaleerde gedrag. Zoek uit wat er wel aan de hand is en blijf alert.

#### **2. Er is twijfel over / geen bevestiging van het vermoeden**

U blijft nauwkeurig registreren wat u bij het kind opvalt of wat u verteld wordt. Na twee maanden bekijkt u uw aantekeningen opnieuw en wordt het kind opnieuw besproken.

#### **3. Het vermoeden wordt bevestigd of versterkt**

Dit wordt ingebracht in de overleggroep (fase 2).



## **Aanbevelingen fase 1: de leerkracht heeft een vermoeden**

- *Vertrouw op uw intuïtie en houd dat niet voor uzelf: praat erover. U heeft tenslotte niet voor niets een niet-pluis gevoel.*
- *Ga niet overhaast te werk. Wie iets wil bereiken moet zorgvuldig handelen. Betrek anderen tijdig en niet pas dan, wanneer het voor u 'zo niet langer kan': dan bent u te lang zelf bezig geweest en geeft u anderen niet de tijd rustig aan het werk te gaan.*
- *Accepteer kindermishandeling en huiselijk geweld als één van de vele mogelijke oorzaken van onverklaarbaar/ opvallend gedrag van een kind. Probeer in deze fase het beeld completer te krijgen. Speel geen politieagent: het is niet de taak van de leerkracht om speurwerk naar de dader te doen. Ga uit van een patroon aan signalen, uitgezonden door het kind of door een derde. Blijf (het gedrag van) het kind aandachtig volgen, dat wil zeggen observeren en noteren wat je ziet en hoort, maar voorkom een uitzonderingspositie van het kind.*
- *Ga zorgvuldig om met de privacy van het kind en van de ouders.*
- *Indien een kind u in vertrouwen neemt, beloof dan nooit aan het kind absolute geheimhouding. Beloof dat u geen volgende stap zult nemen zonder dat met het kind besproken te hebben. Steun het kind in het feit dat het zijn geheim verteld heeft. U kunt in dit gesprek doorvragen of het kind zich veilig voelt en of het zelf ook geslagen wordt. Maak eventueel met het kind een veiligheidsplan. Daarin is opgenomen hoe het kind zich het beste in veiligheid kan brengen (bijvoorbeeld naar kamer gaan, naar vriendje etc.)*
- *Het Advies- en Meldpunt Kindermishandeling (AMK) is de centrale instantie voor het vragen van advies over of het melden van kindermishandeling. Elke provincie en grootstedelijke regio heeft haar eigen Advies- en Meldpunt Kindermishandeling. Alle AMK's zijn bereikbaar via het landelijke telefoonnummer: 0900 - 123 123 0 (€ 0,05 per minuut). U wordt automatisch doorgeschakeld naar het AMK in uw eigen regio.  
In sommige plaatsen is er een speciaal steun- of meldpunt huiselijk geweld opgericht. Hier kan men ook terecht voor advies en melding. In crisissituaties is het ook mogelijk te melden bij de politie of de Raad voor de Kinderbescherming (via AMK of Bureau Jeugdzorg).*
- *Het vertrekpunt van uw inzet blijft de zorg die u, met de ouders, voor het kind hebt.*

## **Fase 2: de leerkracht bespreekt zijn onderbouwde vermoeden in een overleggroep**

- U, de leerkracht, neemt initiatief en roept de volgende personen bijeen (= overleggroep):
  - de schoolleiding en/of de benoemde contactpersoon;
  - de intern begeleider;
  - de JGZ-medewerker (jeugdverpleegkundige of jeugdarts);
  - de schoolmaatschappelijk werker.
- Eén persoon is verantwoordelijk voor de **coördinatie** en de **voortgang**; bij voorkeur is dit niet de leerkracht, maar de intern begeleider.
- U kunt gebruik maken van de gestelde vragen op het observatieformulier (zie bijlage 1).
- Indien nodig overlegt u of iemand anders uit de overleggroep met het Advies- en Meldpunt Kindermishandeling (AMK). Dit kan anoniem. U kunt tijdens dit gesprek tips vragen voor vervolgstappen.
- De overleggroep bekijkt welke gegevens over dit kind beschikbaar zijn; dit wordt ook vastgelegd. Maak hierbij onderscheid tussen objectieve en subjectieve gegevens. Wees zorgvuldig met informatie van derden.
- De coördinator let ook op de **tijd** en stelt een **tijdslimiet** voor deze fase.

Aan het eind van deze fase besluit u:

- Als de overleggroep **geen bevestiging** van het vermoeden heeft, maar het gedrag heeft bijvoorbeeld een andere oorzaak, dan:
  - blijven u en de JGZ-medewerker alert;
  - blijft u bouwen aan de vertrouwensrelatie met het kind;
  - noteren u en de JGZ-medewerker in hun agenda dat ze na een bepaalde periode nog eens samen overleggen over het gedrag of lichamelijke gesteldheid van het kind.
- Indien u twijfelt of er bestaat een **redelijk vermoeden** van huiselijk geweld/ kindermishandeling, dan maakt de overleggroep een **plan van aanpak** (zie voor mogelijke stappen fase 3).

## **Aanbevelingen fase 2: de leerkracht bespreekt zijn onderbouwde vermoeden in een overleggroep**

- *Bij het vormen van een overleggroep kan ook gedacht worden aan andere disciplines, werkzaam binnen het schoolsysteem, die zich met leerlingen bezighouden. Het kan praktisch zijn een vaste overleggroep te vormen, waarin vertegenwoordigd zijn: de directie, de intern begeleider, de leerkracht, de contactpersoon, de jeugdverpleegkundige of jeugdarts van de GGD en de schoolmaatschappelijk werker.*
- *Zodra een overleggroep is gevormd, draag je samen de verantwoordelijkheid. Het is dan ook heel belangrijk steeds te overleggen voordat er iets wordt ondernomen.*
- *Privacy:  
Wanneer persoonlijke aantekeningen zijn gemaakt, is het belangrijk deze goed op te bergen, het liefst zonder naam. Zodra het mogelijk is, worden deze aantekeningen weer vernietigd.*
- *De taak van de school met betrekking tot huiselijk geweld/ kindermishandeling is het signaleren en het aankaarten ervan bij de ouders en bij de verantwoordelijke instanties. De school is **niet** verantwoordelijk voor de verandering van de situatie of voor de hulpverlening.*

### **Fase 3: de uitvoering van het plan van aanpak**

In fase 2 is besloten tot een **plan van aanpak**. Mogelijke stappen zijn:

- a** een advies- of consultvraag bij het AMK;
- b** een gesprek met de ouders;
- c** de jeugdarts roept het kind op voor onderzoek;
- d** een huisbezoek door jeugdverpleegkundige of schoolmaatschappelijk werker;
- e** het inschakelen van een intern begeleider;
- f** resultaten van a t/m e bespreken in de overleggroep.

#### **Ad a Een consultatie bij het AMK**

- iemand van de overleggroep spreekt met het AMK. (De Jeugdgezondheidszorg heeft een structureel overleg met het AMK);
- deze geeft advies over de verdere stappen die genomen kunnen worden;
- de resultaten van het gesprek met het AMK worden doorgesproken in de overleggroep. Naar aanleiding hiervan wordt het plan van aanpak eventueel bijgesteld.

#### **Ad b Een gesprek met de ouders**

- overleg binnen de overleggroep, welke persoon het beste met de ouders kan spreken. Uit ervaring blijkt dat bij allochtone ouders, degene die het kind het beste kent (meestal de leerkracht), de beste ingang heeft;
- bereid het gesprek goed voor in de overleggroep (zie aanbevelingen);
- voer het gesprek bij voorkeur nooit alleen;
- overleg na afloop van het gesprek in de overleggroep over verdere stappen.

#### **Ad c De jeugdarts roept het kind op voor onderzoek**

- de jeugdarts kan een kind oproepen voor onderzoek, nadat de school de zorgen heeft besproken met de ouders;
- de jeugdarts onderzoekt de leerling en spreekt met de ouders;
- de resultaten worden in de overleggroep ingebracht voor zover ze betrekking hebben op het vermoeden van huiselijk geweld/ kindermishandeling, rekening houdend met de privacy van het kind.

#### **Ad d Een huisbezoek**

- de jeugdverpleegkundige van de GGD of een schoolmaatschappelijk werker kunnen het gezin thuis bezoeken;
- in de overleggroep wordt verslag gedaan van het huisbezoek.

#### **Ad e Het inschakelen van de intern begeleider**

- de intern begeleider probeert te achterhalen of er sprake is van cognitieve of emotionele problematiek;
- de resultaten worden ingebracht in de overleggroep.

#### **Ad f Resultaten bespreken**

- analyse van de waarnemingen;
- verzamelen van feitelijke informatie;
- beeld van de verzorgingssituatie van het kind;
- draaglast/ draagkracht van de ouders.

### **Aanbevelingen fase 3: de uitvoering van het plan van aanpak**

- *Als het kind met u gesproken heeft, praat dan niet met de ouders zonder het kind daarvan in kennis te stellen. Afhankelijk van de leeftijd kan je met het kind afspreken wat je wel en niet met ouders bespreekt.*
- *Bepaal voor u het gesprek gaat voeren met de ouders, wat het doel van uw gesprek is. Het doel van het gesprek kan bijvoorbeeld zijn om na te gaan of de ouders uw zorgen herkennen. Vaak is uw zorg delen met de ouders de beste ingang: blijf bij welk concreet gedrag u ziet bij het kind, herkennen ouders de signalen van hun kind ook in de thuissituatie? Bespreek niet uw vermoedens, maar uw zorgen en geef aan dat u hierbij allebei een verantwoordelijkheid kent. Stel open vragen en zeg dat u op zoek bent naar de oorzaak/ de aanleiding van het voor het kind ongewone gedrag. Spreek af welke vervolgacties worden ondernomen, b.v. de leerkracht zal er binnen de school met intern begeleider over spreken.*
- *Praten met de ouders kan vele gevolgen hebben. Zo kan door een gesprek een deel van de vermoedens onterecht blijken. Ook voelen sommige ouders zich al geholpen als u hun zorg blijkt te delen en u de problemen bespreekbaar hebt gemaakt. Maar uw vermoeden kan ook worden gesterkt. Onderbouwing van uw vermoeden en het delen van uw zorgen in de overleggroep zijn dan de volgende stappen.*
- *Ouders kunnen het gesprek zien als bewijs van de loslippigheid van hun kind en van uw bemoeizucht.*
- *Wanneer u zich afvraagt hoe u het beste een gesprek met de ouders kan voeren is het altijd mogelijk advies te vragen bij het AMK.*
- *Huisbezoeken bieden goede mogelijkheden om het samenspel tussen ouders en kinderen te observeren.*
- *Zorg ervoor dat ouders met slechts 1 of hooguit 2 personen uit uw school te maken krijgen gezien de vertrouwensrelatie die tot stand dient te komen.*
- *Vanzelfsprekend heeft het betreffende kind behoefte aan steun en hulp. Bekijk wie het kind het beste ondersteuning kan bieden.*

De beoordeling van de resultaten zal tot een **beslissing** moeten leiden:

**1 Er is geen sprake van kindermishandeling en huiselijk geweld:**

- er vindt geen verdere actie plaats (zie fase 6); Sluit het traject af met fase 5 evaluatie,
- eventueel benodigde andere ondersteuning van het kind en/of het gezin vindt plaats
- binnen de op school afgesproken zorgstructuur.

**2 Er bestaat twijfel over (het vermoeden van) kindermishandeling en huiselijk geweld:**

er kan nu tot een extra observatie periode besloten worden, het verdient de voorkeur af te spreken wat er geobserveerd gaat worden en hoe lang (zie fase 6);

**3 Er bestaat geground vermoeden of zekerheid over kindermishandeling en huiselijk geweld:**

zie fase 4.

## ***Fase 4: beslissing***

- **Hulp aan ouders**

Als ouders het probleem onderkennen en mee willen werken aan verandering van hun situatie, kan de overleggroep adviezen geven en doorverwijzen naar instanties voor hulpverlening. Het is daarom belangrijk dat men kennis heeft van de sociale kaart in de omgeving.

- **Melding bij Advies- en Meldpunt Kindermishandeling (AMK)**

Als het vermoeden gegrond is en de zorg over het kind blijft bestaan, dan is de enige mogelijkheid een melding te doen bij het AMK, ook voor registratiedoeleinden en dossiervorming. Dat kan de directeur, de leerkracht, de intern begeleider, de jeugdarts of de jeugdverpleegkundige van de JGZ doen. Bespreek in de overleggroep wie gaat melden.

- Na de melding ligt de verantwoordelijkheid voor het op gang brengen van hulpverlening mede bij het AMK. De melder wordt op de hoogte gesteld van stappen die gezet worden met inachtneming van de privacy van het gezin. Het gaat hier om vrijwillige hulpverlening. Als dat niet lukt, terwijl de situatie ernstig blijft, dan zal het AMK de Raad voor de Kinderbescherming inschakelen.
- Uitsluitend in een crisissituatie/ levensbedreigende situatie voor het kind kan men direct melden bij de politie en via het AMK of BJZ bij de Raad voor de Kinderbescherming. Een melding bij de Raad kan **niet** anoniem.

## **Aanbevelingen fase 4: beslissing**

- *Als ouders zelf hulp willen, dan zullen de ouders in het algemeen door de leerkracht naar BJZ worden verwezen.*
- *Voor elke zaak rondom een vermoeden van huiselijk geweld/ kindermishandeling kan advies/ consult worden gevraagd bij het AMK zonder de naam van het kind en/ of ouder te noemen.*
- *Wanneer een vermoeden van kindermishandeling gemeld wordt bij het AMK, moet men rekening houden met de tijd die het AMK nodig heeft om informatie te verzamelen en mensen te mobiliseren.*
- *Soms moet men bij een zaak wachten op een gunstig moment om in te kunnen grijpen of om iets in beweging te kunnen zetten. Melden bij het AMK maakt de kans dat dit lukt groter.*
- *Bij de politie is melding mogelijk, wanneer men aangifte wil doen omdat het een strafbaar feit betreft. Dit kan niet anoniem. De politie doet aan opsporing en start een strafrechtelijk onderzoek.*

## ***Fase 5: evaluatie***

- De overleggroep evalueert datgene wat er is gebeurd en de procedures die zijn gevolgd.
- Zonodig wordt de zaak ook doorgesproken met andere betrokkenen, zoals interne en externe betrokkenen.
- Zonodig worden verbeteringen in afspraken en/of procedures aangebracht.
- Besluit welke informatie in het leerling-dossier wordt vastgelegd. Ouders hebben recht op inzage in het kinddossier.

## ***Fase 6: nazorg***

### *Leerling/ouders:*

- Los van de gekozen weg, blijft de leerkracht zeker vier maanden na evaluatie het gedrag van het kind nauwkeurig volgen;
- Blijf het kind steunen;
- Indien er aanleiding toe is, roept de leerkracht de overleggroep opnieuw bij elkaar (fase 2);
- Bij blijvende twijfel wordt bij het AMK gemeld;
- Als gebleken is dat het vermoeden niet gegrond was, kunnen de werkaantekeningen worden vernietigd en kan het dossier met betrekking tot dit kind afgesloten worden.

### *Betrokken leerkracht/overleggroep:*

- De zorgen rondom een leerling kunnen bij de leerkracht/overleggroep allerlei twijfels en gevoelens losgemaakt hebben. Het is van belang dat er ook nazorg voor hen beschikbaar is.



## **Aanbevelingen fase 5: evaluatie**

- *Leg op schrift vast hoe er gewerkt is. (stappen, acties, besluiten).*
- *Het is van belang op van tevoren vastgestelde tijdstippen met direct betrokkenen een tussentijdse evaluatiebijeenkomst te plannen.*
- *Het bieden van permanente educatie en het regelmatig opfrissen van kennis, kunde en houding is van groot belang en noodzakelijk om goed om te kunnen gaan met signalen van huiselijk geweld/kindermishandeling.*

## **Aanbevelingen fase 6: nazorg**

- *Het belang van het bieden van ondersteuning aan het kind moet niet onderschat worden. Veel mensen die in hun jeugd mishandeld of misbruikt zijn, hebben het gered doordat andere volwassenen zich om hen bekommerden.*
- *Sta open voor ondersteuning om uw eigen machteloosheid en teleurstellingen te hanteren wanneer onverhoopt toch blijkt dat de hulpverlening anders verloopt dan u had gedacht.*
- *In het kader van nazorg voor de leerkracht heeft de school de taak om te zorgen voor een veilige werkplek (arbo-wet).*

## ***Bijlage 1: Observatiepunten***

### ***Vragen over 'opvallend gedrag van een leerling'***

Nummer leerling(e): \_\_\_\_\_ jongen/meisje

Leeftijd/groep: \_\_\_\_\_

JGZ-medewerker: \_\_\_\_\_

1. Sinds wanneer vertoont het kind opvallend gedrag?
2. Is er de laatste tijd iets in het gedrag of in de situatie van het kind veranderd?
3. Het opvallende gedrag bestaat uit (zie ook bijlage 2):
4. Hoe is de verhouding tot de medeleerlingen?
5. Hoe is de uiterlijke verzorging van het kind, zoals kleding en dergelijke?
6. Hoe is de verhouding tot vrouwelijke/mannelijke leerkrachten?
7. Hoe is het contact tussen de school en de ouders?
8. Zijn er bijzonderheden over het gezin te melden? Indien mogelijk ook de bron vermelden.
9. Wat is er bij u bekend over eventuele broertjes en zusjes?
10. Zijn er opvallende veranderingen in de schoolresultaten?

Volgens de Wet op Persoonsregistraties hebben ouders het recht op inzage en correctie in het dossier van hun kind. Daarom dienen gegevens in het dossier zorgvuldig en zo objectief mogelijk te worden beschreven. Persoonlijke werkaantekeningen zijn geen onderdeel van het dossier en niet ter inzage voor ouders. Het is daarom belangrijk zeer zorgvuldig om te gaan met deze werkaantekeningen. Zet deze niet op naam. Zodra het mogelijk is vernietigt u ze.

## **Bijlage 2:**

### **Signalenlijst huiselijk geweld/ kindermishandeling (4-12 jaar)**

#### **Voorwoord**

Als kinderen mishandeld, verwaarloosd en/of misbruikt worden, kunnen ze signalen uitzenden. Het gebruik van een signalenlijst kan zinvol zijn, maar biedt ook een zekere mate van schijnzekerheid. De meeste signalen zijn namelijk stressindicatoren, die aangeven dat er iets met het kind aan de hand is. Dit kan ook iets anders zijn dan kindermishandeling en huiselijk geweld (echtscheiding, overlijden van een familielid, enz.). Hoe meer signalen van deze lijst een kind te zien geeft, hoe groter de kans dat er sprake zou kunnen zijn van kindermishandeling en huiselijk geweld.

Het is niet de bedoeling om aan de hand van een signalenlijst het 'bewijs' te leveren van de mishandeling. Het is wel mogelijk om een vermoeden van mishandeling meer te onderbouwen naarmate er meer signalen uit deze lijst geconstateerd worden. Een goed beargumenteerd vermoeden is voldoende om in actie te komen!

#### **1. Lichamelijke signalen**

- wit gezicht (slaaptekort)
- hoofdpijn, (onder)buikpijn
- blauwe plekken, schaafplekken, brandwonden, gebroken ledematen
- slecht verzorgd er uit zien
- geslachtsziekte
- jeuk of infectie bij vagina en anus
- urineweginfecties
- vermageren of dikker worden
- pijn in bovenbenen, samengeknepen bovenbenen
- houterige lichaamsbeweging
- niet zindelijk (urine/ontlasting)
- zwangerschap
- lichamelijk letsel
- achterblijven in taal-, spraak-, motorische, emotionele en/of cognitieve ontwikkeling

#### **2. Gedragssignalen**

- somber, lusteloos, in zichzelf gekeerd
- eetproblemen
- slaapstoornissen
- schrikken bij aanraking
- hyperactief
- agressief
- plotselinge gedragsverandering (stiller, extra druk, stoer, agressief)
- vastklampen of abnormaal afstand houden
- isolement tegenover leeftijdgenoten
- zelfvernietigend gedrag (bv. haren uittrekken, praten over dood willen, suïcidepoging)
- geheugen en concentratiestoornissen
- achteruitgang van leerprestaties
- overijverig
- zich aanpassen aan ieders verwachtingen, geen eigen initiatief
- extreem zorgzaam en verantwoordelijk gedrag
- verstandelijk reageren, gevoelens niet tonen (ouwelijk gedrag)
- geseksualiseerd ("verleiden") gedrag, seksueel getint taalgebruik
- opvallend grote kennis over seksualiteit (niet passend bij de leeftijd)
- verhalen of dromen over seksueel misbruik, soms in tekeningen
- geen spontaan bewegingsspel
- moeite met uitkleden voor gymles of niet meedoen met gym
- spijbelen, weglopen van huis
- stelen, brandstichting
- verslaving aan alcohol of drugs

### **3. Kenmerken ouders/gezin**

- ouder troost kind niet bij huilen
- ouder klaagt overmatig over het kind, toont weinig belangstelling
- ouder heeft irreële verwachtingen ten aanzien van het kind
- ouder is zelf mishandeld of heeft psychiatrische- of verslavingsproblemen
- ouder gaat steeds naar andere artsen/ziekenhuizen ('shopping')
- ouder komt afspraken niet na
- kind opeens van school halen
- aangeven het bijna niet meer aan te kunnen
- 'multi-problem' gezin
- ouder die er alleen voorstaat
- regelmatig wisselende samenstelling van gezin
- isolement
- vaak verhuizen
- sociaal-economische problemen: werkloosheid, slechte behuizing, migratie, etc.
- veel ziekte in het gezin
- geweld wordt gezien als middel om problemen op te lossen

### **4. Signalen die specifiek zijn voor kinderen die getuige zijn van huiselijk geweld**

- agressie: kopiëren van gewelddadig gedrag van vader (sommige jongeren, m.n. jongens kopiëren hun vaders gedrag door hun moeder of jongere broertjes/zusjes te slaan), agressie naar medeleerlingen, leeftijdgenoten, agressie en wreedheid naar dieren
- alcohol- of drugsgebruik
- opstandigheid, angst, depressie
- negatief zelfbeeld
- passiviteit en teruggetrokkenheid, verlegenheid
- gebrek aan energie voor schoolactiviteiten
- zichzelf beschuldigen
- suïcidaliteit
- sociaal isolement: proberen thuissituatie geheim te houden en ondertussen aansluiting te vinden met leeftijdsgenoten (zonder ze mee naar huis te nemen)
- gebrek aan sociale vaardigheden
- vaak wordt de verkeerde diagnose ADHD gesteld

### **Bijlage 3:**

## **Format voor het ontwikkelen van een sociale kaart**

Voorbeeld van relevante instellingen  
(Invullen en aanvullen met relevante regionale en lokale instellingen)

- **AMK**  
(Algemeen Meldpunt Kindermishandeling)
- **BJZ**  
(Bureau Jeugdzorg)
- **GGD, afdeling JGZ**  
(Jeugd Gezondheidszorg)
- **GGD, afdeling GVO**  
(Gezondheidsvoorlichting en -Opvoeding)
- **Incestconsultatieteam**
- **JIP**  
(Jongeren Informatie Punt)
- **JSO (of vergelijkbaar centrum)**  
(expertisecentrum voor jeugd, samenleving en opvoeding)
- **Kindertelefoon**
- **Kinder- en Jongerenrechtswinkel**
- **NIZW, infocentrum kindermishandeling**  
(Nederlands Instituut voor Zorg en Welzijn)
- **Schoolbegeleidingsdienst**
- **Politie, afdeling Jeugd en Zeden**
- **Raad voor de Kinderbescherming**
- **Steunpunt Huiselijk Geweld**