

Referentieraming

2003

Dit is een interne publicatie van het Ministerie van Onderwijs, Cultuur en Wetenschap.
Deze is opgesteld door de afdeling fez/ir. Voor vragen en/of opmerkingen kunt U bij deze afdeling terecht.

Telefoon : 070-4124901 (tot medio oktober 2003: 079-3234901)
Fax-nummer: 070-4123860 (tot medio oktober 2003: 079-3232909)
Email: fez-ir@minocw.nl

Postadres : Ministerie van Onderwijs, Cultuur en Wetenschap
directie FEZ, t.a.v. dhr. G.A. Korteweg
Postbus 16375 (tot medio oktober 2003:
2515 XP Den Haag Postbus 25000
2700 LZ Zoetermeer)

Inhoudsopgave

Hoofdstuk 1: Inleiding en samenvatting	1
1.1 Inleiding	1
1.2 Referentieraming 2003 t.b.v. OCenW-begroting: RR2003 (begroting)	2
1.3 Nieuwe gegevens in RR2003 (lector)	5
1.3.1 Definitie-wijziging in de hbo-raming	5
1.3.2 Nieuw basisjaar + nieuwe stroomgegevens	6
1.3.3 Update van oudere telgegevens	6
1.3.4 Nieuwe bevolkingsraming	7
1.3.5 Nieuwe telgegevens	9
1.4 De raming per sector samengevat	12
1.5 Samenvatting van de ontwikkelingen in de onderwijsdeelname	15
1.6 Commentaar van de Adviesgroep Leerlingen- en Studentenramingen op RR2003 (lector)	16
1.6.1 De vormgeving van de publicatie	16
1.6.2 De ramingsmethodiek	16
1.6.3 De informatiebasis	17
Hoofdstuk 2: Primair Onderwijs	19
2.1 Aantal leerlingen in het primair onderwijs	19
2.2 Instroom in het primair onderwijs	23
2.3 Uitstroom uit het primair onderwijs	25
Hoofdstuk 3: Voortgezet Onderwijs	26
3.1 Aantal leerlingen in het voortgezet onderwijs	26
3.2 Instroom in het voortgezet onderwijs	28
3.3 Uitstroom uit het voortgezet onderwijs	29
Hoofdstuk 4: Middelbaar Beroepsonderwijs	30
4.1 Aantal deelnemers aan het middelbaar beroepsonderwijs	30
4.2 Instroom in het middelbaar beroepsonderwijs	32
4.3 Uitstroom uit het middelbaar beroepsonderwijs	33
Hoofdstuk 5: Hoger Beroepsonderwijs	35
5.1 Voltijd hoger beroepsonderwijs	36
5.1.1 Aantal studenten in het voltijd hoger beroepsonderwijs	36
5.1.2 Instroom in het voltijd hoger beroepsonderwijs	37
5.1.3 Uitstroom uit het voltijd hoger beroepsonderwijs	38
5.2 Deeltijd hoger beroepsonderwijs	39
5.2.1 Aantal studenten in het deeltijd hoger beroepsonderwijs	39
5.2.2 Instroom in het deeltijd hoger beroepsonderwijs	40
5.2.3 Uitstroom uit het deeltijd hoger beroepsonderwijs	41
Hoofdstuk 6: Wetenschappelijk onderwijs	42
6.1 Aantal studenten in het wetenschappelijk onderwijs	42
6.2 Instroom in het wetenschappelijk onderwijs	44
6.3 Uitstroom uit het wetenschappelijk onderwijs	45

Hoofdstuk 7: Totale onderwijsdeelname en studiefinanciering	47
7.1 Totale onderwijsdeelname	47
7.2 Studiefinanciering	48
Hoofdstuk 8: De opbouw van de raming	49
8.1 Ramingsmethodiek	49
8.2 RR2003 (standaard)	51
8.3 Toelichting op de technische correcties	52
8.4 RR2003 (autonoom)	55
8.5 Toelichting op de beleidseffecten	56
8.6 RR2003 (lector)	58
8.7 Toelichting op de aanvullende correcties tot RR2003 (begroting)	59
8.8 RR2003 (begroting)	61
Hoofdstuk 9: De techniek rond de referentieraming	62
9.1 De werking van het model en de standaardmethodiek	62
9.2 Opbouw en uitkomsten van de standaardmethodiek	69
9.3 De voorspelkracht van de referentieramingen	73
Hoofdstuk 10: Gedetailleerde uitkomsten van de raming	77
Totale onderwijs	79
Primair onderwijs	93
Voortgezet onderwijs	101
Beroepsonderwijs en volwasseneneducatie	113
Hoger beroepsonderwijs	131
Wetenschappelijk onderwijs	143
Stroomplaatjes in aantallen en fracties	149
Telgegevens mannen en vrouwen 1991/1992 t/m 2002/2003	179
Bijlage 1: Bronvermelding van gebruikte basisgegevens	195
Bijlage 2: Het Nederlandse onderwijsstelsel	197
Bijlage 3: Lijst met begrippen en afkortingen	199
Bijlage 4: De werking van een stroommodel	205
Bijlage 5: Overzicht van niet verwerkte beleidseffecten	207
Bijlage 6: Opstellers van deze publicatie	209

Hoofdstuk 1 Inleiding en samenvatting

1.1 Inleiding

Deze publicatie geeft de uitkomsten en de verantwoording van de leerlingen- en studentenraming die als onderbouwing dient van de begroting 2003 van het Ministerie van Onderwijs, Cultuur en Wetenschap (OCenW).

De leerlingen- en studentenraming bestrijkt het gehele voltijd en deeltijd onderwijs dat door de Ministeries van Onderwijs, Cultuur en Wetenschap en van Landbouw, Natuurbeheer en Visserij wordt gefinancierd, met uitzondering van enkele universitaire opleidingen (theologische hogescholen, etc) en de educatie. Deze publicatie bevat bovendien een basisraming voor de aantallen leerlingen en studenten die relevant zijn voor studiefinanciering, collegegeldheffing en lesgeldinning. De publicatie is onderverdeeld in twee delen:

De eerste acht hoofdstukken zijn bestemd voor een brede gebruikersgroep. De hoofdstukken 9 en 10 bevatten de meer gedetailleerde tabellen, alsmede een uitgebreide toelichting rond de techniek en stapsgewijze opbouw van deze ramingen.

Hoofdstuk 1 bevat een samenvatting van de ramingsuitkomsten. In de hoofdstukken 2 tot en met 6 worden achtereenvolgens beschreven de uitkomsten voor: primair onderwijs, voortgezet onderwijs, middelbaar beroepsonderwijs, hoger beroepsonderwijs en wetenschappelijk onderwijs. Hierbij wordt het door het Ministerie van Landbouw, Natuurbeheer en Visserij bekostigde onderwijs buiten beschouwing gelaten. Dit onderwijs komt in hoofdstuk 7 aan de orde. In dit hoofdstuk wordt ook de totale deelname aan het onderwijs beschreven alsmede de raming van het aantal studenten dat potentieel recht heeft op studiefinanciering. In hoofdstuk 8 komt de opbouw van de raming aan de orde. Hierin wordt aandacht besteed aan alle correcties die zijn aangebracht op de raming. Zowel de modelraming RR2003 (lector) wordt gepresenteerd, als de raming RR2003 (begroting) die in de OCenW-begroting 2004 is verwerkt. Deze laatste raming bevat de stand zoals bekend was per eind mei 2003.

Hoofdstuk 9 bevat een gedetailleerde beschrijving van de techniek en de stapsgewijze opbouw van de raming. In de detailtabellen van hoofdstuk 10 wordt de modelraming RR2003 (lector) gepresenteerd.

Bij de productie van de raming is evenals vorig jaar gebruik gemaakt van het ramingsmodel LECTOR. De basisgegevens voor deze Referentieraming 2003 worden gevormd door:

- de CBS-bevolkingsprognose 2002;
- getelde aantallen leerlingen/studenten tot en met het schooljaar 2002/2003;
- gegevens over leerlingen/studenten-stromen uit de onderwijsmatrices van CFI t/m 2001.

Een extra updateslag is dit jaar uitgevoerd op de leerlingen/studenten-gegevens, dit wordt toegelicht in paragraaf 1.3.

Deze raming is volgens de gangbare procedure ter beoordeling voorgelegd aan de Adviesgroep Leerlingen- en Studenten-ramingen (ALS): een adviesorgaan bestaande uit externe ramingsexperts, externe gebruikers van de raming en vertegenwoordigers van het Ministerie van Onderwijs, Cultuur en Wetenschap. Het commentaar van de ALS is opgenomen in deze publicatie, in paragraaf 6 van dit hoofdstuk.

1.2 Referentieraming 2003 t.b.v. OCenW-begroting: RR2003 (begroting) {TC \12 "1.3 Referentieraming 1998 (lector) en verschillen met de vorige raming}

In deze paragraaf wordt de raming gepresenteerd zoals deze in de OCenW-begroting 2004 wordt gebruikt. Deze raming wordt aangeduid als RR2003 (begroting).

De gedetailleerde tabellen van deze publicatie in hoofdstuk 10 sluiten hier dus niet volledig op aan. In hoofdstuk 10 wordt namelijk RR2003 (lector) gepubliceerd, dit is de raming die integraal met het ramingsmodel LECTOR is doorgerekend.

Deze twee ramingen RR2003 (lector) en RR2003 (begroting) verschillen in beperkte mate door definitieverschillen en aanvullende correcties, zie paragraaf 8.7.

Referentieraming 2003 (begroting), leerlingen en studenten naar schoolsoort (x 1.000)

	2001/02	2002/03	2003/04	2004/05	2005/06	2006/07	2007/08	2008/09
bao	1552.4	1550.1	1552.3	1557.0	1562.1	1567.6	1573.7	1580.8
sbao	51.8	52.1	52.1	51.8	51.3	50.8	50.2	49.6
so-wec	31.6	33.1	33.5	34.6	35.5	36.4	37.2	38.1
vso-wec	16.6	19.0	20.3	21.4	22.5	23.3	24.0	24.5
totaal po	1652.3	1654.2	1658.2	1664.8	1671.5	1678.1	1685.0	1693.0
vo-brj	334.0	339.8	351.4	351.1	344.3	339.0	334.7	328.2
vmbo34	184.7	180.9	175.3	174.1	175.4	173.3	168.3	163.4
havovwo3	72.3	72.7	73.2	77.3	79.8	80.5	80.6	81.3
vo-2	177.2	183.6	187.4	189.8	195.1	201.5	206.5	208.5
lwoo	83.1	80.1	82.2	81.9	81.8	81.9	82.2	82.4
pro	20.7	22.7	24.8	26.7	28.3	29.5	30.5	31.3
totaal vo	871.9	879.9	894.2	900.9	904.7	905.7	902.8	895.0
bol	253.9	266.4	271.7	274.8	276.1	279.0	282.2	284.8
bbl	150.1	161.4	167.8	172.0	175.0	177.8	180.4	182.6
dt-bol	27.8	27.2	27.0	27.0	27.1	27.2	27.2	27.2
totaal mbo	431.8	455.0	466.6	473.9	478.2	484.0	489.9	494.6
hbo	244.9	247.6	250.3	253.7	257.9	263.1	269.2	275.9
wv hbo-1	65.5	65.6	67.6	69.5	70.6	71.7	73.4	75.3
dt-hbo	61.3	61.7	60.8	60.0	59.3	58.7	58.2	57.8
wv dt-hbo-1	18.0	16.6	16.5	16.4	16.4	16.3	16.3	16.2
totaal hbo	306.1	309.3	311.1	313.7	317.2	321.8	327.4	333.8
wo	168.0	174.3	179.9	185.4	190.1	194.3	197.5	201.0
wv wo-1	34.6	34.2	35.0	35.6	35.8	36.2	36.3	37.2
vboa	20.9	21.6	22.1	22.4	23.2	23.8	24.2	24.5
lwooa	11.5	12.2	12.6	12.9	13.3	13.7	14.2	14.6
bola	15.3	15.0	14.7	14.6	14.2	14.1	14.0	13.7
bbla	8.3	8.6	9.0	9.4	9.6	9.9	10.3	10.6
hao	8.4	8.4	8.4	8.4	8.3	8.3	8.2	8.1
woa	3.8	4.0	4.1	4.3	4.5	4.6	4.8	5.0

**Referentieraming 2003 (begroting), leerlingen en studenten naar schoolsoort,
geïndexeerd op 2002/03**

	2001/02	2002/03	2003/04	2004/05	2005/06	2006/07	2007/08	2008/09
bao	100	100	100	100	101	101	102	102
sbao	99	100	100	99	99	97	96	95
so-wec	95	100	101	105	107	110	113	115
vso-wec	87	100	107	113	118	122	126	129
totaal po	100	100	100	101	101	101	102	102
vo-brj	98	100	103	103	101	100	98	97
vmbo34	102	100	97	96	97	96	93	90
havovwo3	99	100	101	106	110	111	111	112
vo-2	96	100	102	103	106	110	112	114
lwoo	104	100	103	102	102	102	103	103
pro	91	100	109	117	124	130	134	137
totaal vo	99	100	102	102	103	103	103	102
bol	95	100	102	103	104	105	106	107
bbl	93	100	104	107	108	110	112	113
dt-bol	102	100	99	99	100	100	100	100
totaal mbo	95	100	103	104	105	106	108	109
hbo	99	100	101	102	104	106	109	111
wv hbo-1	100	100	103	106	108	109	112	115
dt-hbo	99	100	99	97	96	95	94	94
wv dt-hbo-1	108	100	100	99	99	99	98	98
totaal hbo	99	100	101	101	103	104	106	108
wo	96	100	103	106	109	112	113	115
wv wo-1	101	100	102	104	105	106	106	109
vboa	97	100	102	104	108	110	112	114
lwooa	94	100	103	106	109	113	116	120
bola	102	100	98	97	95	94	93	92
bbla	97	100	104	108	111	115	119	123
hao	101	100	100	100	99	98	98	97
woa	96	100	103	107	111	116	120	125

De uitkomsten van de nieuwe raming RR2003 (begroting) worden hieronder vergeleken met de uitkomsten van de vorige raming, RR2002 (begroting), d.i. pag. 2 uit de publicatie RR2002.

Vershil Referentieraming 2003 (begroting) - Referentieraming 2002 (begroting)
(aantallen x 1000)

	2002/03	2003/04	2004/05	2005/06	2006/07	2007/08
bao	-12.0	-13.4	-17.6	-17.6	-18.2	-20.7
sbao	0.2	0.6	0.8	0.9	1.1	1.3
so-wec	0.0	-0.5	-0.2	0.1	0.5	1.0
vso-wec	0.5	1.0	1.6	1.9	2.0	2.0
totaal po	-11.3	-12.3	-15.4	-14.6	-14.6	-16.4
vo-brj	-8.4	-4.0	-3.5	-6.9	-9.6	-7.6
m34	-3.9	-6.0	-7.0	-7.2	-7.7	-9.8
havovwo3	-0.7	-0.9	-0.8	-0.5	-0.7	-2.1
vo-2	2.1	3.9	5.2	6.2	7.1	7.8
lwoo	0.6	1.8	1.3	-0.5	-1.9	-2.6
pro	0.3	0.8	1.4	1.8	2.1	2.4
totaal vo	-9.8	-4.4	-3.4	-7.2	-10.7	-11.8
bol	7.2	9.5	11.4	13.4	14.4	14.9
bbl	1.1	2.4	2.9	2.9	2.9	2.9
dt-bol	-7.8	-10.3	-11.8	-12.8	-13.3	-13.5
totaal mbo	0.5	1.7	2.5	3.5	4.0	4.2
hbo	-0.2	-0.9	0.3	2.0	3.8	5.7
wv hbo-1	-1.4	-1.6	-0.7	-0.7	-0.5	-0.3
dt-hbo	-5.0	-9.0	-12.0	-14.3	-16.1	-17.3
wv dt-hbo-1	-3.2	-3.4	-3.5	-3.6	-3.7	-3.8
totaal hbo	-5.2	-9.8	-11.6	-12.3	-12.2	-11.7
wo	2.5	3.5	4.0	4.6	5.5	6.4
wv wo-1	1.7	1.3	1.0	1.2	1.3	1.2
vboa	-0.6	-1.0	-1.2	-1.3	-1.4	-1.5
lwooa	0.5	-0.2	-0.8	-1.2	-1.4	-1.4
bola	-0.1	-0.1	-0.3	-0.6	-0.7	-0.9
hao	0.0	0.0	-0.1	-0.2	-0.4	-0.8
woa	0.1	0.1	0.3	0.6	0.9	1.1

1.3 Nieuwe gegevens in RR2003 (lector)

1.3.1 Definitiewijziging in de hbo-raming{TC \12 "6.1 Inclusief asielzoekers}

In het samenwerkingsproject tussen CBS, VSNU, HBO-Raad en OCenW “Één cijfer HO” wordt gestreefd naar onderlinge afstemming tussen OCenW en CBS inzake de statistische informatie over deelname aan hoger onderwijs. Dit betekent ook dat verschillen tussen de presentatie van hbo en wo in de toekomst zoveel mogelijk vermeden dienen te worden.

- Voor het hbo is tot dusverre door OCenW uitgegaan van aantallen bekostigde ingeschrevenen, terwijl het CBS steeds de totale aantallen ingeschrevenen telde.
- Voor het wo is zowel door CBS als OCenW steeds uitgegaan van het totale aantal ingeschrevenen.

Vanwege dit onlogische verschil is besloten om voor hbo een nieuwe definitie te hanteren: totale aantallen hbo-ingeschrevenen, i.p.v. bekostigde aantallen. Deze definitie wordt ook toegepast bij Referentieraming 2003 en volgende jaren.

Uitgaande van RR2002 is de volgende opwaartse bijstelling in de raming berekend voor niet-bekostigde ingeschrevenen (aantallen x 1000):

	2001/02	2002/03	2003/04	2004/05	2005/06	2006/07	2007/08	2008/09
hbo	3.4	3.5	3.6	3.7	3.8	3.7	3.6	3.3
wv hbo-1	0.2	0.4	0.5	0.6	0.5	0.4	0.3	0.2
dt-hbo	2.1	2.1	2.2	2.3	2.4	2.5	2.6	2.7
wv dt-hbo-1	0.0	0.0	0.0	0.0	0.1	0.1	0.2	0.2
totaal	5.5	5.6	5.8	6.0	6.2	6.3	6.2	6.1

Het effect van de definitiewijziging is ook zichtbaar gemaakt in paragraaf 9.2, onder stap D.

Deze nieuwe definitie in RR2003 moet leiden tot een correctie ten behoeve van vaststelling van de macro-bekostiging. Hiervoor wordt een correctie uitgevoerd in de stap naar RR2003 (begroting), zie paragraaf 8.7, punt 2.

1.3.2 Nieuw basisjaar + nieuwe stroomgegevens {TC \12 "6.1 Inclusief asielzoekers}

In het verleden is geconstateerd dat de leeftjidsverdeling in het ramingsmodel Lector op een aantal punten niet meer aktueel is en dat er nu of binnenkort aanpassingen nodig zijn vanwege struktuurveranderingen in het onderwijs (studiehuis, vmbo, bachelor/master-struktuur,...). Dit heeft geleid tot het voorstel om een nieuwe gegevensbasis voor Lector te gaan gebruiken. Hierbij is uitgegaan van het jaar 2000 als een nieuw basisjaar voor Lector. Lector begint nu te rekenen vanaf de nieuwe onderwijsmatrix 2000 en de daarbij behorende aantallen naar leeftijd voor de jaren 1999/00 en 2000/01.

In aansluiting op de onderwijsmatrix 2000 zijn ook de nieuwe versies van de onderwijsmatrices 1996 t/m 1999 verwerkt in de te extrapoleren stroomcoëfficiënten. Tenslotte is ook de nieuwe concept-onderwijsmatrix 2001 verwerkt.

Al deze veranderingen leiden tot :

- aktualisatie van leeftjids- en stroomgegevens in het Lector-model;
- voor hbo en wo bovendien: het gebruik van een aktuele verdeling van de hogerejaars over inschrijvingsjaren;
- (voorlopig een beperkte) verbetering/uitbreiding van de model-specificatie: raming van bbl-groen, onderscheid in het hbo-groen (hao) tussen voltijd en deeltijd, raming van universitaire lerarenopleidingen en gediplomeerden aan bekostigde postdoctorale opleidingen in het wo.

Het totale effect van nieuw basisjaar + nieuwe stroomgegevens is zichtbaar gemaakt in paragraaf 9.2, onder stap E. Op het niveau van het totale onderwijs ondergaat de raming slechts weinig verandering als gevolg van nieuw basisjaar en nieuwe onderwijsmatrices.

Wel zijn er verschuivingen zichtbaar:

- van vo-onderbouw naar basisonderwijs;
- van deeltijd-bol naar voltijd-bol;
- van wo naar voltijd-hbo.

1.3.3 Update van oudere telgegevens {TC \12 "6.1 Inclusief asielzoekers}

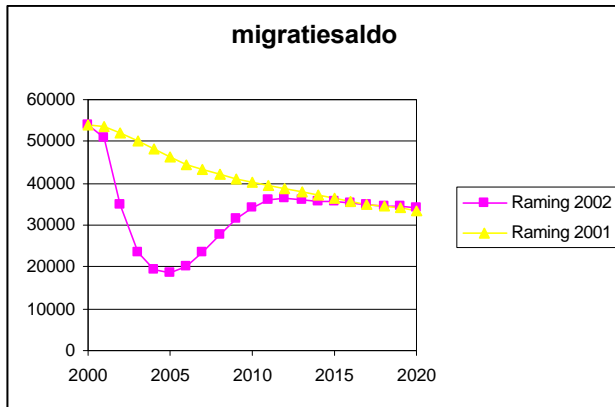
In RR2003 hebben de volgende updates plaatsgevonden:

- a) update van aantallen leerlingen/studenten 2001/02 van po, bol, bbl, dt-bol, hbo, wo en agrarisch onderwijs;
- b) toevoeging van gediplomeerden 2000/01 van bol, bbl, dt-bol, hao en wo;
- c) update van aantallen gediplomeerden 2000/01 voortgezet onderwijs (volgens inspectietelling), hbo en agrarisch onderwijs.

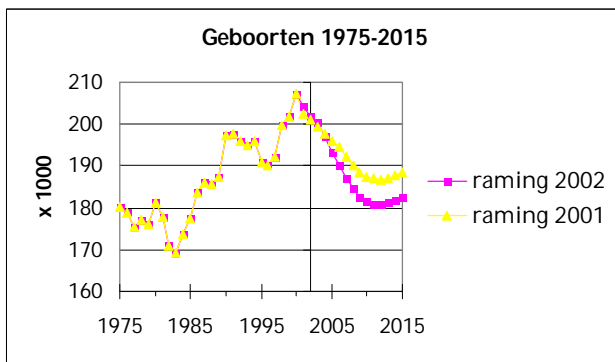
Het effect van deze updates is zichtbaar gemaakt in paragraaf 9.2, onder stap F. Het belangrijkste effect doet zich voor bij mbo: omdat de bekostigingstelling 2001/02 veel lager was dan de vorig jaar gebruikte referentietelling, betekent deze stap een aanzienlijke verlaging van de mbo-raming.

1.3.4. Nieuwe bevolkingsraming {TC \11 "4. Nieuwe bevolkingsraming}

De nieuwe bevolkingsprognose 2002 is aanmerkelijk lager dan de vorig jaar nog gebruikte korte termijn prognose 2001. In 2002 is namelijk de immigratie fors gedaald en de emigratie aanzienlijk toegenomen. Hierbij komt nog de meerjarige doorwerking van minder asielzoekers. Voor de eerstkomende jaren voorspelt het CBS dan ook een fors lager migratiesaldo:



Dit wordt niet gecompenseerd door meer geboorten; op langere termijn worden zelfs minder geboorten verwacht:



Per leeftijd t/m 16 jaar zijn de verschillen in de planperiode t.o.v. de vorige bevolkingsprognose als volgt:

Verschillen bevolkingraming 2002 - raming 2001
(aantallen x 1000)

Leeftijd	2001/02	2002/03	2003/04	2004/05	2005/06	2006/07	2007/08	2008/09
0	1.7	0.6	0.7	-1.0	-2.6	-4.7	-5.2	-5.6
1	0.8	1.3	0.1	0.2	-1.5	-3.1	-5.1	-5.6
2	-0.3	0.3	0.7	-0.4	-0.4	-2.0	-3.5	-5.5
3	-0.4	-0.7	-0.3	0.1	-1.0	-0.8	-2.4	-3.8
4	-0.4	-0.7	-1.2	-0.8	-0.4	-1.4	-1.2	-2.7
5	-0.4	-0.7	-1.1	-1.6	-1.3	-0.8	-1.7	-1.4
6	-0.3	-0.7	-1.1	-1.5	-2.1	-1.8	-1.1	-1.9
7	-0.3	-0.6	-1.0	-1.4	-1.9	-2.4	-2.1	-1.4
8	-0.2	-0.5	-0.9	-1.4	-1.8	-2.2	-2.7	-2.3
9	-0.1	-0.4	-0.8	-1.3	-1.7	-2.1	-2.4	-2.9
10	0.0	-0.3	-0.7	-1.1	-1.6	-2.0	-2.3	-2.6
11	0.0	-0.2	-0.6	-1.0	-1.4	-1.8	-2.2	-2.5
12	0.1	-0.2	-0.5	-0.9	-1.3	-1.7	-2.1	-2.4
13	-0.1	-0.1	-0.5	-0.8	-1.2	-1.6	-1.9	-2.2
14	-0.1	-0.2	-0.3	-0.8	-1.1	-1.5	-1.8	-2.1
15	0.2	0.0	-0.3	-0.5	-1.0	-1.3	-1.7	-2.0
16	0.5	0.3	-0.1	-0.5	-0.8	-1.2	-1.5	-1.9
tot. 4-11	-1.7	-4.0	-7.4	-10.3	-12.3	-14.5	-15.8	-17.6
tot. 12-16	0.5	-0.2	-1.7	-3.5	-5.3	-7.3	-9.0	-10.6

Deze verschillen werken uiteraard door in de ramingen van primair en voortgezet onderwijs. Het effect van de lagere bevolkingsprognose is voor 2007/08 zichtbaar gemaakt in paragraaf 9.2, onder stap G.

1.3.5. Nieuwe telgegevens {TC \11 "5. Nieuwe telgegevens}

In deze concept-raming RR2003 (begroting) zijn in vergelijking met RR2002 (begroting) de volgende nieuwe telgegevens verwerkt:

- voorlopige leerling- en studentenaantallen 2002/2003;
- voorlopige aantallen gediplomeerden 2001/02 van vo, mbo, hbo en groen onderwijs.

Hieronder worden deze nieuwe telgegevens eerst vergeleken met het daaraan voorafgaande schooljaar en vervolgens worden de nieuwe cijfers vergeleken met RR2002 (begroting).

Vergelijking leerling aantallen 2002/03 en 2001/02 (x 1000)

	2002/03	2001/02	Verschil	
			abs.	%
bao	1550.1	1552.4	-2.3	-0.1
sbao	52.1	51.8	0.3	0.6
so-wec	33.1	31.6	1.5	4.5
vso-wec	17.9	16.6	1.3	7.2
totaal po	1653.1	1652.3	0.8	0.0
vo-brj	342.0	336.1	5.9	1.7
vmbo34	180.9	184.7	-3.7	-2.1
havovwo3	72.7	72.3	0.4	0.6
vo-2	183.6	177.2	6.5	3.5
lwoo	80.1	83.1	-3.0	-3.8
pro	22.7	20.7	2.1	9.2
totaal vo	882.1	874.0	8.1	0.9
bol	266.4	253.9	12.5	4.7
bbl	161.4	150.1	11.3	7.0
dt-bol	27.2	27.8	-0.6	-2.1
totaal mbo	455.0	431.8	23.2	5.1
vt-hbo	250.6	248.6	2.0	0.8
w.v.eerstejaars	66.1	66.5	-0.4	-0.6
dt-hbo	63.4	64.4	-0.9	-1.5
w.v.eerstejaars	16.8	18.7	-1.9	-11.3
totaal hbo	314.1	313.0	1.1	0.3
wo	175.1	168.7	6.4	3.7
w.v.eerstejaars	34.2	34.6	-0.3	-1.0
vboa	20.1	19.4	0.6	3.2
lwooa	11.5	10.9	0.7	5.8
bola	15.0	15.3	-0.3	-2.2
bbla	8.6	8.3	0.3	3.3
hao	8.4	8.4	-0.1	-0.7
woa	4.0	3.8	0.2	4.3

Opmerkelijk is dat het basisonderwijs niet is gestegen, zoals op basis van de geboortenontwikkeling verwacht mocht worden, maar juist licht is gedaald. Dit wordt veroorzaakt door daling van het aantal asielzoekers. De daling van het totaal aantal leerlingen in het basisonderwijs komt overeen met de daling van het aantal 1.9 leerlingen.

Het voortgezet onderwijs is nog wel gegroeid, maar veel minder dan was verwacht.

Opmerkelijk is dat het lwoo na een lange periode van stijging nu voor het eerst is gedaald. Net als bij de 1.9 leerlingen in het basisonderwijs houdt wellicht ook deze ontwikkeling verband met de dalende trend in migratiesaldo en asielzoekersinstroom, maar ook het in gang gezette beleid rond zorgleerlingen speelt hierbij een rol.

De bekostigingstelling mbo 2001/02 leverde veel lagere deelnemers-aantallen dan de vorig jaar nog gebruikte referentietelling. De nieuwe referentietelling laat weer een forse groei zien bij voltijd-bol en bbl. Deeltijd-bol blijft echter vrijwel constant.

De stijging van het hbo is nu bijna tot stilstand gekomen. Het aantal eerstejaars is gedaald, vooral bij de deeltijd-opleidingen. De stagnatie bij deeltijd-hbo zou, net als bij deeltijd-bol, kunnen samenhangen met de conjunctuur.

Bij wo is er nog wel een stijging, maar alleen bij de hogerejaars. De lichte daling van eerstejaars-aantallen is veel minder dan vorig jaar was verwacht.

Bij het groene onderwijs is er alleen een substantiële stijging bij vmbo-groen, het overige groene onderwijs ondergaat weinig verandering.

Opmerking: het aantal bbl-deelnemers uit de RR-telling 2002/03 is verlaagd met 2.700, conform de verlaging van de RR-telling 2001/02 in RR2002; dit zijn vooral deelnemers die vóór 31 december geen BPV-plaats hebben en aldus niet voor bekostiging in aanmerking komen.

Raming/telgegeven-vergelijking 2002/03 (x 1000)

	telling	raming	Verschil	
			abs.	%
bo	1550.1	1562.0	-11.9	-0.8
sbao	52.1	51.9	0.2	0.4
so-wec	33.1	33.0	0.0	0.1
vso-wec	17.9	17.4	0.5	3.1
totaal po	1653.1	1664.3	-11.2	-0.7
vo-brj	342.0	350.4	-8.4	-2.4
vmbo34	180.9	184.8	-3.9	-2.1
havovwo3	72.7	73.4	-0.7	-0.9
vo-2	183.6	181.5	2.1	1.2
lwoo	80.1	79.5	0.6	0.8
pro	22.7	22.4	0.3	1.5
totaal vo	882.1	891.9	-9.8	-1.1
bol	266.4	259.3	7.2	2.8
bbl	161.4	160.2	1.1	0.7
dt-bol	27.2	35.0	-7.8	-22.2
totaal mbo	455.0	454.5	0.5	0.1
vt-hbo	250.6	251.0	-0.4	-0.2
w.v.eerstejaars	66.1	67.5	-1.4	-2.1
dt-hbo	63.4	68.7	-5.3	-7.7
w.v.eerstejaars	16.8	20.0	-3.2	-16.1
totaal hbo	314.1	319.7	-5.7	-1.8
wo	175.1	172.6	2.5	1.5
w.v.eerstejaars	34.2	32.6	1.7	5.1
vboa	20.1	20.0	0.1	0.3
lwooa	11.5	11.7	-0.2	-1.5
bola	15.0	15.1	-0.1	-0.6
hao	8.4	8.4	0.0	0.0
woa	4.0	4.0	0.1	1.3

Zowel het basisonderwijs als het voortgezet onderwijs blijven sterk achter bij de vorig jaar geraamde ontwikkeling, als gevolg van afgenomen asielzoekersinstroom, dalend migratiesaldo en het niet doorgaan van de leerplicht-verlaging.

Bij basisonderwijs is het aantal 1.9 leerlingen ca. 6.000 lager dan vorig jaar was geraamd, d.i. de helft van het totale verschil bij basisonderwijs.

Ook de ontwikkeling bij voortgezet onderwijs blijft sterk achter bij de vorig jaar geraamde ontwikkeling, vooral als gevolg van afgenomen asielzoekers-instroom en dalend migratiesaldo. Vooral de realisatie bij het vmbo leerjaren 3/4 is lager dan geraamd was. Dit hangt mogelijk samen met een grotere uitstroom van gezakten naar het mbo; de afronding van de invoering van het vmbo kan hierin een rol spelen.

Het totale aantal mbo-deelnemers is vorig jaar goed geraamd. Wel zijn er nu veel meer deelnemers in voltijd-bol en veel minder in deeltijd-bol.

Het aantal hbo-studenten is aanmerkelijk lager dan verwacht. Het verschil komt vooral voort uit deeltijd-hbo. De verlaging betreft voornamelijk eerstejaars.

Daarentegen zijn er meer wo-studenten dan vorig jaar was verwacht, vooral meer eerstejaars.

De deelname aan het groene onderwijs is vorig jaar vrijwel goed voorspeld.

N.B.:

De raming RR2002 (begroting) in bovenstaande vergelijking is op de volgende punten gecorrigeerd vanwege definitieverschillen t.o.v. de telling:

- 1) vso is verlaagd met 1.135 RJI-plaatsen, die niet zijn meegenomen in de telling;
- 2) vo-brj is verhoogd en vboa is verlaagd met 2.200 leerlingen aan groen onderwijs in leerjaar 1 en 2 van scholengemeenschappen, die geteld worden bij vo;
- 3) hbo is verhoogd met in totaal 5.281 niet-bekostigde studenten, die nu in de telling zijn opgenomen;
- 4) wo is verhoogd met 857 ULO-studenten, die nu wel in de telling zijn opgenomen;
- 5) eerstejaars wo is verhoogd met 1.000 vanwege een definitiewijziging: nu worden degenen geteld die nooit eerder op teldatum in het wo waren ingeschreven.

Gediplomeerden: raming/telgegevens- vergelijking 2001/2002 (x 1000)

	telling	raming	Verschil	
			abs.	%
vmbo	78.5	78.1	0.3	0.4
havo	31.9	30.7	1.1	3.7
vwo	24.0	23.4	0.6	2.5
lwoo	9.5	9.7	-0.2	-2.0
totaal vo	143.9	142.0	1.8	1.3
bol	66.1	68.3	-2.1	-3.1
bbl	52.1	51.0	1.1	2.1
dt-bol	3.8	5.4	-1.6	-29.8
totaal mbo	122.0	124.7	-2.7	-2.1
vt-hbo	44.1	42.6	1.5	3.5
dt-hbo	12.7	11.8	0.9	7.4
totaal hbo	56.7	54.4	2.4	4.4

Het aantal havo-gediplomeerden was vorig jaar wat te laag geraamd. In mindere mate geldt dit ook voor de vwo-gediplomeerden. De diplomering bij vmbo is vrijwel conform de raming.

In het mbo zijn er dit jaar minder gediplomeerden dan verwacht, met uitzondering van bbl.

Daarentegen behaalden meer hbo-studenten dan verwacht hun diploma.

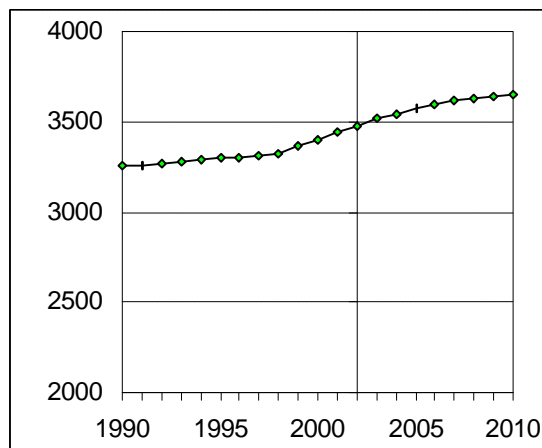
N.B.:

Bij mavo-gediplomeerden zijn nu ook, net als bij leerlingen, de mavo-vestigingen van AOC's meegeteld.

1.4 De raming per sector samengevat

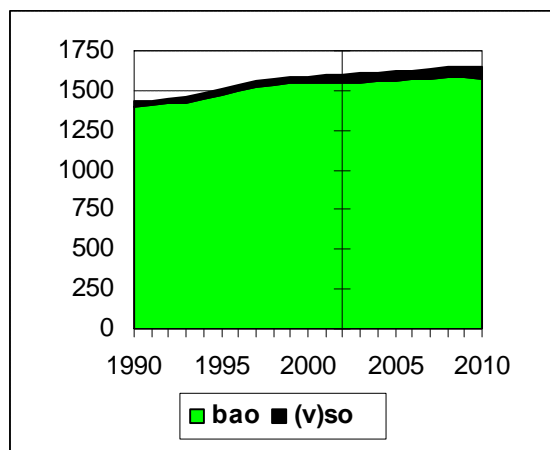
In onderstaande grafieken wordt de raming exclusief agrarisch onderwijs gepresenteerd. Voor cijfers bij deze grafieken wordt verwezen naar paragraaf 1.2.

Ontwikkeling totaal onderwijs (x 1.000)



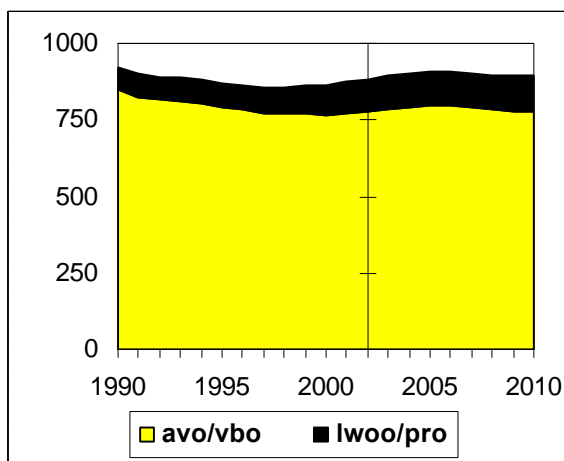
De ontwikkeling van het totaal aantal leerlingen en studenten dat onderwijs volgt is een resultante van de ontwikkelingen in de verschillende schoolsoorten. Bijna 50% van het totaal aantal leerlingen en studenten bestaat uit leerlingen in het primair onderwijs. Voor de komende jaren wordt in alle onderwijssectoren een toename verwacht (zie hieronder).

Ontwikkeling primair onderwijs (x 1.000)



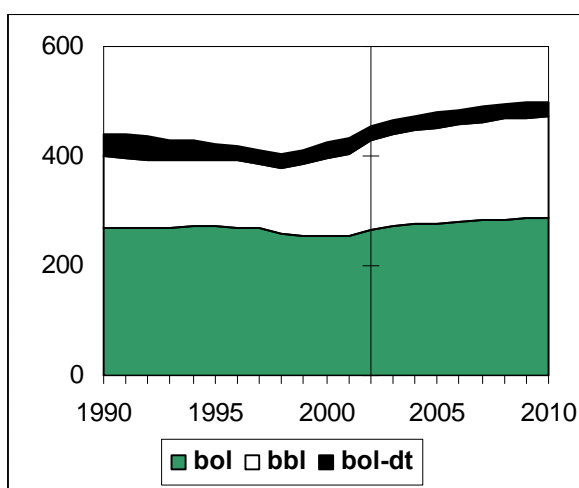
In het primair onderwijs is de onderwijsdeelname nagenoeg 100%. Hierdoor zijn de ontwikkelingen in het primair onderwijs grotendeels een gevolg van de bevolkingsprognose. De stijging van het aantal geboorten vanaf 1985 zorgt voor een toename van het aantal leerlingen in het primair onderwijs. In 2002/2003 is het aantal nog licht gestegen, maar de stijging was veel minder dan verwacht als gevolg van de ontwikkelingen in de migratie. Pas na 2008 zal het aantal leerlingen gaan dalen.

Ontwikkeling voortgezet onderwijs (x 1.000)



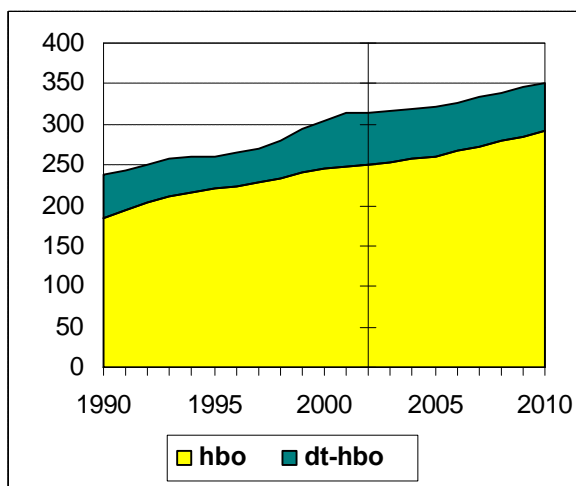
Als gevolg van afnemende geboorten tussen 1975 en 1985 is het aantal vo-leerlingen de afgelopen jaren gedaald t/m 1997/98. Nadien is het aantal leerlingen weer gestegen, vanwege de sinds 1985 opgetreden stijging in de geboorten. In 2002/2003 is het aantal wel gestegen, maar veel minder dan verwacht als gevolg van de ontwikkelingen in de migratie. De demografische stijging, die zich eerder in het primair onderwijs reeds voordeed, zal naar verwachting nog wel doorwerken in het voortgezet onderwijs. De deelname aan praktijkonderwijs (pro) neemt de komende jaren nog verder toe.

Ontwikkeling middelbaar beroeps onderwijs (x 1.000)



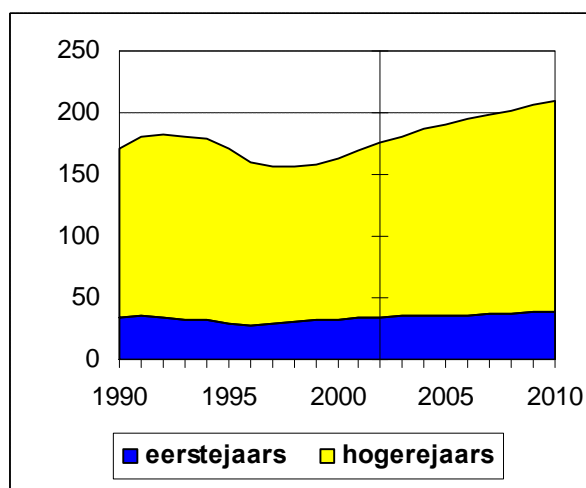
In de beroepsopleidende leerweg, voltijd, is het aantal deelnemers na een geleidelijke daling in 2002 fors toegenomen; voor de komende jaren wordt een verdere groei verwacht. Dit geldt ook voor de beroepsbegeleiden-de leerweg, waar de aantallen reeds vanaf 1999 sterk toenemen. De deeltijd component van de beroeps-opleidende leerweg vertoont een vrijwel constant verloop.

Ontwikkeling hoger beroepsonderwijs (x 1.000)



De belangstelling voor het hoger beroepsonderwijs blijft stijgen, maar dit geldt alleen voor het voltijd-hbo. De stijging van het voltijd-hbo is een resultante van een demografische daling in het verleden en een voortdurende stijging van de deelname aan het onderwijs. De daling van de deeltijd-variant aan het begin van de jaren '90 is vanaf 1996 omgebogen in een stijging, in 2002 is weer een daling opgetreden.

Ontwikkeling wetenschappelijk onderwijs (x 1000)

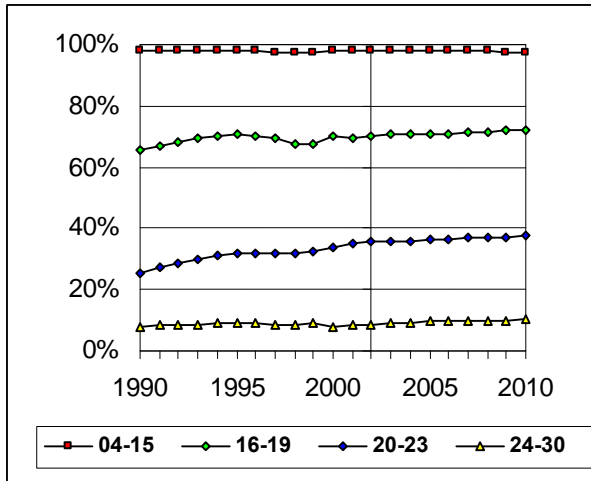


Evenals vorig jaar zien we de deelname aan het wetenschappelijk onderwijs toenemen doordat er meer eerstejaars instromen.

Bovendien heeft de verlenging van de nominale studieduur bij technische studierichtingen en beta-opleidingen een verlenging van verblijfsduur tot gevolg.

1.5 Samenvatting van de ontwikkelingen in de onderwijsdeelname

Ontwikkelingen in de relatieve onderwijsdeelname, per leeftijdsgroep

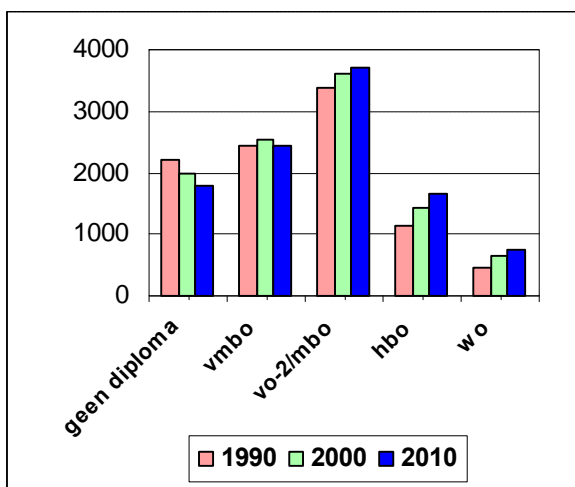


De relatieve deelname aan het onderwijs is in de negentiger jaren nog gestegen. Deze stijging heeft vooral plaatsgevonden in de leeftijdsgroep van 20-23 jarigen, m.n. doordat de deelname aan voltijd-hbo fors is toegenomen.

Het ziet er naar uit dat de relatieve onderwijsdeelname in de komende jaren nog licht zal toenemen.

Gevoegd bij de te verwachten demografische stijging in de komende jaren, zal dit leiden tot een groei van ca. 175.000 leerlingen/studenten in de periode 2002-2010.

Ontwikkeling opleidingsniveau bevolking buiten alle onderwijs (x 1.000)



In het opleidingsniveau van de bevolking buiten alle onderwijs is in de afgelopen jaren een aanzienlijke verschuiving opgetreden, namelijk minder personen die geen diploma hebben en meer personen met een diploma van hoger beroepsonderwijs en wetenschappelijk onderwijs. In de komende 10 jaar zal deze verschuiving nog verder doorzetten, vanwege de in het verleden gestegen onderwijsdeelname.

{TC \12 "a. Commentaar van de Adviesgroep Leerlingen- en Studenten- ramingen op RR98 (lector)}

1.6 Commentaar van de Adviesgroep Leerlingen- en Studentenramingen op RR2003 {TC \12 "1.6 Commentaar van de Adviesgroep Leerlingen- en Studentenramingen op RR98 (lector)}

{TC \12 "a. Commentaar van de Adviesgroep Leerlingen- en Studenten- ramingen op RR98 (lector)}

Evenals in voorgaande jaren beoordeelt de Adviesgroep Leerlingen- en Studentenramingen (ALS) de Referentieraming van OCenW op drie aspecten:

- de vormgeving van de publicatie, d.w.z. leesbaarheid, toegankelijkheid en volledigheid;
- de methodiek volgens welke de raming tot stand is gekomen;
- de kwaliteit van de gebruikte leerlingen/studenten-gegevens.

Bij de nieuwe Referentieraming 2003 plaatst de ALS het volgende commentaar:

1.6.1 De vormgeving van de publicatie {TC \13 "iii. De externe informering en de vormgeving van de publicatie}

De ALS wil in het algemeen waardering uitspreken voor de vormgeving van de nieuwe publicatie. Verbeteringen die in het verleden zijn aangebracht blijven gelukkig behouden. Zo is bijvoorbeeld in een aantal grafieken opnieuw de ramingsonzekerheid weergegeven, hetgeen zou kunnen dienen als een waarschuwing voor het bestuurlijk gebruik van de ramingen.

In het algemeen vindt de ALS dat de methodiek en de resultaten duidelijk beschreven zijn. Wel moet vastgesteld worden dat de leesbaarheid van de publicatie verbeterd zou kunnen worden door meer toelichting te geven op waargenomen en geraamde ontwikkelingen in de onderwijsdeelname. Hierbij zou meer aandacht gegeven kunnen worden aan de verschillen ten opzichte van de vorige raming, mogelijke verklaringen voor veranderingen in de onderwijsdeelname, en de doorwerking van demografische ontwikkelingen.

De stapsgewijze opbouw van de nieuwe raming geeft een helder beeld van de effecten van de nieuwe leerlingen/studenten-gegevens en de nieuwe bevolkingsprognose. Dit geldt ook voor de extra stappen die dit jaar zijn gezet, namelijk de introductie van het nieuwe basisjaar 2000 en de definitie-wijziging van de hbo-cijfers in het ramingsmodel. Overigens bemoeilijkt deze definitie-wijziging wel de vergelijking van modeluitkomsten uit de huidige raming met die van de vorige raming RR2002.

De tegelijk met het nieuwe basisjaar aangebrachte grote wijzigingen in onderliggende gegevens van leerlingen/studenten-stromen roepen wel vragen op, dus ook hier zou meer toelichting gewenst zijn.

De ALS ondersteunt het streven van OCenW om meer gegevens uit de publicatie via internet toegankelijk te maken. Dit geldt zowel de huidige gedetailleerde ramingstabellen als ook onderliggende historische gegevens. Het opent ook de mogelijkheid voor OCenW om op interactieve wijze terugkoppeling te krijgen aangaande de gebruikerswensen. Dit zou ertoe kunnen leiden dat gedetailleerde tabellen in de toekomst alleen nog via internet verspreid worden.

1.6.2 De ramingsmethodiek {TC \13 "i. De ramingsmethodiek en de

informatiebasis }

Van cruciale betekenis voor de ramingskwaliteit is de wijze waarop doorstroomkansen (strategische coëfficiënten) binnen het huidige ramingsmodel Lector geëxtrapoleerd worden. Vorig jaar heeft de ALS kennis genomen van mogelijke alternatieven voor de nu in de ramingen gebruikte extrapolatie-methodiek. Geconstateerd is dat de huidige methodiek nog steeds goed scoort op de gehanteerde criteria, maar hierbij moet wel bedacht worden dat alternatieve methodieken op sommige punten wellicht tot een betere raming kunnen leiden. Dit geldt bijvoorbeeld voor de extrapolatie van de zijwaartse instroom (herkomst “geen onderwijs”) in voltijd-bol; volgens de gekozen extrapolatiemethodiek wordt de sterke historische stijging hier slechts in geringe mate doorgetrokken, hetgeen een risico van onderraming inhoudt. Hetzelfde kan gezegd worden van de instroom in het deeltijd-hbo; de instroomtrend zou ook hier volkomen kunnen anders zijn als voor een andere extrapolatiemethode gekozen zou zijn.

Ook ten aanzien van de niet geëxtrapoleerde doorstroomkansen zijn er risico's; zo zouden recente verlengingen van cursusduren in het hbo wellicht nog tot extra studenten in de komende jaren kunnen leiden. De nieuwe bachelor-master structuur in het hoger onderwijs geeft extra onzekerheid, met name betreft dit de raming van het wetenschappelijk onderwijs.

De ALS is geïnteresseerd in mogelijke ontwikkelingen op het terrein van ramingen per onderwijsinstelling. De door CFI ontwikkelde instellings-specifieke raming zou een goed uitgangspunt kunnen zijn voor toepassing voor het gehele onderwijsveld. Hiervoor is het wel noodzakelijk dat er met de komst van het onderwijsnummer goede gegevens beschikbaar komen over de stromen van woongemeenten naar instellingen. Voordat dit verder ontwikkeld wordt, zou een inventarisatie van de behoeften in deze vanuit het onderwijsveld wenselijk zijn.

Tenslotte wacht de ALS nog op initiatief vanuit OCenW om inzicht te verkrijgen in de wijze waarop binnen andere ontwikkelde landen omgegaan wordt met leerlingen/studentenramingen.

1.6.3 De informatiebasis {TC \13 "i. De ramingsmethodiek en de informatiebasis }

Opnieuw constateert de ALS dat er grote veranderingen zijn in historische gegevens over leerlingen/studentenstromen, als gevolg van updates van oudere onderwijsmatrices. De reden van deze updates, gericht op verbetering van de kwaliteit, zou in de publicatie beter moeten worden toegelicht.

Zoals vorig jaar reeds is betoogd, zal de kwaliteit van de onderwijsmatrices verder verbeterd kunnen worden door de introductie van het onderwijsnummer.

Ten aanzien van het mbo constateert de ALS dat de informatiebasis nog steeds zwak is, met als gevolg dat een sector-specifieke raming voor het mbo nu nog niet mogelijk is. Ook op dit punt zal de introductie van het onderwijsnummer tot een substantiële verbetering kunnen leiden.

Ten aanzien van de in de vorige paragraaf genoemde zijwaartse instroom in het mbo ziet de ALS met belangstelling de resultaten tegemoet van een nieuw onderzoek naar de herkomst van deze instroomcategorie.

Ledenlijst Adviesgroep Leerlingen/Studenten-ramingen (ALS)

Prof. dr. P. Hooimeijer	voorzitter ALS
drs. R.R.G. Abeln	Ministerie OCenW
dr. G.A. Korteweg	secretaris ALS
drs. A.H. de Jong	Centraal Bureau voor de Statistiek (CBS)
dr. F. Cörvers	Researchcentrum voor Onderwijs en Arbeidsmarkt (ROA)
dr. B. Kuhry	Sociaal en Cultureel Planbureau (SCP)
drs. P. Maarleveld	Vereniging van Samenwerkende Nederlandse Universiteiten (VSNU) / verdeelraming wo
drs. ing. A.G.J. Biemans	HBO-raad / studentenramingen hbo
ing. J.F. Lukkien	HBO-raad / studentenramingen hbo (plaatsvervangend lid)
A.J.J. van der Voort	Ministerie van Landbouw, Natuurbeheer en Visserij (LNV)
drs. R.W. Euwals	Centraal Planbureau (CPB)
drs. K. van Kralingen	Bve Raad
drs. W. Neutel	Besturenraad (organisatie van het PC onderwijs)
drs. S. Fränzel	Ministerie Financiën (waarnemend lid)

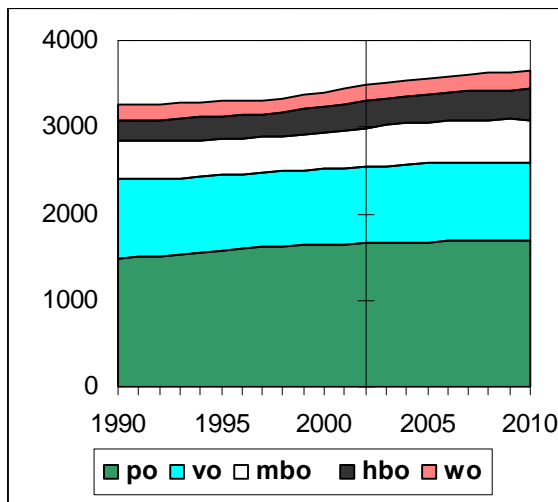
Hoofdstuk 7 Totale onderwijsdeelname en studiefinanciering

Hoofdstuk 2 Totale onderwijsdeelname en studiefinanciering

7.1 Totale onderwijsdeelname

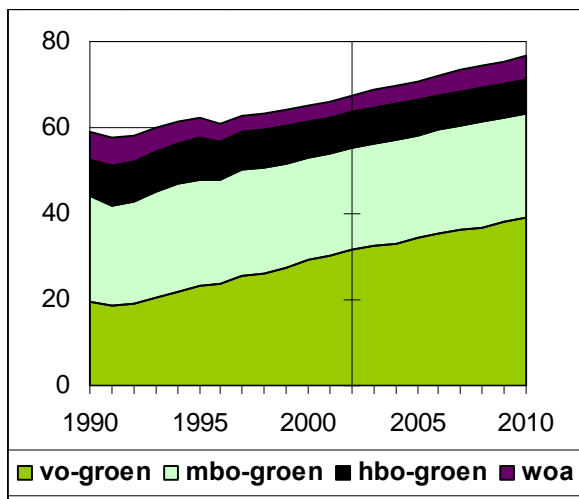
Naast de raming van leerlingen die bekostigd worden door het Ministerie van OCenW wordt in deze publicatie ook een raming gepresenteerd van leerlingen in het groene onderwijs dat bekostigd wordt door het Ministerie van LNV (Landbouw, Natuurbeheer en Visserij). De betreffende leerlingaantallen zijn opgenomen in paragraaf 1.2 van deze publicatie.

Aantal leerlingen en studenten OCenW
(x 1.000)



Het aantal leerlingen bekostigd door OCenW bedraagt in 2002/2003 circa 3,48 miljoen. Dit aantal stijgt in de komende jaren licht. Het verwachte aantal in 2010 ligt ruim 165.000 hoger. In alle sectoren is de stijging waarneembaar. Het grootste deel van de stijging vindt plaats in het post-leerplichtig onderwijs, d.i. mbo, hbo en wo. Naar verwachting zullen de aantallen in het wo relatief het sterkst groeien.

Aantal leerlingen en studenten groen onderwijs (x 1.000)

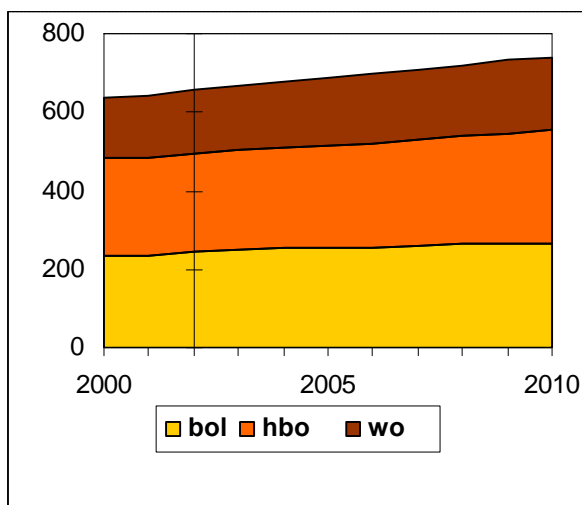


Het aantal leerlingen bekostigd door LNV bedraagt momenteel circa 68.000. Dit aantal neemt naar verwachting toe, deze stijging doet zich alleen voor in het voortgezet onderwijs en bij de Universiteit Wageningen, de sector groen onderwijs blijft vrijwel stabiel in het mbo en hbo.

7.2 Studiefinanciering{TC \12 "Studiefinanciering}

Voor de raming van aantallen leerlingen/studenten die in aanmerking komen voor studiefinanciering (WSF 2000) is slechts het aantal voltijd-studenten van belang in de leeftijdsgroep 17 t/m 29 jaar (de 17-jarigen zijn meegenomen omdat deze in de loop van het studiejaar 18 jaar kunnen worden). Verreweg het grootste deel van deze leerlingen bevindt zich in het door OCenW en LNV bekostigd onderwijs.

Aantal voltijd-studenten,
17 t/m 29 jaar (x 1.000)



Met de WSF 2000 (die sinds 1 september 2000 van kracht is) hebben studenten recht op studiefinanciering tot 30 jaar. Het aantal studenten dat in principe recht heeft op studiefinanciering zal in de periode 2002-2010 nog met ca. 85.000 toenemen.

De in de vorige paragraaf vermelde groei van het totale aantal onderwijsdeelnemers komt dus voor ongeveer de helft voor rekening van voltijd-mbo, -hbo en -wo.

Op de in de referentieraming per onderwijsveld gepresenteerde aantallen leerlingen en studenten zijn enkele correcties nodig om te komen tot de in de OCenW-begroting vermelde aantallen beursgerechtigden, met name aftrek van extraneï en deeltijd-studenten in het wo. Op basis van deze aantallen potentieel gerechtigden wordt de uiteindelijke gerechtigdenraming bepaald door toepassing van gerechtigden-percentages op basis van vergelijking tussen het aantal bursalen en het aantal 17- t/m 29-jarige leerlingen en studenten per schoolsoort. Deze percentages zijn afhankelijk van een aantal factoren, zoals eigen of partner-inkomen of niet-Nederlandse nationaliteit.

Tenslotte zijn in de ramingen van aantallen beursgerechtigden de volume-effecten van de beleidsmaatregelen verwerkt; hiervoor zij verwezen naar de OCenW-begroting.

Hoofdstuk 8 De opbouw van de raming

De opbouw van de raming

8.1 Ramingsmethodiek

Deze leerlingen- en studentenraming is gemaakt met in 1995 geïntroduceerde ramingsmodel LECTOR. Voor een uitgebreide beschrijving van de werking van het model wordt verwezen naar hoofdstuk 9.

LECTOR is een leeftijdsafhankelijk doorstroom-model gebaseerd op een onderwijsmatrix. In vorige ramingen werd hiervoor nog de onderwijsmatrix 1990 van het CBS gebruikt, nu is dit vervangen door de onderwijsmatrix 2000 van Cfi. Deze verandering is toegelicht in paragraaf 1.3.2.

Vanaf het basisjaar (2000) wordt voor ieder jaar een stroomkubus doorgerekend. Tot en met 2002 wordt de berekening mede gestuurd door telgegevens (aantallen leerlingen en gediplomeerden), bevolkingscijfers en meer recente stroomgegevens (uit de onderwijsmatrix 2001). De prognose vanaf 2003 wordt nog gestuurd door bevolkingsraming (2002, middenvariant) en geëxtrapoleerde stroomcoëfficiënten.

Analoog aan RR2002 is dit jaar gekozen voor de volgende modelinstelling :

a. Raming op een hoog aggregatieniveau:

- mannen en vrouwen te samen geraamd;
- wo, hbo en bol niet onderscheiden naar sectoren;
- bevolking buiten alle onderwijs niet gesplitst naar opleidingsniveaus.

In een later stadium zijn de aldus verkregen ramingsuitkomsten m.b.v. LECTOR verdeeld naar sectoren en opleidingsniveaus.

b. Eenzelfde lengte van de extrapolatieperiode als in RR2002, gebaseerd op extrapolatie over 12 jaren (1990-2002).

c. Net als in RR2002 wordt uitgegaan van de pseudo-OLS. Deze pseudo-OLS methode houdt in dat de trend van OLS en het niveau van de laatste waarneming wordt gehanteerd.

d. De geëxtrapoleerde ontwikkeling van stroomcoëfficiënten wordt meer meegenomen in de raming naarmate de verklaarde variantie groter is.

De gekozen modelinstelling is in 2001 voor het laatst bepaald, ter voorbereiding op RR2003 (dus vóór de verwerking van de nieuwe telgegevens 2000/01) en is in afzonderlijke notities verantwoord en door de ALS beoordeeld.

Uit onderzoek naar de modelinstelling is naar voren gekomen dat een raming met een hoger gewicht in de extrapolatie voor leerplichtig onderwijs betere ramingresultaten geeft.

De standaardmethodiek is daarom gewijzigd voor leerplichtig onderwijs. De trends worden hier met een hoger gewicht meegenomen dan in de standaardraming.

Volgens de standaardmethodiek van de referentieraming worden de nieuwe bevolkingsprognose en de nieuwste telgegevens verwerkt. De effecten van deze nieuwe gegevens staan vermeld in hoofdstuk 9. De resulterende raming heet RR2003 (standaard). Daarnaast spelen nieuwe inzichten een rol :

- ten opzichte van deze standaard kan om technische redenen gekozen worden voor een bijstelling. De resulterende raming heet RR2003 (autonoom);
- in enkele gevallen is het ook gewenst om tot aanpassing van de raming over te gaan op grond van verwachte beleidseffecten. Deze raming wordt RR2003 (lector) genoemd. Deze raming wordt modelmatig verwerkt;
- enkele correcties op de raming komen pas zodanig laat beschikbaar dat modelmatige verwerking niet meer mogelijk is. Tevens wordt er nog specifiek gecorrigeerd voor de aansluiting bij de definities in de begroting. Deze raming wordt RR2003 (begroting) genoemd.

Alle aanpassingen worden toegelicht in de volgende paragrafen.
De cijfers hebben steeds betrekking op aantallen x 1000.

8.2 RR2003 (standaard) {TC \12 "8.2 RR99 (standaard)}

RR2003 (standaard) is een raming waarbij de standaardmethodiek zonder enige correcties wordt toegepast.

Voor bbl is in deze raming het aantal deelnemers uit de RR-telling 2002/03 wel verlaagd met 2.700, conform de verlaging van de RR-telling 2001/02 in RR2002 ; dit zijn vooral deelnemers die vóór 31 december geen BPV-plaats hebben en aldus niet voor bekostiging in aanmerking komen.

RR2003 (standaard)

	2001/02	2002/03	2003/04	2004/05	2005/06	2006/07	2007/08	2008/09
bao	1552.4	1550.1	1550.7	1556.6	1563.3	1568.2	1573.5	1579.8
sbao	51.8	52.1	52.2	52.2	52.1	52.1	52.1	52.5
so-wec	31.6	33.1	34.2	35.1	35.8	36.4	37.0	37.5
vso-wec	16.6	17.9	19.1	20.3	21.3	22.2	22.8	23.2
totaal po	1652.3	1653.1	1656.3	1664.2	1672.5	1678.9	1685.4	1693.1
vo-brj	336.1	342.0	350.6	351.6	347.3	343.4	339.9	334.1
vmbo34	184.7	180.9	175.8	175.6	178.1	177.3	173.3	168.9
havovwo3	72.3	72.7	72.6	76.2	78.2	78.6	78.7	79.4
vo-2	177.2	183.6	186.5	186.6	189.6	194.0	197.3	198.1
lwoo	83.1	80.1	83.2	84.6	84.4	84.1	83.9	83.6
pro	20.7	22.7	24.6	26.2	27.3	28.0	28.4	28.7
totaal vo	874.0	882.1	893.4	900.7	904.9	905.3	901.6	892.9
bol	253.9	266.4	271.5	275.4	278.2	282.0	286.5	290.4
bbl	150.1	161.4	167.9	172.5	175.9	179.2	182.4	185.2
dt-bol	27.8	27.2	26.8	26.2	25.4	24.2	22.4	19.7
totaal mbo	431.8	455.0	466.2	474.1	479.5	485.5	491.3	495.2
hbo	248.6	250.6	253.4	256.9	261.0	265.6	270.6	276.0
wv hbo-1	66.5	66.1	68.1	70.1	71.0	71.7	72.8	74.3
dt-hbo	64.4	63.4	62.6	62.0	61.4	61.0	60.6	60.3
wv dt-hbo-1	18.7	16.8	16.8	16.7	16.7	16.7	16.7	16.6
totaal hbo	313.0	314.1	316.0	318.9	322.4	326.6	331.2	336.4
wo	168.7	175.1	180.7	185.6	189.3	192.3	194.5	197.1
wv wo-1	34.6	34.2	34.9	35.4	35.3	35.3	35.2	35.8
vboa	19.4	20.1	20.4	20.6	21.2	21.5	21.7	22.0
lwooa	10.9	11.5	11.9	12.1	12.2	12.5	12.8	13.1
bola	15.3	15.0	14.8	14.9	14.8	15.0	15.2	15.3
bbla	8.3	8.6	9.0	9.4	9.7	10.0	10.3	10.6
hao	8.4	8.4	8.4	8.4	8.3	8.3	8.2	8.1
woa	3.8	4.0	4.1	4.3	4.5	4.6	4.8	5.0

8.3 Toelichting op de technische correcties {TC \12 "8.3 Toelichting op de technische correcties}

Een standaardmethodiek vormt de basis voor de referentieraming. Deze methodiek is voor alle schoolsoorten gelijk. Voorafgaande aan de verwerking van de nieuwste telgegevens is deze standaardmethodiek vastgesteld. Het kan noodzakelijk blijken om ten opzichte van deze standaardmethodiek met enige bijstellingen te komen. Deze bijstellingen worden hieronder toegelicht.

Technische correcties zijn toegepast als de standaardmethodiek door discontinuï teiten in de gegevens (zoals trendbreuken, stelselwijzigingen) niet zonder meer mag worden toegepast.

Drie correcties kunnen eigenlijk als standaard-correcties worden opgevat :

- standaard-correctie "leerplicht" (1);
- standaard-correctie "trend niet naar nul" (2 en 3).

Correctie 4 is conform RR2002.

1. Standaard-correctie: trends in de leerplicht "harder" meenemen

Evenals in RR2002 is de standaardmethodiek gewijzigd voor leerplichtig onderwijs. De trends worden hier met een hoger gewicht meegenomen dan in de standaardraming.

De effecten van deze wijziging zijn:

	2003/04	2004/05	2005/06	2006/07	2007/08	2008/09
bao	0.2	0.5	1.0	1.6	2.4	3.2
sbao	-0.2	-0.4	-0.8	-1.3	-2.0	-2.9
so-wec	0.1	0.2	0.5	0.7	1.0	1.3
vso-wec	0.0	0.0	0.0	0.0	0.0	0.2
totaal po	0.1	0.3	0.7	1.0	1.5	1.8
vo-brj	-0.5	-1.7	-3.1	-4.4	-5.4	-6.1
vmbo34	-0.5	-1.5	-2.7	-3.9	-4.9	-5.4
havovwo3	0.6	1.1	1.7	1.9	1.9	1.9
vo-2	0.0	0.5	1.3	2.3	3.0	3.3
lwoo	0.1	0.3	0.7	1.2	1.6	2.1
pro	0.2	0.5	0.9	1.5	2.0	2.6
totaal vo	-0.2	-0.8	-1.2	-1.5	-1.7	-1.7
bol	0.0	0.0	-0.2	-0.7	-1.5	-2.3
bbl	0.0	0.0	0.0	-0.1	-0.2	-0.4
dt-bol	0.0	0.0	0.0	0.0	0.0	-0.1
totaal mbo	0.0	0.0	-0.3	-0.8	-1.8	-2.8
hbo	0.0	0.0	0.0	0.1	0.4	0.8
wv hbo-1	0.0	0.0	0.0	0.1	0.3	0.5
dt-hbo	0.0	0.0	0.0	0.0	0.0	0.0
wv dt-hbo-1	0.0	0.0	0.0	0.0	0.0	0.0
totaal hbo	0.0	0.0	0.0	0.1	0.4	0.8
wo	0.0	0.0	0.0	0.0	0.1	0.2
wv wo-1	0.0	0.0	0.0	0.0	0.1	0.1
vboa	0.1	0.3	0.5	0.7	0.9	1.0
lwooa	0.1	0.2	0.4	0.6	0.8	0.8
bola	0.0	0.0	0.0	-0.1	-0.1	-0.1
bbla	0.0	0.0	0.0	0.0	0.0	0.0
hao	0.0	0.0	0.0	0.0	0.0	0.0
woa	0.0	0.0	0.0	0.0	0.0	0.0

2. Standaard-correctie: stapeling binnen het VO

Zonder correctie zouden de overgangen mavo-havo en havo-vwo dalen naar het nulniveau. Dit is in werkelijkheid niet te verwachten. Er zal altijd opstroom blijven plaatsvinden binnen het VO.

De overgangen worden gestabiliseerd op het (mede o.b.v. de telgegevens) geschatte niveau van 2002 (in RR2002 was dit het geschatte niveau van 2001). Effecten technische correctie stapeling binnen VO:

	2003/04	2004/05	2005/06	2006/07	2007/08	2008/09
vo-brj	0.0	0.0	0.0	0.0	0.0	0.0
vmbo34	0.0	0.0	0.0	-0.1	-0.1	-0.1
havovwo3	0.0	0.0	0.0	0.0	0.0	0.0
vo-2	0.9	2.7	4.2	5.2	6.2	7.1
lwoo	0.0	0.0	0.0	0.0	-0.1	-0.1
pro	0.0	0.0	0.0	0.0	0.0	0.0
Totaal vo	0.9	2.6	4.1	5.1	6.0	7.0
bol	0.0	-0.3	-0.8	-1.2	-1.6	-2.0
bbl	-0.1	-0.4	-0.8	-1.2	-1.7	-2.1
dt-bol	0.0	-0.1	-0.1	-0.1	-0.2	-0.2
Totaal mbo	-0.1	-0.8	-1.7	-2.6	-3.5	-4.3
hbo	0.0	0.0	0.2	0.7	1.3	2.1
wv hbo-1	0.0	0.0	0.2	0.5	0.8	1.0
dt-hbo	0.0	-0.1	-0.1	-0.1	-0.1	-0.1
wv dt-hbo-1	0.0	0.0	0.0	0.0	0.0	-0.1
Totaal hbo	0.0	0.0	0.1	0.6	1.2	2.0
wo	0.0	0.0	0.1	0.5	0.9	1.3
wv wo-1	0.0	0.0	0.1	0.4	0.5	0.5
vboa	0.0	0.0	0.0	0.0	0.0	0.0
lwooa	0.0	0.0	0.0	0.0	0.0	0.0
bola	-0.1	-0.3	-0.6	-0.9	-1.2	-1.5
bbla	0.0	0.0	0.0	-0.1	-0.1	-0.1
hao	0.0	0.0	0.0	0.0	0.0	0.0
woa	0.0	0.0	0.0	0.0	0.0	0.0

3. Technische correctie: stabiliseren overgang 'geen onderwijs' naar dt-bol

Zonder correctie zou de overgang van 'geen onderwijs' naar deeltijd-bol dalen naar het nulniveau. Dit is in werkelijkheid niet te verwachten. De betreffende overgangscoefficiënt wordt daarom gestabiliseerd op het (o.b.v. het getelde aantal deelnemers) geschatte niveau van 2002. Dit heeft het volgende effect:

	2003/04	2004/05	2005/06	2006/07	2007/08	2008/09
bol	0.0	0.0	0.0	-0.1	-0.1	-0.2
bbl	0.0	0.0	0.0	-0.1	-0.1	-0.1
dt-bol	0.3	0.8	1.8	3.1	5.0	7.9
totaal mbo	0.3	0.8	1.7	3.0	4.8	7.5

4. Technische correctie: overgang van hbo-gediplomeerden naar wo.

Ondanks het feit dat deze overgang al een aantal recente jaren een stijging laat zien, vertoont de extrapolatie een daling. Dit is niet te verwachten, vandaar dat de stroom wordt gestabiliseerd op het niveau van 2002.

Effecten technische correctie overgang hbo-gediplomeerden naar wo:

	2003/04	2004/05	2005/06	2006/07	2007/08	2008/09
wo	0.1	0.3	0.6	1.0	1.4	1.9
wv wo-1	0.1	0.2	0.4	0.5	0.6	0.8

8.4 RR2003 (autonoom) {TC \12 "8.4 RR99 (autonoom)}

De standaardraming aangevuld met de hiervoor beschreven technische correcties leidt tot de autonome raming, RR2003 (autonoom). Dit is de raming nog zonder de beleidseffecten.

RR2003 (autonoom)

	2001/02	2002/03	2003/04	2004/05	2005/06	2006/07	2007/08	2008/09
bao	1552.4	1550.1	1550.9	1557.1	1564.3	1569.8	1575.9	1583.1
sbao	51.8	52.1	52.1	51.8	51.3	50.8	50.2	49.6
so-wec	31.6	33.1	34.3	35.3	36.3	37.2	38.0	38.8
vso-wec	16.6	17.9	19.1	20.3	21.3	22.1	22.8	23.3
totaal po	1652.3	1653.1	1656.4	1664.5	1673.2	1679.9	1686.8	1694.8
vo-brj	336.1	342.0	350.1	349.8	344.1	338.9	334.5	328.0
vmb034	184.7	180.9	175.3	174.1	175.4	173.3	168.3	163.4
havovwo3	72.3	72.7	73.2	77.3	79.8	80.5	80.6	81.3
vo-2	177.2	183.6	187.4	189.8	195.1	201.5	206.5	208.5
lwoo	83.1	80.1	83.3	84.9	85.1	85.2	85.5	85.7
pro	20.7	22.7	24.8	26.7	28.3	29.5	30.5	31.3
totaal vo	874.0	882.1	894.1	902.6	907.8	908.9	905.9	898.1
bol	253.9	266.4	271.5	275.1	277.1	280.0	283.2	285.8
bbl	150.1	161.4	167.8	172.0	175.0	177.8	180.4	182.6
dt-bol	27.8	27.2	27.0	27.0	27.1	27.2	27.2	27.2
totaal mbo	431.8	455.0	466.4	474.2	479.2	485.0	490.9	495.6
hbo	248.6	250.6	253.4	256.9	261.2	266.3	272.3	278.8
wv hbo-1	66.5	66.1	68.1	70.1	71.2	72.3	73.9	75.8
dt-hbo	64.4	63.4	62.6	61.9	61.3	60.8	60.4	60.1
wv dt-hbo-1	18.7	16.8	16.8	16.7	16.7	16.6	16.6	16.6
totaal hbo	313.0	314.1	316.0	318.8	322.5	327.2	332.7	338.9
wo	168.7	175.1	180.8	185.8	190.0	193.7	196.9	200.4
wv wo-1	34.6	34.2	35.0	35.6	35.8	36.2	36.3	37.2
vboa	19.4	20.1	20.5	20.9	21.7	22.2	22.6	23.0
lwooa	10.9	11.5	12.0	12.3	12.6	13.1	13.5	13.9
bola	15.3	15.0	14.7	14.6	14.2	14.1	14.0	13.7
bbla	8.3	8.6	9.0	9.4	9.6	9.9	10.3	10.6
hao	8.4	8.4	8.4	8.4	8.3	8.3	8.2	8.1
woa	3.8	4.0	4.1	4.3	4.5	4.6	4.8	5.0

8.5 Toelichting op de beleidseffecten

Beleids effecten zijn nodig indien vanuit het gevoerde beleid verwacht wordt dat de onderwijsdeelname zich anders zal ontwikkelen dan autonoom het geval is. Ten opzichte van RR2002 zijn de beleidseffecten aangepast of niet meer opgenomen, voorzover ze als gerealiseerd kunnen worden beschouwd. De enige nieuwe correctie is nr. 5: het beleidseffect van de invoering van LGF.

1. Beleidseffect: verblijfsduur wo i.v.m. 5-jarigheid beta-opleidingen

Vanaf 1999 is voor een groot deel van de beta-studierichtingen een vijfjarig studieprogramma ingevoerd. Dit leidt evenals in RR2002 tot de volgende correctie op de raming:

	02/03	03/04	04/05	05/06	06/07	07/08	08/09
wo			0,5	1,0	1,5	1,5	1,5

2. Beleidseffect i.v.m onderwijsnummer

In de OCenW-begroting is een budgettaire correctie aangebracht in verband met invoering van het onderwijsnummer. Volgens planning gaat in VO de invoering van start in 2003/04, in de overige onderwijssoorten is de invoering een jaar later. Dit komt evenals in RR2002 neer op de volgende aantallen leerlingen:

	2002/03	2003/04	2004/05	2005/06	2006/07	2007/08	2008/09
bao			-0.6	-1.4	-1.4	-1.4	-1.4
vo-brj		-0.3	-0.9	-0.9	-0.9	-0.9	-0.9
bol			-0.4	-0.9	-0.9	-0.9	-0.9

3. Beleidseffect zorgleerlingen in het voortgezet onderwijs

In RR2002 was een correctie opgenomen i.v.m. maatregelen die aangekondigd zijn in de regeling regionale verwijzingscommissies en zorgbudget voortgezet onderwijs 2002/03:

	2002/03	2003/04	2004/05	2005/06	2006/07	2007/08	2008/09
vo-brj	7,8	9,4	10,9	10,9	10,9	10,9	10,9
lwoo	-7,8	-9,4	-10,9	-10,9	-10,9	-10,9	-10,9

Aangenomen mag worden dat het ingeboekte effect voor 2002/03 thans reeds in de autonome raming is verwerkt, daarom resteert nu als beleidseffect in RR2003 alleen nog de oploop na 2002/03:

	2002/03	2003/04	2004/05	2005/06	2006/07	2007/08	2008/09
vo-brj		1.6	3.1	3.1	3.1	3.1	3.1
lwoo		-1.6	-3.1	-3.1	-3.1	-3.1	-3.1

4. Beleidseffect Rijks justitiële jeugdinrichtingen

Met ingang van 01-08-2002 valt het onderwijs aan pupillen in Rijks justitiële jeugdinrichtingen (RJI) onder verantwoording van het OCenW. Het betreft ca. 1200 leerlingplaatsen, die als vso-zmok leerlingen bekostigd worden. In de telling van 2002/03 zijn geen RJI-leerlingen meegenomen omdat dit de te extrapoleren instroomtrend zou verstoren. Het beleidseffect dat in RR2002 was opgenomen blijft derhalve gehandhaafd in RR2003:

	2002/03	2003/04	2004/05	2005/06	2006/07	2007/08	2008/09
vso-wec	1.1	1.1	1.2	1.2	1.2	1.2	1.2

5. Beleidseffect: leerling-gebonden financiering (LGF)

Vanwege de invoering van LGF (leerling-gebonden financiering, “rugzakje”) wordt verondersteld dat 750 meer leerlingen naar het basisonderwijs zullen gaan i.p.v. naar het speciaal onderwijs:

	2002/03	2003/04	2004/05	2005/06	2006/07	2007/08	2008/09
bao		0.8	0.8	0.8	0.8	0.8	0.8
so		-0.8	-0.8	-0.8	-0.8	-0.8	-0.8

8.6 RR2003 (lector)

De autonome raming voorzien van bovenstaande beleidseffecten levert de beleidsmatige raming, RR2003 (lector), op.

RR2003 (lector)

	2001/02	2002/03	2003/04	2004/05	2005/06	2006/07	2007/08	2008/09
bao	1552.4	1550.1	1551.6	1557.2	1563.6	1569.2	1575.3	1582.4
sbao	51.8	52.1	52.1	51.8	51.3	50.8	50.2	49.6
so-wec	31.6	33.1	33.5	34.6	35.5	36.4	37.2	38.1
vso-wec	16.6	19.0	20.3	21.4	22.5	23.3	24.0	24.5
totaal po	1652.3	1654.2	1657.5	1665.1	1672.9	1679.7	1686.6	1694.6
vo-brj	336.1	342.0	351.3	352.0	346.3	341.1	336.7	330.2
vmbo34	184.7	180.9	175.3	174.1	175.4	173.3	168.3	163.4
havovwo3	72.3	72.7	73.2	77.3	79.8	80.5	80.6	81.3
vo-2	177.2	183.6	187.4	189.8	195.1	201.5	206.5	208.5
lwoo	83.1	80.1	81.7	81.8	82.0	82.1	82.4	82.6
pro	20.7	22.7	24.8	26.7	28.3	29.5	30.5	31.3
totaal vo	874.0	882.1	893.8	901.7	906.9	908.0	905.0	897.2
bol	253.9	266.4	271.5	274.7	276.2	279.1	282.3	284.9
bbl	150.1	161.4	167.8	172.0	175.0	177.8	180.4	182.6
dt-bol	27.8	27.2	27.0	27.0	27.1	27.2	27.2	27.2
totaal mbo	431.8	455.0	466.4	473.8	478.3	484.1	490.0	494.7
hbo	248.6	250.6	253.4	256.9	261.2	266.3	272.3	278.8
wv hbo-1	66.5	66.1	68.1	70.1	71.2	72.3	73.9	75.8
dt-hbo	64.4	63.4	62.6	61.9	61.3	60.8	60.4	60.1
wv dt-hbo-1	18.7	16.8	16.8	16.7	16.7	16.6	16.6	16.6
totaal hbo	313.0	314.1	316.0	318.8	322.5	327.2	332.7	338.9
wo	168.7	175.1	180.8	186.3	191.0	195.2	198.4	201.9
wv wo-1	34.6	34.2	35.0	35.6	35.8	36.2	36.3	37.2
vboa	19.4	20.1	20.5	20.9	21.7	22.2	22.6	23.0
lwooa	10.9	11.5	12.0	12.3	12.6	13.1	13.5	13.9
bola	15.3	15.0	14.7	14.6	14.2	14.1	14.0	13.7
bbla	8.3	8.6	9.0	9.4	9.6	9.9	10.3	10.6
hao	8.4	8.4	8.4	8.4	8.3	8.3	8.2	8.1
woa	3.8	4.0	4.1	4.3	4.5	4.6	4.8	5.0

8.7 Toelichting op de aanvullende correcties tot RR2003 (begroting)

1. Technische correctie begrotingsdefinities vo

Om aan te sluiten bij de begroting was in RR2002 (begroting) een technische correctie opgenomen voor leerjaar 1 en 2 in het voortgezet onderwijs, omdat ca. 2200 in het vo getelde leerlingen tot het agrarisch onderwijs worden gerekend. Deze correctie blijft gehandhaafd in RR2003 (begroting):

	2001/02	2002/03	2003/04	2004/05	2005/06	2006/07	2007/08	2008/09
vo-brj	-2.1	-2.2	-2.2	-2.2	-2.2	-2.2	-2.2	-2.2
vboa	1.5	1.5	1.6	1.6	1.6	1.6	1.5	1.5
lwooa	0.6	0.6	0.6	0.6	0.6	0.6	0.6	0.6

2. Technische correctie begrotingsdefinities hbo

De opwaartse bijstelling in de raming vanwege niet-bekostigde ingeschrevenen (zie paragraaf 1.3.1) zou t.b.v. RR2003 (begroting) weer ongedaan gemaakt moeten worden. Dit zou leiden tot een neerwaartse bijstelling die in absolute zin even groot is als de opwaartse bijstelling in paragraaf 1.3.1:

	2001/02	2002/03	2003/04	2004/05	2005/06	2006/07	2007/08	2008/09
hbo	-3.4	-3.5	-3.6	-3.7	-3.8	-3.7	-3.6	-3.3
wv hbo-1	-0.2	-0.4	-0.5	-0.6	-0.5	-0.4	-0.3	-0.2
dt-hbo	-2.1	-2.1	-2.2	-2.3	-2.4	-2.5	-2.6	-2.7
wv dt-hbo-1	0.0	0.0	0.0	0.0	-0.1	-0.1	-0.2	-0.2
totaal hbo	-5.5	-5.6	-5.8	-6.0	-6.2	-6.3	-6.2	-6.1

Nu blijkt echter dat de telling van niet-bekostigde ingeschrevenen in 2002/03 lager ligt dan op grond van RR2002 was ingeschat, nl. 4800 i.p.v. 5600 voor het totale hbo, daarom wordt bovenstaande correctie proportioneel verlaagd:

	2001/02	2002/03	2003/04	2004/05	2005/06	2006/07	2007/08	2008/09
hbo	-3.8	-3.0	-3.1	-3.2	-3.3	-3.2	-3.1	-2.9
wv hbo-1	-1.0	-0.5	-0.6	-0.6	-0.6	-0.6	-0.6	-0.5
dt-hbo	-3.1	-1.8	-1.8	-1.9	-2.0	-2.1	-2.2	-2.3
wv dt-hbo-1	-0.8	-0.2	-0.3	-0.3	-0.3	-0.3	-0.3	-0.3
totaal hbo	-6.9	-4.8	-4.9	-5.1	-5.3	-5.3	-5.3	-5.1

3. Technische correctie Universitaire Leraren-Opleiding (ULO)

Voor een zuivere vergelijking van RR2003 (begroting) met RR2002 (begroting) is het nodig dat de aantallen behorend bij de universitaire lerarenopleiding (ULO) in RR2003 (begroting) worden afgetrokken, omdat RR2002 nog geen ULO omvatte:

	2001/02	2002/03	2003/04	2004/05	2005/06	2006/07	2007/08	2008/09
wo	-0.7	-0.9	-0.9	-0.9	-0.9	-0.9	-0.9	-0.9

4. Beleidseffect leerplichtige asielzoekers

In RR2002 was nog de volgende correctie opgenomen voor meer/minder asielzoekers (wachtenden) in de leerplichtige leeftijd:

	2002/03	2003/04	2004/05	2005/06	2006/07	2007/08
bao	2,2	0,7	-0,3	-1,5	-1,6	-1,6
vo-brj	2,8	2,2	1,3	0,2	0,1	0,1
lwoo	0,8	0,4	0,1	-0,2	-0,2	-0,2
bol	0,4	0,2	0,1	-0,1	-0,1	-0,1
Totaal	6,2	3,5	1,3	-1,6	-1,8	-1,8

Deze correctie was nodig om de verschillen tussen aantallen wachtenden in de autonome referentieraming en wachtenden zoals afgesproken met Financiën te kunnen verwerken. In RR2003 (begroting) blijft deze correctie gehandhaafd:

	2002/03	2003/04	2004/05	2005/06	2006/07	2007/08
bao		0,7	-0,3	-1,5	-1,6	-1,6
vo-brj		2,2	1,3	0,2	0,1	0,1
lwoo		0,4	0,1	-0,2	-0,2	-0,2
bol		0,2	0,1	-0,1	-0,1	-0,1
Totaal		3,5	1,3	-1,6	-1,8	-1,8

8.8 RR2003 (begroting) {TC \12 "8.8 RR99 (clr)-- CONCEPT--}

Deze raming bevat de meest actuele inzichten over de leerlingen- en studentenraming voor de onderbouwing van de OCenW-begroting 2004.

RR2003 (begroting)

	2001/02	2002/03	2003/04	2004/05	2005/06	2006/07	2007/08	2008/09
bao	1552.4	1550.1	1552.3	1557.0	1562.1	1567.6	1573.7	1580.8
sbao	51.8	52.1	52.1	51.8	51.3	50.8	50.2	49.6
so-wec	31.6	33.1	33.5	34.6	35.5	36.4	37.2	38.1
vso-wec	16.6	19.0	20.3	21.4	22.5	23.3	24.0	24.5
totaal po	1652.3	1654.2	1658.2	1664.8	1671.5	1678.1	1685.0	1693.0
vo-brj	334.0	339.8	351.4	351.1	344.3	339.0	334.7	328.2
vmbo34	184.7	180.9	175.3	174.1	175.4	173.3	168.3	163.4
havovwo3	72.3	72.7	73.2	77.3	79.8	80.5	80.6	81.3
vo-2	177.2	183.6	187.4	189.8	195.1	201.5	206.5	208.5
lwoo	83.1	80.1	82.2	81.9	81.8	81.9	82.2	82.4
pro	20.7	22.7	24.8	26.7	28.3	29.5	30.5	31.3
totaal vo	871.9	879.9	894.2	900.9	904.7	905.7	902.8	895.0
bol	253.9	266.4	271.7	274.8	276.1	279.0	282.2	284.8
bbi	150.1	161.4	167.8	172.0	175.0	177.8	180.4	182.6
bol-dt	27.8	27.2	27.0	27.0	27.1	27.2	27.2	27.2
totaal mbo	431.8	455.0	466.6	473.9	478.2	484.0	489.9	494.6
hbo	244.9	247.6	250.3	253.7	257.9	263.1	269.2	275.9
wv hbo-1	65.5	65.6	67.6	69.5	70.6	71.7	73.4	75.3
dt-hbo	61.3	61.7	60.8	60.0	59.3	58.7	58.2	57.8
wv dt-hbo-1	18.0	16.6	16.5	16.4	16.4	16.3	16.3	16.2
totaal hbo	306.1	309.3	311.1	313.7	317.2	321.8	327.4	333.8
wo	168.0	174.3	179.9	185.4	190.1	194.3	197.5	201.0
wv wo-1	34.6	34.2	35.0	35.6	35.8	36.2	36.3	37.2