

Spaarverlof in het primair onderwijs

Eindrapport

Sil Vrielink
Froukje Wartenbergh-Cras
Nico van Kessel

19 februari 2003

Onderzoek uitgevoerd door ITS Nijmegen
in opdracht van het Ministerie van Onderwijs, Cultuur en Wetenschappen

Inhoudsopgave

Samenvatting	i
1 Inleiding	1
1.1 Achtergrond	1
1.2 Onderzoeksvragen	2
1.3 Onderzoeksopzet	2
1.4 Opbouw rapport	4
2 Verlofopname in 2003/2004	5
2.1 Inleiding	5
2.2 Eerste blik op de verlofopname in 2003/2004	6
2.3 Zeker doorsparen of opname uitstellen	8
2.4 Onder voorwaarden eventueel doorsparen of opname uitstellen	9
2.5 Twee mogelijk nieuwe alternatieven: gespreid opnemen of afkopen	11
2.6 Samenvatting	12
3 Schatting vervangingsvraag	17
3.1 Inleiding	17
3.2 Methodiek	17
3.3 Omvang vervangingsvraag	18
3.4 Opname spaarverlof in schooljaar 2003/2004	19
Bijlagen	23
Bijlage 1 - Respons	25
Bijlage 2 - Populatieschattingen vervangingsvraag	29
Bijlage 3 - Regeling spaarverlof	41

Samenvatting

Sinds 1 augustus 1998 heeft het personeel werkzaam in het primair onderwijs de mogelijkheid om ADV-uren te sparen. Werknemers kunnen kiezen om jaarlijks 51 of 131 uur te sparen. Na een spaarperiode van minimaal vijf en maximaal twaalf jaar kunnen deze uren worden opgenomen in de vorm van *sabbatsverlof* of *seniorenverlof*. In het eerste geval (*sabbatsverlof*) is sprake van een kortdurende, maar wel volledige loopbaanonderbreking. Bij *seniorenverlof* is sprake van een (meerjarige) taakvermindering per week.

Aangezien de overgrote meerderheid van de personeelsleden die in 1998 aan de regeling is gaan deelnemen voor de minimale spaarperiode heeft gekozen, zal in 2003 een piek ontstaan bij de opname van het spaarverlof. Hoe groot de vervangingsvraag precies zal zijn, is op dit moment echter niet duidelijk. Veel hangt namelijk af van de vorm waarin en het tijdstip waarop het verlof zal worden opgenomen.

In opdracht van het ministerie van OCenW heeft het ITS onderzoek gedaan naar de omvang van de vervangingsvraag als gevolg van de opname van spaarverlof en de mogelijkheden voor spreiding. In de periode december 2002 - januari 2003 zijn in totaal 2400 verlofspvaarders ondervraagd van wie het verlof komend schooljaar (2003/2004) vrijvalt. Aan deze spaarders is gevraagd of zij van plan zijn hun verlof komend schooljaar op te nemen en of zij eventueel bereid zijn om onder voorwaarden de opname uit te stellen of langer door te sparen. Op basis van de resultaten uit de telefonische enquête zijn schattingen gemaakt van de vervangingsvraag in 2003, 2004 en 2005.

Wanneer we de resultaten van het onderzoek samenvatten, komen we tot de volgende punten:

- Uit de telefonische enquête blijkt dat 34 procent van de verlofspvaarders zeker van plan is het verlof komend schooljaar op te nemen, 13 procent gaat dit waarschijnlijk doen en 38 procent is van plan de opname van het spaarverlof uit te stellen of langer door te sparen. De overige spaarders hebben hun verlof reeds opgenomen, laten uitbetalen of geven aan dat de spaarperiode later afloopt.
- Aan de spaarders die van plan zijn hun verlof komend schooljaar op te nemen, is gevraagd of zij onder voorwaarden bereid zijn de spaarperiode te verlengen of de opname van het verlof uit te stellen. Circa 40 procent van deze respondenten blijkt hiertoe niet bereid. Ongeveer 17 procent van de respondenten is onder bepaalde voorwaarden bereid de opname van het verlof uit te stellen en 13 procent is bereid de spaarperiode te verlengen. Daarnaast geeft 29 procent aan onder voorwaarde beide mogelijkheden te overwegen.
- Van de groep die bereid is het verlof uit te stellen of langer door te sparen, wil een derde dat doen als er geen vervanging geregeld kan worden. Van een andere orde zijn de andere voorwaarden om langer door te sparen of om de opname uit te stellen:
 - als er een bonus komt, in de vorm van een eenmalige premie (16%) of extra dagen (9%);
 - als het mogelijk wordt om het spaarverlof gespreid op te nemen (10%);
 - als de opname van het verlof geflexibiliseerd wordt (12%);
 - als het verlof aansluitend aan fpu of pensioen kan worden opgenomen (5%).

- Van de spaarders die *zonder meer* bereid zijn de opname van het spaarverlof uit te stellen of langer door te sparen, weet de helft nog niet wanneer zij hun verlof zullen opnemen. Van de spaarders die *onder voorwaarden* bereid zijn langer door te sparen of de verlofopname uit te stellen, weet ongeveer een kwart dit nog niet. De overige spaarders willen hun verlof echter niet te lang vooruitschuiven.
- Spaarders die ouder zijn dan 51 jaar hebben de keuze hun verlof op te nemen in de vorm van seniorenverlof, als taakvermindering per week. Voor de rest ligt de vorm in principe vast: zij nemen het verlof in een aaneengesloten periode op als sabbatsverlof. Ruim tachtig procent van de spaarders geeft aan het verlof op te nemen als sabbatsverlof. Ongeveer een tiende zal het verlof gespreid opnemen, als seniorenverlof. Dit betreft ongeveer 38 procent van de spaarders van 52 jaar of ouder. De overige spaarders weten nog niet hoe ze hun verlof op gaan nemen.
- In de enquête is de spaarders gevraagd of zij bereid zijn om onder bepaalde voorwaarden van hun recht op spaarverlof af te zien. Uit de antwoorden blijkt dat circa 40 procent van de spaarders hiertoe bereid is wanneer het spaartegoed wordt afgekocht. Ongeveer eenderde stelt als voorwaarde dat het tegoed gebruikt kan worden als aanvullende pensioen-voorziening.

Op basis van de resultaten uit de telefonische enquête zijn vijf scenario's berekend voor de vervangingsvraag:

- I. In scenario I gaan we ervan uit dat *alle* verlofspaarders hun verlof opnemen op het moment dat de spaarperiode afloopt. In dit scenario moet komend schooljaar (2003/'04) circa 760 fte worden vervangen. In 2004 en 2005 is dat respectievelijk 160 en 180 fte.
- II. Niet alle verlofspaarders nemen komend schooljaar hun verlof op. Een deel is van plan om langer door te sparen of de opname van het verlof uit te stellen. De vervangingsvraag valt daardoor (volgens scenario II) in schooljaar 2003/2004 lager uit (circa 425 fte op jaarbasis). In de jaren daarna neemt de vervangingsvraag daarentegen iets toe (174 en 190 fte). De piek in de vervangingsvraag in 2003 blijft in scenario II echter bestaan.
- III. In scenario III gaan we er vanuit dat niet alleen de spaarders die *zonder meer* bereid zijn de verlofopname uit te stellen of langer door te sparen, maar ook de spaarders die hiertoe *onder voorwaarden* bereid zijn, hun verlof later opnemen. De vervangingsvraag in 2003/'04 valt hierdoor veel lager uit dan in scenario I en II. In 2004/'05 en 2005/'06 neemt de vervangingsvraag verder toe. De vervangingsvraag in dit scenario is in de komende drie schooljaren ongeveer even groot (respectievelijk 180, 175 en 205 fte).
- IV. Wanneer ertoe wordt besloten dat de spaarders die dat willen hun spaartegoed kunnen *afkopen* (Scenario IV), neemt de vervangingsvraag sterk af. In het komende schooljaar zal in totaal nog zo'n 145 fte vervangen moeten worden. In 2004 en 2005 is dat respectievelijk 110 en 125 fte.
- V. In scenario V gaan we ervan uit dat de spaarders die dat willen hun spaartegoed kunnen gebruiken voor een *aanvullende pensioenvoorziening*. Komend schooljaar komt de vervangingsvraag in dit scenario uit op zo'n 160 fte.

In verband met de interpretatie van de resultaten past het een kanttekening te plaatsen bij scenario III. Zoals gezegd, gaan we er in dit scenario van uit dat aan *alle* gestelde voorwaarden voldaan kan worden. In werkelijkheid zal dat echter niet kunnen. De vervangingsvraag in 2003 zal daardoor vermoedelijk iets hoger uitvallen en die in 2004 en 2005 wat lager.

In verband met de tekorten op de arbeidsmarkt is het niet alleen van belang inzicht te hebben in de vervangingsvraag op jaarbasis, maar is ook interessant te weten hoe de vervangingsvraag over het jaar verspreid is. De regeling spaarverlof primair onderwijs is namelijk zodanig dat niemand gedurende een heel jaar verlof op kan nemen. Op basis van gegevens uit scenario II is een schatting gemaakt van het aantal personen en het aantal fte dat komend schooljaar maandelijks vervangen moet worden. De vervangingsvraag blijkt niet gelijk verdeeld over het schooljaar. Er is een piek aan het begin van het schooljaar. In de maanden september en oktober moeten respectievelijk 1000 en 1100 personen worden vervangen (respectievelijk 875 en 625 fte).

Op grond van de onderzoeksbevindingen komen wij tot de volgende aanbevelingen:

- Hiervoor hebben we gezien dat de vervangingsvraag in scenario III de komende drie jaar ongeveer even groot is. In dit scenario gaan we ervan uit dat niet alleen de spaarders die *zonder meer* bereid zijn de verlofopname uit te stellen of langer door te sparen, maar ook de spaarders die hiertoe *onder voorwaarden* bereid zijn, hun verlof later opnemen. Indien het ministerie er naar streeft om de vervangingsvraag meer gelijk te spreiden, dient het zoveel mogelijk tegemoet te komen aan de voorwaarden van de spaarders. Het ministerie kan dan denken aan het uitkeren van een eenmalige bonus (in de vorm van geld of dagen) en aan het flexibiliseren van de regeling spaarverlof. Wat dat laatste betreft bijvoorbeeld door mogelijk te maken om ook als jongere het spaarverlof gespreid op te nemen, het verlof in een aantal stukken op te nemen of het verlof aan te laten sluiten aan fpu of pensioen.
- Uit de analyses blijkt verder dat een belangrijk deel van de spaarders bereid is om van het recht op spaarverlof af te zien wanneer het spaartegoed kan worden uitbetaald of voor een aanvullende pensioenvoorziening kan worden gebruikt. Indien het ministerie dit mogelijk maakt, zal de vervangingsvraag sterk afnemen. Het is daarbij van belang dat de afkooppremie gunstiger is dan het huidige verzilveringsstarief (niet 70% maar 100%).

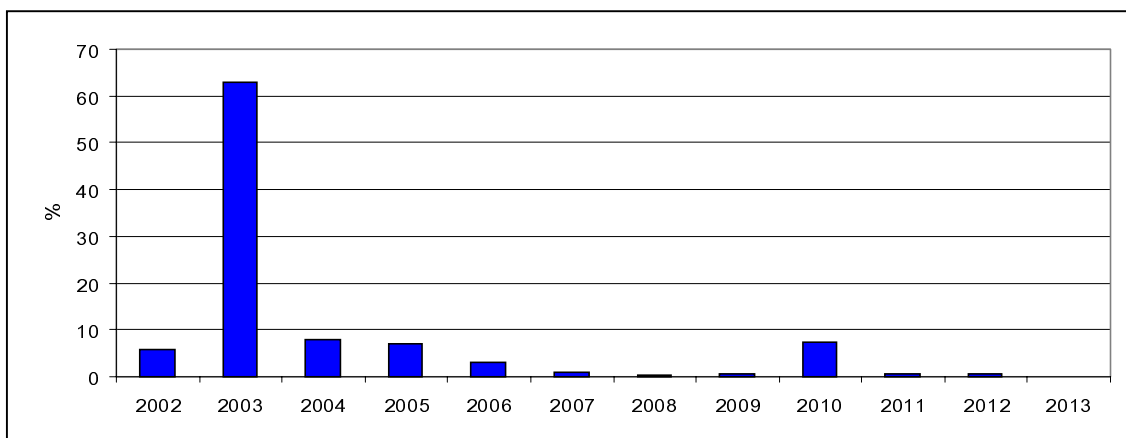
1 Inleiding

1.1 Achtergrond

Op 1 augustus 1998 is de normjaartaak in het onderwijs verkort van 1710 tot 1659 uur op jaarbasis. Het personeel werkzaam in het primair onderwijs heeft sindsdien de mogelijkheid om ADV-uren te sparen. De Regeling spaarverlof primair onderwijs (zie bijlage 3) biedt werknemers daarbij de mogelijkheid om jaarlijks 51 of 131 uur te sparen. Na een spaarperiode van minimaal vijf jaar¹ en maximaal 12 jaar kunnen deze uren worden opgenomen in de vorm van *sabbatsverlof* of *seniorenverlof*.

Aangezien de overgrote meerderheid van de personeelsleden die in 1998 aan de regeling is gaan deelnemen voor de minimale spaarperiode heeft gekozen, zal in 2003 een piek ontstaan bij de opname van het spaarverlof. Circa 75 procent van het spaartegoed is ondergebracht bij de Stichting Spaarfonds. Uit gegevens van deze stichting blijkt dat in augustus 2003 ongeveer 63 procent van de spaarovereenkomsten afloopt (zie figuur 1.1). Dit leidt tot een vervangingsvraag van maximaal zo'n 760 fte² op jaarbasis. Hoe groot de vervangingsvraag precies zal zijn, is op dit moment echter niet duidelijk. Veel hangt namelijk af van de vorm waarin en het tijdstip waarop het verlof zal worden opgenomen. Indien gekozen wordt voor *sabbatsverlof* is sprake van een kortdurende, maar wel volledige loopbaanonderbreking. Bij *seniorenverlof* is sprake van een taakvermindering per week. Het verlof wordt in dat geval gespreid over een reeks jaren opgenomen. De *regeling spaarverlof* voorziet in de mogelijkheid om de opname van het verlof uit te stellen (max. drie jaar - artikel 7.3) of de spaarperiode eenmalig te verlengen (artikel 5.2).

Figuur 1.1 - Aantal per kalenderjaar te verstrijken spaarovereenkomsten, in procenten (stand ultimo 2001)



Bron: OCenW

- 1 Voor werknemers die op 1 augustus 1998 vijftig jaar of ouder waren, is de minimum spaarperiode vier jaar.
- 2 Dit betreft een maximale schatting, berekend voor alle spaarcontracten (inclusief de verlofsparenders van wie de spaartegoeden niet bij het Spaarfonds zijn ondergebracht).

Omdat niet duidelijk is hoe hierdoor het opnamepatroon zal gaan verlopen, is het op dit moment ook niet duidelijk hoe groot de vervangingsvraag in 2003, 2004 en 2005 precies zal zijn. In verband met de huidige tekorten op de arbeidsmarkt is het voor het ministerie van OCenW van belang om meer inzicht te krijgen in het opnamepatroon van de verlofspvaarders. Het heeft daarom het ITS gevraagd onderzoek te doen naar verlofspvaarders in het primair onderwijs. Het doel van dit onderzoek is tweeledig.

- Inzicht geven in de omvang van de vervangingsvraag als gevolg van de opname van spaarverlof in de jaren 2003, 2004 en 2005.
- Inzicht geven in de voorwaarden waaronder verlofspvaarders bereid (zullen) zijn het verlof uit te stellen of de spaarperiode te verlengen.

Dit laatste moet aanknopingspunten opleveren voor beleid om tot een evenwichtiger spreiding van de vervangingsvraag te komen.

Het onderzoek richt zich op de verlofspvaarders van wie het verlof in 2003, 2004 en 2005 vrijvalt, de vervangingsvraag zal in deze jaren het grootst zijn.

1.2 Onderzoeksvragen

Voor het onderzoek naar verlofspvaarders in het primair onderwijs zijn de volgende onderzoeksvragen geformuleerd:

1. Welk deel van de verlofspvaarders gaat in het jaar dat het verlof vrijvalt het verlof daadwerkelijk opnemen?
 - a) Hoe is de verdeling van de opname over sabbatsverlof en seniorenverlof?
 - b) Onder welke voorwaarden zijn deze verlofspvaarders bereid om het verlof uit te stellen?
 - c) Onder welke voorwaarden zijn deze verlofspvaarders bereid om de spaarperiode te verlengen?
2. Welk deel van de verlofspvaarders is van plan de spaarperiode te verlengen of de opname uit te stellen?
 - a) In geval van uitstel van opname: wanneer gaat de spaarder het verlof wel opnemen?
 - b) In geval van verlenging van de spaarperiode: met hoeveel jaar wordt de spaarperiode verlengd?
3. Hoe groot is de vervangingsvraag als gevolg van de opname van spaarverlof in de jaren 2003, 2004 en 2005?
4. Hoe is de verdeling van de vervangingsvraag naar RBA-regio, naar functie?

1.3 Onderzoeksopzet

Om bovenstaande vragen te beantwoorden is gekozen voor een telefonische enquête onder verlofspvaarders aangesloten bij de Stichting Spaarfonds. Ongeveer 75 procent van de spaartegoeden zijn bij deze stichting ondergebracht. Binnen deze groep zijn 3500 verlofspvaarders van wie het verlof in 2003 vrijvalt. De verlofspvaarders van wie het verlof in 2004 en 2005 vrijvalt

(respectievelijk 510 en 450)³, zijn - in overleg met OCenW - niet telefonisch ondervraagd. De reden om deze jaargangen niet te bevragen, is dat zij op z'n vroegst pas in augustus 2004 hun verlof opnemen. Uit empirisch onderzoek is bekend dat antwoorden van respondenten omtrent hun toekomstig keuzegedrag sterk kunnen afwijken van de keuzes die uiteindelijk worden gemaakt. Dit verschil is des te groter wanneer de periode tussen de bevraging en het moment waarop uiteindelijk een keuze gemaakt moet worden langer is. In het onderzoek zullen daarom op basis van de antwoorden van de 2003-groep populatieschattingen worden gemaakt van de vervangingsvraag in 2003, 2004 en 2005. Dit betekent dat we voor de verlofspvaarders van wie het verlof in 2004 en 2005 vrijvalt, eenzelfde opnamepatroon veronderstellen als voor de verlofspvaarders van wie het verlof in 2003 vrijvalt.

De keuze voor een telefonische enquête boven een schriftelijke vragenlijst is om een aantal redenen gemaakt:

- De belangrijkste reden is tijd. Het onderzoek had een korte doorlooptijd en moest begin februari afgesloten zijn. Het rondsturen van vragenlijsten zou waarschijnlijk te veel tijd hebben gekost.
- December is een lastige maand voor het uitvoeren van schriftelijk onderzoek. Doordat de kerstvakantie middenin de periode van de dataverzameling viel en het posten van de enquêtes mogelijk vertraging zou oplopen, was het risico groot dat de respons op schriftelijke enquêtes laag uit zou vallen.
- De laatste reden is dat met een telefonische enquête eventuele onduidelijkheden over het onderzoek verduidelijkt konden worden, waardoor uiteindelijk de kwaliteit van de antwoorden hoger zou zijn. Daarbij kon de vragenlijst waar nodig bijgesteld worden op grond van de antwoorden.

Voor het opzetten van een bestand van verlofspvaarders is gebruik gemaakt van gegevens van de Stichting Spaarfonds over de bij hen aangesloten spaarders. Het gaat dan om NAW-gegevens van alle verlofspvaarders plus gegevens over het spaartegoed op het moment dat het verlof vrijvalt. Daarnaast bevat het bestand van de Stichting Spaarfonds ook informatie over de functie van de verlofspvaarders (directie, onderwijzend personeel, OOP). In het bestand zijn alleen spaarders opgenomen van wie de spaarperiode ononderbroken is. Dat wil zeggen dat spaarders van wie het verlof opgeschort is wegens ziekte of arbeidsongeschiktheid, niet zijn opgenomen. Dit is overigens maar een klein deel van het spaardersbestand.

In het bestand van de Stichting Spaarfonds ontbraken telefoonnummers. Deze nummers zijn door het ITS (voor zover mogelijk) opgezocht. Uiteindelijk is van 2738 verlofspvaarders een telefoonnummer achterhaald (circa 78% van de populatie). In de periode van 9 tot 20 december 2002 en van 6 tot 17 januari 2003 zijn al deze spaarders gebeld. Uiteindelijk hebben 2402 verlofspvaarders aan het onderzoek meegewerkt. De respons ligt daarmee op circa 88 procent (of 69% van de populatie). Voor een uitgebreide verantwoording van de representativiteit van de respons verwijzen we naar bijlage 1. De responsgroep komt in hoge mate overeen met de totale populatie. Voorzover hier afwijkingen zijn is bij de analyses voor deze afwijkingen gecorrigeerd door een weging toe te passen (naar functie en rba-regio).

3 Het aantal spaarders is kleiner dan het aantal spaarovereenkomsten omdat bij wisseling van baan een nieuw spaarcontract wordt afgesloten. Het totaal aantal spaarovereenkomsten dat in 2003, 2004 en 2005 afloopt, bedraagt respectievelijk 5466, 675 en 586.

1.4 Opbouw rapport

In hoofdstuk twee presenteren we de resultaten van de telefonische enquête onder verlofspvaarders. We gaan daarbij in op het opnamepatroon en op de voorwaarden waaronder men bereid is om het verlof uit te stellen of de spaarperiode te verlengen. In hoofdstuk 3 gaan we in op de omvang van de vervangingsvraag in 2003, 2004 en 2005. Op basis van de enquêteresultaten presenteren we een aantal verschillende scenario's. In bijlage 2 geven we de populatieschattingen van de vervangingsvraag naar regio en functie weer.

2 Verlofopname in 2003/2004

2.1 Inleiding

“Het spaarverlof wordt, tenzij anders tussen het bevoegd gezag en betrokkene is overeengekomen, opgenomen in het schooljaar aansluitend aan de periode bedoeld in artikel 5, eerste lid⁴, maar uiterlijk in het derde schooljaar na deze periode”.

Bovenstaand citaat uit de *Regeling spaarverlof primair onderwijs* laat zien dat het mogelijk is dat een deel van de spaarders van wie de spaarperiode eindigt, het verlof niet direct in het aansluitende schooljaar opneemt. Dit maakt het lastig om de vervangingsvraag in te schatten. Met een telefonische enquête is daarom het opnamepatroon van de spaarders in kaart gebracht. Tijdens deze interviews zijn de respondenten (verlofspaarders van wie de spaarperiode in 2003 afloopt) de volgende vragen gesteld:

- Bent u van plan uw gespaarde verlof in het komende schooljaar (2003/2004) op te nemen?
- Bent u eventueel van plan/bereid de spaarperiode te verlengen of de opname uit te stellen?
- Onder welke voorwaarden bent u bereid de spaarperiode te verlengen of de opname van het spaarverlof uit te stellen?
- Gaat u uw spaarverlof opnemen in de vorm van sabbatsverlof of seniorenverlof?

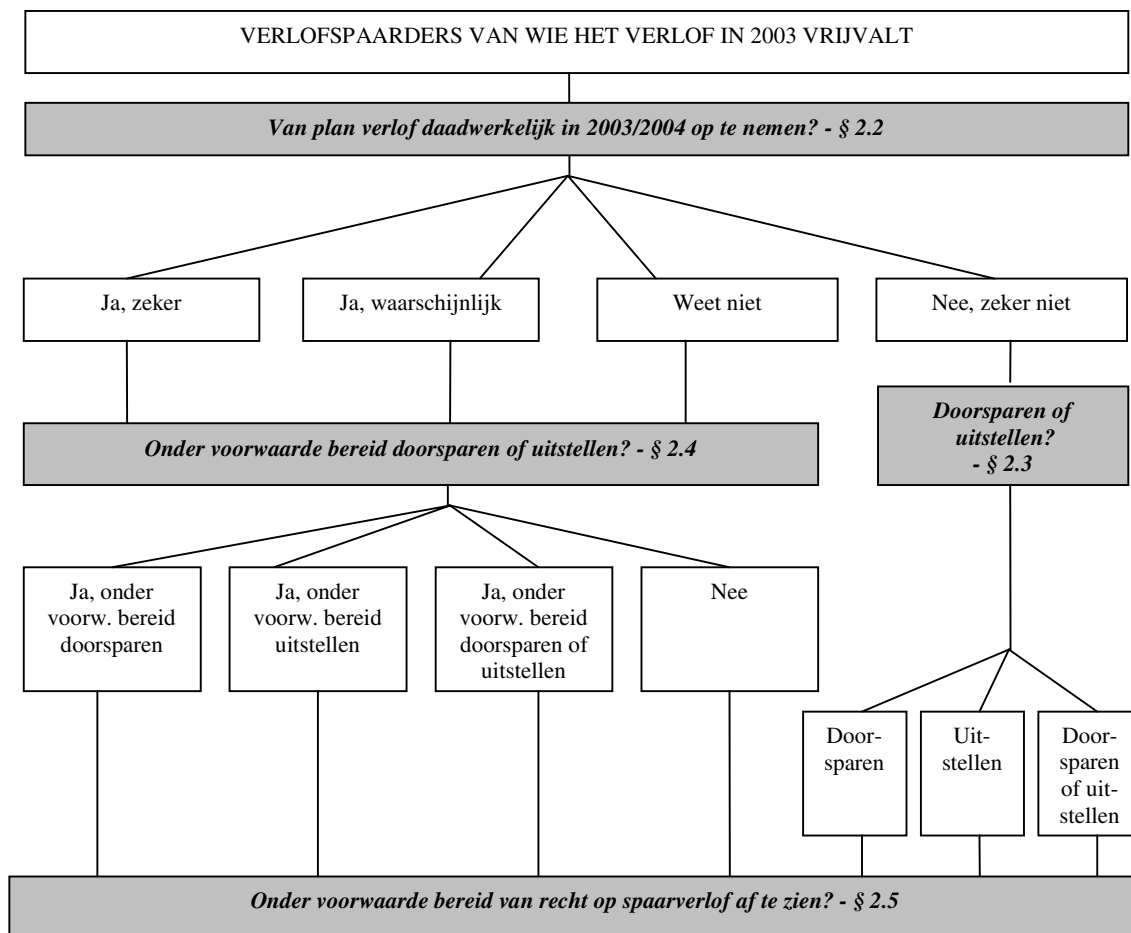
Daarnaast is aan de ondervraagden nog een aantal mogelijke alternatieven voorgelegd: zouden spaarders het verlof bijvoorbeeld ook gespreid willen opnemen, en onder welke voorwaarde zouden zij bereid zijn helemaal van hun recht op spaarverlof af te zien?

In de loop van de interviews konden mensen eerdere keuzes heroverwegen. Om de verschillende ‘antwoordstromen’ binnen dit hoofdstuk inzichtelijk te maken, is onderstaande leeswijzer opgenomen (figuur 2.1).

Paragraaf 2.2 biedt een eerste blik op de verlofopname: zijn de respondenten daadwerkelijk van plan hun verlof volgend schooljaar op te nemen? Afhankelijk van het antwoord wordt daarop verder gevraagd. Spaarders die aangaven zeker niet volgend jaar hun verlof op te gaan nemen, wordt de vraag voorgelegd of zij verder willen sparen (nog maximaal 7 jaar) of alleen de opname van hun verlof willen uitstellen (maximaal 3 jaar), resultaten in paragraaf 2.3. Spaarders die hun verlof volgend jaar op willen nemen, is gevraagd of zij onder bepaalde voorwaarden bereid zijn om langer door te sparen of de opname uit te stellen (paragraaf 2.4). In paragraaf 2.5 wordt dan nog een tweetal alternatieven voorgelegd: het verlof gespreid opnemen of - en dat is met name interessant in verband met de vervangingsvraag - helemaal afzien van het recht op spaarverlof. Paragraaf 2.6 eindigt het hoofdstuk met een conclusie.

4 "het bevoegd gezag en betrokken maken voorafgaande aan de aanvang van het sparen afspraken over welke periode wordt gespaard voor het verkrijgen van spaarverlof."

Figuur 2.1 - Leeswijzer



2.2 Eerste blik op de verlofopname in 2003/2004

De 2402 respondenten is gevraagd of ze daadwerkelijk van plan zijn hun verlof in 2003/2004 op te nemen. Een derde (34%) is zeker van plan het verlof komend schooljaar op te nemen (zie tabel 2.1). Bijna 40 procent zegt dat *zeker niet* van plan te zijn. Ongeveer driekwart lijkt daarmee vrij duidelijke plannen voor het al dan niet opnemen van hun verlof in 2003 te hebben. Er blijft echter een groep, ongeveer een vijfde van de respondenten, die nog niet zeker weet wanneer ze het verlof zullen opnemen.

Via een controlevraag bleek een klein deel van de respondenten eigenlijk ten onrechte in onze populatie te zitten: zij hebben inmiddels hun verlof al opgenomen, zijn gestopt met sparen (spaartegoed uitbetaald), hebben hun spaarperiode moeten onderbreken (wegens arbeidsongeschiktheid - artikel 10.1) of gaven aan dat hun spaarperiode nog niet dit jaar afloopt. Deze groep respondenten heeft verdere vragen in het onderzoek niet beantwoord.

Tabel 2.1 - Van plan verlof daadwerkelijk in 2003/2004 op te nemen? (n=2402)

	%
ja, zeker	33,8
ja, waarschijnlijk wel	12,6
nee, zeker niet	38,4
weet niet	8,4
verlof al opgenomen	1,1
inmiddels gestopt met sparen (uitbetaald)	1,6
sparen onderbroken	0,2
spaarperiode loopt niet af in 2003	3,9

In verband met de inschatting van de vervangingsvraag is het goed om zo precies mogelijk te weten wanneer de grootste opnamepiek te verwachten is. Aan de respondenten die nu al zeker weten dat ze hun verlof komend schooljaar gaan opnemen en de respondenten die dat waarschijnlijk zullen doen, is daarom gevraagd om aan te geven in welke maand ze de verlofopname willen laten beginnen. Tabel 2.2 geeft hiervan een overzicht.

Ongeveer de helft (49%) van de spaarders weet nog niet zo precies wanneer ze in het komende schooljaar zullen starten met de opname van het verlof. Kijken we naar de opnamepercentages van de groep die het wel kan aangeven, dan zien we dat relatief veel spaarders in augustus 2003 hun verlof willen opnemen (15%).

Tabel 2.2 - Indien opname in schooljaar 2003/2004 (waarschijnlijk) zeker: beginmaand opnameperiode (n=1318)

	%
augustus 2003	15,1
september 2003	4,7
oktober 2003	2,2
november 2003	1,4
december 2003	2,3
januari 2004	6,2
februari 2004	3,0
maart 2004	2,1
april 2004	4,6
mei 2004	5,6
juni 2004	2,7
juli 2004	1,5
weet niet	48,5

Eveneens van invloed op de uiteindelijke vervangingsvraag is de vorm waarin de verlofspvaarders hun verlof zullen opnemen. Voor de meeste spaarders ligt de vorm vast. Zij nemen het

verlof op in de vorm van *sabbatsverlof*. Dat wil zeggen dat het verlof in een aaneengesloten periode wordt opgenomen; er is dan dus sprake van een volledige loopbaanonderbreking. Spaarders die op 1 augustus 2003 52 jaar of ouder zijn hebben echter de mogelijkheid hun spaarverlof op te nemen als *seniorenverlof*. Daarbij wordt het verlof gespreid over een reeks jaren opgenomen als taakvermindering per week.

Tabel 2.3 - Vorm van verlof (n=2240)

	%
sabbatsverlof	82,8
seniorenverlof	11,5
weet niet	5,7

Verreweg het grootste deel (83%) van de spaarders denkt het verlof op te nemen als sabbatsverlof. Ongeveer een tiende van de spaarders zal het verlof opnemen als seniorenverlof. Dit betreft ongeveer 38 procent van de spaarders ouder dan 52.

2.3 Zeker doorsparen of opname uitstellen

In tabel 2.1 zagen we al dat bijna tweevijfde (38%) van de spaarders nu al zeker weet dat ze hun spaarverlof komend schooljaar niet zullen opnemen, maar verder zullen sparen of de opname van hun verlof gaan uitstellen. In deze paragraaf zullen we bekijken welke van deze opties gekozen wordt en tot welk schooljaar de spaarders de verlofopname willen uitstellen.

Tabel 2.4 - Indien zeker niet van plan verlof in 2003/04 op te nemen: uitstellen of verder sparen? (n=922)

	%
spaarperiode verlengen	40,4
opname spaarverlof uitstellen	24,3
weet nog niet of verlengen of uitstellen	35,2

Het grootste deel van deze groep verlofspaarders (40%) is van plan om na afloop van de spaarperiode verder door te sparen. Een kwart wil niet meer verder sparen, maar wel de opname van het verlof uitstellen. Daarnaast weet meer dan eenderde wel zeker dat ze het verlof niet zullen opnemen in het komende schooljaar, maar nog niet of ze de opname zullen uitstellen of verder zullen sparen.

Ondanks de voornemens van deze respondenten heeft nog maar een beperkt deel van hen hier ook daadwerkelijk overeenstemming over met bevoegd gezag, desgevraagd slechts 17 procent. Het merendeel van de respondenten (53%) kan dan ook nog niet aangeven wanneer ze hun

verlof op denken te nemen (zie tabel 2.5). Van degene die wel weten wanneer ze het verlof willen opnemen, zegt ruim een tiende (12%) het verlof in het schooljaar 2004/'05 op te nemen en ongeveer gelijk deel (11%) dit in het schooljaar 2005/'06 te willen doen.

Tabel 2.5 - Indien zeker niet van plan verlof in 2003/'04 op te nemen: in welk schooljaar dan opname van het verlof?(n=922)

	%
2004/2005	12,0
2005/2006	10,5
2006/2007	5,1
2007/2008	3,7
2008/2009	4,2
2009/2010	4,9
2010/2011	6,5
weet niet	53,1

2.4 Onder voorwaarden eventueel doorsparen of opname uitstellen

Paragraaf 2.2 toonde dat 34 procent van de respondenten zeker van plan is om komend schooljaar het verlof op te nemen en 13 procent dit waarschijnlijk zal doen. Aan deze twee groepen respondenten is gevraagd of ze onder bepaalde voorwaarden bereid zijn langer door te sparen of de opname uit te stellen.

Tabel 2.6 - Eventueel bereid onder bepaalde voorwaarden de spaarperiode te verlengen of de opname van het verlof uit te stellen? (n=1318)

	%
ja, alleen bereid spaarperiode te verlengen	13,1
ja, alleen bereid opname uit te stellen	16,6
ja, bereid de spaarperiode te verlengen of opname uit te stellen	29,4
nee	39,5
weet niet	1,4

Tabel 2.6 laat zien dat circa 40 procent van de respondenten niet bereid is om de opname van het verlof uit te stellen en/of de spaarperiode te verlengen. Ongeveer 17 procent van de respondenten is onder bepaalde voorwaarden bereid om de opname van het verlof uit te stellen en 13 procent is bereid om de spaarperiode te verlengen. Daarnaast geeft 29 procent aan onder voorwaarde beide mogelijkheden te overwegen.

Automatisch ontstaat nu de vraag onder welke voorwaarden de respondenten dan bereid zijn de spaarperiode te verlengen of opname van het verlof uit te stellen. De respondenten is gevraagd

spontaan te antwoorden, achteraf zijn deze antwoorden in categorieën ingedeeld. Tabel 2.7 laat de resultaten zien.

Tabel 2.7 - Spontaan genoemde voorwaarden voor eventueel verlengen of uitstellen opname (n=778)

	%*
er komt een eenmalige premie	16,1
er komen betere mogelijkheden voor opvang van mijn kinderen	1,8
het wordt mogelijk gemaakt het spaarverlof op te nemen als zorgverlof	1,3
het wordt mogelijk gemaakt het spaarverlof gespreid op te nemen	9,6
als er geen vervanging geregeld kan worden	33,5
wanneer het verlof soepeler kan worden opgenomen	12,0
geen voorwaarden/bestaande voorwaarden	2,3
aansluitend voor pensioen of fpu op kunnen nemen	4,8
extra bonusdagen bovenop spaartegoed	9,1
mogelijkheid om dagen zeker mee te kunnen nemen naar andere school	1,2
als uitstel geen afstel betekent	2,2
rest	3,7
weet niet	17,9

* meer antwoorden mogelijk, percentages tellen niet op tot 100

Van de respondenten die aangaven onder voorwaarde verder te willen sparen of de opname van het verlof uit te willen stellen, weet ongeveer 18 procent niet onder welke voorwaarde dat dan zou moeten zijn. Ongeveer eenderde is bereid om de verlofopname uit te stellen of om langer door te sparen indien er geen vervanging geregeld kan worden. Het gaat hierbij om een conditie waar het Ministerie feitelijk weinig mee kan, omdat het aanbod van invallers op korte termijn niet beïnvloedbaar is.

Uit tabel 2.7 blijkt verder dat een aanzienlijk deel van de respondenten bereid is om de verlofopname uit te stellen of langer door te sparen, wanneer er een bonus komt, in de vorm van een eenmalige premie (16%) of extra dagen (9%). Tien procent is hiertoe bereid wanneer het mogelijk wordt om het spaarverlof gespreid op te nemen en 12 procent wanneer de opname van het verlof geflexibiliseerd wordt (b.v. in twee perioden). Circa 5 procent zal later met verlof gaan indien het mogelijk wordt het verlof aansluitend aan fpu of pensioen op te nemen.

Voorwaarden die beduidend minder populair zijn, zijn het beter maken van de mogelijkheid voor kinderopvang en het mogelijk maken van de opname van spaarverlof als zorgverlof.

De volgende vraag die nu beantwoord kan worden, is de vraag in welk schooljaar het verlof opgenomen wordt, indien aan de gestelde voorwaarden wordt voldaan (tabel 2.8).

Tabel 2.8 - Indien aan voorwaarden wordt voldaan, in welk schooljaar dan verlofopname? (n=778)

	%
2004/'05	18,7
2005/'06	23,1
2006/'07	21,8
2007/'08	3,6
2008/'09	1,9
2009/'10	0,8
2010/'11	2,7
weet niet	27,3

Meer dan een kwart kan niet aangeven in welk schooljaar het verlof dan opgenomen zal worden. De meeste spaarders willen het verlof echter niet te lang uitstellen.

2.5 Twee mogelijk nieuwe alternatieven: gespreid opnemen of afkopen

Naast de bestaande mogelijkheden de spaarperiode te verlengen of de verlofopname uit te stellen (zie bijlage 3), zijn aan de respondenten ook nog twee alternatieven voorgelegd. Het eerste betreft het gespreid opnemen van het sabbatsverlof. Net als bij het seniorenverlof zou het dan mogelijk worden om dit verlof als taakvermindering per week op te nemen. De andere mogelijkheid is dat spaarders onder bepaalde voorwaarden van het recht op spaarverlof zouden afzien. Beide mogelijkheden worden in deze paragraaf besproken.

Respondenten zijn verdeeld enthousiast over de mogelijkheid om het verlof gespreid op te nemen (tabel 2.9). Naast de 12 procent die het spaarverlof sowieso gespreid wil opnemen omdat zij kiezen voor seniorenverlof, is 37 procent van de respondenten eveneens bereid het verlof gespreid op te nemen. Voor 46 procent is dit echter geen overweging. Een klein percentage weet het nog niet.

Tabel 2.9 - Bereidheid verlof gespreid op te nemen (n=2240)

	%
ja, bereid sabbatsverlof gespreid opnemen	36,6
ja, gebeurt al: seniorenverlof	11,5
nee	46,1
weet niet	5,8

Aan de respondenten is tot slot gevraagd of zij onder bepaalde voorwaarden bereid zijn om van hun recht op spaarverlof af te zien. Tabel 2.10 laat de resultaten zien. Niet in de tabel, maar

zeker interessant om te vermelden is dat 37 procent van de ondervraagde spaarders onder geen enkele voorwaarde wil afzien van hun recht op spaarverlof.

Tabel 2.10 - Percentage dat bereid is van recht op spaarverlof af te zien, indien... (n=2240)

	%*
... het spaartegoed wordt uitbetaald of afgekocht	39,4
... het spaartegoed kan worden gebruikt voor een aanvullende pensioenvoorziening	33,1
... het spaartegoed kan worden gebruikt voor aflossing van een hypotheek	17,2
... het spaartegoed kan worden gebruikt voor scholing	7,5
... (anders)	5,1

* meer antwoorden mogelijk, percentages tellen niet op tot 100

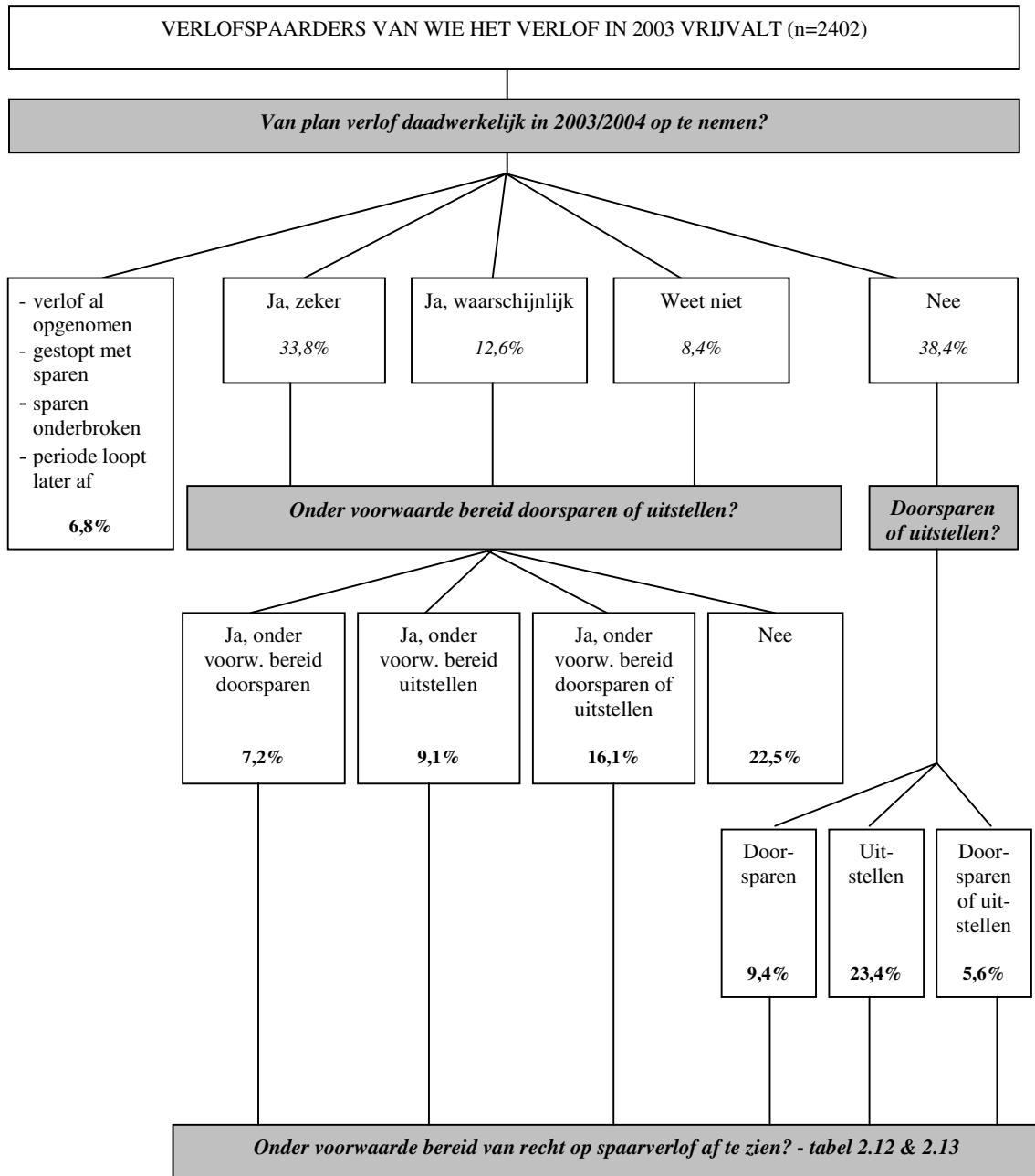
Bijna eenderde van de verlofspvaarders wil van het recht op spaarverlof afzien indien het spaartegoed gebruikt kan worden voor een aanvullende pensioenverzekering. Maar de meest populaire voorwaarde waaronder de spaarders van hun verlofrecht willen afzien is dat het spaartegoed wordt afgekocht. Indien hieraan wordt voldaan is bijna 40 procent bereid van het recht af te zien. Een belangrijk deel van deze spaarders stelt hierbij echter als voorwaarde dat de afbetalingsregeling moet gunstiger zijn dan de 70 procent die nu in de regeling is vastgelegd.

2.6 Conclusie

Aan het eind van dit hoofdstuk kan gesteld worden dat het oorspronkelijke opnamepatroon zoals weergegeven in tabel 2.1 na het verder vragen in de telefonische enquête veranderd is. Figuur 2.2 geeft een overzicht van deze resultaten.

Wanneer we de resultaten uit de telefonische enquête samennemen, blijkt dat uiteindelijk circa 38 procent van de verlofspvaarders *zonder meer* bereid is de opname van het spaarverlof uit te stellen of langer door te sparen (zie figuur 2.2 en tabel 2.11). Ongeveer 32 procent van de verlofspvaarders is daartoe *onder voorwaarden* bereid. Daarnaast blijft 23 procent van plan het verlof op te nemen op het moment dat de spaarperiode afloopt.

Figuur 2.2 - Overzicht resultaten



Tabel 2.11 - Opnamepatroon verlofspvaarders (n=2402)

	%
zeker opnemen	22,5
zeker doorsparen	9,4
zeker opname uitstellen	23,4
zeker doorsparen of opname uitstellen	5,6
onder voorwaarde doorsparen	7,2
onder voorwaarde opname uitstellen	9,1
onder voorwaarde doorsparen of opname uitstellen	16,1
verlof al opgenomen	1,1
gestopt met sparen	1,6
sparen onderbroken	0,2
periode loopt later af	3,9

Naast de twee bestaande alternatieven is een aantal mogelijk nieuwe alternatieven voorgelegd. Twee daarvan zijn met name interessant om nog eens te noemen en aan de hiervoor besproken conclusie te koppelen. Stel nu dat het mogelijk wordt om het spaarrecht af te laten kopen, hoe veranderen dan de netgenoemde percentages? En hoe zit dat wanneer het mogelijk is het verlof om te zetten in een aanvullende pensioenvoorziening? Tabel 2.12 en tabel 2.13 geven hier inzicht in.

Tabel 2.12 - Kruistabel opnamepatroon en bereidheid tegen uitbetaling van recht op spaarverlof af te zien (n=2240)

	bereidheid recht op spaartegoed af te laten kopen		
	% ja	% nee	% weet niet
zeker opnemen	22,6	74,6	2,8
zeker doorsparen	49,8	45,8	4,4
zeker opname uitstellen	41,9	50,8	7,3
zeker doorsparen of opname uitstellen	65,7	29,9	4,4
onder voorwaarde doorsparen	32,4	64,2	3,5
onder voorwaarde opname uitstellen	47,5	50,2	2,3
onder voorwaarde doorsparen of opname uitstellen	42,1	54,0	3,9

Een groot deel van de respondenten blijkt bereid om van het recht op spaarverlof af te zien, wanneer het spaartegoed wordt afgekocht. Van degenen die het verlof komend schooljaar willen opnemen, wil bijna een kwart (23%) het spaartegoed laten uitbetalen. Bij de andere groepen is dit percentage nog hoger. Afbetaling kan dus een zeer effectief middel zijn om het probleem van de hoge vervangingsvraag op te lossen.

Tabel 2.13 - Kruistabel opnamepatroon en bereidheid van recht op spaarverlof af te zien, wanneer spaartegoed wordt gebruikt voor aanvullende pensioenverzekering (n=2240)

	bereidheid spaartegoed omzetten in aanvullende pensioenvoorziening		
	% ja	% nee	% weet niet
zeker opnemen	13,0	84,2	2,8
zeker doorsparen	37,6	58,8	3,5
zeker opname uitstellen	47,1	45,5	7,5
zeker doorsparen of opname uitstellen	48,1	45,9	6,0
onder voorwaarde doorsparen	26,7	66,9	6,4
onder voorwaarde opname uitstellen	28,8	67,1	4,2
onder voorwaarde doorsparen of opname uitstellen	38,1	58,0	3,9

Ook de strategie om het spaartegoed om te zetten in een aanvullende pensioenverzekering zal mogelijk vruchten afwerpen. Een redelijk hoog percentage blijkt bereid in ruil hiervoor van het recht op spaarverlof af te zien. De bereidheid hiertoe is wel iets lager dan wanneer er directe uitbetaling tegenover het opgeven van het recht staat.

3 Schatting vervangingsvraag

3.1 Inleiding

In dit hoofdstuk gaan we in op de omvang van de vervangingsvraag in 2003, 2004 en 2005 als gevolg van de opname van spaarverlof. Op basis van de resultaten uit de telefonische enquête presenteren we vijf verschillende scenario's. In bijlage 2 zijn tabellen opgenomen die inzicht geven in de vervangingsvraag naar regio en functie.

De opbouw van dit hoofdstuk is als volgt. In paragraaf 3.2 gaan we in op de onderzoeksmethode en de veronderstellingen waarop we de schatting van de vervangingsvraag baseren. In paragraaf 3.3 presenteren we de schattingsresultaten van de vervangingsvraag en in paragraaf 3.4 geven we een beeld van de verlofopname per maand in het schooljaar 2003/2004.

3.2 Methodiek

In hoofdstuk 1 is aangegeven dat voor de telefonische enquête gebruik is gemaakt van gegevens van de Stichting Spaarfonds. De doelgroep van het onderzoek is hierdoor beperkt tot de verlofspvaarders van wie het spaartegoed bij het Spaarfonds is ondergebracht⁵. Bij de schatting van de vervangingsvraag in 2003, 2004 en 2005 zijn we in eerste instantie dan ook uitgegaan van de spaarders die bij het Spaarfonds zijn aangesloten. Deze schattingsresultaten zijn vervolgens opgehoogd naar de totale populatie van verlofspvaarders (zie bijlage 2). We zijn er daarbij vanuit gegaan dat de spaarders die niet bij het Spaarfonds zijn aangesloten gelijk zijn verdeeld naar leeftijd, geslacht, functie en regio als de spaarders die wel bij het Spaarfonds zijn aangesloten. Verder veronderstellen we dat het opnamepatroon van beide groepen spaarders identiek is.

Op basis van de resultaten uit de telefonische enquête berekenen we vijf scenario's voor de vervangingsvraag. We zijn daarin uitgegaan van de volgende veronderstellingen:

- I. In scenario I veronderstellen we dat alle verlofspvaarders hun verlof opnemen op het moment dat de spaarperiode afloopt. Dit betekent dat geen enkele verlofspvaarder zijn of haar verlof uitstelt of besluit om langer door te sparen. De vervangingsvraag in 2003 is in dit scenario maximaal.
- II. In scenario II gaan we ervan uit dat een deel van de verlofspvaarders (ca. 38%) besluit om langer door te sparen of om de opname van het verlof uit te stellen. Het gaat hierbij om de spaarders die *zonder meer* bereid zijn tot uitstel van de verlofopname of tot doorsparen. De vervangingsvraag valt hierdoor in 2003 lager uit. In 2004 en 2005 neemt de vervangingsvraag daarentegen juist toe omdat een deel van de verlofspvaarders uit 2003 dan met verlof gaat.
- III. In scenario III gaan we ervan uit dat niet alleen de spaarders die *zonder meer* bereid zijn de verlofopname uit te stellen of langer door te sparen (ca. 38%), maar ook de spaarders die hiertoe *onder voorwaarden* bereid zijn (ca. 32%), hun verlof later opnemen. We veronderstellen dus dat aan alle gestelde voorwaarden voldaan kan worden.

5 Circa 75 procent van alle *spaartegoeden* in het primair onderwijs is bij de Stichting Spaarfonds ondergebracht.

In hoofdstuk 2 hebben we gezien dat een belangrijk deel van de verlofspvaarders bereid is om van het recht op spaarverlof af te zien, wanneer het spaartegoed wordt uitbetaald of voor een aanvullende pensioenvoorziening kan worden gebruikt. Stel dat het ministerie besluit de spaartegoeden op deze wijze af te kopen, dan heeft dat een belangrijk effect op de totale vervangingsvraag. In aanvulling op scenario III hebben we in scenario IV en V een schatting gemaakt van de vervangingsvraag in geval het spaartegoed van de spaarders die dat willen, wordt *afgekocht* of wordt gebruikt voor een *aanvullende pensioenvoorziening*.

IV. In scenario IV is een schatting gemaakt van de vervangingsvraag waarbij we ervan uit zijn gegaan dat het spaartegoed van de spaarders die dat willen, wordt *afgekocht*.

V. In scenario V is een schatting gemaakt van de vervangingsvraag waarbij we ervan uit zijn gegaan dat het spaartegoed van de spaarders die dat willen, wordt gebruikt voor een *aanvullende pensioenvoorziening*.

In hoofdstuk 2 hebben we gezien dat een klein deel (2,7%) van de verlofspvaarders het verlof al heeft opgenomen of het spaartegoed heeft laten uitbetalen. Bij de schatting van de vervangingsvraag is hier rekening mee gehouden. Ook is rekening gehouden met het feit dat het spaartegoed van circa 4 procent van de verlofspvaarders naar eigen zeggen later vrijvalt.

Voor de schatting van de vervangingsvraag in 2004 en 2005 zijn we verder uitgegaan van de veronderstelling dat het opnamepatroon van de spaarders van wie het verlof in 2004 en 2005 vrijvalt gelijk is aan dat van de spaarders van wie het verlof in 2003 vrijvalt.

3.3 Omvang vervangingsvraag

Tabel 3.1 geeft een overzicht van de vervangingsvraag als gevolg van de opname van spaarverlof. De cijfers hebben betrekking op de totale vervangingsvraag (inclusief de spaartegoeden die niet bij het Spaarfonds zijn ondergebracht).

Uit de tabel komt naar voren dat wanneer *alle* spaarders komend schooljaar (2003/'04) hun verlof opnemen op jaarbasis circa 760 fte vervangen moet worden (scenario I). Een deel van de verlofspvaarders is echter van plan om langer door te sparen of de opname van het verlof uit te stellen. De vervangingsvraag valt daardoor komend schooljaar lager uit (op jaarbasis circa 425 fte). In de jaren daarna neemt de vervangingsvraag daarentegen iets toe. De piek in de vervangingsvraag blijft in scenario II echter bestaan.

In scenario III gaan we ervan uit dat niet alleen de spaarders die *zonder meer* bereid zijn de verlofopname uit te stellen of langer door te sparen, maar ook de spaarders die hiertoe *onder voorwaarden* bereid zijn, hun verlof later opnemen. De vervangingsvraag in 2003/'04 valt hierdoor veel lager uit dan in scenario I en II. In 2004/'05 en 2005/'06 neemt de vervangingsvraag verder toe. Uit tabel 3.1 blijkt dat de vervangingsvraag in dit scenario in de komende drie schooljaren ongeveer even groot is.

Tabel 3.1 - Populatieschatting vervangingsvraag 2003, 2004 en 2005

Schooljaar	Scenario I	Scenario II	Scenario III	Scenario IV	Scenario V
<i>Personen</i>					
2003/'04	4667	2563	1050	813	914
2004/'05	680	879	978	571	643
2005/'06	600	812	1071	629	696
<i>Fte</i>					
2003/'04	762	425	183	143	161
2004/'05	161	174	175	108	120
2005/'06	181	188	205	125	140

Wanneer ertoe wordt besloten dat de spaarders die dat willen hun spaartegoed kunnen *afkopen* (Scenario IV) of kunnen gebruiken voor een *aanvullende pensioenvoorziening* (Scenario V), neemt de vervangingsvraag sterk af. In het komende schooljaar zullen in totaal nog zo'n 800 à 900 personen vervangen moeten worden (respectievelijk 143 en 161 fte op jaarbasis).

In verband met de interpretatie van de resultaten past het een kanttekening te plaatsen bij scenario III. Zoals gezegd, gaan we er in dit scenario van uit dat aan *alle* gestelde voorwaarden voldaan kan worden. In werkelijkheid zal dat echter niet kunnen. De vervangingsvraag in 2003 zal daardoor vermoedelijk iets hoger uitvallen en die in 2004 en 2005 wat lager.

3.4 Opname spaarverlof in schooljaar 2003/2004

In de vorige paragraaf hebben we een overzicht gegeven van de vervangingsvraag in 2003, 2004 en 2005 op jaarbasis. De regeling is echter zodanig dat niemand gedurende een heel jaar verlof op kan nemen. Degene die uitsluitend de nieuwe adv-uren heeft gespaard, kan bijna 2 maanden verlof opnemen en degene die alle adv-uren sparen bijna 5 maanden.

In hoofdstuk 2 hebben we gezien dat de opname van het spaarverlof niet gelijk verdeeld is over het schooljaar. Een belangrijk deel van de verlofspvaarders is van plan het verlof direct na de zomervakantie op te nemen (in augustus 2003) en een iets kleinere groep in januari of pas in mei 2004. De omvang van de vervangingsvraag is hierdoor in de loop van het schooljaar 2003/2004 niet altijd even groot.

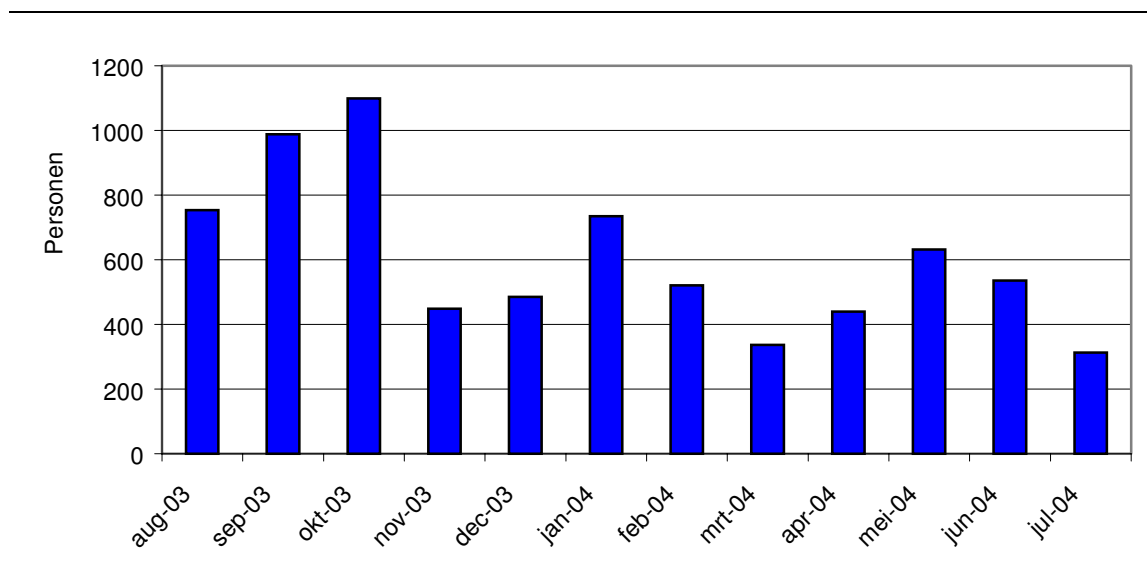
Op basis van resultaten uit de telefonische enquête en gegevens van de Stichting Spaarfonds hebben we een schatting gemaakt van het aantal personen en het aantal voltijdbanen dat *maandelijks* vervangen moet worden. We zijn daarbij uitgegaan van de vervangingsvraag in scenario II. Omdat in het bestand van de Stichting Spaarfonds geen gegevens zitten over de aanstellingsomvang van de spaarders is op grond van hun spaartegoed een schatting gemaakt van de verlof-

periode⁶. We zijn er daarbij vanuit gegaan dat de spaarders met een spaartegoed van maximaal 255 uur (op 1 augustus) alleen de nieuwe ADV-uren sparen en de spaarders met een spaartegoed groter dan 255 uur ook oude ADV-uren sparen⁷.

Bij de berekening van de vervangingsvraag per maand gaan we er verder vanuit dat (met uitzondering van de spaarders die in augustus hun verlof opnemen) alle spaarders hun verlof op de 1^e dag van de maand laten beginnen. De spaarders die in augustus met verlof gaan nemen hun verlof halverwege de maand op en tellen in die maand dus maar voor de helft mee. Verder veronderstellen we dat het opnamepatroon van de spaarders die op dit moment nog niet weten wanneer zij hun verlof opnemen identiek is aan dat van de spaarders die dat al wel weten.

Figuur 3.1 en 3.2 geven de resultaten weer. Uit de figuren blijkt dat de vervangingsvraag als gevolg van de opname van spaarverlof niet gelijk verdeeld is over het schooljaar. Er zijn twee pieken: één aan het begin van het schooljaar (in augustus, september en oktober) en één aan het eind van het schooljaar (in mei en juni). In de maanden september en oktober moeten respectievelijk 1000 en 1100 personen worden vervangen. In september komt dit overeen met ongeveer 875 voltijd arbeidsplaatsen en in oktober met ongeveer 625⁸.

Figuur 3.1 - Vervangingsvraag 2003/'04 (in personen)

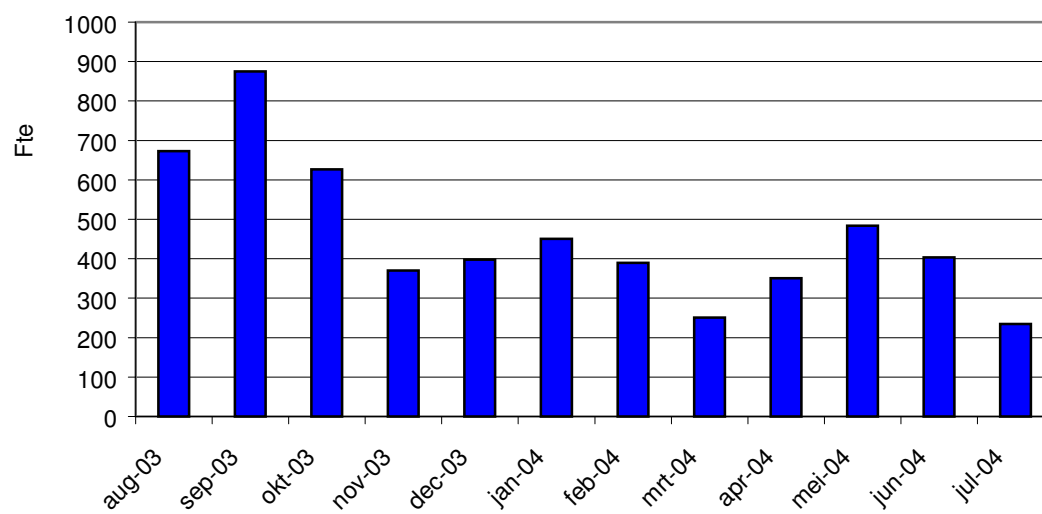


6 Omdat we van de spaarders die seniorenverlof op gaan nemen niet weten hoe lang hun verlofperiode duurt, zijn we er vanuit gegaan dat alle verlofspvaarders sabbatsverlof opnemen. We schatten daardoor het aantal personen en fte dat maandelijks vervangen moet worden iets te hoog.

7 De regeling spaarverlof voorziet in de mogelijkheid om bij een normbetrekking jaarlijks 51 òf 131 uur te sparen.

8 Van de spaarders die direct na de zomervakantie hun verlof opnemen, loopt de verlofperiode veelal in oktober af. Bij de berekening van de vervangingsvraag in voltijdbanen (fte) tellen ze daarom maar gedeeltelijk mee.

Figuur 3.2 - Vervangingsvraag 2003/'04 (in fte)



Bijlagen

Bijlage 1 - Respons (n=2402)

Tabel B1.1 - Leeftijdverdeling in twee categorieën, in procenten

	responsgroep	populatie
20 - 51 jaar	69,2	71,0
52 - 65 jaar	30,8	29,0
totaal (n=100%)	2402	3500

Tabel B1.2 - Verdeling naar RBA-regio, in procenten

	responsgroep	populatie
Groningen	2,7	2,6
Friesland	4,4	4,1
Drenthe	1,4	1,3
IJssel-Vecht/Twente	4,5	4,3
IJssel/Veluwe	5,3	5,5
Arnhem/Oost Gld./Nijm./Rivierenland	8,7	8,6
Flevoland	3,1	3,6
Midden-Nederland	9,2	9,3
Noord-Holland Noord	3,2	3,3
Zuidelijk Noord-Holland	10,1	12,6
Rijnstreek	5,2	4,6
Haaglanden	7,8	8,4
Rijnmond	7,0	6,4
Zeeland	2,6	2,4
Midden- en West-Brabant	7,2	6,3
Noordoost-Brabant	6,5	6,1
Zuidoost-Brabant	4,5	4,8
Limburg	6,7	5,9
totaal (n=100%)	2402	3500

Tabel B1.3 - Verdeling naar geslacht, in procenten

	responsgroep	populatie
man	48,3	45,5
vrouw	51,7	54,5
totaal (n=100%)	2402	3500

Tabel B1.4 - Verdeling naar functie, in procenten

	responsgroep	populatie
directeur	20,1	18,1
onderwijzend	77,1	78,6
onderwijsondersteunend	2,9	3,2
totaal (n=100%)	2402	3500

Tabel B1.5 - Leeftijdverdeling in twee categorieën, in gemiddeld spaartegoed (in uren en fte)

	responsgroep		populatie	
	uren	fte	uren	fte
20 - 51 jaar	268	0,162	264	0,159
52 - 65 jaar	289	0,174	289	0,174
totaal	275	0,166	271	0,163

Tabel B1.6 - Verdeling naar RBA-regio, in gemiddeld spaartegoed (in uren en fte)

	responsgroep		populatie	
	uren	fte	uren	fte
Groningen	301	0,181	298	0,179
Friesland	265	0,160	251	0,151
Drenthe	272	0,164	262	0,158
IJssel-Vecht/Twente	275	0,166	261	0,157
IJssel/Veluwe	252	0,152	259	0,156
Arnhem/Oost Gld./Nijm./Rivierenland	264	0,159	262	0,158
Flevoland	261	0,157	253	0,153
Midden-Nederland	279	0,168	275	0,166
Noord-Holland Noord	271	0,163	284	0,171
Zuidelijk Noord-Holland	264	0,159	261	0,157
Rijnstreek	275	0,166	271	0,164
Haaglanden	269	0,162	266	0,160
Rijnmond	281	0,169	278	0,168
Zeeland	300	0,181	302	0,182
Midden- en West-Brabant	289	0,174	284	0,171
Noordoost-Brabant	287	0,173	283	0,171
Zuidoost-Brabant	289	0,174	287	0,173
Limburg	276	0,166	272	0,164
totaal	275	0,166	271	0,163

Tabel B1.7 - Verdeling naar geslacht, in gemiddeld spaartegoed (in uren en fte)

	responsgroep		populatie	
	uren	fte	uren	fte
man	304	0,183	302	0,182
vrouw	247	0,149	245	0,147
totaal	275	0,166	271	0,163

Tabel B1.8 - Verdeling naar functie, in gemiddeld spaartegoed (in uren en fte)

	responsgroep		populatie	
	uren	fte	uren	fte
directeur	302	0,182	300	0,181
onderwijzend	268	0,162	266	0,160
onderwijsondersteunend	254	0,153	236	0,142
totaal	275	0,166	271	0,163

Bijlage 2 - Populatieschattingen vervangingsvraag

In deze bijlage presenteren we de populatieschattingen van de vervangingsvraag in 2003, 2004 en 2005. Het gaat om vier verschillende schattingen van de vervangingsvraag, namelijk:

1. inclusief tegoeden die niet bij het Spaarfonds zijn ondergebracht (in fte);
2. inclusief tegoeden die niet bij het Spaarfonds zijn ondergebracht (in personen)
3. exclusief tegoeden die niet bij het Spaarfonds zijn ondergebracht (in fte)
4. exclusief tegoeden die niet bij het Spaarfonds zijn ondergebracht (in personen)

In het onderzoek zijn vijf scenario's berekend (zie hoofdstuk 3). We zijn daarin uitgegaan van de volgende veronderstellingen:

- I. In scenario I veronderstellen we dat alle verlofspvaarders hun verlof opnemen op het moment dat de spaarperiode afloopt.
- II. In scenario II gaan we ervan uit dat de spaarders die *zonder meer* bereid zijn tot uitstel van de verlofopname of tot doorsparen (ca. 38%), hun verlof later opnemen.
- III. In scenario III gaan we ervan uit dat niet alleen de spaarders die *zonder meer* bereid zijn de verlofopname uit te stellen of langer door te sparen (ca. 38%), maar ook de spaarders die hiertoe *onder voorwaarden* bereid zijn (ca. 32%), hun verlof later opnemen. We veronderstellen dus dat aan alle gestelde voorwaarden voldaan kan worden.
- IV. In scenario IV is een schatting gemaakt van de vervangingsvraag waarbij we ervan uit zijn gegaan dat het spaartegoed van de spaarders die dat willen, wordt *afgekocht*.
- V. In scenario V is een schatting gemaakt van de vervangingsvraag waarbij we ervan uit zijn gegaan dat het spaartegoed van de spaarders die dat willen, wordt gebruikt voor een *aanvullende pensioenvoorziening*.

1 Vervangingsvraag inclusief niet-Spaarfonds tegoeden (in fte)

Tabel B2.1 - Populatieschatting vervangingsvraag 2003 naar functie (in fte)

	Scenario I	Scenario II	Scenario III	Scenario IV	Scenario V
directeur	153	75	29	21	25
onderwijzend	588	337	148	117	132
onderwijsondersteunend	21	13	5	5	4
totaal	762	425	183	143	161

Tabel B2.2 - Populatieschatting vervangingsvraag 2004 naar functie (in fte)

	Scenario I	Scenario II	Scenario III	Scenario IV	Scenario V
directeur	36	40	38	23	26
onderwijzend	122	131	133	82	91
onderwijsondersteunend	3	4	5	3	3
totaal	161	174	175	108	120

Tabel B2.3 - Populatieschatting vervangingsvraag 2005 naar functie (in fte)

	Scenario I	Scenario II	Scenario III	Scenario IV	Scenario V
directeur	50	48	47	29	32
onderwijzend	125	134	153	93	104
onderwijsondersteunend	6	5	6	4	4
totaal	181	188	205	125	140

Tabel B2.4 - Populatieschatting vervangingsvraag 2003 naar RBA-regio (in fte)

	Scenario I	Scenario II	Scenario III	Scenario IV	Scenario V
Groningen	22	12	5	5	5
Friesland	29	17	7	4	5
Drenthe	10	5	3	1	3
IJssel-Vecht/Twente	32	21	12	11	11
IJssel/Veluwe	40	19	7	4	5
Arnhem/Oost Gld./Nijm./Rivierenland	63	35	15	11	12
Flevoland	25	9	1	1	1
Midden-Nederland	72	40	24	19	21
Noord-Holland Noord	26	9	3	3	3
Zuidelijk Noord-Holland	92	48	19	17	16
Rijnstreek	35	19	8	5	7
Haaglanden	63	36	15	11	15
Rijnmond	50	27	11	8	9
Zeeland	20	9	4	3	4
Midden- en West-Brabant	50	31	15	12	13
Noordoost-Brabant	49	28	11	8	9
Zuidoost-Brabant	38	27	13	11	12
Limburg	45	32	13	9	12
totaal	762	425	183	143	161

Tabel B2.5 - Populatieschatting vervangingsvraag 2004 naar RBA-regio (in fte)

	Scenario I	Scenario II	Scenario III	Scenario IV	Scenario V
Groningen	3	4	5	3	3
Friesland	9	8	7	5	5
Drenthe	3	3	3	2	2
IJssel-Vecht/Twente	10	8	7	5	5
IJssel/Veluwe	8	10	10	6	7
Arnhem/Oost Gld./Nijm./Rivierenland	12	14	14	9	10
Flevoland	4	6	7	4	4
Midden-Nederland	19	19	16	10	11
Noord-Holland Noord	3	6	6	4	4
Zuidelijk Noord-Holland	19	21	22	13	15
Rijnstreek	8	9	8	5	6
Haaglanden	9	12	14	8	9
Rijnmond	10	12	12	7	8
Zeeland	4	5	5	3	3
Midden- en West-Brabant	11	11	11	7	8
Noordoost-Brabant	12	12	12	7	8
Zuidoost-Brabant	6	6	7	5	5
Limburg	11	9	10	6	7
totaal	161	174	175	108	120

Tabel B2.6 - Populatieschatting vervangingsvraag 2005 naar RBA-regio (in fte)

	Scenario I	Scenario II	Scenario III	Scenario IV	Scenario V
Groningen	4	5	5	3	4
Friesland	7	7	8	5	6
Drenthe	5	4	3	2	3
IJssel-Vecht/Twente	5	6	7	4	5
IJssel/Veluwe	3	7	10	6	6
Arnhem/Oost Gld./Nijm./Rivierenland	24	21	19	12	13
Flevoland	7	8	8	5	5
Midden-Nederland	20	20	19	12	13
Noord-Holland Noord	4	6	7	4	4
Zuidelijk Noord-Holland	25	25	26	16	18
Rijnstreek	7	8	9	6	6
Haaglanden	11	13	15	9	10
Rijnmond	11	12	14	8	9
Zeeland	4	5	5	3	3
Midden- en West-Brabant	14	13	14	8	9
Noordoost-Brabant	7	9	13	7	8
Zuidoost-Brabant	9	8	9	6	6
Limburg	14	12	13	8	9
totaal	181	188	205	125	140

2 Vervangingsvraag inclusief niet-Spaarfonds tegoeden (in personen)

Tabel B2.7 - Populatieschatting vervangingsvraag 2003 naar functie (in personen)

	Scenario I	Scenario II	Scenario III	Scenario IV	Scenario V
directeur	847	401	150	116	130
onderwijzend	3669	2072	862	667	750
onderwijsondersteunend	151	91	39	30	34
totaal	4667	2563	1050	813	914

Tabel B2.8 - Populatieschatting vervangingsvraag 2004 naar functie (in personen)

	Scenario I	Scenario II	Scenario III	Scenario IV	Scenario V
directeur	129	178	188	109	122
onderwijzend	533	677	760	444	502
onderwijsondersteunend	17	24	29	17	19
totaal	680	879	978	571	643

Tabel B2.9 - Populatieschatting vervangingsvraag 2005 naar functie (in personen)

	Scenario I	Scenario II	Scenario III	Scenario IV	Scenario V
directeur	148	184	212	125	138
onderwijzend	436	606	827	485	537
onderwijsondersteunend	16	22	32	19	21
totaal	600	812	1071	629	696

Tabel B2.10 - Populatieschatting vervangingsvraag 2003 naar RBA-regio (in personen)

	Scenario I	Scenario II	Scenario III	Scenario IV	Scenario V
Groningen	121	68	29	23	25
Friesland	191	108	40	31	35
Drenthe	63	38	12	9	11
IJssel-Vecht/Twente	201	120	59	46	51
IJssel/Veluwe	257	124	39	30	34
Arnhem/Oost Gld./Nijm./Rivierenland	400	214	83	64	72
Flevoland	167	64	16	12	14
Midden-Nederland	433	237	124	96	108
Noord-Holland Noord	153	69	18	14	15
Zuidelijk Noord-Holland	587	308	124	96	108
Rijnstreek	216	112	42	33	37
Haaglanden	391	220	89	69	77
Rijnmond	297	152	56	43	49
Zeeland	112	50	20	16	17
Midden- en West-Brabant	292	177	88	68	76
Noordoost-Brabant	287	165	60	47	52
Zuidoost-Brabant	223	153	65	50	56
Limburg	276	182	81	63	71
totaal	4667	2561	1045	809	909

Tabel B2.11 - Populatieschatting vervangingsvraag 2004 naar RBA-regio (in personen)

	Scenario I	Scenario II	Scenario III	Scenario IV	Scenario V
Groningen	13	20	24	14	16
Friesland	41	43	44	26	30
Drenthe	12	13	14	9	10
IJssel-Vecht/Twente	48	47	43	26	30
IJssel/Veluwe	27	46	56	32	36
Arnhem/Oost Gld./Nijm./Rivierenland	55	75	85	49	55
Flevoland	21	36	39	22	25
Midden-Nederland	81	93	89	53	59
Noord-Holland Noord	12	26	34	19	21
Zuidelijk Noord-Holland	88	115	125	73	82
Rijnstreek	33	43	47	28	31
Haaglanden	41	63	78	45	51
Rijnmond	35	54	63	36	41
Zeeland	11	20	23	13	15
Midden- en West-Brabant	48	54	57	34	38
Noordoost-Brabant	52	58	64	38	43
Zuidoost-Brabant	24	30	41	24	28
Limburg	37	43	53	31	35
totaal	680	880	979	571	644

Tabel B2.12 - Populatieschatting vervangingsvraag 2005 naar RBA-regio (in personen)

	Scenario I	Scenario II	Scenario III	Scenario IV	Scenario V
Groningen	11	17	25	15	16
Friesland	21	32	46	27	30
Drenthe	13	13	17	10	11
IJssel-Vecht/Twente	21	32	45	26	29
IJssel/Veluwe	12	35	56	32	35
Arnhem/Oost Gld./Nijm./Rivierenland	72	83	98	58	64
Flevoland	17	32	41	23	26
Midden-Nederland	64	82	97	57	63
Noord-Holland Noord	16	27	36	21	23
Zuidelijk Noord-Holland	89	113	140	83	91
Rijnstreek	25	38	51	30	33
Haaglanden	44	62	85	50	55
Rijnmond	39	54	69	40	45
Zeeland	9	18	24	14	15
Midden- en West-Brabant	45	52	65	39	43
Noordoost-Brabant	27	43	67	39	43
Zuidoost-Brabant	28	31	48	28	32
Limburg	45	47	62	37	41
totaal	600	813	1072	630	696

3 Vervangingsvraag exclusief niet-Spaarfonds tegoeden (in fte)

Tabel B2.13 - Populatieschatting vervangingsvraag 2003 naar functie (in fte)

	Scenario I	Scenario II	Scenario III	Scenario IV	Scenario V
directeur	115	56	22	16	19
onderwijzend	441	253	111	88	99
onderwijsondersteunend	16	10	4	4	3
totaal	572	319	137	107	121

Tabel B2.14 - Populatieschatting vervangingsvraag 2004 naar functie (in fte)

	Scenario I	Scenario II	Scenario III	Scenario IV	Scenario V
directeur	27	30	28	18	19
onderwijzend	91	98	100	61	68
onderwijsondersteunend	2	3	3	2	2
totaal	121	131	131	81	90

Tabel B2.15 - Populatieschatting vervangingsvraag 2005 naar functie (in fte)

	Scenario I	Scenario II	Scenario III	Scenario IV	Scenario V
directeur	37	36	35	22	24
onderwijzend	94	101	114	70	78
onderwijsondersteunend	4	4	4	3	3
totaal	136	141	154	94	105

Tabel B2.16 - Populatieschatting vervangingsvraag 2003 naar RBA-regio (in fte)

	Scenario I	Scenario II	Scenario III	Scenario IV	Scenario V
Groningen	16	9	4	4	4
Friesland	22	13	5	3	4
Drenthe	7	4	2	1	2
IJssel-Vecht/Twente	24	16	9	8	8
IJssel/Veluwe	30	14	5	3	4
Arnhem/Oost Gld./Nijm./Rivierenland	47	26	11	8	9
Flevoland	19	7	1	1	1
Midden-Nederland	54	30	18	14	16
Noord-Holland Noord	20	7	2	2	2
Zuidelijk Noord-Holland	69	36	14	13	12
Rijnstreek	26	14	6	4	5
Haaglanden	47	27	11	8	11
Rijnmond	37	20	8	6	7
Zeeland	15	7	3	2	3
Midden- en West-Brabant	37	23	11	9	10
Noordoost-Brabant	37	21	8	6	7
Zuidoost-Brabant	29	20	10	8	9
Limburg	34	24	10	7	9
totaal	572	319	137	107	121

Tabel B2.17 - Populatieschatting vervangingsvraag 2004 naar RBA-regio (in fte)

	Scenario I	Scenario II	Scenario III	Scenario IV	Scenario V
Groningen	3	3	3	2	2
Friesland	7	6	6	4	4
Drenthe	3	2	2	1	1
IJssel-Vecht/Twente	7	6	5	3	4
IJssel/Veluwe	6	7	7	4	5
Arnhem/Oost Gld./Nijm./Rivierenland	9	10	11	7	7
Flevoland	3	5	5	3	3
Midden-Nederland	14	14	12	7	8
Noord-Holland Noord	2	4	5	3	3
Zuidelijk Noord-Holland	14	16	16	10	11
Rijnstreek	6	7	6	4	4
Haaglanden	7	9	10	6	7
Rijnmond	8	9	9	5	6
Zeeland	3	4	4	2	2
Midden- en West-Brabant	8	8	8	5	6
Noordoost-Brabant	9	9	9	6	6
Zuidoost-Brabant	4	5	6	3	4
Limburg	8	7	8	5	5
totaal	121	131	131	81	90

Tabel B2.18 - Populatieschatting vervangingsvraag 2005 naar RBA-regio (in fte)

	Scenario I	Scenario II	Scenario III	Scenario IV	Scenario V
Groningen	3	3	4	2	3
Friesland	5	5	6	4	4
Drenthe	4	3	3	2	2
IJssel-Vecht/Twente	3	4	6	3	4
IJssel/Veluwe	2	5	7	4	5
Arnhem/Oost Gld./Nijm./Rivierenland	18	16	14	9	10
Flevoland	5	6	6	4	4
Midden-Nederland	15	15	14	9	10
Noord-Holland Noord	3	4	5	3	3
Zuidelijk Noord-Holland	19	19	20	12	13
Rijnstreek	5	6	7	4	5
Haaglanden	9	10	12	7	8
Rijnmond	9	9	10	6	7
Zeeland	3	3	4	2	3
Midden- en West-Brabant	11	10	10	6	7
Noordoost-Brabant	5	7	9	6	6
Zuidoost-Brabant	7	6	7	4	5
Limburg	11	9	10	6	7
totaal	136	141	154	94	105

4 Vervangingsvraag exclusief niet-Spaarfonds tegoeden (in personen)

Tabel B2.19 - Populatieschatting vervangingsvraag 2003 naar functie (in personen)

	Scenario I	Scenario II	Scenario III	Scenario IV	Scenario V
directeur	635	301	112	87	98
onderwijzend	2752	1554	646	500	562
onderwijsondersteunend	113	68	29	23	25
totaal	3500	1922	788	610	685

Tabel B2.20 - Populatieschatting vervangingsvraag 2004 naar functie (in personen)

	Scenario I	Scenario II	Scenario III	Scenario IV	Scenario V
directeur	97	134	141	82	92
onderwijzend	400	508	570	333	376
onderwijsondersteunend	13	18	22	13	14
totaal	510	660	733	428	482

Tabel B2.21 - Populatieschatting vervangingsvraag 2005 naar functie (in personen)

	Scenario I	Scenario II	Scenario III	Scenario IV	Scenario V
directeur	111	138	159	94	104
onderwijzend	327	454	620	364	402
onderwijsondersteunend	12	17	24	14	16
totaal	450	609	803	472	522

Tabel B2.22 - Populatieschatting vervangingsvraag 2003 naar RBA-regio (in personen)

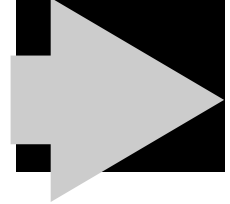
	Scenario I	Scenario II	Scenario III	Scenario IV	Scenario V
Groningen	91	51	22	17	19
Friesland	143	81	30	23	26
Drenthe	47	29	9	7	8
IJssel-Vecht/Twente	151	90	44	34	38
IJssel/Veluwe	193	93	30	23	26
Arnhem/Oost Gld./Nijm./Rivierenland	300	160	62	48	54
Flevoland	125	48	12	9	10
Midden-Nederland	325	177	93	72	81
Noord-Holland Noord	115	51	13	10	12
Zuidelijk Noord-Holland	440	231	93	72	81
Rijnstreek	162	84	32	24	27
Haaglanden	293	165	67	51	58
Rijnmond	223	114	42	32	36
Zeeland	84	38	15	12	13
Midden- en West-Brabant	219	133	66	51	57
Noordoost-Brabant	215	124	45	35	39
Zuidoost-Brabant	167	115	48	37	42
Limburg	207	136	61	47	53
totaal	3500	1921	784	607	682

Tabel B2.23 - Populatieschatting vervangingsvraag 2004 naar RBA-regio (in personen)

	Scenario I	Scenario II	Scenario III	Scenario IV	Scenario V
Groningen	10	15	18	10	12
Friesland	31	32	33	20	22
Drenthe	9	9	11	6	7
IJssel-Vecht/Twente	36	35	33	20	22
IJssel/Veluwe	20	35	42	24	27
Arnhem/Oost Gld./Nijm./Rivierenland	41	56	63	37	42
Flevoland	16	27	29	17	19
Midden-Nederland	61	70	66	40	44
Noord-Holland Noord	9	20	25	14	16
Zuidelijk Noord-Holland	66	87	94	55	62
Rijnstreek	25	33	35	21	23
Haaglanden	31	47	58	34	38
Rijnmond	26	40	47	27	30
Zeeland	8	15	17	10	11
Midden- en West-Brabant	36	41	43	25	29
Noordoost-Brabant	39	44	48	28	32
Zuidoost-Brabant	18	22	31	18	21
Limburg	28	32	40	23	26
totaal	510	660	734	429	483

Tabel B2.24 - Populatieschatting vervangingsvraag 2005 naar RBA-regio (in personen)

	Scenario I	Scenario II	Scenario III	Scenario IV	Scenario V
Groningen	8	13	19	11	12
Friesland	16	24	35	20	23
Drenthe	10	10	13	8	9
IJssel-Vecht/Twente	16	24	34	20	22
IJssel/Veluwe	9	26	42	24	26
Arnhem/Oost Gld./Nijm./Rivierenland	54	62	73	44	48
Flevoland	13	24	31	18	19
Midden-Nederland	48	62	73	43	48
Noord-Holland Noord	12	20	27	16	17
Zuidelijk Noord-Holland	67	85	105	62	68
Rijnstreek	19	28	38	22	24
Haaglanden	33	46	64	38	42
Rijnmond	29	40	52	30	34
Zeeland	7	14	18	10	11
Midden- en West-Brabant	34	39	49	29	32
Noordoost-Brabant	20	33	50	29	32
Zuidoost-Brabant	21	23	36	21	24
Limburg	34	36	46	28	31
totaal	450	610	804	472	522



Regeling spaarverlof primair onderwijs

Bestemd voor:

- het bevoegde gezag van scholen en centrale diensten vallend onder de Wet op het primair onderwijs, de Wet op de expertisecentra en/of deel II van de Wet op het voortgezet onderwijs.

Algemeen verbindend voorschrift

Datum: 12 mei 2000

Kenmerk: AB/A&A-1999/53786

Datum inwerkingtreding: zie artikel 23

Geldigheidsduur beleidsregel: n.v.t.

Juridische grondslag: zie 'Gelet op:'

Relatie tot eerdere mededelingen: n.v.t.

Informatie verkrijgbaar bij:

CFI/ICO/PO, 079-3232.333

De minister van onderwijs, cultuur en wetenschappen,

Gelet op artikel I-C41, zevende lid, van het Rechtspositiebesluit onderwijspersoneel

Besluit:

■ Artikel 1.

De in dit besluit gebruikte begrippen hebben dezelfde betekenis als zij hebben in het Rechtspositiebesluit onderwijspersoneel, voor zover in dit besluit niet anders is bepaald.

■ Artikel 2.

In dit besluit wordt verstaan onder:

- a. betrokkene: degene die is aangesteld in de formatie als bedoeld in artikel I-P76 van het Rechtspositiebesluit onderwijspersoneel met uitzondering van personeel dat is aangesteld:

soneel met uitzondering van personeel dat is aangesteld:

1. voor tijdelijke vervanging van afwezig personeel ten laste van het Vervangingsfonds;
 2. in een vacature voor een termijn van 6 maanden of korter;
 3. in een functie als bedoeld in artikel I-S102a van het Rechtspositiebesluit onderwijspersoneel;
 4. volgens hoofdstuk I-T van het Rechtspositiebesluit onderwijspersoneel.
- b. Centraal financieel arrangement: het orgaan dat belast is met de uitvoering van dit besluit;
 - c. spaarverlof: het verlof in verband met arbeidsduurvermindering, bedoeld in artikel I-C41 van het Rechtspositiebesluit onderwijspersoneel;
 - d. verzilveringsstarief: de geldswaarde per rekeneenheid, bedoeld in artikel 123, tweede lid, onderdeel d, van de wet op het primair onderwijs, artikel 120, tweede lid, onderdeel d, van de Wet op de expertisecentra en artikel 235, tweede lid, onderdeel d, van de Wet op het voortgezet onderwijs;
 - e. actuele geldswaarde: de geldswaarde die als volgt wordt berekend:

$(A : 131) \times (F \times 8,11\%) \times V$ waarbij :

A = het totaal aantal gespaarde uren dat bestaat uit T + G waarbij:

T = het totaal aantal uren dat is gespaard tot het schooljaar waarin de actuele waarde wordt vastgesteld;

G = het aantal uren dat in het desbetreffende schooljaar is gespaard in verhouding tot het aantal kalendermaanden van dat schooljaar tot de eerste van de maand waarin de actuele geldswaarde moet worden vastgesteld.

F = het verbruik van formatie rekeneenheden (fre's) behorende bij de functie waarin de betrokkene is aangesteld als bedoeld in artikel I-P78 van het Rechtspositiebesluit onderwijspersoneel.

V = de waarde van het verzilveringsstarief;



Regeling spaarverlof primair onderwijs

■ *Artikel 3.*

1. Betrokkene verzoekt aan het bevoegd gezag om te sparen voor spaarverlof.
2. De werkzaamheden bedoeld in artikel I-P80, eerste lid, onder a en b, van het Rechtspositiebesluit onderwijspersoneel blijven buiten beschouwing voor de vaststelling van de omvang van het spaarverlof.

■ *Artikel 4.*

1. Aan het verzoek, bedoeld in artikel 3, wordt slechts dan voldaan, indien de formatie, bedoeld in artikel I-P76, eerste lid, van het Rechtspositiebesluit onderwijspersoneel naar het oordeel van het bevoegd gezag hiertoe voldoende toereikend is.
2. In het Decentraal Georganiseerd Overleg kunnen nadere voorwaarden voor het deelnemen aan het spaarverlof worden overeengekomen, welke voorwaarden worden neergelegd in de Collectieve arbeids-overeenkomst primair onderwijs.

■ *Artikel 5.*

1. Het bevoegd gezag en de betrokkene maken voorafgaande aan de aanvang van het sparen afspraken over welke periode wordt gespaard voor het verkrijgen van spaarverlof.
2. Met inachtneming van artikel 6, tweede lid, kan het bevoegd gezag in overeenstemming met betrokkene op diens verzoek de periode, zoals overeengekomen volgens het eerste lid, eenmalig verlengen.
3. De periode bedoeld in het eerste lid vangt aan bij het begin van een schooljaar en eindigt bij het einde van een schooljaar, met dien verstande dat ingeval van artikel I-R108 van het Rechtspositiebesluit onderwijspersoneel de periode bedoeld in het eerste lid ingaat op de eerste dag na de zomervakantie.
4. De opbouw van het spaarverlof in het schooljaar geschiedt naar evenredigheid per kalendermaand.
5. In afwijking van het derde lid kan de periode bedoeld in het eerste lid op een ander tijdstip aanvangen ingeval betrokkene niet bij het begin van het schooljaar is benoemd en hij in zijn vorige dienstverband heeft gespaard voor het verkrijgen van spaarverlof.
6. Met inachtneming van artikel 4 kan de volgens het eerste en tweede lid overeengekomen periode, na een onafgebroken periode van drie schooljaren, voor het opnemen van spaarverlof als bedoeld in artikel 7, eerste lid, onder a, eenmaal worden onderbroken, met dien verstande dat de onderbreking niet tijdens een schooljaar kan plaatsvinden.
7. Op basis van een medische verklaring dan wel indien het zesde lid tot onbillijkheden leidt voor de werknemer, kan van het zesde lid worden afgeweken.

■ *Artikel 6.*

1. De periode, bedoeld in artikel 5, eerste lid, bedraagt tenminste 5 jaren en voor een betrokkene die op 1 augustus 1998 50 jaar of ouder is, tenminste 4 jaren.
2. De periode, bedoeld in artikel 5, eerste lid, bedraagt ten hoogste 12 jaren.

■ *Artikel 7.*

1. Het spaarverlof kan op twee wijzen worden opgenomen:
 - a. het opnemen in een aaneengesloten periode van verlof van tenminste 204 uren en ten hoogste 1659 uren (=sabbatsverlof) en/of
 - b. wanneer betrokkene 52 jaar of ouder is, het opnemen van verlof evenredig verdeeld over het schooljaar van tenminste 40 uren per schooljaar, of ten hoogste 830 uren per schooljaar bij een normbetrekking (= seniorenverlof). Indien betrokkene ook gebruik maakt van de Regeling bevordering arbeidsparticipatie ouderen geldt dit maximum voor het spaarverlof en de Regeling bevordering arbeidsparticipatie ouderen tezamen.
2. Indien betrokkene werkzaam is in een betrekking met een aantal uren minder dan de normbetrekking, worden de getallen genoemd in het vorige lid, met uitzondering van het in het eerste lid, onder b, aangegeven aantal van 40 uren naar evenredigheid verminderd.
3. Het spaarverlof wordt, tenzij anders tussen het bevoegd gezag en betrokkene is overeengekomen, opgenomen in het schooljaar aansluitend aan de periode bedoeld in artikel 5, eerste lid, maar uiterlijk in het derde schooljaar na deze periode.
4. Het bepaalde in het eerste lid, onder a, dat minimaal 204 uren moet zijn gespaard, komt te vervallen indien het sparen is onderbroken door het gestelde in artikel 9, eerste lid.

■ *Artikel 8.*

1. De actuele waarde is de tegenwaarde in geld van het door de betrokkene gespaarde aantal uren, die wordt vastgesteld in het schooljaar, nadat de overeengekomen spaarperiode is afgelopen dan wel op grond van de in dit besluit aangegeven bijzondere situaties eerder is beëindigd.
2. Indien de financiële positie van het Centraal financieel arrangement een volledige vergoeding van de actuele geldswaarde voor de herbezetting niet toelaat, wordt het spaarverlof van alle betrokkenen zodanig verminderd dat over het verminderde spaarverlof een vergoeding kan worden gewaarborgd die is gebaseerd op het op dat moment van toepassing zijnde verzilverings-tarief. De formele vaststelling van de vermindering vindt plaats in de Sectorcommissie Onderwijs en

Wetenschappen op basis van een advies van een door de Sectorcommissie Onderwijs en Wetenschappen aan te wijzen externe actuaaris.

■ Artikel 9.

1. In afwijking van hetgeen krachtens artikel 5 is overeengekomen tussen het bevoegd gezag en betrokkene bouwt betrokkene die geheel of gedeeltelijk verlof geniet, doordat hij wegens ziekte geheel of gedeeltelijk verhinderd is zijn arbeid te verrichten, spaarverlof op gedurende ten hoogste 12 maanden na de kalendermaand waarin de verhindering is ontstaan.
2. De in het eerste lid vastgestelde termijn vervalt, indien betrokkene ten minste 4 weken zijn dienst daadwerkelijk volledig had hervat.
3. Indien betrokkene na afloop van de in het eerste lid vastgestelde termijn zijn volledige werkzaamheden hervat, wordt het opbouwen van spaarverlof hervat vanaf de eerste dag van de kalendermaand waarin de laatste dag van de in het tweede lid genoemde termijn valt.
4. De periode waarover wordt gespaard voor spaarverlof, als bedoeld in artikel 5, wordt opgeschort zolang betrokkene lang buitengewoon verlof geniet voor het geheel van zijn werkzaamheden.
5. Indien betrokkene lang buitengewoon verlof geniet voor een deel van zijn werkzaamheden, spaart betrokkene voor het spaarverlof in verhouding tot zijn oorspronkelijke betrekkingssomvang.

■ Artikel 10.

1. Het spaarverlof wordt opgeschort, indien betrokkene op de eerste dag van het spaarverlof geheel of gedeeltelijk verlof geniet in verband met ziekte of arbeidsongeschiktheid.
2. Behoudens het eerste lid wordt voor betrokkene die spaarverlof geniet en die tevens, gerekend vanaf de eerste ziektedag 4 weken verlof geniet wegens ziekte of arbeidsongeschiktheid, het spaarverlof opgeschort voor zolang het verlof wegens ziekte of arbeidsongeschiktheid duurt.
3. Betrokkene die tijdens het spaarverlof voor een gedeelte van zijn betrekking verlof geniet wegens ziekte of arbeidsongeschiktheid, geniet, te rekenen van de eerste ziektedag, na vier weken zijn spaarverlof over dat gedeelte van zijn betrekking waarvoor hij arbeidsgeschikt is.
4. Indien betrokkene tijdens het spaarverlof lang buitengewoon verlof geniet voor een deel zijn werkzaamheden, wordt het spaarverlof volledig opgenomen.
5. Bij volledig lang buitengewoon verlof wordt het spaarverlof opgeschort.

■ Artikel 11.

1. Bij beëindiging van het dienstverband in verband met het aanvaarden van een andere dienstbetrekking binnen het onderwijs, bij vrijwillige beëindiging van het dienstverband dan wel bij onvrijwillige beëindiging van het dienstverband in verband met de opheffing van de instelling of betrekking kan betrokkene met het vervallen van de andere mogelijkheid kiezen tussen:
 - a. vóór de beëindiging van het dienstverband het spaarverlof opnemen, ongeacht het feit dat de periode bedoeld in artikel 6, eerste en tweede lid, nog niet is voltooid, dan wel
 - b. 70% ontvangen van de actuele geldswaarde, dan wel
 - c. het spaarverlof door het Centraal financieel arrangement dan wel door het instellingsbestuur laten beheren teneinde op enig moment het sparen te hervatten, met dien verstande dat betrokkene uiterlijk binnen een opeenvolgende termijn van 5 jaren moet kenbaar maken dat hij dit spaarverlof wil handhaven.
2. De betrokkene die zijn dienstverband beëindigt in verband met het aanvaarden van andere dienstbetrekking binnen het onderwijs kan onder uitsluiting van het eerste lid er voor kiezen de actuele geldswaarde door het Centraal financieel arrangement dan wel door het instellingsbestuur over te laten dragen aan de nieuwe werkgever.

■ Artikel 12.

- Bij beëindiging van het dienstverband op verzoek van betrokkene in verband met het aanvaarden van een betrekking buiten het onderwijs kan betrokkene met het vervallen van de andere mogelijkheid kiezen tussen:
- a. vóór de beëindiging van het dienstverband het spaarverlof opnemen, ongeacht het feit dat de periode bedoeld in artikel 6, eerste lid en tweede lid, nog niet is voltooid, dan wel
 - b. de aanspraken op spaarverlof door het Centraal financieel arrangement dan wel door het instellingsbestuur laten overdragen aan zijn nieuwe werkgever buiten het onderwijs, dan wel
 - c. 70% ontvangen van de actuele geldswaarde.

■ Artikel 13.

Bij beëindiging of ontbinding van het dienstverband op grond van onbekwaamheid- of ongeschiktheid dan wel onverenigbaarheid van karakters of bij beëindiging van het dienstverband op staande voet ontvangt betrokkene 70% van de actuele geldswaarde.



Regeling spaarverlof primair onderwijs



Regeling spaarverlof primair onderwijs

■ Artikel 14.

1. Wanneer betrokkene is overleden of bij beëindiging van het dienstverband van betrokkene op grond van blijvende volledige arbeidsongeschiktheid wordt 70% van de actuele geldswaarde uitgekeerd aan onderscheidenlijk de nagelaten betrekkingen of rechtverkrijgenden van betrokkene dan wel aan betrokkene.
2. Bij aanstelling bij dezelfde werkgever na beëindiging van het dienstverband wegens gedeeltelijke arbeidsongeschiktheid blijft het spaarverlof geheel gehandhaafd.
3. Bij aanstelling bij een andere werkgever aansluitend aan de beëindiging van het dienstverband op grond van blijvende arbeidsongeschiktheid is artikel 11, onder b of c dan wel het tweede lid, of artikel 12, onder b, van overeenkomstige toepassing op betrokkene.

■ Artikel 15.

Indien betrokkene het spaarverlof, bedoeld in artikel 7, eerste lid, onder a opneemt voor een studie en/of activiteiten die bijdragen aan het verhogen van de inzetbaarheid op de arbeidsmarkt (de employability) van betrokkene, worden de kosten van deze studie dan wel activiteiten voor 50% vergoed tot een maximum van f 3000,-.

■ Artikel 16.

Voorzover de betrokkene spaart via de verzilvering dient het aantal formatie rekeneenheden (fre's) dat hiervoor in aanmerking komt te worden verzilverd volgens de formule:

$TVF = (A : 131) \times (\% \text{ van } F)$ waarin:

TVF = te verzilveren fre's;

A = het aantal uren dat een betrokkene in het betreffende schooljaar spaart volgens de verzilvering;

% = het gemiddeld herbezettingpercentage, waarbij het volgende percentage geldt voor:

- Onderwijzend personeel en directie: 8,11%;
- Onderwijsondersteunend personeel: 5,68%;

F = het verbruik van fre's behorende bij de functie waarin de betrokkene is aangesteld (artikel I-P78 van het Rechtspositiebesluit onderwijspersoneel).

De aldus berekende uitkomst wordt op rekenkundige wijze afgerond op 2 decimalen.

■ Artikel 17.

1. Betrokkene dient zijn verzoek, bedoeld in artikel 3, in bij het bevoegd gezag vóór 1 februari voorafgaand aan het schooljaar waarin begonnen wordt met sparen.

2. Met inachtneming van artikel 5 maakt betrokkene bij het verzoek, bedoeld in het eerste lid, tevens kenbaar over welke periode en op basis van welk aantal uren hij wenst te sparen.
3. Het bevoegd gezag deelt zijn beslissing over het verzoek van betrokkene aan betrokkene mede uiterlijk vóór 1 maart daaropvolgend.

■ Artikel 18.

Ten behoeve van de uitvoering van deze regeling legt het bevoegd gezag in zijn administratie vast:

- a. het aantal door betrokkene in het desbetreffende schooljaar te sparen uren;
- b. de functie en de daarbij behorende maximumschaal van betrokkene;
- c. de overeengekomen spaarduur.

■ Artikel 19.

Betrokkene dient het verzoek tot het verlengen van de spaarperiode, bedoeld in artikel 5, tweede lid, bij het bevoegd gezag in vóór 1 februari van het laatste schooljaar van de overeengekomen spaarperiode.

■ Artikel 20.

1. Vóór 1 februari van het desbetreffende schooljaar deelt betrokkene aan het bevoegd gezag mede of hij het spaarverlof in de vorm van artikel 7, eerste lid, onder a, of onder b, wil opnemen.
2. Ingeval betrokkene in aanmerking wil komen voor de toepassing van het spaarverlof in de vorm van artikel 7, eerste lid, onder b, (= seniorenverlof) deelt hij het bevoegd gezag tevens mede voor hoeveel uren per jaar hij wenst deel te nemen en op welke wijze hij deze uren verdeelt binnen een schooljaar.
3. Het bevoegd gezag deelt zijn beslissing over het verzoek van betrokkene aan betrokkene mede uiterlijk vóór 1 maart daaropvolgend.

■ Artikel 21.

Het personeel dat is aangesteld aan een school voor (voortgezet) speciaal onderwijs en door wetswijziging komt te vallen onder de decentrale collectieve arbeidsovereenkomst van het voortgezet onderwijs kan er voor kiezen om:

- a. vóór de beëindiging van het dienstverband het spaarverlof opnemen, ongeacht het feit dat de periode bedoeld in artikel 6, eerste en tweede lid, nog niet is voltooid, dan wel
- b. 70% ontvangen van de actuele geldswaarde, dan wel
- c. de actuele geldswaarde van het spaarverlof door het Centraal financieel arrangement dan wel door het

instellingsbestuur laten overdragen aan zijn nieuwe werkgever.

■ Artikel 22.

Deze regeling zal met de toelichting in Uitleg OCenW-regelingen worden geplaatst. Van deze plaatsing zal mededeling worden gedaan in de Staatscourant.

■ Artikel 23.

Deze regeling treedt in werking met ingang van de derde dag na de datum van uitgifte van Uitleg OCenW-Regelingen waarin deze regeling is geplaatst, en werkt terug tot en met 1 augustus 1998.

■ Artikel 24.

Deze regeling wordt aangehaald als: Regeling spaarverlof.

*De minister van onderwijs, cultuur en wetenschappen,
drs. L.M.L.H.A. Hermans*

Toelichting

Inleiding

In de CAO 1996-1998 is een verlaging van de algemene arbeidsduur (adv) met 3% overeengekomen door een reductie van de normjaartaak met 51 uur, van 1710 tot 1659 uur. Voor het personeel dat werkzaam is in de sectoren primair onderwijs (po), voortgezet onderwijs (vo) en beroepsonderwijs en volwasseneducatie (bve) is overeengekomen dat er een regeling getroffen wordt waarbij het voor hen mogelijk moet zijn om invulling te geven aan de verlaging van de normjaartaak. Dit betreft een regeling waarbij het voor het personeel mogelijk is om:

- minder te gaan werken door de adv in het jaar zelf op te nemen (jaarverlof), of
- het aantal adv-uren te sparen om zodoende de gespaarde uren op een later tijdstip op te nemen (spaarverlof).

De onderhavige regeling is bestemd voor het personeel dat werkzaam is in het po en heeft betrekking op de 'spaarverlof'-variant.

De 'spaarverlof'-variant geeft inhoud aan het zevende lid van artikel I-C41 van het Rechtspositiebesluit onderwijspersoneel (RPBO) en wordt in deze regeling nader uitgewerkt in de vorm van een verlof spaarregeling, waarbij de jaar-

lijkse adv (maximaal 131 uur) wordt opgespaard en kan worden opgenomen in de vorm van (zie artikel 7):

- sabbatsverlof, waarbij de gespaarde adv in één keer wordt opgenomen gedurende een lange aanéengesloten verlofperiode;
- seniorenverlof, waarbij de jaarlijks toegekende en eventueel de opgespaarde adv, na het bereiken van de leeftijd van 52 jaar, wordt opgenomen in de vorm van een reductie van de arbeidsduur.

Voor het personeel dat werkzaam is in de sectoren vo en bve worden op decentraal niveau afspraken gemaakt.

Financiële gevolgen

De betrokkene in de zin van deze regeling werkt voor een bepaalde duur meer uren dan waarvoor hij is aangesteld. Op deze wijze spaart de werkgever formatie rekeneenheden (fre's) uit. De uitgespaarde fre's worden tegen een speciaal tarief verzilverd. De financiële middelen die hierdoor vrijkomen dienen gereserveerd te worden om te zijner tijd de vervanger van de verlofganger te betalen. De regeling heeft voor de werkgever geen directe financiële gevolgen.

Overleg

Over het ontwerp-besluit heeft overleg plaatsgevonden met de werkgevers in het kader van het Werkgeversberaad en met de centrales van overheids- en onderwijspersoneel in de Sectorcommissie Onderwijs en Wetenschappen. Afgesproken is melding te maken van de Wet financiering loopbaanonderbreking (LBO-regeling) die vanaf 1 oktober 1998 van kracht is. Deze wet bevat een geclausuleerd recht op een loopbaanonderbrekingsfinanciering bij verlof voor zorg of educatie. Naar aanleiding van de afspraken in de CAO sector onderwijs (PO,VO,BVE) 1999-2000 vindt er thans overleg plaats over de wijze waarop de LBO-regeling mede in relatie tot het spaarverlof kan worden toegepast in het onderwijs. Zodra het overleg hierover is afgerond, zal op de gebruikelijke wijze hierover een mededeling worden gedaan.

Artikelsgewijs

Artikel 1

Dit artikel voorkomt dat bij tal van in dit besluit gehanteerde begrippen moet worden verwezen naar een of meer artikelen van het Rechtspositiebesluit onderwijspersoneel.



Regeling spaarverlof primair onderwijs



Waar in deze regeling het ontbreken van een verwijzing naar het Rpbo tot onduidelijkheid zou kunnen leiden, is in afwijking van het onderhavige systeem, uitdrukkelijk een dergelijke verwijzing opgenomen (zie bijvoorbeeld artikel 2, onder a.

Artikel 2

In dit artikel is in aanvulling op de bepaling van artikel 1 een aantal definities opgenomen, dat wil zeggen definities die een belangrijke systematische of redactionele vereenvoudiging mogelijk maken.

De Stichting Spaarfonds/Sabbatsverlof voor het onderwijs is het orgaan dat het centraal financieel arrangement voor deze regeling uitvoert.

Uit de definitie van betrokkene blijkt dat alle werknemers in het primair onderwijs met een vaste aanstelling recht hebben adv-uren te sparen voor een spaarverlof.

Dit geldt zowel voor onderwijsgevend als voor onderwijs-ondersteunend personeel.

De regeling geldt bovendien voor tijdelijke werknemers met een aanstelling van ten minste zes maanden

De regeling is niet van toepassing op personeel dat is aangesteld voor tijdelijke vervanging van afwezig personeel ten laste van het Vervangingsfonds of voor de voorziening in een vacature voor een termijn van 6 maanden of korter. Evenmin geldt de regeling voor personeel dat is aangetrokken in het kader van de Regeling in- en doorstroombanen voor langdurig werklozen (I/D-banen, tot 1 januari 1999 de Regeling extra werkgelegenheid voor langdurig werklozen) (I-S102a RPBO) en voor de leraren in opleiding (LIO) (I-T RPBO).

Het verzilveringsstarief ten behoeve van spaarverlof bedraagt voor het schooljaar 1998-1999 f 440,- en voor het schooljaar 1999-2000 f 453,-

De actuele geldswaarde vertegenwoordigt een formule waarmee een bedrag wordt berekend dat:

- mede van belang is bij het vaststellen van het geldbedrag dat de werkgever verkrijgt als de verlofganger met verlof gaat,
- als uitgangspunt dient om een uitkering te berekenen in geval van bijzondere situaties zoals bij beëindiging van het dienstverband in geval van arbeidsongeschiktheid (zie hiervoor de artikelen 11 tot en met 14) dan wel
- de waarde van het spaarverlof bepaalt bij overgang naar een andere werkgever binnen dan wel buiten het onderwijs (minimale waarde-overdracht).

De volgende verduidelijkingen gelden voor de in de formule gehanteerde uitgangspunten:

F = betreft het verbruik van de fre's bij de functie op het moment dat de actuele geldswaarde moet worden vastgesteld

V = de waarde van het verzilveringsstarief op het moment dat de actuele geldswaarde moet worden vastgesteld

De formule wordt aan de hand van een voorbeeld als volgt verduidelijkt.

Voorbeeld

Betrokkene beëindigt het dienstverband per 15 januari 2002 en is tot die datum als leraar werkzaam in een 9 functie. Betrokkene heeft vanaf 1 augustus 1998 per jaar 51 uur gespaard.

Uitwerking:

$A = T = 153 \text{ uur (51 uur} \times 3 \text{ jaar)} + G = 21 \text{ uur (51 uur} \times 5 \text{ maanden (augustus tot januari) : 12)}$ F = 179 (verbruik fre's leraarsfunctie maximumschaal 9) V = stel f 440,- (op peildatum 1 augustus 2001)

Formule: $((153 + 21) : 131) \times (179 \times 8,11\%) \times f 440,- = f 8484,08$

Artikel 3 en 4

De spaarvariant die wordt gekozen moet altijd in goed overleg met het bevoegd gezag tot stand komen. Bij een deeltijdbetrekking wordt de omvang van het spaarverlof naar evenredigheid van de normbetrekking toegepast. Bij de vaststelling van de omvang van het spaarverlof blijven de volgende werkzaamheden buiten beschouwing:

- uren boven de normbetrekking; of
- tijdelijke uitbreiding van de betrekkingomvang of benoeming
 - in verband met vervanging of
 - in verband met een tijdelijke voorziening in een vacature voor ten hoogste één jaar.

Voor elke gekozen spaarvariant geldt dat er pas gespaard kan worden, indien de formatie dit toelaat. In het Decentraal Georganiseerd Overleg kunnen nadere voorwaarden voor het deelnemen aan spaarverlof worden overeengekomen, welke voorwaarden worden vastgelegd in de Collectieve arbeidsovereenkomst primair onderwijs.

Artikel 5 en 6

De spaartermijn wordt in overleg tussen betrokkene en het bevoegd gezag bij aanvang van het sparen op verzoek van betrokkene bepaald op minimaal 5 jaar en maximaal

12 jaar. Voor de betrokkene die op 1 augustus 1998 50 jaar of ouder is, geldt een minimale duur van 4 jaar.

In overleg tussen betrokkene en bevoegd gezag, kan met inachtneming van de maximale spaartermijn van 12 jaren, op verzoek van betrokkene de overeengekomen spaartermijn eenmalig worden verlengd. Het vooraf vastleggen van de spaartermijn is gewenst vanwege de planning van het middelenbeheer. Voor de uitvoerder van de beleggingstaak moet duidelijk zijn op welk moment liquide middelen beschikbaar moeten zijn.

Ook voor de werkgever is het van belang de spaartermijn te weten in verband met de planning van toekomstige vervanging.

De spaartermijn gaat in beginsel bij aanvang van enig schooljaar in en eindigt bij het einde van een schooljaar.

Degenen voor wie op grond van artikel I-R108 van het RPBO de benoeming ingaat op de eerste dag na de zomervakantie worden voor het spaarverlof beschouwd als waren zij vanaf de aanvang het schooljaar benoemd. Dit betekent dat zij bij een volledige benoeming eenzelfde aantal uren sparen op jaarbasis als degenen die vanaf het begin van het schooljaar voor een volledige benoeming zijn aangesteld.

Om duidelijkheid te geven in de wijze waarop het spaarverlof in een schooljaar wordt opgebouwd, is in het vierde lid bepaald dat dit geschiedt op basis van een evenredige opbouw per kalendermaand. Dit betekent dat als een betrokkene bijvoorbeeld 120 uur per jaar spaart, hij per kalendermaand (120 gedeeld door 12 maanden) 10 uur aan spaarverlof opbouwt. Het moment waarop daadwerkelijk het aantal uren 'extra' wordt gewerkt om het spaarverlof op te bouwen, is dus niet relevant. Dit geldt omgekeerd ook in de bijzondere situaties (artikelen 11 t/m 14) waarbij tussentijds de actuele geldswaarde moet worden vastgesteld. Zie hiervoor het bedoelde onder letter G van de formule waarbij de actuele geldswaarde wordt berekend (artikel 2, onderdeel e).

In de situatie waarbij de betrokkene op basis van artikel I-R108 van het Rechtspositiebesluit onderwijspersoneel is aangesteld op de eerste schooldag kan het vanwege administratieve verwerking noodzakelijk zijn dat het te sparen aantal uren voor dat betreffende schooljaar fictief dient te worden opgehoogd. Op deze wijze vindt uiteindelijk een gelijke opbouw aan uren plaats. De verhoging is afhankelijk van de periode die geldt vanaf 1 augustus en de datum van aanstelling.

Het vijfde lid van artikel 5 regelt dat het sparen alleen lopende een schooljaar kan aanvangen indien er sprake is van een nieuwe dienstbetrekking en betrokkene reeds gebruik maakt van spaarverlof. Betrokkene heeft geen afdwingbaar recht om te sparen. Of er gespaard kan worden, is namelijk afhankelijk van de schoolsituatie.

De overeengekomen spaartermijn kan eenmaal worden onderbroken. Deze onderbreking kan plaatsvinden, nadat 3 aaneengesloten schooljaren is gespaard. Indien betrokkene vervolgens het sparen hervat, moet alsnog de overeengekomen spaartermijn worden vol gemaakt. Voor hervatting gelden de voorwaarden, zoals genoemd in artikel 4. De spaartermijn kan, met uitzondering van die gevallen waar sprake is van een medische verklaring, niet lopende een schooljaar worden onderbroken.

Artikel 7

Zoals in de Inleiding reeds is uiteengezet bestaan er twee spaarvarianten, namelijk het sabbatsverlof en het seniorenverlof.

Betrokkene moet een minimum aantal uren hebben gespaard, voordat deze daadwerkelijk spaarverlof mag opnemen.

Bij sabbatsverlof hangt dat af van de omvang van de aanstelling in het jaar dat verlof wordt opgenomen. Bij een volledige aanstelling geldt dat betrokkene minimaal 204 uren moet hebben gespaard om sabbatsverlof te mogen opnemen. In geval van een deeltijd aanstelling worden de 204 uur naar evenredigheid verlaagd. De bepaling dat er minimaal 204 moet zijn gespaard vervalt voor degene waarvoor tijdens de afgesproken spaarperiode het sparen wegens ziekte is stopgezet.

Bij seniorenverlof is de minimaal vereiste omvang 40 uur per schooljaar, zowel voor voltijders als voor deeltijders. Bij sabbatsverlof geldt dat er maximaal een onderbreking mag zijn van 1659 uur, hetgeen gelijk staat aan één schooljaar. Dit maximum wordt ook naar evenredigheid vermindert ingeval van een deeltijd aanstelling.

De maximale omvang van seniorenverlof, gecombineerd met bapo bedraagt 50% van de betrekkingsomvang op (school)jaarbasis (= 830 uur bij een normbetrekking).

Het verlof wordt in beginsel in het schooljaar volgend op de overeengekomen spaartermijn opgenomen. In overleg tussen betrokkene en het bevoegd gezag kan een later tijdstip worden overeengekomen, echter uiterlijk in het derde schooljaar volgend op de overeengekomen spaartermijn.

Artikel 8

Indien in uitzonderlijke omstandigheden de financiële positie van het CFA een vergoeding gebaseerd op 100% van de actuele geldswaarde van de voor de herbezetting tijdens verlof ingelegde middelen niet toelaat, vindt een vermindering van de verlof-saldi plaats. Deze vermindering is zodanig dat over het resterende verlof-saldo een vergoeding van 100% van het verzilveringsstarief kan worden



Regeling spaarverlof primair onderwijs



Regeling spaarverlof primair onderwijs

gewaarborgd dat geldt in het schooljaar waarin de vermindering plaatsvindt.

In de bestuurlijke "Overeenkomst tussen minister van OCenW, de Vereniging Nederlandse Gemeenten, Besturenorganisaties en de Sectorcommissie Onderwijs en Wetenschappen over de invoering van spaarverlof in het primair onderwijs" is de procedure voor vermindering geschetst. Het bestuur van het CFA stelt vast dat de financiële positie dusdanig is, dat tot vermindering moet worden overgegaan. De formele vaststelling van de vermindering vindt vervolgens plaats in de Sectorcommissie Onderwijs en Wetenschappen op basis van een advies van een door de SCOW aan te wijzen externe actuaaris.

Artikel 9

Bij ziekteverlof (zwangerschapsverlof) of arbeidsongeschikt tijdens de opbouw van het spaarverlof geldt het volgende:

- een betrokkene bouwt spaarverlof op gedurende de periode van 12 maanden aansluitend aan de kalendermaand waarin sprake is van geheel of gedeeltelijk ziekteverlof, met andere woorden: voor een betrokkene die bijvoorbeeld op 15 oktober van een jaar ziek wordt, stopt de opbouw van het spaarverlof per 1 november van het daarop volgende jaar (eerste lid);
- de termijn die in het eerste lid is vastgesteld komt te vervallen als betrokkene ten minste 4 weken daadwerkelijk volledig zijn dienst heeft hervat, met andere woorden: voor de betrokkene die op 15 oktober ziek is geworden, en op 20 november van hetzelfde jaar weer volledig aan het werk is gegaan en die op 17 december van het betreffende jaar nog volledig werkzaam is, vervalt vanaf dat moment de onder het eerste lid vastgestelde termijn (tweede lid);
- als een betrokkene beter wordt nadat de onder het eerste lid vastgestelde termijn voorbij is, begint de periode van sparen conform artikel 3 vanaf de kalendermaand waarin de laatste dag valt van de periode van 4 weken waarin de betrokkene weer volledig zijn werkzaamheden heeft hervat, met andere woorden: voor de betrokkene waarvoor bijvoorbeeld op 1 december van enig jaar op grond van het eerste lid het spaarverlof is stopgezet en die op bijvoorbeeld 13 maart van het aansluitende jaar weer 4 weken zijn werkzaamheden volledig heeft hervat, gaat de opbouw van het spaarverlof verder vanaf 1 maart (derde lid).

Bij volledig lang buitengewoon verlof wordt het sparen volledig opgeschort.

Bij gedeeltelijk buitengewoon verlof wordt het aantal uren gespaard over het aantal uren van de oorspronkelijke betrekkingsovervang.

Artikel 10

In de situatie dat er sprake is van het opnemen van spaarverlof geldt bij ziekte of arbeidsongeschiktheid het volgende:

- als betrokkene geheel of gedeeltelijk ziek of arbeidsongeschikt is op het moment dat het spaarverlof ingaat, wordt het spaarverlof volledig opgeschort (eerste lid);
- het spaarverlof wordt bij gehele of gedeeltelijke ziekte of arbeidsongeschiktheid die aanvangt tijdens de verlofperiode, na 4 weken opgeschort voor de omvang van het ziekteverlof (tweede lid). Betrokkene maakt na 4 weken alleen gebruik van het spaarverlof voor het aantal uren waarvoor deze arbeidsgeschied is. Het 'verbruik' van het verlof-saldo wordt in deze situatie overeenkomstig aangepast (derde lid).

Als er sprake is van (gedeeltelijk) buitengewoon verlof moet het spaarverlof worden opgenomen alsof er geen sprake is van buitengewoon verlof. Bij volledig lang buitengewoon verlof wordt het spaarverlof opgeschort.

Artikel 11, 12, 13 en 14

Artikel 11, eerste lid regelt welke mogelijkheden een betrokkene heeft bij ontslag in verband met het aanvaarden van een betrekking binnen het onderwijs, vrijwillig ontslag of onvrijwillig ontslag in verband met de opheffing van de instelling of de betrekking. Betrokkene heeft dan de keuze uit drie (elkaar uitsluitende) mogelijkheden:

- a. het verlof wordt, voorafgaande aan de beëindiging van de dienstbetrekking opgenomen, ongeacht het feit of de minimale spaartermijn is vol gemaakt;
- b. betaling van een genormeerd bedrag, gelijk aan 70% van de actuele geldswaarde;
- c. het verlof-saldo in uren blijft staan (slappend tegoed) teneinde dit bij heraanstelling bij de nieuwe werkgever binnen het onderwijs te laten herleven. Om de vijf jaar meldt betrokkene aan de laatste werkgever of aan de uitvoerder van het CFA of deze nog van het slapende tegoed gebruik wenst te maken. Indien deze melding achterwege blijft, vervalt het tegoed.

In het tweede lid is geregeld dat een betrokkene die ontslag neemt in verband met het aanvaarden van andere dienstbetrekking binnen het onderwijs onder uitsluiting van het eerste lid er voor kan kiezen de actuele geldswaarde door het Centraal financieel arrangement dan wel door het instellingsbestuur over te laten dragen aan de nieuwe werkgever. Het aantal verlofuren dat betrokkene meeneemt naar de nieuwe werkgever en waarop hij derhalve aanspraak heeft, is gelijk aan het aantal uren waarop de actuele geldswaarde is gebaseerd.

Artikel 12 betreft vrijwillig ontslag in verband met het aangaan van een functie buiten het onderwijs. Hier bestaan drie (elkaar uitsluitende) voor zich sprekende mogelijkheden. Voor onderdeel b geldt echter dat de aanspraak op het spaarverlof kan worden overgedragen aan de nieuwe werkgever buiten het onderwijs als die werkgever ook een regeling spaarverlof kent en die regeling wederzijdse herbezettingsreserve-overdracht tegen dezelfde voorwaarde mogelijk maakt.

Artikel 13 gaat over onvrijwillig ontslag in verband met onbekwaamheid- of ongeschiktheid, onverenigbaarheid van karakters en ontslag op staande voet. In die gevallen vindt betaling plaats van een genormeerd bedrag, gelijk aan 70% van de actuele geldswaarde.

Artikel 14 handelt over wat gebeurt met het spaarverlof ingeval van overlijden of bij ontslag wegens blijvende ongeschiktheid op grond van ziekte of gebreken.

Bij deze omstandigheden vindt betaling plaats van een genormeerd bedrag, gelijk aan 70% van de actuele geldswaarde.

Ingevolge het tweede lid blijft bij (her)aanstelling bij de huidige werkgever, overeenkomstig de restcapaciteit van betrokkene, het verlof tegoed volledig gehandhaafd.

Volgens het derde lid zijn bij ontslag op grond van ziekte of gebreken en heraanstelling bij een andere werkgever dezelfde (elkaar uitsluitende) mogelijkheden van toepassing, genoemd in de artikelen 11, onder b of c dan wel tweede lid of artikel 12, onder b.

In de voorgaande artikelen is dus geregeld wat er in geval van de aangegeven bijzondere omstandigheden mogelijk is. In artikel 6 is aangegeven dat het mogelijk is het sparen te onderbreken. In de situatie dat een betrokkene na verloop van tijd afziet van het sparen, dan bestaan er geen mogelijkheden om het gespaarde verlof te verdisconteren, met andere woorden: de ingelegde gelden voor het spaarverlof zijn niet opeisbaar. De regeling voorziet niet in een financiële reservering ten bate van de spaarder die leidt tot een op geld waardeerbare aanspraak jegens zijn bevoegd gezag. Betrokkene spaart namelijk uren en geen geld.

Artikel 15

De voor vergoeding op grond van dit artikel in aanmerking komende kosten zijn de uitgaven in verband met studie en/of andere activiteiten die bijdragen aan de 'employability' van betrokkene tijdens het sabbatsverlof.

Artikel 16

Bepaalt via een formule hoeveel fre's er per betrokkene die spaart via de verzilvering, moet worden gereserveerd voor de verzilvering. De uitkomst wordt per betrokkene rekenkundig op 2 decimalen afgerond.

In de toetredingsvoorwaarden van het CFA is aangegeven op welke wijze schoolbesturen die zich wensen aan te sluiten bij het CFA, de verzilvering dienen af te dragen. Het specifieke verzilveringstarief voor spaarverlof is gebaseerd op de gemiddelde personeelslast (inclusief sociale lasten). Uit de via verzilvering gereserveerde middelen moeten te zijner tijd de salariskosten van de vervanger, inclusief de over het salaris verschuldigde sociale lasten worden bevestigd.

Artikel 17

Betrokkene maakt voor 1 februari voorafgaand aan het schooljaar waarin begonnen wordt met sparen aan de werkgever de wens kenbaar om aan het spaarverlof deel te nemen.

Betrokkene geeft bij de aanvraag spaarverlof aan:

- de gewenste spaarvariant (51, onderscheidenlijk 131 uur);
- de gewenste spaarperiode.

Het bevoegd gezag toetst het verzoek aan de eisen en voorwaarden en deelt betrokkene zo spoedig mogelijk, maar uiterlijk 1 maart zijn besluit mede.

Artikel 18

De werkgever registreert ten behoeve van de uitvoering van deze regeling:

- de door betrokkene in het betreffende schooljaar te sparen uren;
- de functie en de daarbij behorende maximumschaal van betrokkene;
- de overeengekomen spaarduur.

Artikel 20

Vóór 1 februari van het schooljaar waarin voor het laatst wordt gespaard, meldt betrokkene dat deze het verlof-saldo wil benutten, hetzij voor sabbatsverlof, hetzij voor seniorenverlof.

Bij de aanvraag van seniorenverlof geeft betrokkene aan:

- de gewenste omvang per jaar (minimaal 40 uur);
- het gewenste opnamepatroon binnen het schooljaar.

Vóór 1 maart deelt het bevoegd gezag zijn beslissing aan betrokkene mede.



Regeling spaarverlof primair onderwijs



Regeling spaarverlof primair
onderwijs

Artikel 21

Betreft een artikel voor het personeel dat is aangesteld aan een school voor (voortgezet) speciaal onderwijs. Door wetswijziging bestaat de kans dat personeel dat gebruik maakt van het spaarverlof als aangegeven in onderhavige regeling overgaat naar het voortgezet onderwijs. Met de werknemersorganisaties zijn binnen de Regeling spaarverlof voortgezet onderwijs hierover nadere afspraken gemaakt. Bij overgang naar de nieuwe werkgever kan het gespaarde aantal uren worden meegenomen onder de in artikel 1.2 onder b van de Regeling spaarverlof vo aangegeven voorwaarden. Betrokkene verzoekt daarom de actuele geldswaarde van het spaarverlof door het CFA dan wel door het instellingsbestuur over te dragen aan zijn nieuwe werkgever.

Betrokkene kan er ook voor kiezen om het opgespaarde verlof uit te laten betalen naar 70% van de actuele geldswaarde dan wel vóór de overgang het spaarverlof op te nemen, ongeacht het feit dat de periode bedoeld in artikel 6, eerste en tweede lid, nog niet is voltooid

Ten slotte wordt ter informatie aangegeven dat het mogelijk is dat afhankelijk van de ontwikkeling van het netto-rendement van het CFA op de gereserveerde middelen, ruimte ontstaat om bonussen aan de werknemer toe te kennen. De voorwaarden voor toekenning van eventuele verlofbonussen zijn echter geen element van deze ministeriële regeling maar onderdeel van de tripartiete overeenkomst. In het DGO worden hierover afspraken gemaakt.

*De minister van onderwijs, cultuur en wetenschappen,
drs. L.M.L.H.A. Hermans*