

# STUDENTENMONITOR 2001

## kernrapport

**Adriaan Hofman**

**Jan de Boom**

**Erwin Heyl**

**Uulkje de Jong**

**Ineke van der Veen**

**Marjon Voorthuis**

**Marko van Leeuwen**

**Jaap Anne Korteweg**

**Hana Budil-Nadvorníková**

**Risbo**

Erasmus Universiteit Rotterdam



Universiteit van Amsterdam

**SEO**

Stichting voor Economisch Onderzoek  
der Universiteit van Amsterdam



## **Inleiding**

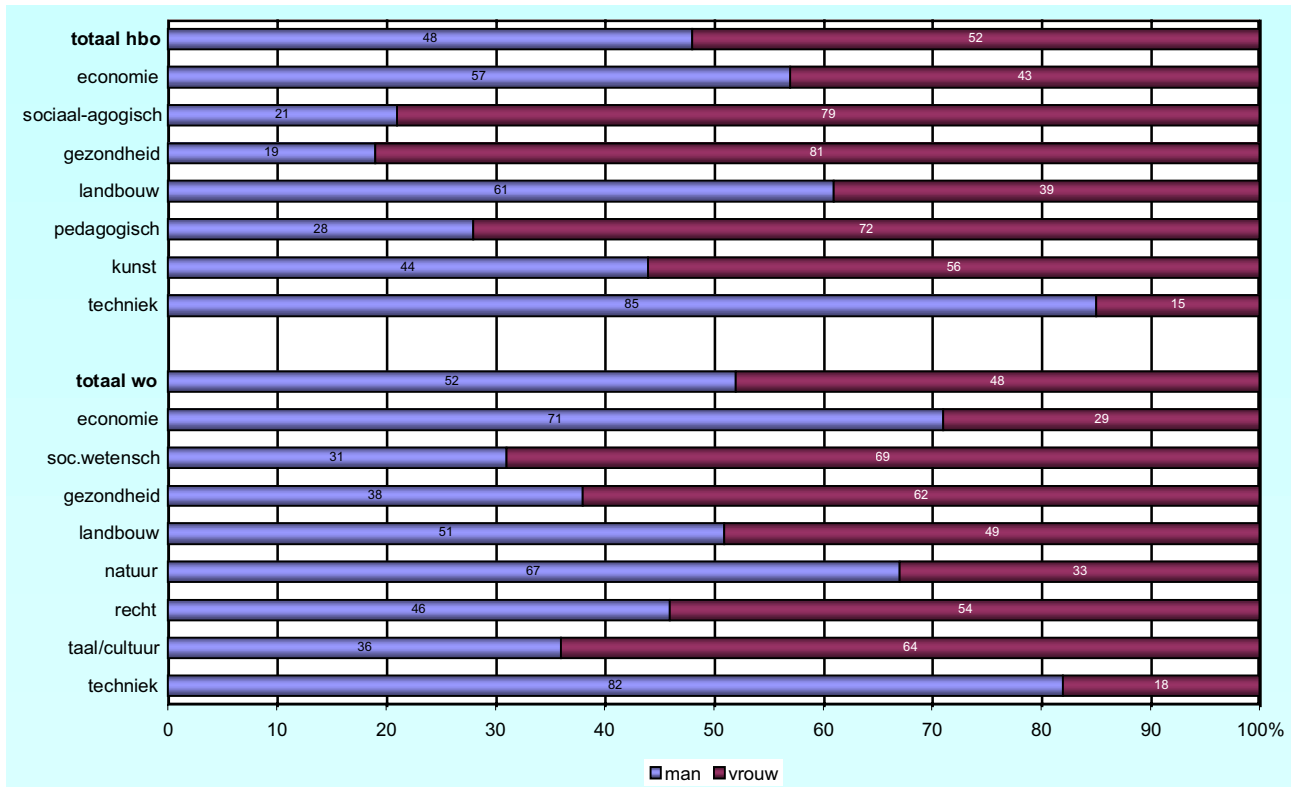
In dit kernrapport Studentenmonitor 2001 worden enkele kerngegevens over studenten in grafische vorm gepresenteerd. De gegevens zijn gebaseerd op een representatieve steekproef uit de gehele Nederlandse studentenpopulatie in het hoger onderwijs. Een uitgebreide weergave van de uitkomsten van dit onderzoek is te vinden in de Studentenmonitor 2001: studenten in het hoger onderwijs (Hofman et al., 2002).

In deze kernrapportage wordt ingegaan op de achtergrondkenmerken van studenten, hun oordeel en motivatie voor de studie, de door hen ervaren werkdruk, toekomstplannen, financiële situatie en studievoortgang. Er worden vergelijkingen gemaakt tussen studenten in het hoger beroeps onderwijs (hbo) en het wetenschappelijk onderwijs (wo), tussen studenten in uiteenlopende opleidingssectoren, tussen studenten die wel en die geen studiefinanciering ontvangen, tussen voltijd- en deeltijdstudenten en tussen eerstejaars- en ouderejaarsstudenten.



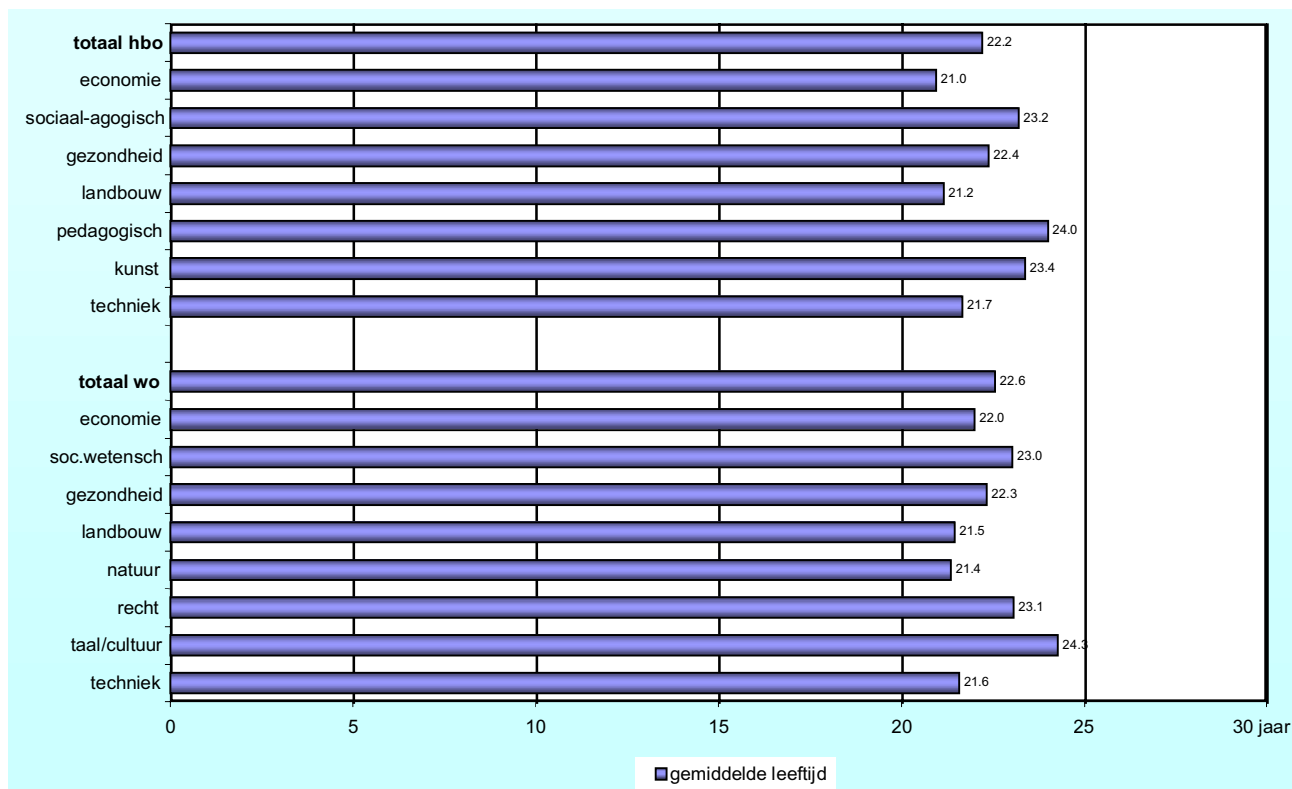
## Achtergrondkenmerken

De verdeling van de studenten in het hoger onderwijs naar geslacht, leeftijd, etnische herkomst, vooropleiding, opleiding en inkomen van de ouders en de woonsituatie (uit- dan wel thuiswonend).



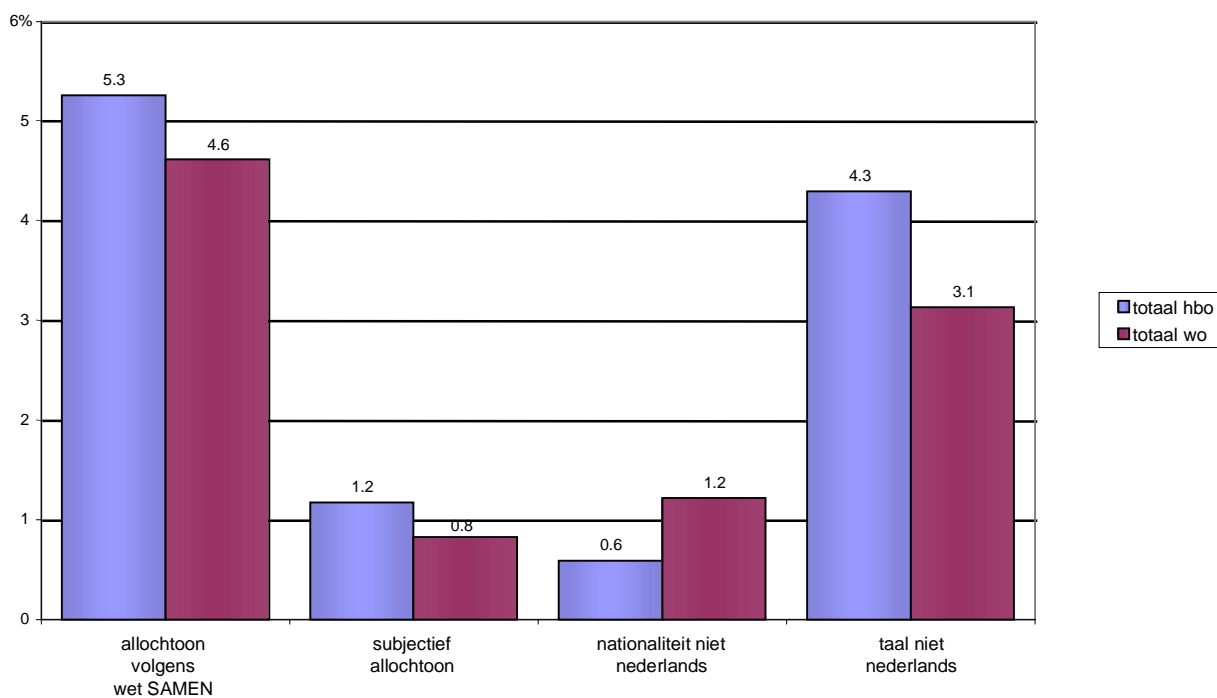
**Figuur 1: De verdeling van studenten naar sekse over de sectoren**

Het aandeel van mannen en vrouwen van het totaal in hbo en wo is nagenoeg gelijk. Wel zijn er aanzienlijke verschillen tussen de sectoren. Mannen zijn oververtegenwoordigd in de sectoren natuur, techniek en economie, terwijl vrouwen vaker zijn te vinden in de hbo-sectoren sociaal-agogisch en gezondheid.



**Figuur 2: De gemiddelde leeftijd van studenten over de sectoren**

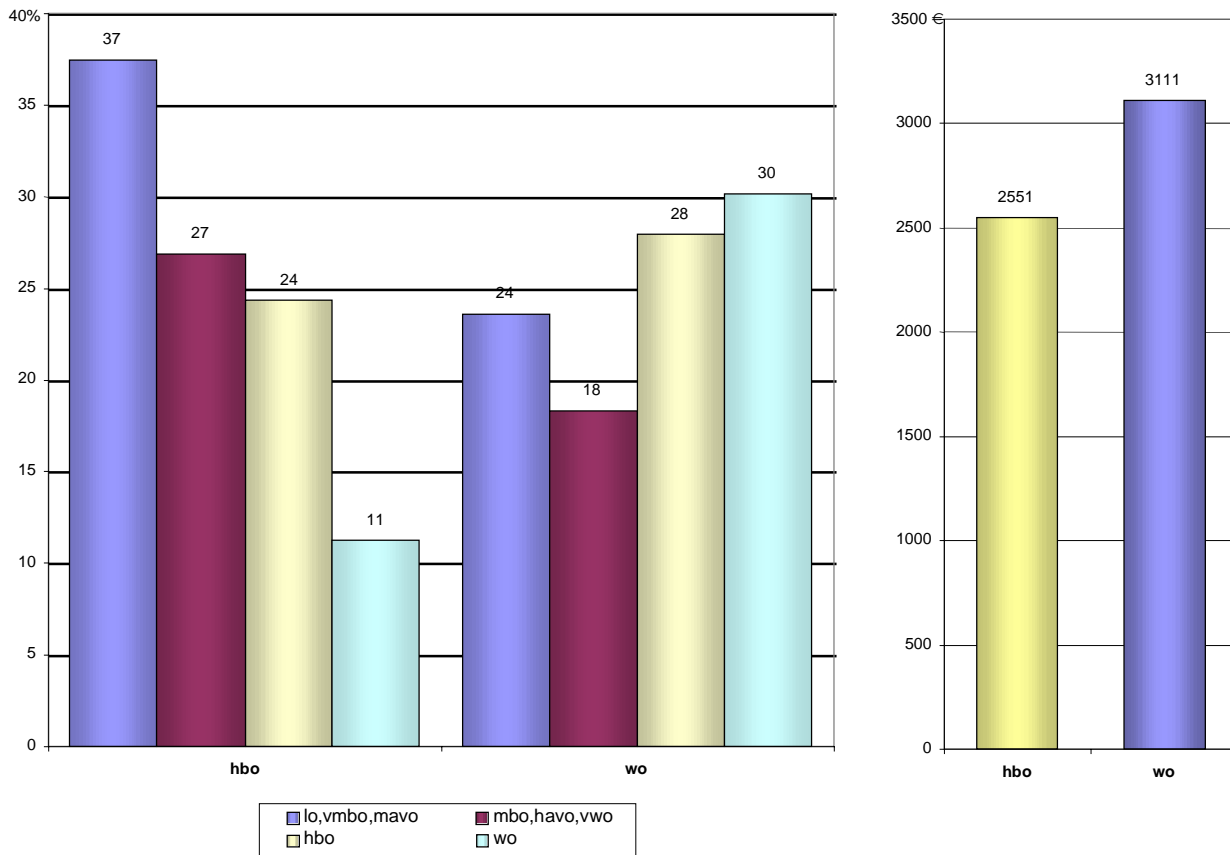
De gemiddelde leeftijd van de Nederlandse student ligt iets boven de 22 jaar. In het hbo zijn studenten in de sectoren sociaal-agogisch, pedagogisch en kunst ouder dan gemiddeld, in het wo vinden we de oudere studenten vooral binnen de sectoren sociale wetenschappen, recht en taal en cultuur.



**Figuur 3: Allochtoon in het hoger onderwijs (%)**

Uiteenlopende wijzen van definiëren leiden tot een schatting van het percentage allochtonen in de Nederlandse studentenpopulatie die varieert tussen 5,3% en 0,6% in het hbo en 4,6% en 0,8% in het wo. De meeste allochtonen kennen we in het hoger onderwijs volgens de indeling van de wet SAMEN (hbo: 5,3%, wo: 4,6%) en de indeling naar thuistaal (hbo: 4,3%, wo: 3,1%).

De laagste percentages allochtonen in het hoger onderwijs leveren de definities volgens de nationaliteit en de subjectieve eigen inschatting van het al dan niet allochtoon zijn.

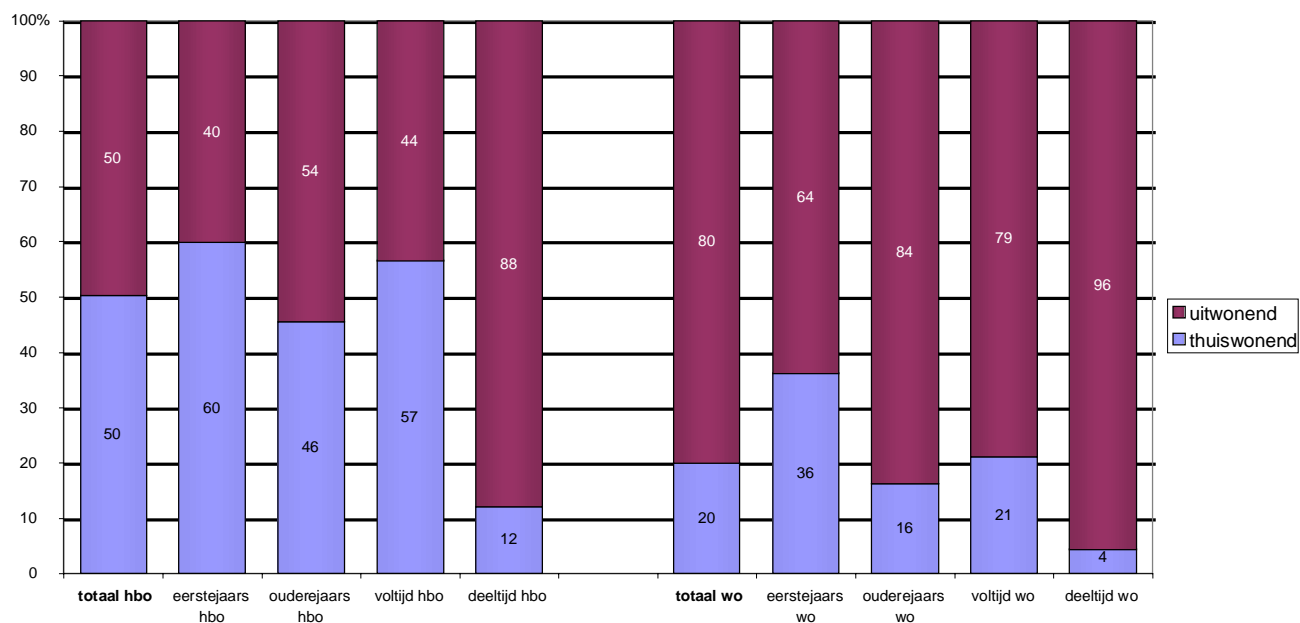


**Figuur 4: Vooropleiding van de ouders (%) en netto maandinkomen van de ouders (€) naar hbo en wo**

Het opleidingsniveau van de ouders verschilt tussen hbo- en wo-studenten. Terwijl 11% van de hbo-studenten tenminste één ouder met een wetenschappelijke opleiding heeft, bedraagt dit onder wo-studenten 30%.

Ook het inkomen van ouders van hbo- en wo-studenten loopt uiteen. Ouders van wo-studenten verdienen gemiddeld ongeveer 600 euro (bijna 25%) meer dan de ouders van hbo-studenten.





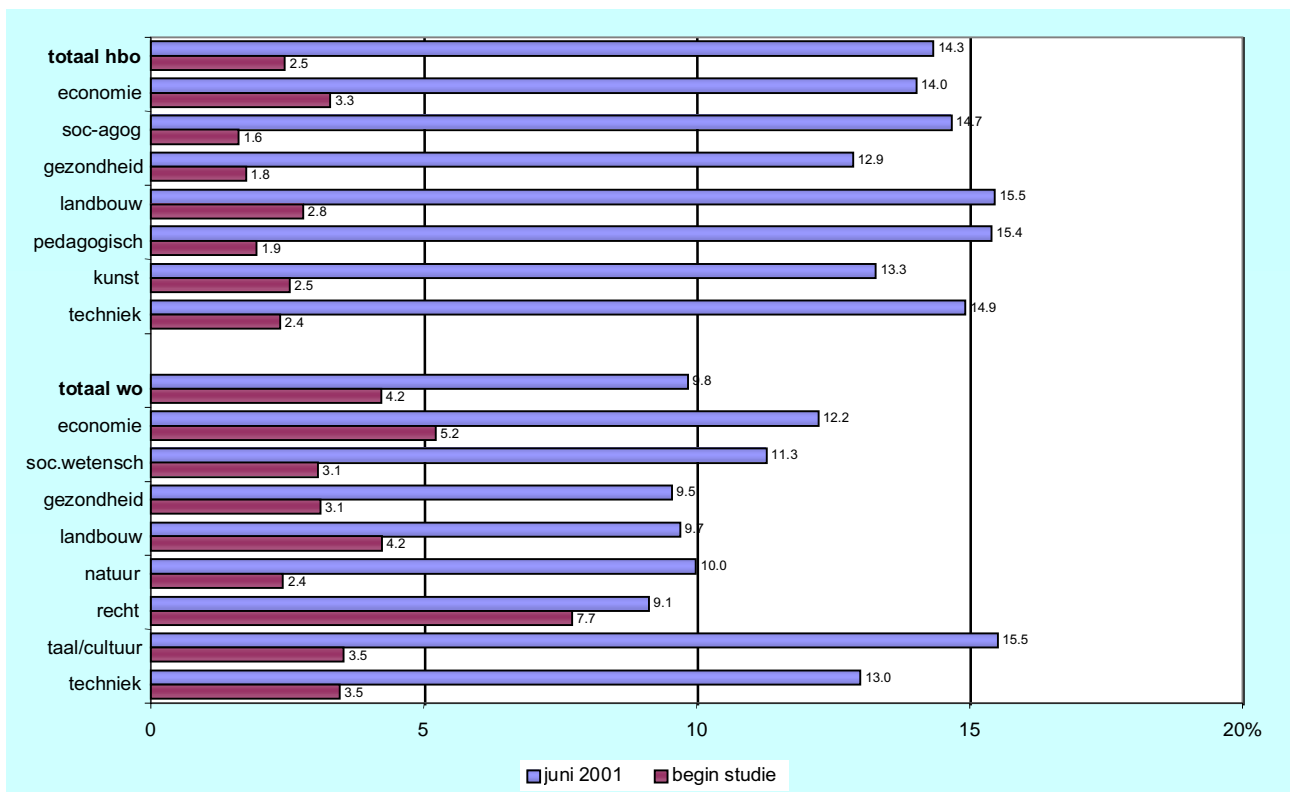
**Figuur 5: Woonsituatie van studenten, naar jaar en naar inschrijfform (%)**

Het deel van de studenten dat (nog) thuiswonend is loopt sterk uiteen tussen hbo en wo. De helft van de hbo-studenten woont thuis gedurende hun studietijd tegenover 20% van de studenten in het wo. Van de eerstejaars blijkt 60% van de studenten in het hbo thuiswonend tegen 36% in het wo. Deeltijdstudenten zijn minder thuiswonend dan voltijdstudenten in zowel hbo (12%) als wo (4%).



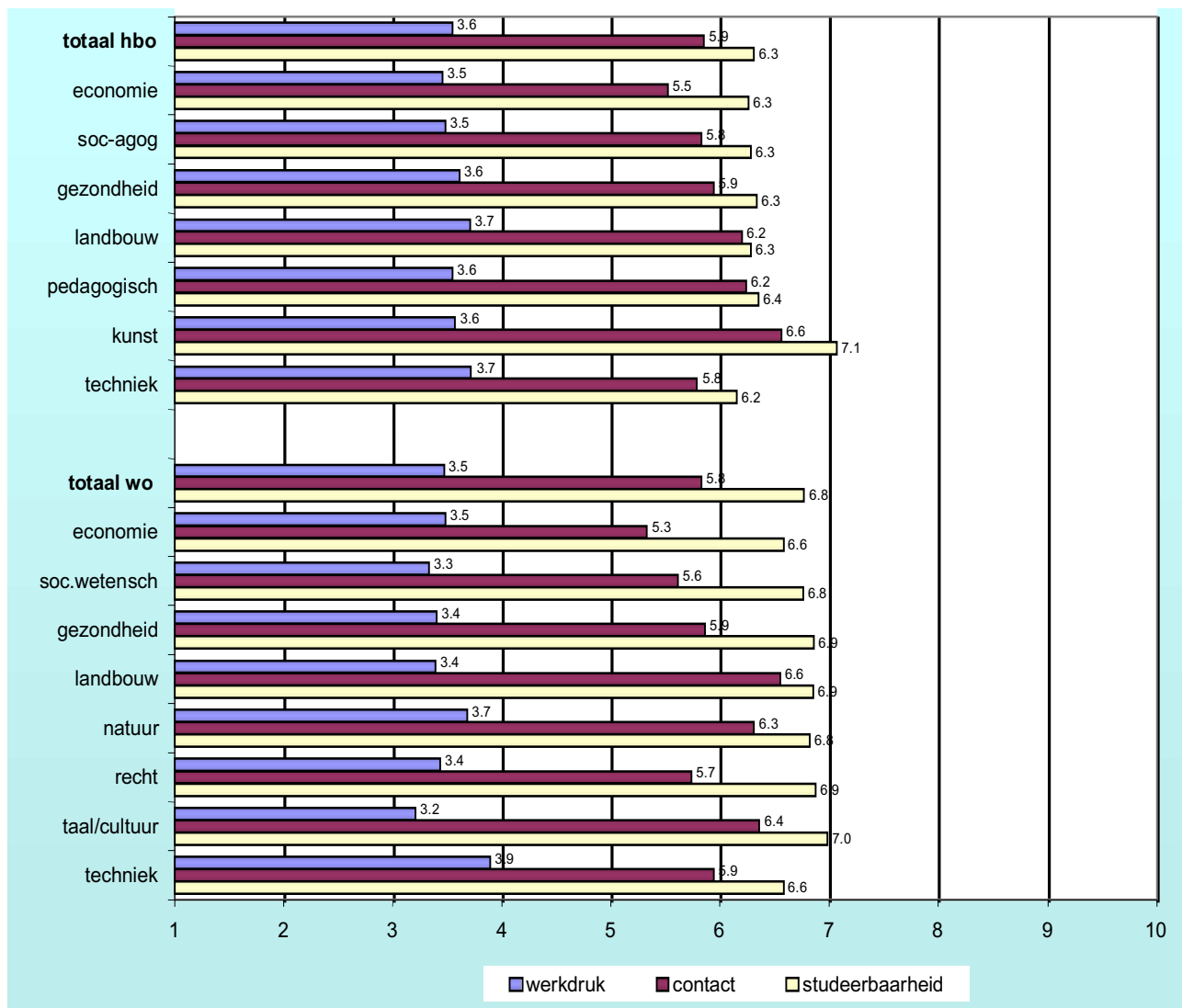
## Motivatie, oordeel over de opleiding en verder studeren

Hoe gemotiveerd begint de student aan de gekozen opleiding? Deze vraag alsmede die naar de mate waarin studenten werkdruk ervaren, de mogelijkheden tot contact met docenten binnen de opleiding en de ingeschatte studeerbaarheid van de opleiding worden in deze paragraaf beantwoord.



**Figuur 6: Percentage ongemotiveerde studenten per sector aan het begin van de studie en juni 2001**

Ruim 4% van de wo-studenten begint de studie ongemotiveerd tegen 2,5% van de hbo-studenten. Over het algemeen stijgt het aandeel van ongemotiveerde studenten in de loop van de studie van 3% naar ongeveer 13%. Alhoewel minder hbo-studenten onvoldoende gemotiveerd beginnen aan de studie is het aandeel ongemotiveerde studenten op moment van bevraging in het hbo met 14,3% een stuk hoger dan in het wo met 9,8%.

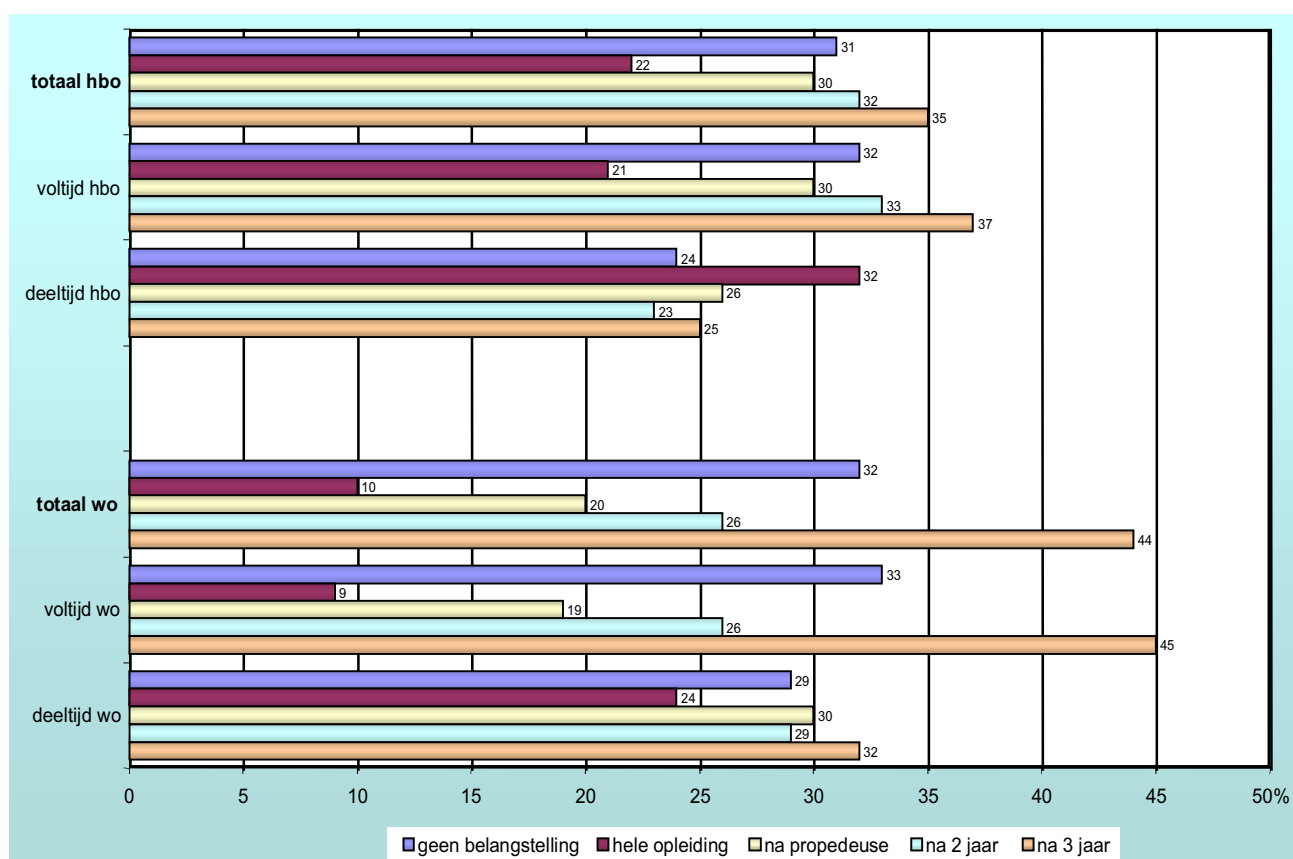


Figuur 7: Werkdruk, contact en studeerbaarheid naar sector (score op een schaal van één tot tien)

De gemiddelde werkdruk van studenten in hbo en wo wordt niet als uiteenlopend ervaren. De ervaren werkdruk binnen de hbo-sectoren techniek en landbouw en de wo-sector techniek ligt significant hoger dan elders.

De mogelijkheden tot contacten met docenten en de sfeer binnen de opleiding wordt gemiddeld op 5,9 ingeschat en verschilt niet tussen hbo en wo. Binnen het hbo zijn de studenten in de kunstensector het meest tevreden met de sfeer en mogelijkheden tot contacten met docenten in hun opleiding, terwijl de hbo-sector economie de laagste score laat zien.

Studenten schatten de studeerbaarheid voor het hbo in op 6,3 en voor het wo op 6,8. Ook tussen de sectoren doen zich aanzienlijke verschillen voor. Zo is in het hbo de sector kunst een uitschieter naar boven, terwijl de studeerbaarheid in de sector techniek achterblijft. In het wo wordt de studeerbaarheid in de sectoren techniek en economie lager ingeschat dan in overige sectoren.

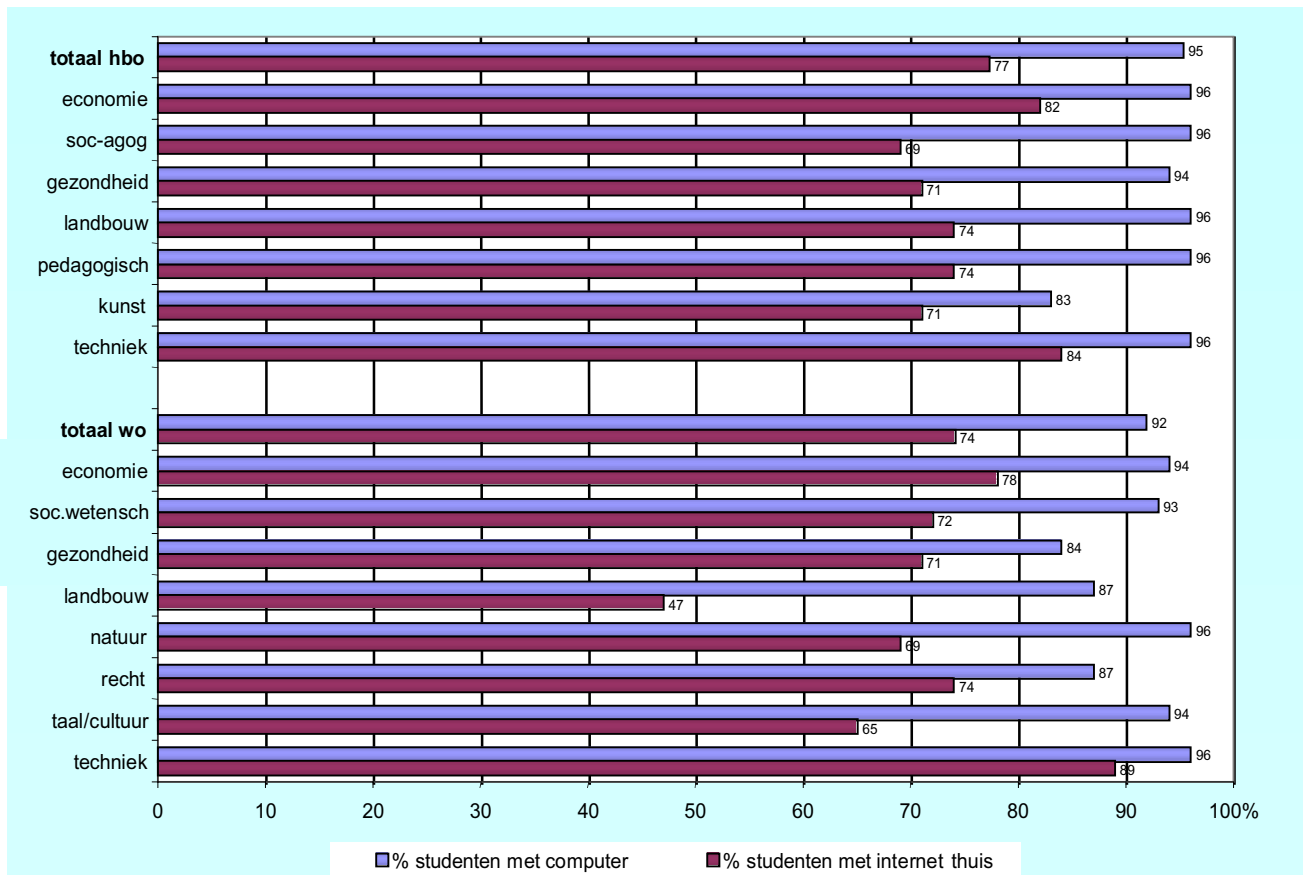


**Figuur 8: Belangstelling voor duaal leren**

Ruim 30% van de studenten in het hoger onderwijs heeft geen belangstelling voor duale varianten. Het zijn vooral de hbo-studenten die zich aangesproken voelen door verschillende varianten van duaal leren. Studenten in het voltijd onderwijs hebben met name belangstelling voor duaal leren gedurende de laatste fase van de opleiding. Verder zien we dat zowel in het hbo als het wo duaal leren vooral bij deeltijdstudenten een meer aansprekende vorm van onderwijs is.



## Informatie en Communicatie Technologie



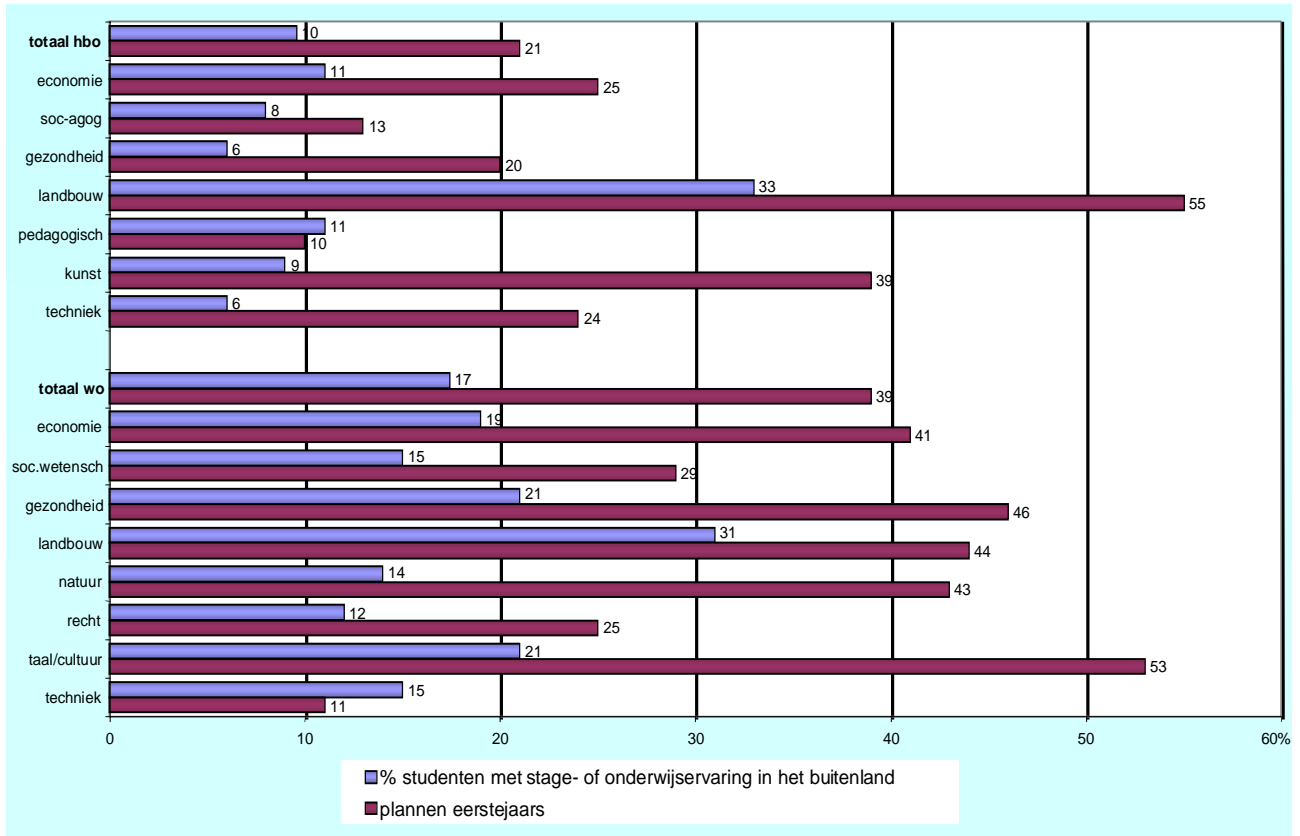
**Figuur 9: Computers in het hoger onderwijs (%)**

Bijna alle studenten (95% in het hbo en 92% in het wo) hebben thuis de beschikking over een computer. Van de studenten die thuis een computer hebben, heeft in het hbo 77% en in het wo 74% thuis toegang tot het internet. Hierbij is het opvallend dat op hbo-niveau studenten in de sectoren economie en techniek thuis significant meer over een internettoegang beschikken. In het wo zijn het eveneens de studenten techniek die hoog scoren, terwijl de landbouwstudenten thuis juist veel minder toegang tot het internet hebben.





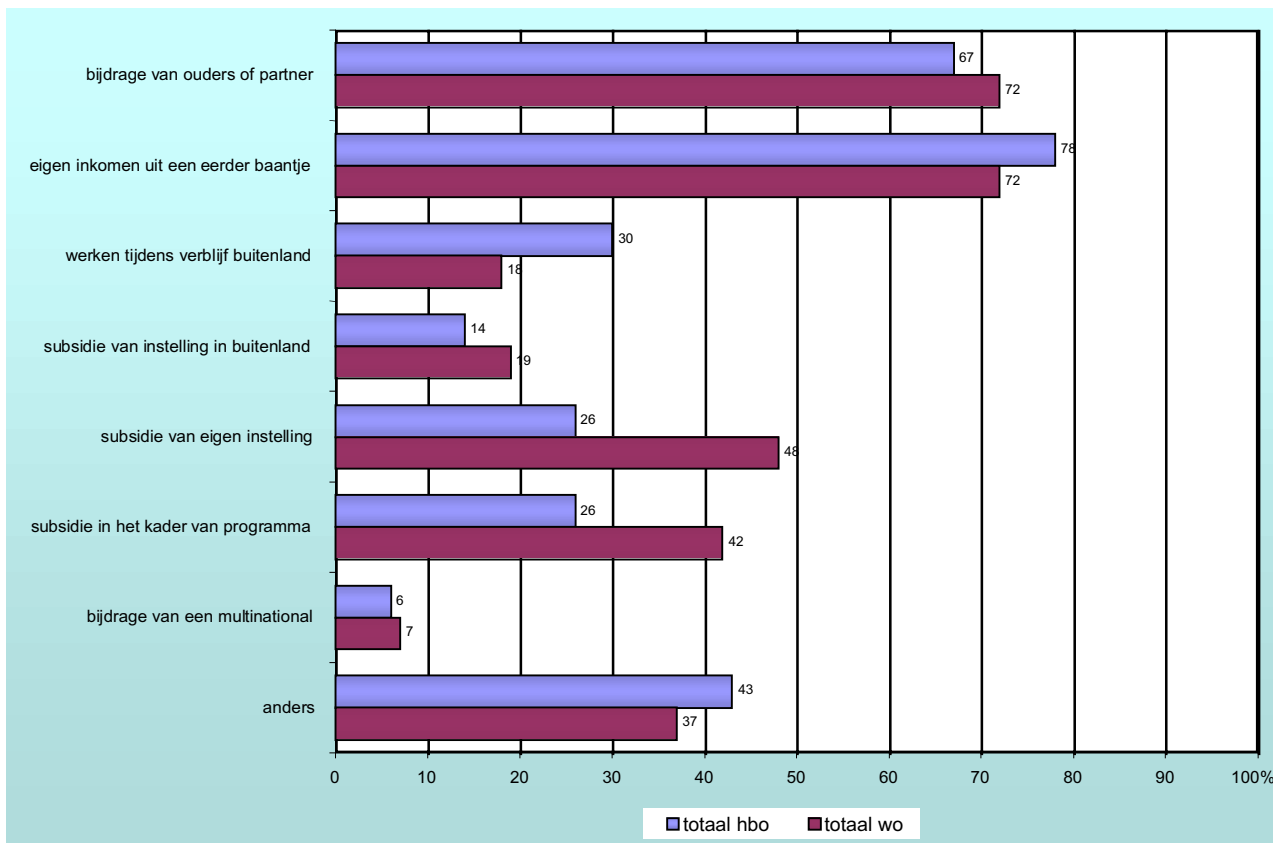
## Onderwijservaring in het buitenland



**Figuur 10: Buitenlandervaring en plannen in het hoger onderwijs (%)**

Gemiddeld genomen heeft 12% van de studenten in het hoger onderwijs stage- of onderwijservaring in het buitenland opgedaan. We constateren dat wo-studenten (17%) vaker studie-ervaring in het buitenland opdoen dan hbo-studenten (10%). Verder vormt landbouw zowel in het hbo als het wo een uitschieter naar boven.

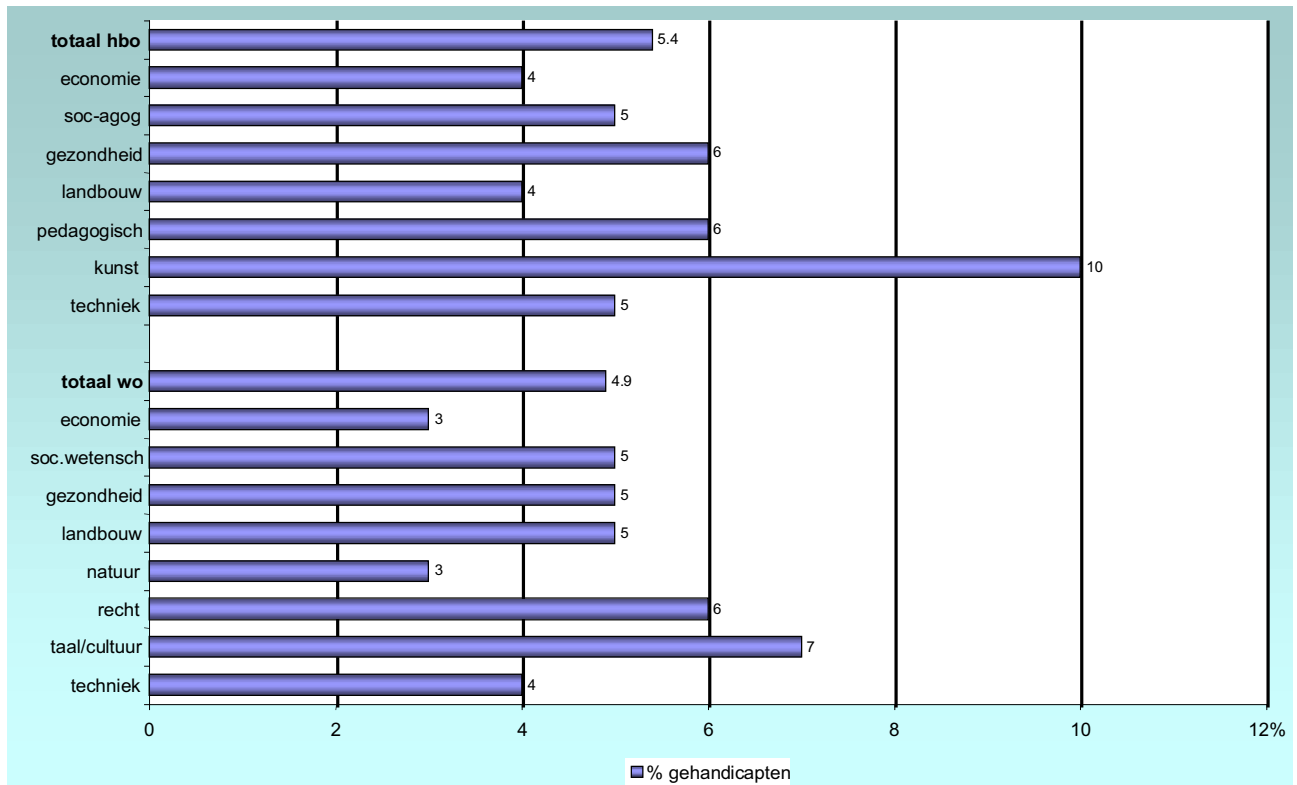
Eerstejaars wo-studenten hebben frequenter plannen om een deel van hun studie in het buitenland te volgen (39%) dan eerstejaars hbo-studenten (21%). Eerstejaars studenten in de landbouwsector, in de hbo-kunstsector en de wo-sectoren taal en cultuur en gezondheidszorg zijn meer geïnteresseerd in het opdoen van studie-ervaring in het buitenland dan studenten in de overige sectoren.



Figuur 11: Bronnen van financiering van buitenlandse studie-activiteiten (%)

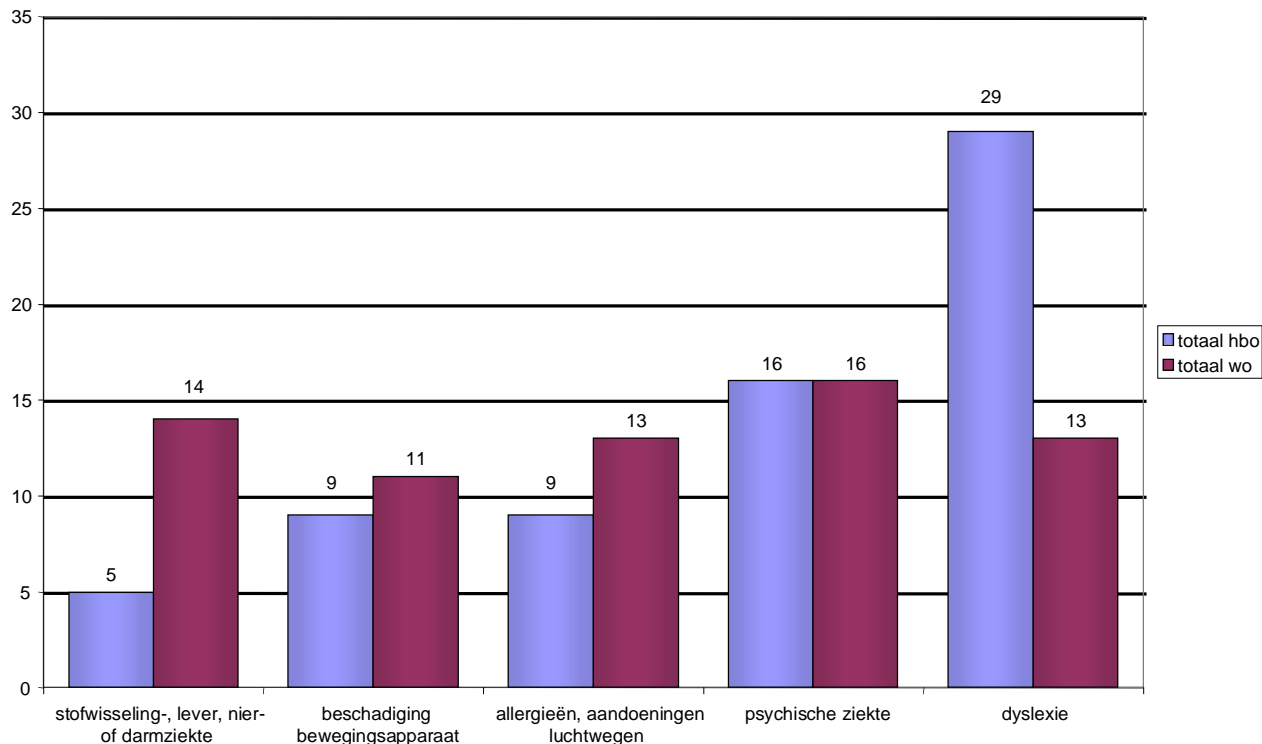
Ruim 70% van de studenten heeft het onderwijsgerelateerde verblijf in het buitenland (deels) gefinancierd met een bijdrage van ouders of partner en met inkomen uit werk. Hbo-studenten (30%) financieren hun verblijf in het buitenland vaker dan wo-studenten (18%) door te werken in het buitenland. Wo-studenten maken meer dan hbo-studenten gebruik van subsidies van de eigen instelling (48% versus 26%) of een subsidie in het kader van een programma (42% versus 26%).

## Studie en handicap



**Figuur 12: Studenten waarvan volgen van opleiding beïnvloed wordt door handicap, per sector (%)**

In 2001 geeft iets meer dan 5% van de studenten in het hoger onderwijs aan hinder van een handicap te ervaren bij de studie. De sectoren hbo-kunst en wo-taal en cultuur herbergen een relatief hoog percentage gehandicapten. In de sector economie (hbo en wo), hbo-landbouw en wo-natuur treffen we minder studenten met hinder van een handicap aan.

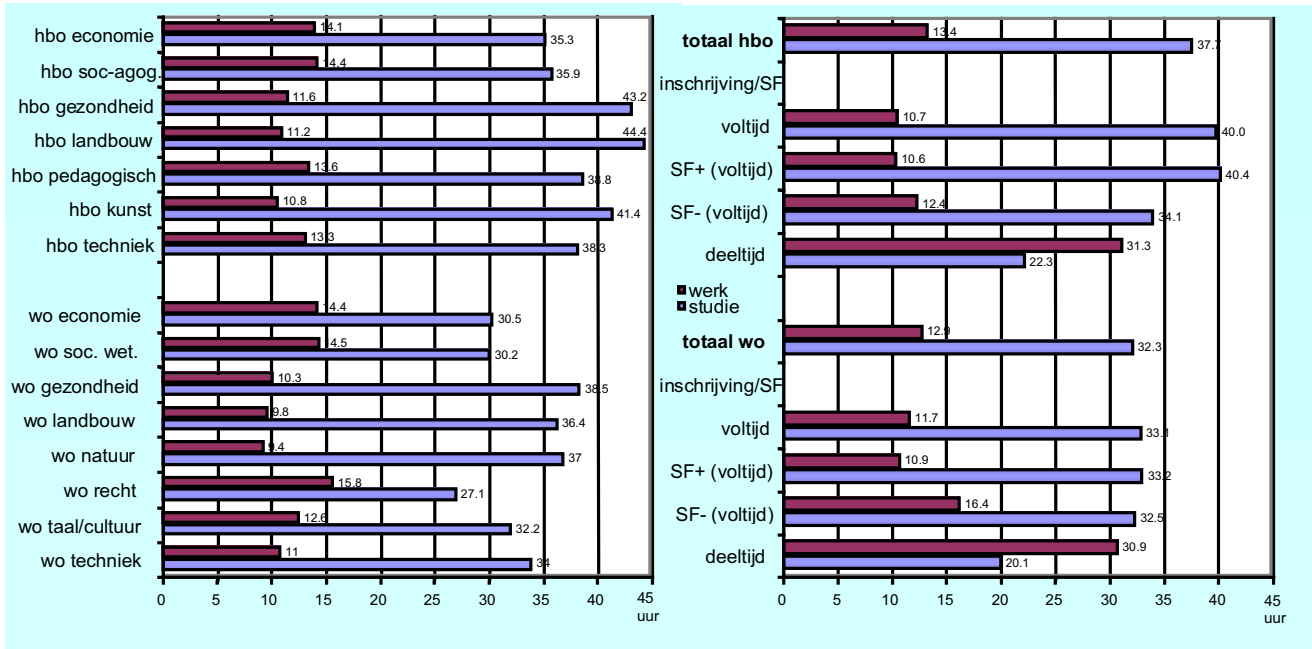


**Figuur 13: Handicaps naar hbo en wo (%)<sup>1</sup>**

Zowel in het hbo als in het wo zijn dyslexie en psychische ziektes de meest voorkomende aandoeningen, gevolgd door allergieën en beschadiging van het bewegingsapparaat. In het wo worden ook stofwisselingsziekten relatief vaak genoemd.

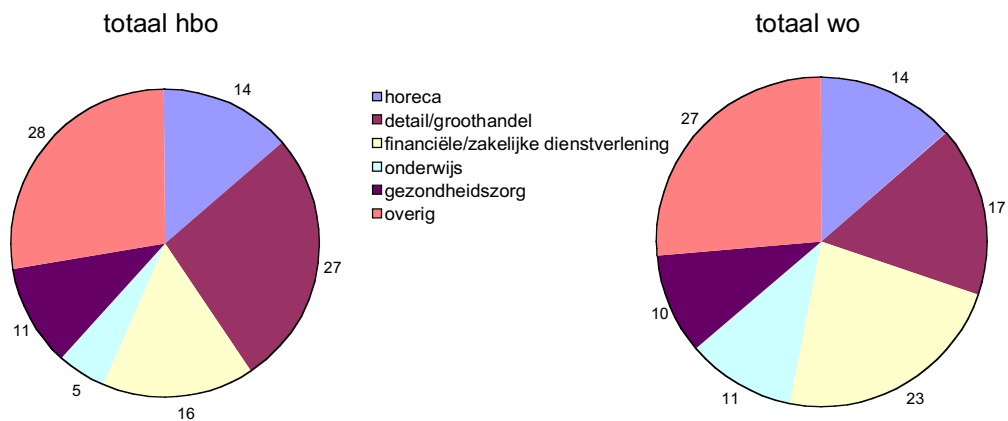
<sup>1</sup> Behalve de in de figuur genoemde aandoeningen is gevraagd naar: slechtziendheid, slechthorendheid, huidziekte, chronische keel, neus of oorklachten en beschadiging zenuwstelsel.

## Tijdsbesteding aan studie en werk



Figuur 14: Tijdsbesteding aan studie en werk (uur per week)

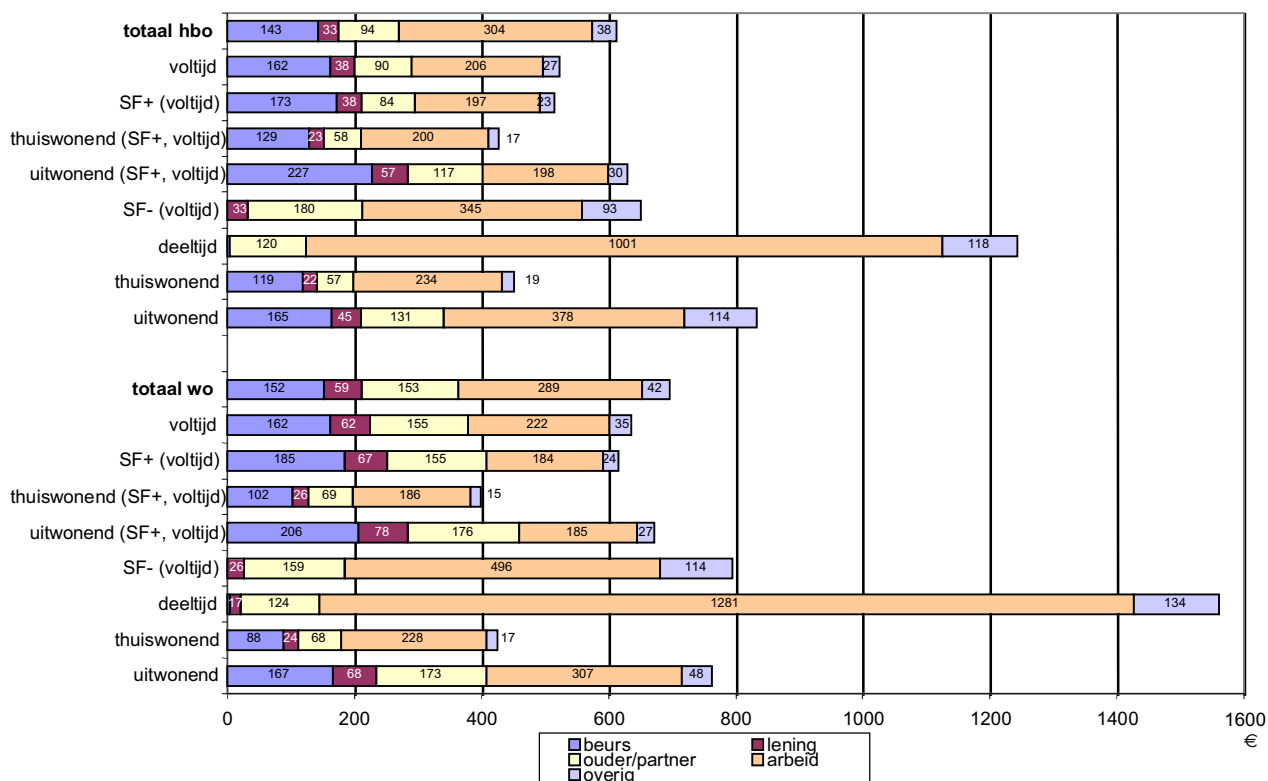
De gemiddelde tijdsbesteding aan studie en werk voor de gehele onderzoeksgroep bedraagt 49 uur per week. Daarvan wordt 13 uur aan werk en 36 uur aan de studie besteed. Hbo-studenten blijken met bijna 38 uur per week gemiddeld ruim 5 uur meer tijd aan hun studie besteden. Dit verschil wordt grotendeels verklaard door de grotere tijdsbesteding van hbo'ers aan stages en/of scripties. Binnen het hbo zijn met name de studies binnen de sectoren landbouw, gezondheid en de kunst tijdsintensief. Hbo-studenten in deze sectoren besteden gemiddeld meer dan 40 uur per week aan hun studie. In het wo zijn het de studenten in de sector gezondheid die met gemiddeld 39 uur de meeste tijd aan hun studie besteden, op de voet gevolgd door studenten natuur en landbouw. De rechtenstudenten besteden met gemiddeld 27 uur per week aanzienlijk minder tijd aan hun studie. Deeltijdstudenten in het hbo en het wo besteden aanzienlijk meer tijd aan werken dan aan studeren. In het hbo verschillen voltijdstudenten met en zonder studiefinanciering niet in de tijd die wordt besteed aan werk. Binnen het wo geldt dit voor de tijd die wordt besteed aan de studie.



**Figuur 15: Verdeling van werkende studenten over arbeidsmarktsectoren (%)**

De arbeidsmarktsectoren waar studenten het meest werkzaam zijn betreffen de detail/groothandel, de financiële/zakelijke dienstverlening, de horeca en de gezondheidszorg. Hbo-studenten werken vaker dan wo-studenten in de detail/groothandel. Wo-studenten zijn vaker dan hbo-studenten werkzaam in de financiële/zakelijke dienstverlening en in het onderwijs.

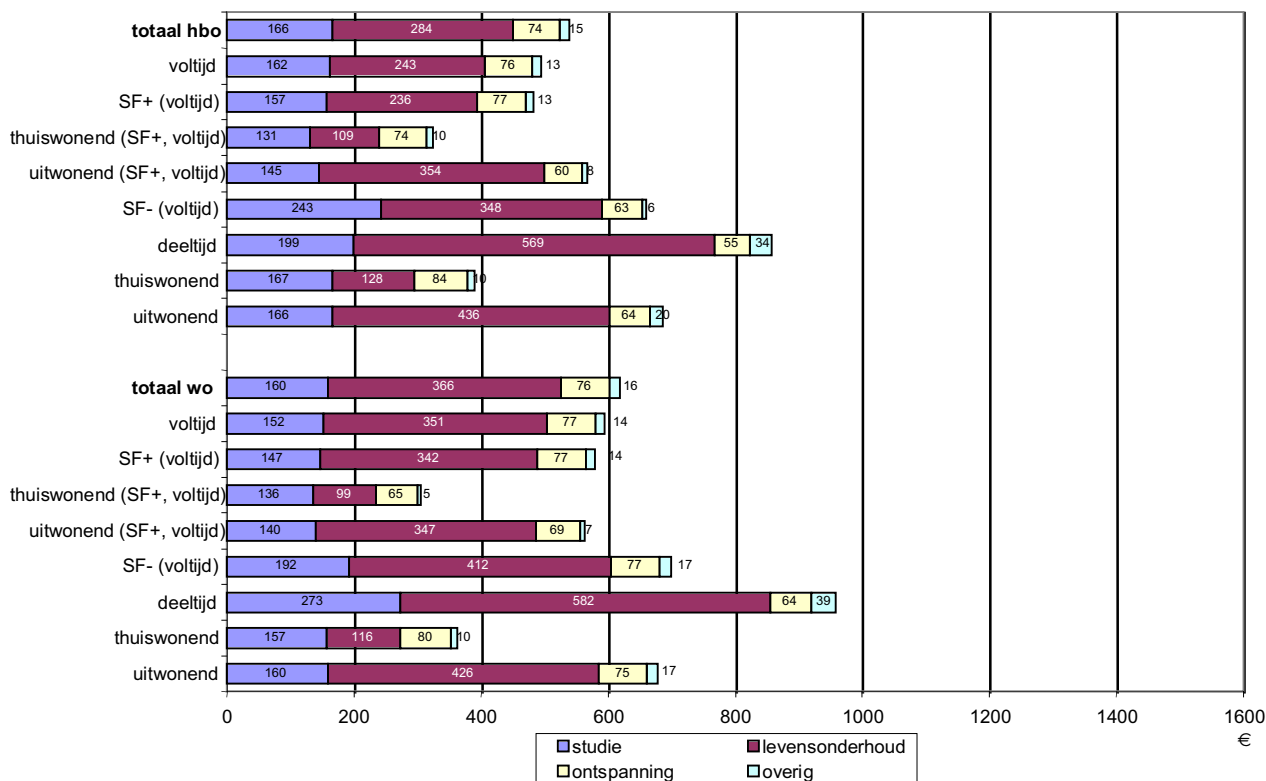
## Inkomsten en uitgaven



Figuur 16: Inkomsten van studenten (€)

Het gemiddeld maandelijkse inkomen van studenten in het hoger onderwijs (afgezien van bedragen in natura) bedraagt 641 euro (hbo: 612 euro, wo: 695 euro). Hbo-studenten ontvangen zowel uit reguliere inkomensbronnen als uit bijdragen in natura minder inkomen dan wo-studenten.

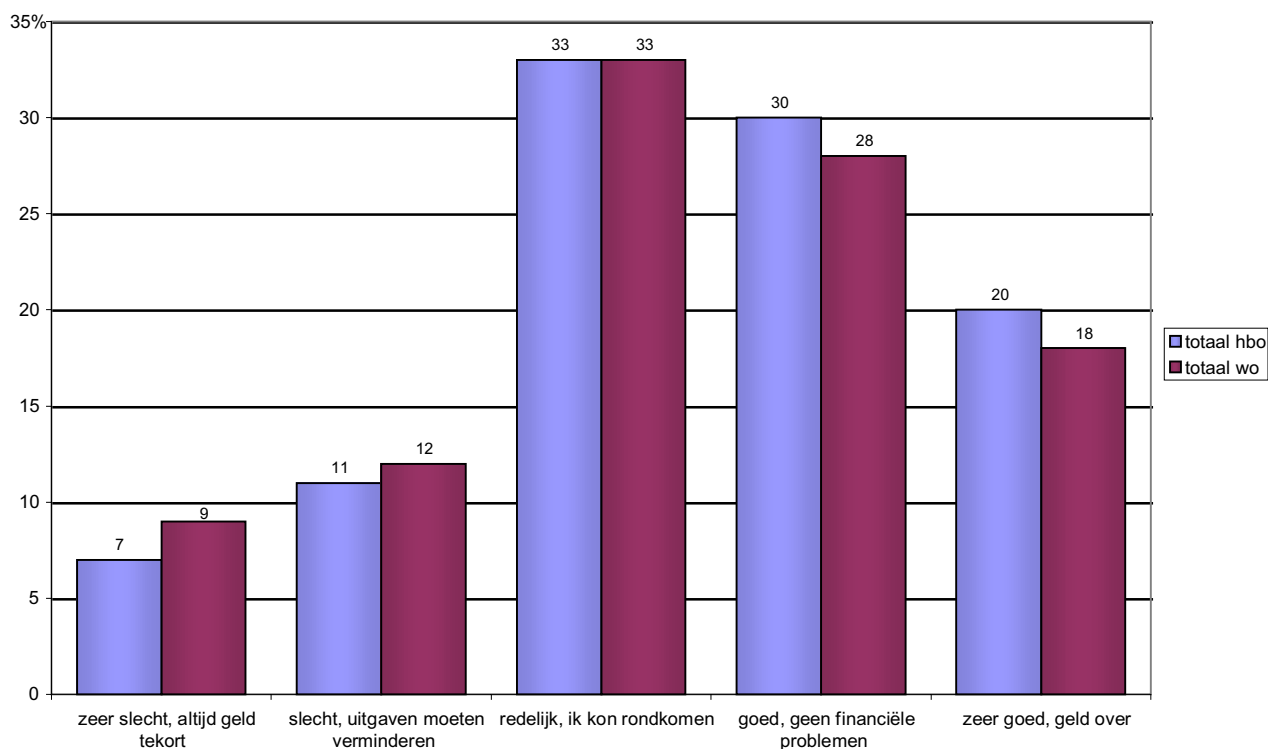
Het inkomen van studenten in het hoger onderwijs bestaat voor bijna de helft (299 euro) uit inkomsten uit arbeid. Inkomsten uit beurzen bedragen gemiddeld 146 euro (23%), terwijl leningen en overige inkomsten gezamenlijk 12% van het totaalinkomen bedragen, ongeveer 82 euro per maand. Financiële bijdragen van ouders en of partners zijn met 115 euro goed voor 18% van het totaal inkomen. Voltijdstudenten die geen inkomsten uit studiefinanciering ontvangen verdienen gemiddeld bijna 500 euro (wo) dan wel 350 euro (hbo) per maand, terwijl de inkomsten uit betaald werk voor studenten met studiefinanciering gemiddeld minder dan 200 euro bedragen. Het zijn met name de deeltijdstudenten die nagenoeg hun gehele inkomen (hbo: 82%, wo: 81%) uit betaalde arbeid genereren en bovendien een beduidend hoger totaalinkomen bezitten dan de overige studenten.



Figuur 17: Uitgaven van studenten (€)

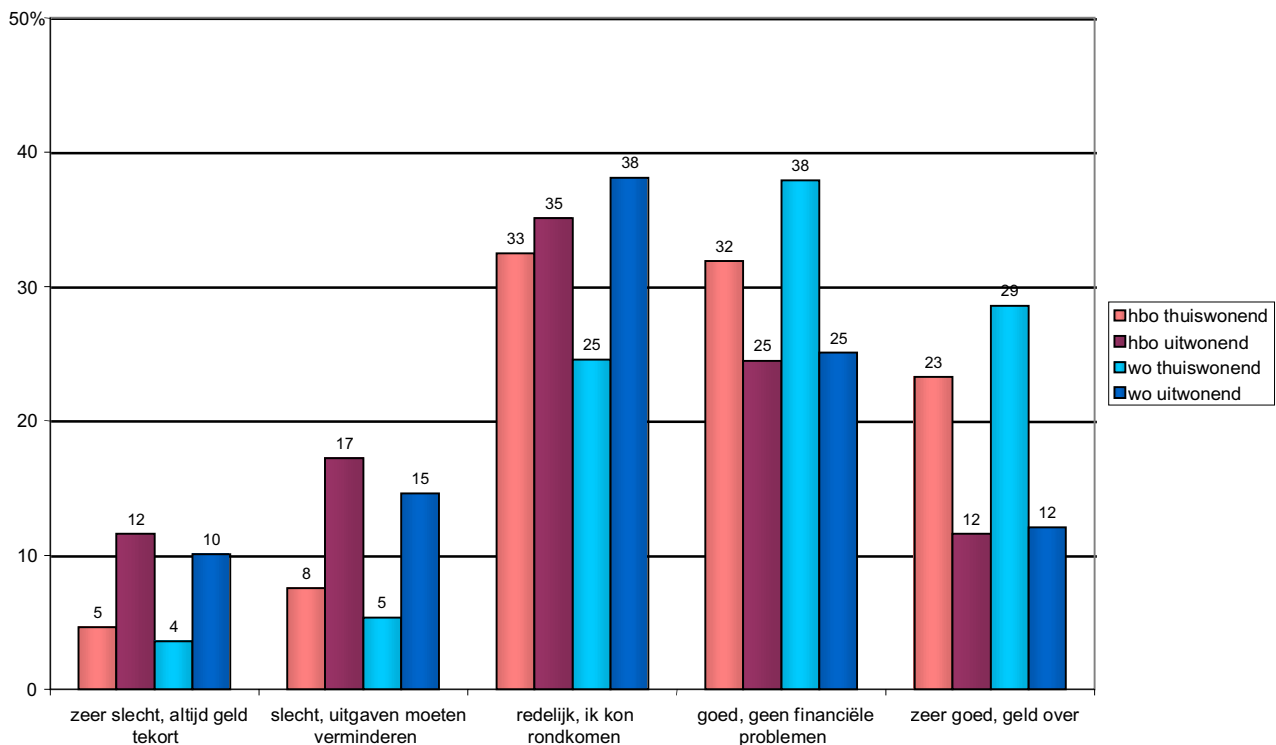
Studenten geven gemiddeld 164 euro per maand (29%) uit aan studiekosten. Dit zijn collegegelden, bijdragen aan de onderwijsinstelling, kosten van studieboeken en andere leermiddelen en reiskosten (exclusief de kosten voor de OV-studentenkaart). Kosten voor het levensonderhoud, waartoe huisvestingskosten, verzekeringskosten, levensmiddelen en kleding behoren, bedragen gemiddeld ongeveer 314 euro per maand en vormen daarmee de grootste uitgavenbron (55%). Ontspannende activiteiten, zoals uitgaan, kosten ongeveer 74 euro per maand (13%). Deeltijd- en voltijdstudenten als ook uit- en thuiswonenden verschillen met name in de mate waarin zij uitgaven voor levensonderhoud doen. Uitwonenden hebben meer dan drie maal zoveel uitgaven voor levensonderhoud als thuiswonende studenten en deeltijdstudenten bijna twee maal zoveel als voltijdstudenten.





**Figuur 18: Financiële positie**

De directe inkomsten van de studenten (figuur 16) liggen gemiddeld ruim 70 euro hoger dan de gemiddelde uitgaven (figuur 17, daarbij wordt aangetekend dat inkomsten in natura en in de vorm van de OV-kaart niet in deze vergelijking zijn meegenomen). Op grond van deze cijfers kan worden geconcludeerd dat studenten gemiddeld genomen in financiële zin positief in balans zijn. Bijna een op de vijf studenten geeft echter aan dat de financiële situatie slecht tot zeer slecht is. In het wo is deze groep iets groter dan in het hbo (21% respectievelijk 18%).

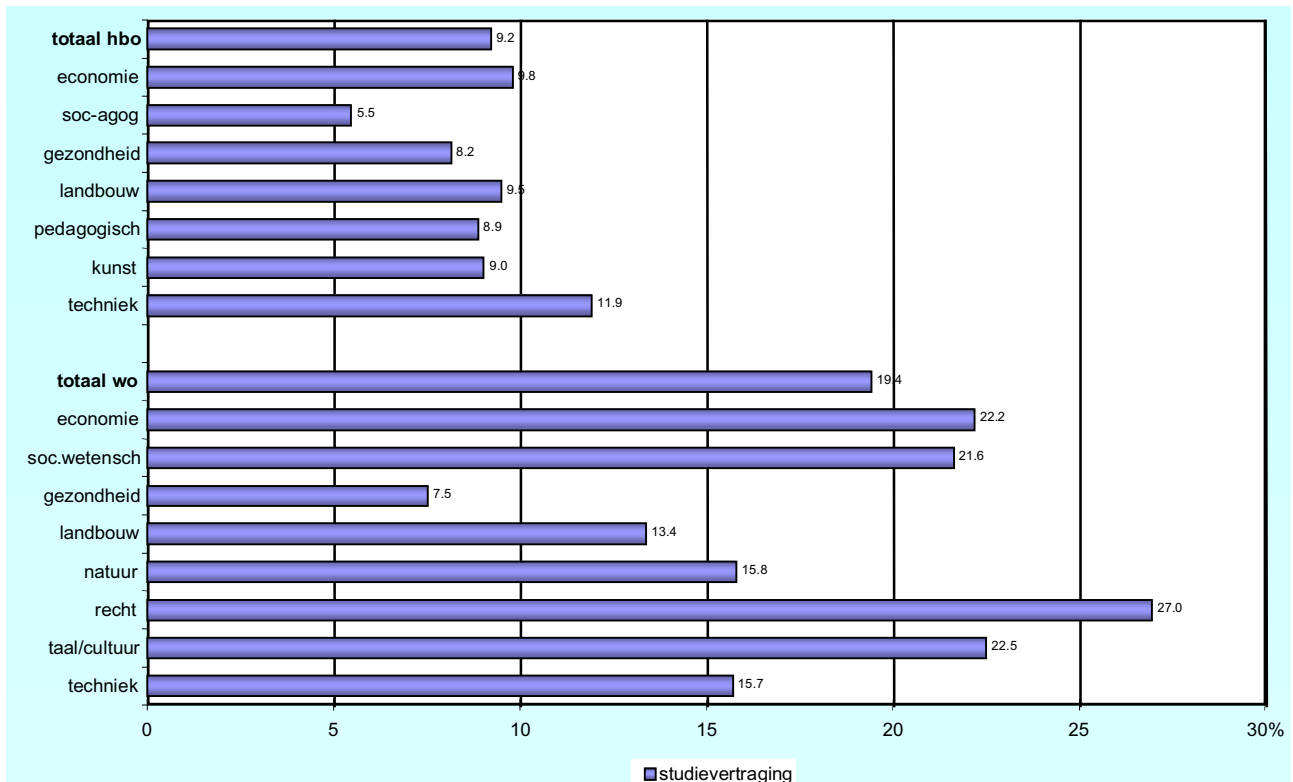


**Figuur 19: Financiële positie van voltijdstudenten met studiefinanciering in hbo en wo**

In figuur 19 staat de financiële positie van voltijdstudenten met studiefinanciering centraal. In de figuur wordt een onderscheid gemaakt tussen thuis en uitwonende studenten in het hbo en het wo. Voor zowel hbo als wo studenten geldt dat de financiële positie van uitwonende studenten slechter is dan die van thuiswonende studenten. Bijna 30% van de uitwonende hbo-studenten geeft aan dat de financiële situatie (zeer) slecht is tegen 12% van de thuiswonende hbo-studenten. In het wo zien we een soortgelijk beeld. Van de uitwonende wo-studenten zegt 25% financiële situatie als (zeer) slecht te ervaren tegen 9% van de thuiswonende wo-studenten.

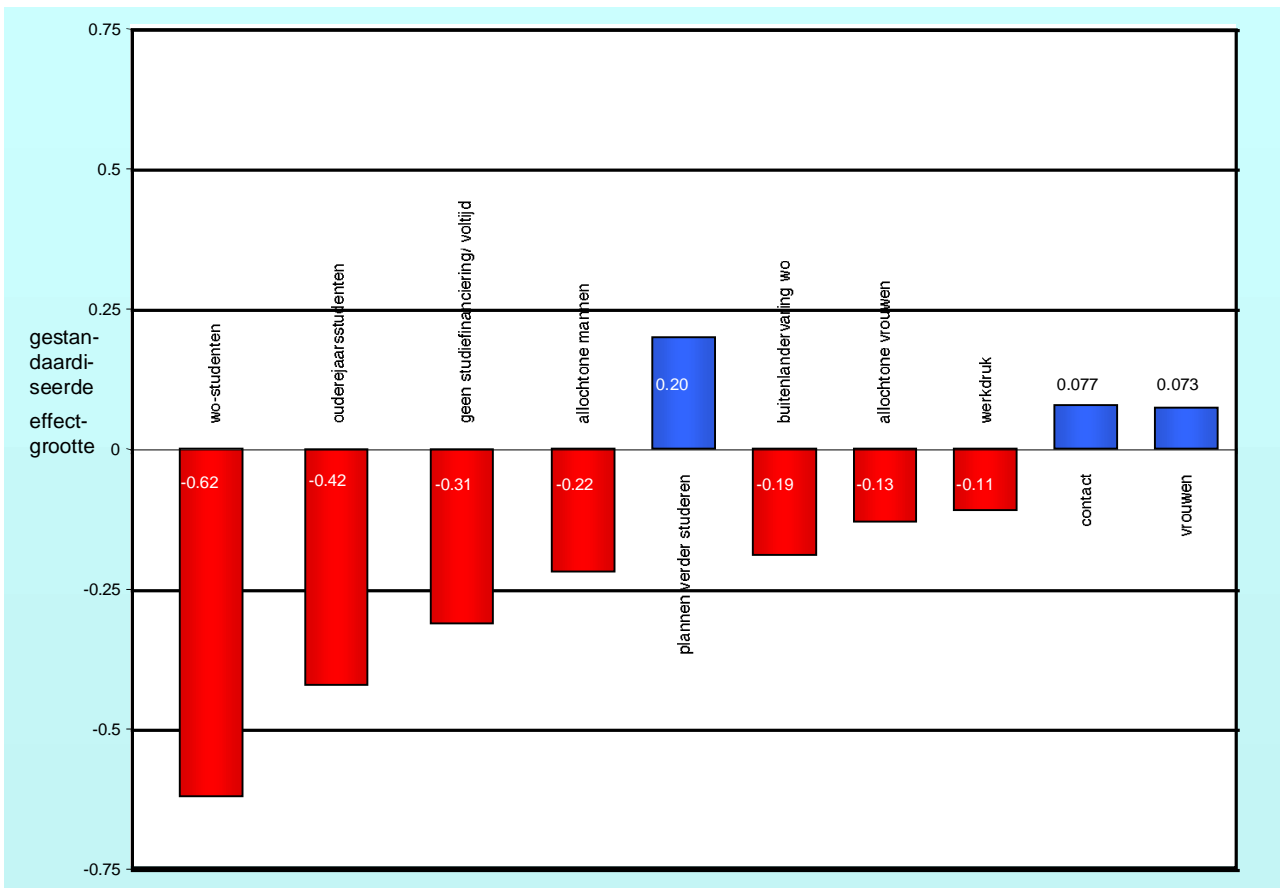
## Determinanten van studievoortgang

In hoeverre doen zich verschillen voor in studievoortgang dan wel studievertraging tussen studenten in hbo en wo en tussen sectoren en kunnen we verschillen tussen studenten in studievoortgang toewijzen aan specifieke factoren?



Figuur 20: Studievertraging per sector (% over alle jaren)

Studenten in het hoger onderwijs liggen gemiddeld 12,8% op hun studieschema achter. De achterstand van wo-studenten op hun studieschema (19%) is beduidend groter dan dat van de hbo-studenten (9%). Binnen het hbo is de sociaal-agogische sector relatief het meest succesvol met een achterstand op het reguliere studieschema van minder dan 6%. De sectoren economie en vooral techniek blijven achter in gerealiseerde studievoortgang. Binnen het wo behalen studenten gezondheidsstudies verreweg de meeste studievoortgang. Rechtenstudenten hebben de grootste studieachterstand (27%).



Figuur 21: Determinanten van studievoortgang

In bovenstaande figuur zijn die aspecten weergegeven die sterk samenhangen met de studievoortgang van studenten. Wo-studenten behalen beduidend minder studievoortgang dan hbo-studenten. Ouderejaars studenten hebben een grotere studieachterstand dan eerstejaars studenten. Voltijdstudenten die geen studiefinanciering ontvangen blijven achter in studievoortgang. Een positief effect op de studievoortgang wordt geconstateerd indien studenten verder studeren in hun toekomstplannen opnemen. Daarentegen behalen studenten die onderwijservaring opdoen in het buitenland minder studievoortgang. De ervaren werkdruk heeft een negatief effect op de studievoortgang terwijl juist de mogelijkheid tot contacten met docenten en een goede sfeer binnen de opleiding een positieve impuls geeft aan de studievoortgang. Vrouwelijke studenten liggen gemiddeld beter op studieschema dan hun mannelijke collega's. Allochtone vrouwen presteren duidelijk beter dan allochtone mannen en daarmee vergelijkbaar met het geheel gemiddelde van de studenten.