

De voorzitter van de Tweede Kamer  
der Staten-Generaal  
Postbus 20018  
2500 EA DEN HAAG

Uw brief van	Ons kenmerk	Contactpersoon	Zoetermeer
	AP/PSW/2003/41431		2 september 2003
Onderwerp		Doorkiesnummer	
Ziekteverzuim	2		

Hierbij presenteer ik u de ziekteverzuimcijfers voor de sectoren basis-, speciaal- en voortgezet onderwijs over het jaar 2002. Ook informeer ik u over de trendcijfers ziekteverzuim en de uitvoering van de arboconvenanten in primair- en voortgezet onderwijs in het eerste kwartaal van 2003.

#### *Ziekteverzuimcijfers voor basis-, speciaal- en voortgezet onderwijs*

Voor alle drie sectoren wordt over het jaar 2002 een daling van het ziekteverzuimpercentage vastgesteld. De daling is medio 2001 ingezet, binnen een jaar na de ondertekening van het eerste arboconvenant voor PO en VO. In het deelconvenant 'Verzuimbegeleiding en Reï ntegratie PO en VO' is de afspraak gemaakt om het ziekteverzuim in drie jaar tijd terug te brengen met één procentpunt ten opzichte van het niveau in 1999. Ik ben verheugd u te mogen melden dat in het primair onderwijs het ziekteverzuim onder het afgesproken niveau van één procentpunt daling ten opzichte van het ziekteverzuimniveau van 1999 is gekomen. De verwachting is dat in de loop van 2003 deze mijlpaal ook voor het voortgezet onderwijs gehaald zal worden.

Vergeleken met 2001 is het ziekteverzuim in het basisonderwijs en in het voortgezet onderwijs in het jaar 2002 met 0,8% afgenomen. In de praktijk komt dit percentage van 0,8% neer op circa 800 fulltime leraren in het basisonderwijs en 470 fulltime leraren in het voortgezet onderwijs.

## Ziekteverzuimcijfers onderwijzend personeel PO/VO/SO in 2002:

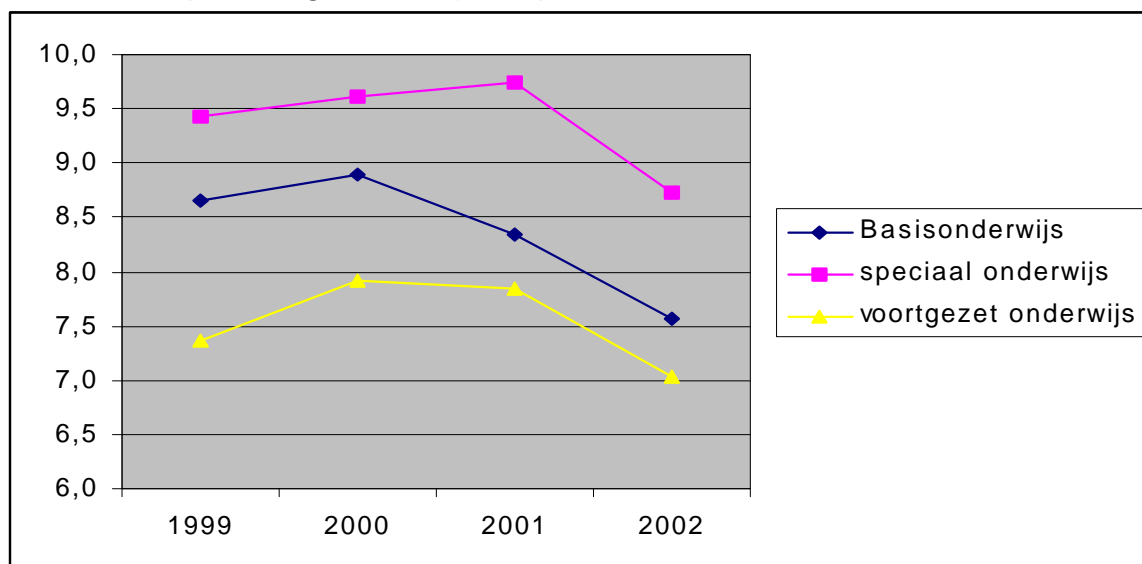
	Verzuim percentage	Meldings frequentie	Gemiddelde verzuimduur
Basisonderwijs	7,57	0,94	28,6
Speciaal Onderwijs	8,73	1,29	25,5
Voortgezet Onderwijs	7,03	1,49	19,4

## Ziekteverzuimpercentage onderwijzend personeel 1999-2002

	1999	2000	2001	2002
Basisonderwijs	8,65	8,90	8,35	7,57
Speciaal Onderwijs	9,43	9,61	9,75	8,73
Voortgezet Onderwijs	7,36	7,92	7,84	7,03

Bron: Regioplan

## Ziekteverzuimpercentage onderwijzend personeel



Het ziekteverzuimpercentage is exclusief zwangerschaps- en bevallingsverlof en inclusief ziekteverzuim langer dan één jaar. Het onderzoek naar de ziekteverzuimcijfers wordt uitgevoerd door Regioplan Onderwijs en Arbeidsmarkt B.V. in opdracht van het ministerie van OCenW en de Stichting Vervangingsfonds en Bedrijfsgezondheidszorg voor het onderwijs (Vf-BGZ). Vanaf 1999 worden de verzuimaten op deze wijze berekend en eens per jaar worden deze gegevens geanalyseerd en gerapporteerd. Na de zomer zal deze analyse afgerond zijn en zal de rapportage hierover naar de Kamer verzonden worden.

*Trendcijfers ziekteverzuim eerste kwartaal 2003*

De trendcijfers ziekteverzuim van het eerste kwartaal van 2003 geven aan dat de daling van het verzuim blijft voortzetten. De daling van het ziekteverzuim is in het eerste kwartaal van 2003 sterker dan in de voorgaande kwartalen.

De trendcijfers geven een indicatie van de ontwikkeling van het ziekteverzuim in het huidige jaar en zijn gebaseerd op ongecorrigeerde standgegevens.

*Kwartaalrapportage uitvoering deelconvenanten PO en VO 1<sup>ste</sup> kwartaal 2003*

In het verlengde van de CAO 2000-2002 is een aantal deelconvenanten afgesproken dat tot doel heeft het ziekteverzuimpercentage terug te dringen, reïntegratie te bevorderen, de werkdruk te verminderen en de hoogverzuim scholen beter te ondersteunen. In de bijgaande rapportage wordt een overzicht gegeven van de uitvoering van de afspraken gedurende het 1ste kwartaal van 2003.

Geconstateerd kan worden dat:

- Er in het totaal 843 convenantscholen zijn benaderd voor een begeleidingstraject waarvan er inmiddels 744 zijn afgerond. Dit betekent dat de doelstelling van het bereiken van 10% van de scholen met het hoogste verzuim is gehaald;
- De begeleiding van de scholen zeer succesvol is geweest; het ziekteverzuim is gemiddeld met 2,6% gedaald en de eerste onderzoeken blijken dat er een blijvend effect is op het ziekteverzuim;
- Het vervolgproject convenant/hog verzuim scholen per februari 2003 is gestart.
- Het aantal aanvragen voor Zorgbemiddeling in het eerste kwartaal beperkt is vanwege het feit dat het product slechts 'low profile' wordt aangeboden. Het Vervangingsfonds wil na de zomervakantie met een aangepaste regeling komen gericht op het reïntegreren van langdurig zieke medewerkers c.q. zieke medewerkers waarvan het reïntegratietraject is vastgelopen;
- De Subsidie Individuele Reïntegratie (SIR) succesvol is. Dit blijkt onder andere uit het aantal aanvragen dat elk kwartaal toeneemt. In het eerste kwartaal van 2003 waren er 947 aanvragen, het totaal uitgekeerde bedrag sinds de start van de regeling op 1 mei 2000 komt daarmee op ruim €8,8 miljoen, verdeeld over 7,329 aanvragen.
- Het overgrote deel van de werknemers (89%), waarvoor een traject is gestart door middel van de SIR, heeft weer (gedeeltelijk) het werk hervat.
- De Subsidie ter Voorkoming van Uitval van Onderwijspersoneel (SVUO) zal wegens uitputting van de middelen aan het einde van dit jaar worden beëindigd. In het eerste kwartaal van 2003 zijn er 338 aanvragen binnengekomen.
- De SVUO is van nut geweest - de betrokkenen zijn in hoge mate tevreden over de wijze waarop de begeleidingstrajecten zijn uitgevoerd en met name waarin de trajecten aansloten op hun problematiek.
- De SVUO heeft laten zien dat maatregelen in de preventieve sfeer (langdurig) verzuim kunnen verminderen dan wel voorkomen.
- Er in het kader van de voorlichtingscampagne *Uitgesproken!Gezond* een vijftal regionale conferenties gehouden zijn waar de bespreekbaarheid van ziekteverzuim dichter bij het schoolmanagement gebracht is.

De minister van Onderwijs, Cultuur en Wetenschappen,

(Maria J.A. van der Hoeven)