

Samenvatting

Helpen bij opgroeien en opvoeden: eerder, sneller en beter

Een advies over vroegtijdige signalering en interventies bij opvoed- en opgroei problemen

Opgesteld door de Inventgroep, te weten:

Prof. Dr. Jo Hermanns, Dr. Ferko Öry, Prof. Dr. Guus Schrijvers

Met medewerking van: Prof. Dr. Marianne Junger, Drs. Marjolijn Blom

September 2005

Correspondentieadres:

Dhr. A.J.P. Schrijvers

Julius Centrum

Postbus 85500

3508 GA Utrecht

Tel. 030-250 9359

E. a.j.p.schrijvers@umcutrecht.nl

Vroegtijdige signalering en interventies bij opvoed- en opgroei problemen

De opdracht aan de Inventgroep

Veel problemen in het leven van mensen hebben hun wortels in de jeugd. Het tijdig signaleren van (het ontstaan van) deze problemen en het bieden van de benodigde ondersteuning, hulp of zorg aan kinderen, jongeren en hun ouders kan vaak voorkómen dat er onnodig menselijk leed en vermijdbare maatschappelijke kosten ontstaan. Het thema 'Vroegsignalering' is daarom één van de speerpunten van de 'Operatie Jong'. Door de staatssecretaris van VWS, mevrouw drs. Clémence Ross-van Dorp, is een 'Inventgroep' samengesteld die de opdracht kreeg om voorstellen te doen op dit terrein. Deze Inventgroep kreeg de opdracht om op basis van onderzoek van de nationale en internationale wetenschappelijke literatuur voorstellen te doen voor instrumenten en procedures om problemen in het opvoeden en opgroeien tijdig te signaleren, voorstellen te doen voor effectief gebleken interventies en voor een infrastructuur waarin signalering en interventie effectief en efficiënt kunnen plaatsvinden.

De Inventgroep heeft zich in haar opdracht geconcentreerd op externaliserende en internaliserende problemen bij kinderen en jongeren, en zorgwekkende opvoedingssituaties. Onder externaliserende problemen wordt negatief, naar buiten gericht gedrag verstaan: ernstige ongehoorzaamheid, dwars en tegendraads gedrag, fysieke en verbale agressie, delinquentie. Vaak is er een samenhang met verslaving en 'risk taking behavior'. Internaliserende problemen zijn meer naar binnen gericht zoals angsten, dwangmatig gedrag, depressie, suicidaliteit. Zorgwekkende opvoedingssituaties zijn gezinsomstandigheden waarin kinderen niet de garantie hebben dat er een 'good enough' opvoeding geboden wordt. Dit impliceert dat de rechten van kinderen geschonden worden.

Werkwijze

De Inventgroep heeft haar voorstellen gebaseerd op een nationaal, maar vooral internationaal literatuuronderzoek en contacten met een aantal toonaangevende internationale onderzoekers. Verder onderhield zij tijdens haar studie nauw contact met vertegenwoordigers van verschillende departementen en stemde zij haar werkzaamheden af met eindverantwoordelijken voor de Operatie Jong. Daarnaast is er op verschillende momenten overleg geweest met circa 150 Nederlandse beroepsbeoefenaren, werkontwikkelingsorganisaties, koepelorganisaties, onderzoekers, overheden enzovoorts. Dit kreeg onder andere de vorm in twee series groepsbijeenkomsten en in het vragen om schriftelijke reacties aan circa zestig landelijke organisaties op een eerste concept. Prof. dr. Corine de Ruiter en prof. dr. Dolf van Veen hebben op verzoek van de Inventgroep met een positionpaper gereageerd op een eerste concept. Dit heeft er onder andere toe geleid dat een bijlage over risicotaxatie van de hand van prof. de Ruiter aan het rapport is toegevoegd.

De Inventgroep heeft wetenschappelijke criteria voorop gesteld in de keuzes die gemaakt zijn. Dat betekent dat een relatief groot aantal Nederlandse, goed doordachte, veelbelovende, maar nog niet voldoende wetenschappelijk geëvalueerde instrumenten en interventies niet de eerste keuze konden zijn.

Voorstellen voor instrumenten voor vroegsignalering

De Inventgroep stelt vast dat signaleren in beginsel een taak is voor een ieder die met kinderen en ouders omgaat. Professionals zoals leidsters in de peuterspeelzalen en kinderopvang, leerkrachten, medewerkers van de jeugdgezondheidszorg, maar ook werkers in de volwassenenzorg zoals maatschappelijk werkers, verslavingswerkers en werkers in de geestelijke gezondheidszorg hebben de plicht om alert te zijn op signalen van problemen en moeten daarvoor open staan. Ouders, kinderen en jongeren zelf zijn daarbij niet alleen een belangrijke bron van informatie maar vaak ook degenen die een probleem het eerst signaleren en daarvoor hulp gaan zoeken. Dat veronderstelt een bepaalde deskundigheid bij deze professionals maar ook structuren waarin signalen besproken en beoordeeld kunnen worden en zondig kunnen leiden tot doorverwijzing. Van grote betekenis is dat professionals deze signalen kunnen interpreteren, ook rekening houdend met culturele en etnische verschillen in de samenleving. De hier voorgestelde instrumenten zijn een aanvulling op deze competenties van professionals en instellingen.

Voorgesteld wordt een systeem van een signaleringsinstrumentarium dat met elkaar aanvullende strategieën werkt.

1. Zo vroeg mogelijk (liefst vóór of snel na de geboorte) door een korte screening signaleren van toekomstige ernstig zorgwekkende opvoed- en opgroeisituaties op basis van een lijst van risicofactoren.
2. Op verschillende momenten in de ontwikkeling van een kind signaleren van internaliserende en externaliserende problemen alsmede zorgwekkende opvoedingssituaties op basis van indicaties van risicoprocesen die erop wijzen dat er een probleem aan het ontstaan is.

3. Het op vastgestelde tijdstippen met eenvoudige breed toegepaste screeningsinstrumenten signaleren van problemen in opvoeding en ontwikkeling die, ondanks de eerste twee strategieën toch niet eerder onderkend zijn en nu manifest zijn.
4. Taxatie van veiligheidsrisico's (voor en door kinderen) en jongeren vóór tijdens en na interventies.

Voor verschillende leeftijdsfasen worden verschillende instrumenten voorgesteld. Niet in alle strategieën, alle leeftijds groepen en alle typen problemen blijken er instrumenten beschikbaar te zijn die aan alle eisen voldoen. In die gevallen is een indicatie gegeven van een instrument dat voor verdere ontwikkeling in aanmerking komt. Verder onderzoek zal moeten aantonen of dit een goede keuze is of dat het beter is nieuwe instrumenten te ontwikkelen. Bij de keuze van de instrumenten is, naast de eis dat ze in technische zin valide zijn, erop gelet of ze in de professionele en institutionele context waarin ze gebruikt dienen te worden ook praktisch toepasbaar zijn (kijkend naar bijvoorbeeld beschikbare tijd van professionals en de vereiste deskundigheid in de instelling). Daarnaast is er gelet op 'ketenkwaliiteit', dat wil zeggen dat er gezocht is naar instrumenten die in meerdere sectoren toepasbaar zijn en instrumenten waarvan de resultaten eenvoudig overdraagbaar zijn.

Tabel 1 bevat de voorgestelde signaleringsinstrumenten. Cursief gedrukte instrumenten vereisen nog verder onderzoek.

Tabel 1. Overzicht signaleringsinstrumenten.

	1	2	3	4
Jeugdgezondheidszorg 0-19	Dunedin Family Services Indicator	<i>Protocol Samen Starten</i>	1. Parent Child Conflict Tactics Scale 2. <i>Vragenlijst Onvervulde Behoeftte aan Opvoedingsondersteuning</i> 3. Juvenile Victimization Questionnaire 4. <i>Infant-Toddler Social & Emotional Assessment</i> 5. Suicide Ideation Questionnaire (+ JR) 6. Strengths and Difficulties Questionnaire	
Onderwijs		<i>Diagnostisch Informatie en Management Systeem</i>	Strengths and Difficulties Questionnaire	
Peuterspeelzalen en kinderopvang			Strengths and Difficulties Questionnaire	
Huisarts	Dunedin Family Services Indicator		1. Suicide Ideation Questionnaire (+ JR) 2. Strengths and Difficulties Questionnaire	
Ziekenhuizen			<i>SPUTOVAMO</i> (par. 3.4)	
Politie				
HALT		<i>Risicovolle Ontwikkelingspaden Delinquentie</i>	Strengths and Difficulties Questionnaire	
Tweedelijns voorzieningen				1. <i>Child Abuse Risk Evaluation</i> 2. Early Assessment Risk List 3. Structured Assessment of Violence in Youth

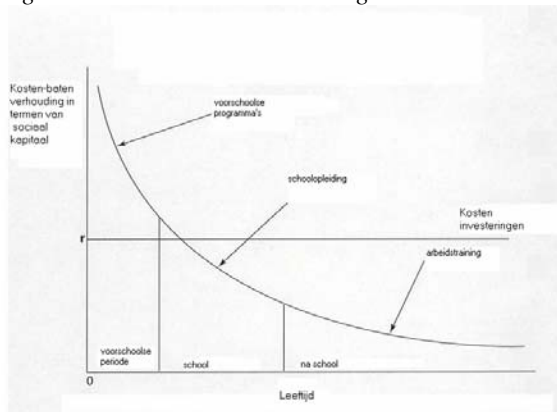
Naast de instrumenten in de tabel bepleit de Inventgroep het gebruik van (eenvoudige) meldcodes voor kindermishandeling in alle instellingen en voorzieningen die met kinderen en ouders werken, ook in sportverenigingen en vrijetijdclubs. De tabel laat zien dat er nog witte plekken zijn. Ook hier is nog spuurwerk, ontwikkelwerk en onderzoek nodig.

Bij uitvoering van de bovenstaande voorstellen zullen bij een aantal kinderen, jongeren en gezinnen (toekomstige) problemen gesignaleerd worden. Met die signalen moet vervolgens iets gebeuren. Als met de voorgestelde instrumenten een probleem wordt gesignaleerd, is doorgaans niet direct duidelijk wat er precies aan de hand is en wat het best kan gebeuren. Van signaal naar interventie zal een procedure moeten worden gevolgd waarin een signaal wordt gecheckt, een probleem wordt geanalyseerd en een plan van aanpak wordt vastgesteld. Valide risicotaxatie-instrumenten hebben het voordeel dat ze, naast het bepalen van het risico, ook de mogelijkheden en richting aangeven voor het hanteren van die risico's, dus van de interventies. Ook is het zo dat interventies soms worden aangeboden terwijl er nog geen enkel individueel probleem of risicoproces gesignaleerd is. Dat is bijvoorbeeld het geval als een kind of gezin tot een zogenaamde risicogroep behoort.

Voorstellen voor interventies

De Inventgroep stelt vast dat wereldwijd een redelijke consensus is ontstaan over de noodzaak van vroegtijdig ingrijpen boven interventies op latere leeftijd. In figuur 1 wordt duidelijk dat het rendement van vroege investeringen in het opvoeden en opgroeien groter is dan latere investeringen. Een aanbeveling is dan ook om de financiële middelen zo te verdelen dat dit principe tot zijn recht komt: verhoog de investeringen in signalering en interventies tijdens de zwangerschap en tijdens de eerste levensjaren zodat situaties niet onnodig verslechteren.

Figuur 1. Kosten-batenverhouding.



De interventies voor de drie probleemgebieden (internaliserende, externaliserende problemen en zorgwekkende opvoedingssituaties) zijn verdeeld naar *selectief* (bedoeld voor een groep met een verhoogd risico op problemen; bijvoorbeeld alle kinderen in een bepaalde wijk, alle kinderen met een zeer laag geboortegewicht, alle gezinnen waarin een echtscheiding plaatsvindt), *geïndiceerd* (voor individuele kinderen/gezinnen die op basis van de strategieën 1, 2 of 4 gesignaleerd zijn) en interventies bij *signalen van risicoprocessen* (voor individuen die volgens strategie 3 de eerste signalen van beginnende problemen afgeven).

Een volledig overzicht van de aanbevolen interventies staat per probleemgebied in tabel 2.

Twee van deze in het buitenland als effectief beoordeelde interventies zijn al in Nederland (soms gedeeltelijk) getest, namelijk de programma's *Taakspel* en *Kaleidoscoop* (Perry Preschool Project). Drie ervan zijn in ontwikkeling, namelijk de programma's *VoorZorg*, (Nurse-Family Partnership), *Triple P* en de *Incredible Years*.

Tabel 2. Overzicht interventies.

	Selectieve interventies	Geïndiceerde interventies	Interventies bij signalen van risicoprocessen
Internaliserende problemen gezin	1. Children of Divorce Intervention Program 2. Family Bereavement Program	Coping With Stress Course	Queensland Early Intervention and Prevention of Anxiety Project
Internaliserende problemen school		1. Counselors Care en Coping and Support Training 2. Penn Prevention Program 3. Coping with depression	1. Primary Mental Health Project 2. Stress Inoculation Training 3. Social Effectiveness Therapy for Children
Externaliserende problemen gezin	1. Behavioral Family Intervention (Triple P programma) 2. Perry Preschool Project	1. Parent Management Training Oregon (PMTO) 2. The Montreal Longitudinal-Experimental Study 3. Incredible Years	1. Video Feedback Training 2. PCIT 3. PMTO
Externaliserende problemen school	1. Taakspel 2. Coping Power		
Zorgwekkende opvoedingssituaties	Chicago Child-Parent Centers Project	Nurse-Family Partnership	

Professioneel- inhoudelijke randvoorwaarden

De voorgestelde signaleringsinstrumenten zijn voor een groot deel niet in het Nederlands vertaald, aangepast en op werkzaamheid getoetst. Hetzelfde geldt voor een aanzienlijk deel van de voorgestelde interventies. Daarnaast is het zo dat de ontwikkelingen op dit terrein gelukkig niet stilstaan. Zowel in Nederland als daarbuiten wordt voortdurend gewerkt aan nieuwe instrumenten en interventies. De Inventgroep is van mening dat signaleringsinstrumenten en interventies eerst valide respectievelijk effectief moeten zijn gebleken alvorens invoering in de praktijk toegestaan is. Een geformaliseerde erkenningsinstantie zal nodig zijn om instrumenten en interventies te beoordelen. Van financiers mag verwacht worden dat ze uitsluitend de toepassing van erkende instrumenten en interventies toestaan. Een gecoördineerd en langdurig onderzoeksprogramma zal noodzakelijk zijn om deze methodische ontwikkeling op niveau te brengen. Het werk van de Inventgroep is slechts een eerste aanzet tot zo'n methodische ontwikkeling. Het is niet bedoeld als laatste woord of standaardwerk met een eeuwigheidsduur over valide signaleringsinstrumenten en effectieve interventies. De Inventgroep ziet haar werk als een impuls voor een wetenschappelijk en maatschappelijk debat over instrumenten en interventies en niet als een afsluiting daarvan. De Inventgroep dringt er wel op aan om meer dan nu het geval is, gebruik te maken van het vaak zeer uitgebreide en zorgvuldige werk dat internationaal in de ontwikkeling en het onderzoek van instrumenten en interventies is gestoken. Het in Nederland geheel nieuw ontwikkelen van instrumenten en interventies of het introduceren van buitenlandse interventies die nog niet doorontwikkeld en goed onderzocht zijn, zal naar de mening van de Inventgroep meer tijd en geld kosten dan het aansluiten bij de omvangrijke internationale expertise.

De professionele uitvoering van signalering en interventie vraagt specifieke competenties van vele professionals. De Inventgroep beveelt aan een nationaal programma voor deskundigheidsbevordering op dit terrein op te zetten. Daarnaast wordt aanbevolen het thema 'het signaleren van zorgwekkende opvoedingssituaties' onder te brengen in het curriculum van de opleidingen van professionals die met kinderen in aanraking komen zodat de kennis in de professionals zelf verankerd is.

De uitvoering van signalering en interventies stelt op een aantal punten extra kwaliteitseisen aan instellingen. Toepassing van valide instrumenten en effectieve interventies stelt niet alleen eisen aan de beschikbaarheid en opleiding van professionals, ICT, fysieke ruimten, protocollen, procedures, mogelijkheden om de kwaliteit van de uitvoering te controleren. Ook behoren deze randvoorwaarden tot de criteria die bij erkenning en certificering van belang zijn.

Met bovenstaande aanbevelingen sluit de Inventgroep aan bij ontwikkelingen in het werkveld zelf. Op tal van deze terreinen zijn er daarom ook al initiatieven ontplooid. De Inventgroep beveelt als eerste stap aan deze initiatieven te bundelen en te organiseren.

Randvoorwaarden in de infrastructuur

De Inventgroep beschrijft een aantal organisatorische voorwaarden die noodzakelijk zijn voor een optimale uitvoering van signalering en van interventies bij gedragsproblemen. Enkele daarvan zijn:

- De mogelijkheid om alle kinderen longitudinaal te volgen;
- De toepassing van elektronische signaleringssystemen als onderdeel van de gehele zorg-, onderwijs- en justitieketen;
- Een centraal beheerd elektronisch kinddossier;
- Voldoende expertise bij professionals om de signaleringsinstrumenten toe te passen onder zowel autochtone als allochtone kinderen en ouders;
- De mogelijkheid om (mede met behulp van dit dossier) één persoon de zorg te laten coördineren;
- Afspraken over wat er moet gebeuren als interventies niet helpen en de rechten van het kind geschonden worden;
- Een eenheid van subsidievoorwaarden van verschillende subsidiënten en afspraken over besparingen ten gevolge van verschuiving van late naar vroegtijdige interventies.

Om de organisatie van signalering en interventies goed te kunnen uitvoeren, stellen wij voor om door te gaan met de oprichting van een netwerk van kleinschalige centra in stadwijken en in plattelandsgebieden. Met een centrum wordt niet per definitie bedoeld een nieuwe institutie, maar een bundeling en ‘upgrading’ van een aantal ook nu al aanwezige functies. In de praktijk ziet men op een aantal plaatsen in het land dit type centra al ontstaan. Er worden her en der verschillende namen gebruikt. Als ‘werktitel’ gebruikt de Inventgroep in dit rapport de naam Centra voor Signalering, Interventies en Coördinatie voor Jeugd en Opvoeders (CSICJO’s). Deze naam dient echter terstond vergeten te worden. In de praktijk kan men zelf meer aansprekende namen bedenken, die niet overal hetzelfde hoeven te zijn.

De taken van de CSICJO’s op het terrein van opvoeden en opgroeien zijn:

- Informatie en voorlichting verstrekken over opvoeding;
- Het organiseren van onderlinge steun tussen ouders en andere opvoeders;
- Het pedagogisch adviseren van ouders en andere opvoeders;
- Het zelf actief opsporen van risico’s en problemen op het terrein van opvoeden en opgroeien;
- Het beoordelen en verder uitwerken van signalen van opvoed- en opgroei problemen van al degenen die met kinderen en ouders werken;
- Het coördineren van opvoedhulp en opgroeihulp voor kinderen vanaf het begin van de zwangerschap tot 19 jaar in hun werkgebied;
- Het verwijzen van kinderen of ouders naar gespecialiseerde hulpverleners;
- Het adviseren van gemeentebestuur, scholen en andere instanties over opvoedingsondersteuning en opgroeihulp.

Bij deze rij activiteiten stelt de Inventgroep voor dat de CSICJO’s werken voor de leeftijdsgroepen vanaf de zwangerschap tot 19 jaar. Deze centra en platforms zullen nauwe samenwerkingsrelaties met vooral het onderwijs (bijvoorbeeld met de Zorg- en Adviesteams) moeten hebben.

De centra en platforms zullen op het terrein van de toegang tot de jeugdzorg en de GGZ hun werkzaamheden met die van het Bureau Jeugdzorg voor een deel moeten integreren.

De Inventgroep stelt tot slot voor om een Task Force Implementatie Signaleren en Intervenieren in te stellen, die een geïntegreerd plan voor invoering van de voorstellen, deskundigheidsbevordering, wetenschappelijk onderzoek en certificering dient op te stellen.

Gezien het grote enthousiasme voor het thema vroegsignalering en interventie dat zij bij talloze betrokken tegenkwam, is de Inventgroep ervan overtuigd dat er op dit terrein in de komende jaren wezenlijk belangrijke stappen gezet gaan worden. Door dit rapport hoopt zij een bijdrage geleverd te hebben aan een gemeenschappelijk begrippenkader, aan de keuze voor een bruikbaar signaleringsinstrumentarium, de keuzes voor effectieve interventies en het inrichten van de benodigde infrastructuur.