

O N D E R
U C S U M
L T U U R
N E T E M
S C H A P

Factsheets

VSV

November 2005

Reikwijdte en beperkingen van de cijfers

In deze factsheets zijn de RMC-registraties en de Enquête beroepsbevolking twee belangrijke bronnen. Beide bieden zicht op de vsv-populatie. De RMC-cijfers zijn de bron om de aantallen in beeld te krijgen. De EBB biedt zicht op achtergrondkenmerken. Beide bronnen hebben beperkingen. Hieronder wordt hier kort op ingegaan.

RMC-registratie (Sardesrapportage)

Sardes maakt een overall rapportage op basis van de effectrapportages die elke RMC aanlevert. In de landelijke RMC-registratie zit ruis. Een aantal oorzaken :

- Volledige en tijdige aanmelding door de betrokken (keten)partijen is nog een zorgpunt. (Niet alle woongemeenten vervullen bijvoorbeeld hun registratieplicht, niet alle CWI's melden de bij hen bekende werkloze jongeren zonder startkwalificatie bij de RMC);
- Onvolledige administratie door technische problemen (faciliteiten, koppelingen GBA).
- Onvolledige afmelding van vsv'ers bij RMC (b.v. bij verhuizingen, terug naar onderwijs)
- De onderverdeling naar etniciteit, opleiding, geslacht, leeftijd en herkomst kan maar ten dele worden gemaakt.

De ervaring leert dat bij dit soort registraties de instroom in het bestand redelijk goed verloopt, maar dat de uitstroom uit het bestand minder goed is. Met name de groep nieuw aangemelde vsv-ers is relevant. Deze groep is beter in beeld dan de groep 'oud'.

Enquête beroepsbevolking(CBS)

De Enquête beroepsbevolking (EBB) van het CBS biedt inzicht in achtergrondkenmerken van vsv-ers. De EBB is ook de bron voor de EU indicator over vsv. De hier gebruikte EBB-cijfers betreffen de 15 tot en met 22 jarigen voor de periode 2001- 2004 (als geheel). De EBB bevat geen gegevens over jongeren onder de 15 jaar (circa 2% van de vsv-ers). Vsv-ers zijn niet schoolgaande jongeren van 15 tot en met 22 jaar zonder startkwalificatie.

Kanttekeningen bij het gebruik van de EBB.

- Het gaat om een steekproef met bijbehorende onnauwkeurigheidsmarges. Ook is selectieve non-respons niet geheel uit te sluiten. De percentages kunnen in werkelijkheid iets lager of hoger zijn. Het gebruik van de EBB 2001- 2004 als één bestand bevordert de betrouwbaarheid.
- De steekproef betreft een gemiddelde over een kalenderjaar, de gepresenteerde RMC-gegevens betreffen de registraties van vsv-ers in een schooljaar.
- Ondermeer vanwege de steekproefopzet van EBB leent EBB zich vooral goed om achtergrondkenmerken weer te geven.

De EBB van CBS en de RMC rapportage van Sardes dienen als twee verschillende informatiebronnen gezien te worden. Met de geleidelijke introductie van het onderwijsnummer zullen de vsv-ers beter in beeld komen, zowel regionaal als landelijk.

De VSV-populatie

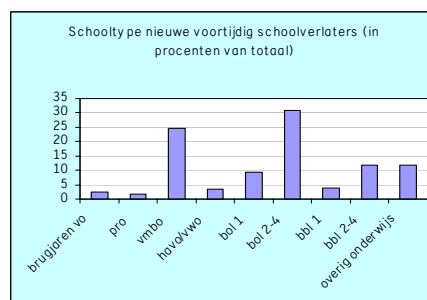
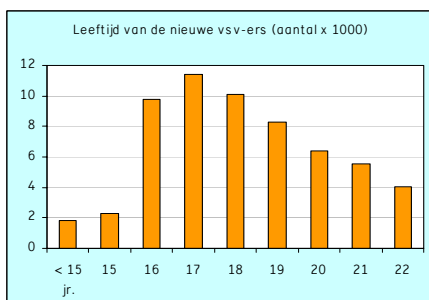
bron: RMC / Sardes

Ontwikkeling voortijdig schoolverlaten (aantal x 1000)			
	2002	2003	2004
Nieuwe vsv-ers	71	64	64
Oude vsv-ers	--	27	44
Totaal vsv-ers	--	90	108
Aantal herplaatsingen	20	20	24

2004 betreft het schooljaar 2003 – 2004 en is inclusief jongeren uit praktijkberoepsopleidingen (1,6 procent).

Het aantal herplaatsingen in bovenstaande tabel betreft oud en nieuw samen. De rechter tabel geeft voor 2004 alleen de nieuwe vsv-ers.

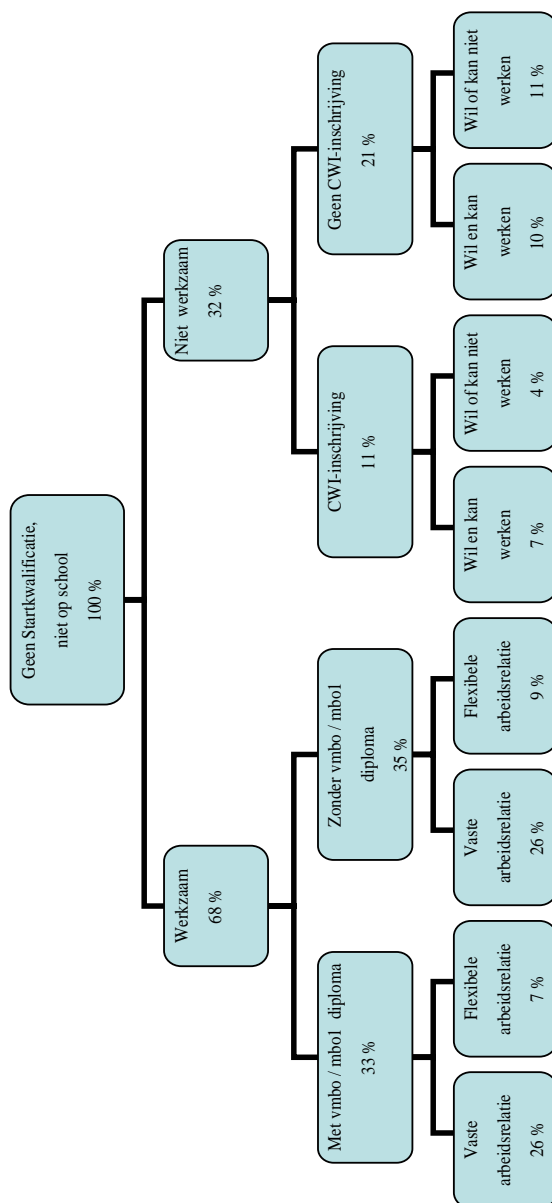
Herplaatsingen nieuwe vsv-ers (aantal x 1000)	
	2004
Naar regulier onderwijs	12,0
Naar werktraject	6,8
In opvang	0,3
Totaal herplaatsingen nieuw	19,1
Prioritaire vsv-ers	28,2
Herplaatste prioritaire vsv-ers	7,3
Aandeel nieuwe vsv-ers naar geslacht (in procenten)	
Mannen	56
Vrouwen	44



- Van ca 3 procent is alleen bekend dat de leeftijd lager is dan 16 jaar. Dit is naar rato verdeeld.
- Van ca 18 procent is bekend dat de leeftijd tussen 17 en 22 jaar ligt. Ook dit is naar rato verdeeld.
- Van ruim 6 procent is helemaal geen leeftijd bekend.
- RMC gegevens (vullingsgraad 67%) bewerkt door Min OCW
- Bol1 en bbl1 betreft assistentenopleidingen mbo
- overig onderwijs: volwasseneneducatie en andere vormen van (speciaal) onderwijs

Het aantal nieuwe vsv-er stabiliseert na een daling het jaar daar voor.

- Het aantal oude vsv-er neemt toe. Registratieproblematiek speelt vooral bij deze groep.
- RMC's zijn vooral succesvol bij de nieuwe groep vsv-ers. Circa 80% van de herplaatste vsv-ers waren nieuwe vsv-ers. Snel handelen is een succesfactor.
- Het aandeel vsv-ers stijgt snel in het jaar waarin de volledige leerplicht afloopt. Verlenging van de volledige leerplicht naar 17 jaar kan bijdrage aan de vermindering van het aantal vsv-ers.
- Vsv-ers komen vooral uit het vmbo en bol 1 en bol 2-4. Circa 40% stroomt uit vanuit een opleidingsniveau boven de startkwalificatiegrens (mbo2). Cijfers zijn indicatief.



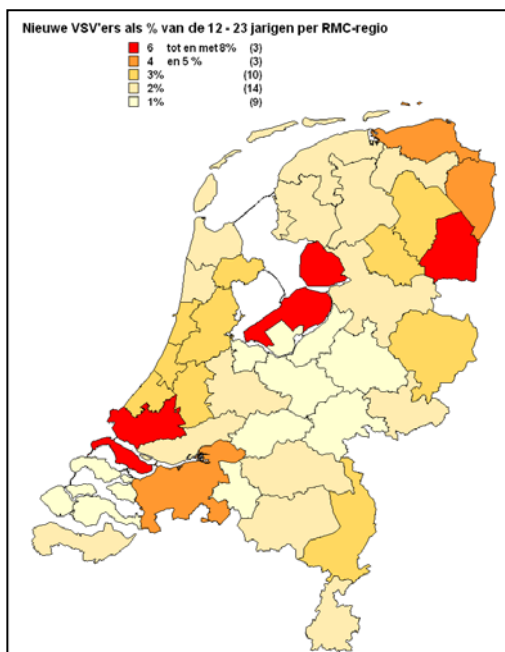
Achtergrondkenmerken 15 - 22 jarigen, niet op school, geen startkwalificatie (EBB) (aandeel in procenten)					
Kenmerk	Totale bevolking	Totaal	Vsv-ers		
			Werk	Geen werk	Wv. niet bij CWI ingeschreven
Allochtoon (westers + niet-w.)	21	28	21	44	51
wv. 1e generatie niet-westers	6	11	6	22	--
Persoonlijke situatie met kinderen	6	13	14	11	13
- alleenstaand	0,3	1,6	0,3	4,4	5,2
- paar	5,8	11,6	13,9	7,0	7,9
paar zonder kinderen	1	5	3	10	12
kind uit eenoudergezin	13	18	14	26	27
Hoogst behaald niveau basisonderwijs	18	23	16	37	--

- Ruim tweederde van de vsv-ers werkt. Hiervan heeft de helft een diploma vmbo/mbo1 als baggage. (zie schema)
- Krap eenderde van de vsv-ers werkt niet. Hiervan wil/kan bijna de helft niet werken o.m. vanwege zorgtaken (circa 4%-punt) en ziekte(circa 3%-punt). (Zie schema)
- Allochtonen zijn oververtegenwoordigd. Dit geldt met name voor de vsv-ers zonder werk en daarbinnen vooral bij degenen die niet bij CWI zijn ingeschreven (de helft allochtoon).
- Vsv-ers hebben vaker kinderen. Het aandeel alleenstaande vsv-ers zonder werk met kinderen is aanmerkelijk hoger dan het landelijk gemiddelde voor deze leeftijdsgroep. Verder wonen vsv-ers vaker samen.
- Vsv-ers komen vaker uit een eenoudergezin. Dit geldt vooral voor vsv-ers zonder werk.
- Vsv-ers zonder werk hebben vaker basisonderwijs als hoogst behaalde opleiding.

Profielen

De groep voortijdige schoolverlaters is een heterogene groep met verschillende kenmerken. Verschillende groepen zijn bijvoorbeeld jongeren zonder uitzicht op een startkwalificatie met een baan, jongeren met zorgplichten, allochtone meisjes, tienermoeders, jongeren die tijdelijk zijn gestopt, thuiswonende jongeren zonder werk én niet ingeschreven bij het CWI en jongeren in het criminele circuit. Het zicht op (de omvang van) deze groepen is nog onvolledig. Nadere analyse en onderzoek volgt. Hiermee wordt maatwerk bij de (beleids)aanpak beter mogelijk.

Regionaal: RMC-regio's in beeld (in procenten)



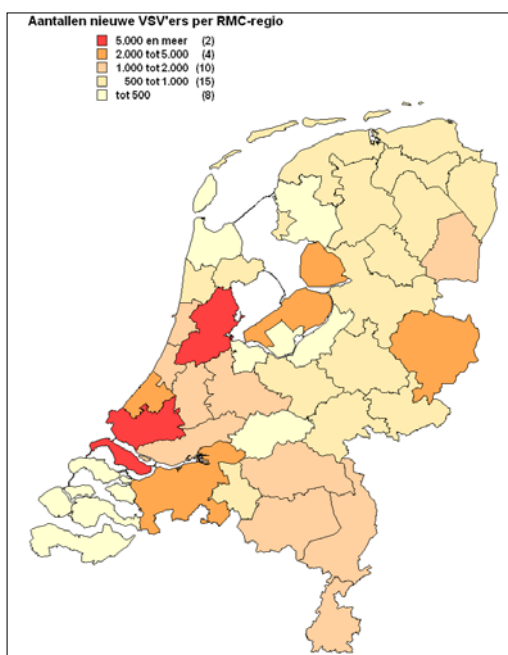
Regio top 6 naar percentage nieuwe vsv-ers

RMC-regio	type	nieuwe vsv'ers t.o.v. aantal 12-23 jarigen	aantal nieuwe vsv'ers
Flevoland	Stedelijk	8%	4.200
Rijnmond #	Groot-stedelijk	8%	13.500
Zuidoost Drenthe	Niet stedelijk	6%	1.300
West Brabant-Breda	Stedelijk	5%	4.800
Noord Groningen	Niet stedelijk	5%	700
Oost Groningen	Niet stedelijk	4%	800

inclusief status onbekend

- Ook in niet stedelijke gebieden komen relatief veel vsv-ers voor.
- In Rijnmond en Flovoland is 8 procent van de 12–23 jarigen in 2003/2004 aangemeld als vsv-er.
- 40 procent van de nieuwe vsv-ers bevinden zich in deze 6 regio's

Regionaal: RMC-regio's in beeld (aantallen)



Regio top 6 naar aantal nieuwe vsv-ers				
RMC-regio	#	type	aantal nieuwe vsv'ers	nieuwe vsv'ers t.o.v. aantal 12-23 jarigen
Rijnmond	#	Groot-stedelijk	13.500	8%
Amsterdam e.o.		Groot-stedelijk	5.200	3%
West Brabant-Breda		Stedelijk	4.800	5%
Flevoland		Stedelijk	4.200	8%
Haaglanden		Groot-stedelijk	3.600	3%
Twente		Stedelijk	2.400	3%

inclusief status onbekend

- Meer dan de helft (54 procent) van het aantal nieuwe vsv-ers zit in de top 6 regio's.
- De grootste aantallen nieuwe vsv-ers bevinden zich in de stedelijke gebieden
- Rijnmond, Flevoland en West Brabant-Breda zitten zowel relatief als absoluut in de top 6.

Rotterdam

De gemeente gebruikt het signaleringssysteem SISA voor een vroegtijdige, gecoördineerde en effectieve hulpverlening aan risicojongeren, via een koppeling van bestanden tussen samenwerkende organisaties (Dienst Onderwijs, Sociale Dienst, Politie (Jeugdvolgsysteem) en deelgemeenten). Contacten over gebruik van hulp lopen via GGD, CWI en Bureau Jeugdzorg.

Na signalen van 2 organisaties over een jongere volgt een plan van aanpak gericht op toeleiding naar werk, opleiding of hulpverleningstraject. De sociale dienst, dienst onderwijs en CWI werken met een gezamenlijke diagnose (Jongerenladder) waarbij 'scholing boven werk boven uitkering' wordt geplaatst in een centraal Jongerenloket.

Uit de VSV-monitor blijkt:

- Verzuim in de leerplichtige periode is een voorspeller voor vsv.
- Sterk verband tussen etniciteit en vsv: niet in Nederland geboren allochtonen hebben een grotere kans op uitval. Bij de tweede generatie allochtonen is de kans beduidend kleiner.
- De instroomleeftijd in het vo (als maat voor leerachterstanden) is een voorspeller voor vsv.

Ten slotte meldt Rotterdam een sterk verband met de situatie op de jongerenarbeidsmarkt.

Noord-Groningen

In Noord-Groningen is een innovatieve sluitende aanpak voor jongeren richting school of werk ontwikkeld en ingevoerd: het Waddenmodel. Voor het eerst is nu elke jongere uit de regio in beeld en wordt hem of haar zonedig een traject naar startkwalificatie of werk aangeboden. Het Waddenmodel is gebaseerd op een ketenbenadering. Alle activiteiten worden gezien als aansluitende stappen, die jongeren vanuit een beginsituatie naar een gewenste eindsituatie leiden. De uitvoering is 'ontkokerd'. Alle uitvoerenden hebben, op basis van hun eigen verantwoordelijkheid, duidelijk afgebakende taken. Men weet van elkaar wat men doet en welke volgende stap moet worden gezet. Ook het RMC werkt met dit model: een overgroot deel van de doelgroep is vsv-er. De aanpak is zeer effectief te noemen:

- In 2002-2003 waren 2 keer zoveel vsv-ers in beeld als in het voorgaande schooljaar.
- Het merendeel van voornoemde jongeren zat met een enkel gesprek weer snel op school.
- Als intensieve begeleiding nodig is, blijkt deze effectief: 80% gaat terug naar school of vindt werk.

Een snelle aanpak waarin veel partijen samenwerken werkt.

Almere

Verbetering van de registratie in de praktijk

- Van circa 10% van 16 tot 23-jarigen die in het GBA stonden ingeschreven (2004), bleken onvoldoende gegevens beschikbaar om te bepalen of ze vsv-er waren. Na intensieve benadering is dit teruggebracht tot ca 1%. Het merendeel bleek vsv-er te zijn. Van alle vsv-ers wordt nagegaan of ze nog steeds vsv-er zijn, wat ze nu doen en wat de redenen zijn.
- De aanpak maakt deel uit van een programma Zorg voor Jeugd, waarbij scholen, CWI, bedrijfsleven en jeugdzorg zijn betrokkenen en er zijn contacten met het Openbaar Ministerie .