



Niet in dienstbetrekking

Bijdrage aan de Verkenning personenkring werknemersverzekeringen

Paul Vroonhof

Florieke Westhof

Maarten Overweel

Zoetermeer, 17 november 2005

Dit onderzoek is gefinancierd door het Ministerie van Sociale Zaken en Werkgelegenheid.

De verantwoordelijkheid voor de inhoud berust bij EIM bv. Het gebruik van cijfers en/of teksten als toelichting of ondersteuning in artikelen, scripties en boeken is toegestaan mits de bron duidelijk wordt vermeld. Vermenigvuldigen en/of openbaarmaking in welke vorm ook, alsmede opslag in een retrieval system, is uitsluitend toegestaan na schriftelijke toestemming van EIM bv. EIM bv aanvaardt geen aansprakelijkheid voor drukfouten en/of andere onvolkomenheden.

The responsibility for the contents of this report lies with EIM bv. Quoting numbers or text in papers, essays and books is permitted only when the source is clearly mentioned. No part of this publication may be copied and/or published in any form or by any means, or stored in a retrieval system, without the prior written permission of EIM bv. EIM bv does not accept responsibility for printing errors and/or other imperfections.

Inhoudsopgave

1	Inleiding	4
2	Onderzoek naar overige arbeidsrelaties	6
2.1	Arbeidsrelaties binnen het stelsel van werknemersverzekeringen	6
2.2	Probleemstelling en onderzoeksvragen	7
2.3	Onderzoeksvragen	8
2.4	Benadering met behulp van resultaatgenieters	8
2.5	Concrete doelgroep onderzoek	9
2.6	Onderzoeksaanpak	13
3	Resultaten	17
3.1	Algemene beschrijving groep resultaatgenieters	17
3.2	Andere inkomensbronnen	20
3.3	Inkomen huishouden	23
3.4	Mate waarin ROW structureel is	24
3.5	Soort werkzaamheden en verzekeringsplicht	26
4	Effecten invoering alternatieve vormgeving	30
4.1	Inleiding	30
4.2	Bevindingen	30
	Bijlagen	
I	Rariteitenbesluit	37
II	Artikel 6 WW, WAO, ZW	43
III	Gesprekspartners	44
IV	Ophoogfactor data EIM-enquête	45

1 Inleiding

Van verreweg de meeste arbeidsrelaties is duidelijk of de werkenden al dan niet behoren tot de personenkring van de werknemersverzekeringen. Indien een arbeidsverhouding kan worden gekwalificeerd als een publiekrechtelijke of privaatrechtelijke dienstbetrekking, dan is de werknemer in de regel verzekerd voor de werknemersverzekeringen. De meeste arbeidsrelaties voldoen aan de juridische criteria van een dienstbetrekking. Voor arbeidsrelaties waarin arbeid wordt verricht door een zelfstandige is helder dat niet wordt voldaan aan deze criteria. Bovendien is recentelijk, met de introductie en de verbetering van de VAR wuo, deze duidelijkheid vergroot. De opdrachtgever kan sindsdien voor aanvang van de werkzaamheden zekerheid verkrijgen of de betrokkene als zelfstandige voor de werknemersverzekeringen wordt aangemerkt.

Tussen de arbeidsrelaties die kunnen worden gekwalificeerd als dienstbetrekking en de arbeidsrelaties waarin arbeid als zelfstandige wordt verricht, bevinden zich arbeidsrelaties waarbij het niet altijd duidelijk is of de werkenden wel of niet onder de personenkring van de werknemersverzekeringen vallen. Het gaat dan om arbeidsrelaties die, hoewel zij niet voldoen aan alle voorwaarden van een dienstbetrekking, door de wet toch als dienstbetrekking worden aangemerkt, de zogenaamde fictieve dienstbetrekkingen. De regelgeving die op deze groep van toepassing is, is soms complex, en verschaft niet in alle gevallen (op voorhand) duidelijkheid.

Ditzelfde geldt voor de 'overige arbeidsrelaties' die niet kunnen worden aangemerkt als dienstbetrekking of fictieve dienstbetrekking, en ook niet als zelfstandig ondernemerschap. Ook hier is op voorhand niet altijd duidelijk of er toch geen sprake is van een ('echte' of fictieve) dienstbetrekking.

In het kabinetsstandpunt van 5 april 2005 (Kamerstukken II, 2004/05, 29 800 XV, nr. 80) is toegezegd om voor 1 december 2005 een studie te verrichten naar de effecten van invoering van een tweetal alternatieve regelingen van de personenkring werknemersverzekeringen. Dit kan gevolgen hebben voor sociale zekerheid (bescherming werknemers, behoud solidariteit, etc.), uitvoeringskosten voor de overheid, administratieve lasten voor burgers en bedrijven, naleving en mogelijk recht op zelfstandigenaftrek. Ook is het wellicht mogelijk en wenselijk kleine banen uit te zonderen van verzekeringsplicht om redenen van administratieve vereenvoudiging.¹

Vanwege voornoemde studie heeft het Ministerie van SZW informatie nodig over de groep 'overige arbeidsrelaties'. Hierover zijn echter nauwelijks cijfers bekend. De belangrijkste uitvoeringsorganisatie op het terrein van de werknemersverzekeringen, het UWV, bezit alleen gegevens over verzekerde arbeidsrelaties. Dit is de reden dat we vanuit de arbeidsrelaties die fiscaal gezien 'resultaat uit overige werkzaamheden' opleveren (resultaatgenieters), cijfers destilleren over de omvang en kenmerken van de groep 'overige arbeidsrelaties'. De groep resultaatgenieters in fiscale zin komt namelijk voor een groot deel overeen met de groep werkenden die niet verzekerd is voor de werknemersverzekeringen.

¹ Dit is een zeer beknopte weergave van de problematiek, die is uitgewerkt in het Kabinetsstandpunt Heroverweging personenkring werknemersverzekeringen.

Deze laatste groep werkenden wordt - om steeds duidelijk onderscheid te maken met deze zogenoemde resultaatgenieters - hierna steeds aangeduid als 'overige arbeidsverrichters'.

De voorliggende rapportage bevat de resultaten van het onderzoek naar de groep 'overige arbeidsverrichters'. In hoofdstuk 2 wordt eerst nader uiteengezet wat er wordt bedoeld met de term 'overige arbeidsrelaties'. Daarna volgen de probleemstelling en de onderzoeksvragen. In hoofdstuk 3 wordt een uitgebreide beschrijving van de doelgroep gegeven. Hoofdstuk 4 gaat in op de gevolgen van eventuele invoering van de alternatieve regeling van de personenkring werknemersverzekeringen voor de groep overige arbeidsverrichters.

2 Onderzoek naar overige arbeidsrelaties

In dit hoofdstuk wordt een beschrijving van het onderzoek gegeven. Daartoe wordt eerst kort ingegaan op de mogelijke kwalificaties van arbeidsrelaties. Vervolgens komen de hoofdvragen van het onderzoek aan de orde, gevolgd door een uitwerking van die vragen in concrete onderzoeksvragen. Daarna wordt stilgestaan bij de wijze waarop 'overige arbeidsrelaties' worden benaderd met behulp van het fiscale begrip 'resultaat uit overige werkzaamheden'. Ook wordt uitgebreid ingegaan op de juridische kwalificatie van overige arbeidsrelaties. Daarbij wordt zowel een beslissingsboom gepresenteerd als een tabel waarin per 'tak' van deze beslissingsboom wordt aangegeven hoe arbeidsrelaties gekwalificeerd worden en of specifieke typen arbeidsrelaties deel uitmaken van het onderzoek. Ter wille van de leesbaarheid van het rapport is dit overigens wel beknopt gehouden; andere publicaties gaan dieper op dit aspect in. Tot slot worden enkele specifieke aspecten van de onderzoeksaanpak toegelicht.

2.1 Arbeidsrelaties binnen het stelsel van werknemersverzekeringen

Het onderzoek dient de 'overige arbeidsrelaties' in kaart te brengen. Het is daarom van belang eerst duidelijk te hebben wat voor arbeidsrelaties hier mee bedoeld worden. Er kunnen vier hoofdtypen arbeidsrelaties onderscheiden worden, ingedeeld op basis van de aard van de arbeidsrelatie, de aard van de werkzaamheden en het al dan niet behoren tot de personenkring werknemersverzekeringen¹.

Privaatrechtelijke en publiekrechtelijke dienstbetrekking

De hoofdregel is dat degenen die in een privaatrechtelijke of een publiekrechtelijke dienstbetrekking staan, verplicht verzekerd zijn voor de werknemersverzekeringen. Van een privaatrechtelijke dienstbetrekking is sprake als de arbeidsrelatie gebaseerd is op een arbeidsovereenkomst als bedoeld in artikel 7:610 Burgerlijk Wetboek (BW). Van een publiekrechtelijke dienstbetrekking is sprake als de arbeidsrelatie is gebaseerd op een aanstelling als ambtenaar.

Fictieve dienstbetrekkingen

Voorts worden enkele andere arbeidsrelaties als dienstbetrekking aangemerkt (deze worden – ter onderscheiding van voornoemde 'echte' dienstbetrekkingen - fictieve dienstbetrekkingen genoemd). Het gaat hier om personen die weliswaar niet ingevolge een arbeidsovereenkomst werkzaam zijn, maar – gelet op hun sociaal-economische positie – met werknemers kunnen worden gelijkgesteld. Deze fictieve dienstbetrekkingen leiden overigens niet altijd zonder meer tot een verplichte verzekering, omdat in een aantal gevallen nadere voorwaarden worden gesteld. Zo geldt in sommige gevallen dat de betrokkene per maand doorgaans ten minste 40% van het wettelijk minimumloon (WML) moet verdienen, dat de arbeidsrelatie is aangegaan voor een aaneengesloten periode van ten minste dertig dagen én dat de arbeid wordt verricht op ten minste twee dagen per week.

¹ De volgende tekst is grotendeels overgenomen uit 'Verkenning personenkring werknemersverzekeringen, Ministerie van Sociale Zaken en Werkgelegenheid, versie 7 november.

Volledigheidshalve wordt opgemerkt dat op het voorgaande enkele uitzonderingen bestaan. Een aantal arbeidsrelaties leidt, ook al wordt voldaan aan de voorwaarden voor een ('echte' of fictieve) dienstbetrekking, niet tot een verplichte verzekering. Voorbeelden zijn de arbeidsrelaties van personen van 65 jaar of ouder, politieke ambtsdragers, huishoudelijk personeel (althans onder bepaalde voorwaarden), directeur-groootaandeelhouders en - per 1 januari 2006 - vrijwilligers.

Zelfstandigen

Zelfstandigen zijn expliciet uitgezonderd in de wet; zij zijn niet verplicht verzekerd voor de werknemersverzekeringen. Een zelfstandige is degene die voor de Wet Inkomstenbelasting 2001 als zelfstandige wordt aangemerkt (de ondernemer in de zin van de inkomstenbelasting). Door de wijzigingen die zijn opgenomen in de Wet uitbreiding rechtsgevolgen VAR is degene die een geldige VAR-wuo (winst uit onderneming) of VAR-dga (directeur-groootaandeelhouder) overlegt, in die arbeidsrelatie niet verzekerd voor de werknemersverzekeringen, mits de feitelijke en de opgegeven werkzaamheden overeenkomen. Voor de goede orde wordt opgemerkt dat het overigens niet zo is dat het hebben van een VAR een voorwaarde is voor het zijn van zelfstandige. De VAR is alleen bedoeld als hulpmiddel bij twijfel over de status.

Overige arbeidsrelaties

Tot slot is er nog een resterende groep arbeidsrelaties waarvoor geen verzekeringsplicht geldt. Deze groep wordt hierna aangeduid met de term *overige arbeidsrelaties*. Het betreft een diffuse groep: het gaat onder meer om de opdrachten van freelancers die dicht tegen het zelfstandigenbegrip aanzitten en om arbeidsrelaties die expliciet niet wordt aangemerkt als een fictieve dienstbetrekking (zoals geestelijken, gastouders), maar ook om de (incidentele) bijles die een docent aan een leerling geeft.

2.2 Probleemstelling en onderzoeksvragen

Het onderzoek beantwoordt twee hoofdonderzoeksvragen.

Hoofdvraag 1: Wat zijn de kenmerken van de werkenden in een overige arbeidsrelatie?

In het onderzoek is naar de volgende kenmerken gezocht. Er is hierbij in principe gekozen voor een groot aantal eigenschappen van personen/werkzaamheden die relevant zijn voor het kwantificeren van de wijziging van status. Het gaat dan in de praktijk om:

- Beroep (vooral de specifieke groepen waarvoor uitzonderingen gelden)
- Leeftijd (vooral 65+)
- Omvang inkomen uit de relevante arbeidsrelatie(s) (%WML)
- Duurzaamheid arbeidsrelatie(s)
- Aantal werkdagen/week (per arbeidsrelatie en totaal)
- Status voor IB en voor werknemersverzekeringen.

Daarnaast zijn vooral kenmerken van belang die de 'relevantie' van een wijziging van status voor personen en opdrachtgevers/werkgevers weergeven:

- Omvang resultaat uit overige werkzaamheden (totaal)
- Omvang overig (huishoud)inkomen
- Aard overig inkomen
- Mate waarin resultaat uit overige werkzaamheden een structurele inkomstenbron is
- Geslacht (als indicator voor beroep).

Hoofdvraag 2: Wat zijn de effecten van alternatieve regelingen van de personenkring werknemersverzekeringen voor de groep overige arbeidsverrichters?

Het kabinet heeft alternatieve regelingen geschetst voor een andere inrichting van de personenkring van de werknemersverzekeringen. Zelfstandigen blijven buiten de personenkring, maar daarnaast komen de aard van de arbeidsrelatie (wel of geen dienstbetrekking) en de aard van de werkzaamheden als onderscheidende criteria voor het ontstaan van een verzekeringsplicht te vervallen.

In de plaats daarvan wordt de omvang van de werkzaamheden het onderscheidende criterium. Als eis voor het ontstaan van een verzekeringsplicht gaat gelden dat de betrokkene ten minste X % van het relevante wettelijk minimumloon per maand moet verdienen en de arbeidsrelatie voor ten minste Y dagen is aangegaan.

Binnen het onderzoek wordt verder gewerkt met een ondergrens van 20% WML per maand, in navolging van de adviesaanvraag van het Kabinet. De contractduur is niet waargenomen en speelt daarom geen rol in het onderzoek.

2.3 Onderzoeksvragen

Voor de beantwoording van de twee hoofdvragen zijn vervolgens de volgende onderzoeksvragen geformuleerd, die ook de door het ministerie gestelde onderzoeksvragen omvatten.

- 1 Wat is de omvang van drie te onderscheiden groepen deelpopulaties (personen/arbeitsrelaties):
 - resultaatgenieter loon- en inkomstenbelasting en overige arbeidsrelatie werknemersverzekeringen
 - resultaatgenieter loon- en inkomstenbelasting en feitelijk/theoretisch (fictief) dienstverband werknemersverzekeringen
 - opting-in loonbelasting en overige arbeidsrelatie werknemersverzekeringen.
- 2 Wat zijn de kenmerken van personen/arbeitsrelaties in deze deelpopulaties, en wat zijn de verschillen op die punten tussen verschillende inkomensklassen en typen werkzaamheden?
- 3 Als overige arbeidsverrichters worden ondergebracht bij de personenkring werknemersverzekeringen, wat zijn dan de gevolgen als gebruik wordt gemaakt van een ondergrens?
- 4 Hoe zijn deze wijzigingen verdeeld over de onderscheiden inkomensklassen en typen werkzaamheden?

2.4 Benadering met behulp van resultaatgenieters

In tabel 1 is met een arcering weergegeven naar welke arbeidsrelaties we op zoek zijn. Omdat het heel lastig is zicht te krijgen op deze groep en het grotendeels wel dezelfde zijn als de resultaatgenieters (personen met ROW) die bekend zijn bij de Belastingdienst (BD), trachten we via de kennis over deze groep inzicht te krijgen in de tot nu toe onbekende groep. Overigens geldt ook voor de overige typeringen dat deze voor werk-

nemersverzekeringen en loon- en inkomstenbelasting niet precies hetzelfde gedefinieerd zijn.

Tabel 1 Arbeidsrelaties fiscaal en voor werknemersverzekeringen

	<i>Dienstbetrekking</i>	<i>Fictieve dienstbetrekking</i>	<i>Overig</i>	<i>Zelfstandigen & dga's</i>
Werknemersverzekeringen	Waargenomen (UWV)	Waargenomen (UWV)	Overige arbeidsrelaties, niet waargenomen	Grotendeels waargenomen (BD)
Loon- en Inkomstenbelasting	Waargenomen (BD)	Waargenomen (BD)	Waargenomen (BD)	Waargenomen (BD)

Bron: EIM.

Vanuit het belastingrecht worden personen die werken in een arbeidsrelatie waarin resultaat uit overige werkzaamheden wordt verkregen, aangeduid met de term 'resultaatgenieters'. Deze personen genieten een 'ROW-inkomen'. In feite is het begrip negatief gedefinieerd: inkomen dat noch winst, noch loon is. Vanaf 1 augustus 2004 zijn werkenden in een dergelijke 'overige arbeidsrelatie' niet langer via de WAZ verzekerd tegen het arbeidsongeschiktheidsrisico. Overigens zijn ze nooit wettelijk verzekerd geweest tegen het werkloosheidsrisico. Zij moeten wel voldoen aan de administratieve verplichtingen die ook voor zelfstandige ondernemers gelden. Er bestaat echter geen recht op de fiscale ondernemersfaciliteiten omdat zij geen winst uit onderneming genieten.

Het is voor resultaatgenieters veelal mogelijk te opteren voor het afdragen van loonbelasting (opting-in). In die gevallen worden de inkomsten in de fiscale databestanden niet als ROW gekenmerkt. Voor het onderzoek betekent dit, dat gezocht is naar een alternatieve benadering. De meeste van deze arbeidsrelaties zullen namelijk wel als 'overige arbeidsrelatie' gezien worden. Helaas wordt opting-in door de BD niet centraal geregistreerd. Daarom is aan enkele Vakgroepen Loonbelasting (bestaande uit experts van de BD) gevraagd hoe vaak opting-in in de praktijk voorkomt. Dit leverde een zeer globale indicatie op van 1.000 à 10.000 personen. Een analyse op een 'restgroep' binnen de bestanden van het CBS resulteerde zelfs in een aantal dat lager dan 1.000 was. Interviews met enkele experts duiden erop dat opting-in vooral toegepast wordt voor enkele specifieke activiteiten (gemeenteraadsleden, geestelijken, etc.). Al met al lijkt een voorzichtige conclusie dat opting-in niet veel voorkomt op zijn plaats. Bij gebrek aan betere gegevens is voorts besloten de groep die aan opting-in doet verder niet meer in het onderzoek te betrekken.

2.5 Concrete doelgroep onderzoek

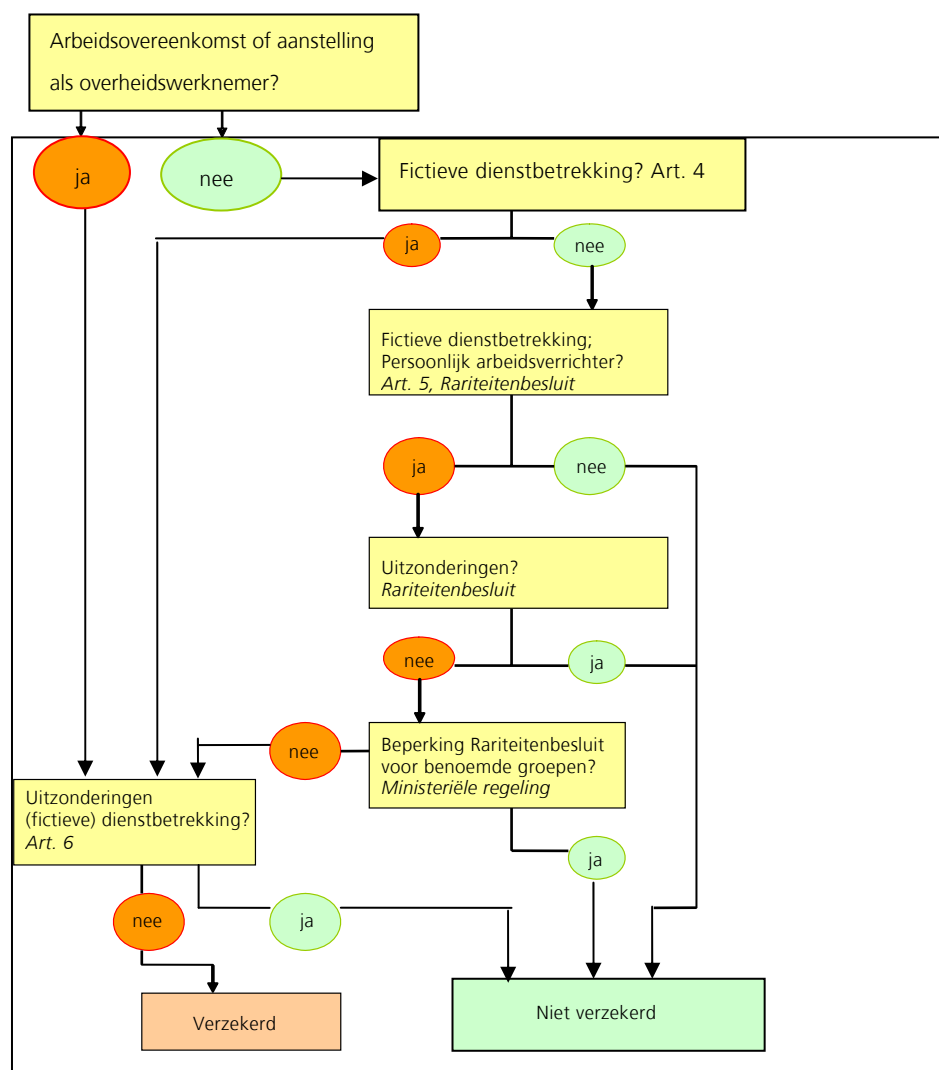
Voordat we op zoek gaan naar aantallen en kenmerken van overige arbeidsrelaties, moeten we eerst duidelijk hebben wie wel of niet tot de doelgroep behoren. Niet alle arbeidsrelaties zijn van belang voor het onderzoek. Dienstbetrekkingen, fictieve dienstbetrekking en ondernemerschap zijn, zoals eerder aangegeven, in geen geval relevant voor het onderzoek.

De beslissingsboom op de volgende pagina geeft aan hoe, in het kader van de verzekeringsplicht voor de werknemersverzekeringen, afgeleid wordt of een arbeidsrelatie als dienstbetrekking, fictieve dienstbetrekking of overige arbeidsrelatie gekwalificeerd

wordt. Het gaat daarbij bijvoorbeeld om het bestaan van een arbeidsovereenkomst, om de gewerkte tijd en het verdiende inkomen en om een aantal wettelijke uitzonderingen.

Als regel heeft het onderzoek betrekking op arbeidsrelaties die in de beslissingsboom uitkomen bij 'niet verzekerd', exclusief de groep ondernemers. Op enkele specifieke (groepen) arbeidsrelaties dient echter wat nader te worden ingegaan omdat daarvoor van deze regel wordt afgeweken.

Figuur 1 Beslissingsboom personenkring huidige stelsel



Bron: Ministerie van SZW, Verkenning personenkring werknemersverzekeringen, versie 19 september.

Art. 6 WW/ WAO, ZW benoemt arbeidsverhoudingen die – in afwijking van de hoofdregel – niet tot een verzekeringsplicht leiden. Toch wordt een deel van deze arbeidsrelaties niet meegenomen in het onderzoek. Het gaat daarbij om:

- minister, staatssecretaris, Nationale ombudsman of substituut-ombudsman;
- vrijwilliger bij politie en gemeentelijke brandweer;
- directeur-grotaandeelhouder (dga).

De beschikbare data bevatten geen gegevens over deze arbeidsrelaties. Bij de belastingdienst worden politieke ambtsdragers en dga's niet als resultaatgenieter weergegeven. Daarnaast geldt voor de arbeidsrelaties in deze groep dat er geen verandering

wordt verwacht met de invoering van een alternatieve vormgeving van de personenkring werknemersverzekeringen.

Uit het vorenstaande komt naar voren dat voor verzekeringsplicht ten minste sprake moet zijn van een arbeidsrelatie, dat wil zeggen de gehoudenheid om voor een natuurlijke persoon of rechtspersoon te werken. Gemeenteraadsleden en leden van de Tweede Kamer hebben geen arbeidsovereenkomst en geen fictieve dienstbetrekking en zijn daarom niet verzekerd. Ook deze groepen zullen na eventuele invoering van de alternatieve vormgeving buiten de verzekeringsplicht blijven vallen en worden daarom niet meegenomen in het onderzoek. Het zijn overigens fiscaal gezien soms wel resultaatgenieters¹. Dat betekent praktisch gezien dat ze wel deel uitmaken van de initiële databestanden².

Personen van 65 jaar of ouder behoren ook niet tot de personenkring van werknemersverzekeringen, omdat ze aanspraak hebben op AOW. Er wordt wel vaak resultaat uit overige werkzaamheden verkregen. Deze groep kan apart worden onderscheiden in het onderzoek. Overigens geldt ook voor deze groep dat ze niet verplicht verzekerd blijven na invoering van een alternatieve vormgeving van de personenkring werknemersverzekeringen. Daarom worden ook zij niet meegenomen in het onderzoek.

Bestuurders van vereniging of stichting en commissarissen zijn expliciet uitgezonderd van de verzekeringsplicht voor de werknemersverzekeringen (zie bijlage II). Voor commissarissen geldt een aparte fiscale regeling; het zijn geen resultaatgenieters. Op basis van de EIM-enquête kan echter gesteld worden dat een deel toch waargenomen is. De splitsing tussen bestuurders van vereniging of stichting en overige bestuurders is moeilijk te maken (gegeven de data). De overige beroepen waarvoor deze uitzondering geldt, worden ook meegenomen.

Voorts zijn in artikel 8 Rariteitenbesluit enkele arbeidsrelaties expliciet uitgezonderd van de verzekeringsplicht voor de werknemersverzekeringen. Deze specifieke arbeidsrelaties worden als regel wel meegenomen in het onderzoek, met uitzondering van zelfstandigen en dga's. Deze worden niet beschouwd als resultaatgenieter en doorgaans ook niet onder de 'overige arbeidsrelaties' geschaard. Omdat verder niet te verwachten valt dat hierin verandering zal optreden, worden zij niet meegenomen in het onderzoek. In het artikel komen verder onder meer personen aan bod die werkzaam zijn in een arbeidsverhouding die in overwegende mate wordt beheerst door een familieverhouding. Zolang het daarbij niet gaat om meewerkende kinderen worden meewerkende familieleden meegenomen in het onderzoek. De arbeidsrelaties van meewerkende kinderen vallen **niet** onder de resultaatgenieters in fiscale zin en worden daarom niet meegenomen.

De volgende tabel vat samen hoe in het onderzoek is omgegaan met de diverse specifiek beschreven arbeidsrelaties.

¹ Op basis van enkele gesprekken met raadsleden kan voorzichtig geconcludeerd worden dat de meeste van hen opting-in toepassen.

² Leden van gedeputeerde staten en wethouders krijgen per 1 januari 2006, vanwege het gedualiseerde stelsel, een dienstbetrekking in fiscale zin. Over hun inkomen wordt verplicht Loonbelasting inhouden. Eerder betrof het ROW-inkomen (veel opting-in). Van de personenkring werknemersverzekeringen blijven zij uitgezonderd middels een wijziging in artikel 6 lid 1 van de WW, ZW en WAO (WIA). Voor deze personen bestaat een specifieke wettelijke regeling, de Appa, voor werkloosheids- en arbeidsongeschiktheidsrisico.

Tabel 2 Binnen het onderzoek onderscheiden typen werkzaamheden

<i>Juridische achtergrond</i>	<i>Arbeidsrelaties (type werkzaamheden)</i>	<i>Typering arbeidsrelatie</i>	<i>Meegenomen in onderzoek (j/n)</i>
Burgerlijk Wetboek	Publiek/privaatrechtelijke dienstbetrekking	Db	Nee
Art. 4 ZW, WAO, WW	Aannemers van werk en hun hulpen	Fictieve db	Nee
Art. 4 ZW, WAO, WW	Handelsagenten	Fictieve db	Nee
Art. 4 ZW, WAO, WW	Deelvisser	Fictieve db	Nee
Art. 4 ZW, WAO, WW	Bestuurders van coöperaties met werknemerszelfbestuur	Fictieve db	Nee
Art. 4 ZW, WAO, WW	Dienstplichtige militairen	Fictieve db	Nee
Art. 4 ZW, WAO, WW	Stagiairs	Fictieve db	Nee
Art. 5 ZW, WAO, WW en AMvB	Thuiswerkers en hun hulpen	Fictieve db	Nee
Art. 5 ZW, WAO, WW en AMvB	Musici, artiesten en beroepssporters	Fictieve db	Nee
Art. 5 ZW, WAO, WW en AMvB	Personen die tegen beloning persoonlijke arbeid verrichten en die niet op grond van Art. 3 of 4 een (fictieve) dienstbetrekking hebben	Fictieve db	Nee
Art. 8 AMvB	Zelfstandigen	Ondernemerschap	Nee
Art. 8 AMvB	Directeur-grootaandeelhouder	Ondernemerschap	Nee
Art. 8 AMvB	Arbeid verricht voor een natuurlijke persoon voor diens persoonlijke aangelegenheden	Overige arbeidsrelatie	Ja
Art. 8 AMvB	Arbeid van overwegend geestelijke aard	Overige arbeidsrelatie	Ja
Art. 8 AMvB	Werkzaam in arbeidsrelatie beheerst door familieverhouding	Overige arbeidsrelatie	Ja (muv meewerkende kinderen)
Art. 6 ZW/WAO/WW	Ministers, staatssecretarissen, Nationale ombudsman en substituut-ombudsman	Geen arbeidsovereenkomst en geen fictieve db	Nee
Art. 6 ZW/WAO/WW	Vrijwillige brandweer of verplichtingen in het kader van verdediging land of politiebeambte	Overige arbeidsrelatie	Nee
Art. 6 ZW/WAO/WW	Huishoudelijke hulpen in dienst van particulieren op minder dan 3 dagen per week	Overige arbeidsrelatie	Nee
Art. 6 ZW/WAO/WW	Directeur-grootaandeelhouder	Ondernemerschap	Nee

<i>Juridische achtergrond</i>	<i>Arbeidsrelaties (type werkzaamheden)</i>	<i>Typering arbeidsrelatie</i>	<i>Meegenomen in onderzoek (j/n)</i>
Gemeentewet	Gemeenteraadsleden	Geen arbeidsovereenkomst en geen fictieve db	Nee
AOW	65+	n.v.t.	Nee
Ministeriële regeling bij AMvB	Bestuurders van verenigingen/ stichtingen, commissarissen	Overige arbeidsrelatie	Ja
Ministeriële regeling bij AMvB	Auteurs, redactiemedewerkers	Overige arbeidsrelatie	Ja
Ministeriële regeling bij AMvB	Melkvervoerders	Overige arbeidsrelatie	Ja
Ministeriële regeling bij AMvB	Gastouders	Overige arbeidsrelatie	Ja
Restgroep (voldoet o.m. niet aan eisen gelijkstelling)	o.a. Docenten (muziek), vertalers	Overige arbeidsrelatie	Ja

Bron: EIM.

Deze paragraaf illustreert onbedoeld waarom het als wenselijk gezien kan worden deze regelgeving enigszins te vereenvoudigen. Er is sprake van een breed scala aan uitzonderingen en uitzonderingen op uitzonderingen. Onterecht kan echter ook het beeld ontstaan dat de personenkring van de werknemersverzekeringen in zijn geheel onduidelijk gedefinieerd is. Dat is niet het geval. Voor de meeste arbeidsrelaties is het volkomen duidelijk dat sprake is van een dienstbetrekking. Ook voor het overgrote deel van de ondernemers is de situatie helder. Hetzelfde geldt voor een groot deel van de 'overige arbeidsrelaties'. Voor alle activiteiten die niet eerder genoemd zijn, geldt de volgende relatief eenvoudige regel (de gelijkstellingseisen):

- De arbeidsverhouding is aangegaan voor een aaneengesloten periode van ten minste dertig dagen.
- Het bruto-inkomen uit deze arbeidsverhouding bedraagt per week doorgaans ten minste 40% van het wettelijke minimumloon.
- De arbeid wordt verricht op doorgaans ten minste twee dagen per week.

Personen die hier niet aan voldoen vormen de 'restgroep' die in de tabel vermeld staat. We gaan er in het onderzoek van uit dat niet-genoemde beroepen (bijvoorbeeld docenten die lesgeven op een muziekschool en daarnaast enige bijverdiensten hebben door te spelen in een orkest) hieronder vallen (uiteraard afhankelijk van de gelijkstellingseisen).

2.6 Onderzoeksaanpak

Naast een intensieve literatuurstudie, die niet zozeer veel als wel complexe literatuur omvatte, is voor het onderzoek een aantal gesprekken met experts gevoerd. Het ging daarbij om resultaatgenieters en om vertegenwoordigers van branche- en beroepsorga-

nisaties waarbinnen substantiële hoeveelheden resultaatgenieters verwacht werden¹. De informatie uit deze gesprekken is verwerkt in de tekst van deze rapportage. De concreet bruikbare uitkomsten van deze interviews bleken in de praktijk overigens beperkt. Medewerkers van branche- en beroepsorganisaties blijken vaak geen goed beeld te hebben van het aantal leden dat binnen overige arbeidsrelaties werkt. De meeste organisaties hebben ook, of beter: vooral, leden die ondernemer of werknemer zijn. Daarom is uiteindelijk vooral gesproken over de problemen die de diverse branches en beroepen ervaren in relatie tot de (personenkring) werknemersverzekeringen.

Daarnaast zijn analyses uitgevoerd op drie bestanden.

- De Belastingdienst heeft voor het onderzoek een data query gedraaid op het Inkomsten Belasting Systeem (IBS)². De gegevens hebben betrekking op 2003.
- Onderzoekers van EIM hebben on-site bij het CBS analyses uitgevoerd op het IPO (inkomenspanelonderzoek). De gegevens hebben betrekking op de periode 2001-2003.
- EIM heeft in 2003 een enquête gehouden onder resultaatgenieters³. De gegevens hebben betrekking op 2002. Het bestand bestaat uit ruim 1300 waarnemingen. Voor een uitgebreide beschrijving van de steekproef, de enquête en het onderzoek wordt hier volstaan met een verwijzing naar het betreffende rapport⁴.

De gegevens van de BD en het CBS zijn voornamelijk gebruikt voor het bepalen van de kenmerken van resultaatgenieters, uitgesplitst naar (voornamelijk) de omvang van het ROW-inkomen. Het gaat in beide gevallen om het bruto ROW-inkomen, dus voor aftrek van kosten.

De gegevens van de EIM-enquête zijn vooral gebruikt voor het bepalen van de aard van de binnen overige arbeidsrelaties uitgevoerde werkzaamheden en om de totale groep resultaatgenieters te verdelen in een groep personen (arbeidsrelaties) die onder 'overige arbeidsrelaties' valt en een groep die dat niet doet.

In het volgende hoofdstuk worden de analyseresultaten weergegeven en toegelicht. Waar relevant is daarbij ook aandacht voor methodologische keuzes. Omdat dit rapport niet in de eerste plaats bedoeld is als afzonderlijke publicatie maar veeleer als input voor verdere discussie, is er daarbij bewust voor gekozen niet te diep in te gaan op allerlei technische onderzoeksaspecten.

Dat neemt niet weg dat enkele keuzes en de consequenties daarvan hier kort besproken moeten worden omdat deze van zeer wezenlijk belang zijn voor het plaatsen van de onderzoeksresultaten.

¹ Voor een overzicht van de gesprekspartners zie Bijlage III.

² We zijn de Belastingdienst dank verschuldigd voor de snelle en klantvriendelijke afhandeling van het verzoek. Bij dezen!

³ In dat onderzoek werd overigens de term freelancers gehanteerd. Daar is toen voor gekozen omdat die ook in de 'onderliggende' Kamervraag gebruikt werd.

⁴ Mosselman, M. en P.J.M. Vroonhof, *Vogelvrij? Een onderzoek naar de sociale en fiscale status van freelancers*, juli 2003, EIM, Zoetermeer. Dit onderzoek had betrekking op resultaatgenieters; de term freelancers is gehanteerd omdat die ook in de 'onderliggende' Kamervraag gebruikt werd.

2.6.1 *Beoordeling type arbeidsrelatie op basis van EIM-enquête*

De door EIM in 2003 gehouden enquête onder resultaatgenieters bevat informatie over de werkzaamheden die voor de geënquêteerden leiden tot resultaat uit overige werkzaamheden. Daarnaast is gevraagd naar het aantal opdrachten per jaar en een globale inschatting van de omvang van het resultaat. Met behulp van klassegemiddelden (ROW-inkomen) die de Belastingdienst berekend heeft, kan per persoon in de (opgeschoonde) steekproef met behulp van het totale ROW-inkomen en het aantal opdrachten per jaar een voorzichtige benadering van het bedrag per opdracht worden geconstrueerd. Daarbij wordt dus impliciet verondersteld dat per resultaatgenieter alle opdrachten dezelfde (financiële) omvang hebben. Op basis hiervan kan worden bezien in welke mate de inkomenseis een rol speelt (huidige variant) of zal gaan spelen (alternatieve vormgeving).

Daarmee kan een inschatting gemaakt worden van enkele belangrijke criteria bij het beoordelen van een arbeidsrelatie: de aard van de werkzaamheden en het inkomen uit een arbeidsrelatie. De overige criteria (lengte contract en 2-dagencriterium) kunnen niet rechtstreeks uit de enquêteresultaten worden afgeleid.

2.6.2 *Absolute ondergrens ROW-inkomen binnen varianten*

Er is bekeken welke (jaar)inkomens uit ROW zo laag zijn dat de arbeidsrelatie(s) in kwestie niet kunnen voldoen aan de inkomenseisen uit art. 5 van het Rariteitenbesluit (gelijkstellingseisen) en de alternatieve vormgeving. De betreffende arbeidsrelatie(s) zal (zullen) dus niet onder de personenkring werknemersverzekering vallen. Deze zogenaamde 'ondergrenzen' zijn bepaald op basis van de minimale contractomvang en de inkomenseisen. De grenzen, gebaseerd op de WML-bedragen op maandbasis voor 2003, zijn:

- 1 497 euro (huidige situatie);
- 2 250 euro (alternatieve vormgeving, uitgaande van 20% WML (maand) als ondergrens).

Met deze grenzen en de gegevens van de Belastingdienst kunnen de overige arbeidsrelaties gekwantificeerd worden die zeker niet binnen de personenkring werknemersverzekeringen zullen vallen als de inkomenseis bezien wordt.

2.6.3 *Indeling in inkomensklassen ROW*

In het gehele onderzoek is gebruik gemaakt van een indeling in ROW-inkomensklassen. Het gaat daarbij om het bruto ROW-inkomen op jaarbasis. De gegevens worden in het volgende hoofdstuk veelal ook per klasse gepresenteerd. Bij de indeling is in de eerste plaats aangesloten bij de indeling in de bestaande EIM-enquête, omdat die niet meer veranderd kon worden.

Bij de analyses op de bestanden van de BD en het CBS is één klasse verder onderverdeeld in drie afzonderlijke klassen, waarbij is aangesloten op de hierboven beschreven WML-grensbedragen. Het gaat daarbij om het WML op maandbasis; de uiteindelijke beoordeling zal verder per arbeidsrelatie zijn. Dat wijkt dus af van de BD- en CBS-gegevens die betrekking hebben op het totale ROW-inkomen in 2003. Concreet is de volgende indeling gehanteerd.

Tabel 3 Indeling in inkomensklassen ROW (op jaarbasis)

<i>Ondergrens (euro)</i>	<i>Bovengrens (euro)</i>
-	0
0	250
251	497
498	3.000
3.001	10.000
10.001	25.000
25.001	-

Bron: EIM.

Voorts is nog bezien of het zinvol was op basis van andere kenmerken groepen samen te stellen. Daar is van afgezien, omdat dit niet zinvol was bij het BD- en het CBS-materiaal waar we over beschikten. Bovendien zijn sommige tabellen in de hoofdstukken 3 en 4 nu al zeer omvangrijk; extra dimensies zouden de leesbaarheid bepaald niet vergroten.

2.6.4 *Afleiden aantallen uit IB47-kaarten*

IB47-kaarten beschrijven (zowel per persoon als voor de hele populatie) slechts een deel van het ROW. Het gaat om het aangeven van gegevens over betalingen van ROW. Dat kan vrijwillig (een bekend voorbeeld is Kluwer) of op aanvraag van de Belastingdienst. Volgens de huidige plannen zouden dergelijke formulieren in de nieuwe varianten verplicht gesteld worden.

Het aantal IB47-kaarten geeft informatie over het (minimale) aantal arbeidsrelaties resulterend in ROW dat een persoon is aangegaan. In veel gevallen betreft het een (serieuze) onderschatting van dat aantal, omdat IB47-kaarten in beperkte mate gebruikt worden. De gegevens bleken tijdens het onderzoek daarom onvoldoende bruikbaar.

3 Resultaten

3.1 Algemene beschrijving groep resultaatgenieters

In deze eerste paragraaf wordt een algemene beschrijving gegeven van de totale groep resultaatgenieters. Daarbij wordt als eerste de groep AOW-gerechtigden afgezonderd. Zoals eerder aangegeven, zal er voor deze groep immers niets veranderen binnen de varianten die worden onderzocht. Hoewel dat voor meer (sub)groepen het geval is, geldt voor AOW-gerechtigden in het bijzonder dat deze in alle gebruikte bestanden te onderscheiden zijn. Vervolgens worden enkele algemene gegevens gepresenteerd: aantallen resultaatgenieters, omvang ROW-inkomen en spreiding over geslacht en leeftijd. Daarbij is gebruik gemaakt van de bestanden van de BD en het CBS.

Om het herhalen van opmerkingen bij de tabellen te voorkomen, is het goed om hier enkele opmerkingen over de gepresenteerde cijfers te plaatsen:

- Het CBS hanteert voor de gegevens uit IPO een geheimhoudings- en betrouwbaarheidsgrens van 1.000 personen per cel¹. Wanneer dit aan de orde is, wordt in een cel van een tabel een X geplaatst. De enige conclusie die daaruit getrokken mag worden, is dat het betreffende aantal in ieder geval onder 1.000 ligt. Om al te veel X-en te voorkomen, zijn de eerste twee ROW-inkomensklassen (minder dan 0 euro en 0-250 euro) samengevoegd. Bij de data van de Belastingdienst is dat niet zo.
- Zowel aantallen als bedragen zijn steeds afgerond op 100. Procenten zijn afgerond op hele getallen (geen decimalen). Dat kan betekenen dat het optellen van waarden in de tabel tot een cijfer leiden dat net afwijkt van het gepresenteerde totaal.
- De randtotalen van de bestanden van de BD en van het CBS verschillen enigszins; een verschil van ongeveer 2000 op een totaal van bijna 300.000. Vermoedelijk komt dat doordat de BD de integrale bestanden gebruikt heeft waar de CBS-bestanden bestaan uit een steekproef die is opgehoogd naar populatieniveau.

3.1.1 AOW-gerechtigden

De volgende tabel presenteert de verdeling van 65+'ers over de ROW-inkomensklassen.

Tabel 4 AOW-gerechtigde resultaatgenieters, 2003

<i>ROW-inkomensklasse (€)</i>	<i>Aantal</i>
< 0	200
0-250	4.300
251-497	2.700
498-3.000	13.700
3.001-10.000	9.000
10.001-25.000	3.300
> 25.000	1.100
Totaal	34.300

Bron: Belastingdienst.

¹ Het betreft opgehoogde aantallen. Dit staat ruwweg gelijk aan 10 waarnemingen.

Van de totale populatie van werkenden in overige arbeidsrelaties in 2003, bijna 327.000 personen, zijn er ruim 34.000 die op 31 december 2003 ten minste 65 jaar waren. Zij verdienen gemiddeld iets meer dan € 5.000 aan ROW-inkomen in 2003. Het gaat voor meer dan 75 procent om mannen.

Hoewel zowel bij de BD- als bij de CBS-gegevens de bruto ROW-bedragen gebruikt zijn, ofwel de bedragen zonder aftrek van kosten, komen er toch negatieve waarden voor. De reden hiervoor is niet duidelijk; mogelijk betreft het personen die het nettobedrag hebben ingevuld op hun IB-formulier.

3.1.2 Ontwikkelingen omvang ROW en aantal resultaatgenieters 2002-2003

Na uitsluiting van de groep AOW-gerechtigden blijven er in 2003 ruim 290.000 resultaatgenieters over. In vergelijking met 2002 is dat een sterke toename.

Tabel 5 Ontwikkeling ROW 2002-2003: aantal en kengetallen over inkomens

		2002	2003
Aantal		264.900	290.400
Bedrag (€)	Gemiddelde	5.100	5.000
	Mediaan	2.100	2.100
	Standaardafwijking	17.500	11.300
	Minimum	-51.100	-10.200
	Maximum	1.134.500	271.500

Bron: CBS.

Voor de bedragen geldt dat het gemiddelde en het mediane¹ inkomen tussen 2002 en 2003 bijna niet veranderen. Uit het feit dat het gemiddelde aanzienlijk hoger ligt dan het mediane inkomen blijkt dat een aantal personen een (zeer) hoog inkomen heeft, maar dat een zeer grote groep resultaatgenieters een ROW-inkomen onder het gemiddelde genereert.

Tabel 6 Ontwikkeling 2002-2003 verdeling resultaatgenieters over ROW-inkomensklassen

ROW-inkomensklasse (€)	2002		2003	
	Aantal	In %	Aantal	In %
<= 250 (incl.<0!)	28.400	11	27.300	9
251-497	21.700	8	21.900	8
498-3.000	112.900	43	131.300	45
3.001-10.000	71.300	27	79.200	27
10.001-25.000	22.600	9	22.000	8
> 25.000	8.000	3	8.800	3
Totaal	264.900	100	290.400	100

Bron: CBS.

¹ De middelste waarneming: de helft van de waarnemingen ligt er boven, en de helft er onder.

Verder valt op dat slechts een beperkt deel, iets meer dan 10 procent, een zodanig hoog ROW-inkomen geniet dat men alleen daarvan kan bestaan. Bijna de helft genereert een ROW-inkomen dat tussen 498 en 3.000 euro ligt en een kleine 20 procent ontvangt minder dan 498 euro. Dit is van belang voor de mogelijke gevolgen van de varianten (zie hoofdstuk 4).

De spreiding van inkomens is in 2002 aanzienlijk groter dan in 2003. Dat uit zich in een hogere standaardafwijking, een lager minimuminkomen en een hoger maximuminkomen. Vooral het zeer hoge maximuminkomen in 2002 heeft een grote invloed op de standaardafwijking. Zoals uit de volgende tabel blijkt, is in beide jaren de verdeling over inkomensklassen sterk vergelijkbaar.

3.1.3 Geslacht

In tabel 7 zijn de resultaatgenieters (65-) ingedeeld in ROW-inkomensklassen naar geslacht. De tabel maakt duidelijk dat 56% van de resultaatgenieters bestaat uit vrouwen en 44% uit mannen. Vooral in de middenklassen, van 498 tot 25.000 euro, zijn vrouwen in de meerderheid.

Tabel 7 Aantal resultaatgenieters naar geslacht, 2003

ROW-inkomens- klasse (€)		Man	Vrouw	Totaal
<0	Aantal	1.100	600	1.700
	In procenten	65	35	
0-250	Aantal	16.700	11.100	27.800
	In procenten	60	40	
251-497	Aantal	11.900	9.900	21.700
	In procenten	55	45	
498-3.000	Aantal	50.400	74.500	124.800
	In procenten	40	60	
3.001-10.000	Aantal	30.200	50.700	80.900
	In procenten	37	63	
10.001-25.000	Aantal	11.700	14.500	26.200
	In procenten	45	55	
>25.000	Aantal	6.800	2.500	9.300
	In procenten	73	27	
Totaal	Aantal	128.600	163.800	292.500
	In procenten	44	56	

Bron: Belastingdienst.

De verschillen tussen mannen en vrouwen in gemiddeld ROW-inkomen zijn door de gebruikte indeling in inkomensklassen per klasse gezien beperkt. Een uitzondering daarop wordt gevormd door de klasse > 25.000. Mannen in deze klasse genieten gemiddeld

53.500 euro resultaat, vrouwen 39.700. Ook het totaal gemiddelde (alle klassen) verschilt: mannen genieten gemiddeld 6.100 euro resultaat, vrouwen 4.300.

3.1.4 Leeftijd

In de volgende tabel wordt de verdeling van de resultaatgenieters over leeftijdsklassen weergegeven. AOW-gerechtigden zijn niet opgenomen in de tabel. Wat vooral opvalt, is de bijzonder gelijkmatige verdeling over de klassen.

Een (logische) uitzondering daarop wordt gevormd door de 'jongeren'. Deze zijn ondervertegenwoordigd. Dat komt in de eerste plaats door het feit dat een deel van deze groep de arbeidsmarkt nog niet betreden heeft. Ook zijn er diverse (specifieke) activiteiten die een groter aantal 'ouderen' waarschijnlijk maken, zoals religieuze beroepen, artikelen schrijven en gastouderschap.

Tabel 8 Verdeling resultaatgenieters over leeftijdsklassen, 2003

<i>Leeftijd</i>	<i>Aantal</i>	<i>In %</i>
20-24 jaar	8.500	3
25-29 jaar	15.000	5
30-34 jaar	24.800	9
35-39 jaar	35.600	12
40-44 jaar	44.200	15
45-49 jaar	46.400	16
50-54 jaar	44.300	15
55-59 jaar	40.500	14
60-64 jaar	29.300	10
onbekend	1.800	0
Totaal	290.400	100

Bron: CBS.

3.2 Andere inkomensbronnen

Veel resultaatgenieters hebben naast hun inkomen uit resultaat ook een of meer andere inkomensbronnen. Gelet op het grote aandeel resultaatgenieters met een beperkt ROW-inkomen ligt dat ook voor de hand. Dit gegeven verdient het om wat dieper op in te gaan omdat:

- het de relevantie van het ROW-inkomen voor resultaatgenieters aangeeft;
- toelating tot de personenkring wat betreft het ROW-inkomen voor personen met een beperkt ROW-inkomen en daarnaast een (substantieel) loon uit dienstbetrekking weinig verschil zal maken;
- het aantal personen dat (persoonlijk) afhankelijk is van het ROW-inkomen een belangrijke afweging kan zijn bij de keuze van varianten, zowel voor de persoon als voor budgettaire consequenties. Dat geldt zeker ook voor de behoefte aan zekerheid voor wat betreft dit inkomen in de toekomst.

Tabel 9 geeft inzicht in het aantal resultaatgenieters, ingedeeld in ROW-inkomensklassen, verdeeld naar de winst uit onderneming die zij genieten. Vrijwel alle

resultaatgenieters genereren geen winst uit onderneming (winst ≤ 0 ¹). Bijna 15.000 personen maken wel winst. In alle ROW-inkomensklassen gaat het om 5 à 9 procent. Slechts voor een klein deel van deze groep (2.800 personen) is het ROW-inkomen hoger dan het winstinkomen (voorzover geen sprake is van negatieve winst).

Tabel 9 Aantal resultaatgenieters naar omvang resultaat in verhouding tot winst uit onderneming, 2003

<i>ROW-inkomens- klasse (€)</i>		<i>Geen winst (winst ≤ 0)</i>	<i>ROW minder dan 50% winst</i>	<i>ROW 50 tot 100% winst</i>	<i>ROW hoger dan winst(>0)</i>	<i>Totaal</i>
<0	Aantal	1.600	100	0	0	1.700
	In procenten	94	6	0	0	
0-250	Aantal	25.400	2.300	22	100	27.800
	In procenten	91	8	0	0	
251-497	Aantal	20.200	1.400	0	100	21.700
	In procenten	93	7	0	0	
498-3.000	Aantal	119.100	4.500	400	700	124.800
	In procenten	95	4	0	1	
3.001-10.000	Aantal	77.800	1.700	400	1.000	80.900
	In procenten	96	2	0	1	
10.001-25.000	Aantal	24.900	500	200	600	26.200
	In procenten	95	2	1	2	
>25.000	Aantal	8.800	100	100	300	9.300
	In procenten	94	1	1	4	
Totaal	Aantal	277.800	10.700	1.200	2.800	
	In procenten	95	4	0	1	
	Bedrag ROW (gem.)	5.100	2.500	8.700	12.300	

Bron: Belastingdienst.

In tabel 10 staan de aantallen resultaatgenieters weergegeven naar omvang van hun ROW-inkomen in verhouding tot het loon dat zij verdienen. In vergelijking met de vorige tabel hebben de resultaatgenieters zich nu meer verspreid over de kolommen. Daarbij is duidelijk te zien dat, hoe hoger het ROW-inkomen is, des te belangrijker dit wordt in vergelijking met het verdiende loon uit dienstbetrekking².

In totaal heeft 57% van de resultaatgenieters een loon dat tenminste tweemaal zo hoog is als hun ROW-inkomen. Van de laagste ROW-inkomensklassen (<0 t/m 497) be-

¹ Een zeer klein deel voert een negatieve winst op het IB-formulier op.

² Een klein deel verdient loon als dga en is dus niet verzekerd voor de werknemersverzekeringen ten gevolge van het looninkomen. Het apart onderscheiden van deze groep is niet zinvol omdat het dga's in de fiscale definitie betreft, die afwijkt van de definitie voor de werknemersverzekeringen.

vindt steeds het grootste percentage resultaatgenieters (82-86%) zich in deze klasse. Dit geldt ook nog voor de ROW-inkomensklassen met de meeste resultaatgenieters (498-3.000 en 3001-10.000): respectievelijk 63% en 45%. Van de resultaatgenieters die een hoger ROW-inkomen hebben bevindt zich juist een hoger percentage in de categorie die geen loon uit dienstbetrekking verdient. In de hoogste ROW-inkomensklasse, > 25.000 euro, genereert nog maar 20% meer loon dan ROW-inkomen.

Bijna 8.000 personen verdienen geen loon, en genereren minder dan 498 euro aan ROW-inkomen. Ook dit is van belang voor de analyse van de effecten van de alternatieve regelingen voor de personenkring in hoofdstuk 4. Daarvoor kan ook van belang zijn dat 33% van de resultaatgenieters geen loon verdient, en dat 6% meer ROW-inkomen dan loon genereert.

Tabel 10 Aantal resultaatgenieters naar omvang ROW in verhouding tot loon uit dienstbetrekking, 2003

<i>ROW-inkomens- klasse (€)</i>		<i>Geen loon (loon <=0)</i>	<i>ROW minder dan 50% loon</i>	<i>ROW 50 tot 100% loon</i>	<i>ROW hoger dan loon (loon>0)</i>	<i>Totaal</i>
<0	Aantal	300	1.400	0	0	1.700
	In procenten	17	83	0	0	
0-250	Aantal	3.800	23.900	100	0	27.800
	In procenten	14	86	0	0	
251-497	Aantal	3.600	17.900	100	100	21.700
	In procenten	16	82	1	1	
498-3.000	Aantal	38.800	78.400	3.400	4.200	124.800
	In procenten	31	63	3	3	
3.001-10.000	Aantal	32.700	36.100	5.400	6.800	80.900
	In procenten	40	45	7	8	
10.001-25.000	Aantal	10.800	7.000	3.500	4.800	26.200
	In procenten	41	27	13	18	
>25.000	Aantal	5.000	800	1.100	2.400	9.300
	In procenten	54	8	12	26	
Totaal	Aantal	95.000	165.500	13.500	18.400	
	In procenten	33	57	5	6	
	Bedrag ROW (gem)	6.900	2.600	10.300	14.100	

Bron: Belastingdienst.

In tabel 11 zijn de gegevens uit de tabellen 4 en 5 gecombineerd. Hieruit wordt duidelijk in welke categorieën zich de meeste resultaatgenieters bevinden. Ruim 160.000 resultaatgenieters, verreweg de grootste groep, hebben geen winst uit onderneming, maar wel een loon uit dienstbetrekking dat minstens twee maal zo hoog ligt als het

ROW-inkomen (ROW <= 50% van het loon). Een eveneens grote groep van ruim 86.000 resultaatgenieters geniet noch winst uit onderneming, noch loon.

Tabel 11 Aantal resultaatgenieters onderverdeeld naar hoogte winst uit onderneming (WUO) in combinatie met hoogte loon

WUO	ROW minder dan 50% loon	ROW 50 tot 100% loon	ROW hoger dan loon (loon > 0)	Geen loon (loon <= 0)
<i>ROW minder dan 50% winst</i>	3.300	300	500	6.600
<i>ROW 50 tot 100% winst</i>	400	100	100	600
<i>ROW hoger dan winst (winst > 0)</i>	900	200	400	1.300
<i>Geen winst (winst <= 0)</i>	160.900	13.000	17.400	86.400

Bron: Belastingdienst.

3.3 Inkomen huishouden

In veel huishoudens is het totale huishoudinkomen een belangrijker beslissingsvariabele dan de inkomens van individuele leden. Dat geldt ook voor de behoefte aan zekerheid. Daarom wordt in de volgende tabel de relatie tussen ROW-inkomensklasse (persoon) en totaal bruto-inkomen (huishouden) weergegeven.

Tabel 12 Verdeling resultaatgenieters naar huishoudinkomen, 2003

Bruto-inkomen huishouden		Bruto-inkomen huishouden						Totaal
		<= 250 (incl.<0!)	251-497	498-3.000	3.001-10.000	10.001-25.000	> 25.000	
< 15.000	Aantal	1.200	X	6.700	4.400	X	X	14.200
	In %	5	X	5	6	X	X	5
15.001-25.000	Aantal	1.500	X	9.900	5.200	X	X	19.500
	In %	6	X	8	7	X	X	7
25.001-50.000	Aantal	6.200	6.000	36.600	23.000	4.300	1.300	77.400
	In %	23	27	28	29	20	15	27
50.001-75.000	Aantal	6.600	5.400	37.700	20.900	4.500	2.600	77.700
	In %	24	25	29	26	21	29	27
> 75.000	Aantal	11.700	8.400	40.400	25.700	10.900	4.600	101.600
	In %	43	38	31	32	49	52	35
Totaal	Aantal	27.300	21.900	131.300	79.200	22.000	8.800	290.400
	In %	100	100	100	100	100	100	100

Bron: CBS.

Meer dan 60% van de resultaatgenieters maakt deel uit van een huishouden met een bruto-inkomen dat hoger ligt dan 50.000 euro. Voor 35% ligt dat boven 75.000 euro. Iets meer dan 10% maakt deel uit van een huishouden met een (relatief) laag inkomen¹.

Per ROW-inkomensklasse bezien, valt het op dat in de klassen tot en met 10.000 euro de verdeling over de klassen bruto-huishoudinkomen sterk vergelijkbaar is. In de twee hoogste klassen hebben duidelijk meer resultaatgenieters een huishoudinkomen dat boven 75.000 euro ligt. Het belang dat resultaatgenieters zelf aan hun inkomen hechten komt nog nader aan bod in paragraaf 5 van dit hoofdstuk.

3.4 Mate waarin ROW structureel is

Om het belang van het ROW-inkomen en mogelijke inkomenszekerheid daarbij goed in te kunnen schatten, is het relevant te weten in welke mate dit inkomen een structureel karakter heeft. Als het om incidentele inkomsten gaat, is zekerheid voor de toekomst waarschijnlijk veel minder van belang. Daarom wordt in deze paragraaf de groep resultaatgenieters in 2003 afgezet tegen de groepen resultaatgenieters in eerdere jaren.

In de periode 2001-2003 waren er in totaal bijna 450.000 personen jonger dan 65 die ROW op hun IB-formulier opvoerden. Een vergelijking met de cijfers in tabel 5 leert dat in alle afzonderlijke jaren minder dan 300.000 personen dat doen. Voor 2003 geldt bijvoorbeeld dat ongeveer 160.000 personen geen ROW opvoerden, die dat in 2001 en/of 2002 wel deden. Dit beeld is nader uitgewerkt in de volgende tabel.

Tabel 13 Voorkomen ROW in 2001-2003

		2003 geen ROW	2003 ROW	Totaal
2001 geen ROW, 2002 geen ROW	Aantal	0	95.200	95.200
	% tov tabeltotaal	0	21	21
2001 ROW, 2002 geen ROW	Aantal	75.500	11.400	86.800
	% tov tabeltotaal	17	3	19
2001 geen ROW, 2002 ROW	Aantal	47.800	72.800	120.600
	% tov tabeltotaal	11	16	27
2001 ROW, 2002 ROW	Aantal	34.400	111.100	145.600
	% tov tabeltotaal	8	25	32
Totaal	Aantal	157.700	290.400	448.200
	% tov tabeltotaal	35	65	100

Bron: CBS.

¹ Hier past de kanttekening dat 'laag' voor een huishouden van vijf personen in de praktijk iets anders is dan voor een huishouden dat uit slechts een persoon bestaat. Hiervoor is niet gecorrigeerd.

Uit de tabel is af te lezen dat slechts 110.100 personen in alledrie de jaren ROW-inkomen hadden. Dat is ruim 35% van de groep die in 2003 resultaat genoot, en een kwart van de totale groep over de gehele periode (2001-2003). Voor veel resultaatgenieters heeft het resultaat kennelijk een incidenteel karakter. Overigens vormt de 110.100 waarschijnlijk een lichte onderschatting omdat in de periode 2001-2003 een aantal personen start of stopt met structureel ROW-inkomen genereren. Deze zijn niet geteld.

Een bijna even grote groep van 95.200 personen genoot in 2003 voor het eerst in deze periode resultaat. Nog eens 75.500 en 47.800 personen genoten alleen resultaat in respectievelijk 2001 en 2002. Dit betekent dat 218.500 personen, bijna de helft van de totale groep in de hele periode, slechts in een van de jaren een ROW-inkomen had.

Natuurlijk is het ook interessant te bezien of de omvang van het ROW-inkomen hierbij een rol speelt. Op voorhand zou men verwachten dat de hogere inkomens vaker structureel van aard zijn. In de volgende tabel is weergegeven hoe de groepen resultaatgenieters in 2002 en in 2003 zich tot elkaar verhouden, rekening houdend met ROW-inkomensklassen.

Uit de tabel komt naar voren dat per ROW-inkomensklasse in 2003, de grootste groep zich in 2002 in dezelfde klasse bevond (de gearceerde blokken in de tabel). In de klassen vanaf 498 euro is dat ruwweg de helft. Dat geldt ook voor de groep personen zonder ROW-inkomen in 2003.

Tabel 14 Ontwikkeling ROW-inkomen per persoon naar ROW-inkomensklasse, 2002-2003

2003	2002	<= 250 (ook <0!)	251- 497	498- 3.000	3.001- 10.000	10.001 - 25.000	25.001 of meer	Geen ROW	Totaal
<= 250 (incl.<0!)	Aantal	9.200	2.100	3.200	X	X	X	12.700	27.300
	In % 2003	34	8	12	X	X	X	47	100
251-497	Aantal	1.900	5.100	3.700	X	X	X	10.300	21.900
	In % 2003	9	23	17	X	X	X	47	100
498- 3.000	Aantal	3.200	3.800	61.900	9.800	X	X	51.500	131.200
	In % 2003	2	3	47	7	X	X	39	100
3.001- 10.000	Aantal	X	X	9.600	40.500	2.700	X	25.100	79.200
	In % 2003	X	X	12	51	3	X	32	100
10.001- 25.000	Aantal	X	X	X	2.900	12.500	X	5.100	22.000
	In % 2003	X	X	X	13	57	X	23	100
> 25.000	Aantal	X	X	X	X	1.500	5.100	1.900	8.800
	In % 2003	X	X	X	X	17	58	22	100
Geen ROW	Aantal	14.400	9.700	34.700	16.500	5.200	1.800	75.500	157.700
	In % 2003	9	6	22	10	3	1	48	100
Totaal		29.300	21.400	113.600	70.900	22.800	8.200	182.000	448.200

Bron: CBS.

Ruim 80.000 personen genoten in 2003 geen, en in 2002 wel resultaat (cursief in tabel). Bijna de helft hiervan genoot in 2002 een resultaat van tussen de 498 en de 3.000 euro. Dat is ongeveer 30% van die groep (34.700 op 113.600). De grootste 'bijdrage' in relatief opzicht levert de groep die in 2002 minder dan 250 euro ROW-inkomen genoot. Hiervan had bijna de helft geen ROW-inkomen in 2002. Zoals verwacht, is de bijdrage van de personen met een ROW-inkomen boven 10.000 euro in 2002 aan deze groep zonder ROW-inkomen in 2003 beperkt. Toch geldt ook voor deze klassen nog dat meer dan 20% in 2003 geen ROW-inkomen meer genoot. Een omgekeerde analyse aangaande personen die in 2003 wel, en in 2002 geen resultaat genoten, laat overigens een sterk vergelijkbaar beeld zien.

3.5 Soort werkzaamheden en verzekeringsplicht

3.5.1 Inleiding

In de voorgaande paragrafen is een grote hoeveelheid gegevens gepresenteerd uit de bestanden van de BD en het CBS. Hoewel deze een schat aan informatie bevatten, is ook duidelijk dat voor het beantwoorden van de onderzoeksvragen een aantal relevante variabelen ontbreekt. Het gaat dan in het bijzonder om:

- Beroep / aard werkzaamheden
- ROW-inkomen per opdracht
- Looptijd contract
- Aantal dagen dat per week arbeid verricht wordt binnen een contract

Binnen deze groep van variabelen is het beroep de belangrijkste in het kader van dit onderzoek. Immers, deze variabele zal (in enige mate) vervallen als onderscheidend criterium bij het bepalen van een (fictief) dienstverband. In feite zijn, waar het gaat om de effecten van de varianten, de overige kenmerken met name relevant voor de beroepen die nu specifiek uitgezonderd worden van (fictief) dienstverband¹.

Om toch informatie te kunnen presenteren over deze aspecten is gebruik gemaakt van een bestaande EIM-enquête onder resultaatgenieters, uitgevoerd in 2003. De resultaten van de analyse op deze dataset worden in het vervolg van deze paragraaf gepresenteerd. Er moet enigszins voorzichtig omgesprongen worden met de resultaten; deze moeten als indicaties beschouwd worden. De voornaamste redenen daarvoor zijn:

- De steekproef is waarschijnlijk niet helemaal representatief; het onderzoek waar de data eerder voor gebruikt zijn had een andere insteek, en dus ook opzet van de steekproef. Met behulp van ophoogfactoren gebaseerd op ROW-inkomen, geslacht (o.a. als proxy voor beroep) en looninkomen (ja/nee) is hiervoor gecorrigeerd, maar het is niet na te gaan hoe goed deze correctie is.
- Resultaatgenieters met een laag ROW-inkomen en daarnaast loon uit dienstbetrekking zijn niet goed vertegenwoordigd. Dat blijkt bijvoorbeeld uit de relatief hoge ophoogfactoren voor deze groep (zie Bijlage IV).
- In sommige gevallen is 'naar eer en geweten' een nadere invulling aan de enquête-resultaten gegeven. Het belangrijkste voorbeeld daarvan is de indeling van beroepen. Uit de beschrijving van de geënquêteerden is bijvoorbeeld soms afgeleid dat het om een handelsagent gaat.

¹ Voor alle duidelijkheid: binnen de groep arbeidsrelaties die in het huidige stelsel wel als dienstverband beschouwd worden, ligt dat anders. Deze vallen echter buiten het onderzoekskader.

Dit gezegd hebbende, constateren we wel dat de resultaten zeker additionele inzichten zullen verschaffen.

3.5.2 *Inperking onderzoek op basis van wetgeving*

Nadat de dataset van EIM is ingeperkt tot personen die in 2002 ROW genereerden en de belangrijkste vragen beantwoord hadden, is een ophoogfactor opgesteld¹. Vervolgens zijn de antwoorden op open vragen zo goed mogelijk gecategoriseerd tot een aantal categorieën werkzaamheden. Daarna is als eerste geanalyseerd welke werkzaamheden buiten het onderzoek vallen. Dat zijn de volgende groepen:

- Gemeenteraadsleden. Het gaat om ongeveer 2.200 personen, die noch in het huidige stelsel, noch onder de onderzochte alternatieven verzekerd zijn. Een groot deel van de groep als geheel is niet waargenomen, omdat zij kiezen voor opting-in.
- Uitzonderingen Art. 6 WW/ZW/WAO². Het gaat naar schatting om 1.900 personen, voornamelijk huishoudelijk personeel en vrijwillige brandweerlieden, die noch in het huidige stelsel, noch onder de alternatieven verzekerd zijn.
- Uitzonderingen Art. 4 WW/ZW/WAO³. Het gaat naar schatting om 12.000 personen, voornamelijk aannemers van werk (bouw en landbouw) en handelsagenten (vooral verzekeringen). Ook fiscaal gezien zouden deze werkzaamheden overigens in theorie leiden tot een fictieve dienstbetrekking. Op basis van de beschikbare gegevens kan ook niet met zekerheid worden vastgesteld of inderdaad sprake is van een verzekeringsplicht.
- Uitzonderingen Art. 5 WW/ZW/WAO en Rariteitenbesluit⁴. Het gaat naar schatting om 2.100 personen, voornamelijk thuiswerkers. Het gaat vooral om inpakwerk, naaiwerk en correctiewerk. Ook voor deze groep geldt dat fiscaal gezien sprake zou moeten zijn van een fictieve dienstbetrekking en dat niet met zekerheid kan worden vastgesteld of inderdaad sprake is van een verzekeringsplicht. Het bestand bevat ook een aantal artiesten; het gaat vooral om personen met 'losse optredens', geen orkestleden en dergelijke. Van deze personen wordt daarom verondersteld dat geen sprake is van een (fictief) dienstverband.

Met de uitzonderingen van artikel 4 en 5 gaat het om ongeveer vijf procent van de resultaatgenieters die op grond van hun werkzaamheden een (fictieve) dienstbetrekking lijken te hebben. Deze personen zijn in de volgende analyses buiten beschouwing gelaten. Dat geldt ook voor de gemeenteraadsleden en de uitzonderingen Art. 6 WW/ZW/WAO.

3.5.3 *Werkzaamheden overige arbeidsverrichters*

Na toepassing van deze inperkingen resteert een groep van in totaal bijna 280.000 resultaatgenieters. Het gaat binnen deze groep om een zeer breed scala aan werkzaamheden. In de volgende tabel wordt een indeling (van resultaatgenieters, niet van arbeidsrelaties) naar de aard van de werkzaamheden gepresenteerd. Waar relevant worden subtotalen weergegeven die aansluiten op specifieke wetgeving. In de tabel wordt

¹ Zie voor een toelichting ook Hoofdstuk 2.

² Idem.

³ Zie ook tabel 2 voor een nadere uitwerking van deze groep. Het genoemde aantal betreft het opgehoogde aantal waarnemingen uit de EIM-enquête. Het is dus geen schatting van de totale omvang van deze groep.

⁴ Idem.

verder per type werkzaamheid een verdeling over de onderscheiden ROW-inkomensklassen gegeven.

Tabel 15 Werkzaamheden en ROW-inkomensklassen, 2003

Werkzaamheden	Verdeling over ROW-inkomensklassen (in %)					Totaal	
	negatief	€ 0 t/m € 3000	€ 3001 t/m € 10000	€ 10001 t/m € 25000	meer dan € 25000	perso- nen	in %
Art. 8 AMVB							
geestelijken	0	75	7	4	14	17.400	6
hulp echtgenoot	0	21	12	61	5	4.200	2
<i>totaal</i>	<i>0</i>	<i>65</i>	<i>8</i>	<i>15</i>	<i>12</i>	<i>21.700</i>	<i>8</i>
Regeling							
auteurs	1	61	28	9	2	20.500	7
bestuurders	0	41	39	15	5	10.800	4
redactie	0	67	27	3	2	8.000	3
gastouders	0	65	34	0	0	7.400	3
<i>totaal</i>	<i>0</i>	<i>58</i>	<i>31</i>	<i>8</i>	<i>2</i>	<i>46.600</i>	<i>17</i>
Overig							
docenten	1	60	30	7	2	53.200	19
thuiszorg, alphahulp e.d.	0	62	26	9	2	30.000	11
advies	0	65	22	7	5	25.000	9
artiest, kunstenaar	1	63	25	10	1	23.700	9
administratie	0	55	29	15	1	13.400	5
ict	1	73	11	10	5	8.900	3
waarnemers	2	36	48	5	9	6.000	2
vertalers	0	28	50	12	10	3.300	1
foto	0	97	3	0	0	2.400	1
overig gezondheidszorg	0	48	38	13	0	15.400	6
anders	2	60	29	6	3	26.000	9
<i>totaal</i>	<i>1</i>	<i>60</i>	<i>28</i>	<i>9</i>	<i>3</i>	<i>207.300</i>	<i>75</i>
Totaal aantal	1	60	27	9	3	275.600	100

Bron: EIM.

Bij veel van de genoemde werkzaamheden is enige uitleg op zijn plaats, omdat niet altijd duidelijk is wat het werk inhoudt:

- Onder geestelijken vallen voornamelijk predikanten

- Hulp echtgenoot betreft partners die meewerken in de onderneming van hun zelfstandige partner. ROW betalen is een alternatief voor meewerkaftrek en het oprichten van een man-vrouwfirma.
- De auteurs houden zich voornamelijk bezig met het schrijven van artikelen. Ook bijdragen aan leerboeken en recensies worden genoemd.
- Bestuurders bestaan voor een klein deel uit bestuurders van verenigingen of stichtingen; ook een klein deel betreft commissarissen. Het grootste deel betreft overige bestuurders (doorgaans parttime).
- Bij redactie gaat het vooral om de redactie van tijdschriften en vakbladen.
- De gastouders zijn oppasmoeders die in eigen huis kinderen opvangen.
- Docenten houden zich bezig met het doceren van zeer diverse activiteiten: zowel op het culturele, creatieve, sportieve, educatieve en zakelijke (bedrijfs cursussen) vlak.
- Thuiszorg, alphahulp e.d. verlenen voornamelijk (persoonlijke) verzorging aan huis. Voor alphahulpen geldt een specifieke regeling onder de AWBZ. Vanwege de redelijke vergelijkbaarheid van de werkzaamheden in deze groep kunnen de alphahulpen niet afgezonderd worden in het onderzoek.
- Adviseurs voeren voornamelijk consultancy werkzaamheden uit op allerlei gebied: organisatieadvies, bestuurlijk, management, trainingen en kwaliteit.
- Bij artiesten en kunstenaars gaat het om een breed scala aan activiteiten. Voor zover te beoordelen gaat het vooral om solistische bezigheden met een incidenteel karakter.
- De administratieve werkzaamheden bestaan vooral uit het verzorgen van de financiële administraties en ondersteuning bieden bij belastingaangiften. Doorgaans gaat het om kleinschalige activiteiten.
- ICT werkzaamheden bestaan vooral uit systeembeheer, softwareontwikkeling, begeleiding van cursussen en internetdiensten.
- Waarnemers zijn grotendeels mensen die waarnemen in een medisch beroep zoals tandarts en huisarts, daarnaast zijn er ook enkele waarnemers in managementfuncties (waarschijnlijk interim-managers). Voor (medische) waarnemers bestond vroeger een specifieke regeling van het Lisv.
- Werkzaamheden in de overige gezondheidszorg bestaan voornamelijk uit allerlei soorten massages en therapieën. Daarnaast ook enkele mensen die hun diensten aanbieden als kraamzorg of verloskundige.
- Binnen de categorie 'anders' bevindt zich een zeer breed scala aan werkzaamheden, die weinig voorkomen (minder dan 10 in de steekproef, grofweg 2000 opgehoogd). Daaronder bevinden zich zeer 'vreemde' activiteiten als kamerverhuur en het verzorgen van begrafenissen.

In de tabel valt het grote aantal docenten op. Daarbij moet wel bedacht worden dat het hier gaat om een breed scala aan mogelijke activiteiten, lopend van bijlessen tot muziekles bij een muziekschool. Verder valt op dat onder de geestelijken de grootste groep binnen de hoogste inkomensklasse valt: 14 procent van de totale groep. Dat hangt deels samen met het feit dat voor deze groep het ROW-inkomen relatief vaak het enige inkomen is. Ook andere 'beroepen' laten dit zien, bijvoorbeeld vertalers en waarnemers.

4 Effecten invoering alternatieve regeling personenkring

4.1 Inleiding

Zoals al beschreven in hoofdstuk 2 wordt door het kabinet een studie uitgevoerd naar een alternatieve regeling voor de personenkring van de werknemersverzekeringen. Binnen dit onderzoek speelt daarbij het al dan niet gelden van de criteria voor arbeidsrelaties die in het huidige stelsel als (fictieve) dienstbetrekking beoordeeld worden, geen rol. Het onderzoek heeft immers alleen betrekking op 'overige arbeidsrelaties'. In dat licht zijn de volgende kenmerken van de alternatieven die worden bestudeerd, relevant:

- De aard van de werkzaamheden speelt (op een nog onbekend aantal uitzonderingen na) geen rol meer.
- In de plaats daarvan wordt de omvang van de werkzaamheden het onderscheidende criterium. Als eis voor het ontstaan van een verzekeringsplicht gaat gelden dat de betrokkene ten minste X % van het relevante wettelijk minimumloon per maand moet verdienen en dat de arbeidsrelatie voor ten minste Y dagen moet zijn aangegaan.

Binnen dit onderzoek wordt verder gewerkt met een ondergrens van 20% WML per maand (ongeveer 250 euro in 2002). De contractduur is niet waargenomen en speelt daarom geen rol in het onderzoek.

Voor het onderzoek betekent dit dat twee aspecten relevant zijn:

- 1 Welk deel van de personen (arbeidsrelaties) die nu op grond van wetsbepalingen aangaande de aard van de werkzaamheden zijn uitgezonderd, zal op basis van de overige criteria wel binnen de personenkring gaan vallen?
- 2 Welk deel van de arbeidsrelaties ligt qua inkomen tussen 20 en 40% WML? Een deel van deze groep zal bij de keuze voor een lagere (algemene) inkomensgrens overgaan naar de personenkring, afhankelijk van de overige criteria uiteraard.

Bij aanvang van het onderzoek was al duidelijk dat de beschikbare gegevens in combinatie met de (noodzakelijk) beperkte doorlooptijd geen uitgebreide analyse van de effecten van de varianten toelieten. De analyse blijft dan ook beperkt tot een presentatie van relevante waarnemingen die een bruikbare eerste indruk verschaffen.

4.2 Bevindingen

4.2.1 *Belangrijkste bevindingen hoofdstuk 3*

In hoofdstuk 3 zijn enkele resultaten gepresenteerd die ook in het kader van de effecten van een alternatieve regeling van de personenkring van belang zijn. Kort samengevat:

- Een beperkt deel van de resultaatgenieters, iets meer dan 10 procent, verdient een zodanig hoog ROW-inkomen dat men daarvan kan bestaan (10.000 euro of meer).
- Bijna 50.000 resultaatgenieters ontvangen minder dan 498 euro per jaar. Bijna 8.000 van hen verdienen geen loon daarnaast.
- 33% van de resultaatgenieters verdient daarnaast geen loon, en slechts een zeer klein deel (15.000 personen) heeft winst uit onderneming naast ROW-inkomen.

- Ruim 160.000 resultaatgenieters genereren geen winst uit onderneming, maar wel een loon uit dienstbetrekking dat minstens twee maal zo hoog is als het ROW-inkomen.
- Een eveneens grote groep van ruim 86.000 resultaatgenieters geniet noch winst uit onderneming, noch loon.
- Meer dan 60% van de resultaatgenieters maakt deel uit van een huishouden met een bruto-inkomen dat hoger ligt dan 50.000 euro. Voor 35% ligt dat zelfs boven 75.000 euro. Iets meer dan 10% maakt deel uit van een huishouden met een (relatief) laag inkomen.
- Slechts 110.100 personen genoten in 2001, 2002 en 2003 ROW-inkomen. Dat is ruim 35% van de groep die in 2003 resultaat genoot, en een kwart van de totale groep over de gehele periode (2001-2003). Voor veel resultaatgenieters heeft het resultaat kennelijk een incidenteel karakter.
- 218.500 personen, bijna de helft van de totale groep in de hele periode, genoten slechts in een van de jaren een ROW-inkomen.
- Hoe hoger het ROW-inkomen, des te vaker is dit structureel van aard.
- Ongeveer 70.000 resultaatgenieters (exclusief alphahulpen) zijn mogelijk alleen op basis van hun werkzaamheden uitgezonderd van de verzekeringsplicht werknemersverzekeringen. Bij afschaffing van de criteria aangaande werkzaamheden worden de overige criteria relevant.

4.2.2 *Aantal opdrachten*

Op basis van de eerder uitgevoerde EIM-enquête is een inschatting gemaakt van de inkomsten per arbeidsrelatie. Dat is gedaan door de gemiddelde ROW-inkomsten per ROW-inkomensklasse (gemiddelde uit gegevens BD) te delen door het opgegeven aantal opdrachten. Daarbij is het tussenresultaat, het gemiddelde aantal opdrachten, eveneens interessant. In de volgende tabel wordt per type werkzaamheid een verdeling van de resultaatgenieters over drie klassen van aantal opdrachten in 2002 gegeven en het gemiddelde aantal.

Dat het aantal opdrachten verschilt per werkzaamheid is niet onverwacht. Het hangt samen met de kans dat deze werkzaamheden de enige werkzaamheden (het beroep) zijn van deze personen, en met de te verwachten duur van een opdracht. Zo hebben helpende echtgenoten vaak maar één opdracht (niet in tabel). Bij bestuurders zal het vaak gaan om (zeer) langlopende werkzaamheden. Voor vertalers zal het relatief vaak het beroep zijn, met opdrachten van gemiddelde lengte. Het opvallend hoge gemiddelde aantal opdrachten van auteurs ontstaat vooral door een klein aantal auteurs dat een zeer hoog aantal (200 à 300) opdrachten heeft. Dat geldt ook voor de categorie 'anders'.

Meer dan de helft van de resultaatgenieters heeft één tot vijf opdrachten. Duidelijke uitzonderingen hierop zijn de thuiszorgers, alphahulpen e.d. en de vertalers.

Tabel 16 Aantal opdrachten in 2002 naar werkzaamheid

Werkzaamheden	Verdeling resultaatgenieters per werkzaamheid over klassen gemiddeld aantal opdrachten (in % resultaatgenieters)			Gemiddeld aantal opdrachten
	1 - 5	6-25	26 of meer	
Art. 8 AMVB				
geestelijken	11	64	25	22
hulp echtgenoot	63	19	19	12
<i>totaal</i>	<i>20</i>	<i>56</i>	<i>24</i>	<i>20</i>
Regeling				
auteurs	42	33	25	44
bestuurders	70	12	18	12
redactie	44	51	4	8
gastouders	70	14	16	16
<i>totaal</i>	<i>50</i>	<i>32</i>	<i>18</i>	<i>28</i>
Overig				
docenten	59	32	10	10
thuiszorg, alphahulp e.d.	53	13	34	47
advies	82	13	5	8
artiest, kunstenaar	31	64	5	12
administratie	63	22	15	10
ict	71	29	0	6
waarnemers	81	13	6	9
vertalers	14	68	18	23
foto	97	3	0	4
overig gezondheidszorg	45	29	26	46
anders	62	15	23	163
<i>totaal</i>	<i>58</i>	<i>28</i>	<i>14</i>	<i>18</i>
Totaal aantal	55	30	15	20

Bron: EIM.

4.2.3 ROW-inkomen per opdracht

Zoals uitgebreid toegelicht in hoofdstuk 2 is het ROW-inkomen per opdracht benaderd door klassegemiddelden ROW-inkomen te delen door het opgegeven aantal opdrachten. Daarmee ontstaat een grove indicatie. Enkele kanttekeningen zijn op zijn plaats:

- Het gemiddelde geeft maar tot op zekere hoogte informatie over de inkomsten per afzonderlijke opdracht. Impliciet wordt verondersteld dat per resultaatgenieter alle opdrachten dezelfde omvang hebben.

- Het aantal opdrachten is waarschijnlijk niet door alle respondenten correct ingevuld. Zo zijn er alfahulpen met 1 opdracht, en gemeenteraadsleden met een groot aantal opdrachten.
- Arbeidsrelatie en opdracht zijn niet noodzakelijk precies hetzelfde.
- Al eerder is aangegeven dat de indeling van werkzaamheden soms moeilijk was; afwijkingen hierin zouden met name de schatting van 70.000 resultaatgenieters beïnvloeden.

Meer algemeen moet opgemerkt worden dat ook de andere criteria (contractduur, gewerkte dagen per week) een beslissende rol kunnen gaan spelen voor deze groep. Daarover is geen bruikbare informatie voorhanden.

Het uitvoeren van de databewerking leidt tot de volgende verdeling.

Tabel 17 Verdeling resultaatgenieters over inkomensklassen per opdracht, 2003

<i>Gemiddeld ROW-inkomen per opdracht</i>	<i>Aantal</i>	<i>In %</i>
< 250 euro	103.700	37
250 - 497 euro	48.100	17
> 497 euro	126.000	45
Total	277.800	100

Bron: EIM.

Uit de tabel blijkt dat ruim de helft van de arbeidsrelaties onder de 40% WML-grens (maand) valt. Het grootste deel daarvan, in totaal 37%, ligt ook onder de 20% WML-grens (maand).

In de volgende tabel is dit gegeven nader uitgewerkt naar het type werkzaamheden. De belangrijkste conclusie die uit deze tabel valt af te leiden, is dat binnen de 'uitzonderingsgroepen' 32.000¹ personen als gevolg van de 20% WML-grens (maand) ook binnen de alternatieve vormgeving niet verzekerd zouden zijn. Volgens deze berekening zouden bijna 36.800 personen zouden wel tot de personenkring gaan behoren.

Daarbij past wel een kanttekening. De groep 'overig' maakt immers geen deel uit van de personenkring op basis van andere criteria dan beroep. Toch lijkt daarbij het inkomen in ruim de helft van de gevallen niet doorslaggevend (35% plus 18% onder 40% WML (maand) gemiddeld per opdracht).

Uit de tabel is verder af te lezen dat binnen de groep overig voor 38.000 personen het gemiddelde inkomen per opdracht tussen 250 en 497 euro ligt, ruim 18 procent van de totale groep. Afgaande op deze berekening zouden deze personen bij een verlaging van de grens van 40% naar 20% WML bij de personenkring gaan horen (afhankelijk van de overige criteria). Dat mag geen heel nauwkeurige schatting zijn; het geeft wel aan dat dit een niveau is dat relatief vaak voorkomt.

¹ Dat is 65% van 21.700 (Art. 8) + 37% van 46.600 (Regeling).

Tabel 18 ROW-inkomen per opdracht naar werkzaamheid, 2003

Werkzaamheden	Verdeling resultaatgenieters per werkzaamheid over klassen gemiddelde omvang opdrachten			Totaal	
	< 250 euro (%)	250 - 497 euro (%)	> 497 euro (%)	personen	in %
Art. 8 AMVB					
geestelijken	76	5	19	17.400	6
hulp echtgenoot	22	12	66	4.200	2
<i>totaal</i>	<i>65</i>	<i>6</i>	<i>28</i>	<i>21.700</i>	<i>8</i>
Regeling					
auteurs	50	9	41	20.500	7
bestuurders	11	28	61	10.800	4
redactie	30	29	41	8.000	3
gastouders	48	21	30	7.400	3
<i>totaal</i>	<i>37</i>	<i>19</i>	<i>44</i>	<i>46.600</i>	<i>17</i>
Overig					
docenten	33	14	53	53.200	19
thuiszorg, alphahulp e.d.	51	14	35	30.000	11
advies	23	21	57	25.000	9
artiest, kunstenaar	41	28	31	23.700	9
administratie	28	24	48	13.400	5
ict	25	16	59	8.900	3
waarnemers	6	44	49	6.000	2
vertalers	51	13	36	3.300	1
foto	50	41	9	2.400	1
overig gezondheidszorg	44	15	42	15.400	6
anders	31	14	56	26.000	9
<i>totaal</i>	<i>35</i>	<i>18</i>	<i>47</i>	<i>207.300</i>	<i>75</i>
Totaal aantal	38	17	45	275.600	100

Bron: EIM.

Opvallende waarden in de tabel zijn het grote percentage geestelijken dat per opdracht minder dan 250 euro verdient. Bij bestuurders en waarnemers is dit juist tegengesteld. Bij de meewerkende partners heeft een groot deel een opdrachtgemiddelde boven 497 euro. Dat geldt in iets mindere mate voor veel werkzaamheden. Bij geestelijken en fotografen geldt juist dat die voor een (zeer) klein deel opgaat.

4.2.4 Belang ROW-inkomen

Na alle (min of meer) objectieve gegevens die in dit rapport tot dusver gepresenteerd zijn, is het aardig om ter afsluiting de resultaatgenieters zelf hun mening te laten geven. Het gaat om het belang dat zij hechten aan hun ROW-inkomen. Deze wordt in de volgende tabel gepresenteerd, uitgesplitst naar de aard van de werkzaamheden. In de categorie 'anders' zijn de antwoordmogelijkheden 'leuk meegenomen', 'onbelangrijk' en 'anders' samengevoegd.

Tabel 19 Belang ROW-inkomen voor resultaatgenieters, 2003

<i>Werkzaamheden</i>	<i>Mening resultaatgenieters over belang ROW-inkomen</i>				<i>Totaal</i>	
	<i>noodzakelijk</i>	<i>belangrijk</i>	<i>financiële onafhankelijkheid</i>	<i>anders</i>	<i>personen</i>	<i>in %</i>
Art. 8 AMVB						
geestelijken	13	9	1	77	17.400	6
hulp echtgenoot	10	10	8	72	4.200	2
<i>totaal</i>	<i>13</i>	<i>9</i>	<i>2</i>	<i>76</i>	<i>21.700</i>	<i>8</i>
Regeling						
auteurs	18	11	15	56	20.500	7
bestuurders	0	15	4	81	10.800	4
redactie	23	3	7	68	8.000	3
gastouders	13	7	0	79	7.400	3
<i>totaal</i>	<i>14</i>	<i>10</i>	<i>9</i>	<i>68</i>	<i>46.600</i>	<i>17</i>
Overig						
docenten	9	12	13	67	53.200	19
thuiszorg, alphahulp e.d.	14	34	6	45	30.000	11
advies	12	13	5	70	25.000	9
artiest, kunstenaar	24	36	0	40	23.700	9
administratie	0	11	0	89	13.400	5
ict	27	7	0	66	8.900	3
waarnemers	12	18	16	54	6.000	2
vertalers	25	48	13	14	3.300	1
foto	3	0	50	47	2.400	1
overig gezondheidszorg	25	27	10	38	15.400	6
anders	4	25	4	67	26.000	9
<i>totaal</i>	<i>13</i>	<i>21</i>	<i>7</i>	<i>59</i>	<i>206.100</i>	<i>75</i>
Totaal aantal	13	18	7	62	275.600	100

Bron: EIM.

Op het niveau van de drie onderscheiden hoofdgroepen zijn de verschillen beperkt. In totaal karakteriseert 13 procent van de resultaatgenieters het ROW-inkomen als noodzakelijk. Nog eens 18 procent vindt het belangrijk.

Tussen de afzonderlijke werkzaamheden komen duidelijke verschillen naar voren. Zo is het ROW-inkomen voor bijna de helft van de thuiszorgers/alphahulpen e.d. noodzakelijk of belangrijk. Dat geldt nog sterker voor artiesten (60%) en vertalers (63%). Bij de meeste werkzaamheden is dit percentage aanzienlijk lager. Bij fotografen is dit percentage bijzonder laag (3%); voor deze groep springt het percentage dat aangeeft dat het belang ligt bij financiële onafhankelijkheid eruit. Bestuurders en administrateurs scoren ook lage percentages bij noodzakelijk en belangrijk.

Voor een aantal werkzaamheden lijkt het ROW-inkomen voor meer dan 75% van de resultaatgenieters van beperkt belang. Het gaat dan om geestelijken, bestuurders, gastouders en administrateurs.

Bijlage I Rariteitenbesluit

Besluit van 24 december 1986, houdende vaststelling van een algemene maatregel van bestuur als bedoeld in artikel 5 van de Wet op de arbeidsongeschiktheidsverzekering, artikel 5 van de Ziektewet en artikel 5 van de Werkloosheidswet

(Besluit aanwijzing gevallen waarin arbeidsverhouding als dienstbetrekking wordt beschouwd [Versie geldig vanaf: 23-02-2005])

*Geschiedenis: Staatsblad 1997, 20; Staatsblad 1997, 100; Staatsblad 2001, 193;
Staatsblad 2001, 697; Staatsblad 2005, 73*

Artikel 1

1. Als dienstbetrekking in de zin van de Wet op de arbeidsongeschiktheidsverzekering (*Stb.* 1977, 492), de Ziektewet (*Stb.* 1967, 473) en de Werkloosheidswet (*Stb.* 1986, 566) wordt beschouwd de arbeidsverhouding van de persoon die als thuiswerker arbeid verricht en van de persoon die hem als hulp bij het verrichten van zijn arbeid bijstaat, indien zij deze arbeid persoonlijk verrichten.
2. De arbeidsverhouding, bedoeld in het eerste lid, wordt slechts als dienstbetrekking beschouwd indien:
 - a. zij is aangegaan voor een aaneengesloten periode van ten minste dertig dagen;
 - b. het bruto-inkomen uit deze arbeidsverhouding per maand doorgaans ten minste 40% van het minimumloon, bedoeld in artikel 8, eerste lid, onderdeel a, van de Wet minimumloon en minimumvakantiebijslag (*Stb.* 1968, 657) zal bedragen;
 - c. voor de persoon jonger dan 23 jaar, wiens bruto-inkomen uitsluitend in verband met zijn leeftijd op een lager bedrag dan als bedoeld in onderdeel b is vastgesteld, het bruto-inkomen uit deze arbeidsverhouding doorgaans ten minste 40% van het voor zijn leeftijd geldende minimumloon, bedoeld in artikel 7, derde lid, en artikel 8, derde lid, van de Wet minimumloon en minimumvakantiebijslag zal bedragen.
3. Indien binnen dertig dagen na het einde van een arbeidsverhouding met dezelfde opdrachtgever een nieuwe arbeidsverhouding wordt aangegaan, geldt het tweede lid, onderdeel a, niet voor die nieuwe arbeidsverhouding, tenzij de tijdvakken waarvoor de arbeidsverhoudingen zijn aangegaan te zamen korter zijn dan dertig dagen.
4. Hetgeen een thuiswerker en de persoon die hem als hulp bij het verrichten van de arbeid bijstaat gezamenlijk aan bruto-inkomen ontvangen, wordt voor de toepassing van het tweede lid, onderdeel b en c, geacht door ieder van hen voor een gelijk deel te zijn ontvangen, tenzij van een andere verdeling blijkt.

Artikel 2

Als dienstbetrekking wordt niet beschouwd de arbeidsverhouding van de thuiswerker die:

- a. zich doorgaans laat bijstaan door meer dan twee andere personen, niet zijnde zijn echtgenoot of zijn tot zijn huishouden behorende minderjarige kinderen;
- b. behoort tot een groep personen, aangewezen door Onze Minister.

Artikel 3

1. Zonodig in afwijking van de artikelen 3, 4 en 5, onderdeel *a*, *b* en *c*, van de Wet op de arbeidsongeschiktheidsverzekering, de Ziektewet en de Werkloosheidswet wordt als dienstbetrekking beschouwd de arbeidsverhouding van de persoon die persoonlijk arbeid verricht ten behoeve van een derde door tussenkomst van de natuurlijke persoon tot wie of van het lichaam tot welk de arbeidsverhouding bestaat.

2. Het eerste lid is niet van toepassing in gevallen, aangewezen door Onze Minister.

Artikel 4

Als dienstbetrekking wordt beschouwd de arbeidsverhouding van de persoon die als musicus of anderszins als artiest optreedt.

Artikel 4a

Als dienstbetrekking wordt beschouwd de arbeidsverhouding van de topsporter die op grond van het in overeenstemming met Onze Minister van Volksgezondheid, Welzijn en Sport vastgestelde reglement van de stichting Fonds voor de Topsporter een periodieke uitkering als tegemoetkoming in de kosten van zijn levensonderhoud geniet.

Artikel 5

1. Als dienstbetrekking wordt beschouwd de arbeidsverhouding van de persoon die, anders dan bedoeld in de artikelen 1, 3, 4 en 4a, persoonlijk arbeid verricht op doorgaans ten minste twee dagen per week.

2. De arbeidsverhouding, bedoeld in het eerste lid, wordt niet als dienstbetrekking beschouwd, indien:

- a. zij een arbeidsverhouding is als bedoeld in de artikelen 3, 4 of 5, onderdeel *a*, *b* of *c*, van de Wet op de arbeidsongeschiktheidsverzekering, de Ziektewet of de Werkloosheidswet doch de persoon uit hoofde van deze arbeidsverhouding niet als werknemer wordt beschouwd;
- b. de persoon, werkzaam in de arbeidsverhouding, behoort tot een groep personen, aangewezen door Onze Minister.

3. Artikel 1, tweede en derde lid, is van toepassing op de arbeidsverhouding, bedoeld in het eerste lid, met dien verstande dat in plaats van het bruto-inkomen per maand het bruto-inkomen per week en in plaats van het minimumloon, bedoeld in artikel 8, eerste lid, onderdeel *a*, het minimumloon, bedoeld in artikel 8, onderdeel *b*, van de Wet minimumloon en minimumvakantiebijslag, in aanmerking wordt genomen.

Artikel 6

Als werkgever wordt beschouwd in de gevallen, bedoeld in de artikelen 3 en 5, de natuurlijke persoon op wie of het lichaam waarop de verplichting rust het loon te betalen.

Artikel 7

Onder bruto-inkomen, genoemd in de artikelen 1 en 5, wordt verstaan het loon in de zin van de Wet minimumloon en minimumvakantiebijslag.

Artikel 8

1. Voor de toepassing van dit besluit wordt niet als dienstbetrekking beschouwd de arbeidsverhouding van de persoon:
 - a. die arbeid verricht als zelfstandige als bedoeld in artikel 4 van de Wet arbeidsongeschiktheidsverzekering zelfstandigen;
 - b. die arbeid verricht uitsluitend voor rekening en risico van de onderneming van de rechtspersoon waarvan hij directeur-grootaandeelhouder is;
 - c. die het verrichten van de arbeid rechtstreeks is overeengekomen met een natuurlijk persoon ten behoeve van diens persoonlijke aangelegenheden;
 - d. die arbeid van overwegend geestelijke aard verricht;
 - e. die werkzaam is in een arbeidsverhouding, die in overwegende mate wordt beheerst door een familieverhouding.
2. Onze Minister is bevoegd regels te stellen met betrekking tot het eerste lid.

Artikel 9

Tussen Onze Minister en Onze Minister van Financiën dient overeenstemming te bestaan omtrent het aanwijzen van een groep personen of van gevallen, bedoeld in de artikelen 2, 3 en 5 en omtrent het stellen van regels, bedoeld in artikel 8.

Artikel 10

Het besluit van 14 december 1973, *Stb.* 627, wordt ingetrokken.

Artikel 11

Dit besluit treedt in werking met ingang van 1 januari 1987.

Lasten en bevelen, dat dit besluit, met de daarbij behorende nota van toelichting in het *Staatsblad* zal worden geplaatst en dat daarvan afschrift zal worden gezonden aan de Raad van State.

's-Gravenhage, 24 december 1986

Beatrix

De Minister van Sociale Zaken en Werkgelegenheid,
J. de Koning

Uitgegeven de dertigste december 1986

De Minister van Justitie,
F. Korthals Altes

Staatscourant 23-12-1986, 251.

Aanwijzing als werkgever en uitzondering verzekeringsplicht werknemersverzekeringen

(Aanwijzing als werkgever en uitzondering verzekeringsplicht werknemersverzekeringen [Versie geldig vanaf: 01-05-2003])

Geschiedenis: Staatscourant 1989, 252; Staatscourant 1990, 252; Staatscourant 1991, 166; Staatscourant 1991, 195; Staatscourant 1998, 161; Staatscourant 1998, 238; Staatscourant 2001, 77; Staatscourant 2001, 249

De staatssecretaris van Sociale Zaken en Werkgelegenheid,

Gelet op artikel 11, tweede lid, van de Wet op de arbeidsongeschiktheidsverzekering (Stb. 1977, 492), artikel 12, tweede lid, van de Ziektewet (Stb. 1967, 473), de artikelen 12, tweede lid, en 111 van de Werkloosheidswet (Stb. 1986, 566) en de artikelen 2, 3, tweede lid, 5, tweede lid, onderdeel b en 9, van het koninklijk besluit van 24 december 1986 (Stb. 1986, 655);

Gehoord de Sociale Verzekeringsraad.

Handelende in overeenstemming met de minister van Financiën.

Besluit:

Artikel 1

1. Als werkgever ten aanzien van de hulp van een thuiswerker, die doorgaans voor een opdrachtgever arbeid verricht, wordt aangewezen de opdrachtgever van die thuiswerker.
2. Als werkgever wordt niet beschouwd:
 - a. de natuurlijke persoon met wie of het lichaam met welk het optreden van de artiest is overeengekomen, voor zover het loon wordt betaald aan de persoon aan wie, of het lichaam aan welk door of vanwege de Minister van Financiën een verklaring is afgegeven dat hij ten aanzien van artiesten als inhoudingsplichtige is aangewezen;
 - b. de persoon aan wie of het lichaam aan welk de in onderdeel a bedoelde verklaring is afgegeven, voor zover het loon wordt betaald aan een ander aan wie zodanige verklaring is afgegeven.
3. De in het tweede lid, onderdeel a, bedoelde verklaring kan worden afgegeven aan:
 - a. de artiest die als leider van een gezelschap optreedt.
 - b. de leider van een gezelschap die, of het lichaam dat het optreden van artiesten overeenkomt.
 - c. degene met wie of degene door wiens bemiddeling het optreden van artiesten wordt overeengekomen.

Artikel 1a

Als werkgever van de topsporter die op grond van het in overeenstemming met Onze Minister van Volksgezondheid, Welzijn en Sport vastgestelde reglement van de stichting Fonds voor de Topsporter een periodieke uitkering als tegemoetkoming in de kosten van zijn levensonderhoud geniet, wordt aangewezen de stichting Fonds voor de Topsporter.

Artikel 2

Voor de toepassing van de artikelen 1, 2 en 5 van het koninklijk besluit van 24 december 1986, Stb. 1986, 655 wordt buiten beschouwing gelaten de arbeidsverhouding van de persoon, die niet bij wijze van beroep als auteur of redactiemedewerker voor een uitgever werkzaam is.

Artikel 3

Voor de toepassing van artikel 5 van het koninklijk besluit van 24 december 1986, Stb. 1986, 655, wordt buiten beschouwing gelaten de arbeidsverhouding van de persoon die

- a. als bestuurder van een vereniging of stichting dan wel als commissaris van een vennootschap voor die vereniging, stichting, onderscheidenlijk vennootschap, werkzaam is, of
- b. melkvervoer verricht op grond van een vervoersovereenkomst en die daarvoor een eigen vervoermiddel pleegt te gebruiken.

Artikel 4

1. Artikel 3, eerste lid, van het koninklijk besluit van 24 december 1986, Stb. 1986, 655 vindt geen toepassing ten aanzien van de persoon die:

- a. doorgaans op minder dan drie dagen per week werkzaam is voor een natuurlijk persoon ten behoeve van diens persoonlijke aangelegenheden, tenzij loon wordt verstrekt door degene door wiens tussenkomst de arbeid wordt verricht;
- b. bij wijze van arbeidstherapie werkzaam is.

2. Artikel 3, eerste lid, van het koninklijk besluit van 24 december 1986, Stb. 1986, 655 vindt, voor zover de Werkloosheidswet betreft, geen toepassing ten aanzien van de persoon die:

- a. door tussenkomst of mede door tussenkomst van een supranationale, internationale of buitenlandse organisatie of instelling als stagiaire werkzaam is, indien hij buiten Nederland woont;
- b. door tussenkomst van een openbare of van een van overheidswege gesubsidieerde onderwijsinstelling als stagiaire werkzaam is.

3. Voor de toepassing van de artikelen 3 en 5 van het besluit van 24 december 1986 (Stb. 655) wordt, voorzover het de Wet op de arbeidsongeschiktheidsverzekering betreft, niet als dienstbetrekking beschouwd de arbeidsverhouding van de persoon die werkzaam is om vakbekwaamheid te verwerven, onder wie mede wordt begrepen de persoon, die als leerling van een instelling van onderwijs praktisch werkzaam is, alsmede de persoon die aan een bedrijfsschool opleiding ontvangt.

Artikel 5

Voor de toepassing van de artikelen 1, 2 en 3 van het besluit van 24 december 1986 (Stb. 655) wordt niet als dienstbetrekking beschouwd de arbeidsverhouding van de persoon die kinderopvang in een gezinssituatie biedt, die tot stand komt door middel van een gastouderbureau, overeenkomstig de modelcontracten die als bijlage bij deze regeling zijn gevoegd.

Artikel 6

1. Het besluit van 26 februari 1981, nr. 50861 (Stcrt. 1981, 42), wordt ingetrokken.

2. Een verklaring afgegeven op grond van artikel 1, eerste lid, onderdeel b, onder 1°, van het in het eerste lid genoemde besluit, waarin begrepen een verklaring die op grond van artikel 5, tweede lid, van dat besluit als zodanig kan worden aangemerkt, wordt aangemerkt als een verklaring als bedoeld in artikel 1, tweede lid, onderdeel a, van dit besluit.

Artikel 7

Dit besluit, dat met de daarbij behorende toelichting in de Nederlandse Staatscourant zal worden geplaatst, treedt in werking met ingang van 1 januari 1987.

's-Gravenhage, 23 december 1986

De staatssecretaris voornoemd,
I. de Graaf

Bijlage II Artikel 6 WW, WAO, ZW

1. Als dienstbetrekking wordt niet beschouwd de arbeidsverhouding van een persoon:
 - a. die minister, staatssecretaris, Nationale ombudsman of substituut-ombudsman is;
 - b. die als vrijwilliger werkzaamheden verricht als politiebeambte, alsmede van degene die als vrijwilliger al dan niet tegen loon werkzaamheden verricht bij de gemeentelijke brandweer;
 - c. die ten behoeve van de natuurlijke persoon, tot wie hij in dienstbetrekking staat, uitsluitend of nagenoeg uitsluitend huiselijke of persoonlijke diensten in diens huishouding verricht en die diensten doorgaans op minder dan drie dagen per week verricht;
 - d. die directeur-grotoaandehouder is;
 - e. indien degene met wie hij de arbeidsverhouding heeft, met betrekking tot die arbeidsverhouding op grond van artikel 6a van de Wet op de loonbelasting 1964 niet als inhoudingsplichtige wordt beschouwd.
2. Het eerste lid is alleen van toepassing op de aldaar bedoelde arbeidsverhoudingen.
3. Door Onze Minister worden, in overeenstemming met Onze Minister van Financiën, regels gesteld omtrent hetgeen onder directeur-grotoaandehouder, bedoeld in het eerste lid, onderdeel d, wordt verstaan.

Bijlage III Gesprekspartners

Gedurende het onderzoek is met de volgende organisaties/personen gesproken:

- Twee leden van een gemeenteraad
- Vereniging Platform Zelfstandig Ondernemers (PZO)
- Maatschappelijk Ondernemers Groep (gastouders)
- Vereniging Verticaal Transport
- Vereniging van klusbedrijven (VLOK)
- Vereniging Zelfstandige Vertalers (VZV)
- Lid vrijwillige brandweer
- Marktonderzoek associatie (MOA)
- United Dutch Dramatists (internationaal auteursrechtenbureau)
- Gastouder
- Werkgeversorganisatie in de Sport
- Nederlandse Vereniging van Personeelsfunctionarissen (NVP)

Overigens bleek in enkele gevallen dat de problematiek niet relevant was voor de betreffende beroepsgroep, en was (daardoor) het gesprek kort.

Bijlage IV Ophoogfactor data EIM-enquête

Op basis van de gegevens van de BD (geslacht, ROW-inkomensklasse, wel/geen loon), zijn de waarnemingen uit de bestaande EIM-enquête opgehoogd naar een landelijk niveau. De volgende tabellen geven het werkelijke aantal waarnemingen (na verwijdering van onbruikbare waarnemingen) en de gehanteerde ophoogfactoren weer. Zoals ook aangegeven in de hoofdtekst is duidelijk te zien dat de combinatie laag ROW-inkomen en loon slecht is waargenomen (relatief erg hoge ophoogfactoren in de gearceerde cellen).

Tabel 20 Aantal waarnemingen per cel EIM-enquête tbv ophoging

resultaat uit overige werkzaamheden	man		vrouw	
	geen loon	loon	geen loon	loon
negatief	8	12	14	14
€ 0 t/m € 3000	50	73	86	47
€ 3001 t/m € 10000	57	96	55	51
€ 10001 t/m € 25000	34	32	26	14
meer dan € 25000	31	22	8	3
Totaal	180	235	189	129

Bron: EIM.

Tabel 21 Gehanteerde ophoogfactoren per cel EIM-enquête

resultaat uit overige werkzaamheden	man		vrouw	
	geen loon	loon	geen loon	loon
negatief	14	81	12	30
€ 0 t/m € 3000	148	980	451	1206
€ 3001 t/m € 10000	65	275	526	427
€ 10001 t/m € 25000	68	293	327	429
meer dan € 25000	109	154	204	295

Bron: EIM.