

DE WATER

WATERBELEID EN -BEHEER IN UITVOERING, MAART 2006, NUMMER 113



NIEUWS, ACHTERGRONDEN, MENINGEN

- 4** Gemeenten krijgen oog voor water
- 7** Water stuurt landgebruik in Krimpenerwaard
- 12** De lange weg die een GGOR heeft te gaan
- 14** Ontwerptafel koppelt rekenaars en tekenaars

COLOFON

DE WATER is een uitgave van het Directoraat-Generaal Water van het ministerie van Verkeer en Waterstaat in samenwerking met de uitvoeringsorganisatie Nationaal Bestuursakkoord Water (IPO, VNG, Unie van Waterschappen en de ministeries van V&W, VROM en LNV). Het magazine geeft nieuws, achtergronden en meningen over het actuele waterbeleid en de uitvoering daarvan en bericht over activiteiten in het kader van



De in dit blad gepubliceerde meningen weerspiegelen niet noodzakelijkerwijs het beleid van de hierboven genoemde organisaties. Geheel of gedeeltelijk overnemen van artikelen uit De Water is toegestaan, mits met bronvermelding.

REDACTIE:

Redactie: Rob Bijnsdorp (BCP), Ine Bruijns (BCP), Moniek Löffler (RIKZ), Kees Poot (DWW), Saskia Ras (DGW), Robert-Jan Schoonenboom (DGW), Maartje Thijssen (waterschap Brabantse Delta), Inka Vogelaar (Unie van Waterschappen), Wim van Wijk (BCP), Ingrid Zeegers (RIZA).

FOTOGRAFIE:

inZicht, fotografie en advies, tenzij anders vermeld.

BASISONTWERP:

Eindeloos, Den Haag.

DTP:

Eurostaq, Amsterdam.

DRUK:

Antilope, Lier (België).

REDACTIEADRES EN ABONNEMENTENADMINISTRATIE:

Bijnsdorp Communicatie Projecten (BCP), postbus 194, 1000 AD Amsterdam. Telefoon: (020) 320 82 60, e-mail: info@bcp.nl.

De digitale versie van De Water is te vinden op <http://projecten.nederlandleeftmetwater.nl> onder 'nieuws'.

ISSN: 0926-3462.

Dit magazine is gedrukt op chloorvrij papier.

Groen licht voor Delta-instituut

Het kabinet heeft het groene licht gegeven voor de oprichting van het Delta-instituut. Dit moet een krachtig kennis- en innovatiecentrum worden dat de overheid en het waterbedrijfsleven ondersteunt bij het zoeken naar adequate, nieuwe oplossingen voor vraagstukken die verband houden met wonen, werken en bouwen in laaggelegen en dichtbevolkte deltagebieden.

Organisatievorm

Het Delta-instituut wordt een zelfstandige organisatie, een bundeling van enkele kennisorganisaties die nu nog apart opereren. Dit zijn WL Delft Hydraulics, GeoDelft, en delen van de specialistische diensten van Rijkswaterstaat (RIZA, RIKZ en de Dienst Weg- en Waterbouwkunde) en van TNO (kennis ondiepe ondergrond). Bij het instituut zullen zevenhonderd tot achthonderd mensen gaan werken.

Via een Raad voor het Delta Onderzoek en een *Industrial Advisory Board* zullen de belangrijkste opdrachtgevers en samenwerkingspartners adviseren over de langetermijnprogrammering. De minister van Verkeer en Waterstaat treedt namens het rijk op als penvoerder. Door het instituut te huisvesten in Delft en Utrecht blijven de samenwerkingsrelaties met de TU Delft en de Universiteit Utrecht bestaan en wordt voldaan aan een belangrijke voorwaarde voor het intact blijven van de kennisbasis van TNO Bouw & Ondergrond.

Kerngebieden

Het Delta-instituut zal worden opgezet als een bèta/technisch georiënteerd kennis- en adviescentrum met intensieve en structurele samenwerkingsrelaties met universiteiten en kennisinstellingen in binnen- en buitenland. Als kerngebieden zijn gekozen: integraal waterbeheer, waterveiligheid, waterbouw en het beheer en onderhoud van waterkundige werken, grondwater, bodembeheer, geologie, benutting van de ondiepe ondergrond, geo-engineering, grondconstructie, en interactie en ruimtelijke inpassing van infrastructuur en waterwerken. Het is de bedoeling dit spectrum op termijn uit te breiden met gammakennis.

Kwartiermaker

Nu het kabinet op 24 februari de knoop heeft doorgemaakt, zal zo snel mogelijk een kwartiermaker aan de slag gaan die wordt belast met de verdere vormgeving en uitwerking van het instituut. Een Tijdelijke Raad van Toezicht zal toezien op het werk van de kwartiermaker en zal de minister van Verkeer en Waterstaat adviseren. Verwacht wordt dat het Delta-instituut per 1 januari 2007 van start kan gaan.

MEER INFORMATIE:

Ministerie van Verkeer en Waterstaat, DG Water, Bart Parmet, bart.parmet@minvenw.nl
Rijkswaterstaat, Roeland Hillen, r.hillen@sdg.rws.minvenw.nl

FOTO VOORPAGINA: DE KRIMPENERWAARD.
ZIE PAGINA 7.

GRATIS ABONNEMENT OP DE WATER

U wilt op de hoogte worden gehouden van ontwikkelingen in het waterbeleid en -beheer en de campagne Nederland leeft met water? Vul dan de bon in voor een gratis abonnement en stuur deze gefrankeerd naar: De Water, postbus 194, 1000 AD Amsterdam. U kunt de gegevens ook per e-mail sturen naar: info@bcp.nl

BEDRIJF/INSTELLING

AFDELING

NAAM

ADRES

POSTCODE EN WOONPLAATS

E-MAILADRES

Water terug in Brabantse steden

Vijf Europese steden, waaronder Breda en 's-Hertogenbosch, brengen met een subsidie van 500 duizend euro van het Europese programma Interreg III water terug in de stad. Breda voegt de bijdrage toe aan het budget waarmee de Mark wordt uitgegraven en gebruikt de subsidie voor het aanleggen van verlaagde kades. Den Bosch benut het geld door de Stadsdommel – een oude vestinggracht die in de negentiende eeuw is verbreed – zijn oude profiel terug te geven, de oevers natuurlijk in te richten en het geheel uit te bouwen tot een ecologisch verbinding. Tegelijkertijd worden de vestingwerken opgeknapt. De andere Europese steden, Gent, Chester en het Ierse Limerick, voeren soortgelijke projecten uit. En alle wisselen ze kennis en ervaring uit, opdat de andere deelnemers er hun voordeel mee kunnen doen. Een reizende expositie, een film en een website zijn hiervan voorbeelden.

Water in historic city centres is de naam van het samenwerkingsproject dat eind 2003 van start is gegaan. Als hoofddoel is

geformuleerd: het opnieuw benutten van historische waterlopen als basiskwaliteit voor de ruimtelijke ontwikkeling en herinrichting van stadscentra. Het verblijfsklimaat moet er door verbeteren, en de lokale economie moet er een impuls door krijgen. In 2007 moeten de werkzaamheden zijn afgerond.

MEER INFORMATIE: www.wihcc.nl



Voorstel Hoogwaterrichtlijn naar Europese ministerraad en parlement

De Europese Commissie heeft in januari een voorstel voor een Hoogwaterrichtlijn gepresenteerd aan de Europese Ministerraad en het Europees parlement. Nederland is samen met Frankrijk initiatiefnemer geweest van een Europese aanpak van de hoogwaterproblematiek. Tijdens het Nederlandse EU-voorzitterschap in 2004 was dit een van de prioritaire onderwerpen. In Brussel zijn nu de onderhandelingen voor de verdere politieke besluitvorming begonnen.

Het doel van de richtlijn is het beheersen van de gevolgen van overstromingen voor mensen, het milieu, en de economie. De richtlijn schrijft het bestuurlijk instrumentarium voor waarmee de overstromingsproblematiek grensoverschrijdend en gecoördineerd kan worden aangepakt. Het gaat om de volgende verplichtingen (in de vorm van producten) voor de lidstaten:

* *Preliminary flood risk assessment*: lidstaten bepalen in welke gebieden sprake is van een significant risico. Waar geen significant overstromingsrisico is, hoeft geen verdere actie te worden ondernomen;

* Overstromingsrisicokaarten: lidstaten ontwikkelen overstromingskaarten en schadekaarten, die als *input* dienen voor de

overstromingsrisicobeheerplannen; * Overstromingsrisicobeheerplannen: lidstaten ontwikkelen en implementeren plannen gericht op het reduceren van overstromingsrisico's waarvoor het solidariteitsprincipe van 'niet afwentelen op de buurlanden' geldt.

Leidende principes

De leidende principes zijn – naast het 'niet afwentelen' – de verplichting tot een aanpak op stroomgebiedniveau en een integrale ketenaanpak (van preventie tot nazorg) van hoogwaterproblemen. De commissie stelt verder voor om voor de onderlinge afstemming bij het opstellen van de kaarten en beheerplannen de systematiek van de Kaderrichtlijn Water te hanteren, en deze qua frequentie en duur hiermee gelijk te schakelen.

Belang Nederland

Nederland, dat de delta vormt van vier internationale stroomgebieden (Rijn, Maas, Schelde en Eems), heeft veel belang bij een goed gereguleerde samenwerking met buurlanden. Er wordt weliswaar al goed samengewerkt in de internationale rivierencommissies, maar een Europese aanpak biedt een extra instrument om de samen-

werking op het gebied van hoogwaterbescherming te versterken. Dit is noodzakelijk gezien de verwachte toename van overstromingsrisico's als gevolg van klimaatverandering, bodemdaling, en economische en demografische ontwikkelingen. Een richtlijn tilt de bestaande samenwerking op een hoger bestuurlijk plan.

Subsidiariteit

Een belangrijke voorwaarde die Nederland in de onderhandelingen stelt, is het subsidiariteitsprincipe. Dat betekent dat de richtlijn alléén regelt wat op Europees niveau noodzakelijk is, namelijk enkele principes en het raamwerk voor de samenwerking. De verdere invulling moet aan de lidstaten zelf worden overgelaten, als het aan Nederland ligt. Met andere woorden: geen detailvoorschriften uit Brussel. Op 9 maart is tijdens een Milieuraad voor het eerst op ministersniveau over de richtlijn gesproken.

MEER INFORMATIE:

Ministerie van Verkeer en Waterstaat,

DG Water, Kees van Laarhoven,

kees.van.laarhoven@minvenw.nl of

[Eric Boessenkool, eric.boessenkool@minvenw.nl](mailto:Eric.Boessenkool@minvenw.nl)

Waterrijk Nederland

Samen met Nederland leeft met Water heeft de ANWB het boek *Waterrijk Nederland* uitgebracht. Het boek is begin dit jaar verschenen en toont in woord en beeld alle facetten van het leven met water. Dus niet alleen de mooie kanten, maar ook alles wat we doen om droge voeten te houden. De geschiedenis van de strijd tegen het water wordt erin behandeld, en ook het nieuwe waterbeheer

– in gang gezet na de bijna-rampen van 1993 en 1995 – komt erin aan bod. Bij het boek is een route-gids gevoegd, zodat de lezer lopend, fietsend of per kano op ontdekkingsstocht kan. *Waterrijk Nederland* kost 17,95 euro en is verkrijgbaar bij alle ANWB-winkels, bij boekhandels en warenhuizen.

MEER INFORMATIE: www.anwb.nl

Gemeenten krijgen oog voor water

Lokale overheden hebben in de afgelopen tien jaar een duidelijker rol gekregen in het regionale waterbeheer. Aan gemeentelijke rioleringsystemen zijn bijvoorbeeld zwaardere eisen gesteld en waterbeheer is niet meer los te denken van de ruimtelijke ordening waarin gemeenten belangrijke taken hebben. In het Nationaal Bestuursakkoord Water is afgesproken dat alle gemeenten vóór de zomer van 2006 de stedelijke wateropgave in beeld brengen. Dat betreft zowel waterkwantiteit als -kwaliteit. Nog niet alle gemeenten zijn zover. Naast achterblijvers zijn er voorlopers, zoals de gemeente Spijkenisse. Het gemeentelijk waterstructuurplan werpt daar nu al vruchten af.

Tot een jaar of tien terug hadden veel gemeenten weinig boodschap aan water. Het speelde nauwelijks een rol in de planvorming rond de inrichting van het stedelijk gebied. Veranderende inzichten op het terrein van zowel de waterkwaliteit als de waterkwantiteit hebben de gemeenten echter in toenemende mate medeverantwoordelijk gemaakt voor het water. De bijdrage van vreemde stoffen in het stedelijk afvalwater aan de verontreiniging van oppervlaktewater kan worden teruggedrongen door innovatie in de rioolstelsels en afkoppeling van de afvoer van regenwater. Die laatste maatregel werkt veelal door in het ontwerpen van woonwijken waarin regenwater langer wordt vastgehouden.

Door toenemende bebouwing hebben steden en dorpen steeds vaker te kampen met overlast van water dat geen kant meer op kan. Water op straat dat opwelt uit het riool, overstromende singels en hoge grondwaterstanden tasten de leefbaarheid aan en geven aanleiding tot klachten van bewoners. Om overvloed aan water te kunnen bergen en

voor droge tijden water te kunnen bufferen, is voldoende wateroppervlakte binnen het stedelijk gebied nodig; een voorwaarde waarmee in de gemeentelijke plannen terdege rekening moet worden gehouden.

Stedelijke wateropgave

De maatregelen die gemeenten in bebouwd gebied moeten nemen om te voldoen aan de waterkwaliteitseisen van de Europese Kaderrichtlijn Water én om de wateroverlast aan te pakken, worden samengevat onder de noemer 'stedelijke wateropgave'.

De ondertekenaars van het Nationaal Bestuursakkoord Water hebben in 2003 afgesproken dat de stedelijke wateropgave voor de zomer van 2006 in kaart zou worden gebracht. Het is belangrijk dat de gemeenten zich aan die afspraak houden. De provincies moeten immers in 2007 de behoefte aan ruimte om wateroverlast te beperken, in provinciale beleids- en streekplannen hebben vastgelegd. Uit het rapport *Stand van zaken stedelijke wateropgave*

dat in juni 2005 door de VNG is uitgebracht, blijkt dat sinds 2000 in veel gemeenten al maatregelen zijn genomen. Toch is er nog veel onduidelijkheid over het begrip wateropgave en over de rolverdeling tussen waterschap en gemeente. Beide partijen weten elkaar weliswaar steeds beter te vinden, maar er heerst ook nog veel spraakverwarring. Om het proces tussen waterschappen en gemeenten enigszins te stroomlijnen, publiceerden VNG en Unie in december 2005 de *Handreiking stedelijke wateropgave*. Dit is een aanvulling op de al eerder rondgestuurde *Handreiking stedelijk waterplan*. Het is nadrukkelijk geen blauwdruk die voorschrijft hoe het moet, maar een poging om de gemeenten op te porren samen met 'hun' waterschap een goed plan te maken en daarmee randvoorwaarden te creëren voor een aantrekkelijk, gezond en duurzaam watersysteem.

Gezamenlijke opdracht

Er zijn gemeenten die deze extra stimulans niet nodig hadden, Spijkenisse bijvoorbeeld. Albert Meijer, stedenbouwkundige van die gemeente, vertelt dat hij al voordat het NBW getekend werd, bij zijn bestuur heeft aangeklopt om meer planmatig met water in de stad om te gaan. 'Spijkenisse heeft een traditie van bouwen en ontwikkelen en daarbij liepen we geregeld tegen allerlei problemen met het water op. Wilden we die oplossen, dan hadden we niet alleen met waterhuishoudkundige knelpunten te maken. We wilden ook planologisch verstandiger met water omgaan. Daarom zou er een waterstructuurplan moeten komen.' Zijn collega Arjen Tange, beleidsmedewerker waterhuishouding, vult aan: 'Het waterschap op Voorne-Putten had al een structuurplan gemaakt voor het landelijk gebied. Het werd van die kant als een gemis ervaren dat er niet ook zoiets lag voor het stedelijk gebied.' Het toenmalige waterschap De Brielse Dijkkring, het zuiveringsschap Zuid-Hollandse Eilanden en Waarden en de gemeente hebben elkaar daarna gauw gevonden. Toen het NBW uitkwam, was er inmiddels geld gereserveerd om met een plan aan de slag te gaan. Dit werd in gezamenlijke opdracht uitgevoerd. Burgers en natuur- en landbouworganisaties zijn daar nauw bij betrokken. Tange: 'Voor elk peilgebied in Spijkenisse is een reeks gegevens over regenintensiteit doorgerekend, rekening houdend met mogelijke ontwikkelingen daarin. Zo ontstond een goed beeld van de mogelijke wateroverlast, waarna we oplossingen konden ontwerpen, zoals het graven van extra bergingscapaciteit in het peilgebied zelf of het verbeteren van de afvoermogelijkheden naar de poldergemalen van het waterschap. De gemeente onderzoekt samen met het waterschap ook de mogelijkheid om nieuwe gemalen te bouwen.'

Meijer: 'De wateropgave kon dankzij de visieontwikkeling een volwaardige rol gaan spelen bij het opstellen van ruimtelijke plannen. Daarin is ook gekeken naar recreatieve doelen en naar de wijze waarop water zou kunnen bijdragen aan het aanzien van de stad. Zo kwamen niet alleen de knelpunten, maar ook de kansen boven tafel.'

Enkele cijfers uit het rapport *Stand van zaken stedelijke wateropgave*, juni 2005, van de VNG: **24 procent** van de gemeenten heeft een stedelijk waterplan vastgesteld en de meeste van deze gemeenten voeren het ook uit; **21 procent** is bezig een waterplan op te stellen; **30 procent** heeft het beleidsvoornemen om een plan op te stellen; **21 procent** heeft geen beleidsvoornemen om een stedelijk waterplan op te stellen. Van de resterende **4 procent** bestaat geen duidelijk beeld. Bij de gemeenten die geen voornemen hebben om een dergelijk plan op te stellen, speelt een belangrijke rol dat ambtenaren geen problemen zien waarvoor zo'n plan een oplossing zou zijn en dat er ambtelijk geen prioriteit aan wordt gegeven. Nog vóór de zomer zal een nieuw VNG-rapport verschijnen met de stand van zaken.

Effect

De komende tijd wordt een uitvoeringsprogramma voor het nieuwe beleid opgesteld, maar nu al werpt het waterstructuurplan zijn vruchten af. Bij kleine herstructureringsprojecten, artikel 19-procedures en het opstellen van waterparagrafen bewijst het zijn functie. Tange: 'Het plan geeft bij veel zaken duidelijkheid. Er liggen concrete afspraken over te hanteren normen, criteria en uitgangspunten. Alle partijen weten waar ze aan toe zijn. Vroeger moest je voor allerhande zaken telkens opnieuw op zoek naar onderlinge verbanden. Het werkt heel prettig als je die discussies niet steeds opnieuw hoeft te voeren. In de praktijk wordt nu al gewerkt aan de invulling van de doelstellingen voor 2015. Over verdeling van kosten en uitvoering van werken maken de gemeente en het waterschap telkens heldere afspraken.' Welke kosten met alle maatregelen zijn gemoeid, is niet eenvoudig aan te geven, omdat deze veelal worden toegerekend aan een afzonderlijk project of onderdeel zijn van een groter plan. Meijer noemt de ontwikkeling van een stedelijk uitloopgebied



WATEROVERLAST IN DE STAD



aan de zuidrand van Spijkenisse langs het Spui als voorbeeld. Voor dit gebied wordt gedacht aan een recreatieve bestemming, maar wel gecombineerd met een inlaat en een voorzuivering met riet- en biezenvelden om met water uit het Spui het stedelijk gebied te kunnen doorspoelen.

Groot Chinees vraagteken

Met het waterstructuurplan is Spijkenisse dus al een eind op de goede weg. Op andere punten rond het nieuwe waterbeleid bestaan echter nog veel vragen. Tange: 'Een typisch hoofdpijndossier is de afkoppeling van regenwater. We kennen hier in Spijkenisse gebieden die door zoute kwel brak van karakter zijn. Dat willen we graag stabiel houden, maar door afkoppeling krijg je ongewenste vermenging met zoet. Over mogelijke oplossingen zijn we druk in discussie met het waterschap.'

In 2008 moeten de regionale overheden volgens het draaiboek van de Kaderrichtlijn Water stroomgebiedsbeheersplannen opstellen. Om de gemeenten tijdig te betrekken bij het proces van de voorbereiding heeft de VNG een stimuleringsprogramma ontwikkeld dat loopt tot en met 2008 en dat financieel wordt ondersteund door V&W. Het ministerie heeft hiervoor 3 miljoen euro uitgetrokken. Wat de Kaderrichtlijn Water voor de gemeente gaat

betekenen is, zoals Tange het noemt, voor velen een groot Chinees vraagteken: 'Op dit punt bestaat nog een hoop onduidelijkheid.' Hij schudt zo een paar vragen uit zijn mouw: 'Welke prioritair stoffen zullen straks de echte boosdoeners blijken te zijn en welke bronnen zijn hieraan debet? Liggen de oplossingen dan in een aanpak van het landelijk gebied – vanwege het gebruik van bestrijdingsmiddelen in de landbouw –, of moeten de maatregelen juist in het stedelijk gebied worden genomen? Moet er iets veranderen aan de riolering, het gebruik van bestrijdingsmiddelen in het openbaar groen en de toepassing van bouwmaterialen? Welke resultaten worden voor 2015 van de gemeente verwacht om de als doel gestelde eindsituatie te bereiken? Hierbij gaat het naast het bereiken van een Goede Chemische Toestand ook om een Goede Ecologische Toestand. Kortom, vooralsnog veel vragen en weinig antwoorden, maar zo zijn we ook met het waterstructuurplan gestart.'

KP/IB

MEER INFORMATIE:

Gemeente Spijkenisse, Albert Meijer, a.meijer@spijkenisse.nl en Arjen Tange, la.tange@spijkenisse.nl

Nota Ruimte definitief goedgekeurd

Nu ook de Eerste Kamer heeft ingestemd met de Nota Ruimte, is de opvolger van de Vierde Nota Ruimtelijk Ordening Extra (VINEX) officieel van kracht geworden. De Nota Ruimte levert een belangrijke bijdrage aan de opgave om het watersysteem op orde te krijgen.

De Nota Ruimte geeft opvallend veel aandacht aan het thema water. Onderkend wordt dat de verandering van het klimaat gevolgen heeft voor de ruimtelijke ontwikkeling van Nederland. Om die reden wordt water ingezet als structurerend element bij het bestemmen, inrichten en gebruiken van de ruimte. Dit ruimtelijk waterbeleid is uitgewerkt in het hoofdstuk Water en Groene Ruimte, waarbij als ruimtelijke strategie is gekozen voor 'anticiperen op en meebewegen met water'. De nota vormt daarmee een ijkpunt voor het sinds eind jaren negentig gegroeide inzicht dat water en ruimtelijke ordening veel raakvlakken hebben. Het advies van de commissie Waterbeheer 21e eeuw (2000) brak al een lans voor

integratie van beide beleidsvelden en in daaropvolgende nota's *Anders omgaan met water en Ruimte voor de rivier* stond het behoud van ruimte en het creëren van additionele ruimte voor water centraal. De Nota Ruimte werkt de structurende rol van water uit in enkele uitgangspunten voor ruimtelijk beleid, zoals de trits vasthouden-bergen-afvoeren voor het voorkómen van wateroverlast en watertekorten, en de trits voorkomen-scheiden-zuiveren voor de verbetering van de water- en bodemkwaliteit. Ook is vastgelegd dat verlies aan ruimte voor water altijd gecompenseerd moet worden. Als instrument om de waterbelangen in de ruimtelijke planvorming en/of besluiten te wegen is de watertoets ingevoerd. Deze toets is verplicht voor alle ruimtelijke plannen en besluiten die gevolgen kunnen hebben voor het watersysteem.

Gebiedsgerichte maatregelen

In de Nota Ruimte is ook vastgelegd dat gebieden in en langs de grote rivieren voor een periode van tien

jaar gevrijwaard zullen worden van nieuwe grootschalige of kapitaalintensieve ontwikkelingen. Dit ondersteunt het beleid om meer ruimte voor de rivier te creëren. Verder is in het hoofdstuk *Gebieden voor waterrijke gebieden* uit de Ruimtelijke Hoofdstructuur, zoals het IJsselmeergebied, de Waddenzee, de kust, de Zuidwestelijke Delta en de Noordzee, gebiedsgericht ruimtelijk beleid geformuleerd. Voor de kustzone betekent dit bijvoorbeeld dat er voldoende ruimte moet worden gereserveerd voor natuurlijke zandtransporten. Mede om die reden zijn ook restricties opgelegd aan nieuwe bebouwing in het kustfundament.

MEER INFORMATIE:

Ministerie van Verkeer en Waterstaat, DG Water, willem-jan.goossen@minvenw.nl en joost.buntsma@minvenw.nl. Een samenvatting van wat de Nota Ruimte over water zegt, staat in de brochure *Ruimtelijk waterbeleid, een uitgave van de ministeries van VROM en VenW die kan worden aangevraagd bij* danielle.van.os@minvenw.nl



Water stuurt landgebruik in Krimpenerwaard

Vlak voor kerst is in Bergambacht het Veenweidepact Krimpenerwaard getekend. Gemeenten, hoogheemraadschap, landbouw- en natuurorganisaties, de Landinrichtingscommissie en de provincie Zuid-Holland maken hierin afspraken over de inrichting van het landelijk gebied. Het pact betekent een keerpunt in de lange ontwateringsgeschiedenis van de Krimpenerwaard. Voortaan moet het landgebruik worden afgestemd op het waterpeil en niet langer andersom. Alleen op die manier kan het steeds verder wegzakken van de bodem, met alle problemen van dien, worden beperkt en heeft het gebied een toekomst.

Het veenweidegebied van de Krimpenerwaard ligt tussen de rivieren de Lek, de Hollandsche IJssel en de Vlist en is al meer dan duizend jaar in gebruik voor landbouw. Dat zie je als je er doorheen rijdt. De weg op de dijk loopt hoog boven langgerekte weilanden, gescheiden door brede sloten. Elk veenriviertje wordt begeleid door lintbebouwing. De graslanden met koeien, de weidevogels, de openheid en stilte zijn onmiskenbaar verbonden met dit oer-Hollandse polderlandschap. En er is water, vooral heel veel water.

‘Het is een prachtig en statig landschap’, aldus An van Veen, projectleider veenweidegebied bij de provincie Zuid-Holland. ‘Het is één van de minst veranderde gebieden in Nederland en je ziet hier heel mooi het eeuwenoude samenspel tussen cultuur en natuur. Maar de toekomst ervan staat van verschillende kanten onder druk. In de eerste plaats heeft de Krimpenerwaard te maken met voortdurende bodemdaling. Voor de landbouw moet het waterpeil laag worden gehouden. Maar als het veen wordt ontwaterd, verteert het onder invloed van zuurstof in de lucht. Hoe lager het waterpeil, hoe sneller de bodem zakt. In de steeds diepere “badkuip”

nemen de kans op wateroverlast en de kwetsbaarheid voor overstromingen toe. Zeker als het gebied door verandering van het klimaat meer water te verwerken krijgt vanuit de rivieren en de lucht.’

Nieuw beleid

Waar de landbouw te kampen heeft met te veel water, heeft de drassige natuur die thuishoort in de Krimpenerwaard al snel last van te weinig water. Door verdroging zijn veel broekbossen en moerassen met bijzondere planten diersoorten in de loop der tijd verdwenen. Van Veen: ‘Iedere vorm van landgebruik stelt andere eisen aan het waterbeheer. In 1999 kwam de Landinrichtingscommissie Krimpenerwaard met een raamplan voor de landinrichting dat voorzag in een goede mix van landbouw, natuur en recreatie. Het plan ging nog uit van de visie dat het watersysteem de functies in een gebied moet ondersteunen. Hierdoor nam het aantal gebieden met een verschillend waterpeil toe van 30 naar 83. Het waterbeheer van zoveel “polders in de polder” zou daarmee complex en duur worden. Op de lange termijn is dat niet vol te houden.’ Inmiddels is deze visie op waterbeheer achter-

haald. Uitgangspunt van het nieuwe beleid is de bodemdaling te vertragen door grondwaterstanden te handhaven of te verhogen. Eigenlijk is iedereen het er over eens: peilverlaging is een eindige weg.

Maar het gebied staat van nog meer kanten onder druk. De melkveehouderij, veruit de belangrijkste vorm van landbouw die in de Krimpenerwaard wordt bedreven, heeft te maken met liberalisatie van het Europese landbouwbeleid. De marges waarbinnen moet worden geproduceerd, worden kleiner. Juist in veengebieden, waar de omstandigheden om te produceren moeilijker zijn dan op klei- of zandgronden, valt het niet mee om een bedrijf rendabel te houden. Er zijn agrarische bedrijven die goed functioneren, maar ook bedrijven die afhaken. Om deze redenen en vanwege de sterk gestegen kosten van de uitvoering liep het landinrichtingsproces helemaal vast.

Het veenweidepact

Met het ondertekenen van het Veenweidepact doorbreken de partijen in de Krimpenerwaard de impasse. Het pact gaat uit van het nieuwe beleid dat water en bodem sturend zijn voor het landgebruik; het deelt de Krimpenerwaard in drie delen. In het laaggelegen noorden, waar de bodemdaling het grootst is, zal het waterpeil omhoog gaan. Dat betekent drassige gronden, die een natuur-bestemming zullen krijgen. In de toekomst bepalen plassen, moerassen en nat grasland er het beeld. Hier is (extensieve) recreatie mogelijk. In totaal gaat het om 2450 hectare natuurgebied. Het zuidelijk deel is het meest geschikt voor landbouw. Hier wordt het waterpeil afgestemd op het agrarisch gebruik, waarbij wél zoveel mogelijk bodemdaling wordt voorkomen. De verkaveling wordt verbeterd en boeren krijgen ruimte en mogelijkheden voor nieuwe vormen van ondernemerschap. In de middenzone volgt het peilbeheer de daling van de bodem. Hier zijn mogelijkheden voor landbouw, natuur en agrarisch natuurbeheer. Deze grootschalige herinrichting van de Krimpenerwaard moet de omstandigheden voor boeren verbeteren, meer mogelijkheden scheppen voor recreatie, de natuur robuuster maken en bodemdaling beperken.

Moedig

De Zuid-Hollandse gedeputeerde voor plattelandsontwikkeling Leen van der Sar vindt het moedig dat zoveel partijen het pact hebben ondertekend. 'In de praktijk betekent het dat er boeren zullen moeten verhuizen en dat is natuurlijk verschrikkelijk ingrijpend. Maar de regio neemt zijn verantwoordelijkheid en stuurt aan op duur-



zaamheid. Dat is echt een doorbraak in de veenweideproblematiek. Daarom vind ik het zo belangrijk dat de uitvoering van het pact slaagt. We moeten nu doorzetten en de mensen vertrouwen en stabiliteit geven om te investeren in hun toekomst,' aldus Van der Sar.

Dat het een lastige beslissing is, blijkt wel uit het feit dat de gemeenteraad van Ouderkerk, waar het grootste deel van de natuurgebieden komt te liggen, nog geen beslissing over het pact heeft willen nemen. Dat zal binnen afzienbare tijd gebeuren.

Uitvoering

De Landinrichtingcommissie is verantwoordelijk voor de uitvoering van het pact. Hierin zitten vertegenwoordigers van zowel overheden als landbouw- en natuurorganisaties. Direct al dit jaar worden voor vier miljoen euro maatregelen uitgevoerd. Zo worden natuurgebieden ingericht en komen er nieuwe fiets- en wandelpaden. De productieomstandigheden voor de landbouw worden verbeterd door onder meer het ruilen van grond.

Met de vier miljoen euro aan maatregelen is het pact nog lang niet uitgevoerd. Daarom werkt de Landinrichtingscommissie aan een nieuw maatregelenpakket voor de jaren na 2006.

'Vaak is dat echt maatwerk', zegt Hans Oosters, voorzitter van de Landinrichtingscommissie en dijkgraaf van het Hoogheemraadschap Schieland en de Krimpenerwaard. 'Boer voor boer gaan we af, om te bespreken hoe zij de toekomst zien. We gebruiken de lokale kennis en creativiteit van de boeren en maatschappelijke organisaties ook om nieuwe vormen van ondernemerschap te onderzoeken. Hoe kan een economisch rendabele bedrijfsvoering samengaan met behoud en ontwikkeling van de kwaliteiten van het landschap?'

Financiering

Om ervoor te zorgen dat de landinrichting niet opnieuw stagneert, is het essentieel dat de uitvoering van het pact na 2006 doorgaat. En daarmee is veel geld gemoeid. De provincie doet daarom een beroep op het rijk om extra middelen beschikbaar te stellen. Zo ligt er een claim van 200 miljoen euro op FES-gelden (aardgasbaten) voor het oplossen van de problematiek in de westelijke veenweidegebieden. Nog voor de zomer neemt het kabinet een beslissing. Gedeputeerde Van der Sar: 'Ik hoop van harte dat de beslissing positief uitvalt. Dat is niet alleen in het belang van de Krimpenerwaard, maar van het hele veenweidegebied en ook voor het slagen van de uitvoering van het rijksbeleid. De Krimpenerwaard heeft zijn nek uitgestoken en is een voorbeeldgebied, waar alle ogen op zijn gericht. Het laat zien dat een omwenteling naar "functie volgt waterpeil" uitvoerbaar is. Als je maar kiest voor een integrale aanpak en dus ook landbouw uitdrukkelijk in de plannen betreft!'

ML

MEER INFORMATIE:

Provincie Zuid-Holland, An van Veen,
tel. (070) 441 73 70, jwa.van.veen@pzh.nl

'Bouwen in het IJmeer is in strijd met het waterbeleid'



KAREN PON
ADVISEUR BMC

Weg van de minste weerstand

Wonen aan het water is mogelijk in Nederland, omdat we de waterstand zo goed beheersen. Wateroverlast is er alleen nog in calamiteuze situaties. Calamiteiten worden onder andere voorkomen doordat we bewaken dat er voldoende oppervlaktewater aanwezig is. In de toekomst krijgen we niet méér neerslag, maar wel 'zwaardere' buien. Daarvoor alleen al is meer berging noodzakelijk. Daarbij komt dat de waarde van wat er groeit of gebouwd is, vele malen groter is dan vroeger. Overstromen moet met meer kracht worden voorkomen. En door zeespiegelstijging heeft natuurlijk lozen minder rendement, dus is er meer berging vereist en meer bemaling, maar ook deze capaciteit kent een grens.

Voor Amsterdam is bouwen in het IJmeer de weg van de minste weerstand. Inbreiden of nog meer samenwerken met buurgemeenten vereist bestuurlijke en ambtelijke hoogstandjes. Had de stad al maximaal ingezet op deze middelen? Almere wordt groot en moet zich volwassen gaan gedragen: gebruik dus minimale ruimte om (recreatie)natuur, inclusief water, over te houden. Bij een toenemende dichtheid van bewoning ontwikkelt Nederland zich meer en meer tot een parkachtige omgeving. Ook met waterpartijen erin blijft het een park. Met dit vooruitzicht is het belangrijk om relatief grote stukken open water ook als natuurlijke omgeving voor bewoners te waarderen, en niet alleen als bergingscapaciteit.

Toelichting

Amsterdam wil volgend jaar beginnen aan het opspuiten van land voor IJburg 2, en ook Almere heeft ambities om een deel van het IJmeer vol te bouwen. Die plannen zijn in strijd met het waterbeleid en bovendien overbodig, want er zijn voldoende alternatieven, vindt voorzitter ir. Marten Bierman van de IJsselmeervereniging. 'Met een stijgende zeespiegel en tekort aan waterbergingsplekken ga je toch niet in het grootste bekken van Nederland bouwen? En voor Almere geldt: als je graag aan het water wilt wonen, zet dan een deel van de Flevopolder onder water, dan sla je twee vliegen in één klap.' Bierman vraagt zich af wat bestuurders bezielt om deze plannen ondanks afspraken over het waterbeleid voor de 21^{ste} eeuw door te zetten. 'In de planvorming worden waterhuishoudkundige aspecten systematisch onderschat.'



ANNELIES VERSTAND-BOGAERT
DIJKGRAAF WATERSCHAP REGGE EN DINKEL

Zin en onzin

Onzin: als juridisch geschoold bestuurder ben ik eerst maar eens te rade gegaan bij onze hydrologen. In mijn vrije vertaling was hun reactie: onzin! Het IJburgplan heeft, voor zover wij dat vanuit het Twentse (waar we trouwens ook ruimte voor water maken) kunnen beoordelen, geen grote negatieve effecten op de waterhuishouding en is dus niet in strijd met het waterbeleid. Natuurlijk moet goed en toekomstbestendig waterbeheer zwaar wegen in de planologische besluitvorming. Water moet, mede met het oog op de klimaatverandering, de ruimte krijgen. Als we dat niet doen, zal het water die ruimte straks zelf nemen. Maar dat mag je niet beletten om met een genuanceerd wateroog naar uitbreidingsplannen te kijken. Zeker niet in een

dichtbevolkte delta als Nederland, waar veel functies op een relatief klein grondgebied moeten worden verenigd. Zin: als ik in de stelling van Marten Bierman lees dat zowel Almere als Amsterdam plannen heeft om met de stedelijke uitbreiding verder het Markermeer in te trekken, dan krijg ik schrikbeelden van Pampus dat midden in een waterwoonwijk ligt. Goed waterbeleid betekent voor mij ook dat je rekening houdt met de cultuurhistorische, de recreatieve en de belevingswaarde van Markermeer en IJsselmeer. Dan gaat het ook over de oevers. Ik moet er niet aan denken dat die allemaal volgebouwd worden, omdat wonen aan het water financieel-economisch zo leuk is. Dat is voor mij de zin van de discussie over deze stelling.

RIEK BAKKER
DIRECTEUR BVR ADVISEURS

Te Laat

Als de stelling waar is, dan heeft Marten Bierman te laat zijn vinger opgestoken. Als hij er eerder bij was geweest en met zijn organisatie had geparticipeerd in een goed georganiseerd overleg over de gebiedsontwikkeling, dan waren zijn problemen ook aan de orde gekomen. Nu gaat het hard tegen hard en worden er tegenstellingen gecreëerd. Dat had anders gekund, maar daarvoor is een mentaliteits-

verandering nodig. Dan zijn ontwikkelingen denkbaar waarbij iedereen wel kan varen en waaruit bovendien voor alle partijen en de goede zaak voordeel is te behalen. De IJsselmeervereniging had bijvoorbeeld ook andere problemen kunnen inbrengen die dan in de systematiek van de gebiedsontwikkeling hadden kunnen worden opgelost. Een gemiste kans, of onbedoeld verkeerd ingeschat?



STELLING

ANNEMARIE JORRITMA
BURGEMEESTER ALMERE

Bouwen draagt bij aan waterkwaliteit

In het IJmeer speelt meer dan uitsluitend het vraagstuk van waterveiligheid. Slibvorming is bijvoorbeeld een groot probleem. Als we niets doen, holt de waterkwaliteit de komende jaren achteruit. Flora en fauna worden hierdoor bedreigd. Er zijn kostbare ingrepen nodig om de waterkwaliteit te verbeteren, maar er liggen ook tal van andere claims op dit gebied. Natuurbehoud, verstedelijking, infrastructuur, recreatie. Als je dit wilt combineren, volstaat een enge waterstaatkundige visie niet! Dit vraagt om samenwerking tussen partijen en koppeling van geldstromen. Met Amsterdam en organisaties als Rijkswaterstaat, Natuurmonumenten, Staatsbos-

beheer en de ANWB hebben we een gezamenlijke visie op de ontwikkeling van het IJmeer. In de overgang tussen land en water liggen kansen. In plaats van met harde waterkeringen te werken, kunnen er golfbrekers worden aangelegd. Achter de golfbrekers kunnen luwe ondieptes ontstaan, waar het slib bezinkt, helder water komt en waar waterplanten kunnen groeien. De golfbrekers kunnen worden gecombineerd met recreatieve functies of zelfs met stedelijke functies (IJmeerverbinding, wooneilanden). Ik zou de stelling dus om willen draaien: bouwen in het IJmeer kan juist een bijdrage leveren aan de waterkwaliteit!



Huizen Duindorp benutten warmte Noordzee

Bij de renovatie van de wijk Duindorp in Den Haag worden 750 woningen aangesloten op een centrale die zijn warmte onttrekt aan het relatief warme zeewater. De bewoners krijgen water geleverd met een temperatuur van minstens 11° C. Vergeleken met gewone huishoudens, die leidingwater van 5 à 6° C geleverd krijgen, hoeven de Duindorpers minder energie te gebruiken om hun water op te warmen.

Het zeewater wordt aan de kop van de haven ingelaten in een centrale, waar de warmte van het water wordt overgedragen aan een buizenstelsel waar zoet water doorheen stroomt. Op dit stelsel zijn de huizen aangesloten die elk zijn voorzien van een individuele warmtepomp. Tot welke temperatuur elke bewoner zijn huis wil verwarmen, is aan hem of haar om te bepalen; de

kosten daarvan komen bovenop het vastrecht dat voor het water van 11 graden moet worden betaald. In de paar maanden dat het zeewater afkoelt tot minder dan 11 graden, zorgt een warmtepomp in de centrale ervoor dat toch deze minimale temperatuur kan worden geleverd. Het systeem is volgens Ceres, projectontwikkelaar van woningbouwcorporatie Vestia, uniek. Alleen op Curaçao zou een soortgelijk systeem bestaan, maar daar wordt het zeewater gebruikt om gebouwen te koelen. Eind dit jaar wordt het systeem operationeel, als nog meer woningen zijn opgeleverd dan de 81 die begin dit jaar gereed zijn gekomen.

MEER INFORMATIE:

Ceres, Karen Oliemans, tel. (070) 413 63 61,
karen.oliemans@ceres-projecten.nl

Ruiner Aa schoner door waterproject

Ook een klein dorp als Ruinen (3200 inwoners) doet aan integraal waterbeheer. Sinds begin vorig jaar het Waterproject Ruinen is gestart, loost het Drentse brinkdorp zijn afvalwater niet meer op de Ruiner Aa, zijn van de helft van alle woningen de regenpijpen afgekoppeld van het riool, zijn overstorten gesloten en zijn betonnen putten geplaatst waarin het afstromende regenwater wordt gezuiverd voordat het in de grond zakt of in de beek stroomt.

De gemeente De Wolden – waartoe Ruinen hoort – en het waterschap Reest en Wieden werken samen aan het oplossen van de problemen waarmee het dorp en de omgeving kampen, zoals onderlopende straten, een verouderde rioolwaterzuiveringsinstallatie en een te hoge dan wel een te

lage grondwaterstand. Het bijzondere hieraan is dat de problemen in hun samenhang worden aangepakt. Het is dus geen losstaand ‘afkoppelproject’; de verminderde regenwaterafvoer via het riool houdt verband met het streven om de natuurwaarde van de Ruiner Aa te verhogen. En zo moet infiltratie van regenwater in de bodem bijdragen aan de bestrijding van de verdroging, en maakt de verminderde belasting van het riool de sluiting van enkele overstorten mogelijk, waaronder zelfs één risicovolle.

De afgelopen zomer is een begin gemaakt met de uitvoering. Als eerste is ongeveer de helft van alle daken en wegen afgekoppeld van het riool en aangesloten op een speciaal regenwaterriool. Vervolgens is de rwzi buiten gebruik gesteld. Dat kon, omdat het afvalwater nu wordt gezuiverd in de

meer eigentijdse rwzi van het nabijgelegen Echten. Nu er veel minder water door de rioolbuizen stroomt, is het geen bezwaar dit over grotere afstanden te transporteren. De waterkwaliteit van de Ruiner Aa krijgt door de sluiting van de rwzi Ruinen ‘een flinke kwaliteitsimpuls’, stelt het waterschap. Omdat het regenwater dat van de daken en wegen komt, niet per definitie schoon is, is het regenwaterriool op vier plaatsen onderbroken door grote betonnen putten, waarin de zwaardere zwevende stoffen naar de bodem zakken. Het nu schone water kan daarna de Ruiner Aa instromen.

MEER INFORMATIE:

Waterschap Reest en Wieden,
Arjen van der Mark,
a.vandermark@reestenwieden.nl,
www.waterprojectruinen.nl

Tuinders lozen massaal verboden middelen op sloten

De Algemene Inspectiedienst moet tuinders vaker controleren op het bezit van verboden bestrijdingsmiddelen. Ook moet de AID de illegale handel in bijvoorbeeld dichloorvos in kaart brengen. Anders zal het volgens de Zuid-Hollandse Milieufederatie niet lukken om de enorme concentraties gewasbeschermingsmiddelen in de sloten in bijvoorbeeld het Westland te verlagen. De milieuorganisatie reageert hiermee op de uitkomsten van onderzoek dat Rijkswaterstaat RIZA heeft uitgevoerd en die aantoonde dat tuinders nog altijd massaal verboden middelen gebruiken.

‘Dichloorvos spant de kroon’, vertelt Joost Rutteman, medewerker van de Zuid-Hollandse Milieufederatie. ‘In één geval werd de norm van deze insectenverdelger maar liefst 78.000 keer overschreden.’ Rutteman verwijst naar cijfers die het RIZA eind vorig jaar publiceerde. Dat waren de uitkomsten van een analyse van meetgegevens over diverse jaren, tot en met 2004, van zo’n beetje alle waterschappen met kassen op hun grondgebied. ‘En dan te bedenken dat dichloorvos al sinds 1999 is verboden. Maar ook voor giftige en eveneens verboden middelen als para-

thion en pirimifos-methyl geldt dat ze in hoge concentratie zijn aangetroffen.’ De cijfers kunnen volgens hem twee dingen betekenen: of tuinders hebben nog restanten staan of ze kunnen er op illegale wijze aan komen, want in het buitenland zijn veel middelen niet verboden. ‘Omdat ik niet aanneem dat elke tuinder even op en neer rijdt naar België, zal er dus wel een zwarte handel bestaan, net zoals dat tien jaar geleden met methylbromide het geval was. Daar hebben de handhavers toen met succes de handel in kaart gebracht; zo iets moet nu dan maar weer gebeuren.’

Ook van wel toegestane middelen heeft het RIZA te hoge concentraties in sloten gevonden. Rutteman noemt als voorbeeld de schimmelbestrijder chloorthanonil. ‘Dit gegeven moet voor het College voor de Toelating van Bestrijdingsmiddelen aanleiding zijn om zijn emissiemodel nog eens tegen het licht te houden. Blijkbaar kloppen hun schattingen niet.’

MEER INFORMATIE:

Zuid-Hollandse Milieufederatie, Joost Rutteman,
j.rutteman@milieufederatie.nl

Studie geeft beeld van schade landbouw langs Rijnstrangen

De waarde van de landbouwgronden in de gemeente Rijnwaarden daalt met 2 tot 4 miljoen euro, mocht het Rijnstrangen-gebied na 2015 als retentiegebied dienst moeten gaan doen. Toch zijn er voor de boeren in dit gebied nog wel bestaansmogelijkheden als de Oude Rijn tussen Lobith en Panterden straks af en toe buiten zijn oevers zou treden. De teelt van energiemais – mais die als biomassa in centrales wordt verstoekt – of zelfs cranberries zou op bescheiden schaal nog mogelijk zijn. Dit stelt het rapport Stromende berging dat DLV Groen & Ruimte BV in opdracht van Staatsbosbeheer heeft opgesteld.

De onderzoekers hebben in samenspraak met de Gelderse Land- en Tuinbouworganisatie en vertegenwoordigers van de plaatselijke en regionale agrarische natuurverenigingen nagegaan welke schade de landbouw zal lijden, mocht het besluit vallen om de Spijkse Overlaat min of meer in ere te herstellen. Deze overlaat deed dienst tot 1959. Als de Rijn veel

water had af te voeren, stroomde deze lage dijk over en kregen de oorspronkelijke Rijnlopen – die met het graven van het Panterdensch Kanaal, in 1705, in dode rivierarmen waren veranderd – weer een functie.

In de plannen voor de langere termijn om de waterhuishouding op orde te krijgen, staan de Rijnstrangen genoemd als retentiegebied. Ze zouden kunnen worden ingeschakeld om te helpen een Rijnafvoer bij Lobith van 18.000 m³ per seconde te verwerken. Staatsbosbeheer heeft – als beheerder van veel terreinen – tijdens de inspraakronde van de PKB Ruimte voor de rivier voorgesteld niet alleen de waterbergende functie te herstellen, maar dat te doen in combinatie met natuurontwikkeling én met aandacht voor de economische ontwikkelingen.

DLV Groen & Ruimte heeft nu gepubliceerd wat de gevolgen zijn voor de landbouw. Uitgesplitst naar tijdstip – in de winter, het begin van het groeiseizoen of juist aan het einde – en duur van de

overstroming – een dag of enkele weken – is berekend hoe groot de schade aan gewassen, gronden en gebouwen zal zijn. Lopen in maart akkers onder water waar een boer van plan was dat jaar graan te gaan verbouwen, dan bedraagt zijn schade 224.000 euro. Gebeurt datzelfde in januari, dan blijft de schade beperkt tot 55.000 euro. De landerijen hoeven dan alleen opnieuw te worden geploegd en geëgd.

De schade aan gebouwen blijft beperkt, doordat veel boerderijen vanouds op terpen staan. Slechts enkele nieuwe gebouwen zullen onder water lopen, doordat deze op maaiveldhoogte zijn gebouwd. Landbouw is onder dergelijke omstandigheden zeker niet onmogelijk, al moeten er wel afspraken over vergoedingen, alternatieve teelten en vormen van landgebruik worden gemaakt.

MEER INFORMATIE:

DLV, Peter Sloot, tel. 06 53 70 37 43,
P.H.M.Sloot@DLV.nl

Nederland zet in op Risk Management tijdens vierde Wereld Water Forum

Local actions for a global challenge was het overkoepelend thema van het vierde Wereld Water Forum dat van 16 tot 22 maart in Mexico Stad werd gehouden. Immers, wat ook de oorzaken zijn, de effecten van aan water gerelateerde problemen doen zich vooral op lokaal niveau voor. Oplossingen moeten daarom zo dicht mogelijk bij de burger worden gevonden. Met de keuze voor dit thema gaven de organisatoren er blijk van zich de kritiek op de drie eerdere fora te hebben aangetrokken. In Marakech, Den Haag en Kyoto werden volgens velen wel mooie ideeën gelanceerd, maar werd te weinig relatie gelegd met de weerbarstige praktijk.

Speerpunt Risk Management

Op het Wereld Water Forum ontmoeten politiek, overheden, wetenschap, bedrijfsleven en andere stakeholders uit de watersector elkaar. Het vierde forum kende vijf thema's: *Water for growth and development; Implementing integrated water resources management; Water supply and sanitation for all; Water management for food and the environment; en Risk Management.* De eerste vier thema's zijn langzaamaan klassiek, maar Risk Management was nieuw en actueel. Het sloot aan bij de catastrofe met de tsunami in Zuidoost-Azië en de rampen veroorzaakt door de orkanen Katrina, Wilma en Harbin rond de Golf van Mexico. En het appelleerde aan de Nederlandse zorgen: hoe kunnen wij beter op risico's sturen? Hoe voorkomen wij dat Nederland fysiek en financieel bezwijkt onder processen als klimaatverandering, zeespiegelrijzing, bodemdaling en toename van neerslag? Hoe kunnen we beter rekening houden met de mogelijkheid dat onze hoogwaterbescherming toch een keer faalt? Want Nederland investeert vanouds zwaar in preventie, maar heeft nog veel te leren op het gebied van rampenbeheersing (*response*). Het forum bood een mooie gelegenheid om kennis

en ervaring uit te wisselen en *risk management* wereldwijd op de agenda te zetten. Staatssecretaris Melanie Schultz van Haegen, die de Nederlandse delegatie leidde, wijdde er een belangrijk deel van haar toespraak aan en de delegatie speelde een prominente rol op de *Risk Managementdag*.

Nederlandse bijdragen

Naast het ministerie van Verkeer en Waterstaat, dat als trekker fungeerde, waren de ministeries van LNV, Ontwikkelingssamenwerking en VROM actief, evenals bestuurders van verschillende provincies en van de Unie van Waterschappen. Zij hadden – vaak samen met andere landen – sessies voorbereid over onder andere orkanen en de lessen die zijn te leren van Katrina, de aanpak van de zwakke schakels aan de kust, hoogwaterbescherming en ruimtelijke ordening, *urban floods* (waarbij ook drijvend bouwen aan de orde kwam), de financiering van lokale instituties, de geschiedenis van het waterbeheer en ten slotte de rol van *Integrated Flood Management* binnen integraal waterbeheer.

Net als bij de vorige fora was op de bedrijvenexpo een Nederlands paviljoen ingericht onder auspiciën van het *Netherlands Water Partnership*. Ook de Prins van Oranje gaf acte de presence in Mexico Stad. Het forum werd afgesloten met een ministersconferentie waar de dialoog met *stakeholders* en lagere overheden een prominente plaats innam.

MEER INFORMATIE:

Ministerie van Verkeer en Waterstaat, DG Water,
Carel de Villeneuve, carel.de.villeneuve@minvenw.nl
of Judith Marinissen, judith.marinissen@minvenw.nl
www.waterchallenge.nl

De lange weg die een GGOR heeft te gaan



HET GGOR KOPPELT DE RUIMTELIJKE BESTEMMING VAN EEN GEBIED AAN DE GEWENSTE GRONDWATERSTAND

Eindelijk lijkt er schot te komen in het vaststellen van het gewenst grond- en oppervlaktewaterregime. Bijna alle provincies beschikken over de vereiste kaders waarmee de waterschappen aan de slag kunnen om vóór 2010 GGOR's op te stellen, zoals in het NBW is afgesproken. Maar de problemen zijn nog legio. Zo hebben de vier noordelijke provincies al te kennen gegeven dat de uitwerking van het GGOR vijf jaar langer zal duren. Verder werkt tegen dat water nog altijd het ondergeschoven kindje van de ruimtelijk ordening is, dat het inzicht in de hydrologische gesteldheid te wensen overlaat en dat waterschappen hun peilbesluiten liever niet ingewisseld zien worden door breder afgewogen GGOR's.

ACHTERGROND

Water en ruimtelijke ordening zijn meer en meer met elkaar verweven geraakt. Althans het besef is gegroeid dat niet op elke plek alles meer kan. Problemen met wateroverlast hebben duidelijk gemaakt dat bij het maken van ruimtelijke plannen rekening moet worden gehouden met water. Met oppervlaktewater, maar ook met grondwater. Elke functie stelt zijn eigen eisen aan het grondwater. Landbouw heeft liever dat het grondwater laag staat, dat maakt het land makkelijker te bewerken met zware machines. Ook in stedelijk gebied moet het water niet te hoog staan – om geen vocht in de kruipruimtes te krijgen –, maar ook niet te laag, want dan gaan de houten heipalen weer rotten. En voor veel natuurgebieden op de zandgronden zou het goed zijn als het grondwater juist hoger kwam te staan, want die hebben nogal eens te lijden van verdroging.

Afweging

Om de verschillende belangen tegen elkaar te kunnen afwegen, staan de bestuurders sinds een jaar of tien zogehe- ten GGOR's ter beschikking, een afkorting die staat voor het 'gewenst grond- en oppervlaktewaterregiem'. Met een GGOR kan een provincie afwegen wat in een gebied hydrologisch mogelijk en ruimtelijk wenselijk is. Het is een instrument dat – onder meer in de vorm van kaarten – voor

elke gebruiksfunctie in een gebied de gewenste toestand van het grond- en oppervlaktewater aangeeft.

Volgens de vierde Nota waterhuishouding (uit 1998) hadden de GGOR's al in 2002 moeten zijn vastgesteld. Maar als gevolg van allerlei bestuurlijke en technische problemen is dat niet gelukt en daarom is in artikel 5 van het Nationaal Bestuursakkoord Water (2003) afgesproken dat de provincies tenminste de kaders voor het GGOR (en dan alleen nog maar die voor het landelijk gebied; binnen de bebouwde kom liggen de zaken te ingewikkeld) uiterlijk in 2005 moesten hebben vastgesteld. Aan de hand van die kaders zouden de waterschappen vervolgens tot 2010 de tijd krijgen om de GGOR's op te stellen.

Begin 2006 constateert Frank Vermeij, voorzitter van het cluster Ruimte van het Landelijk Bestuurlijk Overleg Water (LBOW) – het orgaan dat de uitvoering van het NBW begeleidt – dat de meeste provincies die stap inmiddels hebben gezet. 'Mij hebben althans geen signalen bereikt dat de provincies hopeloos achterop zijn geraakt. Wel zijn de kaders in veel gevallen nog niet vastgesteld door Gedeputeerde of Provinciale Staten. Het zicht op de financiering van de maatregelen is er nog niet en dat maakt de bestuurders huiverig.' Binnenkort neemt Vermeij de stand van zaken op. Om de provincies behulpzaam te zijn nam het cluster

Ruimte van het LBOW als een van de eerste taken op zich om een handreiking te maken, waarmee provincies aan de slag konden. Nu de kaders dan zijn bepaald en de waterschappen aan de gang kunnen, doet Frank Vermeij een tweede handreiking. 'Ik wil de waterschappen adviseren om te beginnen met de prioriteiten, dus met de gebieden waar voor grondwater de KRW van toepassing is, want daar worden we te zijner tijd door Brussel op afgerekend. Dat komt overeen met de gebieden waar de Vogel- en Habitatrichtlijnen van toepassing zijn.'

Noord-Nederland

Sommige provincies hebben samengewerkt om tot vaststelling van de kaders te komen.

In 2000 besloten Groningen, Drenthe en Overijssel om samen op te trekken en inmiddels heeft Friesland zich erbij aangesloten. 'Achterliggende reden voor de samenwerking is dat waterschappen waarvan het beheergebied zich over meerdere provincies uitstrekt, in hun gebied het liefst met één en hetzelfde kader te maken krijgen', legt Rinke van Veen, projectleider GGOR op het provinciehuis in Assen uit. Omdat er zoveel haken en ogen zitten aan de problematiek, hebben de vier noordelijke provincies besloten GGOR gefaseerd in te voeren. Van Veen: 'In 2008 willen we evalueren wat we tot dan toe hebben bereikt. In een ingewikkeld gebied als van de Drentse Aa, waar landbouw en natuur nauw zijn verweven, willen we alles zorgvuldig voorbereiden en niet omwille van de tijd de zaak doordrukken. Want stel dat het daar fout gaat, dan kunnen we het overal elders wel schudden. Dan heb je iedereen tegen je in het harnas gejaagd.' In het noordelijk Kader voor het GGOR staat: "In verband met de zorgvuldigheid zal de uitwerking van het GGOR daarmee vijf jaar langer duren dan in het NBW is aangegeven."

Peilbesluit

Guus Beugelink, onderzoekscoördinator water en ruimte van het Milieu- en Natuurplanbureau, noemt verschillende verklaringen voor de trage wijze waarop GGOR's tot stand komen. 'In het westen van Nederland staat het GGOR voor velen gelijk aan het polderpeil. Hoe hoog dat staat, wordt bij peilbesluit geregeld. Zo'n peilbesluit komt nogal eens "in het verdedekte" tot stand, waarbij de landbouw een zware stem in het kapittel heeft. Van die zijde staat men dan ook niet te trappelen om het peilbesluit te vervangen door een GGOR, dat in opzet transparanter is en waarbij de verschillende belangen helderder tegen elkaar worden afgewogen. GGOR staat niet voor niets ook wel voor GGORDiaanse knoop.'

Het GGOR kent daarnaast een trage voortgang, omdat het een RO-instrument is en water nog altijd een ondergeschoven kindje is in de ruimtelijke ordening. Beugelink: "Water moet via GGOR een plaats krijgen in een streekplan en het zijn toch nog altijd planologen die hun stempel op dergelijke plannen drukken, alle mooie kreten als Water als ordenend principe ten spijt.'

Verouderde kaarten

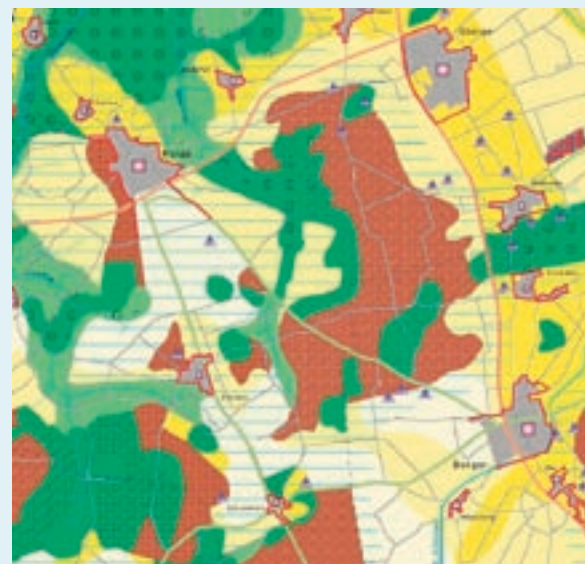
Een volgende vertragende factor is volgens Beugelink dat GGOR een gedegen inzicht in de hydrologische gesteldheid

veronderstelt, maar dat het daaraan juist ontbreekt. 'We werken bijvoorbeeld nog met verouderde grondwatertrappenkaarten. Die zijn ooit gemaakt ter voorbereiding van de ruilverkaveling, maar na de jaren zeventig niet meer bijgewerkt. Sommige zijn nog wel eens geactualiseerd, maar het beeld is verre van compleet. En inzicht in grondwaterstromen is essentieel voor GGOR. De eerste stap daarin is toch dat je een hydrologische systeemanalyse maakt. En dan speelt nog mee dat er al zoveel wateronderwerpen op bestuurders afkomen: KRW, WB21, watertoets, noem maar op, dat ze niet ook nog eens staan te trappelen om aan GGOR's te beginnen.'

Vertraging

Al deze redenen zijn voor Beugelink aanleiding te veronderstellen dat veel GGOR's niet op de voorgeschreven tijd vastgesteld zullen zijn. 'Ik geloof wel dat het goed komt met de GGOR's, maar wél met enige vertraging. Want er speelt nog iets: Natura 2000 en de instandhoudingsdoelen. Stel dat een blauwgrasland wordt aangewezen als beschermd Natura 2000-gebied en dat er – om dat habitatype in stand te houden – is bepaald dat er een grondwaterstand van 40 centimeter onder maaiveld vereist is. En stel dat daarnaast een stuk land ligt van een boer die het grondwater toch liever 20 centimeter lager ziet staan. Dan zal er in het GGOR een keuze moeten worden gemaakt, of een compromis worden gesloten. De vraag is dan of er vanuit de Habitatrichtlijn, c.q. Brussel, genoeg wordt genomen met een lagere grondwaterstand, waarbij dat blauwgrasland het niet of niet goed doet. Zulke dingen zie ik niet één, twee, drie tot stand komen.'

VERVOLG ZIE PAGINA 15



Legenda

- zone I, landbouw
- zone II, landbouw
- zone III, landbouw en landschap
- zone IV, natuur en landbouw
- zone V, natuur
- zone VI, bos

BRON: PROVINCIE DRENTHÉ

PROVINCIAAL OMGEVINGSPLAN DRENTHÉ: ZORGVULDIGE
UITWERKING GGOR NOODZAKELIJK IN GEBIEDEN MET ZOWEL
NATUUR ALS LANDBOUW

Ontwerptafel koppelt rekenaars en tekenaars



Eindelijk is het mogelijk om met tekenaars en rekenaars samen een ontwerp te maken voor inrichtingsvraagstukken met een wateropgave, dankzij de digitale ontwerptafel. Binnen tien minuten worden aan deze tafel de effecten van een nieuw landschapontwerp op maatgevende waterstanden doorgerekend. 'De ontwerptafel is een prachtig communicatie-instrument, omdat mensen er letterlijk beelden mee kunnen delen', zegt Bas van de Pas, projectleider en opdrachtgever namens Rijkswaterstaat RIZA. Vooral nu de KRW en WB21 in de maatregelensfeer komen en publieksparticipatie een speerpunt van de overheid is, lijkt de digitale ontwerptafel het ei van Columbus.

De laatste jaren is met succes veel energie gestoken in interactieve ontwerptafels, maar qua technische ondersteuning en procesondersteuning kan het altijd nog beter. De digitale ontwerptafel is een volgende stap in de ontwikkeling. De ontwerptafel is een groot scherm op een tekentafelpoot. De computer kan vanaf het scherm met een speciale pen worden bediend. Op het scherm zijn kaartlagen zichtbaar, die aan- of uitgezet kunnen worden. Hieroverheen kan worden getekend. En ja, je kunt ook gummen.

Door speciale software is het mogelijk om de gemaakte ontwerpen direct naar een rekenmodel te sturen. Dit model rekent de consequenties van het ontwerp door en laat de gevolgen voor water zien op de tafel. Op deze manier zijn rekenen en tekenen één geworden. De toepassingsmogelijkheden zijn legio. 'Denk aan een vraag over recreatief medegebruik in de uiterwaarden. Hoe kan de aanleg van een nieuwe jachthaven samen gaan met rivierverruimende maatregelen?', geeft Van de Pas, één van de drie bedenkers van de ontwerptafel, als voorbeeld.

Elke riviergemeente een ontwerptafel

De digitale ontwerptafel maakt de consequenties van ruimtelijke ontwerpen voor het afvoerend vermogen van

de rivier meteen inzichtelijk. Daarmee is het aantrekkelijk gereedschap voor (rivier)gemeenten, landschapsarchitecten, belangengroepen (bijvoorbeeld LTO, Natuurmonumenten), ingenieursbureaus en projectontwikkelaars.

Claus van den Brink, werkzaam als procesondersteuner bij Rijkswaterstaat en bedenker nummer twee: 'Ik droom ervan dat elke riviergemeente, van Maastricht tot Kampen, een ontwerptafel heeft, zodat de ruimtelijke ordening rond de rivier vanuit de werkelijke situatie begint. Nu is gebiedsinrichting vooral een *top-down* proces vanuit abstracte grote lijnen, terwijl de details juist zo belangrijk zijn voor de rivier. Draai het ontwerpproces dus liever om, en bouw de inrichting van een riviergebied op vanuit de wensen van de gebruikers.' Van de Pas voegt daaraan toe: 'De rekenmodellen van Rijkswaterstaat kunnen alle decentrale informatie bundelen en de effecten van de voorgestelde ruimtelijke maatregelen op de doorstroming van de rivier toetsen. Dat brengt uniformiteit in de aanpak, en geeft een actueel overzicht van de hydromorfologische toestand van de hele rivier.'

Nooit meer kalkpapier

Hoe gaat het ontwerpen in zijn werk zonder de ontwerptafel? 'Op dit moment is het vaak nog een kwestie van

grote tafels en wel honderd kaarten. En kalkpapier waarop getekend wordt', vertelt Van den Brink. 'Dat kalkpapier verschuift nogal eens. En ook bij het omzetten van de gegevens van het kalkpapier naar digitale informatie kunnen fouten worden gemaakt. Door interpretatieverschillen blijkt het eindresultaat vervolgens net even anders dan de ontwerpers hadden bedoeld. Maar belangrijker is dat het proces moet wachten op de uitkomsten van de rekenaars. Met de digitale tekentafel wordt de doorlooptijd van pakweg een maand teruggebracht tot één middag. Pure efficiencywinst dus.'

Genomineerd

Innovatie binnen de overheid komt vooral aan op creatieve ambtenaren die bereid zijn veel vrije tijd te investeren, blijkt uit het verhaal van de bedenkers van de digitale ontwerptafel. Jaap de Kroes, uitvinder nummer drie en tot voor kort werkzaam bij Alterra, vertelt hoe de tafel is ontstaan. 'Bij Alterra bestond al een prototype, dat was ontwikkeld voor de Dienst Landelijk Gebied. Die tafel had alleen een tekenfunctie, er was nog geen rekenmodel aan gekoppeld. Tijdens een vakcongres, waar we alle drie waren, ontstond het idee van de digitale ontwerptafel. De rest, dus het omzetten van het idee in daden en concrete resultaten, is een kwestie geweest van lef, creatief omgaan met regels en procedures en vooral van investeren van veel vrije tijd.' 'Maar,' vult Van de Pas aan, 'ook in de baas z'n tijd hebben we eraan gewerkt. En de organisatie heeft het creatieve proces ook wel oogluikend toegestaan. Toen het resultaat er eenmaal was, vond iedereen het prachtig. Onze tafel was zelfs één van de vier genomineerde projecten op de Innovatiedag van Balkenende eind vorig jaar.'

Extra parameters

Inmiddels heeft Alterra de tafel in de markt gezet. Geïnteresseerden kunnen hem per dag huren, inclusief



een deskundige die de tafel bedient, en de rekenmodellen die erbij horen. Wel blijft Rijkswaterstaat eigenaar van deze modellen.

'De ontwerptafel is wel operationeel, maar kan nog verder worden ontwikkeld', vervolgt Van de Pas. 'In de pijplijn zit in ieder geval het verbeteren van de interface, zodat de ontwerptafel nog gebruiksvriendelijker wordt. Daarnaast wordt verkend of het rekenmodel is uit te breiden met de parameters grondverzet, kosten, ecologie of ruimtelijke kwaliteit. Bovendien zullen we wellicht nog een paar snufjes kunstmatige intelligentie toevoegen. Daarbij moet je denken aan een piepsysteem als er bijvoorbeeld een ooibos wordt getekend in een gebied waar dat niet kan.' Van den Brink besluit: 'Ideeën genoeg dus, maar nu het geld nog. We zijn op zoek naar financiers om onze plannen uitgevoerd te krijgen. We gaan de toekomstige gebruikers nadrukkelijk betrekken bij de *finishing touch* van de digitale ontwerptafel.'

IZ

MEER INFORMATIE:

Rijkswaterstaat RIZA, Bas van de Pas, tel. (026) 368 88 39, b.vdpas@riza.rws.minvenw.nl; Claus van den Brink, tel. (026) 368 85 69, n.g.m.vdbrink@riza.rws.minvenw.nl; www.maptable.nl

VERVOLG VAN PAGINA 13

Teelt volgt peil niet

In Noord-Brabant heeft men over dit soort zaken al een keuze gemaakt, maakt Paul van Dijk, senior beleidsmedewerker integraal waterbeheer bij waterschap Brabantse Delta duidelijk. 'Over de gebieden die tot de EHS worden gerekend – de natte natuurepels zoals ze hier heten – is afgesproken dat het hydrologisch herstel zich tot de rand van de EHS uitstrekt.

Dit betekent dat er een hydrologische uitstralingszone getolereerd wordt in het landelijke (en deels agrarische) gebied. Maar daar staat tegenover dat de boer die daar schade van ondervindt, schadevergoeding krijgt of op een andere wijze wordt gecompenseerd, bijvoorbeeld door uitruiling van grond.'

Het uitgangspunt dat het hydrologisch herstel zich tot de rand van de EHS uitstrekt, maakt deel uit van het kader dat Provinciale Staten van Noord-Brabant in september vorig jaar hebben vastgesteld. Van Dijk: 'Dat kader bestaat uit de beleidsuitgangspunten en de afspraken die eerder in de reconstructieplannen zijn gemaakt. Daarin onderscheiden we naast de natte natuurepels ook landbouwgebied

en stedelijk gebied.'

Juist over de landbouwgebieden is een opmerkelijke afspraak gemaakt, vervolgt hij. 'Buiten deze uitstralingszones van de natuurepels zal de waterhuishouding afgestemd worden op de functie landbouw, ofwel hier is landbouw mede sturend voor de waterstanden. Dat is dus in strijd met het NBW dat voorschrijft dat de teelt het peil moet volgen.' Daarmee geeft Noord-Brabant dus een eigen invulling van de eerste letter van de afkorting GGOR. 'Gewenst' wil namelijk aangeven dat GGOR geen vast gegeven is, maar het resultaat van een maatschappelijk/politieke afweging.

WvW

MEER INFORMATIE:

Milieu- en Natuurplanbureau, Guus Beugelink, tel. (030) 274 33 51, Guus.Beugelink@mnp.nl
Provincie Drenthe, Rinke van Veen, tel. (0592) 36 58 93, r.veen@drenthe.nl
Waterschap Brabantse Delta, Paul van Dijk, tel. (076) 564 18 06, p.van.dijk@brabantsedelta.nl
LBOW, Frank Vermeij, tel. (043) 389 99 99, wfc.vermeij@prvlimburg.nl

Kostbare herinneringen



FOTO: TRUUS VAN DIJK
SANTA FE, ARGENTINIË: DE ZWEMMERS ZIJN NAUWELIJKS ZICHTBAAR
TUSSEN ALLE BOOTJES OP DE RIVIER

Waar ik ook ga, trekt het water mij aan. Bij elk stukje natuurwater denk ik: 'Hoe zou het zijn om daarin te zwemmen?' Het water is mijn vriend en jarenlange kameraad, maar ik heb ook een groot ontzag voor de verborgen kracht die erin besloten is. Ik weet dat uiteindelijk het water sterker zou kunnen zijn dan ik, maar ik weet ook dat dit niet snel het geval zal zijn. Als we een goede, rustige slagtechniek moesten gebruiken, dacht ik vaak: 'Lief zijn voor het water.' Dat betekent: geen spetters maken en voorzichtig insteken.

Mijn naam is Edith van Dijk, openwaterzwemster. In de voorbije twintig jaar heeft het openwaterzwemmen mij over de hele wereld gebracht. In die jaren heb ik minimaal 50.000 kilometer gezwommen. Er zijn vele momenten geweest, dat ik beter in het water kon liggen, dan in een boot zitten. Halverwege de jaren negentig zwom ik eens in Lac Memphremagog een marathon van 42 kilometer van Newport (Vermont, USA) naar Magog (Quebec, Canada). In het Lac Memphremagog huist Memphre, de minder bekende evenknie van het monster Nessie uit Loch Ness, maar minstens even onzichtbaar. Die keer was het bar slecht weer. Werkelijk bar en boos, zó slecht dat vanaf de start mijn volgboot mij niet kon achterhalen. Ik zwom veel harder dan hij kon varen. De coach is slechts bezig geweest het boegwater uit de boot te hozen. Na vijf uur besloot de organisatie de race te staken. Diverse boten waren intussen gezonken. Ik heb al die uren mijn begeleiders niet gezien.

Het is ook wel eens omgekeerd, dat je beter in de boot kunt zijn dan in het water. In 1998 zwommen wij de WK in Perth, Australië. Voor de race van 25 kilometer werd een haaienalarm gegeven. Alle begeleidingsboten werden met een harpoen uitgerust. De zwemwedstrijd ging gewoon door, natuurlijk: *the show must go on*. Ik kan mij niet veel keren herinneren dat een wedstrijd

werd afgelast vanwege de omstandigheden. In 1993 stonden wij in Italië te wachten voor de start van de Pre-Mondiale bij Rome. Donder en bliksem, storm en regen, het onweer werd steeds heviger. Na twee uur besloot de organisatie dat niet langer kon worden gewacht. Toen het onweer op zijn hoogtepunt was, moesten wij te water. Na drie en een half uur zwemmen passeerden wij het tienkilometerpunt. Normaliter doe je dat in twee uur. Mijn coach stond de hele dag in de kajuit. Aan dek was het risico veel te groot dat hij overboord zou worden geslagen. Wat een prachtige, heroïsche tocht was dat.

Marathonzwemmers zijn hard. Soms zwommen wij binnen het tijdsbestek van een maand in extreme kou in Noord-Canada (water van 14 graden) en extreme hitte in Arabië (water van 35 graden). In het eerste geval daalt je lichaamstemperatuur tot 32 graden Celsius of lager na dertig kilometer zwemmen. In het andere geval wil je ook niet weten wat er met je gebeurt.

Maar marathonzwemmers genieten ook heel erg van de prachtige dingen die zij zien. Het mooiste parcours ligt in Chiapas, Mexico. Een onwaarschijnlijk mooie canyon, waar elke bocht en elk panorama een prachtige, poëtische naam heeft. Dat zijn pleziertochten die je bijblijven. Of ik denk aan de 80 kilometer lange tochten in de Zuid-Amerikaanse rivieren waar we altijd worden omringd door honderden bootjes en pieremachochels. Honderdduizenden op de kant en op de bruggen; strijd tot de laatste centimeters; heldenontvangsten op de bordessen van stadhuis of schouwburg. Dit jaar heb ik in Argentinië zelfs opnames gemaakt voor een speelfilm. De film heet simpelweg Aqua (in het Engels: *Argentinian Waters*). Een Argentijns jochie laat zich inspireren door mijn prestaties. In het jaar waarin ik afscheid nam van de actieve topsport, maakte dit de cirkel toch wel een beetje rond.

Denkend aan de belevenissen op de Chinese Zee, de oceaan bij Honolulu met de eerste van zes wereldtitels, de oogverblindend mooie meren van de Balkan, de warme hartelijkheid (en heerlijke zeeën!) in Egypte en de Arabische Emiraten, de tochten in Zuid-Afrika met 17.000 zwemmers tegelijk aan de start, mijn record van Alcatraz naar het vaste land van San Francisco, de avonturen op het Kanaal met een *narrow escape* voorlangs een supertanker en de aankomst op Cap Gris Nez in het pikkedonker, en denkend aan..., en aan..., en..., en..., koester ik mijn herinneringen als kostbaar bezit na twintig jaar topsport in het water.

Edith van Dijk



FOTO: TOM HANSON