

Kerncijfers

Verkeersveiligheid

Uitgave 2006

Ministerie van Verkeer en Waterstaat



Rijkswaterstaat

Inleiding

Dit boekje presenteert de meest gehanteerde cijfers over verkeersveiligheid in Nederland.

De cijfers hebben betrekking op de verkeersdoden en de ziekenhuisgewonden. Ook vergelijkt Kerncijfers Verkeersveiligheid het aantal verkeersdoden per miljoen inwoners met enkele Europese en niet-Europese landen.

Dit boekje geeft ook kengetallen van onderwerpen zoals rijden onder invloed, gordelgebruik, bevolking, wagenpark, rijbewijsbezit, verkeersovertredingen en rotondes.

Dit boekje is tevens op internet beschikbaar via www.rws-avv.nl. Daar vindt u ook de (uitgebreide) data van alle grafieken en tabellen in een Excel-bestand.

Kerncijfers Verkeersveiligheid verschijnt jaarlijks, ook in het Engels: 'Road Safety in the Netherlands, key figures'.

Bij de Adviesdienst Verkeer en Vervoer (AVV) verschijnen ook jaarlijks:

Verkeersongevallen in Nederland

Veiligheidsbalans

Kerncijfers Goederenvervoer

Kerncijfers Personenvervoer

Kerncijfers Verkeer

Specifieke wensen?

Onze medewerkers stellen op verzoek tabellen samen of maken analyses voor het Ministerie van Verkeer en Waterstaat en andere overheden. Hiertoe heeft de AVV de beschikking over een groot aantal bestanden met basisgegevens.

Mail uw vraag of wens naar het AVV-loket: avvloket@avv.rws.minvenw.nl.

Binnen twee werkdagen neemt een van onze medewerkers contact met u op.

Opmerkingen en vragen naar aanleiding van de vorige uitgave zijn waar mogelijk in deze uitgave verwerkt. Onze hartelijke dank voor alle opmerkingen en tips.

Inhoud

Hoofdstuk 1 Verkeersdoden en ziekenhuisgewonden 3

- 1.1 Verkeersdoden per jaar 4
- 1.2 Ziekenhuisgewonden per jaar 5
- 1.3 Verkeersdoden per leeftijdsklasse 6
- 1.4 Ziekenhuisgewonden per leeftijdsklasse 7
- 1.5 Verkeersdoden per 1.000.000 inwoners 8
- 1.6 Ziekenhuisgewonden per 1.000.000 inwoners 9
- 1.7 Verkeersdoden per maand 10
- 1.8 Ziekenhuisgewonden per maand 11
- 1.9 Verkeersdoden per dag van de week 12
- 1.10 Ziekenhuisgewonden per dag van de week 13
- 1.11 Verkeersdoden per dagdeel 14
- 1.12 Ziekenhuisgewonden per dagdeel 15
- 1.13 Verkeersdoden per vervoerwijze 16
- 1.14 Ziekenhuisgewonden per vervoerwijze 17
- 1.15 Verkeersdoden per reizigers- en voertuigkilometers 18
- 1.16 Ziekenhuisgewonden per reizigers- en voertuigkilometers 19
- 1.17 Verkeersdoden per wegbeheerder en maximum snelheid 20
- 1.18 Ziekenhuisgewonden per wegbeheerder en maximum snelheid 21
- 1.19 Verkeersdoden met vrachtverkeer 22
- 1.20 Ziekenhuisgewonden met vrachtverkeer 23
- 1.21 Verkeersdoden per miljoen inwoners in en buiten Europa 24

Hoofdstuk 2 - Kengetallen 27

- 2.1 Rijden onder invloed 28
- 2.2 Gebruik gordels en kinderbeveiliging 30
- 2.3 Bevolkingssamenstelling per leeftijdsklasse 32
- 2.4 Wagenparkcijfers 33
- 2.5 Rijbewijsbezit voor besturen personenauto 34
- 2.6 Registratie verkeersovertredingen 35
- 2.7 Ontwikkelingen op rotondes 37



1 Verkeersdoden en ziekenhuisgewonden

Hoe is de ontwikkeling van het aantal verkeersslachtoffers?

Informatie over verkeersdoden en ziekenhuisgewonden wordt in dit boekje per onderwerp weergegeven.

Voor de verkeersdoden zijn dit de werkelijke aantallen zoals die door de AVV en het CBS zijn vastgesteld. Het werkelijk aantal verkeersdoden is vanaf 1996 beschikbaar. Vanaf 1996 blijkt de registratiegraad ca. 93% van de werkelijke omvang te bedragen. Voor de ziekenhuisgewonden zijn dit de cijfers aan de hand van gegevens van de Landelijke Medische Registratie (LMR).

De verslagperiode bij de verkeersdoden is 1996 - 2005.

Bij de ziekenhuisgewonden is deze 1996 - 2004, omdat de LMR-cijfers over 2005 pas in het derde kwartaal van 2006 ter beschikking komen.

Aan het einde van het eerste hoofdstuk worden bij enkele onderwerpen de geregistreerde aantallen vermeld, omdat hiervan geen nadere cijfers ter beschikking zijn. Voor volgende publicaties wordt er naar gestreefd uitsluitend werkelijke aantallen te hanteren.

De werkelijke omvang van de verkeersveiligheid

De politie registreert de verkeersongevallen in Nederland en verstrekt die gegevens aan de Adviesdienst Verkeer en Vervoer (AVV).

Indien de politie niet wordt gewaarschuwd wordt een ongeval niet geregistreerd. Het ongevallenbestand bevat dus niet alle ongevallen die werkelijk zijn gebeurd.

In de praktijk blijkt dat ongevallenregistratie afhankelijk is van de ernst van het ongeval en van de wijze van verkeersdeelname.

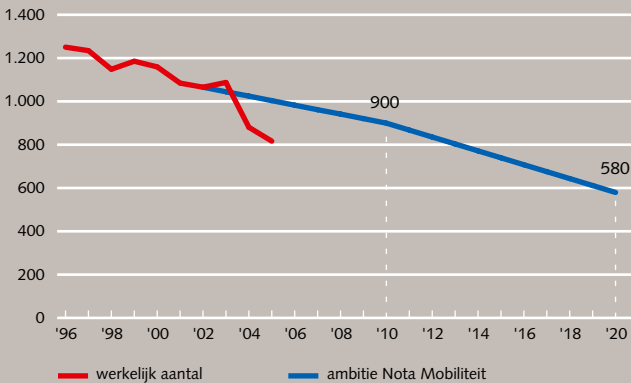
Juiste cijfers zijn van groot belang voor een doeltreffend beleid. Daarom hebben de AVV, het Centraal Bureau voor de Statistiek (CBS) en de Stichting Wetenschappelijk Onderzoek Verkeersveiligheid (SWOV) wetenschappelijk verantwoorde ophoogmethodieken vastgesteld om de werkelijke omvang van de verkeersveiligheid in Nederland te bepalen.

1.1 Verkeersdoden per jaar

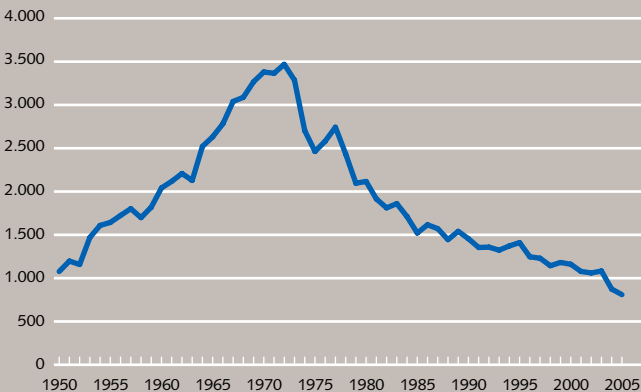
Jaar	1996	1998	2000	2001	2002	2003	2004	2005
Aantal	1.251	1.149	1.166	1.083	1.066	1.088	881	817

Bron: AVV/CBS

Verkeersdoden en doelstelling Nota Mobiliteit



Verkeersdoden 1950 - 2005

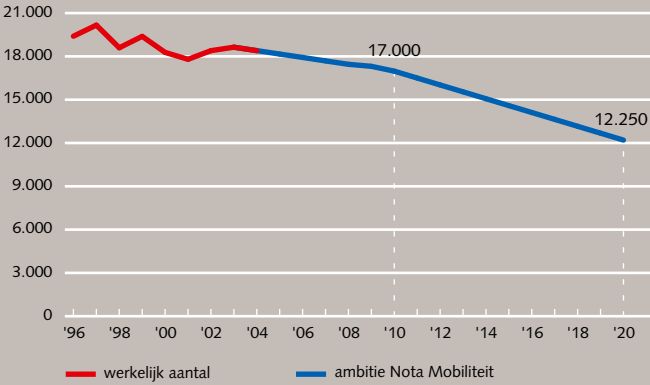


1.2 Ziekenhuisgewonden per jaar

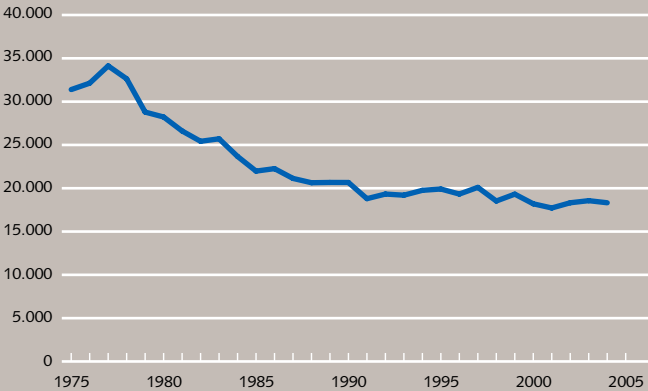
Jaar	1996	1998	2000	2001	2002	2003	2004
Aantal	19.420	18.620	18.300	17.820	18.420	18.660	18.420

Bron: AVV

Ziekenhuisgewonden en doelstelling Nota Mobiliteit



Ziekenhuisgewonden 1975 - 2004

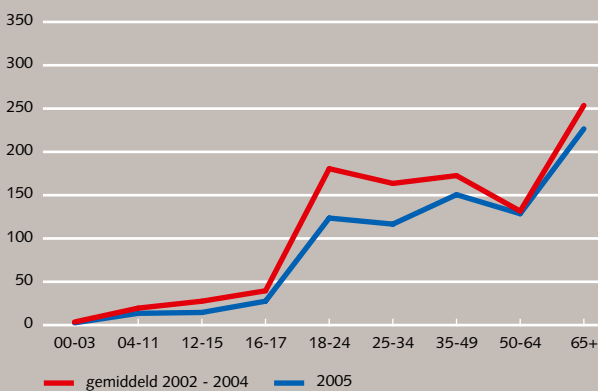


1.3 Verkeersdoden per leeftijdsklasse

Leeftijd	1996	1998	2000	2001	2002	2003	2004	2005
00-03					6	9	2	4
04-11					14	33	21	15
12-15					40	29	29	16
00-15	88	59	70	63				
16-17	54	44	46	46	47	49	28	29
18-24	221	211	234	165	208	180	158	125
25-34	221	219	186	200	191	181	122	118
35-49	204	186	200	191	178	192	152	152
50-64	151	163	162	161	120	155	125	130
65+	312	267	268	256	262	260	244	228
Totaal	1.251	1.149	1.166	1.083	1.066	1.088	881	817

Bron: AVV/CBS

Gemiddeld aantal verkeersdoden naar leeftijdsklasse in 2002 - 2004 t.o.v. 2005

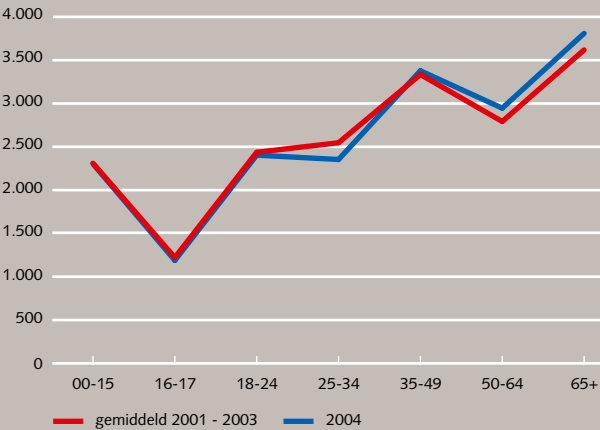


1.4 Ziekenhuisgewonden per leeftijdsklasse

Leeftijd	1996	1998	2000	2001	2002	2003	2004
00-15	2.690	2.520	2.430	2.200	2.440	2.310	2.310
16-17	1.440	1.270	1.180	1.200	1.260	1.240	1.200
18-24	3.060	2.810	2.700	2.410	2.450	2.470	2.410
25-34	3.210	2.940	2.780	2.640	2.560	2.460	2.360
35-49	3.210	3.200	3.220	3.290	3.330	3.390	3.380
50-64	2.520	2.520	2.660	2.690	2.760	2.940	2.950
65+	3.280	3.360	3.330	3.390	3.620	3.850	3.810
Totaal	19.420	18.620	18.300	17.820	18.420	18.660	18.420

Bron: AVV

Gemiddeld aantal ziekenhuisgewonden naar leeftijdsklasse in 2001 - 2003 t.o.v. 2004

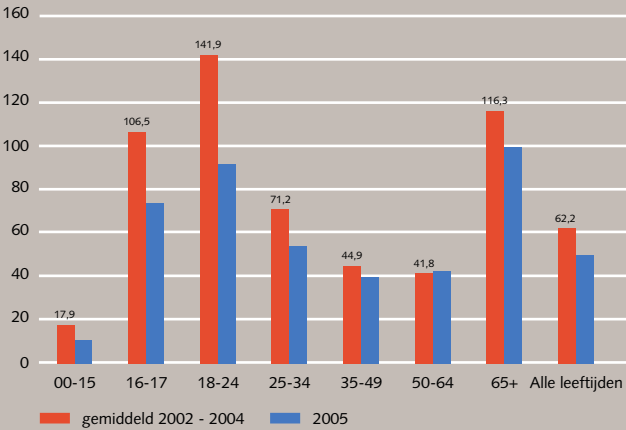


1.5 Verkeersdoden per 1.000.000 inwoners

Leeftijd	1996	1998	2000	2001	2002	2003	2004	2005
00-15	28,9	19,2	22,4	19,9	18,7	22,1	16,2	10,9
16-17	146,9	117,5	126,5	126,0	124,0	126,6	71,3	74,0
18-24	153,1	155,6	175,0	123,5	154,4	133,5	116,8	91,9
25-34	84,4	85,0	74,4	81,7	79,9	77,8	53,9	54,0
35-49	56,5	51,5	54,6	51,6	47,4	50,9	40,1	39,8
50-64	64,1	63,2	59,3	57,6	41,9	52,8	41,8	42,6
65+	151,0	126,7	122,3	119,2	120,2	117,1	108,4	99,6
Alle leeftijden	80,7	73,4	73,1	67,9	66,2	67,2	54,2	50,1

Bron: AVV/CBS

Gemiddeld aantal verkeersdoden per 1.000.000 inwoners naar leeftijdsklasse in 2002 - 2004 t.o.v. 2005

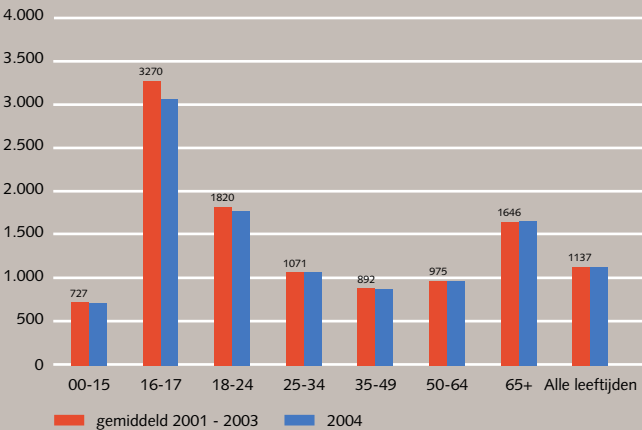


1.6 Ziekenhuisgewonden per 1.000.000 inwoners

Leeftijd	1996	1998	2000	2001	2002	2003	2004
00-15	886	823	777	695	764	720	721
16-17	3.930	3.382	3.258	3.269	3.339	3.203	3.062
18-24	2.111	2.071	2.019	1.801	1.827	1.832	1.772
25-34	1.225	1.136	1.116	1.084	1.073	1.057	1.080
35-49	893	890	879	888	889	899	884
50-64	1.064	981	975	961	963	1.002	967
65+	1.593	1.594	1.547	1.559	1.646	1.734	1.665
Alle leeftijden	1.254	1.190	1.154	1.115	1.144	1.152	1.130

Bron: AVV

Gemiddeld aantal ziekenhuisgewonden per 1.000.000 inwoners naar leeftijdsklasse in 2002 - 2004 t.o.v. 2005

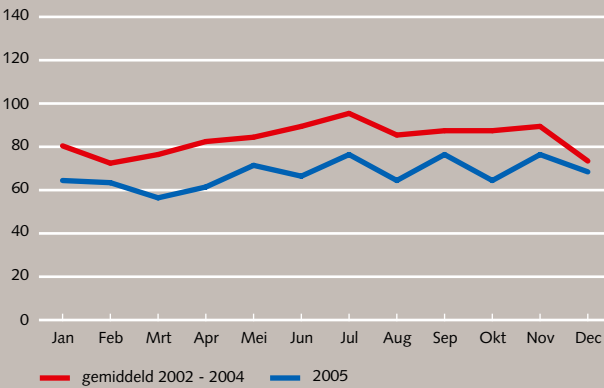


1.7 Verkeersdoden per maand

Maand	1996	1998	2000	2001	2002	2003	2004	2005
Januari	84	101	98	90	78	101	63	65
Februari	89	82	68	59	82	69	67	64
Maart	83	107	83	73	89	97	46	57
April	125	97	99	77	96	80	74	62
Mei	104	120	106	103	82	82	92	72
Juni	114	88	117	104	93	115	61	67
Juli	114	85	93	97	100	104	84	77
Augustus	93	85	93	101	90	107	62	65
September	110	92	124	101	96	90	77	77
Oktober	119	92	102	97	90	82	92	65
November	122	96	92	98	93	90	87	77
December	94	104	91	83	76	71	76	69
Totaal	1.251	1.149	1.166	1.083	1.066	1.088	881	817

Bron: AVV/CBS

Gemiddeld aantal verkeersdoden per maand in 2002 - 2004 t.o.v. 2005

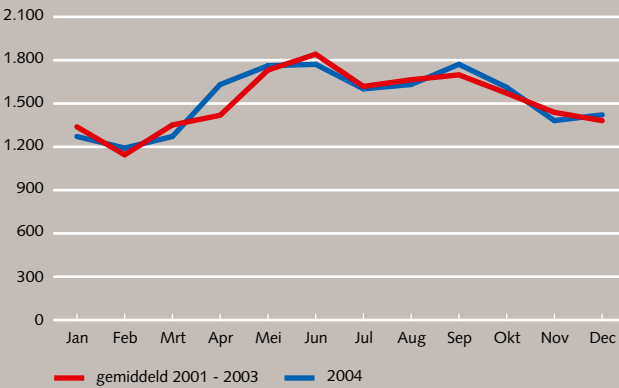


1.8 Ziekenhuisgewonden per maand

Maand	1996	1998	2000	2001	2002	2003	2004
Januari	1.310	1.370	1.460	1.280	1.390	1.370	1.280
Februari	1.130	1.160	1.290	1.100	1.210	1.150	1.200
Maart	1.310	1.440	1.380	1.150	1.460	1.470	1.280
April	1.720	1.490	1.580	1.290	1.450	1.540	1.640
Mei	1.650	1.990	1.800	1.880	1.630	1.710	1.770
Juni	2.000	1.800	1.870	1.740	1.840	1.970	1.780
Juli	1.800	1.640	1.470	1.670	1.570	1.640	1.610
Augustus	1.860	1.740	1.650	1.580	1.690	1.750	1.640
September	1.820	1.680	1.640	1.470	1.850	1.800	1.780
Oktober	1.740	1.550	1.440	1.710	1.510	1.520	1.620
November	1.680	1.360	1.420	1.470	1.480	1.390	1.390
December	1.410	1.400	1.300	1.480	1.340	1.350	1.430
Totaal	19.420	18.620	18.300	17.820	18.420	18.660	18.420

Bron: AVV

Gemiddeld aantal ziekenhuisgewonden per maand in 2001 - 2003 t.o.v. 2004

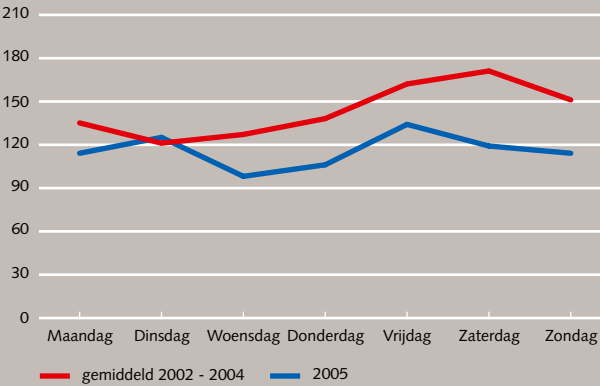


1.9 Verkeersdoden per dag van de week

Weekdag	1996	1998	2000	2001	2002	2003	2004	2005
Maandag	197	155	142	155	136	157	114	115
Dinsdag	153	164	165	161	132	122	113	126
Woensdag	165	137	157	153	130	145	109	99
Donderdag	197	177	153	159	143	147	128	107
Vrijdag	193	167	193	175	179	171	139	135
Zaterdag	179	191	181	154	185	187	143	120
Zondag	166	158	175	127	162	159	135	115
Totaal	1.251	1.149	1.166	1.083	1.066	1.088	881	817

Bron: AVV/CBS

Gemiddeld aantal verkeersdoden per dag van de week in 2002 - 2004 t.o.v. 2005

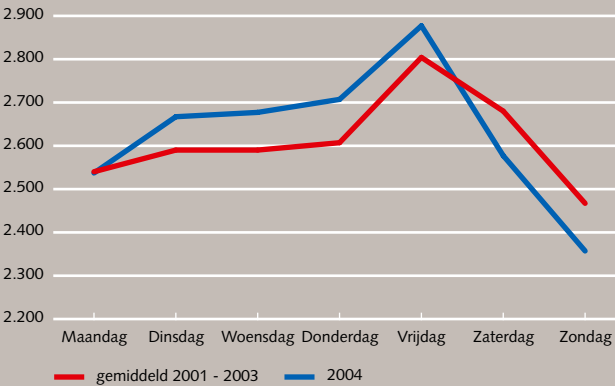


1.10 Ziekenhuisgewonden per dag van de week

Weekdag	1996	1998	2000	2001	2002	2003	2004
Maandag	2.850	2.700	2.400	2.210	2.740	2.680	2.540
Dinsdag	2.820	2.560	2.580	2.560	2.500	2.720	2.670
Woensdag	2.790	2.790	2.540	2.580	2.570	2.630	2.680
Donderdag	2.800	2.750	2.530	2.440	2.700	2.690	2.710
Vrijdag	3.000	2.710	2.660	2.620	2.890	2.910	2.880
Zaterdag	2.640	2.680	2.880	2.820	2.580	2.650	2.580
Zondag	2.530	2.430	2.710	2.590	2.440	2.380	2.360
Totaal	19.420	18.620	18.300	17.820	18.420	18.660	18.420

Bron: AVV

Gemiddeld aantal ziekenhuisgewonden per dag van de week in 2001 - 2003 t.o.v. 2004

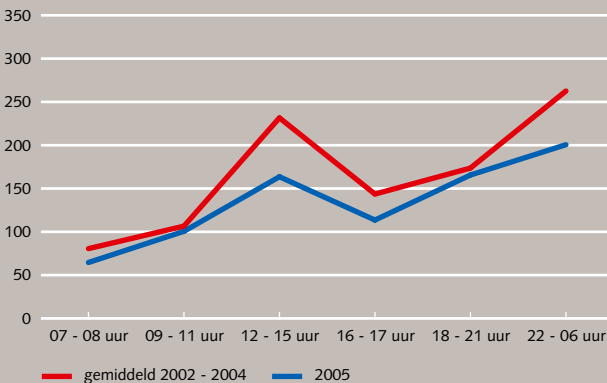


1.11 Verkeersdoden per dagdeel

Dagdeel	1996	1998	2000	2001	2002	2003	2004	2005
07 - 08 uur	96	85	83	105	87	96	59	62
09 - 11 uur	142	125	134	114	102	108	109	96
12 - 15 uur	297	253	256	257	252	255	184	156
16 - 17 uur	183	184	151	155	154	155	121	108
18 - 21 uur	231	232	240	189	183	186	151	157
22 - 06 uur	301	269	302	263	288	276	216	190
Onbekend							41	48
Totaal	1.251	1.149	1.166	1.083	1.066	1.088	881	817

Bron: AVV/CBS

Gemiddeld aantal verkeersdoden per dagdeel in 2002 - 2004 t.o.v. 2005

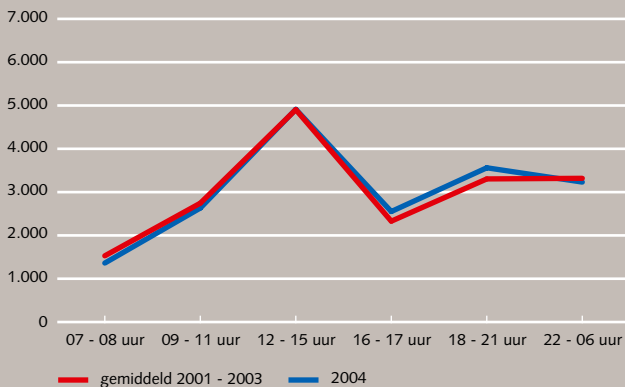


1.12 Ziekenhuisgewonden per dagdeel

Dagdeel	1996	1998	2000	2001	2002	2003	2004
07 - 08 uur	1.730	1.500	1.740	1.710	1.430	1.530	1.390
09 - 11 uur	2.790	2.600	2.970	2.880	2.660	2.780	2.660
12 - 15 uur	5.350	5.030	5.190	4.980	4.850	4.970	4.940
16 - 17 uur	2.910	2.770	2.060	1.960	2.600	2.510	2.580
18 - 21 uur	3.690	3.720	2.730	2.720	3.690	3.590	3.590
22 - 06 uur	2.950	3.000	3.610	3.570	3.190	3.280	3.260
Totaal	19.420	18.620	18.300	17.820	18.420	18.660	18.420

Bron: AVV

Gemiddeld aantal ziekenhuisgewonden per dagdeel in 2001 - 2003 t.o.v. 2004



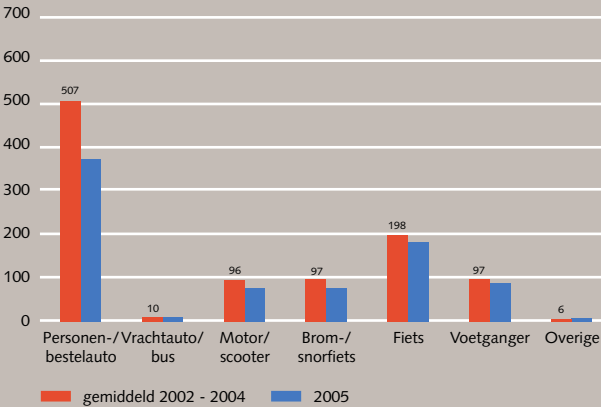
1.13 Verkeersdoden per vervoerswijze

Vervoerswijze	1996	1998	2000	2001	2002	2003	2004*	2005*
Personenauto			543	504	503	496	414	350
Bestelauto			50	43	36	53	18	21
Personen-/ bestelauto	626	617						
Vrachtauto/bus	13	7	9	18	13	8	10	11
Motor/scooter	94	85	95	85	101	96	91	78
Brom-/snorfiets	102	85	110	85	106	99	87	77
Fiets	239	212	233	225	195	219	180	182
Voetganger	132	133	114	115	108	107	77	89
Overige	45	10	12	8	4	10	4	9
Totaal	1.251	1.149	1.166	1.083	1.066	1.088	881	817

* Per 2005 worden de vervoerswijzen van gekentekende voertuigen afgeleid van de vervoerswijze zoals vastgelegd in het RDW-systeem. Hierdoor is de bepaling van de vervoerswijze consistent. Deze verbetering is ook toegepast op de 2004 data. De vervoerswijzen van 2004 zoals voorheen gepubliceerd kunnen dus in geringe mate afwijken van de nu gepubliceerde data.

Bron: AVV/CBS

Gemiddeld aantal verkeersdoden per vervoerswijze in 2002 - 2004 t.o.v. 2005

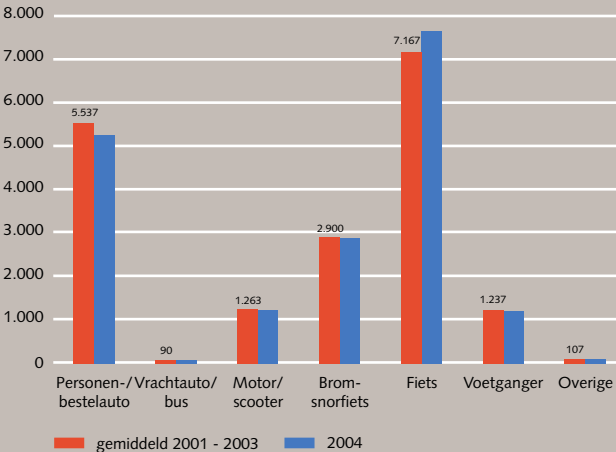


1.14 Ziekenhuisgewonden per vervoerswijze

Vervoerswijze	1996	1998	2000	2001	2002	2003	2004
Personen-/ bestelauto	6.230	6.120	5.880	5.670	5.620	5.320	5.260
Vrachtauto/bus	130	90	90	90	100	80	90
Motor/scooter	1.360	1.110	1.170	1.240	1.270	1.280	1.240
Bromfiets	3.000	3.110	2.960	2.830	2.970	2.900	2.880
Fiets	7.000	6.760	6.770	6.670	7.100	7.730	7.640
Voetganger	1.600	1.340	1.320	1.220	1.260	1.230	1.200
Overige	110	90	110	100	100	120	110
Totaal	19.420	18.620	18.300	17.820	18.420	18.660	18.420

Bron: AVV

Gemiddeld aantal ziekenhuisgewonden per vervoerswijze in 2001 - 2003 t.o.v. 2004

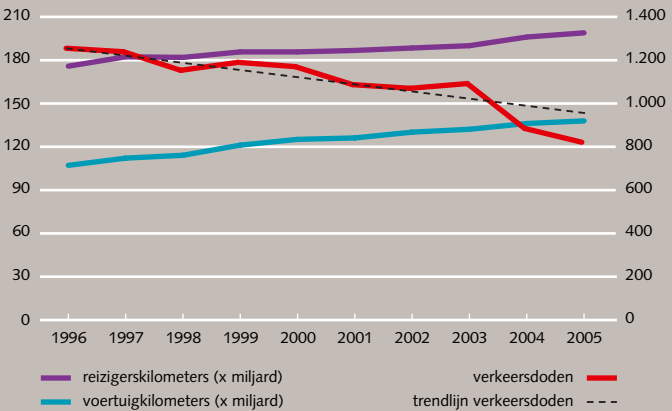


1.15 Verkeersdoden per reizigers- en voertuigkilometer

	1996	1998	2000	2001	2002	2003	2004	2005
Reizigerskm (x miljard)	176,7	182,8	186,6	187,6	189,3	190,9	196,9	199,8
Voertuigkm (x miljard)	108,0	115,0	126,0	127,0	131,0	133,0	137,0	138,8
Verkeersdoden	1.251	1.149	1.166	1.083	1.066	1.088	881	817
Doden per mld reizigerskm	7,1	6,3	6,2	5,8	5,6	5,7	4,5	4,1
Doden per mld voertuigkm	11,6	10,0	9,3	8,5	8,1	8,2	6,4	5,9

De voertuigkilometers van 2004 en 2005 zijn gebaseerd op de gemiddelde verhoudingsfactor tussen reizigers- en voertuigkilometers uit voorgaande jaren. De voertuigkilometers van 2004 zijn in 2005 herberekend.

Bron: AVV/CBS

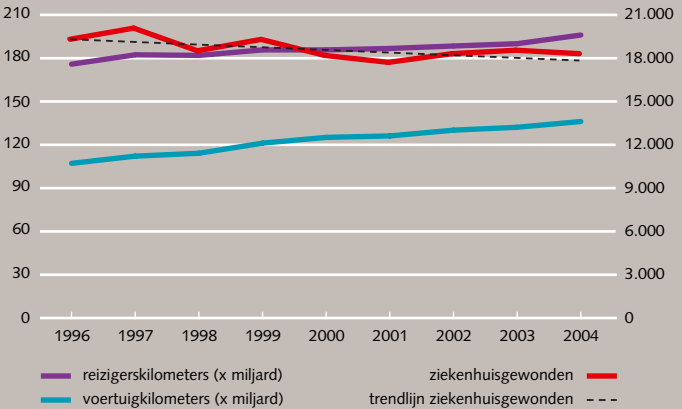


1.16 Ziekenhuisgewonden per reizigers- en voertuigkilometer

	1996	1998	2000	2001	2002	2003	2004
Reizigerskilometers (x miljard)	176,7	182,8	186,6	187,6	189,3	190,9	196,9
Voertuigkilometers (x miljard)	108,0	115,0	126,0	127,0	131,0	133,0	137,0
Ziekenhuisgewonden	19.420	18.620	18.300	17.820	18.420	18.660	18.420
Ziekenhuisgewonden per miljard reizigerskm	109,9	101,9	98,1	95,0	97,3	97,7	93,6
Ziekenhuisgewonden per miljard voertuigkm	179,8	161,9	145,2	140,3	140,6	140,3	134,5

De voertuigkilometers van 2004 zijn gebaseerd op de gemiddelde verhoudingsfactor tussen reizigers- en voertuigkilometers uit voorgaande jaren. De voertuigkilometers van 2004 zijn in 2005 herberekend.

Bron: AVV



1.17 Verkeersdoden per wegbeheerder per maximum snelheid

Geregistreerde aantallen

Rijk	1996	1998	2000	2001	2002	2003	2004	2005
≤50 km	5	9	8	12	13	7	12	3
60 km								
70 km	13	13	13	11	8	7	3	8
80 km	31	44	35	38	22	31	34	21
100 km	64	34	30	40	40	43	33	32
120 km	84	55	77	62	68	88	69	66
onbekend								2
Totaal	197	155	163	163	151	176	151	132
Provincie	1996	1998	2000	2001	2002	2003	2004	2005
≤50 km	23	20	15	20	20	20	23	15
60 km	3	2	4	4	9	5	3	7
70 km	11	9	14	8	8	8	2	2
80 km	249	189	180	178	212	198	145	122
100 km	25	16	26	20	15	18	15	10
120 km	6	2					1	4
onbekend							4	3
Totaal	317	238	239	230	264	249	193	163
Gemeente	1996	1998	2000	2001	2002	2003	2004	2005
≤30 km	21	17	28	39	35	50	32	36
50 km	338	330	333	277	287	276	197	188
60 km	3	8	16	16	17	22	31	41
70 km	26	16	11	17	16	9	18	10
80 km	248	265	257	226	200	216	152	133
≥100 km	3	1	5	2		2	1	1
onbekend							15	25
Totaal	639	637	650	577	555	575	446	434
Overig	1996	1998	2000	2001	2002	2003	2004	2005
≤50 km	3	4	5	4	6	4	2	7
60 km		1	3	4	2	9	8	6
70 km		1			1			
80 km	24	30	21	15	8	15	4	8
≥100 km								
onbekend								
Totaal	27	36	29	23	17	28	14	21
Totaal	1.180	1.066	1.081	993	987	1.028	804	750

80 km: de slachtoffers bij 80 en 90 km zijn getotaliseerd

Bron: AVV

1.18 Ziekenhuisgewonden per wegbeheerder per maximum snelheid

Geregistreerde aantallen

Rijk	1996	1998	2000	2001	2002	2003	2004	2005
≤50 km	102	103	94	108	115	115	84	96
60 km		5	8	7	13	10	3	5
70 km	80	97	109	94	97	126	87	93
80 km	286	334	328	342	308	300	237	195
100 km	317	307	316	291	322	274	250	270
120 km	596	572	637	652	670	628	653	528
onbekend							14	16
Totaal	1.381	1.418	1.492	1.494	1.525	1.453	1.328	1.203
Provincie	1996	1998	2000	2001	2002	2003	2004	2005
≤50 km	337	341	336	324	312	309	287	259
60 km	10	9	25	50	56	53	48	54
70 km	65	63	73	90	67	56	55	52
80 km	1.485	1.433	1.423	1.329	1.384	1.245	1.089	1.061
100 km	136	121	110	112	101	102	83	59
120 km	30	11	7	9	10	6	16	6
onbekend							44	45
Totaal	2.063	1.978	1.974	1.914	1.930	1.771	1.622	1.536
Gemeente	1996	1998	2000	2001	2002	2003	2004	2005
≤30 km	488	562	548	587	691	691	725	772
50 km	5.641	5.551	5.224	4.922	4.891	4.637	3.837	3.904
60 km	22	40	83	133	179	229	250	315
70 km	193	170	157	155	142	145	130	124
80 km	1.959	1.796	1.797	1.602	1.453	1.455	1.218	1.066
≥100 km	8	7	8	9	10	10	6	2
onbekend							183	262
Totaal	8.311	8.126	7.817	7.408	7.366	7.167	6.349	6.445
Overig	1996	1998	2000	2001	2002	2003	2004	2005
≤50 km	37	48	72	58	44	45	52	45
60 km	3	6	8	33	41	70	77	96
70 km	3	5	2	5	7	2	2	2
80 km	164	152	139	116	105	88	52	70
≥100 km			1					
onbekend	4		2	1			5	10
Totaal	211	211	224	213	197	205	188	223
Totaal	11.966	11.733	11.507	11.029	11.018	10.596	9.487	9.407

80 km: de slachtoffers bij 80 en 90 km zijn getotaliseerd

Bron: AVV

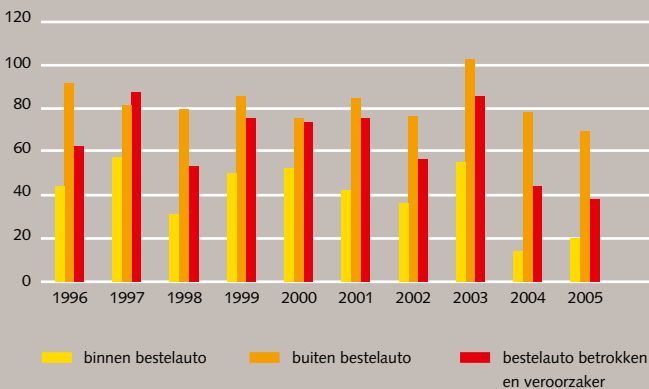
1.19 Verkeersdoden bij ongevallen met bestel- en vrachtauto's

Geregistreerde aantallen

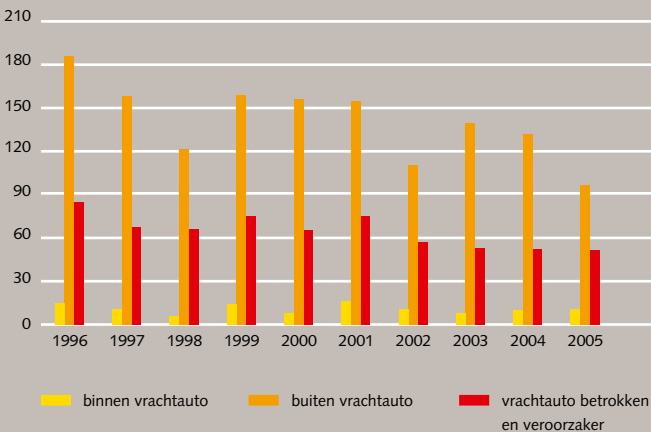
Vervoerwijze	1996	1998	2000	2001	2002	2003	2004*	2005*
Binnen bestelauto	44	31	52	42	36	55	14	20
Buiten bestelauto	91	79	75	84	76	102	78	69
Bestelauto betrokken en veroorzaker	62	53	73	75	56	85	44	38
Binnen vrachtauto	15	6	8	16	11	8	10	11
Buiten vrachtauto	185	121	155	154	110	139	131	96
Vrachtauto betrokken en veroorzaker	84	66	65	75	57	53	52	51

* zie noot bij 1.13 op pagina 16 Bron: AVV

Bestelauto



Vrachtauto



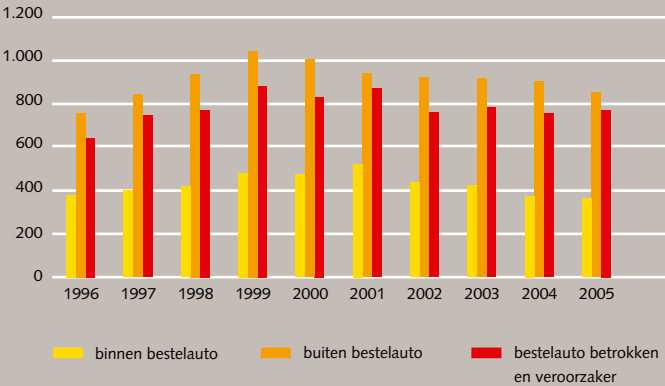
1.20 Ziekenhuisgewonden bij ongevallen met bestel- en vrachtauto's

Geregistreerde aantallen

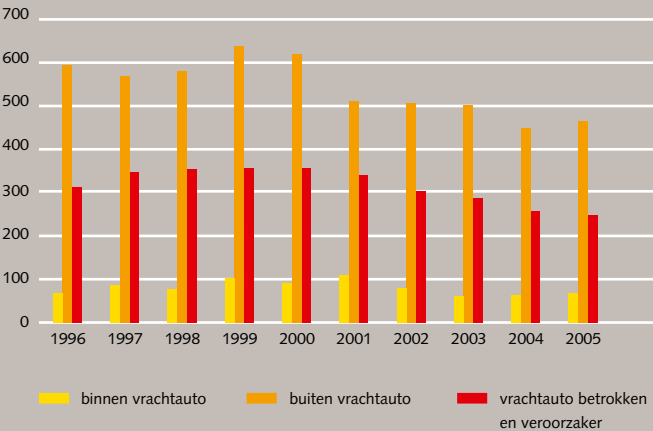
Vervoerwijze	1996	1998	2000	2001	2002	2003	2004	2005
Binnenbestelauto	378	417	471	519	435	422	373	362
Buiten bestelauto	753	933	1000	934	915	913	899	847
Bestelauto betrokken en veroorzaker	639	768	827	865	757	778	752	767
Binnen vrachtauto	67	76	91	109	80	61	64	67
Buiten vrachtauto	591	578	616	508	503	498	446	462
Vrachtauto betrokken en veroorzaker	310	353	354	338	302	285	255	246

Bron: AVV

Bestelauto



Vrachtauto



1.21 Verkeersdoden per miljoen inwoners in en buiten Europa in 2004

Geregistreerde aantallen

Europa EU-landen

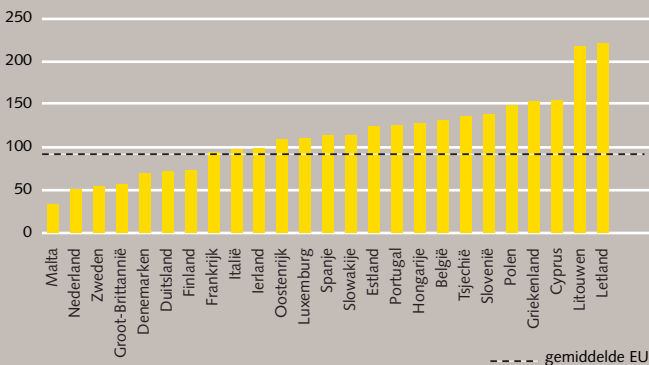
Malta	33	Slowakije	113
Nederland	50	Estland	124
Zweden	54	Portugal	125
Groot-Brittannië	56	Hongarije	127
Denemarken	69	België*	131
Duitsland	71	Tsjechië	135
Finland	72	Slovenië	137
Frankrijk	93	Polen	148
Italië	97	Griekenland	153
Ierland	98	Cyprus	154
Oostenrijk	108	Litouwen	216
Luxemburg	110	Letland	220
Spanje	113	Gemiddeld EU	95

Buiten Europa

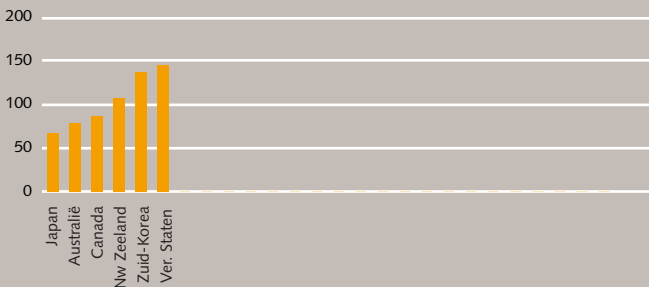
Japan	67
Australië	79
Canada (2003)	87
Nieuw Zeeland	107
Zuid-Korea	137
Verenigde Staten	145

* Cijfers van 2002 gehanteerd Bron: IRTAD - OECD

EU-landen 2004



Buiten Europa 2004





2 Kengetallen

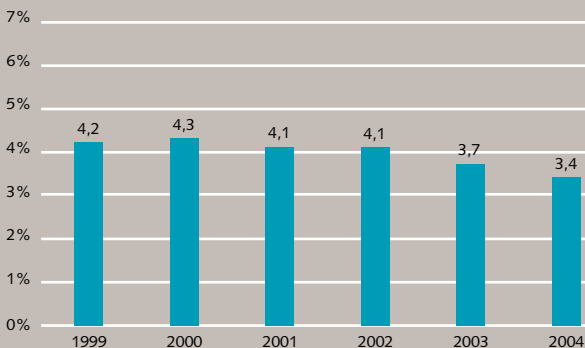
In dit hoofdstuk worden kengetallen weergegeven van onderwerpen die kunnen worden gerangschikt onder gedragsbeïnvloeding.

Het betreft onderwerpen zoals alcohol- en gordelgebruik, bevolkingsgroei, wagenpark, rijbewijsbezit en verkeers-overtredingen.

2.1 Rijden onder invloed

Vanaf 1999 voert de AVV onderzoek uit naar het alcoholgebruik van automobilisten. In samenwerking met de politie worden door het hele land alcoholcontroles gehouden.

Percentage overtreders in 1999 - 2004



Percentage overtreders verdeeld naar mannen en vrouwen in 1999 - 2004



Circa 85% van alle overtreders is van het mannelijke geslacht.

Percentage overtreeders verdeeld naar leeftijd in 1999 - 2004

	1999	2000	2001	2002	2003	2004
18 - 24 jaar	3,1%	3,2%	2,9%	3,0%	2,5%	2,2%
25 - 34 jaar	4,4%	4,5%	4,3%	4,2%	4,1%	4,0%
35 - 49 jaar	4,8%	5,1%	5,1%	5,1%	4,5%	4,1%
50 jaar e.o.	4,1%	4,3%	3,7%	3,8%	3,4%	2,9%

Het grootste percentage overtreeders is tussen 34 en 50 jaar oud.

Percentage overtreeders verdeeld naar tijdstip in 1999-2004

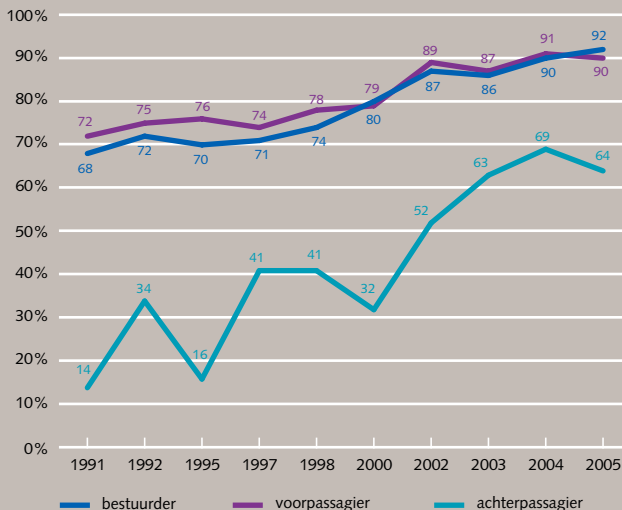
	1999	2000	2001	2002	2003	2004
Vrijdag						
22:00 - 00:00 uur	2,3%	2,9%	2,3%	2,5%	2,3%	2,1%
00:00 - 02:00 uur	5,6%	5,5%	4,3%	4,8%	4,9%	4,6%
02:00 - 04:00 uur	10,2%	10,6%	9,5%	8,8%	8,3%	7,0%
Totaal	4,8%	5,1%	4,3%	4,3%	4,2%	3,7%
Zaterdag						
22:00 - 00:00 uur	2,6%	2,2%	2,1%	2,6%	2,0%	2,2%
00:00 - 02:00 uur	3,0%	3,9%	4,7%	3,8%	3,5%	3,1%
02:00 - 04:00 uur	7,1%	6,2%	6,5%	6,3%	5,9%	4,8%
Totaal	3,6%	3,6%	3,9%	3,9%	3,3%	3,1%

Het aandeel overtreeders is op vrijdagnacht tussen 02:00 - 04:00 uur het grootst.

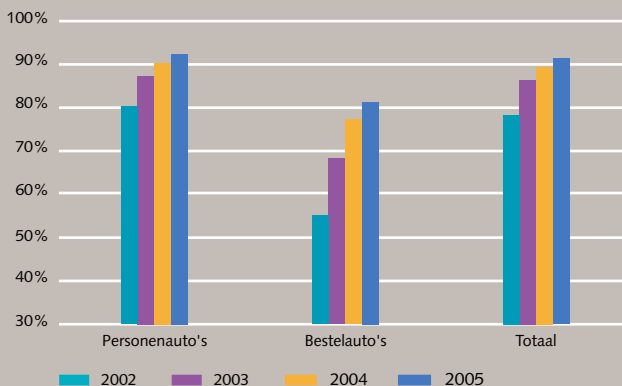
2.2 Gebruik gordels en kinderbeveiliging

De laatste jaren zijn er meer soorten zitjes op de markt gekomen die bijdragen aan het veilig vervoeren van kinderen in de auto. Een voorbeeld is de zittingverhoger, die voor de wat grotere kinderen een veiliger gebruik van de gordel mogelijk maakt. Tussen 2002 en 2005 is het gebruik van alleen de gordel echter toegenomen.

Ontwikkeling gordelgebruik in personenauto's in de periode 1991-2005

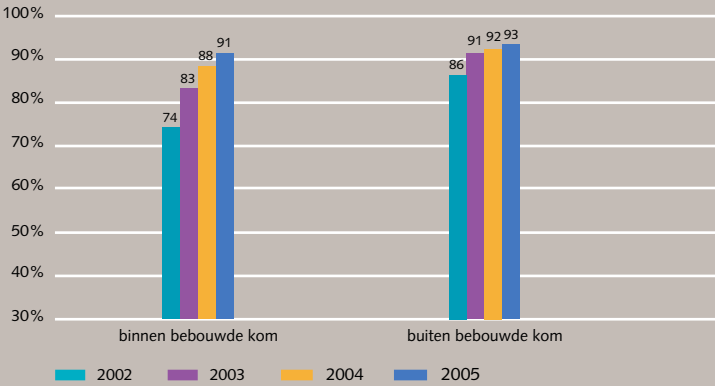


Het gordelgebruik onder bestuurders in de periode 2002 - 2005



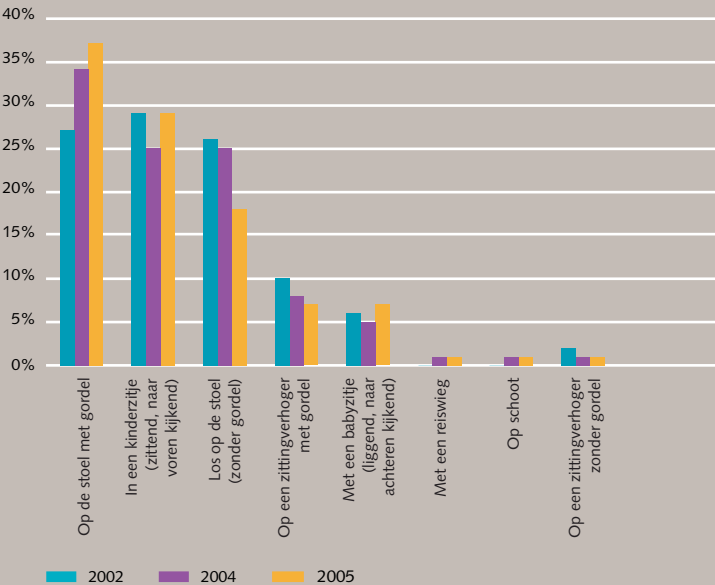
Bron: TNO-NIPO, 2005

Percentage gordelgebruik bestuurder naar gebiedstype (personenauto's)



Buiten de bebouwde kom is het gordelgebruik nog altijd hoger dan binnen de kom.

Percentage gebruik van beveiligingsmiddelen voor kinderen tot 12 jaar



De jongste kinderen (0 t/m 4 jaar) worden relatief vaak vervoerd in een baby- of kinderzitje (86%).

Oudere kinderen, van 8-12 jaar, worden in 72% van de gevallen op een stoel met een gordel vervoerd.

Bron: TNO-NIPO, 2005

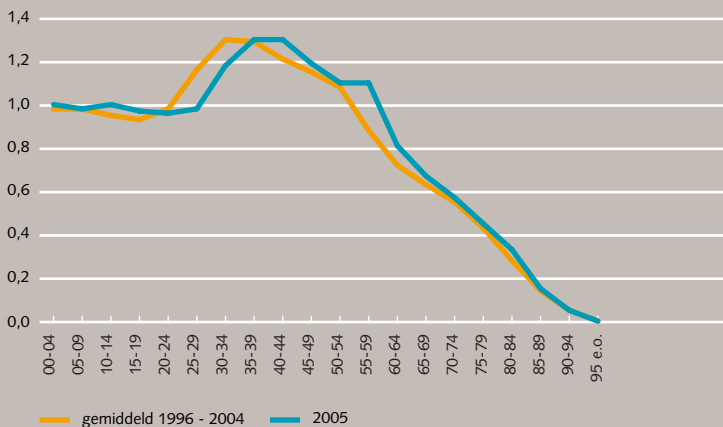
2.3 Bevolkingssamenstelling per leeftijdsklasse

Aantallen x miljoen

Leeftijdsklasse	1996	1998	2000	2001	2002	2003	2004	2005
00-04	0,98	0,97	0,98	1,00	1,01	1,02	1,02	1,01
05-09	0,96	0,99	1,00	1,00	0,99	0,98	0,99	0,99
10-14	0,90	0,93	0,96	0,98	0,99	1,00	1,01	1,01
15-19	0,92	0,93	0,93	0,93	0,94	0,96	0,97	0,98
20-24	1,08	0,99	0,96	0,96	0,97	0,97	0,97	0,97
25-29	1,30	1,27	1,18	1,12	1,07	1,03	1,01	0,99
30-34	1,32	1,32	1,31	1,32	1,31	1,30	1,25	1,19
35-39	1,24	1,28	1,31	1,33	1,33	1,32	1,32	1,31
40-44	1,15	1,18	1,21	1,24	1,26	1,28	1,29	1,31
45-49	1,20	1,14	1,13	1,14	1,16	1,17	1,18	1,20
50-54	0,90	1,07	1,15	1,18	1,15	1,12	1,11	1,11
55-59	0,78	0,81	0,86	0,88	0,97	1,04	1,08	1,11
60-64	0,69	0,70	0,72	0,74	0,75	0,77	0,80	0,82
65-69	0,63	0,64	0,64	0,64	0,65	0,65	0,66	0,68
70-74	0,55	0,55	0,55	0,56	0,56	0,57	0,57	0,58
75-79	0,40	0,43	0,46	0,46	0,46	0,45	0,46	0,46
80-84	0,27	0,28	0,27	0,29	0,30	0,31	0,33	0,34
85-89	0,15	0,15	0,16	0,16	0,16	0,16	0,16	0,16
90-94	0,05	0,05	0,06	0,06	0,06	0,06	0,06	0,06
95 eo	0,01	0,01	0,01	0,01	0,01	0,01	0,01	0,01
Totaal	15,49	15,65	15,86	15,99	16,11	16,19	16,26	16,31

Bron: CBS

Gemiddelde bevolkingssamenstelling in 1996 - 2004 t.o.v. 2005

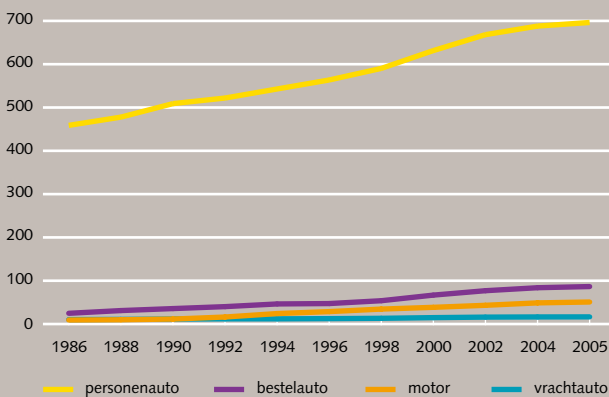


2.4 Wagenparkcijfers

Aantallen x 10.000

	1996	1998	2000	2001	2002	2003	2004	2005
Bus	1,2	1,1	1,1	1,1	1,1	1,1	1,0	1,1
Spec. voertuig	2,5	3,0	3,6	4,0	4,3	4,7	5,0	5,1
Trekker	4,5	4,9	5,7	6,0	6,2	6,3	6,0	6,5
Vrachtauto	8,3	8,2	8,3	8,3	8,3	8,2	8,0	7,8
Motor	31,5	37,3	41,4	43,8	46,1	49,4	52,0	53,7
Bestelauto	50,1	56,7	69,6	75,6	79,8	83,6	87,0	89,4
Pers. auto	566,4	593,1	634,3	653,9	671,1	685,5	690,8	699,2
Totaal	664,5	704,3	764,1	792,7	816,8	838,8	849,8	862,7

Bron: CBS



2.5 Rijbewijsbezit voor besturen personenauto

Rijbewijsbezit per 1.000 personen per leeftijdsklasse

Leeftijd	1996	1998	2000	2001	2002	2003	2004
18 - 19	236	286	340	335	367	359	347
20 - 24	641	681	710	727	734	742	742
25 - 29	736	752	838	842	835	845	872
30 - 39	762	762	900	897	900	907	910
40 - 49	798	801	896	896	898	906	905
50 - 59	735	759	858	862	867	874	874
60 - 64	607	642	784	802	814	823	831
65 - 74	466	491	627	647	662	668	689
75 e.o.	295	317	351	362	375	399	390

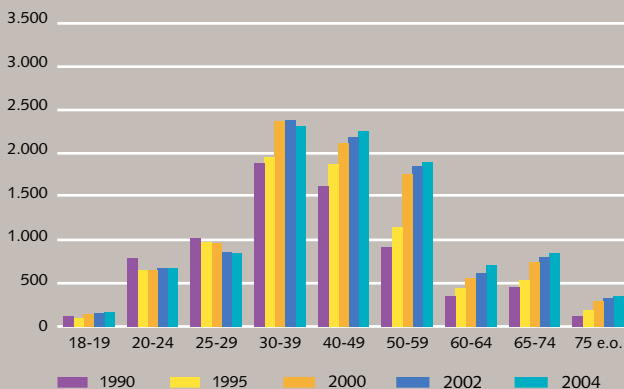
Aantal rijbewijzen per leeftijdsklasse

Aantallen x 100.000

Leeftijd	1985	1990	1995	2000	2001	2002	2003	2004
18 - 19	1,2	1,2	1,0	1,4	1,3	1,6	1,5	1,6
20 - 24	8,1	7,9	6,5	6,5	6,7	6,8	6,7	6,7
25 - 29	9,2	10,1	9,7	9,5	9,2	8,6	8,5	8,4
30 - 39	18,2	18,7	19,4	23,6	23,7	23,6	23,5	23,0
40 - 49	11,8	16,1	18,6	21,0	21,3	21,7	22,1	22,4
50 - 59	8,4	9,1	11,4	17,5	17,9	18,5	18,8	18,8
60 - 64	2,9	3,5	4,4	5,6	6,0	6,1	6,5	7,1
65 - 74	2,9	4,5	5,4	7,4	7,7	7,9	8,1	8,5
75 e.o.	1,1	1,2	1,9	2,9	3,1	3,3	3,5	3,5
Totaal	63,9	72,4	78,3	95,4	96,8	98,1	99,4	100,1

Bron: CBS

Aantal rijbewijzen per leeftijdsklasse (x 1.000)



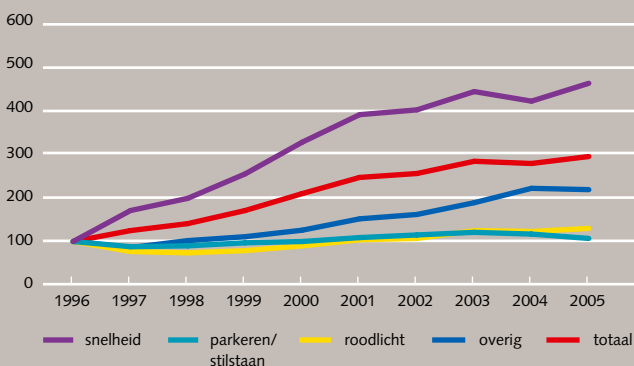
2.6 Registratie verkeersovertradingen

Aantallen x 1.000.000

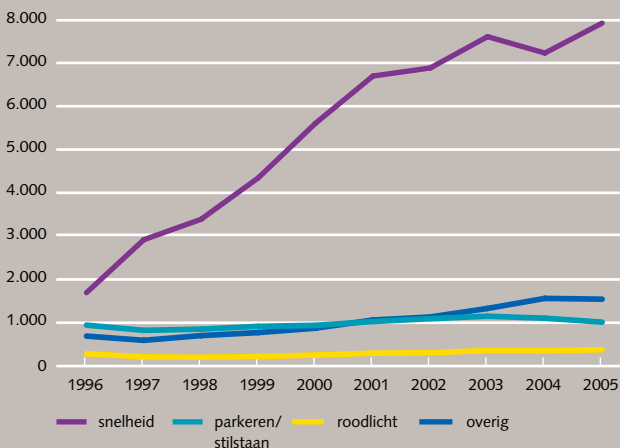
	1996	1998	2000	2001	2002	2003	2004	2005
Snelheid	1,72	3,42	5,65	6,74	6,93	7,65	7,27	7,96
Parkeren/ stilstaan	0,97	0,88	0,97	1,05	1,12	1,18	1,13	1,04
Roodlicht	0,31	0,23	0,28	0,32	0,33	0,39	0,38	0,40
Overig	0,72	0,73	0,90	1,09	1,16	1,36	1,59	1,57
Totaal	3,72	5,26	7,79	9,20	9,54	10,57	10,37	10,98

Bron: CJIB

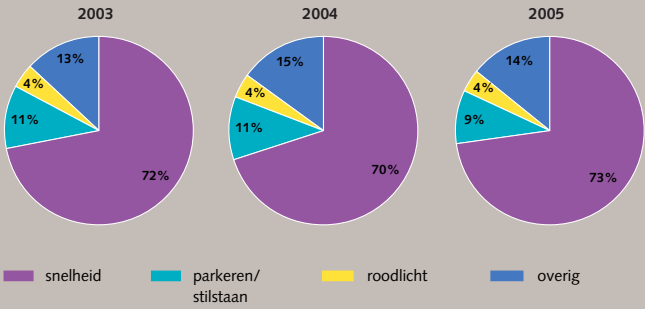
Indices verkeersovertradingen (1996 = 100)



Aantal verkeersovertradingen (x 1.000)



Percentage geregistreerde verkeersovertredingen in 2003, 2004 en 2005



2.7 Ontwikkelingen op rotondes

Ontwikkeling aantal rotondes

Wegbeheerder	2001	2002	2003	2004	2005	2006
Gemeente	1.463	1.676	2.145	2.477	2.580	2.655
Provincie	365	455	567	632	660	689
Rijk	19	29	35	35	35	38
Waterschap	6	9	18	27	28	30
Overig	0	2	4	4	4	4
Totaal	1.853	2.171	2.769	3.175	3.307	3.416

Toename aantal rotondes t.o.v. voorgaande jaren

Wegbeheerder	2002/ 2001	2003/ 2002	2004/ 2003	2005/ 2004	2006/ 2005
Gemeente	213	469	332	103	75
Provincie	90	112	65	28	29
Rijk	10	6	0	0	3
Waterschap	3	9	9	1	2
Overig	2	2	0	0	0
Totaal	318	598	406	132	109

Met de toename van het aantal rotondes valt een afname van het aantal ongevallen, op de desbetreffende locaties, te constateren.

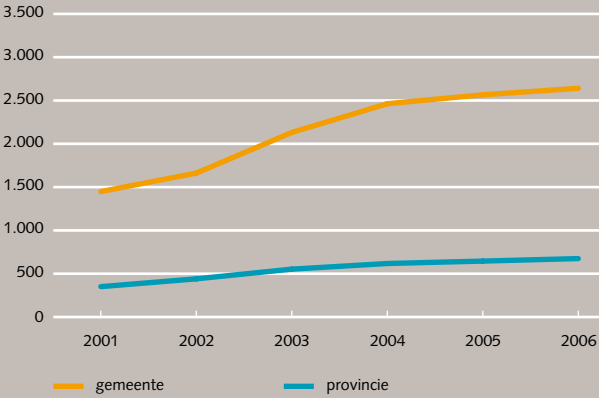
Aantal ongevallen en slachtoffers op rotondes

	2000	2001	2002	2003	2004
Totaal aantal ongevallen	6.008	4.961	4.538	4.247	2.464
Aantal verkeersdoden	17	9	14	10	6
Aantal ziekenhuisopnamen	188	149	166	171	154
Aantal overige gewonden	796	650	634	595	345
Totaal aantal slachtoffers	1.001	808	814	776	505

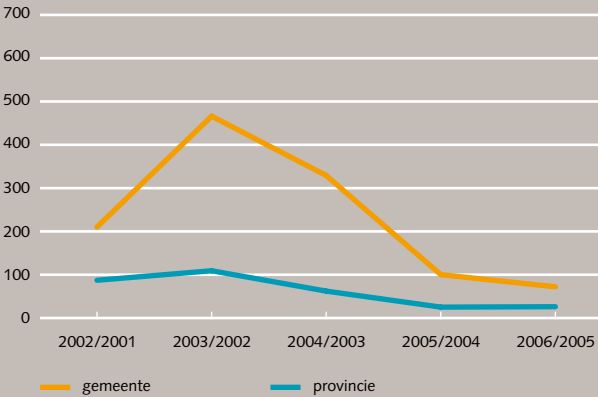
De bepaling van het aantal ongevallen en slachtoffers op de rotondelocaties is per 01-01-2006 gewijzigd. Geografisch wordt de locatie en de vorm van de rotonde vastgesteld. Vervolgens wordt de oppervlakte van de rotonde bepaald; de rotondepolygoon. Tot slot wordt a.d.h.v. de coördinaten het aantal ongevallen en slachtoffers in deze rotondepolygoon berekend.

Bron: AVV

Ontwikkeling aantal rotondes bij wegbeheerder gemeente en provincie



Toename aantal rotondes t.o.v. voorgaande jaren



Kerncijfers Verkeersveiligheid 2006

is een uitgave van het
Ministerie van Verkeer en Waterstaat
Rijkswaterstaat
Adviesdienst Verkeer en Vervoer (AVV)

Kerncijfers Verkeersveiligheid is ook verkrijgbaar in de Engelse taal:
Road Safety in the Netherlands, Key Figures.

Informatie en bestellingen

AVV Loket
Telefoon: 010 282 5959
E-mail: avvloket@avv.rws.minvenw.nl
Internet: www.rws-avv.nl

Fotografie

Patrick Mulders

Vormgeving en productie

Studio Guido van der Velden bv, Blaricum

Druk

Van de Ridder bv, Nijkerk

April 2006

ISSN: 1573-2541

Overname van (delen van) de inhoud van deze publicatie in gedrukte of digitale vorm is alleen toegestaan met bronvermelding.

Hoewel de opgenomen gegevens zo goed mogelijk op juistheid en actualiteit zijn gecontroleerd, kan de samensteller geen aansprakelijkheid aanvaarden voor mogelijke fouten.

ADVIESDIE
VERKEER EN VE

