



**WERKEN NA HERBEOORDELING?  
Onderzoek onder 1.783 herbeoordeelden  
waarvan de uitkering verlaagd of beëindigd is**

P380

7 april 2006

Ir. Carla G.L. van Deursen

Bureau *AStri*  
Stationsweg 26  
2312 AV Leiden

Tel.: 071 – 512 49 03  
Fax: 071 – 512 52 47  
E-mail: [astri@astri.nl](mailto:astri@astri.nl)  
Website: [www.astri.nl](http://www.astri.nl)



## INHOUDSOPGAVE

1	INLEIDING	1
	1.1 Herbeoordeling arbeidsongeschikten volgens strengere criteria	1
	1.2 Omvang en stand van zaken herbeoordelingsoperatie	2
	1.3 Doel en probleemstelling van het totale onderzoek	3
	1.4 Onderzoeksvragen eerste deelonderzoek	4
2	METHODE	7
	2.1 Selectie, benadering en respons	7
	2.2 Twee peilmomenten: t0 en t1	8
	2.3 Weging	8
	2.4 Koppeling aan gegevens uit registratiesystemen van UWV	9
	2.5 Representativiteit	9
	2.6 Statistische analyse	12
3	KENMERKEN VAN DE HERBEOORDEELDEN	13
	3.1 De vier hoofdgroepen	13
	3.2 Demografische kenmerken	16
	3.3 Gezondheid	19
	3.4 Bezwaar tegen de uitslag	22
4	WERKUITBREIDING NA HERBEOORDELING	27
	4.1 Werkelijkheid complexer dan tevoren voorzien	27
	4.2 Uitbreiding dienstverband na vier maanden (t1)	28
	4.3 (Mogelijk) nog niet gerealiseerde functie-uitbreidingen	29
	4.4 Stand van zaken functie-uitbreiding werkenden volgens enquête	30
	4.5 Hulp bij urenutbreiding	31
	4.6 Vergelijking met re-integratievisie UWV	33
5	WERKHERVATTING	39
	5.1 Inhoud van dit hoofdstuk	39
	5.2 Werkhervatting: stand na vier maanden	39
	5.3 Kenmerken van de snelle hervatters	40
	5.4 Ervaren arbeidscapaciteit van de niet hervatters	43
	5.5 Aanmelding bij instanties rond werk en inkomen door niet hervatters	47
	5.6 Zoekactiviteiten van niet hervatters die zichzelf in staat achten te werken	49
	5.7 Verwachtingen over het vinden van betaald werk	52

6	BEGELEIDING BIJ TERUGKEER NAAR WERK	55
6.1	De standaardprocedure van UWV	55
6.2	Ontvangen begeleiding naar werk	56
6.2.1	De werkenden	56
6.2.2	De niet werkenden	59
6.3	Aansluiting begeleiding bij eigen wensen en behoeften	61
6.3.1	De werkenden	61
6.3.2	De niet werkenden	62
6.4	Behoeften aan begeleiding	63
6.4.1	De werkenden	63
6.4.2	De niet werkenden	67
7	INKOMENSPOSITIE EN UITKERING	71
7.1	Inkomen en inkomensverandering vier maanden na ontvangst beschikking	72
7.2	Ontvangen uitkeringen na vier maanden	78
7.3	Financiële noodzaak van ureuitbreiding en werkhervatting	79
8	BELEVING VAN DE HERBEOORDELING	81
9	SAMENVATTING MET CONCLUSIES	89
9.1	Achtergrond en opzet van het onderzoek	89
9.2	Kader voor huidige meting	90
9.3	Antwoorden op de onderzoeksvragen	91
9.4	Onderwerpen van nader onderzoek begin 2006	100
	BIJLAGE 1. STEEKPROEFKADER, RESPONDENTEN EN WEEGFACTOREN	103

## 1 INLEIDING

### 1.1 Herbeoordeling arbeidsongeschikten volgens strengere criteria

#### *Herbeoordeling volgens strengere criteria*

UWV is in oktober 2004 begonnen met de herbeoordeling van alle arbeidsongeschikten jonger dan 50 jaar. Beoogd wordt hen aan te spreken op de mogelijkheden die zij hebben om betaald werk te verrichten. De herbeoordeling vindt plaats volgens de criteria van het aangepaste Schattingsbesluit (aSB)<sup>1</sup>. Belangrijke wijzigingen in het Schattingsbesluit zijn dat bij het vaststellen van de restverdiencapaciteit rekening wordt gehouden met minder arbeidsplaatsen dan voorheen en dat arbeid in de avonduren ook bij deze vaststelling betrokken wordt. Ook wordt bij de vaststelling nu uitgegaan van een functie van 38 uur, ook als de cliënt voorheen meer of minder uren werkte. Daarnaast is het ontberen van basisvaardigheden, waaronder beheersing van de Nederlandse taal en eenvoudig computergebruik, niet langer een reden om niet voor banen in aanmerking te komen waarvoor deze vaardigheden vereist zijn. Betrokkenen die deze basisvaardigheden niet hebben, zullen zich deze binnen zes maanden eigen moeten maken. Deze wijzigingen betekenen dat in meer gevallen sprake is van meer resterende verdiencapaciteit, wat resulteert in een lagere arbeidsongeschiktheidsuitkering of in het geheel vervallen van het recht op een arbeidsongeschiktheidsuitkering. Men wordt dan geacht het inkomen te compenseren door betaald werk te zoeken, of (als men al werkt) het aantal uren uit te breiden of de functie aan te passen.

#### *Begeleiding naar werk centraal*

Na het vaststellen van de arbeidsongeschiktheidsklasse wordt voor de cliënt een re-integratievisie opgesteld, waarbij de mogelijkheden tot ondersteuning door UWV bij de re-integratie besproken worden. Het kabinet heeft extra middelen beschikbaar gesteld voor de re-integratieondersteuning. Daarnaast zijn tijdens het najaarsoverleg in 2004 en tijdens de werktop op 1 december 2005 afspraken gemaakt met sociale partners over de re-integratie van gedeeltelijke arbeidsongeschikten. UWV streeft ernaar om de re-integratie maatwerk te doen zijn, wat zich onder meer vertaalt in de mogelijkheid om een individuele re-integratie overeenkomst (IRO) aan te gaan.

---

<sup>1</sup> Besluit van 18 augustus 2004 tot wijziging van het Schattingsbesluit arbeidsongeschiktheidswetten.

## 1.2 Omvang en stand van zaken herbeoordelingsoperatie

UWV is in oktober 2004 gestart met de uitvoering van de herbeoordelingen volgens het aangepast schattingsbesluit (aSB). In totaal moeten circa 340.000 arbeidsongeschikten van 50 jaar of jonger (geboren na 1 juli 1954) beoordeeld worden volgens de strengere criteria. De herbeoordelingsoperatie moet 1 juli 2007 voltooid zijn. Deze herbeoordelingen hebben betrekking op Wajongers, WAZ-ers en WAO-ers. Ook cliënten die een professionele herbeoordeling<sup>2</sup> ondergaan, worden volgens het aangepast schattingsbesluit beoordeeld. Het oproepen voor de herbeoordelingen vindt plaats op volgorde van leeftijd: van jong naar oud.

In tabel 1.1 wordt het aantal herbeoordelingen weergegeven dat UWV heeft uitgevoerd in de eerste helft van 2005, verdeeld naar de uitkomst van de herbeoordeling en naar type verzekering.

**Tabel 1.1** Uitkomst van de in de eerste drie kwartalen van 2005 uitgevoerde herbeoordelingen

	WAO	WAZ	Wajong	totaal
<i>gevolgen voor hoogte uitkering:</i>				
verhoogd	3%	3%	0%	2%
gelijk	48%	42%	90%	60%
verlaagd	13%	17%	1%	10%
beëindigd	36%	38%	9%	28%
uitkomst nog onbekend	0%	1%	0%	0%
totaal (kolom%)	100%	100%	100%	100%
aantallen herbeoordeelden	32.382	932	14.074	47.388
aandeel (rij%)	68%	2%	30%	100%

Bron: UWV 3<sup>e</sup> kwartaal 2005 (voorlopige cijfers)

### *Onderzoeksgroep vertegenwoordigt eenderde van de herbeoordeelden*

Uit de tabel is op te maken dat 38 procent van alle in de eerste helft van 2005 uitgevoerde herbeoordelingen tot een verlaging of beëindiging van de arbeidsongeschiktheidsuitkering heeft geleid. Dit percentage ligt bij de WAO (49 procent) en de WAZ (55 procent) veel hoger dan bij de Wajong (10 procent). Het onder-

<sup>2</sup> Professionele herbeoordelingen zijn herbeoordelingen die buiten de standaardtermijnen om plaatsvinden. Het initiatief hiervoor kan bij UWV of de cliënt liggen. Aanleiding hiervoor vormt een (te verwachten) verandering in de gezondheid of inkomen.

zoek dat in dit rapport beschreven wordt, heeft betrekking op een *deelgroep* van de herbeoordeelden, namelijk **WAO-ers** waarvan de uitkering is **verlaagd** of **beëindigd**. Ruim tweederde van de herbeoordelingen betreft in de eerste helft van 2005 WAO-ers. Van bijna de helft van deze WAO-ers is de uitkering verlaagd of beëindigd. Deze 'afgeschatte' WAO-ers vertegenwoordigen 33 procent van alle cliënten die in de eerste helft van 2005 herbeoordeeld zijn.

### 1.3 Doel en probleemstelling van het totale onderzoek

#### *Doel van het onderzoek*

Het onderzoek moet in de eerste plaats inzicht opleveren in de arbeidsmarkt- en inkomenspositie van cliënten waarvan na de herbeoordeling volgens het aangepast schattingsbesluit de WAO-uitkering is verlaagd of beëindigd. Daarnaast moet het inzicht verschaffen in de kenmerken van de cliënten, de inzet van re-integratie-instrumenten (reguliere en extra instrumenten), de effecten van de instrumenten en de beleving van de herbeoordeling.

De opdrachtgever van dit onderzoek, zijnde UWV, heeft de probleemstelling als volgt omschreven.

*Wat gebeurt er qua arbeidsmarkt- en inkomenspositie met de WAO-ers die na herbeoordeling meer of volledig arbeidsgeschikt worden verklaard en wat zijn de succes- en faalfactoren die van invloed zijn op het vinden en aanvaarden van werk, te onderscheiden naar vier categorieën factoren, gelegen in de persoon, de (potentiële) werkgever, de re-integratiedienstverlening en de wet- en regelgeving?*

#### *Twee cohorten, binnen elke cohort drie metingen*

Om deze vragen te beantwoorden zullen twee groepen (cohorten) WAO-ers, waarvan de uitkering beëindigd of verlaagd is, gedurende anderhalf jaar gevolgd worden. Beide cohorten worden op drie tijdstippen geënquêteerd, namelijk op 4, 8 en 18 maanden na ontvangst van de uitslag van de herbeoordeling. De eerste groep wordt samengesteld uit personen die deze uitslag in mei of juni 2005 kregen, de tweede groep uit personen die deze in mei of juni van 2006 kregen. In het totaal worden dus zes deelonderzoeken uitgevoerd. Door vergelijking tussen de twee cohorten en tussen verschillende metingen binnen de cohorten, wordt het vereiste inzicht in de probleemstelling verkregen. In het eindrapport, dat begin 2008 zal verschijnen, wordt hiervan verslag gedaan. Voorliggend rapport betreft de uitkomsten van de eerste enquête bij het eerste cohort.

## 1.4 Onderzoeksvragen eerste deelonderzoek

### *Enquêteonderwerpen*

De eerste enquête vindt vier maanden na ontvangst van de uitslag van de herbeoordeling plaats. Deze periode is te kort om uitspraken te kunnen doen over de uiteindelijke werkhervatting, functieaanpassing en inkomensgevolgen. De uitkomsten die voorliggend rapport op dit punten geeft, vormen slechts een eerste tussenstand.

In deze meting staan de eerste stappen naar het vinden van werk en werkbuitbreiding centraal: de eigen zoekactiviteiten en de begeleiding die men hierbij krijgt. Daarbij worden de factoren in kaart gebracht, waarvan bekend is dat ze medebepalend zijn voor het al dan niet gaan werken: de zelf ervaren gezondheid, het zich in staat achten om te werken, het willen werken, het eigen zoekgedrag, de financiële noodzaak, en (in geval men al werkte) de mogelijkheid om bij de eigen werkgever de uren uit te breiden. Tevens wordt in deze meting de beleving van de herbeoordeling in kaart gebracht.

### *Urenuitbreiding bij werkenden als indicator voor benutting resterende verdien capaciteit*

In de vragenlijst van de eerste meting wordt gevraagd in welke mate *urenuitbreiding* is gerealiseerd bij de werkenden. Beoogd werd hiermee een goed beeld te krijgen van de mate waarin men de (hogere) verdien capaciteit zoals die tijdens de herbeoordeling is vastgesteld, ook weet te benutten. Met andere woorden: kunnen de werkende herbeoordeelden de verlaging of beëindiging van de WAO-uitkering compenseren met extra salaris? Extra salaris kan verworven worden door bij de eigen werkgever meer uren te gaan werken, de taken binnen de functie uit te breiden, productiever te worden binnen de functie of in een hogere functie te gaan werken. Ook kan men voor het realiseren daarvan op zoek (moeten) gaan naar een andere werkgever. Bij de start van het onderzoek werd er vanuit gegaan dat het merendeel van de werkenden het inkomen zou (moeten) verhogen door middel van urenuitbreiding bij de eigen werkgever. Tijdens het onderzoek werd echter duidelijk dat de werkelijkheid complexer is dan tevoren voorzien. In de praktijk doen zich veel andere vormen van functie-uitbreiding voor. Dit betekent dat de in de enquête gemeten mate van urenuitbreiding één van de mogelijke situaties is, waarin sprake is van benutting van de restverdien capaciteit. In hoofdstuk 4 wordt dit toegelicht en wordt een koppeling gelegd met de re-integratievisie van UWV.



#### *Vier onderscheiden hoofdgroepen binnen het cohort*

Binnen het cohort worden vier hoofdgroepen onderscheiden. Deze vormen een combinatie van de uitslag van de herbeoordeling (volledig of gedeeltelijk arbeidsgeschikt) en het al dan niet werken op het moment van de herbeoordeling (herbo). De indeling vindt plaats op basis van de antwoorden uit de vragenlijst, dus informatie van de herbeoordeelden zelf. De vier groepen zijn als volgt:

- volledig arbeidsgeschikten (na herbo) met werk (tijdens herbo);
- gedeeltelijk arbeidsgeschikten (na herbo) met werk (tijdens herbo);
- volledig arbeidsgeschikten (na herbo) zonder werk (tijdens herbo);
- gedeeltelijk arbeidsgeschikten (na herbo) zonder werk (tijdens herbo).

#### *Onderzoeksvragen voor deze eerste meting (4 maanden na ontvangst uitslag)*

1. Wat zijn de kenmerken van de herbeoordeelden (werken en arbeidsgeschiktheid, demografisch, gezondheid en bezwaar tegen uitslag)?
2. Hoeveel werkende herbeoordeelden hebben het aantal uren uitgebreid, welke niet, en welke ondersteuning krijgt men<sup>3</sup>?
3. Hoeveel herbeoordeelden zonder werk kunnen en willen het werk hervatten en hoeveel niet? Welke activiteiten ondernemen ze zelf om werk te vinden en verwachten ze binnen anderhalf jaar werk te vinden?
4. Welke cliënten krijgen begeleiding via UWV, welke cliënten niet en waarom niet?
5. Hoe is de financiële positie van cliënt, in hoeverre is deze veranderd sinds de herbeoordeling en welke uitkeringen ontvangt de cliënt?
6. Hoe ervaren en beoordelen de herbeoordeelden de uitvoering van de herbeoordeling door UWV?

De onderzoeksvragen worden waar mogelijk en relevant zowel voor deze vier groepen afzonderlijk, als voor het totale cohort beantwoord. Waar relevant worden ook de verschillen naar achtergrondkenmerken als geslacht, leeftijd, opleidingsniveau, etniciteit, woonsituatie, kostwinnerschap en ervaren gezondheid beschreven.

#### *Indeling van dit rapport*

In hoofdstuk 2 wordt de onderzoeksmethode en respons kort beschreven. Aan elke onderzoeksvraag wordt een afzonderlijk hoofdstuk gewijd. De zes onderzoeksvragen worden behandeld in de hoofdstukken 3 tot en met 8. In hoofd-

---

<sup>3</sup> De volgende metingen zullen niet beperkt zijn tot urenitbreiding, maar daarin zullen ook de andere mogelijke vormen van functie-uitbreiding worden vastgesteld.

stuk 9 worden de belangrijkste bevindingen uit de eerdere hoofdstukken samengevat en worden de conclusies weergegeven.

## 2 METHODE

### 2.1 Selectie, benadering en respons

#### *Afbakening van het aangeschreven cohort*

Voor deelname aan het onderzoek zijn 5.000 WAO-ers geselecteerd die zijn herbeoordeeld volgens het aangepast schattingsbesluit (aSB). Het betreft alle WAO-ers die in de maanden mei en juni van 2005 (de weken 20 t/m 26) van UWV het bericht hebben ontvangen dat hun WAO-uitkering wordt verlaagd of beëindigd. De herbeoordeling gesprekken zelf zullen in de regel één tot drie maanden daarvoor hebben plaatsgevonden<sup>4</sup>.

#### *Benaderingswijze*

UWV heeft de geselecteerden op 9 september 2005 een envelop met daarin een uitnodigingsbrief, een vragenlijst, een toelichtingsbrochure en een antwoordenvolp gestuurd. De uitnodigingsbrief is van UWV afkomstig en ondertekend door de directeur uitvoering Arbeidsgeschiktheidsverzekeringen. De vragenlijst, toelichtingsbrochure en antwoordenvolp zijn door *AStri* samengesteld en bevatten het logo en adres van *AStri*. De vragenlijst bevat een machtigingspagina voor het verstrekken van re-integratiegegevens door UWV aan *AStri*. Tevens kan de respondent in de vragenlijst aangegeven of hij mee wil werken aan een tweede enquête. Op 23 september heeft UWV alle geselecteerden een herinneringsbrief gestuurd.

#### *Reacties op de vragenlijsten*

Respondenten konden voor vragen over het onderzoek contact opnemen met *AStri*. Naar aanleiding van de eerste mailing hebben wij 122 telefoontjes, zes brieven en twee e-mails ontvangen. De inhoud ervan kan als volgt gekarakteriseerd worden:

- twijfel over het willen meedoen in het algemeen, over de anonimiteit of het de doelgroep behoren (26x);
- melding dat men niet meedoet (18x);
- verzoek om nieuwe vragenlijst, met name naar aanleiding van de herinneringsbrief (16x);
- overige redenen, waarbij het er vaak op neerkomt dat men bij *AStri* een luisterend oor zoekt, waarbij men zijn verhaal en/of verontwaardiging kwijt wil of ons een vraag gesteld wordt over de UWV- of CWI-procedures (58x).

---

<sup>4</sup> De officiële termijn van oproep voor de herbeoordeling tot de beslissing is 8 tot 13 weken.

### *Respons*

Van de aangeschreven personen hebben er 1.888 (38 procent) de meegestuurde vragenlijst tijdig geretourneerd. Deze vragenlijst is ingevuld tussen half september en 20 oktober 2005, dus gemiddeld vier maanden na ontvangst van de uitslag van de herbeoordeling, met een minimum van drie en een maximum van vijf maanden.

Van de teruggestuurde vragenlijsten konden er 105 uiteindelijk niet worden gebruikt in de analyse, omdat ze blanco waren of niet optisch leesbaar waren (26 personen), omdat de uitkering volgens de respondent zelf niet verlaagd is na de herbeoordeling (76 personen) of omdat ze ouder dan 50 jaar waren (3 personen). De analyses hebben daarmee betrekking op 1.783 herbeoordeelde. De netto respons komt hiermee op 36 procent.

## **2.2 Twee peilmomenten: t0 en t1**

In deze eerste meting bij het eerste cohort van herbeoordeelde WAO-ers, wordt de situatie op twee peilmomenten geïnventariseerd, namelijk:

- t0 De periode van de oproep voor de herbeoordeling tot ontvangst van de beschikking (uitslag) in mei of juni 2005. Deze gehele periode wordt hier als één peilmoment beschouwd. Informatie hierover is verkregen door de respondenten op t1 terug te laten kijken naar die periode.
- t1 Dit is het moment waarop de enquête is ingevuld (twee helft september of begin oktober 2005). Dit is gemiddeld vier maanden na ontvangst van de uitslag van de herbeoordeling.

Bij dit cohort zullen nog twee nieuwe peilingen plaatsvinden, respectievelijk op 8 maanden (t2) en 18 maanden (t3) na ontvangst van de beschikking.

## **2.3 Weging**

### *Toepassing weegfactor*

In bijlage 1 is de verdeling van het oorspronkelijk aangeschreven cohort en van de respondenten weergegeven, naar leeftijd, geslacht en mate van arbeidsge-

schiktheid (geheel of gedeeltelijk). Jongeren blijken ondervertegenwoordigd onder de respondenten en oudere vrouwen oververtegenwoordigd. Bij de analyse van de uitkomsten is daarom een zodanige weegfactor toegepast dat hiermee de oorspronkelijke verdeling naar leeftijd, geslacht en mate van arbeidsgeschiktheid weer hersteld is.

Alle in dit rapport weergegeven *percentages* en *gemiddelden*, betreffen daarom *gewogen* cijfers. Daar waar *aantallen* worden gegeven (bijvoorbeeld  $n = 100$ ), gaat het in alle gevallen om *ongewogen* aantallen.

## 2.4 Koppeling aan gegevens uit registratiesystemen van UWV

In de vragenlijst is de respondenten gevraagd of ze UWV willen machtigen *AStri* informatie te verstrekken over de afspraken rond begeleiding naar werk. Van de 1.873 respondenten hebben er 1.215 deze machtiging verstrekt. Zowel voor de oorspronkelijk aangeschreven steekproef van 5.000 herbeoordeelden, als voor degenen die UWV hiertoe gemachtigd hebben in de vragenlijst, heeft UWV *AStri* een geanonimiseerd bestand met gegevens over de begeleiding naar werk geleverd. Uiteraard bevatten alleen de gegevens van de 'machtigers' ook de sleutel voor koppeling aan de vragenlijstgegevens. De bestanden van UWV bevatten de volgende kenmerken: geslacht, leeftijdsgroep, sector, arbeidsongeschiktheidpercentage voor en na de herbeoordeling, lopend dienstverband bij start herbeoordeling, nieuw dienstverband aangegaan na de beschikking, toekenning nieuwe WW en TRI in de periode na beschikking en de re-integratievisie. Daar waar dit relevant is wordt in dit rapport informatie over de oorspronkelijke steekproef vermeld of worden vragenlijstuitkomsten van de 'machtigers' gekoppeld aan de UWV-gegevens.

## 2.5 Representativiteit

### *Representativiteit ten opzichte van oorspronkelijke steekproef*

In tabel 2.1 worden enkele kenmerken van de het oorspronkelijke aangeschreven cohort ( $N = 5.000$ ) weergegeven, zoals die in de registratiesystemen van UWV zijn vastgelegd. Ter vergelijking worden deze kenmerken ook voor de 1.873 respondenten weergegeven (gewogen), zoals bepaald in de enquête. De overeenstemming op geslacht, leeftijd, mate van arbeidsgeschiktheid voor en na de herbeoordeling is goed.

**Tabel 2.1** (Weeg)kenmerken van oorspronkelijke aangeschreven cohort en van de respondenten (%)

	volgens UWV- registratie n = 5.000 <sup>5</sup>	volgens enquête (na weging) n = 1.873
<i>geslacht</i>		
mannen	36	36
vrouwen	64	64
<i>leeftijd 2005</i>		
15-24 jaar	2	2
25-34 jaar	34	38
35-44 jaar	50	48
45-51 jaar	14	13
<i>mate van arbeidsongeschiktheid voor herbo</i>		
gedeeltelijk arbeids(on)geschikt	46	46
volledig arbeidsongeschikt	54	54
<i>mate van arbeidsongeschiktheid na herbo</i>		
gedeeltelijk arbeids(on)geschikt	31	31
volledig arbeidsgeschikt	69	69

In tabel 2.2 is aangegeven welk deel van herbeoordeelden werk heeft tijdens de herbeoordeling, volgens vier verschillende bronnen en/of definities. Volgens de UWV-registratie van dienstverbanden heeft 42 procent van de herbeoordeelden een lopend dienstverband bij de start van de herbeoordeling. Niet iedereen met een lopend dienstverband hoeft echter ook betaald werk te hebben: dienstverbanden lopen in de meeste gevallen nog ten minste een jaar na WAO-toetrede door. Volgens de *re-integratievisie* heeft in de oorspronkelijke steekproef 34 procent betaald werk. Dit vormt echter een onderschatting. Werkenden die tegenover de arbeidsdeskundige aangeven bezwaar te maken tegen de uitslag van de herbeoordeling, of aangeven zich niet beschikbaar te stellen voor functie- of urenuitbreiding, worden in de re-integratievisie in de daarvoor bestemde categorieën ondergebracht. Omdat zij hierbinnen niet te onderscheiden zijn van de niet werkenden, kunnen zij niet als werkenden 'meegerekend' worden. Het werkelijk aandeel werkenden zal ergens tussen de 34 en de 42 procent liggen. In de en-

<sup>5</sup> Feitelijk ontbreken van 33 van de 5.000 personen uit de aangeschreven steekproef de UWV-gegevens. Reden is dat de datum van beschikking achteraf is gewijzigd.

quête geeft 36 procent van de respondenten aan dat ze betaald werk hadden op het moment van herbeoordeling, wat binnen deze grenzen ligt.

Volgens de UWV-registratie heeft 7 procent een nieuw dienstverband aangegaan, volgens de enquête is dit 6 procent, wat redelijk overeenkomt.

**Tabel 2.2** Indicatoren voor werken tijdens de herbeoordeling en werkhervatting na herbeoordeling in het oorspronkelijk aangeschreven cohort en voor de respondenten (%)

	volgens UWV- registratie n = 5.000 <sup>6</sup>	volgens enquête (na we- ging) n = 1.873
<i>vier indicatoren voor werken op t0</i>		
heeft lopend dienstverband bij start herbo	42	
werkend volgens re-integratievisie	34	
lopend dienstverband volgens re-integratievisie	36	
betaald werk tijdens herbeoordeling		36
<i>twee indicatoren voor nieuw dienstverband na herbo (tussen t0 en t1)</i>		
nieuw dienstverband ingegaan na beschikking, ultimo september	7	
werkte tijdens herbo niet, vier maanden later wel		6

#### *Representativiteit voor alle herbeoordeelden*

Dit eerste cohort is op leeftijd, geslacht en mate van arbeidsgeschiktheid representatief voor alle herbeoordeelden die in mei of juni 2005 de uitslag hebben ontvangen. Vanwege de leeftijdsgerelateerde oproepsystematiek (van jong naar oud) is dit cohort wat leeftijd betreft niet representatief voor alle reeds uitgevoerde en nog uit te voeren herbeoordelingen. De gemiddelde leeftijd zal in de periode tussen oktober 2004 en juli 2007 langzaam stijgen. De deelnemers aan het beoogde tweede cohort zullen gemiddeld dan ook ouder zijn. De lezer van dit rapport dient zich te realiseren dat de hier gepresenteerde uitkomsten een relatief jonge groep herbeoordeelden betreft. Uiteindelijk moeten de twee cohorten samen goed zicht bieden op de uitkomsten van de herbeoordelingsoperatie, waarbij met behulp van weging de representativiteit zonodig verder verbeterd kan worden.

<sup>6</sup> Feitelijk ontbreken van 33 van de 5.000 personen uit de aangeschreven steekproef de UWV-gegevens. Reden is dat de datum van beschikking achteraf is gewijzigd.

## 2.6 Statistische analyse

De meeste variabelen zijn van nominaal meetniveau. Verschillen worden daarbij getoetst op statistische significantie met de chikwadraattoets. Het aantal van 1.783 respondenten is zodanig dat ook de kleinere verschillen (4-5 procentpunten) statistisch significant zijn, daar waar de toets betrekking heeft op de totale steekproef. Daar waar uitspraken gedaan worden binnen kleine subgroepen (bijvoorbeeld de werkenden, de werkzoekenden), is het onderscheidingsvermogen uiteraard lager. In die situaties is niet uit te sluiten dan verschillen van 4-5 procentpunt op toeval berusten.



### 3 KENMERKEN VAN DE HERBEOORDEELDEN

#### 3.1 De vier hoofdgroepen

##### *De vier hoofdgroepen*

In hoofdstuk 1 is al aangegeven dat binnen het cohort de volgende vier hoofdgroepen worden onderscheiden:

- volledig arbeidsgeschikten (na herbo) met werk (tijdens herbo);
- gedeeltelijk arbeidsgeschikten (na herbo) met werk (tijdens herbo);
- volledig arbeidsgeschikten (na herbo) zonder werk (tijdens herbo);
- gedeeltelijk arbeidsgeschikten (na herbo) zonder werk (tijdens herbo).

##### *Wel/niet werken tijdens herbeoordeling en uitslag vormen uitgangssituatie: t0*

Het wel of niet werken tijdens de herbeoordeling wordt gemeten aan de hand van de enquêtevraag *Had u op het moment van de herbeoordeling betaald werk?*<sup>7</sup>. De mate van arbeidsongeschiktheid wordt bepaald door het antwoord op de enquêtevraag *Bent u nu gedeeltelijk arbeidsongeschikt of niet arbeidsongeschikt verklaard?*<sup>7</sup>. De antwoorden op deze twee vragen worden, hoewel ze niet exact hetzelfde peilmoment hebben, beschouwd als de nulsituatie en gebruikt voor de indeling in de vier hoofdgroepen (t0). In deze eerste enquête is ook gevraagd naar het wel of niet aan het werk zijn op het moment van invullen van de enquête (t1). Deze vraag zal in de volgende twee metingen (t2 en t3) herhaald worden. Ook zal dan nagegaan worden of de mate van arbeidsongeschiktheid nog aangepast is.

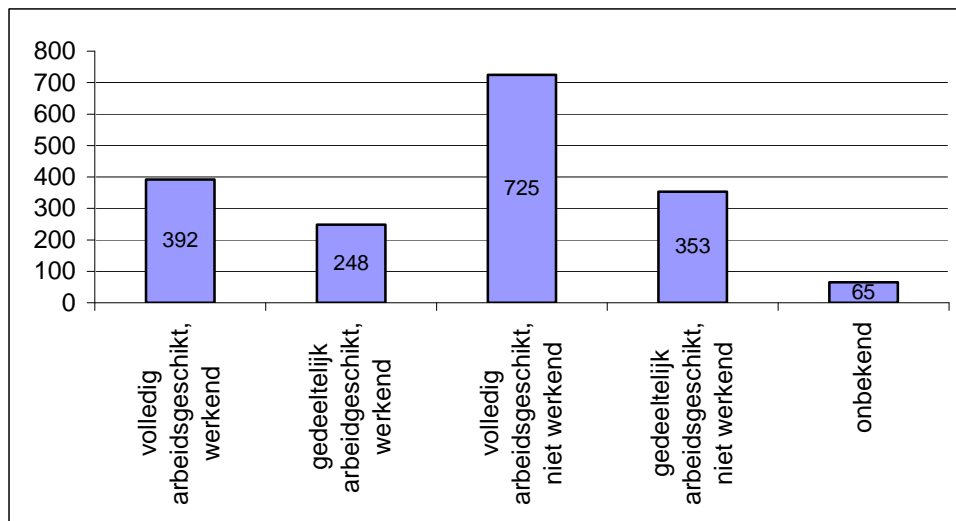
##### *Ongewogen aantallen in de vier hoofdgroepen*

In figuur 3.1 is het aantal respondenten binnen de vier hoofdgroepen weergegeven. De volledig arbeidsgeschikten zonder werk vormen de grootste groep. Van 65 personen is niet bekend tot welke groep ze behoren, omdat ze niet ingevuld hebben of ze werken en/of in hoeverre ze arbeidsgeschiktheid zijn. Van de 1.783 deelnemers aan het onderzoek is ruim tweederde na de herbeoordeling niet langer arbeidsongeschikt (n = 1.119), 605 zijn gedeeltelijk arbeidsgeschikt en van 59 is dit onbekend (hebben deze vraag niet beantwoord). Op het moment van de herbeoordeling werkten 653 deelnemers, 1.114 werken niet, en van 16 personen is dit onbekend. Het betreft de werkelijke aantallen, vóór toepassing van weging.

---

<sup>7</sup> Daaraan vooraf gaan twee vragen die de respondent duidelijk maken dat het om de uitslag van de herbeoordeling gaat.

**Figuur 3.1** Het aantal aan het onderzoek deelnemende mannen en vrouwen, per hoofdgroep (ongewogen n)



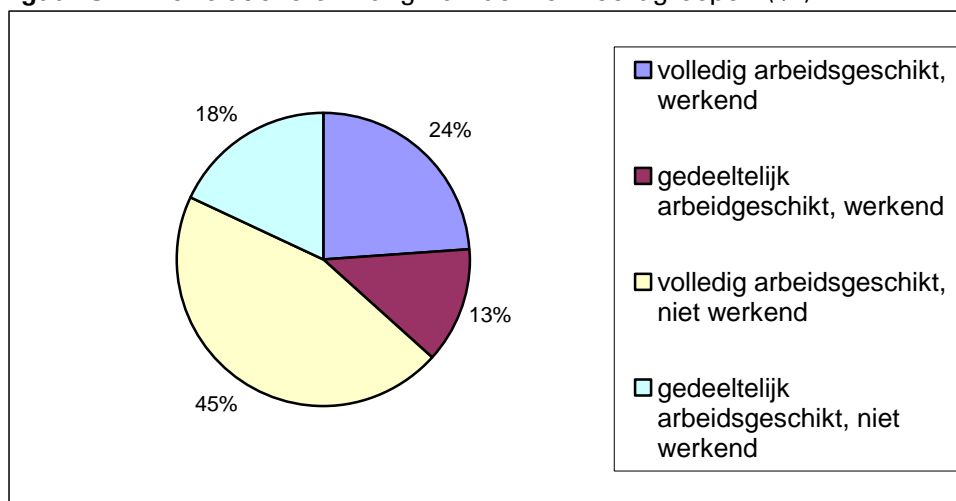
*Alle percentages in dit rapport zijn gewogen, alle aantallen zijn ongewogen*

Alle hierna volgende percentages en gemiddelden, betreffen *gewogen* gegevens. Alleen daar waar *aantallen* worden gegeven (n), gaat het in alle gevallen om *ongewogen* aantallen.

*Het (gewogen) aandeel van de vier hoofdgroepen*

In figuur 3.2 is de relatieve omvang van de vier groepen weergegeven, na toepassing van weging voor leeftijd, geslacht en mate van arbeidsgeschiktheid. De grootste groep herbeoordeelden bestaat uit degenen die volledig arbeidsgeschikt zijn en geen werk hebben op het moment van herbeoordeling (45 procent). De gedeeltelijke arbeidsgeschikte werkenden vormen de kleinste groep (13 procent). Op het moment van herbeoordeling had 36 procent betaald werk, 64 procent had geen betaald werk. Na de herbeoordeling is 31 procent gedeeltelijk arbeidsgeschikt en 69 procent geheel. Dankzij de toepassing van de weging komt de verhouding gedeeltelijk/volledig arbeidsgeschikt exact overeen met die in het totale mei/juni cohort.

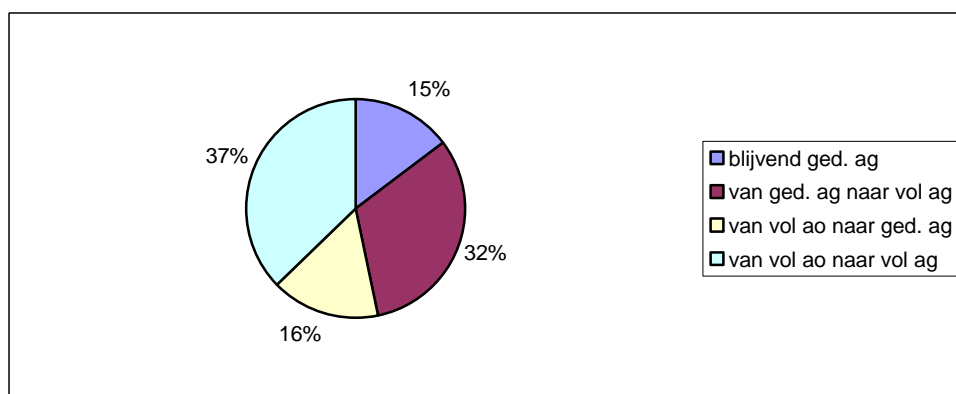
**Figuur 3.2** De relatieve omvang van de vier hoofdgroepen (%)



#### *Arbeidsgeschiktheid voor en na de herbeoordeling*

Ruim de helft van de deelnemers (53 procent) was vóór de herbeoordeling volledig arbeidsongeschikt. Van meer dan tweederde van de volledig arbeidsongeschikten (70 procent) is de WAO-uitkering na de herbeoordeling beëindigd. Ook voor degenen die voorheen gedeeltelijk arbeidsongeschikt waren, geldt dat voor ruim tweederde (68 procent) de uitkering beëindigd is. In figuur 3.3 is het relatieve aandeel van de vier mogelijkheden weergegeven: voor de herbo volledig of gedeeltelijk *arbeidsongeschikt* versus na de herbo volledig of gedeeltelijk *arbeidsgeschikt*.

**Figuur 3.3** De veranderingen in mate van arbeidsgeschiktheid voor en na de herbeoordeling (%)



## 3.2 Demografische kenmerken

In tabel 3.4 is de verdeling binnen de vier groepen herbeoordeelden naar achtergrondkenmerken weergegeven. Hieronder worden de meest relevante bevindingen uitgelicht.

### *Geslacht*

Bijna tweederde van de deelnemers (64 procent) is vrouw. Dit aandeel komt exact overeen met dat in de aangeschreven steekproef. De vrouwen zijn significant vaker *volledig* arbeidsgeschikt, respectievelijk niet werkend dan de mannen.

### *Relatief veel ouderen*

De oproepen voor de herbeoordeling vinden plaats volgorde van leeftijd, te beginnen met de jongste leeftijdsgroepen. In de eerste maanden van de in oktober 2004 gestarte herbeoordelingsoperatie zijn daarom ook relatief veel Wajongers herbeoordeeld. De deelnemers aan dit cohortonderzoek hebben in mei of juni van 2005 de uitslag ontvangen. De feitelijk herbeoordeling heeft één tot drie maanden eerder plaatsgevonden. Voor de meesten zal dit dus in de periode maart – mei zijn geweest, zo'n half jaar na de start van herbeoordelingsoperatie. Het is daarom opvallend dat al 13 procent ouder dan 45 jaar is. Het gaat hier waarschijnlijk om professionele herbeoordelingen die al eerder gepland zijn, bijvoorbeeld omdat de verzekeringsarts verwachtte dat de gezondheidstoestand zou verbeteren. Conform de richtlijnen worden dan bij de herbeoordeling de criteria van het aangepast schattingsbesluit (aSB) toegepast en wordt deze als een aSB-beoordeling geregistreerd.<sup>8</sup>

Naarmate men ouder is, is men vaker gedeeltelijk arbeidsgeschikt en ook vaker aan het werk. De gemiddelde leeftijd is 37 jaar. Gemiddeld het jongst zijn de niet werkende volledig arbeidsgeschikten met 36 jaar, gemiddeld het oudst zijn de werkende gedeeltelijk arbeidsgeschikten met 39 jaar.

---

<sup>8</sup> Uit een analyse van ruim 80.000 herbeoordeelden over de periode 2001 – 2004, blijkt dat onder degenen die tot de doelgroep voor de huidige herbeoordelingsoperatie zouden behoren, de helft van de herbeoordelingen professioneel was. Heyma, A., B. Cuelenaere, F. Reijenga, M. de Graaf (2005) *De weg terug: van arbeidsongeschiktheid naar werk. Gevolgen van herbeoordelingen in de periode 2001-2004 voor de arbeidsmarkt- en inkomenspositie van (gedeeltelijk) goedgekeurde WAO-gerechtigden* Den Haag: RWI.

**Tabel 3.4** Achtergrondkenmerken van de deelnemers aan het onderzoek, naar hoofdgroep (kolom%)

	werkt op t0		werkt niet op t0		totaal
	vol. ag	ged. ag	vol. ag	ged. ag	
<i>geslacht*</i>					
mannen	37	49	30	39	36
vrouwen	63	51	70	61	64
<i>leeftijd in 2005*</i>					
t/m 24 jaar	2	0	2	1	2
25-34 jaar	37	23	44	31	37
35-44 jaar	47	58	44	51	48
45-51 jaar	13	19	9	17	13
<i>opleidingsniveau*</i>					
lager onderwijs, vmbo	47	48	67	58	58
mbo + avo	33	32	25	26	28
hbo + universiteit	19	20	9	15	14
<i>kostwinnerschap*</i>					
niet samenwonend met partner (evt. wel kind)	23	25	30	27	27
hoofdkostwinner	21	28	10	15	16
beiden kostwinner	11	14	6	9	8
partner is hoofdkostwinner	39	28	47	43	42
anders (bv. inwonend)	6	5	8	7	7
<i>werkende partner?</i>					
partner werkt	61	57	50	52	54
partner werkt niet	9	13	12	15	12
geen partner	30	30	38	34	34
<i>woonsituatie*</i>					
samenwonend	71	71	63	67	67
alleenwonend	16	18	17	17	17
alleen met kinderen	6	6	12	10	10
inwonend	6	5	8	7	7
<i>heeft financieel afhankelijke kinderen</i>					
	56	60	62	61	60

	werkt op t0		werkt niet op t0		totaal
	vol. ag	ged. ag	vol. ag	ged. ag	
<i>etniciteit*</i>					
Nederlands	87	86	73	73	78
Marokkaans, Turks	2	6	14	15	10
Antilliaans, Surinaams	2	1	4	3	3
overig	9	7	8	10	8

\*p < 0,05

#### *Opleidingsniveau*

Meer dan de helft (58 procent) van de 'afgeschatte' herbeoordeelden is laag opgeleid: ze hebben lager onderwijs of vmbo als hoogste opleiding. Onder de werkenden is het opleidingsniveau hoger dan onder de niet werkenden. De gedeeltelijk arbeidsgeschikten zijn hoger opgeleid dan de volledig arbeidsgeschikten. Dit is gezien de berekeningsystematiek van het arbeidsgeschiktheidpercentage (wat gebaseerd is op inkomensderving) te verwachten.

#### *Kostwinnerschap*

Van de herbeoordeelden is 43 procent kostwinner, hetzij omdat ze niet met een partner samenwonen (27 procent) hetzij omdat ze hoofdkostwinner zijn ten opzichte van de partner (16 procent). Daarnaast geeft 8 procent aan dat zijzelf en de partner ongeveer evenveel inbrengen. Bij 42 procent is de partner hoofdkostwinner. De overige 7 procent verkeert in een andersoortige situatie, met name inwonend. De hoofdkostwinners en de gezamenlijke kostwinners zijn significant vaker aan het werk op het moment van de herbeoordeling, en ook significant vaker gedeeltelijk arbeidsgeschikt dan de overige groepen (niet samenwonenden, partners van kostwinners en restgroep). Vrouwen met een partner die hoofdkostwinner is zijn relatief vaak niet werkend.

#### *Al dan niet een werkende partner hebben*

Van de herbeoordeelden verkeert 12 procent in de situatie dat men een partner zonder betaald werk heeft. Opvallend is dat degenen die werken op het moment van herbeoordeling wat vaker een partner hebben die ook werkt. Er is geen significant verschil hierin tussen geheel en gedeeltelijk arbeidsgeschikten.

### *Woonsituatie*

Tweederde van de afgeschatte herbeoordeelden woont samen met een partner, al dan niet met kinderen. Tien procent woont zonder partner, maar met kinderen, 17 procent woont geheel alleen. De overige 7 procent woont in bij ouders, familie, vrienden of als kostganger. Alleenwonenden en samenwonenden hebben relatief vaak betaald werk. Er is geen significant verschil in woonsituatie tussen geheel en gedeeltelijk arbeidsgeschikten.

### *Financieel afhankelijke kinderen*

Ook ouders die niet (meer) bij hun kinderen wonen, kunnen financiële verplichtingen hebben ten opzichte van die kinderen. Voor 60 procent van de herbeoordeelden geldt een financiële verplichting ten opzichte van kinderen. Hierin is nauwelijks verschil tussen de vier hoofdgroepen. Degenen zonder financieel afhankelijke kinderen zijn iets vaker aan het werk dan degenen zonder kinderen (35 versus 39 procent).

### *Etniciteit*

Van de deelnemers geeft 10 procent aan dat ze zelf of hun ouders in Turkije of Marokko zijn geboren, 3 procent is van Surinaamse of Antilliaanse afkomst, 78 procent is van Nederlandse afkomst, en 8 procent is (zelf of de ouders) uit een ander land afkomstig. Het aandeel werkenden is onder de Marokkanen en Turken en Surinamers en Antillianen relatief laag. De 'overig' groep lijkt wat werken betreft op de autochtonen (35 versus 41 procent werkenden). Er is geen verschil in mate van arbeidsgeschiktheid tussen de vier groepen.

## **3.3 Gezondheid**

### *Meting van de gezondheidsbeleving*

Bij de herbeoordeling wordt vastgesteld welk type werk men *gegeven de gezondheidsbeperkingen* nog wèl kan doen. Wanneer men méér arbeidsgeschikt bevonden wordt, hoeft dit dus niet te betekenen dat men geen gezondheidsbeperkingen meer heeft. De herbeoordeelden is gevraagd *hoe over het algemeen hun gezondheidstoestand is*. Hierbij kon men kiezen uit de antwoorden: zeer goed, goed, gaat wel, soms goed/soms slecht en slecht. Het gaat dus om de subjectieve beleving van de gezondheid. In het algemeen bestaat er echter een samenhang tussen de objectieve gezondheid vastgesteld door een arts en de subjectieve gezondheid. Dit betekent uiteraard niet dat de subjectieve gezondheid voor elke individuele persoon ook overeen zou moeten stemmen met het meer objectieve oordeel van een (verzekerings)arts. Kerkhofs en Lindeboom

(1995)<sup>9</sup> vonden dat de overeenstemming tussen objectieve en subjectieve gezondheid bij werkenden groter is dan bij arbeidsongeschikten zonder werk. Dit wijst erop dat het niet hebben van werk maakt dat men relatief negatief tegenover de eigen gezondheid staat. Ondanks het subjectieve aspect van de vraag naar de algemene gezondheidstoestand, blijkt deze in de praktijk voorspellend te zijn voor meer 'harde ziekte-indicatoren' als ziekteverzuim, WAO-instroom, WAO-uitstroom en werkhervatting. Met name een als wisselend (soms goed/soms slecht) of slecht ervaren gezondheid zal belemmerend zijn voor werkuitbreiding en werkhervatting.

*Meer dan tweederde beleeft de eigen gezondheid als slecht of wisselend*

Gemiddeld vindt 68 procent de eigen gezondheid slecht of wisselend (figuur 3.5). Dit percentage loopt op van 49 procent bij de werkende volledig arbeidsgeschikten tot 81 procent bij de niet werkende gedeeltelijk arbeidsgeschikten. Slechts 15 procent van de herbeoordeelden ervaart de gezondheid als goed of zeer goed. Dit percentage ligt het hoogst bij de werkende volledig arbeidsgeschikten (27 procent). Ter vergelijking: uit CBS-cijfers blijkt dat in 2003 88 procent van alle Nederlandse werknemers de gezondheid als goed beoordeeld<sup>10</sup>. Voor werklozen ligt dit percentage op 59 en voor (niet werkende) arbeidsongeschikten op 26.

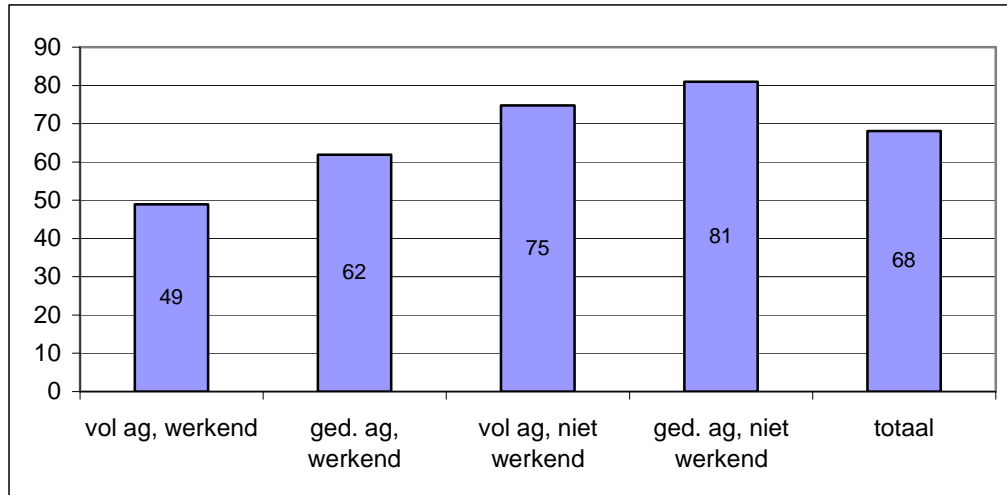
---

<sup>9</sup> Afkomstig uit: Ybema. J.F., M. Evers (2005) *Profiel Arbeid en Gezondheid 2005*. Hoofddorp: TNO Kwaliteit van Leven.

<sup>10</sup> Ybema. J.F., M. Evers (2005) *Profiel Arbeid en Gezondheid 2005*. Hoofddorp: TNO Kwaliteit van Leven.



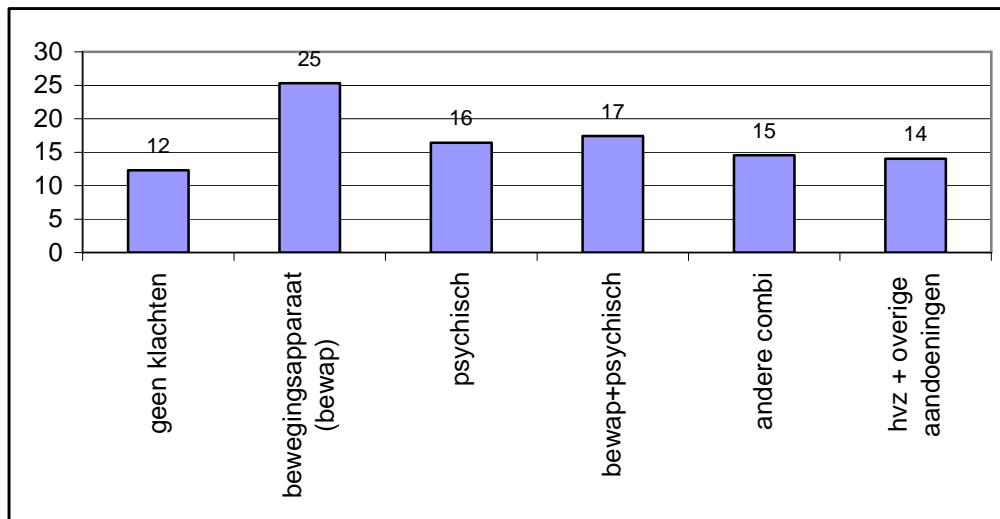
**Figuur 3.5** Percentage herbeoordeelden dat de eigen gezondheid als slecht of wisselend ervaart, naar hoofdgroep



*Twaalf procent heeft geen gezondheidsproblemen meer*

Aan alle herbeoordeelden is gevraagd of men op dit moment nog gezondheidsproblemen heeft. Dit blijkt bij 88 procent het geval. Deze personen is vervolgens gevraagd zelf aan te geven *welke aandoening het beste hun gezondheidsproblemen beschrijft*. Hierbij had men de keuze uit: 'aandoening aan botten, spieren of gewrichten', 'psychische aandoening', 'hart- en vaatzieken' of 'ander soort aandoening, namelijk.....'. Voor veel herbeoordeelden bleek het niet mogelijk om slechts één antwoord aan te kruisen, omdat er sprake was van een combinatie van aandoeningen. Wij hebben daarom twee nieuwe categorieën gemaakt, die hieraan recht doen: de veelvoorkomende combinatie van psychische klachten en een aandoening van het bewegingsapparaat, respectievelijk alle overige mogelijk combinaties. In figuur 3.6 is weergegeven hoe de herbeoordeelden verdeeld zijn over de verschillende diagnosegroepen en combinaties daarvan. Degenen met een combinatie van psychische klachten en aandoeningen aan het bewegingsapparaat ervaren de eigen gezondheid bijna allemaal als slecht of wisselend (95 procent). Ook bij degenen met een andere combinatie van gezondheidsklachten is dit relatief vaak het geval (87 procent). Van degenen die geen klachten meer hebben, ervaart maar 6 procent de eigen gezondheid als slecht of wisselend.

**Figuur 3.6** Verdeling van de herbeoordeelden naar diagnose (%)



### 3.4 Bezwaar tegen de uitslag

#### *Bezwaarprocedure*

Cliënten die het niet eens zijn met de uitslag van de herbeoordeling, kunnen hier tegen bezwaar maken. Zij moeten dan binnen zes weken na ontvangst van de beschikking een brief naar UWV sturen waarin zij aangeven bezwaar te maken en wat de reden hiervoor is. UWV heeft ook een speciaal formulier beschikbaar, dat kan worden ingevuld en opgestuurd als 'bezwaarschrift'. UWV beslist in principe binnen 13 weken op het bezwaar. Als het gaat om een beslissing die gebaseerd is op een medische of arbeidskundige beoordeling is die termijn 17 weken.

#### *36 procent van respondenten geeft aan bezwaar te maken*

Op de vraag of men het eens is met het nieuwe arbeidsongeschiktheidspercentage antwoordt 72 procent dat dit *niet* het geval is (figuur 3.7). De niet werkenden zijn het vaker oneens dan de werkenden (79 versus 60 procent). In het totaal geeft ruim eenderde van de herbeoordeelden (36 procent) aan bezwaar te maken tegen de beschikking. Dit is de helft van degenen die het niet eens zijn met de uitslag.

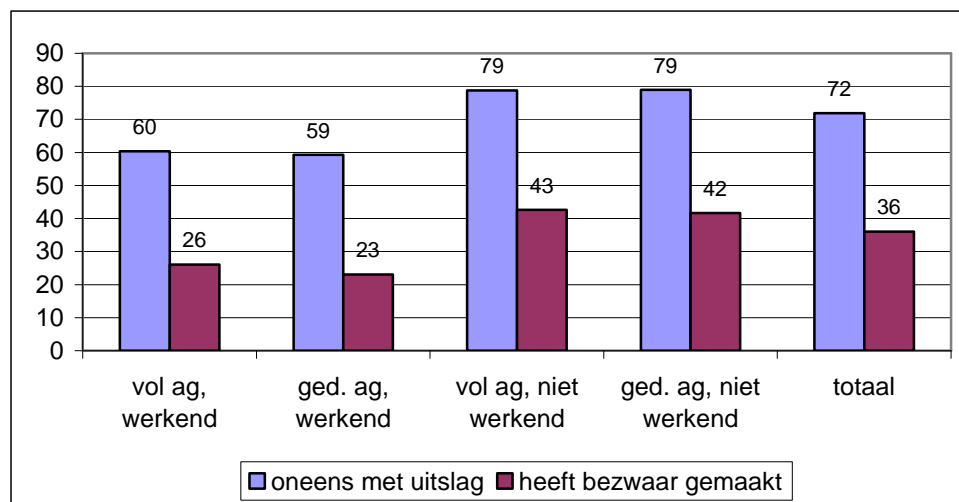
#### *Volgens de UWV-registratie maakte 28 procent bezwaar*

Volgens de UWV-registratie heeft 28 procent van de herbeoordeelden waarvan de uitkering is verlaagd of ingetrokken bezwaar gemaakt. Dit percentage heeft

betrekking op de totale groep Wajongers, WAZ-ers en WAO-ers die tussen oktober 2004 en eind juli 2005 zijn 'afgeschat'<sup>11</sup>. De volgende factoren kunnen verantwoordelijk zijn voor het relatief hoge aandeel van 36 procent 'bezwaarmakers' in deze enquête:

- niet iedereen die in de enquête aangeeft bezwaar te maken tegen de uitslag, zal dit ook via een formeel bezwaarschrift gedaan hebben (UWV 'telt' alleen de formele bezwaarschriften)<sup>12</sup>;
- de onderzoeksdeelnemers zullen gemiddeld ouder zijn dan de groep waarop het UWV-cijfer betrekking heeft, en ouderen maken relatief vaak bezwaar;
- mogelijk zijn degenen die bezwaar maken in dit onderzoek oververtegenwoordigd, en is het onderzoek niet representatief op dit punt.

**Figuur 3.7** Percentage herbeoordeelden dat het niet eens is met de uitslag van de herbeoordeling, respectievelijk bezwaar gemaakt heeft



#### *Welke groepen maken bezwaar?*

Het is opvallend dat maar de helft van degenen die het niet met de uitslag eens zijn ook bezwaar maken. Om meer zicht te krijgen op degenen die bezwaar maken, en degenen die weliswaar niet eens zijn met de uitslag maar toch geen bezwaar maken, zijn deze groepen uitgesplitst naar de achtergrondkenmerken uit tabel 3.4 en zijn de verschillen getoetst op statistische significantie. Hieronder

<sup>11</sup> UWV 3<sup>e</sup> kwartaal 2005 (november 2005). Amsterdam: Uitvoeringsorgaan Werknemersverzekeringen.

<sup>12</sup> Een (formeel) bezwaarschrift bestaat uit een brief aan UWV, waarin men aangeeft in bezwaar te gaan tegen te beslissing.

worden alleen die kenmerken beschreven, waarop vrij grote verschillen zichtbaar zijn.

*Hoe ouder hoe vaker oneens, en hoe vaker bezwaar*

Het percentage dat het eens is met de uitslag loopt af van 48 procent in de jongste leeftijdsgroep, via 31 procent bij de 25-35 jarigen, tot 25 procent bij de 45-plussers. De 45-plussers maken absoluut en ook relatief gezien (ten opzichte van degenen die het niet eens zijn) het vaakst bezwaar.

*Laag opgeleiden vaak niet eens, maar maken relatief weinig formeel bezwaar*

Het percentage dat het eens is met de uitslag neemt toe van 22 procent bij de laag opgeleiden tot 45 procent bij de hoog opgeleiden. Laag opgeleiden maken echter niet *veel* vaker dan hoog opgeleiden bezwaar (38 versus 31 procent). Met andere woorden: veel laag opgeleiden (40 procent) zijn het niet eens met de uitslag, zonder dat ze formeel bezwaar maken. Bij de hoog opgeleiden betreft dit maar 23 procent. Mogelijk vormt het schrijven van een bezwaarschrift een te hoge drempel en weet men niet dat hiervoor een speciaal formulier beschikbaar is.

*Allochtonen zijn het vaak niet eens, en maken relatief vaak bezwaar*

Van de autochtonen is 69 procent het niet eens met de uitslag, van de Turken en Marokkanen 86 procent en van de Surinamers en Antillianen 91 procent. Van de allochtonen die het er niet mee eens zijn, maakt 55-60 procent formeel bezwaar, van de autochtonen is dit iets minder dan de helft.

*Niet werkenden zijn het vaak oneens en maken vaak bezwaar*

Van de werkenden is 40 procent het eens met de uitslag, van de niet werkenden 21 procent. Van de werkenden maakt 24 procent bezwaar, van de niet werkenden 43 procent. De niet werkenden maken dus ook *relatief* gezien vaak bezwaar als ze het niet eens zijn.

*Degenen die voorheen volledig arbeidsongeschikt waren, maken vaak bezwaar*

Degenen die voor de herbeoordeling volledig arbeidsongeschikt waren maken vaker bezwaar dan degenen die voorheen gedeeltelijk arbeidsongeschikt waren (44 versus 27 procent). Het verschil in het percentage dat het niet eens is, is minder groot (25 versus 32 procent). De voorheen volledig arbeidsongeschikten maken dus ook relatief gezien vaak bezwaar.

*Ervaren gezondheid en type klachten sterk bepalend voor bezwaar*

Het ligt voor de hand dat het vooral van de gezondheid (zoals men die zelf ervaart) afhangt of men het wel of niet eens is met de uitslag en bezwaar maakt.

Dit blijkt ook duidelijk uit de analyse. Van degenen die de gezondheid als slecht of wisselend ervaren is 12 procent het eens met de uitslag; van degenen die de gezondheid redelijk tot goed vinden 61 procent. Degenen die een slechte of wisselende gezondheid ervaren maken relatief gezien ook vaak bezwaar. Wat het type klachten betreft springen degenen met een combinatie van klachten eruit: de helft van deze groep maakt bezwaar en circa 90 procent is het oneens.

*Op welke kenmerken verschillen ze niet of weinig?*

Er is geen verschil tussen mannen en vrouwen in hun oordeel over de uitslag van de WAO-beoordeling, of tussen geheel of gedeeltelijk arbeidsongeschikten. Ook is er geen verschil naar kostwinnerschap, woonsituatie of het al dan niet hebben van een partner met betaald werk. Degenen met financieel afhankelijke kinderen zijn het iets vaker niet eens met de uitslag van de beschikking.

*Welke kenmerken hangen ook na correctie samen met bezwaar?*

Hierboven zijn veel kenmerken genoemd waarop degenen die het oneens zijn met de uitslag en al dan niet bezwaar maken zich onderscheiden van de rest. Deze kenmerken kunnen echter ook onderling samenhangen. Om te corrigeren voor de onderlinge samenhang is daarom een logistische regressieanalyse uitgevoerd. Hieruit blijkt dat de volgende kenmerken na correctie voorspellend zijn voor het wel of niet maken van bezwaar:

- geslacht: vrouwen maken relatief weinig bezwaar;
- leeftijd: hoe ouder, hoe vaker bezwaar;
- situatie voor herbo: voorheen volledig arbeidsongeschikten vaker bezwaar;
- situatie na herbo: niet langer arbeidsongeschikten vaker bezwaar;
- diagnose: degenen die nog steeds klachten hebben maken vaker bezwaar;
- ervaren gezondheid: hoe slechter, hoe vaker bezwaar;
- afkomst: allochtonen (Turkije, Marokko, Suriname, Antillen) vaker dan overigen.

Opvallende uitkomst van de logistische regressieanalyses is dat het wel of niet werken niet langer voorspellend is na correctie voor onderlinge samenhang, en het geslacht juist voorspellend wordt.

Wanneer 'het wel of niet eens zijn met de uitslag' als afhankelijke variabele wordt genomen, zijn de uitkomsten nagenoeg hetzelfde als voor het wel of niet maken van bezwaar. Op één kenmerk is er echter een verschil: terwijl vrouwen relatief weinig bezwaar maken, zijn ze het juist relatief vaak niet eens met de uitslag.

*En wie maken relatief gezien vaak bezwaar, als ze het oneens zijn?*

Binnen de groep van herbeoordeelden die het oneens zijn met de uitslag, is bepaald wie - na correctie voor onderlinge samenhang van kenmerken – met name bezwaar maken. Vóór correctie zijn dit de ouderen, de voorheen volledig arbeidsongeschikten, de niet werkenden, hoog opgeleiden, de allochtonen, de niet werkenden. Alleen de volgende drie kenmerken blijken ook na correctie voor de onderlinge samenhang voorspellend te zijn voor het maken van bezwaar, gegeven dat men het niet eens is met de uitslag:

- de leeftijd: ouderen maken relatief vaak bezwaar;
- de ervaren gezondheid: degenen met een als slecht of wisselend ervaren gezondheid maken relatief vaak bezwaar;
- de mate van arbeidsongeschiktheid voor de herbeoordeling: voorheen volledig arbeidsongeschikten maken relatief vaak bezwaar.

## 4 WERKUITBREIDING NA HERBEOORDELING

### 4.1 Werkelijkheid complexer dan tevoren voorzien

#### *Verschillende manieren van functie-uitbreiding mogelijk*

Een belangrijk doel van dit cohortonderzoek is te bepalen in hoeverre de werkenden de (hogere) verdien capaciteit die de arbeidsdeskundige tijdens de herbeoordeling heeft vastgesteld, ook weten te benutten. Met andere woorden: in hoeverre kunnen de werkende herbeoordeelden de verlaging van de WAO-uitkering compenseren door een hoger salaris? Een hoger salaris kan op verschillende wijzen gerealiseerd worden. Dit kan verworven worden door in de bestaande functie (bij de eigen werkgever) meer uren te gaan werken, in een functie met een hoger salaris te gaan werken of combinaties hiervan. Ook kan men voor het realiseren van een hoger salaris op zoek (moeten) gaan naar een andere werkgever.

#### *Rol urenuitbreiding in functie-uitbreiding kleiner dan voorzien*

Bij de start van het onderzoek werd er vanuit gegaan dat *urenuitbreiding bij de eigen werkgever* in de praktijk de meest vóórkomende manier zou zijn om het wegvallen of verminderen van de WAO-uitkering te compenseren. De vraagformuleringen in de enquête zijn hierop afgestemd. In de loop van het onderzoek werd echter duidelijk dat de werkelijkheid complexer is dan tevoren voorzien. De in de enquête gemeten mate van urenuitbreiding lijkt een flinke onderschatting te vormen van de mate waarin de hogere verdien capaciteit benut wordt door de werkenden. In de volgende metingen zal de vraagstelling daarom uitgebreid worden.

#### *Inhoud van dit hoofdstuk*

In dit hoofdstuk worden de uitkomsten van de enquête op urenuitbreiding weergegeven, onder het hierboven gemaakte voorbehoud. In paragraaf 4.2 wordt beschreven welk deel van de herbeoordeelden het aantal werkuren heeft uitgebreid sinds de herbeoordeling en welk deel nu fulltime werkt zonder dat sprake was van urenuitbreiding ná de herbeoordeling. In paragraaf 4.3 wordt ingegaan op de groep werknemers die urenuitbreiding (mogelijk) nog niet gerealiseerd heeft. Paragraaf 4.4 beschrijft de stand van zaken met betrekking tot urenuitbreiding en paragraaf 4.5 de ontvangen hulp. In paragraaf 4.6 ten slotte wordt een koppeling gelegd tussen hetgeen de werkenden in de enquête vermelden, en hetgeen in de door UWV opgestelde re-integratievisie is vastgelegd omtrent de benutting van hun verdien capaciteit.

## 4.2 Uitbreiding dienstverband na vier maanden (t1)

*Sinds herbeoordeling is bij 24 procent het aantal werkuren uitgebreid*

Van de herbeoordeelden die aan dit onderzoek deelnemen, werkt 36 procent op het moment van de herbeoordeling. Aan deze personen is in de enquête de volgende vraag gesteld: "Is het aantal werkuren sinds de herbeoordeling uitgebreid?". Van hen geeft 24 procent aan dat de uren inmiddels zijn uitgebreid (zie schema 1).

peilmoment	t0	t1	t2	t3
doorlooptijd	maand 0	maand 4	maand 8	maand 18
maand/jaar	mei 2005	sept. 2005	jan. 2006	nov. 2006
na de herbeoordeling gerealiseerde urenuitbreiding	0%	<b>24%</b>	?	?
na de herbeoordeling gerealiseerde andere vormen van benutting verdien capaciteit	0%	onbekend	?	?
vóór de herbeoordeling gerealiseerde urenuitbreiding en/of functieuitbreiding	onbekend	onbekend	?	?

**Schema 1.** Uitbreiding dienstverband bij degenen die tijdens de herbeoordeling (t0) werken

*Deze meting vormt eerste tussenstand*

In de volgende metingen (t2 en t3) zal naast urenuitbreiding ook ingegaan worden op de andere mogelijke vormen van functieuitbreiding. Anderhalf jaar na de herbeoordeling zullen daarmee de 'vraagtekens' onder t2 en t3 in schema 1 kunnen worden ingevuld.

*Geen urenuitbreiding na herbo, maar werkt wel (nagenoeg) fulltime: 18 procent*  
Nagegaan is welk deel van de werkenden vier maanden na de herbeoordeling wel fulltime werkt (gedefinieerd als 36 uur of meer) terwijl sinds de herbeoordeling geen urenuitbreiding heeft plaatsgevonden. Van degenen die geen urenuitbreiding hebben gehad sinds de herbeoordeling, blijkt 26 procent (nagenoeg) fulltime te werken na vier maanden (zie tabel 4.1). Deze groep vormt 18 procent van alle werkenden. Het verlagen of beëindigen van de WAO-uitkering van fulltime werkenden kan twee redenen hebben. De eerste is dat bij de herbeoordeling wordt vastgesteld dat zij nu ook andere passende functies kunnen verrichten waarmee



zij een hoger salaris kunnen verdienen. De tweede reden is dat de uren en/of de functie zijn uitgebreid in de periode tussen de herbeoordeling en de voorlaatste beoordeling. Normaal gesproken zou dan in een professionele herbeoordeling het WAO-percentages zijn aangepast. Nu worden ook deze personen op basis van de aSB-criteria herbeoordeeld en vallen daarmee in de doelgroep van dit onderzoek.

**Tabel 4.1** Verdeling van het aantal werkuren op t1, naar het wel of niet gerealiseerd zijn van urenuitbreiding sinds herbo (%)

	uren zijn sinds herbo <b>wel</b> uitgebreid n = 144	uren zijn sinds herbo <b>niet</b> uitgebreid n = 479	totaal n = 623
< 19 uur	18	31	28
20-35 uur	52	44	45
≥ 36 uur	31	<b>26</b>	27
gemiddeld aantal uren	27 uur	24 uur	25 uur

### 4.3 (Mogelijk) nog niet gerealiseerde functie-uitbreidingen

Voor 58 procent van de op t0 werkende herbeoordeelden geldt dat ze noch full-time werken op t1, noch een urenuitbreiding hebben gehad sinds de herbeoordeling. Aan deze groep is gevraagd of ze meer uren kunnen werken, of ze dit ook willen en of dit met de werkgever besproken is. Ook is nagegaan of ze vier maanden na de herbeoordeling (t1) nog wel een werkgever hebben.

#### *Driekwart kan of wil geen (verdere) urenuitbreiding*

Van deze groep geeft ruim tweederde aan dat ze *niet* méér uren kunnen werken vanwege de gezondheid of vanwege andere persoonlijke omstandigheden. De meesten geven de gezondheid als reden, een relatief klein deel geeft andere persoonlijke omstandigheden als reden. Niet uit te sluiten is echter dat een deel van deze groep al tijdens de herbeoordeling de nieuw vastgestelde verdien capaciteit volledig benutte. Ook in deze (in de enquête niet voorziene) situatie, zal men immers in de enquête enerzijds aangeven dat men het aantal werkuren niet heeft uitgebreid na de herbeoordeling, en anderzijds dat men niet in staat is om (nog) meer uren te werken.

Daarnaast geeft nog 4 procent aan dat ze wel meer zouden kunnen werken,

maar dit niet willen. In het totaal geeft 73 procent van deze groep<sup>13</sup> te kennen geen (verdere) urenuitbreiding te kunnen of willen realiseren.

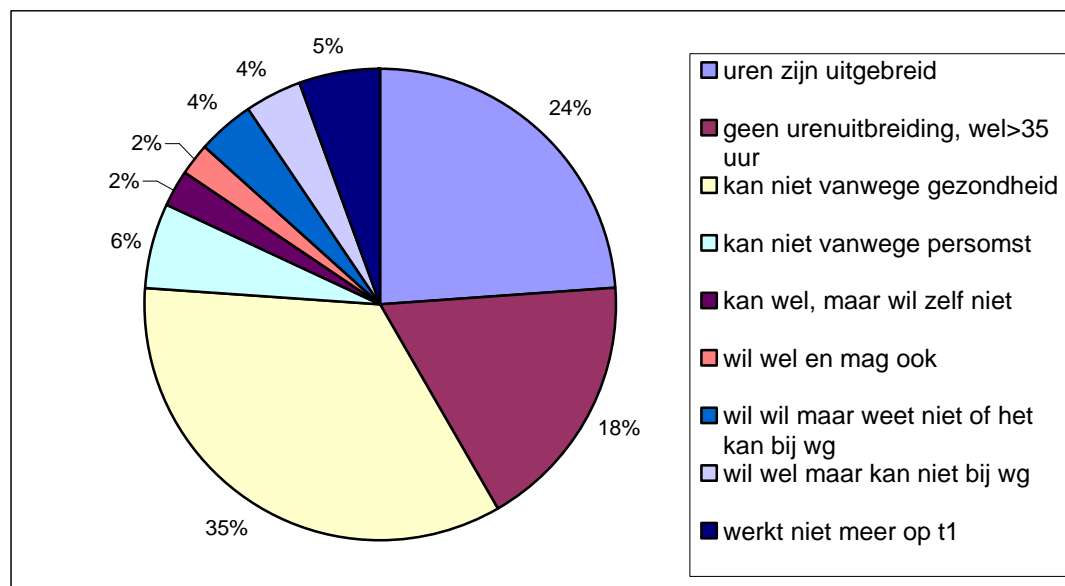
#### *Een kwart wil wel meer werken*

Van de overige 27 procent heeft een deel inmiddels geen werkgever meer (9 procent), een deel weet niet of urenuitbreiding gerealiseerd kan worden (7 procent), een deel weet al dat het niet kan (7 procent), en een deel weet al dat het wel kan (4 procent).

#### 4.4 Stand van zaken functie-uitbreiding werkenden volgens enquête

De stand van zaken wat functie-uitbreiding van alle werkenden tezamen betreft is samengevat in figuur 4.2.

**Figuur 4.2** Stand van zaken urenuitbreiding, bij de werkenden (%)



#### *Eén op de 10 werkenden kan niet bij oude werkgever terecht voor uitbreiding*

De groep die na vier maanden nog 'functie-uitbreiding' wenst te realiseren is relatief klein. In totaal geldt voor 85 procent van degenen die tijdens de herbeoordeling werkten dat ofwel de functie al uitgebreid is, ofwel dat ze de functie niet verder kunnen of willen uitbreiden. De overige 15 procent wil wel uitbreiden,

<sup>13</sup> Bedoeld worden werkenden die sinds de herbeoordeling géén urenuitbreiding hebben gehad, en ook niet fulltime werken (dit geldt voor 58 procent van de werkenden).

maar heeft dit niet of nog niet weten te realiseren bij de werkgever waar men tijdens de herbeoordeling werkte. Van in totaal 9 procent is duidelijk dat dit niet gaat lukken bij deze werkgever: ofwel men werkt daar niet meer, ofwel het staat vast dat dit niet mogelijk is bij deze werkgever.

## 4.5 Hulp bij urenuitbreiding

### *Ruim zestig procent heeft urenuitbreiding zonder externe hulp verkregen*

In tabel 4.3 is weergegeven welke hulp men heeft gehad bij de urenuitbreiding. Ruim 60 procent van de werknemers die sinds de herbeoordeling het aantal uren heeft uitgebreid, geeft aan dat men hierbij geen hulp heeft gehad. Elf procent heeft hulp gehad van UWV en 15 procent van de arbodienst. Daarnaast geeft 18 procent aan dat men een andere vorm van hulp heeft ontvangen. In de helft van deze gevallen verwijst men hierbij naar de werkgever, meestal naar een specifieke functionaris binnen het bedrijf. In zes gevallen heeft men ondersteuning gekregen van een re-integratiebedrijf. Verder worden de volgende vier instanties genoemd, elk door één persoon: CWI, vakbond, rechtsbijstand en GGZ.

**Tabel 4.3** Ontvangen hulp bij gerealiseerde urenuitbreiding (% , meerdere antwoorden mogelijk)

	gedeeltelijk arbeidsgeschikt n = 55	volledig arbeidsgeschikt n = 85	totaal n = 144 <sup>14</sup>
UWV	15	10	11
bedrijfsarts / Arbodienst	13	15	15
geen hulp	65	60	62
anders	15	21	18

### *Ongeveer de helft krijgt hulp bij het realiseren van urenuitbreiding*

Van de werkenden die het aantal uren nog willen uitbreiden, geeft de helft aan daarbij geen hulp te ontvangen (zie tabel 4.4). Dit is relatief vaak het geval bij volledig arbeidsgeschikten. Van UWV krijgt 15 procent hulp, de gedeeltelijk arbeidsgeschikten vaker dan de geheel arbeidsgeschikten. Een kwart van degenen die urenuitbreiding wensen (maar nog niet gerealiseerd hebben) maakt gebruik

<sup>14</sup> De n betreft de ongewogen aantallen, de percentages in de tabel zijn gewogen. Het totaal is groter dan de som van de afzonderlijke aantallen, omdat van enkele personen niet bekend is of ze geheel dan wel gedeeltelijk arbeidsgeschikt zijn. Deze personen zijn wel meegenomen in het totaalcijfer.

van de antwoordcategorie 'anders'. Van deze 'anders'-groep (n ongewogen = 23) geven negen personen aan dat men geholpen wordt door een re-integratiebedrijf, één persoon krijgt hulp van CWI en één van een personal coach. De overige 11 toelichtingen verwijzen niet naar verkregen hulp, maar naar de situatie waarin men verkeert: men werkt al volledig (2x), men werkt via een uitzendbureau (1x), men is bezig met een eigen bedrijf (2x) of men geeft (nogmaals) aan dat urenuitbreiding niet mogelijk is bij de eigen werkgever (4x).

**Tabel 4.4** Ontvangen hulp bij gewenste, maar nog niet gerealiseerde urenuitbreiding (% , meerdere antwoorden mogelijk)

	gedeeltelijk arbeidsgeschikt n = 28	volledig arbeidsgeschikt n = 55	totaal <sup>15</sup> n = 85
UWV	25	11	15
bedrijfsarts / Arbodienst	4	2	2
de eigen werkgever	20	19	18
geen hulp	38	56	51
anders	42	18	25

<sup>15</sup> De n betreft de ongewogen aantallen, de percentages in de tabel zijn gewogen. Het totaal is groter dan de som van de afzonderlijke aantallen, omdat van enkele personen niet bekend is of ze geheel dan wel gedeeltelijk arbeidsgeschikt zijn. Deze personen zijn wel meegenomen in het totaalcijfer.

## 4.6 Vergelijking met re-integratievisie UWV

### *Inhoud en uitkomsten re-integratievisie UWV*

Voor elke herbeoordeelde waarvan de uitkering is verlaagd of beëindigd wordt een re-integratievisie opgesteld door een arbeidsdeskundige (zie hoofdstuk 6 voor het doel van deze re-integratievisie). De re-integratievisie wordt opgesteld na de herbeoordeling en wordt daarna aangepast als de situatie verandert. Bijvoorbeeld als de herbeoordeelde in eerste instantie bezwaar maakt tegen de beslissing en zich na de uitspraak alsnog beschikbaar stelt voor (begeleiding naar) werk. In het derde kwartaalverslag van 2005 geeft UWV informatie over deze re-integratievisies. Het betreft de situatie per eind september 2005. In het kwartaalverslag van UWV zijn drie hoofdcategorieën te onderscheiden, namelijk:

1. geen re-integratieacties mogelijk, nodig of gewenst, dan wel uitgesteld wegens bezwaar;
2. re-integratie via werkgever (uitbreiding);
3. re-integratietraject voor cliënt inkopen en begeleiden (of er loopt al een traject).

Van deze herbeoordeelden valt 34,5 procent binnen de tweede categorie 're-integratie via werkgever (uitbreiding)'. Bij ruim driekwart van deze groep (77 procent) is de restverdiencapaciteit volgens de arbeidsdeskundige (bijna) volledig benut. De overige 23 procent 'overlegt met de werkgever over uitbreiding'<sup>16</sup>. Wanneer aangenomen zou worden dat *alle* werkenden ondergebracht worden in de tweede hoofdcategorie, zou dit betekenen dat bij 77 procent van de werkenden de restverdiencapaciteit inmiddels benut wordt. Volgens de enquête heeft 24 procent van de werkenden vier maanden na de herbeoordeling het aantal uren uitgebreid. Waarschijnlijk vormt de enquête een onderschatting voor de benutting van de verdiencapaciteit (zie paragraaf 4.1) en de re-integratievisie een overschatting. Werkenden kunnen in de re-integratievisie namelijk ook bij één van de andere hoofdgroepen wordt ondergebracht, bijvoorbeeld als zij bezwaar maken tegen de uitslag, ze een re-integratietraject ingaan, of zich niet beschikbaar willen stellen voor werkuitbreiding<sup>17</sup>. Om meer inzicht hierin te krijgen, is een koppeling gelegd tussen de enquêtegegevens en de re-integratievisie van UWV. Dit was (uiteraard) alleen mogelijk voor de 1.215 respondenten die UWV hiertoe gemachtigd hebben.

<sup>16</sup> UWV 3<sup>e</sup> kwartaal 2005 (november 2005) Amsterdam: Uitvoeringsorgaan Werknemersverzekeringen, pagina 9.

<sup>17</sup> In de reïntegratievisie zijn twee categorieën uitsluitend bestemd voor werkenden, en één categorie voor personen die wel een lopend dienstverband hebben, maar niet werken. Werkenden kunnen door de arbeidsdeskundige echter ook ondergebracht worden bij één van de overige, niet specifiek voor werkenden bestemde categorieën.

*Vergelijking enquêteresultaten met gegevens uit de re-integratievisie*

In tabel 4.5 worden de uitkomsten van de koppeling tussen re-integratievisie en enquête weergegeven, waarbij een uitsplitsing is gemaakt tussen degenen die volgens eigen opgave in de enquête wel en niet werken tijdens de herbeoordeling. Van degenen die in de enquête aangaven betaald werk te hebben op het moment van de herbeoordeling, valt 66 procent in één van de drie categorieën in de re-integratievisie die speciaal voor werkenden zijn. Binnen deze categorieën, komt de verhouding exact overeen met die uit het kwartaalverslag van UWV: 77 procent (51 uit 66 procent) benut de verdien capaciteit (bijna) volledig. Voor 11 procent van de werkenden geeft de re-integratievisie aan dat een re-integratietraject gestart wordt. Het beleid is dat UWV werkenden niet actief trajecten aanbiedt, omdat de eerste weg is om in samenspraak met de werkgever uitbreiding te realiseren. Ook werkenden kunnen echter aanspraak maken op een traject. Bij 11 procent van de werkenden is dit dus het geval. Waarschijnlijk gaat het hier om personen die volgens de herbeoordeling in een andere, hoger gewaardeerde functie kunnen werken en waarbij duidelijk is dat deze functie bij de bestaande werkgever niet beschikbaar is. Voor re-integratie in de hogere functie bij een andere werkgever kan een re-integratietraject noodzakelijk zijn. Ook kan het gaan om personen met een aflopend dienstverband. Van de werkenden geeft 5 procent tegenover de arbeidsdeskundige aan dat ze in bezwaar gaan en zich intussen niet beschikbaar stellen voor meer werk; 5 procent stelt zich uitdrukkelijk niet beschikbaar voor functie-uitbreiding en 6 procent geeft aan zonder begeleiding (meer) werk te willen zoeken. Bij deze drie groepen kan de re-integratievisie op een later tijdstip heroverwogen worden.

**Tabel 4.5** Re-integratievisie UWV voor de machtigers, naar werksituatie tijdens herbeoordeling (% volgens enquête)

	werkt niet op t0 n = 784	werkt op t0 n = 419	totaal n = 1.203
<i>geen re-integratie-acties mogelijk, nodig of gewenst of uitgesteld wegens bezwaar</i>			
geeft tegenover ad aan in bezwaar te gaan	12	5	10
kan zelf werk zoeken	10	6	8
komt niet in aanmerking voor re-integratietraject	0	0	0
stelt zich niet beschikbaar voor werk	8	5	7
vrijgesteld van sollicitatie op basis van leeftijd	0	0	0
<i>re-integratie via werkgever (uitbreiding);</i>			
werkt en benut (bijna) volledig restverdiencapaciteit	5	51	21
werkt en overlegt met werkgever over uitbreiding dienstverband	2	13	6
werkt niet, heeft wel werkgever, overlegt met werkgever over uitbreiding dienstverband	1	2	2
<i>re-integratietraject inkopen en begeleiden (of loopt al)</i>			
plaatsingsplan	2	1	1
kiest voor IRO	9	2	7
RI-traject: betaalde arbeid	37	11	28
RI-traject: voorschakeltraject	2	-	1
RI-traject: WSW	0	-	0
volgt al re-integratietraject	12	3	9
<b>totaal</b>	<b>100</b>	<b>100</b>	<b>100</b>

*In re-integratievisie zijn werkenden niet goed af te bakenen van niet werkenden*  
Deze combinatie van enquête-uitkomsten met de re-integratievisie geeft dus aan, dat weliswaar een groot deel, maar niet alle werkenden bij één van de categorieën die hierop speciaal betrekking hebben worden ondergebracht. Ongeveer een derde van de werkenden wordt ondergebracht bij één van de overige categorieën, die zowel voor werkenden als voor niet werkenden bestemd zijn. Aan de uitkomsten van de re-integratievisie zoals die op dit moment worden gecategoriseerd ten behoeve van de statistieken, kunnen daarom geen uitspraken worden ontleend over het aandeel werkenden dat de verdiencapaciteit al benut. Zowel de afbakening van werkenden en niet werkenden, als de duidelijkheid en eendui-

digheid van de categorieën behoeven op dit punt verbetering.

*Nader onderzoek naar de groep 'benut volledig de restcapaciteit'*

Uit tabel 4.6 blijkt uit de koppeling van de groep die door de arbeidsdeskundige in de re-integratievisie is geregistreerd als 'werkt en benut (bijna) volledig de restcapaciteit' aan de enquêtegegevens (n = 195) het volgende:

1. 22 procent heeft volgens de enquête de uren uitgebreid na de herbeoordeling (n = 42);
2. 35 procent kan of wil de functie niet uitbreiden vanwege gezondheid (n = 57) of persoonlijke omstandigheden (n = 11);
3. 32 procent werkt (bijna) fulltime (n = 63);
4. bij 11 procent spelen andere omstandigheden.

Door UWV wordt nader (dossier)onderzoek uitgevoerd om inzicht te krijgen in de overwegingen van de arbeidsdeskundige waarom vooral de tweede en derde categorie worden gezien als 'benut (bijna) volledig de restverdiencapaciteit'.

In de enquête van januari 2006 wordt bovendien gedetailleerd ingegaan op functie-uitbreiding en het al dan niet realiseren van de verdiencapaciteit waarover men volgens UWV beschikt.



**Tabel 4.6** Re-integratievisie UWV naar stand van zaken urenuitbreiding volgens enquête (gewogen aantallen in de cellen, percentages in randen)

	uren zijn uitgebreid na herbo	werkt parttime, kan uren niet uitbreiden vanwege gezondheid	werkt pt, kan uren niet uitbreiden wegens persoonlijke omstandigheden	werkt pt, kan wel meer werken, maar wil zelf niet	werkt pt, wil wel meer werken en mag ook	werkt pt, wil wel maar weet niet of het kan bij wg	werkt pt, wil wel maar kan niet bij wg	geen urenuitbreiding, wel > 35 uur	werkt niet meer op t1	totaal	kolom %
gewogen n in de cellen, randtotalen zijn percentages											
geeft aan in bezwaar te gaan	0	15	1	0	0	0	2	0	1	19	5
is 80-100% AO: geen RI-opties	0	0	0	0	0	0	0	0	1	1	0
kan zelf werk zoeken	9	9	1	0	0	1	1	2	2	25	6
kiest voor IRO	2	2	0	0	1	0	2	0	1	8	2
plaatsingsplan	0	1	0	0	0	0	2	0	0	3	1
RI-traject: betaalde arbeid	5	13	0	1	1	3	5	4	7	39	10
RI-traject: sociale activering	0	0	0	0	0	0	0	0	0	0	0
RI-traject: voorschakeltraject	0	0	0	0	0	0	0	0	0	0	0
RI-traject: WSW	0	0	0	0	0	0	0	0	0	0	0
stelt zich niet beschikbaar voor werk	2	9	4	0	0	0	1	0	2	18	5
volgt al re-integratie traject	5	4	0	0	0	0	0	2	1	12	3
vrijgesteld van sollicitatie obv leef	0	0	0	0	0	0	0	0	1	1	0
werkt en benut (bijna) volledig RVC	42	57	11	9	3	4	2	63	4	195	51
werkt en overlegt met WG mbt DV	16	16	3	2	2	5	3	3	4	54	14
werkt niet, wel WG, overleg WG mbt DV	4	1	2	0	0	2	0	0	1	10	3
<b>totaal aantallen</b>	<b>85</b>	<b>127</b>	<b>22</b>	<b>12</b>	<b>7</b>	<b>15</b>	<b>18</b>	<b>74</b>	<b>25</b>	<b>385</b>	100
rij%	22	33	6	3	2	4	5	19	6	100	



## 5 WERKHERVATTING

### 5.1 Inhoud van dit hoofdstuk

Op het moment van herbeoordeling had 64 procent van deelnemers aan dit onderzoek geen betaald werk. Deze groep wordt geacht op zoek te gaan naar werk, om op die manier het inkomensverlies na het terug- of wegvallen van de WAO-uitkering te compenseren. In dit hoofdstuk staat deze groep herbeoordeelden centraal. Het hoofdstuk begint met de stand van zaken vier maanden na de herbeoordeling: hoeveel méér herbeoordeelden zijn op dat moment aan het werk (paragraaf 5.2)? Vervolgens wordt beschreven wat de kenmerken zijn van degenen die betrekkelijk snel na het ontvangst van de herbeoordelinguitslag het werk hervat hebben (paragraaf 5.3).

Het vervolg van het hoofdstuk heeft betrekking op degenen die na vier maanden het werk nog niet hervat hebben. Deze groep wordt aangevuld met degenen die tijdens de herbeoordeling nog wel betaald werk hadden, maar na vier maanden niet meer. Beschreven wordt hoe deze ‘werklozen’ zelf hun arbeidscapaciteit inschatten en hoe dit verband houdt met het aantal jaren dat men niet gewerkt heeft (paragraaf 5.4) en bij welke instanties voor werk en/of inkomen ze zich aangemeld hebben (paragraaf 5.5). Vervolgens wordt voor de niet werkenden *die zichzelf in staat achten te werken*, beschreven welke zoekactiviteiten ze zelf ondernemen (paragraaf 5.6) en of ze verwachten dat ze binnen anderhalf jaar aan het werk zullen zijn (paragraaf 5.7). De begeleiding die de herbeoordeelden ontvangen via UWV en andere externe instanties komt in hoofdstuk 6 aan de orde.

### 5.2 Werkhervatting: stand na vier maanden

*Vier maanden na de herbeoordeling heeft 11 procent het werk hervat*

Eén van de hoofddoelen van dit cohortonderzoek is te bepalen hoeveel herbeoordeelden zonder werk, na anderhalf jaar betaald werk hebben verworven. Hiertoe wordt degenen die tijdens de herbeoordeling geen werk hebben (dit geldt voor 64 procent van de onderzoeksdeelnemers), op drie peilmomenten gevraagd of men betaald werk heeft<sup>18</sup>. Het eerste peilingmoment is vier maanden na de herbeoordeling, en in deze eerste meting in kaart gebracht. Van de groep die tijdens

---

<sup>18</sup> De betreffende enquêtevragen zijn: “Had u op het moment van de herbeoordeling betaald werk”, en “Heeft u op dit moment betaald werk?”

de herbeoordeling geen werk heeft, heeft vier maanden later 11 procent betaald werk gevonden.

Verwacht mag worden dat het aandeel werkenden verder zal stijgen, omdat veel herbeoordeelden na vier maanden nog in een re-integratietraject zitten (de looptijd daarvan is vaak anderhalf jaar), of zonder hulp werk aan het zoeken zijn.

Respectievelijk 8 en 18 maanden na de herbeoordeling zal de onderzoeksdeelnemers opnieuw worden gevraagd of ze betaald werk hebben, waarna de vraagtekens in schema 2 kunnen worden ingevuld.

peilmoment	t0	t1	t2	t3
doorlooptijd	maand 0	maand 4	maand 8	maand 18
maand/jaar	mei 2005	sept. 2005	jan. 2006	nov. 2006
betaald werk hebben	0%	11%	?	?

**Schema 2.** Ontwikkeling werkhervatting bij de herbeoordeelden die tijdens de herbeoordeling geen betaald werk hadden

### 5.3 Kenmerken van de snelle hervatters

In de vier maanden tussen de herbeoordeling (t0) en het invullen van de enquête (t1) heeft 11 procent van de herbeoordeelden zonder werk, betaald werk gekregen. Deze personen noemen we in dit rapport de 'snelle hervatters'. Hieronder worden de kenmerken van de 'snelle hervatters' beschreven.

#### *Helft snelle hervatters kort dienstverband of uitzendwerk*

Eenderde van de snelle hervatters heeft een dienstverband korter dan een half jaar (tabel 5.1). Bij degenen die al tijdens de herbeoordeling werkten, is dit 6 procent. 17 Procent werkt via een uitzendbureau. Een klein deel van de snelle hervatters werkt als freelancer of heeft een eigen bedrijf opgezet (8 procent).

**Tabel 5.1** Aard dienstverband en aantal contract-uren van de tijdens de herbeoordeling werkenden versus de snelle hervatters (als % van de na vier maanden werkenden)

	al tijdens herbo werkend n = 602	snelle hervatters n = 113	totaal
<i>aard dienstverband</i>			
vast	67	20	59
tijdelijk, half jaar of korter	6	33	10
tijdelijk, langer dan half jaar	11	13	11
via uitzendbureau	4	17	6
gesubsidieerde arbeid	1	1	1
WSW	4	1	3
zelfstandige of freelancer	4	8	5
anders	4	8	5
aantal werkuren (gem.)	25	24	25

*Snelle hervatters lijken op de langer werkenden*

De snelle hervatters komen op veel achtergrondkenmerken overeen met de al langer werkenden (tabel 5.2). De enige opvallende verschillen zijn dat de snelle hervatters relatief vaak afkomstig zijn uit Turkije, Marokko, Suriname of Antillen. Verder zijn ze vaker *volledig* arbeidsgeschikt, en wat vaker 'klachtenvrij'.

**Tabel 5.2** Vergelijking op achtergrondkenmerken van de tijdens herbeoordeling werkenden en de snelle hervatters (als % van degenen die na vier maanden werken)

	steeds werkenden n = 602	hervatters ná herbo n = 113	alle op t1 werkenden
aandeel vrouwen	58	51	58
aandeel kostwinners <sup>19</sup>	61	56	60
aandeel samenwonenden	71	67	70
aandeel met fin. afh. kinderen	56	50	55
aandeel laag opgeleiden	47	58	49
aandeel allochtonen <sup>*20</sup>	3	13	6
aandeel met slechte gezondheid	53	56	53
aandeel zonder klachten*	16	24	17
aandeel met combi-diagnoses	21	19	20
aandeel volledig arbeidsgeschik- ten	66	79	68
aandeel dat bezwaar maakt	23	16	22
gem. leeftijd (jaren) *	38	35	37
aantal werkjaren (gem.)	17	11	16

\*  $p < 0,05$ ; #  $0,05 < p < 0,10$

#### *Snelle hervatters in vergelijking met niet hervatters*

De snelle hervatters onderscheiden zich sterker van de niet hervatters dan van de al langer werkenden. De snelle hervatters zijn, vergeleken met degenen die na vier maanden nog geen werk hebben gevonden, relatief vaak mannen, kostwinners, veel vaker klachtenvrij en is er minder vaak sprake van een combinatie van diagnoses (tabel 5.3). Aan de ene kant lijken ze dus een grotere financiële prikkel te hebben tot werkhervatting, aan de andere kant werpt de gezondheid ook minder belemmeringen op.

<sup>19</sup> Samenvoeging van: alleenwonenden, hoofdkostwinners en gedeelde kostwinners.

<sup>20</sup> Land van herkomst: Turkije, Marokko, Suriname of Antillen versus Nederland of ander buitenland.

**Tabel 5.3** Vergelijking op achtergrondkenmerken van de na vier maanden niet werkenden en de snelle hervatters (als % van degenen die tijdens de herbeoordeling niet werkten)

	steeds niet werkenden n = 998	hervatters ná herbo n = 113	totaal 1.111
aandeel vrouwen *	69	57	68
aandeel kostwinners* <sup>21</sup>	44	58	44
aandeel samenwonenden	63	67	64
aandeel met fin. afh. kinderen *	63	50	61
aandeel laag opgeleiden	66	58	65
aandeel allochtonen# <sup>22</sup>	19	13	19
aandeel met slechte gezondheid *	79	56	77
aandeel volledig arbeidsgeschikten *	71	79	71
aandeel zonder klachten *	8	24	10
aandeel met combi-diagnoses *	40	19	37
aandeel dat bezwaar maakt *	46	16	43
gem. aantal jaren zonder werk <sup>23</sup>	-	5	-
gem. leeftijd (jaren) *	37	35	36

\*  $p < 0,05$ ; #  $0,05 < p < 0,10$

#### 5.4 Ervaren arbeidscapaciteit van de niet hervatters

##### *Vinden de niet werkenden ook zelf dat ze kunnen werken?*

Bij de herbeoordeling wordt vastgesteld wordt welk werk iemand, gegeven de gezondheidsbeperkingen, nog wel kan doen. Alle deelnemers aan dit onderzoek worden door UWV in staat geacht om, ondanks de gezondheidsbeperkingen, een (groter) inkomen te verwerven met betaald werk. Om deze reden is immers de WAO-uitkering verlaagd of beëindigd. Vier maanden na de uitslag van de herbeoordeling heeft 59 procent van de herbeoordeelden géén werk. In de enquête is aan deze herbeoordeelden zonder werk, de volgende vraag gesteld: "Bent u in staat om te werken?" Daarbij had men de keuze uit de volgende drie antwoorden: "ja", "nee, mijn gezondheid laat dit niet toe", of "nee, andere persoonlijke

<sup>21</sup> Samenvoeging van: alleenwonenden, hoofdkostwinners en gedeelde kostwinners.

<sup>22</sup> Land van herkomst: Turkije, Marokko, Suriname of Antillen.

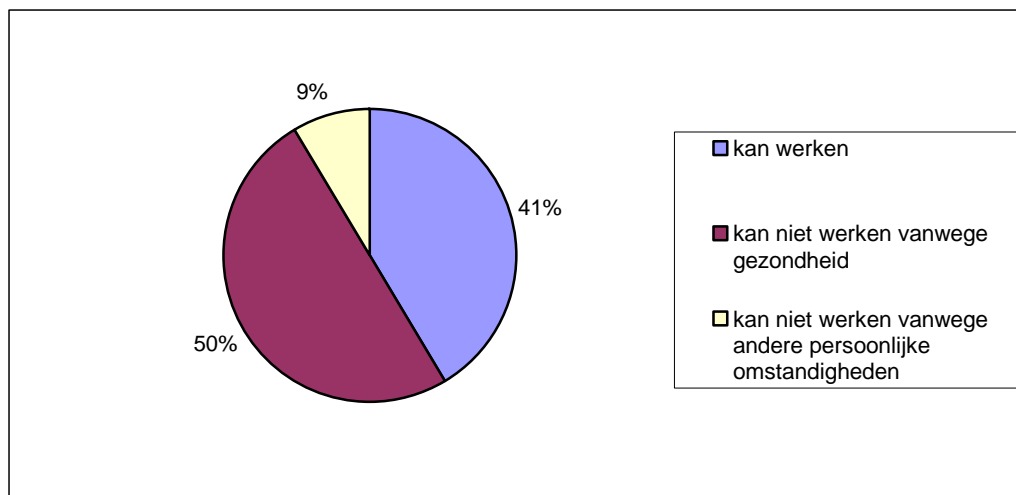
<sup>23</sup> Deze vraag is alleen voorgelegd aan degenen die op het moment van de enquête nog niet werkten.

omstandigheden laten dit niet toe". Het gaat hier dus om de persoonlijke mening van de deelnemers.

*Vier op de tien niet werkenden, acht zichzelf tot werken in staat*

Uit de antwoorden blijkt dat de visie van veel herbeoordeelden verschilt van de uitkomst van de herbeoordeling: de helft van degenen die na vier maanden nog niet werken geeft aan dat de gezondheid het niet toelaat om te werken. Bij 9 procent laten andere persoonlijke omstandigheden het niet toe om te werken. De overige 41 procent bevestigt dat men in staat is om te werken (figuur 5.3).

**Figuur 5.3** De mate waarin men zichzelf in staat acht om te werken (% van degenen die na vier maanden niet werken).



*Welke groepen achten zichzelf relatief vaak in staat te werken?*

De volgende groepen achten zichzelf relatief vaak in staat te werken:

- mannen (iets vaker dan vrouwen);
- alleenwonenden en kostwinners;
- degenen zonder financieel afhankelijke kinderen;
- degenen van Nederlandse afkomst;
- degenen die van gedeeltelijk naar volledig arbeidsgeschikt zijn gegaan;
- degenen die korter dan twee jaar geleden nog gewerkt hebben;
- degenen die geen gezondheidsklachten meer hebben;
- degenen die de gezondheid als goed of redelijk beoordelen.

Er is geen statistisch significant verschil in het kunnen werken:

- naar leeftijd (zelfs geen klein verschil tussen leeftijdsgroepen);
- naar woonsituatie;

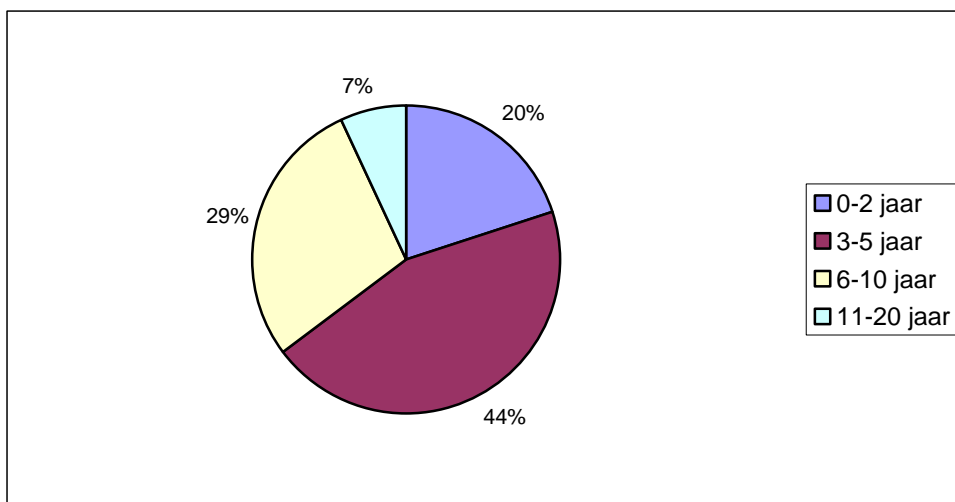


- tussen lager, middelbaar en hoger opgeleiden.

### *35 procent heeft meer dan vijf jaar niet gewerkt*

Aan de herbeoordeelden die na vier maanden niet werken (t1) is gevraagd hoeveel jaar het geleden is dat men voor het laatst betaald werk deed. Dit blijkt gemiddeld 5 jaar geleden te zijn. Niet nagegaan is hoe lang men al in de WAO zit, maar het is aannemelijk dat dit voor de meesten ongeveer even lang is als het aantal jaren dat men niet meer gewerkt heeft. In figuur 5.5 wordt weergegeven hoe de duurverdeling is van het aantal jaren dat men niet meer gewerkt heeft. Voor 20 procent is het korter dan 2 jaar geleden, voor 45 is het 3-5 jaar geleden, voor 28,5 procent 6-10 jaar geleden en voor 7 procent meer dan 10 jaar geleden.

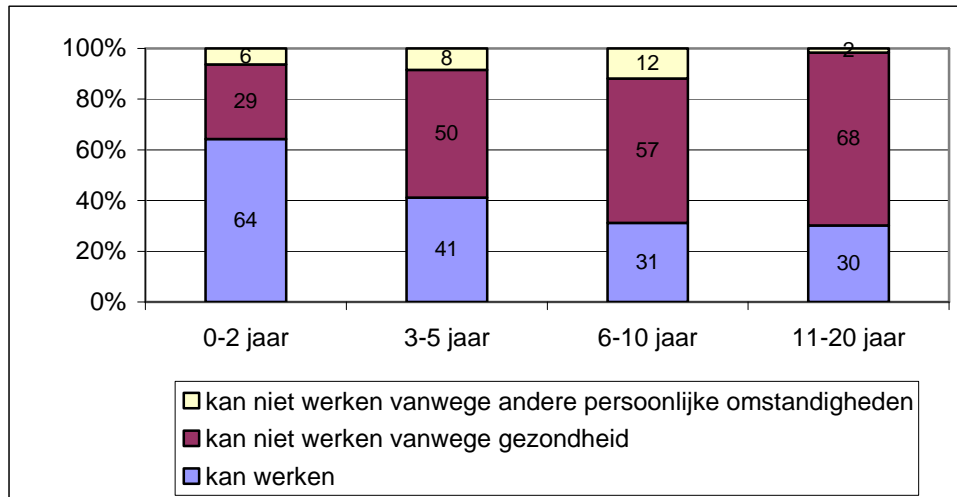
**Figuur 5.5** Het aantal jaren geleden dat men voor het laatst werkte (% van de op t1 niet werkenden)



### *Ervaren arbeidscapaciteit naar periode zonder werk*

Uit figuur 5.6 wordt duidelijk dat naarmate men langer niet gewerkt heeft, men zichzelf ook minder vaak in staat acht te werken. Binnen de groep die korter dan twee jaar niet gewerkt heeft, geeft 30 procent aan dat de gezondheid het niet toe laat te werken. Bij de groep die 5-10 jaar niet gewerkt heeft is dat bijna het dubbele (57 procent), en bij de groep die langer dan 10 jaar niet gewerkt is dit 68 procent.

**Figuur 5.6** De mate waarin men zichzelf in staat acht om te werken, naar aantal jaren geleden dat men voor het laatst werkte (% van de degenen die na vier maanden niet werken).



#### *Aantal jaren zonder betaald werk en gezondheid*

Uit tabel 5.7 is op te maken dat naarmate men langer niet gewerkt heeft, de gezondheid als slechter wordt ervaren. Ook blijkt dat degenen die 0-2 jaar niet gewerkt hebben, vaker 'klachtenvrij' zijn dan degenen die al langer dan twee jaar niet werken. Psychische klachten (al dan niet in combinatie met bewegingsapparaat) komen relatief vaak voor bij degenen die drie jaar of langer niet gewerkt hebben. Ook komen bij deze groep relatief vaak combinaties van verschillende typen klachten voor. Van degenen die al meer dan 10 jaar niet gewerkt hebben is (nagenoeg) niemand klachtenvrij. De klachten zijn in deze groep het vaakst complex. Hiermee wordt bedoeld, dat men meerdere typen klachten heeft.

**Tabel 5.7** Beleving gezondheid en type klachten, naar aantal jaren dat het geleden is dat men betaald werk deed (% van de op t1 niet werkenden)

	0-2 jaar n = 191	3-5 jaar n = 434	6-10 jaar n = 282	11-20 j. n = 73	totaal n = 980
slechte of wisselende gezondheid*	66	80	84	82	78
<i>type klachten*</i>					
geen klachten	15	8	7	1	9
bewap	29	17	23	21	22
psychisch	14	21	17	13	18
bewap + psychisch	16	23	26	28	23
andere combi	12	17	18	25	17
overig	14	14	9	10	12

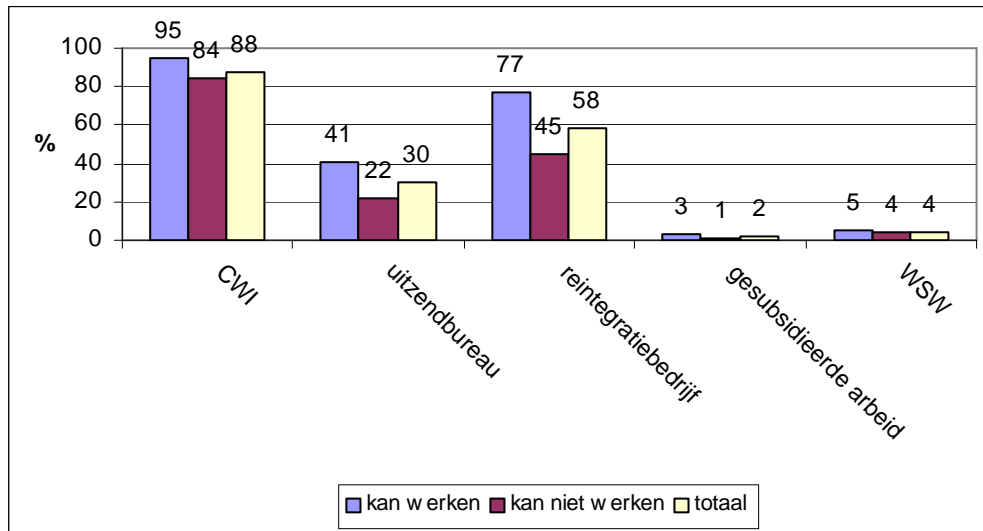
\*p<0,05

## 5.5 Aanmelding bij instanties rond werk en inkomen door niet hervatters

### *Aanmelding/inschrijving bij instanties rond werk en inkomen*

Aan alle herbeoordeelden die na vier maanden (t1) niet werken is voor een vijftal instanties rond werk en inkomen gevraagd of ze daar aangemeld of ingeschreven zijn. In figuur 5.8 zijn de uitkomsten weergegeven, uitgesplitst naar het zichzelf wel of niet in staat achten om te werken. Ook van degenen die zichzelf niet in staat achten te werken, blijkt een substantieel deel zich aangemeld te hebben bij het CWI, een uitzendbureau of een re-integratiebedrijf (respectievelijk 84, 22 en 45 procent). Gemiddeld over alle niet werkenden is dit respectievelijk 88, 30 en 58 procent.

**Figuur 5.8** Aanmelding bij instanties rond werk en uitkering, naar wel en niet in staat zijn te werken (% van de op t1 niet werkenden)



#### *Aanmelding bij instanties naar aantal niet gewerkte jaren*

In tabel 5.9 is de aanmelding bij instanties, uitgesplitst naar duur van het aantal jaren zonder werk weergegeven. De niet werkenden melden zich in grote getale aan bij het CWI, of het nu kort of lang geleden is dat men voor het laatst werkte. Bijna iedereen wil dus in ieder geval in aanmerking komen voor een WW-uitkering. De groep die al langer dan 10 jaar niet gewerkt heeft, meldt zich minder vaak dan gemiddeld aan (76 versus een gemiddelde van 92 procent). De groep die al langer dan 10 jaar niet gewerkt heeft staat ook minder vaak dan gemiddeld ingeschreven bij een re-integratiebedrijf (44 versus 59 procent). Gemiddeld staat 29 procent ingeschreven bij een uitzendbureau, maar dit verschilt vrij sterk naar duur dat men niet gewerkt heeft: degenen die het kortst geleden nog werkten staan relatief vaak ingeschreven (42 procent), degenen die tussen 6-10 jaar niet gewerkt hebben het minst vaak (20 procent). Aanmelding bij WSW of gesubsidieerde arbeid komt relatief weinig voor, en hierin is geen verschil naar duur van de periode waarin men niet gewerkt heeft.

**Tabel 5.9** Aanmelding bij instanties rond werk en inkomen, naar aantal jaren dat men niet meer werkt (% van degenen die niet werken op t1)

	0-2 jaar	3-5 jaar	6-10 jaar	11-20 jr	totaal
CWI (arbeidsbureau)*	92	90	88	76	89
uitzendbureau*	42	29	20	30	29
re-integratiebedrijf*	59	62	56	44	58
gesubsidieerde arbeid (bv. WIW, I/D)	1	2	1	0	2
WSW (sociale werkvoorziening)	5	4	4	4	4

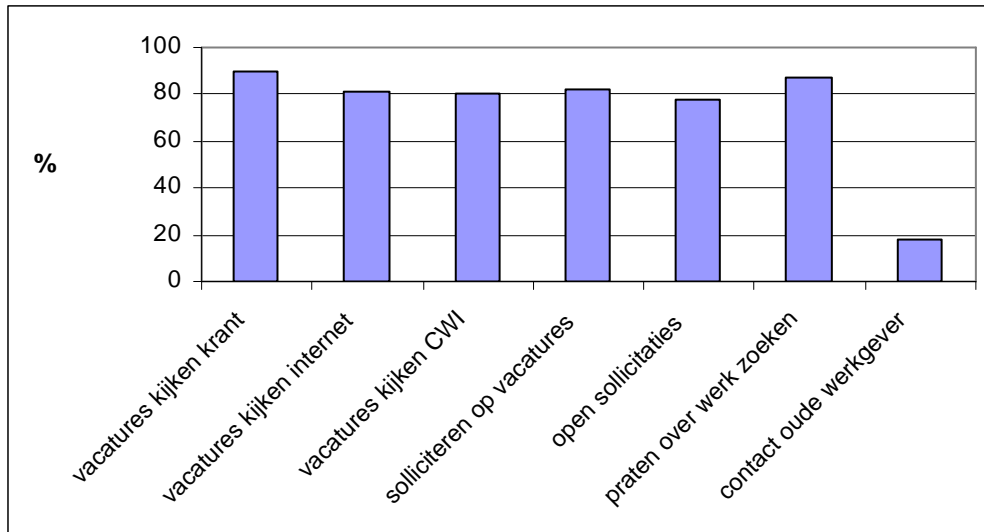
\* $p < 0,05$ ; #  $0,05 < \# < 0,10$

## 5.6 Zoekactiviteiten van niet hervatters die zichzelf in staat achten te werken

Van degenen die na vier maanden niet aan het werk zijn, acht 41 procent zich wel in staat om te werken. Aan deze groep is gevraagd wat men zelf doet om werk te vinden (zoals vacatures lezen, open sollicitaties), of men *op dit moment (= t1)* aan het zoeken is, en of men verwacht binnen anderhalf jaar werk te vinden.

In figuur 5.10 zijn de zoekactiviteiten weergegeven. Duidelijk is dat de degenen die zichzelf in staat achten te werken, hier ook actief mee bezig zijn. Slechts 2 procent geeft aan geen enkele van de zeven nagevraagde zoekactiviteiten te verrichten

**Figuur 5.10** In de afgelopen 4 maanden ondernomen zoekactiviteiten (% van degenen die geen werk hadden op t1, maar zichzelf wel in staat achten te werken)



*Van degenen die kunnen werken, is 92 procent momenteel op zoek*

Omdat onder de zoekactiviteiten ook een aantal vrijblijvende activiteiten valt (zoals vacatures bekijken in de krant) is de 'zoekers' ook gevraagd of ze *momenteel* op zoek zijn naar werk. Van hen geeft een grote meerderheid (92 procent) aan momenteel op zoek te zijn naar werk.

*Waarom zoekt men nu niet?*

Aan het kleine deel van de herbeoordeelden dat zichzelf wel in staat acht te werken, maar momenteel niet op zoek is, is gevraagd naar de reden hiervan. De antwoorden zijn weergegeven in tabel 5.11. Vanwege die kleine aantallen zijn geen percentages gegeven, maar ongewogen aantallen. Een deel geeft aan dat er voor werken geen financiële noodzaak is of dat men tevreden is met de huidige situatie. Een ander deel wacht het re-integratietraject af. In 17 gevallen wordt de categorie 'anders' benut om te omschrijven waarom men momenteel niet op zoek is. In de meeste van deze gevallen komt het erop neer dat men wel bezig is met werk: men is een eigen bedrijf aan het opzetten, volgt een opleiding, een stage of een re-integratietraject.

**Tabel 5.11** Reden waarom men momenteel geen werkt zoek (ongewogen aantallen van degenen die geen werk hadden op t1, maar zichzelf wel in staat achten te werken)

	gedeeltelijk arbeidsgeschikt n = 16	volledig arbeidsgeschikt n = 15	totaal n = 32
is tevreden met de huidige situatie	1x	2x	3x
geen financiële noodzaak	3x	2x	5x
verwacht bij voorbaat al, geen geschikt werk te vinden	1x	2x	3x
wacht uitslag van het bezwaar af	0x	1x	0x
wacht re-integratietraject af	4x	5x	9x
anders	10x	7x	18x

*Langdurig niet werkenden iets passiever in het zoeken naar werk*

Voor zover men zich in staat acht te werken (en dit is vaker naarmate men korter 'werkloos' is) zijn er geen statistisch significante verschillen in zoekactiviteiten. Of men nu lang of kort niet gewerkt heeft, men onderneemt veel zoekactiviteiten. Wel is uit tabel 5.12 op te maken dat degenen die al langer dan 10 jaar niet werken, minder vaak dan gemiddeld solliciteren en bij het CWI naar vacatures kijken. Ook nemen ze (uiteraard) minder vaak contact op met hun oude werkgever. Het zoeken beperkt zich bij deze groep relatief wat vaker tot de meer passieve activiteiten zoals erover praten en naar vacatures kijken.

**Tabel 5.12** Zoekactiviteiten naar aantal niet gewerkte jaren (% van degenen die geen werk hadden op t1, maar zichzelf wel in staat achten te werken)

	0-2 jaar	3-5 j	6-10 j	11-20 j	totaal
vacatures kijken in de krant	88	87	82	81	86
vacatures kijken op internet	81	80	69	81	78
vacatures kijken bij CWI (arbeidsbureau) *	85	78	72	56	78
solliciteren op vacatures	84	80	74	53	78
open sollicitaties	73	78	72	66	75
over (ander) werk zoeken praten	82	85	81	79	83
contact opnemen met de oude werkgever	20	16	14	9	16
is na vier maanden op zoek naar werk *	94	96	89	78	92

\* $p < 0,05$ ; #  $0,05 < \# < 0,10$

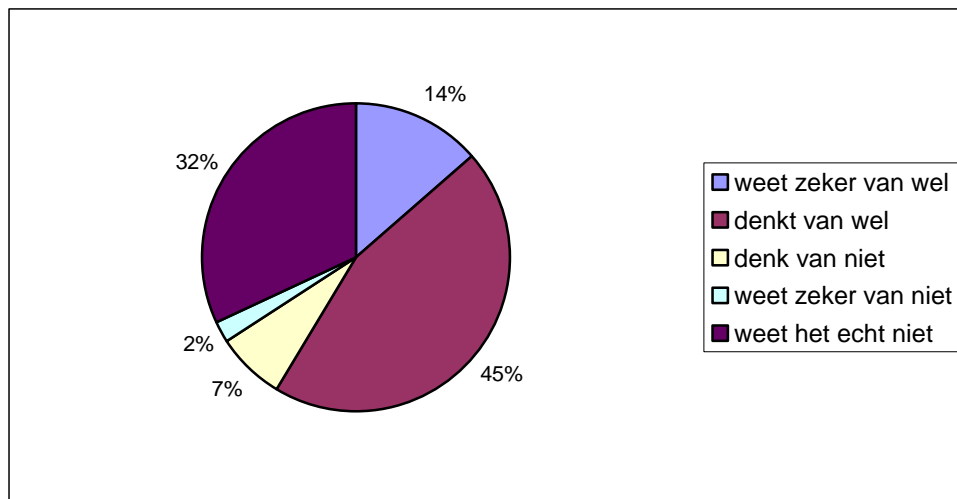
## 5.7 Verwachtingen over het vinden van betaald werk

Zoals hierboven aangegeven, heeft een substantieel deel van degenen die zichzelf niet in staat achten te werken, zich wel aangemeld bij een uitzendbureau of re-integratiebedrijf. In dit licht is het spijtig dat we hen ondanks het feit dat ze aangeven niet te kunnen werken, niet toch gevraagd hebben of ze verwachten binnen anderhalf jaar werk te hebben. Wellicht gaat een deel van hen in de loop van het re-integratietraject positiever aankijken tegen de mogelijkheden die ze (ondanks hun gezondheidsklachten) hebben. In de volgende meetronde, die in januari 2006 gehouden wordt, zal hierop nader worden ingegaan.

*Degenen die zeggen te kunnen werken, zijn niet negatief over het vinden ervan*  
De vraag of men verwacht binnen anderhalf jaar betaald werk te hebben, is vooralsnog alleen voorgelegd aan de 442 niet werkenden die aangeven wel te kunnen werken. Gesteld kan worden dat meesten niet pessimistisch zijn over het vinden van werk: slechts 9 procent denkt geen werk te krijgen. Daarnaast verwacht 59 procent (zeker) wel werk te vinden en een derde weet het gewoon niet (figuur 5.13).



**Figuur 5.13** Verwachtingen over het binnen anderhalf jaar betaald werk vinden (% van degenen die zichzelf in staat acht te werken)



*Wie denken werk te vinden binnen anderhalf jaar?*

De volgende groepen werkzoekenden verwachten relatief vaak dat het zal lukken<sup>24</sup> binnen anderhalf jaar werk te vinden:

- degenen jonger dan 45 jaar;
- alleenwonenden, kostwinners, en gedeelde kostwinners;
- degenen van Nederlandse afkomst;
- degenen zonder klachten;
- degenen met een redelijke of goede gezondheid.

Er is geen statistisch significant verschil in het aandeel dat verwacht werk te vinden:

- tussen mannen en vrouwen;
- naar woonsituatie;
- tussen degenen met en zonder financieel afhankelijke kinderen;
- tussen lager, middelbaar en hoger opgeleiden;
- naar verschil in arbeidsgeschiktheid voor en na de herbeoordeling;
- naar aantal jaar geleden dat men voor het laatst werkte.

*Opmerking bij deze bevindingen*

Degenen die denken of zeker weten dat ze binnen anderhalf jaar betaald werk zullen hebben, onderscheiden zich het sterkst van degenen die hierbij sterke twij-

<sup>24</sup> De samengevoegde categorieën 'ik weet zeker van wel' en 'ik denk van wel' zijn afgezet tegen de samengevoegde categorieën 'ik denk van niet', 'ik weet zeker van niet' en 'ik weet het echt niet'.

fels hebben of niet kunnen inschatten, op de twee *gezondheidsvariabelen*. Op de overige kenmerken zijn de verschillen (hoewel significant) maar klein. De gezondheid lijkt ook hier dus het meest bepalend te zijn voor het vinden van werk. Opvallend is dat er geen significant verschil is op opleidingsniveau en het aantal jaren dat men uit het arbeidsproces is. De cijfers laten zien dat lager opgeleiden minder positief zijn dan de hoger opgeleiden. En degenen die minder dan 2 jaar geleden nog gewerkt hebben, zijn positiever dan degenen die al meer dan 10 jaar niet gewerkt hebben. De verschillen zijn echter bij de gegeven aantallen niet statistisch significant, en kunnen dus op toeval berusten.

*Verwachtingen over het vinden van werk naar duur 'werkloosheid'*

Het percentage dat denkt dat men binnen anderhalf jaar werk zal vinden (of hier zelfs zeker van is) neemt af van 63 tot 48 procent, naarmate men langer niet gewerkt heeft (tabel 5.14). Naarmate men langere tijd niet gewerkt heeft, is men onzekerder over het vinden van werk, en ook iets vaker pessimistisch. Ook hier betreft het alleen degenen die zichzelf ook in staat achten te werken.

**Tabel 5.14** Verwachting omtrent vinden van betaald werk, naar aantal jaren dat men niet gewerkt heeft (% van degenen die zichzelf op t1 in staat achten te werken)

	0-2 jaar	3-5 j	6-10 j	11-20 j	totaal
<i>verwacht binnen anderhalf jaar betaald werk te vinden?</i>					
weet zeker van wel	13	17	7	10	13
denkt van wel	50	44	45	38	46
denkt van niet	8	5	8	10	7
weet zeker van niet	0	2	3	5	2
weet het echt niet	29	32	36	38	32

\* $p < 0,05$ ; #  $0,05 < p < 0,10$

## 6 BEGELEIDING BIJ TERUGKEER NAAR WERK

### 6.1 De standaardprocedure van UWV

*Voor alle herbeoordeelden waarvan de uitkering is verlaagd of beëindigd wordt een re-integratievisie opgesteld*

UWV stelt in het kader van de begeleiding naar werk een re-integratievisie op voor *elke* herbeoordeelde waarvan de WAO-uitkering wordt verlaagd of beëindigd. UWV biedt alle *niet werkende* WAO-ers waarvan de uitkering is verlaagd of beëindigd begeleiding naar werk aan. In het najaarsoverleg in 2004 is afgesproken dat de werkgever in eerste instantie verantwoordelijk is voor functieaanpassing van mensen die al werken. UWV biedt de *werkenden* daarom alleen begeleiding als hieraan behoefte blijkt, bijvoorbeeld als werkuitbreiding bij de eigen werkgever niet mogelijk is of men hierbij hulp nodig heeft. Dit wordt gedaan door de arbeidsdeskundige. De re-integratievisie bestaat uit twee delen:

- deel 1: hierin wordt vastgelegd of begeleiding naar werk nodig is, en zo nee, waarom dit (voorlopig) niet het geval is;
- deel 2: als begeleiding nodig is, wordt hier de achtergrond van cliënt en de inhoud van de re-integratie vastgelegd (de uitgebreide re-integratievisie). Deze uitgebreide re-integratievisie gaat ook naar het voor of door de betreffende cliënt geselecteerde re-integratiebedrijf.

Er kunnen diverse redenen zijn om (nog) géén traject in te kopen voor een cliënt. Deze redenen worden vastgelegd in deel 1 van de re-integratievisie. Bij de herbeoordeelden in dit onderzoek, zullen dit voornamelijk de volgende redenen zijn:

- de cliënt geeft aan in bezwaar te gaan, en zich intussen niet beschikbaar te stellen voor een re-integratietraject of werk;
- de cliënt wil op eigen gelegenheid werk zoeken;
- de cliënt stelt zich uitdrukkelijk niet beschikbaar voor de arbeidsmarkt of voor uitbreiding van het werk;
- de cliënt zit al in een re-integratietraject;
- de cliënt heeft al betaald werk (in welk geval de werkuitbreiding primair via de werkgever loopt).

*Re-integratievisie kan tijdens herbeoordelingsgesprek of in tweede gesprek worden opgesteld*

Volgens de standaardprocedure van UWV hebben alle afgeschatte WAO-ers twee gesprekken met de arbeidsdeskundige. Het eerste gesprek dient om de verdien capaciteit te bepalen. Wanneer het arbeidsongeschiktheidpercentage naar beneden wordt bijgesteld, vindt in principe een tweede gesprek plaats over begeleiding naar werk of werkuitbreiding, met als resultaat een re-integratievisie. Dit tenzij in het eerste gesprek al is gebleken dat een tweede gesprek niet nodig is. In dat geval wordt al tijdens het eerste gesprek de re-integratievisie opgesteld.

*Inhoud enquêtevragen over begeleiding naar werk*

In de enquête is nagegaan in hoeverre met de arbeidsdeskundige over begeleiding naar werk is gesproken, en of dit al tijdens het herbeoordelingsgesprek gebeurde of in een tweede gesprek. Vervolgens is ingegaan op de aard van de ontvangen begeleiding. Degenen die geen begeleiding ontvangen, is gevraagd naar hun behoeften op dit punt. Werkenden zijn dezelfde vragen voorgelegd als niet werkenden. De uitkomsten voor werkenden en niet werkenden worden daarom in één tabel of figuur naast elkaar weergegeven, met daarbij een totaalcijfer. De bevindingen rond begeleiding worden echter voor werkenden en niet werkenden in afzonderlijke subparagrafen beschreven, onder verwijzing naar de gecombineerde tabellen.

## **6.2 Ontvangen begeleiding naar werk**

### **6.2.1 De werkenden**

*48 Procent heeft met de arbeidsdeskundige over begeleiding gesproken*

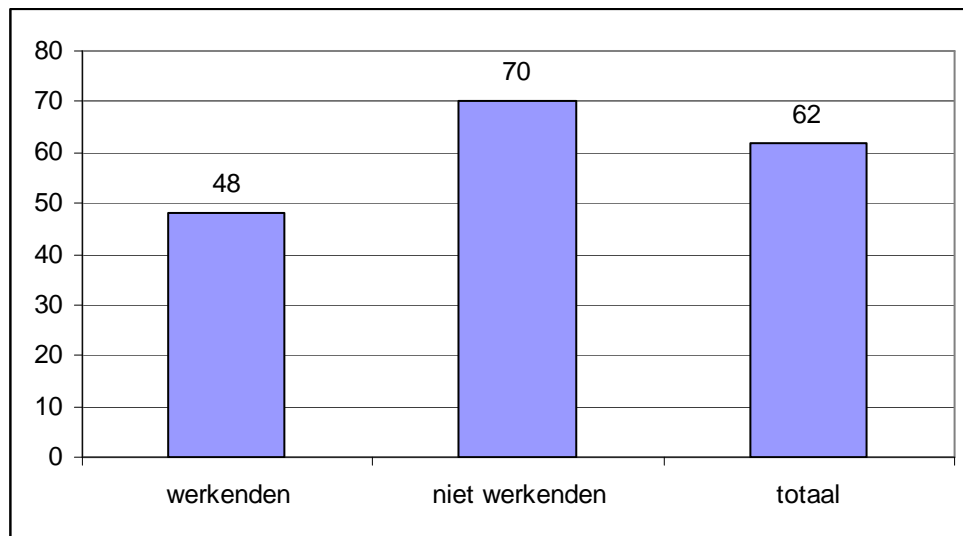
Op de vraag of men met de arbeidsdeskundige heeft gesproken over begeleiding bij functie-uitbreiding antwoordt 48 procent van de werkenden dat dit het geval is (figuur 6.1). Ruim de helft van de werkende herbeoordeelden, lijkt zich er daarmee niet van bewust te zijn dat tijdens het herbeoordelingsgesprek een re-integratievisie is opgesteld door de arbeidsdeskundige.

*14 Procent heeft een apart gesprek over begeleiding gehad*

Van de werkenden heeft 48 procent met de arbeidsdeskundige over begeleiding gesproken. Bij 30 procent van hen heeft hierover een afzonderlijk gesprek plaatsgevonden. Bij de overige 70 procent is dit gecombineerd met het herbeoordelingsgesprek zelf. In totaal heeft 14 procent van alle werkenden een tweede gesprek gehad met de arbeidsdeskundige (figuur 6.2). De werkenden die be-

zwaar hebben gemaakt tegen de uitslag, hebben vaker met de arbeidsdeskundige over begeleiding gesproken dan degenen die geen bezwaar hebben gemaakt (55 versus 46 procent).

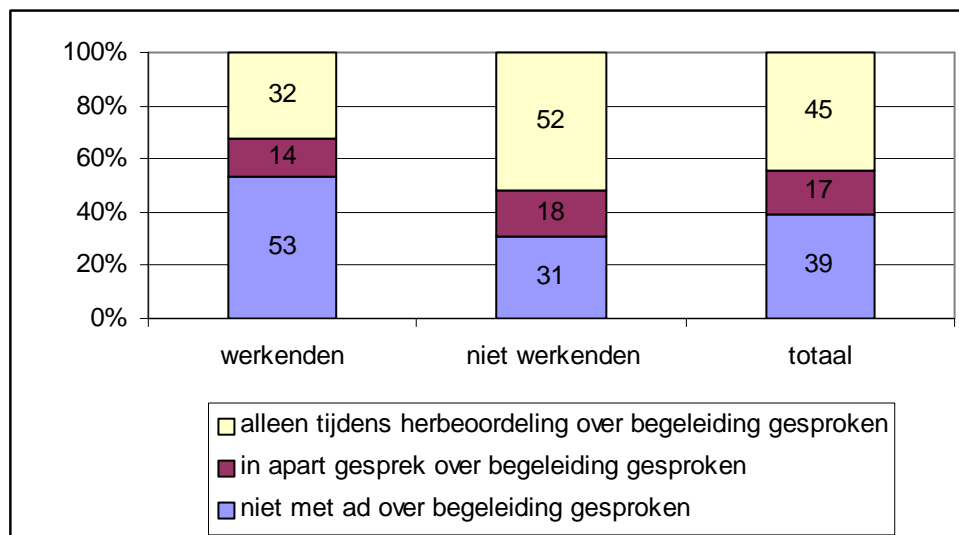
**Figuur 6.1** Percentage werkenden en niet werkenden dat na de herbeoordeling met de arbeidsdeskundige over begeleiding gesproken heeft (%)



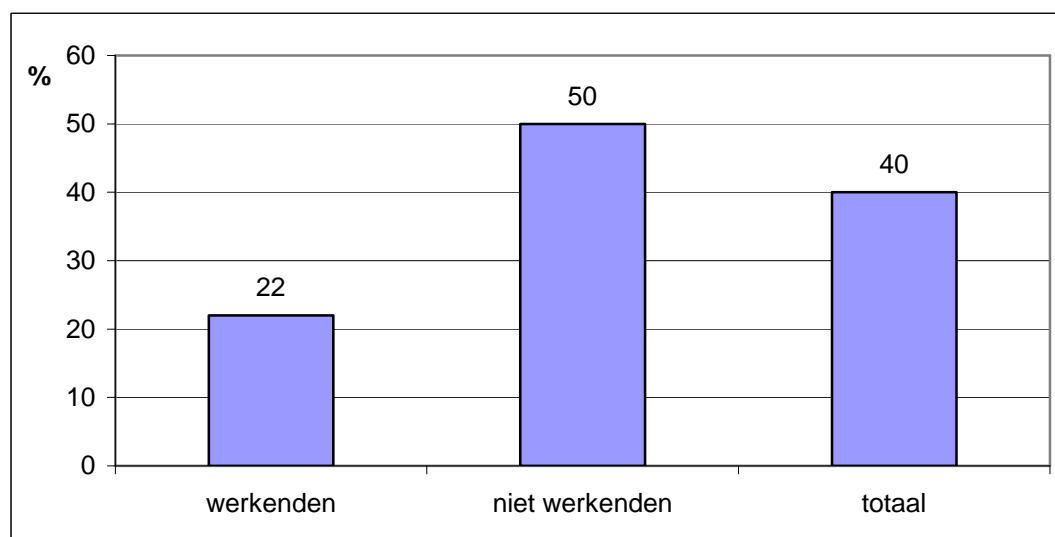
*Met 22 procent zijn afspraken over begeleiding gemaakt*

Met 22 procent van de werkende herbeoordeelden heeft UWV naar aanleiding van de herbeoordeling afspraken gemaakt over begeleiding naar werk (figuur 6.3). In tabel 6.4 is weergegeven welke vorm(en) van begeleiding het betreft. Dit is op twee manieren weergegeven, namelijk als percentage van degenen die begeleiding ontvangen en als percentage van alle werkenden. Begeleiding door een re-integratiebedrijf is voor de werkenden de meest voorkomende begeleidingsvorm (56 procent van degenen die begeleiding krijgen, wat 12 procent van alle werkenden is). 27 Procent van degenen die begeleiding krijgen ontvangt deze van een arbeidsdeskundige of re-integratiecoach van UWV en 8 procent krijgt van hen hulp bij ureuitbreiding. Voor 16 procent van degenen die begeleiding ontvangen wordt een individuele re-integratieovereenkomst gesloten (IRO). Daarnaast geeft 2 procent aan dat iets anders is afgesproken rond begeleiding naar werk.

**Figuur 6.2** Het al dan niet (in een apart gesprek) met de arbeidsdeskundige over begeleiding gesproken hebben, werkenden en niet werkenden (%)



**Figuur 6.3** Percentage dat na de herbeoordeling met UWV begeleiding afgesproken heeft, werkenden en niet werkenden



**Tabel 6.4** Met UWV naar aanleiding van de herbeoordeling afgesproken vorm(en) van begeleiding (% van degenen waarmee afspraken over begeleiding zijn gemaakt, respectievelijk van alle herbeoordeelden), werkenden en niet werkenden (%)

	werkenden	niet werkenden	totaal
<i>begeleidingsvorm als percentage van degenen die hierover met UWV afspraken hebben gemaakt*</i>			
	<i>n = 135</i>	<i>n = 538</i>	<i>n = 673</i>
door re-integratiecoach of arbeidsdeskundige UWV	27	24	25
re-integratiebedrijf	56	73	70
IRO	16	22	21
hulp re-integratiecoach of ad UWV bij urenbreiding	8	3	4
anders	7	4	5
<i>begeleidingsvorm als percentage van alle herbeoordeelden*</i>			
	<i>n = 653</i>	<i>n = 1.114</i>	<i>n = 1.767</i>
door re-integratiecoach of arbeidsdeskundige UWV	6	12	10
re-integratiebedrijf	12	37	28
IRO	3	11	8
hulp re-integratiecoach of ad UWV bij urenbreiding	2	1	2
anders	2	2	2

\*Er zijn meerder begeleidingsvormen mogelijk

## 6.2.2 De niet werkenden

### *70 Procent heeft met de arbeidsdeskundige over begeleiding gesproken*

Van de niet werkenden heeft 70 procent met de arbeidsdeskundige gesproken over begeleiding bij terugkeer naar werk (figuur 6.1). Dertig procent van de niet werkende herbeoordeelden, lijkt zich er daarmee niet van bewust te zijn dat tijdens het herbeoordelingsgesprek een re-integratievisie is opgesteld door de arbeidsdeskundige.

### *18 Procent heeft een apart gesprek over begeleiding gehad*

Voor zover de niet werkenden met de arbeidsdeskundige over begeleiding gesproken hebben (dit is het geval voor 70 procent), heeft bij circa een kwart hierover een afzonderlijk gesprek plaatsgevonden. Bij de overigen is dit gecombi-

neerd met het herbeoordelingsgesprek zelf. In totaal heeft daarmee 18 procent van alle niet werkenden een tweede gesprek gehad met de arbeidsdeskundige (figuur 6.2). De niet werkenden die bezwaar hebben gemaakt tegen de uitslag, hebben minder vaak met de arbeidsdeskundige over begeleiding gesproken dan degenen die geen bezwaar hebben gemaakt (62 versus 76 procent).

*Met de helft zijn afspraken over begeleiding gemaakt*

Van degenen die op het moment van herbeoordeling niet werken, heeft 50 procent een vorm van begeleiding afgesproken met UWV (figuur 6.3). Degenen die bezwaar hebben gemaakt tegen de uitslag, krijgen minder vaak begeleiding dan degenen die geen bezwaar hebben gemaakt (42 versus 57 procent)<sup>25</sup>. In tabel 6.4 is weergegeven welke vormen van begeleiding het betreft. In de meeste gevallen wordt één vorm van begeleiding afgesproken, bij sommigen meer dan één vorm. Begeleiding door een re-integratiebedrijf is voor de niet werkenden de meest voorkomende begeleidingsvorm: 73 procent van de werkenden die begeleiding krijgen (wat neerkomt op 56 procent van alle niet werkenden). 24 Procent ontvangt de begeleiding van een arbeidsdeskundige of re-integratiecoach van UWV. Voor 22 procent van degenen waarmee begeleiding is afgesproken, wordt een individuele re-integratieovereenkomst gesloten (IRO). Daarnaast geeft 7 procent van hen aan dat iets anders is afgesproken rond begeleiding naar werk. Het betreft bijvoorbeeld scholing of cursus, verwijzing naar revalidatiecentrum of GGZ, naar CWI, een proefplaatsing en loopbaanbegeleiding. Sommigen geven aan dat de begeleidingsvorm nog onduidelijk is, vanwege bezwaar of langzame afhandeling. Een aantal personen geeft aan dat afgesproken is dat zij opnieuw contact met UWV opnemen over begeleiding, wanneer hieraan in een later stadium wel behoefte is.

*Welke niet werkenden ontvangen met name begeleiding?*

Met de volgende groepen niet werkenden (uitgaande van het tijdstip van herbeoordeling) zijn relatief vaak afspraken over begeleiding gemaakt naar aanleiding van de herbeoordeling:

- vrouwen (iets vaker dan mannen);
- degenen zonder financieel afhankelijke kinderen (klein verschil);
- degenen die voorheen volledig arbeidsongeschikt waren;
- degenen met een redelijk tot goede gezondheid;
- degenen met psychische problematiek en degenen zonder klachten.

Geen statistisch significant verschil is er:

- naar leeftijd;

---

<sup>25</sup>  $p = 0,06$



- naar kostwinnerschap;
- naar woonsituatie;
- naar opleidingsniveau;
- naar aantal jaren geleden dat men voor het laatst werkte;
- naar land van herkomst.

## **6.3 Aansluiting begeleiding bij eigen wensen en behoeften**

### **6.3.1 De werkenden**

*Driekwart heeft eigen begeleidingswensen goed naar voren kunnen brengen*  
UWV streeft ernaar in de begeleiding naar werk, zo veel mogelijk uit te gaan van de wensen en mogelijkheden van de betrokkenen (maatwerk). De werkenden die aangeven dat ze met de arbeidsdeskundige gesproken hebben over begeleiding bij terugkeer naar werk (dit geldt voor 48 procent, zie figuur 6.1), is daarom gevraagd of ze in dit gesprek de eigen wensen voldoende naar voren hebben kunnen brengen. Hierop antwoordt 76 procent dat dit het geval was (tabel 6.5). Voor zover men de eigen wensen naar voren kon brengen, is 64 procent van mening dat hiermee ook voldoende rekening is gehouden.

*De begeleiding sluit in 7 op de 10 gevallen goed of min of meer aan bij de behoeften*

In paragraaf 6.2.1 is aangegeven dat met 22 procent van de werkende herbeoordeelden een vorm van begeleiding is afgesproken (figuur 6.3). Bij 71 procent van de werkenden sluit deze begeleiding naar eigen zeggen 'goed' of 'min of meer' aan bij de behoeften. De overige 29 procent geeft aan dat de afgesproken begeleiding niet aansluit bij de behoeften.

**Tabel 6.5** Indicatoren voor maatwerk in de begeleiding, naar werkenden en niet werkenden (%)

	werkenden	niet werkenden	totaal
heeft eigen wensen goed naar voren kunnen brengen? *	<i>n</i> = 299	<i>n</i> = 756	<i>n</i> = 1.055
ja	76	65	68
nee	18	25	23
heeft geen eigen wensen	7	9	9
is rekening gehouden met de eigen wensen? **	<i>n</i> = 216	<i>n</i> = 473	<i>n</i> = 689
ja	64	55	58
nee	36	45	42
aansluiting begeleiding bij behoeften ***	<i>n</i> = 132	<i>n</i> = 515	<i>n</i> = 647
sluit goed aan	32	24	26
sluit min of meer aan	39	46	45
sluit niet aan	29	30	29

\* als percentage van degenen die over begeleiding gesproken hebben

\*\* als percentage van degenen die hun wensen naar voren hebben kunnen brengen

\*\*\* als percentage van degenen die begeleiding hebben afgesproken

### 6.3.2 De niet werkenden

#### *Tweederde heeft eigen begeleidingswensen goed naar voren kunnen brengen*

Van de niet werkenden heeft 70 procent met de arbeidsdeskundige gesproken over begeleiding bij terugkeer naar werk (figuur 6.1). Hen is gevraagd of ze in dit gesprek de eigen wensen voldoende naar voren hebben kunnen brengen. Hierop antwoordt 65 procent dat dit het geval was (tabel 6.5). Voor zover men de eigen wensen naar voren kon brengen, is 55 procent van mening dat hiermee ook voldoende rekening is gehouden.

#### *Begeleiding sluit in 7 op de 10 gevallen goed of min of meer aan bij de behoeften*

In paragraaf 6.2.2 is aangegeven dat met 50 procent van de niet werkende herbeoordeelden een vorm van begeleiding is afgesproken (figuur 6.3). Bij 70 procent van hen sluit deze begeleiding ofwel 'goed' (24 procent) ofwel 'min of meer' (46 procent) aan bij de behoeften. De overige 30 procent geeft aan dat de afgesproken begeleiding niet aansluit bij de behoeften. De niet werkenden zijn

wat minder tevreden over de aansluiting van de begeleiding bij de eigen behoeften dan de werkenden.

## 6.4 Behoeften aan begeleiding

### 6.4.1 De werkenden

*24 Procent van de werkenden zonder begeleidingsafspraken met UWV, geeft aan hieraan wèl behoefte te hebben*

Van de werkenden zegt 78 procent dat met UWV naar aanleiding van de herbeoordeling géén concrete afspraken gemaakt zijn over begeleiding. Degenen die aangeven dat ze van UWV *geen* begeleiding zullen ontvangen, is gevraagd of ze hier wel behoefte aan hebben. Op deze vraag antwoordt 24 procent van de werkenden dat dit het geval is. De overige 74 procent geeft aan geen behoefte aan begeleiding door UWV te hebben (tabel 6.6).

**Tabel 6.6** Achtergronden bij het wel/niet behoefte hebben aan begeleiding, bij degenen die hierover met UWV geen afspraken hebben gemaakt bij de herbeoordeling, werkenden en niet werkenden (%)

	werkenden	niet werkenden	totaal
krijgt begeleiding n.a.v. herbo	n = 630	n = 1.081	n = 1.711
ja	22	50	40
nee	78	50	60
indien geen begeleiding: heeft men hieraan wel behoefte?	n = 474	n = 509	n = 953
ja	24	44	34
nee	76	56	66

	werkenden	niet werkenden	totaal
indien <b>geen</b> begeleiding, en <b>wel</b> behoefte hieraan, reden waarom men deze niet krijgt <sup>26</sup> :	<i>n</i> = 118	<i>n</i> = 212	<i>n</i> = 330
komt niet in aanmerking volgens UWV	13	8	9
aangeboden begeleiding sloot niet bij behoeften aan	4	10	8
met UWV is niet over begeleiding gesproken	56	43	47
andere redenen	28	39	35
indien <b>geen</b> begeleiding, en ook <b>geen</b> behoefte hieraan, reden waarom men geen behoefte heeft:	<i>n</i> = 338	<i>n</i> = 272	<i>n</i> = 610
werkt al	66	10	41
zit/zat al in traject	13	23	18
kan niet werken	5	41	21
wil niet werken	1	2	1
wil zonder begeleiding zoeken	5	12	8
krijgt via andere instantie begeleiding	1	3	2
andere redenen	9	9	9

*Redenen waarom men geen begeleiding krijgt, terwijl er wel behoefte aan is*

De werkenden die *wel* behoefte aan begeleiding hebben (maar het niet ontvangen) is gevraagd waarom ze geen begeleiding gekregen hebben. De uitkomsten hiervan zijn te vinden in tabel 6.6. Van de werkenden geeft 56 procent als reden voor het niet ontvangen van begeleiding dat met UWV niet over begeleiding gesproken is. 13 Procent geeft als reden dat ze hiervoor volgens UWV niet in aanmerking komen en 4 procent dat ze geen behoefte hebben aan de begeleidingsvorm zoals UWV die aanbood. In totaal geeft 18 procent van de werkenden aan dat er 'andere redenen' zijn waarom de behoeften aan begeleiding niet vervuld zijn. De meest voorkomende *andere redenen*<sup>27</sup> zijn, dat men al begeleiding ontvangt, men nog in bezwaar is, men niet weet waarom men geen begeleiding krijgt, dat UWV geen bericht hierover afgeeft, men nog wacht op bericht over de re-integratie of dat de gezondheid te slecht is. Daarnaast blijkt uit enkele toelichtingen dat men feitelijk geen behoefte aan begeleiding heeft.

<sup>26</sup> Door afronding van de percentages tot hele getallen, komt het voor dat de som niet precies 100 is, maar 99 of 101.

<sup>27</sup> De percentages betreffen de werkenden en de niet werkenden gezamenlijk.

*Redenen waarom werkenden geen begeleiding van UWV willen*

De werkenden die *geen* begeleiding krijgen, maar hieraan ook geen behoefte zeggen te hebben, is gevraagd *waarom* ze hieraan geen behoefte hebben. Hierop geeft 66 procent als reden dat men al werk heeft. De tweede reden is dat men al in een traject zit of via een andere instantie begeleiding krijgt (14 procent). Vijf procent geeft als reden dat men zonder begeleiding werk wil zoeken, en 10 procent werkt inmiddels (tabel 6.6). De overige 10 procent geeft diverse andere redenen op.

*Bij 17 procent werkenden wordt niet voorzien in behoeften aan begeleiding*

Een belangrijke vraag is hoeveel werkenden nu al met al wel behoefte aan begeleiding door UWV hebben, maar deze niet krijgen. Om hier zicht op te krijgen zijn de verschillende variabelen uit tabel 6.6 samengevoegd tot één variabele, met de totale groep niet werkenden als basis. Verwante categorieën zijn daarbij samengevoegd, waarbij ook rekening is gehouden met de toelichtingen op de 'andersvragen'. Uit tabel 6.7 valt het volgende op te maken voor de werkenden:

- 32 procent krijgt begeleiding naar aanleiding van de herbeoordeling, of heeft dan al begeleiding lopen;
- 50 procent krijgt geen begeleiding, en heeft hieraan ook geen behoefte;
- 17 procent krijgt geen begeleiding, maar heeft hieraan wel behoefte.

**Tabel 6.7** Stand van zaken wat betreft het al dan niet ontvangen van begeleiding naar werk(uitbreiding) na vier maanden, werkenden en niet werkenden (%)

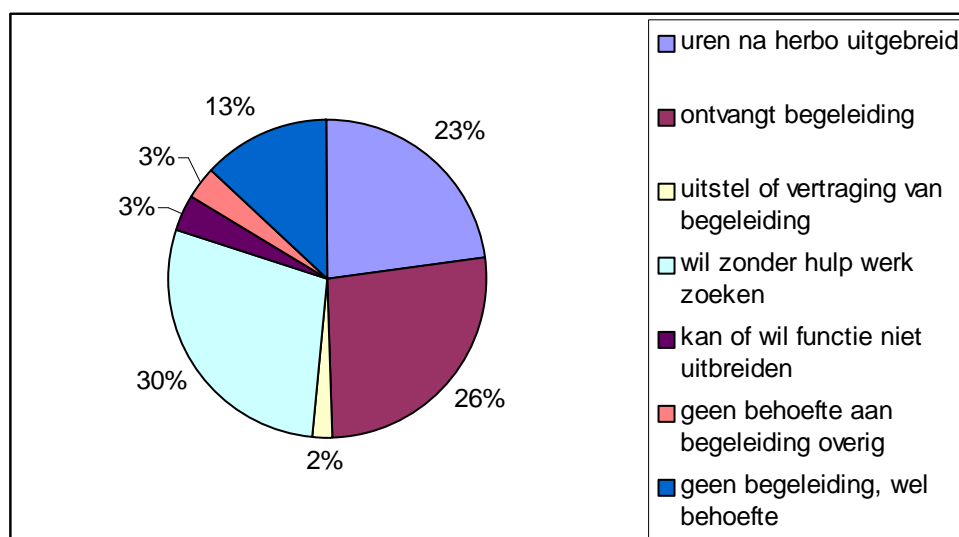
	werkenden	niet werkenden	totaal
<i>krijgt via UWV begeleiding n.a.v. herbo</i>	22	50	40
<i>heeft geen behoefte aan begeleiding</i>	60	35	43
heeft al andere vormen van begeleiding lopen	10	9	9
begeleidingsafspraken met UWV zijn uitgesteld (met name vanwege bezwaar) of vertraagd	3	6	4
werkt of wil zonder hulp werk vinden	38	5	17
kan of wil niet werken of uitbreiden	4	12	9
heeft geen behoefte aan begeleiding, redenen hiervoor zijn onduidelijk	5	3	4

	werkenden	niet werkenden	totaal
<i>heeft wel behoefte aan begeleiding</i>	17	15	16
heeft wel behoefte aan begeleiding, maar geen gesprek hierover gehad of geen overeenstemming bereikt met UWV	15	13	14
heeft wel behoefte aan begeleiding, maar reden waarom men het niet krijgt zijn onduidelijk	2	2	2
totaal	100	100	100

### *Verdiscontering van gerealiseerde urenuitbreidingen*

In bovenstaande presentatie van de stand van zaken wat begeleiding betreft, is geen rekening gehouden met het feit dat 24 procent van de niet werkenden na de herbeoordeling het aantal uren heeft uitgebreid. Urenuitbreiding hoeft niet te betekenen dat men geen behoefte aan begeleiding meer heeft. De urenuitbreiding kan immers onvoldoende zijn om de lagere WAO-uitkering te compenseren. Onder dit voorbehoud wordt in figuur 6.8 de stand van zaken weergegeven met betrekking tot begeleiding van de werkenden, waarbij degenen die vier maanden na de herbeoordeling het aantal werkuren heeft uitgebreid een aparte categorie vormen.

**Figuur 6.8** Stand van zaken wat betreft urenuitbreiding en begeleiding na vier maanden, als percentage van degenen die tijdens de herbeoordeling werken



## 6.4.2 De niet werkenden

### *44 Procent van degenen zonder begeleidingsafspraken met UWV, heeft hieraan wèl behoefte*

Van de niet werkenden geeft 50 procent aan dat met UWV naar aanleiding van de herbeoordeling géén concrete afspraken gemaakt zijn over begeleiding. Deze groep is gevraagd of ze hier wèl behoefte aan hebben. Hierop antwoordt 44 procent van de niet werkenden dat dit het geval is. De overige 56 procent geeft aan ook geen behoefte aan begeleiding door UWV te hebben (tabel 6.6).

### *Redenen waarom men geen begeleiding krijgt, terwijl er wel behoefte aan is*

De niet werkenden die *wel* behoefte aan begeleiding hebben is gevraagd waarom ze die niet gekregen hebben. De uitkomsten hiervan zijn te vinden in tabel 6.6.

43 Procent geeft als reden dat met UWV niet over begeleiding gesproken is. Van de niet werkenden geeft 8 procent als reden volgens UWV niet voor begeleiding in aanmerking te komen, en 10 procent geeft als reden geen behoefte te hebben aan de begeleidingsvorm zoals UWV die aanbood. Bij in totaal 39 procent van de niet werkenden spelen 'andere redenen' waarom de behoeften aan begeleiding niet vervuld zijn (tabel 6.6). De meest voorkomende *andere* redenen<sup>28</sup> zijn, dat men al begeleiding ontvangt, men nog in bezwaar is, men weet niet waarom men geen begeleiding krijgt, omdat UWV geen bericht hierover afgeeft, men nog wacht op bericht over de re-integratie of dat de gezondheid te slecht is. Daarnaast blijkt uit enkele toelichtingen dat men feitelijk geen behoefte aan begeleiding heeft.

### *Redenen waarom niet werkenden geen begeleiding van UWV willen*

Van de niet werkenden die geen behoefte aan begeleiding hebben, geeft 42 procent hiervoor als reden dat men vanwege de gezondheid niet kan werken. De tweede reden is dat men al in een traject zit of via een andere instantie begeleiding krijgt (26 procent). Daarnaast geeft 12 als reden dat men zonder begeleiding werk wil zoeken en 2 procent wil niet werken (tabel 6.6). 9 Procent geeft aan dat er andere redenen spelen. Uit de open antwoorden (in totaal gaat het om 53 personen)<sup>29</sup> blijken de vier belangrijkste 'andere redenen' als volgt:

- gebrek aan vertrouwen in UWV en/of re-integratiebedrijven;
- begeleiding is al via de werkgever geregeld;
- men wacht het bezwaar af;
- men kan het op dit moment niet aan, heeft de belasting van de herbeoordeling nog niet verwerkt.

<sup>28</sup> De percentages betreffen de werkenden en de niet werkenden gezamenlijk.

<sup>29</sup> Het betreft werkenden en niet werkenden gezamenlijk

*Bij 15 procent wordt niet voorzien in behoeften aan begeleiding*

Om zicht te krijgen op het aandeel niet werkenden dat al met al wel behoefte aan begeleiding heeft, maar deze niet krijgt, zijn de verschillende variabelen uit tabel 6.6 samengevoegd tot één variabele, met de totale groep niet werkenden als basis. Verwante categorieën zijn daarbij samengevoegd, waarbij ook rekening is gehouden met de toelichtingen op de 'anders-vragen'. Uit tabel 6.7 valt het volgende op te maken voor de werkenden:

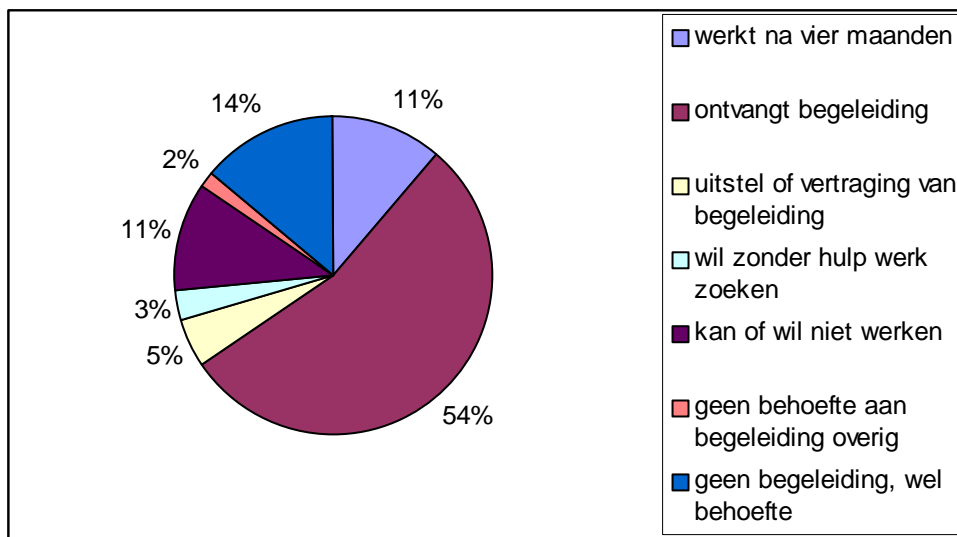
- 59 procent krijgt begeleiding naar aanleiding van de herbeoordeling, of heeft al begeleiding lopen;
- 26 procent krijgt geen begeleiding, en heeft hieraan ook geen behoefte;
- 15 procent krijgt geen begeleiding, maar heeft hieraan wel behoefte.

*Verdiscontering van werkhervatting*

In bovenstaande presentatie van de stand van zaken wat begeleiding betreft, is geen rekening gehouden met het feit dat 11 procent van de niet werkenden inmiddels het werk hervat heeft. Werkhervatting hoeft niet te betekenen dat men geen behoefte aan begeleiding meer heeft. De werkhervatting kan immers tijdelijk zijn (bijvoorbeeld uitzendwerk of een kort contract) of een baan betreffen waarmee men de theoretische verdien capaciteit niet realiseert. Onder dit voorbehoud wordt in figuur 6.9 de stand van zaken weergegeven met betrekking tot begeleiding van de niet werkenden, waarbij degenen die vier maanden na de herbeoordeling weer aan het werk zijn een aparte categorie vormen.



**Figuur 6.9** Stand van zaken wat betreft werkhervatting en begeleiding na vier maanden, als percentage van degenen die tijdens de herbeoordeling niet werken





## 7 INKOMENSPOSITIE EN UITKERING

### *Uitkeringen na wegvallen van de WAO*

Na ontvangst van de uitslag van de herbeoordeling loopt de WAO-uitkering nog twee maanden door. Degenen die vanuit hun arbeidsverleden WW-rechten hebben opgebouwd, kunnen voor de daaropvolgende periode een (aanvullende) WW-uitkering aanvragen. De duur van deze WW-uitkering hangt af van het arbeidsverleden. Het aantal uren waarvoor WW aangevraagd kan worden, is aan een minimum gebonden. Heeft men bijvoorbeeld een grote aanstelling, dan kan men geen WW aanvragen als dit voor minder dan 5 uur is. Bij een kleine daling van het arbeidsongeschiktheidspercentage, zullen er dus niet altijd WW-rechten zijn. Degenen die geen WW-rechten (of korter dan een half jaar) hebben of hun WW-rechten al eerder benut hebben<sup>30</sup>, kunnen een beroep doen op de Tijdelijke Regeling Inkomensgevolgen herbeoordeelde arbeidsongeschikten (TRI). Dit is een speciale overgangsregeling voor herbeoordeelde arbeidsongeschikten. Tot maximaal zes maanden na de daadwerkelijke verlaging van de arbeidsongeschiktheidsuitkering wordt het inkomen aangevuld tot wat het was voor de verlaging. Zo heeft men langer de tijd om werk of werkuitbreiding te vinden zonder dat het inkomen erop achteruit gaat. Om voor een WW-uitkering in aanmerking te komen, moet men zich aanmelden bij het CWI. Men heeft dan de plicht om al het mogelijke te doen om werk te vinden. Dit betekent onder andere dat men actief moet solliciteren. Ook kan dit betekenen dat men een re-integratietraject moet gaan volgen. De eisen om voor een TRI-uitkering in aanmerking te komen zijn minder stringent.

### *De eerste acht maanden wordt weinig inkomensachteruitgang verwacht*

Mits men zich beschikbaar stelt voor de arbeidsmarkt, zouden dus op zijn vroegst na acht maanden de eerste inkomenseffecten zichtbaar moeten zijn. In het vorige hoofdstuk is al aangegeven dat 90 procent van de niet werkenden zich heeft aangemeld bij het CWI. Dit impliceert dat een grote meerderheid zich beschikbaar stelt voor de arbeidsmarkt en aanspraak wil maken op WW. Op basis hiervan kan verwacht worden dat het grootste deel van onderzochte herbeoordeelden na vier maanden géén inkomensachteruitgang ervaart.

---

<sup>30</sup> Dit kan bijvoorbeeld het geval zijn wanneer het arbeidsongeschiktheidspercentage ook bij een eerdere herbeoordeling is herzien.

## 7.1 Inkomen en inkomensverandering vier maanden na ontvangst beschikking

*De helft van de herbeoordeelden heeft een netto inkomen onder de 700 euro*

In tabel 7.1 is het netto persoonlijk inkomen van de herbeoordeelden weergegeven. Het betreft het moment van invullen van de vragenlijst, wat bij de meesten in september 2005 was, en bij de overigen in oktober 2005. Het inkomen van de niet werkenden is over de hele linie lager dan dat van de werkenden. Van de werkenden heeft 25 procent een netto persoonlijk inkomen van minder dan 700 euro in september of oktober 2005, van de niet werkenden is dit 67 procent. Wanneer uitgegaan wordt van het totale netto huishoudinkomen geldt voor 11 procent van alle herbeoordeelden dat dit onder de 500 euro ligt, voor in totaal 23 procent ligt dit onder de 700 euro.

**Tabel 7.1** Netto persoonlijk inkomen en inkomensverandering 4 maanden na de herbeoordeling, naar hoofdgroep (%)

	werkt		werkt niet		totaal
	vol. ag	ged. ag	vol. ag	ged. ag	
<i>persoonlijk inkomen op t1</i>					
minder dan 500 euro	12	6	39	32	27
500 tot 700 euro	17	12	30	29	24
700 tot 900 euro	16	14	16	18	16
900 tot 1.100 euro	18	17	8	10	12
1.100 tot 1.300 euro	16	24	4	5	10
1.300 tot 1.500 euro	10	18	2	3	6
1.500 tot 1.700 euro	6	5	1	1	2
1.700 tot 1.900 euro	3	2	0	0	1
1.900 of meer euro	3	3	1	1	2
<i>verandering in persoonlijk inkomen sinds herbo</i>					
duidelijk verslechterd	43	41	57	63	53
iets verslechterd	24	33	21	24	23
hetzelfde gebleven	26	21	17	9	18
verbeterd	8	5	5	4	5

*Ruim de helft ervaart na vier maanden een duidelijke inkomensverslechtering*

Ruim de helft van de herbeoordeelden (53 procent) geeft aan dat het persoonlijke inkomen duidelijk verslechterd is in de maand van de enquête (tabel 7.1). Dit is vaker het geval bij de niet werkenden dan bij de werkenden (59 versus 42 procent). Bij 23 procent is het inkomen *iets* verslechterd, 18 procent geeft aan dat

het gelijk is gebleven en 5 procent dat het verbeterd is. Voor het huishoudinkomen geldt nagenoeg hetzelfde: 49 procent geeft aan dat het inkomen van het huishouden duidelijk verslechterd is.

Het aandeel onderzochte herbeoordeelden dat een inkomensachteruitgang ervaart is veel hoger dan verwacht. Men kan immers het verlies van uitkering de eerste zes maanden aanvullen via ofwel een WW- ofwel een TRI- uitkering. In de eerste meting is de deelnemers niet gevraagd hoe het komt dat het inkomen achteruit is gegaan. Om toch enig inzicht te krijgen in de achtergronden van de na vier maanden ervaren inkomensachteruitgang, zijn degenen met en zonder sterke inkomensachteruitgang onderling vergeleken op een aantal achtergrondkenmerken. De uitkomsten ervan zijn weergegeven in tabel 7.2. Uit de tabel is op te maken dat degenen met een sterke inkomensdaling relatief vaak de gezondheid als slecht ervaren, bezwaar maken, geen werk hebben en een netto inkomen van minder dan 500 euro hebben. Met name op laatste kenmerken kenmerk is het verschil groot.

**Tabel 7.2** Verschillen tussen degenen met en zonder sterke inkomensachteruitgang na 4 maanden (% van alle herbeoordeelden)

	sterke achter- uitgang n = 878	geen sterke achteruitgang n = 796	totaal n = 1.674
aandeel vrouwen#	63	66	64
aandeel kostwinners* <sup>31</sup>	40	45	42
aandeel samenwonenden	66	69	68
aandeel met fin. afh. kinderen*	62	58	60
aandeel met werkende partner	55	53	54
aandeel laag opgeleiden	61	55	58
aandeel allochtonen* <sup>32</sup>	16	11	14
aandeel met slechte gezondheid*	77	57	67
aandeel zonder klachten*	18	8	13
aandeel met combi-diagnoses	21	19	20
aandeel voor herbo ged. ao*	45	51	48
aandeel volledig arbeidsgeschikten	68	70	69
aandeel dat bezwaar maakt*	55	26	35
aandeel dat werkt op t1*	32	54	42
aandeel met WW of TRI	54	53	54
aandeel met een persoonlijk inkomen < 500 euro*	42	12	27
gem. leeftijd (jaren)	38	38	38

\*  $p < 0,05$ ; #  $0,05 < p < 0,10$

#### *Verslechtering relatief vaak in de laagste inkomensklassen*

In tabel 7.3 wordt de relatie tussen hoogte van het netto persoonlijk inkomen en de ervaren inkomensachteruitgang in meer detail weergegeven. Duidelijk is zichtbaar dat in de laagste inkomensgroep (minder dan 500 euro netto) de achteruitgang door een grote meerderheid als sterk wordt ervaren, namelijk door 79 procent. Dit percentage neemt af naarmate het inkomen hoger wordt. In de inkomensgroepen vanaf 1.300 euro ervaart nog maar 24 procent een inkomensverslechtering. Eén van de mogelijke verklaringen voor de bij vier maanden ervaren inkomensverslechtering, zou dus kunnen zijn dat het om een absoluut gezien klein verschil gaat, wat als groot wordt ervaren omdat het inkomen al zo laag is.

<sup>31</sup> Samenvoeging van: alleenwonenden, hoofdkostwinners en gedeelde kostwinners.

<sup>32</sup> Land van herkomst: Turkije, Marokko, Suriname of Antillen versus Nederland of ander buitenland.

**Tabel 7.3** Mate waarin inkomensverslechtering wordt ervaren na 4 maanden, naar netto persoonlijk maandinkomen (rij %, alle herbeoordeelden)

	sterke achteruitgang n = 878	geen sterke achteruitgang n = 796	totaal n = 1.674
minder dan 500 euro	79	21	100
500 tot 700 euro	54	46	100
700 tot 900 euro	41	59	100
900 tot 1.100 euro	42	58	100
1.100 tot 1.300 euro	29	71	100
1.300 of meer euro	24	76	100
totaal	52	48	100

\*  $p < 0,05$ ; #  $0,05 < p < 0,10$

*Verslechtering mogelijk deels veroorzaakt door wachten op WW of TRI*

Van degenen die zich hebben aangemeld bij het CWI (dit is 90 procent van alle op t1 niet werkenden), geeft 70 procent aan dat ze een WW-uitkering of een TRI-uitkering ontvangen. In hoeverre de andere 30 procent nog wacht op een WW- of TRI-uitkering is niet te zeggen, maar aannemelijk is dat dit bij ten minste een deel van hen het geval is. Hiervoor hebben wij verschillende signalen:

- als reactie op de vraag naar de uitkeringen die men op dit moment ontvangt, hebben relatief veel mensen het 'anders, namelijk....' antwoord gebruikt om aan te geven dat men wacht op de beslissing over of de uitbetaling van de WW-uitkering. Het betreft 30 personen;
- op het einde van de enquête was ruimte om 'andere zaken naar aanleiding van de enquête naar voren te brengen'. Een kleine 100 mensen verwijzen bij deze vraag naar de slechte aansluiting tussen WAO/UWV aan de ene kant en WW/CWI aan de andere kant. Ook werd aangegeven dat de WAO-uitkering vooruit betaald wordt, terwijl de TRI uitkering achteraf betaald wordt, waardoor er tijdelijk een gat valt. Enkele respondenten zeggen begrepen te hebben dat de WW-uitkering pas drie weken voor het beëindigen van de WAO-uitkering mag worden aangevraagd (terwijl men dit al twee maanden van te voren weet), terwijl het CWI vervolgens veel langer dan drie weken de tijd nodig heeft om tot een beslissing te komen. Een andere respondent geeft aan dat ze vanwege het lopende bezwaar aan de ene kant en het feit dat ze te ziek was om werk te zoeken aan de andere kant, noch van CWI noch van UWV een uitkering ontving (ze verwezen naar elkaar).

Naar aanleiding van deze signalen is een variabele geconstrueerd die het al dan niet bij het CWI ingeschreven zijn, een WW-uitkering hebben en werken combineert. In tabel 7.4 is de samenhang ervan met de inkomensverandering weergegeven. Duidelijk wordt dat de groep die wel ingeschreven staat bij CWI, maar (nog) geen WW of TRI ontvangt (dit geldt voor 15 procent van de onderzoeksd deelnemers), relatief vaak een inkomensachteruitgang rapporteert.

**Tabel 7.4** Mate waarin inkomensverslechtering wordt ervaren na 4 maanden, naar werk/uitkeringssituatie (% van alle herbeoordeelden)

	sterke achter- uitgang n = 878	geen sterke ach- teruitgang n = 796	totaal n = 1.674
<i>werk/uitkeringssituatie op t1*</i>			
werkt en ontvangt WW of TRI	35	65	100
werkt en ontvang geen WW TRI	53	48	100
werkt niet, ingeschreven bij CWI en ontvangt WW of TRI	52	48	100
werkt niet, ingeschreven bij CWI, maar geen WW of TRI	83	17	100
alle overigen, inclusief missings	66	34	100
totaal	52	48	100

\*  $p < 0,05$ ; #  $0,05 < p < 0,10$

#### *Multivariate analyse*

Vanwege de onderlinge samenhang tussen sommige achtergrondkenmerken, is een multivariate analyse uitgevoerd. Daarbij zijn in totaal 13 onafhankelijke variabelen ingevoerd: leeftijd, geslacht, (werkende) partner, kinderen hebben, land van herkomst, opleidingsniveau, ervaren gezondheid, aard van de klachten, arbeidsongeschiktheid voor en na de herbeoordeling, bezwaar maken, de werk/uitkeringssituatie na vier maanden en het netto persoonlijk inkomen.

Van deze 13 variabelen blijken er vijf na correctie voor onderlinge samenhang in verband te staan met een inkomensverslechtering. De inkomensachteruitgang is relatief sterk voor mannen, voorheen gedeeltelijk arbeidsongeschikten, degenen die nu gedeeltelijk arbeidsgeschikt zijn, degenen die de gezondheid als slecht of wisselend ervaren en degenen die bezwaar maken. Maar vooral op de kenmerken netto persoonlijk inkomen en uitkeringssituatie zijn de contrasten groot. Vergelijken met degenen die een inkomen hebben van 1.300 euro of meer, zijn degenen die minder dan 500 euro krijgen er 13x zo vaak op achteruit gegaan, degenen die tussen de 500 en 700 euro verdienen 3,8 keer zo vaak. Ten opzichte van de



werkenden zonder uitkering, zijn degenen die een WW- of TRI-uitkering ontvangen er 1,7 keer zo vaak op achter uitgegaan. Degenen die wel ingeschreven zijn bij het CWI maar geen WW of TRI ontvangen, zijn er 3,4 keer zo vaak op achteruit gegaan<sup>33</sup>.

*Wat is al met al de achtergrond van de ervaren inkomensverslechtering?*

De meest voor de hand liggende verklaring voor een inkomensverslechtering na vier maanden, zou zijn dat men zich op grote schaal niet beschikbaar stelt voor de arbeidsmarkt. Bijvoorbeeld vanwege een lopende bezwaarprocedure, omdat men niet wil of omdat men zichzelf niet in staat acht te werken. In dat geval kan men immers geen aanspraak op WW maken. Dit onderzoek geeft echter geen indicaties dat dit op grote schaal het geval is. Hoewel velen bezwaar maken en velen aangeven vanwege de gezondheid niet te kunnen werken, heeft slechts 10 procent van de niet werkenden zich *niet* bij het CWI aangemeld (zie hoofdstuk 6). En aanmelding bij het CWI suggereert dan men zich beschikbaar stelt voor de arbeidsmarkt.

Deze eerste meting kan helaas weinig zicht bieden op de precieze redenen voor deze inkomensverslechtering: hier is niet op doorgevraagd. Wel kan geconstateerd worden dat degenen die een duidelijke inkomensverslechtering rapporteren, relatief vaak een (zeer) laag persoonlijk inkomen hebben. Verder blijkt dat deze groep relatief vaak bij het CWI staat ingeschreven zonder dat ze werk hebben en zonder dat ze een WW- of TRI-uitkering ontvangen. Uit reacties van respondenten maken we op dat de WW en TRI niet naadloos aansluiten op de WAO, waardoor sommigen na vier maanden nog wachten op de beslissing en een uitkeringsloze periode moet overbruggen. Andere mogelijke verklaringen zouden kunnen zijn:

- de WW-uitkering valt (netto) lager uit dan de WAO-uitkering;
- men kiest er bewust voor geen WW of TRI aan te vragen;
- men weet niet dat de TRI bestaat (de TRI is immers een nieuwe regeling);
- men heeft wel werk(uitbreiding), maar dit compenseert het WAO-verlies niet volledig;
- de betaalperioden en de betaalmomenten van WW en TRI verschillen van die van WAO.

---

<sup>33</sup> Het betreft hier Odds ratio's, met de categorie 'werkenden zonder TRI of WW' als referentiecategorie.

*Nader onderzoek nodig naar de achtergronden*

Nader onderzoek is nodig naar de precieze achtergronden van de bij vier maanden ervaren inkomensachteruitgang. In de meting van januari 2006 wordt hier nader op ingegaan.

## 7.2 Ontvangen uitkeringen na vier maanden

*Veertig procent ontvangt na (gemiddeld) vier maanden een WW-uitkering*

In tabel 7.5 is weergegeven welke uitkeringen de herbeoordeelden ontvangen, vier maanden na de uitslag van de herbeoordeling (t1). Op deze vraag waren uiteraard meerdere antwoorden mogelijk. Van de herbeoordeelden geeft 30 procent aan op dat moment geen enkele uitkering te ontvangen. Dit is uiteraard het vaakst het geval bij de werkende volledig arbeidsgeschikten en het minst vaak bij de niet werkende gedeeltelijk arbeidsgeschikten. Zeven procent ontvangt een TRI-uitkering. Vier procent van de respondenten geeft bij 'anders, namelijk....' aan nog een andere uitkering te ontvangen dan de zes in de vragenlijst gespecificeerde. In totaal gaat het om 79 respondenten. De twee meest voorkomende andere uitkeringen zijn een WAO-gat verzekering (bijna de helft) en een Ziekte-wetuitkering (bijna een derde). Daarnaast worden door enkele respondenten genoemd: IP-uitkering, herplaatsingtoelage, aanvullende uitkering van de werkgever en WAZO-uitkering.

**Tabel 7.5** Ontvangen uitkeringen 4 maanden na de herbeoordeling (t1), naar hoofdgroep (%)

	werkt		werkt niet		totaal
	vol. ag	ged. ag	vol. ag	ged. ag	
geen enkele uitkering	64	12	25	7	30
WAO	5	83	3	85	29
WW	18	12	56	50	40
bijstand	0	0	4	1	2
TRI	9	5	8	4	7
VUT, lijfrente of pensioen	0	1	0	2	1
alimentatie	1	1	2	2	2
andere uitkering	1	10	3	7	4

### 7.3 Financiële noodzaak van urenuitbreiding en werkhervatting

*Voor zestig procent werkenden is urenuitbreiding financieel noodzakelijk*

Zestig procent van de werkenden geeft aan dat urenuitbreiding financieel noodzakelijk voor hen is. De financiële noodzaak is relatief vaak aanwezig bij de volgende groepen:

- kostwinners (iets vaker);
- alleenwonenden (al dan niet met kinderen);
- lager opgeleiden;
- volledig arbeidsgeschikten;
- degenen met een slechte gezondheid;
- degenen met een combinatie van gezondheidsklachten.

Er is geen verschil in financiële noodzaak van urenuitbreiding:

- tussen mannen en vrouwen;
- naar leeftijd;
- naar financieel afhankelijke kinderen;
- tussen degenen met of zonder (werkende) partner;
- tussen allochtonen of autochtonen.

*Werken is voor 86 procent herbeoordeelden financieel noodzakelijk*

Aan alle niet werkenden is gevraagd of werken voor hen financieel noodzakelijk is, nu de uitkering beëindigd of verlaagd is. Een grote meerderheid (86 procent) geeft aan dat dit het geval is



## 8 BELEVING VAN DE HERBEOORDELING

### *Deze meting van de beleving vormt geen officiële klanttevredenheidmeting*

In deze eerste meting (t1) is een aantal vragen gesteld over de beleving van de herbeoordeling. Deze vragen zijn uitdrukkelijk niet bedoeld als een officiële tevredenheidmeting. Hiervoor voert UWV al periodiek klanttevredenheidonderzoeken uit. Zo heeft UWV in de periode april/mei 2005 een tevredenheidonderzoek uitgevoerd onder 420 WAO-ers, die volgens het aangepast schattingsbesluit herbeoordeeld zijn. Het betreft zowel WAO-ers waarvan de uitkering is verlaagd of beëindigd als WAO-ers waarvan de uitkering gelijk is gebleven of verhoogd<sup>34</sup>. In het klanttevredenheidonderzoek van UWV is de herbeoordeelden gevraagd een oordeel te geven over verschillende aspecten van de herbeoordeling: de oproep, de beoordeling door de verzekeringsarts, de eventuele tweede beoordeling, de oproep voor en het gesprek met de arbeidsdeskundige, de mening over het nieuwe arbeidsongeschiktheidspercentage en de mening over het werk dat men geacht wordt te kunnen doen. Op elk van deze aspecten wordt uitgebreid ingegaan. Ten slotte is gevraagd een rapportcijfer te geven voor de tevredenheid met de afgelopen herbeoordeling. Het gemiddelde rapportcijfer dat de WAO-ers in het klanttevredenheidonderzoek van UWV geven voor 'de tevredenheid met de herbeoordeling in zijn algemeen', is een 6,2.

### *Doel van belevingsvragen in het huidige onderzoek*

Er zijn twee redenen om ook in dit onderzoek aandacht te besteden aan de beleving van de herbeoordeling. De eerste reden is het bevorderen van de deelnamebereidheid. Door vragen over de beleving op te nemen kunnen de respondenten hun emoties over de herbeoordeling kwijt, wat naar verwachting de bereidheid vergroot om de - in hun ogen mogelijk minder relevante - andere vragen ook in te vullen. Een tweede reden is dat we de beleving in verband willen kunnen brengen met andere in dit onderzoek gemeten kenmerken.

### *Aard van de belevingsvragen*

In dit onderzoek is een aantal vragen gesteld over spanningen vóór de herbeoordeling en de gesprekken met de verzekeringsarts en de arbeidsdeskundige. De uitkomsten daarvan zijn weergegeven in tabel 8.1. Ook is gevraagd een aantal onderdelen van de herbeoordeling een rapportcijfer toe te kennen (figuur 8.2). Bij de interpretatie van de uitkomsten moet bedacht worden dat de cijfers betrek-

---

<sup>34</sup> UWV (2005) Herbeoordeling uitkeringsgerechtigden UWV. Rapport cliëntenonderzoek. Amsterdam: UWV.

king hebben op herbeoordeelden waarvan de uitkering *verlaagd of beëindigd* is. Bij deze groep is de beleving negatiever dan gemiddeld.

*Niet-werkenden zenuwachtiger over herbeoordeling dan werkenden*

Van de herbeoordeelden was 29 procent van erg zenuwachtig voor de herbeoordeling en 33 procent een beetje. De overige 38 procent was niet zenuwachtig (tabel 8.1). Een kwart heeft vaak wakker gelegen van te voren, een kwart soms. De helft heeft er niet wakker van gelegen. De niet werkenden hebben meer last gehad van zenuwen of slapeloosheid dan de werkenden.

*Drie op de 10 herbeoordeelden nemen iemand mee naar het gesprek met de arts*  
Circa 30 procent heeft iemand meegenomen naar het herbeoordelingsgesprek met de arts, de niet werkenden vaker dan de werkenden. Ruim de helft (54 procent) is van mening dat de arts goed naar hen geluisterd heeft, de werkenden vaker dan de niet werkenden. Over het luisteren van de arbeidsdeskundige zijn meer herbeoordeelden positief, namelijk tweederde. En ook hier zijn de werkenden positiever dan de niet werkenden.

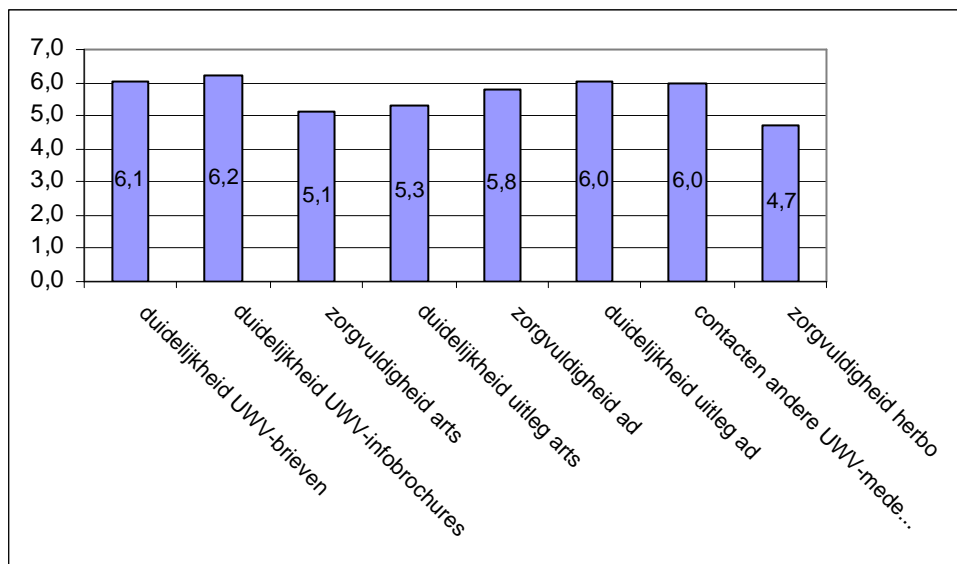
**Tabel 8.1** Enkele belevingsaspecten van de herbeoordelingsgesprekken en de daaraan voorafgaande periode (%)

	werkt		werkt niet		totaal
	vol. ag	ged. ag	vol. ag	vol. ag	ged. ag
<i>Was u zenuwachtig voorafgaand aan de herbeoordeling?</i>					
ja, erg	16	18	36	38	29
ja, een beetje	34	38	30	34	33
nee	50	45	35	28	38
<i>Heeft u wakker gelegen voorafgaand aan de herbeoordeling?</i>					
ja, vaak	14	13	33	35	26
ja, soms	24	26	24	26	25
nee	63	61	44	39	49
heeft iemand meegenomen naar gesprek met arts					
	23	27	34	36	31
vindt dat arts goed geluisterd heeft					
	64	72	46	49	54
vindt dat arbeidsdeskundige goed geluisterd heeft					
	73	77	61	61	66

### Rapportcijfers voor diverse onderdelen herbeoordeling

In figuur 8.2 zijn de gemiddelde rapportcijfers weergegeven voor acht verschillende aspecten van de herbeoordeling. Het beste scoort de schriftelijke informatievoorziening door UWV, in de vorm van brieven en informatiebrochures, met een 6,1 en 6,2. Het slechtste scoort de verzekeringsarts, met een 5,1 voor zorgvuldigheid en een 5,3 voor duidelijkheid. De arbeidsdeskundige scoort met een 5,8 en 6,0 wat beter op deze aspecten. De contacten met andere UWV-medewerkers (bijvoorbeeld bij de receptie of de telefonistes) krijgen gemiddeld een 6,0. Opvallend is dat 'de zorgvuldigheid waarmee de herbeoordeling is uitgevoerd (van oproep tot uitslag)' met gemiddeld een 4,7 slechter scoort dan de alle andere aspecten. Uit factoranalyse blijkt dat het toegekende eindcijfer over de zorgvuldigheid van de herbeoordeling als geheel vooral afhangt van het oordeel over de zorgvuldigheid en duidelijkheid van de arts en de arbeidsdeskundige. Het oordeel over de schriftelijke informatie en de contacten met andere medewerkers zijn minder bepalend voor het eindcijfer. Hiermee is het eindcijfer echter nog niet verklaard: het is immers lager dan alle andere cijfers. Dit wijst erop dat de in de enquête bevroegde afzonderlijke aspecten niet geheel representatief zijn voor de beleving van de procedure als geheel. Welke andere factoren medebepalend hiervoor zijn, kunnen we uit dit onderzoek niet opmaken.

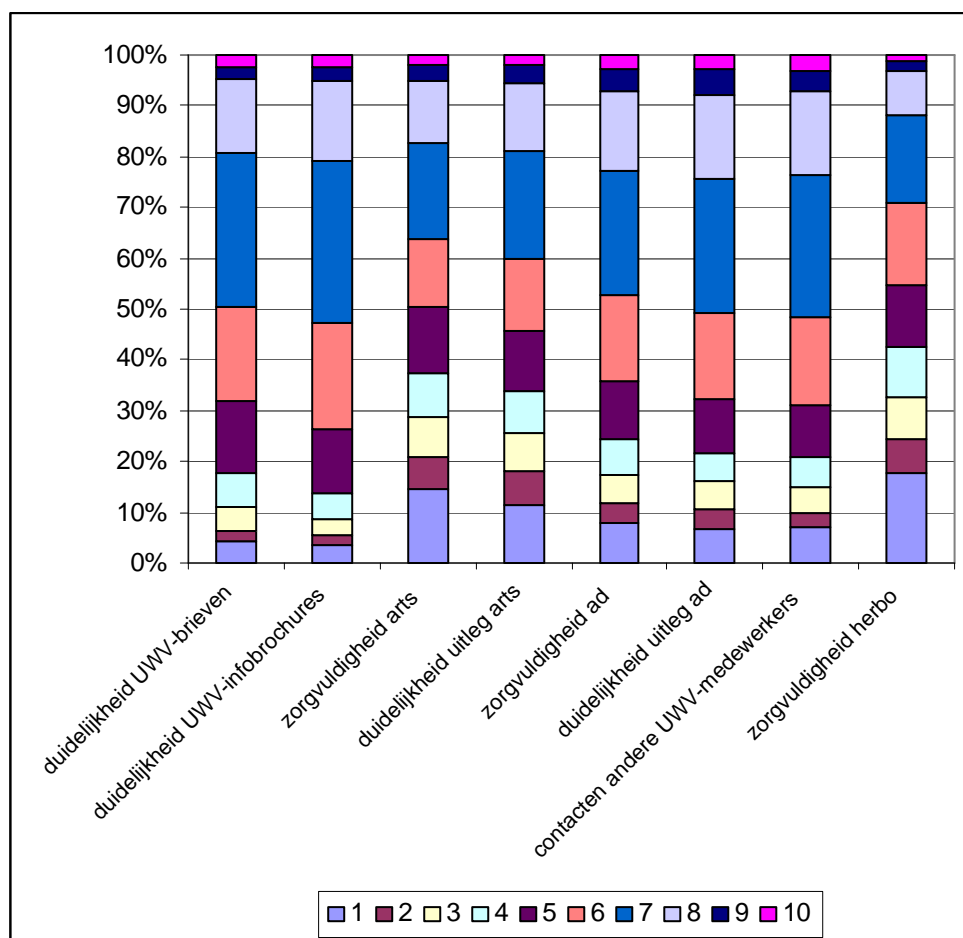
**Figuur 8.2** Gemiddelde rapportcijfers, toegekend aan acht onderdelen van de herbeoordeling (%)



*Aandeel dat een onvoldoende, respectievelijk een 1 geeft*

Het gemiddelde rapportcijfer voor de zorgvuldigheid van de herbeoordeling is een 4,7. In totaal geeft 55 procent een onvoldoende (5 of lager) voor de zorgvuldigheid van UWV, 18 procent geeft het laagst mogelijk cijfer: een 1. Het cijfer 1 wordt ook relatief vaak gegeven voor de zorgvuldigheid en de duidelijkheid van de arts (door respectievelijk 15 en 12 procent). In figuur 8.3 is de verdeling van de rapportcijfers weergegeven.

**Figuur 8.3** Verdeling van de rapportcijfers 1 t/m 10, toegekend aan acht aspecten van de herbeoordeling (%)



Het percentage onvoldoendes op de overige aspecten loopt op van 26 procent voor de duidelijkheid van de brochures tot 51 procent voor de zorgvuldigheid van de arts. Het vaakst toegekende rapportcijfer is voor de eerste zeven aspecten een 7, bij het eindoordeel over de zorgvuldigheid is de 1 het vaakst toegekende cijfer.



*Welke groepen zijn met name ontevreden?*

De volgende groepen herbeoordeelden geven relatief vaak een onvoldoende (een 5 of lager) voor de zorgvuldigheid waarmee de herbeoordeling is uitgevoerd:

- mannen iets vaker dan vrouwen (59 versus 53 procent geeft een onvoldoende);
- laag opgeleiden (58 procent onvoldoende) iets vaker dan middelbaar (52 procent onvoldoende) of hoog opgeleiden (48 procent onvoldoende).
- degenen die van volledig arbeidsongeschikt naar volledig arbeidsgeschikt gegaan zijn, geven relatief vaak een onvoldoende (63 procent);
- de niet werkenden (62 procent) geven vaker een onvoldoende dan de werkenden (42 procent);
- degenen met een combinatie van diagnoses (69 procent), geven vaker een onvoldoende dan degenen met één diagnose (54 procent) en degenen zonder gezondheidsklachten (21 procent);
- degenen die hun gezondheid slecht of wisselend vinden (66 procent) geven vaker een onvoldoende dan degenen die de gezondheid als redelijk of goed ervaren (30 procent);
- degenen die bezwaar maken geven vaker een onvoldoende (79 procent) dan degenen die geen bezwaar maken (41 procent);
- degenen bij wie het inkomen na vier maanden duidelijk verslechterd is (66 procent) geven vaker een onvoldoende dan degenen bij wie dit niet het geval is (42 procent).

Er is geen statistisch significant verschil in het geven van een onvoldoende:

- naar leeftijd;
- tussen kostwinners of niet kostwinners;
- naar woonsituatie (alleenwonend, met partner, met kinderen, inwonend);
- tussen allochtonen en autochtonen.

*Vergelijking met tevredenheidonderzoek van UWV*

Duidelijk is dat in dit onderzoek lagere cijfers worden toegekend als in het klanttevredenheidonderzoek van UWV: een eindoordeelcijfer van 4,7 in dit onderzoek, versus een 6,2 in het klanttevredenheidonderzoek. Voor dit verschil kunnen meerdere factoren verantwoordelijk zijn. Een belangrijke verklaring voor de hogere score in het officiële klanttevredenheidonderzoek is in ieder geval dat daar ook herbeoordeelden aan hebben deelgenomen waarvan de uitkering gelijk is gebleven of verhoogd. Een andere factor is dat de respondenten in het klanttevredenheidonderzoek een veel groter aantal aspecten van de herbeoordeling is voorgelegd. Een aantal aspecten dat relatief positief beoordeeld werd, ontbrak ons onderzoek. In het UWV-onderzoek is men zich daarom mogelijk meer bewust geworden van de aspecten die wel goed zijn, waardoor men een genuanceerder

eindoordeel geeft. Onduidelijk is in hoeverre verschillen in benaderingswijze en respons (met andere woorden: selectiviteit) van invloed zijn op de verschillen in uitkomsten: het UWV-onderzoek geeft over deze aspecten geen toelichting.

*Aantal jaren zonder werk en beleving van de herbeoordeling*

Uit tabel 8.4 blijkt dat de herbeoordeling stressvoller is geweest (zenuwen en slecht slapen vooraf) naarmate men langer uit het arbeidsproces is. Degenen die drie jaar of langer thuis zitten, nemen relatief vaak iemand mee naar het herbeoordelingsgesprek, en ze vinden vaker dan de arts of de arbeidsdeskundige niet goed naar hen geluisterd hebben. Deze ontevredenheid uit zich ook in het percentage dat het niet eens is met de uitslag respectievelijk bezwaar maakt: het aandeel wordt hoger naarmate men langer niet gewerkt heeft.

**Tabel 8.4** Beleving van de herbeoordeling, naar aantal jaren dat het geleden is dat men betaald werk deed (% van degenen die geen werk hadden op t1)

	0-2 jaar	3-5 jaar	6-10 jaar	11-20 jr	totaal
<i>Was u zenuwachtig voorafgaand aan de herbeoordeling?*</i>					
ja, erg	20	37	39	42	36
ja, een beetje	36	33	27	29	32
nee	44	31	35	29	32
<i>Heeft u wakker gelegen voorafgaand aan de herbeoordeling?*</i>					
ja, vaak	21	36	39	43	34
ja, soms	27	24	25	29	26
nee	51	40	36	28	40
heeft iemand meegenomen naar gesprek met arts*					
	22	35	38	39	34
vindt dat arts goed geluisterd heeft*					
	58	46	41	39	46
vindt dat arbeidsdeskundige goed geluisterd heeft#					
	69	60	61	57	62
is het niet eens met de uitslag*					
	72	81	86	89	81
maakt formeel bezwaar*					
	33	46	49	61	45

\*p<0,05; # 0,05 < #<0,10

*Rapportcijfers voor diverse onderdelen herbeoordeling naar jaren zonder werk*

In tabel 8.5 zijn de gemiddelde rapportcijfers weergegeven voor de acht bevraagde aspecten van de herbeoordeling, naar duur van de periode dat men niet gewerkt heeft. Er is geen verschil in het oordeel over de schriftelijke informatie. Over de zorgvuldigheid van de arts en de arbeidsdeskundige en de duidelijkheid van de arts is men negatiever naarmate men langer niet gewerkt heeft. Over de contacten met andere UWV-medewerkers is men dan juist iets positiever. Al met al geven degenen die al langer dan vijf jaar niet gewerkt hebben een lager gemiddelde voor de zorgvuldigheid van de herbeoordeling.

**Tabel 8.5** Rapportcijfers voor verschillende aspecten van de herbeoordeling, naar aantal jaren dat het geleden is dat men betaald werk deed (% van degenen die geen werk hadden na vier maanden)

	0-2 jaar	3-5 jaar	6-20 jr	totaal
De duidelijkheid van de brieven die u van UWV ontving	5,9	5,9	6,0	5,9
De duidelijkheid van de informatiebrochures die u ontving van UWV	6,1	6,1	6,2	6,1
De zorgvuldigheid van de arts*	5,1	4,7	4,3	4,7
De duidelijkheid van de uitleg die de arts gaf*	5,3	4,9	4,6	4,9
De zorgvuldigheid van de arbeidsdeskundige*	5,8	5,6	5,4	5,6
De duidelijkheid van de uitleg die de arbeidsdeskundige gaf	6,0	5,9	5,6	5,8
De contacten met andere UWV-medewerkers (bijvoorbeeld bij receptie, telefonistes)*	5,8	5,9	6,2	6,0
De zorgvuldigheid waarmee de herbeoordeling is uitgevoerd (van oproep tot uitslag)#	4,5	4,4	4,1	4,3

\* $p < 0,05$ ; #  $0,05 < \# < 0,10$



## 9 SAMENVATTING MET CONCLUSIES

### 9.1 Achtergrond en opzet van het onderzoek

#### *Achtergrond*

UWV is in oktober 2004 gestart met de uitvoering van de herbeoordelingen volgens het aangepaste schattingsbesluit (aSB). In totaal moeten circa 340.000 arbeidsongeschikten van 50 jaar of jonger (geboren na 1 juli 1954) beoordeeld worden volgens de strengere criteria. Beoogd wordt hen aan te spreken op de mogelijkheden die zij hebben om betaald werk te verrichten. Cliënten waarvan de uitkering verlaagd of beëindigd wordt, hebben aanspraak op begeleiding naar werk of werkuitbreiding. Afgesproken is dat UWV de niet werkenden daartoe actief een traject aanbiedt. Degenen die al werken dienen in eerste instantie in samenspraak met de werkgever een uitbreiding van het dienstverband te realiseren. Herbeoordeelden die na verlaging of beëindiging van de WAO-uitkering geen aanspraak kunnen maken op een WW-uitkering, kunnen ter overbrugging van de eerste zes maanden een TRI-uitkering aanvragen.

#### *Vraagstelling*

UWV heeft AStri gevraagd een onderzoek uit te voeren naar de arbeidsmarktpositie van en de inkomensgevolgen voor de herbeoordeelden waarvan de WAO-uitkering wordt verlaagd of beëindigd. Het onderzoek moet tevens inzicht verschaffen in de kenmerken van deze cliënten, de inzet van re-integratie instrumenten, de effecten van de instrumenten en de beleving van de herbeoordeling.

#### *Twee cohorten, binnen elke cohort drie metingen*

Om deze vragen te beantwoorden worden twee groepen (cohorten) WAO-ers, waarvan de uitkering beëindigd of verlaagd is, gedurende anderhalf jaar gevolgd. De eerste groep is samengesteld uit personen die deze uitslag medio 2005 hebben gekregen, de tweede groep zal bestaan uit personen die deze medio 2006 krijgen. Beide cohorten worden op drie tijdstippen geënquêteerd, namelijk op 4, 8 en 18 maanden na ontvangst van de uitslag van de herbeoordeling. In het totaal worden dus zes deelonderzoeken uitgevoerd. In het eindrapport, dat begin 2008 zal verschijnen, worden de eindconclusies gegeven. Voorliggend rapport betreft de uitkomsten van de eerste meting bij het eerste cohort.

### *De onderzoeksgroep*

Voor deelname aan het onderzoek zijn 5.000 WAO-ers geselecteerd die zijn herbeoordeeld volgens het aangepaste schattingsbesluit (aSB). Het betreft alle WAO-ers die in de maanden mei en juni van 2005 (de weken 20 t/m 26) van UWV het bericht hebben ontvangen dat hun WAO-uitkering wordt verlaagd of beëindigd. Deze 5.000 personen is medio september 2005 een schriftelijke vragenlijst toegestuurd. De netto respons hierop bedraagt 36 procent. Bij de analyse van de uitkomsten is een zodanige weegfactor toegepast dat de respondenten op leeftijd, geslacht en mate van arbeidsgeschiktheid representatief zijn voor de totale aangeschreven groep. Voor degenen die UWV hiertoe schriftelijk gemachtigd hebben (dit is het geval bij 65 procent van de respondenten) zijn de vragenlijstgegevens gekoppeld aan de uitkomst van de re-integratievisie zoals vastgelegd door de arbeidsdeskundige van UWV.

## **9.2 Kader voor huidige meting**

In deze eerste meting bij het eerste cohort van herbeoordeelde WAO-ers, waarvan de uitkering is verlaagd of beëindigd, is de situatie op twee peilmomenten geïncariseerd, namelijk:

- |    |   |
|----|---|
| t0 | De periode van oproep voor de herbeoordeling tot ontvangst van de beschikking in mei of juni 2005. Deze gehele periode wordt hier als één peilmoment beschouwd. Informatie hierover is verkregen door de respondenten vier maanden later (t1) terug te laten kijken naar die periode. |
| t1 | Dit is het moment waarop de enquête is ingevuld (twee helft september of begin oktober 2005). Dit is gemiddeld vier maanden na ontvangst van de uitslag van de herbeoordeling.  |

Bij dit cohort zullen nog twee nieuwe peilingen plaatsvinden, respectievelijk op 8 maanden (t2) en 18 maanden (t3) na ontvangst van de beschikking (januari respectievelijk november 2006)

In deze eerste meting staan zes onderzoeksvragen centraal (zie ook de inleiding). Deze onderzoeksvragen en de antwoorden worden weergegeven in paragraaf 9.3.

### 9.3 Antwoorden op de onderzoeksvragen

#### 1. *Wat zijn de kenmerken van de herbeoordeelden?*

In dit onderzoek zijn vier typen kenmerken onderscheiden: mate van arbeidsgeschiktheid versus wel of niet werken, demografische kenmerken, ervaren gezondheid en bezwaar tegen de uitslag.

##### *Mate van arbeidsgeschiktheid en werken*

Op het moment van de herbeoordeling heeft 36 procent betaald werk, 64 procent heeft geen betaald werk. Ruim de helft (53 procent) van de onderzoeksdeelnemers was vóór de herbeoordeling volledig arbeidsongeschikt, de overige 47 procent gedeeltelijk. Na de herbeoordeling is 31 procent gedeeltelijk en is 69 procent volledig arbeidsgeschikt bevonden. De volledig arbeidsgeschikten zonder werk vormen de grootste groep onder de onderzochte herbeoordeelden (45 procent), de werkende gedeeltelijk arbeidsgeschikten de kleinste groep (13 procent). De één na grootste groep zijn de volledig arbeidsgeschikten met werk (24 procent), de één na kleinste de gedeeltelijk arbeidsgeschikten zonder werk (18 procent).

##### *Demografische kenmerken*

Bijna tweederde van de herbeoordeelden die in mei of juni 2005 de uitslag ontvingen, is vrouw (64 procent). De leeftijd is gemiddeld 38 jaar, 13 procent is tussen de 45 en 50 jaar. Een meerderheid (58 procent) heeft niet meer onderwijs gehad dan vmbo, 14 procent heeft hbo of universiteit afgerond, de overige 28 procent heeft een middelbaar opleidingsniveau. Ruim de helft (54 procent) heeft een werkende partner, van 12 procent werkt de partner niet, de overige 34 procent heeft geen partner. Eén op de tien herbeoordeelden is alleenstaand ouder; 7 procent vormt geen zelfstandig huishouden, maar is inwonend. Van de onderzoeksdeelnemers is 10 procent van Marokkaanse of Turkse afkomst en 3 procent Antilliaans of Surinaams.

*De meeste herbeoordeelden ervaren nog gezondheidsbeperkingen*

Bij de herbeoordeling wordt vastgesteld welk type werk men *gegeven de gezondheidsbeperkingen* nog wèl kan doen. Wanneer men daarbij méér arbeidsgeschikt bevonden wordt, betekent dit dus niet dat er geen gezondheidsbeperkingen meer zijn. De meeste onderzoeksdeelnemers blijken dan ook nog gezondheidsbeperkingen te ervaren. Ruim tweederde van de herbeoordeelden (68 procent) geeft aan de eigen gezondheid als slecht of wisselend te ervaren, niet werkenden vaker dan werkenden. Slechts 15 procent van de herbeoordeelden ervaart de gezondheid als goed. Ter vergelijking: onder de Nederlandse werkende beroepsbevolking ervaart 88 procent de gezondheid als goed, onder werklozen is dit 59 procent.

Van de herbeoordeelden rapporteert een kwart klachten aan het bewegingsapparaat, 16 procent psychische klachten, 17 procent een combinatie van psychische klachten en klachten aan het bewegingsapparaat, 15 procent heeft een andere combinatie van klachten en 14 heeft een ander type klachten. De overige 12 procent geeft aan geen gezondheidsklachten meer te hebben.

*Ruim eenderde geeft aan bezwaar te maken*

Van de deelnemers aan het onderzoek geeft 72 procent aan dat ze het niet eens zijn met het nieuwe arbeidsgeschiktheidpercentage. Daarvan geeft de helft aan bezwaar te maken. Dit is 36 procent van alle onderzoeksdeelnemers. Groepen die (na correctie voor onderlinge samenhang van kenmerken) relatief vaak bezwaar maken zijn: ouderen, mannen, voorheen volledig arbeidsongeschikten, degenen die de gezondheid als slecht ervaren en allochtonen.

2. *Hoeveel werkende herbeoordeelden hebben het aantal uren uitgebreid en welke ondersteuning krijgt men?*

*Urenuitbreiding versus functie-uitbreiding*

Bij de start van het onderzoek werd er vanuit gegaan dat *urenuitbreiding bij de eigen werkgever* in de praktijk veruit de meest vóórkomende manier zou zijn om het wegvallen of verminderen van de WAO-uitkering te compenseren. De vraagformuleringen in de enquête zijn op deze veronderstelling afgestemd. In de loop van het onderzoek werd duidelijk dat de werkelijkheid complexer is dan tevoren voorzien. Na het uitvoeren van de enquête is door middel van (geanonimiseerde) koppeling van de uitkomsten aan UWV-gegevens duidelijk geworden dat behalve urenuitbreiding ook andere (werk)situaties voorkomen waarbij sprake is van benutten van de restverdien capaciteit<sup>35</sup>. De in de enquête gemeten mate van uren-

<sup>35</sup> Verslag 3<sup>e</sup> kwartaal 2005 (november 2005) Amsterdam: Uitvoeringsorgaan Werknemersverzekeringen.



uitbreiding vormt daardoor een onderschatting van de mate waarin de hogere verdien capaciteit benut wordt door de werkenden. In de volgende metingen zal de vraagstelling daarom uitgebreid worden.

*Volgens enquête heeft 24 procent na de herbeoordeling het aantal werkuren uitgebreid*

Van de onderzoeksdeelnemers heeft 36 procent betaald werk tijdens de herbeoordeling. Deze werkenden is gevraagd of sinds de herbeoordeling het aantal werkuren is uitgebreid. Hierop antwoordt 24 procent dat dit het geval is. Van de werkenden die geen urenuitbreiding hebben gehad *na* de herbeoordeling, blijkt 18 procent wel fulltime te werken. Daarnaast geeft 35 procent aan dat ze vanwege de gezondheid niet méér uren kunnen werken en 6 procent geeft aan dat uitbreiding niet mogelijk is vanwege andere persoonlijke omstandigheden. Deze laatstgenoemde twee groepen bestaan uitsluitend uit parttimers. Uit de koppeling met de reïntegratievisie blijkt dat de arbeidsdeskundige regelmatig voor deze groepen aangeeft dat de verdien capaciteit bijna volledig wordt benut. Voor slechts 12 procent van de werkenden geldt dat de werkuren sinds de herbeoordeling niet zijn uitgebreid, maar ze zichzelf wel in staat achten om meer te werken en 10 procent wil dit ook. Nog eens 5 procent heeft na vier maanden geen betaald werk meer, en moet op zoek naar een nieuwe werkgever.

*Ondersteuning bij urenuitbreiding*

Van degenen die het aantal werkuren hebben uitgebreid sinds de herbeoordeling, heeft 11 procent hierbij hulp gehad van UWV. Ruim 60 procent heeft hierbij geen enkele hulp gehad. Van degenen die de werkuren nog willen gaan uitbreiden, geeft de helft aan daarbij geen hulp te ontvangen. Van UWV krijgt 15 procent van hen hulp, de gedeeltelijk arbeidsgeschikten vaker dan de geheel arbeidsgeschikten.

3. *Hoeveel herbeoordeelden zonder werk, kunnen en willen het werk hervatten en hoeveel niet? Welke activiteiten ondernemen ze zelf om werk te vinden en verwachten ze binnen anderhalf jaar werk te vinden?*

*Na vier maanden heeft 11 procent van de niet werkenden het werk hervat*

Van de onderzoeksdeelnemers heeft 64 procent geen werk tijdens de herbeoordeling. Eén van de hoofddoelen van dit cohortonderzoek is te bepalen hoeveel van hen na anderhalf jaar betaald werk hebben verworven. Hiertoe wordt na 4, 8 en 18 maanden gevraagd of ze betaald werk hebben. Uit deze eerste meting blijkt dat vier maanden na de herbeoordeling 11 procent werk gevonden heeft. De helft van hen heeft een contract korter dan een half jaar (17 procent) of werkt via een uitzendbureau (33 procent). Eenderde heeft een vast contact of

een contract voor langer dan een half jaar. De overige 17 procent heeft uiteenlopende andere dienstverbanden, onder andere via de WSW of als zelfstandige.

*De helft van degenen die na vier maanden niet werken, geeft aan dit vanwege de gezondheid niet te kunnen*

Van degenen die vier maanden na de herbeoordeling nog niet werken, acht 41 procent zichzelf wel in staat te werken. Vijftig procent geeft aan vanwege de gezondheid niet tot werken in staat te zijn en 9 procent niet vanwege andere persoonlijke omstandigheden. Gemiddeld heeft men 5 jaar niet meer gewerkt. Twintig procent heeft minder dan 2 jaar geleden nog gewerkt, voor 7 procent is het langer dan 10 jaar geleden dat men werkte. Hoe langer men niet gewerkt heeft, hoe vaker men van mening is dat men het vanwege de gezondheid ook niet kan.

*Grote meerderheid van niet werkenden is aangemeld bij CWI*

Bijna alle niet werkenden hebben zich aangemeld bij het CWI (88 procent). Ook degenen die zichzelf niet tot werken in staat achten, melden zich in grote getale aan bij het CWI (84 procent). Van degenen die zichzelf in staat achten te werken, meldt 41 procent zich tevens aan bij uitzendbureaus en 77 procent bij re-integratiebedrijven. Degenen die zichzelf niet in staat achten tot werken doen dit in mindere mate, maar ook van deze groep staat een 22 procent bij een uitzendbureau ingeschreven en 45 procent bij een re-integratiebedrijf.

*Degenen die zichzelf tot werken in staat achten, zoeken heel actief*

Bijna alle voor de hand liggende zoekkanalen worden vier maanden na de herbeoordeling volop benut door degenen die zelf aangeven te kunnen werken. Vacatures bekijken, solliciteren op vacatures, open sollicitaties plegen of erover praten met andere mensen, rond de 80 procent doet dat. Alleen contact opnemen met de oude werkgever gebeurt weinig: slechts 18 procent heeft dat in de afgelopen vier maanden gedaan. Op de algemene vraag of men *momenteel* op zoek is naar werk, antwoordt nagenoeg iedereen die zichzelf in staat acht te werken bevestigend. Onbekend is in hoeverre degenen die zichzelf niet in staat achten te werken, desondanks actief op zoek zijn: hierover zijn hen in de eerste enquête geen vragen gesteld.

*Degenen die zeggen te kunnen werken, zijn niet negatief over het vinden ervan*

De vraag of men verwacht binnen anderhalf jaar betaald werk te hebben, is alleen voorgelegd aan niet de werkenden die zichzelf wel in staat achten te werken. De meesten van hen blijken niet pessimistisch zijn over het vinden van werk: slechts 9 procent denkt geen werk te krijgen. Een meerderheid (59 procent) verwacht (zeker) wel werk te vinden en een derde weet het niet.

*Wat doen degenen die zeggen niet te kunnen werken aan werkhervatting?*

Degenen die zelf aangeven dat ze vanwege de gezondheid of om andere redenen niet kunnen werken, is niet gevraagd naar zoekactiviteiten of verwachtingen rond werkhervatting. Bijna de helft van deze groep is echter ingeschreven bij een re-integratiebedrijf, 84 procent bij het CWI en 22 procent bij een uitzendbureau. Dit impliceert dat ook deze groep bezig is met werkhervatting. Van belang is via vervolgmetingen meer zicht op deze groep te krijgen: Wat zijn hun verwachtingen over het vinden van werk? Stellen ze hun mening over het niet kunnen werken na verloop van tijd bij? Ondernemen ze op dit moment al zoekactiviteiten? En vinden ze (toch) werk? In de meting van januari 2006 wordt hier nader op ingegaan.

4. *Welke cliënten krijgen begeleiding via UWV, welke cliënten niet en waarom niet?*

UWV stelt voor elke herbeoordeelde waarvan de WAO-uitkering wordt verlaagd of beëindigd een re-integratievisie op. UWV dient in het kader van de herbeoordelingoperatie alle *niet werkende* WAO-ers waarvan de uitkering is verlaagd of beëindigd, begeleiding naar werk aan te bieden. In het najaarsoverleg 2004 is overeengekomen dat de werkgevers in eerste instantie verantwoordelijk zijn voor de functieaanpassing van de werkenden. UWV biedt de *werkenden* daarom alleen begeleiding als hieraan behoefte blijft, bijvoorbeeld als uitbreiding bij de eigen werkgever niet mogelijk is of men hierbij hulp nodig heeft. Hieronder wordt afzonderlijk voor de werkenden en niet werkenden de stand van zaken met betrekking tot begeleiding gegeven.

**De werkenden**

*48 procent heeft met arbeidsdeskundige over begeleiding naar werk gesproken*

In de enquête geeft 48 procent van degenen die tijdens de herbeoordeling werken aan dat met de arbeidsdeskundige gesproken is over begeleiding bij functieuitbreiding. Dit kan betekenen dat bij de overige 52 procent de arbeidsdeskundige niet expliciet duidelijk heeft weten te maken dat oordeelsvorming over begeleiding heeft plaatsgevonden, en wat de uitkomst hiervan is. In veel gevallen is het gesprek over de begeleiding gecombineerd met de herbeoordeling zelf. Van alle werkenden heeft 14 procent een apart (tweede) gesprek over de begeleiding.

*Ruim 1 op de 5 werkenden ontvangt naar aanleiding van de herbeoordeling begeleiding*

Voor 22 procent van de werkenden zijn naar aanleiding van de herbeoordeling één of meer vormen van begeleiding geïnitieerd door UWV. Begeleiding door een re-integratiebedrijf is daarbij de meest voorkomende vorm: 12 procent van alle werkenden. Verder ontvangt 8 procent van de werkenden begeleiding door een arbeidsdeskundige of re-integratiecoach van UWV en wordt voor 3 procent een individuele re-integratieovereenkomst gesloten (IRO).

*Voor zover met werkenden over begeleiding gesproken is, heeft driekwart de begeleidingswensen goed naar voren kunnen brengen*

UWV streeft ernaar in de begeleiding naar werk, zo veel mogelijk uit te gaan van de wensen en mogelijkheden van de betrokkenen (maatwerk). Van de werkenden die met de arbeidsdeskundige gesproken hebben over begeleiding bij terugkeer naar werk, heeft 74 procent de eigen wensen daarbij voldoende naar voren kunnen brengen. Voor zover men de eigen wensen naar voren kon brengen, is 64 procent van mening dat hiermee ook voldoende rekening is gehouden. Voor zover *begeleiding is afgesproken* blijkt deze bij 71 procent goed of min of meer aan te sluiten bij de behoeften.

*17 procent werkenden heeft behoefte aan begeleiding, maar ontvangt deze niet*

Met 22 procent van de werkenden zijn na de herbeoordeling afspraken gemaakt om te starten met begeleiding bij terugkeer naar werk of werkuitbreiding en 10 procent ontvangt op dat moment al begeleiding (al dan niet via UWV). Voor 50 procent van de werkenden geldt dat ze geen behoefte aan dergelijke begeleiding hebben. Dit vooral omdat men al werkt. De overige redenen zijn dat men al een traject heeft lopen of gevolgd heeft, omdat men op eigen gelegenheid werk wil zoeken of uitbreiden, of omdat men niet méér kan of wil werken. Voor de overige 17 procent van de werkenden geldt dat ze wel behoefte aan begeleiding hebben, maar deze niet ontvangen.

## **De niet werkenden**

*70 procent van niet werkenden heeft met arbeidsdeskundige over begeleiding naar werk gesproken*

In de enquête geeft 70 procent van de niet werkenden aan dat met de arbeidsdeskundige gesproken is over begeleiding bij terugkeer naar werk. Dit kan betekenen dat bij de overige 30 procent van de niet werkenden, de arbeidsdeskundige niet expliciet duidelijk heeft weten te maken dat oordeelsvorming over begeleiding heeft plaatsgevonden, en wat de uitkomst hiervan is.

In circa driekwart van de gevallen is het gesprek over de begeleiding gecombineerd met de herbeoordeling zelf, in een kwart van de gevallen heeft hiervoor een apart gesprek plaatsgevonden.

*Vijftig procent ontvangt naar aanleiding van de herbeoordeling begeleiding*

Voor 50 procent van de niet werkenden zijn naar aanleiding van de herbeoordeling één of meer vormen van begeleiding geïnitieerd door UWV. Begeleiding door een re-integratiebedrijf is daarbij de meest voorkomende vorm: 37 procent van alle niet werkenden ontvangt dit. Van de niet werkenden ontvangt verder 13 procent begeleiding door een arbeidsdeskundige of re-integratiecoach van UWV. Voor 11 procent van alle niet werkenden wordt een individuele re-integratieovereenkomst gesloten (IRO).

*Tweederde heeft begeleidingswensen goed naar voren kunnen brengen*

UWV streeft ernaar in de begeleiding naar werk, zo veel mogelijk uit te gaan van de wensen en mogelijkheden van de betrokkenen (maatwerk). Van de niet werkenden die met de arbeidsdeskundige gesproken hebben over begeleiding bij terugkeer naar werk, heeft 65 procent de eigen wensen voldoende naar voren kunnen brengen. Bij 55 procent van hen is hiermee vervolgens ook voldoende rekening gehouden. Voor zover begeleiding is afgesproken blijkt deze meestal goed (24 procent) of min of meer (45 procent) aan te sluiten bij de behoeften.

*15 procent heeft behoefte aan begeleiding, maar ontvangt deze niet*

Met 50 procent van de werkenden zijn na de herbeoordeling afspraken gemaakt om te starten met begeleiding bij terugkeer naar werk of werkuitbreiding, en 9 procent ontvangt op dat moment al begeleiding (al dan niet via UWV zelf). Voor 26 procent van de werkenden geldt dat ze geen behoefte aan begeleiding hebben. De meest voorkomende reden hiervoor is dan men vanwege de gezondheid niet kan werken. Andere redenen zijn dat men al een traject heeft lopen of gevolgd heeft, of men op eigen gelegenheid werk wil zoeken. Voor de overige 15 procent van de werkenden geldt dat ze wel behoefte aan begeleiding hebben, maar deze niet ontvangen.

5. *Hoe is de financiële positie van cliënt, in hoeverre is deze veranderd sinds de herbeoordeling en welke uitkeringen ontvangt de cliënt?*

*Relatief veel herbeoordeelden geven aan dat het inkomen na vier maanden verslechterd is*

Vier maanden na ontvangst van de uitslag van de herbeoordeling heeft 25 procent van een werkenden een netto inkomen van minder dan 700 euro, van de

niet werkenden is dit 67 procent<sup>36</sup>. Met behulp van TRI en/of WW zouden de herbeoordeelden die zich beschikbaar stellen voor de arbeidsmarkt de eerste acht maanden hetzelfde inkomen moeten houden als voor de herbeoordeling. Op de vraag hoe het persoonlijk inkomen vier maanden na de herbeoordeling is, vergeleken met dat op het moment van de herbeoordeling, antwoordt ruim de helft dat het inkomen duidelijk verslechterd is. Dit is vaker het geval bij de niet werkenden dan bij de werkenden (59 versus 42 procent). Hoe groot de inkomensachteruitgang is, is niet gevraagd.

*In januari 2006 wordt de inkomensachteruitgang nader onderzocht*

De eerste meting kan helaas weinig zicht bieden op de precieze oorzaken van de ervaren inkomensachteruitgang: hier is niet op doorgevraagd. Nader onderzoek is nodig naar de precieze achtergronden van de bij vier maanden ervaren inkomensachteruitgang. In de vervolvenquête van januari 2006 wordt de herbeoordeelden hierover daarom nadere vragen gesteld.

*Ontvangen uitkeringen na vier maanden*

Van de herbeoordeelden ontvangt 30 procent na vier maanden geen enkele uitkering. Zeven procent ontvangt een TRI-uitkering, 40 procent een WW-uitkering en 29 procent een WAO-uitkering.

*Financiële noodzaak van functie-uitbreiding en werkhervatting groot*

Zestig procent van de werkenden geeft aan dat 'urenuitbreiding' financieel noodzakelijk voor hen is. Van de niet werkenden geeft 85 procent aan het werken financieel noodzakelijk is.

*6. Hoe ervaren en beoordelen de herbeoordeelden de uitvoering van de herbeoordeling door UWV?*

*Geen officieel klanttevredenheidonderzoek*

In dit onderzoek is een aantal vragen gesteld over de beleving van de herbeoordeling. Deze vragen zijn uitdrukkelijk niet bedoeld als een officiële tevredenheidsmeting. Hiervoor voert UWV al periodiek klanttevredenheidonderzoeken uit. Zo heeft UWV in de periode april/mei 2005 een tevredenheidonderzoek uitgevoerd onder 420 WAO-ers, die volgens het aangepast schattingsbesluit herbeoordeeld zijn. Het betreft zowel WAO-ers waarvan de uitkering is verlaagd of beëindigd als WAO-ers waarvan de uitkering gelijk is gebleven of verhoogd<sup>37</sup>. Het gemid-

<sup>36</sup> Gevraagd wordt naar het netto inkomen 'in deze maand'. Het grootste deel heeft de vragenlijst in september 2005 ingevuld, een kleiner deel in oktober 2005.

<sup>37</sup> UWV (2005) Herbeoordeling uitkeringsgerechtigden UWV. Rapport cliëntenonderzoek. Amsterdam: UWV.

delde rapportcijfer dat de WAO-ers in het klanttevredenheidonderzoek van UWV geven voor de tevredenheid met de herbeoordeling in zijn algemeen, is een 6,2.

*Niet-werkenden zenuwachtiger over herbeoordeling dan werkenden*

Van de herbeoordeelden was 29 procent van te voren erg zenuwachtig en 33 procent een beetje. De overige 38 procent was niet zenuwachtig. Een kwart heeft vaak wakker gelegen van te voren, een kwart soms. De helft heeft er niet wakker van gelegen. Circa 30 procent heeft iemand meegenomen naar het herbeoordelingsgesprek met de arts. Ruim de helft (54 procent) is van mening dat de arts niet goed naar hen geluisterd heeft. Over het luisteren van de arbeidsdeskundige is een wat groter deel van de herbeoordeelden positief, namelijk tweederde. Op alle bovengenoemde aspecten oordelen de werkenden positiever dan de niet werkenden.

*Zorgvuldigheid en duidelijkheid van arts meest bepalend voor beleving van herbeoordeling*

De respondenten is gevraagd een rapportcijfer te geven op acht aspecten van de herbeoordeling. Het beste scoort de schriftelijke informatievoorziening door UWV in de vorm van brieven en informatiebrochures, gevolgd door de contacten met bijvoorbeeld telefonistes en receptionistes. Het slechts scoren de zorgvuldigheid en de duidelijkheid van de verzekeringsarts. Op het eerste aspect geeft de helft van de respondenten een onvoldoende (5 of lager) en 17 procent het laagste mogelijke cijfer (een 1). De arbeidsdeskundige scoort iets beter op deze aspecten. Met name de volgende groepen geven relatief vaak een onvoldoende voor de herbeoordeling in zijn geheel: laag opgeleiden, niet werkenden, degenen die van volledig arbeidsongeschikt naar volledig arbeidsgeschikt gegaan zijn, degenen die de eigen gezondheid als slecht ervaren, degenen met een combinatie van verschillende klachten, degenen die bezwaar maken en degenen wiens inkomen duidelijk verslechterd is na vier maanden. Het cijfer dat men toekent aan de zorgvuldigheid van de herbeoordeling al geheel, hangt vooral af van de zorgvuldigheid en duidelijkheid van de verzekeringsarts en de arbeidsdeskundige.

#### 9.4 Onderwerpen van nader onderzoek begin 2006

In januari 2006 wordt een tweede enquête afgenomen bij de deelnemers aan dit onderzoek. Daarbij wordt conform het oorspronkelijke onderzoeksplan de stand van zaken wat betreft functie-uitbreiding van werkenden en werkhervatting van niet werkenden bepaald en wordt ingegaan op de ontvangen begeleiding en het inkomen. Daarnaast wordt een aantal extra vragen gesteld, om bepaalde bevindingen uit de eerste meting nader te kunnen duiden. Hieronder wordt aangegeven welke deze extra onderwerpen zijn.

##### *Functie-uitbreiding van werkenden*

De in deze eerste meting gestelde vraag naar 'sinds de herbeoordeling gerealiseerde urenuitbreiding' is, zoals toegelicht in hoofdstuk 1 en in hoofdstuk 4, geen adequate operationalisering van 'gerealiseerde verdien capaciteit' gebleken. In de vervolgmeting van januari 2006 zal de werkenden daarom gedetailleerd gevraagd worden naar functie-uitbreiding en (mogelijkheden tot) realisatie van de verdien capaciteit. Gevraagd wordt of functieaanpassing heeft plaatsgevonden (in uren en/of in salarisschaal), of dit voor of na de herbeoordeling gebeurd is en hoe het huidige salaris zich verhoudt tot de door UWV vastgestelde verdien capaciteit. Degenen die deze verdien capaciteit niet volledig realiseren (of niet weten in hoeverre dit het geval is) wordt gevraagd of ze hun werk willen uitbreiden en of dit kan bij de eigen werkgever.

##### *Werkhervatting door de niet werkenden*

Meer dan de helft van niet werkenden geeft aan dat men niet in staat is te werken. Ook van deze groep is echter een substantieel deel ingeschreven bij CWI, een uitzendbureau en/of een re-integratiebureau. Op hun motieven, eigen zoekactiviteiten en verwachtingen zal in de meting van januari 2006 nader worden ingegaan.

##### *Bezwaar en beroep*

Van de deelnemers geeft 36 procent aan dat ze het niet eens zijn met de uitslag van de herbeoordeling, maar dat ze geen bezwaar hebben gemaakt. In de tweede meting wordt hen gevraagd waarom ze geen bezwaar hebben gemaakt. De 36 procent van de deelnemers die wel bezwaar hebben gemaakt, wordt vragen gesteld over de uitslag van het bezwaar, over in beroep gaan wanneer het bezwaar wordt afgewezen, en over de invloed van de uitslag op het zoeken naar werk.

##### *Reden van inkomensverslechtering en -verbetering*

In deze eerste meting geeft ruim de helft aan dat het persoonlijke netto inkomen sinds de herbeoordeling verslechterd is. Dit percentage is hoger dan tevoren



verwacht. Met behulp van de momenteel beschikbare gegevens, kan hiervoor ook geen afdoende verklaring gegeven worden. In de tweede meting wordt nogmaals gevraagd het inkomen te vergelijken met de situatie van voor de herbeoordeling. Degenen die er op achteruit gegaan zijn of juist meer zijn gaan verdienen, wordt gevraagd om toe te lichten hoe dit komt.

#### *WW en TRI*

Mede in verband met de bevindingen omtrent inkomensverslechtering, wordt de deelnemers in de tweede meting gevraagd of men een WW en/of TRI-uitkering heeft aangevraagd en of de aanvraag is toegewezen. Degenen die geen WW hebben aangevraagd, wordt gevraagd waarom ze dit niet gedaan hebben. Degenen die een WW-uitkering krijgen, wordt gevraagd naar de aansluiting tussen WAO en WW/TRI, om inzicht te krijgen in de omvang van de eventuele wachttijden.



## BIJLAGE 1. STEEKPROEFKADER, RESPONDENTEN EN WEEGFACTOREN

		mannen		vrouwen		totaal	
<b>oorspronkelijke steekproef (n = 5.000)</b>							
uitkering	t/m 24 jaar	35	0,7%	58	1,2%	93	1,9%
beëindigd	25 t/m 34 jaar	407	8,1%	1.024	20,5%	1.431	28,6%
	35 t/m 44 jaar	541	10,8%	1.021	20,4%	1.562	31,2%
	45 t/m 50 jaar	14	32,9%	231	4,6%	374	7,5%
	<i>totaal</i>	<i>1.126</i>	<i>22,5%</i>	<i>2.334</i>	<i>46,7%</i>	<i>3.460</i>	<i>69,2%</i>
uitkering	t/m 24 jaar	4	0,1%	10	0,2%	14	0,3%
verlaagd	25 t/m 34 jaar	132	2,6%	295	5,9%	427	8,5%
	35 t/m 44 jaar	374	7,5%	448	9,0%	822	16,4%
	45 t/m 50 jaar	159	3,2%	118	2,4%	277	5,5%
	<i>totaal</i>	<i>669</i>	<i>13,4%</i>	<i>871</i>	<i>17,4%</i>	<i>1.540</i>	<i>30,8%</i>
	<i>totaal-totaal</i>	<i>1.795</i>	<i>35,9%</i>	<i>3.205</i>	<i>64,1%</i>	<i>5.000</i>	<i>100%</i>
<b>respondenten (n = 1.696 waarvan leeftijd en geslacht bekend, op een totaal van 1.873)</b>							
uitkering	t/m 34 jaar*	78	4,6%	312	18,4%	390	23,0%
beëindigd	35 t/m 44 jaar	175	10,3%	377	22,2%	552	32,5%
	45 t/m 50 jaar	52	3,1%	106	6,3%	158	9,3%
	<i>totaal</i>	<i>305</i>	<i>18,0%</i>	<i>795</i>	<i>6,9%</i>	<i>1.100</i>	<i>64,9%</i>
uitkering	t/m 34 jaar	36	2,1%	98	5,8%	134	7,9%
verlaagd	35 t/m 44 jaar	135	8,0%	199	11,7%	334	19,7%
	45 t/m 50 jaar	68	4,0%	60	3,5%	128	7,5%
	<i>totaal</i>	<i>239</i>	<i>14,1%</i>	<i>357</i>	<i>21,0%</i>	<i>596</i>	<i>35,1%</i>
	<i>totaal-totaal</i>	<i>544</i>	<i>31,1%</i>	<i>1.125</i>	<i>67,9%</i>	<i>1.696</i>	<i>100%</i>

\*Omdat de leeftijdsgroep van t/m 25 jaar heel klein is, en 1 van de cellen geheel niet gevuld is, is het niet verantwoord (en hier zelfs onmogelijk) hier een aparte weefactor voor te maken. Deze respondenten zijn daarom samengevoegd met de 25 t/n 34 jarigen.

### Toegepaste weegfactoren

Indien leeftijd, geslacht of mate van arbeidsgeschiktheid onbekend: weegfactor = 1.

		mannen	vrouwen
uitkering	t/m 34 jaar	1,922133	1,176328
beëindigd	35 t/m 44 jaar	1,048613	0,918629
	45 t/m 50 jaar	0,932800	0,739200
uitkering	t/m 34 jaar	1,281422	1,055673
verlaagd	35 t/m 44 jaar	0,939710	0,763626
	45 t/m 50 jaar	0,793129	0,667093