

Kwartaalbericht Arbeidsmarkt

Mei 2006

Inhoudsopgave

Samenvatting	2
1. Werkgelegenheid en werkloosheid	6
1.1 Ontwikkeling conjunctuur	6
1.2 Werkgelegenheid	6
1.3 Werkloosheid	10
<i>Box 1: Jeugdwerkloosheid</i>	12
<i>Box 2: Ouderen</i>	13
2. Uitkeringen	14
2.1 Werkloosheidsuitkeringen	14
2.2 WWB-uitkeringen	15
2.3 Arbeidsongeschiktheidsuitkeringen	15
<i>Box 3: Opleidingsniveau bijstandsgerechtigden</i>	16
3. Gesubsidieerde arbeid	17
3.1 De ontwikkeling van ID-banen	17
3.2 De Wet sociale werkvoorziening (Wsw)	17
4. Reïntegratie	18
4.1 De sluitende aanpak	18
4.2 25% meer uitstroom na traject in 2007	19
4.3 Trajecten, plaatsingen en middelen	20
4.4 Indicatoren CWI	21
4.5 Indicatoren UWV reïntegratie	23
<i>Box 4: Matching CWI 2005</i>	22
<i>Box 5: Ondernemerschap</i>	26
Bijlage: Kerntabel arbeidsmarkt	27

Samenvatting

Economische groei, werkgelegenheid en werkloosheid

De verbetering van de conjunctuur zet door. In het vierde kwartaal 2005 groeide de Nederlandse economie met 1,6 procent. Het eerste kwartaal van 2006 was de groei van het BBP 2,9 procent in vergelijking met een jaar eerder; dit is de hoogste groei in ruim vijf jaar. De groei in 2006 is naar verwachting – in tegenstelling tot vorig jaar – sneller dan die van het eurogebied. De werkgelegenheid groeit en de werkloosheid daalt. De economische groei is echter wel met onzekerheden omgeven; dat heeft te maken met de ontwikkeling van de olieprijs en de dollarkoers, die beide zowel hoger als lager kunnen uitvallen.

De banengroei zette zich door in het vierde kwartaal en het aantal openstaande vacatures is op een hoog niveau gebleven: een geringe daling ten opzichte van het derde kwartaal, maar een stijging van 30 procent ten opzichte van een jaar eerder. In het eerste kwartaal van 2006 was het aantal banen 7,402 miljoen, dat is 85 duizend meer dan het eerste kwartaal van 2005. In de loop van 2003 gingen nog gemiddeld 40 duizend banen per kwartaal verloren. De groei van de werkgelegenheid in het vierde kwartaal vindt met name plaats in de zakelijke dienstverlening en de zorg en veel van de nieuwe werkgelegenheid wordt gecreëerd in de vorm van deeltijdbanen. Verder is het gebruikelijke beeld zichtbaar van een aantrekkende economie: de toegenomen werkgelegenheid is vooral te vinden in uitzendarbeid.

De voor seizoen gecorrigeerde werkloosheid daalt vanaf het derde kwartaal 2005 van respectievelijk 6,6 procent, 6,3 procent tot 5,9 procent in het eerste kwartaal 2006: een daling van gemiddeld 8 duizend per maand. Ook de werkloosheid onder jongeren is in het vierde kwartaal verder gedaald tot 11,8 procent. In het eerste kwartaal van 2006 waren 99 duizend jongeren werkloos, 16 duizend minder dan een jaar eerder.

Uitkeringen

Eind vierde kwartaal bedroeg het aantal WAO-uitkeringen 703 duizend, 17 duizend minder dan een kwartaal eerder. Het aantal WAO-uitkeringen is in 2005, mede omdat er geen nieuwe uitkeringen zijn bijgekomen, gedaald met gemiddeld ruim 5 duizend per maand. Het aantal WAZ- en Wajong-uitkeringen is op hetzelfde niveau gebleven. In de eerste maanden is het aantal arbeidsongeschiktheidsuitkeringen (exclusief de uitkeringen in het kader van de WIA) verder gedaald. Cijfers over de WIA komen medio mei beschikbaar.

In het vierde kwartaal 2005 is het aantal WW-ers gedaald tot 307 duizend in december 2005. Over geheel 2005 is het aantal echter gestegen: van gemiddeld 308 duizend in 2004 naar gemiddeld 322 duizend in 2005. Omslagpunt van de stijging lag in maart 2005.

Vanaf april 2005 valt een langzame daling van het aantal WWB-gerechtigden te constateren. In februari 2006 bedroeg het aantal uitkeringen 326 duizend, dat is 13 duizend minder dan in februari 2005.

Reïntegratie

Mensen die dat niet op eigen kracht kunnen, dienen in de visie van het kabinet met een op maat gesneden aanpak te worden ondersteund bij het vinden naar werk. Met de Sluitende aanpak die voortvloeit uit Europese afspraken geeft de overheid vorm aan dat beleid. Doel is het voorkomen van langdurige werkloosheid. Volwassenen mogen in principe niet langer dan 12 maanden werkloos zijn zonder aanbod van een traject, jongeren niet langer dan 6 maanden.

De mate van sluitendheid

De voorlopige cijfers over 2005 laten zien dat het totaalpercentage mate van sluitendheid ten opzichte van 2004 is gestegen met 4 punten naar 89 procent. De mate van sluitendheid voor bijstandsgerechtigden is relatief sterk gestegen met 7 procentpunten tot 64 procent. Dat beeld

doet zich versterkt voor bij jongeren. Het totaalpercentage mate van sluitendheid voor jongeren na 6 maanden komt uit op 84 procent, een toename van 5 procent ten opzichte van 2004. De mate van sluitendheid onder bijstandsgerechtigde jongeren is 17 procent gestegen.

25% meer uitstroom na traject in 2007

Het kabinet heeft als doelstelling de uitstroom naar regulier werk na een reïntegratietraject in 2007 met een kwart te verhogen ten opzichte van 2004. De nulmeting heeft laten zien dat 26 procent van de trajecten die in 2002 gestart zijn, na maximaal 24 maanden heeft geresulteerd in een reguliere werkplek (zie Kwartaalbericht arbeidsmarkt september 2005). De voorlopige uitkomst van de éénmeting laat zien dat 34 procent van de trajecten die in 2003 gestart zijn binnen 24 maanden resulteren in een reguliere werkplek. Dit is een stijging van 30 procent ten opzichte van de nulmeting. De doelstelling om in 2007 25 procent meer uitstroom na traject te realiseren, lijkt derhalve reeds gehaald te zijn. In de éénmeting is de instroom in arbeid met loonkostensubsidies onder de WWB (ook nieuwe contracten voor oude gesubsidieerde banen worden hieronder gerekend) vanaf 2004 meegerekend als uitstroom naar regulier werk. Instroom in gesubsidieerde arbeid telt (in de nulmeting) niet als uitstroom naar regulier werk. De definitieve cijfers verschijnen inclusief de uitsplitsing naar UWV en gemeenten, in het kwartaalbericht van september 2006. Dan zal ook worden gezien hoe de inzet van loonkostensubsidies bij plaatsingen in regulier werk doorwerkt in de uitkomsten

Trajecten, plaatsingen en middelen

In het jaarverslag van SZW 2005 is voor het eerst een tabel opgenomen die inzicht geeft in het totaal aantal plaatsingen en de uitgaven per jaar (excl. uitvoeringskosten) aan een cohort gestarte trajecten. De tabel laat bijvoorbeeld zien dat de gestarte trajecten bij gemeenten in 2002 tot 25 duizend plaatsingen hebben geleid na gemiddeld 3,5 jaar na het starten van het traject, dat is 22 procent van het aantal gestarte trajecten.

Indicatoren CWI bemiddeling

Het CWI heeft in 2005 nagenoeg alle normen gehaald. In 2005 werden ruim 290 duizend vacatures bij CWI (met verzoek tot voorwerk) ingediend, dit is ruim 30 procent boven de streefwaarde van 220 duizend.

In 2005 ligt de gerealiseerde preventiequote WW met 20,1 procent net boven de streefwaarde van 20 procent. De in 2005 gerealiseerde preventiequote WWB ligt met 48 procent ruim boven de streefwaarde van 45 procent.

De gerealiseerde uitstroomquoten voor WW (59,3 procent) en WWB (60,5 procent) liggen in 2005 boven de streefwaarden (beide 55 procent).

Indicatoren UWV reïntegratie

Op basis van het aanbieden van een traject is de gerealiseerde sluitendheid in 2005 88 procent. Rekening houdend met inzet van andere diensten van het UWV, zoals de begeleiding van de reïntegratiecoach, is de realisatie in 2005 93 procent. Voor 2006 is afgesproken dat – aansluitend bij de Europese invulling van de sluitende aanpak – ook de inzet van de reïntegratiecoach mag worden meegenomen.

De score over sluitende aanpak is in kader van prioritaire afspraken in 2005 beperkt tot ingekochte trajecten voor de personen van wie de uitkering na een herbeoordeling in het kader van de ‘aanpassing schattingsbesluit’ (aSB-populatie), is verlaagd of beëindigd. De norm is gerealiseerd.

Hoewel de norm voor de realisatie snelle start WW nog niet gehaald is, zijn de prestaties in 2005 sterk verbeterd ten opzichte van 2004. UWV geeft aan dat mede door het uitlopen van de selectieprocedure van de reïntegratiecoach de norm van 85 procent niet is gehaald. Het

aantal reïntegratiecoaches is inmiddels op niveau en in 2006 is een verdere verbetering te verwachten.

De scores over de snelle start AG zijn in het kader van prioritaire afspraken beperkt tot ingekochte trajecten voor de aSB-populatie. UWV heeft de gestelde norm gehaald.

Tabel 1: Cijfers arbeidsmarkt en reïntegratie 2005 en 4^e kwartaal 2005

	Norm 2005	Feitelijk	
		4 ^e kwartaal	Jaarcijfer
Werkloosheid	-	6,3%	6,5%
Ontslagaanvragen	-	17.500	74.600
Netto arbeidsparticipatie	-	63,6%	63,2%
Banen van werknemers, absoluut	-	7.421.000	7.416.000
Banen van werknemers, arbeidsjaren	-	5.654.000	5.655.000
Openstaande vacatures (seiz.gecorr.)	-	169.000	155.000
WW-uitkeringen	-	307.000	322.000
Arbeidsongeschiktheidsuitkeringen	-	904.000	934.000
WWB	-	328.000	335.000
Wsw-indicaties	-		24.300 (2004)
Snelle start reïntegratietrajecten WW	85% (na 3 ^e kwartaal)		42%
Snelle start reïntegratietrajecten AG	85%		85%
Plaatsingspercentages WW	40%		32,0%
Plaatsingspercentages AG	30%		29,1%
Sluitende aanpak totaal			89%
Sluitende aanpak WW	95%		88%
Sluitende aanpak AG	90%		99%
Sluitende aanpak WWB	-		64%
Sluitende aanpak NUG	-		88%
Aantal vervulde vacatures CWI	75.000		72.584
Preventiequote WW	20%		20,1%
Preventiequote WWB	45%		48%
Uitstroomquote WW	55%		59,3%
Uitstroomquote WWB	55%		60,5%
Poortwachtersquote WW	65%		68,8%
Poortwachtersquote WWB	85%		88,8%

1. Werkgelegenheid en werkloosheid

1.1 Ontwikkeling conjunctuur en arbeidsmarktvooruitzichten

De verbetering van de conjunctuur zet door. Het CBS meldt dat de meeste indicatoren er op dit moment op wijzen dat de Nederlandse economie richting hoogconjunctuur gaat. In april is het consumentenvertrouwen opnieuw gestegen. Vanaf september 2005 is het vertrouwen gestaag verbeterd. Ook het producentenvertrouwen is verder toegenomen en bereikte de hoogste stand in ruim vijf jaar. De ondernemers in de zakelijke dienstverlening verwachten in het tweede kwartaal van 2006 een verdere stijging van omzet en orders.

In het vierde kwartaal van 2005 bedroeg de economische groei ten opzichte van een jaar eerder 1,6 procent. De toename ten opzichte van een jaar eerder was daarmee gelijk aan die in het tweede en derde kwartaal. Het eerste kwartaal van 2006 was de groei van het BBP 2,9 procent in vergelijking met een jaar eerder; dit is de hoogste groei in ruim vijf jaar.

Het volume van de uitvoer van goederen en diensten was in het eerste kwartaal 7,1 procent hoger dan een jaar eerder. Daarmee steeg de export iets meer dan het gemiddelde van 5,9 procent in 2005. De groei komt voor een groot deel voor rekening van de wederuitvoer.

Naar verwachting groeit de Nederlandse economie dit jaar – in tegenstelling tot vorig jaar – sneller dan die van het eurogebied. De werkgelegenheid groeit en de werkloosheid daalt. Het CPB verwacht dat deze trend zich ook voor 2007 doorzet.¹ De koopkracht stijgt zowel in 2006 als 2007 met circa 1 procent, waarbij de spreiding met name dit jaar fors is.

De economische terugval in Nederland in 2005 in vergelijking met 2004 hangt samen met een gelijktijdige terugval van de internationale economische groei, die zich in onze open economie sterk laat voelen. Het verwachte groeiherstel is echter met onzekerheden opgeven; dat heeft te maken met de ontwikkeling van de olieprijs en de dollarkoers, die beide zowel hoger als lager dan geraamd kunnen uitkomen.

1.2 Werkgelegenheid

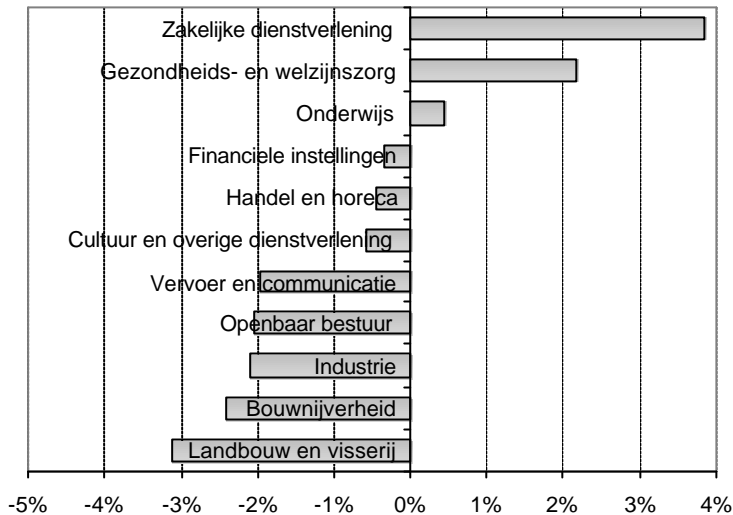
In het vierde kwartaal van 2005 waren er iets meer banen dan in het derde kwartaal. Gecorrigeerd voor seizoen nam het aantal banen van werknemers met 9 duizend toe. Daarmee zet het lichte herstel van de werkgelegenheid in de loop van 2005 door.

De banengroei in het vierde kwartaal is te danken aan de zakelijke dienstverlening en de zorg. In de andere bedrijfstakken is sprake van een kleine krimp of stabilisatie (zie figuur 1).

In de zakelijke dienstverlening neemt de werkgelegenheid met name toe bij de computerservicebureaus en de reclamebureaus. In de collectieve sector komt de groei voor rekening van de gezondheids- en welzijnszorg. In het onderwijs is de werkgelegenheid vrijwel stabiel, terwijl bij het openbaar bestuur gestaag banen verdwijnen.

¹ CPB, Centraal Economisch Plan 2006, april 2006.

Figuur 1: Mutatie aantal banen naar sector, 4^e kwartaal 2005 t.o.v. 4^e kwartaal 2004



Bron: CBS

Ondanks de banengroei in de tweede helft van 2005 waren er in heel 2005 nog 29 duizend banen van werknemers minder dan in 2004. In vergelijking met het forse banenverlies in 2004 was deze afname echter bescheiden. Veel nieuwe werkgelegenheid wordt gecreëerd in de vorm van deeltijdbanen. Omgerekend naar arbeidsvolume is er daarom, ook het vierde kwartaal 2005, nog van een lichte daling sprake.

In het eerste kwartaal van 2006 was het aantal banen gegroeid tot 7,402 miljoen, dat is 85 duizend meer dan het eerste kwartaal van 2005. In de loop van 2003 gingen nog gemiddeld 40 duizend banen per kwartaal verloren.

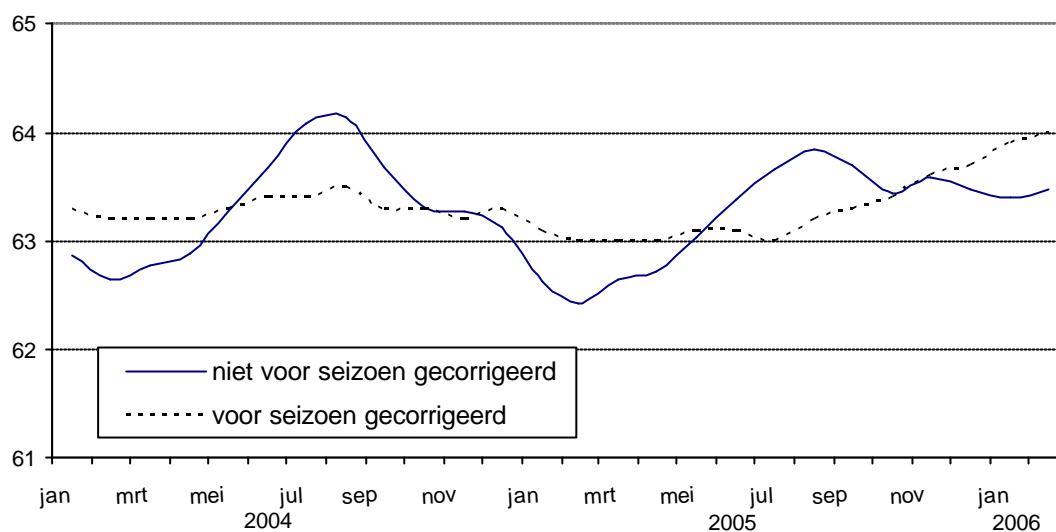
Uitzendbureaus

De recente banengroei is vrijwel volledig toe te schrijven aan de toegenomen werkgelegenheid via uitzendbureaus. In 2005 waren ongeveer 30 duizend meer uitzendkrachten aan het werk dan in 2004. Deze groei vond vooral plaats in de industrie, de zakelijke dienstverlening en het openbaar bestuur. In deze bedrijfstakken zijn de laatste jaren veel banen verloren gegaan. Nu de economie weer aantrekt vervullen ondernemers de extra vraag naar arbeidskrachten in eerste instantie met ingehuurd personeel. Dit is een gebruikelijke situatie in een aantrekkende economie.

Arbeidsdeelname

De netto arbeidsdeelname (mannen en vrouwen samen) is in het 1^e kwartaal 2006, in vergelijking met het voorgaande kwartaal toegenomen: van 63,6 naar 64,0 procent, voor seizoen gecorrigeerd (zie figuur 2). Ook het absoluut aantal werkenden steeg, en wel van 6.961 naar 7.014 duizend.

Figuur 2: Netto arbeidsdeelname, 2004 – febr. 2006, absoluut en voor seizoen gecorrigeerd



Bron: CBS

Arbeidsdeelname naar geslacht en leeftijd

De laatste maanden is de toename van de arbeidsdeelname ook te zien bij de mannen, zelfs meer dan bij de vrouwen. Bij mannen steeg het deelnamecijfer in vergelijking met het vorige kwartaal van 72,1 naar 72,8 procent; bij vrouwen van 54,9 naar 55,1 procent.

Bezien naar leeftijdsgroep steeg de arbeidsdeelname het eerste kwartaal van 2006 het meest bij de 25 t/m 34 jarigen, namelijk met 1 procentpunt van 80,6 naar 81,6 procent. Bij de jongeren (15 t/m 24 jaar) ligt de arbeidsdeelname al een jaar op rond de 38 procent.

Arbeidsdeelname naar opleidingsniveau

De arbeidsdeelname varieert sterk naar opleidingsniveau. Uit tabel 2 blijkt verder dat het verschil in arbeidsdeelname tussen mannen en vrouwen vooral in de lagere opleidingsniveaus zit. Hoger opgeleide vrouwen participeren bijna even veel als hoger opgeleide mannen.

Tabel 2: Bruto arbeidsdeelname naar opleidingsniveau, 2005

	mannen	vrouwen	totaal
	%		
Bo	51	26	38
Mavo	51	41	45
Vbo	78	42	60
Havo/vwo	63	55	59
Mbo	85	69	77
Hbo	87	79	83
Wo	89	82	86
Totaal	76	59	68

Arbeidsmarktsituatie allochtonen 2004-2005

In 2005 is de arbeidsdeelname van niet-westerse allochtonen met 0,4 procentpunt gestegen naar 46,9 procent, tegenover een daling bij autochtonen met 0,2 procentpunt naar 65,6 procent.

De licht positieve ontwikkeling voor niet-westerse allochtonen wordt vooral veroorzaakt door een toename van de netto-participatiegraad van Antillianen/Arubanen (+5 procentpunten) en Marokkanen (+3 procentpunten). Daarbij was de ontwikkeling voor mannen binnen deze bevolkingsgroepen (+7 procentpunten) het meest positief, zie tabel 3.

Tabel 3. Netto-participatiegraad en werkloosheidspercentage naar etnische herkomst, 2004-2005

	Totaal				Mannen				Vrouwen			
	Netto-participatie		Werkloosheid		Netto-participatie		Werkloosheid		Netto-participatie		Werkloosheid	
	2004	2005	2004	2005	2004	2005	2004	2005	2004	2005	2004	2005
Totaal	63,3	63,2	6,5	6,5	72,9	72,1	5,8	5,6	53,6	54,1	7,4	7,7
Autochtoon	65,8	65,6	5,3	5,2	75,7	74,8	4,5	4,1	55,6	56,1	6,4	6,5
Westerse allochtonen	61,0	61,5	8,4	9,1	69,8	67,5	7,2	9,1	52,8	55,8	9,8	9,2
Niet-Westerse allochtonen	46,5	46,9	16,1	16,4	54,2	55,7	16,5	15,9	38,5	37,9	15,5	17,2
wv: Turken	46	44	14	14	58	57	12	14	32	31	18	15
Marokkanen	37	40	22	20	45	52	24	20	28	27	19	19
Surinamers	61	59	12	12	66	64	11	11	57	55	13	13
Antilianen/Arubanen	51	56	16	18	56	63	16	16	45	48	.	20
Overige niet-westers	42	42	19	19	50	50	20	18	33	34	16	21

Bron: CBS (*Enquête beroepsbevolking*)

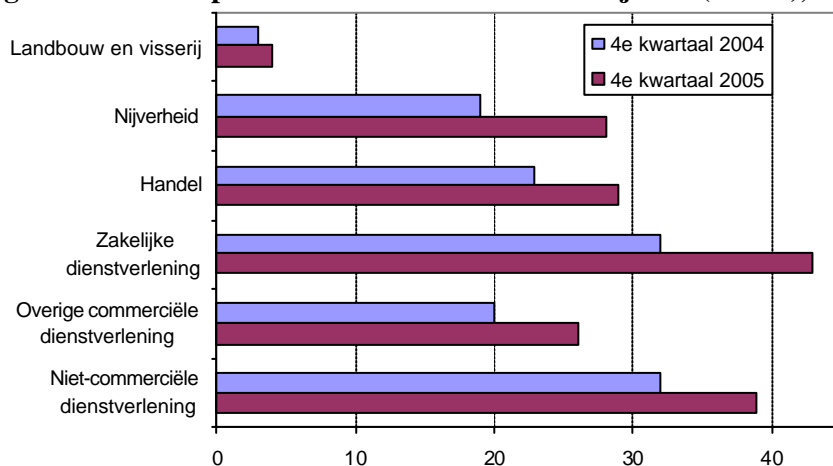
Naast genoemde positieve ontwikkeling wat betreft de arbeidsdeelname was echter tevens sprake van een stijging van de werkloosheid onder allochtonen met 0,7 procentpunt (westerse allochtonen) à 0,3 procentpunt (niet-westerse allochtonen) tegenover een daling onder autochtonen met 0,1 procentpunt. In 2005 is de werkloosheid onder niet-westerse allochtonen daarmee per saldo nog steeds ruim drie keer zo hoog als onder autochtonen (16,4 tegenover 5,2 procent).

Uitgesplitst naar mannen en vrouwen varieert het beeld. Een stijging van de werkloosheid onder autochtone en niet-westerse vrouwen - vooral onder 'overige niet-westerse' vrouwen (+5 procentpunt) - en onder westerse allochtone mannen (+1,9 procentpunt), tegenover een daling van de werkloosheid onder autochtone en niet-westerse mannen, vooral onder Marokkaanse mannen (-4 procentpunt).

Vacatures

Het aantal openstaande vacatures is in het vierde kwartaal van 2005 op een hoog niveau gebleven. Eind 2005 stonden, voor seizoen gecorrigeerd, 169 duizend vacatures open. Dit zijn er iets minder dan een kwartaal eerder. In vergelijking met een jaar eerder is het aantal echter met ruim 30 procent toegenomen. In absolute zin deed de grootste stijging zich voor bij de zakelijke dienstverlening: 11 duizend (zie figuur 3).

In 2005 is ook de dynamiek op de arbeidsmarkt, uitgedrukt als het aantal ontstane en vervulde vacatures, toegenomen. In dit jaar werden er door het CBS 869 duizend nieuwe vacatures geteld, tegen 725 duizend een jaar eerder. Het aantal vervulde vacatures steeg van 699 naar 832 duizend (zie tabel met kerngegevens achterin).

Figuur 3: Aantal openstaande vacatures naar bedrijfstak (x 1000), voor seizoen gecorrigeerd

1.3 Werkloosheid

In het eerste kwartaal van 2006 telde Nederland gemiddelde 460 duizend werklozen. Na correctie voor seizoensinvloeden komt het aantal uit op 438 duizend. De werkloosheid daalde het eerste kwartaal van 2006 met 29 duizend personen.

In de eerste drie kwartalen van 2005 bleef de seizoengecorrigeerde werkloosheid vrijwel stabiel op 490 duizend werklozen. Daarna begon de werkloosheid af te nemen. In de afgelopen zes maanden daalde de werkloosheid met gemiddeld 8 duizend per maand.

Uitgedrukt in een percentage van de beroepsbevolking ligt de seizoengecorrigeerde werkloosheid in het eerste kwartaal 2006 op 5,9 procent, tegen 6,6 procent en 6,3 procent in het derde respectievelijk het vierde kwartaal van 2005.

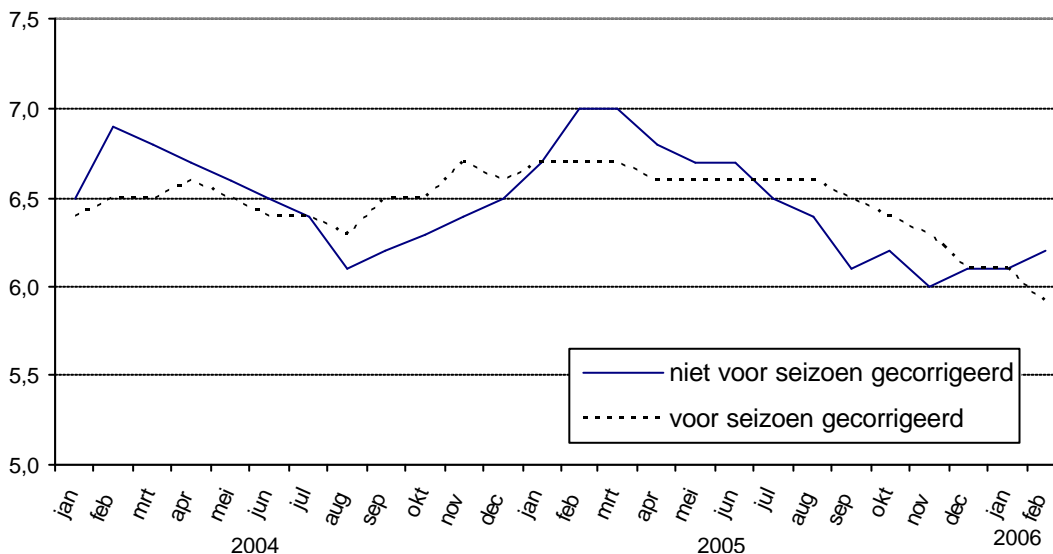
Werkloosheid naar geslacht en leeftijd

De werkloosheid ligt bij vrouwen hoger dan bij mannen. Bij vrouwen ligt het werkloosheidspercentage in het eerste kwartaal 2006 op 7,4 procent, tegen 8,2 procent in het eerste kwartaal van 2005. Bij mannen daalde de werkloosheid in die periode van 4,5 procent naar 3,8 procent. In de leeftijdsgroep 15 t/m 24 jarigen is de werkloosheid met 1,6 procentpunt afgenomen. In het eerste kwartaal 2006 is 12,3 procent van deze groep werkloos. Een jaar eerder was dit nog 13,9 procent.

Ook onder de 25 t/m 54 jarigen neemt de werkloosheid af. In het eerste kwartaal 2006 is 5,4 procent van deze leeftijdsgroep werkloos. Een jaar eerder was dit 6,2 procent.

Onder 55-plussers steeg de werkloosheid echter van 5,7 procent in het eerste kwartaal 2005 tot 6 procent in het eerste kwartaal 2006.

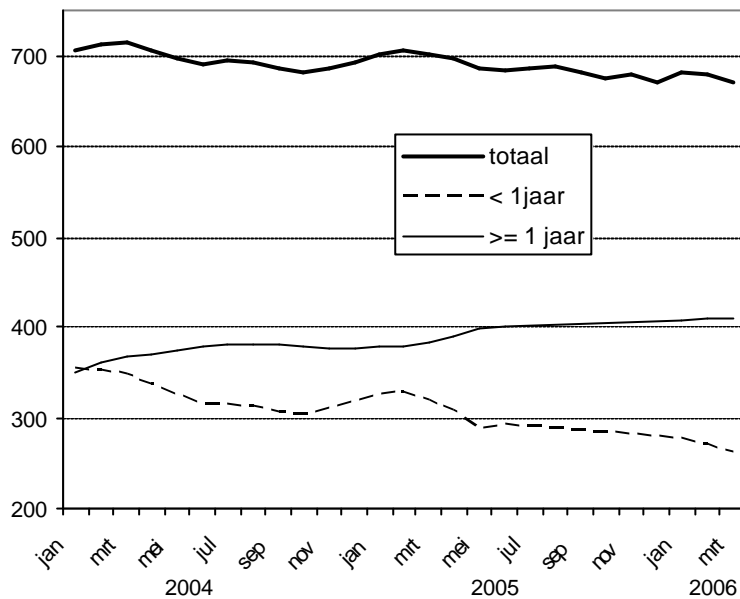
Figuur 4: Werkloze beroepsbevolking (WBB), in procenten, 2004 – febr.2006



Bron: CBS

Het aantal niet-werkende werkzoekenden (NWW'ers) waarover CWI rapporteert, is sinds begin 2004 langzaam aan het dalen. In figuur 5 is te zien hoe vooral de kortdurig ingeschrevenen uit het bestand stromen. Het aandeel NWW'ers dat langer dan 1 jaar is ingeschreven is daardoor gestegen van 50 naar 61 procent van het totaal.

Figuur 5: Niet-werkende werkzoekenden naar inschrijvingsduur (x 1000), januari 2004 – maart 2006



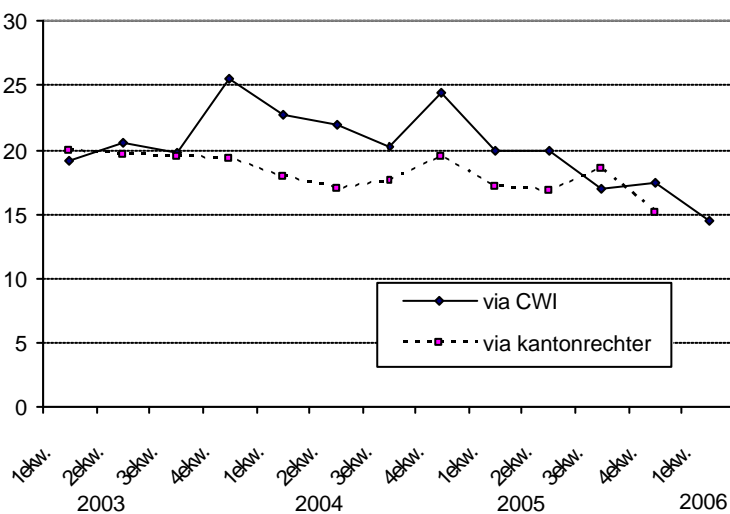
Bron: CWI

Ontslag

Het aantal ontslaaanvragen via het CWI vertoont al anderhalf jaar een dalende tendens. In het vierde kwartaal van 2005 waren het er 17,5 duizend, iets meer dan het kwartaal ervoor (17 duizend). Maar het eerste kwartaal 2006 is het aantal opnieuw gedaald, naar 14 duizend. In totaal werden in 2005 75 duizend ontslaaanvragen bij het CWI ingediend. Dit is 17 procent minder dan de 90 duizend ontslaaanvragen in 2004. Omgerekend als aandeel van werknemers met een vast dienstverband blijken vrouwen meer kans te hebben om te worden ontslagen dan mannen, en ouderen meer dan jongeren.

Het aantal ontslagen via de kantonrechter volgt ongeveer dezelfde ontwikkeling (zie figuur 6). Het aantal faillissementen laat in het vierde kwartaal van 2005 een lichte daling zien (zie de tabel met kerngegevens achterin).

Figuur 6: Ontslagen met toestemming CWI, 2003-1^e kwartaal 2006

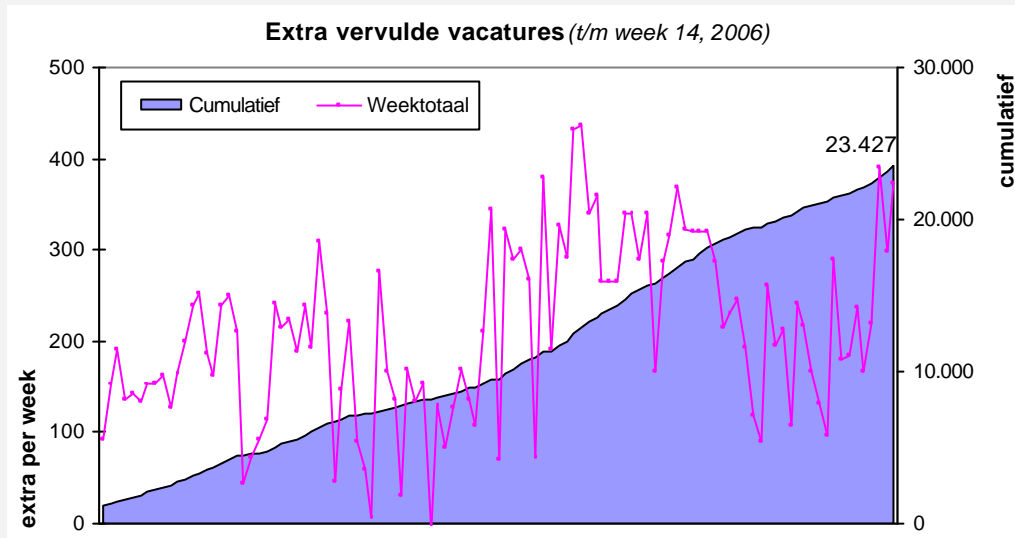


Box 1: Jeugdwerkloosheid

Resultaten

Het CWI heeft samen met de Taskforce Jeugdwerkloosheid in 2006 opnieuw een jongerenactieweek georganiseerd. In deze actieweek van 27 t/m 31 maart zijn op alle CWI's speciale acties georganiseerd voor jongeren. In de eerste drie maanden van 2006 heeft CWI bijna achtduizend jongeren aan werk geholpen. Dat zijn er 3.186 extra ten opzichte van 2003. Daarmee is het totaal aantal extra jeugdbanen opgelopen tot 23.427.

Samen met de 7.334 gerealiseerde MKB Leerbanen en gecorrigeerd voor dubbelstellingen in de registraties komt het totaal nu uit op 28.761 extra jeugdbanen.



2^e Kans Beroepsonderwijs

De resultaten van de Taskforce zijn gerealiseerd door een coalitie van gemeenten, ROC's, CWI, Kenniscentra, en werkgevers. De Taskforce wil met dezelfde constructieve coalitie de komende maanden concreet en actiegericht het 2e Kans Beroepsonderwijs op de kaart zetten. Voor de komende maanden staan daarom een aantal regionale actiedagen op het programma. Daarbij zet de Taskforce zich samen met haar partners maximaal in om jongeren zonder startkwalificatie een reële kans op een baan en werk te bieden.

Door diverse CAO afspraken die zijn gemaakt over jeugdbanen, het beschikbaar komen van een no-risk-polis voor werkgevers, een verhoging van de fiscale vergoeding voor leerbanen en middelen voor de begeleiding van jongeren is een unieke kans ontstaan. De Taskforce wil deze mogelijkheden verzilveren. Samen met de wethouders van de grootste steden van Nederland, het kabinet en sociale partners wil de Taskforce concrete afspraken maken om jongeren via het 2^e Kans Beroepsonderwijs aan werk en een diploma te helpen. Met als doel om vakmanschap te ontwikkelen in sectoren met vacatures en zoveel mogelijk jongeren een diploma te laten halen.

De Taskforce heeft onder de noemer O&O Jeugdmodel het 2^e Kans Beroepsonderwijs op beperkte schaal uitgetoetst en daarmee kleine successen geboekt. Met de no-risk-polis en het resultaat van de Werktop is nu een unieke kans ontstaan om het 2^e Kans Beroepsonderwijs op te schalen tot projecten in de grootste gemeenten.

'De arbeidsmarkt naar aanleiding van onderwijs en beroep tot 2010'

Het ROA-rapport 'De arbeidsmarkt naar opleiding en beroep tot 2010' wordt onder de aandacht gebracht van beroepskeuzevoorlichters. In mei verschijnt in het decanenblad 'Bij de les' een interview met dr.L.Borhans, één van de onderzoekers, over het rapport. De staatssecretarissen Van Hoof en Rutte onderschrijven bij dit artikel gezamenlijk het belang van een tijdige en juiste beroepskeuze en verwijzen naar de informatie over de toekomstige arbeidsmarkt die het rapport biedt.

Het rapport is opgenomen op de portalsite www.opleidingenberoep.nl/decanen. De portal is een initiatief van de Taskforce Jeugdwerkloosheid en de Projectdirectie Leren en werken; ze bundelt op één plek alle informatie over studie- en beroepskeuze en arbeidsmarkt voor vmbo- en mbo-leerlingen. Deze actie is ondernomen naar aanleiding van een toezegging die staatssecretaris Van Hoof tijdens de behandeling van de begroting 2006 heeft gedaan aan Kamerlid Verburg om samen met de staatssecretaris van OCenW te bezien of er een weg is om het ROA-rapport te verspreiden onder beroepskeuzevoorlichters.

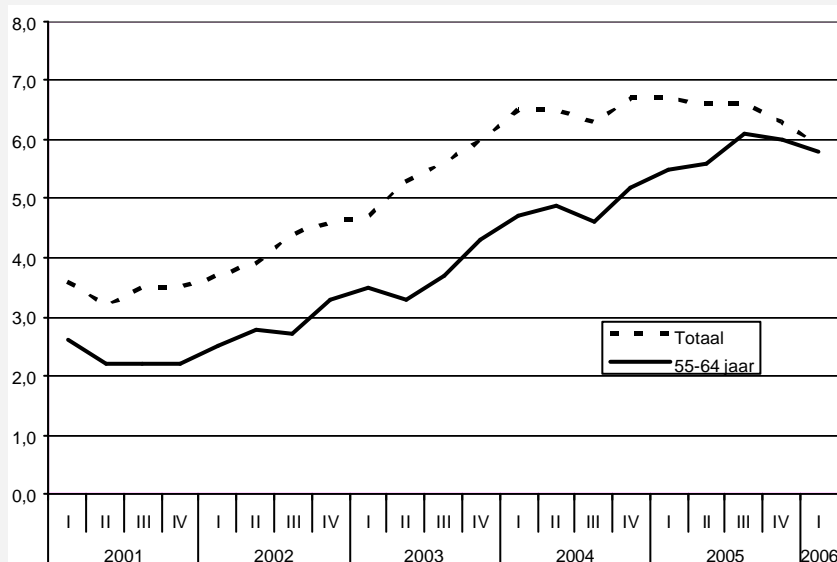
Box 2: Arbeidsmarktsituatie ouderen

In de afgelopen jaren is het aantal ouderen (55-64 jaar) relatief sterk gegroeid. Omdat ook de netto-participatiegraad van ouderen steeg (waar deze gemiddeld daalde), nam het aantal werkende ouderen op de arbeidsmarkt sterk toe: in de periode 2004-2005 met meer dan 10 procent, terwijl het totaal aantal werkenden met ruim 1 procent afnam (zie tabel 'Kerngegevens arbeidsmarkt, standcijfers' achterin). De toename van de participatiegraad van ouderen wordt deels veroorzaakt door een verhoging van de leeftijd waarop werkende ouderen de arbeidsmarkt verlaten, zie hieronder.

Van oudsher was de werkloosheid onder ouderen relatief laag. Dit kan niet los worden gezien van regelingen in het verleden waardoor ouderen gebruik konden maken van financieel gunstige uittreedroutes en afvloeiingsregelingen, en de heersende cultuur van voortijdig stoppen met werken. Bovendien was door het *last-in-first-out* principe de kans om ontslagen te worden voor ouderen kleiner dan gemiddeld.

In de figuur is te zien hoe tot de tweede helft van 2005 de werkloosheid onder ouderen ongeveer 1,5 procentpunt lager lag dan gemiddeld. In het eerste kwartaal van 2006 is de werkloosheid onder ouderen vrijwel even groot als gemiddeld.

Figuur: Werkloosheidspercentage totaal en 55-64 jaar, 2001-2006



Bron: CBS

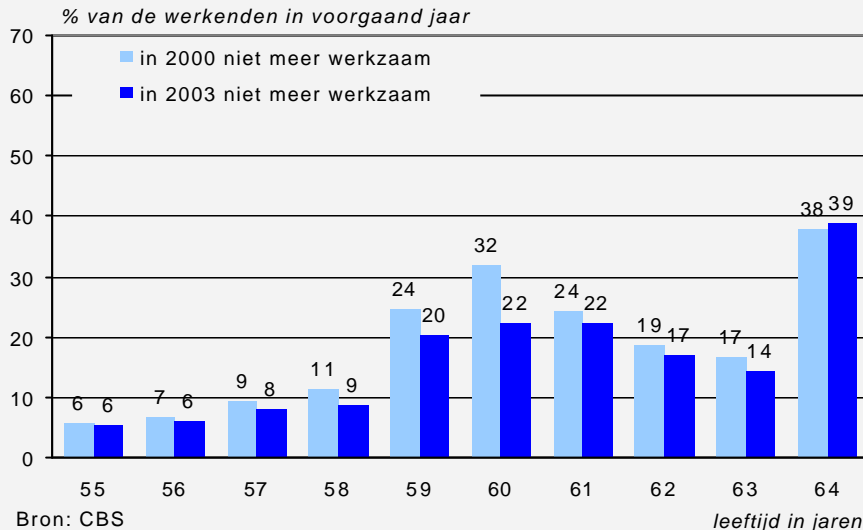
De kans op instroom in de WW is in 2005 voor ouderen iets minder afgenomen dan gemiddeld (-0,2 versus -0,3 procentpunt) maar ligt globaal nog steeds een kwart lager (3,9 procent, versus 5,3 procent gemiddeld (zie tabel 'Kerngegevens arbeidsmarkt, stroomcijfers' achterin).

De kans op uitstroom uit de WW wegens werkhervatting is voor ouderen van oudsher relatief laag (globaal een derde van de gemiddelde kans op uitstroom wegens werkhervatting). In 2005 ontwikkelde deze kans zich iets positiever dan gemiddeld (+1,3 procentpunt, versus -0,7 procentpunt).

Uittreedgedrag: uitstroom uit de arbeidsmarkt van ouderen²

Het aandeel werkenden dat rond het 60e jaar ophoudt met werken is fors afgenomen. Van de 60-jarigen die in september 2002 werkten, was 22 procent een jaar later gestopt. Drie jaar eerder was dat nog 32 procent. Zie onderstaande figuur.

Figuur: Uittreding van werkende ouderen



De uittreding van ouderen toont een eerste piek rond 60 jaar. Dit patroon is al een aantal jaren zichtbaar, al is de uitstroom vooral op 59- en 60-jarige leeftijd verminderd. Van de 60-jarigen die in september 2002 bij bedrijfsleven of gesubsidieerde sector werkten, was 24 procent een jaar later gestopt. Drie jaar eerder was dat nog 28 procent.

2. Uitkeringen

Het aantal WW-uitkeringen is in het 4^e kwartaal 2005, voor het derde achtereenvolgende kwartaal gedaald; het aantal arbeidsongeschiktheidsuitkeringen vermindert eveneens en ook het aantal bijstandsuitkeringen vertoont een lichte daling.

Het gaat hier om uitkeringen, niet om het aantal personen. Eén persoon kan meerdere uitkeringen hebben. Bovendien moet bedacht worden dat veel personen naast hun uitkering een baan hebben; met name geldt dit voor rond een kwart van de personen met een (gedeeltelijke) arbeidsongeschiktheidsuitkering (zie figuur 7).

2.1 Werkloosheidsuitkeringen

Het aantal WW-ers is in het vierde kwartaal 2005 gedaald, van 313 duizend in september 2005 naar 307 duizend in december 2005.

Over het gehele jaar genomen is het aantal WW-uitkeringen echter gestegen: van gemiddeld 308 duizend in 2004 naar gemiddeld 322 duizend in 2005. Niettemin is in maart 2005 al een einde gekomen aan de stijging. Van maart 2005 t/m februari 2006 daalde het aantal WW-uitkeringen met gemiddeld 3 duizend per maand. Daardoor ligt het aantal lopende WW-uitkeringen in februari 2006 31 duizend lager dan in februari 2005.

² Deze gegevens zijn gebaseerd op een artikel in het CBS-webmagazine van 12 september 2005. De cijfers zijn afkomstig uit het Sociaal Statistisch Bestand (SSB). Een update van de cijfers (2004) zal naar verwachting in juni 2006 door het CBS gepubliceerd worden op StatLine.

De daling is zowel het gevolg van minder instroom als meer uitstroom: het gemiddeld aantal toegekende WW-uitkeringen bedroeg in 2004 36 duizend, in 2005 33 duizend. Daarnaast bedroeg het aantal beëindigde WW-uitkeringen in 2004 32 duizend gemiddeld per maand en in 2005 34 duizend.

2.2 WWB-uitkeringen

Volgens de laatste voorlopige CBS-gegevens ontvingen in september en december 2005 331 resp. 328 duizend huishoudens (thuiswonenden, jonger dan 65 jaar) een WWB-uitkering. Op basis van deze aantallen is er tussen ultimo 2004 en ultimo 2005 sprake van een daling van 11 duizend uitkeringen. Eind januari 2006 is het volume aan WWB-uitkeringen (thuiswonenden, jonger dan 65 jaar) 327 duizend. In februari 2006 bedroeg het aantal uitkeringen 326 duizend, dat is 13 duizend minder dan in februari 2005.

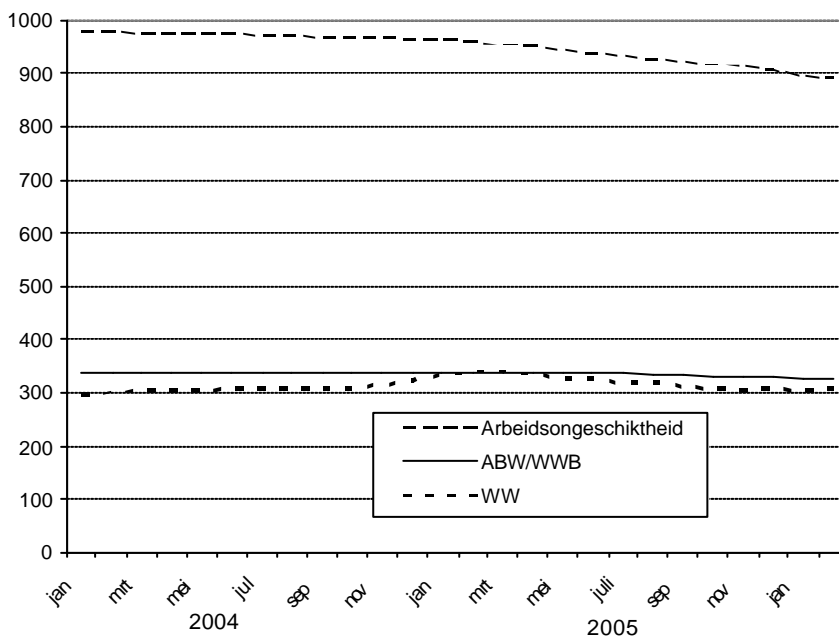
Vanaf april 2005 zien we een langzame daling. In 2004 zijn 110 duizend WWB-uitkeringen gestart en 105 duizend beëindigd. Dit zijn bijgestelde cijfers ten opzichte van het kwartaalbericht van december 2005.

2.3 Arbeidsongeschiktheidsuitkeringen

Het aantal WAO'ers daalt. Eind vierde kwartaal telde UWV er 703 duizend, dat is 17 duizend minder dan een kwartaal eerder. Het hele jaar 2005 bedroeg de daling gemiddeld ruim 5 duizend per maand. De daling geldt alleen voor de WAO. Het aantal WAZ- en Wajong-uitkeringen blijft nagenoeg op hetzelfde niveau van respectievelijk 53 en 147 duizend. Dat betekent een totaal van 904 duizend arbeidsongeschiktheidsuitkeringen.

In januari en februari daalde dit cijfer opnieuw met 9 resp. 6 duizend. Dit is echter exclusief de uitkeringen WGA (Werkhervatting Gedeeltelijk Arbeidsongeschikten) en IVA (Inkomensvoorziening Volledig Arbeidsongeschikten), die in het kader van de WIA (Werk en Inkomen naar Arbeidsvermogen) vanaf deze maand worden uitgekeerd. Cijfers over de WIA komen medio mei beschikbaar.

Figuur 7. Aantal uitkeringen WAO/WAZ/Wajong, WW en ABW/WWB (x 1000), 2003-febr.2006



Bron: UWV en CBS

Box 3: Opleiding bijstandsgerechtigden

In het kwartaalbericht van december 2005 zijn cijfers gepubliceerd over de opleiding van bijstandsgerechtigden in 1998. In deze box worden deze aangevuld met cijfers over 2003 (dus vóór de invoering van de WWB) (bron: CBS).

De cijfers van 2003 hebben betrekking op personen in de leeftijd van 15-64 jaar, die op peildatum vrijdag 26 september 2003 een bijstandsuitkering hadden en niet woonachtig waren in een inrichting, instelling of tehuis. Indien de bijstandsuitkering wordt uitgekeerd aan een gehuwd of samenwonend paar worden beide partners in de tabellen meegerekend. Het aantal personen met een bijstandsuitkering is op de peildatum 387 duizend. (Het aantal Abw-huishoudens bedroeg op dat moment ca. 330 duizend).

Tabel: Bijstandsontvangers (15-64 jaar) naar opleidingsniveau, 1998 en 2003.

	1998	2003	1998	2003	
	x 1000	x 1000	%	%	
Totaal	488	387	100	100	
1/2+onb	Basisonderwijs (en lager) incl. onb.	174	135	36	35
3	Vmbo, mbo 1, avo onderbouw	129	115	26	30
4	Mbo 2-4, havo, vwo	129	100	26	26
5/6/7	Hbo, wo bachelor, wo overig	56	37	12	9

Uit de tabel blijkt dat het percentage bijstandsontvangers met alleen basisonderwijs of minder in 1998 en 2003 ongeveer hetzelfde is (35-36 procent). Het aandeel van personen met Vmbo/mbo-1/avo-onderbouw is gestegen van 26 naar 30 procent. Het aandeel Mbo2-4/havo/vwo is gelijk gebleven op 26 procent; het aandeel hbo/wo is licht gezakt. Uit de tabel blijkt ook dat in 2003 circa 65 procent van de bijstandsgerechtigden geen startkwalificatie had (niveau-3 en lager) tegen 62 procent in 1998.

In onderstaande tabel wordt de bijstandspopulatie vergeleken met de totale bevolking (15 t/m 64 jaar). Dan blijkt dat bijstandsontvangers oververtegenwoordigd zijn in de lagere opleidingsklassen (categorie 1-3) en ondervertegenwoordigd in de hogere. In het algemeen zijn bijstandsontvangers dus lager opgeleid dan de totale bevolking.

Tabel: Bijstandsontvangers en totale bevolking (15-64 jr.) naar opleidingsniveau, 2003.

	Bijstand- ontvangers	Totale bevolking	
	%	%	
Totaal	100	100	
1/2	Basisonderwijs (en lager)	34	10
3	Vmbo, mbo 1, avo onderbouw	30	25
4	Mbo 2-4, havo, vwo	26	41
5/6/7	Hbo, wo bachelor, wo overig	9	23

Opleiding bijstandsgerechtigden met gestart traject

Er zijn ook cijfers bekend over de opleiding van Abw-ers/WWB-ers die in 2003 of 2004 startten met een traject of met gesubsidieerde arbeid (cijfers ontleend aan een concept-rapportage van Research voor Beleid in opdracht van het Ministerie van SZW). Hieruit blijkt dat in 2003 73 procent van de trajectstarters geen startkwalificatie heeft; in 2004 was dit 71 procent (mogelijk liggen deze cijfers nog iets hoger, omdat in de genoemde rapportage bij mbo geen onderscheid wordt gemaakt tussen mbo-1 en hoger).

Gelijksoortige percentages gelden ook voor startende deelnemers aan gesubsidieerde arbeid (2003: 81 procent en 2004: 78 procent). Bij starters aan trajecten en gesubsidieerde arbeid in 2003 ligt het aandeel zonder startkwalificatie dus hoger dan bij de Abw-populatie als geheel.

Het CBS beschikt ook over cijfers hoe het opleidingsniveau van bijstandsgerechtigden is verdeeld naar geslacht, leeftijd, leefvorm en herkomst. We lichten hier enkele punten uit.

- Het opleidingsniveau bij bijstandsgerechtigde vrouwen ligt iets onder dat van mannen.
- Vergelijkt men de hoogste leeftijdsklasse van 60-64 jaar met de een na laagste van 25-29 jaar (de laagste kan nog bezig zijn met een opleiding), dan heeft de hoogste leeftijdsklasse vaker alleen maar basisonderwijs of lager (44 procent) dan de een na laagste leeftijdsklasse (26 procent). Voor het overige is het beeld qua leeftijdsklasse wisselend.
- Personen die samenwonen of zijn gehuwd hebben in het algemeen een lager opleidingsniveau dan alleenstaanden en alleenstaande ouders. Bijna de helft van hen (45 procent) heeft alleen basisonderwijs of minder. Alleenstaanden en alleenstaande ouders hebben ongeveer een gelijk opleidingsniveau (circa 30 procent alleen basisonderwijs of minder).
- Van de autochtone bijstandsgerechtigden en de westerse allochtonen heeft 61 procent geen startkwalificatie, iets lager dan het percentage voor alle bijstandsgerechtigden (65 procent). Voor niet-westerse allochtonen ligt dit percentage op 67 procent.

3. Gesubsidieerde arbeid

3.1 De ontwikkeling van ID-banen

In 2004 zijn er zo'n 6 duizend ID-werknemers uitgestroomd uit de gesubsidieerde baan. Dit is vergelijkbaar met 2003.

Tabel 4: Aantallen gesubsidieerde banen

	dec. 2003	dec. 2004
ID-banen	44.442	36.226

Bron: ID/WIW-monitor 2004

Over het aantal ID-ers dat terug is in de bijstand zijn bij SZW geen gegevens bekend, aangezien dit niet apart wordt bijgehouden. Over het jaar 2003 en 2004 kan wel iets gezegd worden over de uitstroom uit ID-banen, wat een indicatie oplevert. In beide jaren is 58 procent van de uitstroom succesvol (naar een reguliere baan bij dezelfde of een andere werkgever). 8 procent van de uitstroom is niet succesvol, vanwege ontslag wegens slecht functioneren; en 10 procent vanwege omstandigheden in de persoonlijke sfeer (bijv. verhuizing, pensionering of ziekte). Er zijn geen nadere gegevens bekend over de bestemming van de uitstroom die niet succesvol was. Het ligt in de rede te veronderstellen dat het merendeel van deze mensen gezien hun arbeidsverleden in de WW zijn ingestroomd en niet in de bijstand.

Op het lokale niveau wordt bepaald of de huidige gesubsidieerde banen worden voortgezet en op welke wijze. De gemeenten kunnen dit uit het werk-deel van de WWB-middelen realiseren.

3.2 De ontwikkeling van de Wsw in 2005

De gegevens over 2005 met betrekking tot de Wet sociale werkvoorziening (Wsw) zijn nog niet beschikbaar. In het kwartaalbericht van september 2006 zullen de cijfermatige ontwikkelingen in 2005 op het terrein van de Wsw worden gepubliceerd.

4. Reïntegratie

Iedere uitkeringsgerechtigde of werkloze die dat niet op eigen kracht kan, dient in de visie van het kabinet ondersteund te worden bij het verkleinen van de afstand tot regulier werk. Plaatsing van werkzoekenden in reguliere banen vormt de kern en is de toetssteen van het reïntegratiebeleid.

Het beleid van het kabinet moet leiden tot een actieve en op maat gesneden aanpak van de reïntegratie.

Gemeenten, CWI, UWV en werkgevers hebben de verantwoordelijkheid en de middelen om de ondersteuning bij de zoektocht naar werk zo effectief mogelijk te laten verlopen. CWI is daarbij verantwoordelijk voor bemiddeling. Met CWI en UWV worden hierover prestatieafspraken gemaakt. Gemeenten hebben met de invoering van de WWB een geormerkt budget voor reïntegratie gekregen. De financieringssystematiek in de WWB en de prestatieafspraken met CWI en UWV leiden ertoe dat de uitvoerders baat hebben bij een kwalitatief goed en effectief reïntegratie aanbod met als uiteindelijk streven uitstroom naar regulier werk.

Het reïntegratiebeleid gaat uit van de volgende uitgangspunten:

- Mensen die steun nodig hebben om op de arbeidsmarkt aan de slag te komen, moeten deze steun ook krijgen.
- Het reïntegratieproces moet zo effectief mogelijk verlopen, zonder onnodig beslag op financiële middelen.
- Het decentraliseren van het arbeidsmarkt- en reïntegratiebeleid, zo lokaal en dicht mogelijk bij de klanten, leidt tot een optimale inpassing van dit beleid binnen de regionale arbeidsmarktomstandigheden en tot een op maat gesneden aanpak.
- Marktwerking op het terrein van reïntegratie draagt bij aan een effectieve en doelmatige inzet van publieke reïntegratiemiddelen en tot een sterkere klantgerichtheid in de uitvoering.

In dit hoofdstuk volgen de belangrijkste uitkomsten van de prestatie-indicatoren die betrekking hebben op het reïntegratiebeleid, weergegeven.

4.1 De Sluitende aanpak

Met de Sluitende aanpak die voortvloeit uit Europese afspraken geeft de overheid richting aan het reïntegratiebeleid. Doel is om langdurige werkloosheid te voorkomen. Volwassenen mogen in principe niet langer dan 12 maanden werkloos zijn zonder aanbod van een traject en jongeren (jonger dan 23 jaar) niet langer dan 6 maanden. Indien de uitvoerders van het reïntegratiebeleid inschatten dat een werkloze niet zelf binnen de gestelde termijn aan de slag komt, vloeit voort uit de sluitende aanpak dat de werkloze een reïntegratieaanbod wordt gedaan.

De mate van sluitendheid is het percentage van de nieuwe instroom in de werkloosheid, dat binnen 12 maanden uitstroomt uit de werkloosheid, of een aanbod voor een reïntegratietraject heeft gehad.

De realisatie van het sluitende aanpakbeleid wordt jaarlijks gemonitord. De voorlopige resultaten van 2005 worden weergegeven in de tabel hieronder. In het kwartaalbericht van september 2006 verschijnen de definitieve cijfers over de mate van sluitendheid voor 2005.

Tabel 5: Mate van sluitendheid, volwassenen: totaal- en kolomcijfers

	2003	2004	2005
Mate van sluitendheid 1,2)	79%	85%	89%
Mate van sluitendheid bijstandsgerechtigden 1)	54%	57%	64%
Mate van sluitendheid Anw/Nug 1)	89%	86%	88%
Mate van sluitendheid WW 1)	81%	86%	88%

De voorlopige resultaten laten zien dat de mate van sluitendheid ten opzichte van 2004 is gestegen met 4 procentpunten. De mate van sluitendheid bij bijstandsgerechtigden is relatief sterk gestegen met 7 procentpunten.

Tabel 6: Mate van sluitendheid, jongeren

	2003	2004	2005
Mate van sluitendheid 1,2)	69%	79%	84%
Mate van sluitendheid bijstandsgerechtigden 1)	44%	46%	63%
Mate van sluitendheid Nug 1)	80%	80%	84%
Mate van sluitendheid WW 1)	84%	88%	90%

1) Het cijfer van 2003 is niet vergelijkbaar met dat van 2004 en 2005 vanwege verschillen in definities en/of methode.

2) Percentages zijn vanwege verschillende definitie en/of methode opgebouwd uit niet-vergelijkbare cijfers over gemeentelijk en UWV-domein.

Bron: CBS Cijferonderzoek Sluitende Aanpak en UWV Rapportage Sluitende Aanpak (bewerking SZW).

In 2005 komt het voorlopige cijfer voor de de mate van sluitendheid voor jongeren na 6 maanden uit op 84 procent, een toename van 5 procent ten opzichte van 2004. De mate van sluitendheid onder bijstandsgerechtigde jongeren is sterk gestegen met 17 procent, terwijl ook de mate van sluitendheid van niet-uitkeringsgerechtigde jongeren is toegenomen.

De sluitende aanpak zal met ingang van de resultaten over 2006 anders gepresenteerd worden. De mate van sluitendheid wordt vervangen door het hiaatpercentage. Anders dan bij de mate van sluitendheid concentreert het hiaatpercentage zich alleen op de groep die al 12 maanden werkloos is. Het hiaatpercentage geeft inzicht in de vraag: wie van die groep heeft gedurende 12 maanden geen ondersteuning bij reïntegratie ontvangen?³

4.2 25% meer uitstroom na traject in 2007

Het kabinet heeft als doelstelling de uitstroom naar regulier werk na een reïntegratietraject in 2007 met een kwart te verhogen ten opzichte van 2004. De nulmeting heeft laten zien dat 26 procent van de trajecten die in 2002 gestart zijn, na maximaal 24 maanden heeft geresulteerd in een reguliere werkplek (zie Kwartaalbericht arbeidsmarkt september 2005). De voorlopige uitkomst van de éénmeting laat zien dat 34 procent van de trajecten die in 2003 gestart zijn binnen 24 maanden resulteren in een reguliere werkplek. Dit is een stijging van 30 procent ten opzichte van de nulmeting. De doelstelling om in 2007 25 procent meer uitstroom na traject te realiseren, lijkt derhalve reeds gehaald te zijn. In de éénmeting is de instroom in arbeid met loonkostensubsidies onder de WWB (ook nieuwe contracten voor oude gesubsidieerde banen worden hieronder gerekend) vanaf 2004 meegerekend als uitstroom naar regulier werk. Instroom in gesubsidieerde arbeid telt (in de nulmeting) niet als uitstroom naar regulier werk. De definitieve cijfers verschijnen inclusief de uitsplitsing naar UWV en gemeenten, in het kwartaalbericht van september 2006. Dan zal ook worden gezien hoe de inzet van loonkosten-subsidies bij plaatsingen in regulier werk doorwerkt in de uitkomsten

³ Zie het Kwartaalbericht Arbeidsmarkt van september 2005 box 3 voor een toelichting over de overgang van mate van sluitendheid naar hiaatpercentage.

4.3 Trajecten, plaatsingen en middelen

In het Algemeen Overleg over het jaarverslag SZW 2003 van 17 juni 2004 heeft de minister toegezegd een integraal overzicht van middelen, trajecten en plaatsingen aan te bieden. Deze toezegging is later herhaald met de aankondiging dat in het jaarverslag 2005 een eerste aanzet gegeven wordt tot inzicht in de relatie tussen middelen, trajecten en plaatsingen.

De onderstaande tabel uit het jaarverslag 2005 geeft weer het totaal aantal plaatsingen en de uitgaven per jaar (excl. uitvoeringskosten) aan een cohort gestarte trajecten. Zo is volgens ramingen aan de 114 duizend gestarte trajecten in 2002 door gemeenten tot en met 2005 in totaal een kleine 1,1 miljard uitgegeven. Hierbij moet bedacht worden dat ongeveer een kwart van de gestarte trajecten in 2002 trajecten gesubsidieerde arbeid betrof: dit wil zeggen trajecten die relatief duur zijn, lang doorlopen en een geringe uitstroom kennen. De tabel laat ook zien dat de gestarte trajecten bij gemeenten in 2002 tot 25 duizend plaatsingen in regulier werk hebben geleid na gemiddeld 3,5 jaar na het starten van het traject, dat is 22 procent van het aantal gestarte trajecten. In het kwartaalbericht van september 2005 was in het kader van de 25%-doelstelling gerapporteerd dat de uitstroom regulier werk van bijstandsgerechtigden die in 2002 een traject zijn gestart, slechts 10 procent bedraagt. Dit percentage is echter vastgesteld na 24 maanden na het starten van een traject. De cijfers in de onderstaande tabel laten zien dat na die periode de uitstroom naar werk nog aanzienlijk is geweest.

De optellingen per jaar komen niet overeen met de totale jaarlijkse uitgaven aan reïntegratie omdat de uitgaven aan trajecten gestart eerder dan het jaar 2002 niet in de tabel worden gepresenteerd. Door onvolledige beschikbaarheid van gegevens is aanvullende gebruik gemaakt van ramingen. De cijfers voor 2005 voor gemeenten zijn voorlopig, omdat ze gebaseerd zijn op extrapolaties van het eerste half jaar.

Tabel 7: Trajecten, plaatsingen en uitgaven reïntegratie

Jaar van instroom	Cohort gestarte trajecten x 1000	Actuele realisatie plaatsingen x 1000	Uitgaven per jaar aan cohort gestarte trajecten (x 1 €mln) 3)				Totaal uitgaven aan cohort gestarte trajecten (x €1 mln.)
			2002	2003	2004	2005	
AG							
2002 1)	26	9	-	35	18	5	58
2003	42	12		53	58	23	134
2004	39	8			54	59	113
2005	32	2				44	44
Uitgaven per kalenderjaar voor cohorten 2002-2005			-	88	130	131	
WW							
2002	9	3	-	9	5	1	15
2003	29	9		20	28	12	60
2004	52	14			35	53	88
2005	45	3				49	49
Uitgaven per kalenderjaar voor cohorten 2002-2005			-	29	68	115	
Gemeenten 2)							
2002	114	25	423	491	360	221	1072
2003	105	21	-	290	297	168	754
2004	109	19	-	-	329	286	615
2005	93	10	-	-	-	281	281
Uitgaven per jaar			423	781	986	956	

1) Exclusief gegevens van in eerste kwartaal 2002 gestarte trajecten AG en WW.

2) Financiële gegevens gemeenten zijn niet te splitsen naar ABW en Nug.

3) Dit betreft voor trajecten AG en WW niet alle uitgaven, omdat niet alle kosten te koppelen zijn aan individuele trajecten en kalenderjaar.

Bron: UWV, SZW en CBS Uitstroom naar werk (bewerking SZW).

4.4 Indicatoren CWI bemiddeling

CWI vormt het eerste loket in de keten van werk en inkomen voor mensen die op zoek zijn naar werk en/of een uitkering. De dienstverlening van CWI is er op gericht werkzoekenden zo snel mogelijk naar werk terug te leiden en zo mogelijk instroom in een uitkering te voorkomen. Voor zover dat niet lukt zorgt CWI voor een adequate behandeling van de aanvraag van een uitkering. CWI is ook voor werkgevers een belangrijke dienstverlener, met name in het midden- en kleinbedrijf.

Naast de wettelijke taken die gerelateerd zijn aan het bij elkaar brengen van vraag en aanbod op de arbeidsmarkt vervult CWI overige wettelijke taken:

- informatie, voorlichting en advies
- transparantie van beschikbare vacatures en beschikbare werkzoekenden/CV's
- matching/bemiddeling
- uitkeringsintake en advisering aan andere ketenpartijen
- taken met betrekking tot ontslag, tewerkstellingsvergunningen.

CWI doet op kwartaalbasis verslag van zijn prestaties, onder meer via prestatie-indicatoren die aangeven in welke mate CWI er in slaagt werkzoekenden en werkgevers te ondersteunen.

Eerst volgen hierna de belangrijkste resultaten van CWI in 2005.

Onderstaande tabel geeft de belangrijkste prestaties van de indicatoren in 2005 in het kort weer. Het laat zien dat CWI nagenoeg alle normen heeft gehaald.

Tabel 8: Indicatoren CWI

	Realisatie	Norm	Afwijking
--	------------	------	-----------

	2005	2005	t.o.v. de norm
CWI draagt zorg voor een transparante arbeidsmarkt			
Aantal beschikbare vacatures	72.584	75.000	-3,2%
CWI in <i>werk.nl</i>			
CWI draagt zorg voor vacaturematching voor werkgevers			
Aantal ingediende vacatures met voorwerk CWI	292.480	220.000	+32,9%
Aantal vervulde vacatures met voorwerk CWI	90.891	87.127	+4,3%
CWI is poortwachter			
Preventiequote WW	20,1%	20%	+0,1% -punt
Preventiequote WWB	48 %	45%	+ 3 % -punt
Uitstroomquote WW	59,3%	55%	+ 4,3% -punt
Uitstroomquote WWB	60,5%	55%	+ 5,5% -punt
Poortwachtersquote WW	68,8%	65%	+3,8% -punt
Poortwachtersquote WWB	88,8%	85%	+3,8 % -punt

Bron: CWI

Vacatures en vacaturematching

Volgens de vacature-enquête van het CBS omvatte de omvang van de totale vacaturemarkt in Nederland voor 2005 in totaal 869 duizend vacatures. Daarvan is ongeveer 56 procent bij CWI bekend.

Er werden ruim 290 duizend vacatures bij CWI (met verzoek tot voorwerk) ingediend (norm 220 duizend), dit is ruim 30 procent boven de streefwaarde van 220 duizend. Het aantal vervulde vacatures met voorwerk van CWI bedroeg in 2005 90.891, dit is 4 procent boven de streefwaarde van 87.100.

Box 4: Matching CWI

- Een werkzoekende krijgt bij de eerste aanmelding en intake altijd informatie en advies over de mogelijkheden voor het vinden van geschikte vacatures. Dit gebeurt aan de hand van een persoonlijk advies via gesprekken, telefoon of e-mail (multi-channelling).
- Het instrument beursvloer geeft aan de werkzoekende informatie en advies over actuele vacatures en de werkzoekende kan hierbij door een CWI medewerker worden geholpen.
- De internetapplicatie Werk.nl geeft aan de werkzoekende een totaaloverzicht aan vacatures, die direct kunnen worden bekeken. Door een goede samenwerking met private intermediairs en commerciële sites heeft CWI in 2005 56,1 procent van de vacatures in Nederland in het vizier (= transparantiebereik
- Elke dag hebben in 2005 gemiddeld 130 duizend werkzoekenden op Werk.nl naar vacatures gezocht.
- De op Werk.nl beschikbare kansverkenner geeft de werkzoekende informatie en advies over de kansen die hij maakt wanneer hij op een bepaald soort vacature zoekt.
- De matchingsmodule in Werk.nl met in 2005 ca. 31,5 miljoen gebruikerssessies biedt optimale mogelijkheden voor de werkzoekende, maar ook voor de werkgever, om een vacature te vervullen. Voor dat doel kan zowel het merendeel van de bij CWI bekend zijnde vacatures als de CV's worden geraadpleegd.
- Werkgevers maken gebruik van Werk.nl om hun vacatures te plaatsen en om zelf te zoeken naar geschikte kandidaten door middel van het inzien van CV's. In 2005 stonden er gemiddeld 337 duizend CV's op werk.nl. Gemiddeld hebben per dag 3.700 werkgevers CV's van werkzoekenden geraadpleegd. Uit de werkgeversenquête komt naar voren, dat 14 procent van de werkgevers hun vacature via werk.nl heeft kunnen vervullen.

- CWI organiseert banenmarkten (landelijk en regionaal) waar vraag en aanbod elkaar lijfelijk kunnen ontmoeten. Dit geldt ook voor de werkmarkten/vacature-café's op de vestigingen. In 2006 worden naar verwachting 400 lokale en regionale banenmarkten georganiseerd. Bij de meeste vestigingen is de werkzoekende verplicht om te verschijnen. Doet de werkzoekende dit niet dan volgt er een signaal aan UWV of de gemeente, dat kan leiden tot een korting of zelfs stopzetten van de uitkering.
- CWI geeft aan de hand van een bij CWI aanwezig klantprofiel aan de werkzoekende passende vacatures door. CWI vraagt daarbij altijd aan de werkzoekende CWI op de hoogte te houden van de resultaten en bij problemen CWI te consulteren. CWI volgt dit proces nauwgezet en roept de werkzoekende op voor gesprekken over de voortgang van het sollicitatieproces. De werkzoekende neemt, indien nodig, deel aan een door CWI georganiseerde workshop voor sollicitatietraining.
- Op verzoek van individuele werkgevers gaat CWI op zoek naar geschikte kandidaten voor de door de werkgever aangeboden functie. In 2005 vroegen werkgevers voor ruim 290 duizend vacatures om deze dienstverlening. Binnen 72 uur vindt de dienstverlening plaats en weet de werkgever of er geschikte kandidaten worden voorgedragen. In 2005 werden bijna 91 duizend vacatures met voorwerk op verzoek van de werkgever vervuld. Dat is ca. 10 duizend meer dan in 2004.

In het tweede of derde kwartaal 2006 komen cijfers beschikbaar over klanttevredenheid ten aanzien van Werk.nl.

Preventiequote

De preventiequote betreft het aandeel werkzoekenden met indicering WW of WWB dat uiteindelijk geen beroep doet op de WW/WWB, bijvoorbeeld omdat de werkzoekende onmiddellijk werk heeft kunnen vinden.

De gerealiseerde preventiequote WW bedroeg 20,1 procent (norm 20 procent). Dat betekent dat in 2005 door 75.069 potentiële WW-gerechtigden binnen de overdrachtstermijn van 8 werkdagen geen beroep is gedaan op de WW. De overdrachtstermijn begint te lopen nadat de aanvraag compleet en ingediend is.

De gerealiseerde preventiequote WWB was 48 procent (streefwaarde 45 procent). Dat betekent dat in 2005 door 88.538 werkzoekenden geen beroep is gedaan op de WWB.

Uitstroomquote

De uitstroomquote betreft het aandeel uitkeringsgerechtigden dat binnen zes maanden na instroom weer is uitgestroomd uit het CWI-bestand. De gerealiseerde uitstroomquote WW in deze periode bedraagt 59,3 procent en voldoet hiermee aan de streefwaarde van 55 procent. De gerealiseerde uitstroomquote WWB bedroeg in 2005 60,5 procent, 5,5 procent hoger dan de streefwaarde van 55 procent.

Poortwachtersquote

De poortwachtersquote meet het percentage uitkeringsgerechtigden dat zes maanden na instroom niet meer bij CWI is ingeschreven (preventiequote en uitstroomquote samen). De poortwachtersquote waarover hier gerapporteerd wordt, betreft uitsluitend cliënten uit fase 1. Werkzoekenden uit fase 2, 3 of 4 worden immers direct overgedragen aan de ketenpartner, die vervolgens verantwoordelijk is voor de uitstroom. De gerealiseerde poortwachtersquoten WW en WWB in 2005 zijn respectievelijk 68,8 procent (streefwaarde 65 procent) en 88,8 procent (streefwaarde 85 procent). Beide scores zijn ruim boven de streefwaarden en zijn ten opzichte van 2004 iets toegenomen.

4.5 Indicatoren UWV reïntegratie

Personen met een grote afstand tot de arbeidsmarkt en cliënten die na 6 maanden begeleiding door het CWI nog geen regulier werk hebben gevonden worden – indien zij een WW- of een arbeidsongeschiktheidsuitkering ontvangen - bij hun reïntegratie begeleid door het UWV.

In het kader van het programma “Werk boven uitkering” zet het UWV hiervoor sinds kort reïntegratiecoaches in. De reïntegratiecoach bewaakt de voortgang van de reïntegratie en zorgt voor extra aandacht voor handhaving. Naast begeleiding door de reïntegratiecoach kan het UWV een reïntegratietraject inkopen of kan een cliënt een IRO-aanvraag indienen.

De volgende uitgangspunten staan bij reïntegratie door UWV centraal:

- iedereen die ondersteuning nodig heeft dient deze te ontvangen (sluitende aanpak)
- iedereen die ondersteuning nodig heeft dient deze tijdig te ontvangen (snelle start)
- de ondersteuning dient zo veel mogelijk gericht te zijn op duurzame plaatsing (plaatsing)

In onderstaande tabel worden de resultaten tot en met het vierde kwartaal 2005 van het UWV gepresenteerd. Onder de tabel worden de indicatoren afzonderlijk besproken.

Tabel 9: Prestatie-indicatoren reïntegratie UWV

Indicator	Norm 2005	Realisatie 2005
Sluitende aanpak WW	95%	88%
Sluitende aanpak AG	90%	99%
Snelle start reïntegratietraject WW	85% (na 3 ^e kw)	42%
Snelle start reïntegratietraject AG	85%	85%
Aantal plaatsingen 2005	25.000	29.219

Bron: Jaarverslag UWV 2005

Sluitende aanpak WW

De huidige indicator sluitende aanpak WW heeft alleen betrekking op het aanbieden van een reïntegratietraject door een reïntegratiebedrijf. De invoering van de reïntegratiecoach heeft effect op de resultaten. Op basis van het aanbieden van een reïntegratietraject is de gerealiseerde sluitendheid 88 procent. Als echter ook rekening wordt gehouden met de inzet van andere diensten van UWV zoals de begeleiding van de reïntegratiecoach is de realisatie 2005 een sluitendheid van 93 procent. Voor 2006 is afgesproken dat de inzet van andere diensten mag worden meegenomen. Hiermee wordt immers ook voldaan aan de Europese invulling van sluitende aanpak (een passend aanbod) én de klant krijgt reïntegratie op maat door de begeleiding van de reïntegratiecoach of de doorverwijzing naar een reïntegratiebedrijf.

Sluitende aanpak AG

De score over de sluitende aanpak AG is in het kader van prioritaire afspraken in 2005 beperkt tot de ingekochte trajecten voor de aSB-populatie van wie de uitkering – na een herbeoordeling in het kader van de ‘aanpassing schattingsbesluit’ - is verlaagd of beeïndigd. Er is prioriteit gegeven aan het begeleiden naar reïntegratie; UWV realiseert de gestelde norm van 90 procent.

Snelle start reïntegratie WW

In 2004 was de realisatie snelle start WW 25 procent. Door UWV is in 2005 de nodige aandacht besteed aan het verbeteren van deze prestatie. Door het verbeteren van de werkprocessen (o.a. invoering van de reïntegratiecoach) is de realisatie in 2005 dan ook sterk verbeterd: in 2005 werd 42 procent van de WW-cliënten binnen vier weken na ontvangst van de reïntegratievisie van het CWI door UWV aangemeld bij een reïntegratiebedrijf. UWV geeft aan dat mede door het uitlopen van de selectieprocedure van de reïntegratiecoaches de norm van 85 procent niet gehaald wordt. Het aantal reïntegratiecoaches is inmiddels op niveau en in 2006 is een verdere verbetering te verwachten.

Snelle start reïntegratie AG

De scores over de snelle start AG zijn in het kader van prioritaire afspraken beperkt tot de ingekochte trajecten voor de populatie aSB (Aanpassing Schattingsbesluit). Bij deze herbeoordeelden waarvan de uitkering is verlaagd of beëindigd lag prioriteit bij de begeleiding naar reïntegratie. De afhandelingstermijn tussen beslissing en aanmelding bij het reïntegratiebedrijf mag maximaal acht weken bedragen; UWV heeft de gestelde norm van 85 procent behaald.

Plaatsingsresultaten WW en AG

Voor 2005 had UWV in haar jaarplan aangegeven om 25 duizend plaatsingen te realiseren. In totaal zijn er in 2005 29.219 cliënten duurzaam geplaatst.

In onderstaande tabellen zijn de plaatsingsresultaten gerelateerd aan het kalenderjaar waarin de trajecten zijn gestart. De trajecten met instroom in 2002 en die met instroom in 2003 zijn vrijwel allemaal afgerond. De aantallen en plaatsingspercentages kunnen nog marginaal wijzigen.

Tabel 10: Plaatsingen van trajecten gestart in kalenderjaar 2002 en kalenderjaar 2003 WW

Instroomcohort ⁴	Netto Instroom	Plaatsingen	Plaatsingspercentage
Kalenderjaar 2002	8.862	2.905	32,8%
1-1-2003	4.945	1.579	31,9%
1-4-2003	7.288	2.309	31,7%
1-7-2003	8.602	2.728	31,7%
1-10-2003	8.130	2.646	32,5%
Kalenderjaar 2003	28.965	9.262	32,0%

Tabel 11: Plaatsingen van trajecten gestart in kalenderjaar 2002 en kalenderjaar 2003 AG

Instroomcohort ⁵	Netto Instroom	Plaatsingen	Plaatsingspercentage
Kalenderjaar 2002	25.995	8.614	33,1%
1-1-2003	11.322	3.486	30,8%
1-4-2003	11.068	3.250	29,4%
1-7-2003	8.761	2.458	28,1%
1-10-2003	11.127	3.096	27,8%
Kalenderjaar 2003	42.278	12.290	29,1%

Bron: Jaarverslag 2005 UWV

Van de WW-trajecten die zijn gestart in 2003 heeft 32 procent geresulteerd in een duurzame plaatsing. Van de AG-trajecten geldt dat voor 29,1 procent. De norm voor AG lag in 2003 op 30 procent en wordt vrijwel gerealiseerd. Zoals ook in eerdere kwartaalberichten gemeld vallen de resultaten ten gevolge van conjuncturele ontwikkelingen voor de WW voorsnog lager uit dan de norm (40 procent). Ten opzichte van de resultaten zoals gepresenteerd in het kwartaalbericht december heeft wel een stijging plaatsgevonden van 30,4 procent naar 32,0 procent.

In absolute aantallen heeft UWV het aantal trajecten en het aantal plaatsingen flink verhoogd. Bij WW is het aantal trajecten zelfs meer dan verdrievoudigd. Het aantal plaatsingen is ten opzichte van 2002 gestegen van 2.905 naar 9.262 voor WW-gerechtigden en van 8.614 naar 12.290 voor arbeidsgehandicapten.

⁴ Gegevens over instroomcohort 1^e kwartaal 2002 niet leverbaar

⁵ Gegevens over instroomcohort 1^e kwartaal 2002 niet leverbaar

Box 5: Resultaten project Stimulering van ondernemerschap

De resultaten van de projectgroep Stimulering Ondernemerschap SZW zijn besproken in een Algemeen Overleg van 19 april. In het rapport van de projectgroep wordt geconcludeerd dat de uitstroom naar ondernemerschap een duurzame optie is en dat het succes van starters vanuit een uitkering gelijk is aan het succes van alle starters. Het loont de moeite om de mogelijkheid van ondernemerschap vanaf dag één van de uitkerings situatie onder de aandacht te brengen van uitkeringsgerechtigden. Een goede voorlichting en informatie voorziening zijn vereist.

Voor wat betreft een start vanuit de WW zijn belemmeringen in de wetgeving weggenomen. Nieuw zijn een startperiode van zes maanden met behoud van uitkering en onder verrekening van inkomsten, het mogen acquireren en een verruimde herlevingstermijn. De mogelijkheden worden actief onder de aandacht gebracht van uitkeringsgerechtigden. Ook op het terrein van de Bijstand en de WIA is het ondernemerschap een meer gelijkwaardige optie geworden.

Gemeenten zijn opgeroepen om de faciliteiten in het kader van het Besluit bijstandsverlening zelfstandigen eerder in te zetten dan tot nu toe gebruikelijk is en in het Reïntegratie Besluit WIA zijn beperkingen weggenomen, nu voor een startkrediet niet meer hoeft te worden aangetoond dat reïntegratie naar loondienst niet mogelijk is. Naast het starten vanuit een uitkering heeft de projectgroep aanbevelingen gedaan op andere terreinen. Deze acties worden de komende periode uitgewerkt binnen SZW. Daarnaast start een nieuw project met als opdracht de trends en ontwikkelingen rondom het zzp-schap verder uit te diepen en de consequenties voor de beleidsterreinen van SZW in beeld te brengen.

Enkele cijfers:

- Nederland telt 1 miljoen zelfstandig ondernemers

- In 2005 schreven 75 duizend ondernemers zich in bij de KvK
- Eén starter betekent 1,5 personen aan het werk
- Eén op de tien starters start vanuit een uitkering (best veel dus)
- Starters vanuit de uitkering zijn even succesvol als andere starters
- 0,4 procent van het uitkeringsbestand start een eigen bedrijf (relatief weinig dus)
- Van de uitstromers uit de Abw in 1998 naar een baan keert bijna 50 procent weer terug in de uitkering na een jaar, voor de uitstromers naar een eigen bedrijf is dat 40 procent
- Van de uitstromers uit de WW in 1998 naar een baan keert 40 procent weer terug in de uitkering na een jaar, voor de uitstromers naar een eigen bedrijf is dat ruim 10 procent

Uitstroom naar een eigen bedrijf lijkt ook over een periode na 5 jaar een iets duurzamere optie dan uitstroom naar loondienst.

Bron: Eigen baas, een werkend alternatief. Eindrapport van de projectgroep Stimulering Ondernemerschap SZW, 1 maart 2006

Kerngegevens arbeidsmarkt, standcijfers*

	2005				2006	Jaarcijfers		% mutaties				
	I	II	III	IV	I	2004	2005	2004	2005	III'05	IV'05	I'06
	x 1.000					jaargemiddelden ¹		t.o.v. 1 jaar eerder				
Stand												
Bruto Binnenlands Product (mld euro) ²	112,2	117,0	111,6	119,5	115,4 *	455,2	460,3	1,7	1,1	1,6	1,6	2,9
Bevolking 15-64 jaar	10936	10940	10945	10950	10955	10925	10943	0,2	0,2	0,2	0,2	0,2
- vrouwen	5419	5422	5426	5430	5434	5409	5424	0,3	0,3	0,3	0,3	0,3
- 15-24 jarigen	1934	1937	1939	1942	1945	1929	1938	0,4	0,5	0,5	0,5	0,6
- 55-64 jarigen	1932	1943	1955	1967	1979	1897	1949	3,4	2,7	2,7	2,5	2,4
Werkzame personen, seiz.gecorrigeerd	6887	6901	6919	6961	7014							
Werkzame personen	6826	6897	6988	6962	6954	6919	6918	-1,2	0,0	-0,3	0,7	1,9
- vrouwen	2884	2919	2972	2972	2976	2899	2937	-0,2	1,3	0,8	2,8	3,2
- 15-24 jarigen	708	734	793	735	709	759	742	-5,7	-2,2	-2,5	1,5	0,1
- 55-64 jarigen	757	775	779	783	792	744	773	6,6	3,9	3,0	2,4	4,6
Banen van werknemers	7317	7437	7489	7421	7402	7445	7416	-1,5	-0,4	-0,1	0,1	1,2
Arbeidsvolume (arbeidsjaren)	5611	5667	5689	5654	5647	5694	5655	-1,8	-0,7	-0,4	-0,2	0,6
Arbeidsvolume (mln betaalde uren)	2464	2351	2560	2472	.	9894	9848	-1,8	-0,5	-0,4	0,1	.
Uitzendvolume (mln betaalde uren)	93	107	120	121	.	393	441	1,7	12,2	12,4	12,9	.
Totaal vacatures, seiz.gecorrigeerd	141	137	174	169	.							
Totaal vacatures	154	154	153	157	.	118	150	8	27	40	31	.
Bij het CWI geregistreerde vacatures	67	87	92	73	.	44	76	14	72	87	58	.
Niet werkende werkzoekenden (NWW)	705	693	686	671	670	694	691	14	0	0	-3	-5
- jongeren (tot 23 jaar)	51	45	45	38	38	54	46	6	-15	-13	-24	-25
- volwassenen (23 jaar of ouder)	654	648	641	633	632	640	645	15	1	1	-1	-3
- <1 jaar ingeschreven	319	-	-	-	261	323	303 *	5	-6	-	-	-18
- »1 jaar ingeschreven	386	-	-	-	409	371	388 *	23	5	-	-	6
Werkloosheidsuitkeringen (ultimo kwartaal)												
- WW-uitkeringen (UWV)	340	324	313	307	.	306	323	25	5	1	-5	.
- WW-uitkeringen (CBS)	341	324	309	305	.	310	322	24	4	-1	-6	.
ww: WW-uitk. 55-64 jarigen (CBS)	78	78	78	80	.	73	78	12	7	6	5	.
- Abw/WWB <65 jaar	339	337	331	328	.	338	335	3	-1	-1	-3	.
Arbeidsongeschiktheidsuitkeringen (UWV)	953	936	920	904	.	971	936	-2	-4	-5	-6	.
Werkloze beroepsbevolking, seiz.gecorr.	494	485	487	467	438							
Werkloze beroepsbevolking	516	492	476	447	460	479	483	20	1	4	-5	-11
- vrouwen	256	242	248	232	239	233	245	20	5	11	0	-7
- 15-24 jarigen	114	118	123	91	99	119	112	24	-6	1	-18	-13
- 55-64 jarigen	46	45	49	51	51	38	48	41	26	40	19	11
Arbeidsproductiviteit (dvd euro) ³	80,0	82,6	78,5	84,6	81,8 *	79,9	81,4	3,6	1,8	2,0	1,8	2,2
	* voorlopig cijfer											
	abs. mutatie (%punt)											
Netto-participatiegraad, seiz.gecorr. (%)	63,0	63,1	63,2	63,6	64,0							
Netto-participatiegraad (%)	62,4	63,0	63,8	63,6	63,5	63,3	63,2	-0,9	-0,1	-0,3	0,3	1,1
- mannen	72,0	72,1	72,8	72,3	72,1	72,9	72,1	-1,4	-0,7	-0,8	-0,7	0,1
- vrouwen	53,2	53,8	54,8	54,7	54,8	53,6	54,1	-0,3	0,6	0,3	1,4	1,5
- 15-24 jarigen	36,6	37,9	40,9	37,8	36,5	39,3	38,3	-2,6	-1,1	-1,2	0,4	-0,2
- 25-54 jarigen	75,8	76,3	76,8	77,3	77,6	76,3	76,6	-0,6	0,3	0,1	0,7	1,7
- 55-64 jarigen	39,2	39,9	39,8	39,8	40,0	39,2	39,7	1,2	0,4	0,1	-0,1	0,8
Werkloosheidspercentage, seiz.gecorr. (%)	6,7	6,6	6,6	6,3	5,9							
Werkloosheidspercentage (%)	7,0	6,7	6,4	6,0	6,2	6,5	6,5	1,1	0,1	0,3	-0,4	-0,8
- mannen	4,5	4,3	4,0	3,7	3,8	4,3	4,1	0,7	-0,1	-0,1	-0,4	-0,7
- vrouwen	8,2	7,7	7,7	7,2	7,4	7,4	7,7	1,2	0,3	0,7	-0,2	-0,7
- 15-24 jarigen	13,9	13,8	13,4	11,0	12,3	13,6	13,1	2,9	-0,4	0,4	-2,3	-1,6
- 25-54 jarigen	6,2	5,8	5,3	5,3	5,4	5,6	5,6	0,8	0,0	0,1	-0,2	-0,8
- 55-64 jarigen	5,7	5,5	5,9	6,1	6,0	4,9	5,8	1,1	1,0	1,5	0,8	0,3
P/A-ratio (aantal banen per arbeidsjaar)	1,304	1,312	1,316	1,312	1,311	1,307	1,311	0,003	0,004	0,004	0,005	0,007
Vacaturegraad (%) ⁴	2,1	2,0	2,0	2,1	.	1,6	2,0	0,4	0,4	0,6	0,5	.
Gemiddelde vacatieduur (weken)	9,2	9,4	8,7	9,6	.	8,5	9,0	-0,3	0,5	0,3	0,7	.
Uitzendvolume in % arbeidsvolume	3,8	4,6	4,7	4,9	.	4,0	4,5	0,1	0,5	0,5	0,6	.
Aantal NWW'ers per vacature (CBS)	4,6	4,5	4,5	4,3	.	5,9	4,6	0,3	-1,3	-1,8	-1,5	.
Uitstroomkansen NWW ⁵												
- NWW <3 mnd ingeschreven	20%	-	-	-	28%	28%	.	3%	.	.	.	8%
- NWW »1 jaar ingeschreven	10%	-	-	-	8%	10%	.	4%	.	.	.	-2%

* Onderstreepte cijfers zijn gewijzigd ten opzichte van de cijfers in het vorige Kwartaalbericht Arbeidsmarkt.

- Stand- en stroominformatie Niet werkende werkzoekenden (NWW) is na het eerste kwartaal 2005 tijdelijk beperkt beschikbaar in verband met de geleidelijke overgang op een nieuw registratiesysteem bij alle CWI-vestigingen.

De cijfers Abw/WWB <65 jaar worden met ingang van 2005 anders vastgesteld dan voorheen. Vergelijkingen tussen de aantallen van 2005 met eerdere jaren moeten dan ook met enige voorzichtigheid worden gemaakt.

1. Voor Bruto Binnenlands Product (mld euro), Arbeidsvolume (mln uren) en Uitzendvolume (mln uren) gaat het om jaartotalen.
2. Het totale bruto (= incl. afschrijvingen) inkomen dat door productie in Nederland is gevormd, in constante prijzen 2001. Het is daarmee gelijk aan de som van de toegevoegde waarden van alle bedrijfstakken inclusief afschrijvingen (in constante prijzen 2001).
3. Bruto Binnenlands Product per arbeidsjaar.
4. Aantal vacatures x 100 / (Aantal vacatures + aantal banen van werknemers).
5. Kans om binnen drie maanden het NWW-bestand te verlaten. Berekend als 100% minus de overgangsproporctie <3 mnd (ult. kwartaal t-1) naar 3-<6 mnd (ult. kwartaal t), respectievelijk 100% minus de overgangsproporctie van »1 jaar naar »15 mnd.

Bron: SZW, op basis van CBS, CWI, UWV

Kerngegevens arbeidsmarkt, stroomcijfers

	2005				2006	Jaarcijfers		% mutaties				
	I	II	III	IV	I	2004	2005	2004	2005	III'05	IV'05	I'06
	x 1.000							t.o.v. 1 jaar eerder				
Ininstroom						jaarinstroom						
Bevolking 15-64 jaar (14-jarigen)	51	51	51	51	51	202	205	3	1	1	0	-1
Faillissementen (abs.) ⁶	1791	1672	1684	1633	.	6648	6780	4	2	0	2	.
Bij het CWI ingediende ontslaanvragen	20	20	17	18	14	90	75	6	-17	-16	-30	-27
- bedrijfseconomische redenen	14	14	12	12	10	65	52	11	-21	-19	-32	-30
Totaal ontstane vacatures (CBS)	217	212	228	212	.	725	869	12	20	36	20	.
Bij het CWI ingediende vacatures ⁷	66	88	78	61	.	232	292	22	26	20	18	.
Ininstroom in NWW-bestand	157	-	-	-	.	702	.	10	.	-	-	.
- jongeren (tot 23 jaar)	34	-	-	-	.	152	.	12	.	-	-	.
- volwassenen (23 jaar of ouder)	122	-	-	-	.	551	.	10	.	-	-	.
- <1 jaar ingeschreven	157	-	-	-	.	702	.	10	.	-	-	.
- »1 jaar ingeschreven (doorstroom) ⁸	52	-	-	-	.	209	.	31	.	-	-	.
Nieuwe werkloosheidsuitkeringen												
- WW-uitkeringen (UWV)	119	100	87	87	.	426	392	2	-8	-7	-25	.
- WW-uitkeringen (CBS)	113	90	80	83	.	386	365	0	-5	-6	-21	.
<i>wv: ontslagwerklozen</i>	101	78	70	73	.	337	322	-1	-4	-4	-20	.
- WW-uitk. 55-64 jarigen (CBS)	9	8	6	7	.	31	30	-3	-1	-6	-16	.
<i>wv: ontslagwerklozen</i>	8	6	5	6	.	24	25	-8	3	-1	-13	.
- Abw/WWB <65 jaar	110	.	-1
Arbeidsongeschiktheidsuitkeringen (UWV)	12	10	7	6	.	75	35	-8	-5,3	-6,4	-6,9	.
								abs. mutatie (%punt)				
Marktbereik CWI (ontstane vacatures) ⁷ %	30	41	34	29	.	32	34	3	2	-5	-1	.
Ininstroomkans ⁹ in WW (%)	1,7	1,3	1,1	1,2	.	5,6	5,3	0,1	-0,3	-0,1	-0,3	.
Ininstroomkans ⁹ 55-64 jarigen in WW (%)	1,2	1,0	0,8	0,9	.	4,1	3,9	-0,4	-0,2	-0,1	-0,2	.
Uitstroom						jaaruitstroom						
Bevolking 15-64 jaar (64-jarigen)	38	38	38	37	38	152	151	3	-1	-1	-3	-1
Totaal vervulde vacatures (CBS)	183	212	229	208	.	699	832	4	19	17	26	.
Door het CWI vervulde vacatures	20	26	24	21	.	82	91	31	11	14	19	.
Uitstroom uit NWW-bestand ¹⁰	144	-	-	-	.	689	.	36	.	-	-	.
- jongeren (tot 23 jaar)	34	-	-	-	.	157	.	26	.	-	-	.
- volwassenen (23 jaar of ouder)	110	-	-	-	.	532	.	39	.	-	-	.
- <1 jaar ingeschreven (- doorstroom)	103	-	-	-	.	517	.	25	.	-	-	.
- »1 jaar ingeschreven	41	-	-	-	.	172	.	86	.	-	-	.
Beëindigde werkloosheidsuitkeringen												
- WW-uitkeringen (UWV)	101	115	98	93	.	384	407	12	6	7	-9	.
- WW-uitkeringen (CBS)	98	111	94	89	.	371	391	18	5	-1	-8	.
<i>wv: wegens werkhervatting</i>	52	61	50	48	.	204	212	16	4	4	-6	.
- WW-uitk. 55-64 jarigen (CBS)	8	9	7	6	.	29	31	20	4	-14	-11	.
<i>wv: wegens werkhervatting</i>	3	4	3	3	.	9	11	24	23	14	18	.
- Abw/WWB <65 jaar	105	.	13
Arbeidsongeschiktheidsuitkeringen (UWV)	23	27	23	23	.	90	95	-5	5	0	3	.
								abs. mutatie (%punt)				
Marktaandeel CWI (vervulde vacatures) %	11	12	10	10	.	12	11	2	-1	0	-1	.
Vervullingsgraad CWI ¹¹ %	37	30	30	35	.	37	32	5	-4	3	-2	.
Baanvindkans ¹² WW'ers (%)	11,9	14,3	12,5	12,3	.	32,1	31,4	1,2	-0,7	0,4	0,0	.
Baanvindkans ¹² 55-64 jarigen in WW (%)	2,9	4,1	3,2	3,0	.	9,6	10,9	1,6	1,3	0,2	0,4	.

6. Faillissementen van bedrijven en instellingen.

7. Bij het CWI ingediende vacatures en Marktbereik CWI exclusief de vacatures door werkgevers aangemeld op www.werk.nl.

Marktbereik CWI is berekend als aantal bij het CWI ingediende vacatures *100 / totaal ontstane vacatures.

8. Doorstroom naar »1 jaar is geschat obv kwartaalontwikkeling in het aantal NWW'ers met inschrijvingsduur 9-11 en 12-14 maanden.

9. Berekend als instroom in de WW x 100 / aantal werkzame personen.

10. Uitstroom is berekend op basis van (geschatte) instroom en mutatie van het bestand.

11. Berekend als marktaandeel CWI x 100 / marktbereik CWI. De vervullingsgraad is een maatstaf voor de effectiviteit als zoekkanaal.

12. Berekend als uitstroom uit de WW wegens werkhervatting x 100 / (aantal WW'ers begin verslagperiode + WW-instroom in verslagperiode).

Bron: SZW, op basis van CBS, CWI, UWV