

Basisrapportage Project Mainportontwikkeling Rotterdam

peildatum 1 september 2006



Colofon

Uitgegeven door: Ministerie van Verkeer en Waterstaat

Uitgevoerd door: Project Mainportontwikkeling Rotterdam (PMR)

Informatie: Project Mainportontwikkeling Rotterdam (PMR)

Telefoon: 070 – 351 1463

E-mail: pmr@minvenw.nl

Opmaak: Project Mainportontwikkeling Rotterdam (PMR)

Datum: 5 september 2006

Status: Definitief

Inhoudsopgave

1.	Samenvatting	5
2.	Inleiding	11
3.	PMR algemeen	13
3.1	Tweeledige doelstelling	13
3.2	Drie deelprojecten	13
3.3	Belangrijke noties over PMR	14
3.3.1.	Duidelijke taak- en verantwoordelijkheidsverdeling	14
3.3.2.	Rapportage uitvoerende partijen integraal aan Tweede Kamer	14
3.3.3.	Discussie nut en noodzaak al gevoerd	14
3.3.4.	Door PKB zonder plus, meer nadruk op vervolgbesluiten	15
4.	Besluitvormingsproces en overleg met maatschappelijke partijen	17
4.1	Doorlopen besluitvormingsproces	17
4.2	Overleg met maatschappelijke partijen	18
5.	Afspraken PMR-partners	19
5.1	Uitgangspunten bij afspraken en verantwoordelijkheidsverdeling	19
5.2	Sturingsmodel PMR	19
5.3	Positie van de deelneming in HbR N.V.	19
5.4	Kosten en bijdragen	20
5.5	Borging afsprakenpakket	21
6.	Rijksrollen	23
6.1	Taken en verantwoordelijkheden coördinerend minister	23
6.2	Taken en verantwoordelijkheden vakdepartementen	23
6.3	Uitvoerend ministerie natuurcompensatie	24
6.4	Verantwoordelijkheid als Bevoegd Gezag	24
7.	Beheersing, borging en rapportage	25
7.1	Projectbeheersing	26
7.1.1.	Risico's	26
7.1.2.	Tijd: Planning	29
7.1.3.	Scope/PKB bewaking: toetskader	31
7.1.4.	Geld: verplichtingen, kasoverzicht en post onvoorzien	31
7.1.5.	Voortgangsrapportages door uitvoerende partijen	33
7.2	Borging	34
7.3	Voortgangsrapportage aan Tweede Kamer	34
	BIJLAGEN	35

1. Samenvatting

Basisrapportage

Het Project Mainportontwikkeling Rotterdam (PMR) valt onder de procedureregeling Grote Projecten van de Tweede Kamer. Deze regeling schrijft voor dat er een basisrapportage en een halfjaarlijkse voortgangsrapportage over de voortgang van het project gemaakt moet worden. Deze basisrapportage beschrijft het projectvoorstel voor PMR op peildatum 1 september 2006 en geeft aan hoe in de toekomst over het project gerapporteerd zal gaan worden.

Probleembeschrijving

1. Zonder aanleg van een nieuw havengebied ontstaat er voor de deepsea containers, de daaraan gebonden distributie en de chemie op korte termijn een ruimtetekort in de haven van Rotterdam. Dit heeft directe gevolgen voor de kwaliteit van de Rotterdamse haven en haar concurrentiepositie en daarmee ook voor de regionale en de nationale economie.
2. De kwaliteit van de leefomgeving rond de haven blijft vragen om aandacht. In de regio Rijnmond zijn de gevolgen van een intensief benut haven- en industriegebied merkbaar, vooral in de vorm van stof, stank, lawaai en uitstoot van CO₂ en NOx. Ook de ruimtelijke kwaliteit en het aanbod van natuur- en recreatiegebieden zijn zaken die dringend aandacht behoeven.

Doelstelling PMR

De doelstelling voor PMR is tweeledig:

1. Versterken van de Mainport Rotterdam door het ruimtetekort voor haven- en industriële activiteiten in het Rotterdamse Havengebied op te lossen;
2. Verbeteren van de leefomgeving in Rijnmond.

Deelprojecten

Om de bovenstaande doelstellingen te verwezenlijken bestaat het Project Mainportontwikkeling Rotterdam (PMR) uit een drietal deelprojecten. Het gaat om:

- De landaanwinning met daarbij de benodigde natuurcompensatie:
 - o instellen van een zeereservaat
 - o aanleg van duincompensatie;
- De aanleg van 750 ha natuur en recreatiegebied, incl een Groene Verbinding;
- Het zogenoemde Bestaand Rotterdams Gebied (BRG), dat een aantal intensiverings- en leefbaarheidsprojecten omvat.

Het ruimtelijke kader voor deze projecten wordt gevormd door de Planologische Kernbeslissing (PKB) PMR, waarvan de concrete beleidsbeslissingen (CBB's) in januari 2005 door de Raad van State zijn vernietigd. In juni 2006 is de herstelde PKB zonder CBB's aan de Tweede Kamer verzonden. Uit de gehouden onderzoeken (waaronder de business case), de consultatie en inzet van deskundigen (zowel materiedeskundigen als het Centraal Planbureau) en het overleg met alle betrokken partijen (inclusief de natuur- en milieuorganisaties) is gebleken dat deze deelprojecten in hun onderlinge samenhang een optimale oplossing bieden voor de geconstateerde problemen. Voor een gedetailleerde onderbouwing zij verwezen naar de PKB van september 2003, waarin ook is ingegaan op de afgewezen alternatieven.

Financiën

In de navolgende tabel worden de totale kosten van de deelprojecten en de rijksbijdrage (excl. de deelneming van het Rijk in het aandelenkapitaal van het Havenbedrijf Rotterdam N.V.) weergegeven. De rijksbijdrage is een vaste bijdrage.

Totale kosten en bijdragen PMR

Bedragen (x € mln)	pp 2002	pp 2005					pp 2006
Deelproject	Totale kosten	Totale kosten	Bijdrage Rijk	Bijdrage andere overheden	HbR	Overig	Totale kosten
Landaanwinning	2.575	2.938	638		2.300		2.994
Natuurcompensatie	45	90 ¹	90				93
750ha	148	157	119	38			160
Groene verbinding	27	29	29				29
BRG leefbaarheid	165	175	34	50		91	179
BRG intensivering	176	187		187			191
Totaal directe investeringen	3.136	3.575	910	275	2.300	91	3.646

¹ Stijging te verklaren door hogere raming duincompensatie en zeereep; invulling van pm-posten domeinrechten, planschade en monitoring; en prijspeilaanpassing.

De bijdragen van het Rijk, uitgedrukt in prijspeil 2005, sluiten wat betreft VenW aan op de Ontwerpbegroting 2007. De bedragen in prijspeil 2006 geven het meest actuele beeld van de kosten.

In het budget PMR, vallend onder VenW, is nog met een aantal andere posten rekening gehouden. Deze zijn in onderstaande tabel vermeld.

Overige investeringen VenW

	pp 2002	pp 2005	pp 2006
Aanpassing landzijdige infra	300	318	325
Onvoorzien (Rijk)	95	101	103
BTW	125	130	133
uitvoeringsorganisatie	11	25	25
Totaal overig	531	574	586

Ook hier geldt dat de bedragen, uitgedrukt in prijspeil 2005, aansluiten op de Ontwerpbegroting 2007.

Voor beheer en onderhoud in de periode tot en met 2020 is een bedrag van € 50 mln overgeheveld vanuit het PMR-budget naar het beheer- en onderhoudsbudget van Rijkswaterstaat. Het bedrag dient ter dekking van de kosten van beheer en onderhoud in relatie tot de Landaanwinning en Natuurcompensatie, te weten duinen en zeereservaat, buitencontour (meerkosten) en baggeren toegangseuilen (meerkosten).

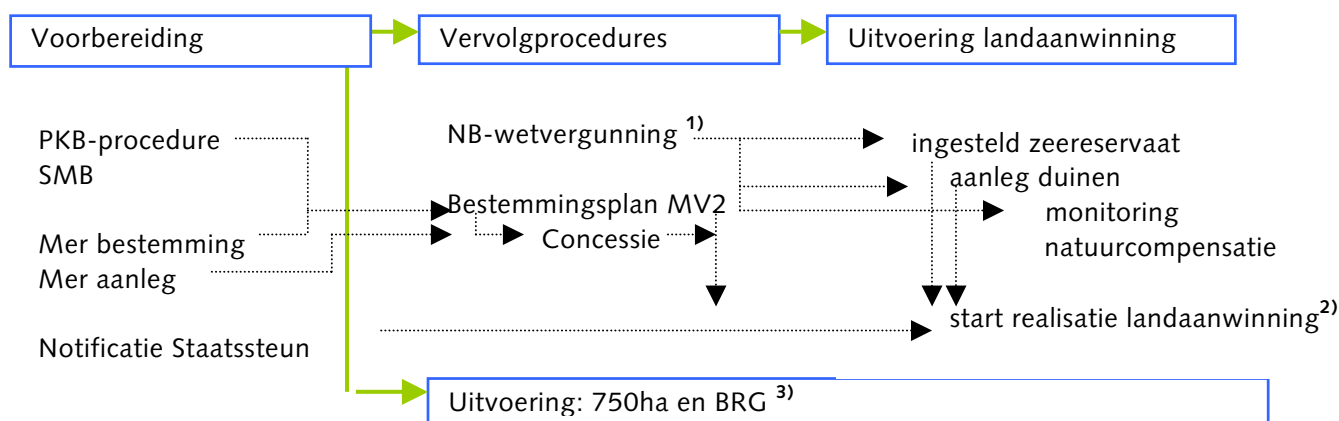
De rijksbijdrage komt vooral ten laste van het FES en voor een beperkt deel uit de reguliere begrotingen van V&W, LNV, VROM en EZ.

Planning

De volgtijdelijk belangrijkste mijlpalen voor het totale project zijn:

1. 2006: Vaststelling deel 3 PKB PMR en definitieve instemming Bestuursakkoord en Uitwerkingsovereenkomsten door TK.
2. 2007: start deelprojecten 750ha en BRG (een deel van BRG is al in uitvoering met niet-rijksmiddelen).
3. 2007: positief doorlopen notificatie Staatssteun.
4. 2007: start procedures t.b.v. landaanwinning (incl. bestemming daarvan).
5. 2008: zeereservaat is ingesteld en voorbereidende procedures duincompensatie gereed.
6. 2008: start realisatie Landaanwinning, mits de mijlpalen 1, 3, 4 en 5 zijn ingevuld.
7. 2013: Landaanwinning gereed; eerste terminal operationeel.
8. 2021: deelprojecten 750 ha natuur- en recreatiegebied en BRG afgerond.
9. 2033: Tweede Maasvlakte volledig operationeel (mogelijk eerder afhankelijk van marktvrage).

In de planning zitten veel afhankelijkheden met name tot aan start van de realisatie van de landaanwinning. Navolgend schema illustreert de belangrijkste procedures en samenhangen van de activiteiten van PMR.



1. Het beheerplan zeereservaat en plan duincompensatie zijn een uitwerking van de natuurcompensatieverplichting bij de landaanwinning (incl. effecten van het gebruik daarvan) die noodzakelijk is ingevolge de Natuurbeschermingswet 1998.
2. Een van kracht zijnd bestemmingsplan, diverse te verlenen vergunningen en ontheffingen moeten waarborgen dat gestart kan worden met de landaanwinning.
3. De uitvoering van 750ha en BRG start na inwerkingtreding van de PKB en akkoord op de UWV's en Bestuursakkoord. Voor de 750ha betekent dit start met grondverwerving en verdere planvorming.

Hoewel het Rijk niet de verantwoordelijkheid draagt voor alle besluiten die in de verschillende vervolgpcedures aan orde zijn, zijn die besluiten voor de start van de realisatie landaanwinning zo belangrijk dat daaraan in deze basisrapportage en ook in de komende voortgangsrapportages nadrukkelijk aandacht zal worden besteed. De coördinerend minister heeft het initiatief genomen de benodigde procedures, gezamenlijk met de betrokken overheden en partijen, te regisseren en op elkaar af te stemmen.

Go-no go-beslissingen

Voorwaarde om de mijlpalen te realiseren is een aantal go/no-go beslissingen. Dit zijn

- het aantonen van de omvang van de markt vraag door HbR en
- de investeringsbeslissing van het HbR zelf tot aanleg van de Landaanwinning.

Vanzelfsprekend zijn in dit verband ook de randvoorwaardelijke kaders van belang. Daartoe behoren bestemmingsplannen, vergunningen, ontheffingen, de EU-notificatie betreffende de rijksbijdrage aan de infrastructuur en de deelneming van het Rijk in het Havenbedrijf Rotterdam N.V. en de natuurcompensatie.

Met parlementaire goedkeuring van de herstelde PKB PMR en definitieve instemming op de Uitwerkingsovereenkomsten en het Bestuursakkoord, gaat het Rijk akkoord met de start van de uitvoering van het project.

Afspraken en verantwoordelijkheidsverdeling

In het Bestuursakkoord (25 juni 2004) en de Uitwerkingsovereenkomsten (UWO's, 2 september 2005) zijn de afspraken over de taken en verantwoordelijkheden van het Rijk, het Havenbedrijf Rotterdam, gemeente Rotterdam, de Stadsregio en de provincie Zuid-Holland benoemd. Daarbij zijn twee uitgangspunten gehanteerd:

- de uitvoeringsverantwoordelijkheid ligt bij die partij die daar het beste toe is geëquipeerd en
- de risico's liggen daar waar ze het meest adequaat kunnen worden beheerst.

Deze uitgangspunten hebben ertoe geleid dat PMR voor de rijksoverheid een bijdragekarakter heeft. Het Rijk stelt, gezien het nationale belang van het project, het Havenbedrijf Rotterdam, de provincie Zuid-Holland en de gemeente Rotterdam in staat de uitvoering van de deelprojecten ter hand te nemen. Het Rijk beperkt zich in zijn directe verantwoordelijkheid tot a) het ruimtelijke faciliteren van het project door middel van de PKB en andere publiekrechtelijke instrumenten (vergunningen etc), b) het verlenen van de rijksbijdragen en de toetsing daarvan, c) de uitvoering van de natuurcompensatie en d) afhandeling van het staatssteundossier in Brussel. Wel is in het kader van het PKB-herstel afgesproken dat de coördinerend minister van VenW, samen met de betrokken partijen, de vervolgpcedures zal regisseren en op elkaar afstemt.

Ijkkunten

De verantwoordelijkheden van het Rijk bepalen waar het Rijk voor aan de lat staat, waar het op kan worden afgerekend, welke risico's daarbij spelen en welke beheersmaatregelen bij die risico's passen. Vanuit het Rijk bezien is het project PMR een succes als:

- de besluitvorming over de PKB en UWO's binnen afzienbare tijd is afgerond (streven is vóór de Tweede Kamer-verkiezing in november 2006);
- de natuurcompensatie tijdig en binnen beschikbare middelen is gerealiseerd;
- de start realisatie van de landaanwinning na doorlopen van de randvoorwaardelijke procedures (afhankelijk van mogelijke versnellingen eind 2008);
- de oplevering van de eerste operationele terminal in 2013 is;
- de deelprojecten voldoen aan de PKB-eisen;
- uit de monitoring en evaluatie blijkt dat de doelstellingen zijn bereikt.

Kortom: als het lukt om het project binnen de vastgestelde scope, tijdig en met de beschikbare middelen te realiseren.

De projectbeheersing van alle betrokken partijen moet er op gericht zijn in elk geval deze ijkkunten te behalen. In deze Basisrapportage wordt specifiek ingegaan op het deel van de projectbeheersing waarvoor het Rijk verantwoordelijk is. Namens het Rijk zijn VenW, LNV en VROM verantwoordelijk om de projectbeheersing te verzorgen voor respectievelijk het deelproject landaanwinning, 750ha en BRG. De minister van VenW zal als coördinerend minister de samenhang en de deelprojectoverstijgende aangelegenheden voor haar rekening nemen.

Rijksrisico's

In deze basisrapportage worden de rijksrisico's gepresenteerd. Het vaste karakter van de Rijksbijdrage betekent in principe dat er geen financiële risico's bij de uitvoering voor het Rijk te verwachten zijn, behoudens natuurcompensatie (waar het Rijk zelf de uitvoering voor eigen rekening en risico op zich neemt), en behoudens de afspraken in de Uitwerkingsovereenkomsten (bijvoorbeeld onvoorziene omstandigheden en specifieke wijzigingen in wet- en regelgeving). De belangrijkste risico's voor PMR zijn de risico's op de planning, mede omdat de verschillende procedures voor met name de landaanwinning en de natuurcompensatie op elkaar ingrijpen en van invloed zijn op het behalen van de belangrijkste mijlpaal: 'start realisatie landaanwinning'. In de MER-rapportages en de vervolgpcedures speelt ook luchtkwaliteit een rol. De onzekerheden hierbij zijn enerzijds de ontbrekende jurisprudentie hoe dit probleem op te lossen, en anderzijds de kosten van mogelijk additionele maatregelen.

Scope

In de UWO's zijn afspraken gemaakt over de scope van de verschillende projecten. Deze zijn vastgelegd (Masterplan 1 Landaanwinning; projectbeschrijvingen BRG) of wordt momenteel aan gewerkt (Uitvoeringsprogramma PMR/750 ha). Buiten de scope van PMR valt de aanpassing van de rijksweg A-15 (MAVA) en de aansluiting op de Betuweroute, waarmee belangrijk raakvlakken bestaan.

De scope wordt bewaakt door de afgesproken toetskaders (operationalisering van de PKB) en evaluaties van de deelprojecten. Wijzigingen in de scope die het rijksbelang raken worden door de uitvoerende partijen aan het Rijk voorgelegd. Over scopewijzigingen zal worden gerapporteerd aan de Tweede Kamer.

Voortgangsrapportages

Het rijksgedeelte van de halfjaarlijkse voortgangsrapportages aan de Tweede Kamer zal gericht zijn op de wijze waarop het Rijk zijn taken en verantwoordelijkheden vanuit projectbeheersing invult. Dit betekent dat in dat deel van de voortgangsrapportage met name zal worden gerapporteerd over de ontwikkelingen van:

- de belangrijkste mijlpalen;
- de rijksrisico's in relatie tot de ijkpunten;
- de post onvoorzien van het Rijk;
- natuurcompensatie.

Daarnaast zal worden gerapporteerd over de uitkomsten van de belangrijkste toetsinstrumenten op basis waarvan het Rijk kan constateren of de uitvoering conform de PKB wordt uitgevoerd. Dit gebeurt op basis van de afgesproken toetsingen (conform UWO's) zowel voor- als achteraf, uitgevoerde audits, de voortgangsrapportages van de uitvoerende partijen en de uitkomsten van het overeengekomen evaluatie- en monitoringprogramma. Daarbij geeft het karakter van de landaanwinning als een business case gestuurd project een extra zekerheid die via de aandeelhouder (minister van Financiën) geborgd is.

Den Haag, september 2006

2. Inleiding

Het Project Mainportontwikkeling Rotterdam valt onder de procedureregeling 'Grote Projecten' van de Tweede Kamer. Deze regeling is bedoeld voor de informatievoorziening van de regering aan de Tweede Kamer tijdens de voorbereiding, uitvoering en evaluatie van de betreffende projecten en voorziet onder meer in een halfjaarlijkse rapportage over de voortgang van het project. De procedureregeling heeft betrekking op de rol van de coördinerend projectminister en de andere betrokken ministeries in het Project Mainportontwikkeling Rotterdam. Het gaat hierbij dus om de publiekrechtelijke verantwoordelijkheid. De deelneming in het Havenbedrijf Rotterdam N.V. door het Rijk maakt hiervan geen onderdeel uit. Het ministerie van Financiën zal de Tweede Kamer hierover in de voortgangsrapportage over de staatsdeelnemingen informeren.

In deze basisrapportage wordt het projectvoorstel van het Project Mainportontwikkeling Rotterdam beschreven per 1 september 2006. Het project bevindt zich nu in het laatste gedeelte van de uitwerkingsfase, vlak voor de start van de Uitvoeringsfase. De Tweede Kamer heeft eerder besloten te starten met de basisrapportage als de onderhandelingen zijn afgerond en gestart kan worden met ter beschikkingstelling van de financiële middelen. Naast de fase van het project en de hernieuwde besluitvorming over de herstelde PKB, staat in deze rapportage centraal hoe het project in de uitvoeringsfase wordt georganiseerd en op welke wijze het Rijk zijn rollen, taken en verantwoordelijkheden zal oppakken. Voorts geeft de basisrapportage aan op welke wijze in de toekomst zal worden gerapporteerd. Nut/noodzaak en de keuze voor dit project zal, voorzover relevant, kort worden benoemd, maar verder buiten beschouwing worden gelaten. Bij vaststelling van de PKB door de Tweede Kamer onder gelijktijdige instemming met Bestuursakkoord en Uitwerkingsovereenkomsten, start de uitvoering van het project omstreeks de jaarwisseling 2006/2007. PMR zal vervolgens halfjaarlijks per 1-1 en 1-7 een voortgangsrapportage uitbrengen aan de Tweede Kamer. In de voortgangsrapportage legt de coördinerend minister, mede namens het Rijk, telkens verantwoording af over de werkzaamheden en ontwikkelingen over het direct daaraan voorafgegane half jaar.

De basisrapportage is overeenkomstig de Procedureregeling Grote Projecten opgesteld. Ter informatie is in de bijlage extra informatie toegevoegd om een volledig beeld te geven van het project.

Een rapport van de departementale accountantsdiensten van de ministeries van Verkeer en Waterstaat, Landbouw, Natuur en Voedselkwaliteit en met medewerking van Volkshuisvesting, Ruimtelijke Ordening en Milieubeheer over onderhavige basisrapportage wordt tegelijkertijd met deze basisrapportage verstuurd.

3. PMR algemeen

In de PKB-plus deel 4, september 2003, zijn de visie en de probleemstelling, afweging van alternatieven en de gemaakte beleidskeuzen beschreven. Op deze plaats wordt daarnaar verwezen en er wordt uitsluitend op hoofdlijnen ingegaan op de projectdoelstellingen en de uit te voeren projecten. Tenslotte wordt nader ingegaan op een aantal karakteristieken van PMR.

3.1 Tweeledige doelstelling

De mainport Rotterdam is één van de belangrijkste dragers van de Nederlandse economie als vestigingsplaats van grootschalige industrie en logistieke dienstverlening en knooppunt voor internationale goederenstromen. Deze positie wil de Nederlandse overheid behouden en uitbouwen. Ruimte om de snelle groei van intercontinentale handelsstromen en de daaraan gebonden havenactiviteiten onder te brengen is daarbij een cruciale factor. Zonder aanleg van een nieuw havengebied in zee krijgen de sectoren deepsea containers, de daaraan gebonden distributie en de chemie op korte termijn te maken met een ruimtetekort in de haven van Rotterdam. Dit heeft directe gevolgen voor de kwaliteit van de Rotterdamse haven en de concurrentiepositie van Rotterdam en daarmee ook voor de regionale en de nationale economie.

Naast een behoefte aan ruimte om de economische functie van de mainport Rotterdam veilig te stellen en te versterken, blijft de kwaliteit van de leefomgeving rond de haven dringend om aandacht vragen. In de regio Rijnmond zijn de gevolgen van een intensief benut haven- en industriegebied merkbaar, vooral in de vorm van stof, stank, lawaai en uitstoot van CO₂ en NO_x. Ook de ruimtelijke kwaliteit en het aanbod van natuur- en recreatiegebieden zijn zaken die dringend aandacht behoeven.

Door bij het accommoderen van de vraag naar extra ruimte gelijktijdig een verbetering van de kwaliteit van de leefomgeving te realiseren (op het gebied van milieu, modal shift, natuur en recreatie) kan per saldo een zichtbare en aanvullende verbetering van de kwaliteit van de leefomgeving worden gerealiseerd.

Er zijn dus twee duidelijke doelstellingen voor PMR:

1. Versterken van de Mainport Rotterdam door het ruimtetekort voor haven- en industriële activiteiten in het Rotterdamse Havengebied op te lossen.
2. Verbeteren van de leefomgeving in Rijnmond.

3.2 Drie deelprojecten

Om de twee doelstellingen te bereiken zijn de volgende deelprojecten in voorbereiding genomen:

- Landaanwinning: nieuw haven- en industrieterrein van duizend hectare (netto uitgeefbaar terrein) in de Noordzee; en de daarbij behorende natuurcompensatie: een beschermd zeereservaat van ongeveer 25.000 hectare, een duingebied van 35 hectare aan de zeezijde van de kust tussen Hoek van Holland en Ter Heijde en de aanleg van ca 7 hectare zeereep¹ bij de Brouwersdam.

¹ Ten tijde van het opstellen van deze basisrapportage is bekend dat het Bevoegd Gezag onder voorbehoud akkoord is gegaan met het voorstel van het HbR om de compensatieopgave voor de zeereep te laten vervallen. Op dit moment vindt een contra-expertise door RWS van dit voorstel plaats.

- 750 hectare natuur en recreatiegebied: een openbaar toegankelijk natuur- en recreatiegebied van 600 hectare op Midden-IJsselmonde in de gemeente Albrandswaard en aan de Noordrand van Rotterdam in de Schiebroekse en de Zuidpolder (100 hectare) en in de Schiezone (50 hectare). Om de barrière van snelwegen en spoor tussen Midden-IJsselmonde en Rotterdam zoveel mogelijk op te heffen, komt er een groene verbinding voor langzaam verkeer tussen Midden-IJsselmonde en Rotterdam-Zuid.
- Bestaand Rotterdams Gebied: een serie projecten waarmee impulsen worden gegeven aan het oplossen van het ruimtetekort (200 hectare ruimtewinst in het bestaande havengebied), aan het verbeteren van de milieukwaliteit, aan het aanbod natuur- en recreatiegebied en aan de ruimtelijke kwaliteit van de regio Rotterdam.

3.3 Belangrijke noties over PMR

3.3.1. Duidelijke taak- en verantwoordelijkheidsverdeling

Het Bestuursakkoord en de Uitwerkingsovereenkomsten vormen naast de Planologische Kernbeslissing (PKB) de belangrijkste basis voor de uitvoering van het project. Essentieel onderdeel van de afspraken is de daarin geregelde verdeling van taken en verantwoordelijkheden tussen de partijen die bij het project betrokken zijn. Daarbij zijn twee uitgangspunten gehanteerd:

- de uitvoeringsverantwoordelijkheid ligt bij die partij die daar het beste toe is geëquipeerd;
- de risico's liggen daar waar ze het meest adequaat kunnen worden beheerst.

Deze uitgangspunten hebben ertoe geleid dat het Rijk zich richt op de conditionering van het project terwijl de uitvoering ligt bij de regionale partners die daartoe een financiële bijdrage van het Rijk ontvangen. De conditionerende rol van het Rijk houdt het volgende in:

1. (Planologisch) faciliteren van het project, dit betekent:
 - a. hanteren van de dan vigerende PKB Mainportontwikkeling Rotterdam als basis voor de besluitvorming;
 - b. verlenen van publiekrechtelijke medewerking als bevoegd gezag (bijvoorbeeld verlening van de benodigde vergunningen).
2. Verlenen van een vaste financiële bijdrage en toetsing van de uitvoering van de PKB.
3. Uitvoering natuurcompensatieprojecten.

In deze conditionerende rol past ook dat het Rijk bij de Europese Commissie zich ervan vergewist dat er in dit project geen sprake is van ongeoorloofde staatssteun. Wel is in het kader van het PKB-herstel afgesproken dat de coördinerend minister van VenW, samen met de betrokken partijen, de vervolgpcedures zal regisseren en op elkaar afstemt.

3.3.2. Rapportage uitvoerende partijen integraal aan Tweede Kamer

Gegeven de verantwoordelijkheidsverdeling tussen Rijk en uitvoerende partijen zijn de ijkpunten voor het Rijk duidelijk afgebakend en zijn het uitsluitend deze punten waarop het Rijk aanspreekbaar is en zelf over zal rapporteren.

De voortgang en uitvoering van de deelprojecten is de verantwoordelijkheid van de uitvoerende partijen en zij rapporteren daar dan ook over. Hun rapportages worden integraal aan de Kamer gezonden, maar maken geen onderdeel uit van de verantwoordelijkheid van het Rijk. Zo is het voor de Kamer transparant welke partij waarvoor verantwoordelijk is en daarmee ook de risico's draagt.

3.3.3. Discussie nut en noodzaak al gevoerd

In het traject van de PKB-plus PMR deel 4 van 2003 is het nut en de noodzaak van het project reeds aangetoond. Bij het herstel van de PKB, nadat hierin door de Raad van State gebreken waren geconstateerd, hebben de uitgevoerde onderzoeken voor het kabinet tot de conclusie geleid dat de inhoud van het beleid in beginsel ongewijzigd kan worden vastgehouden.

De ambitie voor de mainport, het geconstateerde ruimtegebrek in de Rotterdamse haven, de afweging van alternatieven en de noodzaak om de leefkwaliteit in de regio Rijnmond te verbeteren staan voor het kabinet niet ter discussie.

De minister van Verkeer en Waterstaat heeft naar aanleiding van vragen in het Algemeen Overleg PMR op 29 september 2005 bij brief van 24 oktober 2005 (24691 nr. 67) verwezen naar de bevestiging eind 2003 door het CPB van de Maatschappelijke Kosten Baten Analyse ((M)KBA) uit 2001. Zoals in die brief gesteld, wijkt de door het Havenbedrijf Rotterdam gehanteerde businesscase ten aanzien van het aanlegmoment niet wezenlijk af van wat daarover eerder in de (M)KBA is vermeld. De gepresenteerde prognoses van het Havenbedrijf Rotterdam zijn in lijn met het groeiscenario Global Growth van het CPB. Tenslotte is in de brief vermeld dat het CPB desgevraagd geen aanleiding ziet om eerdere analyses te actualiseren.

Het kabinet ziet in deze aanvullende onderbouwing de bevestiging van “nut en noodzaak” van PMR.

3.3.4. Door PKB zonder plus, meer nadruk op vervolgbesluiten

Een andere belangrijke notie betreft de PKB. Door de vernietiging van de concrete beleidsbeslissingen door de Raad van State is er vertraging opgetreden. Het herstel van de geconstateerde gebreken is goed verlopen, maar luchtkwaliteit is onontkoombaar als nieuw item in de analyse nu wel meegenomen. Daardoor is herstel van het gehanteerde regime (een PKB-plus) niet meer wenselijk en mogelijk gebleken. Na afweging van diverse alternatieven is het voorstel uitgewerkt van een PKB zonder concrete beleidsbeslissingen, maar met toegang naar de Rijksprojectenprocedure. In de brief van 3 mei 2006 (24691 nr. 70) is de Tweede Kamer hierover geïnformeerd. Bijkomend aspect is nu de grotere (na)druk op de vervolgbesluiten. En hoewel het Rijk hiervan niet de opsteller is, zijn die besluiten voor het behalen van de streefdatum van de start van de realisatie van de landaanwinning zo belangrijk dat daaraan in deze basisrapportage en ook in de komende voortgangsrapportages nadrukkelijk aandacht zal worden besteed. De coördinerend minister heeft het initiatief genomen de benodigde procedures, gezamenlijk met de betrokken overheden en partijen, te regisseren en op elkaar af te stemmen.

Naar aanleiding van het PKB-herstel is door een onafhankelijke auditor en de Landsadvocaat de Uitwerkingsovereenkomsten en Bestuursakkoord geanalyseerd. Conclusie van beiden was dat er geen grote gevolgen voor de partijen optreden. De risico- en verantwoordelijkheidsverdeling blijft onveranderd. De wijzigingen zijn met partijen besproken en vastgelegd. Dit maakt nu onderdeel uit van het totale afsprakenpakket.

4. Besluitvormingsproces en overleg met maatschappelijke partijen

4.1 Doorlopen besluitvormingsproces

Doel van deze paragraaf is een chronologisch overzicht te geven van de belangrijkste besluitvormingsmomenten van het project PMR tot nu toe.

- Juli 1997: het kabinet neemt het projectbesluit de positie van de mainport Rotterdam te willen versterken door het ruimtetekort aan te pakken, onder gelijktijdige verbetering van de kwaliteit van de leefomgeving in de regio Rijnmond (zogenaamde dubbele doelstelling). Hiervoor wordt een Planologische Kernbeslissing-plusprocedure (PKB-plusprocedure) gestart.
- September 2003: het kabinet heeft deze PKB-plusprocedure afgerond. Op die datum is PKB-plus deel 4, de regeringsbeslissing, gepubliceerd. De beroepsprocedure gaat van start.
- December 2003: het kabinet besluit tot financiering van PMR. De maximale rijksbijdrage en het onderhandelingsmandaat voor de rijksonderhandelaar worden vastgesteld.
- Januari – juni 2004: na een periode van onderhandelen is op 25 juni 2004 het Bestuursakkoord door de PMR partners ondertekend. In dit akkoord staan de hoofdlijnen van de afspraken over de financiering en uitvoering van de drie deelprojecten. Voor de dan nog openstaande punten zijn in het Bestuursakkoord procesafspraken gemaakt en is afgesproken deze nader uit te werken in Uitwerkingsovereenkomsten.
- November 2004: Algemeen Overleg met de Tweede Kamer over het Bestuursakkoord. De Tweede Kamer geeft aan twijfels te hebben over de betrouwbaarheid van HbR. Dit vooral naar aanleiding van de RDM-affaire.
- November 2004 – augustus 2005: in deze periode is het boekenonderzoek (due diligence) afgerond, zijn met Rotterdam afspraken gemaakt over de afdekking van de financiële risico's en is verder onderhandeld over de te maken afspraken over bijvoorbeeld verantwoordelijkheid- en risicoverdeling.
- Januari 2005: op 26 januari 2005 doet de Raad van State uitspraak over de PKB-plus PMR. De Raad heeft gebreken geconstateerd in enkele concrete beleidsbeslissingen en heeft – vanwege de samenhang – alle (8 in totaal) CBB's vernietigd.
- Februari 2005: op 3 februari 2005 is een debat met de Tweede Kamer gevoerd over de uitspraak van de Raad van State en is aangekondigd het herstel 'snel en zorgvuldig' vanaf PKB-plus deel 3 te willen uitvoeren.
- April 2005: op 22 april 2005 is het plan van aanpak voor PKB-plus herstel aan de Tweede Kamer gezonden en wordt aangekondigd dat de Uitwerkingsovereenkomsten na de zomer worden toegezonden.
- Mei 2005: in het AO Zeehavens op 18 mei 2005 heeft de Tweede Kamer ingestemd met een 'vroeg start' (september 2005) van de aanbestedingsprocedure door het HbR.
- September 2005: begin september zijn de onderhandelingen afgerond en is op 2 september 2005 het pakket – na besluitvorming door de ministerraad – ter instemming aan de Tweede Kamer voorgelegd.
- September 2005: Tweede Kamer blijkt tijdens het debat op 29 september naar aanleiding van het afsprakenpakket zorgen te hebben over het PKB-hersteltraject.
- November 2005: de Tweede Kamer is op 10 november akkoord gegaan met de investeringsovereenkomst waardoor het Rijk kan gaan deelnemen in het HbR N.V. per 1 januari 2006. de Tweede Kamer heeft aangegeven een definitief besluit te nemen over het afsprakenpakket in samenhang met de PKB-behandeling (voorzien najaar 2006). De PMR-partners kunnen doorgaan met de voorbereidingen.

- Januari 2006: het Rijk heeft aandelen genomen in HbR N.V. onder de voorwaarde dat EU vanuit mededingingsoptiek geen bezwaar heeft tegen deze deelneming.
- Mei 2006: PMR heeft de TK gerapporteerd over de keuze van een andere herstelroute van de PKB.
- Juni 2006: op 15 juni heeft Kamer ingestemd met het herstel van de PKB zonder CBB's.
- Juni 2006: op 16 juni heeft de Ministerraad besloten de SMB en Passende Beoordeling met als bijlage de herstellende PKB vrij te geven voor de inspraak en ter visielegging.
- Juli 2006: van 4 juli tot en met 14 augustus stonden de SMB en Passende Beoordeling open voor inspraak.

Streven is in het najaar van 2006 de PKB door de Tweede Kamer te laten behandelen. De Kamer heeft aangegeven tijdens de behandeling van de PKB ook een definitief besluit te nemen over het Bestuursakkoord en Uitwerkingsovereenkomsten. Zodra de PKB is vastgesteld door het parlement en in werking is getreden en is ingestemd met de afspraken, start het Rijk de financiële bijdragen aan de deelprojecten 750ha en BRG. Het Rijk beschouwt de vaststelling van de PKB als formeel startmoment van het project PMR. Dit neemt niet weg dat voor de landaanwinning nog een aantal (publiekrechtelijke) besluiten moeten worden genomen (bestemmingsplan, vergunningen, vaststelling marktvrage, goed doorlopen notificatieprocedure in Brussel).

4.2 Overleg met maatschappelijke partijen

Over de besluiten die genomen moesten worden voor de ruimtelijke ordening van het Project Mainportontwikkeling Rotterdam, heeft een aantal maatschappelijke organisaties en decentrale overheden regelmatig overleg gevoerd in het Overleg Niet-Rijkspartijen (ONR). Het ONR bracht adviezen uit ten tijde van PKB-plus delen 1 en 3. Aan het Overleg Niet-Rijkspartijen namen deel: de provincie Zuid-Holland, de gemeente Rotterdam, de stadsregio Rotterdam, VNO-NCW, FNV, Nederland Distributieland (NDL), ANWB, de Vereniging Natuurmonumenten, de Stichting Natuur en Milieu, het samenwerkingsverband van natuur- en milieuorganisaties Consept en de Unie van Waterschappen.

In november 2002 heeft PMR in Uitvoering besloten voor toekomstig overleg met maatschappelijke partijen tevens het Productschap Vis, de Stichting Duinbehoud, Stichting De Noordzee, Recreatieschap Voorne/Putten/Rozenburg en het Hoogheemraadschap van Delfland uit te nodigen.

De maatschappelijke partijen worden betrokken bij belangrijke mijlpalen in het project, nu ook bij het herstel van de PKB. De aanpak voor het herstel is met hen gedeeld en wordt door hen gesteund.

In de uitvoeringsfase komt het zwaartepunt van het contact met maatschappelijke organisaties meer te liggen bij de uitvoerende partijen. In de Uitwerkingsovereenkomsten zijn nadere afspraken opgenomen op welke wijze zij de maatschappelijke organisaties zullen betrekken in het verdere proces.

5. Afspraken PMR-partners

5.1 Uitgangspunten bij afspraken en verantwoordelijkheidsverdeling

Rijk, HbR, gemeente Rotterdam, Stadsregio en provincie hebben hun taakverdeling en afspraken voor de ontwikkeling van de PMR-deelprojecten vastgelegd in het Bestuursakkoord (25 juni 2004) en Uitwerkingsovereenkomsten (2 september 2005).

In het Bestuursakkoord en Uitwerkingsovereenkomsten gaat het uitsluitend om de rol van het Rijk met betrekking tot het project en dus niet om het Rijk als aandeelhouder in het HbR. Als aandeelhouder is het Rijk gehouden het ondernemingsbelang in het oog te houden, terwijl vanuit projectperspectief de beheersing van het project binnen de afgesproken kaders voorop staat. Binnen de rijksoverheid worden deze rollen en verantwoordelijkheden helder onderscheiden.

5.2 Sturingsmodel PMR

In het te hanteren sturingsmodel stelt het Rijk zich, onder strikte voorwaarden en waarborgen van de bestuurlijke partners, op grotere afstand van het project op dan wanneer sprake zou zijn van een direct opdrachtgeverschap (bv bij Betuweroute en HSL). De verdeling van verantwoordelijkheden tussen Rijk en uitvoerende partijen is in het sturingsmodel als volgt geregeld:

- De uitvoerende partijen, het HbR, de provincie Zuid-Holland en de gemeente Rotterdam zijn respectievelijk verantwoordelijk voor de aanleg van de Tweede Maasvlakte, dragen zorg voor de ontwikkeling van 750 hectare natuur- en recreatiegebied en zijn verantwoordelijk voor de uitvoering van het deelproject Bestaand Rotterdams Gebied. Conform de afspraken dragen zij de risico's die aan de uitvoering van deze deelprojecten zijn verbonden.
- Het Rijk ziet bij de uitvoering van de deelprojecten toe op de naleving van de scope zoals beschreven in de PKB en het daarop gebaseerde toetskader. Het Rijk heeft bij de uitvoering geen sturende rol of verantwoordelijkheid anders dan de verantwoordelijkheden als aandeelhouder van het HbR en als Bevoegd Gezag.
- Het Rijk is verantwoordelijk voor de uitvoering van de natuurcompensatie.
- De kwaliteitsborging van de uitvoering zal door een externe partij worden uitgevoerd.

Voor de rol van het Rijk en de nadere taakverdeling binnen het Rijk wordt verwezen naar hoofdstuk 6.

5.3 Positie van de deelneming in HbR N.V.

Het Rijk neemt deel in HbR op basis van de criteria zoals deze gelden voor het staatsdeelnemingenbeleid. Vanaf het moment van deelneming per 1 januari 2006 zijn de rollen en verantwoordelijkheden van het ministerie van Verkeer en Waterstaat als coördinerend projectministerie en het ministerie van Financiën als aandeelhouder duidelijk gescheiden. Er is een aparte projectstructuur inclusief beheersmodel voor de uitvoering van het project waar het ministerie van Financiën als aandeelhouder geen deel van uitmaakt. De ontwikkelingen ten aanzien van de deelneming worden dan ook niet in deze voortgangsrapportage behandeld, maar worden in de door het ministerie van Financiën uitgebrachte voortgangsrapportage inzake Staatsdeelnemingen meegenomen.

5.4 Kosten en bijdragen

De totale kosten van het project PMR over de periode vanaf de start van het project tot en met 2020 en de Rijksbijdragen daarin kunnen als volgt worden weergegeven:

Totale kosten en bijdragen PMR

Bedragen (x € mln)	pp 2002	pp 2005					pp 2006
Deelproject	Totale kosten	Totale kosten	Bijdrage Rijk	Bijdrage andere overheden	HbR	Overig	Totale kosten
Landaanwinning	2.575	2.938	638		2.300		2.994
Natuurcompensatie	45	90 ¹	90				93
750ha	148	157	119	38			160
Groene verbinding	27	29	29				29
BRG leefbaarheid	165	175	34	50		91	179
BRG intensivering	176	187		187			191
Totaal directe investeringen	3.136	3.575	910	275	2.300	91	3.646

¹ Stijging te verklaren door hogere raming duincompensatie en zeereep; invulling pm-posten domeinrechten, planschade en monitoring; en prijspeilaanpassing.

De bijdragen van het Rijk, uitgedrukt in prijspeil 2005, sluiten wat betreft VenW aan op de Ontwerpbegroting 2007. De bedragen in prijspeil 2006 geven het meest actuele beeld van de kosten.

In het budget PMR, vallend onder VenW, is nog met een aantal andere posten rekening gehouden. Deze zijn in onderstaande tabel vermeld.

Overige investeringen VenW

	pp 2002	pp 2005	pp 2006
Aanpassing landzijdige infra	300	318	325
Onvoorzien (Rijk)	95	101	103
BTW	125	130	133
uitvoeringsorganisatie	11	25	25
Totaal overig	531	574	586

Ook hier geldt dat de bedragen, uitgedrukt in prijspeil 2005, aansluiten op de Ontwerpbegroting 2007.

Voor Beheer en Onderhoud in de periode tot en met 2020 is een bedrag van € 50 mln overgeheveld vanuit het PMR-budget naar het beheer- en onderhoudsbudget van Rijkswaterstaat. Het bedrag dient ter dekking van de kosten van beheer en onderhoud in relatie tot de Landaanwinning en Natuurcompensatie, te weten duinen en zeereservaat, buitencontour (meerkosten) en baggeren toegangsgeulen (meerkosten).

De rijksbijdrage komt vooral ten laste van het Fonds Economische Structuurversterking en voor een beperkt deel uit de reguliere begrotingen van V&W, LNV, VROM en EZ.

Het Rijk betaalt vaste bijdragen aan de deelprojecten Landaanwinning, 750 ha natuur- en recreatie gebied (inclusief de Groene Verbinding) en Bestaand Rotterdams Gebied. In navolgende tabel zijn de jaarbedragen in prijspeil 2006 weergegeven.

Jaarbedragen per deelproject

Deelproject	Betaalperiode	Aantal jaren	Bedrag per jaar pp 2006
Landaanwinning	2011 en 2012	2	325,1
750ha	2006 t/m 2020	15	8,1
Groene Verbinding	2008 t/m 2011	4	7,3
BRG	2006 t/m 2020	15	2,3

Bedragen (x € mln) in pp 2006

De jaarbudgetten voor het deelproject Natuurcompensatie kennen een piek in de periode 2008 tot en met 2011 gedurende de uitvoering van de aanleg van de Duinen en vlakken daarna af in het kader van het Monitoring en Evaluatie Programma (MEP). Bij Natuurcompensatie is het derhalve niet mogelijk om een vast jaarbedrag te vermelden.

Afgesproken is een vast indexeringspercentage van 2% op jaarbasis.

Voor een gedetailleerd overzicht van de rijksbijdragen per deelproject wordt verwezen naar de hoofdstukken over de desbetreffende deelprojecten.

5.5 Borging afsprakenpakket

Bij het maken van de afspraken met de PMR-partners heeft het Rijk zich sterk gefocust op de kwaliteit en eenduidigheid van die afspraken. Belangrijk leerpunt uit de Tijdelijke Commissie Infrastructuur (TCI) was het vergroten van de kwaliteit van de projectbeheersing. Bij PMR is tijdens de onderhandelingen met de uitvoerende partijen zeer veel aandacht besteed aan de verdeling van de verantwoordelijkheden tussen de partners en de inrichting van de projectbeheersing.

Het risicomangement en de daaruit voortkomende integrale risicoanalyse, zoals aangekondigd in de kabinetsreactie op de rapportage van de Tijdelijke Commissie Infrastructuur (TCI) en in de brief aan de Tweede Kamer van 22 april 2005 (24691 nr. 59), hebben in 2005 ruim aandacht gekregen.

Hieruit kwam naar voren dat zowel plannings- als financiële risico's aan de orde zijn. Deze uitkomsten van de integrale risico-analyse hebben ertoe geleid dat het Rijk ten aanzien van de PKB-procedure en de tijdigheid van natuurcompensatie alleen een inspanningsverplichting op zich heeft genomen.

6. Rijksrollen

Binnen het Rijk zijn er vier rollen te onderscheiden:

1. Coördinerend minister VenW geheel PMR
2. Vakdepartementen LNV, VROM en VenW voor 750ha, BRG en Landaanwinning
3. Uitvoerend ministerie VenW i.s.m. LNV ter realisatie van de natuurcompensatieprojecten
4. Bevoegd Gezag

De afspraken tussen de ministeries van Verkeer en Waterstaat, Financiën, Volkshuisvesting en Ruimtelijke Ordening en Milieubeheer, Landbouw, Natuur en Voedselkwaliteit en Economische Zaken zijn vastgelegd in een samenwerkingsakkoord (2 september 2006).

6.1 Taken en verantwoordelijkheden coördinerend minister

De minister van VenW is verantwoordelijk voor coördinatie van het integrale project, de communicatie met de Tweede Kamer en de voorbereiding van de besluitvorming ten aanzien van de PKB. De verantwoordelijkheid voor de PKB is belegd bij VenW als coördinerend projectminister PMR. Het betreft uitsluitend de volgende verantwoordelijkheden:

- Informatievoorziening en rapportage over PKB-samenhang PMR richting de Tweede Kamer;
- Zorgdragen voor interdepartementale besluitvorming over PMR;
- Coördinatie risicomanagement binnen het Rijk;
- Zorgdragen voor integraliteit en samenhang van PMR als geheel;
- Communicatie over project als geheel.

6.2 Taken en verantwoordelijkheden vakdepartementen

De verantwoordelijkheid van het Rijk voor PMR is wat betreft de drie deelprojecten verdeeld over drie departementen: VROM is het eerstverantwoordelijk departement voor BRG, LNV voor de 750 ha en VenW voor de Landaanwinning.

VenW is verantwoordelijk voor de monitoring en toetsing van de uitvoering door het HbR van de landaanwinning en levert een financiële bijdrage aan de landaanwinning. VenW staat aan de lat om de rijksrisico's van het deelproject goed in beeld te hebben en zonodig beheers- en bijsturingsmaatregelen te treffen.

LNV is verantwoordelijk voor de monitoring en toetsing van de uitvoering door de provincie Zuid-Holland van de 750 ha. Tevens zal LNV de betaalfunctie mede namens de andere departementen vervullen. Als vakdepartement is LNV namens het Rijk de verantwoordelijke partij die de rijksrisico's van de 750ha in beeld heeft en zonodig beheersmaatregelen neemt.

VROM is verantwoordelijk voor de monitoring en toetsing van de uitvoering door de gemeente Rotterdam van BRG. Als vakdepartement verzorgt VROM de betaalfunctie namens de andere departementen. Voorts is VROM verantwoordelijk voor de rijksrisico's in BRG en de beheersmaatregelen behorend bij deze risico's.

Het ministerie van EZ is bij het project betrokken vanwege de verantwoordelijkheid voor de economische structuur en de nationale concurrentiepositie (o.a. kwantiteit en kwaliteit bedrijventerreinen). Meer specifiek is EZ verantwoordelijk voor een goede afwikkeling van het staatssteunaspect bij zowel de deelneming als de realisering van de landaanwinning.

Het ministerie dat voor een deelproject de rijksrol vervult, is tevens verantwoordelijk voor het beoordelen van de voortgangsrapportage over het betreffende deelproject. Deze rapportage wordt door de partij die de uitvoering verzorgt (HbR, provincie Zuid-Holland, gemeente Rotterdam) opgesteld en dient te voldoen aan de eisen die daaraan worden gesteld in het kader van de procedureregeling Grote Projecten. De overall coördinatie van de rapportages is in handen van de minister van VenW die deze gebundeld aan de Tweede Kamer zal aanbieden, voorzien van de noties die van belang zijn voor het Rijk.

6.3 Uitvoerend ministerie natuurcompensatie

Normaliter realiseert op grond van de Natuurbeschermingswet de initiatiefnemer van een project ook de compensatie aan de natuur. Ten tijde van het Bestuursakkoord is de natuurcompensatie dan ook belegd bij het HbR, met uitzondering van de instelling van het Zeereservaat, gegeven de voornamelijk juridische werkzaamheden door het Rijk.

Tijdens het onderhandelingsproces is om pragmatische redenen ervoor gekozen ook de resterende natuurcompensatie de verantwoordelijkheid van het Rijk te laten zijn. Door enerzijds de koppeling met het Project Zwakke Schakels en anderzijds het verminderen van de synergie tussen landaanwinning en zeereep Brouwersdam (zeereep was eerder gekoppeld aan de buitencontour) is in de Uitwerkingsovereenkomst Landaanwinning door betrokken partijen overeengekomen de compensatie bij het Rijk te beleggen. Het Rijk realiseert, beheert en onderhoudt de natuurcompensatie naar eigen inzicht en voor eigen rekening en risico, zoals overeengekomen in Uitwerkingsovereenkomsten en Bestuursakkoord.

VenW zal, in samenwerking met LNV, de natuurcompensatie uitvoeren. De projectbeheersing, borging en rapportage zullen door VenW worden uitgevoerd. LNV is specifiek verantwoordelijk voor het Aanwijzingsbesluit.

De verantwoordelijkheid van de minister van V&W is voor het onderdeel Natuurcompensatie groter dan voor de andere deelprojecten. De rollen van coördinerend minister (met sterke aandacht voor de interfaces en kritisch tijdpad), eerstverantwoordelijke vakminister (procesbeheersing en inhoudelijke realisatie) en uitvoerder (productbeheersing) cumuleren bij dit deelproject.

6.4 Verantwoordelijkheid als Bevoegd Gezag

De departementen VenW en LNV hebben een verantwoordelijkheid als Bevoegd gezag. VenW is Bevoegd Gezag op grond van de MER-plicht voor initiatiefnemers, de Wet droogmakerijen en indijkingen 1904, de Wet Beheer Rijkswaterstaatswerken, de Wet Verontreiniging Oppervlaktewater en de Wet Verontreiniging Zeewater. LNV is Bevoegd Gezag in het kader van de Natuurbeschermingswet 1998 en de Flora en faunawet.

Vanuit de rol van Bevoegd Gezag wordt vooraf getoetst of bij de vervolgpcedures de PKB en andere relevante regelgeving in acht worden genomen. Door PMR geschiedt toetsing op de inhoudelijke afspraken uit het Bestuursakkoord en Uitwerkingsovereenkomsten (inclusies toetskader).

Deze rollen bepalen voor een belangrijk deel voor welke informatie het Rijk aanspreekbaar is (bv beheersing van de rijksrisico's, het herstel van de PKB en de natuurcompensatie), over welke onderwerpen gedetailleerdere informatie in de voortgangsrapportage wordt gegeven (bv natuurcompensatie) en welke onderdelen onderwerp zijn van auditing door het Rijk.

7. Beheersing, borging en rapportage

In het Bestuursakkoord en de Uitwerkingsovereenkomsten is overeenstemming bereikt tussen het Rijk en de uitvoerende partijen over de afbakening van de scope, de daarmee samenhangende kosten en bijdragen van partijen en afspraken over de planning, toetsing en verantwoording. Dit afsprakenpakket vormt, samen met de kaders die in de PKB worden gesteld de referentie waarop het Rijk stuurt.

Het Rijk stelt zich bij de uitvoering op afstand en levert een vaste financiële bijdrage. De uitvoerende partijen realiseren de deelprojecten met de daarbij gepaard gaande eigen verantwoordelijkheden en risico's. Zij hebben de bewijslast aan te tonen dat de realisatie volgens een beheerst proces binnen de afspraken ter zake van scope, tijd, geld en kwaliteit, verloopt en voldoende wordt geborgd. Dit wordt gerapporteerd aan het Rijk middels Voortgangsrapportages conform de Procedureregeling Grote Projecten. Indien nodig wordt de informatie, rakend aan het rijksbelang, getoetst op juistheid en volledigheid.

Dit hoofdstuk richt zich op de beheersing, borging en rapportage voor zover die vallen onder de verantwoordelijkheid van het Rijk. De manier waarop de uitvoerende partijen de projecten beheersen, borgen en rapporteren wordt uiteengezet in de bijlage, dit is niet de verantwoordelijkheid van het Rijk.

Ingevolge het samenwerkingsakkoord PMR is de algehele coördinatie van en regie over PMR bij VenW belegd. Vanuit die rol is VenW verantwoordelijk voor de overall monitoring en rapportages en voor de overall projectbeheersing. Hieronder vallen:

- Informatievoorziening/monitoring rapportages.
- Coördinerend vakdepartement, met name projectbeheersing:
 - o Steeksproefsgewijs toetsen, c.q. auditten procesbewaking en inhoudelijk toetsen op scope;
 - o Bewaking overall planning;
 - o Financiën, post onvoorzien van het Rijk;
 - o Risicomanagement, met name rijksrisico's;
 - o Raakvlakmanagement.

Met het oog op deze werkzaamheden wordt binnen VenW een uitvoeringsorganisatie ingericht. Vanzelfsprekend worden ook de overige taken van VenW terzake van PMR in de uitvoeringsorganisatie ondergebracht. Dit betreft:

- Coördinatie en hulp bij Ruimtelijke Ordeningsprocedures/vervolgprocedures PKB.
- Specifieke taken en verantwoordelijkheden van V&W als vakdepartement:
 - o Monitoring, toetsing uitvoering Landaanwinning;
 - o Monitoring en beheersing rijksrisico's Landaanwinning;
 - o Realisatie, projectbeheersing, borging en rapportage Natuurcompensatie.

Binnen VROM en LNV is de taak als vakdepartement, zoals omschreven in paragraaf 6.2 belegd. In het vervolg van dit hoofdstuk wordt uitsluitend ingegaan op de informatievoorziening en projectbeheersing.

De uitvoerende partijen hebben een eigen uitvoeringsorganisatie opgericht om de deelprojecten te realiseren. In de bijlage is hier meer in detail op ingegaan. Het HbR is Prince 2 gecertificeerd en het Rijk is van mening dat hiermee, en door middel van regelmatige heraccreditaties en audits, voldoende waarborgen zijn ingebouwd dat de uitvoeringsorganisatie is toegerust op haar taak en de beheersing conform de Procedureregeling Grote Projecten verloopt.

7.1 Projectbeheersing

De verantwoordelijkheden van het Rijk bepalen waar het Rijk voor aan de lat staat, waar het op kan worden afgerekend, welke risico's daarbij spelen en welke beheersmaatregelen bij dit risico's passen. Vanuit het Rijk bezien is het project PMR een succes als de volgende ijkpunten worden bereikt:

- de besluitvorming over de PKB en UWO's binnen afzienbare tijd is afgerond (streven is vóór de Tweede Kamer-verkiezing in november 2006);
- de natuurcompensatie tijdig en binnen beschikbare middelen is gerealiseerd;
- de start realisatie van de landaanwinning na doorlopen van de randvoorwaardelijke procedures (afhankelijk van mogelijk versnellingen eind 2008);
- de oplevering van de eerste operationele terminal in 2013 plaats heeft;
- de deelprojecten voldoen aan de PKB-eisen;
- uit de monitoring en evaluatie blijkt dat de doelstellingen zijn bereikt.

Kortom: als het lukt om het project binnen de vastgestelde scope, tijdig en met de beschikbare middelen te realiseren.

De projectbeheersing van alle betrokken partijen moet er op zijn gericht in elk geval deze ijkpunten te behalen. In deze basisrapportage wordt specifiek ingegaan op het deel van de projectbeheersing waarvoor het Rijk verantwoordelijk is.

7.1.1. Risico's

Voor het Rijk bestaan er twee soorten risico's: rijksrisico's en niet-rijksrisico's. De uitvoerende partijen hebben een eigen risicoprofiel en managen dit zelf. Hierover wordt in de basisrapportage niet gerapporteerd. De rijksrisico's zijn van invloed op de hierboven genoemde kritische succesfactoren voor het Rijk. De keuze hoe met de risico's (onzekerheid = kans x gevolg) wordt omgegaan (accepteren, beheersen of overdragen) wordt bepaald door de omvang van die risico's. De beheersstrategie is erop gericht de kans en/of gevolgen te verlagen tot een acceptabel niveau. De risico's binnen PMR worden geprioriteerd door middel van semi-kwantificering, waarbij tevens rekening wordt gehouden met de termijn waarbinnen het risico zou kunnen optreden dan wel nog preventieve maatregelen kunnen worden genomen.

Het risicomanagement vanuit de coördinerende rol van VenW is erop gericht om:

- Alle risico's met betrekking tot het PKB herstel en de Natuurcompensatie te identificeren en te beheersen (scope, geld en tijd; zowel vanuit de rol van uitvoerder als van verantwoordelijk vakdepartement).
- Alle (rest-)risico's voor het Rijk met betrekking tot het deelproject Landaanwinning te identificeren en te beheersen (geld, tijd; vanuit de rol van verantwoordelijk vakdepartement).
- Alle deelprojectoverstijgende en de raakvlakrisico's tussen de deelprojecten samen met de relevante partijen (de andere vakdepartementen en waar nodig ook de uitvoerende partijen) te identificeren en te komen tot afspraken voor beheersing (scope, geld, tijd; vanuit de rol als coördinerend Minister).
- Alle risico's met betrekking tot de integrale planning te identificeren in samenwerking met de andere Rijkspartijen om de haalbaarheid van relevante mijlpalen te kunnen bepalen (tijd; vanuit de rol als coördinerend Minister).

De departementen LNV en VROM zijn er als vakdepartement verantwoordelijk voor om de (rest-)risico's voor het Rijk, met betrekking tot de deelprojecten 750ha en BRG, te identificeren en zonodig te waarderen en te beheersen. Restriscio's betreffen risico's die primair bij andere partijen liggen, maar voor het Rijk wel gevolgen kunnen hebben.

Middels de Voortgangsrapportages en audits tonen de uitvoerende partijen aan actief risicomanagement toe te passen.

Het Rijk rapporteert de belangrijkste risico's voortkomend uit het hierboven geschetste risicomanagement. Het Rijk onderhoudt actief een risicodatabase.

De belangrijkste risico's in de huidige fase van het project zijn risico's op de planning. Dit wordt ondermeer veroorzaakt doordat de verschillende procedures voor met name de landaanwinning en de natuurcompensatie op elkaar ingrijpen en van invloed zijn op het behalen van de belangrijkste mijlpaal 'start realisatie landaanwinning'. Mede met het oog op afstemming van deze procedures is er een pro-actieve wisselwerking tussen risicomanagement en planning.

De belangrijkste rijksrisico's die kunnen optreden zijn:

Risico en beheersstrategie

Nieuwe ontwikkelingen

Vervolgbesluiten, inclusief vergunningen, vertragen als gevolg van nieuwe ontwikkelingen (bijvoorbeeld nieuwe regelgeving, nieuwe kennis uit aanvullende onderzoeken).

De beheersstrategie bestaat uit het houden van korte lijnen met de betrokkenen bij de vervolgbesluiten in de vorm van periodieke overleggen, zoals de overleggen tussen de projectorganisaties Rijk, gemeente, provincie en HbR, het coördinatieoverleg, interdepartementaal overleg en het overleg tussen de Bevoegde Gezagen. In deze overleggen worden nieuwe ontwikkelingen besproken, kennis uitgewisseld en planningen op elkaar afgestemd.

Luchtkwaliteit is een voorbeeld van nieuwe regelgeving. Hoewel een aantal onzekerheden door verschillende maatregelen gereduceerd zijn, blijven er nog een aantal grote onzekerheden over:

Kwaliteit onderzoeken luchtkwaliteit onvoldoende

De onderzoeken ten behoeve van de luchtkwaliteitsproblematiek waar PMR vanuit gaat blijken niet van voldoende kwaliteit te zijn om de PKB en de vervolgbesluiten met succes te doorlopen.

Zowel de commissie m.e.r., de Landsadvocaat als VROM oordelen dat de toegepaste methodiek conform de geldende regelgeving is. Daarnaast worden vele experts en instanties (DCMR, NMP, KEMA) op het gebied van luchtkwaliteit bij de onderzoeken betrokken en vindt er afstemming plaats met het HbR vanwege de onderzoeken voor de MER-rapportages.

Geen overeenstemming maatregelen luchtkwaliteit

Overeenstemming tussen alle partijen mbt de (effectieve, technisch haalbare en betaalbare) maatregelen tbv luchtkwaliteit komt niet tot stand met als gevolg dat het invloed heeft op de planning van de vervolgprocedures.

Van te voren zijn in overleg met partijen de criteria voor de uitvoering en haalbaarheid bepaald. In overleg wordt gestreefd naar een evenwichtig pakket, verdeeld over verschillende sectoren en partners dat aansluit bij bestaand beleid.

Onvoldoende juridische borging luchtkwaliteit

Onvoldoende juridische borging van de maatregelen ten behoeve van de luchtkwaliteitsproblematiek in het bestemmingsplan, met als gevolg dat het bestemmingsplan niet tijdig afgerond is.

De beheersstrategie om met partijen gezamenlijk grondig te doordenken hoe het probleem op te lossen en hierover overeenstemming tussen de partijen te hebben. Tevens worden terugvalopties verkend.

Geen parlementaire besluitvorming in 2006

Als gevolg van het niet behandelen van het totale pakket in de Tweede Kamer vóór de Tweede Kamerverkiezingen in november 2006 kunnen er geen onomkeerbare besluiten genomen worden en neemt de onzekerheid op de haalbaarheid van de planning toe. De projecten 750ha en BRG verkrijgen dan vooralsnog geen rijksfinanciering en zullen nog niet starten. Dit kan spanning opleveren tussen partijen en het weglekken van vertrouwen bij marktpartijen in de haven en betrokkenen in o.a. het 750ha-gebied.

Partijen zijn erop gericht om de wenselijkheid van voortvarende besluitvorming helder te maken.

Compensatieopgave niet definitief

Vertraging bij het vaststellen van de compensatieopgave (bv door effectbepaling zandwinning) waardoor compensatiemaatregelen niet definitief kunnen worden bepaald met als gevolg dat het beheerplan Voordelta nog niet in procedure kan worden gebracht. Op dit moment wordt bij het opstellen van het concept beheersplan uitgegaan van de meeste recente gegevens over de compensatieopgave. Naar verwachting zullen deze niet significant afwijken van de definitieve compensatieopgave. Tot het gereedkomen van de definitieve compensatieopgave worden geen onomkeerbare besluiten genomen en blijft de mogelijkheid open snel herstel toe te passen indien de compensatieopgave toch afwijkt.

Vertraging MER A en B

Als gevolg van vertraging van de MER Aanleg en/of Bestemming lopen vervolgsprocedures zoals bestemmingsplan, concessie, ontgrondingsvergunning vertraging op. Dit totale projectrisico kan leiden tot verlies van draagvlak bij bestuurders, politiek en marktpartijen en betrokkenen in de gebieden. Tevens kan het leiden tot discussies tussen partijen over het afsprakenpakket en vertragingsschade.

De beheersing van dit risico ligt met name bij het HbR als opsteller van de MER-rapportages. Frequent periodiek overleg tussen opsteller (HbR), bevoegde gezagen (gemeente Rotterdam en provincie Zuid-Holland) en Rijk moeten leiden tot snelle bijsturing en beheersing van vertraging.

Vernietiging besluiten zeerreservaat

De Raad van State vernietigt het AWB en/of Beheerplan Voordelta op grond van onvoldoende juridische en/of inhoudelijke onderbouwing. Door het ontbreken van jurisprudentie bestaat er onzekerheid over de interpretatie door de Raad van State van de toepassing van de Nb-wet.

Door PMR wordt de beoogde onderbouwing gecheckt op mogelijke vernietigingsgronden en zal een extra kwaliteitstoets worden uitgevoerd.

Rijksbelangen versus rijksverantwoordelijkheden

Vertraging in de besluitvorming als gevolg van het niet overeenkomen van de rijksbelangen enerzijds en rijksverantwoordelijkheden anderzijds. Een specifiek voorbeeld is het overeenkomen van de instandhoudingdoelstellingen en bestaand gebruik Voordelta tussen Rijkswaterstaat en LNV.

De betrokken partijen agenderen potentiële geschilpunten in de betreffende periodieke overleggen. De projectorganisatie is zich bewust van dit risico en houdt de rollen en verantwoordelijkheden van partijen scherp in beeld.

Verlies draagvlak regio

Door het onvoldoende juist plegen van communicatie naar de omgeving ontstaat verlies van draagvlak waardoor meer inspraakreacties te verwachten zijn. Meer inspraak leidt tot een verhoogde kans dat vertraging optreedt bij het verkrijgen van een onherroepelijk besluit.

Als beheersingsstrategie wordt actief omgevingsmanagement toegepast. Hierbij kan gedacht worden aan media-analyse en intensief contact met regionale bestuurders waarbij gezamenlijk wordt opgetrokken met het HbR.

Het Rijk beschikt over een aantal instrumenten om de onzekerheden te beheersen: planning, PKB/scopebewaking, post onvoorzien en de voortgangsrapportages van de uitvoerende partijen

7.1.2. Tijd: Planning

De belangrijkste risico's in de huidige fase van het project zijn risico's op de planning. Dit wordt ondermeer veroorzaakt doordat de verschillende procedures op elkaar ingrijpen. Met het oog daarop is een overkoepelende regiegroep in het leven geroepen, waarmee de planningsrisico's actief worden beheerst.

De belangrijkste vervolgbesluiten voor het deelproject Landaanwinning zijn het bestemmingsplan MV-2, de concessie voor de aanleg en de aanpassingen van bestaande bestemmingsplannen (MV-1, Westvoorve) in verband met wijzigende geluidscontouren. Ook gaat het om de vervolgbesluiten in het kader van de natuurcompensatie. De centrale vergunning is in dat kader die op grond van de Natuurbeschermingswet 1998 (Nb-wet).

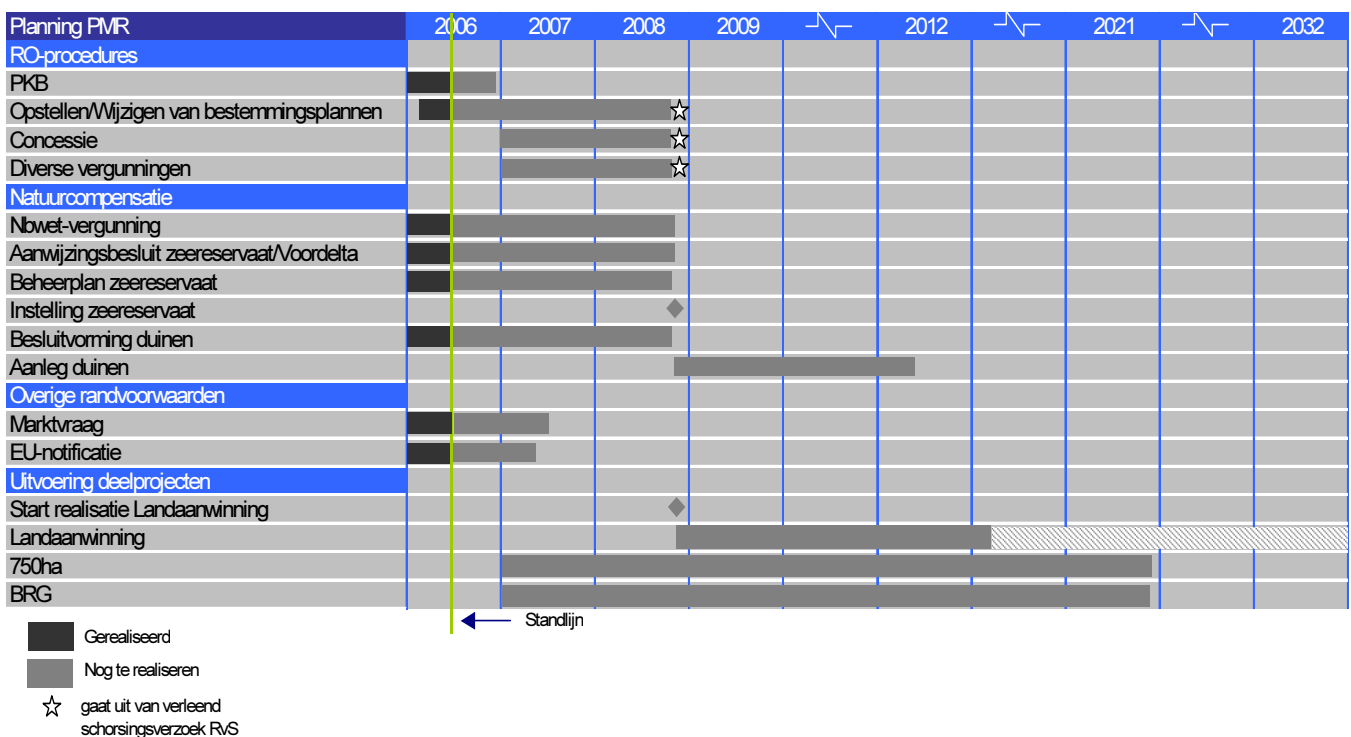
De besluitvorming over het bestemmingsplan MV-2 en de concessie voor de Landaanwinning zijn inhoudelijk nauw met elkaar verbonden door twee milieueffectrapportages: MER bestemming en MER aanleg, die beide onder verantwoordelijkheid van de initiatiefnemer voor de landaanwinning (HbR) worden opgesteld. De MER-rapportages zijn naar verwachting in januari 2007 beschikbaar.

De hele planning is onveranderd gericht op oplevering en ingebruikname van de Tweede Maasvlakte – eerste schip aan de kade – in 2013. De procedures voor bestemmingsplan en concessie zullen naar verwachting eerste kwartaal 2007 starten, hetgeen erin zal resulteren dat het bestemmingsplan door de provincie Zuid-Holland kan worden goedgekeurd in het najaar van 2008. Op dat moment kan tevens de concessie voor de aanleg worden verleend. Na afhandeling van de eventuele schorsingsverzoeken met betrekking tot het bestemmingsplan door de Raad van State (en in geval van de concessie, de rechtbank) is de start van de aanleg in 2008 nog steeds mogelijk, zij het dat de planning onder grote druk staat. Realisatie van de planning vergt de volle inzet en medewerking van alle PMR partners en veronderstelt dat er geen procedurele of andere tegenslagen zijn. De 'start aanleg' betreft feitelijk een besluit van het HbR en de aannemercombinatie, waarbij ook de seizoensgebondenheid van de uit te voeren werkzaamheden een belangrijke factor is. De PMR partners bewaken de voortgang van de planning en bezien de mogelijkheden om – passend binnen de randvoorwaarden van zorgvuldig en snel - versnellingsopties te vinden en daadwerkelijk te benutten.

Samenvattend ziet de planning op hoofdlijnen er thans als volgt uit:

- Parlementaire behandeling door de Tweede en Eerste Kamer;
 - o instemming met herstelde PKB (november 2006);
 - o in werking treden PKB Deel 4 (december 2006);
- Start realisatie deelprojecten 750 hectare en BRG (eerste kwartaal 2007);

- In procedure brengen van bestemmingsplan voor Maasvlakte 2 (voorzien voor eerste kwartaal 2007):
 - o besluit gemeenteraad Rotterdam over bestemmingsplan (eerste kwartaal 2008);
 - o goedkeuring door Gedeputeerde Staten van de provincie Zuid Holland;
 - o mogelijkheid van beroep bij Afdeling bestuursrechtspraak Raad van State;
- Aanvraag concessie landaanwinning en Nb-wet vergunning door HbR (januari 2007);
 - o verlenen concessie voor de landaanwinning nadat het bestemmingsplan Maasvlakte 2 is goedgekeurd;
 - o eventuele beroepen;
- Verlenen Nb-wet vergunning door Minister van LNV (najaar 2007), vervolgens eventueel beroep bij de Afdeling bestuursrechtspraak van de Raad van State;
- Start aanleg in 2008 (mits de verschillende procedures, waaronder bestemmingsplan, worden versneld en er geen sprake is van toewijzende rechterlijke uitspraken op schorsingsverzoeken);
- Realisatie van de Tweede Maasvlakte, met de eerste container op de kade, in 2013.



Het omgaan met de onzekerheden en afhankelijkheden vergt een nauwe samenwerking tussen de verschillende partijen die betrokken zijn bij de verschillende procedures. Een gedeelde planning, een scherpe gezamenlijke bewaking van de voortgang en het bijsturen zijn de belangrijkste taken van het ingestelde coördinatieoverleg.

Voor wat de plannings van de deelprojecten zelf betreft kan worden opgemerkt dat de deelprojecten na vaststelling van de PKB een geheel eigen uitvoeringsdynamiek hebben. De deelprojecten moeten wel in redelijke mate gelijk oplopen, maar BRG en 750ha liggen niet op het kritische pad voor elkaar of voor de landaanwinning/natuurcompensatie.

In elk van de drie deelprojecten is de planning in fasen opgedeeld om verschillende redenen (innovatief aanbesteden van de landaanwinning, afhankelijkheid van interactief proces bij de 750ha

en driejarenplanning voor BRG). In de bijlage bij deze basisrapportage worden de planningsaspecten van de deelprojecten nader toegelicht.

In de voortgangsrapportages wordt aan de Tweede Kamer door de uitvoerders zelf de voortgang van de afzonderlijke deelprojecten gemeld. Het Rijk informeert de Kamer over de mogelijke kritische paden en de interfaces tussen de landaanwinning en natuurcompensatie.

7.1.3. Scope/PKB bewaking: toetskader

De inhoudelijk realisatie van de PKB-doelen wordt bewaakt door zowel vooraf, tijdens als achteraf te toetsen. Zo wordt het deelproject landaanwinning en natuurcompensatie vooraf (het ontwerp, MER-rapportages, gegevens bij vergunningen etc) en achteraf (effectmetingen, check tussentijds en bij oplevering) getoetst door Bevoegd Gezag en de toetsgroep van PMR. Het BG heeft met name een grote rol bij de vergunningen en MER-rapportages en zal bijvoorbeeld kijken of bij het MER de effecten wel worden meegenomen en bij de vergunningen oordelen of de MER goed is meegenomen. PMR kijkt meer of de inhoudelijk afspraken juist zijn meegenomen in de plannen van het HbR. Het toetskader, als operationalisering van de PKB, maakt onderdeel uit van de Uitwerkingsovereenkomst Landaanwinning.

Bij de deelprojecten 750ha en BRG vindt in principe per 5 jaar een toetsing plaats door respectievelijk LNV en VROM op de realisatie van de PKB-doelen door de projecten.

Uitvoerende partijen zijn vrij om binnen de gestelde grenzen de uitvoering zelf vorm te geven en in te richten. Met het HbR is afgesproken dat scopewijzigingen voorzover vallend binnen de grenzen van het toetskader, de bevoegdheid zijn van het HbR, dat daarover rapporteert door middel van de afgesproken informatie- en rapportagestromen. Binnen HbR geldt een procedure voor scopewijzigingen met expliciete, te documenteren besluitvorming door het management. Als een scopewijziging een interface heeft met de rijksverantwoordelijkheid legt HbR deze voor aan het Rijk. Te denken valt aan scopewijzigingen die raken aan de PKB of betrekking hebben op hetgeen in Bestuursakkoord en/of Uitwerkingsovereenkomst is overeengekomen. Afwijking daarvan is niet mogelijk zonder voorafgaand overleg en toetstemming van het Rijk.

In de rapportage aan de Tweede Kamer zal het Rijk conform het volgende schema de eventuele scopewijzigingen en afwijkingen op het toetskader vermelden:

Rapportage scopewijzigingen

nr	datum	omschrijving	alternatieven	Motivering best. Wensen / eisen	keuzes	Onderliggende motivatie	initiator	Consequenties		Best. impact	Effect op post onvoorzien
								tijd	geld		

7.1.4. Geld: verplichtingen, kasoverzicht en post onvoorzien

Het Rijk rapporteert over het oorspronkelijk budget, alle wijzigingen daarop (prijspeilen, scopewijziging en overig), aangegane verplichtingen en nog aan te gane verplichtingen. De nadruk zal liggen op de kosten(ontwikkeling) van de natuurcompensatie en de ontwikkelingen met betrekking tot de post onvoorzien van het Rijk.

Gegeven het bijdragekarakter is financiële informatie geen primaire sturingsinformatie, gezien vanuit de kant van het Rijk. Zo is de omvang van de rijksbijdrage voor de landaanwinning losgekoppeld van de totale kosten van de aanleg. Het saldo mee- en tegenvallers is uitsluitend van belang vanuit de optiek van de aandeelhouder. Dit valt buiten de scope van de PMR-rapportages.

Het HbR is verantwoordelijk voor de uitvoering van de landaanwinning en heeft daartoe een businesscase opgesteld. De businesscase is een belangrijk instrument voor de beheersing van de processen van het project.

De rijksbijdrage is een vast bedrag, hoe positief of negatief de business case er ook uitziet. Het ministerie van Financiën beschermt als aandeelhouder het Rijk voor een negatieve business case.

Post onvoorzien

Binnen het project PMR dient onderscheid te worden gemaakt naar de post onvoorzien van de uitvoerende partijen en de post onvoorzien van het Rijk. VenW zal uit het FES een bedrag ontvangen ter bekostiging van de projectbijdrage. Daarin is een bedrag begrepen ter bekostiging van onvoorzien uitgaven. In het samenwerkingsakkoord is tussen de betrokken departementen afgesproken hoe met de rijks post onvoorzien wordt omgegaan. Een vakdepartement kan bij budgetoverschrijdingen binnen zijn deelproject een beroep doen op de post onvoorzien als de volgende voorwaarden zijn vervuld:

- De verplichting is in de desbetreffende Uitwerkingsovereenkomst niet voorzien als financiële verplichting van het Rijk.
- De budgetoverschrijding komt op grond van de desbetreffende Uitwerkingsovereenkomst voor rekening van het Rijk.
- Het eerstverantwoordelijk departement heeft de budgetoverschrijding tijdig onderkend in de risico-inventarisatie.
- Het eerstverantwoordelijk departement heeft voldoende maatregelen genomen om de budgetoverschrijding te voorkomen.
- Het eerstverantwoordelijk departement heeft maatregelen genomen om herhaling van de budgetoverschrijding te voorkomen.
- Het verzoek gaat vergezeld van een schriftelijke onderbouwing waaruit blijkt dat aan de bovenstaande voorwaarden is voldaan.

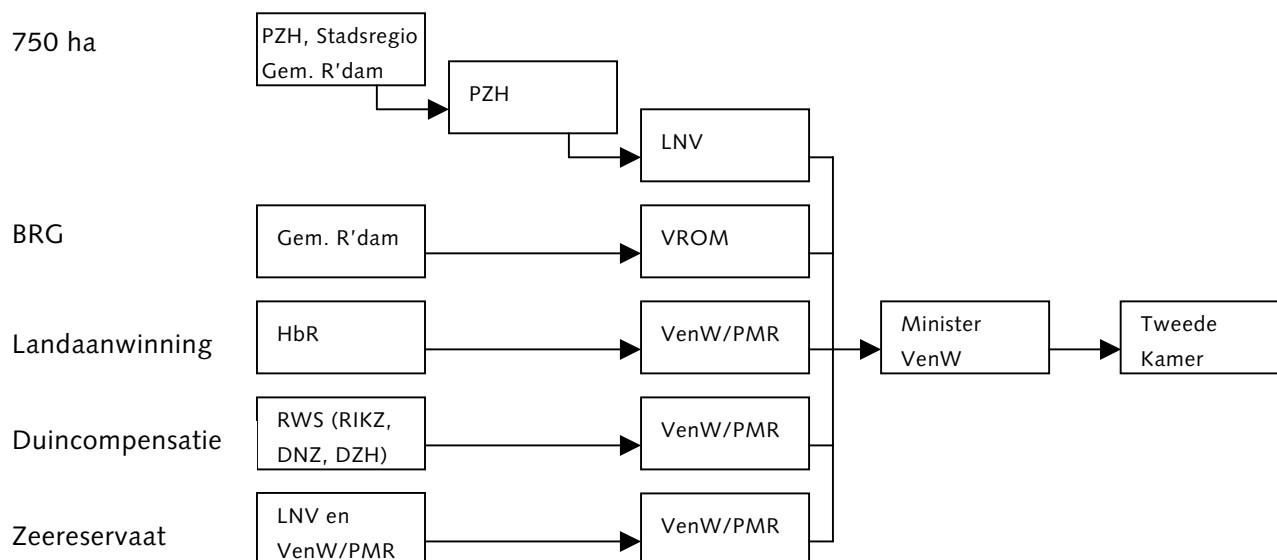
Na ontvangst van het verzoek om beroep te doen op de post onvoorzien door een vakdepartement stelt VenW de overige betrokken departementen in de gelegenheid hun zienswijze kenbaar te maken. VenW beslist op verzoek na afweging van alle standpunten. Indien een departement zich niet met de beslissing kan verenigen, wordt eerst in goed overleg een oplossing gezocht. Eventueel komen de Directeuren-Generaal bijeen en treffen zij een regeling.

Voorgaande is alleen van toepassing voorzover de Post Onvoorzien daarvoor ruimte biedt. Voordat de Post Onvoorzien is ontvangen en nadat deze is uitgeput, treden de departementen in overleg over de bekostiging van budgetoverschrijding.

Vanzelfsprekend wordt de Tweede Kamer geïnformeerd over een eventueel beroep op de Post Onvoorzien. De Post Onvoorzien bedraagt op dit moment € 101 mln (pp 2005).

7.1.5. Voortgangsrapportages door uitvoerende partijen

In onderstaand schema is weergegeven hoe de informatiestructuur is zoals die bij de UWO's is overeengekomen.



De beheersing van het Rijk met betrekking tot de deelprojecten ziet erop toe of wordt gerealiseerd wat is afgesproken. De belangrijkste informatie is dus informatie op basis waarvan kan worden beoordeeld of de uitvoerende partij het proces voldoende beheerst en of het deelproject binnen de gestelde grenzen wordt gerealiseerd.

Vooraf door middel van de halfjaarlijkse rapportages van de uitvoerende partijen wordt het Rijk geïnformeerd over de ontwikkelingen in de deelprojecten en over de projectbeheersing door die uitvoerende partijen. Onder andere op basis hiervan kan het Rijk inschatten of de realisatie van de deelprojecten conform de overeengekomen scope op tijd en tegen afgesproken kosten wordt gerealiseerd volgens een beheerst proces. Daarnaast bevatten de rapportages informatie over de projectbeheersing, zoals (het doen van) audits en de inhoudelijke toetsing via de bewaking van de scope. Deze voortgangsrapportages voldoen aan de Procedureregeling Grote Projecten.

In de voortgangsrapportages moeten de uitvoerende partijen aantonen dat de organisatie de processen zodanig beheerst dat het deelproject binnen de grenzen van scope, tijd en geld wordt gerealiseerd. Indien het proces beheerst verloopt en er voldoende checks and balances zijn, levert dat voldoende waarborgen op dat de kwaliteit van de op te leveren producten ook goed is.

De halfjaarlijkse rapportagecyclus laat de rapportageplicht van de uitvoerende partijen in bijzondere situaties en bij het bereiken van mijlpalen onverlet. Daarnaast vindt in de tussenliggende kwartalen een voortgangsinformatieoverdracht plaats met het oog op het voorziene kwartaaloverleg van de betrokken DG's. Mocht er behoefte bestaan aan aanvullende informatie, dan kan de coördinerend minister verzocht worden gebruik te maken van het informatierecht, zoals opgenomen in de UWO's.

7.2 Borging

In paragraaf 7.1 is ingegaan op de wijze waarop de projectbeheersing plaats heeft. In deze paragraaf staat de beoordeling inzake de adequaatheid van de projectbeheersing centraal.

De uitvoering moet aantoonbaar via een voldoende beheerst proces tot het beoogde product leiden. De borging is erop gericht de eigen organisatie en derden ervan te overtuigen dat de uitvoering van het project volgens een voldoende beheerst proces verloopt. Door die procesborging worden de te leveren producten geacht van voldoende kwaliteit te zijn en conform de vooraf overeengekomen specificaties (PKB, toetskader, etc). De uitvoerende partijen zijn verantwoordelijk voor het aantonen van het beheerste proces. Dit kan middels audits, maar ook bijvoorbeeld een (her)accreditatie van de organisatie (Prince2 bij HbR).

Binnen de te hanteren procedure heeft het Rijk vastgesteld dat de uitvoerende partijen een eigen auditprogramma hebben. Het Rijk toetst of de uitvoerende partijen inderdaad auditing als instrument toepassen en óf er iets met de daaruit voortvloeiende aanbevelingen wordt gedaan. De uitvoering van de maatregelen is echter de verantwoordelijkheid van de uitvoerende partijen zelf.

Mocht er gereede twijfel ontstaan bij het Rijk over de aangeleverde informatie (onvolledig of onjuist), kan de minister van VenW vanuit haar rol als coördinator een steekproef uitvoeren op de informatie. Partijen hebben in de Uitwerkingsovereenkomsten toegezegd hieraan medewerking te verlenen. Tevens stelt het Rijk een eigen auditprogramma op om de rijksbelangen (zolang die niet afdoende worden meegenomen in de borging van de uitvoerende partijen) te auditten.

Indien door middel van voortgangsrapportages en/of eigen audits en steekproeven wordt vastgesteld dat de beheersing van het proces te wensen overlaat, dienen beheersmaatregelen te worden getroffen zodat weer sprake is van een beheerst proces. Door wie de beheersmaatregelen worden genomen (Rijk, provincie, HbR en/of gemeente) hangt af van het geconstateerde gebrek. De projectorganisatie van het Rijk stelt jaarlijks een auditplan op.

7.3 Voortgangsrapportage aan Tweede Kamer

In de UWO's en in deze basisrapportage is beschreven over welke onderwerpen en op welke wijze de informatievoorziening over PMR door middel van voortgangsrapportages zal plaatsvinden. De Procedureregeling Grote Projecten en het Basismodel Beheersing Grote Projecten zijn daarbij in acht genomen. De rapportages van de uitvoerde partijen over de deelprojecten worden integraal aan de Tweede Kamer doorgestuurd. De Uitvoeringsorganisatie van het Rijk legt de coördinerend projectminister op basis van een beoordeling van de deelrapporten een voorstel voor een overkoepelend rapport aan de Tweede Kamer voor. Daarin staan de voornaamste bevindingen per deelprojecten op basis van management by exception. Vanzelfsprekend ligt het hoofaccent daarbij met name op die onderdelen die consequenties hebben voor het Rijk.

Zo zal met name gerapporteerd worden over de ijkpunten van het Rijk, zoals opgenomen in hoofdstuk 7.1. Het gaat om de ontwikkelingen die hierbij van invloed zijn, zoals de rijksbijdragen, de ontwikkeling van de post onvoorzien, de voortgang van het totale project op hoofdlijnen, de ontwikkelingen van de rijksrisico's en hun invloed op de genoemde ijkpunten en de beheersingsinstrumenten audits, toetsingen en evaluaties. Het accent van de rapportage ligt op de (belangrijke) afwijkingen ten opzichte van het afgesproken kader PKB en Bestuursakkoord/Uitwerkingsovereenkomst.

Bijlagen

bij de basisrapportage
Project Mainportontwikkeling
Rotterdam

peildatum 1 september 2006

Inhoudsopgave

1.	Achtergrondinformatie Rijksaangelegenheden	39
1.1	PKB zonder plus	39
1.2	Staatssteun	40
1.3	Erfpacht	40
1.4	Beheer en onderhoud	40
1.4.1.	Beheerkosten zeereservaat en duinen	40
1.4.2.	Beheerkosten buitencontour	40
1.4.3.	Totaal extra lasten beheer en onderhoud	41
1.5	Planschade/nadeelcompensatie	41
2.	Landaanwinning (opgesteld door Havenbedrijf Rotterdam N.V.)	43
2.1	Reikwijdte (scope) en doelstellingen	43
2.2	Wijze van aansturen en beheersing organisatie	44
2.2.1.	De organisatie van de besturing	44
2.2.2.	PMV2 hanteert de projectmanagementmethodiek Prince2	46
2.3	Planning	46
2.3.1.	Uitgangspunten planning	46
2.3.2.	Planning huidige fase en bijbehorende mijlpalen	47
2.4	Financiën	48
2.4.1.	Investeringsbedrag MV2 en investeringsbeslissingen	48
2.4.2.	Kasstromen van Rijksbijdrages	48
2.4.3.	De Business Case	49
2.5	Risicomanagement	49
2.5.1.	Organisatie	49
2.5.2.	De risicomanagementcyclus	49
2.6	Kwaliteitsmanagement	50
2.6.1.	Kwaliteitsmanagement binnen PMV2	50
2.6.2.	Elementen van kwaliteitsmanagement binnen het project	50
3.	Natuurcompensatie	51
3.1	De projecten en hun scope	51
3.1.1.	Samenhang producten natuurcompensatie	51
3.1.2.	Zeereservaat	52
3.1.3.	Duinen Delfland	53
3.1.4.	Zeereep Brouwersdam	54
3.1.5.	Deelproject Monitoring en Evaluatie	54
3.2	Wijze van aansturing en beheersing van de organisatie	55
3.2.1.	Positie ministers van V&W en LNV	55
3.2.2.	Organisatie Zeereservaat	55
3.2.3.	Organisatie Duinen Delfland	55
3.2.4.	Monitoring en Evaluatieprogramma	55
3.3	Planning	55
3.4	Financiën	56
3.5	Risicomanagement	57
3.6	Borging	57
3.7	Procedures en tijdstippen van tussentijdse evaluaties	57

4.	750 hectare natuur- en recreatiegebied	59
4.1	Scope en doelstellingen	59
4.2	Wijze van aansturing en beheersing organisatie	60
4.3	Planning	60
4.4	Financiering	62
4.5	Risicomanagement	62
4.6	Kwaliteitsmanagement	63
5.	Bestaand Rotterdams Gebied	65
5.1	Scope en doelstellingen	65
5.2	Wijze van aansturing en beheersing	66
5.3	Financiering	66
5.3.1.	Voorfinanciering door gemeente	66
5.4	Planning	67

1. Achtergrondinformatie Rijksaangelegenheden

1.1 PKB zonder plus

Het Rijk heeft de planologische randvoorwaarden voor het project vastgelegd in de PKB-plus deel 4 (september 2003). In januari 2005 heeft de Raad van State echter een aantal gebreken geconstateerd bij een aantal concrete beleidsbeslissingen (cbb's) en deze vernietigd. Hierdoor moest de PKB worden hersteld. De belangrijkste items hierbij waren de mogelijke effecten op de Waddenzee door slibtransport, de belangenafweging van (agrarische) bedrijven in het 750ha gebied en luchtkwaliteit.

In 2005 is onderzoek verricht naar onder andere de genoemde drie aspecten. Daaruit blijkt dat:

- er geen significante effecten optreden in de Waddenzee
- de belangen in het 750ha-gebied nu goed zijn meegenomen
- luchtkwaliteit een lastig op te lossen probleem is onder het regime van de PKB-plus.

De reden voor de laatste conclusie is dat de door de Tweede Maasvlakte veroorzaakte luchtverontreiniging (fijn stof) onder het Besluit luchtkwaliteit 2005 in (samenhang met) hetzelfde besluit (in dit geval de PKB) gecompenseerd moet worden. De daarvoor noodzakelijke maatregelen kunnen juridisch niet verankerd worden in de oorspronkelijke PKB deel 3 met concrete beleidsbeslissingen. Voor nieuwe concrete beleidsbeslissingen over de luchtkwaliteit zou een nieuw ontwerpbesluit nodig zijn (PKB Deel 1). Het probleem zou kunnen worden opgelost onder het Wetsvoorstel luchtkwaliteit maar dit levert, evenals een eventuele teruggang naar een nieuw ontwerp Deel 1, voor PMR aanzienlijk tijdverlies op (naar verwachting minstens een half jaar).

Met name vanwege het laatste aspect is besloten de PKB niet mét cbb's te herstellen, maar zonder. Om de doorwerkkracht van de besluiten wel te garanderen zal in de PKB de ingang naar de Rijksprojectenprocedure worden opgenomen en staat verder ander RO-instrumentarium ter beschikking (bv het aanwijsbesluit).

De Landsadvocaat en een onafhankelijke auditor (Horvat) hebben geconstateerd dat een PKB zonder cbb's wenselijk is en dat de consequenties voor kosten en risico's beperkt zijn. Ook de betrokken partners en de maatschappelijke partijen zijn het eens met de gekozen route.

Kern van de keuze is dat het Rijk, met het vaststellen van de PKB door het parlement, het richtinggevende besluit neemt. Daarmee wordt de samenhang in het project nogmaals geaccentueerd en wordt de rol van het Rijk bij het project bevestigd. Het Rijk zal het bestuurlijk en ambtelijk overleg voor de Landaanwinning en de 750 ha natuur- en recreatiegebied blijven organiseren. Het overleg met maatschappelijke partijen wordt eveneens voortgezet.

De doorzetkracht wordt geborgd door de bereidheid zonodig de Rijksprojectenprocedure (RPP) dan wel het instrument van de bestuurlijke aanwijzing in te zetten. In de PKB is de precieze inzet van deze instrumenten voor de deelprojecten Landaanwinning en 750 ha natuur en recreatie beschreven.

De rechtsbescherming blijft volledig gehandhaafd door de procedures die moeten worden gevolgd voor de bestemmingsplannen, de Natuurbeschermingswet en de m.e.r.-plichtige vervolgbesluiten: concessie, ontgronding en Wet beheer rijkswaterstaatwerken (Wbr).

Het hoofdbesluit is nu opgenomen in een PKB zonder concrete beleidsbeslissingen. Door het wegvallen van concrete beleidsbeslissingen zal tegen de PKB geen beroep bij de bestuursrechter openstaan. Die beroepsmogelijkheid komt nu te liggen bij de vervolgbesluiten. Bij de gekozen herstelroute is de vervolgprocedure niet anders dan was voorzien: vervolgbesluiten zijn altijd nodig. Ook de vervolgbesluiten kunnen worden onderbouwd door de PKB, met dien verstande dat door het

ontbreken van concrete beleidsbeslissingen in de PKB het accent meer op een zelfstandige motivering van de vervolgbesluiten zal komen te liggen.

De belangrijkste vervolgbesluiten voor het deelproject Landaanwinning zijn het bestemmingsplan MV-2, de concessie voor de aanleg en de aanpassingen van bestaande bestemmingsplannen (MV-1 en Westvoorne). De samenhang tussen de bestemmingsplannen en de concessieverlening zal de nodige aandacht krijgen. De bestemmingsplannen zijn immers essentieel bij de beoordeling van de concessieaanvraag door het Rijk. Ook de PMR-partners achten een inhoudelijke koppeling van de trajecten voor de aanleg en de bestemming van groot belang. Ook de overige, te nemen vervolgbesluiten zullen zoveel mogelijk in samenhang worden genomen.

1.2 Staatssteun

Het Project Mainportontwikkeling Rotterdam is begin 2006 om redenen van rechtszekerheid op basis van de staatssteunbepalingen van het EG-Verdrag formeel gemeld bij de Europese Commissie. De formele melding richt zich op de overheidsbijdragen aan het project landaanwinning. De Nederlandse regering meent op basis van het beleid van de Europese Commissie dat er geen sprake is van staatssteun, omdat:

- De rijksbijdrage aan de infrastructuur de kosten van openbare, economisch niet te exploiteren infrastructuur niet zal overtreffen;
- De deelneming van het Rijk in het Havenbedrijf Rotterdam geschiedt conform het 'market investor principle' zoals omschreven in de mededeling van de Commissie over overheidsdeelnemingen.

De Europese Commissie is gevraagd om tot een beschikking te komen waarin wordt uitgesproken of er sprake is van staatssteun.

1.3 Erfpacht

Het Rijk geeft het gebied in erfpacht uit aan de Gemeente Rotterdam. De bij de uitwerkingsovereenkomst toegevoegde concept erfpachtovereenkomst, is zonder wijziging definitief. Deze erfpachtovereenkomst heeft tevens een functie in het borging van nationaal belang. De Gemeente Rotterdam geeft het gebied in ondererfpacht uit aan het HbR. Afhankelijk van de inrichting van het gebied (harde/zachte zeewering, begrenzing van het gebied etc) kan de taxatie plaatsvinden. Hierover zal in het licht van de vervolgpcedures duidelijkheid moeten worden verkregen. De Dienst Domeinen is hierbij namens de rijksoverheid betrokken.

1.4 Beheer en onderhoud

1.4.1. Beheerkosten zeereservaat en duinen

De lasten die aan het beheren van het zeereservaat en de duinen verbonden zijn, worden gedekt in het kader van de reguliere begrotingsmiddelen van VenW.

1.4.2. Beheerkosten buitencontour

Met Rotterdam is overeengekomen dat het HbR gedurende de aanleg van Maasvlakte 2 en een daaropvolgende instel- en onderhoudsperiode van 10 jaar het onderhoud van de huidige en nieuwe buitencontour voor zijn rekening neemt. Het HbR ontvangt daartoe gedurende de aanlegperiode jaarlijks een bedrag van het Rijk en gedurende de instel- en onderhoudsperiode een additioneel bedrag. Na afloop van de aanleg- en instel- en onderhoudsperiode (ca. 15 jaar) en na overdracht van de buitencontour aan het Rijk, zal deze het onderhoud weer voor zijn rekening nemen. Over de

dekking van deze laatste kosten zijn bij de uitwerkingsovereenkomst Landaanwinning afspraken gemaakt dat deze binnen de reguliere begrotingsmiddelen van VenW worden gedekt.

1.4.3. Totaal extra lasten beheer en onderhoud

De totale extra beheerlasten zoals hiervoor beschreven, bedragen in de eindsituatie op jaarbasis maximaal 3,85 miljoen euro (pp 2005). Indien beheer en onderhoudswerken door derden uitgevoerd gaan worden zal alsdan BTW worden toegevoegd. Dit bedrag is de som van de extra kosten van beheer- en onderhoud na de instel- en onderhoudsperiode van de buitencontour van de Maasvlakte 2 ten opzichte van de huidige kosten Maasvlakte 1 alsmede de kosten van beheer en onderhoud na de realisatie van het zeereservaat en het nieuwe duingebied.

1.5 Planschade/nadeelcompensatie

Het is van belang dat eventuele onevenredige schade als gevolg van de realisatie van PMR op zorgvuldige wijze wordt gecompenseerd. Gedacht kan worden aan schade als gevolg van de instelling van het zeereservaat bij de visserij en in de toeristisch-recreatieve sector. Ten aanzien van de visserij heeft de Tweede Kamer eerder met de motie Buijs uitgesproken dat er een schaderegeling hiervoor moet komen. Nadien is meerdere keren gesproken met het Productschap Vis dat aandringt op een aparte schaderegeling. Teneinde de schadeafhandeling van de visserijsector en andere belanghebbenden zoveel mogelijk te stroomlijnen, is het Rijk voornemens om te komen tot een specifieke procedurele regeling voor PMR. Zodoende kan een gecombineerde behandeling van de afzonderlijke nadeelcompensatieclaims en planschadeclaims plaatsvinden. De procedurele regeling zal zodanig worden opgezet dat deze in overeenstemming is met de bestaande wettelijke regelingen. Vervolgens kan afhandeling plaatsvinden via één loket door middel van een zogeheten schadebureau dat de claim voorlegt aan een vaste, door betrokken bevoegde gezagen in te stellen, schadecommissie. De komende maanden zullen deze contouren van de schaderegeling en -uitvoering nader worden ingevuld.

Voor nadeelcompensatie veroorzaakt in het gebied waar de landaanwinning wordt gerealiseerd is afgesproken dat een binnengekomen verzoek door het Rijk aan het HbR wordt gecommuniceerd. Het HbR wordt in de gelegenheid gesteld te adviseren over de beoordeling en behandeling van het verzoek. Indien het verzoek aanleiding geeft voor het Rijk tot compensatie zal het HbR dit bedrag aan het Rijk vergoeden. Planschade of nadeelcompensatie naar aanleiding van de natuurcompensatie wordt ook door het HbR aan het Rijk vergoed, maar het totaal is gebonden aan een overeengekomen maximum.

Als gevolg van het vervallen van de cbb's en het daardoor mogelijke verschuiven van kosten voor beroep en bezwaar naar gemeente Rotterdam, heeft VenW met deze partij aanvullende afspraken gemaakt dat het Rijk hun meerkosten als gevolg van het vervallen van de cbb's zal vergoeden.

2. Landaanwinning (opgesteld door Havenbedrijf Rotterdam N.V.)

Dit onderdeel is opgesteld door de projectorganisatie PMV2 van het Havenbedrijf Rotterdam N.V.

2.1 Reikwijdte (scope) en doelstellingen

Het project Maasvlakte 2, ook wel Landaanwinning genoemd, maakt deel uit van het "Project Mainportontwikkeling Rotterdam". Dit project heeft een dubbele doelstelling te weten:

- Het versterken van de Mainport Rotterdam en;
- Het verbeteren van de kwaliteit van de leefomgeving.

Het project Landaanwinning betreft de aanleg van land in de Noordzee voor de uitbreiding van de haven met duizend hectare netto uitgeefbaar haven- en industrieterrein. De uitbreiding is met name bestemd voor de container-, de distributie en de chemiesector. In Figuur 1 is de geplande lay-out te zien van de landaanwinning.



Figuur 1: Een impressie van MV2

Concreet vertalen zich de PMR-doelstellingen voor de projectorganisatie MV2 als volgt:

- het ruimteknort voor haven- en industriële activiteiten in het havengebied wordt opgelost door investering in de aanleg van nieuw havengebied;
- met maximale flexibiliteit ten aanzien van een inrichting die is afgestemd op de marktvraag en voldoende klanten in de startfase van het project die bij voorkeur leading zijn in hun sectoren en zich herkennen in en identificeren met de zorg die het project besteed aan milieu en zich tijdig aanmelden;
- dat zo veel mogelijk inspeelt op de toekomstige vestigingwensen en eisen van deep-sea gebonden klanten uit de chemie, opslag, distributie, nieuwe industrie, container en overige sectoren
- met een optimaal bedrijfseconomisch rendement: de aanleg van MV2 is voor HbR een strategische investering. De Business Case speelt hierin een centrale rol.

De basisscope van het project Maasvlakte 2 is gebaseerd op het Masterplan versie 1, die als basis heeft gediend voor de Uitwerkingsovereenkomst Landaanwinning (UWO). Nadere afspraken van de projectpartners over de uitvoering van de landaanwinning zijn vastgelegd in een publiek programma van eisen (PPvE). Daarnaast zullen de PKB en de bijbehorende MERren belangrijke scopeafspraken bevatten.

Bovengenoemde scope van het project Maasvlakte 2 is in meer detail uitgeschreven in Bijlage 2 van de UWO en zal getoetst worden volgens het toetskader dat in Bijlage 3 van diezelfde UWO is uitgewerkt.

2.2 Wijze van aansturen en beheersing organisatie

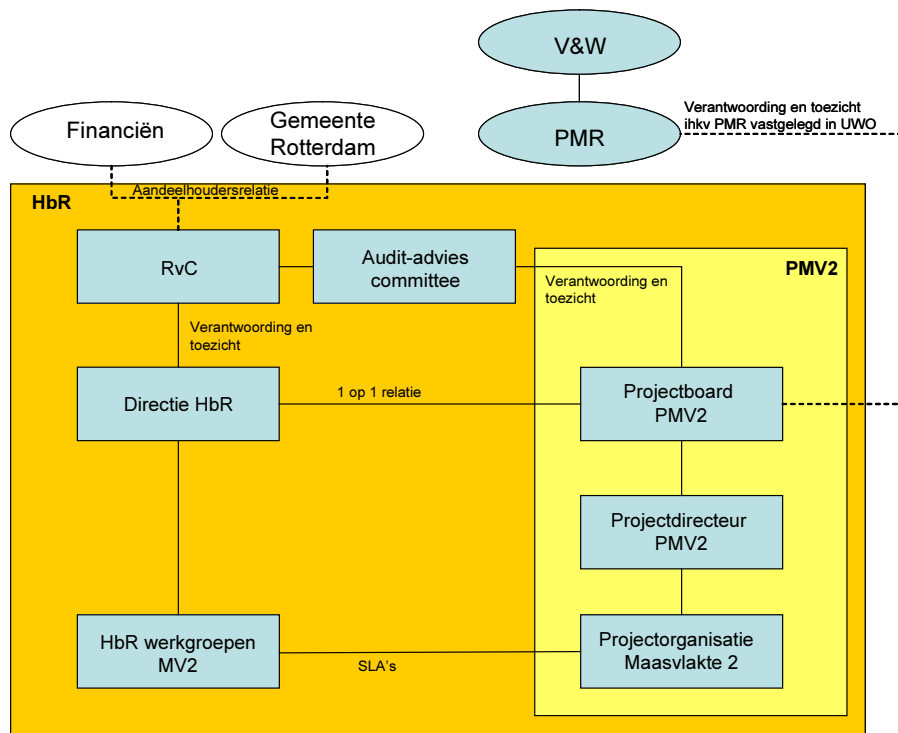
Om het deelproject Landaanwinning goed te kunnen besturen is door het Rijk en het Havenbedrijf (HbR) besloten tot gefaseerde besluitvorming over de aanleg van de Tweede Maasvlakte. Hiertoe zijn er tijdens het projectverloop "go/ no go"- en beslismomenten ingebouwd, waarbij marktvraag en (in latere instantie) klantvraag centraal staan. Het motto hierbij is "bouwen op basis van klantvraag, met respect voor de natuur" (Maatschappelijk Verantwoord Ondernemen). Het besturingsmiddel hierbij is de businesscase die belangrijke input is voor een aantal investeringsbeslissingen.

2.2.1. De organisatie van de besturing

De organisatie van de besturing kent drie lagen:

- de besturing van het project als geheel door de Projectdirecteur en de Projectboard;
- het besturen van een fase en het beheersen van faseovergangen;
- het besturen van het productleveringsproces van een fase.

Belangrijk binnen deze besturingsorganisatie is helderheid in de verantwoordelijken door middel van organisatorische positionering. In Figuur 2 is op hoofdlijnen de organisatiestructuur weergegeven van het project Maasvlakte 2 in relatie tot HbR en PMR.



Figuur 2: De organisatiestructuur van PMV2

De Projectboard, die bestaat uit de directie van het HbR, is de eindverantwoordelijke van het project. De Projectboard autoriseert de initiatiefase van het project, neemt de investeringsbeslissing, keurt faseplannen goed en stuurt het project bij daar waar nodig. De Projectboard rapporteert aan de RvC van het HbR, met advies van de Auditcommissie die voor het onderwerp Maasvlakte 2 uitgebreid is met een tweetal specifieke adviseurs.

De Projectdirecteur MV2 rapporteert tweewekelijks aan de Projectboard. Hij is door de Projectboard verantwoordelijk gesteld voor de dagelijkse aansturing van het project. Dit impliceert verantwoordelijkheid voor het beheersen van de projectfasen met de daarbij horende faseovergangen.

De dagelijkse aansturing van het project kent een aantal specifieke beheersingselementen:

- *De Business case:* Het project MV2 is een business case gestuurd project. Dit betekent dat bij investeringsbeslissingen, scopewijzigingen, planwijzigingen en go/ no go momenten de gevolgen voor de Business case een belangrijk onderdeel uitmaken van de definitieve beslissing; Deze gevolgen uiten zich in een update van de contante waarde van het project, waarbij de opbrengsten uit de klant/marktvraag afgezet worden tegen de kosten uit het kostenboek;
- *Integrale Projectcontrol:* Naast financial control wordt de integraliteit tussen financiën, planning en risicomanagement bewaakt;
- *Audits:* Er worden interne audits uitgevoerd en externe audits begeleid.
- *Gestructureerde rapportagestructuur:*
 - o Faseplanrapporten bij aanvang van een projectfase en fase-eindrapporten;
 - o Maandelijke voortgangsrapportages
 - o Maandelijke voortgangsrapportages ter verantwoording aan de diverse doelgroepen zoals de Projectboard, het HbR (aansluiten bij de corporate planning en control cyclus) en PMR (bijdrage aan de VRG rapportage aan de Tweede Kamer);
- *Planning:* Continue aandacht voor fysieke planning van de uitvoering van het project, gebruik makend van detailplanningen en kritieke paden;
- *Risicomanagement:* Het risicomanagement is geformaliseerd in een risicologboek en kwantitatieve risicoanalyses en wordt integraal binnen de projectorganisatie uitgevoerd;

-
- *Kwaliteitsmanagement*: Conform de Prince2 filosofie (zie 3.2) worden de processen en activiteiten door middel van geformaliseerde procedures beheerst en verbeterd. Wijzingbeheer door middel van issuemanagement speelt hierbij een essentiële rol.
 - *Configuratiemanagement en informatiemanagement*: Het project kent een Product BreakdownStructure (PBS), die terug te vinden is in de verschillende beheerssystemen en in het archief
 - Duidelijke organisatiestructuur van het project, gecombineerd met heldere overlegstructuur: Naast de hiërarchische overleggen vinden integrale thematische overleggen plaats op het gebied van de beheerselementen planning, financiën, risicomangement en kwaliteit.

2.2.2. PMV2 hanteert de projectmanagementmethodiek Prince2

Het project Maasvlakte 2 hanteert projectmatige besturing volgens Prince2² en maakt voor de besturing en beheersing van het project gebruik van een Projectboard, een Projectdirecteur en een Management Team PMV2.

Essentiële elementen uit Prince2 zijn:

- sturing op basis van de Business Case en duidelijke go / no go momenten;
- planning gebaseerd op producten;
- oplevering van producten na een kwaliteitsreview;
- een goed geformaliseerd wijzigings- en risicomangement;
- Management by Exception.

Prince2 levert derhalve een managementomgeving en structuur met richtlijnen en hulpmiddelen voor het opstarten, initiëren, uitvoeren, beheersen en afsluiten van projecten. De methode besteedt veel aandacht aan de zakelijke rechtvaardiging van een project (de business case), risicobeheersing en de veranderende factoren uit de projectomgeving die van invloed kunnen zijn op het succes van het project.

2.3 Planning

2.3.1. Uitgangspunten planning

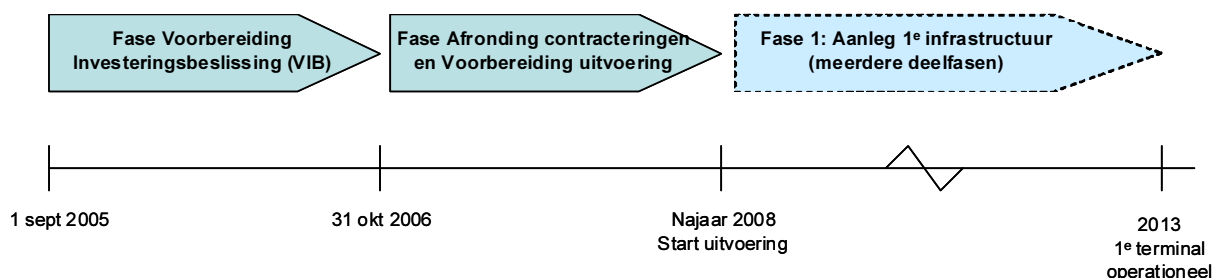
De planning voor de aanleg van de Tweede Maasvlakte is fasegewijs ingericht. Het project is opgeknipt in verschillende, vooraf gedefinieerde fasen, met een duidelijk beginmoment en eindmoment. Het eindmoment is gebaseerd op het leveren van een bepaald eindproduct. Binnen de fasen zijn mijlpalen gedefinieerd, met name in een lopende fase. Tot aan de start uitvoering is de planning op die manier gedetailleerd uitgewerkt.

Gezien het innovatieve karakter van de aanbesteding voor Fase 1 van de aanleg van de infrastructuur is het moeilijk reeds thans goed inzichtelijk te hebben welke mijlpalen na de start uitvoering behaald worden. De biedende partijen op de Fase 1 activiteiten hebben immers de vrijheid om, binnen de gestelde randvoorwaarden, hun Design en Constructactiviteiten naar eigen inzichten in te richten. Pas na de eerste biedingen heeft de projectorganisatie gedetailleerd inzicht in de gehanteerde plannings van de aanbieders. Zodra er zicht is op de mijlpalen in een (eerst)volgende fase, zullen de belangrijkste daarvan in de voortgangsrapportage worden verwerkt.

² Prince 2 (Projects IN Controlled Environments) is een gestructureerde, generieke methode voor effectief projectmanagement, gericht op het beheerst opstarten, realiseren en afsluiten van projecten met een duidelijke bedrijfsdoelstelling in een klant-leveranciers-omgeving.

2.3.2. Planning huidige fase en bijbehorende mijlpalen

Hieronder staat een inzicht in de planning van PMV2 vanaf de huidige fase tot en met de start uitvoering.



Figuur 3: Fasen binnen PMV2

Momenteel bevindt PMV2 zich in de fase Voorbereiding Investeringsbeslissing (VIB fase). Deze fase resulteert in een beslissing tot investeren in de aanleg van de infrastructuur van de Maasvlakte 2 door het HbR en haar aandeelhouders. Dit zal volgens planning gebeuren in oktober 2006. Om tot deze investeringsbeslissing te komen is een aantal belangrijke mijlpalen en activiteiten onderkend, waarvan op dit moment al een aantal is gerealiseerd. De belangrijkste mijlpalen en activiteiten zijn in onderstaande tabel weergegeven. Ook zijn de belangrijkste mijlpalen op hoofdlijnen voor de (eerst)volgende fasen weergegeven.

Planning Maasvlakte 2	2006				2007				2008				Eind Datum
	Q1	Q2	Q3	Q4	Q1	Q2	Q3	Q4	Q1	Q2	Q3	Q4	
Mijlpalen	JFM	AMJ	JAS	OND	JFM	AMJ	JAS	OND	JFM	AMJ	JAS	OND	
PMR traject PKB herstel													
Fase 1: Strategische Milieu Beoordeling													mei-06
Fase 2: Besluit Ministerraad PKB deel 3													aug-06
Fase 3: Behandeling PKB deel 3 in Parlement													sep-06
Fase 4: PKB vastgesteld door Tweede Kamer													15-12-2006
Algemene Plankaders MV2													
MER Aanleg gereed													1-12-2006
MER Bestemming gereed													1-12-2006
Concept-Bestemmingsplan gereed													15-12-2006
Bestemmingsplanprocedure t/m uitspraak voorl. voorz.													1-11-2008
Voorbereiding Art 19 procedure Bestemmingsplan MV1													15-12-2006
Art 19 procedure Bestemmingsplan MV1													1-10-2007
Voorbereiding Primaire vergunningen gereed													15-12-2006
Procedure Primaire vergunningen (waaronder concessie)													1-9-2007
Primaire vergunningen verleend													1-9-2007
Concessie van kracht (na uitspraak voorl. voorz. op BP)													1-11-2008
Aanbesteding eerste contract													
Indienen biedingen na aanvraagperiode													1-7-2006
Onderhandelingsfase													1-7-2007
Eerste contract afgesloten													15-9-2007
Open beoordeling 1e Containerklant													
Indienen definitieve business proposals (kandidaten)													30-9-2006
Onderhandelingsfase													1-7-2007
Eerste contract afgesloten													1-7-2007
Beslisapunten Project Board													
Investeringsbeslissing													1-11-2006
Start uitvoering													1-11-2008

De mijlpalen voor de vervolgfase zijn gebaseerd op de volgende uitgangspunten. De vervolgpcedures starten in januari 2007, de bestemmingsplanprocedure inclusief de uitspraak op voorlopige voorziening eindigt in het najaar 2008. Dit resulteert in start uitvoering in het najaar van 2008. Verdere versnellingscenario's op het bestemmingsplantraject en/of overige procedures zullen op een later tijdstip worden onderzocht.

Voor de volgende fase, de "fase voorbereiding gunning", wordt in de zomer van 2006 een faseplan opgesteld met bijbehorende mijlpalen en meer gedetailleerde activiteiten. Deze fase loopt van 1 november 2006 tot het najaar 2007. In de eerstvolgende voortgangsrapportage zal deze fase meer in detail uitgewerkt zijn.

2.4 Financiën

2.4.1. Investeringsbedrag MV2 en investeringsbeslissingen

Het investeringsbedrag is gebaseerd op de laatste informatie en is verwerkt in de Business Case van PMV2. Het investeringsbedrag bedraagt 2,880 miljard euro (prijspeil 2004). In de komende voortgangsrapportages zullen de gerealiseerde investeringen tot dat moment afgezet worden tegen dit investeringsbedrag.

2.4.2. Kasstromen van Rijksbijdrages

In de uitwerkingsovereenkomst (UWO) is het volgende opgenomen over "betaling Staat" aan het HbR, te weten:

Artikel 4.1: De Staat draagt onder de navolgende voorwaarden 726 miljoen euro bij aan de realisatie van het project.

Artikel 4.2 De Staat doet het in lid 1 genoemde bedrag op de volgende data om uiterlijk 17.00 uur bij schrijven op de bankrekening die HbR tijdig schriftelijk aan de Staat zal opgeven:

- *Het eerste deel groot 363 miljoen euro op 1 juli 2011 en*
- *Het tweede deel groot 363 miljoen euro op 1 juli 2012*

Artikel 4.3 In afwijking van lid 2 is de Staat niet tot enige betaling gehouden voordat HbR schriftelijk heeft aangetoond dat alle Publiekrechtelijke Medewerking (waaronder de PKB+PMR) die wezenlijk is voor de realisatie van de Landaanwinning onherroepelijk is verkregen en daartegen geen rechtsmiddelen meer openstaan. De Staat kan evenwel tot betaling besluiten als een voldoende mate van zekerheid bestaat dat de Publiekrechtelijke Medewerking daadwerkelijk zal worden verleend.

Artikel 4.4 In afwijking van lid 2 is de Staat niet tot enige betaling gehouden voordat daadwerkelijk is gestart met de aanleg van de Landaanwinning ("eerste plons") en ervan mag worden uitgegaan dat sprake is van een aaneengesloten bouwproces.

Artikel 4.5 Onverminderd het hiervoor bepaalde is de betalingsverplichting van de Staat niet afhankelijk van fasering van het Project.

Artikel 4.6 Voorzover de Staat de in lid 2 bedoelde betalingen niet tijdig verricht, is hij de wettelijke rente verschuldigd. Indien geen betaling plaatsvindt conform lid 2 omdat lid 3 of lid 4 van toepassing is begint de wettelijke rente te lopen vier weken nadat aan de daar bedoelde voorwaarde is voldaan.

Artikel 4.7 Partijen spannen zich in om het Project fiscaal neutraal te laten verlopen. Voorzover de door HbR over de aanleg van de publieke infrastructuur van de Landaanwinning verschuldigde BTW niet verrekenbaar blijkt te zijn, zal de Staat deze aan HbR navenant compenseren. Voor zover van toepassing geldt dit eveneens voor verschuldigde zand- en domeinrechten, overdrachtsbelasting en erfpachtcanon.

Artikel 4.8 De Staat vergoedt HbR voorts onderhoudskosten overeenkomstig Artikel 8.

Artikel 8 is terug te vinden in de UWO.

Door middel van de Voortgangsrapportage Grote Projecten wordt inzicht gegeven in de totstandkoming van het project en het realiseren van de bovenstaande voorwaarden die de Staat stelt om tot betaling over te gaan.

2.4.3. De Business Case

Het project Maasvlakte 2 is een business case gestuurd project. De projectboard gebruikt dit stuurmiddel bij belangrijke go/ no go momenten. Dit betekent dat investeringsbeslissingen, scopewijzigingen en optimalisaties in het ontwerp in de Business Case doorgerekend worden. In de voortgangsrapportages Grote Projecten zullen van eventuele scopewijzigingen en optimalisaties, die leiden tot wijzigingen in de investeringssommen en die volgens de UWO gerapporteerd dienen te worden, de overwegingen naar aanleiding van de business case gevolgen in beeld gebracht worden. Belangrijk is op te merken dat de overeengekomen Rijksbijdrage volledig los staat van wijzigingen in de business case.

2.5 Risicomanagement

2.5.1. Organisatie

Risicomanagement is binnen de projectorganisatie een wezenlijk onderdeel van de projectbeheersing en behandelt elke vorm van onzekerheid met een mogelijke impact op het project. We onderscheiden de volgende soorten onzekerheden:

- Beslisonzekerheden met een impact op het project, waarvan de uitkomst op voorhand niet vaststaat.
- Bijzondere gebeurtenissen die zich mogelijk voordoen en kunnen leiden tot extra kosten, minder opbrengsten, uitloop en het niet voldoen aan de gestelde eisen of normen
- Ramingonzekerheden in kosten- en opbrengstenramingen en plannings
- Marktrisico's die niet door of vanuit PMV2 kunnen worden beïnvloed.

Onzekerheden binnen of rondom een project kunnen echter ook een positieve uitwerking op het project hebben. Deze risico's zijn de opportuniteiten. Het managen van opportuniteiten vormt een belangrijk onderdeel van het risicomanagement MV2 en volgt dezelfde systematiek als de risico's.

Belangrijke uitgangspunten bij het risicomanagement MV2 zijn:

- Vertakking in de projectorganisatie: Hiervoor is een structuur ontworpen met taken, bevoegdheden en verantwoordelijkheden voor MT-leden (als risicoeigenaren eindverantwoordelijk voor de beheersing van de risico's), de risicomanager MV2 en de risicofunctionarissen van de deelprojecten.
- Integrale aanpak: risicomanagement is geïntegreerd in de besluitvorming en verwerkt in planning, kostenraming en Business Case.

2.5.2. De risicomanagementcyclus

Het risicomanagement MV2 doorloopt frequent de risicomanagementcyclus:

- Identificeren van nieuwe risico's en opnemen in het risicodossier;

- Evalueren van risico's door de risico-eigenaren door middel van het kwantificeren van kansen en gevolgen van de risico's. Bij overschrijding van vooraf afgesproken escalatieniveaus, agenderen de risico-eigenaren het risico op het MT-overleg, waarna verdere besluitvorming kan plaatsvinden.
- Identificeren en selecteren van beheersmaatregelen door de risico-eigenaren of, na overschrijding van afgesproken tolerantieniveaus (tijd, geld) door het MT of de Projectboard.
- Plannen en uitvoeren van de beheersmaatregelen analoog aan de planning en uitvoering van andere projectactiviteiten.
- Monitoren en rapporteren door middel van risicorapportages.

Binnen het project zijn voor risico's escalatieniveaus in de vorm van toleranties afgesproken. Zoals eerder vermeld, worden risico's die bepaalde grenzen (tijd, kosten, opbrengsten, kwaliteit) overschrijden, zo snel mogelijk na identificatie als issue op het MT geagendeerd. PMR ontvangt volledige informatie over projectoverstijgende risico's of risico's met uitstraling naar (voor PMV2) externe trajecten als PKB-herstel en natuurcompensatie. Vice versa geldt dit ook voor PMR aan PMV2, voor wat betreft het PKB-hersteltraject en de natuurcompensatie.

Was in de voorgaande fase de focus gericht op financiële risico's in verband met het bepalen van het investeringsbudget en de business case, momenteel richt het risicomanagement zich voornamelijk op tijdsconsequenties, daar deze tijdgerelateerde risico's bepalend zijn voor de start van de feitelijke uitvoering.

2.6 Kwaliteitsmanagement

2.6.1. Kwaliteitsmanagement binnen PMV2

PMV2 voert een actief kwaliteitsmanagement, gebaseerd op de voornoemde Prince2 systematiek, binnen het project zodat:

- aantoonbaar haar relevante processen bestuurd en beheerst worden ("in control zijn");
- er inzicht is in het belang van en de samenhang tussen processen;
- de relevant geachte producten en procedures vastgelegd en geborgd worden;
- kwaliteit gerapporteerd, bewaakt en regelmatig (extern) getoetst wordt.

2.6.2. Elementen van kwaliteitsmanagement binnen het project

Binnen het kwaliteitsmanagementsysteem van het project Maasvlakte 2 worden de volgende instrumenten gebruikt:

- Kwaliteitshandboek met alle procedures en richtlijnen;
- Kwaliteitsreviews, vastgelegd in een kwaliteitslogboek;
- Issueprocedure gekoppeld aan de scope van het project;
- Tweejaarlijkse Prince2 accreditatie;
- Externe en interne audits op processen en producten.

In de volgende tabel staan de belangrijkste audits gedurende de fase Voorbereiding Investeringsbeslissing genoemd.

Audits	Periode
Tussentijdse audit PRINCE2	september 2005, oktober 2006
Kostenboek audit	oktober 2005, april 2006
Juridische toets Biedingsdocument openbeoordelingsprocedure	november 2005
Juridische toetsing aanbestedingsdocument en contracten	september 2005- februari 2006
Toetsing PvE	oktober 2005

In de eerste voortgangsrapportage wordt inzicht gegeven in de planning van de audits tijdens de fase "Afronding contracteringen".

3. Natuurcompensatie

Het Rijk is verantwoordelijk voor de realisatie van de natuurcompensatieprojecten, zoals overeengekomen in de uitwerkingsovereenkomst. De projectbeheersing, borging en rapportage zullen door het Rijk zelf worden uitgevoerd.

De toetsing van de (plannen van) de uitvoering en de effecten (zowel voor- als achteraf) maken onderdeel uit van het toetskader van het deelproject landaanwinning. Tevens heeft de natuurcompensatie een eigen monitoringsprogramma.

In het hoofdrapport is in paragraaf 6.3 uiteengezet wat de specifieke rol is van het Rijk hierbij.

Het project Natuurcompensatie vormt onderdeel van het deelproject landaanwinning. Aangezien op grond van Europese regelgeving (geïmplementeerd in de Nederlandse Natuurbeschermingswet 1998) de schade aan de natuur op het moment dat deze wordt veroorzaakt moet zijn gecompenseerd, is het project een randvoorwaarde voor de start van de uitvoering van de landaanwinning. De schade aan de natuur ontstaat namelijk reeds bij de start van de aanleg van de landaanwinning. De totale omvang van de te compenseren natuurwaarden wordt bepaald aan de hand van de compensatieopgave. Deze compensatieopgave zal worden beschreven in het MER dat door het HbR zal worden gemaakt en vormt voor het HbR het uitgangspunt voor de door haar benodigde Natuurbeschermingswetvergunning. De compensatieopgave hangt onder meer af van het ontwerp Maasvlakte 2, de fasering hiervan en de zandwinning. Gegeven het verschil in gereedkomen van het MER en de benodigde compensatieopgave voor de natuurcompensatie wordt een Passende Beoordeling gemaakt.

De compensatieopgave vormt het uitgangspunt voor het ontwerp Beheerplan Zeereservaat en de ontwerpbesluiten voor de duincompensatie.

Nauw verbonden met dit project is de nadeelcompensatie, waar met name de visserij- en de recreatiesector voor in aanmerking komen. De nadeelcompensatie strekt verder dan alleen het domein natuurcompensatie. Deze strekt zich namelijk ook uit tot de landaanwinning en de zandwinning. In paragraaf 1.5 van deze bijlage is uiteengezet hoe het Rijk om wil gaan met planschade/nadeelcompensatie.

3.1 De projecten en hun scope

Het project Natuurcompensatie bestaat uit vier onderdelen:

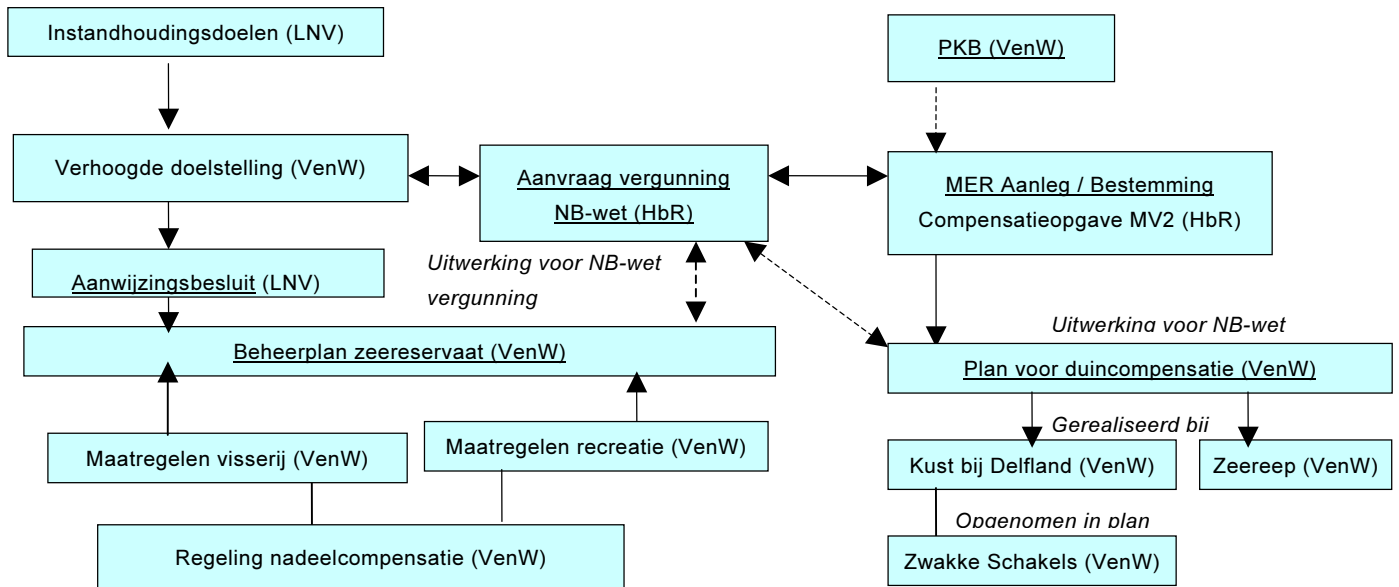
- het deelproject Zeereservaat;
- het deelproject Duinen Delfland;
- het deelproject Zeereep Brouwersdam;
- het deelproject Monitoring en Evaluatie.

3.1.1. Samenhang producten natuurcompensatie

Om de natuurcompensatie te realiseren is een aantal procedures en producten noodzakelijk:

- de vergunning voor de landaanwinning en zandwinning vanuit de NB-wet;
- het aanwijzingsbesluit (A-besluit) voor de Voordelta;
- het besluit beheerplan voor de Voordelta;
- diverse vergunningen en ontheffingen om de duincompensatie te regelen.

De samenhang tussen deze procedures is in volgend schema weergegeven.



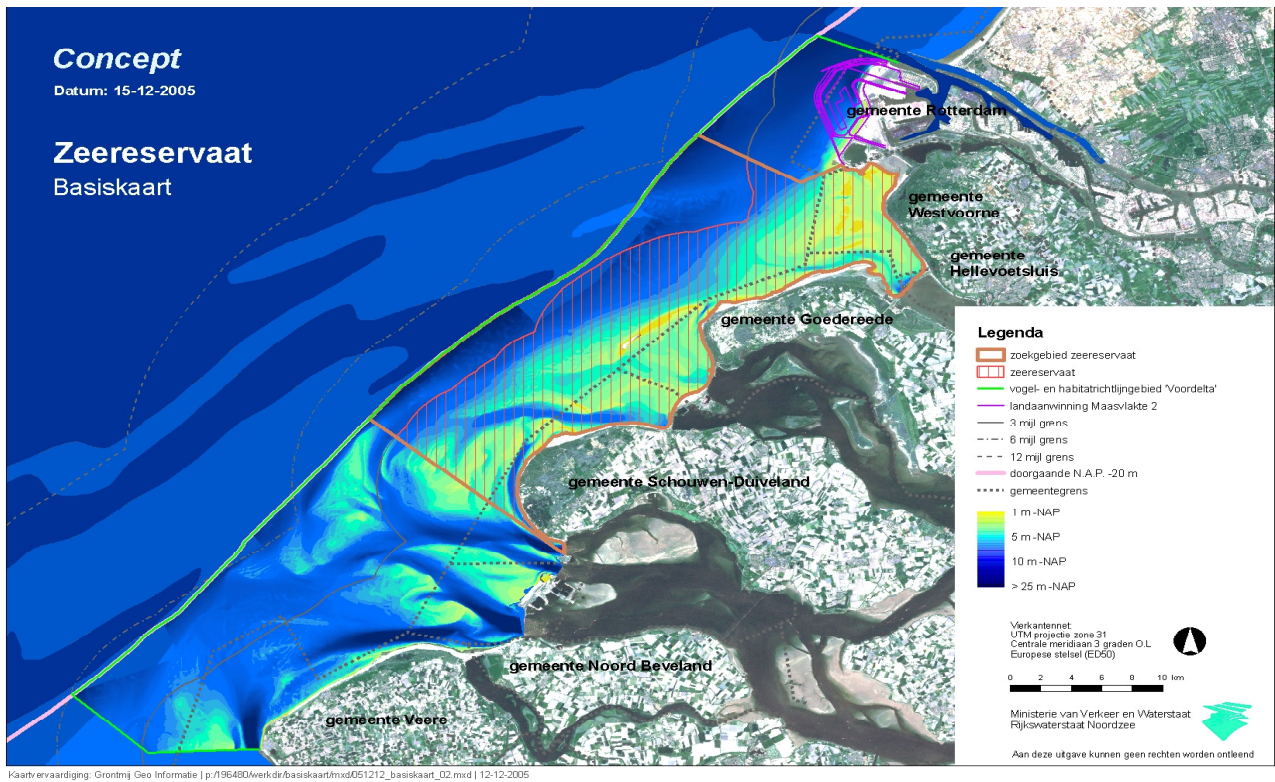
*Procedures zijn onderstreept.
De opsteller is tussen haakjes weergegeven*

3.1.2. Zeereservaat

Met het Zeereservaat wordt beoogd een tijdige bijdrage te leveren aan de compensatie van de negatieve effecten van de Landaanwinning op de natuur. Het Zeereservaat is een gebied, waarin de beroepsvisserij beperkt wordt en een aantal rustgebieden voor specifieke vogelsoorten worden gecreëerd waar voor naast visserij ook voor andere activiteiten de toegang beperkt wordt.

Het Zeereservaat heeft de volgende karakteristieken:

- Omvang van het zeebodemreservaat is ca 25.000 ha;
- Binnen de 25.000 ha geldt géén vrije toegang in ca. 8.500 ha permanent vogel- en zeehondenrustgebied (4 platen);
- Rest van de 25.000 ha voor recreant beschikbaar (onder randvoorwaarden van instandhouding speciale beschermingszone Voordelta)



Zeereservaat

3.1.3. Duinen Delfland

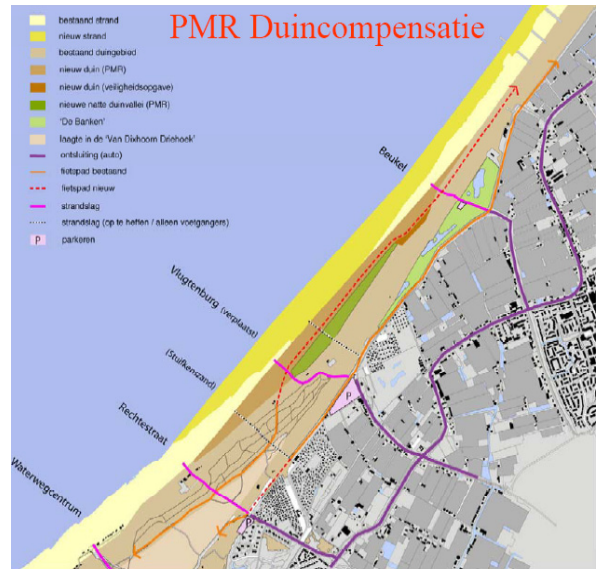
Als locatie voor de compensatieopgave duinen is in de PKB-plus gekozen voor het Delflandse kustvak tussen Ter Heijde en Hoek van Holland. Het ontwerp voor de Duincompensatie hangt nauw samen met het ontwerp voor de duinversterking (zwakke schakel).

Voor de kust van Delfland wordt een gecombineerde aanleg van grijze duinen en vochtige natuurvallei aangelegd. Het totale oppervlak van de duinaanleg bedraagt ongeveer 35ha. De invulling wordt bepaald door de compensatieopgave en ontwerpeisen.

Voor de duincompensatie geldt in elk geval dat bij start realisatie landaanwinning sprake moet zijn van een definitieve besluitvorming en dat de aanleg van de duinen in de pas loopt met het moment waarop zich effecten op de duinen gaan voordoen als gevolg van de aanleg van de Tweede Maasvlakte.



Duinen Delfland



3.1.4. Zeereep Brouwersdam

Ter compensatie van het niet-prioritair habitat 2120 zal aan de zeezijde van de Brouwersdam een gelijkwaardig areaal van dit type worden ontwikkeld. Voor dit project is uitgangspunt dat de zeereep volledig bij de Brouwersdam wordt gerealiseerd.

De laatste ontwikkelingen hierover zijn echter dat de concept MER van het HbR aangeeft dat een zeereep niet meer noodzakelijk is. Dit voorstel is onder voorbehoud door het bevoegd gezag geaccepteerd. Op dit moment voert Rijkswaterstaat een second opinion uit op de noodzaak van een zeereep. De eerste resultaten daarvan wijzen erop dat een zeereep waarschijnlijk niet nodig is voor de compensatieopgave.

3.1.5. Deelproject Monitoring en Evaluatie

Het Monitoring en Evaluatieprogramma (MEP MV2) betreft uitsluitend de (blijvende) effecten van de aanwezigheid van de landaanwinning en van de natuurcompensatieprojecten. Doel van het monitoring- en evaluatieprogramma is om na te gaan of de werkelijke effecten van de landaanwinning tijdig en afdoende worden gecompenseerd door de natuurcompensatiemaatregelen. Indien uit de periodieke evaluatie blijkt dat – op basis van het vastgestelde beoordelingskader - de effecten van de landaanwinning groter zijn dan de resultaten van de compensatiemaatregelen of indien nieuwe, onverwachte effecten worden vastgesteld, zal aanpassing van de mitigatie en/of compensatie moeten plaatsvinden.

De monitoring heeft betrekking op de volgende aspecten:

- volgen en rapporteren van de winst en verlies aan beschermde natuur tijdens en na de aanleg van de landaanwinning;
- volgen en rapporteren van de winst en verlies aan beschermde natuur tijdens de uitvoering van de compensatieprojecten;
- volgen en rapporteren van effecten op beschermde natuur in de Waddenzee als gevolg van wijzigingen in het slibtransport;

3.2 Wijze van aansturing en beheersing van de organisatie

3.2.1. Positie ministers van V&W en LNV

Het Rijk, specifiek VenW, heeft de rol van uitvoerende partij in dit deelproject. De projectbeheersing, borging en rapportage zullen door VenW worden uitgevoerd en sluit aan op de wijze zoals in het hoofdrapport beschreven.

LNV heeft ook een formele rol in dit project bij de medevaststelling van het beheerplan en het nemen van het aanwijzingsbesluit. LNV is bevoegd gezag bij de NB-wetvergunning.

3.2.2. Organisatie Zeereservaat

Het realiseren van het zeereservaat gaat middels twee besluiten: het aanwijzingsbesluit Voordelta en het beheerplan Voordelta. Het aanwijzingsbesluit Voordelta zal worden gerealiseerd en in procedure worden gebracht door LNV. PMR ondersteunt LNV hierbij met betrekking tot het opnemen van het zeereservaat hierin.

Rijkswaterstaat is formeel verantwoordelijk voor het opstellen en in procedure brengen van het beheerplan Voordelta. Omdat middels het beheerplan het zeereservaat geregeld wordt heeft PMR daar ook een verantwoordelijkheid voor. Daarom is een gezamenlijke projectorganisatie opgezet van PMR en RWS om dit beheerplan vorm te geven.

Naast deze projectorganisatie is een regiegroep zeereservaat opgezet die de besluitvorming van het beheerplan voorbereidt. In deze projectorganisatie zitten de organisaties die mede het beheerplan dienen vast te stellen:

- Ministerie LNV
- Provincie Zuid Holland
- Provincie Zeeland
- Ministerie V&W (RWS en PMR)

Naast deze organisaties neemt ook het HbR deel aan deze regiegroep. Indien nodig zal deze regiegroep ook besluitvorming over de zeereep voorbereiden.

3.2.3. Organisatie Duinen Delfland

De externe projectorganisatie rond de duincompensatie haakt grotendeels aan bij de reeds bestaande organisatiestructuur voor de duinversterking (Zwakke Schakel).

Het Hoogheemraadschap Delfland - initiatiefnemer van de versterking – is voorzitter van de projectgroep voor de versterking van de Delflandse kust. De provincie voert (in opdracht van het rijk) de regie over deze (en andere) planstudie(s), waarbij zij vooral tot taak heeft om met het versterken van de zeekering ook de ruimtelijke kwaliteit waar mogelijk te versterken.

RWS neemt deel aan deze projectgroep en informeert het HbR over de inhoud en voortgang, mede in relatie tot de compensatieopgave en voortgangsinterface met de landaanwinning.

3.2.4. Monitoring en Evaluatieprogramma

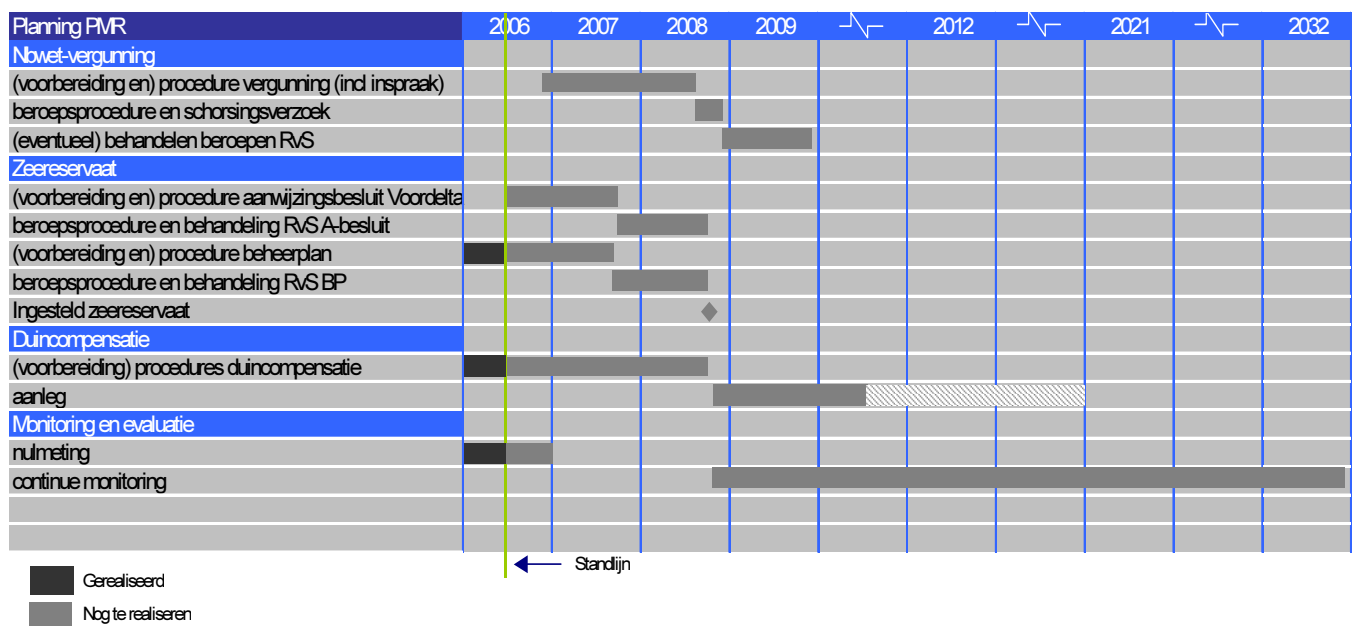
Het monitoringsprogramma valt onder de verantwoordelijkheid van het Rijk met uitzondering van de monitoring van de effecten van de zandwinning, dat onder verantwoordelijkheid van HbR valt.

Het MEP wordt door Rijkswaterstaat (RIKZ) uitgevoerd in opdracht van de projectorganisatie PMR.

3.3 Planning

Zoals aangegeven dient het Zeereservaat voor de start van de realisatie landaanwinning juridisch te zijn ingesteld. Het beheerplan kan na 6 jaar worden herzien als gevolg van nieuwe ontwikkelingen (bv wijzigingen instandhoudingdoelstellingen, resultaten uit het monitoringsprogramma, etc).

De aanleg van de duincompensatie bestaat uit 3 fasen. Na de conditionerings-/voorbereidingsfase zal de aanleg van het basisduin in de periode 2008 tot en met 2010 plaats hebben. Na aanleg van het basisduin moet een toplaag op natuurlijke wijze kunnen instuiven. Voor het laten instuiven van de natuurlijke toplaag d.m.v. intensieve suppleties, wordt een periode van ca. 10 jaar gerekend.



3.4 Financiën

Voor de natuurcompensatie is een budget beschikbaar van 91 miljoen euro (zie post natuurcompensatie) en een bedrag van 9 mln euro BTW natuurcompensatie. Tezamen is dit een bedrag van 99,8 mln euro. De kosten voor de natuurcompensatie wordt geschat op ongeveer 95 miljoen euro. In de navolgende tabel staan de kosten uitgesplitst naar deelonderwerp.

kostenraming

Omschrijving	Bedragen in € mln
Zeereservaat en Duincompensatie	54
Domeinrechten en Nadeelcompensatie	24
Nulmeting, Monitoring en Evaluatie Programma (MEP)	13
Subtotaal	91
Reeds gerealiseerd 2004 t/m 2006	4
Totaal	95

pp 2005

Het deelproject Natuurcompensatie wordt gefinancierd uit het FES. In 2011 en 2012 wordt budget uit het FES overgeheveld naar de IF-begroting. Tot dat moment financiert V&W een bedrag van € 90 mln voor. Hiervan is in de jaren 2004 en 2005 reeds € 1,5 mln gerealiseerd.

Het in oorsprong toegekende budget voor het deelproject Natuurcompensatie beliep € 45 mln (pp 2002). Met de brief van 2 september 2005 aan de Tweede Kamer is dit budget met € 42,4 mln (pp 2005) verhoogd ten laste van de post Onvoorzien. De overige mutaties betreffen met name prijspeil aanpassingen conform de indexering zoals in het Bestuursakkoord is afgesproken.

De kosten van beheer en onderhoud van de Natuurcompensatieprojecten worden gedekt uit de eenmalige bijdrage van het project van € 50 mln aan het B&O-budget van RWS.

3.5 Risicomanagement

Het risicomanagement voor de natuurcompensatie wordt meegenomen in het algehele risicomanagement van het Rijk zoals beschreven in het hoofdrapport hoofdstuk 7. Aangezien het Rijk verantwoordelijk is voor de natuurcompensatie staan alle risico's voor de natuurcompensatie in de risicodatabase van het Rijk.

3.6 Borging

In het hoofdrapport staat beschreven hoe het Rijk het project wil borgen. Dit geldt ook voor de natuurcompensatie. In hoofdstuk 7 van het hoofdrapport staat beschreven hoe het Rijk hiermee om wil gaan. Evenzo dat het Rijk eist van de uitvoerende partijen van de landaanwinning en 750ha dat zij een borgingsinstrument hanteren (bv audits), zal de projectorganisatie dit ook eisen van de eigen organisatie en van de uitvoerende organisatie van de natuurcompensatie.

3.7 Procedures en tijdstippen van tussentijdse evaluaties

Het MEP MV2 gaat van start zodra het zeereservaat juridisch is ingesteld (nulmeting is hier ook onderdeel van, dit loopt nu al). De monitoring geschiedt op continue basis. Vijfjaarlijks heeft er een evaluatie plaats. Belangrijke vraag daarbij is of de effecten van de landaanwinning in evenwicht zijn met de resultaten van de natuurcompensatie. De door het Rijk in de periode 2004 - 2006 uitgevoerde nulmetingen maken integraal deel uit van het MEP MV2.

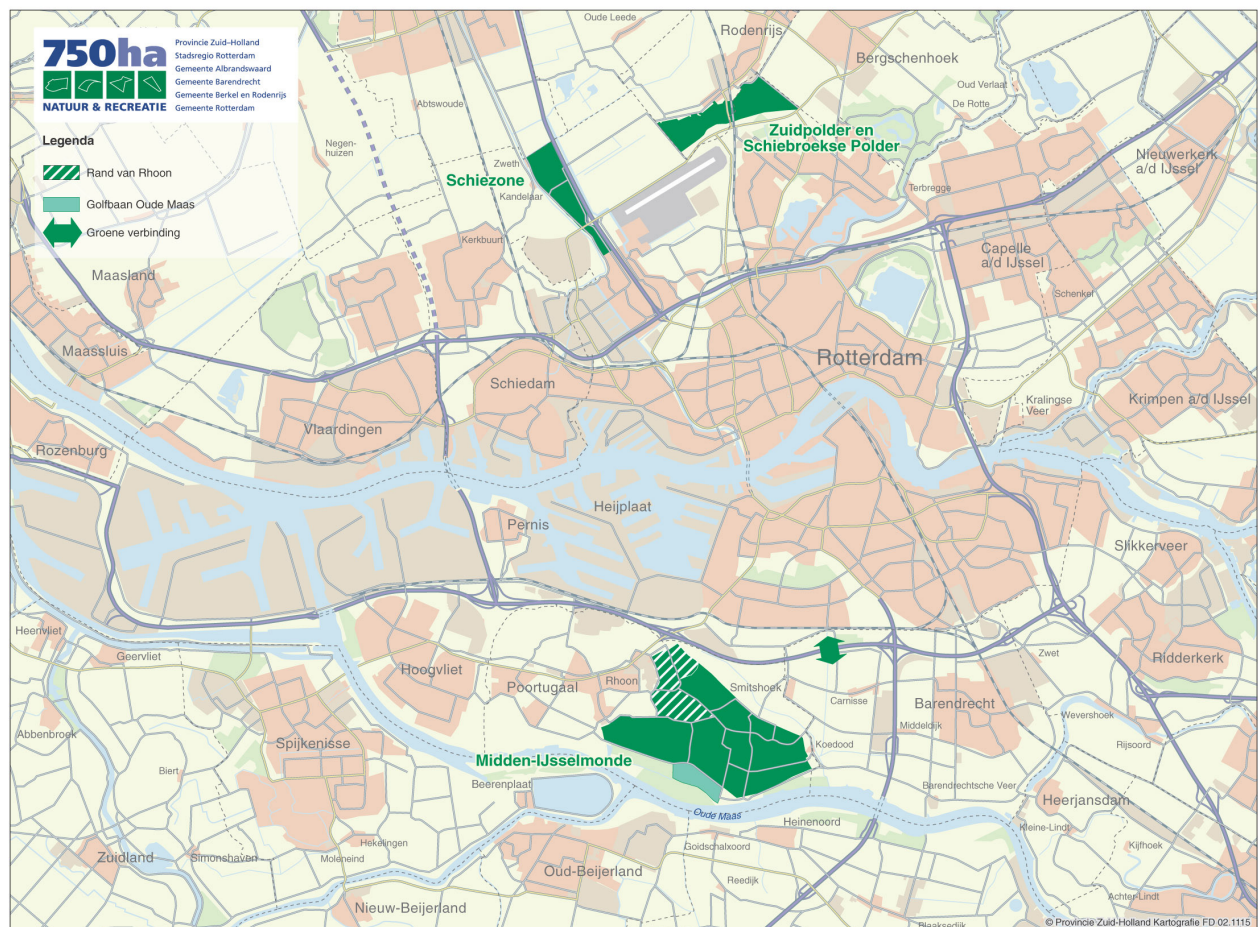
De monitorings- en evaluatieresultaten worden zowel in de rapportages aan de Kamer als in de rapportages aan de EU opgenomen. Hiertoe worden in het PvE passende eisen uitgewerkt m.b.t. tijdige oplevering van rapportages, de volledigheid, nauwkeurigheid en betrouwbaarheid van de resultaten en de beoordeling hiervan in het kader van de vereisten van de Vogel- en Habitatrichtlijn. In het Programma van Eisen is aandacht besteed aan de vraagstelling, de onderzoekopzet, (waarbij het Programma van Eisen voor de Nulmeting kaderstellend is), de referentiegebieden en de passende eisen ter zake van de rapportage. In dit verband is ook de instelling van een commissie van onafhankelijke deskundigen van belang. Deze commissie brengt gevraagd en ongevraagd advies uit over de aanpak, uitvoering en conclusies van het onderzoek.

4. 750 hectare natuur- en recreatiegebied

4.1 Scope en doelstellingen

Het beoogde resultaat van deelproject 750 hectare natuur- en recreatiegebied is tweeledig:

- Midden-IJsselmonde: een openbaar toegankelijk natuur- en recreatiegebied van zeshonderd hectare op Midden-IJsselmonde bij Rhoon;
- Noordrand Rotterdam: openbaar toegankelijke natuur- en recreatiegebieden in de Schiebroekse polder en de Zuidpolder (honderd hectare) en in de Schiezone (vijftig hectare).
- Groene Verbinding: verbinding over de infrastructuurbundel voor langzaam verkeer



In het gebied op Midden-IJsselmonde dat voor het project is gereserveerd, wordt natuur en recreatie bepalend voor de toekomstige ruimtelijke ontwikkeling.

Om de barrière van snelwegen en spoor tussen Midden-IJsselmonde en Rotterdam zoveel mogelijk op te heffen, komt er een verbinding tussen Midden-IJsselmonde en Rotterdam-Zuid, de zogeheten Groene Verbinding.

In de Schiezone en in de Schiebroekse polder en de Zuidpolder worden, aanvullend op het bestaande groen, recreatieve verbindingen tussen Rotterdam en de Groenblauwe Slinger en tussen de Groenblauwe Slinger en het Rottemeregebied mogelijk gemaakt. De infrastructurele barrières van de

N470, de hogesnelheidslijn en de toekomstige verbinding tussen Rotterdam en Zoetermeer moeten daarbij zo goed mogelijk worden ingepast.

De inrichting van de gebieden heeft de volgende aandachtspunten:

1. Midden IJsselmonde:
 - o ten noorden van de Essendijk openluchtrecreatie met natuurwaarden
 - o ten zuiden van de Essendijk hoogwaardige natuur met recreatief medegebruik
 - o mogelijkheden voor agrarische bedrijvigheid
 - o toekomst van bestaande landschappelijke en cultuurhistorische elementen in Midden-IJsselmonde
2. Schiezone:
 - o natuur en recreatiegebied
 - o ligging tussen het stedelijk gebied van Rotterdam en de Groenblauwe slinger (recreatieve verbinding)
 - o het landgoederen karakter van de Schiezone
3. Schiebroekse- en Zuidpolder:
 - o natuur en recreatiegebied
 - o ligging tussen Rottmeren en Groenblauwe slinger (ecologische verbinding)
 - o inpassing infrastructurele barrières.
4. Groene Verbinding:
 - o integraliteit van de oplossing (inpassing met toekomstige plannen van de A15, geen belemmering bij vervoer van gevaarlijke stoffen, wandel- en fietsverbinding).

4.2 Wijze van aansturing en beheersing organisatie

In de Uitwerkingsovereenkomst PMR/750 ha is bepaald dat de besturen van de PMR-partijen (Rijk, provincie, stadsregio en gemeente Rotterdam) nevensgeschikt aan elkaar zijn en elkaar direct en in rechte kunnen aanspreken. Hierbij heeft de provincie ten behoeve van de onderlinge afstemming een coördinerende verantwoordelijkheid. Deze coördinerende verantwoordelijkheid betreft de doelmatigheid en rechtmatigheid van de besteding van het (totale) projectbudget door de uitvoerende partijen (provincie, stadsregio en gemeente Rotterdam). Uitgangspunten hierbij zijn de Uitwerkingsovereenkomst PMR/750 ha, het op te stellen uitvoeringsprogramma PMR/750 ha en de op te zetten en te onderhouden programmabeheersstructuur voor PMR/750 ha. De provincie is verantwoordelijk voor voldoende sturing op en beheersing van het programma PMR/750 ha. De uitvoerende partijen rapporteren halfjaarlijks aan LNV.

4.3 Planning

De uitvoeringstermijn is bepaald op 15 jaar. In het kader van de projectbeheersing en de toetsing zal PZH met het Rijk uiterlijk in september 2007 een uitvoeringsprogramma overeenkomen, waarin op hoofdlijnen onder meer inzicht wordt gegeven in het verloop van verwerving, inrichting en beheer, waarbij een optimaal (wenselijk) en een kritisch (minimaal) tijdpad zal worden opgenomen. Afgesproken is dat de planvorming, met inachtneming van de gemaakte afspraken, interactief zal plaatsvinden.

De uitvoering van PMR/750 ha zal, zodra parlementaire behandeling en instemming van de PKB PMR hebben plaatsgevonden (naar verwachting eind 2006) starten, en daarvoor zullen dan ook de middelen beschikbaar worden gesteld.

Met de start van de uitvoering zal ook de projectbeheersingstructuur PMR/750 ha operationeel moeten zijn en de bijdragen op de rekening-courant PMR/750 ha bij het Groenfonds moeten worden gestort.

De provincie Zuid-Holland zet - nu de onderzoeken naar het herstel van de concrete beleidsbeslissingen voor PMR/750ha zijn afgerond - in de eerste helft van 2006 vaart achter het opstellen van een Ontwikkelplan voor Midden-IJsselmonde. Rotterdam stelt een Masterplan op voor de Schiezone en de Schiebroekse en Zuidpolder ten noorden van Rotterdam. De stadsregio Rotterdam heeft voor de Groene Verbinding het voorkeurtacé nader uitgewerkt in een programma van eisen en een beeldenboek. De bedoeling is om deze plannen in ontwerp in 2006 gereed te hebben, inclusief een programma van eisen. Zoals ook in het toetskader verwoord, is er een sterke koppeling tussen de uitvoering van de Groene Verbinding en de realisatie van de verbreding van de A15.

De provincie beoogt met de activiteiten in 2006 een goede basis te leggen voor een snelle start van realisatie in 2007. De plannen worden door de provincie, gemeente en de stadsregio opgesteld in nauwe samenwerking met de betrokken gemeenten Berkel en Rodenrijs, en Albrandswaard en het waterschap Hollandse Delta. De provincie zal in Midden-IJsselmonde ook bewoners, bewonersorganisaties, natuur- en recreatieorganisaties (onder andere de ANWB en het Zuid-Hollands Landschap) en de Westelijke Land- en Tuinbouworganisatie WLTO bij dit proces betrekken en overleg plegen, een en ander conform het gestelde in de Planologische Kernbeslissing +/-PMR. Bij de uitwerking van de plannen wordt rekening gehouden met het behoud van bestaande cultuurhistorische en landschappelijke waarden. In de jaren hieraan voorafgaand zijn op diverse terreinen studies en verkenningen verricht die de beoogde versnelde planvorming mogelijk maken. Bij de uitwerking van de plannen in Midden-IJsselmonde wordt rekening gehouden met het behoud van bestaande cultuurhistorische en landschappelijke waarden. In de jaren hieraan voorafgaand zijn t.b.v. de planontwikkeling op diverse terreinen studies en verkenningen verricht die de beoogde versnelde planvorming mogelijk maken.

Gegeven het voorgaande kan in de Basisrapportage op dit moment alleen een planning op hoofdlijnen worden gegeven. Direct na start uitvoering zal met de grondverwerving worden begonnen. Afhankelijk van het interactief proces worden de nadere inrichtingsplannen uitgewerkt en in planning gezet. De uitvoerende partijen rapporteren over de voortgang. Het Rijk zal dit beoordelen aan de hand van het nog op te stellen uitvoeringsprogramma (gewenst en minimaal verloop verwerving, inrichting en beheer) en het toetskader.

	2006	2007	2008	2009	2010	2011	2012	2013	2014	2015	2016	2017	2018	2019	2020	2021
Verwerving																
Inrichting																
Beheer																
Groene Verbinding																
Toekomstig beheer																

4.4 Financiering

In de UWO zijn de afspraken over de financiering opgenomen. Op hoofdlijnen zijn de afspraken als volgt:

- Midden-IJsselmonde (600 ha): provincie Zuid-Holland, 117,5 miljoen euro;
- Noordrand bestaande uit Schiezone (50 ha) en Schiebroekse Polder en Zuidpolder ('Vlinderstrik', 100 ha): gemeente Rotterdam, 30,5 miljoen euro;
- Groene verbinding: Stadsregio Rotterdam, 27 miljoen euro.

Deze bedragen hebben als prijspeil 1 februari 2002 en worden jaarlijks met 2% geïndexeerd. De jaarlijkse bijdrage per deelproject bedraagt (tenminste) 1/15 deel van de totale toedeling per deelproject.

De voor PMR/750 ha bestemde middelen zullen door de bijdragende partijen worden gestort op een rekening-courant bij de Stichting Nationaal Groenfonds (Groenfonds).

Afgesproken is dat de uitvoerende partijen (provincie, stadsregio en gemeente Rotterdam) hun betreffende programmaonderdeel budgetgestuurd zullen uitvoeren. Dit houdt in dat:

1. het beschikbare budget bepalend is voor wat uitgevoerd wordt;
2. risico's en tegenvallers binnen het beschikbare budget voor het programmaonderdeel worden opgevangen;
3. de uitvoerende partijen vrij zijn (uitvoeringsflexibiliteit) in de besteding van het voor hun programmaonderdeel beschikbare budget met inachtneming van de gemaakte afspraken in de uitwerkingsovereenkomst (inclusief het toetsingskader) en het uitvoeringsprogramma.
4. er voor de programmaonderdelen geen beroep kan worden gedaan op (aanvullende) subsidieregelingen van het Rijk (zo komen de lasten van een eventueel agrarisch natuurbeheer dus ten laste van het projectbudget) en dat er derhalve geen extra middelen voor PMR/750 ha beschikbaar zullen komen.

Als gevolg van een budgetgestuurde uitvoering van PMR/750 ha zal de Rijksbijdrage van 139 miljoen euro in principe niet overschreden worden.

In de voortgangsrapportage zullen de uitvoerende partijen rapporteren over de dekking van de projecten, de relatie tussen budget en realisatie van de PKB-doelen en eventueel dreigende kostenoverschrijdingen. Bij dit laatste zal een koppeling worden gemaakt met de risico's en beheersmaatregelen.

De Kamer heeft aangegeven belang te hechten aan snelle uitvoering en duidelijkheid voor betrokkenen in het gebied. Het ministerie van VenW heeft afspraken gemaakt met de provincie Zuid-Holland ten aanzien van een aangepast bijdrageritme van VenW ten behoeve van grondverwerving. Hierdoor zijn de uitvoerende partijen Provincie Zuid-Holland en gemeente Rotterdam in staat gesteld om de uitvoering snel ter hand te nemen. Tevens wordt met de mogelijkheid anticiperende grondaankopen te doen het risico beheerst van grondprijsstijgingen, waardoor het budget onder druk zou kunnen komen te staan.

4.5 Risicomanagement

Het risicomanagement maakt integraal onderdeel uit van het projectmanagement bij de projectonderdelen. De provincie rapporteert aan het Rijk over de rijksrisico's en op welke wijze deze worden beheerst. Hierbij gaat het om volledige rijksrisico's (uitvoerende partijen hebben signalerende functie) en om risico's waarvan de oorzaak bij de uitvoerende partijen ligt, maar er gevolgen kunnen

zijn voor het rijk. De beschrijving is gericht op de huidige fase t/m realisatiefase van het project en eventueel beheer en bieden tevens een terugblik op de vorige rapportage:

- Welke risico's zijn er bijgekomen
- Welke risico's zijn verdwenen en waarom
- Welke risico's zijn opgetreden, was dit voorzien, wat is de schade (in tijd of geld).

Voor PMR/750ha is een kwalitatieve en kwantitatieve risicoanalyse uitgevoerd op basis van de Rismanmethode door PriceWaterhouseCoopers in 2004 (ref. CBV/JM/mb/2004-5238u). Deze risicoanalyse is ook door het Rijk aanvaard en gebruikt voor de Rijksaudit en risicoanalyse. Deze analyse zal jaarlijks gezamenlijk door de provincie Zuid-Holland, de gemeente Rotterdam en de Stadsregio Rotterdam worden geactualiseerd om relevante risico's en bijbehorende beheersmaatregelen scherp te krijgen. De rapportage daarover volgt in de Voortgangsrapportages.

4.6 Kwaliteitsmanagement

De projectonderdelen van het programma PMR/750ha dienen de projectbeheersing op orde te hebben en af te stemmen op de uit het programma voortvloeiende kwaliteitseisen. Er zal (periodieke) afstemming tussen de vier deelprojecten zijn om dit te organiseren en de onderlinge samenhang te bewaken. Al naargelang de projecten hun projectbeheersing op orde hebben kan op programmaniveau de 'programmabeheersing' en bijbehorende kwaliteitszorg minder intensief zijn. De bewaking van en sturing op de samenhang tussen de verschillende onderdelen van de projectbeheersing valt onder de noemer 'kwaliteitszorg'. Kwaliteitszorg omvat het maken van (proces)afspraken en het periodiek toetsen ervan om ervoor te zorgen dat de activiteiten in het kader van programma- en projectbeheersing in samenhang worden uitgevoerd.

Met betrekking tot het programma PMR/750ha wordt in dit kader zorggedragen voor:

- Een door de bij het programma betrokken partijen gedragen Programmabeheersplan PMR/750ha;
- Een programmabeheersstructuur (verankering structurele samenwerking van de provincie Zuid-Holland, de gemeente Rotterdam en de stadsregio Rotterdam);
- Het op programmaniveau opstellen van een auditplan, waarmee nadere afspraken volgen over de inzet, omvang en afbakening van auditing;
- Organisatie van de rekening en verantwoording tussen de betrokken partijen (incl. eindafrekening van de planvoorbereiding);
- Het opstellen van een programmacontrolplan (dat eisen omvat aan de projectcontrol van de deelprojecten);
- Een jaarlijkse (mogelijk gezamenlijke) accountantscontrole over het jaar voorafgaande aan het jaar waarin de accountantsverklaring wordt afgegeven. Deze accountantsverklaring vormt een bijlage bij de eerstvolgende Voortgangsrapportage na afgifte van de accountantsverklaring;
- Uitvoeringsgereed zijn van het PMR-project 750ha om en nabij 1 januari 2007 (plan + uitvoeringskader + projectbeheersing).

5. Bestaand Rotterdams Gebied

5.1 Scope en doelstellingen

Het deelproject Bestaand Rotterdams Gebied (BRG) levert een bijdrage aan de dubbele doelstelling van PMR om de economie en de leefomgeving in de Rotterdamse regio te verbeteren. BRG bestuur uit twee soorten projecten: intensiveringsprojecten en leefbaarheidsprojecten.

Intensivering

De intensiveringsprojecten hebben als doel het geven van een impuls aan het oplossen van het ruimtetekort (rijksdoelstelling). Onder ruimtewinst wordt verstaan de gewonnen ruimte als gevolg van herontwikkeling, aanwinning dan wel intensiever gebruik van havengerelateerde functies in het bestaande havengebied. De gewonnen ruimte wordt gemeten in hectare, die beschikbaar zijn voor (nieuwe) uitgifte dan wel andere havengerelateerde functies, en dient een omvang van 200 hectare te hebben. Partijen hebben vastgesteld dat hieraan reeds voor 102.5 hectare is voldaan per 2 september 2005.

Leefbaarheid

De leefbaarheidsprojecten hebben als doel een impuls te geven aan (rijksdoelstellingen):

- het verbeteren van de milieukwaliteit
- vergroten van het aanbod en kwaliteit van natuur- en recreatiegebied
- verbetering van de ruimtelijke kwaliteit.

De rijksbijdrage aan de BRG-projecten vallend onder PMR is uitsluitend bedoeld voor de leefbaarheidsprojecten. In de rapportage wordt derhalve meer aandacht aan de leefbaarheidsprojecten gegeven. In de bijlage bij de uwo is een overzicht gegeven van de projecten.

De gemeente Rotterdam heeft een inspanningsverplichting op zich genomen om deze resultaten te bereiken. De precieze samenstelling van de projecten die daarvoor nodig zijn, kan nog worden bijgesteld, afhankelijk van de haalbaarheid en de resultaten.

Wanneer deze projecten niet of onvoldoende uitvoerbaar blijken of niet het beoogde effect opleveren, formuleren betrokken overheden, het bedrijfsleven en natuur- en milieuorganisaties alternatieve projecten.

De gemeente Rotterdam mag wijzigingen aanbrengen in de projecten. Met dien verstande dat een wijziging die leidt tot:

- substantiële vertraging en/of
- daling van de bijdrage aan de doelstelling

vooraf goedkeuring behoeft van het Rijk – in voorkomend geval bij monde van zijn vertegenwoordigers in het BOR – of gepaard dient te gaan met een voorstel tot vervanging of wijziging. Hier wordt als volgt mee omgegaan. Het wijzigingsvoorstel wordt eerst aan VROM voorgelegd die namens het Rijk marginaal toetst. Het oordeel van VROM wordt aan Rotterdam meegedeeld. Voor deze toetsing geldt het onder “evenwichtige verdeling” gestelde als toetsingskader voor de beoordeling of de evenwichtige verdeling in stand wordt gehouden. Voorts wordt bij de toetsing gekeken of het ambitieniveau met het vervangende project nog in voldoende mate wordt gerealiseerd. Vervolgens legt Rotterdam het wijzigingsvoorstel aan de rijksdeelnemers voor.

5.2 Wijze van aansturing en beheersing

Rotterdam en VROM hebben in een notitie over de projectbeheersing BRG leefbaarheidsprojecten de onderlinge rolverdeling vastgelegd. In die notitie worden de in de UWO BRG opgenomen bepalingen praktisch uitgewerkt. Onderdeel van de projectbeheersing is een regulier kwartaalsgewijs voortgangsoverleg tussen de BRG projectleider van Rotterdam met de BRG beleidsadviseurs van VROM. Daarnaast zijn het rapportage format en de op voorhand bekende risico's opgenomen.

Met de ondertekening van de UWO heeft het Rijk aangegeven dat Rotterdam voor de leefbaarheidsprojecten voldoet aan de "evenwichtige verdeling" over de rijksdoelstellingen. Op grond van artikel 2.5 van de UWO wordt door het Rijk een toetsing bij vervanging van projecten uitgevoerd. Bij deze toetsing zijn de volgende elementen van belang:

1. marginale toetsing op goede totstandkoming wijzigingsvoorstel
2. toetsing dat wijzigingsvoorstel nog voldoet aan rijksdoelstelling en dat de evenwichtige verdeling over de doelstellingen niet wordt aangetast.

In het document waarin de projectbeheersing is opgenomen, zijn ook de onder- en bovengrenzen aangegeven waarbinnen nog aan de evenwichtige verdeling over de rijksdoelstellingen wordt voldaan. Deze toetsing wordt in eerste instantie door VROM namens het Rijk uitgevoerd.

Rotterdam stelt een (3 jaarlijkse) programmaplanning op. Na goedkeuring van de eerste 3 jaarlijkse programmaplanning kan daadwerkelijke rijksfinanciering plaats gaan vinden. Voor het Leefbaarheidsproject Gebiedsgerichte Benadering (ggb) zal er per deelproject een uitvoeringsplan aan het rijk ter goedkeuring worden voorgelegd. Voor de overige leefbaarheidsprojecten geldt dat die met ondertekening van de UWO zijn goedgekeurd. De programmaplanning wordt ten minste één keer in de drie jaar door Rotterdam geactualiseerd en ter kennisname in het BOR, aan de monitoringorganisatie en aan VROM overlegd. In principe gebeurt dit elke drie jaar in het laatste kwartaal. Dus in 4e kwartaal 2008, 2011, enzovoort.

Rotterdam stelt elke vijf jaar een tussenafrekening van de leefbaarheidsprojecten op. Deze wordt door Rotterdam voorzien van een onafhankelijke accountantsverklaring.

Door het rijk wordt deze tussenafrekening benut voor het afboeken van voorschotten.

Bij de eindevaluatie van de BRG projecten uiterlijk in 2021 wordt door Rotterdam de eindafrekening van de BRG projecten voorzien van onafhankelijke accountantsverklaring overlegd. De inleverdatum voor deze eindverantwoording is op 15 juli 2021 gezet. Dit valt samen met de datum waarop verantwoording (over de gemeente rekening) door Rotterdam richting Binnenlandse Zaken moet worden afgelegd. Zodoende kan de verantwoording over de BRG leefbaarheidsprojecten op eenvoudige wijze in de reguliere bedrijfsvoering worden ingepast.

5.3 Financiering

5.3.1 Voorfinanciering door gemeente

In december 2002 is door de gemeente Rotterdam besloten (en gemeld in het BOR van 10 december 2002) om, vooruitlopend op de onderhandelingen met de rijkspartners aangaande de financiering van Bestaand Rotterdams Gebied, over te gaan tot voorfinanciering van een 4-tal rivierparken [Delfshaven, Pernis en Charlois (2x)] en een 3-tal Gebiedsgerichte benadering projecten [Westvoorne, Goedereede en Hoek van Holland].

De voorfinanciering betreft een bedrag van € 1,79 mln voor de realisatie van de rivierparken. Deze projecten zijn vrijwel allemaal reeds in de uitvoering.

De voorfinanciering betreft een bedrag van € 2 mln voor ieder van de 3 gbb-gebieden. Gemeente Goedereede heeft voor dit bedrag diverse onderdelen uit haar project uitgevoerd. Deelgemeente

Hoek van Holland heeft dit geld ter beschikking gesteld aan de Rondgang en dit project is begin 2006 in uitvoering gegaan. Gemeente Westvoorne is nog in de planvormingsfase.

Deze voorfinanciering wordt over 15 jaar verrekend met de bijdrage van Rotterdam aan de BRG-pot.

Voor het BRG-project betekent het uitstel van het inwerkingtreden van de PKB en de daarmee samenhangende goedkeuring op de uwo's dat de eerste tranche van rijks gelden niet op 1 juli 2006 kan worden uitgekeerd. Gegeven het feit dat voor BRG geen concrete beleidsbeslissingen in de PKB waren opgenomen en dat het project voortvarend is gestart met voorfinanciering door de gemeente heeft het Rijk met de gemeente Rotterdam de afspraak gemaakt dat zo spoedig mogelijk na instemming van het parlement op het bestuursakkoord en UWO's na 1 januari 2007 de rijks gelden van 2006 en 2007 aan de gemeente worden overgemaakt. Op deze manier wordt het renteverlies over de met vertraging betaalde bijdrage over 2006 (conform UWO gepland op 1 juli 2006), gecompenseerd door een versnelde betaling van de bijdrage in 2007 (zo spoedig mogelijk in 2007 ipv 1 juli 2007). Indien het parlement in 2006 instemt met de PKB en UWO's, zal zo snel mogelijk na de instemming de bijdrage over 2006 worden overgemaakt.

5.4 Planning

De Rijksfinanciering is nog niet gestart, maar er zijn al volop projecten in de uitvoering. Naast deze projecten die gestart zijn met voorfinanciering door regionale overheden, zijn ook andere projecten gestart die veel financiering buiten de BRG bijdragen om ontvangen: Landtong Rozenburg is reeds in de uitvoering. Het Warmtebedrijf, het Oostvoornsemeer en geluidsscherm Vlaardingen Westwijk starten naar verwachting dit jaar met de uitvoering.