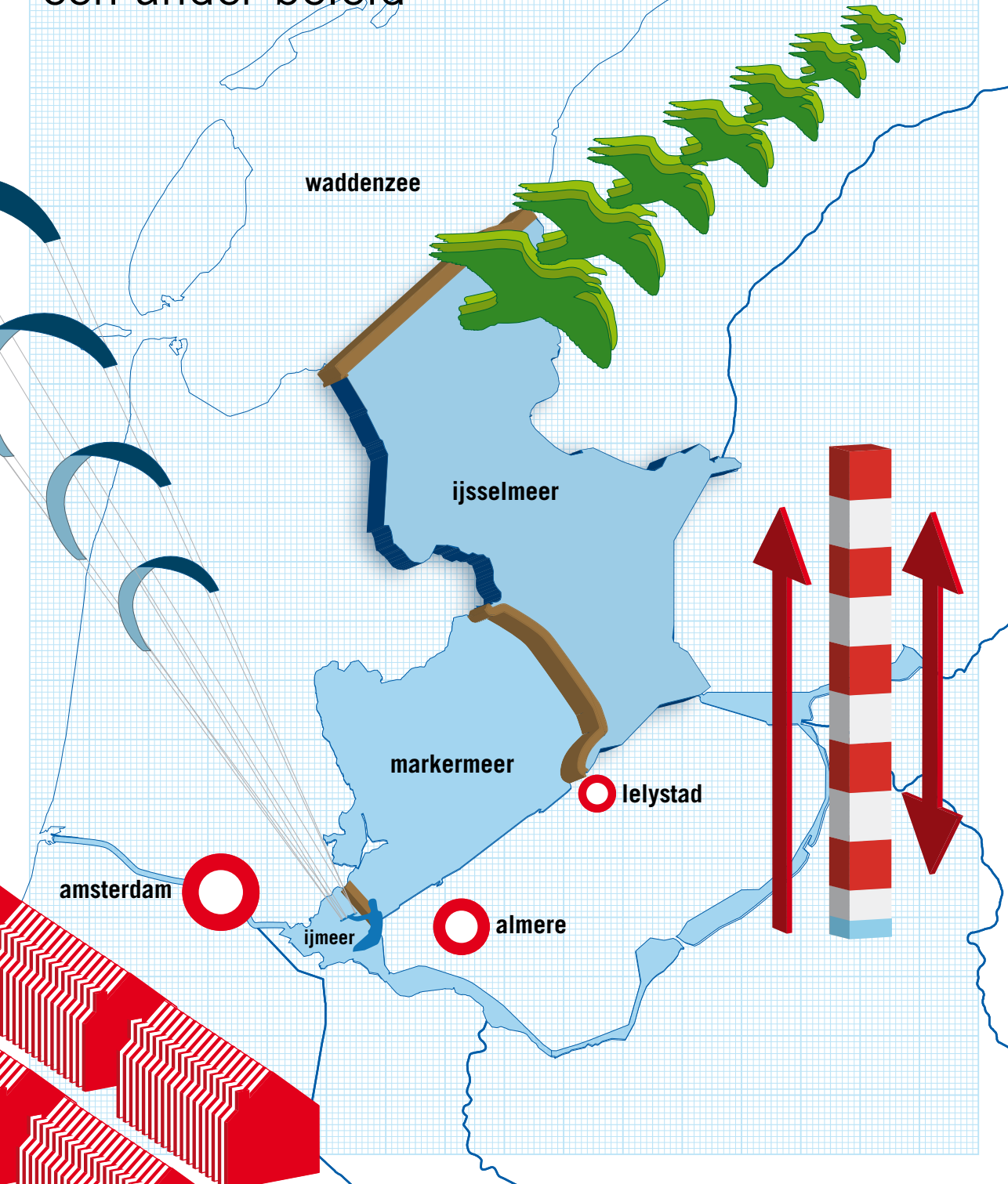


EEN ANDER IJSELMEERGEDIED, een ander beleid



OPDRACHT

De opdracht voor dit project is verstrekt aan de projectgroep 'Een ander IJsselmeer' door de Directeuren-Generaal van het ministerie VenW (DG Rijkswaterstaat Bert Keijts, DG Water Mark Dierikx en DG Personenvervoer Siebe Riedstra) en wordt ondersteund door het ministerie VROM (DG Ruimte Ineke Bakker) en ministerie LNV (DG Natuur André van der Zande). Als gedelegeerd opdrachtgever richting het projectteam treden op Renske Peters (DG Water, directeur Water) en Hetty Klavers (RWS, stafdirecteur Netwerken).

De opdracht die aan ons is meegegeven, luidt als volgt:

- Schets de opgave voor IJsselmeer en omgeving: het IJsselmeergebied kent al een opgave rond waterkwaliteit, waterveiligheid en waterkwantiteit en daarbovenop komt de spanning met de gewenste ruimtelijke activiteiten
- Maak een voorstel voor een nieuw beleidskader voor het IJsselmeer, waarbij in ieder geval de primaire functies van het IJsselmeergebied worden geborgd. Binnen die context moet het kader voluit nieuwe ruimtelijke en technologische ontwikkelingen stimuleren.
- Streef naar verfrissende ideeën en inzichten en denk 'out-of-the-box'.
- Bekijk bestaande visionaire plannen en initiatieven en ga na in hoeverre deze bijdragen aan de opgave.
- Doe een voorstel voor de regierol van het rijk.

Wij hebben de opdracht opgevat als een creatieve opgave. We willen met dit advies mogelijkheden aangeven, ogen openen en anderen uitdagen om mee te denken.

De interdepartementale projectgroep 'Een ander IJsselmeer' bestaat uit Joris Geurts van Kessel (VenW, RWS-RIKZ), Marc Koolwijk (VenW, DG Personenvervoer), Carlein Maka (VenW, DG Water), Adriënne van der Sar (VenW, RWS-staf DG), Martine Brinkhuis (VenW, RWS-IJG), Jacco Maissan (LNV, DRZ) en Guine Moerman (VROM, DG Ruimte). De projectgroep wordt ondersteund door Sas Terpstra (adviseur Twynstra Gudde) en Ria van der Helm (VenW, RWS-RIKZ) en staat onder leiding van Eric Bussink (vml. DG Luchtvaart en projectdirecteur Kennis en Innovatie bij VenW, tevens bijzonder hoogleraar Planologie aan de Radboud Universiteit Nijmegen).

We hebben de afgelopen maanden inspirerende en boeiende gesprekken gehad met diverse vakmensen en collega's en waren in de gelegenheid om verschillende presentaties bij te wonen. Wij willen al onze gesprekspartners hartelijk bedanken.

INHOUDSOPGAVE

Een ander IJsselmeergebied, een ander beleid
28 februari 2007

Opdracht	2
1. Het is tijd voor een ander beleid en voor actie	5
2. Nieuwe betekenis geven aan het IJsselmeergebied	8
3. Het IJsselmeergebied en de autonome ontwikkelingen	10
4. Analyse wateropgave en ecologie	13
5. Een extra compartiment?	18
6. Het huidige beleidskader voldoet niet	21
7. Een ander beleidskader	23
8. Waardevolle visies, plannen en projecten	33
9. Regievoorstel voor het rijk	36

figuur 1

HET IJSSELMEERGEDIED



1. HET IS TIJD VOOR EEN ANDER BELEID EN VOOR ACTIE

Problematiek in het IJsselmeergebied

Het IJsselmeergebied staat voor grote opgaven die nu al problemen veroorzaken: de veiligheidsdiscussie speelt bij de Afsluitdijk en de Houtribdijk, de dijken langs het Markermeer zijn 'afgekeurd', het Markermeer en het IJmeer slibben letterlijk dicht tot een levenloos water en maakt het wonen en recreëren onaantrekkelijk, Almere staat voor de opgave om (binnen- en/of buitendijks) 60.000 woningen te realiseren tussen 2010 en 2030 en er zijn tientallen initiatieven in het IJsselmeergebied die niet tot ontwikkeling komen door strikte interpretatie van regelgeving en door onduidelijke kaders. Een samenhangende regie voor de ontwikkeling van het IJsselmeergebied als geheel ontbreekt.

Jelke Jan de With (vml. directeur Boskalis bv): Verkeer en Waterstaat heeft geen eenduidige integrale visie op de toekomst van het IJsselmeer, Markermeer en IJmeer. De hoofdvragen die van belang zijn voor een integrale aanpak blijven onbeantwoord, terwijl regionale overheden daar ondertussen dringend behoefte aan hebben. Er is dan ook dringend een regisseur nodig die een evenwichtige ontwikkeling van het IJsselmeer tot een gezonde strategische waterplas in gang zet en uitvoert.

We voorzien nog meer problemen

Naast problemen en wensen die op korte termijn om een antwoord vragen, creëren klimaatverandering, bodemdaling en maatschappelijke ontwikkelingen op de lange termijn nieuwe problemen. De veiligheid, zoetwatervoorraad en ecologie komen daardoor nog verder in het gedrang.

Andere aanpak is nodig

Doorgaan op de huidige voet leidt niet tot het gewenste resultaat. We hebben een wezenlijk andere manier van denken en werken nodig: een transitie in de wijze waarop we de problemen benaderen.

Robert Leferink (projectdirecteur Almere Pampus, gemeente Almere): Om succesvol te zijn moeten lange termijn doelen worden gekoppeld aan korte termijn acties waarvan urgentie en belang door betrokkenen wordt onderkend. Zonder deze koppeling worden lange termijn doelen niet gehaald.

Combineer korte en lange termijn

Er is een combinatie nodig van korte termijn-acties en de lange termijn-oplossingen. Ons advies luidt dan ook: werk vanuit een lange termijn visie, maar combineer die met maatregelen op de korte termijn.

Zoek de verbindingen tussen alle opgaven

Er is een aanpak nodig die inter-connected is, een aanpak die zoekt naar synergie tussen de verschillende opgaven. Als dat niet mogelijk blijkt, maak dan expliciete keuzes voor welke belangen primair wordt gekozen. Neem geen veiligheidsmaatregelen zonder naar de zoetwatervoorraad te kijken, denk niet na over de verstedelijkingsopgave zonder ook aan de ecologie te denken. Het een kan niet zonder het ander. Het IJsselmeergebied vormt één geheel en vraagt om een gebiedsgerichte aanpak, om strategische samenwerking, regie en coördinatie.

De tijd is er rijp voor

Gezien de roep om actie van betrokken (gebieds)partijen, en ook de overweldigende vloed aan visies, plannen en vernieuwende ideeën, lijkt de maatschappij klaar om de problemen in onderlinge samenhang te lijf te gaan. Als projectgroep zien wij veel kansen om de problemen in het IJsselmeergebied samen met alle betrokkenen aan te pakken.

Out-of-the-box

Onze opdracht was om out-of-the-box naar het IJsselmeergebied te kijken. Dit is een prachtige gelegenheid om de grenzen te verkennen. Enkele onderwerpen die we in deze uitdaging vonden, maar die we binnen de huidige maatschappelijke context niet haalbaar achten, noemen we graag bij naam:

Naar een estuarium

Door de Afsluitdijk te verwijderen kan het estuarium van de IJssel hersteld worden. De verbinding tussen de IJssel en de Waddenzee wordt hersteld, het IJsselmeer wordt weer onderdeel van een natuurlijk doorstromend geheel en er ontstaat een zoet-zout gradiënt. Dit draagt sterk bij aan de vorming van een robuust en veerkrachtig ecosysteem dat prima toegerust is op klimaatverandering.

De maatschappelijke consequenties zijn echter zeer groot; het IJsselmeer wordt brak en de toevoer van zoetwater kan in grote delen van Nederland niet meer worden gegarandeerd. Ook de mate waarin zout water van invloed is op het achterland wordt steeds groter. Zoute kwel en zoutindringing in de IJssel zijn directe consequenties. Bovendien is een grote investering in de dijken rondom het IJsselmeer nodig ten behoeve van de veiligheid.

Voor zover we kunnen overzien, wegen de voordelen van een veel robuuster ecosysteem nu onvoldoende op tegen de zwaarwegende nadelen voor de veiligheid en de zoetwatervoorraad.

Verwijderen van de Houtribdijk

De Houtribdijk is een barrière in de verbinding tussen de Eem en de Waddenzee. Daarnaast heeft de Houtribdijk jaarlijks veel onderhoud nodig: de zuidkant van de dijk is niet op het Markermeer berekend, maar aangelegd in de veronderstelling dat ook de polder Markerwaard zou worden gemaakt. In de Nota Ruimte is besloten dat het Markermeer een meer blijft, waardoor de Houtribdijk een grens vormt tussen water en water.

De oplossing die het verwijderen van de Houtribdijk biedt voor herstel van verbindingen is relatief bescheiden, de verbinding tussen Eem en Waddenzee is immers ook afhankelijk van de Afsluitdijk. Het slib van het Markermeer zal zich verspreiden over het IJsselmeer en ook daar vertroebeling veroorzaken. Daarnaast neemt de opstuwung van het water door de wind toe, waar nu de Houtribdijk het water breekt. Dit heeft serieuze consequenties voor de veiligheid.

2. NIEUWE BETEKENIS GEVEN AAN HET IJSSELMEERGEBIED

Het IJsselmeergebied is uniek

Het IJsselmeergebied is een uniek watergebied zowel voor Nederland als voor Europa. Het gebied is het kloppende Natte Hart: grote delen van Nederland gebruiken het gebied voor de zoetwatervoorziening (voor landbouw en natuur) en bovendien is het in toenemende mate van belang voor de drinkwatervoorraad. De veiligheid van een groot deel van Nederland is afhankelijk van de kwaliteit van de waterkeringen rond het IJsselmeergebied. Het gebied is bovendien van grote ecologische waarde. Veiligheid, zoetwatervoorraad en ecologie zijn nu – en blijven in de toekomst – de pijlers voor het beleid van het IJsselmeergebied.

1. Het IJsselmeergebied draagt bij aan de veiligheid

Het IJsselmeer is ontstaan vanuit een behoefte aan veiligheid. De dijken rond het IJsselmeer zorgen momenteel voor de veiligheid van de aangrenzende gebieden, mede door de Afsluitdijk. Ook draagt het IJsselmeer als opvang voor water uit de IJssel bij aan de veiligheid van de gebieden grenzend aan de IJssel.

2. Het IJsselmeergebied heeft een cruciale functie voor de zoetwatervoorziening

De wateren van het IJsselmeergebied (IJsselmeer, Markermeer, IJmeer en de randmeren) zijn van enorm belang voor de waterhuishouding van Nederland. In natte perioden watert een groot deel van Nederland af op deze meren. In droge perioden wordt het hele noorden van Nederland voorzien van water vanuit dit gebied. Grote delen van ons land gebruiken het gebied als waterbuffer voor landbouw en natuur, maar ook als drinkwatervoorraad en recreatiewater.

3. Het IJsselmeergebied bezit bijzondere ecologische kwaliteiten

Het IJsselmeergebied vormt een onmisbare schakel in de vogeltrekroutes tussen Siberië en Afrika. Voedselrijk, ondiep water en voldoende rust zorgen ervoor dat hele jaar door grote aantallen watervogels verblijven in het IJsselmeer, Markermeer en de randmeren. Zij zijn afkomstig uit grote delen van Noord- en Oost-Europa. Daarmee is het IJsselmeergebied een Europees erkend wetland van internationale betekenis.

Het geheel en de delen

Het geheel:

Het IJsselmeergebied is door Afsluitdijk, Houtribdijk en sluizen in de Veluwerandmeren opgedeeld in verschillende compartimenten, maar met de samenhang is weinig gedaan. De nieuwe betekenis die we geven aan het IJsselmeergebied biedt, gebruik makend van de bestaande compartimenten, een perspectief voor een duurzame toekomst voor het gebied als geheel.

De delen:

Voor de afzonderlijke compartimenten van het IJsselmeergebied stellen we een kwaliteitsslag voor. De verschillende kwaliteiten van de deelgebieden leveren meerwaarde aan het totaal, een duurzaam water-ecosysteem dat klimaat- en toekomstbestendig is.

Gedeelde betekenis:

Het IJsselmeergebied is van iedereen en draagt bij aan de kwaliteit van de woon-, werk- en vrijetijdsomgeving. Mensen kunnen gebruik

maken van het gebied, het ervaren en beleven. Onze betekenis is alleen geslaagd als het ook een gedeelde betekenis is. Daarom roepen we alle betrokkenen (bestuurders, burgers, maatschappelijke organisaties en bedrijven) op elk hun verantwoordelijkheid te nemen en gezamenlijk tot een nieuw beleid en een nieuwe aanpak te komen.

Gedeelde creativiteit:

In de Nederlandse traditie van grote waterstaatkundige werken vraagt een ander IJsselmeergebied om lef en visie van beleidsmakers, ontwerpers en bouwers. Onze nieuwe betekenis biedt deze ruimte en daagt initiatiefnemers uit om hun creativiteit met anderen te delen en om te zetten in kansrijke plannen die bijdragen aan een ander IJsselmeergebied.

3. HET IJSELMEERGEBIED EN DE AUTONOME ONTWIKKELINGEN

Dit advies richt zich op het IJsselmeergebied

Onder het IJsselmeergebied verstaan wij het merengebied en de directe omgeving, waaronder de oeverzone.

Historisch perspectief

Het IJsselmeergebied was ooit een estuarium. De inpolderingsplannen van Lely zijn in gang gezet, maar niet afgerond: de Markerwaard is er niet gekomen, wel de Houtribdijk. In de praktijk lopen we tegen een aantal problemen aan die hiermee verband houden, zoals het intensieve onderhoud aan de Houtribdijk en het slibprobleem in het Markermeer.

Gebiedsomschrijving

Eerder hebben we al aangegeven welke betekenis het IJsselmeergebied heeft voor de zoetwatervoorraad, de veiligheid en de ecologie. Daarnaast kent het gebied veel andere gebruiksfuncties: vervoer over water, visserij, drinkwatervoorziening, watersporters en andere recreatie, energievoorziening en zandwinning. Het huidige waterpeil van de meren wordt actief gestuurd volgens een strak omschreven peilbesluit, dat het resultaat is van nauwkeurige afweging van alle belangen in en rond de meren.

Dit advies richt zich op 2050 en verder

We richten ons in eerste instantie op de komende 40 á 50 jaar. Maar we kijken door naar 2100 wanneer de autonome ontwikkelingen daarom vragen. We gaan uit van de volgende autonome ontwikkelingen:

Klimaatverandering beïnvloedt het hele watersysteem

We gaan uit van de recente klimaatscenario's van het KNMI¹. Voor 2050 gaan we uit van een zeespiegelstijging van 15 tot 35 cm. Voor 2100 gaan we uit van maximaal 85 cm. Steeds vaker voorkomende droogtes zullen er voor zorgen dat op termijn een droge zomer als 2003 steeds gewoner wordt. Bovendien zal er sprake zijn van meer extreme regenbuien en nattere winters, waardoor er sprake is van grotere rivierafvoeren in de winter en kleinere afvoeren in de zomer.

¹ Zie [Klimaat in de 21e eeuw, vier scenario's voor Nederland. KNMI mei 2006](#).

Bodemdaling schrijdt voort

In de gebieden grenzend aan het IJsselmeergebied wordt sterkere bodemdaling voorzien dan in de rest van Nederland. Op sommige plekken daalt de bodem zelfs tot 50 cm in 2050. Klimaatverandering en bodemdaling zijn relatief onstuurbare ontwikkelingen.

Behoeftes aan duurzaamheid en kwaliteit

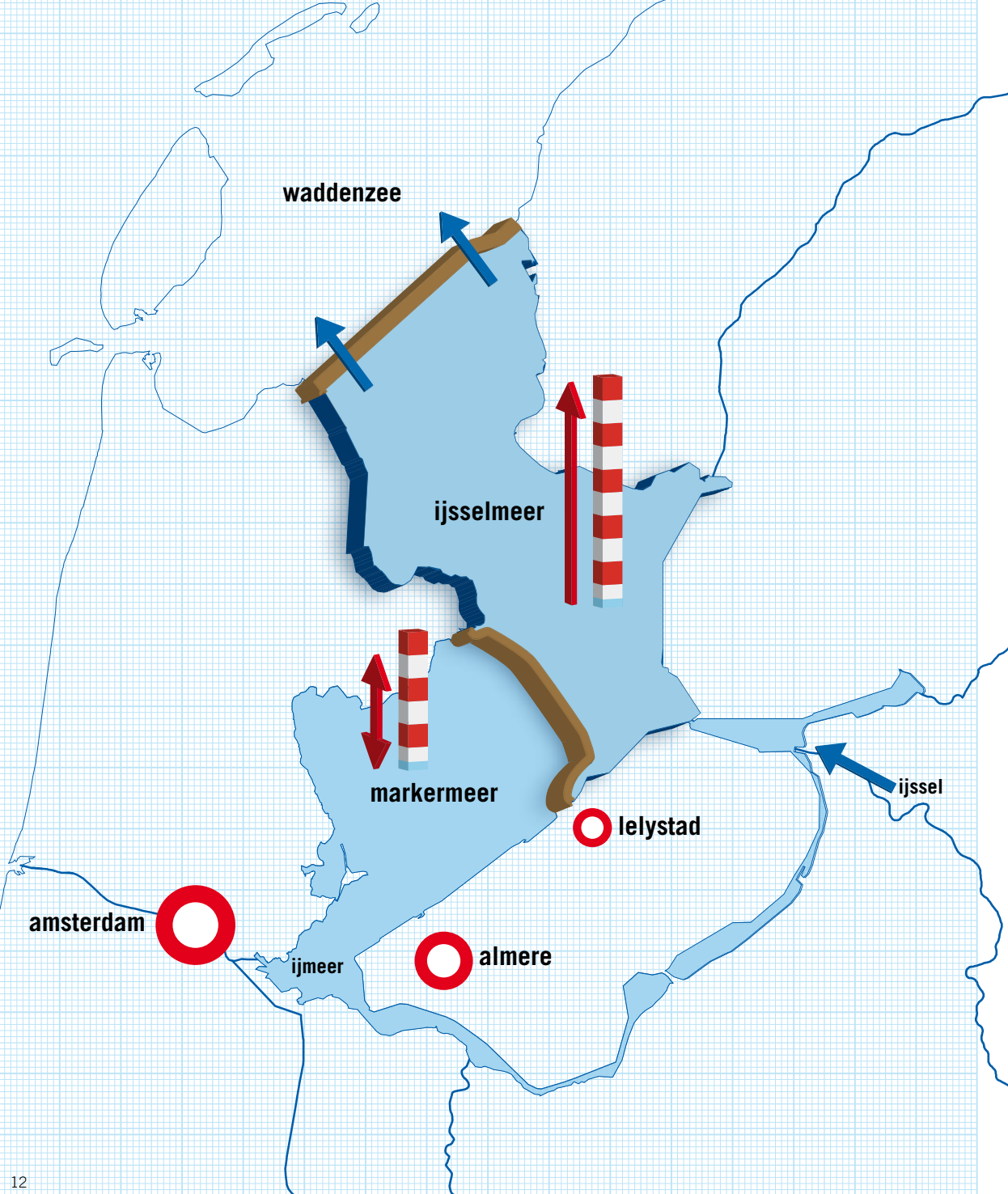
Er is een toenemend besef dat we naar een duurzame samenleving toe moeten. Ook het coalitieakkoord voor het kabinet Balkenende IV spreekt zich hierover duidelijk uit. Duurzaamheid voor het IJsselmeergebied houdt in dat we nu en in de toekomst goed en veilig om en rond het gebied kunnen blijven wonen, werken, recreëren. Maar ook dat het hele gebied kwaliteit behoudt, ruimtelijk én ecologisch.

Toenemende ruimtedruk door bevolkingsgroei en veranderende behoeftes

De druk op de ruimte zal naar alle waarschijnlijkheid doorzetten. Dat geldt voor woonruimte, maar ook voor de behoefte aan mobiliteit en recreatie. Deze ontwikkelingen zijn maar in beperkte mate stuurbaar. Wel stuurbaar is de ruimtelijke toekenning van bepaalde functies (de locatie) en de mate waarin zij worden toegestaan (de intensiteit). Op welke plekken mag de woonfunctie zich manifesteren? Maar ook, waar wordt gerecreëerd en welke infrastructurele verbindingen zijn nodig in de Noordvleugel? In ons voorstel houden we rekening met een grote behoefte aan woonruimte in het zuidelijk deel van het IJsselmeergebied. Dit laat zich voornamelijk voelen rond Almere en Amsterdam.

figuur 2

PEILBEHEER PER COMPARTIMENT



4. ANALYSE WATEROPGAVE EN ECOLOGIE

Veiligheid, zoetwatervoorraad en ecologie komen in het gedrang

Het IJsselmeergebied moet dringend aangepakt worden, wil het toekomstbestendig zijn en een robuust en duurzaam water-ecosysteem worden. De veiligheid van de aangrenzende binnendijkse gebieden en de zoetwatervoorziening komen in het gedrang door klimaatverandering en bodemdaling. Daarnaast heeft de erfenis van het plan Lely grote gevolgen voor de ecologie van het IJsselmeer, Markermeer en IJmeer. Voor de ecologische problemen in de randmeren zijn afdoende oplossingen gevonden. Daar is een opwaartse trend te zien. We richten ons in dit advies daarom niet verder op de randmeren.

Ingrijpen is nu nodig

Zonder nieuw beleid en acties zullen de huidige functies geschaad worden. Er is ingrijpen nodig dat recht doet aan de samenhang van de problemen. Op korte termijn mogen geen sectorale oplossingen gekozen worden die in de toekomst slecht kunnen uitpakken voor andere opgaven. Daarnaast is er een enorme potentie aanwezig om het IJsselmeergebied om te vormen tot een duurzaam, robuust en veilig water-ecosysteem dat tal van gebruiksfuncties kan ondersteunen.

Veiligheid neemt af door klimaatverandering

We verwachten dat het rond 2050 door stijging van de zeespiegel niet meer mogelijk is om IJsselmeerwater richting de Waddenzee onder vrij verval te kunnen spuien. Als er verder geen maatregelen genomen worden, zoals het aanpassen van de spuicapaciteit of het plaatsen van pompen in de Afsluitdijk, zal hierdoor het waterpeil in het IJsselmeer niet meer beheersbaar zijn en stijgen. Een hoger, niet beheersbaar waterpeil geeft bij storm een grotere kans op het overstromen van de dijken.

Droogte en wateroverlast nemen toe door klimaatverandering

Hogere temperaturen zullen leiden tot grote droogteproblemen in de zomer. In het droogste KNMI scenario voor 2050 komt een droogteprobleem zoals we hadden in de zomer van 2003 zelfs elke 2 jaar voor. De behoefte aan zoetwater vanuit onder andere de landbouw, scheepvaart en natuur zal toenemen en de beschikbare hoeveelheid zal afnemen. Het is duidelijk dat dit tot grote problemen leidt in de sectoren die van zoetwater afhankelijk zijn. Bovendien leidt klimaatverandering tot meer extreme regenbuien. Er zal steeds vaker wateroverlast optreden.

Kwetsbaar ecosysteem door gevolgen van structurele ingrepen en toename ruimtedruk

Huidige ecologische knelpunten zijn het resultaat van eerder gemaakte keuzes over inrichting en beheer van het gebied. Zo is het slibprobleem in het Markermeer een direct gevolg van de aanleg van dijken in het verleden. De consequenties hiervan voor bodemdieren en vogels zijn na 30 jaar compartimentering duidelijk geworden: we zijn aanbeland op een historisch dieptepunt. Met de huidige slechte toestand van het Markermeer, het ontbreken van geleidelijke land-water overgangen, slechte verbindingen tussen watersystemen en een gebrek aan peildynamiek en natuurlijker verloop over de seizoenen heen is het IJsselmeergebied als geheel kwetsbaarder geworden. Daarnaast hebben overbevissing van de beroepsvisserij en de nutriëntenbelasting van de landbouw een negatieve invloed op het ecosysteem. Ten slotte vormt intensivering van ruimtegebruik (o.a. waterrecreatie) in toenemende mate een bedreiging voor de rust en ruimte en de daaraan verbonden natuurwaarden.

Beïnvloedingsmogelijkheden

Het geheel aan problemen vraagt om oplossingen. Hieronder verkennen we eerst welke 'knoppen' er in het systeem zitten, knoppen waaraan 'gedraaid' kan worden om het systeem te beïnvloeden.

Voor veiligheid:

- Dijkverhoging
- Alternatieve maatregelen voor dijkverhoging, zoals dijken waar het water over mag slaan, vooroevers die de golven dempen, etc.
- Vergroten spuicapaciteit Afsluitdijk
- Reduceren van de overstromingsschade: compartimenteren van de polders, actievere evacuatieplannen, etc.
- Heroverwegen van het gewenste veiligheidsniveau

Voor zoetwatervoorziening:

- Peil verhogen
- Flexibeler peil, dus meer ruimte om te anticiperen op droogte en regenval
- Aanpassen van het watergebruik: prioriteren bij waterschaarste,

omschakelen naar activiteiten die minder afhankelijk zijn van zoetwater, beprijzen van water, etc.

- Regionale waterberging (binnendijs) creëren
- Heroverwegen van de zoetwaterverdeling via de rivieren over Nederland

Voor natuur:

- Creëren van ondieptes
- Aanleg van geleidelijke land-water overgangen en creëren van moerasgebieden
- Natuurlijker peilregime (lager in de zomer dan in de winter)
- Vergroten van de verbindingen tussen de rivieren, de meren en de Waddenzee
- Verminderen van de invloed van landbouwmest
- Bevorderen van duurzame visserij

Peilbeheer is het centrale instrument

Uiteindelijk verbindt het water alles, inclusief de mogelijke oplossingen. Daarmee komen we bij het [centrale stuurmiddel: het peilbeheer](#). Het peilbeheer is bepalend voor veiligheid, voor de beschikbare zoetwatervoorraad en voor natuurontwikkeling. Echter, wat wenselijk is voor het één kan een nadelige uitwerking hebben op het ander. Wensen voor de veiligheid en voor de zoetwatervoorraad gaan goed samen. Maar de eisen die natuur en zoetwatervoorziening aan het peilbeheer stellen kunnen elkaar bijten. Is het nodig om voor het één of het ander te kiezen, of kunnen ze elkaar ook ondersteunen?

Benutting van de huidige compartimentering leidt tot meer kwaliteit

Onze stelling is dat natuur, zoetwatervoorziening en veiligheid elkaar kunnen ondersteunen. Door beter gebruik te maken van de al bestaande compartimenten kun je aan de opgaven voor veiligheid, zoetwater en ecologie voldoen. Door in het IJsselmeer en in het Markermeer/IJmeer [verschillend peilbeheer](#) te voeren kan per saldo over het hele IJsselmeergebied een grote kwaliteitswinst worden gehaald. Dan rest nog de keus welk peilbeheer de verschillende compartimenten moeten krijgen. Welke opgave krijgt in welk compartiment zijn zwaartepunt? Wij stellen het volgende voor als mogelijke oplossingsrichting.

1. IJsselmeer: gericht op zoetwatervoorraad en veiligheid

Voor het IJsselmeer kiezen we primair voor het veiligstellen van de zoetwatervoorraad en de veiligheid. Om het watersysteem toekomstrobust te maken, is het wenselijk om het peil van het IJsselmeer de komende eeuw hoger te houden dan de zeespiegel, dit betekent mee groeien met de stijgende zeespiegel. Zo blijft het mogelijk om het water dat de IJssel aanvoert op het IJsselmeer te spuien onder vrij verval naar de Waddenzee. Tegelijkertijd wordt de zoetwatervoorraad geleidelijk vergroot². Verdere optimalisatie van het peilbeheer kan nog meer winst opleveren bijvoorbeeld door het toestaan van grotere fluctuaties rond het streefpeil om beter te kunnen anticiperen op extreem natte of droge perioden.

Investerings nodig voor veiligheid

Als gevolg van de peilstijging zal het nodig zijn om aanvullende veiligheidsmaatregelen rond het IJsselmeer te nemen. Daarbij stellen we voor om ook hier zoveel mogelijk met alle opgaven rekening te houden, en dus te zoeken naar ecologie-vriendelijke maatregelen zoals vooroevers om golfslag te breken.

Veranderingen in ecologie

Door de peilstijging zullen er veranderingen optreden in de ecologische randvoorwaarden in het IJsselmeer. Zo zullen delen van de buitendijkse oevers langs de Friese kust geleidelijk aan in ondiep watergebied veranderen en de nu beperkt aanwezige oevers onder water verdwijnen. Accepteren we deze veranderingen of zijn creatieve oplossingen mogelijk? Uiteraard blijft het IJsselmeer wel een belangrijke ecologische functie behouden.

2. Markermeer/IJmeer: gericht op natuurontwikkeling

In het Markermeer/IJmeer richt onze aandacht zich primair op de ecologie en natuurontwikkeling. We stellen voor een ander, natuurlijker peilregime te hanteren dan in het IJsselmeer. Onder natuurlijker verstaan we een peil dat in de zomer lager is dan in de winter. Dit heeft een gunstige invloed op de ecologie. Ook stellen we voor om het peil flexibeler te maken, dat wil zeggen dat de verschillen groter kunnen zijn dan in de huidige situatie met een strak beheerd peil. Ook dit vergroot de ecologische ontwikkelingsmogelijkheden. Voor de ecologie is meestijgen van het peil met de zeespiegel waarschijnlijk nadelig omdat ondieptes en oevers daarmee verloren gaan. Verder heeft de meestijgen met de zee consequenties voor de veiligheid.

² Zie uitkomsten Waterhuishouding in het Natte Hart, WIN-strategie als leidraad voor toekomstig waterkwantiteitsbeheer van het Natte Hart, Eindnota mei 2000.

Investerings nodig voor ecologie

In het Markermeer/IJmeer moet de schop in de grond om de kwaliteit van het gebied naar een hoger niveau te tillen. Er zijn grootschalige natuurontwikkelingsprojecten nodig, zoals bijvoorbeeld de aanleg van oevers en moerasgebieden in combinatie met geulen voor slibvang.

Veiligheid ecologie-vriendelijk aanpakken

Veiligheidsmaatregelen worden in het Markermeer zoveel mogelijk natuurvriendelijk aangepakt.

De beoogde versterking van de Houtribdijk is de eerste mogelijkheid om voor een creatieve ecologie-vriendelijke oplossing te zorgen.

Kennisagenda

Er is al veel bekend over de zoetwatervoorraad, veiligheid en ecologie. Op basis van ons onderzoek en de gesprekken met deskundigen bepleiten we op korte termijn een aanvullend samenhangend onderzoeksprogramma voor hierna genoemde onderwerpen.

Veiligheid:

- Onderzoek naar alternatieven voor dijkverhogingen, bijvoorbeeld meer overslag toestaan en golfdemping door vooroevers, waarbij de kansen voor natuurontwikkeling worden meegenomen.

Zoetwatervoorziening:

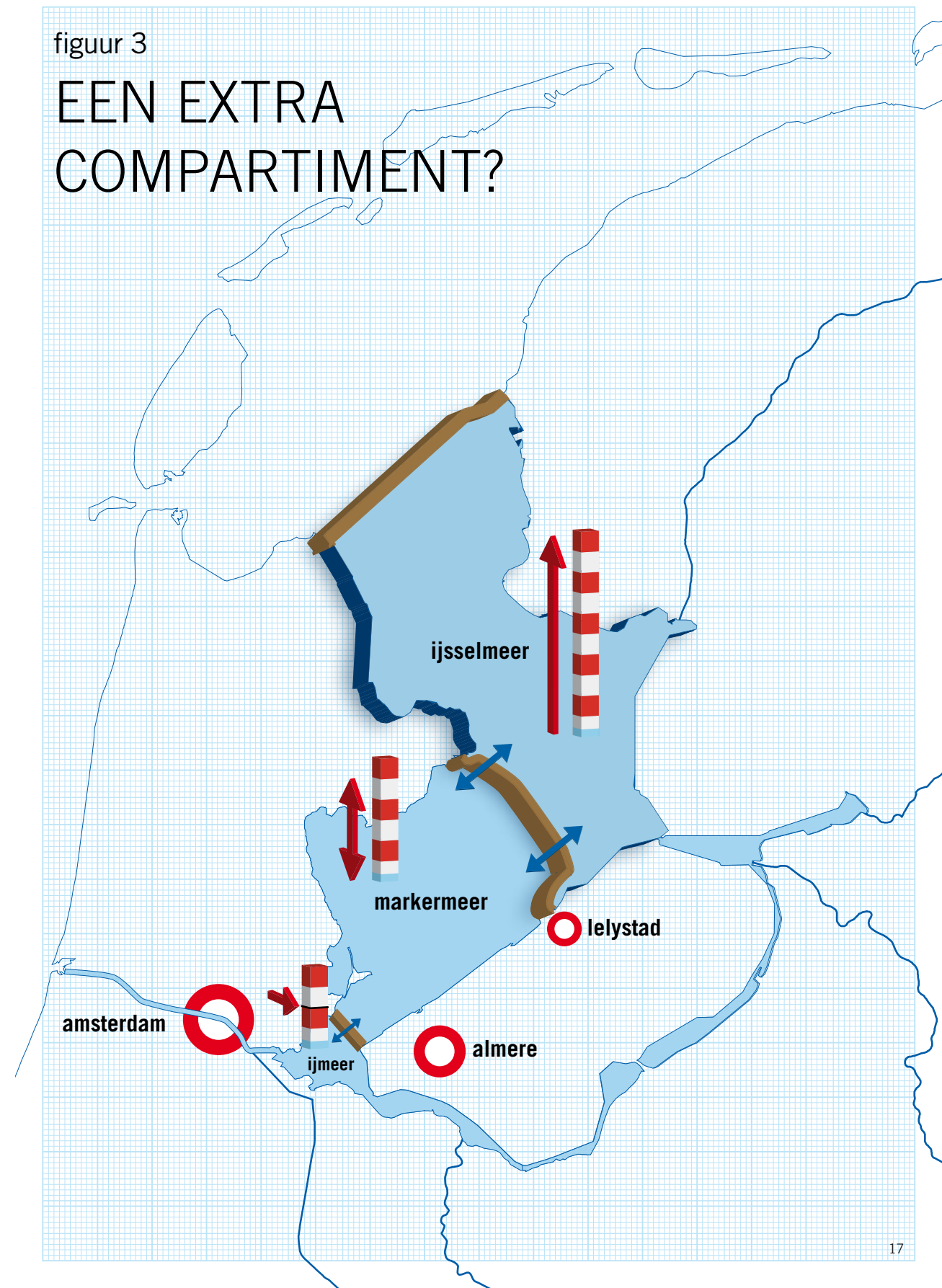
- Kwantificering van benodigde hoeveelheid water voor gebruiksfuncties nu en in de toekomst (zoetwaterbehoefte).
- Kwantificering van de effecten van het voorgestelde peilregime (bv. niet meestijgen van het peil van het Markermeer) op de zoetwatervoorziening in de toekomst.
- Onderzoek naar alternatieven voor zoetwatergebruik, bv. zilte teelten.

Ecologie:

- Werking en kwantificering slibhuishouding: wat is de effectiviteit van mogelijke oplossingen?
- Hoe kunnen vooroevers meegroeien met de zeespiegelstijging, bijvoorbeeld door invangen van slib?
- Onderzoek naar de meest ideale inrichting van de compartimenten in samenhang met een optimaal peil.
- Onderzoek naar de mogelijkheden om via een doorspoelsysteem de waterkwaliteit goed te houden.

figuur 3

EEN EXTRA COMPARTIMENT?



5. EEN EXTRA COMPARTIMENT?

Er is meer dan water alleen

In het vorige hoofdstuk is beschreven waarom de wateropgave ons brengt bij de keuze voor twee compartimenten (het IJsselmeer en het Markermeer/IJmeer) met verschillend peilbeheer. In dit hoofdstuk kijken we ook naar andere functies die het IJsselmeergebied heeft: de woon-, werk- en vrijetijdsomgeving van mensen.

De meeste gebruiksfuncties zijn goed inpasbaar te maken in een duurzaam en toekomstrobuust IJsselmeergebied. Zo zijn naar verwachting de ontwikkelingen op het gebied van binnenvaart, visserij, energie, zandwinning en toerisme goed te combineren met de opgaven voor water en ecologie. Voor de visserijsector is een verdergaande verduurzaming nodig.

Wel heeft ons voorstel door een ander waterpeil directe consequenties voor waterrecreatie en beroepsscheepvaart. In jachthavens zullen aanpassingen aan steigers nodig zijn en voor de beroepsscheepvaart moeten bestaande vaargeulen uitgediept en sluisdrempels aangepast worden.

Ruimtedruk op het water neemt toe vanuit woningbouw en recreatie

In de huidige en de toekomstige situatie is de ruimtedruk in het zuidelijke IJsselmeergebied (IJmeer) groot vanwege de verstedelijkingsvraag in dat gebied. De ruimtedruk is minder in het Markermeer en neemt verder af richting het noorden in het IJsselmeer. De druk op de ruimte zal in de toekomst toenemen, vanwege de vraag naar verstedelijking, betere bereikbaarheid en toenemende recreatie.

Ruimtedruk rond IJmeer dwingt tot keuzes

De toenemende druk van verstedelijking en recreatie is vooral in het compartiment Markermeer/IJmeer een probleem. Hier lijkt de opgave op het gebied van water en ecologie lastig te combineren met de grote woningbouw- en recreatieopgave. Hoe kunnen we omgaan met de spanning tussen intensivering van menselijke activiteiten en de mogelijkheden voor natuurontwikkeling? Wij onderscheiden de volgende drie mogelijkheden:

Mogelijkheid 1: buitendijks niet bouwen

De eerste oplossingsrichting is de minst ingrijpende: vermijdt buitendijkse ontwikkelingen in het IJmeer en zoek naar andere vormen om de verstedelijking ruimte te geven. Kies bijvoorbeeld voor uitbreiding op het bestaande land. Dit faciliteert een groot deel van de woningbehoefte en het geeft het compartiment Markermeer/IJmeer de ruimte zich te ontwikkelen tot groot natuur en recreatiegebied. Dit laatste gaat overigens niet vanzelf. Grote investeringen in de ecologie zijn daarvoor nodig.

Mogelijkheid 2: ontwikkelingen aanpassen aan de natuurlijke omgeving

Een tweede mogelijkheid bestaat uit het toestaan van meer bebouwing in het water. Deze moet dan wel toegesneden zijn op het fluctuerende peil in het Markermeer/IJmeer. In dit geval blijft er spanning tussen intensivering van menselijke activiteiten en kansrijke natuurontwikkeling. Er zal dus gezocht moeten worden naar manieren om de ecologische kwaliteit van het gehele IJsselmeergebied te verbeteren.

Mogelijkheid 3: een extra compartiment: het 'stadsmeer'

Er is ook een derde variant denkbaar. Deze variant getuigt van toekomstgericht denken: het creëren van een nieuw compartiment als onderdeel van de Noordvleugel. Creëren van het extra compartiment Amsterdam/IJmeer is mogelijk door bijvoorbeeld een dijk tussen Almere en Waterland aan te leggen. Deze vormt dan de scheidslijn tussen een natuurmeer (Markermeer) en een 'stadsmeer' (IJmeer). Daarnaast kan een dijk tussen Almere en Waterland ook gebruikt worden voor de ontsluiting van Almere en kan verlichting brengen op bestaande zuidelijke route via de Hollandse Brug. In dit extra compartiment Amsterdam/IJmeer kan een relatief vast peil gehandhaafd worden, in tegenstelling tot het flexibele peil van het Markermeer. Dit relatief vaste peil is voordelig voor de veiligheid en maakt buitendijkse ontwikkelingen – en met name het wonen – meer kansrijk. Door het peil in het extra compartiment aan te sluiten op het peil in Amsterdam, is het mogelijk een directe verbinding, in plaats van via de Oranjesluizen, te creëren tussen centraal station Amsterdam en Almere.

Voorwaarden voor een extra compartiment

Vanuit de primaire opgaven (zoetwatervoorraad, veiligheid en ecologie) die wij een grote betekenis voor het IJsselmeergebied hebben toegekend, is een extra compartiment mogelijk maar niet direct noodzakelijk. Wel zien wij met name voor het veiligheidsaspect voordelen van een extra compartiment. Het idee van een extra compartiment is vooral wenselijk vanuit de gedachte om binnen de Noordvleugel een aantrekkelijk, aansprekend en hoogwaardig leefmilieu te maken. Hieraan zijn wel twee voorwaarden verbonden:

Kwaliteitssprong natuurwaarden voor IJsselmeergebied als totaal

De natuurwaarde van het gehele IJsselmeergebied inclusief het stadsmeer, moet duidelijk toenemen. Daarvoor is een kwaliteitssprong nodig.

Allure

Allure is een voorwaarde om te komen tot een kwaliteitsslag in woon- en leefomgeving van een sterk economisch en stedelijk gebied als de Noordvleugel. Allure is te vinden in bouwen in water. Begin alleen vanuit hoge ambities aan een extra compartiment. Meer woonwijken willen bouwen als IJburg is een onvoldoende onderbouwing voor een extra compartiment.

Kennisagenda

Het idee van een extra compartiment Amsterdam/IJmeer vraagt creativiteit en studie. Er zijn nog kennisleemtes op diverse vlakken, welke in een kennisontwikkelingstraject beantwoord zullen moeten worden. Enkele voorbeelden hiervan zijn:

- Wat zijn de effecten van een extra (Amsterdam/IJmeer)compartiment op waterkwaliteit en -kwantiteit?
- Onderzoek naar doorspoelsysteem om een goede waterkwaliteit te behouden in het extra compartiment.

6. HET HUIDIGE BELEIDSKADER VOLDOET NIET

Veelvoud aan beleidskaders is niet werkbaar

Momenteel zijn er verschillende beleidskaders van toepassing op het IJsselmeergebied. De Nota Ruimte (ruimtelijke ordening), de Kaderrichtlijn Water (waterkwaliteit) en Natura 2000 (behoud en ontwikkeling van diversiteit aan habitats, plant- en diersoorten) zijn voorbeelden van kaders waaraan iedereen zich moet houden die wat wil in het IJsselmeergebied. Daarnaast zijn van kracht 'Anders omgaan met water' gericht op het waterbeheer, het 'Nationaal Bestuursakkoord Water' gericht op waterkwaliteit en kwantiteit, en de 'Wet op de Waterkering' gericht op de veiligheid. Provincies, gemeenten en waterschappen hebben deze kaders nog verder doorvertaald.

Al met al is sprake van versnipperd beleid dat in de praktijk een onsamenhangend geheel vormt en zeker niet uitnodigt tot creativiteit en innovatieve oplossingen. Hierdoor gaat het niet goed met de ontwikkeling van het gebied. Er heerst onduidelijkheid over waar we met het gebied naar toe moeten, er is geen eenduidige betekenis aan het gebied gegeven, een heldere visie ontbreekt en er worden geen keuzes gemaakt. Initiatieven voor ontwikkelingen in het IJsselmeergebied slaan dood en oplossingen voor prangende problemen komen niet van de grond.

De verschillende kaders zijn niet of te weinig met elkaar verbonden

In IJsselmeergebied verbindt het water alles. Deze verbondenheid is essentieel, maar oplossingen die hiervan uitgaan zien we niet terug in de huidige kaders. Ecologie en veiligheid zijn gescheiden aandachtsgebieden, terwijl in het IJsselmeergebied veiligheid en ecologie door het water nauw verweven zijn. Waterkwantiteitsbeleid heeft invloed op veiligheid én overlast. Tussen waterkwantiteit en waterkwaliteit wordt niet altijd de samenhang gezocht. Wel wordt er gewerkt aan de integratie van de wateropgave (WB21, KRW en Natura 2000), maar andere opgaven zoals woningbouw en infrastructuur worden nog onvoldoende meegenomen.

Coalitieakkoord CDA, PvdA en CU, februari 2007: Aanpassing aan de gevolgen van de klimatologische ontwikkelingen zullen een voornamelijk rol spelen bij de toekomstige ruimtelijke ontwikkeling. Ruimtelijke projecten, zoals de Noordvleugel en de verdere ontwikkeling van Almere worden in samenhang gezien met infrastructuur en (openbaar) vervoer.

Verschillende kaders gaan uit van verschillende schaalgroottes

Het natuurbeleid is gericht op kleinschalige gebieden, terwijl vanuit het watersysteem het IJsselmeergebied als een geheel wordt gezien. De schaal waarop de doelen zouden moeten worden bereikt voor de Natura 2000 is niet het gehele IJsselmeergebied, terwijl het gebruik van dat schaalniveau pas echt kansen zou bieden aan meer en duurzame ecologische kwaliteit.

De grondhouding is niet vernieuwend maar defensief

De kaders zijn niet stimulerend. Sommige kaders zijn erop gericht het huidige te behouden. Ze bieden weinig ruimte voor nieuwe ontwikkelingen. Het 'nee, tenzij' van de Nota Ruimte is behalve onduidelijk ook erg defensief. Misschien heeft dit in het verleden zijn nut gehad, maar voor verdere ontwikkeling van het gebied zijn een uitdagende houding en innovatieve oplossingen van groot belang.

Fundamentele keuzes worden niet benoemd

En ten slotte, doordat de verschillende kaders los van elkaar worden gehanteerd en er naar sectorale optimalisatie wordt gezocht, worden fundamentele keuzes niet expliciet gemaakt. De indruk wordt gewekt dat verschillende doelen, projecten en plannen probleemloos kunnen samengaan onder de noemer 'integraal beleid'. In de praktijk worden tegenstrijdige besluiten genomen (wijziging van bestemmingsplannen, vergunningverlening) of zorgt een veelvoud aan procedures ervoor dat initiatieven niet tot realisatie komen. Het benoemen van fundamentele keuzes schept duidelijkheid waar veel van onze gesprekspartners grote behoefte aan hebben.

7. EEN ANDER BELEIDSKADER

Ander beleidskader is hard nodig

Hiervoor bleek dat we nodig toe zijn aan een ander beleidskader. Een kader waarin wél de verschillende onderdelen verbonden zijn, een kader dat wél uitgaat van het gehele IJsselmeergebied, een kader dat wél vernieuwend en uitdagend is. En een kader ook waarin de fundamentele keuzes scherp zichtbaar worden. Maar ook een kader dat de ontwikkeling van het IJsselmeergebied in overeenstemming brengt met de primaire betekenis die we er aan toekennen: veiligheid, zoetwater en ecologie.

Nieuw beleidskader in drie onderdelen

Hieronder schetsen we het nieuwe beleidskader. Het is opgebouwd uit drie onderdelen:

- de pijlers die het beleidskader inhoudelijk dragen
- de elementen die het kader kenmerken
- de compartimenten, waarin per deelgebied de belangrijkste keuzes zijn gemaakt.

Dit beleidskader hebben we doorvertaald naar uitvoeringsmaatregelen en naar de voorwaarden waaronder het rijk instemt met visies, plannen en projecten.

De pijlers zijn veiligheid, zoetwater en ecologie

Het IJsselmeergebied is in 2050 te karakteriseren als stabiel, veerkrachtig en duurzaam. De veiligheid en zoetwatervoorraad zijn gegarandeerd. Het water-ecosysteem is gezond, robuust en in staat mee te ontwikkelen met de doorgaande klimaatverandering. Deze klimaatbestendigheid komt ook tot uiting in het opvangen van piekafvoeren in de winter/voorjaar en het doorstaan van drogere perioden in de zomer. De huidige slibproblemen in het Markermeer zijn opgelost.

De elementen zijn inter-connectiviteit, gebiedsgericht en ruimte voor ontwikkelingen

Het nieuwe beleidskader wordt gekenmerkt door de volgende elementen:

- Inter-connectiviteit:
De beleidsregels voor het IJsselmeergebied zullen helder en doelmatig met elkaar verbonden moeten zijn.
- Gebiedsgericht:
Om tot een duurzaam IJsselmeergebied te komen is het nodig om alle belangen samen te bezien en maatwerk te leveren. Het IJsselmeergebied is opgedeeld in verschillende compartimenten, maar in die hoedanigheid nog nooit tot wasdom gekomen. Het nieuwe beleidskader schetst, gebruik makend van de bestaande compartimenten, een perspectief voor een duurzame toekomst. De kwaliteiten die in de afzonderlijke deelgebieden van het IJsselmeergebied worden bereikt, geven meerwaarde aan het totaal.
- Ruimte voor ontwikkelingen:
Om een ander IJsselmeer te creëren is lef en visie nodig van ontwerpers en bouwers en een uitdagende houding van beleidsmakers. Het nieuwe beleidskader biedt deze ruimte en daagt initiatiefnemers uit. Voorwaarde voor ieder plan of project is de verbinding met en een bijdrage aan de versterking van het water-ecosysteem.

Het nieuwe beleidskader biedt ruimte aan een extra compartiment

Het nieuwe beleidskader krijgt vorm in gedifferentieerd peilbeheer en maakt gebruik van de bestaande compartimenten. Daarnaast gaat het uit van de mogelijkheid van een extra Amsterdam/IJmeer-compartiment.

- Het IJsselmeer blijft zorgen voor de zoetwatervoorziening en voor veiligheid. Het heeft als voornaamste functie de afvoer onder vrij verval van water naar Waddenzee en de aan- en afvoer van water naar het omliggende land. Daarnaast is het de bron voor drinkwater. Hiervoor zal het peil van het IJsselmeer meestijgen met de zee.
- Het Markermeer wordt een bijzonder ecologisch gebied. Het heeft als voornaamste functie de natuurwaarden. Het slibprobleem moet worden opgelost in combinatie met zandwinning en natuurontwikkeling. Om dit mogelijk te maken krijgt het Markermeer een natuurlijker peilverloop over de seizoenen. Het peil wordt naast natuurlijker ook flexibeler.
- Het Amsterdam/IJmeer kan een afzonderlijk compartiment worden zodat stedelijke ontwikkelingen met allure in het water een plek kunnen krijgen. Dit stadsmeer kent een relatief vast peil. Het heeft als belangrijkste functie het bijdragen aan een hoogwaardig woonklimaat rond Amsterdam en Almere. Voorwaarde is echter wel dat in het IJsselmeergebied als geheel voldoende geïnvesteerd wordt in ecologische kwaliteitsverbetering.
- De randmeren houden een natuur- en recreatiefunctie. Deze functies zijn in evenwicht met elkaar.

Inrichtingsvoorstellen moeten de betekenis versterken

Het IJsselmeerbeleid zoals wij dat voor ogen hebben, biedt ruimte voor nieuwe ontwikkelingen. Inrichtingsvoorstellen zijn mogelijk als ze niet ten koste gaan van de betekenis van het IJsselmeergebied als geheel. Voorwaarde voor instemming van de Rijksoverheid met een plan of project is de verbinding met en de versterking van het water-ecosysteem.

Planinitiatieven doorlopen de volgende eenvoudige procedure. Eerst wordt de vraag gesteld aan de initiatiefnemers welke bijdrage het plan levert aan de versterking van het robuuste watersysteem. Per compartiment kan de invulling hiervan anders zijn. Afhankelijk van het antwoord, is de rol van de overheid anders:

- Positief:
Visie/plan/project is zonder meer mogelijk, rijk denkt mee en steunt het plan, mogelijk ook financieel als het bijdraagt aan kennisontwikkeling en/of haar eigen beheersdoelstellingen.
- Neutraal:
Visie/plan/project is in principe mogelijk, rijk denkt mee in verbeteringen en toetst op effecten (ecologie, zoetwatervoorraad en veiligheid).
- Negatief:
Visie/plan/project is niet mogelijk.



Foto 1 Dijk



Foto 2 Fietspad op de dijk



Foto 3 Het veld in bij de Oostvaardersplassen



Foto 4 Spuisluizen bij Den Oever



Foto 5 Waterrecreatie

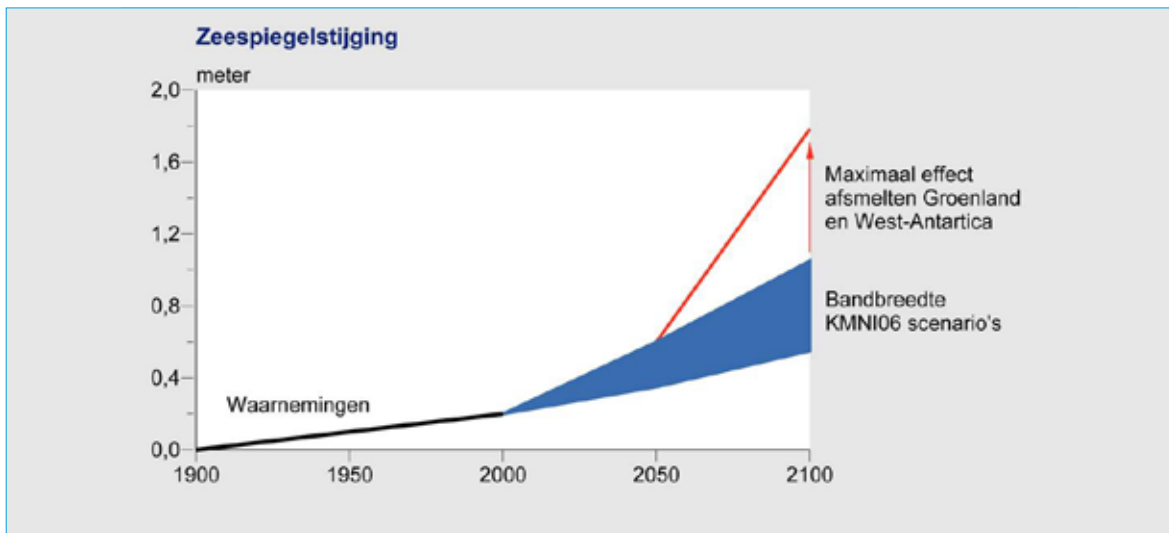


Foto 6 Voorspellingen zeespiegelstijging (bron: KNMI)



Foto 7 Wonen aan het water



Foto 8 Wonen aan het water

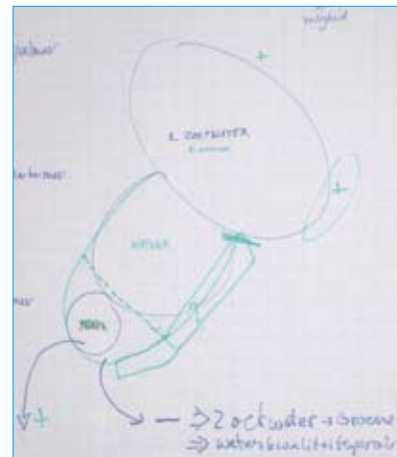


Foto 9 Betekenisvolle compartimenten



Foto 10 Brandganzen



Foto 11 Baggerschip



Foto 12 Rust en ruimte



Foto 13 Het veld in op een winderige dag

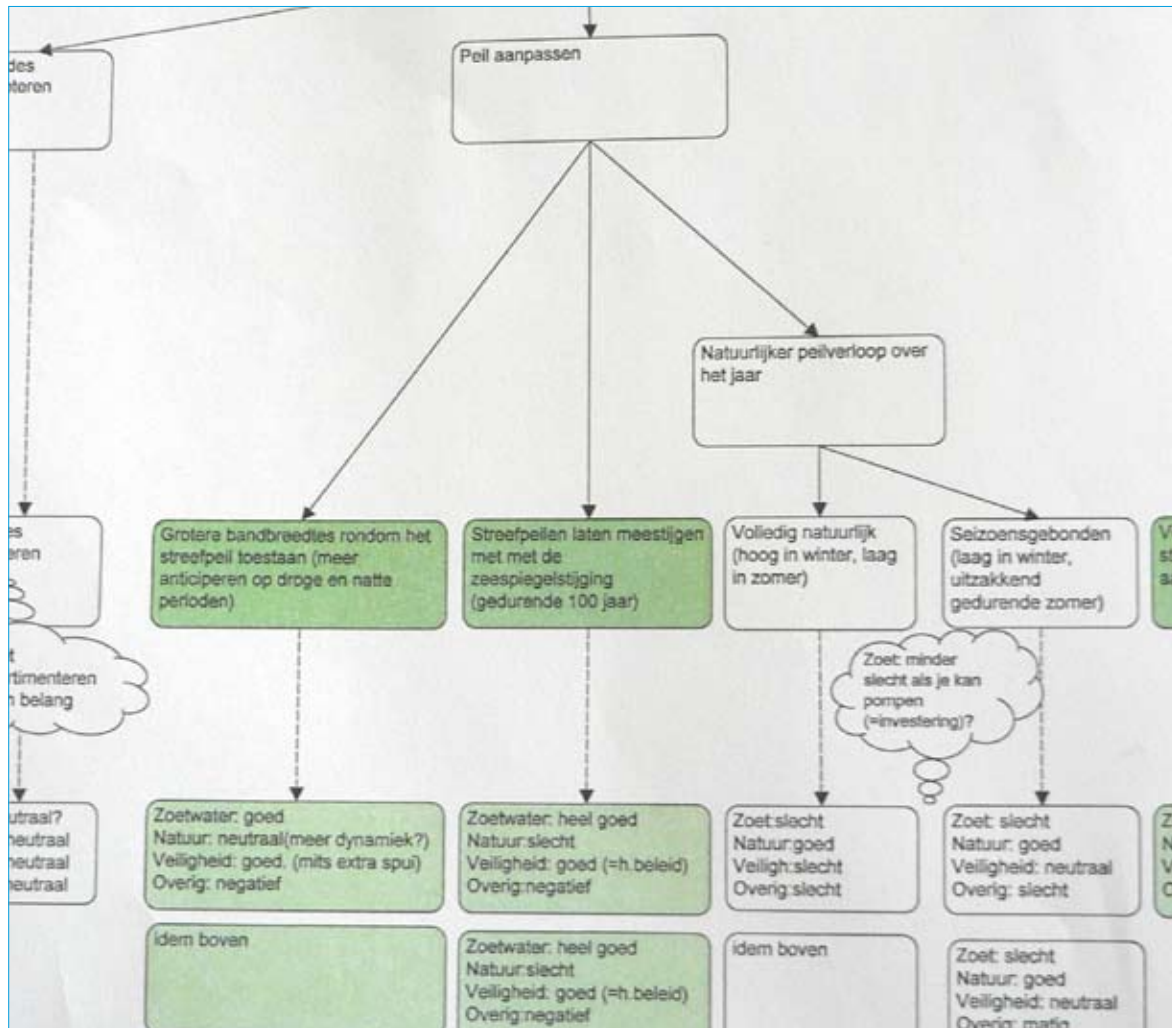


Foto 14 Peilbeheer als centraal instrument



Foto 17 Ondieptes met riet



Foto 18 Het watervoorzieningsgebied van het IJsselmeergebied



Foto 19 Besproeien van landbouwgrond



Foto 20 IJsselmeergebied als geheel benaderen

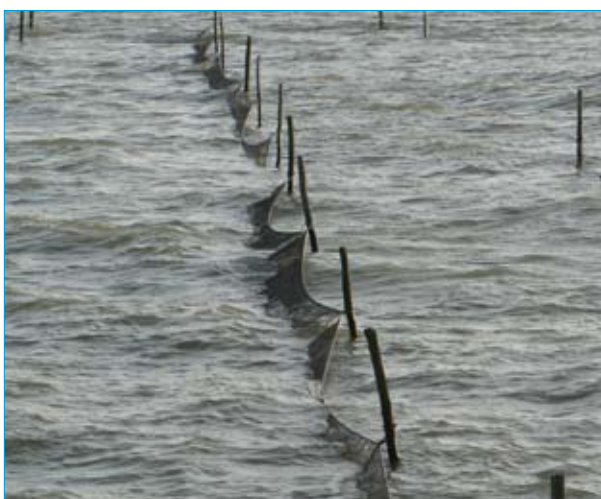


Foto 15 Visserij



Foto 16 Analyse



Foto 21 Infrastructuur en energie

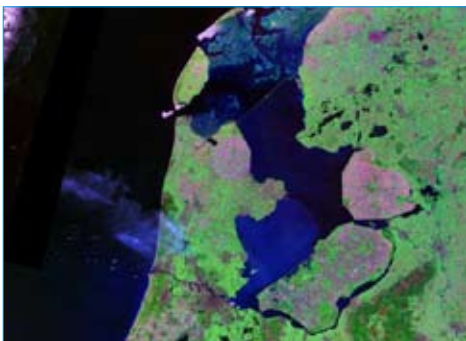


Foto 22 Satellietfoto IJsselmeergebied



Foto 23 Recreatie aan het water



Foto 27 Wetlands in het IJsselmeer
(Stichting Wetlands in het IJsselmeer)



Foto 24 Windmolens



Foto 28 Schetsplan WaterLely (Alkyon, H2iD)



Foto 25 Ecologie



Foto 26 Overslagdijk bij Zeeland

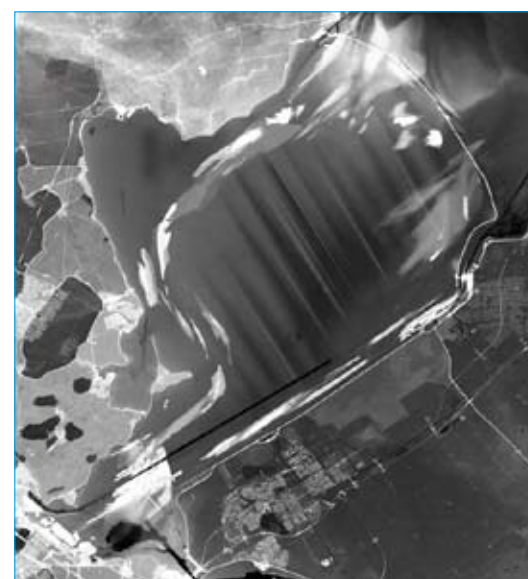


Foto 29 Onvoltooid Markeermeer
(Palmesino en Lonsdale, inzending Eo Wijersprijsvraag)

8. WAARDEVOLLE VISIES, PLANNEN EN PROJECTEN



Foto 30 Licht (Groep Schaap, inzending Eo Wijersprijsvraag)

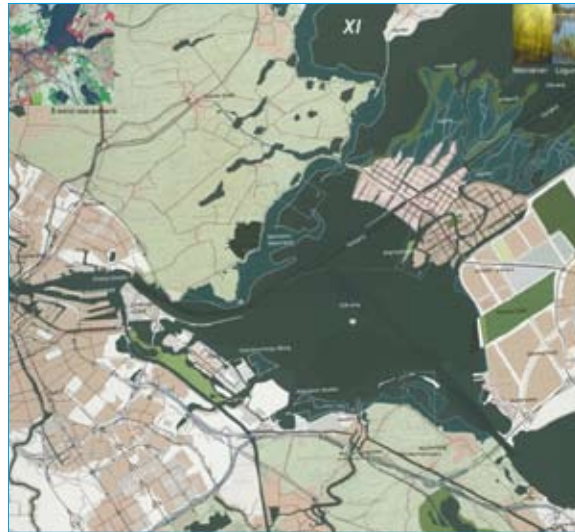


Foto 31 Markeroog (West8, winnaar Eo Wijersprijsvraag)



Foto 32 Toekomstvisie IJmeer (ANWB, Natuurmonumenten, Staatsbosbeheer, Almere, Amsterdam, Flevoland en Noord-Holland)

Grote maatschappelijke behoefte om mee te denken

Er zijn de laatste jaren verschillende visies, plannen en projecten voor de inrichting van (delen van) het IJsselmeergebied ontwikkeld. Hieruit blijkt dat er een grote maatschappelijke behoefte bestaat om mee te denken over de inrichting van dit gebied.

Spanning tussen beleidskader en ruimtelijke plannen

We hebben voor deze visies, plannen en projecten bekeken of ze aandacht schenken aan veiligheid, zoetwatervoorraad en ecologie naast de verstedelijkingsopgave, infrastructuur, leefomgeving en andere ruimtelijke en gebruiksfuncties. Doel hiervan was zicht te krijgen op de bijdragen die deze plannen kunnen leveren aan het creëren van een IJsselmeergebied met betekenis. Eerder door het rijk opgestelde plannen hebben we hier niet bij betrokken.

Niet één integraal plan

Er is niet één plan dat integraal recht doet aan de drie opgaven (veiligheid, zoetwatervoorraad, en ecologie) die wij hebben onderscheiden. Vooral de zoetwaterproblematiek krijgt weinig aandacht. Diverse plannen combineren wel de ecologische opgave met de veiligheidsproblematiek. Verreweg de meeste plannen zijn echter gericht op mogelijke vormen van verstedelijking, al dan niet in combinatie met een andere functie. Als voorbeeld lichten we er een aantal uit die een eigen betekenis geven aan het IJsselmeergebied als geheel of aan bepaalde compartimenten.

'Wetlands in het IJsselmeer' benadert gehele gebied

De door ons bepleitte benadering van het IJsselmeergebied als een geheel zien we terug in de integrale lange termijn visie van de stichting Wetlands. Zij hebben een primair op water en natuurontwikkeling gericht plan gemaakt, onder andere met behulp van slibvangen en vooroevers in het IJsselmeer. Nader onderzocht zou moeten worden of de visie goed samengaat met verschillende peilregimes voor verschillende compartimenten en de mogelijke ontwikkeling van een extra compartiment.

'WaterLely' is gericht op IJsselmeer

Een voorstel dat specifiek op het IJsselmeer is georiënteerd, is het plan WaterLely. Het plan combineert een brak binnenmeer aan de Afsluitdijk, met een getijdencentrale in de Afsluitdijk. Voor ecologie is dit brakke binnenmeer winst, maar het lijkt op gespannen voet te staan met onze keus om het IJsselmeer als zoetwatervoorraad te behouden. Het in WaterLely opgenomen voorstel voor duurzame energieopwekking via een getijdencentrale in de Afsluitdijk is de moeite waard om te onderzoeken.

'Onvoltooid Markermeer' is gericht op Markermeer/IJmeer

Een plan dat primair gericht is op het Markermeer is 'Onvoltooid Markermeer'. Dit gaat uit van grootschalige zandwinning in het Markermeer en het opspuiten van eilandjes. Het heeft als doel de ecologische kwaliteiten in het gebied te verbeteren. De eilandjes kunnen worden bestemd voor natuur en recreatie, en kunnen ook gebruikt worden voor stedelijke doeleinden. Het plan houdt rekening met peilstijging, maar niet met een flexibeler peil van het Markermeer/IJmeer. De gevolgen van een flexibeler peil voor de voorstellen in 'Onvoltooid Markermeer' moeten nader worden verkend. Ook is nog onduidelijk of de slibvangen effectief genoeg zijn.

'Licht' biedt alternatieve oplossing in de situatie zonder extra compartiment

'Licht' is een plan dat niet inzet op de dubbelstad Amsterdam-Almere maar op natuurontwikkeling aan de kust van het IJmeer. Het gaat niet uit van een extra compartiment. In het plan wordt de verstedelijkingsopgave van Almere grotendeels binnendijs aan het Gooimeer geplaatst. Er wordt voorzien in een uitbreiding van de Oostvaardersplassen, waardoor de natte ecologische verbinding van Zeeland naar de Waddenzee (Natte As) verbeterd wordt.

'Markeroog' als innovatief plan voor extra compartiment (Amsterdam/IJmeer)

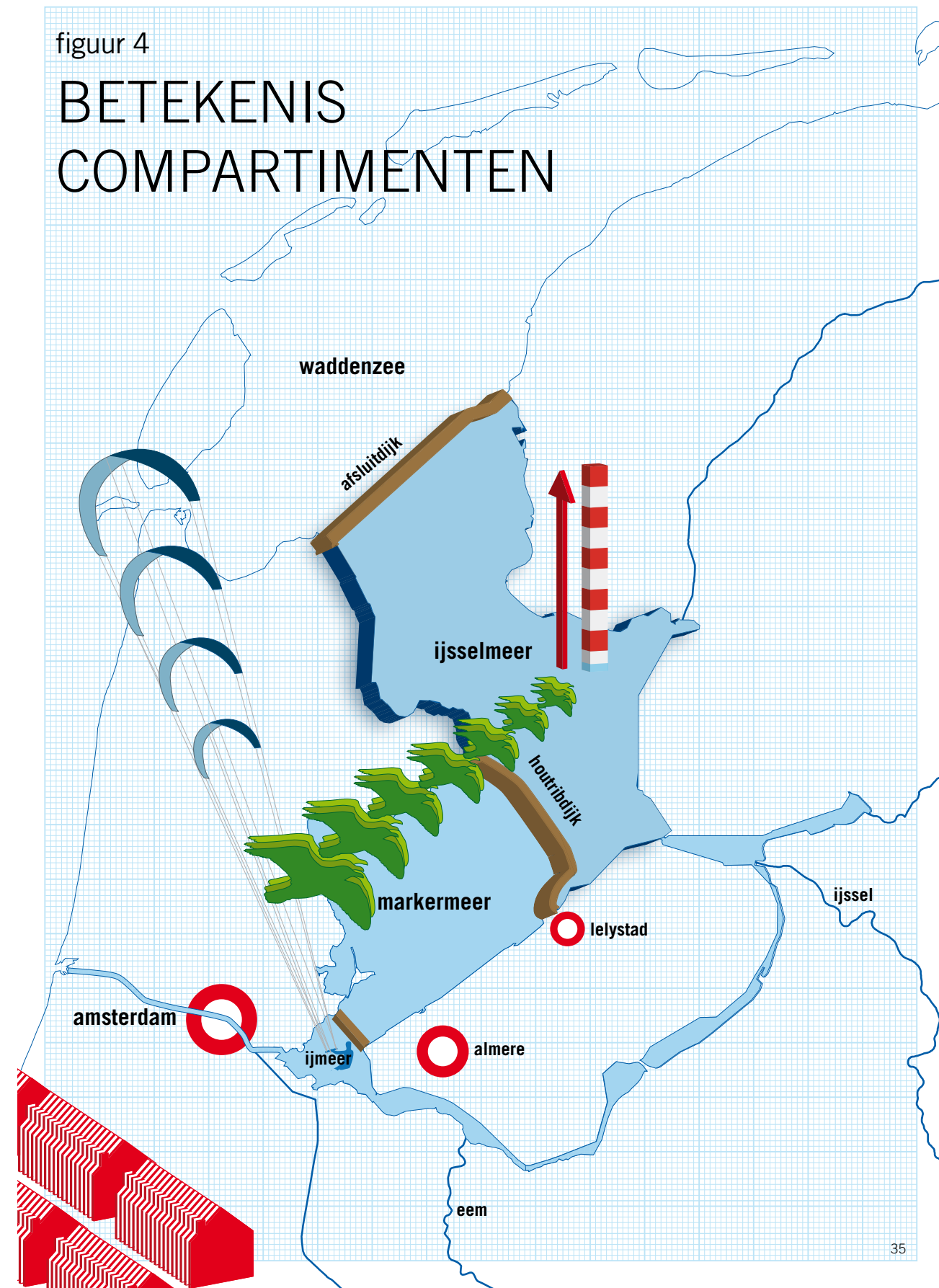
Het plan 'Markeroog' gaat uit van een extra compartiment IJmeer, met een dijk tussen Almere Pampus en Waterland. In het extra compartiment vindt grootschalige, hoogwaardige verstedelijking plaats. In het Markermeer is grootschalige natuurontwikkeling gepland. Ontsluiting vindt plaats via de nieuwe dijk. Het extra compartiment biedt veel nieuwe recreatiemogelijkheden. Voor de grootschalige natuurontwikkeling in het Markermeer gaat dit plan uit van een vast peil. Op dit punt sluit het plan niet aan bij onze ideeën. We zouden meer willen weten over de robuustheid van de natuur bij peilfluctuaties en de effecten van voorgestelde slibvangen.

'Toekomstvisie IJmeer' is resultaat van gezamenlijk proces

Een groot aantal partijen heeft gezamenlijk de Toekomstvisie IJmeer opgesteld. Deze toekomstvisie gaat uit van de dubbelstadgedachte. De visie combineert een groot aantal functies op relatief weinig oppervlak en de visie voorziet in natuurontwikkeling door wetlands, zachte land/water-overgangen en diepe slibvangputten. Er moet nog nagegaan worden of dit plan voldoende rekening houdt met klimaatveranderingen en onze voorstellen voor verschillend peilbeheer per compartiment.

figuur 4

BETEKENIS COMPARTIMENTEN



9. REGIEVOORSTEL VOOR HET RIJK

Ontbreken van regie is het grootste gebrek

Het ontwikkelen van het door ons voorgestelde beleidskader voor het IJsselmeergebied vraagt om een duidelijke regie. Op dit moment lopen er verschillende trajecten voor het opstellen van visies voor het IJsselmeergebied bij verschillende bestuurslagen en bij verschillende departementen. Onze gesprekspartners ervaren het ontbreken van regie als één van de grootste gebreken. In dit hoofdstuk doen we een regievoorstel voor het rijk om tot een visie te komen die door alle betrokkenen gedragen wordt.

Rijksoverheid primair verantwoordelijk voor samenhangend beleidskader

Om betekenis te geven aan het IJsselmeergebied is een samenhangend beleidskader nodig voor veiligheid, zoetwatervoorraad en ecologie. Wij zien het ontwikkelen van dit beleidskader als een primaire verantwoordelijkheid van de rijksoverheid. VenW is betrokken vanuit de primaire verantwoordelijkheid voor veiligheid en zoetwater, LNV is niet alleen betrokken vanuit de natuurkant, maar ook vanwege het zoetwatervraagstuk voor de landbouw. VROM is betrokken omdat het hier gaat over de ruimtelijke inrichting van een groot deel van Nederland. We verwachten van de bewindslieden van VenW, LNV en VROM dat zij in gezamenlijkheid én in overleg met de andere betrokken partijen (provincies, gemeenten, maatschappelijke organisaties en private partijen) het nieuwe beleidskader voorbereiden en vaststellen.

Dirk Frieling (emeritus hoogleraar Stedenbouwkunde TU Delft, voorzitter Vereniging Vrienden van de Markerwaard): Het rijk moet voor dit vraagstuk de regie pakken (ook in verband met haar grondpositie) en niet de bal bij de provincies neerleggen. Een nieuwe visie moet overtuigend zijn voor alle partijen. Het rijk moet bovendien de tijd nemen om veranderingen door te voeren.

Beleidskader met uitvoeringsprogramma voor het rijk

Het nieuwe beleidskader geeft richting aan de maatregelen en acties die de rijksoverheid zelf moet nemen om een duurzame en robuuste ontwikkeling van het hele IJsselmeergebied te garanderen. De rijksoverheid stelt daarvoor een uitvoeringsprogramma op voor veiligheid, zoetwatervoorraad en ecologie.

Rijksoverheid toetst plannen en projecten aan beleidskader

De verantwoordelijkheid voor visies, plannen en projecten die betrekking hebben op de ruimtelijke inrichting en gebruik van het gebied is een verantwoordelijkheid van de andere overheden en private partijen. Het nieuwe beleidskader speelt een rol als toetssteen in de beoordeling van deze visies, plannen en projecten.

Parallel aan de ontwikkeling van het beleidskader doet het rijk een uitnodiging naar andere partijen om te komen met voorstellen voor de ruimtelijke inrichting van het gebied. Het is belangrijk dat deze twee processen parallel en gelijktijdig lopen. In de fase waarin het beleidskader ontwikkeld

wordt, valt namelijk het besluit over het wel of niet creëren van een extra compartiment. Een besluit over een extra compartiment moet gebaseerd zijn op overtuigende inrichtingsplannen van derden. Vanuit de wateropgave is er geen directe noodzaak voor een extra compartiment, hoewel het wel lokaal voordelen biedt vanuit veiligheids oogpunt.

Rijksoverheid denkt mee en stimuleert

In hoofdstuk 7 hebben we een voorstel gedaan voor de wijze waarop de beoordeling van plannen en projecten zou moeten plaatsvinden. Bij de beoordeling stelt het rijk zich niet op als 'slagboombeheerder' voor ongewenste plannen, maar overlegt met de betrokken partijen hoe hun plannen en projecten zoveel mogelijk kunnen bijdragen aan de betekenis van het IJsselmeergebied. Alleen die voorstellen die strijdig zijn met de betekenis van het IJsselmeergebied worden afgewezen. Andere plannen worden positief tegemoet getreden. Het rijk denkt mee over verbeteringen. Het rijk stimuleert via haar innovatieprogramma's nieuwe ideeën en pilots. Ook onderzoekt het rijk in hoeverre ideeën van anderen ingepast kunnen worden in het uitvoeringsprogramma voor rijksmaatregelen. Dit kan plaats vinden in een creatief centrum, een 'IJsselmeeratelier', een verbreding van het bestaande IJmeeratelier.

Interdepartementale projectstructuur

We stellen voor om een interdepartementale projectstructuur op te zetten met participatie van directeuren en medewerkers van VenW, LNV en VROM. Deze organisatie wordt belast met het voorbereiden en ontwikkelen van het nieuwe beleidskader, in overleg met de andere betrokkenen. We pleiten ervoor om het opstellen van het nieuwe beleidskader IJsselmeergebied als een zelfstandig project vorm te geven. Wel moet een directe verbinding worden gelegd met projecten uit het Noordvleugelprogramma die op het zuidelijk deel van het IJsselmeergebied betrekking hebben.

Gebiedsgerichte aanpak is kansrijk

Wij stellen een gebiedsgerichte aanpak voor. Het voorliggende probleem is zo complex dat er voor dat project maatwerk nodig is. Vanaf het begin wordt er samengewerkt met alle betrokkenen. Recente ervaringen met gebiedsgericht werken³ zijn positief en bieden kansen om in gezamenlijkheid maatwerk te leveren. Het gaat hier naar onze mening om een complex gebiedsontwikkelings-project dat zonder interdepartementale samenwerking van VenW met LNV en VROM, maar ook Financiën niet kan slagen. Datzelfde geldt voor samenwerking met de andere overheden en particulier initiatief.

Coalitieakkoord CDA, PvdA en CU: Deze tijd vraagt om een overheid die zich opstelt als bondgenoot van de samenleving, die betrouwbaar wil zijn en die samen met burgers aan oplossingen werkt. Professionals in de publieke sector zijn degenen die daaraan concreet handen en voeten geven. Niet stelsels en systemen, maar mensen en hun mogelijkheden dienen centraal te staan in het denken van de overheid. De overheid moet vertrouwen geven, ruimte laten, en mensen toerusten om volwaardig te participeren en verantwoordelijkheden te dragen. Dit alles vraagt een vermindering van 'bestuurlijke drukte', een betere bestuurlijke werkwijze en een intensieve dialoog met de samenleving.

³ Ontwikkel kracht! Eindrapport van de adviescommissie Gebiedsontwikkeling, november 2005

Betrek andere overheden en particulier initiatief

Voor een gecoördineerde inbreng van de betrokken provincies, gemeenten en waterschappen vinden we een regionale 'gebiedsstuurgroep' IJsselmeer wenselijk. Wij vinden dat ook het particulier initiatief (maatschappelijke organisaties en bedrijven) uitgenodigd moet worden om een gestructureerde bijdrage te leveren aan het nieuwe beleidskader en aan de bijbehorende acties. Dit kan vorm krijgen in een 'meedenkgroep IJsselmeer', waarin ook ervaringsdeskundigen met gebiedsgericht werken zitting hebben.

Start met gezamenlijk traject voor kennisontwikkeling

Op korte termijn moet een gezamenlijke kennisagenda worden opgesteld en onderzoeksprogramma worden opgestart. Dit onderzoeksprogramma beantwoordt de kennisvragen die de hoofdstukken 4 en 5 zijn aangegeven en voorziet in essentiële pilots als de 'slibvangpilot'. Het onderzoeksprogramma kan ondergebracht worden bij het nieuwe Deltares in samenwerking met andere instituten.

Wees eenduidig in rijksinbreng

Een tweede actie die snel opgepakt moet worden is het eenduidig richting geven vanuit de projectorganisatie aan de rijksinbreng in vele (deel)projecten die momenteel op rijks- en regionaal niveau lopen. De hoofdpoging van de projectorganisatie blijft echter het voorbereiden van het nieuwe beleidskader zelf, het overleg daarover en het vinden van een gezamenlijk draagvlak voor een IJsselmeergebied met een nieuwe betekenis.

Colofon
Samenstelling en redactie
Projectgroep Een ander IJsselmeer

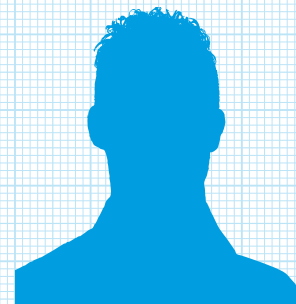
Afbeeldingen
Ministerie van Verkeer en Waterstaat, tenzij anders vermeld

Ontwerp
VormVijf, Den Haag

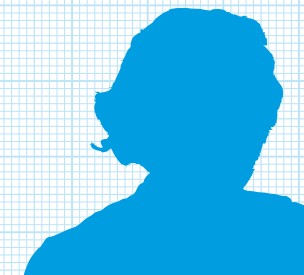
In opdracht van
Directeuren-Generaal Verkeer en Waterstaat

Meer informatie
Voor meer informatie kunt u contact opnemen met DG Water:
Carlein Maka, 070 351 83 95, carlein.maka@minvenw.nl

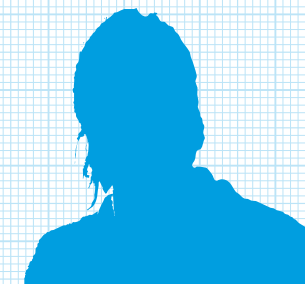
28 februari 2007



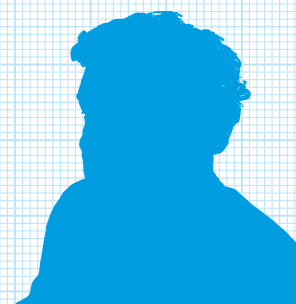
Marc Koolwijk



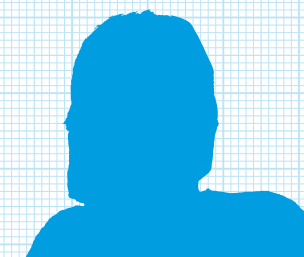
Carlein Maka



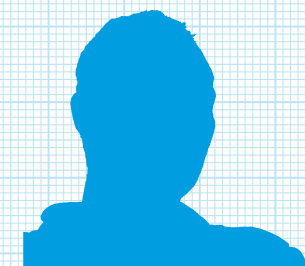
Guine Moerman



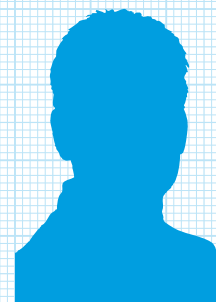
Eric Bussink



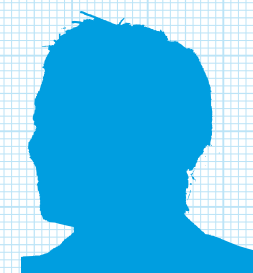
Martine Brinkhuis



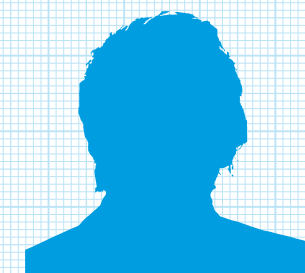
Jacco Maissan



Joris Geurts van Kessel



Adriëne van der Sar



Sas Terpstra

