

Liberalisering Energemarkt Drenthe



Liberalisering Energiemarkt Drenthe



provincie Drenthe

Projectplan "TELI in Drenthe 2006 – 2008"

gemeente **meppel**



gemeente Tynaarlo



gemeente
Aa en Hunze



Borger-Odoorn

GEMEENTE  NOORDENVELD





Liberalisering Energiemarkt Drenthe

TELI IN DRENTHE 2006 – 2008

**EEN INITIATIEF VAN HET PROJECT
"LIBERALISERING ENERGIEMARKT DRENTHE"**

Projectplan

Juli 2006

1 Inhoudsopgave

Samenvatting		1
1. Inleiding		2 - 7
1.0	Algemeen	2
1.1	Project "Liberalisering Energiemarkt Drenthe"	3
1.2	De TELI-regeling	4
1.3	Het project "TELI in Drenthe 2006 - 2008"	5
1.4	Het project "Workprofler" voor samenwerking	6
2. Doel en resultaat		8 - 11
2.1	Doelstelling LED (Liberalisering Energiemarkt Drenthe)	8
2.2	Doelstelling van "TELI in Drenthe 2006 - 2008" project	9
2.3	Doelgroep	10
2.4	Verwachte resultaten	11
3. Projectaanpak		12 - 14
4. Projectorganisatie		15 - 16
5. Projectopzet		17 - 26
5.1	Stap 1: Voorbereiding	17
5.2	Stap 2: Publiciteit en werving huishoudens	22
5.3	Stap 3: Projectuitvoering	23
5.4	Stap 4: Evaluatie projectresultaten	26
6. Planning		27 - 33
7. Begroting		34 - 40
8. Beoordelingsaspecten		40 - 43
8.1	De slaagkans van het project	40
8.2	Het innovatieve karakter van het project	40
8.2	Het aantal huishoudens en de geografische spreiding	41
8.3	Aantal huishoudens dat bereikt wordt	41
8.4	CO ₂ - reductie	42
8.5	Samenwerking met andere partijen	42
8.6	Evenwicht tussen soorten advisering	43
8.7	Kosteneffectiviteit	43
8.8	Eigen bijdrage overige partijen	43
Bijlagen		44 - 53
1	Verantwoording begroting	44 - 51
2	CO ₂ -emissiereductie	52
3	Schema project "Workprofler"	53

Samenvatting

Het project "TELI in Drenthe 2006 – 2008" is opgezet door de provincie Drenthe en tien Drentse gemeenten (Aa en Hunze, Assen, Borger Odoorn, Coevorden, De Wolden, Hoogeveen, Meppel, Noordenveld, Tynaarlo en Westerveld). De provincie en de gemeenten die deelnemen aan het project hebben de intentie uitgesproken om voor de doelgroep 'huishoudens met een gezinsinkomen lager dan 110 % van het sociaal minimum' een uitgebreid project op te zetten om te komen tot structureel energie te besparen. Niet alleen worden er verschillende maatregelen beschikbaar gesteld, ook wordt aandacht besteed aan communicatie en advisering. In de provincie Drenthe zijn ongeveer 200.000 huishoudens waarvan 20.000 vallen in de doelgroep waarvoor de TELI-regeling is opgezet.

De doelstelling van het project "TELI in Drenthe 2006 - 2008" is om een groep van 7.500 – 10.000 huishoudens met een laag inkomen in de provincie Drenthe: *te voorzien van advies op het terrein energiebesparing, waterbesparing met ook aandacht voor een gezond binnenklimaat en hulp te geven bij het treffen van energiebesparende maatregelen om te komen tot een blijvende energiebesparing en daarmee lagere energielasten, waardoor er financiële ruimte ontstaat voor andere uitgaven en waarbij tevens een duurzame CO₂-emissiereductie wordt gerealiseerd.*

Uitgangspunt blijft dat via een persoonlijke en laagdrempelige benadering uitvoering wordt gegeven aan de drie benoemde activiteiten van de TELI-regeling. Verder wordt gestreefd dat de verstrekte informatie en kennis structureel is. Na afloop van het project moet zijn bereikt dat de huishoudens blijvend werken aan energiebesparing. Verder zijn er in dit project doelstellingen op het terrein van arbeidsmarkt en werkgelegenheidproblematiek opgenomen.

De totale begroting bedraagt € 733.185, waarvan ruim € 447.185 door de provincie en gemeenten wordt bijgedragen. Daarnaast wordt van de overige projectpartners (energiebedrijven, woningcorporaties) een bijdrage van € 36.000 gevraagd. Tenslotte wordt gebruik gemaakt van de mogelijkheid een subsidie van maximaal € 250.000 aan te vragen in het kader van de TELI-regeling.

De totale CO₂-reductie in het geval dat 10.000 huishoudens deelnemen bedraagt 10.330 ton CO₂. Dit een kosteneffectiviteit van € 70,98 per ton CO₂-reductie.

Het project "TELI in Drenthe 2006 – 2008" start op het moment dat de financiering rond is. Belangrijk onderdeel van deze financiering – ongeveer 34 % - is de aangevraagde subsidie in het kader van de TELI-regeling. Verwacht wordt dat midden of eind september een besluit is genomen betreffende de ingediende subsidieaanvraag. Op dat moment is besluitvorming bij de colleges van de deelnemende gemeenten, de provincie en overige projectpartners ook afgerond. De start van het project wordt in september 2006 verwacht en begonnen zal worden met de eerste handelingen om de doelgroep te informeren en te interesseren om deel te nemen. Het einde van het project is eind december 2008 gepland.

1 Inleiding

1.0 Algemeen

Voor u ligt een projectplan om in de provincie Drenthe huishoudens met een laag inkomen praktisch te ondersteunen voor het adviseren over en bij het realiseren van energiebesparing. Het project beoogt in de periode 2006–2008 een groep van 7.500 tot 10.000 huishoudens met lagere inkomens advies en hulp te geven bij het besparen van energie. Door minder energie te gebruiken zullen de maandelijkse woonlasten kunnen dalen waardoor – zij het beperkt – meer geld van het maandelijks te besteden inkomen overblijft dat weer aan andere zaken kan worden besteed. Het besparen van energie wordt bereikt door de huishoudens te wijzen op hoe zuinig met energie kan worden omgegaan, door bij te houden wat verbruikt wordt – meten is weten – en door het treffen van energiebesparende maatregelen. Doel is dat de groep huishoudens bewust(er) met het gebruik van energie omgaan, zich bewust worden dat besparing mogelijk is en dat dit vergezeld wordt door een financiële prikkel in de zin dat men maandelijks iets meer geld aan andere zaken kan besteden. Tegelijk leidt energiebesparing tot een duurzame CO₂-emissie-reductie.

In het project wordt ook aandacht besteed aan een gezond binnenklimaat en het besparen van water. Het project wordt in samenwerking met verschillende lokale en regionale partijen uitgevoerd. Voor uitvoering van het project wordt subsidie aangevraagd in het kader van de *Tijdelijke subsidieregeling Energiebesparing voor huishoudens met Lage Inkomens 2006 (TELI)* van het ministerie van VROM.

Tenslotte en dit is niet onbelangrijk, aan de uitvoering van dit project is extra dimensie toegevoegd. Voor de advisering en eventuele installatie van de energiebesparende maatregelen wordt het arbeidsmarkt- en werkgelegenheidsproject “Workprofiler” ingezet. Dit project kenmerkt zich vooral door de vraag van Drentse ondernemers om nieuw en gemotiveerd personeel af te stemmen op het beschikbare potentieel waarbij gelet wordt op de aanwezige competenties van de werkzoekenden. Deze competenties worden zonnig verbeterd en versterkt. Hiermee wordt de groep werkzoekenden die aan dit project “Workprofiler” deelnemen aantrekkelijk voor een werkgever. Het “TELI in Drenthe 2006 - 2008” project heeft een aantal werkzaamheden – advies, voorlichting en installatie van maatregelen – in zich die uitermate geschikt zijn voor het laten opdoen van ervaring en voor het versterken van de competenties. Door gericht te scholen en met de mogelijkheid ervaring op te doen, kunnen werkzoekenden en werkgevers alvast aan elkaar ‘wennen’ en vaststellen wat ze aan elkaar hebben of kunnen hebben. In hoofdstuk 1.4 gaan we hierop nader in.

Het project “TELI in Drenthe 2006 - 2008” kenmerkt zich door:

- motivering deelname doelgroep door financiële prikkels:
 - geen eigen bijdrage voor de energiebesparingpakketten;
 - installatie en advies zonder kosten;
 - laten zien dat energiebesparing (maatregelen en gedrag) geld oplevert.

- aanpak via een persoonlijk advies:
 - persoonlijk energieadvies aan huis;
 - persoonlijk advies over gezond en veilig wonen.

- Werkzoekende en werkgever(s) bij elkaar brengen
 - Opleiding;
 - Versterken van competenties;
 - Opdoen van ervaring.

Dit projectplan bestaat uit acht hoofdstukken en een drietal bijlagen. Na de samenvatting wordt in hoofdstuk 1 'Inleiding' een korte beschrijving van het project "Liberalisering Energiemarkt Drenthe" waaronder het project "TELI in Drenthe 2006 - 2008" is ondergebracht gegeven. Verder wordt ingegaan op de doelstellingen van het project "TELI in Drenthe 2006 - 2008", de TELI-regeling beschreven en tenslotte wordt van het project "Workprofiler" de opzet, structuur en de doelstellingen van dit arbeidsmarkt en werkgelegenheidsproject behandeld.

In hoofdstuk 2 'Doel en resultaat' worden de doelstellingen van de projecten "Liberalisering Energiemarkt Drenthe" en "TELI in Drenthe 2006 - 2008" beschreven. Verder wordt aangegeven welke resultaten van het project "TELI in Drenthe 2006 - 2008" worden verwacht. Hoofdstuk 3 wijdt zich aan de projectaanpak om vervolgens in hoofdstuk 4 de projectorganisatie te beschrijven. In het volgende hoofdstuk "Projectopzet" worden de diverse stappen beschreven die in de opzet zijn opgenomen. Er zijn vier stappen onderscheiden, namelijk: voorbereiding, publiciteit en werving huishoudens, projectuitvoering en ten slotte de evaluatie. De hoofdstukken 6 en 7 hebben betrekking op de planning (6) en de begroting (7). Het laatste hoofdstuk 8 beschrijft de "Beoordelingsaspecten". Hierin komen onder meer de slaagkans van het project, CO₂ reductie en kosteneffectiviteit aan de orde. Het projectplan wordt afgesloten met een drietal bijlagen. In bijlage 1 is de 'Verantwoording begroting' opgenomen, bijlage 2 bevat een overzicht van de CO₂ -emissiereductie en in de laatste bijlage wordt het project "Workprofiler" schematisch weergegeven.

1.1 Project "Liberalisering Energiemarkt Drenthe"

In 2002 is door de gemeente Assen samen met de provincie Drenthe het initiatief opgepakt om energie (lees elektriciteit) in te kopen. Het uitgangspunt hierbij was om de te realiseren besparingen in te zetten voor duurzaamheid- en energiebesparingprojecten. Toen het idee zo ver was uitgewerkt om andere belangstellenden erbij te betrekken, zijn alle andere Drentse gemeenten benaderd met de vraag of men aan deze gezamenlijke inkoop wilde deelnemen. Uiteindelijk participeren nagenoeg alle Drentse gemeenten in dit LED-project. Na een Europese aanbesteding is als leverancier voor elektriciteit (100 % groen) het energiebedrijf Rendo te Hogeveen geselecteerd en is een contract aangegaan voor een periode van vijf jaar. De essentie van de ontstane samenwerking is dat een groot en langlopend contract (juli 2003 – juli 2008) in combinatie met allerlei projecten en initiatieven op het gebied van energiebesparing en opwekking en stimulering van het gebruik van duurzame energie, die gezamenlijk zullen worden opgezet en uitgevoerd, een impuls wordt gegeven aan duurzaamheid in Drenthe. De afspraken, die betrekking hebben op zowel de levering van elektriciteit als over de diverse projecten op het terrein van energiebesparing en duurzame energie compleet

met jaarlijkse energiebesparingsdoelstellingen en ambities voor diverse projecten over energiebesparing en duurzame energie, zijn vastgelegd in een raamovereenkomst. Op het moment van ondertekening van de raamovereenkomst is door wijziging van het subsidiebeleid van de overheid besloten om de gemaakte afspraken tegen het licht te houden. Gebleken was dat niet alle afspraken gegeven deze nieuwe situatie te realiseren waren. Na afronding van deze onderhandelingen is op 18 november 2004 tijdens een feestelijke bijeenkomst de raamovereenkomst door alle deelnemers (provincie, de elf gemeenten en Rendo) ondertekend. Hierna kon gestart worden met de uitvoering van de diverse plannen.

In de raamovereenkomst staan twee, eigenlijk drie, initiatieven genoemd die betrekking hebben op de Drentse huishoudens. Allereerst is er een onderdeel opgenomen dat energiebesparing bij de Drentse huishoudens moet realiseren. Verder is er een initiatief dat er voor moet zorgen dat de gerealiseerde besparing door grootschalig in te kopen niet wordt afgewenteld op de huishoudens. Dit initiatief staat in Drenthe bekend als de motie Schaap. Samengevat stelt deze motie dat er geen afwenteling van de grootschalige inkoop moet plaatsvinden, maar dat gestreefd moet worden dat de Drentse huishoudens kunnen profiteren van dezelfde voordelen die de deelnemers aan grootschalige inkooptrajecten hebben verworven.

Ten slotte, de LED-deelnemers hebben in de raamovereenkomst een voorwaarde opgenomen om het mogelijk te maken dat zodra zich een kans voordoet om een initiatief op genoemde terreinen en in de geest van de overeenkomst te realiseren, dit na goedkeuring van de betrokkenen op te nemen. Toen de mogelijkheid zich aanbood, namelijk de TELI-regeling van 2005, om een project op te zetten en uit te voeren voor één van de doelgroepen, is besloten hiervoor het project "TELI-project Drenthe 2006 - 2007" te ontwikkelen. Het initiatief is ter goedkeuring aan de betrokken partijen van het project "Liberalisering Energiemarkt Drenthe" aangeboden. Het resultaat van deze besluitvorming is dat het project "TELI Drenthe 2006 - 2007" in 2005 door de LED-deelnemers unaniem werd aangenomen. Bovendien is vastgesteld dat na de afwijzing van de subsidieaanvraag het draagvlak voor een dergelijk initiatief bij de colleges en overige projectpartners groot is. Gecombineerd met een nieuwe mogelijkheid om een subsidie te verwerven voor een dergelijk project is het project "TELI in Drenthe 2006 - 2008" opgezet.

Het LED-project heeft veel aandacht gekregen en november 2003 mocht de wethouder Milieu en Duurzaamheid van de gemeente Assen, de heer Michel Berends, namens alle deelnemers uit handen van de staatssecretaris Economische Zaken, mevrouw Karien van Gennip, de Nationale Duurzaam Inkopen prijs 2003 in ontvangst nemen. Dit project heeft als voorbeeldproject gediend en wordt nog steeds als zodanig gepresenteerd in allerlei bijeenkomsten.

1.2 De TELI-regeling

Via de Tijdelijke subsidieregeling Energiebesparing voor huishoudens met Lage Inkomens (TELI) stelt het ministerie van VROM voor 2006 voor een tweede maal subsidie beschikbaar voor projecten om huishoudens met lage inkomens te helpen met energiebesparing. De subsidieregeling is voortgekomen uit de constatering dat huishoudens met lage inkomens niet profiteren van bestaande regelingen die activiteiten van burgers op het gebied van energiebesparing bevorderen. Deze categorie huishoudens kan de financiële besparing die energiebesparing oplevert echter wel goed gebruiken. Huishoudens met lage inkomens wonen doorgaans in oudere, minder goed geïsoleerde woningen. Zij zijn bovendien minder snel

geneigd geld uit te geven aan isolatie of energiezuinige apparaten. Daartegenover staat dat een aanzienlijk deel van het inkomen (in sommige gevallen wel tot 30%) blijkt op te gaan aan energiekosten.

De aanvraag voor een subsidie in het kader van de TELI-regeling 2006 dient voor 1 augustus 2006 te zijn ingediend.

De TELI-regeling geeft aan dat het project aan drie soorten activiteiten aandacht moet besteden:

- de doelgroep informeren en adviseren over energiebesparende maatregelen in de woning, het huishouden en/of de leefstijl (de gedragsmaatregelen);
- het aanschaffen en aanbrengen van eenvoudige energiebesparende voorzieningen;
- de doelgroep informeren en adviseren over een gezond en veilig binnenklimaat.

Per project kan in de thans lopende tenderregeling maximaal € 250.000 aan subsidie worden verworven.

1.3 Het project "TELI in Drenthe 2006 - 2008"

Al bij de eerste subsidieronde in 2005 is door het LED-project (zie hoofdstuk 1.1) een subsidieaanvraag onder de titel "TELI-project Drenthe 2006 – 2007" ingediend.

In het eerste projectplan, dat is ingediend voor de subsidieaanvraag van de TELI-regeling 2005 is gebruik gemaakt van de kennis en ervaringen van partijen die tenminste één project gelijkwaardig aan TELI hebben uitgevoerd. Op 13 december 2005 heeft de gemeente Assen als aanvrager een negatief besluit op de aanvraag ontvangen. Gebruik is gemaakt van de mogelijkheid om te informeren naar de motivatie van dit besluit. Het ingediende projectvoorstel scoorde lager dan de andere indieners, die wel de aanvraag beloofd hebben gezien, op de volgende onderdelen: mate van cofinanciering, de slaagkans en tenslotte de kosten effectiviteit. Deze informatie is gebruikt voor het opstellen van het nieuwe projectplan en aanvraag.

Uitgangspunt blijft dat via een persoonlijke en laagdrempelige benadering uitvoering wordt gegeven aan de in paragraaf 1.2 benoemde drie activiteiten van de TELI-regeling.

Verder wordt gestreefd dat de verstrekte informatie en kennis structureel is. Na afloop van het project moeten de huishoudens blijvend werken aan energiebesparing.

Verderop zal aangegeven worden welke concrete resultaten verwacht worden.

Zoals in paragraaf 1.0 al is aangegeven kenmerkt het project "TELI in Drenthe 2006 - 2008" zich door drie hoofdlijnen, waarvan twee betrekking hebben op energiebesparing bij de betrokken huishoudens, te weten: motivering deelname doelgroep door financiële prikkels en een gerichte aanpak via een persoonlijk advies.

De andere doelstelling in dit project ligt op het terrein van arbeidsmarkt en werkgelegenheid. Er wordt ernaar gestreefd om 15 tot 20 werkzoekenden aantrekkelijk en geschikt te maken voor werkgevers door hen kennis en ervaring op te laten doen in het project "TELI in Drenthe 2006 - 2008". Hiervoor wordt het project "Workprofler" betrokken bij deze opzet. In paragraaf 1.4 wordt dit project kort beschreven. Door beide doelstellingen te combineren wil

het project bereiken dat zowel energiebesparing bij de huishoudens met een laag inkomen wordt behaald en daarmee een financiële ruimte ontstaat voor andere bestedingen, maar ook dat de groep van 15 – 20 werkzoekenden die moeilijk een reguliere baan kunnen verwerven de kans krijgen zich zo te scholen en ook ervaring op te doen dat ze aantrekkelijk worden voor mogelijke werkgevers.

1.4 Het project "Workprofiler" voor samenwerking

Om het "TELI in Drenthe 2006 - 2008" project tot een succes te maken moet er meer gebeuren dan het pakketje bij de betrokken huishoudens te bezorgen. Er zal ook service geboden moeten worden. Het gaat hierbij om:

1. analyseren bestaande energieverbruik en adviezen geven en implementeren voor zuiniger gebruik;
2. initiëren en hulp bieden bij het aanbrengen van besparingsmaatregelen zoals de omwisseling van traditionele lampen naar spaarlampen;
3. het registreren van gegevens en verbruikcijfers op meerdere momenten zodat monitoring mogelijk wordt.

Overwogen wordt om, wanneer de adviezen worden opgevolgd, de huizen te voorzien van een sticker of keurmerk "energiezuinig gebruik" of iets dergelijks.

Het idee bestaat om voor het afleveren van de pakketten en het installeren en adviseren werkzoekenden uit de provincie Drenthe hiervoor in te zetten. Op dit moment draait er een innovatief project "Workprofiler", dat deze kandidaten kan leveren en voorbereiden voor de uit te voeren taken en werkzaamheden.

Voor het project "TELI in Drenthe 2006 - 2008" zijn in het kader van het project "Workprofiler" de volgende stappen aan de orde:

1. Selectie kandidaten:

- er wordt in samenwerking met "Workprofiler" een functieprofiel opgesteld, beschreven in competenties;
- Workprofiler screent kandidaten op basis van competenties.

2. Training kandidaten:

Geselecteerde kandidaten dienen voor de vacatures getraind te worden. Dit trainingsprogramma is enerzijds gericht op de inhoud (over de tools en de adviezen), anderzijds zal een heel belangrijk onderdeel zijn de sociale vaardigheden (communicatie, overtuigen, etc). De training is een combinatie van theorie en toepassen in de praktijk (2 weken "meelopen").

3. Coaching kandidaten:

Daarna worden de kandidaten ingezet en tijdens hun werkzaamheden worden de kandidaten door "Workprofiler" gecoached, gericht op het soepel verlopen van de werkzaamheden en het verbeteren van de vaardigheden (technisch en sociaal)

T.a.v. de organisatie/randvoorwaarden (in willekeurige volgorde):

- de opdrachtgever (gemeenten en provincie) is "werkgever" voor de kandidaten en regelt alles op het terrein van verzekering, aansturing, aansprakelijkheid;

- alle kosten en investeringen zijn voor rekening van de opdrachtgever. Wellicht zijn er vanuit het project "Workprofiler" nog mogelijkheden, maar deze zullen beperkt zijn. Te denken valt in dit verband aan de kosten voor training door bijvoorbeeld cofinanciering via WEB-gelden van gemeenten;
- de inzet van het "Workprofiler" betreft de selectie en matching van kandidaten en de jobcoaching tijdens de leer-werk fase.

Workprofiler wil kandidaten plaatsen op reguliere banen. Het project "TELI in Drenthe 2006 – 2008" kan deels als leer-werk traject worden gezien, maar alvorens gestart is het van belang met een aantal sleutelfiguren te bepalen wat het mogelijke vervolg is op de reguliere arbeidsmarkt. Concreter: welke activiteiten zijn binnen het project "TELI in Drenthe 2006 - 2008" aanwezig, welke vacatures zijn (nu of op termijn) vacant in de markt, welke competenties worden hier gevraagd en in hoeverre kan het project "TELI in Drenthe 2006 - 2008" hieraan een bijdrage leveren.

Om uiteindelijk de kandidaten aan een reguliere baan te helpen is de volgende werkwijze gekozen: nadat duidelijk is hoeveel huishoudens zullen deelnemen en welke diensten afgenomen worden, worden potentiële werkgevers gezocht, die na afloop van het "TELI in Drenthe 2006 - 2008" project en bij geschikt bevonden, één of meerdere kandidaten in dienst neemt en tenminste een éénjarige arbeidsovereenkomst aangaat. De diensten waarvoor deze groep kandidaten worden ingezet bestaan uit het testen van het materiaal, inpakken en gereedmaken van de Energieboxen, het benaderen van de huishoudens om een afspraak te maken, maken van een planning, het bezorgen en installeren van de diverse maatregelen, het uitvoeren van een beperkte energiescan, geven van advies en tenslotte diverse administratieve werkzaamheden, zoals registratie van gegevens en het opstellen van rapporten.

Huishoudens worden alleen benaderd als men heeft aangegeven hiervoor belangstelling te hebben. Daarnaast wordt van de kandidaten verwacht deze belangstelling te wekken door zich goed en vakkundig te presenteren.

Voor de potentiële werkgevers moet na verloop van een periode duidelijk zijn of een kandidaat geschikt is voor langere aanstellingsperiode. In het Workprofiler-project is duidelijk geworden dat werkgevers meer belang hechten aan mensen die aantonen dat ze geschikt zijn voor het betrokken bedrijf – en dan moet gedacht worden aan motivatie, inzet en betrokkenheid – dan dat ze op bepaalde wijze zijn geschoold. De werkgever kiest dus voor gemotiveerde en betrokken mensen en zorgt daarna zelf voor scholing.

In bijlage 3 is een schema opgenomen met daarin de elementaire onderdelen van het project "Workprofiler".

2 Doel en resultaat

2.1 Doelstelling LED (Liberalisering Energiemarkt Drenthe)

De LED-partners hebben in juli 2005 het initiatief genomen om een project op te zetten om de huishoudens met een laag inkomen te ondersteunen in het verwezenlijken van energiebesparing. In het LED-project¹ participeren nagenoeg alle Drentse gemeente (elf) en de provincie Drenthe. Gezamenlijk hebben zij hun elektriciteit (100% groen) ingekocht bij energiebedrijf Rendo. De essentie van deze samenwerking is, dat in ruil voor een groot en relatief langjarig contract (juli 2003 - juli 2008) allerlei projecten op het gebied van energiebesparing en duurzame energie “in de markt” gezet worden. De afspraken hierover zijn in een raamovereenkomst met het energiebedrijf vastgelegd, compleet met jaarlijkse energiebesparingdoelstellingen en ambities voor diverse projecten over energiebesparing en duurzame energie.

Het initiatief van juli 2005 betrof het project “TELI Drente 2006 –2007” en dat is na afwijzing van de ingediende subsidieaanvraag verder niet tot uitvoer gekomen. De opzet van het project was uitgegaan van het inzetten van twee externe partijen die naast de coördinatie ook de daadwerkelijke uitvoering op zich zouden nemen. Na het inwinnen van informatie betreffende de redenen van afwijzing is gekozen om te zoeken naar alternatieven. Wel is gebleken is dat er bij de bestuurders en ambtelijke organisaties van de Drentse gemeenten en de provincie Drenthe erg veel waardering voor dit initiatief bestaat. Het LED-project was net begonnen om een nieuwe opzet te formuleren en hiervoor een nieuw projectvoorstel te ontwikkelen toen bekend werd dat in aanvulling op de subsidieregeling van 2005 voor 2006 een vervolgregeling TELI 2006 is gestart. Beide ontwikkelingen passen precies op elkaar.

Het “TELI in Drenthe 2006 - 2008” project sluit goed aan bij de doelstellingen van LED (zie paragraaf 1.1) en om die reden zijn de bevoegde organen van de LED-partners door de LED-opdrachtgever (gemeente Assen) gevraagd of zij in het kader van LED willen participeren in het project “TELI Drenthe 2006 – 2008”.

In de provincie Drenthe zijn in totaal twaalf gemeenten, waarvan één niet mee doet aan de eerste fase van het LED-project. Toch is deze gemeente gevraagd om aan het “TELI in Drenthe 2006 - 2008” project deel te nemen. Hierdoor is het project aan alle gemeenten en provincie aangeboden en het resultaat is dat tien gemeenten en de provincie aan dit energiebesparingproject willen deelnemen.

¹ Het LED-project heeft de Nationale Duurzaam Inkopenprijs 2003 ontvangen.

2.2 Doelstelling van "TELI in Drenthe 2006 - 2008" project

De doelstelling van het project "TELI in Drenthe 2006 - 2008" is om maximaal een groep van 10.000 huishoudens met een laag inkomen in de provincie Drenthe:

1. te voorzien van advies op het terrein energiebesparing, waterbesparing met ook
2. aandacht voor een gezond binnenklimaat en
3. hulp te geven bij het treffen van energiebesparende maatregelen om
4. te komen tot een blijvende energiebesparing en daarmee lagere energielasten, waardoor
5. er financiële ruimte ontstaat voor andere uitgaven en waarbij tevens
6. een duurzame CO₂-emissiereductie wordt gerealiseerd.

Verder zijn er doelstellingen op het terrein van arbeidsmarkt en werkgelegenheid-problematiek opgenomen, waarbij:

1. een groep van 15 – 20 werkzoekenden de gelegenheid wordt geboden om zich te ontwikkelen en te
2. profileren waardoor ze interessant worden voor potentiële werkgevers door
3. het versterken van de competenties en de sociale vaardigheden en daarnaast
4. met het opdoen van werkervaring;
5. zichzelf leren te presenteren aan de potentiële werkgever.

De energiebesparingdoelstellingen van het project "TELI in Drenthe 2006 - 2008" worden gerealiseerd door de doelgroep actief te benaderen met een aantrekkelijk aanbod. Het actief benaderen bestaat uit de volgende onderdelen:

1. gebruik te maken van de 'vaste' momenten dat de doelgroep in aanraking komt met gemeente, woningcorporatie of andere organisatie en/of instellingen;
2. een mailing waarmee de doelgroep wordt geïnformeerd en gevraagd om deel te nemen;
3. plaatsen van berichten en oproepen in de gemeentelijke pagina's van de lokale kranten;
4. plaatsen van berichten en oproepen in de huis-aan-huisbladen, wijkkranten en overige media;
5. opnemen van informatie op de websites van de projectpartners.

Het aangeboden en aantrekkelijke aanbod bestaat uit meerdere delen, namelijk:

1. *Pakket met energiebesparende maatregelen* (voortaan "Energiebox" genoemd) met een winkelwaarde van € 50,-. In de Energiebox bevindt zich een aantal materialen/producten waarmee energie bespaard wordt, zoals: spaarlampen, een schakelstekker, radiatorfolie, een voor de brievenbus speciale, van borstels voorziene afdekplaten, maar ook een advieskaart (hiermee kan men zelf bepalen hoe het beste energie bespaard kan worden), een meterkaart (registratie van verbruikcijfers) en tenslotte besparingstips in de vorm van bijvoorbeeld een boekje of kalender. Verder zijn er producten/materialen opgenomen waarmee water bespaard kan worden. Gedacht moet worden aan een spaardouche, en een volumestroombegrenzer (rem- of reductieplaatjes waarbij de

volumestroom wordt geknepen maar wel afhankelijk blijft van hoever de kraan openstaat) voor de aanwezige kranen.

2. *Op verzoek van klant wordt een gratis scan uitgevoerd en een energieadvies aan huis door een TELI-adviseur opgesteld.* Hierbij wordt gebruik gemaakt van een speciaal voor de doelgroep ontwikkelde reken- en adviesmodule waarin opgenomen de huishoudelijke apparaten, gedrag en energie. Het advies geeft het huishouden ter plaatse inzicht in het energieverbruik en besparingsmogelijkheden door gedragsmaatregelen en kleine technische voorzieningen. Deelnemers krijgen uitleg over het energieverbruik, de energienota en meterstanden. Ook krijgen de deelnemers aanvullend advies over ventilatie, gezond wonen, besparing van water en het afnemen van groene stroom.
3. *Hulp bij het aanbrengen van technische voorzieningen* door de adviseur. Ook hier moet de klant aangeven of hiervoor belangstelling bestaat. Verwacht wordt dat het inzetten van dit onderdeel tot een minimum kan worden beperkt door het pakket maatregelen op doordachte wijze samen te stellen. Het eigenhandig aanbrengen van het materiaal wordt daarmee gestimuleerd. Dit is belangrijk voor het vervolg. Na enige tijd zal een maatregel vervangen (bijvoorbeeld een spaarlamp) moeten worden en als de klant ziet dat dit geen of weinig moeite kost zal dat eerder gedaan worden dan dat hulp van een derde noodzakelijk is.
4. *Nazorg en terugkoppeling van besparingen* aan deelnemers en de geïnteresseerde Drentse burger via diverse lokale en regionale communicatiekanalen van onder andere gemeenten, de Milieufederatie Drenthe (nieuwsbrief en website), GGD Drenthe, woningcorporaties en de helpdesk van het aan het project verbonden Centrale TELI loket (zie Hoofdstuk 3, pagina 12).

Hiertegenover staat dat de doelgroep er wel wat voor moet terugdoen. Allereerst moeten ze zich aanmelden en een verbruikoverzicht inleveren. Vervolgens moeten ze gedurende de looptijd van het project per halfjaar de verbruikcijfers inleveren of anders toestemming geven dat de energieleveranciers deze informatie aan het projectteam beschikbaar stellen. Ten slotte, aan het eind van het project zal door een deel van de deelnemende huishoudens óf mee moeten worden gewerkt aan een enquête óf een vragenlijst ten behoeve van de evaluatie worden ingevuld en ingestuurd.

2.3 Doelgroep

De TELI-regeling richt zich op de in Nederland wonende huishoudens met een besteedbaar inkomen van maximaal €12.900,- (art. 1, TELI). Deze definitie is gerelateerd aan huishoudens in de eerste twee inkomensdecielen. Een en ander sluit aan bij de grens die de sociale diensten van gemeenten hebben vastgesteld voor de diverse regelingen. Deze groep komt net boven het bijstandsniveau uit en heeft daardoor problemen omdat zij niet meer voor verschillende regelingen en subsidies in aanmerking komen. Onder de doelgroep van het "TELI in Drenthe 2006 - 2008" project vallen ook onder andere huishoudens met alleen een AOW, een kleine WAO- of WW-uitkering, een gesubsidieerde baan of een laag salaris (o.a. studenten). Huishoudens in een schuldhulpverleningstraject, die daardoor een netto besteedbaar inkomen hebben, dat onder de grens van 110% van het wettelijke minimum loon zit, komen eveneens in aanmerking voor de regeling.

In totaal wonen in de provincie Drenthe bijna 200.000 huishoudens (per 1-1-2005), waarvan naar schatting 20.000 huishoudens rond de lage inkomensgrens (inkomen tot 110% lage inkomensgrens) in de onderste 20% groep van de landelijke inkomensverdeling volgens de definitie van VROM.

Zoals vermeld in de inleiding wordt in dit project gestreefd naar een deelname van minimaal 7.500 huishoudens uit deze groep. De maximale deelname is in eerste instantie 10.000 huishoudens. Mochten zich meer huishoudens zich aanmelden, dan zal bezien worden hoe deze in het project kunnen worden betrokken.

2.4 Verwachte resultaten

De hieronder genoemde verwachte resultaten zijn theoretische verwachtingen, die voornamelijk gebaseerd zijn op de resultaten en ervaringen met de inzet van soortgelijke aanpak in TELI-projecten die in den lande hebben plaatsgevonden. In het TELI-project in de gemeente Alkmaar bijvoorbeeld is bij tussentijdse evaluatie gebleken, dat het energieverbruik van de deelnemers gemiddeld met 8,1 % gedaald is.

De deelnemende huishoudens:

- verminderen hun energieverbruik blijvend met gemiddeld 10%;
- zijn zich bewust wat de kansen zijn om energie te besparen en waarin dat gezocht moet worden;
- besparen bij het huidige niveau van energieprijzen (leveringskosten gem. 9,3 cent/kWh en 32,3 cent/m³) gemiddeld € 150,- op de energiekosten per jaar;
- zullen dit naar verwachting blijven doen, nadat men zich bewust is geworden van vooral de financiële besparingen;
- realiseren gezamenlijk (uitgegaan is van 10.000 huishoudens) een daarbij horende vermindering van de totale CO₂-uitstoot met ruim 10.330 ton per jaar;
- verbeteren de veiligheid en gezondheid van het binnenklimaat;
- gaan 5 % besparen op het waterverbruik.

Verder wordt verwacht dat:

- 15 - 20 werkzoekenden uit Drenthe na deelname aan het project 'Workprofler' (opleiding volgen en werkervaring opdoen) en na begeleiding een baan op de reguliere arbeidsmarkt verwerven.

3 Projectaanpak

Om de huishoudens te werven worden twee sporen gevolgd. Bij het eerste spoor wordt gebruik gemaakt van het 'vaste' moment dat iemand van het huishouden in contact treedt met een gemeentelijke of andere organisatie. Eén van die momenten is als een verzoek om een uitkering wordt ingediend, of dat week/maandbriefjes worden ingeleverd of dat men wordt opgeroepen voor een gesprek. Dit soort momenten treft men ook aan bij de andere organisaties zoals woningcorporaties, energiebedrijven, UWV, en dergelijke. Om het rendement van dit 'vaste' moment te vergroten wordt het 'bekende deel van de doelgroep' door een mailing, verzorgd door de Sociale Diensten, over het bestaan van dit project geïnformeerd. Onder 'bekende deel van de doelgroep' wordt verstaan dat men op de een of andere manier gebruik maakt van een sociale dienst, woningcorporatie of andere sociaal-maatschappelijk organisatie en daar staat geregistreerd.

Het is evident dat hiermee niet alle huishoudens, die tot de doelgroep worden gerekend, worden bereikt. Om dit op te vangen, worden daarnaast deelnemers geworven via advertenties in huis-aan-huisbladen (gemeentelijke pagina's), wijk- en buurtkranten, regionale (en eventueel lokale) radio, televisie, etc. Via het insturen van een antwoordcoupon kunnen huishoudens zich aanmelden bij het "TELI in Drenthe 2006 - 2008" project. De deelnemers dienen hierbij op de antwoordcoupon aan te geven c.q. te verklaren, dat men deel uitmaakt van de doelgroep. Ook kan men tegelijk aangeven of men gebruik wil maken van de mogelijkheid voor een advies en aanbrengen van de besparingsmaatregelen.

Om het huishoudens gemakkelijk te kunnen maken zal onderzocht worden of het niet mogelijk is om een deelnameformulier op te nemen op de gemeentelijke websites, maar ook op die van andere participanten, zoals woningcorporaties, energiebedrijven, en dergelijke.

Een huishouden kan zich uiterlijk tot acht maanden voor afloop van het project aanmelden.

Het project is zo opgebouwd dat om in aanmerking te komen voor deelname, een huishouden naast de eerder genoemde inkomensnorm ook een formulier ingevuld moet inleveren en hierop staan naast de verbruikcijfers van 2005 of 2006 (afhankelijk wanneer men deelneemt) ook een verklaring waarmee men aangeeft tot de doelgroep te behoren en tevens dat men geen bezwaar heeft dat de energie- en waterleidingbedrijven de latere verbruikcijfers beschikbaar mogen stellen. Verder moet aangegeven worden welke ondersteuning men wenst. Tenslotte door het gebruik van een aselechte steekproef kan een huishouden aangewezen worden als deelnemer van het evaluatietraject. In dat geval moet verklaard worden dat men hieraan mee werkt. Pas dan wordt men definitief deelnemer!

Onderzocht wordt om gedurende de looptijd van het project het "Centrale TELI loket" in het leven kan worden geroepen dat fungeert als centraal loket voor aanmelding en informatie over het project "TELI in Drenthe 2006 - 2008". Dit kan een onderdeel zijn van het project "Workprofiler".

Na aanmelding ontvangen de deelnemers een bevestiging waarin duidelijk de gemaakte afspraken staan vermeld. Het vervolg is afhankelijk van wat bij de opgave om is gevraagd. Heeft men aangegeven, dat men alleen de Energiebox wenst, zonder ondersteuning in de vorm van advies of installatie van de materialen, dan wordt aangegeven wanneer en waar men deze box kan ophalen. In de Energiebox zit een adviesinstrument dat door de deelnemer moet worden ingevuld en teruggestuurd. Hiermee wordt bereikt dat ook deze groep de beschikking krijgt over een advies. Afhankelijk van waarom is gevraagd, worden in de bevestiging de nodige afspraken gemaakt. Al deze afspraken worden geregistreerd en zullen dienen voor het definiëren van de werkzaamheden die aan het project "Workprofiler" worden aangeboden. Zodra inzichtelijk is wat gevraagd wordt en wanneer zal dit project dit onderdeel verder invullen en vormgeven.

Doordat een huishouden aangeeft deel te willen nemen en gebruik wil maken van advies en installatie wordt binnen redelijke korte termijn door het 'Centrale TELI loket' een afspraak worden gemaakt voor een huisbezoek door een TELI-adviseur. De gratis Energiebox met energiebesparende producten en informatiematerialen met een winkelwaarde van € 50,- wordt door de adviseur meegenomen en tegelijk met het huisbezoek afgeleverd. Door het uitvoeren van de eenvoudige scan is er dan al een indruk van het gemiddelde verbruik verkregen. De TELI-adviseur maakt aan de hand van een energiebespaartest / adviesinstrument een rondgang door de woning en stelt vragen over het gebruik van elektrische apparaten, verlichting en over de bediening en instelling van de verwarmingsinstallatie. De adviseur geeft een advies over energiebesparende maatregelen in de woning en over gedragsaanpassingen die leiden tot energiebesparing. In enkele gevallen wordt in overleg met de deelnemer een energiemeter in bruikleen gegeven, waarmee gedurende een afgesproken periode gemeten kan worden (zichtbaar gemaakt wordt) wat het elektriciteitsverbruik van apparaten in huis is.

Tevens verstrekt de TELI-adviseur informatie en advies over een optimale ventilatie en gezond wonen. Daarbij wordt gebruik gemaakt van een quick scan, waarbij de volgende zaken bekeken worden:

- wijze waarop bewoner omgaat met ventilatie (staan roosters of klepramen open, staat ventilatiesysteem aan, etc);
- functioneren van ventilatiesysteem (zijn roosters schoon, etc);
- aanwezigheid van vocht en schimmel in de woning;
- tijdstip laatste controle van de verwarmingsketel.

Ten slotte geeft de TELI-adviseur informatie en een advies over het besparen van water. Na afloop van de scan krijgen de bewoners een boekje over gezondheid en veiligheid in huis (Ministerie van VROM) en een binnen het "TELI in Drenthe 2006 - 2008" project ontwikkelde brochure (en/of verjaardagskalender) met tips over energiebesparing.

Het zelf aanbrengen van de materialen uit de Energiebox, mogelijk met hulp uit de directe omgeving, wordt gestimuleerd. Als dat uiteindelijk niet lukt, dan bestaat de mogelijkheid dat de TELI-adviseur kosteloos zorgt voor het aanbrengen van de geadviseerde energiebesparende voorzieningen in de woning. Dit moet bij de aanmelding worden aangegeven. Over de inhoud van de Energiebox wordt vooraf gecommuniceerd, zodat men kan beoordelen of er wel of geen hulp nodig is bij het installeren van de energiebesparende maatregelen. We gaan ervan uit dat

deelnemers beperkt (maximaal 30 % van de deelnemende huishoudens) gebruik gaan maken van deze diensten van de TELI-adviseur.

Gedurende de looptijd van het project worden de deelnemers regelmatig via bestaande kanalen geïnformeerd over behaalde resultaten. Na zes maanden worden de resultaten en meterstanden gemonitord. Zoals gesteld worden de deelnemende huishoudens verplicht de gegevens zelf, via een standaardformulier, te verstrekken of anders toestemming te verlenen dat deze informatie door de energie- en waterleidingbedrijven wordt verstrekt.

Deze registratie is niet alleen van belang voor deelnemende huishoudens - meten is weten - maar ook voor de opdrachtgever vanuit LED om de resultaten van het totale project te kunnen evalueren.

Blijkt dat een huishouden ondanks de Energiebox en eventueel advies qua verbruik geen verbetering laat zien, kan overwogen worden om de TELI-adviseur nog eens langs te sturen.

4 Projectorganisatie

De projectorganisatie is als volgt opgezet. Opdrachtgever voor het project “TELI in Drenthe 2006 – 2008” is de gemeente Assen. Vervolgens heeft het project “TELI in Drenthe 2006 – 2008” een eigen projectleider. Deze zal worden aangewezen in overleg met de opdrachtgever.

Verder wordt ten behoeve van het project een projectteam opgezet. Het team bestaat uit:

1. 3 vertegenwoordigers van de Uitvoeringsgroep LED (1 gemeente, provincie en energiebedrijf Rendo);
2. 1 vertegenwoordiger van afdelingen Sociale Zaken van de participerende gemeenten,
3. eventueel 1 vertegenwoordiger Cliëntenraad (i.e. vertegenwoordiging van cliënten van de gemeente met een bijstandsuitkering);
4. 1 vertegenwoordiger van het project “Workprofiel”;
5. 1 communicatiedeskundige afkomstig van een gemeente;
6. 1 vertegenwoordiger van een woningcorporatie.

Dit projectteam – totaal 6 tot 8 leden – staat onder leiding van de projectleider.

De projectleider “TELI in Drenthe 2006 - 2008” is weer verantwoording verschuldigd aan de projectleider van het LED-project en diens opdrachtgever. De gemeente Assen levert de twee laatstgenoemde functionarissen.

De betrokken partijen in het project zijn:

1. *LED-project*
LED is initiatiefnemer / opdrachtgever van het project “TELI in Drenthe 2006 - 2008”. Namens LED bewaakt de projectleider “TELI in Drenthe 2006 - 2008” de voortgang en kwaliteit hiervan in samenwerking met het projectteam. LED is eindverantwoordelijk voor de financiële afhandeling van het project, eventuele aanbestedingen en rapporteert aan de deelnemende partijen.
2. *Gemeenten*
Dragen bij in de financiering en stellen mensen beschikbaar voor de uitvoering van de communicatie onderdelen, informatieverstrekking, afhandeling van de brieven, deelname aan het projectteam. Verder stellen de gemeenten hun websites beschikbaar om daar informatie over het LED-project en het project “TELI in Drenthe 2006 - 2008” op te plaatsen.
3. *Sociale Diensten*
De (intergemeentelijke) Sociale Diensten van de deelnemende gemeenten spelen een belangrijke rol bij de werving van huishoudens en de distributie van een deel van de Energieboxen. Zij verzorgen een mailing, verzamelen de reacties en inschrijvingen

van de belangstellenden. Verder spelen zij een rol in het maken van de afspraken zoals die worden neergelegd in de bevestigingsbrief.

4. *Woningcorporaties.*

Woningcorporaties spelen eveneens een rol bij de werving van huishoudens, bij advisering en eventueel bij het aanbrengen van de maatregelen. Verder hebben zij de afgelopen jaren enkele duizenden EPA's (Energie Prestatie Advies) laten uitvoeren binnen hun bestand en hebben verschillende duurzame energietechnieken, als zonneboilers en zonnepanelen, toegepast. Enkele woningcorporaties hebben aangegeven bij te willen dragen aan de publiciteit over (en waar mogelijk aan de coördinatie van) het "TELI in Drenthe 2006 - 2008" project in Drenthe.

5. *GGD Drenthe*

Veel gezondheidsproblemen hangen samen met leefstijl en binnenmilieu. Zo worden huizen bijvoorbeeld weinig of niet geventileerd. De GGD Drenthe informeert vanuit hun maatschappelijke functie de Drentse burger over een gezond binnenmilieu. Deelnemers aan het "TELI in Drenthe 2006 - 2008" project kunnen met hun vragen over dit onderwerp terecht bij de GGD Drenthe. Zo is op de website specifieke informatie te vinden over zaken die het binnenmilieu beïnvloeden.

6. *Project "Workprofiler"*

Draagt zorg voor de selectie, de inhoudelijke begeleiding en training van de benodigde adviseurs die betrokken zullen worden bij het adviseren van huishoudens en bij het installeren van de energiebesparende maatregelen. Verder verzorgt dit project dat er werkgevers gevonden worden die na afloop van het project de groep TELI-adviseurs in dienst neemt. Ten slotte verzorgt dit project dat er van het onderdeel 'arbeidsmarkt en werkgelegenheid' een evaluatie en monitoring wordt verzorgd/uitgevoerd.

7. *Overige betrokkenen*

De Milieufederatie zal gevraagd worden of zijn hun website beschikbaar willen stellen voor het verstrekken van informatie t.b.v. het "TELI in Drenthe 2006 - 2008" project. Betrokkenheid van maatschappelijke organisaties zoals de Milieufederatie geeft ook in de communicatie uitstraling meerwaarde. Met een breed maatschappelijk gedragen boodschap valt bij de ontvangers meer effect te bereiken. De inzet van de Milieufederatie zal er dan ook op gericht zijn meer maatschappelijke organisaties bij de communicatie te betrekken. Vertrouwen en herkenbaarheid (dicht bij huis) zijn daarbij belangrijke sleutelfactoren. De Milieufederatie Drenthe zelf is actief bezig met een energiebesparingcampagne. Ze kan een rol spelen bij de promotie van het "TELI in Drenthe 2006 - 2008" project, onder andere door het project een podium te geven op haar website www.energiebesparingdrenthe.nl.

5 Projectopzet

5.1 Stap 1: Voorbereiding

De voorbereiding van het project omhelst de volgende stappen:

1. Startbijeenkomst en samenstellen van projectteam

Het project start nadat de besluitvorming over de ingediende subsidieaanvraag is afgerond en dat deze is toegewezen. Daarna wordt het project opgestart en de voorbereiding van het project begint met een bijeenkomst met de betrokken partijen van het project. Tijdens deze startbijeenkomst wordt een projectteam geformeerd bestaande uit contactpersonen van de direct betrokken organisaties. Daarbij worden de voorbereidende werkzaamheden en taakverdelingen doorgenomen en op elkaar afgestemd. Het projectteam heeft als taken coördinatie, uitvoering van (bepaalde) werkzaamheden en bewaken van de voortgang van het project en zonodig bij te sturen.

2. Werving adviseurs

De reïntegratie van lokale werkzoekenden is een onderdeel van de aanpak. Een belangrijke actie is een goede selectie van de adviseurs. De selectie van de adviseurs zal daarom veel aandacht nodig hebben, temeer omdat het succes van het project voor een belangrijk deel door hun wordt bepaald. Hierin vervullen de direct betrokken organisaties de rol om de meest geschikte kandidaten te selecteren en een passend scholingstraject te zoeken inclusief een toekomstige werkgever. Hiervoor zal het project "Workprofler" worden ingezet.

In totaal wordt verwacht dat ongeveer 3.000 huishoudens gebruik maken van de mogelijkheid om tijdens een huisbezoek energiebesparingsadvies te krijgen en eventueel ondersteuning bij het aanbrengen van de energiebesparingsmaatregelen. Gedurende de looptijd van het project (najaar 2006 tot eind 2008) zullen deze huishoudens worden bezocht. Afhankelijk van het aantal huishoudens dat behoefte heeft aan advies en aan ondersteuning bij het aanbrengen van de materialen, wordt een planning voor dit deel van het project opgesteld. In het project zijn twee periodes opgenomen waarin dit onderdeel wordt uitgevoerd, namelijk: oktober 2006 tot maart 2007 en december 2007 tot mei 2008. Uitgaande dat er uiteindelijk 15 adviseurs opgeleid worden, is het mogelijk om per week minimaal 75 huishoudens te bezoeken. Dit betekent dat binnen een periode van 40 – 50 weken de benodigde bezoeken kunnen worden afgerond. Daarna is er nog een periode gereserveerd om de monitoring e.d. af te handelen. Voor de functie 'TELI-adviseur' worden Drentse werkzoekenden geselecteerd, aangesteld, opgeleid, gecoached en daarna ingezet voor het uitvoeren van adviesbezoeken, voor het eventueel aanbrengen van de besparende maatregelen en het uitvoeren van diverse administratieve werkzaamheden. Hetzelfde geldt voor de bemensing van het 'Centrale TELI loket'. Zij worden via het project "Workprofler" met loonkostensubsidie of behoud van uitkering ingezet bij de uitvoering van de bezoeken. Dit project zal geschikte kandidaten aanleveren, die gedurende de looptijd van het project (twee jaar) aan de slag kunnen. De

geselecteerde kandidaten worden gedurende het project begeleid bij het vinden van regulier werk of hebben al een potentiële werkgever gevonden.

3. Communicatieplan

Een gedegen communicatie over energiebesparing richting de huishoudens van Drenthe is essentieel. Het project "TELI in Drenthe 2006 - 2008" heeft dan namelijk niet alleen effect op het energiegebruik van de deelnemende huishoudens, maar met een goede communicatiestrategie en met gebruikmaking van de juiste communicatiekanalen kan met het project ook elders spinn off worden bereikt. Daardoor kan het ook een belangrijke rol spelen bij het op de agenda krijgen van energiebesparing bij een veel grotere groep huishoudens.

In het communicatieplan wordt onderscheid gemaakt tussen directe communicatie met deelnemers (werving via direct mail) en de brede/ondersteunende communicatie.

Voor de brede communicatie wordt onderscheid gemaakt in ondersteunende communicatie voor de lage inkomensgroep en algemene ondersteunende communicatie die ook gericht is op het bereiken van spin off richting de overige huishoudens in Drenthe.

Uitgangspunt van het geheel is een door het projectteam op te stellen communicatieplan waarin de communicatiedoelen, doelgroepen en middelen zijn opgenomen. Hieronder wordt een aantal in te zetten middelen (is geen uitputtende lijst) genoemd.

Middelen:

- persmomenten, persberichten, betrekken lokale RTV, krantenartikelen;
- de momenten dat de doelgroep met brief en informatie wordt benaderd en de momenten dat van de doelgroep wordt gevraagd informatie te verstrekken.
- website onderdeel op www.energiebesparingdrenthe.nl. Hierop nieuws, reacties van deelnemers, de tips etc;
- website van de deelnemers aan het LED-project, waarop informatie wordt verstrekt, maar ook de resultaten worden bijgehouden;
- nieuwsbrief aan de deelnemers. In eerdere campagnes bleek dat een reguliere nieuwsbrief (2 of 3) aan de deelnemers meer follow-up en betrokkenheid bij het project oplevert;
- gebruik maken van verspreiding van informatie via sites van de andere partners;
- verschillende bestaande nieuwsbrieven, zoals die van de gemeenten en woningcorporaties;
- het tijdschrift van de ouderenbonden of van andere organisaties, zoals energiebedrijven, waterleidingmaatschappijen, woningcorporaties, etc.;
- wijk en buurtverenigingen waar gebruik wordt gemaakt van mededelingbord en verenigingsorganen;
- Bureau Schuldhulpverlening;
- GGD Drenthe, die op het project wijst in het kader van activiteiten m.b.t. gezond wonen.

4. Voorlichtingsmateriaal

Het is de bedoeling dat in de Energiebox een stappenplan wordt opgenomen, waarmee de gebruiker eenvoudig een analyse kan maken van het energieverbruik. Tevens wordt inzichtelijk gemaakt hoeveel energie bespaard kan worden en ook hoe.

Dit zal zo helder mogelijk moeten worden opgezet. De uitkomst geeft realistisch aan hoeveel energie men kan besparen. Dit is belangrijk om dat later – na aanbrenging van de energiebesparende maatregelen – aangetoond kan en moet worden of dit wel of niet is behaald. Dit stimuleert de gebruiker van dit instrument. Gezocht zal worden naar een bestaand instrument en indien niet beschikbaar, dan wordt het ontwikkeld door één van de partners.

Uit al bestaand eigen voorlichtingsmateriaal van eerder uitgevoerde 'TELI' projecten en informatiebronnen betreffende energiebesparing zoals websites van SenterNovem, Milieu Centraal en de Energiebedrijven wordt een eenvoudig en aantrekkelijk vormgegeven overzicht van de meest relevante energietips samengesteld. Voor de doelgroep spreken beelden vaak duidelijker dan woorden. In het boekje met energietips wordt ook informatie gegeven over verwante onderwerpen als ventilatie en gezond wonen, groene stroom en besparing van water.

De meterkaart en de brieven, zoals gebruikt bij de mailing, zullen ook gebruikt worden om te informeren. Hetzelfde geldt voor de concepten die gebruikt worden bij registratie verbruiken, adviesrapport, monitoring en evaluatie.

Alle correspondentie, folders, brochures en dergelijke zijn voorzien van een herkenbaar logo.

Ten slotte wordt onderzocht in hoeverre het mogelijk is om voorlichting te geven via de audiovisuele media. Het is misschien mogelijk om RTV Drenthe te interesseren voor dit project en dat er via radio en tv besparingstips worden verstrekt, of dat huishoudens worden gevolgd in hun acties om energie te besparen. De producten die dit oplevert kunnen worden gebruikt op scholen of bij andere instanties.

5. Samenstelling en inkoop Energiebox

In de voorbereidende fase wordt de Energiebox samengesteld in overleg met het projectteam. De uiteindelijke inkoop wordt uitgevoerd door de inkoopfunctionaris bij de gemeente Assen, opdrachtgever LED. De inhoud bestaat uit:

1. een adviesinstrument/energiebesparingstesten;
2. een boekje of kalender met energietips;
3. diverse besparingmaatregelen, zoals spaarlampen, een schakelstekker (standby-uit schakelaar), radiatorfolie, een voor de brievenbus speciale, van borstels voorziene afdekplaten, een spaardouche, en een volumestroombegrenzer (rem- of reductieplaatjes waarbij de volumestroom wordt geknepen maar wel afhankelijk blijft van hoever de kraan openstaat) voor de aanwezige kranen. Dit is een voorlopige samenstelling van de Energiebox;
4. meterkaart en vragenlijsten ten behoeve van de monitoring.

6. Adviesmethode

De advisering, voorlichting en rapportage richting de deelnemer vinden plaats met behulp van brieven en de 'energiebespaartesten' die gebruikt zijn in eerdere 'TELI' projecten.

Voorwaarde is dat het instrument door een ieder gemakkelijk kan worden toegepast en eenvoudig is te vermenigvuldigen.

Indien geen geschikt instrument gevonden wordt zal zelf één worden ontwikkeld.

Zoals eerder aangegeven, kunnen huishoudens aangeven of zij bezocht willen worden om advies te krijgen van een adviseur, die indien gewenst tevens de maatregelen installeert. Deze adviseur hanteert hetzelfde instrument en kan aanvullende informatie registreren, maar ook verstrekken indien dit nodig is.

Van het advies wordt een verslag / rapport gemaakt dat later aan het bezochte huishouden wordt gestuurd of direct wordt achtergelaten.

7. Opzetten monitoringmethodiek

Specifiek voor dit project wordt een vragenlijst en database ontwikkeld waarmee klantgegevens geregistreerd worden. Hierop komen gegevens die van belang zijn voor de uitvoering van het vervolgtraject en voor het bepalen van het resultaat van het project, zoals adresgegevens, wijze van aanmelding, energieverbruik klant, gegevens adviezen, besparingsmogelijkheden, aangebrachte maatregelen, enzovoort. Deze gegevens zullen vanzelfsprekend vertrouwelijk worden behandeld.

8. Training TELI-adviseur

Voordat begonnen wordt met het bezoeken van de huishoudens worden de adviseurs getraind in de volgende zaken:

- de wijze van communicatie met de doelgroep;
- het gebruik van de methodiek gericht op advisering deelnemers;
- het gebruik van de opnameformulieren en de vastlegging van belangrijke gegevens;
- de aspecten van een optimale ventilatie en gezond wonen (in relatie tot energiebesparing);
- aspecten van waterbesparing;
- groene stroom (eventueel ook vrije energiemarkt);
- opstellen adviesrapport.

Hierbij is het van belang dat rekening wordt gehouden met de competenties van de geselecteerde kandidaten. Sociale vaardigheden en nauwgezetheid (in verband met de te verrichten administratieve handelingen) vormen eveneens een belangrijk onderdeel van de training.

9. Instelling 'Centrale TELI loket'

Belangrijk voor het slagen van het project is het wegnemen van zoveel mogelijk drempels tot deelname. Voor de uitvoering van de huisbezoeken wordt per gemeente met één loket gewerkt, dat alles voor de klant regelt. Het 'Centrale TELI loket' vormt het centrale hart van het project en wordt ingericht in een daarvoor geschikte werkruimte. Ook hier wordt een kandidaat uit het project "Workprofiler" ingezet om de noodzakelijke werkzaamheden te verrichten.

Dit centrum geldt tevens als logistiek centrum voor opslag en distributie van de Energiebox en verzamelpunt voor de adviseurs voor het uitvoeren van de huisbezoeken. Het is de bedoeling dat gemeenten voor deze faciliteit zorgen, maar andere oplossingen zijn denkbaar.

Na ontvangst van een aanmelding regelt het 'Centrale TELI loket' de volgende zaken:

- ontvangstbevestiging;
- opname in het databestand;
- registratie energieverbruikgegevens bij de start van het project;
- wel of geen advies door adviseur;
- indien men wel een advies wenst, dan maakt het loket een afspraak tussen huishouden en adviseur en bereidt het bezoek van de TELI-adviseur voor;
- verwerken van de gegevens van het adviesrapport dat voor de deelnemer is opgesteld t.b.v. de evaluatie en monitoring;
- verzending van adviesrapport en evaluatieformulieren;
- bewaking evaluatie en monitoring;
- afspraken en planning maken voor gewenste klushulp.

Te allen tijde kunnen de klanten via dit 'Centrale TELI' loket inzicht krijgen in de afhandeling van hun advies- en eventueel klustraject. Het 'Centrale TELI loket' kan desgewenst informatie verstrekken over andere subsidieregelingen gericht op energiebesparing en ondersteuning bieden bij het aanvragen van subsidie.

Het 'Centrale TELI loket' wordt speciaal voor het "TELI in Drenthe 2006 – 2008" project opgezet en opent een speciaal (gratis) telefoonnummer en heeft een eigen e-mailadres. Het servicepunt is gedurende reguliere werkdagen op dit nummer te bereiken van 9:00 tot 16:00 uur. De bereikbaarheid wordt gegarandeerd door de inzet van voldoende bekwame mensen. De vakbekwaamheid wordt gegarandeerd doordat de personen die het 'Centrale TELI loket' bemensen voorafgaand aan de feitelijke werkzaamheden een projectspecifieke instructie krijgen, waardoor zij alle vragen over het project goed kunnen beantwoorden en zo kunnen bijdragen aan een optimaal resultaat van het project. Het 'Centrale TELI loket' is de thuisbasis van de TELI-adviseurs. De gemeenten of sociale diensten zorgen voor de backoffice indien vragen door het 'Centrale TELI loket' niet beantwoord kunnen worden. De gegevens worden hier verwerkt voor verslaglegging naar de opdrachtgever, VROM en terugkoppeling naar de deelnemers.

10. Organisatie 'aanbrengen maatregelen'

De opzet en organisatie van het aanbrengen van de maatregelen wordt uitgevoerd door het projectteam. Daarna komt de feitelijke uitvoering te liggen bij het 'Centrale TELI loket'. Overigens, het is niet de bedoeling dat de TELI-adviseur voor andere klussen wordt ingezet dan de installatie van de besparende maatregelen.

5.2 Stap 2: Publiciteit en werving huishoudens

De directe communicatie richting deelnemers wordt uitgevoerd door de (inter-) gemeentelijke Sociale Diensten. Het gaat daarbij om een specifieke mailing gericht aan personen met een laag inkomen zoals die geregistreerd staan in de bestanden van de gemeenten.

Vanwege de logistiek wordt de mailing steeds per gemeente gestuurd. Op dat moment wordt ook de advertentie in een lokaal huis-aan-huisblad geplaatst mogelijk in combinatie met een artikel. Ook worden oproepen in de gemeentelijke pagina's geplaatst. Na afloop van de gestelde inschrijvingstermijn is duidelijk hoeveel huishoudens deelnemen. Een dergelijke ronde wordt in het najaar van 2007 herhaald. Een mailing wordt nogmaals rondgestuurd naar degenen die niet op de eerste ronde hebben gereageerd. Verder worden weer advertenties en oproepen in de gemeentelijke pagina's geplaatst.

De huishoudens krijgen een bevestiging van deelname inclusief een lijst met gemaakte afspraken, ook de afspraken die door de huishoudens moeten worden nagekomen. Nadat de overzichten betreffende deelname per gemeente zijn opgesteld wordt een planning gemaakt voor wat betreft de energieadviezen aan huis. Dit wordt tegelijk met de bevestigingsbrief bekend gemaakt wanneer het huisbezoek wordt uitgevoerd. Indien blijkt dat er een grote groep huishoudens van deze faciliteit gebruik maakt, kan worden overwogen om dit per gemeente of groep gemeenten uit te voeren.

Het projectteam is verantwoordelijk voor de ontwikkeling en uitvoering van de brede ondersteunende communicatie. Hiervoor wordt een communicatieplan opgesteld en uitgevoerd. Hierin zijn in ieder geval de volgende taken opgenomen:

- coördineren van persmomenten, verzenden persberichten, betrekken lokale/regionale RTV/kranten gedurende project;
- aansturen gemeentelijke en provinciale communicatiekanalen en aanleveren tekstmateriaal voor deze;
- onderhoudt site onderdeel over het project op www.energiebesparingdrenthe.nl;
- versturen 2 á 3 nieuwsbrieven met verloop, tips, reacties en nieuws. Hierdoor wordt opvolging van tips en adviezen vergroot;
- onderhoud verschillende sites en onderdelen, verspreiden resultaten via Noordelijke besparingscampagne, brede communicatie van resultaten naar inwoners van Drenthe.

Omdat te kunnen organiseren en uit te voeren wordt gebruikt gemaakt van de verschillende functionarissen binnen de diverse organisaties die aan het "TELI in Drenthe 2006 – 2008" project deelnemen. Hiermee worden bijvoorbeeld de taken op het terrein van communicatie en informatie verdeeld over meerdere personen, terwijl de coördinatie komt te liggen bij de communicatiemedewerker van het projectteam.

Het is van groot belang dat er intensief en breed gecommuniceerd wordt hoe belangrijk energiebesparing is. Met nadruk moet worden gewezen op de directe voordelen voor de deelnemende huishoudens, zeker nu energieprijzen stijgen en naar verwachting zullen blijven stijgen. Ook de gratis verstrekking van de Energiebox met een winkelwaarde van € 50,- (die bij goed gebruik tot € 150,- besparingen per jaar kan opleveren) moet stimuleren tot deelname aan het project.

5.3 Stap 3: Projectuitvoering

1. Bijeenkomsten projectteam

Tijdens de uitvoering zullen in het begin regelmatig bijeenkomsten van het projectteam worden gehouden. Gedacht wordt aan een bijeenkomst om de 3-4 weken. In de tussentijd zullen de taken verdeeld en uitgevoerd worden. Dit betekent dat een projectteamlid voldoende uren beschikbaar moet hebben om hieraan te kunnen voldoen. In deze bijeenkomsten worden ook de vorderingen in het project besproken. Daarnaast wordt tussentijds geëvalueerd of de projectpartijen tevreden zijn over de wijze waarop het project wordt uitgevoerd. Ten slotte worden er 3 tot 4 grotere bijeenkomsten gehouden waarbij de projectpartijen geïnformeerd zullen worden over de voortgang van het project.

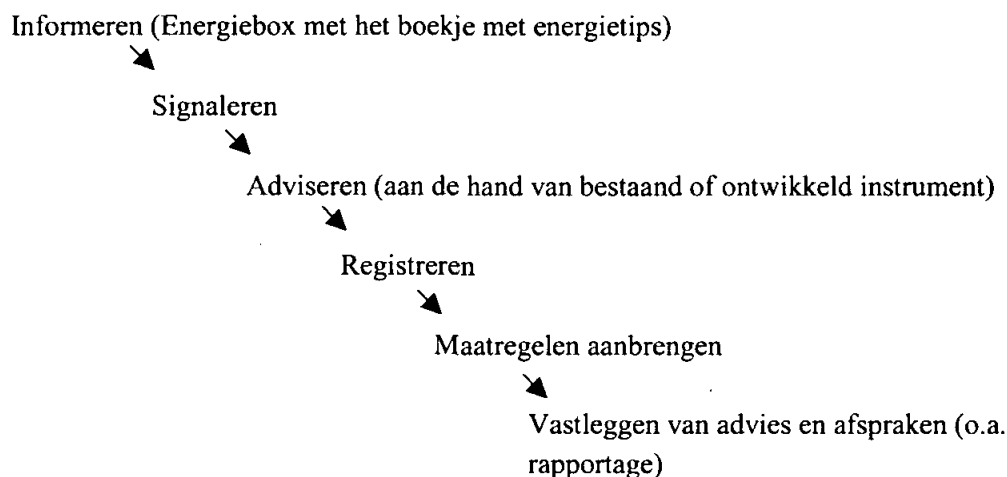
De organisatie van deze bijeenkomsten komt te liggen bij de projectleider en project-secretaris (één van de teamleden wordt benoemd tot projectsecretaris).

2. Energiebezoek aan huis

Indien een huishouden te kennen heeft gegeven een advies en hulp bij de installatie te willen hebben, dan wordt een afspraak gemaakt door het 'Centrale TELI loket'.

Een TELI-adviseur komt langs aan huis en geeft een persoonlijk advies over zuinig omgaan met energie en water.

Daarbij doorloopt hij het volgende traject met de bewoner:



Informeren – De energiebox

Allereerst geeft de TELI-adviseur uitleg van het doel van het bezoek, de aandachtspunten die aan de orde komen (energiebesparing, waterbesparing en gezond binnenmilieu) en een toelichting op de Energiebox.

Signaleren

Vervolgens gaat de TELI-adviseur aan de hand van een vragenlijst, adviesinstrument c.q. energiebespaartest na welke praktische maatregelen mogelijk zijn om het energieverbruik te

verminderen binnen het huishouden. Daarbij maakt hij/zij ook een rondgang door de woning en stelt vragen. Het gaat hierbij zowel om technische maatregelen als gedragsmaatregelen gericht op zowel energiebesparing als een gezond binnenmilieu. Tevens worden meterstanden opgenomen en historische verbruikscijfers achterhaald.

Adviseren - Voorlichting op maat

De TELI-adviseur stelt een overzicht op van mogelijke energiebesparende aanpassingen. Naast de mondelinge advisering ontvangt het huishouden ook een rapport met daarin een advies met een overzicht van de mogelijke maatregelen en de te verwachten besparingen. Dit advies wordt opgesteld met behulp van de speciaal voor dit doeleinde ontwikkelde instrument. Met behulp van dit instrument kan de adviseur aan een privé-huishouden een eenvoudig advies geven met energiebesparende tips. Bij deze adviezen wordt vermeld hoeveel energie dat huishouden ermee kan besparen en ook wordt de totale besparing berekend. Opnemen in een rapport geeft de huishoudens een mogelijkheid om later het advies nog eens in te zien, maar ook zijn er voorzieningen getroffen om de voortgang te kunnen registreren, een soort meterstandenkaart maar dan met een vergelijking wat het had kunnen zijn.

Registreren

Het advies wordt opgesteld aan de hand van gegevens die het huishouden zelf aan de adviseur heeft verstrekt. Het gaat dus om maatwerk. De gegevens van dit advies kunnen ook worden gebruikt bij de verslaglegging en verantwoording naar de LED-opdrachtgever en VROM. Ook wordt advies en voorlichting gegeven over groene stroom, waterbesparing, ventilatie en gezond wonen. Deze informatie wordt neergelegd in het onderzoeksrapport.

Klussen

Voor het uitvoeren van de technische maatregelen zijn de mensen in eerste instantie zelf verantwoordelijk. Als dit niet mogelijk is, plaatst de TELI-adviseur de maatregelen.

Maken van afspraken

Indien het rapport dat naar aanleiding van het huisbezoek niet direct kan worden achtergelaten, wordt een afspraak gemaakt op welke termijn dit beschikbaar komt. Dit kan niet later zijn dan maximaal 10 werkdagen.

Indien gedurende de aanloopfase van het project mocht blijken dat deze stappen uitgebreid of beperkt moeten worden, dan zal hierover het projectteam een besluit nemen.

3. Terugkoppeling en Feedback

Tijdens het project zal op verschillende manieren informatie teruggekoppeld worden naar de deelnemende huishoudens. Daarbij wordt onder ander gebruik gemaakt van een rapport waarin een advies is opgenomen, nieuwsbrieven en een website. De resultaten van het project worden doorlopend teruggekoppeld aan de deelnemende huishoudens. Hierbij wordt gedacht aan regelmatig terugkerende publicaties in de kranten, huis-aan-huisbladen, websites, wijkkranten, en dergelijke. Daarnaast is er een centraal punt waar de huishoudens met hun vragen en opmerkingen terecht kunnen. Het 'Centrale TELI loket' vervult die functie en fungeert als helpdesk voor het beantwoorden van vragen ten aanzien van het project.

4. Monitoring - effectmeting

Monitoring geeft uitsluitsel over de behaalde resultaten van het project en daarom wordt hieraan uitgebreid aandacht besteed. De eerste gegevens worden verzameld bij de start van het project. Vragen dienen beantwoord te worden over de samenstelling van het huishoudens, soort woning, verbruik tot dan toe, etc. en deze gegevens worden opgeslagen in een database. Bekende gegevens betreffende inkomen worden daaraan toegevoegd en zo wordt een beeld verkregen wie er aan het project deelnemen. Door op latere momenten het 'nieuwe' verbruik te registreren wordt een indruk verkregen van de resultaten van de toepassing van het advies en de Energiebox. De groep huishoudens die een advies opvraagt en dus bezocht wordt levert meer informatie op. Zoals gesteld wordt er een rapport opgesteld met een advies daarin opgenomen. Daardoor is deze groep veel nauwgezetter te volgen dan de groep, die alleen de box in ontvangst neemt.

Ten slotte er is een aselechte steekproef getrokken en van die huishoudens is gevraagd of ze deel nemen aan enquête(s). Onderwerpen die aan de orde gesteld kunnen worden zijn naast de eerder genoemde, hoe men het project heeft ervaren, het functioneren van het loket, ervaringen met de TELI-adviseur, hoe ze nu verder om zullen gaan met energiebesparing, en dergelijke.

De volgende gegevens worden geregistreerd en uiteindelijk gerapporteerd:

- het aantal bereikte huishoudens;
- de geadviseerde maatregelen, waarbij een onderscheid wordt gemaakt tussen de gedragsmaatregelen en technische maatregelen;
- te verwachten besparingen en CO₂-emissiereductie;
- uitvoering van geadviseerde maatregelen;
- bereikte besparingen en CO₂-emissiereductie;
- beoordeling van het project door de deelnemers.

Stap 4: Evaluatie projectresultaten

Doel van de evaluatie is in de eerste plaats een uitspraak te doen over de resultaten van het project in relatie tot de gestelde doelen. Daarnaast zullen aanbevelingen worden gedaan voor toekomstige projecten en/of eventuele vervolgtrajecten.

Onder verantwoordelijkheid van de LED-opdrachtgever wordt de eindrapportage voor VROM opgesteld door de projectleider in samenwerking met het projectteam.

In deze rapportage worden de resultaten uit de monitoring nader geanalyseerd.

Evaluatietraject

Het evaluatietraject bestaat uit twee onderdelen. Naast de evaluatie betreffende de huishoudens wordt ook een evaluatie onder de deelnemende partners uitgevoerd. Beide tracés worden hieronder beschreven.

Het evaluatietraject betreffende de huishoudens begint met het verzamelen van informatie bij de start van het project. De huishoudens die deel zullen nemen vallen uiteen in drie groepen:

1. *Huishoudens die alleen de box in ontvangst nemen en zelf de maatregelen aanbrengen.*
Om toch voldoende informatie te krijgen zal om in aanmerking te kunnen komen voor de Energiebox, een beperkte vragenlijst ingevuld moeten worden. De vragen hebben betrekking op de samenstelling van het huishouden, de woning, verbruikcijfers en enkele vragen over het soort verbruik (hoeveel lampen, aanwezigheid van apparatuur, etc.). Na verloop van tijd wordt deze huishoudens gevraagd om de verbruikcijfers in te leveren, zodat een vergelijking met de oorspronkelijke cijfers mogelijk wordt. Verder geldt dat indien een huishouden uit deze groep in de aselecte steekproef wordt opgenomen, afgesproken wordt dat men deelneemt aan de geplande enquêtes. Dat wordt vooraf meegedeeld in de bevestigingsbrief die naar aanleiding van de opgave wordt gestuurd. De stok achter de deur is dat men pas na instemming de box uitgereikt krijgt.
2. *Huishoudens die hebben aangegeven een advies te willen en eventueel hulp bij het aanbrengen van de materialen.*
Naast de hierboven beschreven informatie komen nu nog meer gegevens beschikbaar. Eerder is beschreven dat van dit bezoek en advies een rapport wordt opgesteld en ook is een soort overzicht waarmee de voortgang wordt vastgelegd. Het is mogelijk om met een deel van deze groep af te spreken dat na een half jaar een tweede bezoek wordt afgelegd.
3. *De derde en laatste groep bestaat uit huishoudens die niet meedoen, maar wel in de a-selecte steekproef zijn opgenomen.*
Deze huishoudens zullen schriftelijk en telefonisch worden gevraagd naar de redenen om niet mee te doen.

Het evaluatietraject onder deelnemende partners zal vooral betrekking hebben op onderwerpen (slechts een selectie wordt genoemd) als:

1. Welke organisatieonderdelen hebben meegedaan aan het projectteam en aan de uitvoering van het project zelf en welke belasting dat heeft gegeven;
2. Hoe de communicatie met de diverse onderdelen van het project is verlopen;
3. Hoe het bestuur heeft gereageerd op het initiatief en de resultaten;
4. Hoeveel middelen (uren hierin meegenomen) zijn ingezet;
5. Functioneren van het 'Centrale TELI loket', adviseurs en andere projectmedewerkers en dan wordt vooral gelet op klantvriendelijkheid;
6. Welke verbeteringen kunnen worden aangebracht.

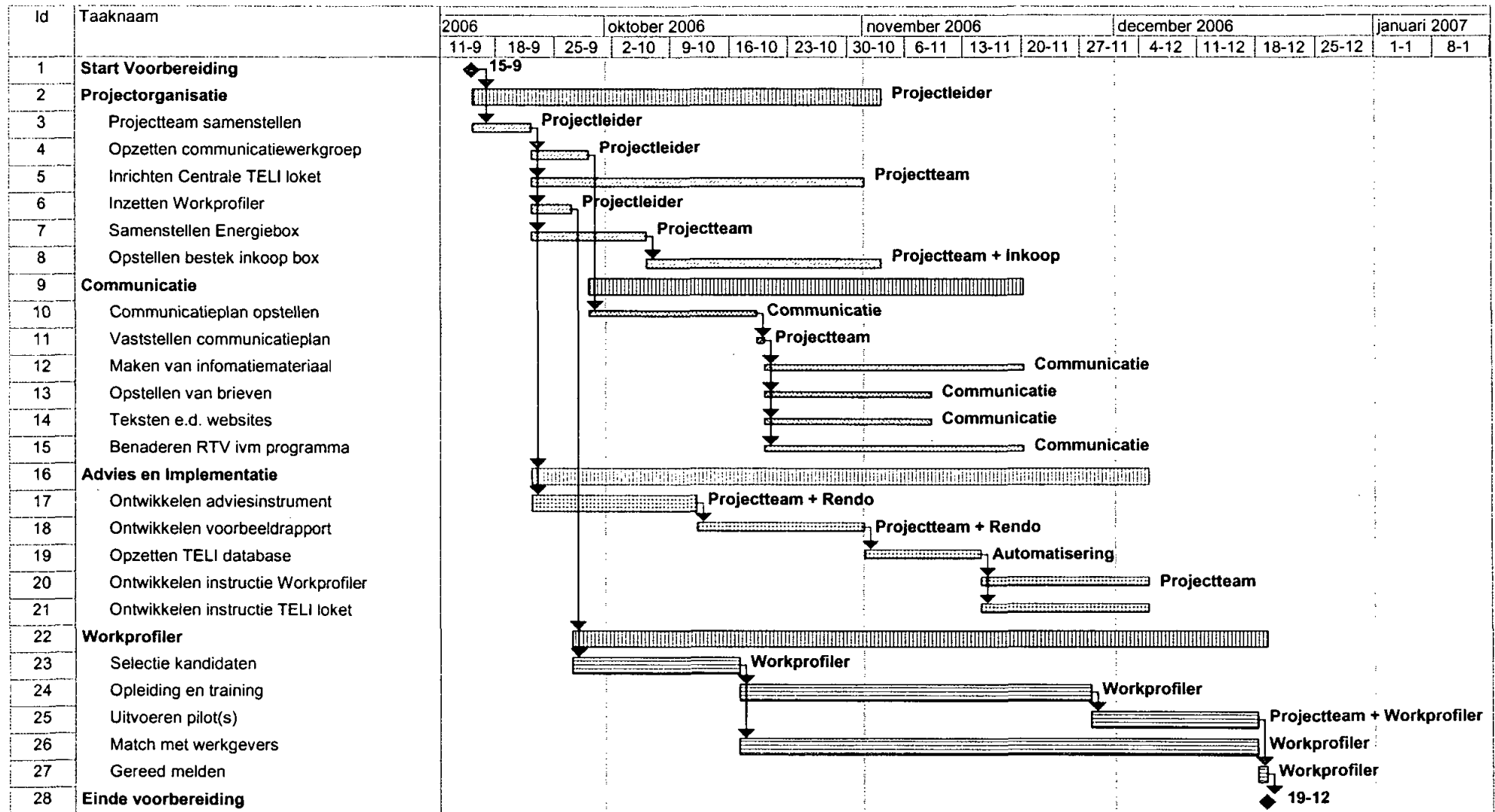
6 Planning: Activiteitenplanning

Na toewijzing van de ingediende subsidieaanvraag, wordt begonnen met een startbijeenkomst. In deze startbijeenkomst, waarvoor alle projectpartners zullen worden uitgenodigd, wordt het projectteam geformeerd en zullen de nodige afspraken worden vastgelegd. Zodra het project "TELI in Drenthe 2006 - 2008" gestart is met de voorbereiding, zal het project "Workprofieler" beginnen met de selectie van kandidaten die de diverse werkzaamheden moeten gaan uitvoeren. Hierbij worden de sociale diensten, UWV en potentiële werkgevers betrokken. Zodra voldoende kandidaten zijn geworven, wordt begonnen met de opleiding en training. Het project "Workprofieler" meldt de projectleider van het "TELI in Drenthe 2006 - 2008" project dat zij gereed is met de voorbereiding. Belangrijk hierbij is dat de kandidaten ook zicht hebben op werk. Dat betekent dat in een vroeg stadium pogingen moeten zijn ondernomen werkgevers te zoeken die zich bereid verklaren om één of meer kandidaten na afloop van het project voor een periode van minimaal één jaar in dienst te zullen nemen.

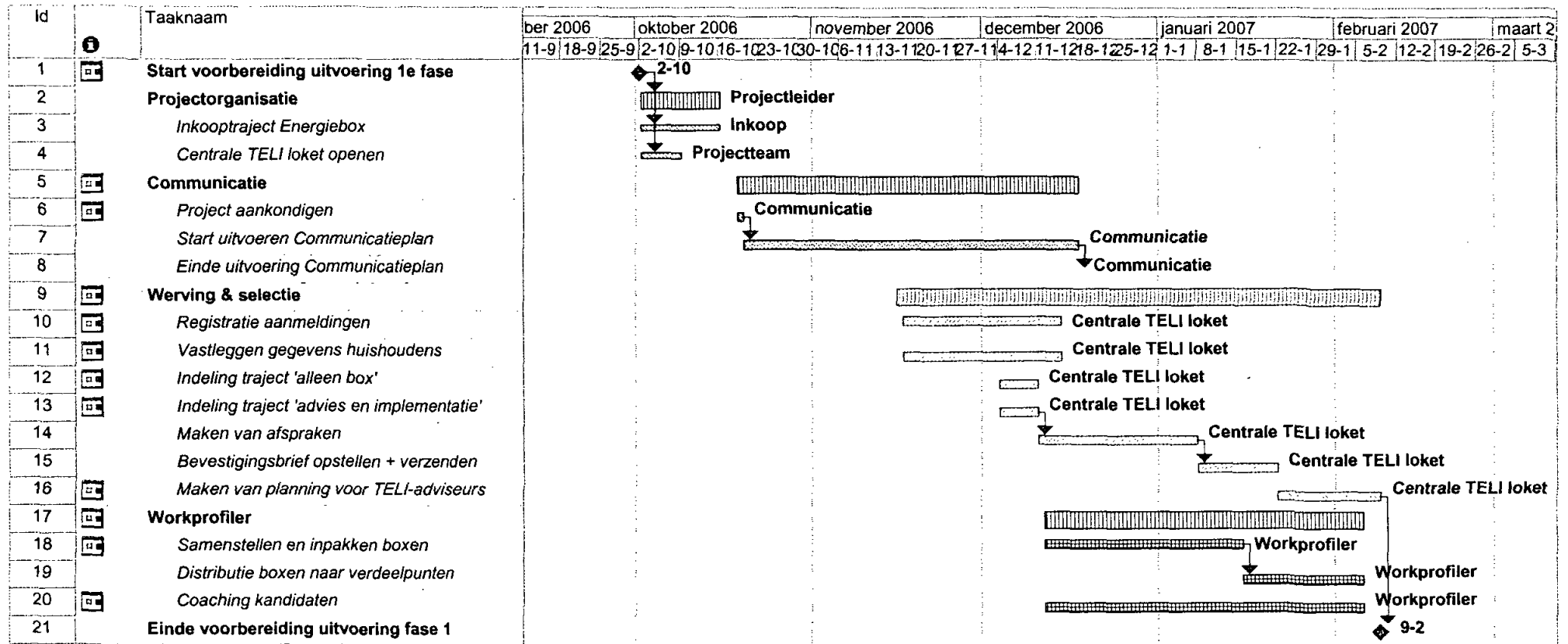
De verwachte 2.500 - 3.000 huisbezoeken worden voor het merendeel in het stookseizoen uitgevoerd. Verwarming, isolatie en ventilatie zijn dan beter te beoordelen en de adviezen zullen ook meer aanspreken bij de huishoudens.

De publiciteitscampagne start uiterlijk november 2006. Daarna kunnen de huisbezoeken beginnen. Van februari 2007 tot juni 2007 wordt de eerste fase uitgevoerd. Een zelfde adviestraject (tweede fase) wordt ook uitgevoerd in de periode december 2007 tot mei 2008. Het "Centrale TELI loket" is dan al ingericht en is bereikbaar van januari 2007 tot juni 2008. De registratie van aanmeldingen, het maken van afspraken, het samenstellen van Energieboxen, de verwerking van de gegevens en de tussenrapportage lopen hiermee synchroon. Effecten van de gegeven adviezen en besparingsresultaten door de uitgevoerde maatregelen zullen door middel van een (telefonische) enquête gedurende twee periodes worden geïnventariseerd, namelijk van mei 2007 tot augustus 2007 en mei 2008 tot augustus 2008. De laatste maanden (november en december 2008) zijn voor nazorg, informatieverschaffing en voor evaluatie en eindrapportage. Eind december 2008 kan het project worden afgerond.

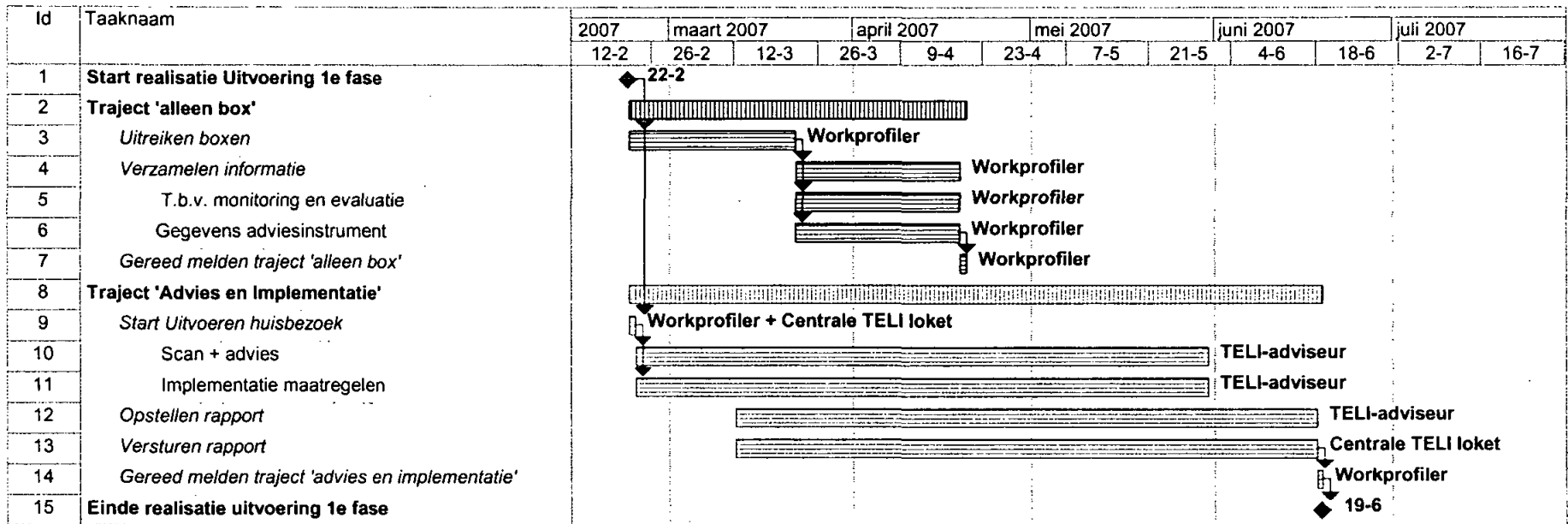
Hierna wordt de planning van de afzonderlijke onderdelen in zes overzichten weergegeven. Begonnen wordt met de planning voor de eerste voorbereidingen en die is opgenomen in figuur 6.1. Het project hanteert voor wat betreft de verstrekking van de Energieboxen en advies zoals gezegd twee momenten. Het eerste moment begint in februari 2007 en het tweede moment in december 2007. Alvorens te kunnen starten met de distributie van de boxen en met het uitvoeren van de huisbezoeken zal eerst een periode aanbreken waarbij het communicatieplan wordt uitgevoerd, werving en registratie plaats vindt, inkoop van de materialen is verricht, enzovoorts. Dit gebeurt telkens 2- 3 maanden voordat begonnen wordt met de feitelijke verstrekking en advisering. In figuur 6.2 worden de voorbereidingen gegeven en in figuur 6.3 de realisatie van de eerste fase. Voor de tweede fase zijn de voorbereidingen en de realisatie in figuur 6.4 respectievelijk in figuur 6.5 weergegeven. Tussen de beide uitvoeringsfasen en na de laatste fase is een periode opgenomen dat er uitgebreid wordt gemonitord en geëvalueerd. De planning hiervan is tenslotte in figuur 6.6 weergegeven.



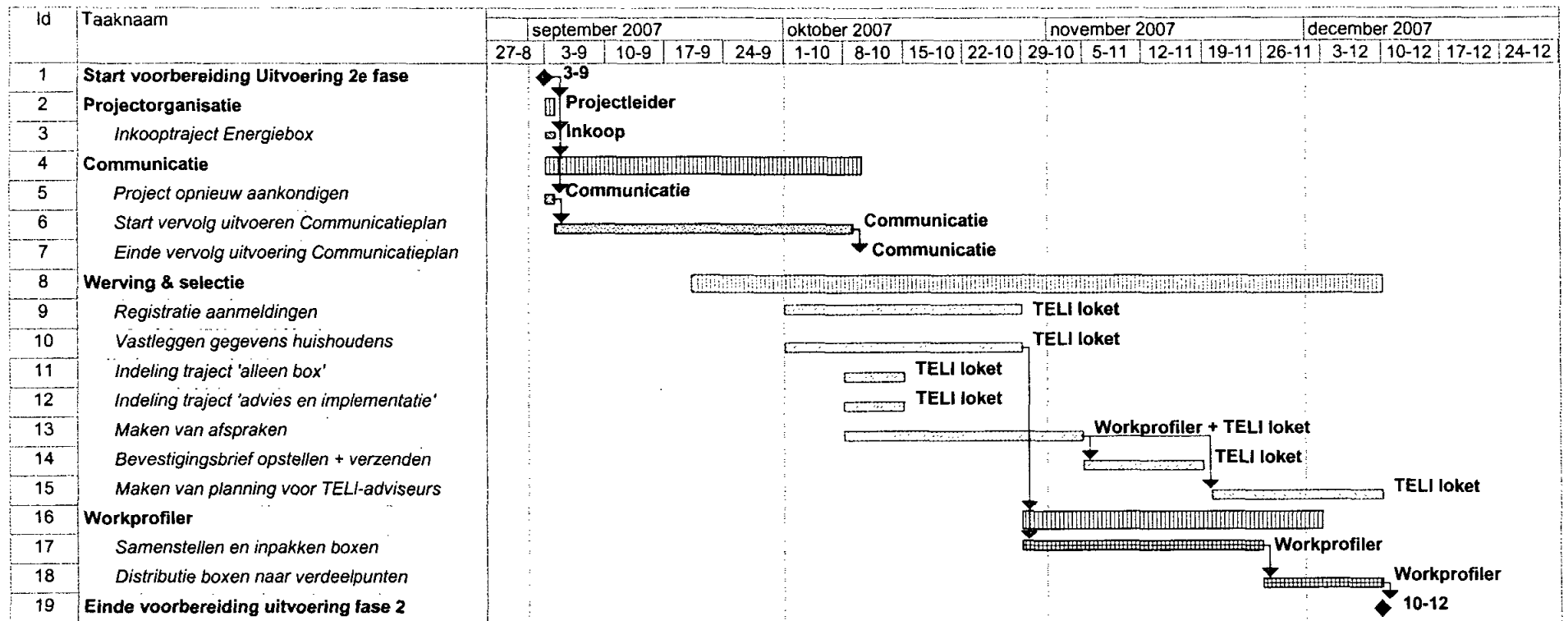
Figuur 6.1 Algemene voorbereiding.



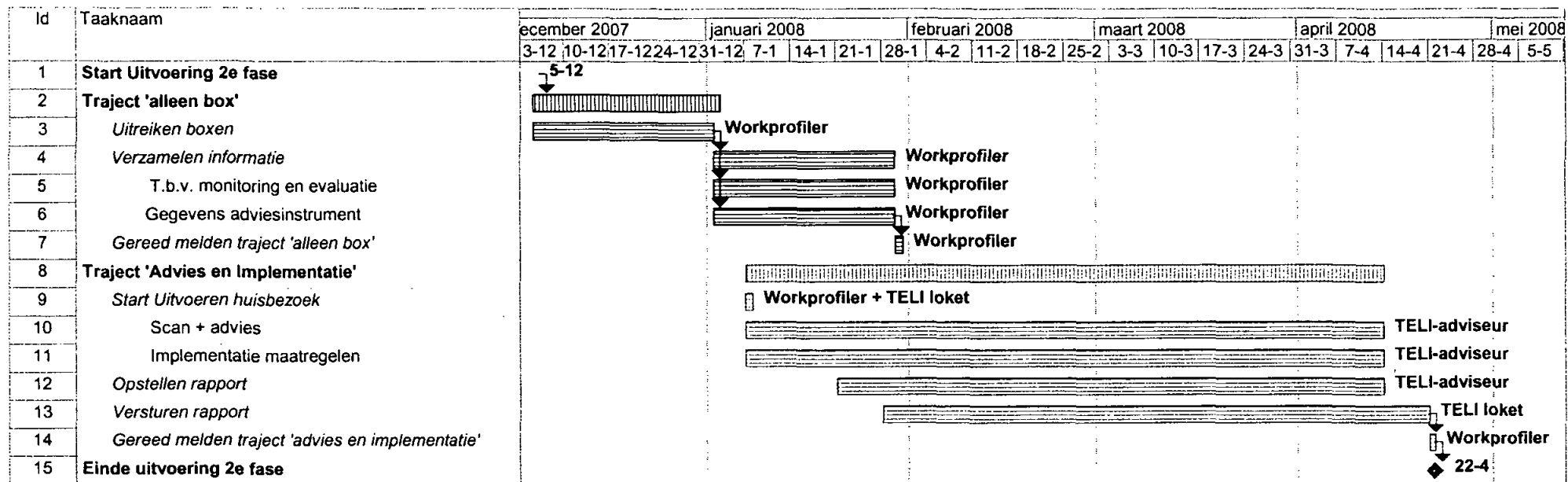
Figuur 6.2 Voorbereiding uitvoering 1^e fase.



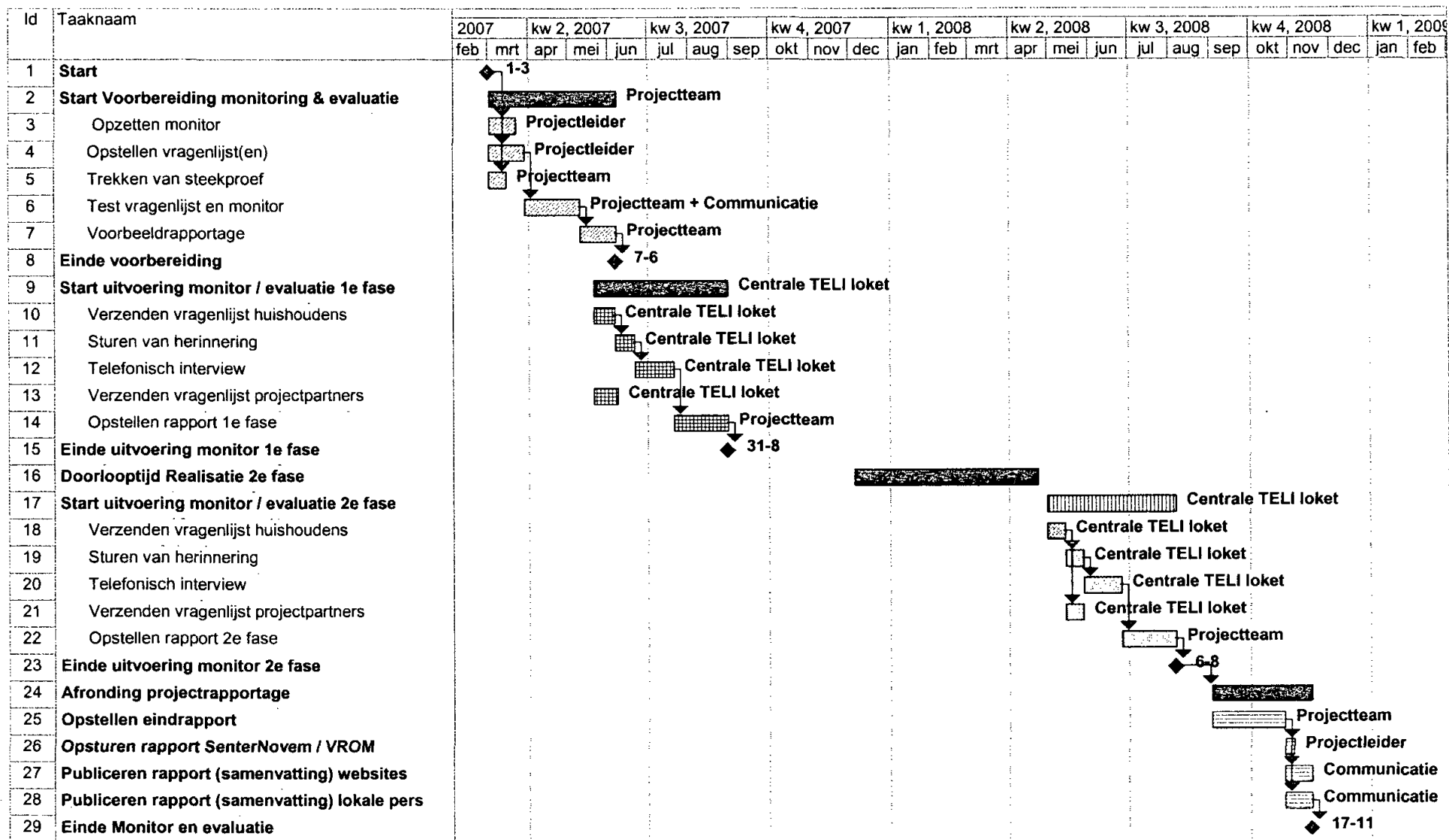
Figuur 6.3 Realisatie 1^e fase.



Figuur 6.4 Voorbereiding uitvoering 2^e fase.



Figuur 6.5 Realisatie 2^e fase.



Figuur 6.6 Monitoring en evaluatie.

7 Begroting

0) De totale begroting bedraagt € 733.185.

Soort kosten	Kosten (€)	BTW (€)
1) Loonkosten projectteam	60.000	n.v.t.
2) Loonkosten communicatiewerkgroep	15.750	n.v.t.
3) Loonkosten betrokken personeel overheden	48.875	n.v.t.
4) Loonkosten overige projectpartners	36.000	6.840
5) Loonkosten Workprofler	15.300	n.v.t.
Opleiding & training project "Workprofler"	25.000	4.750
6) Materialen en hulpmiddelen	115.000	21.850
7) Energieboxen 1 ^e fase 7.500 stuks	189.075	35.925
7) Energieboxen 2 ^e fase 2.500 stuks	63.025	11.975
8) Kosten derden (GGD en accountant)	15.000	2.850
9) Opslag algemene kosten (40 %)	55.970	n.v.t.
10) Reis en verblijfkosten	10.000	n.v.t.
Totaal	648.995	84.190

Tabel 7.0

1) Loonkosten van het direct betrokken personeel. Hieronder wordt verstaan de inzet van uren binnen het projectteam voor de periode september 2006 – december 2008.

Loonkosten gemeenten en provincie overeenkomstig subsidieregeling energiebesparing lage inkomens artikel 4, lid 1a.

Projectfase	Projectleider	Uurtarief	Projectteam	Uurtarief	Totaal
		is € 50,-	(5 leden)	is € 40,-	
Voorbereiding	150	7.500	400	16.000	23.500
Uitvoering	250	12.500	350	14.000	26.500
Evaluatie	50	2.500	90	3.600	6.100
Onvoorzien	30	1.500	60	2.400	3.900
Totaal	480	24.000	900	36.000	60.000

Tabel 7.1

De loonkosten voor overige projectteamleden (energiebedrijf en woningcorporatie) zijn onder onderdeel 4 'Loonkosten van betrokken personeel projectpartners anders dan overheden' opgenomen.

2) Loonkosten communicatiewerkgroep

Voor het project wordt een werkgroep opgericht die de diverse werkzaamheden betreffende communicatie gaat uitvoeren. Er is uitgegaan van een samenstelling van 6 leden onder leiding van de communicatiedeskundige van het projectteam. Voor de 6 leden is in totaal 450 uur à € 35,- gereserveerd en de loonkosten bedragen € 15.750.

Projectfase	Activiteit	uren	Uurtarief	Totaal
Vorbereiding	Opstellen Communicatieplan	90	35	3.150
	Voorlichtingsmateriaal	120	35	4.200
	Brieven, website, etc.	50	35	1.750
Uitvoering	Vorbereiden uitvoering communicatieplan	80	35	2.800
	Vorbereiden mailing	40	35	1.400
Evaluatie	Meewerken aan monitoring	10	35	350
	Helpen vorbereiden enquête	10	35	350
	Mede opstellen rapport	30	35	1.050
Onvoorzien		20	35	700
Totaal		450		15.750

Tabel 7.2

3) Loonkosten van betrokken overheidspersoneel.

Hieronder wordt verstaan de uren die de diverse organisaties besteden aan het vorbereiden en uitvoeren van activiteiten voor de periode september 2006 – december 2008. Loonkosten gemeente en provincie in overeenstemming met subsidieregeling energiebesparing lage inkomens art. 4 lid 1a.

Projectfase	Activiteit	uren	Uurtarief	Totaal
Vorbereiding	Samenstelling Energiebox	100	42,50	4.250
	Aanschaf voorlichtingsmateriaal	100	42,50	4.250
	Deelname aan "Workprofiler"	50	42,50	2.125
	Inrichten Centrale TELI loket	80	42,50	3.400
	Adviesinstrument	60	42,50	2.550
	Opzetten database	20	42,50	850
	Verzorgen van brieven, website, etc.	40	42,50	1.700
Uitvoering	Vorbereiden versturen mailing	80	42,50	3.400
	Deelname aan "Workprofiler"-werkplekken	50	42,50	2.125
	Centrale TELI loket (backoffice)	100	42,50	4.250
	Monitoring	60	42,50	2.550
Evaluatie	Vorbereiden enquête	60	42,50	2.550
	Uitvoeren enquête	150	42,50	6.375
	Opstellen rapport	100	42,50	4.250
Onvoorzien		100	42,50	4.250
Totaal		1.150		48.875

Tabel 7.3

Het project "TELI in Drenthe 2006 - 2008" verwacht dat de inzet van de hierboven aangegeven uren door de projectpartners wordt ingevuld. Het merendeel moet worden ingebracht door de gemeenten en provincie. Gelet op het grote aantal deelnemers is het mogelijk om een goede taakverdeling tot stand te brengen.

- 4) Loonkosten van betrokken personeel projectpartners anders dan overheden
 Er zijn ook uren nodig van de projectpartners die niet tot de overheden behoren. Dit wordt niet zo gedetailleerd weergegeven als de uren van de overheden, maar per projectfase en dus voor de gehele looptijd van het project. De uren zijn wel btw-plichtig en de tarieven zijn ex. btw.

Projectfase	Externe partijen	uren	uurtarief	totaal
Vorbereiding	Energiebedrijf, woningcorporaties	140	100	14.000
Uitvoering	Energiebedrijf, woningcorporaties	140	100	14.000
Evaluatie	Energiebedrijf, woningcorporaties	40	100	4.000
Onvoorzien	Energiebedrijf, woningcorporaties	40	100	4.000
Totaal		360		36.000

Tabel 7.4

- 5) Begroting kosten betrekken project "Workprofler" voor wat betreft onderdeel 'Uitvoering'

Kosten "Workprofler"	Uren	Uurtarief	Kosten (€)	Btw
projectcoördinatie	80	42,50	5.100	
advies	60	42,50	3.400	
coaching	60	42,50	3.400	
werving werkgevers	100	42,50	5.100	
Onvoorzien	40	42,50	2.550	
Subtotaal loonkosten	340		15.300	
bijdrage kosten opleiding e.d.			25.000	4.750
advies- en klusdienst	pm	n.v.t.	n.v.t.	
Totaal	340		40.300	4.750

Tabel 7.5

Het project "Workprofler" is gesubsidieerd door ESF-gelden. De hierboven genoemde kosten vallen buiten deze subsidie en moeten dus worden begroot. De opgenomen post 'bijdrage kosten opleiding e.d.' betreft een deel van de totale opleidingskosten. Het project "Workprofler" wordt gevraagd zorg te dragen voor het resterende deel van de financiering.

Voor de uitvoering van de verwachte 3.000 huisbezoeken zijn 7.400 uren begroot. Kandidaten voor de functie "TELI-adviseur" worden gezocht in de groep die een uitkering hebben of daarvoor in aanmerking komen, vallen deze kosten onder de daarvoor beschikbare regelingen.

6) Kosten verbruikte materialen en hulpmiddelen (begroting)

Kosten Materialen	Kosten (€) excl. BTW
Mailing (totaal voor 20.000 huishoudens)	20.000
Bevestigingsbrief	10.000
Ontwerp/drukken 10.000 x nieuwsbrief (min. 2 keer)	15.000
Portokosten nieuwsbrief	10.000
Internetsite aanpassingen	5.000
Vormgeving logo, folder, brochure, pen, briefpapier + drukken, instructiemateriaal, etc.	17.500
Adviesinstrument / kalender	10.000
Rapporten	10.000
Advertenties	7.500
Telefoonkosten	5.000
Onvoorzien	5.000
Totaal	115.000

Tabel 7.6

7) Kosten aanschaf eenvoudige energiebesparende voorzieningen

De Energieboxen bevatten onder andere (zie bijlage 1):

- enkele spaarlampen;
- radiatorfolie;
- leidingisolatie materiaal;
- schakelstekker;
- waterbesparende douchekop.

Het definitieve pakket zal in samenwerking met het projectteam vastgesteld worden. bij de definitieve samenstelling wordt gelet op besparing, reductie CO₂, het gemak om de materialen te installeren en er moet wel vraag naar of behoefte aan zijn.

De kosten voor het pakket bedragen naar verwachting €30,- (incl. BTW). Indien door de tender de kosten per box dalen, dan worden de bespaarde middelen gebruikt om de box uit te breiden. Een voorlopige onderbouwing van het bedrag is in bijlage 1 te vinden.

	Aantal	Prijs per pakket (€)	Totaal (€) incl. BTW
1 ^e fase	7.500	30,00	225.000
2 ^e fase	2.500	30,00	75.000
Totaal	10.000		300.000

Tabel 7.7

8) Begroting kosten van derden terzake van de verlening van diensten

Kosten derden	Uren	Uurtarief	Kosten (€)	BTW (€)
GGD Drenthe	100	100	10.000	1.900
Accountant			5.000	950
Totaal	100		15.000	2.850

Tabel 7.8

Een onderbouwing van de kosten derden is weergegeven in bijlage 1.

9) Opslag voor algemene kosten
De opslag voor algemene kosten bedraagt 40%.

Loonkosten	Bedrag (€)	Percentage	Kosten (€)
Projectteam	60.000	40 %	24.000
Communicatiewerkgroep	15.750	40 %	6.300
Overheden	48.875	40 %	19.550
Workprofiler	15.300	40 %	6.120
Totaal	139.925		55.970

Tabel 7.9

10) Reis- en verblijfkosten. Dit bedrag wordt geschat op € 10.000.

Reis/verblijfkosten	Bedrag (€)
Projectteam	3.000
Communicatiewerkgroep	2.000
Overheden	2.500
Overigen	2.500
Totaal	10.000

Tabel 7.10

11) Gevraagde subsidie: € 250.000

12) Bijdragen projectpartners + subsidie TELI

Projectpartner	Middelen	Uren in €	Totale bijdrage
1) Provincie	35.000 €	22.000 €	57.000 €
2) Gemeenten	199.450 €	190.735 €	390.185 €
3) Overige projectpartners	0 €	36.000 €	36.000 €
4) Derden	0 €	0 €	0 €
5) Subsidie TELI-regeling	250.000 €	0 €	250.000 €
Totaal	484.450 €	248.735 €	733.185 €

Tabel 7.11

13) De bijdrage per projectpartner per huishoudens staat vermeld in onderstaande tabel.

Bijdrage van	Bijdrage	Per huishouden	In %
1) Provincie	57.000 €	5,70 €	7,77
2) Gemeenten (12)	390.185 €	39,02 €	53,22
3) Overige projectpartners	36.000 €	3,60 €	4,91
4) Derden	0 €		
5) Subsidie TELI-regeling	250.000 €	25,00 €	34,10
Totaal	733.185 €	73,32 €	100,0

Tabel 7.12

14) Baten project "TELI in Drenthe 2006 - 2008"

Omschrijving	Kosten	Resultaat	Opmerking
Investering project "TELI in Drenthe 2006 - 2008"	733.185 €		Eenmalig en incl. subsidie
Baten: besparing 10.000 huishoudens		1.500.000 €	Jaarlijks; komt ten goede van de huishoudens
Baten: CO ₂ reductie		10.330 ton	Jaarlijks
Werkgelegenheid		15 - 20 banen	

Tabel 7.13

8 Beoordelingsaspecten

8.1 De slaagkans van het project

Het project heeft een hoge slaagkans om de volgende redenen:

- Motivering door financiële prikkels:
 - Geen eigen bijdrage voor de Energiebox (met een winkelwaarde van €50,-);
 - Gratis advies en installatie van de maatregelen;
 - Laten zien dat energiebesparing geld oplevert door de energiebespaartest (gemiddelde besparing € 150,- per jaar).

- Aanpak via persoonlijk advies:
 - Persoonlijk advies over energiebesparing in huis;
 - Persoonlijk advies over gezond en veilig woningen.

Gelet op de inspanningen die opgenomen worden in het communicatieplan wordt een groot deel van de doelgroep op een effectieve wijze bereikt. Daarnaast is de projectaanpak zo ingericht dat te alle tijde aanpassingen kunnen worden aangebracht indien hiertoe aanleiding mocht bestaan. Gebruik is gemaakt van de ervaringen van de projectaanpak zoals die door diverse organisaties als Ecofys uit Utrecht en de Stichting Collusie uit Amsterdam is toegepast. In de projecten van zowel Ecofys en Collusie is gebleken, dat een energiebesparing van gemiddeld 10% per huishouden haalbaar is. Beide organisaties hebben laten zien dat een goede werving en mailing een respons van 30 tot 40% kan opleveren.

Andere redenen, waardoor dit project een hoge slaagkans heeft, zijn:

- De keuze van projectpartners en hierbij is gelet op partijen die op de een of andere wijze betrokken zijn bij het leveren van een product of dienst aan de betreffende doelgroep en die ervaring hebben met het benaderen van de doelgroep;
- De gemaakte afspraken tussen de projectpartners;
- Het grote enthousiasme en draagvlak bij bestuurders en ambtelijke organisaties.

8.2 Het innovatieve karakter van het project

Het innovatieve karakter moet vooral gezocht worden in de volgende elementen:

- 1) Een project wordt opgezet waarbij ook de kleine gemeenten worden betrokken en hierdoor is het mogelijk om ook voor de doelgroep waarvoor de TELI-regeling is bedoeld in die vooral kleine gemeenten energiebesparing te realiseren. Voor kleine gemeenten is het bijna onmogelijk om alleen een dergelijk initiatief op te zetten en uit te voeren. Dat betekent dat in die situaties het bijna onmogelijk is om op een structurele manier het onderwerp energiebesparing onder de aandacht van de betreffende huishoudens te brengen. Het LED-project heeft veel ervaring voor wat betreft het opzetten en uitvoeren van projecten in een dergelijk samenwerkingsverband opgebouwd.
- 2) Het te gebruiken adviesinstrument zal zo worden opgesteld dat het snel en eenvoudig

toegepast kan worden. Het streven is dat het ook een communicatie-instrument wordt waardoor een huishouden zelf of door anderen gemotiveerd kan worden om regelmatig gebruik te maken van dit instrument.

- 3) Het realiseren van een arbeidsmarkt- en werkgelegenheidsdoelstelling.

8.3 Het aantal huishoudens en de geografische spreiding

Het project "TELI in Drenthe 2006 - 2008" wordt uitgevoerd in de provincie Drenthe. In de Drentse gemeenten wonen circa 10,0 % huishoudens die een gezinsinkomen hebben op bijstandsniveau of daar iets boven. De projectinspanningen richten zich specifiek op de lage inkomenshuishoudens in tien Drentse gemeenten. Deze gemeenten zijn: Aa en Hunze, Assen, Borger Odoorn, Coevorden, De Wolden, Hoogeveen, Meppel, Noordenveld, Tynaarlo en Westerveld. De projectsubsidie wordt ten behoeve van deze doelgroep binnen deze tien gemeenten ingezet.

8.4 Aantal huishoudens dat bereikt wordt

Totaal aantal huishoudens in de provincie Drenthe:	200.000
Totaal aantal huishoudens in de tien deelnemende gemeenten:	141.096
Totaal aantal lage inkomens huishoudens:	20.000
Totaal aantal lage inkomens huishoudens in de tien gemeenten:	15.000

Gebleken is dat de opgegeven cijfers betreffende de grootte van de doelgroep gebaseerd zijn op verschillende bestanden. Uit een eerdere actie energiebesparing bij de sociale minima ('Energie op afbesparing', EOA), zoals die in de gemeente Assen is gehouden, bleek dat ruim 20 – 30 % van de deelnemers niet in de bestanden voorkwam. In dit project wordt rekening gehouden met dit gegeven. Verwacht wordt een respons van 50 %, ongeveer 7.500 huishoudens. Daarnaast wordt rekening gehouden dat een groep van ongeveer 2.500 huishoudens zich zal aanmelden naar aanleiding van de oproepen in kranten en dergelijke. In totaal wordt dus een deelname van 10.000 huishoudens verwacht.

Het is aannemelijk dat alle gratis pakketten (maximaal 10.000) alleen afgenomen worden door huishoudens uit de groep met lage inkomens (110% inkomensgrens). De mailing met de folder wordt alleen gericht op huishoudens die op grond van de databestanden van de (inter) -gemeentelijke Sociale Diensten voldoen aan het inkomenscriterium. Bovendien moet een huishouden dat zich aanmeldt naar aanleiding van een oproep in de kranten verklaren dat men voldoet aan de inkomenseis. Daarmee is het bereik 100%. In het project wordt rekening gehouden dat het aantal huishoudens groter is dan de geschatte 10.000. In eerste instantie wordt uitgegaan van de 7.500, maar het is mogelijk om dit aantal te verhogen tot 10.000 indien daartoe aanleiding bestaat. In de begroting is uitgegaan van 10.000 Energieboxen die gefaseerd aangeschaft worden.

Samengevat: het bereik huishoudens met lage inkomens is:

- Via mailing en oproepen in bladen 15.000 (100 % lage inkomens) en
- Een deelname van 10.000 (66,7 %) en hiervan wil een
- Persoonlijk advies: 2.500 (25 %).

8.5 CO₂-reductie

De CO₂-reductie is berekend op basis van de volgende uitgangspunten:

- Gemiddeld elektriciteitsverbruik: 3.350 kWh
- Gemiddeld gasverbruik: 1.736 m³
- CO₂-reductie pakket eenvoudige maatregelen: 554 kg CO₂
- Gemiddelde CO₂-reductie a.g.v. (persoonlijk) advies: 497 kg CO₂

Totale CO₂-reductie die met het project gerealiseerd wordt:

	pakketten	gedrag 10%	
Reductie CO ₂ in kg. CO ₂	554	497	
Totaal deelnemers	10.000	10.000	
totaal ton CO ₂	5.540	4.790	10.330
ton CO ₂ -besparing per deelnemer			1,033

Tabel 8.3

8.6 Samenwerking met andere partijen

Vertegenwoordigers van de deelnemende LED-partners (provincie, 11 gemeenten en energiebedrijf Rendo) en vertegenwoordigers van afdelingen Sociale Zaken van de in het "TELI in Drenthe 2006 - 2008" project participerende gemeenten vormen de groep waaruit het projectteam van het project TELI Drenthe 2006-2007 wordt geformeerd. De overige leden van het projectteam worden benoemd door de (externe) projectpartners.

Bestaande overlegstructuren, resp. het Energieoverleg Drenthe (EOD) en het Arbeidsmarktoverleg Provincie - gemeenten, worden ingezet voor enerzijds informatie-uitwisseling en rapportage over de voortgang van het project (transparantie) en anderzijds als voorbereidende platforms voor besluitvorming.

Om er voor te zorgen dat het project onder de doelgroep (en breder) goed onder de aandacht wordt gebracht, wordt samengewerkt (zie ook hoofdstuk 4.) met lokale/regionale partijen als woningcorporaties, het project "Workprofiler" (werving kandidaten voor positie TELI-adviseur, training en begeleiding, inpakken Energieboxen, uitvoering "Centrale TELI loket, advisering, etc.) en de GGD-Drenthe (advies over binnenklimaat).

De GGD Drenthe informeert vanuit hun maatschappelijke functie de Drentse burger over een gezond binnenmilieu. Deelnemers aan het "TELI in Drenthe 2006 - 2008" project kunnen met hun vragen over dit onderwerp terecht bij de GGD Drenthe. Ook is op de website www.ggddrenthe.nl specifieke informatie te vinden over zaken die het binnenmilieu beïnvloeden.

De Milieufederatie Drenthe heeft veel ervaring opgedaan met communicatie over milieu in de provincie Drenthe. Daarvoor heeft het al diverse middelen beschikbaar waaronder de website www.energiebesparingdrenthe.nl. De communicatie van het project "TELI in Drenthe 2006 - 2008" wordt verzorgd door een op te richten communicatiewerkgroep o.l.v. de communicatiedeskundige uit het projectteam. Voor de algemene communicatie wordt zoveel mogelijk gebruik gemaakt van al bestaande

initiatieven. In het project wordt daarom voornamelijk gewerkt met lokale en regionale partijen. Dit zorgt voor een efficiënte en doelgerichte organisatie en uitvoering. Voor de projectcoördinatie en uitvoering van het project wordt een projectleider, projectsecretaris en een opdrachtgever benoemd.

8.7 Evenwicht tussen soorten advisering

Naast het op een effectieve wijze verspreiden van de pakketten met energiebesparende maatregelen wordt in het project veel aandacht besteed aan het bewerkstelligen van een blijvende gedragsverandering door middel van een energieadvies. Hiervoor wordt een instrument gezocht of zelf ontwikkeld. Voor huishoudens die aan huis een advies willen zijn voorzieningen getroffen. Naast energiebesparing wordt in het advies ook ingegaan op waterbesparing, een gezond en veilig binnenklimaat en de keuze voor groene stroom. Indien nodig kan hulp bij uitvoering van de maatregelen worden geboden door de TELI-adviseur.

8.8 Kosteneffectiviteit

Project "TELI in Drenthe 2006 - 2008"			
Omschrijving	Totaal	Specificatie	%
Projectkosten	€ 733.183		
Totale CO ₂ -reductie	10.330 ton CO ₂		
Kosteneffectiviteit per ton CO ₂ -reductie	€ 70,98 per ton CO ₂ -reductie		
Kosteneffectiviteit per huishouden	Totaal per huishouden	€ 73,32	100,0
	Projectkosten	€ 15,69	21,40
	Box + advies	€ 44,28	60,39
	Communicatie	€ 13,35	18,21

Tabel 8.4

8.9 Eigen bijdrage overige partijen

De eigen bijdrage van de gemeenten en provincie in het project staan opgenomen in tabel 7.11. In totaal wordt door de gemeenten en provincie € 447.185,- (61,0 %) bijgedragen. Deze middelen worden besteed aan directe loonkosten (inclusief opslag), materialen (advies en communicatie) en de Energiebox. De bijdrage van de overige instanties (Rendo, woningcorporaties en GGD-Drenthe) zit niet in de financiële sfeer, maar vooral in het beschikbaar stellen van verschillende vormen van informatie over energiebesparing (incl. groene stroom) en een gezond en veilig binnenklimaat.

Bijlage 1 Verantwoording begroting

0) Totale begroting: € 733.185

Soort kosten	Kosten (€)	BTW (€)
1) Loonkosten projectteam	60.000	n.v.t.
2) Loonkosten communicatiewerkgroep	15.750	n.v.t.
3) Loonkosten betrokken personeel overheden	48.875	n.v.t.
4) Loonkosten overige projectpartners	36.000	6.840
5) Loonkosten Workprofiler	15.300	n.v.t.
Opleiding & training project "Workprofiler"	25.000	4.750
6) Materialen en hulpmiddelen	115.000	21.850
7) Energieboxen 1 ^e fase 7.500 stuks	189.075	35.925
7) Energieboxen 2 ^e fase 2.500 stuks	63.025	11.975
8) Kosten derden (GGD en accountant)	15.000	2.850
9) Opslag algemene kosten (40 %)	55.970	n.v.t.
10) Reis en verblijfkosten	10.000	n.v.t.
Totaal	648.995	84.190

Tabel I.0

1) Loonkosten van direct betrokken personeel gemeenten en provincie

Projectfase	Projectleider	Uurtarief is € 50,-	Projectteam (Sleden)	Uurtarief is € 40,-	Totaal
Vorbereiding	150	7.500	400	16.000	23.500
Uitvoering	250	12.500	350	14.000	26.500
Evaluatie	50	2.500	90	3.600	6.100
Onvoorzien	30	1.500	60	2.400	3.900
Totaal	480	24.000	900	36.000	60.000

Tabel I.1

1a) Verwachte tijdsbesteding projectleider

Taken	Uren	Beschrijving resultaten
Coördinatie	50	coördinatie in het projectteam, communicatie met opdrachtgever, etc
Voorbereiding		
Tendering inkoop pakketten + contracten	20	selectie toeleveranciers, tender document, overzicht maken voor keuze, contract voor toeleveranciers
Samenstelling voorlichtingsmateriaal	24	aansturing grafisch bureau voor het maken en opleveren van: logo, folder, brochure, pen, etc.
Samenstelling energiebespaartest	12	product energiebesparinginstrument
Opzetten monitoring methodiek	12	werkformulier, database
Communicatieplan	12	bijdrage aan communicatieplan
Opzetten Centrale TELI loket	20	maken van instructies e.d.
<i>Subtotaal:</i>	<i>150</i>	
Uitvoeringsfase		
6 bijeenkomsten provinciaal projectteam	40	Voorbereiden bijeenkomsten projectteam.
Deelname Workprofilerteam	40	Betrokken in organisatie
Logistiek regelen voor Energiebox	20	Communicatie met toeleveranciers en inpakkende organisatie. Materialen worden in verschillende fases geleverd.
Uitvoeren communicatieplan	20	
Overleg met gemeenten en provincie en budgetbewaking	100	Communicatie met elke afdeling Sociale zaken, Milieu en Communicatie per gemeente: samenstellen database voor mailing, planning en uitvoeren mailing, plaatsen advertentie, aanspreekpunt voor vragen van gemeenten over actie. Actie wordt per gemeente uitgevoerd.
Opstellen tussenrapport VROM	30	
<i>Subtotaal:</i>	<i>250</i>	
Evaluatie en rapportage		
provinciale bijeenkomst	5	organisatie laatste evaluatiebijeenkomst
verwerken deelnemersenquête	6	
verwerken deelname gegevens	6	
Evaluatie CO ₂ -reductie	8	
Eindrapport	25	Eindrapport
<i>Subtotaal:</i>	<i>50</i>	
Totaal	450	

Tabel I.1.a

1b) Verwachte tijdsbesteding per projectteamlid

Taken	Uren	Beschrijving resultaten
Voorbereiding		
Tendering inkoop pakketten + contracten	8	selectie toeleveranciers, tender document, beoordeling aanbiedingen, overzicht maken voor keuze, contract voor toeleveranciers, etc.
Samenstelling voorlichtingsmateriaal	12	bijdrage leveren aan het maken en opleveren van: logo, folder, brochure, pen, etc.
Samenstelling energiebespaartest	24	Product: energiebesparingsinstrument + kalender
Opzetten monitoring methodiek	10	werkformulier, database
Communicatieplan	10	bijdrage aan communicatieplan
Opzetten Centrale TELI loket	16	maken van instructies e.d.
<i>Subtotaal:</i>	<i>80</i>	
Uitvoeringsfase		
6 bijeenkomsten provinciaal projectteam	20	Vorbereiden bijeenkomsten projectteam.
Energiebox	4	Communicatie met deelnemers + uitvoering distributie.
Uitvoeren communicatieplan	8	
Overleg met gemeenten en provincie	30	Communicatie met afdeling Sociale zaken, Milieu en Communicatie per gemeente: samenstellen database voor mailing, planning en uitvoeren mailing, plaatsen advertentie, aanspreekpunt voor vragen van gemeenten over actie. Actie wordt per gemeente uitgevoerd.
Opstellen tussenrapport VROM	8	
<i>Subtotaal:</i>	<i>70</i>	
Evaluatie en rapportage		
provinciale bijeenkomst	4	organisatie laatste evaluatiebijeenkomst
verwerken deelnemersenquête + deelname gegevens + evaluatie CO ₂ -reductie	8	
Meewerken aan eindrapport	6	Eindrapport
<i>Subtotaal:</i>	<i>18</i>	
Totaal per projectteamlid	168	
Totaal projectteam (excl. projectleider)	840	

Tabel I.1.b

De genoemde aantallen zijn gemiddelden. Per projectteamlid zal de inzet per onderdeel verschillen.

2) Loonkosten communicatiewerkgroep

Voor het project wordt een werkgroep opgericht die de diverse werkzaamheden betreffende communicatie gaat uitvoeren. Er is uitgegaan van een samenstelling van 6 leden onder leiding van de communicatiedeskundige van het projectteam. Voor de 6 leden is in totaal 450 uur à € 35,- gereserveerd en de loonkosten bedragen € 15.750.

Projectfase	Activiteit	uren	Uurtarief	Totaal
Voorbereiding	Opstellen Communicatieplan	90	35	3.150
	Voorlichtingsmateriaal	120	35	4.200
	Brieven, website, etc.	50	35	1.750
Uitvoering	Vorbereiden uitvoering communicatieplan	80	35	2.800
	Nieuwsbrieven	40	35	1.400
Evaluatie	Meewerken aan monitoring	10	35	350
	Helpen voorbereiden enquête	10	35	350
	Mede opstellen rapport	20	35	1.050
Onvoorzien		20	35	700
Totaal		450		15.750

Tabel I.2.a

2a) Verwachte tijdsbesteding Communicatiewerkgroep per werkgroeplid

Taken	uren
1) Maken/beoordelen communicatieplan	15
2) Startactiviteit voor de pers i.s.m. Dagblad vh Noorden en RTV Drenthe. deelnemers in het zonnetje met in ieder geval 3 additionele persmomenten, schrijven persberichten voor regionale en lokale media, advertorials	12
3) Voorlichtingsmateriaal	20
4) Aansturing gemeentelijke en provinciale communicatiekanalen	4
5) 2 á 3 nieuwsbrieven aan deelnemers met tips, interviews, nieuwtjes over project	8
6) Onderhoud verschillende sites en onderdelen, verspreiden resultaten en tips via Noordelijke besparingscampagne en sites van deelnemende partners (tektschrijven), brede communicatie van resultaten naar inwoners Drenthe	8
7) Evaluatie + Onvoorzien	8
Totaal per werkgroeplid	75
Totaal werkgroep: 6 leden maal 75 uur	450

Tabel I.2.b

3) Loonkosten van betrokken overheidspersoneel

Hieronder wordt verstaan de uren die de diverse organisaties besteden aan het voorbereiden en uitvoeren van activiteiten voor de periode september 2006 – december 2008. Loonkosten gemeente en provincie in overeenstemming met subsidieregeling energiebesparing lage inkomens art. 4 lid 1a.

Projectfase	Activiteit	uren	Uurtarief	Totaal
Vorbereiding	Samenstelling Energiebox	100	42,50	4.250
	Aanschaf voorlichtingsmateriaal	100	42,50	4.250
	Deelname aan "Workprofiler"	50	42,50	2.125
	Inrichten Centrale TELI loket	80	42,50	3.400
	Adviesinstrument	60	42,50	2.550
	Opzetten database	20	42,50	850
	Verzorgen van brieven, website, etc.	40	42,50	1.700
Uitvoering	Vorbereiden versturen mailing	80	42,50	3.400
	Deelname aan "Workprofiler"- werkplekken	50	42,50	2.125
	Centrale TELI loket (backoffice)	100	42,50	4.250
	Monitoring	60	42,50	2.550
Evaluatie	Vorbereiden enquête	60	42,50	2.550
	Uitvoeren enquête	150	42,50	6.375
	Opstellen rapport	100	42,50	4.250
Onvoorzien		100	42,50	4.250
Totaal		1.150		48.875

Tabel 1.3

Het project "TELI in Drenthe 2006 - 2008" verwacht de inzet van de hierboven aangegeven uren door de projectpartners. Het merendeel moet worden ingebracht door de gemeenten en provincie. Gelet op het grote aantal deelnemers is het mogelijk om een goede taakverdeling tot stand te brengen.

4) Loonkosten van betrokken personeel projectpartners anders dan overheden

Daarnaast zijn er ook uren nodig van de projectpartners die niet tot de overheden behoren. Dit wordt niet zo gedetailleerd weergegeven als de uren van de overheden, maar per projectfase. De uren zijn wel btw-plichtig en de tarieven zijn ex. btw. De activiteiten die vervuld worden zijn: deelname aan projectteam plus uitwerken van bepaalde onderdelen, zoals voorlichtingsmateriaal, het energiebesparinginstrument, en dergelijke.

Projectfase	Externe partijen	uren	uurtarief	totaal
Vorbereiding	Energiebedrijf, woningcorporaties	140	100	14.000
Uitvoering	Energiebedrijf, woningcorporaties	140	100	14.000
Evaluatie	Energiebedrijf, woningcorporaties	40	100	4.000
Onvoorzien	Energiebedrijf, woningcorporaties	40	100	4.000
Totaal		300		36.000

Tabel 1.4

5) Begroting kosten betrekken project "Workprofiler" voor wat betreft onderdeel

'Uitvoering'

Kosten - Workprofler	Uren	Uurtarief	Kosten(€)	Btw
projectcoördinatie	80	42,50	5.100	
advies	60	42,50	3.400	
coaching	60	42,50	3.400	
werving werkgevers	100	42,50	5.100	
onvoorzien	40	42,50	2.550	
Subtotaal loonkosten	340		15.300	
bijdrage kosten opleiding e.d.			25.000	4.750
advies- en klusdienst	pm	n.v.t.	n.v.t.	
Totaal	340		40.300	4.750

Tabel I.5

Het project "Workprofler" is gesubsidieerd door ESF-gelden. De hierboven genoemde kosten vallen buiten deze subsidie en moeten dus worden begroot. De opgenomen post 'kosten opleiding e.d.' betreft een deel van de totale opleidingskosten. Het project "Workprofler" wordt gevraagd zorg te dragen voor het resterende deel van de financiering.

Voor de uitvoering van de verwachte 3.000 huisbezoeken zijn 7.400 uren begroot. Kandidaten voor de functie "TELI-adviseur" worden gezocht in de groep die een uitkering hebben of daarvoor in aanmerking komen, vallen deze kosten onder de daarvoor beschikbare regelingen.

5a) Verwachte tijdsbesteding per huisbezoek

Tijdsbesteding per huishouden	Partij	per h.h. 3000 h.h.	
		Uren	Uren
Centrale TELI loket: dienstverlening + administratie + planning	Workprofler	0,15	450
Voorlichtingbezoek+ reistijd	Workprofler	1,5	4.500
Advies met bevindingen	Workprofler	0,5	1.500
Hulp bij aanbrengen materialen	Workprofler	0,5	500
Monitoring en evaluatie	Workprofler	0,15	450
Totaal		2,8	7.400

Tabel I.5a

We gaan ervan uit dat 2.500 tot 3.000 huishoudens gebruik maken van het aan huis krijgen van een advies plus het aanbrengen van de verbetermaatregelen (vanwege ervaring vanuit huidige projecten). Voor de TELI-adviseurs betekent dit bij 3.000 bezoeken in totaal 7.400 uur werk.

6) Begroting verbruikte materialen en hulpmiddelen

Kosten Materialen	Kosten (€) excl. BTW
Mailing (totaal voor 20.000 huishoudens)	20.000
Bevestigingsbrief	10.000
Ontwerp/drukken 10.000 x nieuwsbrief (min. 2 keer)	15.000
Portokosten nieuwsbrief	10.000
Internetsite aanpassingen	5.000
Vormgeving logo, folder, brochure, pen, briefpapier + drukken, instructiemateriaal, etc.	17.500
Adviesinstrument / kalender	10.000
Rapporten	10.000
Advertenties	7.500
Telefoonkosten	5.000
Onvoorzien	5.000
Totaal	115.000

Tabel I.6

7) Begroting Energiebox (samenstelling staat nog niet vast)

Aantal	Prijs per pakket (€)	Totaal (€) incl. BTW
7.500	30,00	225.000
2.500	30,00	75.000
Totaal		300.000

Tabel I.7

7a) Voorbeeld samenstelling Energiebox

Artikel	Aantal	Eenheid	Prijs per eenheid	Investering
Spaarlamp	3	stuks	2,50 €	7,50 €
Radiatorfolie	6	m ²	1,50 €	9,00 €
Isolatie CV-leiding	8	meter	0,50 €	4,00 €
Standby-uit schakelaar	2		1,50 €	3,00 €
Waterbesparende douchekop	1	Stuks	3,50 €	3,50 €
Totaal				27,00 €
Verpakken en transport				3,00 €
Totaal per box	1			€ 30,00

Tabel I.7a

8) Begroting kosten van derden terzake van de verlening van diensten

Kosten derden	Uren	Uurtarief	Kosten(€)	Activiteiten
GGD Drenthe	100	100	10.000	Advies + voorlichtingsmateriaal
Accountant			5.000	Beoordeling projectplan + subsidieaanvraag
Totaal	100		15.000	BTW bedraagt: € 2.850

Tabel I.8

9) Opslag voor algemene kosten

De opslag voor algemene kosten bedraagt 40 %:

Loonkosten	Bedrag (€)	Percentage	Kosten (€)
Projectteam	60.000	40 %	24.000
Communicatiewerkgroep	15.750	40 %	6.300
Overheden	48.875	40 %	19.550
Workprofiler	15.300	40 %	6.120
Totaal	139.925		55.970

Tabel I.9

10) Reis- en verblijfkosten.

Dit bedrag wordt geschat op € 10.000.

Reis/verblijfkosten	Bedrag (€)
Projectteam	3.000
Communicatiewerkgroep	2.000
Overheden	2.500
Overigen	2.500
Totaal	10.000

Tabel I.10

Bijlage 2: CO₂-emissiereductie

CO₂-emissiereductie is gelijk aan 554 kg per pakket volgens de onderstaande tabel.

Artikel	aantal	eenheid	Inves-		besparing			inv. per						
			prijs per	tering	per eenheid	jaarlijkse besparing	(€/j)	kg CO ₂						
			€	€	m ³ gas	kWh	CO ₂	m ³	kWh	CO ₂	€	€/kg CO ₂		
Spaarlamp	3 stuks		2.5	7.50		47	2660		0	141	80	26.79	0.3	0.09
Radiatorfolie	6m ²		1.5	9.00	12		21.24	72	0	127	36.72	0.2	0.07	
CV-leidingisolatie	8M		0.5	4.00	10		17.70	80	0	142	40.80	0.1	0.03	
Standby-uit schakelaar	2		1.5	3.00		109	61.69		218	123	41.42	0.1	0.02	
Waterbesparende douchekop	1 stuks		3.5	3.50	46		81.42	46	0	81	23.46	0.1	0.04	
Totaal				27.00				198	359	554	169.19	0.2	0.05	
tweezijdig tape				0.75										
Verpakken				2.00										
Transport				0.25										
Totaal				30.00										

Tabel II.1

Opmerking voor radiatorfolie is uitgangspunt 20% woningen enkelglas, overig woningen dubbelglas en spouwisolatie. CO₂ reductie door uitvoeren van een persoonlijk energieadvies is gelijk aan 497 kg per huishouden.

gedragsverandering effect gebruik	besparing		kg CO ₂		€		
Persoonlijk advies	/jr	%					
elektriciteit	3350	KWh	10%	335	kWh	190	64
Gas	1736	m ³	10%	174	m ³	307	33
Totaal						497	97

Tabel II.2

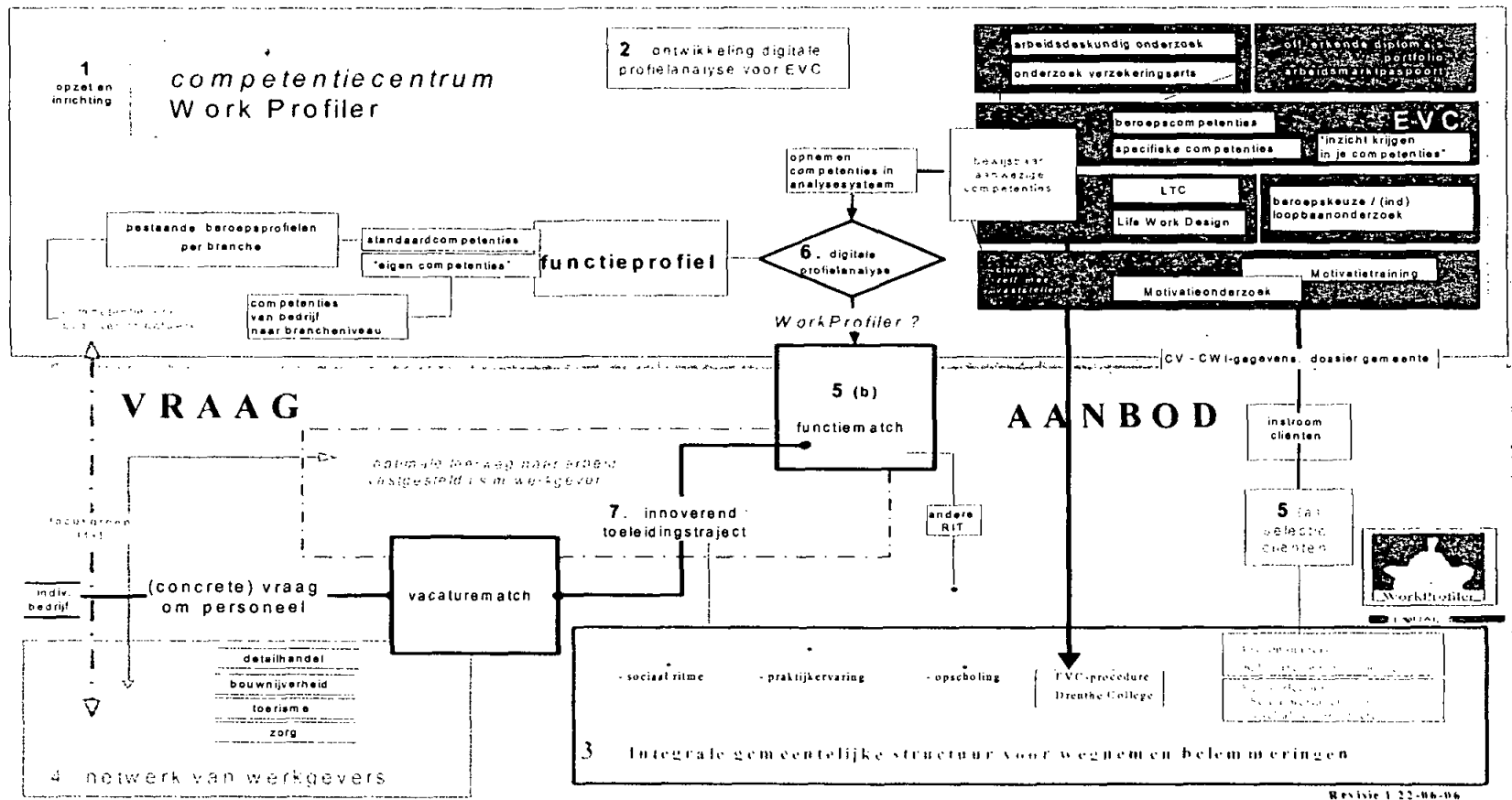
Opmerking: energiegegevens uit 2004

Totale CO₂ reductie door uitvoeren van project is gelijk aan 3.152 CO₂ per jaar.

Reductie CO ₂	kg CO ₂	554	497	
		pakketten	gedrag 10%	
totaal deelnemers		12.500	3.000	
totaal ton CO₂		6.925	6.213	13.138
Ton CO₂ besparing per deelnemer		0,554	0,497	1,1

Tabel II.3

Bijlage 3: Schema project "Workprofiler"



Bijlage 2: CO₂-emissiereductie

CO₂-emissiereductie is gelijk aan 554 kg per pakket volgens de onderstaande tabel.

Artikel	aantal	eenheid	Investeringskosten		Besparing			Jaarlijkse besparing		Investeringskosten per jaar		kg CO ₂	
			prijzen	terugbetaling	per eenheid	per jaar	per eenheid	per jaar	per eenheid	per jaar			
			[€]	[€]	m ³ gas	kWh	CO ₂ (kg)	m ³ gas	kWh	CO ₂ (kg)	€	€/kg CO ₂	
Spaarlamp	3 stuks		2.5	7.50		47	2660	0	141	80	26.79	0.3	0.09
Radiatorfolie	6m ²		1.5	9.00	12		21.24	72	0	127	36.72	0.2	0.07
CV-leidingisolatie	8M		0.5	4.00	10		17.70	80	0	142	40.80	0.1	0.03
Standby-uitschakelaar	2		1.5	3.00		109	61.69		218	123	41.42	0.1	0.02
Waterbesparende douchekop	1 stuks		3.5	3.50	46		81.42	46	0	81	23.46	0.1	0.04
Totaal				27.00				198	359	554	169.19	0.2	0.05
tweezijdig tape				0.75									
Verpakken				2.00									
Transport				0.25									
Totaal				30.00									

Tabel II.1

Opmerking voor radiatorfolie is uitgangspunt 20% woningen enkelglas, overig woningen dubbelglas en spouwisolatie. CO₂ reductie door uitvoeren van een persoonlijk energieadvies is gelijk aan 497 kg per huishouden.

gedragsverandering	effect gebruik	besparing		kg CO ₂		€
		%	per jaar	per jaar	per jaar	
Persoonlijk advies	/jr					
elektriciteit	3350 kWh	10%	335 kWh	190	64	
Gas	1736 m ³	10%	174 m ³	307	33	
Totaal				497	97	

Tabel II.2

Opmerking: energiegegevens uit 2004

Totale CO₂ reductie door uitvoeren van project is gelijk aan 3.152 CO₂ per jaar.

Reductie CO ₂	kg CO ₂		pakketten	gedrag 10%
	554	497		
totaal deelnemers			12.500	3.000
totaal ton CO₂			6.925	6.213
Ton CO₂ besparing per deelnemer			0,554	0,497

Tabel II.3

Bijlage 3: Schema project "Workprofiler"

