

Tweemeting Trendonderzoek Kinderopvang

Eindrapport

Een onderzoek in opdracht van
het Ministerie van Sociale Zaken en Werkgelegenheid

Marcia van Oploo
Mirjam Engelen

B3194

Leiden, 31 oktober 2006



Voorwoord

Voor u ligt de rapportage van de tweemeting Trendonderzoek Kinderopvang. Deze rapportage heeft tot doel inzicht te geven in diverse aspecten van formele en informele kinderopvang in 2006 en de ontwikkelingen die zich sinds 2002 hebben voorgedaan. Over 2002 en 2003 zijn een nul- en een eenmeting uitgevoerd, waar dit onderzoek een vervolg op is.

De opbouw van de rapportage is als volgt: het eerste hoofdstuk gaat in op de achtergrond, de doel- en vraagstelling en de methode van onderzoek. In de daarop volgende hoofdstukken wordt de analyse van de onderzoeksresultaten besproken, geordend naar de onderzoeksvragen. Voorin de rapportage staat een samenvatting met de belangrijkste conclusies uit het onderzoek.

Het onderzoek is uitgevoerd door Marcia van Oploo onder begeleiding van ondergetekende in opdracht van het ministerie van Sociale Zaken en Werkgelegenheid.

Mirjam Engelen
Projectleider

Inhoudsopgave

| | |
|--|----|
| Samenvatting en conclusie | 7 |
| 1 Inleiding | 13 |
| 1.1 Achtergrond | 13 |
| 1.2 Doel- en vraagstelling | 13 |
| 1.3 Methode van onderzoek | 14 |
| 1.4 Respons | 15 |
| 1.4.1 Werksituatie | 15 |
| 1.4.2 Opleidingsniveau | 17 |
| 1.4.3 Inkomen | 18 |
| 1.5 Leeswijzer | 19 |
| 2 Het huidige gebruik van (formele en informele) kinderopvang | 21 |
| 2.1 Huidige gebruik van formele en informele kinderopvang | 21 |
| 2.2 Gebruik naar kinderopvangvormen | 22 |
| 2.3 Gebruik kinderopvangvormen naar achtergrondkenmerken | 23 |
| 2.3.1 Werksituatie | 24 |
| 2.3.2 Opleidingsniveau | 25 |
| 2.3.3 Inkomen | 26 |
| 2.4 Aantal uren formele en informele kinderopvang | 27 |
| 2.5 Betaalde en/of onbetaalde oppas | 28 |
| 2.6 Motieven voor keuze van kinderopvangvorm | 29 |
| 3 Het gewenste gebruik van formele- en informele kinderopvang | 31 |
| 3.1 Tevredenheid | 31 |
| 3.2 Gewenst gebruik volgend jaar | 32 |
| 3.3 Verwachtingen voor toekomstig gebruik | 34 |
| 4 Aspecten van de vraag naar formele en informele kinderopvang | 37 |
| 4.1 Wachtlijsten | 37 |
| 4.2 Openingstijden kinderopvang | 38 |
| 4.3 Flexibele kinderopvang | 39 |
| 4.4 Informatiebehoefte | 40 |
| Literatuur | 43 |
| Bijlage 1 Vragenlijst | 45 |
| Bijlage 2 Tabellen | 57 |

Samenvatting en conclusie

De invoering van de Wet kinderopvang (per 1 januari 2005) betekende belangrijke veranderingen voor alle betrokkenen bij (formele en informele) kinderopvang: (aanstaande) ouders, aanbieders van kinderopvang, werkgevers, gemeentelijke overheid en rijksoverheid. Om inzicht te krijgen in de ontwikkelingen van de laatste vijf jaren heeft het ministerie van Sociale Zaken en Werkgelegenheid Research voor Beleid gevraagd om een herhaling van de nulmeting in 2002¹ en de eenmeting in 2003². Deze onderzoeken zijn in opdracht van het (inmiddels opgeheven) Netwerkbureau Uitbreiding Kinderopvang uitgevoerd door bureau Vyvoj.

Het onderzoek heeft als centrale doelstelling:

Wat is de huidige behoefte aan (formele en informele) kinderopvang, in hoeverre is dat veranderd sinds 2002 en hoe verwachten (aanstaande) ouders dat hun behoefte aan kinderopvang zich zal ontwikkelen?

Kinderopvang betreft in dit onderzoek – in tegenstelling tot veel andere onderzoeken - een verzamelbegrip voor zowel formele kinderopvang onder de Wet kinderopvang (kinderdagverblijf, buitenschoolse opvang en gastouderopvang via een geregistreerd gastouderbureau) als informele kinderopvang (betaalde of onbetaalde oppas, au pair, opa/oma) om de combinatie werk (of studie of toeleiding tot werk) en zorg mogelijk te maken.

Dit onderzoek beschrijft de ontwikkelingen in (formele én informele) kinderopvang tussen 2002 en 2006, waarbij een onderscheid is gemaakt in formele en informele kinderopvang en in de leeftijdscategorieën 0 t/m 3-jarigen en 4 tot 12-jarigen. Deze cijfers worden in dit onderzoek op verschillende manieren gerepresenteerd, afhankelijk van het onderwerp:

1. Het gebruik van (formele en/of informele) kinderopvang

- *In percentage kinderen*
Het gebruik van (formele en/of informele) kinderopvang *in percentage kinderen* geeft weer welk percentage kinderen van het totaal aantal kinderen gebruik maakt van (formele en/of informele) kinderopvang. Deze cijfers worden ook per leeftijdsgroep gepresenteerd.
- *In percentage huishoudens*
Het gebruik van (formele en/of informele) kinderopvang *in percentage huishoudens* geeft het percentage huishoudens aan van het aantal huishoudens met kinderen dat gebruik maakt van (formele en/of informele) kinderopvang. Dit is een omrekening van het gebruik van kinderopvang per kind naar het gebruik van kinderopvang per huishouden. Dit is een omrekening van het gebruik van kinderopvang per kind naar het gebruik van kinderopvang per huishouden. Dit is een omrekening van het gebruik van kinderopvang per kind naar het gebruik van kinderopvang per huishouden. Voor de presentatie per leeftijdsgroep zijn alleen die huishoudens meegenomen met enkel een kind in de betreffende leeftijdsgroep.

¹ Trendonderzoek Kinderopvang 2002, Vyvoj, Paterswolde.

² Trendonderzoek Kinderopvang 2003, Vyvoj, Paterswolde.

2. Het gebruik van (formele en/of informele) kinderopvang in uren/dagen
- *Aantal uur per week per kind*
Dit betreft het gemiddeld aantal uren gebruik per week van kinderen die gebruik maken van (formele en/of informele) kinderopvang. Deze cijfers zijn *exclusief* de kinderen die geen gebruik maken van de kinderopvang.
 - *Aantal uur per week per 100 kinderen*
Dit betreft het totaal aantal uren gebruik per week van (formele en/of informele) kinderopvang *per 100 kinderen*. Deze cijfers zijn *inclusief* kinderen die geen gebruik maken van kinderopvang.

Voor de beschrijving van de trend in het gebruik van (formele en informele) kinderopvang is gebruik gemaakt van de nulmeting uit 2002. Daar waar sprake is van een statistisch significant verschil, wordt dat expliciet aangegeven. De eenmeting uit 2003 is in dit rapport buiten beschouwing gelaten, vanwege selectiviteit van de respons in 2003.

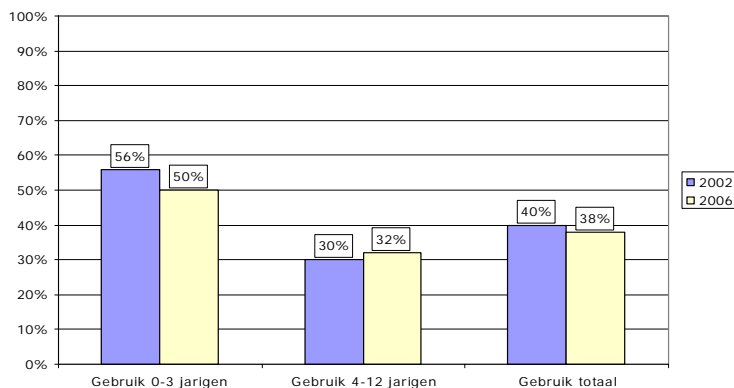
In deze samenvatting wordt allereerst besproken hoeveel procent van de kinderen en huishoudens gebruik maken van (formele en informele) kinderopvang. Vervolgens worden de resultaten onderscheiden naar formele kinderopvang en informele kinderopvang, waarbij ook het aantal uren gebruik aan bod komt. De laatste deelparagraaf gaat in op verschillende aspecten van (formele en informele) kinderopvang, zoals tevredenheid.

Het gebruik van (formele én informele) kinderopvang

Er is nagenoeg geen verandering in het percentage kinderen dat gebruik maakt van (formele en informele) kinderopvang tussen 2002 en 2006. In totaal maakte in 2002 40% van de kinderen gebruik van formele en informele kinderopvang. In 2006 ligt dit percentage 2 procentpunt lager, namelijk op 38%. Dit is geen significante afname. Er is wel een significante afname in het percentage 0 t/m 3-jarige kinderen dat gebruik maakt van (formele en informele) kinderopvang. In 2002 maakte 56% van de 0 t/m 3-jarigen gebruik van formele en informele kinderopvang, in 2006 is dat 50%. Voor de 4 tot 12-jarigen geldt dat in 2002 30% gebruik maakte van formele en informele kinderopvang en in 2006 is dat 32%, dit verschil tussen 2002 en 2006 is niet significant.

De gebruikscijfers van (formele en informele) kinderopvang in 2006 kunnen ook op huishoudensniveau geanalyseerd worden. Dan blijkt dat 43% van de huishoudens met kinderen tussen de 0 en 12 jaar gebruik maakt van formele en/of informele kinderopvang en 57% van de huishoudens met kinderen in die leeftijdsgroep geen gebruik maakt van (formele en/of informele) opvang. Van de huishoudens met enkel 0 t/m 3-jarigen maakt 61% gebruik van kinderopvang. Dit is aanzienlijk meer dan huishoudens waar ook 4 tot 12-jarigen zijn (44%) of alleen 4 tot 12-jarigen (34%).

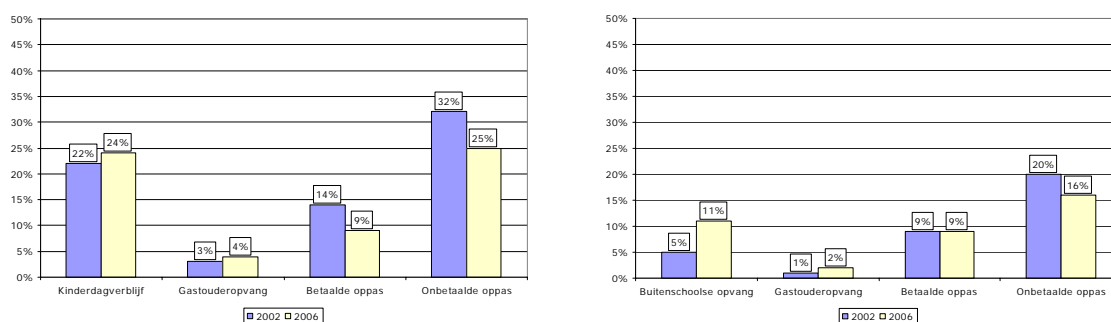
Figuur S.1 Percentage kinderen dat gebruik maakt van (formele en informele) kinderopvang in 2002 en 2006



Het gebruik van formele kinderopvang

Het percentage kinderen dat gebruik maakt van buitenschoolse opvang is sterk toegenomen (van 5% in 2002 naar 11% in 2006, significant). Het gebruik van het kinderdagverblijf steeg van 22% in 2002 naar 24% in 2006. Ook bij het percentage kinderen dat naar gastouderopvang via een gastouderbureau gaat is een lichte toename te zien, voor zowel 0 t/m 3-jarigen (van 3% in 2002 naar 4% in 2006) als 4 tot 12-jarigen (van 1% in 2002 naar 2% in 2006). Alhoewel deze laatste toenames niet significant zijn, wijzen alle resultaten in dezelfde richting: namelijk dat het percentage kinderen dat naar de *formele* opvang gaat licht is toegenomen.

Figuur S.2 Percentage kinderen dat gebruik maakt van formele kinderopvang in 2002 en 2006 in percentage kinderen voor 0 t/m 3-jarigen (linker figuur) en 4 tot 12-jarigen (rechter figuur)



Het gebruik van kinderopvang is ook gemeten in het aantal uren dat gebruik wordt gemaakt van kinderopvang. We gebruiken hiervoor het gemiddeld aantal uren dat kinderen, die gebruik maken van formele opvang, naar deze vorm van opvang gaan. Dit gemiddelde is exclusief de kinderen die geen gebruik maken van de formele dagopvang. Het gemiddeld aantal uren dat kinderen naar het kinderdagverblijf gaan is in 2006 met 2,6 uur per week per kind afgenomen ten opzichte van 20,5 in 2002 tot 17,9 in 2006. Ook het aantal uren gebruik van dagopvang per 100 kinderen (dit is inclusief de kinderen die geen gebruik maken) is afgenomen en wel met 43 uur per week per 100 kinderen (van 454 uur in 2002 naar 411 uur in 2006). Dit lijkt in tegenspraak met de toename van

het percentage kinderen dat gebruik maakt van het kinderdagverblijf. Echter, de verklaring is dat een hoger percentage kinderen gebruik is gaan maken van het kinderdagverblijf, maar elk kind minder uren naar het kinderdagverblijf gaat in vergelijking met 2002. De afname in gebruik van het aantal uren kinderdagverblijf per kind is sterker dan de toename van het aantal kinderen dat gebruik maakt van het kinderdagverblijf, waardoor het aantal uren per 100 kinderen ook afneemt.

Het gemiddeld aantal uren per week dat kinderen naar de buitenschoolse opvang gaan, is met een halve dag per week toegenomen (van 2 dagen per week in 2002 naar 2,5 dag per week in 2006). Het gebruik van buitenschoolse opvang per 100 kinderen is ook toegenomen, van 10 dagen per week in 2002 naar 24 dagen per week in 2006. Deze sterke toename is te verklaren doordat een groter percentage kinderen naar de buitenschoolse opvang gaat, ten opzichte van 2002 (zie figuur S.2).

De toename van het percentage kinderen dat gebruik maakt van formele kinderopvang heeft niet geleid tot lange wachtlijsten. Er zijn nagenoeg geen wachtlijsten: 82% van de kinderen (beide leeftijdscategorieën) uit het onderzoek heeft nooit te maken gehad met wachtlijsten. In 2004 en 2005 heeft in totaal 8% van de kinderen op een wachtlijst gestaan.

Het gebruik van informele kinderopvang

Er is een significante afname te zien in het percentage kinderen dat gebruik maakt van onbetaalde oppas. Voor 0 t/m 3-jarigen is er een significante afname van 32% in 2002 naar 25% in 2006. Voor 4 tot 12-jarigen is er een significante afname van 20% in 2002 naar 16% in 2006.

Hiermee samenhangend is het totaal aantal uren informele opvang per week per 100 kinderen (dit is inclusief de kinderen die geen gebruik maken) fors afgenomen. Het totaal aantal uren gebruik per 100 kinderen van niet-betaalde oppas is bij 0 t/m 3-jarigen gedaald van totaal 272 uur per week (per 100 kinderen) in 2002 naar totaal 52,6 uur in 2006. Bij 4 tot 12-jarigen is dit gedaald van totaal 104 uur per 100 kinderen in 2002 naar totaal 19 uur per 100 kinderen in 2006. Ook het aantal uren dat per 100 kinderen gebruik wordt gemaakt van betaalde oppas is sterk gedaald: voor 0 t/m 3-jarigen met 114,8 uur en voor 4 tot 12-jarigen met 45 uur.

Het aantal uur dat elk gebruikmakend kind gebruik maakt van oppas is in totaliteit weinig veranderd. Het aantal uren dat per kind gebruik wordt gemaakt van betaalde oppas is licht afgenomen (0 t/m 3-jarigen: van 9,9 uur in 2002 naar 8,3 uur per week in 2006; 4 tot 12-jarigen: van 6,4 uur in 2002 naar 5,5 uur per week in 2006). Het gemiddeld aantal uren dat per 0 t/m 3-jarig kind gebruik wordt gemaakt van niet-betaalde oppas, is licht toegenomen (van 8,5 uur in 2002 naar 8,8 uur per week in 2006). Voor 4 tot 12-jarigen is ook een kleine toename in het gebruik van niet-betaalde oppas, van 5,2 uur in 2002 naar 6,9 uur per week in 2006.

Tevredenheid en aspecten van de vraag naar formele en informele kinderopvang

Gebruikers zijn over het algemeen redelijk geïnformeerd bij het maken van een keuze voor (formele en/of informele) kinderopvang. Iets meer dan de helft (55%) van de gebruikers zoekt informatie over de mogelijkheden tot formele kinderopvang in hun omgeving, veelal via internet. Prijs en kwaliteit zijn de belangrijkste informatieaspecten waar gebruikers in geïnteresseerd zijn als ze een keuze moeten maken voor kinderopvang. Men kiest veelal voor oppas vanwege de prijs en de huiselijkheid. Voor het kinderdagverblijf wordt juist gekozen vanwege de kwaliteit en het sociale aspect.

Over het algemeen zijn de gebruikers van formele en informele kinderopvang tevreden over de manier waarop zij (formele en informele) kinderopvang geregeld hebben (83%). Van de respondenten is 13% wel tevreden, maar gelijktijdig geeft deze groep respondenten aan dat er ook zaken zijn waar ze minder tevreden over zijn, 4% is niet tevreden. Aan de 17% van de respondenten die (op onderdelen) ontevreden zijn, is gevraagd waarover zij ontevreden zijn. Door gebruikers van enkel formele opvang wordt het meest de prijs van de kinderopvang genoemd (53%), door gebruikers van enkel informele oppas de beschikbaarheid van oppas (40%). Over de openingstijden van het kinderdagverblijf is het grootste deel van de gebruikers tevreden (87%). Een klein deel van de gebruikers zou liever zien dat het kinderdagverblijf eerder opent (7:00u en 8:00u) en later sluit (18:00u, 18:30u en 19:00u). Slechts een klein deel van de huishoudens maakt gebruik van formele flexibele kinderopvang buiten openingstijden. De meest gebruikte vorm van flexibele kinderopvang is die van incidentele ruildagen.



1 Inleiding

1.1 Achtergrond

Eind jaren negentig en begin van de nieuwe eeuw was er nog een groot tekort aan kinderopvangvoorzieningen. Mede door de verschillende Rijksstimuleringsmaatregelen is het aanbod aan kinderopvang sterk gegroeid. In 2004 liet het ministerie van Sociale Zaken en Werkgelegenheid onderzoek uitvoeren naar het aanbod aan (formele) kinderopvang¹. Het onderzoek liet zien dat de groei van het aanbod van formele kinderopvang van de afgelopen jaren zich verder heeft voortgezet. Dit betekent dat er een stijging is van het aantal kindplaatsen voor hele dagopvang en buitenschoolse opvang en een daling van het aantal kindplaatsen voor gastouderopvang. In 2002² en 2003³ bleek uit het Trendonderzoek dat het Netwerkbureau Uitbreiding Kinderopvang uit heeft laten voeren dat er sprake was van een toename in het gebruik van formele en informele kinderopvang samen. In totaal maakte in 2003 iets meer dan de helft van de kinderen tot 4 jaar op een of andere manier gebruik van kinderopvang. Van de schoolgaande kinderen (4 t/m 12 jaar) was dit iets minder dan de helft. Voor beide leeftijdsgroepen geldt dat de groei met name zat in de vraag naar informele opvang.

De invoering van de Wet kinderopvang (per 1 januari 2005) heeft gezorgd voor een landelijk uniform kader voor de kwaliteit en het toezicht op de formele kinderopvang en de financiering daarvan. Het ministerie van SZW heeft Research voor Beleid om een herhaling gevraagd van het Trendonderzoek in 2002 en 2003 om op een vergelijkbare wijze de kinderopvang in 2006 te onderzoeken.

1.2 Doel- en vraagstelling

Om inzicht te kunnen krijgen in de ontwikkeling in het gebruik van kinderopvang is het noodzakelijk om een vergelijkbare vraagstelling te hanteren als in de nul- en eenmeting. Daarom zijn de basisvragen naar gebruik, gewenst gebruik en verwacht toekomstig gebruik herhaald. Deze zijn samen te vatten in de volgende centrale doelstelling:

Wat is de huidige behoefte aan (formele en informele) kinderopvang, in hoeverre is dat veranderd sinds 2002 en hoe verwachten (aanstaande) ouders dat hun behoefte aan kinderopvang zich in de toekomst zal ontwikkelen?

De van de bovengenoemde doelstelling afgeleide onderzoeksvragen zijn onder te verdelen in een drietal thema's: het huidige gebruik van kinderopvang, het gewenste gebruik van kinderopvang en aspecten van de vraag naar kinderopvang.

¹ Het aanbod van kinderopvang per eind 2004, Research voor Beleid, Leiden.

² Trendonderzoek Kinderopvang 2002, Vyvoj, Paterswolde.

³ Trendonderzoek Kinderopvang 2003, Vyvoj, Paterswolde.

Het huidige gebruik van kinderopvang

1. Wat is het huidige gebruik van formele kinderopvang (0 t/m 3 jaar en 4 t/m 12 jaar)?
2. Wat is het gebruik van kinderdagverblijven, buitenschoolse opvang, gastouderopvang via een geregistreerd gastouderbureau, betaalde oppas en niet betaalde oppas? (0 t/m 3 jaar en 4 tot 12 jaar)
3. Hoeveel uren worden kinderen opgevangen (naar leeftijdscategorie kind en naar soort kinderopvang)?
4. Welke vorm van betaalde of onbetaalde oppas gebruiken ouders?
5. Wie maken er gebruik van kinderopvang?
6. Waarom kiezen ouders voor een bepaalde kinderopvangvorm?

Het gewenste gebruik van kinderopvang

7. Hoe tevreden zijn ouders over de kinderopvang?
8. Over welke aspecten is men ontevreden?
9. Wat is het gewenste gebruik aan kinderopvang het volgend jaar?
10. In welke mate wijkt het gewenste gebruik af van het huidige gebruik? Wat is hiervan de oorzaak?
11. Welke prognose voor toekomstig gebruik is te geven?

Aspecten van de vraag naar kinderopvang

12. In hoeverre hebben gebruikers van kinderopvang te maken gehad met wachtlijsten?
13. Welke openingstijden hanteren kinderdagverblijven? Sluiten deze aan bij de behoefte van ouders?
14. Hoeveel gebruik wordt er gemaakt van flexibele opvang bij kindercentra?
15. Hoe zoeken ouders naar informatie over kinderopvang en hoe tevreden zijn zij over de gevonden informatie?

1.3 Methode van onderzoek

De tweemeting bestond net als in de nul- en eenmeting uit een internetenquête. Alhoewel de basisvragen overeenkomen met de eerdere metingen, heeft Research voor Beleid wat betreft de invulling hiervan een aantal andere keuzes gemaakt.

Zo zijn bij het onderzoek in 2002 en 2003 naar de huidige en toekomstige behoefte aan kinderopvang niet alleen ouders met kinderen van 0 tot en met 12 jaar bevraagd, maar ook zwangeren. Men hoopte op deze wijze meer inzicht te krijgen in de toekomstige behoefte aan kinderopvang. In 2003 is de groep ex-zwangeren, met inmiddels een baby, opnieuw bevraagd. De resultaten wezen uit dat de inschatting van toekomstig gebruik door zwangeren in 2002 vaak niet overeenkwam met het daadwerkelijke gebruik van kinderopvang in 2003. De zwangeren bleken dus geen goede voorspelling te hebben geven van hun eigen toekomstig gebruik van kinderopvang. Research voor Beleid heeft er daarom voor gekozen om alleen ouders met kinderen van 0 tot 12 jaar te bevragen. Aan ouders met een eerste kind dat geboren is na juli 2005 hebben we gevraagd of het huidige gebruik van kinderopvang overeenkomt met de verwachting die ouders tijdens de zwangerschap hadden en waarom dat zo is. Op die wijze is gecontroleerd of het verwachte toekomstige gebruik tijdens de zwangerschap een indicatie geeft van het huidige gebruik van ouders met een baby. Daarmee is vast te stellen hoe toekomstig onderzoek vormgegeven moet worden.

Voor het opstellen van de vragenlijst heeft Research voor Beleid grotendeels gebruikt gemaakt van de vragenlijst die gebruikt is bij de eenmeting. We hebben allereerst een herordening van de vragen gemaakt, waarbij we uitgingen van de thema's en bijbehorende onderzoeksvragen. Bij deze herordening kwamen veel oorspronkelijke vragen te vervallen, die naar ons idee niet veel bijdroegen aan de rapportage. Dit was bijvoorbeeld een lijst met stellingen over de tevredenheid van kinderopvang, die in feite een uitwerking was van al eerder gestelde vragen. Daarnaast heb-

ben we veel vragen kunnen samenvoegen. Verder is ook de opzet van een aantal vragen gewijzigd. Zo hebben we bijvoorbeeld het onderscheid tussen formele en informele kinderopvang zijdelings in de vragen verwerkt, in plaats van er expliciet op in te gaan. De vragenlijst is te vinden in de bijlagen.

Research voor Beleid heeft gekozen voor het toepassen van een internetenquête onder panelleden van Panelclix. Dit panel bestaat uit mensen die zich voor deelname aan onderzoeken vrijwillig hebben aangemeld, verdeeld over alle opleidingstypen, leeftijden en regio's.

1.4 Respons

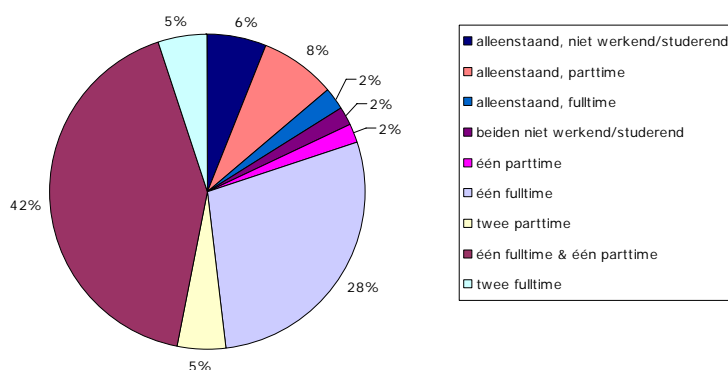
In totaal hebben 1599 mensen de enquête ingevuld, voor in totaal 2695 kinderen. Hiervan zijn 884 kinderen in de leeftijd van 0 t/m 3 jaar en 1811 kinderen in de leeftijd van 4 tot 12 jaar. Dit komt nagenoeg overeen met de verdeling in de eenmeting uit 2002 (toen: 36% kinderen van 0-3 jaar en 64% kinderen van 4-12 jaar; 2006: resp. 33% en 67%).

We hebben kenmerken van de respondenten vergeleken met landelijke cijfers, daaruit is gebleken dat de respons representatief is. In de volgende paragrafen wordt dit verder besproken, bij de achtergrondkenmerken van de respondenten. Daar worden de onderzoeksgegevens met betrekking tot de werksituatie, opleidingsniveau en inkomen vergeleken met landelijke percentages.

1.4.1 Werksituatie

Van het totaal van de huishoudens (N=1596)¹ is de meest voorkomende werksituatie van de respondenten en hun partners dat één van beide fulltime werkt/studeert en dat de ander parttime werkt/studeert (N= 677, 42%). Parttime is hierbij gedefinieerd als minder dan 36 uur werk of studie per week. Ook de situatie dat één van beiden fulltime werkt en de ander niet, komt relatief vaak voor (N=441, 28%).

Figuur 1.1 Het aantal werkenden/studierenden in het huishouden als percentage van het totaal van de ondervraagden



¹ Daar waar de N lager is dat de totale respons van 1599, is dit te verklaren doordat respondenten de vraag niet hebben beantwoord. In dit geval hebben 4 respondenten niet beantwoord wat hun werksituatie is of is er een onwaarschijnlijk antwoord ingevuld (bv. 180 uur per week).

Als we huishoudens waarbij het jongste kind tussen de 0 en 3 jaar oud is, vergelijken met huishoudens waarbij het jongste kind tussen de 4 en 12 is, dan is er niet heel veel verschil. In de laatste groep zijn meer alleenstaande parttime werkenden dan in de eerste groep (3% tegenover 11%). Daarentegen zijn er minder huishoudens waarbij één van beiden fulltime werkt en één parttime (48% tegenover 38%). Het is in ieder geval niet zo dat er gemiddeld in een huishouden meer gewerkt wordt zodra het jongste kind naar de basisschool gaat.

Tabel 1.1 Het aantal werkenden/studerenden respons 2006 ingedeeld naar leeftijd van het jongste kind, vergeleken met landelijke cijfers

| | Respons 2006 | | | Populatie: Moeder met kind 0-12 jaar ¹ |
|---|---------------------|----------------------|--------|---|
| | 0 t/m 3- jarigen | 4 tot 12- jarigen | Totaal | |
| alleenstaand, niet werkend/studerend | 4% | 7% | 6% | 6% |
| alleenstaand, parttime werkend/studerend | 3% | 11% | 8% | 5% |
| alleenstaand, fulltime werkend/studerend | 1% | 3% | 2% | 1% |
| beiden niet werkend/studerend | 1% | 3% | 2% | 3% |
| één parttime werkend/studerend | 2% | 2% | 2% | 3% |
| één fulltime werkend/studerend | 30% | 26% | 28% | 22% |
| twee parttime werkend/studerend | 6% | 5% | 5% | 6% |
| één fulltime & één parttime werkend/studerend | 48% | 38% | 42% | 48% |
| twee fulltime werkend/studerend | 5% | 6% | 5% | 5% |
| Totaal | 100% | 100% | 100% | 100% |
| Aantal | 722 | 896 | 1596 | |

Als we kijken naar de arbeidsparticipatie van de respondenten, dan zien we dat 64% van de vrouwen betaald werk uitvoert en 35% niet. Hierin wijkt de respons sterk af van de eenmeting uit 2003, waaruit blijkt dat 83% van de respondenten werkzaam is en 17% niet. We hebben onze cijfers vergeleken met landelijke cijfers (CBS: GKO'04)², die aangeven dat 56% van de vrouwen een jaar na de geboorte van het eerste kind werkt en 44% niet. Waarschijnlijk geeft de respons van het huidige onderzoek een meer betrouwbaar en representatief beeld dan van het onderzoek uit 2003. Dit betekent dat de gegevens met betrekking tot het gebruik van (formele en informele) kinderopvang moeilijk vergelijkbaar zijn met de eenmeting uit 2003. Daarentegen is de respons van het onderzoek van 2002 wel vergelijkbaar, omdat daar werd gemeten dat 68% van de respondenten werkt en 32% niet (zie onderstaande tabel). Op basis hiervan hebben wij besloten de resultaten van 2003 niet mee te nemen in het huidige onderzoek.

Tabel 1.2 Werkzame deel van de respondenten in de verschillende steekproeven

| | Nulmeting 2002 | Eenmeting 2003 | Tweemeting 2006 | CBS:GKO'04 2004 |
|---------------|-------------------|-------------------|--------------------|--------------------|
| Werkzaam | 68% | 83% | 64% | 56% |
| Niet werkzaam | 32% | 17% | 35% | 44% |

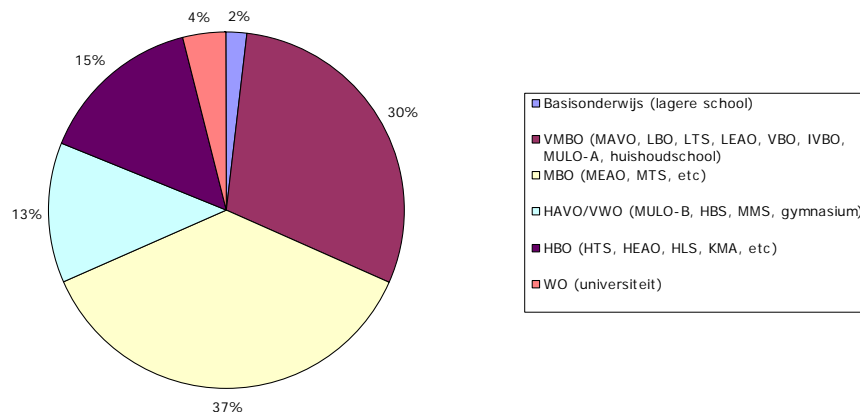
¹ Hoe het werkt met kinderen, Sociaal Cultureel Planbureau, Den Haag, pag. 112. CBS (huishoudenstatistiek'04) SCP-bewerking.

² Hoe het werkt met kinderen, Sociaal Cultureel Planbureau, Den Haag, pag. 23. GKO'04.

1.4.2 Opleidingsniveau

Van het grootste deel van de respondenten is MBO (MEAO, MTS, etc) de hoogst genoten opleiding (N= 568, 37%). 30% heeft als hoogst opleiding VMBO (MAVO, LBO, LTS, LEAO, VBO, IVBO, MULO-A, huishoudschool) voltooid. De verdeling van de opleidingsniveaus van de partners is vergelijkbaar met die van de respondenten, MBO en VMBO worden ook het vaakst genoemd als hoogst genoten opleiding (resp. 36% en 31%).

Figuur 1.2 Aandeel van de opleidingsniveaus in het totaal van de respondenten



De verdeling van de opleidingsniveaus is vergelijkbaar met de respons uit de eenmeting, waarbij 33% van de respondenten een VMBO-opleiding heeft afgerond en 35% een MBO-opleiding. De verdeling in de meting van 2002 bevat meer laagopgeleiden, namelijk 49% VMBO en 26% MBO. Ook het bestand van het huidige onderzoek bevat meer laagopgeleiden dan het landelijke gemiddelde, zoals in tabel 1.3 te zien is. Echter, dit verschil is niet zo groot dat weging noodzakelijk is.

Tabel 1.3 De opleidingsverdeling respons 2006 vergeleken met landelijke cijfers

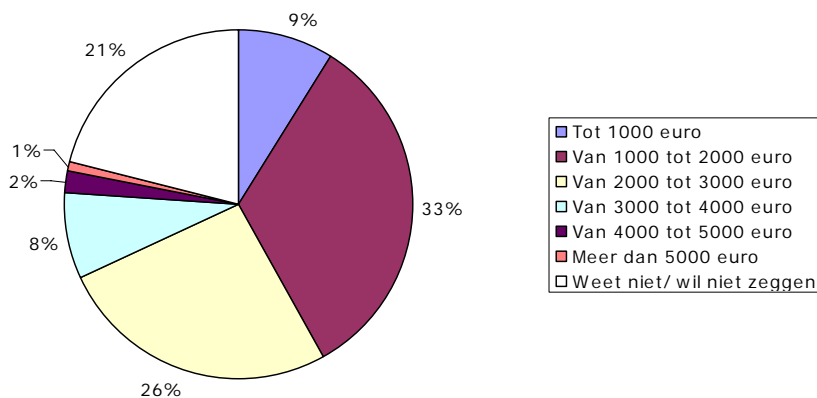
| | Respons 2006 | CBS 2005 ¹ |
|--|--------------|-----------------------|
| Basisonderwijs (lagere school) | 2% | 4% |
| VMBO (MAVO, LBO, LTS, LEAO, VBO, IVBO, MULO-A, huishoudschool) | 30% | 18% |
| MBO (MEAO, MTS, etc) | 37% | 35% |
| HAVO/VWO (MULO-B, HBS, MMS, gymnasium) | 13% | 10% |
| HBO (HTS, HEAO, HLS, KMA, etc) | 15% | 21% |
| WO (universiteit) | 4% | 11% |
| Totaal | 100% | 100% |

¹ www.cbs.nl.

1.4.3 Inkomen

33% van de ondervraagde huishoudens verdient 1000 tot 2000 euro netto per maand (N=525). In de inkomensgroep 2000 tot 3000 euro valt 26% van de huishoudens (N=417). Opgemerkt moet worden dat 21% van de respondenten deze vraag niet wil of kan beantwoorden (N=331).

Figuur 1.3 Aandeel van de inkomensgroepen in het totaal van de ondervraagden (netto maandinkomen per huishouden)



De inkomensverdeling in het onderzoek is lastig te vergelijken met landelijke cijfers (en met de nulmeting uit 2002), vanwege een omrekeningsfactor van netto maandinkomen naar besteedbaar jaarinkomen. Bovendien zijn ook de inkomensklassen niet gelijk. Tabel 1.4 geeft een globale indruk van de representativiteit van respons op basis van het inkomen. Hieruit kan geconcludeerd worden dat de respons relatief meer laag-verdienenden bevat. Omdat de verschillen daarvoor te klein zijn, is dit voor ons geen reden geweest om een weging toe te passen,.

Tabel 1.4 Inkomensverdeling respons 2006, vergeleken met landelijke cijfers

| Respons 2006 | | | CBS 2004 ¹ | |
|--------------------------|-------------------------------|-------------|-----------------------|-------------------------------|
| Netto maandinkomen, euro | Netto maandinkomen, euro x 13 | % | % | Besteedbaar jaarinkomen, euro |
| < 1000 | < 13.000 | 12% | 4% | < 12.000 |
| 1000 - 2000 | 13.000 – 26.000 | 41% | 31% | 12.000 – 26.000 |
| 2000 - 3000 | 26.000 – 39.000 | 33% | 42% | 26.000 – 40.000 |
| 3000 - 4000 | 39.000 – 52.000 | 10% | 13% | 40.000 – 50.000 |
| 4000 - 5000 | 52.000 – 65.000 | 3% | 8% | 50.000 – 75.000 |
| > 5000 | > 65.000 | 2% | 1% | > 75.000 |
| Totaal | | 100% | 100% | |

¹ www.cbs.nl.

1.5 Leeswijzer

Bij de hoofdstukindeling zijn de onderzoeksvragen als uitgangspunt genomen. In hoofdstuk 2 wordt allereerst een beschrijving gegeven van het huidige gebruik van (formele en informele) kinderopvang (thema 1), waaronder het gebruik van de verschillende vormen van kinderopvang inclusief motieven en het aantal gebruikte uren kinderopvang. Ook wordt een beeld geschetst van het gebruik van kinderopvang naar de verschillende achtergrondkenmerken. In hoofdstuk 4 volgt een weergave van het gewenste gebruik van kinderopvang (thema 2), waarbij tevredenheid en prognoses voor toekomstig gebruik aan bod komen. In hoofdstuk 5 wordt ingegaan op een aantal aspecten van de vraag naar kinderopvang (thema 3), waaronder wachtlijsten, openingstijden, flexibele opvang en informatiebehoefte.

In alle hoofdstukken worden de onderzoeksgegevens vergeleken met de resultaten uit de nulmeting van 2002¹. De eenmeting van 2003 wordt niet meegenomen in het huidige onderzoek, omdat de respons – zeker met betrekking tot de werksituatie (zie paragraaf 1.4.1) – niet representatief is.

In de bijlage zijn tabellen terug te vinden, met daarin ook de cijfers achter de figuren. Ook is de vragenlijst als bijlage in de rapportage opgenomen.

¹ Het onderzoek beschrijft een trend tussen 2002 en 2006 en is geen weergave van statistisch significante verbanden, omdat de in 2002 gekozen onderzoeksopzet daarvoor niet de juiste basis biedt.

2 Het huidige gebruik van (formele en informele) kinderopvang

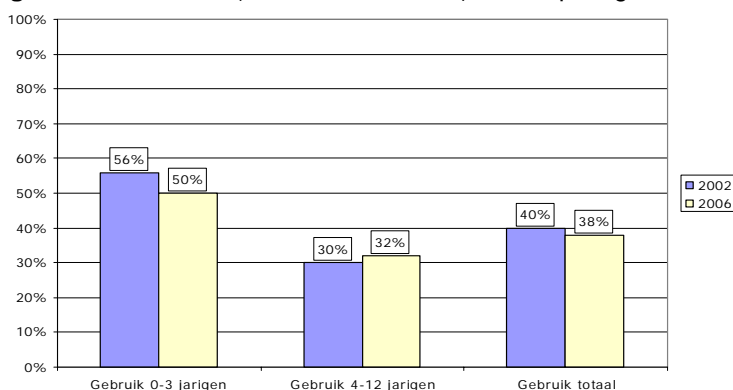
In dit hoofdstuk wordt besproken wat het huidige gebruik van kinderopvang is. Allereerst komt het huidige gebruik van formele kinderopvang aan bod en wordt dit vergeleken met het gebruik van kinderopvang, zoals naar voren kwam in het vergelijkbare onderzoek uit 2002. Vervolgens komt aan de orde wat het gebruik is van de verschillende kinderopvangvormen en wat de achtergrondkenmerken van de gebruikers zijn bij de verschillende kinderopvangvormen. Daarna is aandacht voor het aantal uren dat gebruik wordt gemaakt van de verschillende kinderopvangvormen. Het hoofdstuk wordt afgesloten met de redenen waarom gebruikers kiezen voor een bepaalde kinderopvangvorm.

2.1 Huidige gebruik van formele en informele kinderopvang

Van het totaal aantal kinderen waarvoor de enquête is ingevuld, maakt 38% gebruik van formele en/of informele kinderopvang tijdens werktijden of studie van de respondent. Op huishoudensniveau betekent dit dat 43% van de huishoudens met kinderen tussen de 0 en 12 jaar gebruik maakt van formele en/of informele kinderopvang en 57% van de huishoudens niet. Bij huishoudens waar enkel 0 t/m 3-jarigen zijn, maakt 61% gebruik van kinderopvang. Dit is aanzienlijk meer dan huishoudens waar ook 4 tot 12-jarigen zijn (44%) of alleen 4 tot 12-jarigen (34%).

Als we dit vergelijken met de nulmeting uit 2002, dan valt op dat het totale gebruik van kinderopvang nagenoeg onveranderd is (van 40% in 2002 naar 38% in 2006 (percentage kinderen), dit verschil is niet significant). Voor het gebruik van kinderopvang voor de 0 t/m 3-jarigen is wel een significante daling zichtbaar: in 2002 werd 56% van de 0 t/m 3-jarigen formeel of informeel opgevangen, in 2006 is dit 50% (dit verschil is significant)¹. Voor de 4 tot 12-jarigen is het verschil in opvang in vergelijking met 2002 slechts 2 procentpunt (van 30% in 2002 naar 32% in 2006, niet significant). Figuur 2.1 maakt dit zichtbaar.

Figuur 2.1 Gebruik (formele en informele) kinderopvang in 2002 en 2006 in percentage kinderen



¹ De significanties zijn berekend op basis van de verschillen, waarbij is aangenomen dat de marges op de cijfers in 2002 gelijk zijn aan de marges die bij het huidige onderzoek zijn gehanteerd.

Tabel 2.2 Gebruik formele en informele opvang en combinaties in 2006 in percentage kinderen

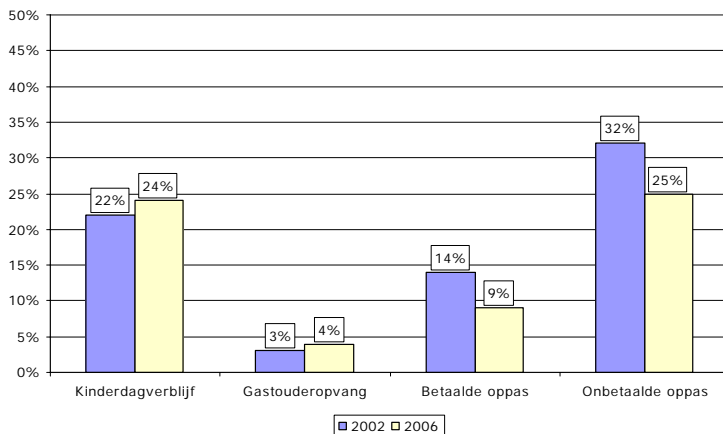
| | 0 t/m 3-jarigen | 4 tot 12- jarigen | Totaal |
|---------------------------------------|-----------------|-------------------|--------|
| Alleen formele kinderopvang | 39% | 27% | 32% |
| Alleen oppas (informele kinderopvang) | 45% | 61% | 54% |
| Combinatie formeel en informeel | 16% | 12% | 14% |
| Totaal | 100% | 100% | 100% |
| Aantal | 445 | 575 | 1020 |

Het blijkt dat 0 t/m 3-jarigen ongeveer evenveel gebruik maken van formele opvang (39%) als van oppas (45%). Voor de 4 tot 12-jarigen wordt voornamelijk voor oppas gekozen (61%). Weinig kinderen worden zowel formeel als informeel opgevangen (14% van het totaal). Voor een overzicht per huishouden verwijzen we naar de bijlage met tabellen.

2.2 Gebruik naar kinderopvangvormen

In deze paragraaf wordt besproken wat het gebruik is van de verschillende kinderopvangvormen, te weten kinderdagverblijven, buitenschoolse opvang, gastouderopvang (deze drie samen zijn de formele kinderopvang), betaalde en niet-betaalde oppas (informele kinderopvang). Er wordt bij alle vormen onderscheid gemaakt naar 0 t/m 3-jarigen en 4 tot 12-jarigen. Een overzicht van de gegevens per huishouden is te vinden in de bijlage tabellen.

Figuur 2.2 Gebruik vormen kinderopvang: percentage van de kinderen waarvoor gebruik wordt gemaakt van opvang voor 2002 en 2006 (0 t/m 3 jarigen)

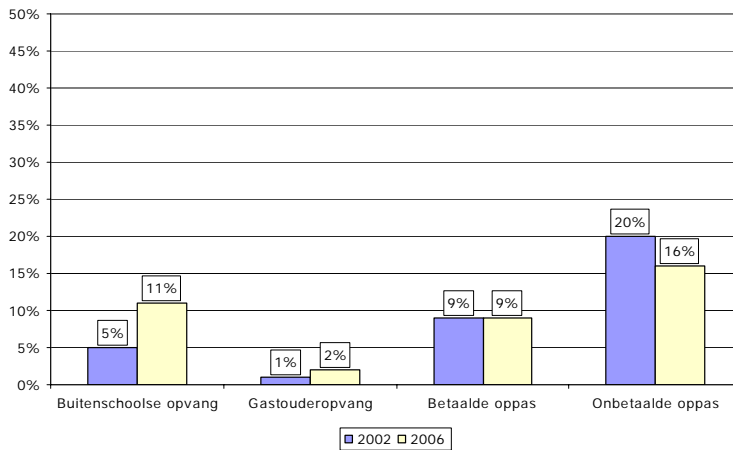


De afname in is het totaalgebruik van formele en informele kinderopvang samen komt voor een groot deel door een sterke terugloop in het gebruik van onbetaalde oppas. Voor de 0 t/m 3-jarigen is dit afgenomen van 32% in 2002 naar 25% in 2006 (percentage kinderen, significante afname). Eenzelfde cijferbeeld zien we bij de 4 tot 12-jarigen. Voor 20% van hen werd in 2002 nog gekozen voor onbetaalde oppas, bij de huidige meting is dit voor 16% van de 4 tot 12-jarigen (significante afname).

Ook in betaalde oppas is er bij beide leeftijdscategorieën een afname te zien. Ook hierbij is er bij de 0 t/m 3-jarigen een significante afname te zien ten opzichte van 2002 (van 14% naar 9%). Bij de 4 tot 12-jarigen is het gebruik van betaalde oppas ten opzichte van 2002 gelijk gebleven (9%).

Het gebruik van de gastouderopvang door beide leeftijdscategorieën is vergelijkbaar met 2002. Het gebruik van kinderdagverblijf is licht toegenomen (van 22% naar 24%, niet significant). Het gebruik van buitenschoolse opvang is ten opzichte van 2002 toegenomen (van 5% naar 11%, significant), zie ook figuur 2.3.

Figuur 2.3 Gebruik vormen kinderopvang: percentage van de kinderen waarvoor gebruik wordt gemaakt van opvang voor 2002 en 2006 (4 tot 12 jarigen)



Peuterspeelzaal

Van de kinderen tussen de 2 en de 4 jaar gaat in 2006 47% een of meer dagen/dagdelen per week naar de peuterspeelzaal (N=366). Het grootste deel van de kinderen (72%) gaat 2 dagdelen per week naar de peuterspeelzaal. Er is op dit punt geen vergelijking mogelijk met 2002, omdat daar de peuterspeelzaal is gepresenteerd als onderdeel van een kinderopvangarrangement.

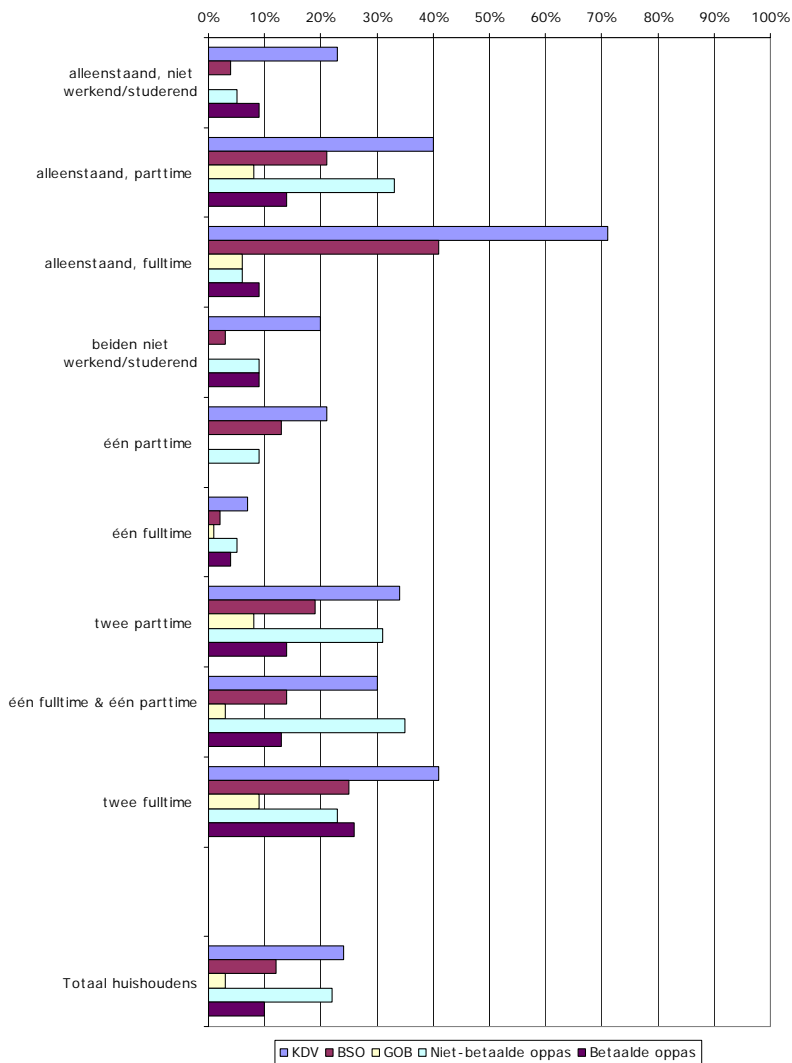
De voorbereiding op de basisschool (84%) en de mogelijkheid om het kind met anderen te laten spelen (77%) worden het vaakst genoemd als reden om het kind naar de peuterspeelzaal te laten gaan. 25% van de respondenten gebruikt de peuterspeelzaal om tijd voor zichzelf of eventuele andere kinderen vrij te maken. Slechts een klein deel van de respondenten geeft aan de peuterspeelzaal te gebruiken als kinderopvangmogelijkheid tijdens werk of studie (5% zonder andere vorm van kinderopvang, 2% in combinatie met formele kinderopvang, 5% in combinatie met oppas). In 2002 werd de peuterspeelzaal door 17% van de gebruikers gecombineerd met oppas. De sterke afname van het gebruik van oppas in 2006 zal aan dit verschil waarschijnlijk ten grondslag liggen. Wellicht dat het verschil ook wordt veroorzaakt doordat de peuterspeelzaal niet als onderdeel van het kinderopvangarrangement is gepresenteerd zoals in het onderzoek van 2002.

2.3 Gebruik kinderopvangvormen naar achtergrondkenmerken

In paragraaf 1.4 zijn de achtergrondkenmerken van de respondenten aan bod gekomen, waaronder werksituatie, opleidingsniveau en inkomen. In deze paragraaf wordt besproken wat de achtergrondkenmerken zijn van de gebruikers van de verschillende kinderopvangvormen. Gekeken wordt wat het gebruik is in de verschillende werksituaties en we bespreken de verschillende kinderopvangvormen naar inkomen en opleidingsniveau van de respondenten. Een vergelijking met de gegevens 2002 is niet opgenomen, omdat de gegevens van 2002 niet beschikbaar zijn.

2.3.1 Werksituatie

Figuur 2.4 Gebruik van kinderopvangvorm en het aantal werkenden/studerenden in het huishouden in 2006



Alleenstaanden die fulltime werken en/of studeren (N=34), kiezen aanzienlijk vaker voor formele kinderopvang. Er wordt vaker gebruik gemaakt van het kinderdagverblijf (71%) dan van andere vormen van kinderopvang, in vergelijking met huishoudens met andere werksituaties. Ook kiezen zij relatief vaak voor buitenschoolse opvang (41%).

Hoewel het aantal cases voor een aantal van de verschillende werksituaties niet heel groot is, willen we een aantal resultaten eruit pikken. In de situatie waarin slechts één van de beide partners werkt of studeert – parttime of fulltime – (resp. N=33 en N=441) wordt er weinig gebruik gemaakt van formele en informele kinderopvang. In de situatie dat één van beide parttime werkt/studeert, wordt in 21% van de gevallen gekozen voor het kinderdagverblijf. Verder blijkt dat als beide partners niet werken/studeren (N=34), ook relatief vaak wordt gekozen voor het kinderdagverblijf (20%). Ook zij maken in vergelijking tot ouders in andere werksituaties weinig gebruik van kinderopvang.

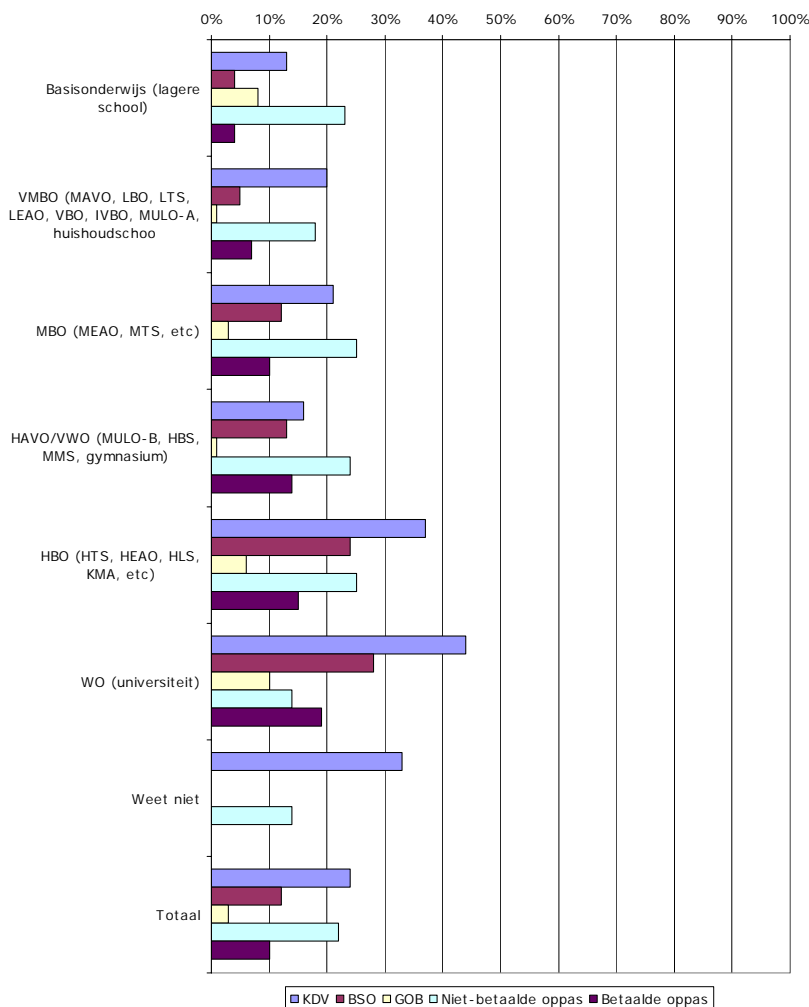
Bij de huishouden waarin één ouder fulltime werkt/studeert en één ouder parttime werkt/studeert (N=677) wordt vaak gekozen voor onbetaalde oppas (35%). Ook als twee ouders parttime werken of studeren (N=84) of als een alleenstaande parttime werkt/studeert (N=120), wordt relatief vaak gekozen voor onbetaalde oppas (33%), veelal in combinatie met het kinderdagverblijf. Twee fulltime-werkende ouders (N =82) kiezen juist vaker dan gemiddeld voor betaalde oppas (26%), in combinatie met het kinderdagverblijf (41%).

Peuterspeelzaal

Huishoudens met een kind in de leeftijd van 2 tot 4 jaar, waarbij beide ouders parttime werken/studeren en alleenstaanden die fulltime werken/studeren, maken het minst vaak gebruik van de peuterspeelzaal (beide situaties 29%). In de overige werksituaties kiest telkens ongeveer de helft van de huishoudens ervoor om het kind naar de peuterspeelzaal te laten gaan, ook in de situatie dat beide ouders niet werken/studeren (53%).

2.3.2 Opleidingsniveau

Figuur 2.5 Gebruik van opvangvorm en het opleidingsniveau van de respondent



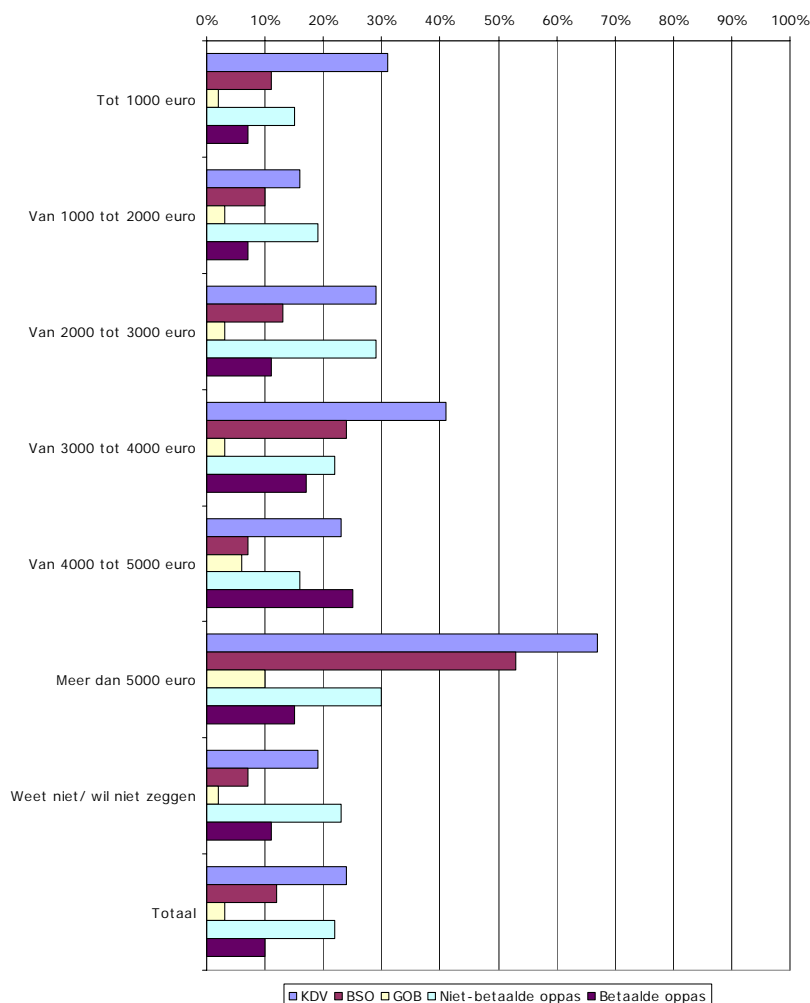
Hoogopgeleide respondenten (HBO: N=239 en WO: N=59) geven in vergelijking met lager opgeleiden vaker de voorkeur aan formele kinderopvang. Zo kiezen ze vaak voor het kinderdagverblijf als kinderopvangvorm van hun kind (HBO: 37% en WO: 44%) en kiezen zij ook relatief vaak voor buitenschoolse opvang (HBO: 24%, WO=28%). Niet veel respondenten uit de basisschoolgroep (N=26) en uit de VMBO-groep (N=475) besluiten om hun kind door buitenschoolse opvang op te laten vangen (respectievelijk 4% en 5%). In het algemeen geldt dat hoe hoger opgeleid, hoe vaker gekozen wordt voor een formele opvangvorm zoals buitenschoolse opvang of het kinderdagverblijf.

Peuterspeelzaal

Van alle respondenten (al dan niet gebruikmakend van formele of informele kinderopvang) met een kind in de leeftijd van 2 tot 4 jaar, die als hoogst genoten opleiding basisonderwijs hebben, laat 70% hun kind naar de peuterspeelzaal gaan. Voor de andere opleidingsniveaus geldt dat circa de helft van de respondenten ervoor kiest om hun kind naar de peuterspeelzaal te laten gaan.

2.3.3 Inkomen

Figuur 2.6 Gebruik van kinderopvangvorm per inkomensgroep (netto maandinkomen per huishouden)



Huishoudens die meer dan 5000 euro netto per maand verdienen (N=20), kiezen relatief vaak voor formele opvang; 67% van de huishoudens met een maandinkomen boven de 5000 euro netto, maakt gebruik van het kinderdagverblijf als opvangvorm en kiezen relatief vaak voor buitenschoolse opvang. Hier is een duidelijk verband met het opleidingsniveau van de respondenten. De huishoudens met een netto maandinkomen tot 1000 euro (N=151), kiezen ook vaker dan gemiddeld voor het kinderdagverblijf (31%), deze groep bestaat voor een groot deel uit alleenstaanden (83%). Verder hebben ook huishoudens met een inkomen tussen de 3000 en 4000 euro vaak een voorkeur voor het kinderdagverblijf (29%).

Peuterspeelzaal

Huishoudens met een kind tussen de 2 en 4 jaar en met een netto maandinkomen van meer dan 5000 euro maken het minste gebruik van de peuterspeelzaal (25%). Bij de andere inkomensgroepen maakt steeds circa de helft van respondenten gebruik van de peuterspeelzaal.

2.4 Aantal uren formele en informele kinderopvang

In deze paragraaf wordt besproken hoeveel uren per week kinderen gemiddeld opgevangen worden in de verschillende kinderopvangvormen. Ook is aandacht voor het aantal uren kinderopvang per 100 kinderen, om zo iets te zeggen over de totale omvang van het gebruik in uren¹.

Tabel 2.3 Gemiddelde omvang van het gebruik van formele en informele kinderopvang per week per kind van 0 t/m 3-jarigen en 4 tot 12-jarigen voor 2002 en 2006

| Soort opvang | 0-3 jarigen | | 4-12 jarigen | |
|---------------------|-------------|----------|--------------|-----------|
| | 2002 | 2006 | 2002 | 2006 |
| KDV | 20,5 uur | 17,9 uur | - | - |
| BSO | - | - | 2 dagen | 2,5 dagen |
| GOB | 13,8 uur | 18,3 uur | 7,9 uur | 11,0 uur |
| Betaalde oppas | 9,9 uur | 8,3 uur | 6,4 uur | 5,5 uur |
| Niet betaalde oppas | 8,5 uur | 8,8 uur | 5,2 uur | 6,9 uur |

Het gebruik van het kinderdagverblijf iets is gedaald, zowel het gemiddelde aantal uren per week (van 20,5 uur in 2002 naar 17,9 uur in 2006) als het aantal uren per week per 100 kinderen (van 454 uur in 2002 naar 411 uur in 2006). Het gebruik van buitenschoolse opvang is toegenomen van 10 dagen per week in 2002 naar 24 dagen in 2006.

Het gemiddeld aantal uren dat gebruik wordt gemaakt van gastouderopvang via een gastouderbureau in 2006 is ten opzichte van 2002 toegenomen. Dit geldt voor beide leeftijdscategorieën voor het gemiddelde aantal uren (0 t/m 3-jaar: + 4,5 uur; 4 tot 12-jaar: + 3,1 uur). Het gebruik per week per 100 kinderen is voor 0 t/m 3-jaar toegenomen met 37,4 uur, voor 4 tot 12-jaar is het toegenomen met 13,4 uur.

¹ Het aantal uren gebruik van kinderopvang per 100 kinderen is niet een vermenigvuldiging van het aantal uren gebruik van kinderopvang per kind. Dit laatste is het aantal uren per week dat elk kind naar de kinderopvang gaat, terwijl het gebruik per 100 kinderen over het totaal aantal kinderen gaat. Dit betreffen dus ook kinderen die geen gebruik maken van kinderopvang. In feite moet het uitgelegd worden als: het aantal uren dat gebruik gemaakt wordt van kinderopvang op de 100 kinderen.

Het aantal uren dat een kind van 0 t/m 3-jaar gemiddeld wordt opgevangen door betaalde oppas is licht gedaald van 9,9 uur naar 8,3 uur per kind per week. Het aantal uren onbetaalde oppas is nagenoeg gelijk aan 2002, 8,5 uur in 2002 en 8,8 uur in 2006. Echter, het aantal uren per 100 kinderen opvang door oppas is drastisch gedaald: voor betaalde en niet-betaalde oppas van respectievelijk 138,6 uur en 272 uur in 2002 naar 23,7 uur en 52,6 uur in 2006.

Er is ook een lichte daling in het gebruik van betaalde oppas bij 4 tot 12-jarigen. Het gebruik daalt van 6,4 uur per week per kind in 2002 naar 5,5 uur per week per kind in 2006. Ook wordt per 100 kinderen in de leeftijd van 4 tot 12 jaar aanzienlijk minder gebruik gemaakt van betaalde oppas: van 57,6 uur per week in 2002 naar 12,6 uur per week in 2006. Bij kinderen in de leeftijd van 4 tot 12-jaar is het gemiddelde aantal uren kinderopvang door niet-betaalde oppas weliswaar iets toegenomen (van 5,2 uur naar 6,9 uur per week), maar ook daar is een flinke afname in aantal uren per 100 kinderen (van 104 uur naar 19 uur per week).

Tabel 2.4 Gebruik van kinderopvang per 100 kinderen per week van 0 t/m 3-jarigen en 4 tot 12-jarigen voor 2002 en 2006

| Soort opvang | 0-3 jarigen | | 4-12 jarigen | |
|---------------------|-------------|----------|--------------|----------|
| | 2002 | 2006 | 2002 | 2006 |
| KDV | 454 uur | 411 uur | - | - |
| BSO | - | - | 10 dagen | 24 dagen |
| GOB | 41,4 uur | 78,8 uur | 7,9 uur | 21,3 uur |
| Betaalde oppas | 138,6 uur | 23,7 uur | 57,6 uur | 12,6 uur |
| Niet betaalde oppas | 272 uur | 52,6 uur | 104 uur | 19 uur |

2.5 Betaalde en/of onbetaalde oppas

Aan de respondenten die gebruik maakten van betaalde of onbetaalde oppas is gevraagd wie de meeste uren op hun kind past tijdens werktijden of studie. Bij 33% van de kinderen is de oppas geen familie of bekende. Bij 27% van de kinderen zijn het de grootouders die het meeste aantal uren oppast. Het gebruik van au pairs is minimaal (slechts 1%).

Tabel 2.5 Degene die tijdens werktijden of studie de meeste uren oppast (per kind met oppas)

| | % |
|-----------------------|------|
| Oppas | 33% |
| Grootouders | 27% |
| Vrienden/Kennissen | 16% |
| Overige familie | 12% |
| Buren | 9% |
| Au pair | 1% |
| Weet niet/geen mening | 2% |
| Totaal | 100% |
| Aantal | 361 |

2.6 Motieven voor keuze van kinderopvangvorm

De belangrijkste redenen waarom voor een kinderdagverblijf wordt gekozen, zijn het stimuleren van de sociale vaardigheden van het kind (64%) en de kwaliteit van de kinderopvang (55%). Respondenten gaven aan voor gastouderopvang te hebben gekozen, voornamelijk vanwege de huiselijkheid van de omgeving (69%) en de flexibiliteit (53%). Deze laatste reden weegt ook sterk mee bij de keuze voor oppas (57%). Verder valt op de 40% van de respondenten bij de keuze van (betaalde of onbetaalde) oppas aangeeft dat de prijs een belangrijke afweging is geweest, dit in tegenstelling tot de andere vormen. Bij gastouderopvang (N =49) wordt juist aanzienlijk minder vaak continuïteit van het aanbod opgegeven als reden (8%), in vergelijking met de andere kinderopvangvormen. Buitenschoolse opvang werd in vergelijking met de andere kinderopvangvormen relatief vaak gekozen, omdat er geen andere vorm van kinderopvang beschikbaar was (21%). Vergelijking met 2002 is niet mogelijk, vanwege een andere opzet van de vragenlijst.

Tabel 2.6 Redenen voor keuze opvangvorm, per huishouden (meerdere antwoorden mogelijk)

| | Kinderdag verblijf | Buitenschoolse opvang | Gastouder opvang | Oppas |
|---|-----------------------|--------------------------|---------------------|-------|
| De kwaliteit | 55% | 30% | 37% | 28% |
| De prijs | 14% | 19% | 27% | 40% |
| De professionaliteit van de leiding | 32% | 25% | 18% | 8% |
| De continuïteit van het aanbod | 34% | 30% | 8% | 15% |
| De flexibiliteit van de kinderopvang | 20% | 30% | 53% | 41% |
| Het stimuleert de sociale vaardigheden van kind | 64% | 24% | 16% | 12% |
| De binnen- en buitenspeelmogelijkheden | 38% | 27% | 10% | 11% |
| De grootte van de kinderopvang | 12% | 6% | 14% | 3% |
| De huiselijkheid van de omgeving | 17% | 17% | 69% | 57% |
| Geen andere vorm van kinderopvang beschikbaar | 9% | 21% | 4% | 7% |
| Anders, nl | 8% | 16% | 20% | 13% |
| Weet niet/geen mening | 3% | 2% | 2% | 1% |
| Totaal | 100% | 100% | 100% | 100% |
| Aantal | 173 | 143 | 49 | 472 |

Gepercentageerd op aantal respondenten

Aan niet-gebruikers van kinderopvang (N=1684) is gevraagd welke vorm van kinderopvang zij zouden kiezen als zij toch gebruik zouden moeten maken van kinderopvang. Het blijkt dat voor 52% van de kinderen in de leeftijdscategorie 0 t/m 3-jaar gekozen zou worden voor onbetaalde oppas door grootouders. Voor de kinderen van 4 tot 12-jaar is dit 40%. Het kinderdagverblijf zou voor 39% van de 4 tot 12-jarigen worden gekozen.

Tabel 2.7 Voorkeuren van niet-gebruikers van kinderopvang, aangegeven per kind voor 0 t/m 3-jarigen en 4 tot 12-jarigen (meerdere antwoorden mogelijk)

| | 0 t/m 3 | 4 tot 12 | Totaal |
|-------------------------------------|---------|----------|--------|
| Kinderdagverblijf | 29% | 39% | 34% |
| Gastouderopvang via gastouderbureau | 17% | 9% | 13% |
| Onbetaalde oppas door grootouders | 52% | 40% | 46% |
| Onbetaalde oppas door anderen | 17% | 20% | 19% |
| Betaalde oppas door grootouders | 16% | 11% | 14% |
| Betaalde oppas door anderen | 24% | 25% | 25% |
| Totaal | 100% | 100% | 100% |
| Aantal | 442 | 1242 | 1684 |

Gepercentageerd op aantal respondenten

3 Het gewenste gebruik van formele- en informele kinderopvang

In dit hoofdstuk wordt het gewenste gebruik besproken. Allereerst komt de tevredenheid van de gebruikers aan bod, daarna wordt aandacht besteed aan het gewenste gebruik voor volgend jaar (2007). Tot slot wordt gekeken of tot een prognose van toekomstig gebruik kan worden gekomen.

3.1 Tevredenheid

Van de respondenten die gebruik maken van formele of informele kinderopvang geeft 83% aan tevreden te zijn over de wijze waarop zij de kinderopvang geregeld hebben, in 2002 was dit 93%. 13% van de respondenten in 2006 is wel tevreden, maar geven aan dat er ook zaken zijn waar ze minder tevreden over zijn, 4% is niet tevreden. Er is nagenoeg geen onderscheid in de mate van tevredenheid tussen gebruikers van enkel formele kinderopvang of enkel informele kinderopvang (beiden 84% tevreden). In huishoudens waarin van zowel formele als informele kinderopvang gebruik wordt gemaakt, is minder tevredenheid over de regeling (77% tevreden), echter meer ontevredenheid is er niet (5%). Voor huishoudens met enkel kinderen tussen de 0 en 3 jaar en huishoudens geldt dat ze iets meer tevreden zijn dan huishoudens met enkel kinderen tussen de 4 en 12 jaar (respectievelijk 85% en 82%). Huishoudens waarin beide leeftijdsgroepen voorkomen, zijn minder vaak tevreden (80%), omdat er vaak toch aspecten zijn waar ontevredenheid over is.

Tabel 3.1 Tevredenheid over regeling kinderopvang opgesplitst naar huishoudens met zowel formele als informele kinderopvang, slechts informele opvang of slechts informele opvang.

| | Formeel & informeel | Enkel informeel | Enkel formeel | Totaal |
|---|---------------------|-----------------|---------------|--------|
| Tevreden | 77% | 84% | 84% | 83% |
| Tevreden, maar er zijn zaken waar minder tevredenheid over is | 17% | 11% | 13% | 13% |
| Niet tevreden | 5% | 5% | 3% | 4% |
| Totaal | 100% | 100% | 100% | 100% |
| Aantal | 110 | 362 | 213 | 685 |

Aan de respondenten die ontevreden zijn (4%) of over bepaalde aspecten ontevreden zijn (13%) is gevraagd waarover zij ontevreden zijn. De antwoorden op deze vraag zijn uitgesplitst naar huishoudens die gebruik maken van enkel informele kinderopvang, enkel formele kinderopvang of allebei. De resultaten hiervan moeten als indicatief beschouwd worden, vanwege het kleine aantal cases. Verder hebben we ook een onderverdeling in de antwoorden gemaakt naar de leeftijdscategorieën 0 t/m 3-jarigen en 4 tot 12-jarigen. De tabel met deze resultaten is in de bijlage terug te vinden.

Tabel 3.2 Aspecten waarover ontevredenheid bestaat in 2006, per huishouden met zowel formele als informele kinderopvang, enkel informele kinderopvang of enkel formele kinderopvang. Dit betreft 17% van de gebruikers van kinderopvang (meerdere antwoorden mogelijk)

| | Formeel & informeel | Enkel informeel | Enkel formeel | Totaal |
|---|---------------------|-----------------|---------------|-------------|
| De kwaliteit | 16% | 7% | 18% | 12% |
| De prijs | 56% | 22% | 53% | 38% |
| De flexibiliteit | 36% | 16% | 47% | 29% |
| Onvoldoende formele kinderopvang beschikbaar (wachtlijsten) | 24% | 14% | 15% | 16% |
| Onvoldoende oppas beschikbaar | 4% | 40% | 6% | 22% |
| Openingstijden | 4% | 2% | 12% | 5% |
| Anders, nl | 20% | 17% | 21% | 19% |
| Weet niet/geen mening | | 3% | 6% | 3% |
| Totaal | 100% | 100% | 100% | 100% |
| Aantal | 25 | 58 | 34 | 117 |

Gepercentageerd op aantal respondenten

De meeste ontevredenheid onder de 17% ontevreden gebruikers betreft de prijs van kinderopvang (38%) (in 2002: 23%). Met name huishoudens die enkel gebruik maken van formele kinderopvang noemen dit aspect veel vaker (53%) dan huishoudens met enkel informele kinderopvang (22%). Huishoudens die van zowel formele als informele kinderopvang gebruik maken, noemen deze reden het vaakst (56%).

Ook de flexibiliteit werd in totaal veel genoemd (29%), echter niet zo vaak als in 2002 (flexibiliteit: 34% en continuïteit: 13%) Ook hiervoor geldt dat dit aspect meer speelt onder gebruikers van formele kinderopvang (47%) dan onder gebruikers van informele kinderopvang (16%). Van de huishoudens met zowel formele als informele kinderopvang geeft 36% deze reden. De kwaliteit van de kinderopvang wordt door in totaal 12% van de ontevreden respondenten aangegeven als aspect van ontevredenheid (dit was in 2002 2%). Onvoldoende beschikbaarheid van kinderopvang wordt in 2006 door in totaal 38% van de ontevreden respondenten genoemd (2002: 21%). Huishoudens die enkel gebruik maken van informele kinderopvang, noemen het onvoldoende beschikbaar zijn van oppas als belangrijkste reden van ontevredenheid (40%). Huishoudens waarin van zowel formele als informele kinderopvang gebruik wordt gemaakt, noemen het onvoldoende beschikbaar zijn van oppas wordt vrijwel niet (4%). Daarentegen noemen ze het onvoldoende beschikbaar zijn van formele kinderopvang wel vaak (24%), terwijl die door gebruikers van enkel formele opvang minder vaak genoemd wordt (15%). Andere aspecten van ontevredenheid zijn veelal persoonlijke redenen, zoals een gevoel van bezwaardheid richting het kind of de grootouders.

3.2 Gewenst gebruik volgend jaar

20% van de huidige gebruikers van formele en informele kinderopvang (N=326) verwacht dat hun wensen ten aanzien van het gebruik van kinderopvang tijdens werktijd of studie voor hun kind(eren) volgend jaar anders zullen zijn dan nu.

Tabel 3.3 Gemiddelde omvang van het werkelijke gebruik van kinderopvang in 2006 en het gewenste gebruik van kinderopvang voor 2007 per kind per week voor 0 t/m 3-jarigen en 4 tot 12-jarigen

| Soort opvang | 0-3 jarigen | | 4-12 jarigen | |
|---------------------|-------------------|-----------------|-------------------|-----------------|
| | Werkelijk gebruik | Gewenst gebruik | Werkelijk gebruik | Gewenst gebruik |
| | 2006 | 2007 | 2006 | 2007 |
| KDV | 17,9 uur | 17,1 uur | - | - |
| BSO | - | - | 2,5 dagen | 2,8 dagen |
| GOB | 18,3 uur | 16,7 uur | 11,0 uur | 7,3 uur |
| Betaalde oppas | 8,3 uur | 14,5 uur | 5,5 uur | 8,4 uur |
| Niet-betaalde oppas | 8,8 uur | 11,1 uur | 6,9 uur | 7,7 uur |

Het gemiddelde aantal uren opvang via het kinderdagverblijf dat voor 2007 gewenst wordt, verschilt over het algemeen niet heel veel van het werkelijke gebruik in 2006, van 17,9 uur per kind per week naar 17,1 uur per kind per week. Echter, het gewenste gebruik per 100 kinderen is aanzienlijk minder dan het huidige gebruik, van 441 uur in 2006 naar 220 uur in 2007. Het aantal kinderen waarvan ouders willen dat ze ook volgend jaar naar het kinderdagverblijf gaan, is dus sterk afgenomen.

Het gewenste gebruik van buitenschoolse opvang door 4 tot 12-jarigen verschilt niet veel van het huidige gebruik. In 2006 ligt het werkelijke gebruik op 2,5 dag per kind, het gewenste gebruik voor 2007 in 2,8 dagen. Het gewenste gebruik van buitenschoolse opvang per 100 kinderen voor 2007 is gelijk aan het huidige gebruik van buitenschoolse opvang per 100 kinderen, namelijk 24 dagen.

Het gemiddelde aantal gewenste uren gastouderopvang via gastouderbureau ligt lager dan het huidige gebruik, een afname van 1,6 uur gemiddeld per week voor 0 t/m 3-jarigen en 3,7 uur voor 4 tot 12-jarigen. Het gewenste gebruik van gastouderopvang per 100 kinderen verschilt nagenoeg niet van het huidige gebruik.

Voor 0 t/m 3-jarigen worden gemiddeld meer uren betaalde en niet-betaalde oppas per week gewenst, respectievelijk 6,2 en 2,3 uren meer. Voor de 4 tot 12-jarigen is er een toename van het gewenste gebruik van 2,9 uur betaalde oppas per week. Het gewenste aantal uren per week betaalde en onbetaalde oppas per 100 kinderen ligt voor beide leeftijdscategorieën aanzienlijk hoger dan het huidige gebruik (zoals 0 t/m 3-jarigen, niet-betaalde oppas: van 52,6 uur naar 120 uur). Toch is dit nog altijd beduidend lager dan het gebruik in 2003 (daar was het gebruik 336 uur).

Tabel 3.4 Het gebruik van kinderopvang in 2006 en het gewenste gebruik van kinderopvang voor 2007, per 100 kinderen van 0 t/m 3-jarigen en 4 tot 12-jarigen

| Soort opvang | 0-3 jarigen | | 4-12 jarigen | |
|---------------------|-------------------|-----------------|-------------------|-----------------|
| | Werkelijk gebruik | Gewenst gebruik | Werkelijk gebruik | Gewenst gebruik |
| | 2006 | 2007 | 2006 | 2007 |
| KDV | 411 uur | 220 uur | - | - |
| BSO | - | - | 24 dagen | 24 dagen |
| GOB | 78,8 uur | 73,5 uur | 21,3 uur | 23,3 uur |
| Betaalde oppas | 23,7 uur | 96,8 uur | 12,6 uur | 47,2 uur |
| Niet-betaalde oppas | 52,6 uur | 120 uur | 19 uur | 57,4 uur |

In het algemeen kan gesteld worden dat het gewenste gebruik naar formele kinderopvang per kind afneemt ten opzichte van het huidige gebruik. Gemiddeld wensen respondenten voor volgend jaar 8,8% minder gebruik te maken van het kinderdagverblijf, buitenschoolse opvang en gastouderopvang via een gastouderbureau dan dat ze op dit moment doen. Voor kinderen in de leeftijd van 0-3 jaar is het gewenste gebruik van formele kinderopvang 6,6% minder dan het huidige gebruik, voor 0 tot 4-jarigen 11% minder. Het gewenste gebruik van formele kinderopvang per 100 kinderen neemt ook af ten opzichte van het huidige gebruik.

Het gewenste gebruik van informele kinderopvang per kind neemt toe ten opzichte van het huidige gebruik, met gemiddeld 42% voor betaalde en niet-betaalde oppas. Voor 0 tot 3-jarigen wordt voor 2007 50% meer gebruik gewenst van informele kinderopvang ten opzichte van dit jaar, voor 4 tot 12-jarigen 33% meer. Het aantal uren informele kinderopvang per 100 kinderen dat voor 2007 gewenst wordt, ligt ook beduidend hoger dan het huidige gebruik.

We hebben een vergelijking getrokken tussen de huidige meting en de meting uit 2002, waarbij we keken naar de discrepanties in het gebruik van kinderopvang in het jaar van onderzoek en het gewenste gebruik voor het jaar dat er op volgt. Bij zowel de cijfers per kind als per 100 kinderen is geen trend waarneembaar (zie Bijlage 2 Tabellen).

De voornaamste reden die respondenten aangeven voor een veranderde wens voor 2007, is een verandering in de werk- of studiesituatie (53%). In 2002 werd deze reden door 48% van de respondenten met een veranderde wens gegeven. Dat (een van) de kind(eren) over een jaar te oud is voor de huidige opvang, wordt door 17% van de respondenten met een veranderd gewenst gebruik aangegeven (30% in 2002). Het grote verschil tussen het huidige en het gewenste gebruik van het kinderdagverblijf kan hier niet mee verklaard worden. Verder gaf een deel van de respondenten aan een andere reden te hebben; zij merkten op dat ze niet tevreden zijn over hoe zij hun kinderopvang op dit moment geregeld hebben en het daarom volgend jaar anders willen regelen.

Tabel 3.5 Redenen voor verwachte verandering gebruik van formele en informele kinderopvang voor 2006, per huishouden (meerdere antwoorden mogelijk)

| | % |
|--|------|
| Verandering werksituatie of studie | 53% |
| (Een van) de kind(eren) is over een jaar te oud voor de huidige opvang | 17% |
| Verandering werksituatie of studie van partner | 12% |
| (Een van) de kind(eren) is zelfstandig genoeg en hoeft volgend jaar niet meer naar de opvang | 8% |
| De huidige kinderopvang zal over een jaar niet meer beschikbaar zijn | 5% |
| Verwachte gezinsuitbreiding | 4% |
| (Een van) de kind(eren) staat nu op een wachtlijst: volgend jaar is er plaats | 3% |
| Anders, nl | 9% |
| Weet niet/geen mening | 5% |
| Totaal | 100% |
| Aantal | 326 |

Gepercentageerd op aantal respondenten

3.3 Verwachtingen voor toekomstig gebruik

Om een prognose te kunnen doen voor toekomstig gebruik, zijn respondenten die in 2005 of 2006 hun eerste kind hebben gekregen bevestigd over de plannen die ze tijdens van hun zwangerschap hadden voor de werksituatie na de geboorte van hun kind en over de werkelijke werksituatie na de bevalling. In deze paragraaf gaat het dus niet zozeer over gewenst gebruik van (formele en infor-

mele) kinderopvang, maar over een vergelijking van het daadwerkelijk gebruik in vergelijking met retrospectieve wens. Van deze respondenten (N=116) gaf 62% aan dat ze na hun bevallingsverlof het aantal uren zijn gaan werken dat ze tijdens hun zwangerschap van plan waren. Van de respondenten die voor hun kind enkel formele opvang hebben geregeld, is 68% het aantal uren gaan werken dat was voorgenomen. Bij respondenten die enkel gebruik maken van informele opvang, is dat 63%.

Opvallend is dat respondenten waarvan kinderen die zowel naar de formele als de informele opvang gaan, 80% het voorgenomen aantal uren is gaan werken. Van respondenten die geen gebruik maakt van formele of informele kinderopvang, is 55% het aantal uren gaan werken dat gepland was.

16% van het totaal aantal respondenten met een kind tussen de 0 en 1 jaar oud, is minder uren gaan werken dan gepland, 10% van de respondenten juist meer uren. Voor respondenten waarvan het kind alleen naar formele kinderopvang gaat, is dit respectievelijk 9% en 14%, voor respondenten met enkel informele kinderopvang 15% en 20%. Respondenten die gebruik maken van een combinatie van formele en informele opvang voor hun kind, is zowel 10% meer als 10% minder gaan werken dan gepland.

Tabel 3.6 De daadwerkelijke situatie van respondenten die van plan waren direct na de geboorte (weer) te gaan werken of studeren (aangegeven per kind dat geboren is in 2005 of 2006)¹

| | % |
|---|------|
| Meteen na het bevallingsverlof | 65% |
| Een tijdje na het bevallingsverlof | 21% |
| Van plan om binnenkort wel weer te beginnen | 10% |
| Niet weer gaan werken of studeren | 5% |
| Totaal | 100% |
| Aantal | 82 |

71% van de respondenten die in 2005 of 2006 hun eerste kind hebben gekregen, gaf aan tijdens hun zwangerschap van plan te zijn geweest om direct na het bevallingsverlof weer te gaan werken of studeren (alleen formele opvang: 77%, N=22; alleen informele opvang: 80%, N=40). Van deze respondenten is 65 % daadwerkelijk direct weer gaan werken (alleen formele opvang: 94%, alleen informele opvang: 59%). Een deel van de respondenten is – in tegenstelling tot het voornemen – pas een tijdje na het bevallingsverlof gaan werken (21%) of van plan binnenkort weer te beginnen (10%). 5% van de respondenten die in 2005 of 2006 bevielen, is helemaal niet meer aan het werk gegaan of gaan studeren, terwijl ze dit wel van plan waren. Dit betreffen geen respondenten die enkel gebruik maken van formele opvang, die zijn allemaal – voor zover zij zich dit hadden voorgenomen – weer aan het werk gegaan.

38% van de respondenten die langer vrij hadden genomen dan het bevallingsverlof, gaf aan dat ze dit hadden gedaan omdat ze zelf graag de eerste tijd voor het kind wilden zorgen (opgelost met extra vrije tijd zoals ouderschapsverlof, gespaarde vakantiedagen of onbetaald verlof). Andere redenen die werden genoemd, was onder andere het niet hebben van een baan (onder andere door ontslag tijdens de zwangerschap) of de wens om de eerste jaren zelf voor het kind te zor-

¹ De respondenten die in 2002 zwanger waren, zijn in 2003 nog eens zijn ondervraagd over hun werksituatie. Van de respondenten die in 2002 van plan waren direct na hun bevallingsverlof (weer) te gaan werken (63%), is 50% inderdaad direct weer gaan werken. 19% is niet weer gaan werken. Deze gegevens zijn echter niet helemaal vergelijkbaar met het onderhavige onderzoek, waarin is gekozen voor een retrospectieve opzet in plaats van het bevragen van zwangeren.

gen. Er zat weinig onderscheid tussen de opgegeven redenen van respectievelijk gebruikers van enkel formele of gebruikers van enkel informele opvang (zie bijlage tabellen).

Tabel 3.7 Reden om langer vrij van werk of studie te nemen dan het normale bevallingsverlof, aangegeven per kind die geboren is in 2005 of 2006 (meerdere antwoorden mogelijk)¹

| | % |
|---|------|
| Graag eerste tijd zelf voor kind zorgen (opgelost met extra vrije tijd bv ouderschapsverlof, gespaarde vakantiedagen of onbetaald verlof) | 38% |
| Medische redenen van de moeder | 17% |
| Medische redenen van het kind | 6% |
| Er is/was nog geen plaats bij de kinderopvang (wachlijsten) | 5% |
| Anders, nl | 34% |
| Weet niet/geen mening | 8% |
| Totaal | 100% |
| Aantal | 65 |

Gepercenteerd op aantal respondenten

Zwangeren blijken geen goede voorspelling te kunnen doen van de werksituatie na hun bevallingsverlof. Daarmee zijn ze ook geen goede indicatoren van het toekomstig gebruik van kinderopvang. Op basis van deze resultaten is het dus niet mogelijk om tot een goede prognose voor toekomstig gebruik te komen.

¹ Van de zwangeren uit 2002 die in 2003 opnieuw ondervraagd zijn en die een tijdje na het zwangerschapsverlof weer zijn gaan werken, gaf 48% aan de eerste tijd zelf voor het kind te willen zorgen. 21% nam langer vrij vanwege medische redenen moeder. Deze gegevens zijn niet helemaal vergelijkbaar met de gegevens uit het onderhavige onderzoek, om een gewijzigde opzet. Verder zijn ook de antwoordmogelijkheden niet geheel overeenkomstig.

4 Aspecten van de vraag naar formele en informele kinderopvang

In dit hoofdstuk worden verschillende aspecten van de vraag naar kinderopvang behandeld. Allereerst wordt besproken in hoeverre gebruikers van kinderopvang te maken hebben gehad met wachtlijsten. Verder wordt doorgenomen wat de openingstijden van kinderdagverblijven, buitenschoolse opvang en gastouderopvang via gastouderbureau zijn. Ook wordt gekeken naar de mate waarin gebruik wordt gemaakt van flexibele opvang. Tot slot bespreken we de informatiebehoefte van gebruikers: wat is de behoefte aan informatie en hoe zoeken gebruikers naar informatie?

4.1 Wachtlijsten

In deze paragraaf wordt besproken in welke mate kinderen te maken hebben (gehad) met wachtlijsten. Dit betreffen bruto wachtlijsten, dat wil zeggen dat het de wachttijd betreft van het moment van inschrijving tot het moment van plaatsing. Netto wachttijd is de tijd berekend vanaf het moment dat de kinderopvang daadwerkelijk nodig is tot het moment van plaatsing.

82% van de kinderen met formele kinderopvang heeft nooit met wachtlijsten te maken gehad. In 2004 en 2005 heeft 8% van de kinderen te maken gehad met een wachtlijst (N=52). Van 0 t/m 3-jarigen die in 2004 en 2005 op de wachtlijst stonden (10%, N=40), stond 85% op wachtlijst voor het kinderdagverblijf. 3% van de toen 0 t/m 3-jarigen stond op de wachtlijst voor gastouderopvang voor kinderen van 0 t/m 3 jaar. Van de kinderen tussen de 4 en de 12 jaar die op de wachtlijst stonden (N=12), was dat voor de meerderheid voor de buitenschoolse opvang. Voor een overzicht van de resultaten, verwijzen we naar tabel B.33 in de tabellenbijlage.

De meeste kinderen die in 2004 en 2005 op de wachtlijst stonden (N=31) konden gelijk terecht zodra de opvang nodig was (32%, N=10), een ander groot deel van de kinderen binnen 3 maanden (36%, N=9). De maximale netto wachttijd die werd aangegeven was 12 maanden.

Kinderen hebben voornamelijk op de wachtlijst gestaan omdat kinderopvang op voorkeursdagen niet mogelijk was (kinderdagverblijf: 53%, N=31, buitenschoolse opvang: 55%, N=12). Ook was er in veel gevallen op niet genoeg dagen plek (kinderdagverblijf: 45%, N=26, buitenschoolse opvang: 50%, N=11).

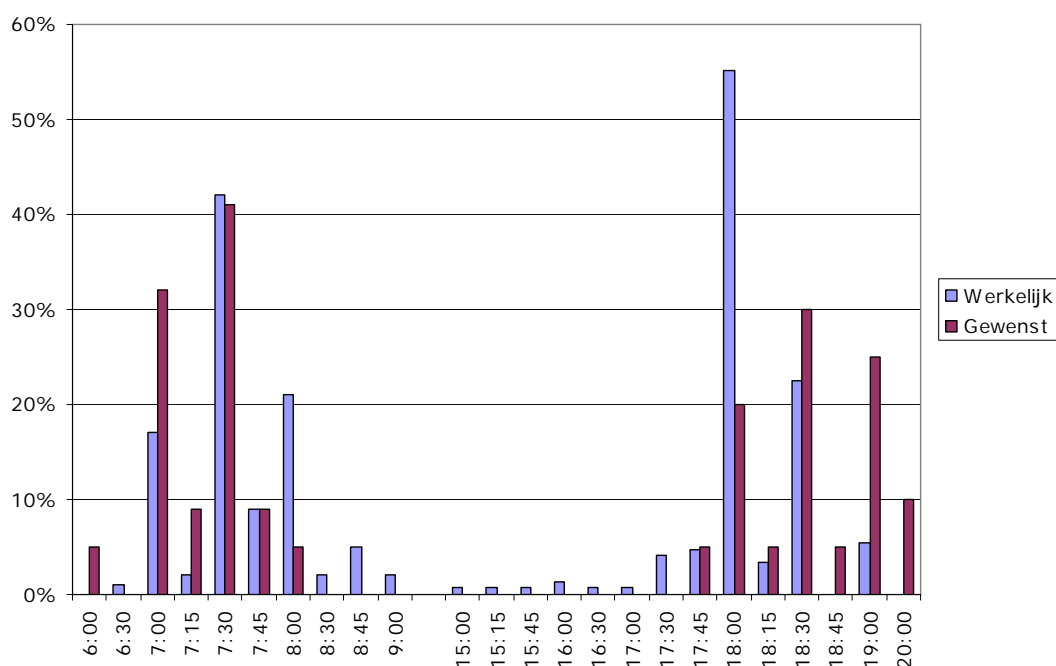
4.2 Openingstijden kinderopvang

In deze paragraaf wordt besproken wat de openings- en sluitingstijden zijn van kinderdagverblijven, buitenschoolse opvang en gastouderopvang via een gastouderbureau.¹

Van de kinderdagverblijven (N=147) gaan de meeste om 7.30 uur open (N=64) en sluiten de meeste om 18.00 uur (N=81). Dit is ook de meest voorkomende combinatie van openings- en sluitingstijd (22%, N=38). Verder zijn veel kinderdagverblijven open van 8.00u-18.00u (15%, N=26) en 7.30u-18.30u (11%, N=19). De meeste kinderdagverblijven zijn 10,5 uur per dag open (29%, N=42). Ook zijn veel kinderdagverblijven 10 uur (25%, N=37) en 11 uur (20%, N=29) per dag open.

86% van de gebruikers van het kinderdagverblijf (enkel kinderdagverblijf, N=138) geeft aan tevreden te zijn over de openingstijden. De resterende 13% heeft grosso modo liever vroegere openingstijden en latere sluitingstijden. Vooral de openingstijden 7.00u en 7.30u zijn gewenst, als sluitingstijden 18.00u, 18.30u en 19.00u.

Figuur 4.1 Werkelijke en gewenste openingstijden van kinderdagverblijven



Hoewel het aantal cases bij de vragen over de openingstijden voor buitenschoolse opvang niet groot is, willen we toch een indicatief beeld schetsen van de meest voorkomende openings- en sluitingstijden. De meeste buitenschoolse opvanginstellingen openen voor schooltijd om 7.00u of 7.30u en sluiten om 8.30u. Op een normale schooldag is de meest voorkomende openingsperiode van 15.00u tot 18.00u of 19.00u. Op een korte schooldag (zoals woensdag) zijn de meeste

¹ Kenmerk van gastouderopvang is dat openingstijden over het algemeen in overleg worden bepaald. In de paragraaf wordt dan ook voornamelijk besproken wat de meest voorkomende tijden bij gastouderopvang zijn.

BSO's open van 12.00u tot 18.00u. In vakantietijd of bij ADV/studiedagen gaan de meeste BSO's om 8.00u open en sluiten om 18.00. De meeste gebruikers van buitenschoolse opvang zijn tevreden over de openingstijden (87%, enkel buitenschoolse opvang N=105). Het aantal respondenten dat andere openings- en sluitingstijden van de buitenschoolse opvang wenst, is te klein om daar iets zinnigs over te zeggen.

De meest voorkomende combinaties van openings- en sluitingstijd voor buitenschoolse opvang

| | |
|---|------------------------------------|
| Voor schooltijd | 7.00u - 8.30u 7.30u - 8.30u |
| Na schooltijd, normale schooldag | 15.00u - 18.00u 15.00u - 19.00u |
| Na schooltijd, korte schooldag (zoals woensdag) | 12.00u - 18.00u |
| Vakanties, ADV/studiedagen | 7.30u - 18.00u 8.00u - 18.00u |

De meeste voorkomende combinaties van aanvangs- en eindtijd bij gastouderopvang is van 8.00u tot 18.00u of van 7.00u tot 19.00u. Echter, de tijden dat kinderen kunnen worden opgevangen door gastouders, lopen sterk uiteen. De aanvangstijden die genoemd worden variëren van 6.00u tot 9.00u, de eindtijden variëren van 17.00u tot 23.00u. Vrijwel iedereen is tevreden over de opvangtijden (95%, enkel gastouderopvang N=41).

4.3 Flexibele kinderopvang

In deze paragraaf wordt flexibele (formele) kinderopvang besproken. Onder flexibele opvang wordt verstaan het gebruik maken van ruildagen (incidenteel) of wisselende dagen per week (structureel). Ook het inkopen van extra dagen of het gebruik maken van kinderopvang buiten de normale openingstijden vallen onder flexibele kinderopvang.

45% van de gebruikers van formele kinderopvang (kinderdagverblijf, buitenschoolse opvang en gastouderopvang) maakt wel eens gebruik van flexibele opvang. In 2002 was dit gemiddeld slechts 13% van de gebruikers van formele opvang¹. In 2006 is de mogelijkheid tot incidentele ruildagen de meeste gebruikte vorm van flexibele opvang: 29% van de respondenten met formele opvang in 2006 hier wel eens gebruik van. Kinderopvang buiten normale openingstijden is de vorm van flexibele opvang die het minst vaak wordt gebruikt (6%).

¹ Hierbij wordt wel opgemerkt dat de vraagstelling in eerder trendonderzoeken anders was dan nu gehanteerd.

Tabel 4.1 Gebruik flexibele kinderopvang tijdens werktijden of studie voor (een of meer van) de kind(eren)

| | % |
|--|------|
| Geen van allen | 51% |
| Ruildagen (incidenteel) | 29% |
| Extra daginkoop | 15% |
| Wisselende dagen per week (structureel) | 10% |
| Kinderopvang buiten normale openingstijden | 6% |
| Weet niet/geen mening | 4% |
| Totaal | 100% |
| Aantal | 325 |

Gepercenteerd op aantal respondenten

4.4 Informatiebehoefte

Van de gebruikers van formele of informele kinderopvang geeft 45% aan naar informatie over de mogelijkheden van formele kinderopvang in hun omgeving gezocht te hebben bij het maken van een keuze voor kinderopvang (N=727). Dit is vrijwel gelijk aan 2002, toen gemeten werd dat 49% van de zwangeren informatie had gezocht. Van de gebruikers van enkel formele opvang, heeft 71% naar informatie gezocht, van de gebruikers van enkel informele opvang 56%. De meeste respondenten zochten hun informatie via internet (57%), via familie, vrienden en kennissen (51%) of rechtstreeks van de (verschillende) kinderopvangorganisaties (55%). In de 2002-meting onder zwangeren waren deze aantallen respectievelijk 31%, 37% en 47%. Het internet stond toen nog op de derde plek van belangrijkste informatiebronnen, terwijl respondenten daar nu als eerste kijken voor informatie. De zoekwijzen van gebruikers met enkel informele kinderopvang en gebruikers met enkel formele opvang verschillen niet veel (zie bijlage tabellen).

Tabel 4.2 Manieren om informatie over de mogelijkheden tot formele kinderopvang in de omgeving te zoeken (meerdere antwoorden mogelijk)

| | % |
|--|------|
| Via het internet | 57% |
| Rechtstreeks van de (verschillende) kinderopvangorganisaties | 55% |
| Via familie, vrienden en kennissen | 51% |
| De gemeentegids | 21% |
| Het telefoonboek/de Gouden Gids | 11% |
| Via de verloskundige | 2% |
| Via school | 1% |
| Via werkgever | 1% |
| Anders, nl | 4% |
| Weet niet/geen mening | 0% |
| Totaal | 100% |
| Aantal | 727 |

Gepercenteerd op aantal respondenten

Respondenten zijn bij het zoeken naar informatie voornamelijk geïnteresseerd in de kosten (73%) en de kwaliteit (61%) van de kinderopvang. Opvallend is dat gebruikers van enkel informele kinderopvang de kwaliteit vaker als aspect van interesse noemt (75%) dan gebruikers van enkel

formele opvang (48%). Ook is de groep met enkel informele kinderopvang meer geïnteresseerd in informatie over wachtlijsten (53%) en openingstijden (53%) dan de groep met enkel formele kinderopvang (respectievelijk 31% en 42%), zie bijlage tabellen. Over het algemeen waren de informatiezoekers tevreden over de informatie (51%). Gebruikers van enkel formele opvang zijn meer tevreden (62% tevreden en 25% zeer tevreden, N=151) dan gebruikers van enkel informele opvang (43% tevreden en 8% zeer tevreden, N=203). Deze laatste groep was veelal neutraal over de kwaliteit van de informatie (35% tegenover 13% van de formele gebruikers).

Tabel 4.3 Aspecten van formele opvang waarin respondenten voornamelijk geïnteresseerd zijn.

| | % |
|---|------|
| De kosten van de kinderopvang | 73% |
| De kwaliteit van de kinderopvang | 61% |
| De openingstijden van de kinderopvang | 47% |
| De soorten van kinderopvang (kinderdagverblijf, buitenschoolse opvang en gastouderopvang) | 39% |
| De beschikbaarheid van de kinderopvang (wachtlijst) | 39% |
| Weet niet/geen mening | 7% |
| Anders, nl | 4% |
| Totaal | 100% |
| Aantal | 727 |

Gepercentageerd op aantal respondenten

Literatuur

- Trendonderzoek Kinderopvang nulmeting 2002, Vyvoj, Paterswolde.
- Trendonderzoek Kinderopvang 2003, Vyvoj, Paterswolde.
- Het aanbod van kinderopvang per eind 2004, Research voor Beleid, Leiden.
- Hoe het werkt met kinderen. Moeders over kinderopvang en werk (2006), Sociaal en Cultureel Planbureau, Den Haag.
- De klant in beeld (2006), Wet kinderopvang en de gevolgen voor de gebruikers, Vyvoj, Paterswolde.
- <http://www.cbs.nl>.

Bijlage 1 Vragenlijst

Vragenlijst



Tweemeting Trendonderzoek Kinderopvang

Welkom bij de vragenlijst "Tweemeting Trendonderzoek Kinderopvang"

Met enige regelmaat onderzoekt het ministerie van Sociale Zaken en Werkgelegenheid wat de behoefte aan kinderopvang op dat moment is, wat de ontwikkelingen daarin zijn en wat de verwachtingen voor de toekomst zijn. Ook dit jaar vindt een dergelijk onderzoek plaats, uitgevoerd door Research voor Beleid. Ook als u geen gebruik maakt van kinderopvang, vragen we u de vragenlijst in te vullen. Wij danken u alvast hartelijk voor uw medewerking.

Let bij het invullen van de vragenlijst op de volgende punten:

- Als u op "Volgende" drukt, krijgt u de eerste vraag te zien. Als u deze vraag hebt ingevuld, krijgt u automatisch de volgende vraag in beeld. Wanneer u een vraag onjuist invult, kunt u terug met de knop "Terug". U kunt niet naar de volgende vraag indien u de vraag op het scherm niet heeft beantwoord.
- Mocht u tussentijds het invullen van de vragenlijst af willen breken om op een later tijdstip door te gaan, dan is dit mogelijk. U kunt gewoon het programma (Internet Explorer) sluiten. De volgende keer dat u inlogt, begint u automatisch bij de laatst beantwoorde vraag.
- Gebruik niet de standaardknoppen van het programma (Internet Explorer), zoals; Vorige, volgende of stoppen maar de knoppen "Volgende" en "Terug" onder aan uw scherm.

Tot slot: uw gegevens worden vertrouwelijk behandeld. De resultaten worden zodanig verwerkt dat individuele antwoorden niet op de persoon te herleiden zijn.

Druk op "Volgende" om te starten met de eerste vraag.

HET HUIDIGE GEBRUIK VAN KINDEROPVANG

1. Heeft u een of meer kinderen onder de 12 jaar?
 - 1 Ja
 - 2 Nee → **einde vragenlijst, bedankt voor uw medewerking**
2. Kunt u aangeven wat de geboortedatum van uw kind(eren) onder de 12 jaar is?

Geboortedatum: .. - .. -
Geboortedatum: .. - .. -
Geboortedatum: .. - .. -
Geboortedatum: .. - .. -
3. Maakt u momenteel voor uw kind geboren op (*geboortedatum kind 1*) gebruik van formele kinderopvang of (informele) oppas tijdens werktijden of studie?
 - 1 Ja → **ga naar vraag 5**
 - 2 Nee, ik heb momenteel geen formele kinderopvang of (informele) oppas voor (*kind 1*) → **ga naar vraag 4**

4. Stel dat u toch een vorm van kinderopvang nodig zou hebben voor uw kind geboren op (*geboortedatum*). Naar welke vorm van kinderopvang tijdens werktijden of studie zou uw voorkeur uitgaan, als de opvang niet door uzelf of uw partner kan gebeuren?
(Meerdere antwoorden mogelijk)

<0-3 jaar>

- 1 Kinderdagverblijf
- 2 Gastouderopvang via gastouderbureau
- 3 Onbetaalde oppas door grootouders
- 4 Onbetaalde oppas door anderen
- 5 Betaalde oppas door grootouders
- 6 Betaalde oppas door anderen

<4-12 jaar>

- 1 Buitenschoolse opvang
- 2 Gastouderopvang via gastouderopvang
- 3 Onbetaalde oppas door grootouders
- 4 Onbetaalde oppas door anderen
- 5 Betaalde oppas door grootouders
- 6 Betaalde oppas door anderen

→ **Ga naar vraag 3, volgend kind**

→ **Indien geen enkel kind in de opvang, naar vraag 7**

5. Van welke vorm van kinderopvang maakt u gebruik voor dit kind?
(Meerdere antwoorden mogelijk)

<0-3 jaar>

- 1 Kinderdagverblijf
- 2 Gastouderopvang via gastouderbureau
- 3 Onbetaalde oppas door grootouders
- 4 Onbetaalde oppas door anderen
- 5 Betaalde oppas door grootouders
- 6 Betaalde oppas door anderen

<4-12 jaar>

- 1 Buitenschoolse opvang
- 2 Gastouderopvang via gastouderopvang
- 3 Onbetaalde oppas door grootouders
- 4 Onbetaalde oppas door anderen
- 5 Betaalde oppas door grootouders
- 6 Betaalde oppas door anderen

→ **indien (ook) oppas, ga naar vraag 6**

→ **indien alleen formele opvang (kinderdagverblijf, gastouderopvang via gastouderopvang en/of buitenschoolse opvang) ga naar vraag 3 voor volgend kind**

→ **anders, ga naar vraag 8**

6. Kunt u aangeven wie tijdens werktijden of studie de meeste uren oppast?

- 1 Grootouders
- 2 Overige familie
- 3 Buren
- 4 Vrienden/Kennissen
- 5 Au pair
- 6 Oppas
- 7 Weet niet

→ Indien alleen informeel (vraag 5, code 3 en/of 4), ga naar vraag 7

→ Indien ook formeel, ga naar vraag 3 voor volgend kind

→ geen volgend kind, ga naar vraag 8

< indien geen formele kinderopvang >

7. Waarom heeft u niet voor formele kinderopvang (kinderdagverblijf, gastouderopvang via gastouderbureau en buitenschoolse opvang) tijdens werktijden of studie gekozen voor uw kind geboren op (geboortedatum kind 1)? **(Meerdere antwoorden mogelijk)**

- 1 Ik wil mijn kind graag zelf verzorgen
- 2 De kwaliteit van de kinderopvang
- 3 De prijs van de kinderopvang
- 4 De professionaliteit van de leiding
- 5 De continuïteit van het aanbod (bijv. bij ziekte van de leiding)
- 6 De flexibiliteit van de kinderopvang (aansluiting bij werk-/studietijden)
- 7 De binnen- en buitenspeelmogelijkheden
- 8 De grootte van de kinderopvang
- 9 De huiselijkheid van de omgeving
- 10 Er is geen vorm van kinderopvang beschikbaar
- 11 Anders, nl...

→ ga naar vraag 3 voor volgend kind

→ anders, ga naar vraag 8

8. Kunt u voor uw kind(eren) aangeven op welke manier u momenteel kinderopvang tijdens werk- of studietijd heeft geregeld?

In blok **A** geeft u het huidige gebruik van formele kinderopvang tijdens werktijden of studie aan.

In blok **B** geeft u het huidige gebruik van oppas tijdens werktijden of studie aan.

Een dagdeel is een ochtend, middag of avond. Met dagen buitenschoolse kinderopvang worden de daadwerkelijke dagen bedoeld dat van deze kinderopvang gebruik wordt gemaakt.

Dus als uw kind maandag voor aanvang en na afloop van de school, en woensdag na afloop van de school gebruikt maakt van deze vorm van opvang, vult u 2 dagen in.

| A | Huidig gebruik formele kinderopvang tijdens werktijden of studie per week | Geboortedatum | Geboortedatum | Geboortedatum |
|---|---|---------------|---------------|---------------|
| | Dagdelen kinderdagverblijf | dagdelen | dagdelen | dagdelen |
| | Dagen buitenschoolse kinderopvang | dagen | dagen | dagen |
| | Uren gastouderopvang | uren | uren | uren |
| B | Huidig gebruik oppas tijdens werktijden of studie per week | Geboortedatum | Geboortedatum | Geboortedatum |
| | Uren betaalde oppas zelf geregeld, zowel thuis als bij oppas aan huis (bv grootouders, vrienden) | uren | uren | uren |
| | Uren niet betaalde oppas , zelf geregeld zowel thuis als bij oppas aan huis (bv grootouders, vrienden) | uren | uren | uren |

<Alleen voor kinderen geboren tussen 1 juni 2002 en 1 juni 2004> <herhalen bij meerdere kinderen 0 -3 jaar>

9. Gaat uw kind geboren op (*geboortedatum kind*) naar de peuterspeelzaal?

- 1 Ja, namelijk ... dagdelen per week
- 2 Nee → **ga naar vraag 11**

10. Hoe ziet u de peuterspeelzaal voor uw kind geboren op (*geboortedatum kind*)? (**Meerdere antwoorden mogelijk**)

- 1 Als onderdeel van kinderopvang tijdens werk of studie, aangevuld met (formele) kinderopvang
- 2 Als onderdeel van kinderopvang tijdens werk of studie, aangevuld met oppas
- 3 Als kinderopvang tijdens werk of studie
- 4 Als mogelijkheid om mijn kind met anderen te laten spelen
- 5 Als voorbereiding op de basisschool
- 6 Als tijd voor mezelf of mijn eventuele andere kinderen
- 7 Anders, nl....
- 8 Weet niet

11. Wat is uw huidige werksituatie (betaald) of studie?

- 1 Ik werk gemiddeld ... uur per week
- 2 Ik besteed gemiddeld ... uur per week aan mijn studie
- 3 Ik werk gemiddeld ... uur per week en ik besteed gemiddeld ... uur per week aan mijn studie
- 4 Ik werk of studeer momenteel niet

<vraag 12 –15 voor moeders die een kind hebben die in 2005 of 2006 is geboren, zie vraag 2>

12. Was u tijdens uw zwangerschap van uw kind geboren op (*geboortedatum kind*) van plan om na het bevallingsverlof dit aantal uren te gaan werken/studeren?

- 1 Ja
- 2 Nee, ik was van plan meer uren te gaan werken
- 3 Nee, ik was van plan minder uren te gaan werken
- 4 Weet niet

13. Was u tijdens uw zwangerschap van uw kind geboren op (*geboortedatum kind*) van plan om direct na uw bevallingsverlof (weer) betaald gaan werken of studeren?

- 1 Ja
- 2 Nee → **vraag 15**

14. Bent u daadwerkelijk direct na de geboorte van uw kind geboren op (*geboortedatum kind*) (weer) betaald gaan werken of studeren?

- 1 Ja, meteen na mijn bevallingsverlof → **ga naar vraag 16**
- 2 Nee, een tijdje na mijn bevallingsverlof
- 3 Nee, maar ik wil binnenkort wel weer beginnen
- 4 Nee

15. Wat is de reden dat u langer vrij van werk of studie neemt/nam dan het normale bevallingsverlof? (**Meerdere antwoorden mogelijk**)

- 1 Medische redenen van mijzelf
- 2 Medische redenen van mijn kind
- 3 Ik wil(de) de eerste tijd graag zelf voor mijn kind zorgen en ik heb dit opgelost door extra vrije tijd (door bijv. ouderschapsverlof, gespaarde vakantiedagen of onbetaald verlof)
- 4 Er is/was nog geen plaats bij de kinderopvang (wachtlijsten)
- 5 Anders, nl...
- 6 Weet niet

→ bij meerdere kinderen geboren in 2005 en/of 2006, ga naar vraag 12 voor volgend kind

16. Wat is de huidige werksituatie (betaald) of studie van uw eventuele partner?

- 1 Mijn partner werkt gemiddeld ... uur per week
- 2 Mijn partner besteedt gemiddeld ... uur per week aan studie
- 3 Mijn partner werkt gemiddeld ... uur per week en besteedt gemiddeld ... uur per week aan studie
- 4 Mijn partner werkt momenteel niet
- 5 Ik heb geen partner

17. Wat is het netto maandinkomen (van u en uw partner bij elkaar opgeteld)?

- 1 Tot 1000 euro
- 2 Van 1000 tot 2000 euro
- 3 Van 2000 tot 3000 euro
- 4 Van 3000 tot 4000 euro
- 5 Van 4000 tot 5000 euro
- 6 Meer dan 5000 euro
- 7 Weet niet/ wil niet zeggen

18. Wat is uw hoogst genoten opleiding?

- 1 Basisonderwijs (lagere school)
- 2 VMBO (MAVO, LBO, LTS, LEAO, VBO, IVBO, MULO-A, huishoudschool, praktijkonderwijs, etc)
- 3 MBO (MEAO, MTS, etc)
- 4 HAVO/VWO (MULO-B, HBS, MMS, gymnasium)
- 5 HBO (HTS, HEAO, HLS, KMA, etc)
- 6 WO (universiteit)
- 7 Weet niet

19. Wat is de hoogst genoten opleiding van uw partner?

- 1 Basisonderwijs (lagere school)
- 2 VMBO (MAVO, LBO, LTS, LEAO, VBO, IVBO, MULO-A, huishoudschool, praktijkonderwijs, etc)
- 3 MBO (MEAO, MTS, etc)
- 4 HAVO/VWO (MULO-B, HBS, MMS, gymnasium)
- 5 HBO (HTS, HEAO, HLS, KMA, etc)
- 6 WO (universiteit)
- 7 Weet niet

→ indien geen enkel kind in de opvang, ga naar vraag 21

<voor alle aangegeven opvangmogelijkheden voor alle kinderen, zie vraag 5>

20. <kinderdagverblijf>

Kunt u aangeven waarom u voor een kinderdagverblijf heeft gekozen?

(Meerdere antwoorden mogelijk)

- 1 De kwaliteit van de kinderopvang
- 2 De prijs van de kinderopvang
- 3 De professionaliteit van de leiding
- 4 De continuïteit van het aanbod (bijv. bij ziekte van de leiding)
- 5 De flexibiliteit van de kinderopvang (aansluiting bij werk-/studietijden)
- 6 Het stimuleert de sociale vaardigheden van mijn kind (leert omgaan met andere kinderen)
- 7 De binnen- en buitenspeelmogelijkheden
- 8 De grootte van de kinderopvang
- 9 De huiselijkheid van de omgeving
- 10 Er is geen andere vorm van kinderopvang beschikbaar
- 11 Anders, nl...
- 12 Weet niet

20. <naschoolse opvang>

Kunt u aangeven waarom u voor naschoolse kinderopvang heeft gekozen?

(Meerdere antwoorden mogelijk)

- 1 De kwaliteit van de kinderopvang
- 2 De prijs van de kinderopvang
- 3 De professionaliteit van de leiding
- 4 De continuïteit van het aanbod (bijv. bij ziekte van de lijdning)
- 5 De flexibiliteit van de kinderopvang (aansluiting bij werk-/studietijden)
- 6 Het stimuleert de sociale vaardigheden van mijn kind (leert omgaan met andere kinderen)
- 7 De binnen- en buitenspeelmogelijkheden
- 8 De grootte van de kinderopvang
- 9 De huiselijkheid van de omgeving
- 10 Er is geen andere vorm van kinderopvang beschikbaar
- 11 Anders, nl...
- 12 Weet niet

20. <formele gastouderopvang>

Kunt u aangeven waarom u voor gastouderopvang via gastouderbureau heeft gekozen?

(Meerdere antwoorden mogelijk)

- 1 De kwaliteit van de kinderopvang
- 2 De prijs van de kinderopvang
- 3 De professionaliteit van de gastouders
- 4 De continuïteit van het aanbod (bijv. bij ziekte van de leiding)
- 5 De flexibiliteit van de kinderopvang (aansluiting bij werk-/studietijden)
- 6 Het stimuleert de sociale vaardigheden van mijn kind (leert omgaan met andere kinderen)
- 7 De binnen- en buitenspeelmogelijkheden
- 8 De grootte van de kinderopvang
- 9 De huiselijkheid van de omgeving
- 10 Er is geen andere vorm van kinderopvang beschikbaar
- 11 Anders, nl...
- 12 Weet niet

20. <betaalde/onbetaalde (informele) oppas>

Kunt u aangeven waarom u voor oppas heeft gekozen?

(Meerdere antwoorden mogelijk)

- 1 De kwaliteit
- 2 De prijs
- 3 De professionaliteit
- 4 De continuïteit van het aanbod (bijv. bij ziekte)
- 5 De flexibiliteit (aansluiting bij werk-/studietijden)
- 6 Het stimuleert de sociale vaardigheden van mijn kind (leert omgaan met andere kinderen)
- 7 De binnen- en buitenspeelmogelijkheden
- 8 De grootte
- 9 De huiselijkheid van de omgeving
- 10 Er is geen andere vorm van kinderopvang beschikbaar
- 11 Anders, nl...
- 12 Weet niet

HET GEWENSTE GEBRUIK VAN KINDEROPVANG

21. Heeft u de kinderopvang tijdens werktijden of studie voor uw kind(eren) momenteel naar wens geregeld?

- 1 Ja, ik ben tevreden → **ga naar vraag 23**
- 2 Ja, maar er zijn zaken waar ik minder tevreden over ben
- 3 Nee

22. Waarom is de kinderopvang tijdens werktijden of studie voor uw kinderen niet (geheel) naar wens geregeld? (**Meerdere antwoorden mogelijk**)

- 1 De kwaliteit
- 2 De prijs
- 3 De flexibiliteit
- 4 Onvoldoende formele kinderopvang beschikbaar (wachlijsten)
- 5 Onvoldoende oppas beschikbaar
- 6 Anders, nl...
- 7 Weet niet

23. Denkt u dat uw wensen ten aanzien van het gebruik van kinderopvang tijdens werkdag of studie voor uw kind(eren) volgend jaar (dus vanaf juni 2006) anders zullen zijn dan nu?

- 1 Ja
- 2 Nee → **ga naar vraag 26**

24. Op welke manier zou u uw kinderopvang tijdens werktijden of studie voor uw kind(eren) over een jaar geregeld willen zien?

In blok **A** geeft u het huidige gebruik van formele kinderopvang tijdens werktijden of studie aan.

In blok **B** geeft u het huidige gebruik van oppas tijdens werktijden of studie aan.

Een dagdeel is een ochtend, middag of avond. Met dagen buitenschoolse kinderopvang worden de daadwerkelijke dagen bedoeld dat van deze kinderopvang gebruik wordt gemaakt. Dus als uw kind maandag voor aanvang en na afloop van de school, en woensdag na afloop van de school gebruikt maakt van deze vorm van opvang, vult u 2 dagen in.

| A | Huidig gebruik formele kinderopvang tijdens werktijden of studie per week | Geboortedatum | Geboortedatum | Geboortedatum |
|---|--|---------------|---------------|---------------|
| | Dagdelen kinderdagverblijf | dagdelen | dagdelen | dagdelen |
| | Dagen buitenschoolse kinderopvang | dagen | dagen | dagen |
| | Uren gastouderopvang | uren | uren | uren |
| B | Huidig gebruik oppas tijdens werktijden of studie per week | | | |
| | Uren betaalde oppas zelf geregeld, zowel thuis als bij oppas aan huis | uren | uren | uren |
| | Uren niet betaalde oppas , zelf geregeld zowel thuis als bij oppas aan huis | uren | uren | uren |

25. Waarom zijn uw wensen ten aanzien van het gebruik van kinderopvang voor uw kind(eren) over een jaar anders dan nu? **(Meerdere antwoorden mogelijk)**

- 1 Mijn werksituatie of studie verandert
- 2 De werksituatie of studie van mijn partner verandert
- 3 De huidige kinderopvang zal over een jaar niet meer beschikbaar zijn
- 4 (Een van) mijn kind(eren) is over een jaar te oud voor de huidige opvang
- 5 (Een van) mijn kind(eren) is zelfstandig genoeg en hoeft volgend jaar niet meer naar de opvang
- 6 (Een van) mijn kind(eren) staat nu op een wachtlijst: volgend jaar is er plaats
- 7 Anders, nl....
- 8 Weet niet

ASPECTEN VAN DE VRAAG NAAR KINDEROPVANG

< vraag 26 -34 enkel voor kinderen met formele opvang>

Indien geen enkel kind formele kinderopvang → ga naar vraag 35

26. Heeft uw kind geboren op (*geboortedatum kind 1*) te maken (gehad) met een wachtlijst?

(Meerdere antwoorden mogelijk)

- 1 Ja, in het verleden, voornamelijk in het jaar
- 2 Ja, mijn kind staat nu op een wachtlijst
- 3 Nee → **ga naar volgend kind of anders naar vraag 31**

→ Indien alleen optie 2, ga naar vraag 30

27. Voor welke kinderopvang heeft uw kind geboren op (*geboortedatum kind 1*) op een wachtlijst gestaan? **(Meerdere antwoorden mogelijk)**

- 1 Voor het kinderdagverblijf
- 2 Voor de buitenschoolse opvang
- 3 Voor de gastouderopvang

28. Hoe lang heeft uw kind geboren op (*geboortedatum kind 1*) in totaal ongeveer op de wachtlijst (*voor het kinderdagverblijf/buitenschoolse opvang/gastouderopvang*) gestaan? En hoe lang heeft uw kind op de wachtlijst gestaan vanaf het moment dat u kinderopvang nodig had in verband met werk of studie?

(voorbeeld: u heeft uw kind 6 maanden voor de uitgerekenende bevallingsdatum ingeschreven, en een half jaar na de geboorte werd hij/ zij geplaatst. Uw plannen waren om 4 maanden na de geboorte weer te beginnen met werken. Dan kunt u invullen: Mijn kind heeft in totaal 12 maanden op de wachtlijst gestaan. Vanaf het moment dat ik kinderopvang nodig had (i.v.m. werk/studie) heeft mijn kind nog 2 maanden op de wachtlijst gestaan.)

Mijn kind heeft in totaal ... maanden op de wachtlijst gestaan. Vanaf het moment dat ik kinderopvang nodig had (i.v.m. werk/studie) heeft mijn kind nog ... maanden op de wachtlijst gestaan.

29. Wat was de reden dat uw kind geboren op (*geboortedatum kind 1*) op de wachtlijst heeft gestaan? **(Meerdere antwoorden mogelijk)**

- 1 Opvang op mijn voorkeursdagen was niet mogelijk
- 2 Opvang op mijn voorkeurslocatie was niet mogelijk
- 3 Er was niet op genoeg dagen plek
- 4 Anders...
- 5 Weet niet

→ indien meerdere antwoorden bij vraag 27, ga naar vraag 28 voor volgende opvangvorm



<alleen bij vraag 26 optie 2>

30. Wat is de reden dat uw kind geboren op (*geboortedatum kind 1*) nu nog op een wachtlijst staat?

<0-3 jaar>

- 1 (een ander) kinderdagverblijf
- 2 Meer uren kinderdagverblijf
- 3 Andere dagdelen kinderdagverblijf
- 4 (een ander) gastouderbureau
- 5 Meer uren gastouderbureau
- 6 Andere dagdelen gastouderopvang
- 7 (een andere) buitenschoolse opvang
- 8 Meer uren buitenschoolse opvang
- 9 Andere dagdelen buitenschoolse opvang

<4-12 jaar>

- 1 (een ander) buitenschoolse opvang
- 2 Meer uren buitenschoolse opvang
- 3 Andere dagdelen buitenschoolse opvang
- 4 (een ander) gastouderbureau
- 5 Meer uren gastouderbureau
- 6 Andere dagdelen gastouderopvang

→ bij volgend kind, ga naar vraag 26 voor volgend kind met formele kinderopvang

31. <bij gebruik meerdere opvangfaciliteiten (kind1) alle bevragen>

< Voor de gebruiker van het kinderdagverblijf>

Wat zijn de normale openingstijden bij het kinderdagverblijf voor uw kind geboren op (*geboortedatum kind 1*)? (bijv. van 7:15 uur tot 17:30uur)

Van .. : .. uur tot .. : .. uur.

Weet niet

<Voor de gebruiker van buitenschoolse opvang>

Wat zijn de normale openingstijden bij de buitenschoolse kinderopvang voor uw kind geboren op (*geboortedatum 1*)? (bijv. na schooltijd van 15:00 uur tot 18:00uur)

Voor schooltijd

Van .. : .. uur tot .. : .. uur

Niet van toepassing Weet niet

Na schooltijd

Op een normale schooldag van .. : .. uur tot .. : .. uur

Weet niet

Op een korte schooldag (zoals woensdag) van .. : .. uur tot .. : .. uur

Niet van toepassing

Weet niet

Vakanties, ADV/studiedagen

Van .. : .. uur tot .. : .. uur

Niet van toepassing Weet niet

<Voor de gebruiker van gastouderopvang>

Wat zijn de reguliere openingstijden bij de gastouderopvang voor uw kind geboren op (*geboortedatum kind 1*)?

(bijv. van 7:15 uur tot 17:30uur)

Van .. : .. uur tot .. : .. uur

Weet niet

32. Bent u tevreden over de normale openingstijden bij uw kinderopvang voor uw kind geboren op (*geboortedatum kind 1*)?

1 Ja → ga naar vraag 31 bij volgend kind in formele opvang, anders vraag 34

2 Nee, ik zou het graag anders zien



33. <bij gebruik meerdere opvangfaciliteiten alle bevragen>

< Voor de gebruiker van het kinderdagverblijf>

Kunt u aangeven welke normale openingstijden van het kinderdagverblijf u graag zou zien voor uw kind geboren op (*geboortedatum kind 1*)? (bijv. van 7:15 uur tot 17:30uur)

Van .. : .. uur tot .. : .. uur

Weet niet

< Voor de gebruiker van buitenschoolse opvang>

Kunt u aangeven welke normale openingstijden van buitenschoolse kinderopvang u graag zou zien voor uw kind geboren op (*geboortedatum kind 1*)? (bijv. na schooltijd van 15:00 uur tot 18:00uur)

Voor schooltijd

Van .. : .. uur tot .. : .. uur

Niet van toepassing Weet niet

Na schooltijd

Op een normale schooldag van .. : .. uur tot .. : .. uur

Weet niet

Op een korte schooldag (zoals woensdag) van .. : .. uur tot .. : .. uur

Niet van toepassing

Weet niet

Vakanties, ADV/studiedagen

Van .. : .. uur tot .. : .. uur

Niet van toepassing Weet niet

<Voor de gebruiker van gastouderopvang>

Kunt u aangeven welke reguliere openingstijden van gastouderopvang u graag zou zien voor uw kind geboren op (*geboortedatum kind 1*)? (bijv. van 7:15 uur tot 17:30uur)

Van .. : .. uur tot .. : .. uur

Weet niet

→ ga naar vraag 31 bij volgend kind in formele opvang, anders vraag 34

34. Maakt u tijdens werktijden of studie voor (een of meer van) uw kind(eren) tussen de 0-12 jaar wel eens gebruik van een of meer van de volgende vormen van flexibele kinderopvang? **(Meerdere antwoorden mogelijk)**

- 1 Wisselende dagen per week (structureel)
- 2 Ruildagen (incidenteel)
- 3 Extra daginkoop
- 4 Kinderopvang buiten normale openingstijden
- 5 Nee, geen van allen
- 6 Weet niet

35. Heeft u bij het maken van een keuze voor kinderopvang gezocht naar informatie over de mogelijkheden van formele kinderopvang in uw omgeving?

- 1 Ja
- 2 Nee → ga naar vraag 39

36. Op welke manier zocht u informatie over de mogelijkheden tot formele kinderopvang in uw omgeving? **(Meerdere antwoorden mogelijk)**

- 1 Via het internet
- 2 Via familie, vrienden en kennissen
- 3 Rechtstreeks van de (verschillende) kinderopvangorganisaties in de buurt
- 4 De gemeentegids
- 5 Via de verloskundige
- 6 Het telefoonboek/de Gouden Gids
- 7 Anders, nl
- 8 Weet niet



37. In welke informatie bent u vooral geïnteresseerd?

(Meerdere antwoorden mogelijk)

- 1 De kwaliteit van de kinderopvang
- 2 De kosten van de kinderopvang
- 3 De openingstijden van de kinderopvang
- 4 De soorten van kinderopvang (kinderdagverblijf, buitenschoolse opvang en gastouderopvang)
- 5 De beschikbaarheid van de kinderopvang (wachlijst)
- 6 Anders, nl ...
- 7 Weet niet

38. Hoe tevreden bent u over de gevonden informatie?

- 1 Zeer tevreden
- 2 Tevreden
- 3 Neutraal
- 4 Ontevreden
- 5 Zeer ontevreden
- 6 Weet niet

39. Heeft u verder nog opmerkingen?

Bedankt voor uw medewerking.



Bijlage 2 Tabellen

Paragraaf 1.4

Tabel B2.1 Leeftijd van de kinderen van de respondenten

| | 0 t/m 3 | 4 tot 12 | Totaal |
|--------|---------|----------|--------|
| 0 | 16% | | 5% |
| 1 | 23% | | 7% |
| 2 | 30% | | 10% |
| 3 | 31% | | 10% |
| 4 | | 14% | 9% |
| 5 | | 13% | 9% |
| 6 | | 13% | 9% |
| 7 | | 12% | 8% |
| 8 | | 11% | 8% |
| 9 | | 12% | 8% |
| 10 | | 11% | 7% |
| 11 | | 13% | 9% |
| Totaal | 100% | 100% | 100% |
| Aantal | 884 | 1811 | 2695 |

Paragraaf 1.4.1

Tabel B2.2 Werksituatie respondenten

| | Aantal | % |
|---------------------|--------|------|
| Werk | 965 | 60% |
| Studie | 48 | 3% |
| Werk en studie | 69 | 4% |
| Geen werk of studie | 517 | 32% |
| Totaal | 1599 | 100% |

Paragraaf 1.4.2

Tabel B2.3 Aandeel van de opleidingsniveaus in het totaal van de respondenten en hun partners

| | Respondent | | Partner | | Totaal | |
|--|------------|------|---------|--------|--------|------|
| | Aantal | % | % | Aantal | Aantal | % |
| Basisonderwijs (lagere school) | 26 | 2% | 3% | 34 | 60 | 2% |
| VMBO (MAVO, LBO, LTS, LEAO, VBO, IVBO, MULO-A, huishoudschool) | 475 | 30% | 31% | 422 | 897 | 30% |
| MBO (MEAO, MTS, etc) | 586 | 37% | 36% | 484 | 1070 | 36% |
| HAVO/VWO (MULO-B, HBS, MMS, gymnasium) | 207 | 13% | 9% | 119 | 326 | 11% |
| HBO (HTS, HEAO, HLS, KMA, etc) | 239 | 15% | 16% | 215 | 454 | 15% |
| WO (universiteit) | 59 | 4% | 5% | 73 | 132 | 4% |
| Weet niet/geen mening | 7 | 0% | 0% | 6 | 13 | 0% |
| Totaal | 1599 | 100% | 100% | 1353 | 2952 | 100% |

Paragraaf 1.4.3

Tabel B2.4 Aandeel van de inkomensgroepen in het totaal van de ondervraagden (netto maandinkomen per huishouden)

| | Aantal | % | | Aantal | % |
|----------------------------|--------|------|------------------------|--------|------|
| Tot 1000 euro | 151 | 9% | Tot 1000 euro | 151 | 12% |
| Van 1000 tot 2000 euro | 525 | 33% | Van 1000 tot 2000 euro | 525 | 41% |
| Van 2000 tot 3000 euro | 417 | 26% | Van 2000 tot 3000 euro | 417 | 33% |
| Van 3000 tot 4000 euro | 123 | 8% | Van 3000 tot 4000 euro | 123 | 10% |
| Van 4000 tot 5000 euro | 32 | 2% | Van 4000 tot 5000 euro | 32 | 3% |
| Meer dan 5000 euro | 20 | 1% | Meer dan 5000 euro | 20 | 2% |
| Weet niet/ wil niet zeggen | 331 | 21% | | | |
| Totaal | 1599 | 100% | Totaal | 1268 | 100% |

Paragraaf 2.1

Tabel B2.5 Huidig gebruik van formele of informele opvang tijdens werktijden of studie, per kind

| | Aantal | % |
|--|--------|------|
| Formeel/informeel | 1016 | 38% |
| Geen formele kinderopvang of (informele) oppas | 1679 | 62% |
| Totaal | 2695 | 100% |

Tabel B2.6 Huidig gebruik van formele of informele opvang tijdens werktijden of studie, per huishouden

| | Aantal | % |
|--|--------|------|
| Formeel/informeel | 688 | 43% |
| Geen formele kinderopvang of (informele) oppas | 911 | 57% |
| Totaal | 1599 | 100% |

Tabel B2.7 Gebruik kinderopvang in 2002 en 2006 in percentage kinderen.

| | 2002 | 2006 |
|----------------------|------|------|
| Gebruik 0-3 jarigen | 56% | 50% |
| Gebruik 4-12 jarigen | 30% | 32% |
| Gebruik totaal | 40% | 38% |

Tabel B2.8 Gebruik kinderopvang in 2002 en 2006 in percentage huishoudens

| | 2006 |
|--|------|
| Gebruik door huishouden met enkel 0-3 jarigen | 61% |
| Gebruik door huishouden met enkel 4-12 jarigen | 34% |
| Gebruik door huishouden 0-3 & 4-12 jarigen | 44% |
| Gebruik totaal | 43% |

Tabel B2.9 Gebruik formele en informele opvang en combinaties in 2006, voor huishoudens met alleen 0 t/m 3-jarigen, alleen 4 tot 12-jarigen of beide leeftijdscategorieën.

| | 0 t/m 3-jarigen | 4 tot 12-jarigen | 0-3 & 4-12 jarigen | Totaal |
|---------------------------------------|-----------------|------------------|--------------------|--------|
| Alleen formele kinderopvang | 39% | 23% | 32% | 30% |
| Alleen oppas (informele kinderopvang) | 44% | 62% | 48% | 53% |
| Combinatie formeel en informeel | 16% | 15% | 21% | 16% |
| Totaal | 100% | 100% | 100% | 100% |
| Aantal | 239 | 298 | 145 | 682 |

Paragraaf 2.2

Tabel B2.10 Gebruik vormen kinderopvang: percentage van de kinderen waarvoor gebruik wordt gemaakt van opvang voor 2002 en 2006 (0 t/m 3 jarigen)

| | 2002 | 2006 |
|-------------------|------|------|
| Kinderdagverblijf | 22% | 24% |
| Gastouderopvang | 3% | 4% |
| Betaalde oppas | 14% | 9% |
| Onbetaalde oppas | 32% | 25% |
| Geen kinderopvang | | 50% |
| Totaal | | 100% |
| Aantal | | 884 |

Gepercenteerd op aantal respondenten

Tabel B2.11 Gebruik vormen kinderopvang: percentage van de kinderen waarvoor gebruik wordt gemaakt van kinderopvang voor 2002 en 2006 (4 tot 12 jarigen)

| | 2002 | 2006 |
|-----------------------|------|------|
| Buitenschoolse opvang | 5% | 11% |
| Gastouderopvang | 1% | 2% |
| Betaalde oppas | 9% | 9% |
| Onbetaalde oppas | 20% | 16% |
| Geen kinderopvang | | 68% |
| Totaal | | 100% |
| Aantal | | 1811 |

Gepercenteerd op aantal respondenten

Tabel B2.12 Gebruik vormen kinderopvang: percentage van huishouden met zowel 0 t/m 3-jarigen als 4 tot 12-jarigen, enkel 0 t/m 3-jarigen of enkel 4 tot 12-jarigen waarvoor gebruik wordt gemaakt van kinderopvang in 2006

| | 0-3 & 4-12 | slechts 0-3 | slechts 4-12 | Totaal |
|----------------|------------|-------------|--------------|--------|
| kdv & bso & go | 0% | | | 0% |
| kdv & bso | 9% | | | 2% |
| kdv & go | | 1% | | 0% |
| Kdv | 7% | 30% | | 9% |
| bso & go | 1% | | 0% | 0% |
| Bso | 2% | | 11% | 7% |
| Go | 4% | 5% | 1% | 3% |
| Niets | 78% | 65% | 87% | 80% |
| Totaal | 100% | 100% | 100% | 100% |
| Aantal | 330 | 393 | 876 | 1599 |

Tabel B2.13 Aantal dagdelen per week dat een kind naar de peuterspeelzaal gaat, in percentage kinderen

| | Aantal | % |
|--------------------|--------|------|
| Niet | 421 | 53% |
| 1 dagdeel | 24 | 3% |
| 2 dagdelen | 265 | 34% |
| 3 dagdelen | 34 | 4% |
| 4 dagdelen | 25 | 3% |
| 5 dagdelen of meer | 18 | 2% |
| Totaal | 787 | 100% |

Tabel B2.14 Redenen om kind naar de peuterspeelzaal te laten gaan (meerdere antwoorden mogelijk)

| | % |
|---|------|
| Als voorbereiding op de basisschool | 84% |
| Als mogelijkheid om kind met anderen te laten spelen | 77% |
| Als tijd voor zichzelf of eventuele andere kinderen | 25% |
| Als kinderopvang tijdens werk of studie | 5% |
| Als onderdeel van kinderopvang tijdens werk of studie, aangevuld met oppas | 5% |
| Anders, nl | 4% |
| Als onderdeel van kinderopvang tijdens werk of studie, aangevuld met (formele) kinderopvang | 2% |
| Weet niet/geen mening | 0% |
| Totaal | 100% |
| Aantal | 370 |

Gepercentageerd op aantal respondenten

Paragraaf 2.3.1

Tabel B2.15 Gebruik van kinderopvangvorm en het aantal werkenden/studerenden in het huishouden.

| | KDV | BSO | GOB | Niet- betaalde oppas | Betaalde oppas |
|---|-----|-----|-----|----------------------------|-------------------|
| Alleenstaand, niet werkend/studerend | 23% | 4% | 0% | 5% | 9% |
| Alleenstaand, parttime werkend/studerend | 40% | 21% | 8% | 33% | 14% |
| Alleenstaand, fulltime werkend/studerend | 71% | 41% | 6% | 6% | 9% |
| beiden niet werkend/studerend | 20% | 3% | 0% | 9% | 9% |
| Één parttime werkend/studerend | 21% | 13% | 0% | 9% | 0% |
| Één fulltime werkend/studerend | 7% | 2% | 1% | 5% | 4% |
| twee parttime werkend/studerend | 34% | 19% | 8% | 31% | 14% |
| Één fulltime & één parttime werkend/studerend | 30% | 14% | 3% | 35% | 13% |
| twee fulltime werkend/studerend | 41% | 25% | 9% | 23% | 26% |
| Totaal huishoudens | 24% | 12% | 3% | 22% | 10% |

Tabel B2.16 Gebruik peuterspeelzaal naar het aantal werkenden/studerenden in het huishouden

| | ja | nee | Totaal | Aantal |
|---|-----|-----|--------|--------|
| | % | % | % | |
| alleenstaand, niet werkend/studerend | 46% | 54% | 100% | 35 |
| alleenstaand, parttime werkend/studerend | 52% | 48% | 100% | 27 |
| alleenstaand, fulltime werkend/studerend | 29% | 71% | 100% | 7 |
| beiden niet werkend/studerend | 53% | 47% | 100% | 15 |
| Één parttime werkend/studerend | 57% | 43% | 100% | 14 |
| Één fulltime werkend/studerend | 56% | 44% | 100% | 204 |
| twee parttime werkend/studerend | 29% | 71% | 100% | 34 |
| Één fulltime & één parttime werkend/studerend | 49% | 51% | 100% | 328 |
| twee fulltime werkend/studerend | 47% | 53% | 100% | 30 |
| Totaal | 50% | 50% | 100% | 694 |

Paragraaf 2.3.2

Tabel B2.17 Gebruik van kinderopvangvorm en het opleidingsniveau van de respondent

| | KDV | BSO | GOB | Niet- betaalde oppas | Betaalde oppas |
|---|-----|-----|-----|----------------------------|-------------------|
| Basisonderwijs (lagere school) | 13% | 4% | 8% | 23% | 4% |
| VMBO (MAVO, LBO, LTS, LEAO, VBO, IVBO, MULO-A, huishoudschool) | 20% | 5% | 1% | 18% | 7% |
| MBO (MEAO, MTS, etc) | 21% | 12% | 3% | 25% | 10% |
| HAVO/VWO (MULO-B, HBS, MMS, gymnasium) | 16% | 13% | 1% | 24% | 14% |
| HBO (HTS, HEAO, HLS, KMA, etc) | 37% | 24% | 6% | 25% | 15% |
| WO (universiteit) | 44% | 28% | 10% | 14% | 19% |
| Weet niet | 33% | 0% | 0% | 14% | 0% |
| Totaal | 24% | 12% | 3% | 22% | 10% |

Tabel B2.18 Gebruik peuterspeelzaal per opleidingsniveau (hoogst genoten opleiding van de respondent)

| | ja | nee | Totaal | |
|--|------------|------------|-------------|------------|
| | % | % | % | Aantal |
| Basisonderwijs (lagere school) | 70% | 30% | 100% | 10 |
| VMBO (MAVO, LBO, LTS, LEAO, VBO, IVBO, MULO-A, huishoudschool) | 52% | 48% | 100% | 187 |
| MBO (MEAO, MTS, etc) | 54% | 46% | 100% | 264 |
| HAVO/VWO (MULO-B, HBS, MMS, gymnasium) | 46% | 54% | 100% | 92 |
| HBO (HTS, HEAO, HLS, KMA, etc) | 42% | 58% | 100% | 108 |
| WO (universiteit) | 47% | 53% | 100% | 32 |
| weet niet/geen mening | | 100% | 100% | 3 |
| Totaal | 50% | 50% | 100% | 696 |

Paragraaf 2.3.3

Tabel B2.19 Gebruik van kinderopvangvorm per inkomensgroep (netto maandinkomen per huishouden)

| | KDV | BSO | Niet-betaalde | | Betaalde |
|----------------------------|------------|------------|---------------|------------|------------|
| | | | GOB | oppas | oppas |
| Tot 1000 euro | 31% | 11% | 2% | 15% | 7% |
| Van 1000 tot 2000 euro | 16% | 10% | 3% | 19% | 7% |
| Van 2000 tot 3000 euro | 29% | 13% | 3% | 29% | 11% |
| Van 3000 tot 4000 euro | 41% | 24% | 3% | 22% | 17% |
| Van 4000 tot 5000 euro | 23% | 7% | 6% | 16% | 25% |
| Meer dan 5000 euro | 67% | 53% | 10% | 30% | 15% |
| Weet niet/ wil niet zeggen | 19% | 7% | 2% | 23% | 11% |
| Totaal | 24% | 12% | 3% | 22% | 10% |

Tabel B2.20 Het netto maandinkomen vergeleken met de werksituatie van de huishoudens

| | alleenstaand, niet werkend/studerend | alleenstaand, parttime werkend/studerend | alleenstaand, fulltime werkend/studerend | beiden niet werkend/studerend | één parttime werkend/studerend | één fulltime werkend/studerend | twee parttime werkend/studerend | één fulltime & één parttime werkend/studerend | twee fulltime werkend/studerend | Totaal |
|------------------------|--------------------------------------|--|--|-------------------------------|--------------------------------|--------------------------------|---------------------------------|---|---------------------------------|-------------|
| Tot 1000 euro | 69% | 46% | 18% | 24% | 15% | 2% | 6% | 0% | | 9% |
| Van 1000 tot 2000 euro | 20% | 33% | 56% | 47% | 58% | 49% | 27% | 24% | 13% | 33% |
| Van 2000 tot 3000 euro | 1% | 3% | 9% | 9% | 9% | 19% | 26% | 40% | 34% | 26% |
| Van 3000 tot 4000 euro | 1% | | | | | 5% | 11% | 11% | 19% | 8% |
| Van 4000 tot 5000 euro | | | | | | 1% | 2% | 3% | 11% | 2% |
| Meer dan 5000 euro | | 1% | | | 3% | | 4% | 2% | 5% | 1% |
| weet niet/geen mening | 9% | 18% | 18% | 21% | 15% | 24% | 24% | 21% | 18% | 21% |
| Totaal | 100% | 100% | 100% | 100% | 100% | 100% | 100% | 100% | 100% | 100% |
| Aantal | 91 | 120 | 34 | 34 | 33 | 442 | 84 | 677 | 83 | 1598 |

Tabel B2.21 Gebruik peuterspeelzaal per inkomensgroep (netto maandinkomen per huishouden)

| | ja | nee | Totaal | Aantal |
|----------------------------|------------|------------|-------------|------------|
| | % | % | % | |
| Tot 1000 euro | 46% | 54% | 100% | 54 |
| Van 1000 tot 2000 euro | 51% | 49% | 100% | 242 |
| Van 2000 tot 3000 euro | 53% | 47% | 100% | 196 |
| Van 3000 tot 4000 euro | 41% | 59% | 100% | 54 |
| Van 4000 tot 5000 euro | 43% | 57% | 100% | 14 |
| Meer dan 5000 euro | 25% | 75% | 100% | 8 |
| Weet niet/ wil niet zeggen | 52% | 48% | 100% | 128 |
| Totaal | 50% | 50% | 100% | 696 |

Paragraaf 3.1

Tabel B2.22 Tevredenheid over regeling kinderopvang opgesplitst naar huishoudens met zowel 0 t/m 3-jarigen als 4 tot 12-jarigen, slechts 0 t/m 3-jarigen of slechts 4 tot 12-jarigen.

| | 0-3 jarigen & 4-12 jarigen | Slechts 0-3 jarigen | Slechts 4-12 jarigen | Totaal |
|---|-------------------------------|------------------------|-------------------------|-------------|
| Tevreden | 80% | 82% | 85% | 83% |
| Tevreden, maar er zijn zaken waar minder tevredenheid over is | 17% | 12% | 11% | 13% |
| Niet tevreden | 3% | 5% | 4% | 4% |
| Totaal | 100% | 100% | 100% | 100% |
| Aantal | 143 | 244 | 298 | 685 |

Tabel B2.23 Aspecten waarover ontevredenheid bestaat, per huishouden met zowel 0 t/m 3-jarigen als 4 tot 12-jarigen, slechts 0 t/m 3-jarigen of slechts 4 tot 12-jarigen. Dit betreft 17% van de gebruikers van kinderopvang (meerdere antwoorden mogelijk)

| | 0-3- jarigen & 4-12 jarigen | Slechts 0-3 jarigen | Slechts 4-12 jarigen | Totaal |
|--|--------------------------------|------------------------|-------------------------|-------------|
| De kwaliteit | 10% | 14% | 11% | 12% |
| De prijs | 59% | 35% | 29% | 38% |
| De flexibiliteit | 48% | 30% | 16% | 29% |
| Onvoldoende formele kinderopvang beschikbaar (wachlijsten) | 21% | 9% | 20% | 16% |
| Onvoldoende oppas beschikbaar | 17% | 19% | 29% | 22% |
| Openingstijden | 3% | 7% | 4% | 5% |
| Anders, nl | 14% | 21% | 20% | 19% |
| Weet niet/geen mening | | 7% | 2% | 3% |
| Totaal | 100% | 100% | 100% | 100% |
| Aantal | 29 | 43 | 45 | 117 |

Gepercentageerd op aantal respondenten

Paragraaf 3.2

Tabel B2.24 Aandeel van de huishoudens die voor 2006 een veranderde situatie t.a.v. kinderopvang verwacht

| | Aantal | % |
|------------------|--------|------|
| Verandering | 326 | 20% |
| Geen verandering | 1273 | 80% |
| Totaal | 1599 | 100% |

Tabel B2.25 Het verschil in het gebruik van kinderopvang in 2006 en het gewenste gebruik van kinderopvang voor 2007, per 100 kinderen van 0 t/m 3-jarigen en 4 tot 12-jarigen

| | 0-3 jarigen | 4-12 jarigen | Totaal |
|-----------|-------------|--------------|--------|
| Formeel | - 26% | +5% | -11% |
| Informeel | + 218% | +239% | +229% |

Tabel B2.26 De verschillen tussen het werkelijke en het gewenste gebruik van kinderopvang voor respectievelijk de jaren 2002 /2003 en 2006/2007, per week per gebruiker, voor 0 t/m 3-jarigen en 4 tot 12-jarigen.

| Soort opvang | 0-3 jarigen | | 4-12 jarigen | |
|---------------------|--|--|--|--|
| | Vershil werkelijke gebruik in 2002 en het gewenste gebruik voor 2003 | Vershil werkelijke gebruik in 2006 en het gewenste gebruik voor 2007 | Vershil werkelijke gebruik in 2002 en het gewenste gebruik voor 2003 | Vershil werkelijke gebruik in 2006 en het gewenste gebruik voor 2007 |
| KDV | - 0,1 dagdeel | - 0,8 uur | | |
| BSO | | | + 0,2 dagen | + 0,3 dagen |
| GOB | - 0,1 uur | -1,6 uur | +0,2 uur | - 3,7 uur |
| Betaalde oppas | - 0,4 uur | + 6,2 uur | - 0,2 uur | + 2,9 uur |
| Niet-betaalde oppas | 0 uur | + 2,3 uur | -0,1 uur | + 0,8 uur |

Tabel B2.27 De verschillen tussen het werkelijke en het gewenste gebruik van kinderopvang voor respectievelijk de jaren 2002 /2003 en 2006/2007, per week per 100 kinderen, voor 0 t/m 3-jarigen en 4 tot 12-jarigen.

| Soort opvang | 0-3 jarigen | | 4-12 jarigen | |
|---------------------|--|--|--|--|
| | Vershil werkelijke gebruik in 2002 en het gewenste gebruik voor 2003 | Vershil werkelijke gebruik in 2006 en het gewenste gebruik voor 2007 | Vershil werkelijke gebruik in 2002 en het gewenste gebruik voor 2003 | Vershil werkelijke gebruik in 2006 en het gewenste gebruik voor 2007 |
| KDV | - 2,8 dagdeel | - 191 uur | | |
| BSO | | | + 3,2 dagen | 0 dagen |
| GOB | - 0,3 uur | -5,3 uur | +8,3 uur | + 2 uur |
| Betaalde oppas | - 5,6 uur | + 73,1 uur | - 1,8 uur | + 34,6 uur |
| Niet-betaalde oppas | 0 uur | + 67,4 uur | -0,2 uur | + 38,4 uur |

Paragraaf 3.3

Tabel B2.28 Aantal respondenten dat tijdens de zwangerschap van plan was om direct na het bevallingsverlof (weer) betaald te gaan werken of studeren (aangegeven per kind geboren in 2005 of 2006)

| | Aantal | % |
|---|--------|------|
| Van plan om direct (weer) aan het werk te gaan | 82 | 71% |
| Niet van plan om direct (weer) aan het werk te gaan | 34 | 29% |
| Totaal | 116 | 100% |

Tabel B2.29 Het aantal uren dat respondenten tijdens de zwangerschap van plan waren om na het bevallingsverlof weer te gaan werken of studeren, in vergelijking met voor de zwangerschap (aangegeven per kind geboren in 2005 of 2006)

| | Alleen formeel opvang | Alleen oppas | Combinatie formeel en oppas | Geen opvang | Totaal |
|-----------------------|-----------------------------|-----------------|-----------------------------------|----------------|--------|
| Hetzelfde aantal uren | 68% | 63% | 80% | 55% | 62% |
| Meer uren | 9% | 15% | 10% | 7% | 10% |
| Minder uren | 14% | 20% | 10% | 14% | 16% |
| Weet niet/geen mening | 9% | 3% | | 25% | 12% |
| Totaal | 100% | 100% | 100% | 100% | 100% |
| Aantal | 22 | 40 | 10 | 44% | 116 |

Tabel B2.30 De daadwerkelijke situatie van respondenten die van plan waren direct na de geboorte (weer) te gaan werken of studeren (aangegeven per kind dat geboren is in 2005 of 2006)

| | Alleen formeel opvang | Alleen oppas | Combinatie formeel en oppas | Geen opvang | Totaal |
|---|-----------------------------|-----------------|-----------------------------------|----------------|--------|
| Meteen na mijn bevallingsverlof | 94% | 59% | 56% | 54% | 65% |
| Een tijdje na mijn bevallingsverlof | 6% | 28% | 44% | 13% | 21% |
| Van plan om binnenkort weer te beginnen | | 6% | | 25% | 10% |
| Niet weer gaan werken of studeren | | 6% | | 8% | 5% |
| Totaal | 100% | 100% | 100% | 100% | 100% |
| Aantal | 17 | 32 | 9 | 24 | 82 |

Tabel B2.31 Reden om langer vrij van werk of studie te nemen dan het normale bevallingsverlof, aangegeven per kind die geboren is in 2005 of 2006 (meerdere antwoorden mogelijk)

| | Alleen formeel opvang | Alleen oppas | Combinatie formeel en oppas | Geen opvang | Totaal |
|---|-----------------------------|-----------------|-----------------------------------|----------------|--------|
| Medische redenen van de moeder | 17% | 18% | 17% | 16% | 17% |
| Medische redenen van het kind | 17% | 5% | 17% | 3% | 6% |
| Graag eerste tijd zelf voor kind zorgen (opgelost met extra vrije tijd bv ouderschapsverlof, gespaarde vakantiedagen of onbetaald verlof) | 33% | 36% | 17% | 45% | 38% |
| Er is/was nog geen plaats bij de kinderopvang (wachlijsten) | 17% | 5% | 17% | | 5% |
| Anders, nl | | 36% | 50% | 35% | 34% |
| weet niet/geen mening | 33% | 5% | | 6% | 8% |
| Totaal | 100% | 100% | 100% | 100% | 100% |
| Aantal | 6 | 22 | 6 | 31 | 65 |

Gepercentageerd op aantal respondenten

Paragraaf 4.1

Tabel B2.32 Het aandeel van de kinderen dat met een wachtlijst te maken heeft (gehad) per kalenderjaar (meerdere antwoorden mogelijk)

| | 0 t/m 3 | 4 tot 12 | Totaal |
|-----------------------------|---------|----------|--------|
| Geen wachtlijst | 82% | 81% | 82% |
| < 2000 | 0% | 4% | 2% |
| 2001 | 0% | 2% | 1% |
| 2002 | 2% | 4% | 3% |
| 2003 | 1% | 1% | 1% |
| 2004 | 3% | 1% | 2% |
| 2005 | 7% | 5% | 6% |
| 2006 | 2% | 0% | 1% |
| Kind staat nu op wachtlijst | 2% | 4% | 3% |
| Totaal | 100% | 100% | 100% |
| Aantal | 244 | 224 | 468 |

Gepercenteerd op aantal respondenten

Tabel B2.33 Kinderopvangvorm waarvoor kind in het verleden op de wachtlijst heeft gestaan (meerdere antwoorden mogelijk) voor het jaar 2004 en 2005

| | 0-3 jaar op het moment dat het kind op de wachtlijst stond | 4-12 jaar op het moment dat het kind op de wachtlijst stond | Totaal |
|-------------------------------|--|---|--------|
| Voor het kinderdagverblijf | 85% | 33% | 73% |
| Voor de buitenschoolse opvang | 15% | 75% | 29% |
| Voor de gastouderopvang | 3% | 8% | 4% |
| Totaal | 100% | 100% | 100% |
| Aantal | 40 | 12 | 52 |

Gepercenteerd op aantal respondenten

Tabel B2.34 Totale bruto wachttijd dat kinderen 0 t/m 3 jaar en 4 tot 12 jaar op wachtlijst hebben gestaan in het jaar 2004 en 2005

| Aantal Maanden | 0 t/m 3 | 4 t/m 12 | Totaal |
|----------------|---------|----------|--------|
| 0 | | | |
| 1 | | | |
| 2 | 8% | | 6% |
| 3 | 8% | | 6% |
| 4 | 8% | 17% | 10% |
| 5 | 12% | 17% | 13% |
| 6 | 20% | | 16% |
| 7 | 8% | | 6% |
| 8 | 4% | 17% | 6% |
| 9 | 12% | | 10% |
| 10 | 12% | | 10% |
| 12 | 8% | 17% | 10% |
| 13 | | 17% | 3% |
| 20 | | 17% | 3% |
| Totaal | 100% | 100% | 100% |
| Aantal | 25 | 6 | 31 |

Tabel B2.35 Netto wachttijd dat kinderen 0 t/m 3 jaar en 4 tot 12 jaar op de wachtlijst hebben gestaan in het jaar 2004 en 2005

| | 0 t/m 3 | 4 tot 12 | Totaal |
|--------|---------|----------|--------|
| 0 | 36% | 17% | 32% |
| 1 | 12% | | 10% |
| 2 | 24% | 33% | 26% |
| 3 | 8% | 17% | 10% |
| 4 | 4% | | 3% |
| 5 | 4% | | 3% |
| 6 | 8% | | 6% |
| 7 | 4% | | 3% |
| 8 | | 17% | 3% |
| 12 | | 17% | 3% |
| Totaal | 100% | 100% | 100% |
| Aantal | 25 | 6 | 31 |

Tabel B2.36 Reden dat kind op de wachtlijst heeft gestaan (meerdere antwoorden mogelijk)

| | Kinderopvang | Buitenschoolse | |
|--|--------------|----------------|-----------------|
| | | opvang | Gastouderopvang |
| Opvang op voorkeursdagen was niet mogelijk | 53% | 55% | 0% |
| Opvang op voorkeurslocatie was niet mogelijk | 19% | 9% | 0% |
| Er was niet op genoeg dagen plek | 45% | 50% | 0% |
| Weet niet/geen mening | 0% | 5% | 0% |
| Anders, nl | 14% | 5% | 100% |
| Totaal | 100% | 100% | 100% |
| Aantal | 58 | 22 | 4 |

Gepercentageerd op aantal respondenten

Tabel B2.37 Reden dat kind nu op wachtlijst staat (meerdere antwoorden mogelijk)

| | % |
|---------------------------------------|------|
| Meer uren kinderdagverblijf | 14% |
| Andere dagdelen kinderdagverblijf | 14% |
| (een ander) gastouderbureau | 21% |
| Meer uren gastouderbureau | 7% |
| (een andere) buitenschoolse opvang | 14% |
| Meer uren buitenschoolse opvang | 14% |
| Andere dagdelen buitenschoolse opvang | 14% |
| Totaal | 100% |
| Aantal | 14 |

Gepercentageerd op aantal respondenten

Paragraaf 4.2

Tabel B2.38 Werkelijke en gewenste openingstijden kinderdagverblijf

| Werkelijke openingstijden | | | Gewenste openingstijden | | |
|---------------------------|--------|------|-------------------------|--------|------|
| | Aantal | % | | Aantal | % |
| 6:00:00 | | | 6:00:00 | 1 | 5% |
| 6:30:00 | 2 | 1% | | | |
| 7:00:00 | 26 | 17% | 7:00:00 | 7 | 32% |
| 7:15:00 | 3 | 2% | 7:15:00 | 2 | 9% |
| 7:30:00 | 64 | 42% | 7:30:00 | 9 | 41% |
| 7:45:00 | 14 | 9% | 7:45:00 | 2 | 9% |
| 8:00:00 | 32 | 21% | 8:00:00 | 1 | 5% |
| 8:30:00 | 3 | 2% | | | |
| 8:45:00 | 7 | 5% | | | |
| 9:00:00 | 3 | 2% | | | |
| Totaal | 154 | 100% | Totaal | 22 | 100% |

Tabel B2.39 Werkelijke en gewenste sluitingstijden kinderdagverblijf

| Werkelijke sluitingstijden | | | Gewenste sluitingstijden | | |
|----------------------------|--------|------|--------------------------|--------|------|
| | Aantal | % | | Aantal | % |
| 15:00:00 | 1 | 1% | | | |
| 15:15:00 | 1 | 1% | | | |
| 15:45:00 | 1 | 1% | | | |
| 16:00:00 | 2 | 1% | | | |
| 16:30:00 | 1 | 1% | | | |
| 17:00:00 | 1 | 1% | | | |
| 17:30:00 | 6 | 4% | | | |
| 17:45:00 | 7 | 5% | 17:45:00 | 1 | 5% |
| 18:00:00 | 81 | 55% | 18:00:00 | 4 | 20% |
| 18:15:00 | 5 | 3% | 18:15:00 | 1 | 5% |
| 18:30:00 | 33 | 22% | 18:30:00 | 6 | 30% |
| 18:45:00 | | | 18:45:00 | 1 | 5% |
| 19:00:00 | 8 | 5% | 19:00:00 | 5 | 25% |
| 20:00:00 | | | 20:00:00 | 2 | 10% |
| Totaal | 147 | 100% | Totaal | 20 | 100% |

Tabel B2.40 Meest voorkomende combinaties openings- en sluitingstijden

| | Aantal | % |
|-----------------------|------------|-------------|
| 7.30u-18.00u | 38 | 22% |
| 8.00u-18.00u | 26 | 15% |
| 7.30u-18.30u | 19 | 11% |
| Anders | 69 | 40% |
| weet niet/geen mening | 21 | 12% |
| Totaal | 173 | 100% |

Tabel B2.41 Aantal openingsuren per dag van kinderdagverblijven

| | Aantal | % |
|---------------|------------|-------------|
| 4 | 1 | 1% |
| 5 | 1 | 1% |
| 6,5 | 1 | 1% |
| 7 | 3 | 2% |
| 7,25 | 1 | 1% |
| 8,5 | 1 | 1% |
| 9 | 1 | 1% |
| 9,25 | 1 | 1% |
| 9,5 | 1 | 1% |
| 9,75 | 2 | 1% |
| 10 | 37 | 25% |
| 10,25 | 4 | 3% |
| 10,5 | 42 | 29% |
| 10,75 | 1 | 1% |
| 11 | 29 | 20% |
| 11,25 | 3 | 2% |
| 11,5 | 10 | 7% |
| 12 | 8 | 5% |
| Totaal | 147 | 100% |

Tabel B2.42 Tevredenheid over normale openingstijden

| | kdv & bso & go | kdv & bso | kdv & go | kdv | bso & go | bso | go | niets | Totaal |
|---|-------------------|--------------|-------------|-------------|-------------|-------------|-------------|-------------|-------------|
| Tevreden | 100% | 77% | 100% | 86% | 80% | 87% | 95% | 100% | 87% |
| Niet tevreden, zou het graag anders zien | | 23% | | 14% | 20% | 13% | 5% | | 13% |
| Totaal | 100% | 100% | 100% | 100% | 100% | 100% | 100% | 100% | 100% |
| Aantal | 1 | 31 | 2 | 138 | 5 | 105 | 41 | 2 | 325 |

Paragraaf 4.4

Tabel B2.43 Percentage respondentent dat bij het maken van een keuze voor formele of informele kinderopvang naar informatie heeft gezocht

| | Formeel & informeel | Slechts informeel | Slechts formeel | Geen | Totaal |
|--------------|---------------------|-------------------|-----------------|------|--------|
| Wel gezocht | 74% | 56% | 71% | 32% | 45% |
| Niet gezocht | 26% | 44% | 29% | 68% | 55% |
| Totaal | 100% | 100% | 100% | 100% | 100% |
| Aantal | 110 | 362 | 213 | 914 | 1599 |

Tabel B2.44 Manieren om informatie te zoeken, per huishouden (meerdere antwoorden mogelijk)

| | Formeel & informeel | Slechts formeel | Slechts informeel | Geen | Totaal |
|--|---------------------|-----------------|-------------------|------|--------|
| Via het internet | 62% | 55% | 60% | 55% | 57% |
| Via familie, vrienden en kennissen | 57% | 52% | 48% | 51% | 51% |
| Rechtstreeks van de (verschillende) kinderopvangorganisaties | 69% | 52% | 63% | 50% | 55% |
| De gemeentegids | 20% | 19% | 21% | 24% | 21% |
| Via de verloskundige | 2% | 1% | 3% | 1% | 2% |
| Het telefoonboek/de Gouden Gids | 16% | 12% | 9% | 9% | 11% |
| Werkgever | 1% | 1% | 1% | 1% | 1% |
| School | 1% | 1% | 1% | 1% | 1% |
| Anders, nl | 2% | 3% | 5% | 3% | 4% |
| weet niet/geen mening | | 0% | 1% | | 0% |
| Totaal | 100% | 100% | 100% | 100% | 100% |
| Aantal | 81 | 203 | 151 | 292 | 727 |

Gepercenteerd op aantal respondenten

Tabel B2.45 Tevredenheid over informatie, per huishouden

| | Formeel & informeel | Slechts informeel | Slechts formeel | Geen | Totaal |
|-----------------------|---------------------|-------------------|-----------------|------|--------|
| Zeer tevreden | 17% | 8% | 25% | 6% | 12% |
| Tevreden | 62% | 43% | 62% | 47% | 51% |
| Neutraal | 19% | 35% | 13% | 35% | 28% |
| Ontevreden | 1% | 8% | 1% | 8% | 6% |
| Zeer ontevreden | 1% | 2% | | 1% | 1% |
| weet niet/geen mening | | 3% | | 3% | 2% |
| Totaal | 100% | 100% | 100% | 100% | 100% |
| Aantal | 81 | 203 | 151 | 292 | 727 |

Tabel B2.46 Aspecten waarin respondenten voornamelijk geïnteresseerd zijn, per huishouden.

| | Formeel & informeel | Slechts formeel | Slechts informeel | Geen | Totaal |
|---|---------------------|-----------------|-------------------|------|--------|
| De kosten van de kinderopvang | 72% | 72% | 67% | 78% | 73% |
| De kwaliteit van de kinderopvang | 72% | 48% | 75% | 60% | 61% |
| De openingstijden van de kinderopvang | 62% | 42% | 53% | 42% | 47% |
| De soorten van kinderopvang (kinderdagverblijf, buitenschool) | 47% | 35% | 39% | 40% | 39% |
| De beschikbaarheid van de kinderopvang (wachtlIJst) | 47% | 31% | 53% | 36% | 39% |
| Anders, nl | 6% | 5% | 4% | 3% | 4% |
| Weet niet/geen mening | 5% | 10% | 3% | 9% | 7% |
| Totaal | 100% | 100% | 100% | 100% | 100% |
| Aantal | 81 | 203 | 151 | 292 | 727 |

Gepercenteerd op aantal respondenten



Research voor Beleid
Schipholweg 13 - 15
Postbus 985
2300 AZ Leiden
telefoon: (071) 5253737
telefax: (071) 5253702
e-mail: rvb@rvbh.nl
www.researchvoorbeleid.nl

