

Randstad Urgent

Perspresentatie

(alleen de uitgesproken tekst geldt)

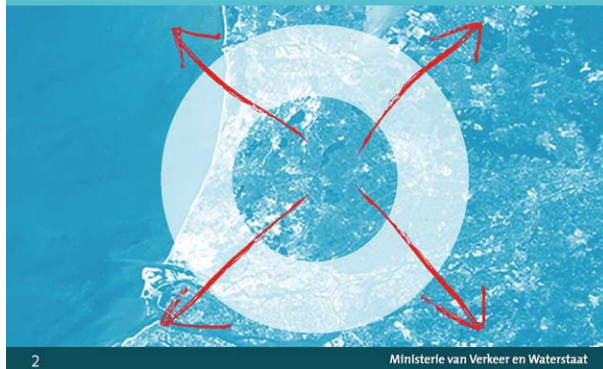
22 juni 2007

Nieuwspoort, Den Haag

Camiel Eurlings

Coördinerend minister voor de Randstad

NATIONAAL



RANDSTAD



Randstad is op wereldniveau een topregio. Wat moeten we doen om aan de top te blijven?

RANDSTAD **URGENT**



Het antwoord van het kabinet is: het Urgentieprogramma Randstad. Tijdens de 100 dagen heb ik tijdens consultaties en werkbezoeken veel gehoord. De Holland 8 (de burgemeesters van de vier grote steden en de

Commissarissen van de Koningin van de vier betrokken provincies), bijvoorbeeld heeft support gegeven met het rapport Randstad Kracht.

In deze presentatie loop ik met u een paar punten langs:

1. Wat is mijn **focus**? Aanpakken op het niveau van de Randstad.
Daar geef ik u een paar voorbeelden van.
2. Wat zijn de **kansen**? Wat is de kracht van de Randstad?
3. Wat zijn de **problemen** waar we tegen aanlopen? Wat zeggen de rapporten en adviezen erover?
4. Vervolgens presenteer ik u de **projecten** van dit Urgentieprogramma. Dat doe ik door de samenhang te laten zien.
5. Dan vertel ik u mijn **werkwijze**: hoe pak ik de bestuurlijke drukte aan?
6. Tenslotte het gezamenlijke **doel** waaraan we werken.

1. Focus: niveau van de Randstad

Ik heb me goed georiënteerd de afgelopen maanden.

Mijn focus is: **aanpakken op het niveau van de Randstad.**

Dus niet denken in vleugels of steden, maar primair in Randstad.

Projecten moeten niet los staan van elkaar.

We werken toe naar **één Randstad.**

In vogelvlucht noem ik u een **paar voorbeelden.**



Unieke economische structuur Randstad. Een voorbeeld: Rijnmond en greenports. De Randstadeconomie kan zich meten met die van andere grootstedelijke en metropolitane gebieden in de wereld en zal voortdurend internationaal opererende bedrijven en instellingen aan zich moeten weten te binden. Belangrijke sectoren voor de Randstadeconomie zijn:

- de handel en logistiek (Schiphol en de Rotterdamse en Amsterdamse haven),
- de dienstensector (financiële en zakelijke dienstverlening) en
- de tuinbouw (vier van de vijf greenports liggen in de Randstad).

Juist om die handel en logistieke functie te versterken gaan we een Tweede Maasvlakte aanleggen. Dit toekomstige logistieke complex moeten we goed ontsluiten. Nu is er maar één ontsluiting, en dat is kwetsbaar. Naast het versterken van de huidige A15 wordt ook een extra ontsluiting naar het Westland onderzocht. Daarmee versterken we tegelijkertijd de verbinding tussen de greenport en de haven. Met de uitbreiding van de haven ontstaan kansen in de stad. Het is dan ook de bedoeling de bedrijventerreinen rond de haven te herstructureren. Zo ontstaan kansen voor aantrekkelijk wonen in de nabijheid van de stad, werken en recreëren.

Hiervoor moeten we besluiten nemen over:

- Project Maasvlakte Rotterdam (+A15)
- Transitie Greenports
- 2e ontsluiting haven Rotterdam (verkenning)
- Herstructurering stadshavens Rotterdam.



Almere dé woningbouwlocatie van de Randstad. Dit een mooi voorbeeld van **combinatie van wonen, water en bereikbaarheid.** We gaan in een periode van 20 jaar 60.000 woningen bijbouwen in Almere. Almere zal een deel van de woningbouwopgave van Utrecht en Amsterdam moeten opvangen. Daarmee wordt Almere dé woningbouwlocatie van de Randstad. Daarom is het noodzakelijk de ontsluiting van Almere te verbeteren, zowel per weg als per openbaar vervoer. De groei van Almere is niet los te zien van de ecologische ontwikkeling van IJmeer en Markermeer.

We gaan besluiten nemen over:

- Weguitbreiding Schiphol-Amsterdam-Almere
- OV Schiphol-Lelystad (SAAL)
- Capaciteitsvraagstuk Schiphol in relatie tot Lelystad
- IJmeer/Markermeer
- Schaalsprong Almere



Het Groene Hart hét park van de Randstad. Zeg maar het *Central Park*. Versterking van de Randstad vereist **meer ruimte voor recreatie in de omgeving van de steden**. Een aantal gebieden heeft te weinig landschappelijke kwaliteit. Dat behoeft versterking. We zoeken dat in mooie en slimme combinaties van groen, water en wonen. Ook de toegankelijkheid van het Groene Hart moet verbeteren, zodat er meer gerecreëerd kan worden.

We gaan besluiten nemen over:

- Bouwen in Utrechtse regio / o.a. Oude Rijnzone
- Zuidplaspolder
- Ruggengraat natuur en recreatie in Groene Hart (Natte As)
- Groot Mijdrecht Noord



A4 dé backbone van de Randstad. De A4 is de bereikbaarheids-backbone van de Randstad, die de drie grote steden en de mainports aan elkaar verbindt. Vanaf nu kijk ik naar de A4 als totaal! Dat is denken op het niveau van de Randstad.

Veel aandacht gaat uit naar het laatste stukje bij Midden-Delfland. Dat is terecht. Ik wil de eerste minister zijn die hierover het laatste woord gaat zeggen. Maar het gaat bij de A4 om meer. De A4 zal op meerdere plaatsen moeten worden verbreed om de groei van het verkeer op te vangen. Temeer omdat we uitbreiding voorzien van bedrijvigheid rond de A4, vooral bij Schiphol.

Waar gaan we over besluiten?

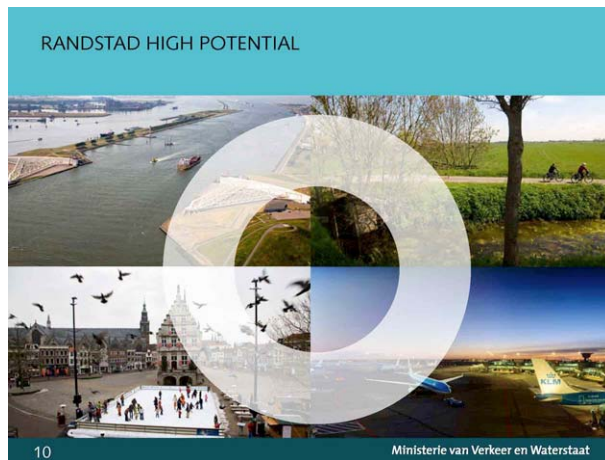
- A4 Schiphol
- A4 Midden-Delfland
- Werkstad A4
- A4 Zuid
- A13/A16



Utrecht dé draaischijf van Nederland. Utrecht is de toegangspoort tot de Randstad. Of ook wel: de draaischijf van Nederland. Zowel voor de trein als voor de weg. Deze schijf moet goed blijven draaien. Daarom investeren we hier in een goed functionerend net van wegen en openbaar vervoer. Bij de keuze voor nieuwe woningbouwlocaties in de provincie Utrecht zal er rekening mee worden gehouden dat de toegangspoort niet verstopt raakt.

We gaan besluiten nemen over de Driehoek Utrecht-Hilversum-Amersfoort en de Ringweg Utrecht.

2. Kansen



Randstad high potential. Wat hebben we met de Randstad in handen?

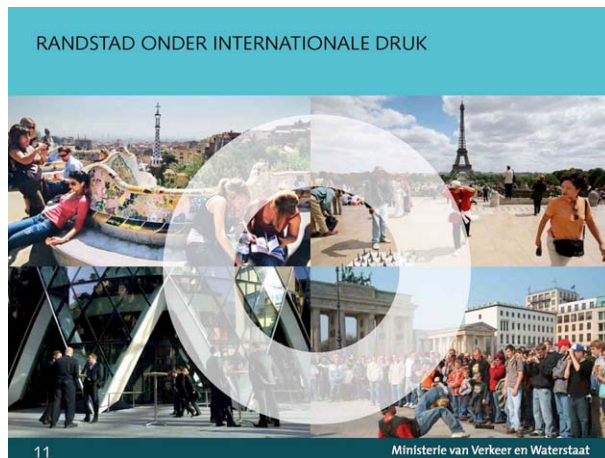
De Randstad is een sterke, grootstedelijke regio, een internationale speler in de Europese en wereldeconomie. De Randstad valt op door een paar **unieke kenmerken**:

- De **delta**: de ligging aan zee, bij de monding van de rivieren;
- Het **groen dicht bij de steden**: bijvoorbeeld het Groene Hart als *Central Park* van de Randstad;
- **Meerdere stedelijke centra**: steden hebben hun **eigen identiteit en specialisatie**, bijvoorbeeld Den Haag als stad van internationaal recht, maar ook de steden en gebieden die voor toeristen interessant zijn zoals de oude Hollandse steden en de bollenvelden;
- en de **combinatie van economische activiteiten**: de mainports, greenports en kennisintensieve dienstverlening; de arbeidsproductiviteit ligt hoog, de werknemers zijn gemiddeld hoog opgeleid, dat is een prima voorwaarde voor de transitie naar een kenniseconomie.

Daarbij komt dat de Randstad van grote economische betekenis is voor Nederland als geheel. Het beslaat slechts 20 procent van het grondgebied, herbergt 42 procent van de bevolking, produceert de helft van het

nationaal inkomen, genereert driekwart van de Nederlandse export en trekt 60 procent van de buitenlandse directe investeringen aan. Daarom stel ik: **wat we doen in de Randstad, is belangrijk voor heel Nederland !**

3. Problemen



De Randstad staat **onder internationale druk**. We **raken achterop** in de concurrentie met andere Europese regio's. Andere westeuropese stadsregio's hebben zich verbeterd als vestigingslocatie: Londen, Parijs, Barcelona, Helsinki, Dublin, Berlijn, München. De Randstad daalt **in de rankings tot middenmoters-niveau**. Op termijn betekent dat: verlies van welvaart en werkgelegenheid.

- Barcelona streeft Randstad voorbij **als aantrekkelijke vestigingsplaats**. Randstad daalt: **van 5 naar 6**. En moet nu boven zich dulden: Londen, Parijs, Frankfurt, Barcelona en Brussel.
- **Lage productiviteitsgroei** Randstad (1,7% over 1995-2005, vgl. Dublin 4,3% en Stockholm 3,7%).
- EIU 2006 ranglijst aantrekkelijke werkmilieus: van 3 naar 6.

Rapporten en adviezen bevestigen dat beeld.

- **OESO** (Territorial Review Randstad, jan. 2007)
- Adviescommissie-**Kok** (Versterking Randstad, jan. 2007)
- **Holland Acht** (Randstad Kracht, mei 2007)

Alle rapporten wijzen dezelfde richting op. Om weer een economische en duurzame topregio te worden en het leven hier aangenamer te maken, moeten we een aantal dingen snel en met vereende krachten aanpakken:

- De **slechte bereikbaarheid** (op de weg, openbaar vervoer), daar moet echt wat aan gedaan worden.
- We moeten de mogelijkheden uitbuiten om **in groene gebieden te wonen en te recreëren**.
- Als we hier willen blijven wonen **met droge voeten**, moeten we de veiligheid achter duinen en dijken verbeteren.
- En **bestuurlijke ‘drukke’ moet plaatsmaken voor daadkracht**.

Ik geef u een paar citaten uit rapporten over bestuurlijke drukte. **Citaten:**

OECD Territorial Reviews, Randstad Holland (2007):

“The key question is the nature of the changes in governance arrangements needed to improve competitiveness of the Randstad”.

“Co-operation at the Randstad-level has so far not been very successful”.

“It was observed that there was not much focus on a common Randstad agenda [...]”. *“No sense of urgency was detected in its decision making,*

no procedures for conflicts were devised [...] relations between the

wings and the Green Heart were not addressed thoroughly”.

OECD Territorial Reviews, Randstad Holland (2007):

“There is considerable *administrative crowdedness* in the Randstad for example, the average municipality is involved in 27 co-operative arrangements”.

“Informal structures appear to be less frequent in other polycentric areas, such as the Flemish Diamond and the Rhine Ruhr

[...]”. A comparison between *administrative overload* in the Randstad

and LA County, often described as being institutionally highly

fragmented, shows that the Randstad is even more fragmented”.

Advies Commissie Versterking Randstad (Cie. Kok, 2007):

“De commissie stelt vast dat er géén enkele partij is die, het geheel overziend, op de relevante punten besluiten kan doorzetten, middelen kan alloceren of uitvoeringskracht kan mobiliseren. Bovendien is er niemand die kan worden afgerekend of aangesproken op wat er in de Randstad gebeurt. Het ontbreekt de Randstad aan bestuurlijk *ownership*”.

Advies Commissie Versterking Randstad (Cie. Kok, 2007):

“Het ontbreekt eenvoudigweg aan doorzettingskracht en realisatievermogen. Met name het gegeven dat de Randstad vier provinciebesturen, vier regionale besturen, vijf grote steden en 168 andere gemeenten kent, betekent dat er enorme afstemmings- en coördinatie-inspanningen moet worden gepleegd”.

Randstad Kracht (G4P4, 2007):

“Uit onderzoek is gebleken dat vertraging van projecten en programma’s van overheidswege niet zozeer ontstaat door excessieve duur van bezwaar- en beroepsprocedures – deze zijn doorgaan aan fatale termijnen gebonden – maar veelal **ongelimiteerde uitloop van besluitvorming en heroverweging daarvan binnen de overheidskolom”.**



Het kabinet heeft op hoofdlijnen een toekomstbeeld van de Randstad. Mijn collega Cramer zal daar straks meer over zeggen. In het Urgentieprogramma Randstad zitten de projecten waarvan we weten dat ze **passen in deze visie**. Dat is belangrijk omdat we zo voor de **komende vier jaar** de dingen doen die de Randstad de **broodnodige push** te geven.

Met het Urgentieprogramma Randstad wil het kabinet **meters maken**. Pragmatisch.

Dat kan bijvoorbeeld voor het ene project betekenen: **lastige knopen doorhakken**.

En voor het andere project: **besluiten nemen** over de uitvoering. En voor een aantal: daadwerkelijk de **schop** de grond in.

Ik zal een aantal projecten die het kabinet geselecteerd heeft, **toelichten**.

In het Urgentieprogramma zult u wellicht een aantal projecten missen. Dit is omdat of op eigen kracht verder kunnen, zoals bijvoorbeeld de **Zuidas**, of op nationaal niveau moeten worden ingevoerd, zoals **Anders betalen voor mobiliteit**, etc. Allemaal heel belangrijk voor de Randstad. Dat staat buiten kijf.

4. Projecten



Hier vindt u het overzicht van de projecten. In samenhang. Het Urgentieprogramma Randstad – en ook de startnotitie van minister Cramer over Randstad 2040 – is opgebouwd rond drie hoofdpogaven.

HOE VERSTERKEN WE DE INTERNATIONALE CONCURRENTIE-
POSITIE EN VERBETEREN WE DE BEREIKBAARHEID?



14

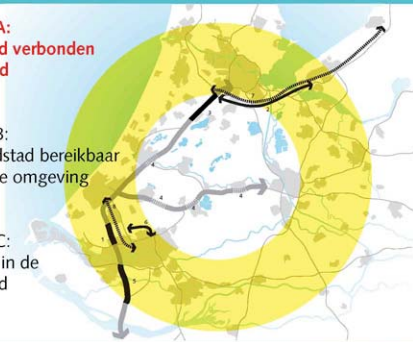
Ministerie van Verkeer en Waterstaat

BEREIKBAARHEID EN DYNAMISCHE ECONOMIE

Thema A:
Eén goed verbonden
Randstad

Thema B:
De Randstad bereikbaar
vanuit de omgeving

Thema C:
Werken in de
Randstad



15

Ministerie van Verkeer en Waterstaat

Opgave 1: Bereikbaarheid en economie

Thema A: Eén goed verbonden Randstad

Ik wijs u op het kaartje drie 3 voorbeelden aan.

Nr. 1 A4 Midden Delfland

- In 1968 zijn de procedures al gestart, het zandlichaam ligt al jaren gereed.
- Het landschap is belangrijk. Dat vindt u terug in het project Mooi en Vitaal Delfland. Dat is nodig voor recreatie.
- Maar tegelijk is het nodig om vanuit de visie op één Randstad Den Haag en Rotterdam beter met elkaar te verbinden. De A4-corridor is van belang voor de hele Randstad.

- Het is zaak nu harde afspraken te maken, over doorzettingsmacht ook, als lokale partijen het overstijgend belang niet meewegen.

Nr. 2 Weguitbreiding Schiphol-Amsterdam-Almere (A6/A9)

- Nu al is er veel congestie op de corridor Schiphol–A'dam–Almere.
- Almere gaat groeien met 60.000 woningen. Iedereen kan op zijn vingers natellen dat dat zal leiden tot meer files.
- Openbaar vervoer is belangrijk, maar de weg ook.
- Het verbindingsalternatief (de tunnel bij het Naardermeer) is afgefallen. Dat betekent: A1, A6 en A10 Oost uitbreiden.
- De politieke discussie gaat over de A9 (Gaasperdammerweg en Amstelveen).
- Daarbij is het van belang de oplossingen van het vraagstuk goed in te passen, met oog voor de stedelijke kwaliteit (wijken verbinden) en in relatie met de kosten.

Nr. 7 OV-Schiphol-Amsterdam-Almere-Lelystad (OV SAAL)

- De OESO heeft harde conclusies getrokken over het openbaar vervoer in de Randstad. Het is geen consistent systeem.
- De groei van Almere maakt de vraag naar OV groter.
- We kunnen voor de korte termijn al maatregelen nemen, zoals: perrons verlengen, frequenties van het spoor omhoog etc. Dat voeren we in deze kabinetsperiode al uit.
- Voor de lange termijn richten we ons op de trein en het regionaal OV, zoals de metro en de bus. Daarbij dienen we een afweging te maken ten aanzien van de Hollandse brug en de IJmeerverbinding.
- De Zuiderzeelijn zou in een snelle verbinding op deze corridor hebben voorzien. Het is zaak nu een alternatief te bieden.

Thema B: Randstad bereikbaar vanuit omgeving

Ik geef u aan de hand van het kaartje 1 voorbeeld.

Nr. 12 Draaischijf Nederland

- Utrecht is de draaischijf van Nederland en verbindt de Randstad met het de andere delen van Nederland.
- De A2 tussen Amsterdam-Utrecht nemen we nu onder handen.
- Knelpunten zitten op de Ring rond Utrecht en de driehoek Utrecht-Hilversum-Amersfoort. En ook bij de afstemming van het onderliggend wegennet, de fiets en het OV op het hoofdwegennet.
- De uitvoering van maatregelen voor de fiets en het OV komt al in deze kabinetsperiode. Het tracébesluit voor de weg is voorzien in 2011 en de uitvoering in 2014.

Thema C: werken in de Randstad

Ik geef u 2 voorbeelden.

Nr. 16 Transitie Greenports

- De Greenports zijn belangrijk voor de economie. Denk aan Westland-Oostland, Aalsmeer, Bollenstreek en Boskoop.
- Deze sector is heel verspreid en kent veel kleinschalige kassen. Door ruimtelijke concentratie is er winst te boeken voor ruimte en milieu (grootschalige waterzuivering, energiezuinige kassen). Bundeling verbetert ook de kansen voor de logistiek.
- In dat verband zou een koppeling met Rotterdam (eventuele tweede ontsluiting van de haven aan de kant van het Westland) en met Schiphol (relatie Werkstad A4) heel effectief kunnen zijn.

Nr. 18 Werkstad A4

- Schiphol groeit. De luchtvracht neemt toe met 6 procent per jaar.
- Op het Schipholterrein is onvoldoende ruimte voor logistieke afhandeling.
- Ten oosten van Hoofddorp komt een terrein, A4 Zone West, voor de expediteurs.
- Uitgangspunt hierbij is dat een ongestoord logistieke verbinding met Schiphol (vrachtbaan) nodig is om goederen snel en betrouwbaar in het vliegtuig te krijgen.
- Het Werkstad A4 project levert 13.000 extra banen op.
- Voordeel is dat het geen extra verkeerscongestie genereert.
- We moeten een besluit nemen over de rol van het Rijk. Het GOB (Gemeenschappelijk Ontwikkelingsbedrijf Rijk) onderzoekt de mogelijkheden voor publiek-private samenwerking (PPS).

MENSEN WILLEN PRETTIG WONEN EN RECREËREN. HET HART MOET GROEN BLIJVEN, HOE COMBINEREN WE DAT?



18

Ministerie van Verkeer en Waterstaat

AANTREKKELIJK WOON-, WERK- EN LEEFKLIAMAAT

Thema D:
Wonen in de
Randstad

Thema E:
Recreatie in de
Randstad



19

Ministerie van Verkeer en Waterstaat

Opgave 2: aantrekkelijk woon-, werk- en leefklimaat

Thema D: wonen in de Randstad

Ik laat u twee voorbeelden zien.

Nr. 25 Zuidplaspolder

- Het landschap verrommelt.
- We hebben het hier over het laagste punt van Nederland. Dus: water is dominant structurerend in de aanpak, dat is duidelijk.
- Dit is een integraal project: 10.000 woningen, ca. 200-300 ha bedrijventerrein, ruimte voor kassen en 400 ha natuur/recreatie.
- Dit wordt een voorbeeld van innovatief, klimaatbestendig bouwen en gewoon een mooi gebied voor recreatie.

Nr. 27 Schaalsprong Almere

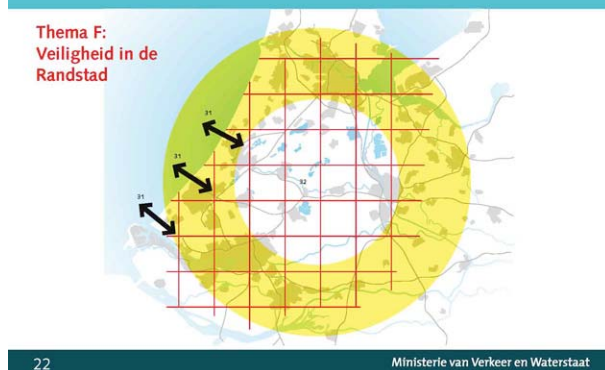
- Ook hier zie je een integrale aanpak: 60.000 woningen, economie en natuur worden in samenhang aangepakt.
- Ten aanzien van het IJsselmeergebied is de opdracht: versterk de kwaliteit van de natuur. Daarbij is er een relatie met buitendijks bouwen in IJmeer. Dat is een wens van de regio.
- Er komen nieuwe woonmilieus, niet in de laatste plaats ook in duurdere segment.
- Er is een bedrijventerrein voorzien bij het knooppunt A6/A27.
- Wat je zult zien is dat Amsterdam en Almere naar elkaar toegroeien en – op de kaart zeker – een dubbelstad worden.
- Evident is dat een betere bereikbaarheid gerealiseerd moet worden, via de weg en met het OV.

Thema E: Recreatie en mooie gebieden in de Randstad + kaartje

Ik geef u bij dit thema 1 voorbeeld.

Nr. 28 Ruggengraat voor natuur/recreatie in Groene Hart (Natte As)

- De Natte As is de ecologische verbinding in de Randstad. Die loopt van het IJmeer naar de Biesbosch, dwars door Groene Hart. Het is een ruggengraat van natuur en recreatie.
- De uitvoering is gestart. Dit project is klaar in 2018.
- Dat duurt lang. Ik wil het sneller. Daarom is herprioritering nodig.
- Decentrale overheden moeten ruimtelijke plannen ook sneller uitvoeren.



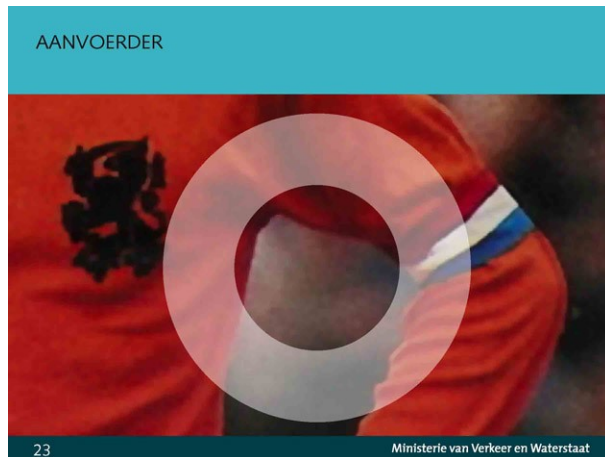
Opgave 3: klimaatbestendige delta

Thema F: veiligheid in de Randstad

Nr. 31 Zwakke schakels kust

- De veiligheid in de Lage Landen komt op de langere termijn in de knel, door de klimaatverandering.
- Dit project behelst een integrale aanpak van zwakke schakels in de kust (Delflandse kust, Scheveningen en Noordwijk), met oog voor het benutten van de ruimtelijke kwaliteiten.
- De Randstad onderscheidt zich van andere metropolen door de kust en het water. Dan moet je daar ook iets speciaals mee doen.
- Dit project is breder, het zwaluwstaart met de aanpak van zwakke schakels in de kust buiten de Randstad.

5. Werkwijze



Hoe gaan we dat allemaal doen? Wat is mijn **werkwijze**? Wat doe ik aan het terugdringen van de bestuurlijke drukte?

- Het kabinet heeft een **aanvoerder** gekozen. Ik heb de eer om dat namens het kabinet te mogen doen. Als **Randstad-minister**, zeg maar.
- Het is niet voor niets dat het kabinet een aanvoerder gekozen heeft, want het kabinet wil samen met de decentrale overheden toewerken **naar één Randstad**. Op dit moment is dat problematisch. De diverse rapporten zeggen dat de Randstad **van ‘niemand’** is. Dat levert **gebrek aan samenhang** op. Dat is **schadelijk** voor de Randstad. Met het Urgentieprogramma Randstad gaan we projecten uitvoeren die de samenhang van de Randstad versterken.



Een **aanvoerder** kan het natuurlijk niet in z'n eentje doen. Het is **teamwork**.

- In het Urgentieprogramma Randstad gaan we werken met **bestuurlijke duo's**. De duo's worden gevormd door: een minister of staatssecretaris plus een regionale bestuurder. We zullen die **in het najaar van 2007 presenteren**.
- Daarnaast hebben we zogeheten **ambassadeurs**. Die hebben we om ons bestuurlijk scherp te houden. De ambassadeurs zijn kritisch meedenkende vertegenwoordigers van maatschappelijke of private partijen die gevraagd en ongevraagd prikkelen op de kwaliteit en snelheid van de besluitvorming.
- Tenslotte, we hebben de **Holland 8** bereid gevonden om een **Raad van Toezicht** te vormen.



Mijn werkwijze klinkt in uw oren wellicht nog niet heel vernieuwend, maar dat is het in mijn ogen wel.

De **bestuurlijke duo's** zijn verantwoordelijk voor het organiseren van effectieve besluitvorming, het creëren van draagvlak bij collega-bestuurders in de eigen achterban en andere belanghebbenden ...

... en het halen van afgesproken **deadlines**. Ik ga daarover **schriftelijke afspraken** met ze maken. Ik houd de vinger aan de pols.

Ik ben niet afkerig van het opbouwen van publieke druk door ***naming and shaming***. De bestuurlijke cultuur moet echt anders. Geen vlucht voorwaarts door steeds maar weer meer onderzoek. Tijdens de 100 dagen heb ik teruggehoord: neem op een gegeven moment gewoon maar een

besluit, ook al is dat niet helemaal naar de zin van iedereen, dat is beter dan blijven voortmodderen.

Decentrale bestuurders, waaronder de Holland 8, zijn het **met me eens** zijn dat we urgente problemen voortvarend moeten aanpakken. Daarom hebben we afgesproken: als besluiten uitblijven, door bestuurlijke drukte, zullen Rijk en provincie van hun **doorzettingsmacht** gebruik maken. Dat leidt tot het geven van een **aanwijzing**. De nieuwe wet op de Ruimtelijke Ordening, die op 1 juli 2008 in werking treedt, maakt het mogelijk om dit instrument met meer voortvarendheid te hanteren. Er zijn proactieve en reactieve aanwijzingen. Die zijn in Nederland niet zo gebruikelijk, maar we zullen ze meer gaan zien.

6. Doel



Eén Randstad, één visie, daar gaat we vanuit. Ik wil het doel voor u samenvatten. We gaan samenwerken aan één krachtige Randstad, ofwel: aan een duurzame en concurrerende topregio. Dat zal niet eenvoudig zijn, maar ik ga ervoor.



De Randstad – we hebben het hier in een beeldmerk samengevat – moet nog langer mee dan vandaag. Daarvoor geef ik nu collega Cramer het woord.