



Jaarrapport Wsw-statistiek 2006

Eindrapport

Een onderzoek in opdracht van het ministerie van Sociale
Zaken en Werkgelegenheid

Peter Bolhuis
Eelco Flapper

Projectnummer: B3158

Leiden, 24 juli 2007

De verantwoordelijkheid voor de inhoud berust bij Research voor Beleid. Het gebruik van cijfers en/of teksten als toelichting of ondersteuning in artikelen, scripties en boeken is toegestaan mits de bron duidelijk wordt vermeld. Vermenigvuldigen en/of openbaarmaking in welke vorm ook, alsmede opslag in een retrieval system, is uitsluitend toegestaan na schriftelijke toestemming van Research voor Beleid. Research voor Beleid aanvaardt geen aansprakelijkheid voor drukfouten en/of andere onvolkomenheden.

Voorwoord

In opdracht van het ministerie van Sociale Zaken en Werkgelegenheid voert Research voor Beleid de Wsw-statistiek uit bij gemeenten, WGR-verbanden¹ en CWI (Centrum voor Werk en Inkomen). In deze statistiek worden elk halfjaar gegevens verzameld over alle personen die een beroep doen op de Wet sociale werkvoorziening. De benodigde gegevens voor de Wsw-statistiek over indicaties worden halfjaarlijks aangeleverd door CWI en de gegevens over wachtlijstplaatsingen, dienstbetrekkingen en begeleide werkplekken worden door alle sw-bedrijven in Nederland namens de gemeenten aangeleverd.

Na controle, eventueel noodzakelijke correcties, en statistische verwerking van de gegevensbestanden wordt een landelijke rapportage opgesteld die inzicht geeft in de omvang en kenmerken van de doelgroep en ontwikkelingen daarin.

De eindstanden in verschillende tabellen komen niet altijd overeen met eindstanden in voorgaande rapportages. Dit wordt veroorzaakt door nagekomen informatie over de voorafgaande meetperiode die alsnog is verwerkt en opgenomen in de huidige rapportage.

Tot nu toe zijn veertien halfjaarlijkse metingen uitgevoerd over het eerste halfjaar 2000 tot en met het tweede halfjaar 2006.

Het projectteam van Research voor Beleid dat de Wsw-statistiek uitvoert, heeft regelmatig overleg met een klankbordgroep bestaande uit vertegenwoordigers van:

- Ministerie van SZW
- Vereniging Nederlandse Gemeenten (VNG)
- Brancheorganisatie Cedris
- Centrale Organisatie Werk en Inkomen.

Daarnaast is er tweemaal per jaar overleg met een landelijke werkgroep met vertegenwoordigers van Sw-bedrijven.

Het Wsw-projectteam van Research voor Beleid bestaat uit Peter Bolhuis, Mirjam Engelen, Piet van Santen en Eelco Flapper. Het projectteam is in haar activiteiten ondersteund door Paul Vogels, Rob Altona en Gerard Volker.

Mirjam Engelen

Projectleider Sociale Zaken en Werkgelegenheid

¹ Met WGR-verbanden wordt in dit rapport bedoeld op gemeenten of schappen met een gemeenschappelijke taakstelling en uitvoering van de regelingen in het kader van de Wsw. Waar alleen van WGR-verbanden gesproken wordt, zijn zelfstandige gemeenten ook meegenomen.



Inhoudsopgave

Samenvatting	7
1 Inleiding	13
1.1 Inhoud en opzet van het rapport	14
2 Omvang van de Wsw	15
2.1 Volumegegevens Wsw in het jaar 2006	15
2.2 Recente volumeontwikkelingen	15
2.3 Historische gegevens	16
2.4 Verdeling over provincies	20
3 Indicaties	23
3.1 Eerste indicaties	23
3.2 Herindicaties	28
3.3 Herindicatie voor begeleid werken en ontslagaanvraag	33
4 Wachtlijst	35
4.1 Profiel deelnemers op de wachtlijst	35
4.2 Wachtduur op de wachtlijst	38
4.3 Uitstroom wachtlijst	40
5 Werknemersbestand	45
5.1 Profiel werknemers met een dienstbetrekking	46
5.2 Profiel werknemers met een arbeidsovereenkomst begeleid werken	49
5.3 Arbeidsduur, -omvang, -volume en loonschalen van werknemers in de Wsw	52
5.4 Uitstroom uit het werknemersbestand	57
6 Vergelijking van groepen: profiel ontwikkelingen	63
Bijlage	
1 Responsverantwoording 13 ^e en 14 ^e meting	67
2 Kenmerken uitvoerende organisaties	71
3 Aanvullende tabellen	73
4 Verdeling over provincies	81
5 Te registreren kenmerken Wsw-statistiek	85
6 Volledigheid van de gegevens	87



Samenvatting

1. Volumeontwikkelingen

Onderstaande tabel geeft de omvang van de wachtlijst, het werknemersbestand en het totaal aantal indicaties weer in 2006.

Tabel S.1 Volumeontwikkeling Wsw in 2006, in aantal personen

	Beginstand 2006	Instroom 2006	Uitstroom 2006	Eindstand 2006	Instroom %	Uitstroom %	Toename/ afname %
Wachtlijst	15.457	12.232	8.374	19.545	79,1%	54,2%	+26,4%
Werknemersbestand	99.200	5.338	5.194	99.333	5,4%	5,2%	+0,1%
- Dienstbetrekkingen	97.079	4.908	5.555	96.437	5,1%	5,7%	-0,7%
- Begeleide werkplekken	2.126	1.371	584	2.917	64,5%	27,5%	+37,2%
Eerste indicaties				14.001			
Herindicaties				13.056			
Totaal indicaties 2006				27.057			

Instroompercentage = instroom / beginstand, Uitstroompercentage = uitstroom / beginstand;
toename/afnamepercentage = (verschil eindstand – beginstand)/beginstand

In 2006 zijn meer *eerste indicaties* uitgevoerd dan in 2005. Hierdoor is de wachtlijst in 2006 flink toegenomen (26%) wat meer is dan in 2005 toen de toename van de wachtlijst 19% bedroeg ten opzichte van het voorgaande jaar.

Het aantal personen met een Wsw-dienstbetrekking is iets afgenomen (-0,7%) en een begeleide werkplek toegenomen (+37%). Het totale werknemersbestand van de Wsw is per saldo daardoor iets toegenomen (+0,1%).

De taakstelling begeleid werken (25% van de nieuwe instroom) is bijna gerealiseerd (24%), en ligt een stuk hoger dan de realisatie in 2005 (15%).

2. Indicatiebesluiten

Tabel S.2 Totaal aantal indicatiebesluiten in 2006 naar soort indicatie¹

	Aantal
1 ^e indicaties	14.001
Herindicaties	12.989
Herindicatie op eigen verzoek voor begeleid werken	67
Totaal	27.057

In 2006 is ruim driekwart (77,5%) van de personen met een eerste indicatiebesluit toegelaten tot de doelgroep van de Wsw. Dit percentage is vergelijkbaar met voorgaande jaren. Degenen die niet toegelaten zijn, behoren vooral tot de bovenzijde (20%). De overige 2,5% behoort tot de onderzijde.

¹ Exclusief de ontslagaanvragen.

Als we de profielen van de mensen die bij eerste indicatie wel en niet worden toegelaten tot de doelgroep Wsw vergelijken, valt op dat:

- Mannen en vrouwen in gelijke mate doelgroep worden geïndiceerd
- Volwassenen boven de 35 jaar minder vaak doelgroep worden geïndiceerd (en wat meer bovenzijde geïndiceerd) dan degenen onder de 35 jaar
- Personen met een licht of matig verstandelijke beperking bijna allemaal doelgroep worden geïndiceerd
- De kleine groep mensen met een ernstig psychische beperking meer dan de andere categorieën onderzijde wordt geïndiceerd
- Van de personen met een lichamelijke beperking 40% bovenzijde wordt geïndiceerd.

De gemiddelde doorlooptijd in 2006 voor alle geïndiceerden is 14,5 weken; doelgroep geïndiceerden wijken daar niet vanaf, de doorlooptijd voor boven- en onderzijde geïndiceerden is iets langer. Van de personen die in 2006 doelgroep geïndiceerd zijn, blijkt 84% minder dan 16 weken op een indicatiebesluit te hebben moeten wachten.

De doorlooptijd van aanvraag tot (eerste) indicatiebesluit is gedaald van gemiddeld 18 weken in de eerste helft van 2001 naar gemiddeld 13 weken in het 2^e halfjaar van 2004. Daarna neemt de gemiddelde doorlooptijd toe tot bijna 14 weken in de eerste helft van 2005 en 16,5 weken in de tweede helft van 2005. In de eerste helft van 2006 daalt de doorlooptijd vervolgens weer naar 15,5 weken en in de tweede helft van 2006 zelfs naar gemiddeld 13 weken.

Herindicaties en ontslagaanvragen

Na een herindicatie wachtlijst behoort 95,5% nog steeds tot de doelgroep van de Wsw, 2% tot de onderzijde en 2,5% tot de bovenzijde.

Bij herindicaties op eigen verzoek van de oude doelgroep voor begeleid werken, wordt in iets meer dan de helft van de gevallen een positieve indicatie voor begeleid werken afgegeven.

Bij ontslagaanvragen wordt in 93% een positief besluit genomen.

3. Wachtlijst

Profiel eind 2006 en wachtduur

Eind 2006 is het profiel van de personen op de wachtlijst als volgt:

- Er staan beduidend meer mannen (62%) op de wachtlijst dan vrouwen (38%)
- Er is een grote spreiding over de verschillende leeftijdscategorieën. Meer dan de helft (59%) is 35 jaar of ouder. De gemiddelde leeftijd is bijna 37 jaar
- Bijna de helft heeft een psychische beperking (49%), een kwart een lichamelijke beperking en iets meer dan een kwart een verstandelijke beperking (26%)
- Bijna driekwart heeft een matige arbeidsbeperking (74%) en bijna een kwart heeft een ernstige arbeidsbeperking (24%).

Personen die eind 2006 op de wachtlijst staan, kennen een gemiddelde wachttijd van bijna 13 maanden. Ruim een kwart (28%) staat korter dan 6 maanden op de wachtlijst en bijna de helft (45%) staat een jaar of langer op de wachtlijst. De wachtduur is niet voor iedereen gelijk. Eind 2006 is de gemiddelde wachtduur voor mensen met een matige arbeidsbeperking korter (gemiddelde wachtduur bedraagt 12 maanden) dan voor mensen met een ernstige arbeidsbeperking (gemiddelde wachtduur bedraagt 15 maanden).

Uitstroom van de wachtlijst

Het merendeel van de mensen die in 2006 uitstromen van de wachtlijst gaat aan de slag in een dienstbetrekking (52%). Een deel (12%) start op een begeleide werkplek, maar dit aandeel neemt door de jaren heen wel toe. De overige 36% 'verdwijnt' uit de Wsw variërend van reguliere arbeid tot een AWBZ-voorziening. Ten opzichte van de zes jaren hiervoor is de uitstroom naar een begeleide werkplek en naar een bestemming buiten de Wsw toegenomen en neemt de uitstroom van de wachtlijst naar een dienstbetrekking sinds 2003 flink af.

De profielen van de uitstroom naar een dienstbetrekking en naar begeleid werken verschillen op een aantal punten:

- relatief stromen meer mannen uit naar begeleid werken
- de gemiddelde leeftijd van de mensen die uitstromen naar begeleid werken is ruim 1½ jaar lager dan die bij de mensen die uitstromen naar een dienstbetrekking
- de groep die uitstroomt naar een begeleide werkplek kent een relatief kleiner aandeel mensen met een ernstig psychische beperking
- de groep die uitstroomt naar begeleid werken kent een relatief groter aandeel mensen met een matige arbeidsbeperking en een kleiner aandeel mensen met een ernstige arbeidsbeperking.

De gemiddelde tijd op de wachtlijst voorafgaand aan de uitstroom in 2006 is ruim 16 maanden (16,4), een verdere toename ten opzichte van eerdere metingen. In de 2^e helft van 2006 heeft iets meer dan een derde van de personen die uitstromen (35%) minder dan 12 maanden op de wachtlijst gestaan; in 2003 bedroeg dit aandeel nog bijna 80%.

4. Werknemersbestand

Eind 2006 bevinden zich 99.333 personen in het werknemersbestand.

Het werknemersbestand bestaat eind 2006 uit:

- 62% dienstbetrekkingen van vóór 1998
- 35% dienstbetrekkingen vanaf 1998
- 3% arbeidsovereenkomsten begeleid werken.

Het merendeel van de personen, die eind 2006 deel uitmaken van het werknemersbestand, is werkzaam binnen het sw-bedrijf (78% interne plaatsing). Het totale aandeel detacheringen van personen in het werknemersbestand komt op 19%, een stijging ten opzichte van 2005 (16%). Indien alleen gekeken wordt naar de dienstbetrekkingen, is 80,5% intern geplaatst, 13% individueel gedetacheerd en 6,5% in groepsverband gedetacheerd.

Profiel mensen met een dienstbetrekking eind 2006

Eind 2006 ziet het profiel van de personen met een dienstbetrekking er als volgt uit:

- Geslacht: Bijna driekwart is man (73%)
- Leeftijd: Ruim de helft (55%) is 45 jaar of ouder; de gemiddelde leeftijd is 44,8 jaar
- Soort beperking: Ruim een derde (36%) heeft een lichamelijke beperking, iets meer dan een derde heeft een verstandelijke beperking (34%) en iets meer dan een kwart een psychische beperking (26%)
- Arbeidsbeperking: Ongeveer één op de negen mensen (11%) heeft een ernstige arbeidsbeperking.

Als de profielgegevens van de dienstbetrekkingen op verschillende peildata in de afgelopen zes jaar naast elkaar worden gezet kunnen we zeggen dat het aandeel vrouwen toeneemt en de gemiddelde leeftijd iets hoger wordt. Verder zien we het aandeel mensen met een lichamelijke beperking afnemen en het aandeel mensen met een psychische beperking toenemen. Qua arbeidsbeperking neemt het aandeel mensen met een ernstige arbeidsbeperking toe ten koste van het aandeel mensen met een matige arbeidsbeperking.

Profiel mensen met een arbeidsovereenkomst begeleid werken eind 2006

Eind 2006 ziet het profiel van de personen met een arbeidsovereenkomst begeleid werken er als volgt uit:

- Geslacht: het zijn meer mannen (71%) dan vrouwen (29%)
- Leeftijd: van de personen met een arbeidsovereenkomst begeleid werken is 49% jonger dan 35 jaar; de gemiddelde leeftijd bedraagt 36,1 jaar
- Soort beperking: 42% heeft een psychische beperking, 31% heeft een verstandelijke beperking en een kwart heeft een lichamelijke beperking
- Arbeidsbeperking: driekwart (75%) heeft een matige arbeidsbeperking en ruim een vijfde (21%) heeft een ernstige arbeidsbeperking.

Wanneer het profiel van mensen met een arbeidsovereenkomst begeleid werken over een langere periode bekeken wordt, zijn een aantal trends zichtbaar. Gedurende de laatste zes jaar valt het volgende te constateren:

- De verdeling tussen mannen en vrouwen is de laatste vier jaar nagenoeg constant
- Het aandeel 'jong volwassenen' (23 tot 35 jaar) neemt af (met 8 procentpunt)
- Het aandeel 'ouderen' (45 jaar of ouder) neemt toe (met 10 procentpunt)
- De gemiddelde leeftijd neemt met bijna drie jaar toe over een gemeten periode van 5 jaar
- Het aandeel mensen met een lichamelijke beperking neemt af (met 4 procentpunt)
- Het aandeel mensen met een matig psychische beperking neemt toe (met 6 procentpunt) en met een ernstige psychische beperking neemt af (met 3 procentpunt)
- Het aandeel mensen met een matige arbeidsbeperking neemt toe (met 7 procentpunt).

Instroom in het werknemersbestand

Bij zowel dienstbetrekkingen als begeleid werken komt instroom vanuit een uitkering voor ziekte of arbeidsongeschiktheid het meeste voor (35% en 31%); het gaat hierbij in verreweg de meeste gevallen om een uitkering ingevolge de WIA (45%) en de Wajong (45%)

Omvang dienstverband bij instroom

Gemiddeld werkt men 32 uur per week. Dit gemiddelde wordt vooral bepaald door de grote groep werknemers met een 'oude' dienstbetrekking: zij werken gemiddeld iets meer dan 33 uur per week. Werknemers met een 'nieuwe' dienstbetrekking of met een arbeidsovereenkomst begeleid werken, werken gemiddeld wat korter: namelijk ruim 30 uur per week.

Mensen die uitstromen uit een dienstbetrekking of het begeleid werken hebben gemiddeld minder uren per week gewerkt (respectievelijk 30 en 29 uur) dan de mensen die eind 2006 nog deel uitmaken van het werknemersbestand

Duur dienstverband bij uitstroom uit het werknemersbestand

De medewerkers met een arbeidsovereenkomst begeleid werken die in 2006 uitstromen, hebben gemiddeld 1,5 jaar als zodanig gewerkt en degenen met een 'nieuwe' dienstbetrekking (vanaf 1-1-1998) 2,5 jaar. Degenen die al vóór 1 januari 1998 in een dienstbetrekking werkzaam waren, hebben bij uitstroom gemiddeld 20 jaar in de sociale werkvoorziening doorgebracht.

Reden ontslag bij uitstroom uit het werknemersbestand

Het merendeel (73%) van de uitstroom van de 'oude dienstbetrekkingen' stroomt uit vanwege (vervroegd) pensioen, na 2 jaar ziekte of vanwege overlijden. Van de uitstroom van de 'nieuwe dienstbetrekkingen' stroomt het grootste aandeel (33%) uit vanwege het aflopen van het contract voor een bepaalde tijd. Deze reden van uitstroom geldt vooral voor de mensen die uitstromen uit een arbeidsovereenkomst begeleid werken, waarbij 53% om die reden uitstroomt.

Bestemming bij uitstroom uit het werknemersbestand

Personen die uitstromen uit begeleid werken worden vaak teruggeplaatst op de wachtlijst (83%).

Ook bij de dienstbetrekkingen vanaf 1998 is terugkeer naar de wachtlijst de meest voorkomende uitstroombestemming (41%). De uitstromers uit een dienstbetrekking van vóór 1 januari 1998 gaan vooral met (vervroegd) pensioen (46%) of belanden in de WIA (21%).

1 Inleiding

Het ministerie van Sociale Zaken en Werkgelegenheid (SZW) wordt op de hoogte gehouden van de omvang van de Wsw-populatie en de realisatiecijfers door de jaarlijkse volume en financiële opgaven. Voor meer uitgebreide beleidsinformatie heeft het ministerie de halfjaarlijkse Wsw-statistiek op persoonsniveau ingevoerd.

De Wsw-statistiek omvat statistische informatievoorziening over indicatiebesluiten, de wachtlijst, dienstbetrekkingen en arbeidsovereenkomsten voor begeleid werken.

Bijlage 5 geeft een overzicht van de kenmerken die deel uitmaken van de Wsw-statistiek.

In 2005 is de indicatiestelling overgegaan naar CWI (Centrum voor Werk en Inkomen). CWI levert sindsdien de indicatiegegevens rechtstreeks aan bij Research voor Beleid. CWI levert deze indicatiegegevens ook aan gemeenten (c.q. Sw-bedrijven) met uitzondering van gegevens over die personen die bij een eerste indicatie boven- of onderzijde zijn geïndiceerd.

Voor de meting over het 1^e halfjaar 2006 hebben 86 van de 89 sw-bedrijven op de 'deadline' op 15 augustus 2006 (6 weken na afloop van het betreffende halfjaar) een bestand aangeleverd aan Research voor Beleid; één sw-bedrijf heeft officieel uitstel aangevraagd bij het ministerie vanwege de overgang op een ander registratieprogramma; van de overige twee bedrijven heeft één bedrijf door overmacht en één bedrijf vanwege softwareproblemen kort na de deadline een bestand ingezonden dat beantwoordde aan de Wsw-specificaties voor 2006.

Ook op de deadline voor de meting over het 2^e halfjaar 2006 (15 februari 2007) hebben 86 van de 89 sw-bedrijven een bestand aangeleverd; drie sw-bedrijven konden door softwareproblemen hun gegevens pas later exporteren.

CWI heeft over het 1^e halfjaar 2006 kort na het aflopen van de aanlevertermijn van 6 weken het bestand met indicaties en met ontslagadviezen ingezonden. Vanwege een nog gemaakte kwaliteitsslag bij de verschillende vestigingen van CWI is het bestand met indicaties en ontslagadviezen over het 2^e halfjaar 2006 na overleg zo'n 3 weken na het verstrijken van de deadline ontvangen.

Alle bestanden van de sw-bedrijven en van CWI zijn door Research voor Beleid dusdanig gecorrigeerd dat de bestanden van voldoende kwaliteit zijn voor verdere analyses.

Een uitgebreidere beschrijving van de uitvoering van de gerealiseerde respons is opgenomen in bijlage 1 van dit rapport. Een overzicht van de kwaliteit van de aangeleverde bestanden is opgenomen in bijlage 6.

De betrouwbaarheid van de in dit rapport opgenomen gegevens is zeer hoog (zie bijlage 6). De volumegegevens over de meest recente verslagperiode (2e helft 2006) zullen in het

rapport over het 1e halfjaar 2007 echter nog enigszins worden bijgesteld vanwege administratieve achterstanden die pas bij een volgende meting zichtbaar worden¹.

1.1 Inhoud en opzet van het rapport

Dit rapport geeft een beeld van de omvang en karakteristieken van de Wsw in het jaar 2006. Daarnaast komen ontwikkelingen in de voorafgaande (half)jaren aan de orde.

Hoofdstuk 2 geeft een overzicht van de aantallen personen in de Wsw. In hoofdstuk 3 worden gegevens gepresenteerd over mensen die in 2006 zijn ge(her)indiceerd. De ontwikkelingen van de wachtlijst komen aan de orde in hoofdstuk 4 en die van het werknemersbestand in hoofdstuk 5. In hoofdstuk 6 worden de profielen van de verschillende groepen uit de voorgaande hoofdstukken naast elkaar gepresenteerd.

In tabellen waarin stroomgegevens zijn opgenomen (beginstand, instroom, uitstroom, eindstand) is de leeftijd op verschillende peildata vastgesteld: iemand die begin 2006 54 jaar is en eind 2006 55 jaar, is dus in de beginstand en eindstand in verschillende leeftijdscategorieën ingedeeld.

De percentages in de tabellen zijn valide percentages; het aandeel ontbrekende waarden (missing) wordt apart weergegeven.

¹ Zo is de afwijking tussen de nu waargenomen beginstand 2^e halfjaar 2006 en de eerder gerapporteerde eindstand 1^e halfjaar 2006 bij de wachtlijst +0,4%, bij de dienstbetrekkingen -0,06% en bij het begeleid werken +1,8%.

2 Omvang van de Wsw

2.1 Volumegegevens Wsw in het jaar 2006

Tabel 2.1 geeft een overzicht van de volumeontwikkelingen binnen de Wsw in het jaar 2006.

Tabel 2.1 Volumeontwikkeling Wsw in 2006, in aantal personen

	Beginstand 2006	Instroom 2006	Uitstroom 2006	Eindstand 2006	Instroom %	Uitstroom %	Toename/ afname %
WachtlIJst	15.457	12.232	8.374	19.545	79,1%	54,2%	+26,4%
Werknemersbestand	99.200	5.338	5.194	99.333	5,4%	5,2%	+0,1%
- Dienstbetrekkingen	97.079	4.908	5.555	96.437	5,1%	5,7%	-0,7%
- Begeleide werkplekken	2.126	1.371	584	2.917	64,5%	27,5%	+37,2%
Eerste indicaties				14.001			
Herindicaties				13.056			
Totaal indicaties 2006				27.057			

*Instroompercentage = instroom / beginstand, Uitstroompercentage = uitstroom / beginstand;
toename/afnamepercentage = (verschil eindstand – beginstand) / beginstand*

De begin- en eindstanden kunnen betrouwbaar worden geacht, maar de in- en uitstroom gegevens bevatten enige onnauwkeurigheid. Dit wordt veroorzaakt doordat sommige mensen met meerdere records in de statistiek voorkomen (bijv. bij terugkeer naar de wachtlIJst of door overname door een andere gemeente), waardoor iemand zowel in de in- of de uitstroom kan voorkomen als op de eindstand. Bij de wachtlIJst bedraagt het verschil tussen de som van "beginstand + instroom – uitstroom" en de eindstand 230 personen en heeft te maken met overnames van de wachtlIJst door andere gemeenten (oneigenlijke uitstroom wachtlIJst). Bij de dienstbetrekkingen en de begeleide werkplekken gaat het om kleine verschillen veroorzaakt door wisselingen tussen dienstbetrekkingen en begeleid werken. Het werknemersbestand tenslotte is niet gelijk aan de som van dienstbetrekkingen + begeleide werkplekken. Door de overgang van bijvoorbeeld een dienstbetrekking naar een begeleide werkplek, stroomt de persoon uit de dienstbetrekking uit, stroomt vervolgens in op een begeleide werkplek, maar blijft binnen het werknemersbestand (geen in- of uitstroom).

2.2 Recente volumeontwikkelingen

Indicaties

In het jaar 2006 zijn 14.001 *eerste indicaties* uitgevoerd en 13.056 *herindicaties*. In totaal zijn er 27.057 indicaties verricht.

Het aantal *eerste indicaties* in 2006 ligt hoger dan in 2005, maar lager dan in 2004 (zie tabel 2.2). Het aantal *herindicaties* (*periodiek en op eigen verzoek voor begeleid werken*) is in 2006 hoger dan voorheen.

WachtlIJst

De omvang van de *wachtlIJst* is in 2006 toegenomen met 4.088 personen (+ 26%).

Werknemersbestand

De omvang van het aantal *dienstbetrekkingen* is afgenomen met 642 personen (-0,7%).

De omvang van het aantal *arbeidsovereenkomsten begeleid werken* is toegenomen met 791 personen (+37%).

De omvang van het totale *werknemersbestand* is toegenomen met 133 personen (+0,1%).

Taakstelling begeleid werken

Het aantal nieuwe plaatsingen op een begeleide werkplek ligt bijna op het niveau van de taakstelling: volgens de norm dienen 25% van de nieuwe plaatsingen te worden gerealiseerd in een overeenkomst voor begeleid werken. In de praktijk gaat het om 24%¹. Vergelijken met voorafgaande jaren laat de realisatie een sterke verbetering zien. In 2004 bedroeg de realisatie van deze taakstelling 9,5% en in 2005 15%.

In de volgende paragraaf zijn de volumeontwikkelingen in tabellen en grafieken weergegeven.

2.3 Historische gegevens

Eerste indicaties

Tabel 2.2 geeft een overzicht van de eerste indicaties per (half)jaar vanaf 2000. In de tabel is te zien dat in 2006 9% meer eerste indicaties zijn uitgevoerd dan in 2005. Opvallend is dat deze toename vooral in het 1^e halfjaar tot stand is gekomen.

Tabel 2.2 Aantal 1^e indicaties vanaf 2000

	Aantal 1 ^e indicaties	Vershil t.o.v. het vorige (half)jaar
2000	7.163	-
1 ^e helft 2001	3.500	-
2 ^e helft 2001	3.610	+3%
2001	7.110	-1%
1 ^e helft 2002	3.960	+10%
2 ^e helft 2002	4.990	+26%
2002	8.950	+26%
1 ^e helft 2003	5.800	+16%
2 ^e helft 2003	6.350	+10%
2003	12.150	+36%
1 ^e helft 2004	7.400	+17%
2 ^e helft 2004	7.605	+3%
2004	15.005	+23%
1 ^e helft 2005	7.096	-7%
2 ^e helft 2005	5.728	-19%
2005	12.824	-15%
1 ^e helft 2006	7.407	+29%
2 ^e helft 2006	6.594	-11%
2006	14.001	+9%

¹ Hierbij wordt alleen gekeken naar plaatsingen vanaf de wachtlijst en plaatsingen in een begeleide werkplek vanuit een dienstbetrekking. Plaatsing in een begeleide werkplek door naadloze overnames van andere gemeenten tellen niet mee.

WachtlIJst

Vanaf 1997 tot 2002 was er jaarlijks sprake van een afname van de wachtlIJst. In 2002 bleef de omvang van de wachtlIJst ongeveer constant. Vanaf 2003 groeit de wachtlIJst. In 2003 was er sprake van een forse toename (46%) en in 2004 zet deze ontwikkeling door (54%). In 2005 en 2006 is er nog steeds een toename van de wachtlIJst, zij het dat deze toename aanzienlijk geringer is dan die in 2003 en 2004 (zie tabel 2.3).

De ontwikkelingen in de wachtlIJst zijn grafisch weergegeven in figuur 2.1. Hier valt duidelijk de stijgende lijn van het aantal personen op de wachtlIJst vanaf 2002 te constateren.

Tabel 2.3 Ontwikkeling omvang wachtlIJst vanaf 1997

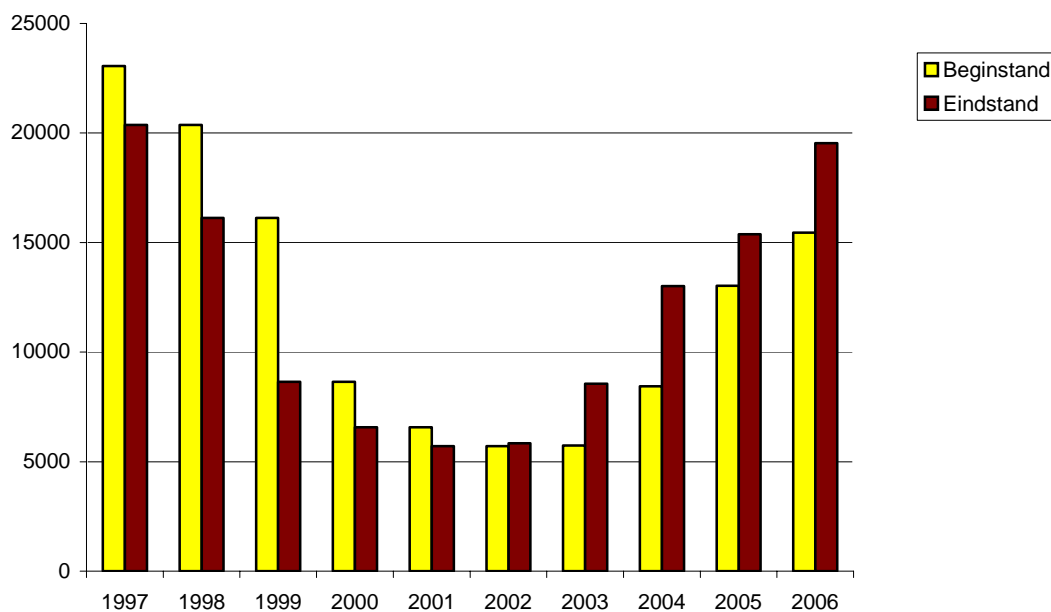
	Beginstand	Instroom	Uitstroom	Eindstand	Instroom %	Uitstroom %	Toename / afname %
1997	23.059	9.725	12.412	20.368	42%	54%	-12%
1998	20.368	2.576	6.833	16.125	13%	34%	-21%
1999	16.125	5.277	12.718	8.651	33%	79%	-46%
2000	8.651	5.270	7.350	6.570	61%	85%	-24%
2001	6.570	6.185	7.040	5.715	94%	107%	-13%
2002	5.715	8.045	8.010	5.845	141%	140%	+2%
2003	5.845	10.595	7.905	8.435	184%	138%	+44%
2004	8.435	12.980	8.385	13.030	154%	99%	+54%
2005	13.030	11.025	8.600	15.455	85%	66%	+19%
2006	15.455	12.230	8.140	19.545	79%	53%	+26%

Bron: Jaaropgaven SZW (1997); Jaarstatistiek SZW (1998 - 2000); Wsw-statistiek (2001 - 2006).

$\text{Instroompercentage} = \text{instroom} / \text{beginstand}$, $\text{Uitstroompercentage} = \text{uitstroom} / \text{beginstand}$;

$\text{toename/afnamepercentage} = (\text{verschil eindstand} - \text{beginstand}) / \text{beginstand}$

Figuur 2.1 Ontwikkeling omvang wachtlIJst vanaf 1996



Bron: Jaaropgaven SZW (1996-1997); Jaarstatistiek SZW (1998-2000); Wsw-statistiek (2001-2006).

Werknemersbestand

Na een toename van het werknemersbestand in 1997 en een daling in 1998, neemt het werknemersbestand de afgelopen acht jaren toe met zo'n 1% à 2% per jaar (zie tabel 2.4 en figuur 2.2). De toename van het werknemersbestand met 133 personen (0,1%) in 2006 is kleiner dan de toename in de daaraan voorafgaande jaren.

Tabel 2.4 Ontwikkeling omvang werknemersbestand vanaf 1997

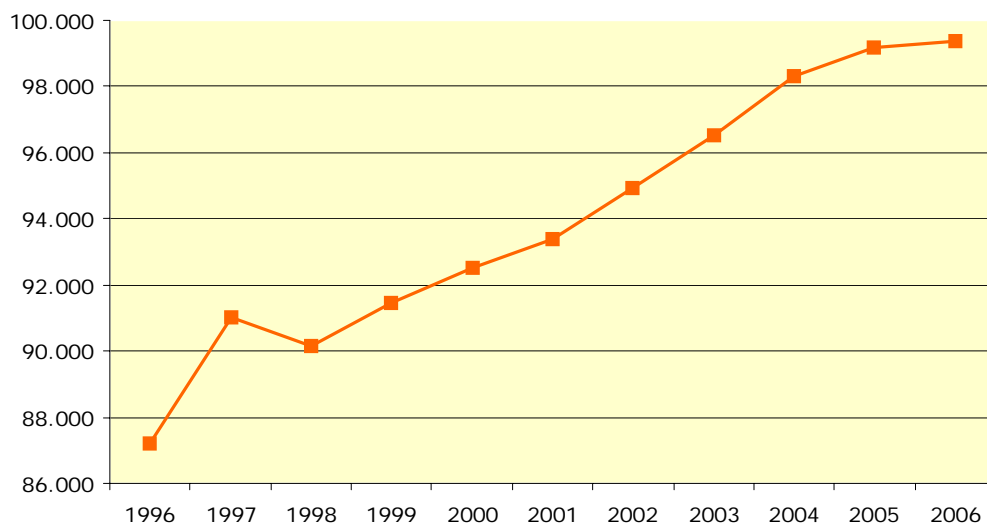
	Beginstand	Instroom	Uitstroom	Eindstand	Instroom %	Uitstroom %	Toename / afname %
1997	87.224	8.253	4.465	91.021	9,5%	5,1%	+4,4%
1998	91.021	2.010	3.140	90.167	2,2%	3,4%	-0,9%
1999	90.167	5.178	4.264	91.473	5,7%	4,7%	+1,4%
2000	91.473	6.765	5.728	92.510	7,4%	6,3%	+1,1%
2001	92.510	6.165	5.300	93.375	6,7%	5,7%	+0,9%
2002	93.375	7.155	5.580	94.950	7,7%	6,0%	+1,7%
2003	94.950	7.080	5.510	96.520	7,5%	5,8%	+1,7%
2004	96.520	7.445	5.655	98.310	7,7%	5,9%	+1,9%
2005	98.310	6.255	5.365	99.200	6,4%	5,5%	+0,9%
2006	99.200	5.340	5.185	99.333	5,4%	5,2%	+0,1%

Bron: Jaaropgaven SZW (1997); Jaarstatistiek SZW (1998 - 2000); Wsw-statistiek (2001 - 2006).

Instroompercentage = instroom / beginstand, Uitstroompercentage = uitstroom / beginstand;

toename/afnamepercentage = (verschil eindstand – beginstand) / beginstand

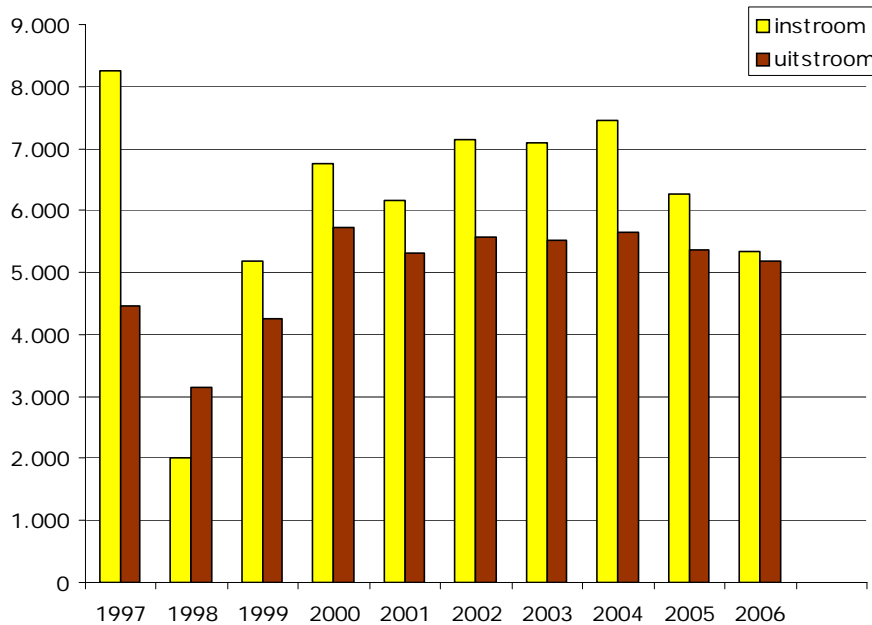
Figuur 2.2 Ontwikkeling omvang werknemersbestand vanaf 1997



Bron: Jaaropgaven SZW (1996-1997); Jaarstatistiek SZW (1998-2000); Wsw-statistiek (2001-2006).

In figuur 2.3 is de instroom en uitstroom van het werknemersbestand nader in beeld gebracht. De verhouding tussen in- en uitstroom is van 2002 tot 2004 redelijk stabiel gebleven. In 2005 en 2006 is die verhouding gewijzigd doordat er steeds minder instroom plaatsvindt, terwijl de uitstroom nagenoeg op een zelfde niveau blijft.

Figuur 2.3 Ontwikkeling in- en uitstroom werknemersbestand vanaf 1997



Bron: Jaaropgaven SZW (1996-1997); Jaarstatistiek SZW (1998-2000); Wsw-statistiek (2001-2006).

Begeleid werken

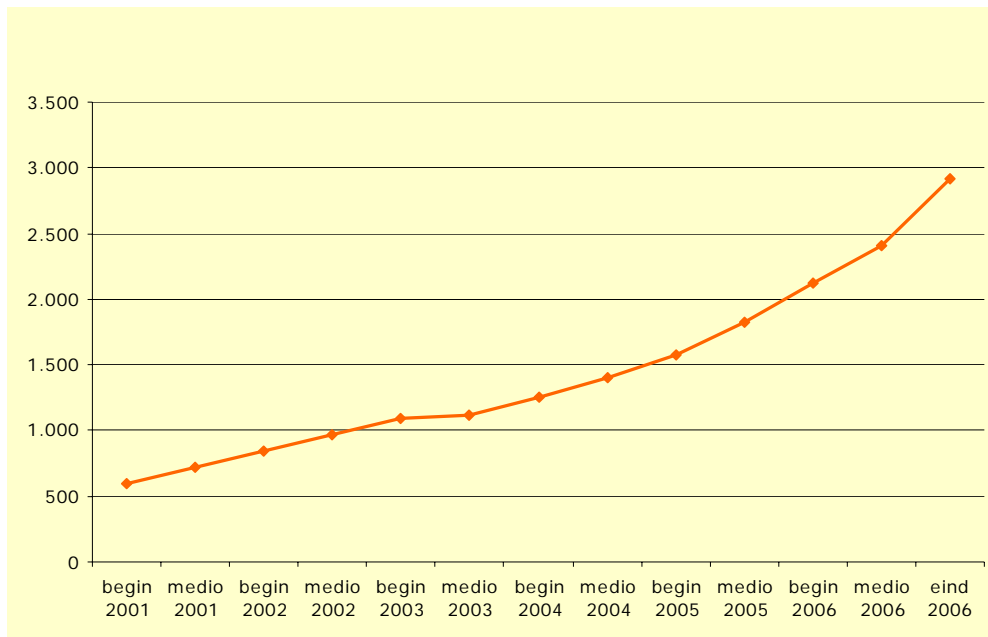
In tabel 2.5 is de toename in het aantal begeleid werkers weergegeven vanaf 2001. Er is telkens sprake van een toename. Na een relatief geringe toename (12%) in 2003 is de toename van begeleid werkers daarna jaarlijks fors hoger, tot zo'n 37% in 2006.

Tabel 2.5 Ontwikkeling omvang begeleid werken per jaar vanaf 2001

Jaar	Toename t.o.v. voorgaande jaar
2001	41%
2002	29%
2003	12%
2004	26%
2005	33%
2006	37%

Ook in figuur 2.4 wordt de stijgende lijn van het aantal personen op een begeleid werkplek zichtbaar: vanaf medio 2003 neemt ieder halfjaar het aantal begeleid werkers toe met zo'n 150 personen, vanaf medio 2005 met zo'n 200 à 300 personen en in het laatste halfjaar van 2006 met zelfs zo'n 500 personen.

Figuur 2.4 Halfjaarlijkse omvang begeleid werken vanaf 2001



2.4 Verdeling over provincies

Per provincie is een berekening gemaakt van de aantallen (her-)indicaties, personen op de wachtlijst en aantallen begeleid werkers als percentage van de totale Wsw-populatie in een provincie¹. Eventuele verschillen tussen provincies worden hiermee zichtbaar gemaakt. De absolute aantallen per provincie staan in bijlage 4 vermeld.

Onder Wsw-populatie wordt het aantal personen in het werknemersbestand verstaan aangevuld met het aantal personen op de wachtlijst; het werknemersbestand is het aantal dienstbetrekkingen plus het aantal begeleid werkplekken.

Indicatiebesluiten

Voor heel Nederland komt het percentage eerste indicatiebesluiten in 2006 uit op 11,8% van de Wsw-populatie. In Groningen en Noord-Holland is het aantal aanmeldingen voor de Wsw relatief het grootst geweest (resp. 15,5% en 14,3%). In Friesland en Overijssel is het nieuwe aanbod in verhouding tot de aanwezige Wsw-populatie relatief laag (onder de 10%).

¹ Vaststelling op basis van de provinciecode in het UO-nummer van het sw-bedrijf. In Flevoland is één sw-bedrijf gevestigd met echter de provinciecode van Overijssel.

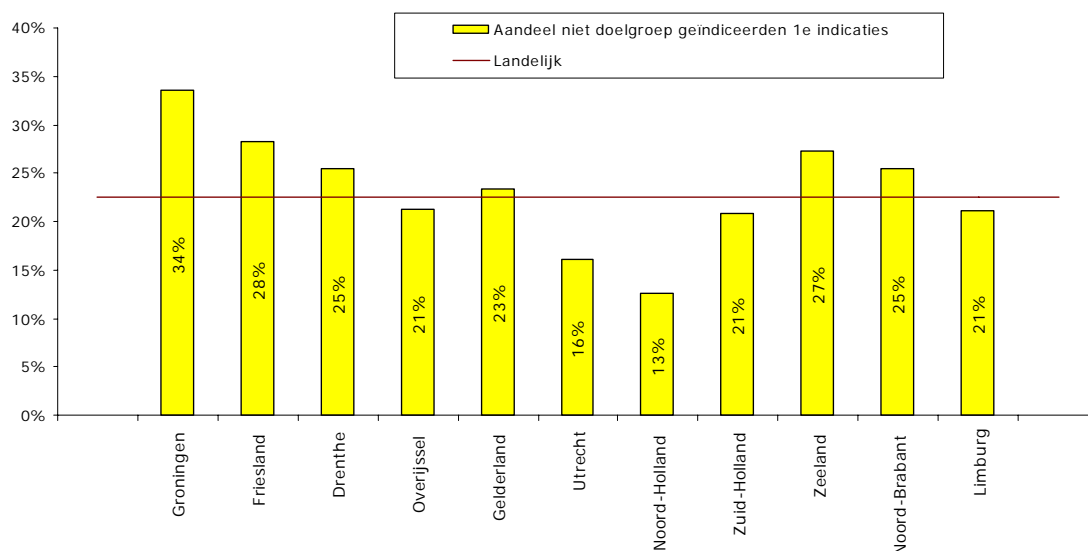
Het totaal aantal herindicaties omvat landelijk 10,9% van de Wsw-populatie. Ten opzichte van de Wsw-populatie zijn met name in Groningen relatief veel herindicatiebesluiten genomen (13,8%) en in Drenthe en Zuid-Holland relatief weinig (minder dan 10%).

Tabel 2.6 Standcijfers eind 2006 per provincie als percentage van de Wsw-populatie per provincie

	1 ^e indicaties / Wsw-populatie	Herindicaties / Wsw-populatie	WachtlIJst / Wsw-populatie	Begeleid werken / Wsw-populatie
Groningen	15,5%	13,8%	16,4%	1,5%
Friesland	7,6%	11,2%	13,1%	5,5%
Drenthe	11,4%	8,9%	16,9%	2,1%
Overijssel	9,9%	10,2%	15,5%	2,0%
Gelderland	10,9%	11,6%	13,5%	2,7%
Utrecht	11,4%	12,5%	14,7%	2,0%
Noord-Holland	14,3%	10,2%	22,2%	3,2%
Zuid-Holland	12,0%	9,9%	16,2%	1,5%
Zeeland	10,6%	12,0%	16,6%	1,5%
Noord-Brabant	12,8%	11,1%	17,0%	2,8%
Limburg	10,5%	10,8%	16,7%	2,5%
Totaal	11,8%	10,9%	16,4%	2,5%

Bij de 1^e indicaties in tabel 2.6 betreft het alle 1^e indicaties, dus zowel doelgroep geïndiceerden als boven- of onderzijde geïndiceerden. In figuur 2.5 is het aandeel niet doelgroep geïndiceerden per provincie weergegeven.

Figuur 2.5 Niet doelgroep geïndiceerden 1^e indicaties als aandeel van het totaal aantal 1^e indicaties per provincie in 2006



In figuur 2.5 is te zien dat het aandeel 1^e indicaties dat niet tot de doelgroep wordt gerekend per provincie verschilt. In Groningen heeft 34% van alle 1^e indicaties het besluit boven- of onderzijde gekregen. In Noord-Holland is dit aandeel slechts 13%. Landelijk gezien ligt het aandeel boven- of onderzijde op 23% van de 1^e indicaties.

WachtlIJst

Provincies verschillen ook in de omvang van hun wachtlIJst in verhouding tot de hele populatie; zie tabel 2.6. De provincie Noord-Holland springt er uit (22,2%): deze provincie heeft een relatief omvangrijke wachtlIJst in verhouding tot de gehele populatie en heeft daarnaast relatief gezien ook veel eerste indicaties gehad, waarvan er relatief weinig (13%) tot een indicatie boven- of onderzijde hebben geleid (zie tabel 2.6 en figuur 2.5). Daarna volgt Noord-Brabant met een percentage van 17%. De provincie Friesland (13,1%) heeft naar verhouding de kleinste wachtlIJst ten opzichte van de Wsw-populatie. Daar zijn dan ook relatief het geringste aantal 1^e indicaties verricht (7,6%), waarbij relatief veel (28%) indicaties boven- of onderzijde zijn afgegeven (zie tabel 2.6 en figuur 2.5).

De omvang van de wachtlIJst over alle provincies tezamen komt uit op 16,4% van de populatie.

Begeleid werken

Twee en een half procent van de totale populatie van de Wsw heeft een arbeidsovereenkomst begeleid werken. Tussen provincies bestaan ook op dit punt verschillen; zie tabel 2.6. De provincie Friesland is relatief gezien koploper met 5,5% arbeidsovereenkomsten begeleid werken. Daarna volgt Noord-Holland met 3,2% arbeidsovereenkomsten begeleid werken. De provincies Groningen, Zuid-Holland en Zeeland blijven achter: anderhalf procent van de Wsw-populatie is in deze provincie werkzaam op een begeleide werkplek.

3 Indicaties

In dit hoofdstuk worden achtereenvolgens eerste indicaties, periodieke herindicaties, herindicaties voor begeleid werken en de ontslagadviezen besproken.

In 2006 zijn in totaal 27.057 (her)indicatiebesluiten genomen en 675 ontslagadviezen afgegeven. Tabel 3.1 geeft een overzicht van de soorten indicatiebesluiten. De ontslagadviezen worden besproken in paragraaf 3.3.

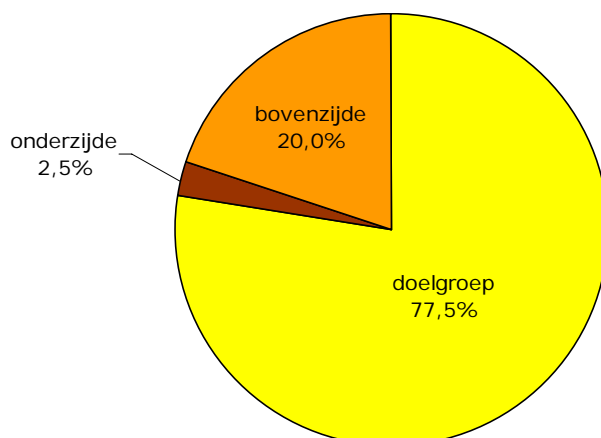
Tabel 3.1 Aantal indicatiebesluiten in 2006 naar soort indicatie

	Aantal
1 ^e indicaties	14.001
Herindicaties	12.989
Herindicatie op eigen verzoek voor begeleid werken	67
Totaal	27.057

3.1 Eerste indicaties

In 2006 is ruim driekwart van de personen bij de eerste indicatie toegelaten tot de doelgroep van de Wsw (77,5%). Dit percentage is vergelijkbaar met voorgaande jaren. Degeenen die niet zijn toegelaten, behoren vooral tot de bovenzijde (20%). In figuur 3.1 is verder te zien dat 2,5% tot de onderzijde behoort.

Figuur 3.1 Eerste indicatiebesluiten in 2006 naar doelgroepbesluit (n=14.001)



In tabel 3.2 is het doelgroepbesluit uitgesplitst naar geslacht, leeftijd en beperking. Bij de soort beperking dient opgemerkt te worden dat deze niet bekend is bij bijna 20% van de personen met een indicatie bovenzijde.

Tabel 3.2 Eerste indicatiebesluiten in 2006, persoonskenmerken naar doelgroepbesluit, horizontaal gepercenteerd*

		Doelgroep	Onderzijde	Bovenzijde	Totaal (%)	Totaal (n)
Geslacht	<i>missing -</i>					
Man		77%	3%	20%	100%	8.709
Vrouw		78%	3%	19%	100%	5.292
Leeftijd	<i>missing 0%</i>					
Jonger dan 23 jaar		89%	3%	8%	100%	2.736
23-24 jaar		85%	1%	14%	100%	428
25-34 jaar		81%	3%	16%	100%	2.400
35-44 jaar		75%	3%	22%	100%	3.783
45-54 jaar		72%	2%	26%	100%	3.728
55 jaar en ouder		64%	4%	32%	100%	925
Soort beperking	<i>missing 3,8%</i>					
Lichamelijk		58%	2%	40%	100%	4.104
Licht verstandelijk		94%	2%	5%	100%	3.074
Matig verstandelijk		94%	5%	1%	100%	261
Matig psychisch		89%	3%	8%	100%	5.641
Ernstig psychisch		83%	17%	0%	100%	383
Totaal		77%	3%	20%	100%	14.001

* De waarden op het kenmerk arbeidsbeperking zijn weggelaten, omdat in vrijwel alle gevallen het kenmerk ontbreekt bij boven- en onderzijde geïndiceerden.

In de tabel is onderstaande te zien:

- Geslacht: Mannen en vrouwen worden in gelijke mate doelgroep geïndiceerd.
- Leeftijd: Volwassenen boven de 35 jaar worden minder vaak doelgroep geïndiceerd (en wat meer bovenzijde geïndiceerd) dan degenen onder de 35 jaar.
- Soort beperking:
 - Personen met een licht of matig verstandelijke beperking worden bijna allemaal doelgroep geïndiceerd
 - De kleine groep mensen met een ernstig psychische beperking wordt meer dan de andere categorieën onderzijde geïndiceerd
 - Van de personen met een lichamelijke beperking wordt 40% bovenzijde geïndiceerd.

In tabel 3.3 zijn de persoonskenmerken naar indicatiebesluit verticaal gepercenteerd. Het profiel van degenen die wel en niet tot de doelgroep zijn gaan behoren, valt hieruit af te lezen:

- Geslacht:
 - De verhouding tussen mannen en vrouwen verschilt nagenoeg niet bij de verschillende indicatiebesluiten.
- Leeftijd:
 - Doelgroep geïndiceerden zijn gemiddeld wat jonger dan de niet doelgroep geïndiceerden
 - Het aandeel jonger dan 23 jaar bij bovenzijde geïndiceerden (8%) is lager dan bij doelgroep en onderzijde geïndiceerden (resp. 23% en 18%)
 - Van de bovenzijde geïndiceerden is 46% 45 jaar of ouder.
- Soort beperking:
 - Onder de doelgroep geïndiceerden is het aandeel mensen met een licht verstandelijke en matig psychische beperking groter dan onder de niet doelgroep geïndiceerden
 - Onderzijde geïndiceerden hebben relatief vaker een ernstig psychische beperking
 - Bovenzijde geïndiceerden hebben relatief veel vaker een lichamelijke beperking (73%)¹.

¹ Van de bovenzijde geïndiceerden in de leeftijdsgroep 35-54 jaar heeft bijna 80% een lichamelijke handicap. Hierbij moet worden opgemerkt dat er bij 18% van de bovenzijde geïndiceerden sprake is van 'geen beperking'.

Tabel 3.3 Eerste indicatiebesluiten in 2006, doelgroepbesluit naar persoonskenmerken (verticaal gepercenteerd)

	Doelgroep	Onderzijde	Bovenzijde	Totaal
Geslacht	<i>missing -</i>			
Man	62%	63%	63%	62%
Vrouw	38%	37%	37%	38%
Leeftijd	<i>missing 0%</i>			
Jonger dan 23 jaar	23%	18%	8%	20%
23-24 jaar	3%	2%	2%	3%
25-34 jaar	18%	19%	14%	17%
35-44 jaar	26%	29%	30%	27%
45-54 jaar	25%	23%	35%	27%
55 jaar en ouder	5%	9%	11%	7%
<i>Gemiddelde leeftijd (in jaren)</i>	<i>35,9</i>	<i>37,6</i>	<i>41,6</i>	<i>37,1</i>
Soort beperking	<i>missing 3,8%</i>			
Lichamelijk	22%	22%	73%	31%
Licht verstandelijk	27%	15%	6%	22%
Matig verstandelijk	2%	3%	0%	2%
Matig psychisch	46%	42%	21%	38%
Ernstig psychisch	3%	18%	0%	7%
Arbeidsbeperking¹				
Matig	81%	-	-	-
Ernstig	19%	-	-	-
Totaal	100%	100%	100%	100%
	(n=10.845)	(n=385)	(n=2.771)	(n=14.001)

Doorlooptijd van aanvraag tot een eerste indicatie

In onderstaande tabel is de tijdsduur van het totale indicatieproces tussen de datum van aanvraag van de eerste indicatie en de datum van het 1e indicatiebesluit weergegeven.

Tabel 3.4 Doorlooptijd indicatieprocedure van 1e indicaties in 2006 naar doelgroepbesluit

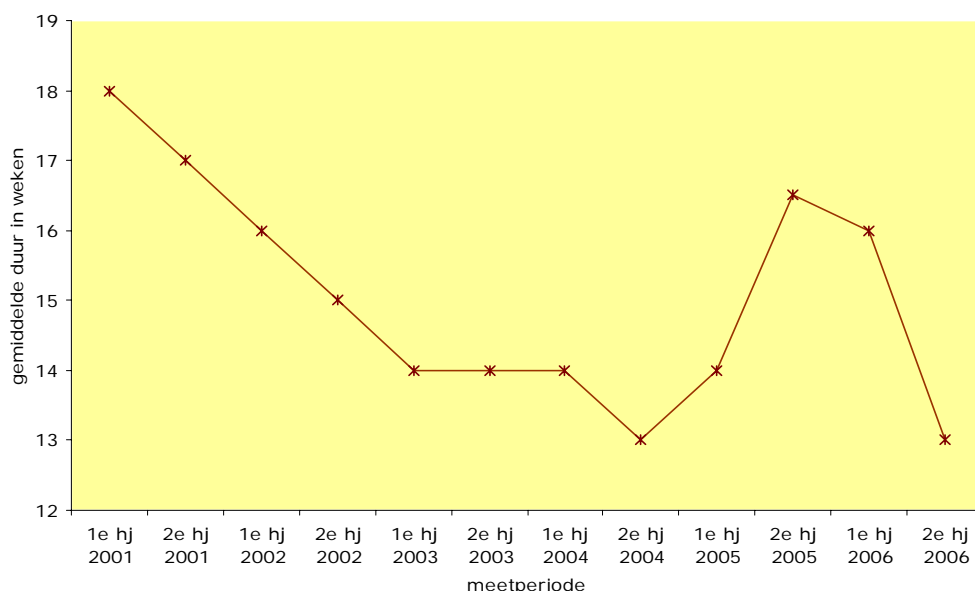
	Doelgroep	Onderzijde	Bovenzijde	Totaal
Minder dan 4 weken	3%	3%	2%	3%
4 tot 8 weken	10%	7%	9%	9%
8 tot 12 weken	21%	15%	15%	20%
12 tot 16 weken	50%	53%	54%	51%
16 tot 20 weken	4%	3%	4%	4%
20 tot 24 weken	5%	5%	5%	5%
24 weken of meer	8%	14%	10%	9%
<i>Gemiddelde duur in weken</i>	<i>14,5</i>	<i>16</i>	<i>15</i>	<i>14,5</i>
Totaal	100%	100%	100%	100%
<i>Missing 0%</i>	(n=10.842)	(n=385)	(n=2.771)	(n=13.998)

Van ruim de helft van de 1e indicaties ligt de doorlooptijd tussen de 12 en 16 weken (51%) en van nog eens 32% bedroeg die doorlooptijd zelfs minder dan 12 weken, zodat 83% van de personen met een eerste indicatie binnen 16 weken een indicatiebesluit hebben ontvangen. De gemiddelde doorlooptijd is voor alle geïndiceerden in heel 2006 14,5 weken.

¹ Van de onderzijde geïndiceerden ontbreekt in vrijwel alle gevallen het besluit arbeidsbeperking. Bij bovenzijde is in veel gevallen sprake van 'geen arbeidsbeperking', in de resterende gevallen ontbreekt het besluit veelal.

Doelgroep geïndiceerden en bovenzijde geïndiceerden wijken daar nauwelijks vanaf; bij onderzijde geïndiceerden ligt de doorlooptijd iets hoger op gemiddeld 16 weken.

Figuur 3.2 Gemiddelde doorlooptijd van datum aanvraag tot datum indicatiebesluit van 1e indicaties in de afgelopen halvjaren



De doorlooptijd van aanvraag tot eerste indicatiebesluit is aanvankelijk gedaald van gemiddeld 18 weken in de eerste helft van 2001 naar gemiddeld 13 weken in het 2^e halfjaar van 2004 (zie fig. 3.2). Daarna neemt de gemiddelde doorlooptijd in 2005 eerst weer toe tot uiteindelijk 16,5 weken in de tweede helft van 2005, maar daalt vervolgens weer sterk tot 13 weken in het 2^e halfjaar van 2006.

Nadere gegevens doelgroep van de Wsw

In tabel 3.5 is de geldigheidsduur weergegeven van de 1^e indicatiebesluiten van de personen die tot de doelgroep behoren. De gemiddelde geldigheidsduur van de eerste indicatiebesluiten bedraagt iets meer dan twee jaar¹ (24,5 maanden).

Tabel 3.5 Geldigheidsduur indicatiebesluiten van doelgroep geïndiceerden in 2006

	Eerste indicaties	Totaal
Minder dan 0,5 jaar	-	0%
0,5 tot 1 jaar	0%	0%
1 tot 2 jaar	17%	10%
2 tot 3 jaar	82%	51%
3 tot 5 jaar	1%	35%
5 jaar of meer	0%	3%
<i>Gemiddelde geldigheidsduur (in maanden)</i>	<i>24,5</i>	<i>37,5</i>
Totaal	100%	100%
	<i>(missing totaal 0%)</i>	<i>(n=10.841)</i>
		<i>(n=23.259)</i>

¹ In principe bedraagt de geldigheidsduur van het eerste indicatiebesluit twee jaar, tenzij er zwaarwegende redenen zijn hiervan af te wijken.

In tabel 3.6 is de geldigheidsduur weergegeven van de 1^e indicatiebesluiten van de personen die tot de doelgroep behoren, maar dan uitgesplitst naar soort beperking.

Tabel 3.6 Geldigheidsduur 1^e indicatiebesluiten van doelgroep geïndiceerden naar soort beperking in 2006

	Lichamelijk	Verstandelijk	Psychisch	Totaal
Minder dan 0,5 jaar	-	-	-	-
0,5 tot 1 jaar	0%	-	0%	0%
1 tot 2 jaar	18%	16%	16%	17%
2 tot 3 jaar	79%	82%	82%	82%
3 tot 5 jaar	2%	2%	1%	1%
5 jaar of meer	0%	0%	0%	0%
<i>Gemiddelde geldigheidsduur (in maanden)</i>	<i>24,5</i>	<i>24,5</i>	<i>24</i>	<i>24,5</i>
Totaal	100%	100%	100%	100%
	<i>(missing totaal 0,3%)</i>	<i>(n=2.367)</i>	<i>(n=5.325)</i>	<i>(n=10.815)</i>

De gemiddelde geldigheidsduur van het 1^e indicatiebesluit verschilt nauwelijks voor de verschillende soorten beperking: gemiddeld zo'n twee jaar.

In tabel 3.7 is de geldigheidsduur weergegeven van de 1^e indicatiebesluiten van de personen die tot de doelgroep behoren uitgesplitst naar hun arbeidsbeperking.

De gemiddelde geldigheidsduur van het 1^e indicatiebesluit verschilt niet voor de beide nog geldende soorten arbeidsbeperking: gemiddeld zo'n twee jaar.

Tabel 3.7 Geldigheidsduur 1^e indicatiebesluiten van doelgroep geïndiceerden naar arbeidsbeperking in 2006

	Matig	Ernstig	Totaal
Minder dan 0,5 jaar	-	-	-
0,5 tot 1 jaar	0%	0%	0%
1 tot 2 jaar	17%	17%	17%
2 tot 3 jaar	82%	81%	82%
3 tot 5 jaar	1%	2%	1%
5 jaar of meer	0%	0%	0%
<i>Gemiddelde geldigheidsduur (in maanden)</i>	<i>24,5</i>	<i>24,5</i>	<i>24,5</i>
Totaal	100%	100%	100%
	<i>(missing totaal 0%)</i>	<i>(n=8.824)</i>	<i>(n=10.841)</i>

In tabel 3.8 is het besluit over arbeidsbeperking en het advies over begeleid werken opgenomen van degenen die na een eerste indicatie tot de doelgroep zijn gaan behoren. Ter vergelijking zijn de jaarcijfers van 2004 en 2005 opgenomen.

Tabel 3.8 Besluit arbeidsbeperking en advies werkvorm bij doelgroep geïndiceerden van 1^e indicaties in 2006, 2005 en 2004

	2006	2005	2004
Besluit arbeidsbeperking			
Licht ¹		4%	11%
Matig	81%	69%	60%
Ernstig	19%	26%	29%
Advies werkvorm			
Begeleid werken	52%	47%	35%
Niet begeleid werken	48%	53%	65%
Totaal	100%	100%	100%
	(n=10.845)	(n=9.786)	(n=11.655)

Van de personen die in 2006 voor het eerst zijn geïndiceerd en tot de doelgroep behoren, heeft bijna één op de vijf (19%) een ernstige arbeidsbeperking. Dit is een afname ten opzichte van voorgaande jaren.

Van de doelgroep geïndiceerden heeft ruim de helft (52%) bij de eerste indicatie een advies voor begeleid werken gekregen. In vergelijking met voorafgaande jaren wordt vaker een advies voor begeleid werken afgegeven.

Tabel 3.9 Eerste indicaties (doelgroep), soort beperking naar arbeidsbeperking in 2006

	Matig	Ernstig	Totaal
Lichamelijke beperking	23%	15%	22%
Licht verstandelijke beperking	25%	32%	27%
Matig verstandelijke beperking	1%	6%	2%
Matig psychische beperking	48%	38%	46%
Ernstig psychische beperking	2%	8%	3%
Totaal (<i>missing totaal 0,2%</i>)	100%	100%	100%
	(n=8.806)	(n=2.013)	(n=10.819)

Bijna de helft van de mensen met een matige arbeidsbeperking heeft een matig psychische beperking (zie tabel 3.9). Bijna een derde van de mensen met een ernstige arbeidsbeperking heeft een licht verstandelijke beperking (32%) en ruim een derde (38%) heeft een matig psychische beperking.

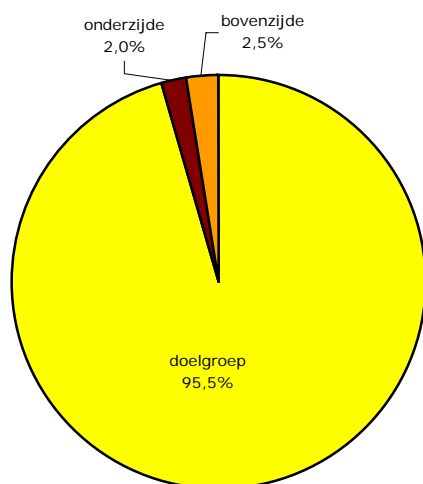
3.2 Herindicaties

In 2006 zijn er 12.989 personen periodiek (of op eigen verzoek) geherïndiceerd (excl. indicaties op eigen verzoek voor begeleid werken).

Volgens deze herindicatiebesluiten behoort 95,5% nog steeds tot de doelgroep van de Wsw, 2% tot de onderzijde en 2,5% tot de bovenzijde (zie figuur 3.3).

¹ Vanaf 1-1-2005 kan er bij de indicaties niet meer de arbeidsbeperking "licht" worden afgegeven.

Figuur 3.3 Herindicaties periodiek in 2006 naar doelgroepbesluit (n=12.989)



Het profiel van de geherindiceerden is opgenomen in tabel 3.10 (naar doelgroepbesluit gepercenteerd) en tabel 3.11 (naar persoonskenmerken gepercenteerd).

Tabel 3.10 Herindicaties in 2006 persoonskenmerken naar doelgroepbesluit (horizontaal %)

	Doelgroep	Onderzijde	Bovenzijde	Totaal (%)	Totaal (n)
Geslacht	<i>missing -</i>				
Man	96%	2%	3%	100%	8.347
Vrouw	95%	2%	2%	100%	4.642
Leeftijd	<i>missing 0%</i>				
Jonger dan 23 jaar	96%	3%	2%	100%	1.283
23-24 jaar	96%	2%	2%	100%	812
25-34 jaar	96%	2%	2%	100%	3.145
35-44 jaar	95%	2%	3%	100%	3.098
45-54 jaar	96%	2%	3%	100%	3.250
55 jaar en ouder	95%	2%	3%	100%	1.400
Soort beperking	<i>missing 1,2%</i>				
Lichamelijk	94%	2%	4%	100%	3.287
Licht verstandelijk	98%	2%	0%	100%	3.299
Matig verstandelijk	96%	4%	0%	100%	371
Matig psychisch	98%	2%	1%	100%	5.526
Ernstig psychisch	89%	11%	0%	100%	351
Totaal	12.421	247	321	100%	12.989

NB. Kenmerk arbeidsbeperking is weggelaten, omdat het in vrijwel alle gevallen ontbreekt bij boven- en onderzijde.

Tabel 3.11 Herindicaties in 2006 doelgroepbesluit naar persoonskenmerken (verticaal %)

	Doelgroep	Onderzijde	Bovenzijde	Totaal
Geslacht	<i>missing -</i>			
Man	64%	58%	67%	64%
Vrouw	36%	42%	33%	36%
Leeftijd	<i>missing 0%</i>			
Jonger dan 23 jaar	10%	14%	7%	10%
23-24 jaar	6%	6%	5%	6%
25-34 jaar	24%	23%	19%	24%
35-44 jaar	24%	26%	28%	24%
45-54 jaar	25%	21%	29%	25%
55 jaar en ouder	11%	10%	12%	11%
<i>Gemiddelde leeftijd (in jaren)</i>	<i>38,6</i>	<i>37,3</i>	<i>40,5</i>	<i>38,6</i>
Soort beperking	<i>missing 1,2%</i>			
Lichamelijk	25%	21%	77%	26%
Licht verstandelijk	26%	21%	6%	26%
Matig verstandelijk	3%	6%	0%	3%
Matig psychisch	44%	37%	16%	43%
Ernstig psychisch	3%	15%	1%	3%
Arbeidsbeperking	<i>missing 4,3%</i>			
Matig	73%	*	*	73%
Ernstig	27%	*	*	27%
Totaal	100%	100%	100%	100%
	(n=12.421)	(n=247)	(n=321)	(n=12.989)

* De waarden op het kenmerk arbeidsbeperking zijn bij onder- en bovenzijde weggelaten, omdat in vrijwel alle gevallen het kenmerk ontbreekt.

Uit tabel 3.11 is het profiel van degenen die wel en niet tot de doelgroep blijven behoren, af te lezen. Het volgende valt te zien:

- Geslacht: Vrouwen worden relatief wat vaker onderzijde geherindiceerd (42%).
- Leeftijd:
 - Onderzijde geherindiceerden zijn gemiddeld jonger dan de doelgroep en bovenzijde geherindiceerden.
 - De gemiddelde leeftijd van de bovenzijde geherindiceerden ligt 't hoogst (ruim 40 jaar). Bovenzijde geherindiceerden zijn nauwelijks jonger dan 23 jaar (7%).
- Soort beperking:
 - Doelgroep geherindiceerden zijn relatief vaker matig psychisch beperkt.
 - Onderzijde geherindiceerden zijn relatief vaker ernstig psychisch beperkt.
 - Bovenzijde geherindiceerden hebben relatief veel vaker een lichamelijke beperking (77%).

Doorlooptijd van aanvraag tot herindicatiebesluit

Tabel 3.12 geeft een overzicht van de tijdsduur tussen de aanvraag tot herindicatie en het herindicatiebesluit in 2006 uitgesplitst naar de drie soorten doelgroepbesluit.

Van de personen die in 2006 een herindicatie hebben ontvangen, blijkt evenals bij de eerste indicaties het overgrote deel (83%) minder dan 16 weken op een indicatiebesluit te moeten wachten, waarbij de doorlooptijd van bijna de helft (45%) van de herindicaties tussen de 12 en 16 weken ligt.

De gemiddelde doorlooptijd is voor alle geherindiceerden in heel 2006 14 weken, iets minder dan bij de eerste indicaties; doelgroep geherindiceerden en onderzijde geherindiceerden wijken daar nauwelijks vanaf; bij de bovenzijde geherindiceerden ligt de doorlooptijd iets hoger op gemiddeld 17 weken: hier komen relatief vaker hele lange doorlooptijden van meer dan 20 weken voor, waarschijnlijk veroorzaakt door het aantekenen van beroep tegen het besluit bovenzijde.

Tabel 3.12 Doorlooptijd van datum aanvraag herindicatie tot herindicatiebesluit in 2006 naar doelgroepbesluit

	Doelgroep	Onderzijde	Bovenzijde	Totaal
< 4 weken	4%	3%	1%	4%
4 tot 8 weken	14%	12%	7%	13%
8 tot 12 weken	21%	19%	12%	21%
12 tot 16 weken	45%	44%	48%	45%
16 tot 20 weken	3%	4%	5%	3%
20 tot 24 weken	4%	3%	9%	4%
24 weken of meer	9%	14%	18%	9%
<i>Gemiddelde duur in weken</i>	<i>14</i>	<i>15</i>	<i>17</i>	<i>14</i>
Totaal	<i>missing -</i>	100%	100%	100%
		(n=12.421)	(n=247)	(n=321)
			(n=321)	(n=12.989)

Nadere gegevens doelgroep van de Wsw

In tabel 3.13 is de geldigheidsduur weergegeven van de herindicatiebesluiten van de personen die tot de doelgroep zijn blijven behoren.

De gemiddelde geldigheidsduur van de herindicaties ligt op iets meer dan vier jaar (49 maanden).

Tabel 3.13 Geldigheidsduur herindicatiebesluiten¹ van doelgroep geherindiceerden in 2006

	Herindicaties	Totaal
Minder dan 0,5 jaar	0%	0%
0,5 tot 1 jaar	0%	0%
1 tot 2 jaar	4%	10%
2 tot 3 jaar	25%	51%
3 tot 5 jaar	65%	35%
5 jaar of meer	5%	3%
<i>Gemiddelde geldigheidsduur (in maanden)</i>	<i>49</i>	<i>37,5</i>
Totaal	100%	100%
	<i>(missing totaal 0%)</i>	
	(n=12.418)	(n=23.259)

¹ Exclusief herindicaties op eigen verzoek voor begeleid werken.

In tabel 3.14 is de geldigheidsduur weergegeven van de herindicatiebesluiten van de personen die tot de doelgroep blijven behoren, maar uitgesplitst naar soort beperking.

Tabel 3.14 Geldigheidsduur herindicatiebesluiten¹ van doelgroep geherindiceerden naar soort beperking in 2006

	Lichamelijk	Verstandelijk	Psychisch	Totaal
Minder dan 0,5 jaar	-	-	0%	0%
0,5 tot 1 jaar	1%	0%	1%	0%
1 tot 2 jaar	5%	3%	5%	4%
2 tot 3 jaar	26%	20%	28%	25%
3 tot 5 jaar	62%	71%	62%	65%
5 jaar of meer	6%	5%	4%	5%
<i>Gemiddelde geldigheidsduur (in maanden)</i>	<i>49</i>	<i>52</i>	<i>47</i>	<i>49</i>
Totaal	100%	100%	100%	100%
	<i>(missing totaal 0,2%)</i>	<i>(n=3.090)</i>	<i>(n=5.718)</i>	<i>(n=12.399)</i>

De gemiddelde geldigheidsduur van de herindicaties ligt ten aanzien van degenen met een verstandelijke beperking (52 maanden) gemiddeld hoger dan in totaal bij de herindicaties geldt. Bij personen met een psychische beperking wordt gemiddeld juist een wat kortere geldigheidsduur aangehouden bij hun herindicatiebesluit (47 maanden). Waarschijnlijk is de verwachting dat ingeval van een verstandelijke beperking er minder snel veranderingen in de beperking zullen optreden, terwijl een psychische beperking wat eerder kan verbeteren dan wel verslechteren.

In tabel 3.15 is de geldigheidsduur weergegeven van de herindicatiebesluiten van de personen die tot de doelgroep zijn blijven behoren uitgesplitst naar hun arbeidsbeperking.

Bij de herindicaties wordt ten aanzien van degenen met een ernstige arbeidsbeperking gemiddeld een langere geldigheidsduur van de indicatie gehanteerd (51 maanden) en bij personen met een matige arbeidsbeperking wordt gemiddeld juist een wat kortere geldigheidsduur vastgesteld in hun herindicatiebesluit (48 maanden). Waarschijnlijk speelt ook hier de verwachting mee dat ingeval van een ernstige arbeidsbeperking er minder snel veranderingen zullen optreden, terwijl een matige arbeidsbeperking wat eerder kan veranderen.

Tabel 3.15 Geldigheidsduur herindicatiebesluiten¹ van doelgroep geherindiceerden naar arbeidsbeperking in 2006

	Matig	Ernstig	Totaal
Minder dan 0,5 jaar	0%	-	0%
0,5 tot 1 jaar	0%	1%	0%
1 tot 2 jaar	4%	4%	4%
2 tot 3 jaar	27%	21%	25%
3 tot 5 jaar	64%	68%	65%
5 jaar of meer	5%	6%	5%
<i>Gemiddelde geldigheidsduur (in maanden)</i>	<i>48</i>	<i>51</i>	<i>49</i>
Totaal	100%	100%	100%
	<i>(missing totaal 0%)</i>	<i>(n=9.105)</i>	<i>(n=12.417)</i>

¹ Exclusief herindicaties op eigen verzoek voor begeleid werken.

3.3 Herindicatie voor begeleid werken en ontslagaanvraag

Herindicatie op eigen verzoek voor begeleid werken van de oude doelgroep

In 2006 hebben 67 personen, die tot het 'oude' werknemersbestand van voor 1998 behoren, een herindicatie op eigen verzoek voor begeleid werken aangevraagd. Van deze 67 mensen hebben 40 personen (60%) het advies voor begeleid werken ontvangen en 27 mensen (40%) geen advies voor begeleid werken.

Ontslagaanvragen

In totaal zijn in 2006 734 ontslagaanvragen afgehandeld:

- 12 ontslagaanvragen uit het 1^e halfjaar 2005
- 143 ontslagaanvragen uit het 2^e halfjaar 2005
- 372 ontslagaanvragen uit het 1^e halfjaar 2006
- 206 ontslagaanvragen uit het 2^e halfjaar 2006.

In tabel 3.16 staat de afhandeling van deze aanvragen weergegeven.

Tabel 3.16 Afhandeling ontslagaanvragen in 2006

	Percentage afhandeling	Aantal	Percentage advies
Aanvraag niet in behandeling genomen	1%	8	-
Aanvraag ingetrokken door aanvrager	7%	51	-
Instemmend advies	86%	631	93%
Afwijzend advies	5%	37	5%
Advies onbekend	1%	7	1%
Totaal	100%	734	100% (n=675)

Van de 675 ontslagaanvragen waarop in 2006 een advies is gegeven, is in 93% van de aanvragen een instemmend advies gegeven; dit percentage ligt iets lager dan het percentage instemmende adviezen in 2005 (95%).

4 Wachtlijst

In dit hoofdstuk wordt het wachtlijstbestand nader beschouwd. In § 4.1 wordt het profiel van de wachtlijstpopulatie in 2006 beschreven en komen eventuele ontwikkelingen in dat profiel in de afgelopen jaren aan de orde. Paragraaf 4.2 beschrijft de wachtduur van de mensen die eind 2006 op de wachtlijst staan. In paragraaf 4.3 is informatie opgenomen over de mensen die in 2006 uitstromen van de wachtlijst.

4.1 Profiel deelnemers op de wachtlijst

Onderstaande tabel geeft het profiel weer van de personen die in 2006 (enige tijd) op de wachtlijst hebben gestaan of eind 2006 nog staan aan de hand van een aantal persoonskenmerken¹.

Tabel 4.1 Profiel wachtlijst in 2006

	Begin 2006	Instroom	Uitstroom	Eind 2006
Geslacht <i>missing eindstand -</i>				
Man	63%	62%	64%	62%
Vrouw	37%	38%	36%	38%
Leeftijd (diverse peildata) <i>missing -</i>				
Jonger dan 23 jaar	20%	22%	20%	19%
23-24 jaar	4%	4%	5%	4%
25-34 jaar	19%	19%	19%	19%
35-44 jaar	26%	26%	25%	26%
45-54 jaar	25%	24%	24%	26%
55 jaar en ouder	7%	5%	7%	7%
<i>Gemiddelde leeftijd (in jaren)</i>	<i>36,7</i>	<i>35,7</i>	<i>36,6</i>	<i>36,9</i>
Soort beperking <i>missing 0%</i>				
Lichamelijk	26%	23%	25%	25%
Licht verstandelijk	21%	26%	23%	23%
Matig verstandelijk	3%	2%	2%	3%
Psychisch	0%	0%	0%	0%
Matig psychisch	42%	45%	42%	44%
Ernstig psychisch	8%	3%	7%	5%
Arbeidsbeperking <i>missing 0,1%</i>				
Licht ²	7%	1%	6%	3%
Matig	65%	79%	67%	74%
Ernstig	29%	20%	27%	24%
Totaal	100%	100%	100%	100%
	(n=15.457)	(n=12.232)	(n=8.374)	(n=19.545)

¹ Een uitsplitsing van de eindstand van de wachtlijst naar geslacht is opgenomen in bijlage 3.

² Vanaf 1-1-2005 kan er bij de indicaties niet meer de arbeidsbeperking "licht" worden afgegeven. De 1% instroom op de wachtlijst betreft personen die vóór 2005 zijn geïndiceerd en na een dienstverband in 2006 zijn teruggekeerd op de wachtlijst.

Nadere analyse laat zien dat van degenen die eind 2006 op de wachtlijst staan, 45% een advies voor begeleid werken heeft gekregen en van de nieuwe instroom op de wachtlijst heeft 49% een advies voor begeleid werken meegekregen.

Profiel eind 2006

Eind 2006 is het profiel van de personen op de wachtlijst als volgt:

- Er staan beduidend meer mannen (62%) op de wachtlijst dan vrouwen (38%)
- Er is een grote spreiding over de verschillende leeftijdscategorieën. Meer dan de helft (59%) is 35 jaar of ouder. De gemiddelde leeftijd is bijna 37 jaar
- Bijna de helft heeft een psychische beperking (49%), een kwart een lichamelijke beperking en iets meer dan een kwart een verstandelijke beperking (26%)
- Bijna driekwart heeft een matige arbeidsbeperking (74%) en bijna een kwart heeft een ernstige arbeidsbeperking (24%).

Vergelijking beginstand – eindstand

Ondanks een aanzienlijke in- en uitstroom is het profiel van de beginstand en de eindstand van de wachtlijst in 2006 vrijwel identiek. Dit komt omdat de persoonskenmerken van de mensen die in- en uitstromen vergelijkbaar zijn. Alleen ten aanzien van de arbeidsbeperking ontstaan verschillen. Dit is deels het gevolg van het vervallen van de categorie "licht" bij nieuwe indicaties vanaf 1 januari 2005.

Vergelijking instroom – beginstand

Het profiel van de mensen die nieuw instromen op de wachtlijst verschilt slechts op een paar punten met dat van het zittende bestand begin 2006:

- Er stromen relatief wat meer jongeren onder de 23 jaar in: 22% van de instroom tegen 20% van de beginstand is onder de 23 jaar
- Er stromen minder personen met een lichamelijke of ernstig psychische beperking in en meer personen met een licht verstandelijke of matig psychische beperking
- De instroom van mensen met een ernstige en een lichte (ten gevolge van het vervallen van de categorie "licht") arbeidsbeperking is flink afgenomen en derhalve is de instroom van mensen met een matige arbeidsbeperking fors gestegen.

Vergelijking uitstroom – beginstand

Het profiel van personen die uitstromen van de wachtlijst is vrijwel identiek aan het profiel van het zittende bestand begin 2006. Er is slechts een klein verschil: er stromen relatief iets meer personen met een matige arbeidsbeperking uit en iets minder met een ernstige arbeidsbeperking.

In tabel 4.2 is de soort beperking van de personen die eind 2006 op de wachtlijst staan, uitgesplitst naar de arbeidsbeperking.

Tabel 4.2 Soort beperking naar arbeidsbeperking (wachtlijst eind 2006)

Soort beperking ↕ / Arbeidsbeperking ⇐	Licht	Matig	Ernstig	Totaal
Lichamelijk	85%	25%	17%	25%
Licht verstandelijk	2%	23%	26%	23%
Matig verstandelijk	0%	1%	6%	3%
Matig psychisch	13%	48%	35%	44%
Ernstig psychisch	1%	2%	15%	5%
Totaal	100%	100%	100%	100%
missing 0,2%	(n=532)	(n=14.340)	(n=4.634)	(n=19.506)

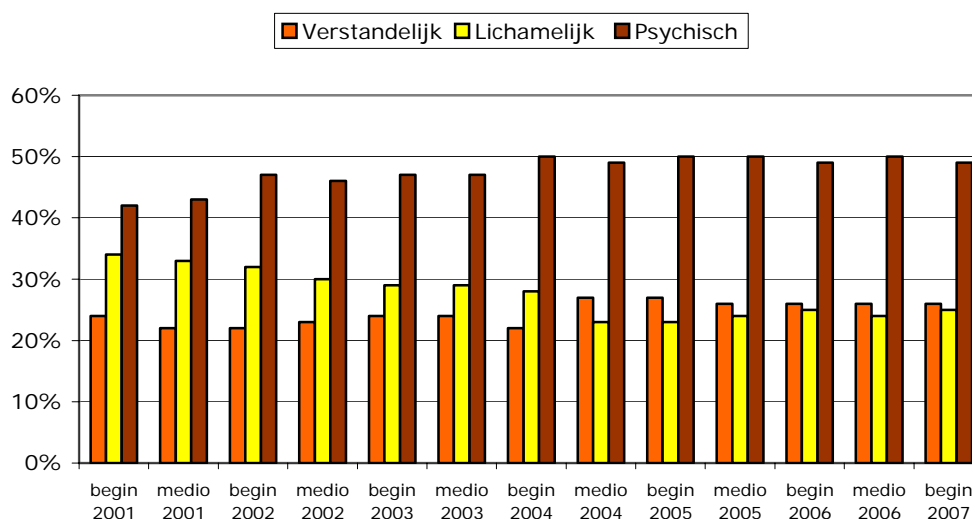
Uit de tabel valt af te lezen dat:

- van de mensen met een lichte arbeidsbeperking veruit de grootste groep (85%) een lichamelijke beperking heeft
- van de mensen met een matige arbeidsbeperking de helft een psychisch beperking heeft
- van de mensen met een ernstige arbeidsbeperking ook de helft een psychische beperking heeft.

Ontwikkeling wachtlijst in de afgelopen jaren

Ook in 2006 zijn er weinig ontwikkelingen in het profiel van de mensen op de wachtlijst. Door de gegevens van de afgelopen zes jaar naast elkaar te zetten zien we dat sinds begin 2004 het wachtlijstbestand voor de helft bestaat uit mensen met een psychische beperking. Het verschil tussen het aandeel mensen met een lichamelijke beperking en dat van mensen met een verstandelijke beperking is in de loop van de tijd afgenomen. In 2006 heeft nagenoeg een kwart van de mensen op de wachtlijst een lichamelijke beperking en een kwart een verstandelijke beperking (zie figuur 4.1).

Figuur 4.1 Ontwikkeling in het profiel van mensen op de wachtlijst, naar soort beperking



In tabel 4.3 is het profiel op de overige kenmerken weergegeven gedurende de afgelopen zes jaar.

Tabel 4.3 Profiel wachtlijst van eind 2001 tot en met eind 2006

	Eind 2001	Eind 2002	Eind 2003	Eind 2004	Eind 2005	Eind 2006
Geslacht						
Man	64%	63%	64%	63%	63%	62%
Vrouw	36%	37%	36%	37%	37%	38%
Leeftijd						
Jonger dan 23 jaar	17%	19%	19%	19%	20%	19%
23-24 jaar	5%	5%	5%	4%	4%	4%
25-34 jaar	23%	21%	20%	19%	19%	19%
35-44 jaar	28%	26%	26%	26%	26%	26%
45-54 jaar	23%	23%	24%	24%	25%	26%
55 jaar en ouder	4%	5%	6%	7%	7%	7%
<i>Gemiddelde leeftijd (in jaren)</i>	<i>36,2</i>	<i>36,1</i>	<i>36,3</i>	<i>36,6</i>	<i>36,7</i>	<i>36,9</i>
Arbeidsbeperking						
Licht ¹	12%	12%	11%	11%	7%	3%
Matig	56%	56%	56%	58%	65%	74%
Ernstig	31%	32%	33%	31%	29%	24%
	100%	100%	100%	100%	100%	100%
Totaal	(n=5.715)	(n=5.845)	(n=8.435)	(n=13.030)	(n=15.457)	(n=19.545)

Tussen begin 2001 en eind 2006 zijn de volgende trends te zien:

- **Geslacht:**
 - Het aandeel mannen is iets afgenomen (met 2 procentpunt).
- **Leeftijd:**
 - Het aandeel 23 tot 35 jaar neemt af (met 5 procentpunt);
 - Het aandeel 35 tot 45 jaar neemt iets af (met 2 procentpunt);
 - Het aandeel 'ouderen' (vanaf 45 jaar) neemt toe (met 6 procentpunt);
 - De gemiddelde leeftijd neemt met ruim een halfjaar toe van ruim 36 jaar tot bijna 37 jaar.
- **Arbeidsbeperking:**
 - Het aandeel mensen met een lichte arbeidsbeperking neemt vanaf eind 2004 af (met 8 procentpunt) door het verdwijnen van de categorie 'licht' in 2005;
 - Het aandeel mensen met een matige arbeidsbeperking neemt vanaf 2005 sterk toe (met 16 procentpunt) hetgeen deels te verklaren is door het verdwijnen van de categorie 'licht';
 - Het aandeel mensen met een ernstige arbeidsbeperking neemt vanaf eind 2004 af (met 7 procentpunt).

4.2 Wachtduur op de wachtlijst

Personen die eind 2006 op de wachtlijst staan, kennen een gemiddelde wachttijd van bijna 13 maanden (zie tabel 4.4, laatste kolom). Ruim een kwart (28%) staat korter dan 6 maanden op de wachtlijst en bijna de helft (45%) staat een jaar of langer op de wachtlijst. De wachtduur is niet voor iedereen gelijk. Eind 2006 is de gemiddelde wachtduur voor mensen met een matige arbeidsbeperking korter (gemiddelde wachtduur bedraagt 12 maanden) dan

¹ Vanaf 1-1-2005 kan er bij de indicaties niet meer de arbeidsbeperking "licht" worden afgegeven.

voor mensen met een ernstige arbeidsbeperking (gemiddelde wachtduur bedraagt 15 maanden) (zie tabel 4.4).

Tabel 4.4 Wachtduur op de wachtlijst eind 2006 naar arbeidsbeperking

	Licht	Matig	Ernstig	Totaal
Minder dan 0,5 jaar	4%	30%	23%	28%
0,5 tot 1 jaar	3%	29%	22%	27%
1 tot 2 jaar	45%	29%	35%	31%
2 tot 3 jaar	47%	9%	17%	12%
3 tot 5 jaar	2%	2%	3%	2%
5 jaar of meer	-	0%	0%	0%
<i>Gemiddelde wachtduur (in maanden)</i>	<i>23</i>	<i>12</i>	<i>15</i>	<i>13</i>
Totaal	<i>missing 0,1%</i>	100%	100%	100%
		(n=532)	(n=14.350)	(n=4.637)
			(n=19.519)	

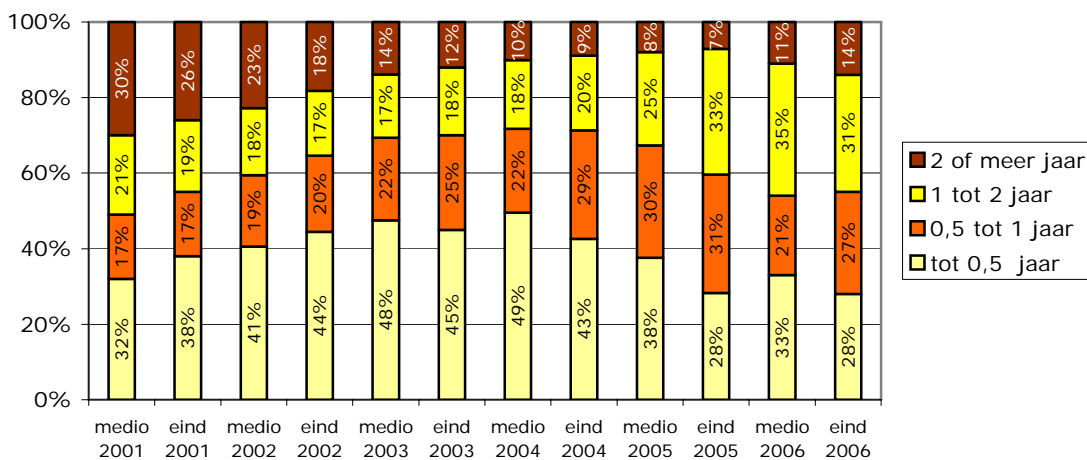
Uit verdere analyse blijkt dat jongeren (tot 23 jaar) gemiddeld relatief kort op de wachtlijst staan (11 maanden) en ouderen vanaf 55 jaar relatief lang (15,5 maanden): hoe ouder men is, hoe langer de gemiddelde wachtduur. Het verschil in gemiddelde wachtduur tussen mannen en vrouwen is klein (12,9 maanden om 12,7 maanden).

Verder is de gemiddelde wachtduur, kijkend naar de soort beperking, het langst voor mensen met een ernstig psychische beperking (17 maanden) en het kortst voor mensen met een licht verstandelijke beperking (11,5 maanden).

Van medio 2001 tot medio 2004 is de wachtduur aanzienlijk afgenomen. Halverwege 2001 was de gemiddelde wachtduur nog 19 maanden, terwijl halverwege 2004 de gemiddelde wachtduur 10 maanden betrof. Daarna is de gemiddelde wachtduur weer toegenomen tot 13 maanden eind 2006.

In figuur 4.2 is de ontwikkeling van de wachtduur weergegeven in de afgelopen zes jaar.

Figuur 4.2 Wachtduur op de wachtlijst van medio 2001 tot eind 2006



Gemiddeld genomen is de wachtduur in het laatste halfjaar van 2006 langer dan in het voorgaande halfjaar van 2006. In de figuur is te zien dat de groep die eind 2006 minder dan een half jaar op de wachtlijst staat kleiner is ten opzichte van de situatie halverwege 2006. De gehele groep die minder dan 1 jaar op de wachtlijst staat is in 2006 weer iets toegenomen tot meer dan de helft (55%).

De groep die meer dan 1 jaar op de wachtlijst staat, is toegenomen van 28% medio 2004 naar 45% eind 2006.

4.3 Uitstroom wachtlijst

Op grond van de instroom in het werknemersbestand, is een overzicht gemaakt van de bestemming van de mensen die uitstromen van de wachtlijst (zie tabel 4.5).

Het merendeel van de mensen die in 2006 uitstromen van de wachtlijst gaat aan de slag in een dienstbetrekking (52%). Een deel (12%) start op een begeleide werkplek, maar dit aandeel neemt door de jaren heen wel toe. De overige 36% 'verdwijnt' uit de Wsw variërend van reguliere arbeid tot een AWBZ-voorziening. Ten opzichte van de zes jaren hiervoor is de uitstroom naar een begeleide werkplek en naar een bestemming buiten de Wsw toegenomen en neemt de uitstroom van de wachtlijst naar een dienstbetrekking sinds 2003 flink af.

Tabel 4.5 Bestemming na uitstroom wachtlijst vanaf 2001 tot en met 2006

	2001	2002	2003	2004	2005	2006
Naar dienstbetrekking	72%	77%	80%	74%	62%	52%
Naar begeleid werken	4%	5%	4%	7%	9%	12%
Overig	24%	17%	16%	19%	29%	36%
	100%	100%	100%	100%	100%	100%
Totaal	(n=7.040)	(n=7.920)	(n=7.860)	(n=8.540)	(n=8.855)	(n=8.374)

In tabel 4.6 is de reden van uitstroom van de wachtlijst in 2006 opgenomen.

Tabel 4.6 Reden uitstroom wachtlijst in 2006

Reden uitstroom	Percentage
Plaatsing ihkv de Wsw (dienstbetrekking / begeleid werken)	64%
Verhuizing naar andere gemeente / WGR-verband	5%
Intrekking indicatie door gemeente	3%
Reguliere arbeid	3%
Voorziening ihkv de AWBZ	0%
Bereiken pensioengerechtigde leeftijd	0%
Overlijden	1%
Overige redenen	24%
Totaal	100%
(missing 1,1%)	(n=8.374)

Van de mensen die uitstromen van de wachtlijst in 2006 stroomt 64% uit naar een plaatsing in het kader van de Wsw (dienstbetrekking of arbeidsovereenkomst begeleid werken). Bijna een kwart (24%) stroomt uit om overige redenen. Hieronder vallen onder andere herindicaties boven- of onderzijde, het geen medewerking verlenen aan een herindicatie en het niet meer traceerbaar zijn van personen op de wachtlijst.

Nadere analyse laat zien dat van degenen die in 2006 uitstromen van de wachtlijst, 44% een advies voor begeleid werken heeft. Van de personen met een advies voor begeleid werken stroomt iets meer dan een kwart ook daadwerkelijk door naar een arbeidsovereenkomst begeleid werken (26%). Het merendeel stroomt door naar een dienstbetrekking (45%). De overige personen met een advies begeleid werken (29%) stroomt uit naar een bestemming buiten de Wsw.

In tabel 4.7 is de uitstroombestemming van de wachtlijst in 2006 uitgesplitst naar een aantal persoonskenmerken.

Tabel 4.7 Persoonskenmerken naar bestemming na uitstroom wachtlijst in 2006

	Dienst- betrekking	Begeleid werken	Overig	Totaal
Geslacht	<i>missing totaal 0%</i>			
Man	64%	69%	64%	64%
Vrouw	36%	31%	36%	36%
Leeftijd	<i>missing 0%</i>			
Jonger dan 23 jaar	21%	21%	19%	20%
23-24 jaar	4%	6%	5%	5%
25-34 jaar	17%	22%	21%	19%
35-44 jaar	26%	21%	24%	25%
45-54 jaar	26%	24%	22%	24%
55 jaar en ouder	7%	6%	9%	7%
<i>Gemiddelde leeftijd (in jaren)</i>	<i>36,8</i>	<i>35,2</i>	<i>36,8</i>	<i>36,6</i>
Soort beperking	<i>missing 0,5%</i>			
Lichamelijk	24%	26%	27%	25%
Licht verstandelijk	25%	27%	20%	23%
Matig verstandelijk	2%	3%	3%	2%
Matig psychisch	42%	41%	41%	42%
Ernstig psychisch	7%	4%	10%	7%
Arbeidsbeperking	<i>missing 3,2%</i>			
Licht	6%	5%	6%	6%
Matig	66%	79%	63%	67%
Ernstig	28%	16%	31%	27%
Totaal	100%	100%	100%	100%
	(n=4.312)	(n=1.026)	(n=3.035)	(n=8.374)

Uitstroom naar een dienstbetrekking versus uitstroom naar begeleid werken

De profielen van de uitstroom naar een dienstbetrekking en naar begeleid werken verschillen op een aantal punten:

- relatief stromen meer mannen uit naar begeleid werken
- de gemiddelde leeftijd van de mensen die uitstromen naar begeleid werken is ruim 1½ jaar lager dan die bij de mensen die uitstromen naar een dienstbetrekking
- de groep die uitstroomt naar een begeleide werkplek kent een relatief kleiner aandeel mensen met een ernstig psychische beperking
- de groep die uitstroomt naar begeleid werken kent een relatief groter aandeel mensen met een matige arbeidsbeperking en een kleiner aandeel mensen met een ernstige arbeidsbeperking.

Uitstroom werknemersbestand versus uitstroom overig

Van de personen die niet naar het werknemersbestand (dienstbetrekkingen en begeleid werken) uitstromen (categorie overig) valt vooral op dat dit minder vaak mensen met een licht verstandelijke beperking zijn en vaker mensen met een ernstig psychische beperking. Ook kent de groep die niet doorstroomt naar het werknemersbestand een groter aandeel personen met een ernstige arbeidsbeperking.

In tabel 4.8 is het plaatsingspercentage weergegeven naar soort beperking. Hieruit valt af te lezen dat van de mensen die begin 2006 op de wachtlijst stonden of in 2006 op de wachtlijst zijn ingestroomd, 19% uitstroomt naar het werknemersbestand. De plaatsingspercentages per beperking verschillen nagenoeg niet. Alleen de personen op de wachtlijst met een licht verstandelijke beperking kennen een iets hoger plaatsingspercentage (21%).

Tabel 4.8 Aandeel plaatsingen per beperking in 2006

	Wachtlijst begin 2006 + instroom 2006	Uitstroom naar werknemersbestand	Plaatsings- percentage
Lichamelijke beperking	6.854	1.310	19%
Licht verstandelijke beperking	6.458	1.330	21%
Matig verstandelijke beperking	692	126	18%
Matig psychische beperking	11.954	2.245	19%
Ernstig psychische beperking	1.657	322	19%
Totaal <i>missing beginstand+ instroom =0,2%</i>	27.620	5.333	19%

Wachtduur bij uitstroom wachtlijst

Wachtduur in 2006 en de afgelopen vier jaren

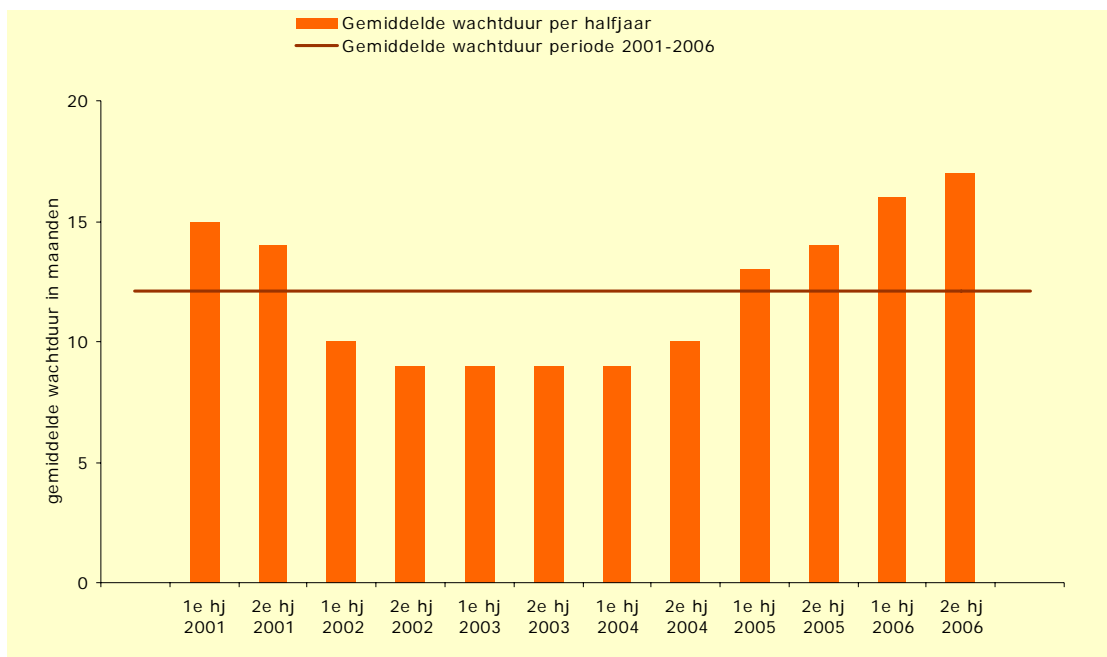
De gemiddelde tijd op de wachtlijst voorafgaand aan de uitstroom in 2006 is ruim 16 maanden (16,4), een verdere toename ten opzichte van eerdere metingen. In de 2^e helft van 2006 heeft iets meer dan een derde van de personen die uitstromen (35%) minder dan 12 maanden op de wachtlijst gestaan (zie tabel 4.9); in 2003 bedroeg dit aandeel nog bijna 80%.

Tabel 4.9 Wachtduur op wachtlijst bij uitstroom wachtlijst vanaf 2003 tot en met 2006

	1 ^e helft 2003	2 ^e helft 2003	1 ^e helft 2004	2 ^e helft 2004	1 ^e helft 2005	2 ^e helft 2005	1 ^e helft 2006	2 ^e helft 2006
Minder dan 0,5 jaar	64%	57%	51%	48%	28%	19%	20%	18%
0,5 tot 1 jaar	14%	21%	24%	25%	25%	28%	17%	17%
1 tot 2 jaar	11%	14%	17%	18%	32%	38%	43%	40%
2 tot 3 jaar	6%	4%	5%	6%	11%	11%	15%	21%
3 tot 5 jaar	3%	2%	2%	3%	4%	3%	4%	3%
5 jaar of meer	2%	2%	1%	1%	1%	1%	1%	1%
<i>gem. wachtduur (mnd)</i>	9	9	9	10	13	14	16	17
Totaal	100%	100%	100%	100%	100%	100%	100%	100%
	(n=3.220)	(n=4.640)	(n=4.400)	(n=4.015)	(n=4.220)	(n=4.565)	(n=3.701)	(n=4.670)

In figuur 4.3 is te zien dat de gemiddelde wachtduur van de mensen die uitstromen van de wachtlijst na een stabiele periode vanaf 2004 flink toeneemt. Ten opzichte van 2004 is de gemiddelde wachtduur eind 2006 met ruim een half jaar (7 maanden) toegenomen.

Figuur 4.3 Gemiddelde wachtduur bij uitstroom van de wachtlijst



Verschillen in wachtduur

De gemiddelde wachtduur verschilt naarmate de ernst van de arbeidsbeperking. Het is echter niet zo dat naarmate de arbeidsbeperking zwaarder wordt, de gemiddelde wachtduur toeneemt.

Tabel 4.10 Wachtduur bij uitstroom wachtlijst in 2006 naar arbeidsbeperking

	Licht	Matig	Ernstig	Totaal
Minder dan 0,5 jaar	6%	22%	15%	19%
0,5 tot 1 jaar	5%	19%	15%	17%
1 tot 2 jaar	53%	40%	45%	42%
2 tot 3 jaar	32%	16%	20%	18%
3 tot 5 jaar	2%	3%	4%	3%
5 jaar of meer	1%	1%	1%	1%
<i>Gemiddelde wachtduur (in maanden)</i>	<i>21</i>	<i>15,5</i>	<i>17,5</i>	<i>16,5</i>
Totaal	100%	100%	100%	100%
<i>(missing totaal 3,3%)</i>	<i>(n=487)</i>	<i>(n=5.403)</i>	<i>(n=2.209)</i>	<i>(n=8.099)</i>

De mensen die het langst op de wachtlijst staan blijken degenen te zijn met een lichte arbeidsbeperking (gemiddelde wachtduur bedraagt 21 maanden) (zie tabel 4.10); het betreft hier echter een kleine groep mensen (geïndiceerd voor 1-1-2005), die door het vervallen van de categorie "licht" in 2005 en door (de achterstallige verwerking van) herindicaties steeds kleiner zal worden.

Mensen met een ernstige arbeidsbeperking stromen minder snel uit van de wachtlijst (gemiddelde wachtduur bedraagt 17,5 maanden) dan mensen met een matige arbeidsbeperking (gemiddelde wachtduur bedraagt 15,5 maanden). Ruim 40% van deze laatste groep stroomt binnen een jaar uit.

Nadere analyse laat zien dat de gemiddelde wachtduur van de verschillende onderscheiden groepen die uitstromen van de wachtlijst, niet gelijk is.

Jongeren (tot 23 jaar) stromen het snelst uit (gemiddeld na 13,5 maanden) en de groep ouderen vanaf 55 jaar het minst snel (na 19,5 maanden).

Verder is de wachtduur voor mensen met een lichamelijke beperking ruim 18 maanden, terwijl mensen met een licht verstandelijke beperking een relatief korte wachtduur hebben van gemiddeld net iets meer dan 14 maanden.

Wachtduur naar uitstroombestemming

Wanneer de gemiddelde wachtduur wordt afgezet tegen de bestemming na uitstroom van de wachtlijst, is de gemiddelde wachtduur op de wachtlijst het kortst voor personen die uitstromen naar begeleid werken (10,5 maanden). Personen die uitstromen naar een bestemming buiten de Wsw staan langer op de wachtlijst (gemiddeld 19 maanden).

Tabel 4.11 Wachtduur bij uitstroom wachtlijst in 2006 naar bestemming

	Dienst- betrekking	Begeleid werken	Overig	Totaal
Minder dan 0,5 jaar	17%	37%	16%	19%
0,5 tot 1 jaar	16%	24%	16%	17%
1 tot 2 jaar	47%	31%	38%	42%
2 tot 3 jaar	17%	6%	23%	18%
3 tot 5 jaar	2%	2%	6%	4%
5 jaar of meer	1%	0%	1%	1%
<i>Gemiddelde wachtduur (in maanden)</i>	<i>16,5</i>	<i>10,5</i>	<i>19</i>	<i>16,5</i>
Totaal	100%	100%	100%	100%
<i>(missing totaal 0%)</i>	<i>(n=4.311)</i>	<i>(n=1.024)</i>	<i>(n=3.035)</i>	<i>(n=8.371)</i>

5 Werknemersbestand

Het werknemersbestand bestaat uit personen met een dienstbetrekking of met een arbeidsovereenkomst voor begeleid werken. Paragraaf 5.1 gaat in op de kenmerken van de personen met een dienstbetrekking. In paragraaf 5.2 komen de kenmerken van de mensen met een arbeidsovereenkomst begeleid werken aan de orde. In paragraaf 5.3 worden arbeidsduur, -omvang en -volume van dienstbetrekkingen vergeleken met die van de arbeidsovereenkomsten begeleid werken en wordt ingegaan op de salariering van medewerkers met een dienstbetrekking. Paragraaf 5.4 tenslotte beschrijft de duur van het dienstverband bij uitstroom uit het werknemersbestand, de reden van ontslag en de bestemming van mensen die uitstromen.

Eind 2006 bevinden zich 99.333 personen in het werknemersbestand.

Het werknemersbestand bestaat eind 2006 uit:

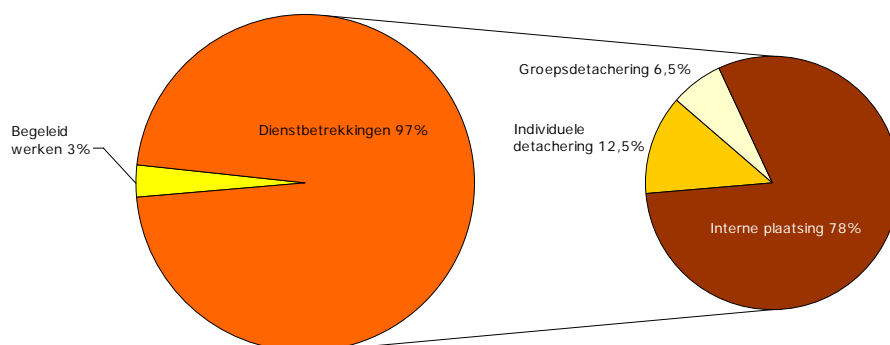
- 62% dienstbetrekkingen van vóór 1998
- 35% dienstbetrekkingen vanaf 1998
- 3% arbeidsovereenkomsten begeleid werken.

Deze verhouding kan afwijken van de voorlopige volumeopgaven¹.

Onderstaande figuur geeft de verdeling weer van de verschillende plaatsingen.

Figuur 5.1 Samenstelling werknemersbestand eind 2006 (n=99.333)

missing detacheringen: 0,3%



Het totale aandeel detacheringen van personen in het werknemersbestand komt op 19%, een stijging ten opzichte van 2005 (16%). Indien alleen gekeken wordt naar de dienstbetrekkingen, is 80,5% intern² geplaatst, 13% individueel gedetacheerd en 6,5% in groepsverband gedetacheerd.

¹ Dit verschil ontstaat doordat in de statistiek van personen niet altijd te herleiden is of ze voor of na 1998 in dienst zijn getreden. Hierdoor kunnen de percentages in tabellen waarin de 'oude' en 'nieuwe Wsw-ers' vergeleken worden, iets afwijken.

² Onder 'interne' plaatsing valt ook 'werken op locatie' (WOL). Het onderscheid tussen detachering en interne plaatsing wordt gemaakt op basis van waaruit de begeleiding van de medewerkers plaatsvindt (intern=begeleiding vanuit het SW-bedrijf). Intern geplaatsten hoeven dus niet altijd (bv WOL) binnen het SW-bedrijf werkzaam te zijn.

5.1 Profiel werknemers met een dienstbetrekking

Tabel 5.1 Kenmerken werknemers met een dienstbetrekking in 2006

	Begin 2006	Instroom	Uitstroom	Eind 2006
Geslacht <i>missing eindstand -</i>				
Man	74%	64%	73%	73%
Vrouw	26%	36%	27%	27%
Leeftijd (diverse peildata) <i>missing -</i>				
Jonger dan 23 jaar	4%	19%	6%	4%
23-24 jaar	2%	4%	3%	2%
25-34 jaar	14%	18%	13%	13%
35-44 jaar	27%	27%	20%	26%
45-54 jaar	34%	25%	21%	34%
55 jaar en ouder	20%	7%	38%	21%
<i>Gemiddelde leeftijd (in jaren)</i>	<i>44,3</i>	<i>37,0</i>	<i>46,5</i>	<i>44,8</i>
Soort beperking <i>missing 0,3%</i>				
Lichamelijk	37%	25%	39%	36%
Licht verstandelijk	30%	25%	22%	30%
Matig verstandelijk	4%	2%	3%	4%
Psychisch	10%	1%	10%	10%
Matig psychisch	13%	40%	19%	14%
Ernstig psychisch	2%	6%	4%	2%
Overig	4%	0%	4%	4%
Arbeidsbeperking <i>missing 2,2%</i>				
Licht ¹	2%	6%	2%	1%
Matig	88%	67%	83%	88%
Ernstig	10%	27%	15%	11%
Totaal	100%	100%	100%	100%
	(n=97.079)	(n=4.908)	(n=5.555)	(n=96.437)

Profiel eind 2006

Eind 2006 ziet het profiel van de personen met een dienstbetrekking er als volgt uit:

- Geslacht: Bijna driekwart is man (73%)
- Leeftijd: Ruim de helft (55%) is 45 jaar of ouder; de gemiddelde leeftijd is 44,8 jaar
- Soort beperking: Ruim een derde (36%) heeft een lichamelijke beperking, iets meer dan een derde heeft een verstandelijke beperking (34%) en iets meer dan een kwart een psychische beperking (26%)
- Arbeidsbeperking: Ongeveer één op de negen mensen (11%) heeft een ernstige arbeidsbeperking.

Vergelijking eindpopulatie - beginpopulatie

Omdat zowel de instroom in als de uitstroom uit een dienstbetrekking relatief beperkt is (5,1% en 5,7%), vinden er nauwelijks verschuivingen plaats in het profiel van de deelnemers. Wanneer de gegevens nader worden bekeken, zijn de volgende kleine ontwikkelingen binnen dit jaar te zien:

- Leeftijd: de gemiddelde leeftijd is met een halfjaar gestegen. Dat de stijging niet op een jaar uitkomt, komt doordat de mensen die instromen relatief wat jonger (gemiddelde leeftijd 37 jaar) zijn en de mensen die uitstromen relatief wat ouder (gemiddelde leeftijd 46,5 jaar) zijn.

¹ Vanaf 1-1-2005 kan er bij de indicaties niet meer de arbeidsbeperking "licht" worden afgegeven.

Vergelijking instroom – beginpopulatie

- Geslacht: er stromen relatief veel meer vrouwen in (36%) dan in de beginpopulatie vertegenwoordigd zijn (26%)
- Leeftijd: de gemiddeld leeftijd van de instroom (37 jaar) is ruim 7 jaar lager dan van de beginpopulatie (44,3 jaar). De grootste verschillen tussen de instroom en de beginpopulatie zijn te vinden bij de jongste en de oudste groepen: er stromen relatief veel meer jongeren (onder 23 jaar) en veel minder 'ouderen' (boven de 45 jaar) in
- Soort beperking: het aandeel mensen met een psychische beperking (47%) dat instroomt is aanzienlijk hoger dan in de beginpopulatie (25%); het aandeel mensen met een lichamelijke beperking dat instroomt (25%) is lager dan in de beginpopulatie (37%)
- Arbeidsbeperking: de instroom kent een veel kleiner aandeel mensen met een matige arbeidsbeperking (67%) dan de beginpopulatie (88%); de instroom kent daarentegen een groter aandeel mensen met een ernstige arbeidsbeperking (27%) dan de beginpopulatie (10%). Het grote aandeel mensen met een matige arbeidsbeperking in de beginpopulatie wordt veroorzaakt doordat deze populatie veel dienstbetrekkingen bevat die voor 1998 zijn aangegaan. Deze personen zijn vrijwel allemaal ingedeeld in de categorie matige arbeidsbeperking.

Vergelijking uitstroom – beginpopulatie

- Leeftijd: de beginpopulatie bestaat voor 61% uit mensen tussen de 35 en 55 jaar en voor 20% uit mensen van 55 jaar of ouder. Ten opzichte van deze beginpopulatie stromen relatief weinig personen uit tussen de 35 en de 55 jaar (41%) en stromen relatief meer personen van 55 jaar of ouder uit (38%). Per saldo is de gemiddelde leeftijd van de mensen die uitstromen ruim twee jaar hoger dan die van de beginpopulatie.
- Soort beperking: de beginpopulatie bestaat voor 30% uit mensen met een licht verstandelijke beperking en voor 25% uit mensen met een psychische beperking. In vergelijking met de beginpopulatie stromen er relatief weinig mensen met een licht verstandelijke beperking uit (22%) en stromen er relatief wat meer mensen met een psychische beperking uit (33%).
- Arbeidsbeperking: de beginpopulatie bestaat voor 88% uit mensen met een matige arbeidsbeperking en voor 10% uit mensen met een ernstige arbeidsbeperking. Ten opzichte van die beginpopulatie stromen er relatief minder mensen met een matige arbeidsbeperking uit (83%) en stromen er relatief meer mensen met een ernstige arbeidsbeperking uit (15%).

Ontwikkelingen in het profiel van de mensen met een dienstbetrekking

Als de profielgegevens op verschillende peildata in de afgelopen vijf jaar naast elkaar worden gezet, zijn de volgende trends herkenbaar (zie tabel 5.2)

- Het aandeel vrouwen neemt toe (met 3 procentpunt)
- Het aandeel 25 tot 45 jarigen neemt af (met 8 procentpunt)
- Het aandeel 55-plussers neemt toe (met 6 procentpunt)
- Het aandeel mensen met een lichamelijke beperking neemt af (met 5 procentpunt)
- Het aandeel mensen met een psychische beperking neemt toe (met 7 procentpunt)
- Het aandeel mensen met een matige arbeidsbeperking neemt af (met 5 procentpunt)
- Het aandeel mensen met een ernstige arbeidsbeperking neemt toe (met 6 procentpunt).

Tabel 5.2 Kenmerken werknemers met een dienstbetrekking van eind 2001 tot eind 2006

	Eind 2001	Eind 2002	Eind 2003	Eind 2004	Eind 2005	Eind 2006
Geslacht						
Man	76%	76%	75%	74%	74%	73%
Vrouw	24%	24%	25%	26%	26%	27%
Leeftijd						
Jonger dan 23 jaar	3%	4%	4%	4%	4%	4%
23-24 jaar	2%	2%	2%	2%	2%	2%
25-34 jaar	17%	16%	15%	14%	14%	13%
35-44 jaar	30%	29%	28%	27%	27%	26%
45-54 jaar	33%	33%	33%	33%	34%	34%
55 jaar en ouder	15%	16%	18%	19%	20%	21%
<i>Gemiddelde leeftijd (in jaren)</i>	<i>43,3</i>	<i>43,5</i>	<i>43,7</i>	<i>44,0</i>	<i>44,3</i>	<i>44,8</i>
Soort beperking						
Lichamelijk	41%	39%	39%	38%	37%	36%
Licht verstandelijk	29%	30%	29%	30%	30%	30%
Matig verstandelijk	4%	4%	4%	4%	4%	4%
Psychisch	13%	12%	11%	11%	10%	10%
Matig psychisch	5%	7%	9%	11%	13%	14%
Ernstig psychisch	1%	2%	2%	2%	2%	2%
Overig	6%	5%	5%	5%	4%	4%
Arbeidsbeperking						
Licht	2%	3%	3%	3%	2%	2%
Matig	93%	90%	88%	87%	88%	88%
Ernstig	5%	7%	9%	10%	10%	11%
Totaal	100%	100%	100%	100%	100%	100%
	(n=93.375)	(n=93.860)	(n=95.270)	(n=96.720)	(n=97.079)	(n=96.437)

5.2 Profiel werknemers met een arbeidsovereenkomst begeleid werken

Tabel 5.3 Kenmerken werknemers met een arbeidsovereenkomst begeleid werken in 2006

	Begin 2006	Instroom	Uitstroom	Eind 2006
Geslacht <i>missing eindstand -</i>				
Man	70%	71%	66%	71%
Vrouw	30%	29%	34%	29%
Leeftijd (diverse peildata) <i>missing -</i>				
Jonger dan 23 jaar	16%	19%	16%	15%
23-24 jaar	7%	6%	6%	6%
25-34 jaar	29%	23%	29%	28%
35-44 jaar	23%	23%	26%	22%
45-54 jaar	18%	23%	18%	21%
55 jaar en ouder	6%	6%	6%	8%
<i>Gemiddelde leeftijd (in jaren)</i>	<i>35,0</i>	<i>35,6</i>	<i>35,0</i>	<i>36,1</i>
Soort beperking <i>missing 0,1%</i>				
Lichamelijk	24%	27%	28%	25%
Licht verstandelijk	28%	25%	22%	28%
Matig verstandelijk	3%	3%	3%	3%
Psychisch	1%	1%	1%	1%
Matig psychisch	39%	40%	42%	38%
Ernstig psychisch	4%	4%	4%	3%
Overig	0%	1%	0%	0%
Arbeidsbeperking <i>missing 4,3%</i>				
Licht ¹	7%	4%	8%	4%
Matig	70%	81%	76%	75%
Ernstig	23%	15%	15%	21%
Totaal	100%	100%	100%	100%
	(n=2.126)	(n=1.371)	(n=584)	(n=2.917)

Profiel eind 2006

Eind 2006 ziet het profiel van de personen met een arbeidsovereenkomst begeleid werken er als volgt uit:

- Geslacht: het zijn meer mannen (71%) dan vrouwen (29%)
- Leeftijd: van de personen met een arbeidsovereenkomst begeleid werken is 49% jonger dan 35 jaar; de gemiddelde leeftijd bedraagt 36,1 jaar
- Soort beperking: 42% heeft een psychische beperking, 31% heeft een verstandelijke beperking en een kwart heeft een lichamelijke beperking
- Arbeidsbeperking: driekwart (75%) heeft een matige arbeidsbeperking en ruim een vijfde (21%) heeft een ernstige arbeidsbeperking.

Vergelijking beginpopulatie – eindpopulatie

Anders dan bij de dienstbetrekkingen is het in- en uitstroompercentage van begeleid werkers hoog (circa 65% in- en 25% uitstroom). Deze in- en uitstroom leiden echter niet tot aanzienlijke verschuivingen in het profiel, waardoor het profiel van mensen met een arbeidsovereenkomst begeleid werken eind 2006 lijkt op dat van de beginpopulatie.

¹ Vanaf 1-1-2005 kan er bij de indicaties niet meer de arbeidsbeperking "licht" worden afgegeven.

Wanneer de gegevens nader worden bekeken, zijn de volgende verschillen zichtbaar:

- **Leeftijd:**
 - de gemiddelde leeftijd is met iets meer dan een jaar gestegen
 - was begin 2006 nog net geen kwart van de personen met een arbeidsovereenkomst begeleid werken (24%) 45 jaar of ouder, aan het eind van het jaar is 29% 45 jaar of ouder.
- **Arbeidsbeperking:** Begin 2006 had 70% van de mensen met een arbeidsovereenkomst begeleid werken een matig arbeidsbeperking, aan het eind van 2006 is dit percentage opgelopen tot 75%.

Vergelijking instroom – beginpopulatie

- **Leeftijd:**
 - Er stromen relatief iets meer jongeren onder de 23 jaar in (19%) in vergelijking met dit aandeel in de beginpopulatie (16%)
 - er stromen relatief wat minder mensen tussen de 25 en 35 jaar in (23%) ten opzichte van dit aandeel in de beginpopulatie (29%)
 - er stromen relatief wat meer mensen tussen de 45 en 55 jaar in (23%) vergeleken met de dit aandeel in de beginpopulatie (18%)
 - de gemiddelde leeftijd van de mensen die instromen in het werknemersbestand met een arbeidsovereenkomst begeleid werken ligt iets meer dan een halfjaar hoger (35,6 jaar) dan die van de populatie aan het begin van 2006 (35,0 jaar)¹.
- **Soort beperking:**
 - Het aandeel mensen met een licht verstandelijke beperking dat instroomt in het begeleid werken is in vergelijking met de beginpopulatie iets lager (25%) en dat van mensen met een lichamelijke beperking die instromen juist iets hoger (27%) dan het aandeel van deze groepen in de beginpopulatie (respectievelijk 28% en 24%).
- **Arbeidsbeperking:**
 - Er stromen relatief veel meer mensen met een matige arbeidsbeperking in (81%) dan er in de beginpopulatie zitten (70%). Omgekeerd is het aandeel mensen met een ernstige arbeidsbeperking dat instroomt in het werknemersbestand (15%) kleiner dan dit aandeel in de beginpopulatie (23%).

Vergelijking uitstroom – beginpopulatie

- **Geslacht:** Er stromen relatief meer vrouwen uit (34%) dan hun aandeel in de beginpopulatie (30%).
- **Leeftijd:** Er stromen relatief wat meer mensen tussen de 35 en 45 jaar uit (26%) in vergelijking met dit aandeel in de beginpopulatie (23%).
- **Soort beperking:**
 - Er stromen relatief wat meer mensen met een lichamelijke beperking uit (28%) ten opzichte van dit aandeel in de beginpopulatie (24%)
 - Er stromen relatief wat minder mensen met een licht verstandelijke beperking uit (22%) vergeleken met dit aandeel in de beginpopulatie (28%)
 - Omgekeerd ligt de uitstroom van mensen met een matig psychisch beperking relatief iets hoger (42%) dan het aandeel van deze mensen in de beginpopulatie (39%).
- **Arbeidsbeperking:**
 - Er stromen relatief wat meer mensen met een matige arbeidsbeperking uit (76%) in vergelijking met dit aandeel in de beginpopulatie (70%)

¹ Er zijn wel verschillende peildatums gehanteerd: de leeftijd van de beginpopulatie is gemeten op 1-1-2006, die van de nieuwe instroom op het moment van instromen.

- Er stromen anderzijds relatief wat minder mensen met een ernstige arbeidsbeperking uit (15%) ten opzichte van dit aandeel in de beginpopulatie (23%).

Ontwikkelingen in het profiel van mensen met een arbeidsovereenkomst begeleid werken

Wanneer het profiel van mensen met een arbeidsovereenkomst begeleid werken over een langere periode bekeken wordt, zijn een aantal trends zichtbaar (zie tabel 5.4). Gedurende de laatste zes jaar valt het volgende te constateren:

- De verdeling tussen mannen en vrouwen is sinds eind 2002 nagenoeg constant
- Het aandeel 'jong volwassenen' (23 tot 35 jaar) neemt af (met 8 procentpunt)
- Het aandeel 'ouderen' (45 jaar of ouder) neemt toe (met 10 procentpunt)
- De gemiddelde leeftijd neemt met bijna drie jaar toe over een gemeten periode van 5 jaar
- Het aandeel mensen met een lichamelijke beperking neemt af (met 4 procentpunt)
- Het aandeel mensen met een matig psychische beperking neemt toe (met 6 procentpunt) en met een ernstige psychische beperking neemt af (met 3 procentpunt)
- Het aandeel mensen met een matige arbeidsbeperking neemt toe (met 7 procentpunt).

Tabel 5.4 Profiel werknemers met een arbeidsovereenkomst begeleid werken van eind 2001 tot eind 2006

	Eind 2001	Eind 2002	Eind 2003	Eind 2004	Eind 2005	Eind 2006
Geslacht						
Man	67%	70%	71%	71%	70%	71%
Vrouw	33%	30%	29%	29%	30%	29%
Leeftijd						
Jonger dan 23 jaar	16%	17%	17%	16%	16%	15%
23-24 jaar	11%	9%	9%	8%	7%	6%
25-34 jaar	31%	32%	31%	31%	29%	28%
35-44 jaar	23%	21%	22%	22%	23%	22%
45-54 jaar	17%	17%	17%	18%	18%	21%
55 jaar en ouder	2%	3%	4%	5%	6%	8%
<i>Gemiddelde leeftijd (in jaren)</i>	<i>33,2</i>	<i>33,4</i>	<i>33,5</i>	<i>34,2</i>	<i>35,0</i>	<i>36,1</i>
Soort beperking						
Lichamelijk	29%	25%	24%	25%	24%	25%
Licht verstandelijk	27%	29%	31%	29%	28%	28%
Matig verstandelijk	4%	4%	4%	4%	3%	3%
Psychisch	2%	2%	1%	1%	1%	1%
Matig psychisch	32%	33%	33%	36%	39%	38%
Ernstig psychisch	6%	7%	6%	5%	4%	3%
Overig	<1%	1%	0%	0%	0%	0%
Arbeidsbeperking						
Licht ¹	12%	12%	12%	10%	7%	4%
Matig	68%	65%	64%	64%	70%	75%
Ernstig	20%	23%	25%	26%	23%	21%
Totaal	100%	100%	100%	100%	100%	100%
	(n=845)	(n=1.090)	(n=1.249)	(n=1.576)	(n=2.126)	(n=2.917)

¹ Vanaf 1-1-2005 kan er bij de indicaties niet meer de arbeidsbeperking "licht" worden afgegeven.

5.3 Arbeidsduur, -omvang, -volume en loonschalen van werknemers in de Wsw

Duur van dienstbetrekking en arbeidsovereenkomst begeleid werken

Tabel 5.5 Arbeidsduur dienstbetrekkingen en begeleid werken eind 2006

	Dienstbetrekking			Begeleid Werken	Totaal
	Vóór 1-1-1998	Vanaf 1-1-1998	Totaal		
Tot 1 jaar	0%	13%	5%	42%	6%
1 tot 5 jaar ¹	2%	53%	20%	45%	21%
5 tot 10 jaar	11%	34%	19%	13%	19%
10 tot 25 jaar	61%	-	39%	-	38%
25 jaar of meer	26%	-	16%	-	16%
<i>Gemiddelde duur (in jaren)</i>	<i>19,3</i>	<i>3,9</i>	<i>13,7</i>	<i>2,1</i>	<i>13,4</i>
Totaal	100%	100%	100%	100%	100%
	(n=61.575)	(n=34.862)	(n=96.437)	(n=2.917)	(n=99.333)

Een 'oude' dienstbetrekking (minimale duur in principe 8 jaar) blijkt veelal een baan voor langere tijd te zijn: de gemiddelde duur is ruim 19 jaar. De gemiddelde duur van 'nieuwe' dienstbetrekkingen (maximale duur is 8 jaar) is inmiddels bijna tweemaal zo lang als die van het begeleid werken: 3,9 jaar tegenover 2,1 jaar; door een hoge instroom van begeleid werkers in 2006 (65%) is de gemiddelde duur van een arbeidsovereenkomst begeleid werken iets teruggelopen tot 2,1 jaar. De gemiddelde duur van beide soorten dienstbetrekkingen samen bedraagt 13,7 jaar. Ten opzichte van voorgaande jaren neemt de gemiddelde duur van een dienstbetrekking toe van 13,3 jaar naar 13,7 jaar.

Verdere analyse laat zien dat zowel bij de dienstbetrekkingen als bij het begeleid werken er nauwelijks verschil is in de gemiddelde duur van het dienstverband tussen mannen en vrouwen.

Arbeidsomvang van dienstbetrekking en arbeidsovereenkomst begeleid werken

Gemiddeld werkt men 32 uur per week. Dit gemiddelde wordt vooral bepaald door de grote groep werknemers met een 'oude' dienstbetrekking: zij werken gemiddeld iets meer dan 33 uur per week. Werknemers met een 'nieuwe' dienstbetrekking of met een arbeidsovereenkomst begeleid werken, werken gemiddeld wat korter: namelijk ruim 30 uur per week.

Tabel 5.6 geeft een overzicht van de omvang van de dienstverbanden naar soort.

¹ De 2% dienstbetrekkingen met een duur tot 5 jaar in de groep die voor 1-1-1998 is gestart, is een nieuwe dienstbetrekking aangegaan op grond van een terugkeergarantie voor wsw-ers dan wel na een langere tijd of tussentijdse periode op de wachtlijst. Deze mensen blijven vallen onder het 'regime' van de oude doelgroep wsw.

Tabel 5.6 Arbeidsomvang dienstbetrekkingen en begeleid werken eind 2006

	Dienstbetrekking			Begeleid Werken	Totaal
	Vóór 1-1-1998	Vanaf 1-1-1998	Totaal		
Tot 10 uur	0%	0%	0%	1%	0%
10 tot 20 uur	9%	14%	11%	10%	11%
20 tot 32 uur	10%	20%	14%	25%	14%
32 tot 36 uur	4%	19%	10%	17%	10%
36 tot 40 uur (= voltijd)	77%	46%	66%	47%	65%
<i>Gemiddelde omvang</i>	<i>33,2</i>	<i>30,1</i>	<i>32,0</i>	<i>30,5</i>	<i>32,0</i>
Totaal	100%	100%	100%	100%	100%
	(n=61.575)	(n=34.856)	(n=96.431)	(n=2.916)	(n=99.326)

Arbeidsomvang dienstverband bij instroom

Nadere analyse laat zien dat de omvang van het dienstverband van degenen die in 2006 beginnen in een dienstbetrekking of arbeidsovereenkomst voor begeleid werken, enigszins afwijkt van degenen die eind 2006 tot het werknemersbestand behoren (de eindpopulatie): de nieuwe instroom bij de dienstbetrekkingen werkt gemiddeld 2,5 uur minder (27,6 uur) dan het zittende bestand (vanaf 1998) eind 2006 (30,1 uur). Voor de personen in het begeleid werken geldt dat de arbeidsomvang van de nieuwe instroom gemiddeld nagenoeg gelijk is aan die van het zittende bestand.

Arbeidsvolume

In meer dan driekwart van de dienstbetrekkingen van vóór 1998 (77%) wordt in voltijd¹ gewerkt. In dienstbetrekkingen vanaf 1998 en in het begeleid werken werkt men in iets minder dan de helft van de gevallen (46% en 47%) in voltijd.

In tabel 5.7 zijn profielen van voltijd- en deeltijdwerkers met een dienstbetrekking respectievelijk een arbeidsovereenkomst voor begeleid werken naast elkaar gezet. Gekeken is waar voltijd- en deeltijdwerkers van elkaar verschillen.

Kenmerkend voor in voltijd werkenden tegenover deeltijdwerkenden bij dienstbetrekkingen en arbeidsovereenkomsten begeleid werken is het volgende:

- Geslacht: Het aandeel mannen is in alle drie de groepen bij de voltijdwerkers (veel) groter dan bij de deeltijdwerkers.
- Leeftijd: De gemiddelde leeftijd van de voltijdwerkers ligt (ruim) een jaar lager dan bij de deeltijdwerkers uit dezelfde groep.
- Soort beperking:
 - Bij alle drie de groepen is het aandeel personen met een lichamelijke beperking bij de voltijdwerkers lager dan bij de deeltijdwerkers.
 - Het aandeel mensen met een verstandelijke beperking is in alle drie de groepen juist iets hoger bij de voltijders in vergelijking met de deeltijders.
 - Zowel bij de dienstbetrekkingen als bij de begeleid werkers is het aandeel personen met een psychische beperking wat lager bij de voltijders dan bij de deeltijders.

¹ Onder voltijd werk wordt hier verstaan 36 uur per week of meer. Voor een bedrijfstak waar volgens de CAO voltijd werk gelijk staat aan 38 of 40 uur per week betekent dit dat ook een (deeltijd) arbeidsovereenkomst van 36 uur per week het predikaat voltijd krijgt. De Wsw-statistiek bevat geen informatie over de bedrijfstak van de begeleide werkplek.

- Arbeidsbeperking:
 - Bij de dienstbetrekkingen vanaf 1998 is het aandeel personen met een matige arbeidsbeperking bij voltijders hoger dan bij deeltijders en het aandeel personen met een ernstige arbeidsbeperking bij de voltijders lager dan bij de deeltijders.
 - Bij de arbeidsovereenkomsten begeleid werken is dit beeld hetzelfde al zijn de verschillen tussen de percentages wat kleiner.

Tabel 5.7 Persoonskenmerken dienstbetrekkingen en begeleid werken eind 2006 naar arbeidsvolume¹

	Dienstbetrekkingen vóór 1998			Dienstbetrekkingen vanaf 1998			Begeleid werken		
	Deeltijd	Voltijd	Totaal	Deeltijd	Voltijd	Totaal	Deeltijd	Voltijd	Totaal
Geslacht	<i>missing -</i>			<i>missing -</i>			<i>missing 0%</i>		
Man	57%	85%	79%	53%	76%	64%	57%	86%	71%
Vrouw	43%	15%	21%	47%	24%	36%	43%	14%	29%
Leeftijd	<i>missing 0%</i>			<i>missing 0%</i>			<i>missing 0%</i>		
Jonger dan 23 jaar	-	0%	0%	9%	9%	9%	14%	16%	15%
3-24 jaar	0%	0%	0%	5%	7%	6%	6%	7%	6%
25-34 jaar	6%	7%	7%	22%	27%	25%	28%	28%	28%
35-44 jaar	26%	28%	28%	24%	21%	23%	22%	23%	22%
45-54 jaar	38%	38%	38%	27%	24%	26%	22%	20%	21%
55 jaar en ouder	30%	26%	27%	12%	12%	12%	8%	7%	8%
<i>Gemiddelde leeftijd</i>	<i>48,8</i>	<i>47,8</i>	<i>48,1</i>	<i>39,7</i>	<i>38,5</i>	<i>39,1</i>	<i>36,6</i>	<i>35,5</i>	<i>36,1</i>
Soort beperking	<i>missing 0,4%</i>			<i>missing 0,3%</i>			<i>missing 0,1%</i>		
Lichamelijk	44%	42%	42%	28%	24%	26%	28%	23%	25%
Licht verstandelijk	28%	33%	32%	23%	32%	27%	24%	33%	28%
Matig verstandelijk	5%	4%	4%	3%	4%	3%	2%	4%	3%
Psychisch	18%	14%	15%	-	-	-	0%	2%	1%
Matig psychisch	0%	0%	0%	40%	36%	38%	42%	35%	38%
Ernstig psychisch	0%	0%	0%	6%	4%	5%	4%	2%	3%
Overig	5%	7%	7%	-	-	-	0%	1%	1%
Arbeidsbeperking	<i>missing 2,8%</i>			<i>missing 1,0%</i>			<i>missing 4,3%</i>		
Licht	-	0%	0%	4%	5%	4%	3%	5%	4%
Matig ²	100%	100%	100%	63%	71%	66%	74%	76%	75%
Ernstig	0%	0%	0%	33%	25%	29%	22%	19%	21%
Totaal	100%	100%	100%	100%	100%	100%	100%	100%	100%
	(n=14.401)	(n=47.174)	(n=61.575)	(n=18.823)	(n=16.033)	(n=34.856)	(n=1.549)	(n=1.367)	(n=2.916)

Loonschalen van medewerkers in een dienstbetrekking

Bij de dienstbetrekkingen zijn naast gegevens over duur en omvang ook gegevens beschikbaar over de inschaling van werknemers in loonschalen. In grafiek 5.2 is daarbij onderscheid gemaakt tussen mannen en vrouwen. In de horizontale as is ook aangegeven wat het maximum salaris binnen de loonschaal is (in Euro's). In bijlage 3 (Tabel B3.13 en B3.14) is het aantal fte's per loonschaal en salarisregel opgenomen.

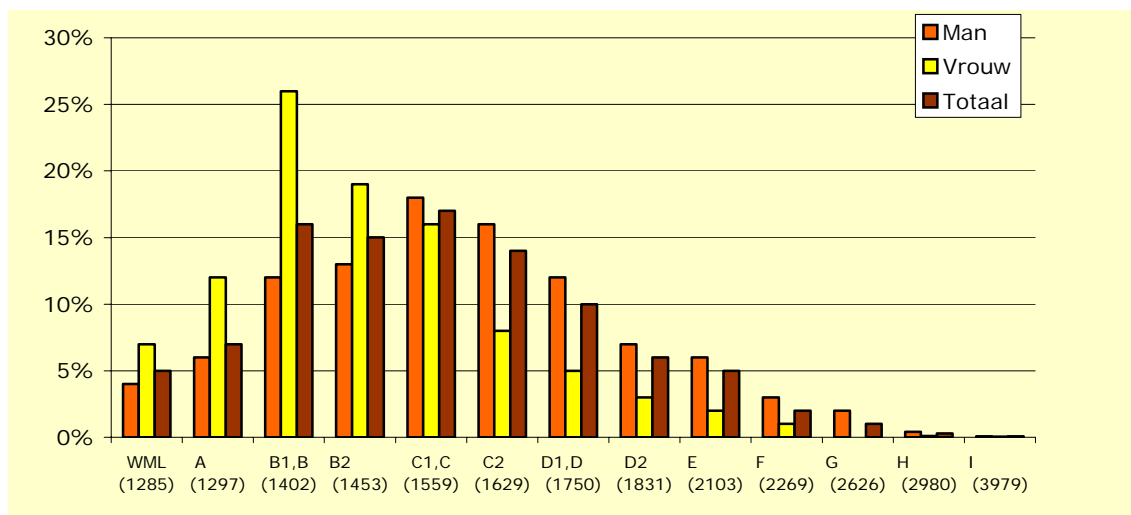
¹ Een tabel geslacht en arbeidsbeperking naar omvang dienstbetrekkingen en begeleid werken (voltijd, deeltijd), waarin rijen optellen tot 100%, is opgenomen in bijlage 3.

² Personen, die vóór 1998 deel van de Wsw zijn gaan uitmaken, hebben standaard allemaal een matige arbeidsbeperking meegekregen; een selecte duidelijk omschreven groep van vóór 1998 (<0,5%) heeft een ernstige arbeidsbeperking.

Omdat er meer mannen dan vrouwen werkzaam zijn in de sociale werkvoorziening, wordt het totaalbeeld van de indeling in loonschalen vooral bepaald door de loonschaal van de mannen.

Figuur 5.2 Loonschaal dienstbetrekkingen eind 2006

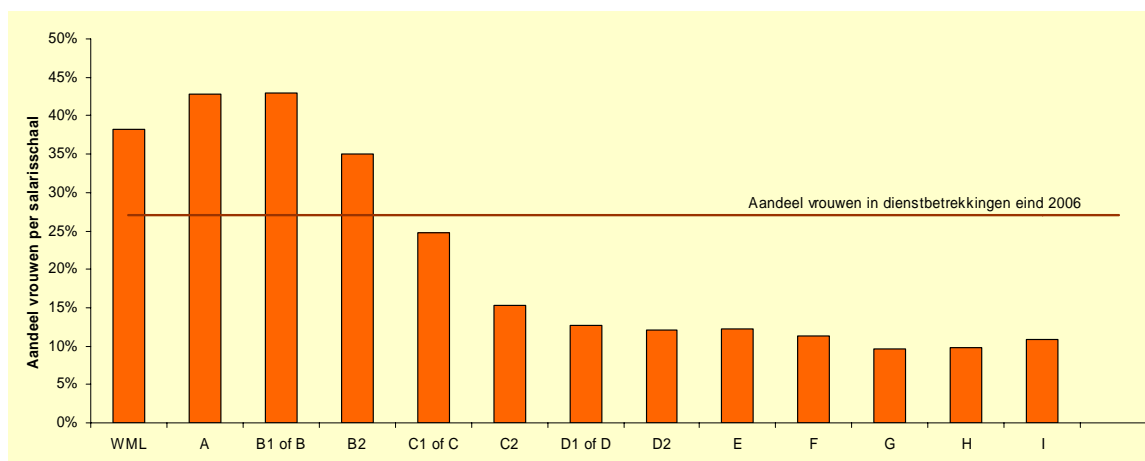
(N mannen = 70.689; N vrouwen = 25.741)¹



De grootste groep mannen is ingeschaald in loonschaal C1 of C (18%). De grootste groep vrouwen is ingeschaald in een de lagere loonschaal B1 of B.

Als we de mensen in de verschillende loonschalen uitsplitsen naar geslacht zien we voor de vrouwen de verdeling zoals opgenomen in figuur 5.3.

Figuur 5.3 Aandeel vrouwen per salarisschaal naar aandeel in dienstbetrekkingen (eind 2006)



Uit de figuur is af te leiden dat vrouwen oververtegenwoordigd zijn in de lagere en ondervertegenwoordigd in de hogere salarisschalen.

¹ Het gaat in deze grafiek om een vergelijking van de percentuele verdeling van mannen over de loonschalen met die van vrouwen over de loonschalen, tevens afgezet tegen het totaal.

Sw-bedrijven betalen niet altijd het volledige loon volgens de loonschaal uit. Wanneer iemand minder is gaan werken dan contractueel overeengekomen of helemaal niet meer werkt door langdurige ziekte, wordt (een deel van) het loon 'vervangen' door een uitkering. Ruim 1% van de mensen met een dienstbetrekking ontvangt niet het volledige loon (zie tabel 5.8). Mensen die na twee jaar ziekte helemaal geen loon meer krijgen worden 'slapers' genoemd.

Tabel 5.8 Percentage uitbetaald loon dienstbetrekkingen eind 2006 (n=96.437)

	percentage
100%	98,8%
75% - 99%	0,2%
50% - 74%	0,4%
25% - 49%	0,0%
1% - 24%	0,0%
0% (o.a. 'slapers')	0,5%
Totaal	100%

Inkomen voorafgaand aan instroom in het werknemersbestand

Tabel 5.9 (Inkomens)situatie bij instroom in het werknemersbestand in 2006

	Dienst- betrekking	Begeleid Werken	Totaal
Uitkering ziekte of arbeidsongeschiktheid	35%	31%	34%
Uitkering WWB, loaw, loaz	18%	12%	17%
Uitkering werkloosheid	10%	13%	10%
Inkomen uit gesubsidieerde arbeid ihkv WWB	9%	7%	9%
Ander inkomen (alimentatie, studiefinanciering)	9%	18%	11%
Geen inkomen	9%	10%	9%
Overdracht van andere gemeente	7%	1%	6%
Instroom via terugkeergarantie	1%	2%	1%
	100%	100%	100%
Totaal	(n=4.500)	(n=1.074)	(n=5.566)

Missing: Dienstbetrekkingen 8,3%, Begeleid werken 21,7%, Totaal Werknemersbestand 11,4%

Bij zowel dienstbetrekkingen als begeleid werken komt instroom vanuit een uitkering voor ziekte of arbeidsongeschiktheid het meeste voor (35% en 31%); het gaat hierbij in verreweg de meeste gevallen om een uitkering ingevolge de WIA (45%) en de Wajong (45%)

Degenen met een dienstbetrekking stromen vaker dan degenen met een arbeidsovereenkomst begeleid werken, in vanuit een WWB uitkering. Bij het begeleid werken valt in vergelijking met de dienstbetrekkingen de hogere instroom vanuit een 'ander inkomen' op (18%). Het aantal personen waarvan de inkomensgegevens ontbreken of onbekend zijn is echter, vooral bij het begeleid werken, erg groot.

Tabel 5.10 geeft de (inkomens)situatie bij instroom in het werknemersbestand weer in de afgelopen zes jaren.

Tabel 5.10 (Inkomens)situatie bij instroom in het werknemersbestand van 2001 tot 2006

	2001	2002	2003	2004	2005	2006
Uitkering ziekte of arbeidsongeschiktheid	38%	37%	35%	35%	38%	34%
Uitkering WWB (bijstand), loaw, loaz	13%	14%	14%	16%	17%	17%
Inkomen uit Wiw / gesubs. arbeid ihkv WWB	11%	10%	11%	10%	10%	9%
Ander inkomen (bv. alimentatie, studiefin.)	13%	9%	9%	10%	8%	11%
Geen inkomen	8%	8%	8%	10%	8%	9%
Uitkering werkloosheid (niet bijstand / WWB)	5%	6%	7%	9%	11%	10%
Overdracht van andere gemeente	7%	9%	6%	4%	1%	6%
Instroom via terugkeergarantie	2%	1%	1%	1%	1%	1%
Onbekend	4%	6%	8%	5%	6%	3%
Totaal	100%	100%	100%	100%	100%	100%
	n=6.165	n=7.155	n=7.140	n=7.445	n=6.254	n=5.752

Gezien het groot aantal personen over wie geen inkomensgegevens bekend zijn (missing: jaarlijks zo'n 10% à 15%), afgezien nog van de categorie "onbekend" (jaarlijks zo'n 3% tot 8%), moet enige voorzichtigheid worden betracht bij het signaleren van ontwikkelingen in de herkomst van Wsw-ers. Vooralsnog duiden de cijfers echter op een redelijk gelijkblijvend beeld door de jaren heen. In de tabel is te zien dat het aandeel mensen met een werkloosheidsuitkering (anders dan bijstand/WWB) voorafgaand aan hun instroom in vijf jaar met 5 procentpunt is toegenomen en het aandeel mensen met een bijstands-/WWB-uitkering voorafgaand aan hun instroom met 4 procentpunt is toegenomen. Het aandeel mensen met een uitkering ziekte of arbeidsongeschiktheid (WIA of Wajong) voorafgaand aan instroom in het werknemersbestand is in 5 jaar met 4 procentpunt afgenomen, maar fluctueert sterk.

5.4 Uitstroom uit het werknemersbestand

Van degenen die gedurende 2006 uit het werknemersbestand zijn uitgestroomd, is gekeken hoe lang zij werkzaam zijn geweest, wat de reden van uitstroom is geweest en waarheen zij zijn uitgestroomd.

Arbeidsduur en -omvang van het dienstverband bij uitstroom

De medewerkers met een arbeidsovereenkomst begeleid werken die in 2006 uitstromen, hebben gemiddeld 1,5 jaar als zodanig gewerkt en degenen met een 'nieuwe' dienstbetrekking (vanaf 1-1-1998) 2,5 jaar.

Tabel 5.11 Arbeidsduur van afgesloten dienstbetrekkingen en arbeidsovereenkomsten begeleid werken in 2006

	Dienstbetrekkingen		Totaal	Begeleid werken
	Gestart vóór 1-1-1998	Gestart vanaf 1-1-1998		
Tot 1 jaar	0%	32%	15%	59%
1 tot 5 jaar ¹	2%	49%	23%	36%
5 tot 10 jaar	11%	19%	15%	5%
10 tot 25 jaar	56%	-	31%	-
25 jaar of meer	30%	-	17%	-
<i>Gemiddelde duur</i>	<i>20 jaar</i>	<i>2,5 jaar</i>	<i>12 jaar</i>	<i>1,5 jaar</i>
Totaal	100%	100%	100%	100%
	(n=2.880)	(n=2.339)	(n=5.219)	(n=399)

De gemiddelde duur van het begeleid werken en de 'nieuwe' dienstbetrekkingen is een betrekkelijk korte duur aangezien men maximaal al 8 jaar werkzaam zou kunnen zijn. Dit wijst op een tweedeling in dit 'nieuwe' werknemersbestand, waarbij een deel betrekkelijk kort na aanvang weer uitstroomt en de rest vooralsnog in de Wsw werkzaam blijft. Degenen die al vóór 1 januari 1998 in een dienstbetrekking werkzaam waren, hebben bij uitstroom gemiddeld 20 jaar in de sociale werkvoorziening doorgebracht.

Ook in de jaren 2001 tot en met 2005 was de gemiddelde duur van alle afgesloten dienstbetrekkingen 12 jaar en die van een begeleide werkplek 1,5 jaar.

In onderstaande tabel staat de omvang van de afgesloten dienstverbanden, uitgesplitst naar soort dienstverband.

Tabel 5.12 Arbeidsomvang afgesloten dienstbetrekkingen en begeleide werkplekken in 2006

	Dienstbetrekking		Totaal	Begeleid werken
	Gestart vóór 1-1-'98	Gestart vanaf 1-1-'98		
Tot 10 uur	1%	1%	1%	2%
10 tot 20 uur	18%	23%	20%	12%
20 tot 32 uur	12%	24%	17%	30%
32 tot 36 uur	5%	20%	12%	17%
36 tot 40 uur (= voltijd)	65%	32%	50%	39%
<i>Gemiddelde omvang (uren)</i>	<i>31</i>	<i>28</i>	<i>30</i>	<i>29</i>
Totaal	100%	100%	100%	100%
<i>missing 8,9%</i>	(n=2.878)	(n=2.319)	(n=5.197)	(n=398)

Mensen die uitstromen uit een dienstbetrekking of het begeleid werken hebben gemiddeld minder uren per week gewerkt (respectievelijk 30 en 29 uur) dan de mensen die eind 2006 nog deel uitmaken van het werknemersbestand (gemiddeld 32 uur; zie tabel 5.6).

¹ Bij afgesloten dienstverbanden van 1 tot 5 jaar in de categorie 'gestart voor 1-1-1998', betreft het mensen die gestart zijn voor 1998 maar na een tussentijdse periode op de wachtlijst opnieuw een dienstverband zijn aangegaan. Zij blijven meetellen als 'oude doelgroep' (gestart voor 1-1-1998).

Reden van ontslag en bestemming

Tabel 5.13 Reden van ontslag bij uitstroom uit het werknemersbestand in 2006

	Dienstbetrekking		Begeleid werken	Totaal
	Gestart vóór 1-1-1998	Gestart vanaf 1-1-1998		
Onvoldoende medewerking bevorderen arbeidsbekwaamheid	1%	2%	1%	1%
Onvoldoende medewerking herindicatie	0%	1%	-	0%
Betrokkene behoort niet langer tot doelgroep	2%	3%	1%	3%
Ontslag op eigen verzoek (bv. regulier werk, verhuizing)	15%	23%	12%	19%
Overige redenen	9%	15%	24%	15%
Geen verlenging contract na proeftijd	-	4%	6%	2%
Geen verlenging na aflopen contract bepaalde tijd	0%	33%	53%	17%
Overlijden, (vervroegd) pensioen, 2 jaar ziek	73%	18%	2%	43%
Totaal	100%	100%	100%	100%
<i>missing totaal 9,1%</i>	(n=2.868)	(n=2.324)	(n=389)	(n=5.578)

Bij dienstbetrekkingen van vóór 1998 komt ontslag in verband met 'overlijden, (vervroegd) pensioen, 2 jaar ziek' het meest frequent voor (73%) (zie tabel 5.13); dit zijn veelal de oudere werknemers, die gemiddeld al 20 jaar een dienstbetrekking hebben. Bij de uitstroom uit dienstbetrekkingen vanaf 1998 en uit het begeleid werken is het beëindigen van het contract na een bepaalde tijd een belangrijke reden voor uitstroom: bij de 'nieuwe' dienstbetrekkingen een derde (33%) en bij het begeleid werken meer dan de helft (53%). Ontslag op eigen verzoek is eveneens een veel voorkomende reden van ontslag bij dienstbetrekkingen vanaf 1998 (23%). Bij het begeleid werken valt de reden van ontslag bij bijna een kwart (24%) onder "overig".

Tabel 5.14 Bestemming na uitstroom uit werknemersbestand in de 1e helft van 2006

	Dienstbetrekkingen		Begeleid werken	Totaal
	Gestart vóór 1-1-1998	Gestart vanaf 1-1-1998		
Reguliere arbeid buiten Wsw (doorstroom)	3%	5%	5%	4%
Wsw-plaatsing andere gemeente/WGR-verband	7%	8%	2%	7%
WachtlIJst Wsw	0%	41%	83%	23%
Uitkering ziekte of arbeidsongeschiktheid (vervroegd) pensioen	21%	15%	1%	17%
Voorziening ihkv AWBZ	46%	3%	1%	25%
Overige bestemmingen	5%	3%	0%	4%
Overige bestemmingen	6%	12%	5%	8%
Overlijden werknemer	10%	5%	1%	8%
Uitkering WWB, IOAW, IOAZ, werkloosheid	0%	1%	1%	1%
Onbekend	2%	6%	3%	4%
Totaal	100%	100%	100%	100%
<i>missing totaal 8,6%</i>	(n=2.876)	(n=2.338)	(n=399)	(n=5.608)

Personen die uitstromen uit begeleid werken keren zeer vaak terug naar de wachtlIJst (83%). Ook bij de dienstbetrekkingen vanaf 1998 is terugkeer naar de wachtlIJst de meest voorkomende uitstroombestemming (41%).

De mensen die uitstromen uit een dienstbetrekking van vóór 1 januari 1998, zijn, zo is eerder al naar voren gekomen, de oudere werknemers die voor ruim driekwart (77%) uitstromen na gemiddeld 20 jaar werken op een dienstbetrekking: ze stromen veelal uit naar (vervroegd) pensioen (46%) of een uitkering wegens ziekte of arbeidsongeschiktheid (21%).

Uitstroom in de afgelopen jaren

Door een wijziging in de Wsw-statistiek per 1-1-2005 met betrekking tot onder andere de reden van uitstroom zijn de in tabel 5.15 gepresenteerde redenen vanaf 2005 niet helemaal vergelijkbaar met eerdere jaren.

Tabel 5.15 Reden van ontslag bij uitstroom uit het werknemersbestand* van 2001 tot 2006

	2001	2002	2003	2004	2005	2006
Onv. medewerking bevorderen arbeidsbekwaamheid	1%	1%	1%	1%	1%	1%
Onvoldoende medewerking herindicatie	<1%	<1%	0%	0%	0%	0%
Betrokkene behoort niet langer tot doelgroep	2%	3%	4%	5%	4%	2%
Ontslag op eigen verzoek (o.a. reg. werk, verhuizing)	37%	38%	29%	22%	19%	18%
Overige redenen (o.a. 65 jaar, 2 jaar ziek, overlijden)	51%	47%	53%	52%	(56%)	(57%)
Overige redenen					18%	12%
Overlijden, (vervroegd) pensioen, 2 jr ziek					38%	45%
Beëindiging contract na proeftijd	2%	2%	2%	3%	3%	2%
Aflopen overeenkomst voor bepaalde tijd	7%	8%	12%	17%	17%	18%
Totaal	100%	100%	100%	100%	100%	100%
	n=5.260	n=5.495	n=5.510	n=5.655	n=5.715	n=5.578

* Werknemers van zowel dienstbetrekkingen als begeleide werkplekken.

Ontslag op eigen verzoek (onder andere vanwege het aanvaarden van reguliere arbeid) is door de jaren heen (flink) afgenomen (37% naar 18%), terwijl ontslag ten gevolge van het aflopen van een contract voor bepaalde tijd is toegenomen (veelal bij het begeleid werken). De overige redenen, waaronder pensionering, 2 jaar ziekte en overlijden is jaarlijks de grootste reden van ontslag bij meer dan de helft van de uitstroom; dit percentage groeit nog steeds, naar 57% in 2006.

Bestemming

Ook bij de bestemmingen zijn wijzigingen in de Wsw-statistiek doorgevoerd per 1 januari 2003 en 2005, waardoor de jaren niet helemaal te vergelijken zijn.

Tabel 5.16 Bestemming na uitstroom uit werknemersbestand* van 2001 tot 2006

	2001	2002	2003	2004	2005	2006
Reguliere arbeid buiten Wsw (doorstroom)	13%	8%	5%	3%	3%	4%
Wsw-plaatsing andere gemeente	7%	12%	9%	6%	7%	7%
Wachtlister WSW	8%	10%	13%	19%	20%	23%
Wiw of ID-baan / gesubs. arbeid ihkv WWB	<1%	<1%	0%	0%	0%	0%
Rea-plaatsing	<1%	<1%	0%	0%	0%	-
Uitkering ziekte of arbeidsongeschiktheid	19%	19%	21%	20%	16%	17%
(Vervroegd) pensioen	28%	27%	27%	29%	30%	25%
Andere voorziening / voorziening AWBZ	3%	3%	3%	5%	4%	4%
Overige bestemmingen (o.a. overlijden)	22%	22%	(23%)	(19%)	(18%)	(16%)
Overige bestemmingen			15%	15%	10%	8%
Overlijden			8%	4%	8%	8%
Uitkering WWB, IOAW, IOAZ, werkloosheid					0%	1%
Onbekend					2%	4%
Totaal	100%	100%	100%	100%	100%	100%
	n=5.260	n=5.495	n=5.510	n=5.655	n=5.715	n=5.610

* Werknemers van zowel dienstbetrekkingen als begeleide werkplekken.

Na een forse afname in 2002 en 2003 van de uitstroom naar reguliere arbeid lijkt de uitstroom naar regulier arbeid in 2006 iets toe te nemen. Terugkeer naar de wachtlijst neemt steeds meer toe als bestemming na uitstroom (van 8% naar 23%, veelal bij het begeleid werken).

In 2006 verlaat een kwart van de mensen de sociale werkvoorziening vanwege (vervroegd) pensioen, maar dit aantal is door de jaren heen groter geweest (30%).

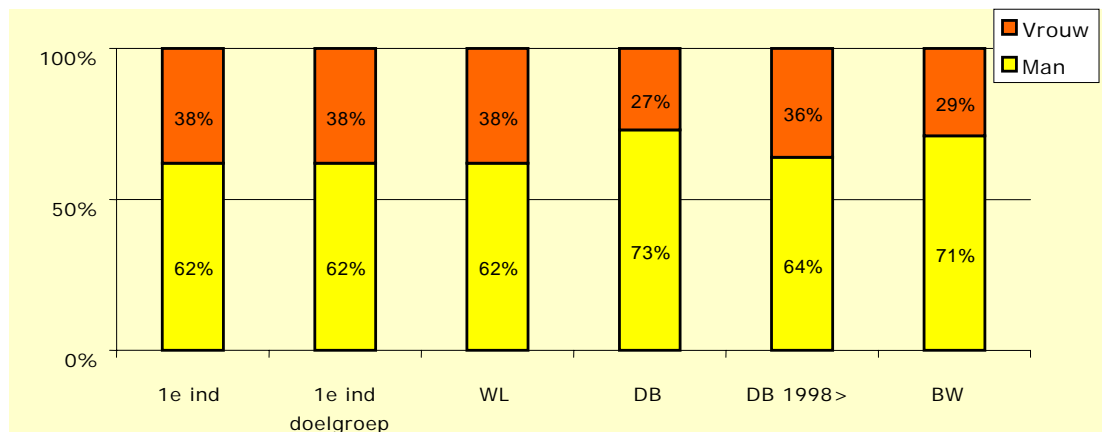
6 Vergelijking van groepen: profiel ontwikkelingen

De Wsw-populatie heeft een aanzienlijke omvang, de in- en uitstroom is relatief klein en mensen die in de sociale werkvoorziening werkzaam zijn, doen dat vaak voor een (zeer) lange periode. Dit brengt met zich mee dat ontwikkelingen in het profiel van Wsw-ers maar zeer beperkt zijn.

Toch is er wel degelijk sprake van ontwikkelingen. Tengevolge van bijvoorbeeld de invoering van de nieuwe wet in 1998 (met een engere doelgroepspecificatie) is er een verschuiving zichtbaar in de aard en mate van handicap van de Wsw-populatie en ten gevolge van meer algemene maatschappelijke ontwikkelingen zien we veranderingen in de man/vrouwverhouding binnen de sociale werkvoorziening.

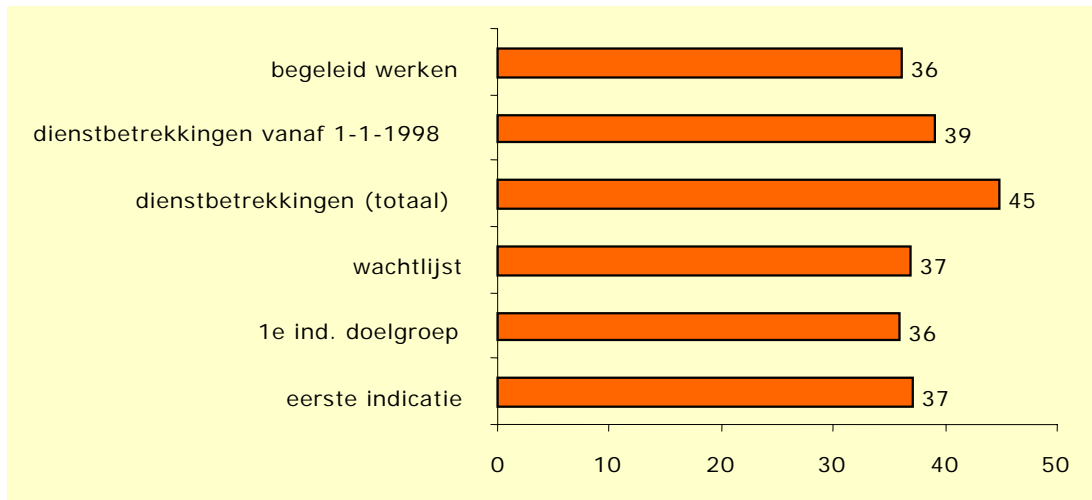
Deze ontwikkelingen kunnen in beeld gebracht worden door de deelpopulaties van de sociale werkvoorziening op verschillende kenmerken naast elkaar te zetten.

Figuur 6.1 Deelpopulaties eind 2006 opbouw naar geslacht



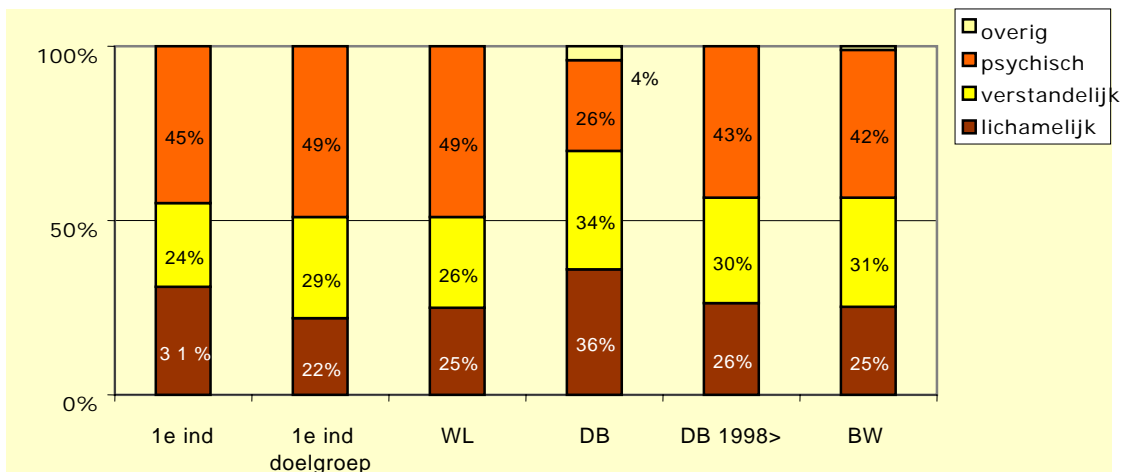
De Wsw bestaat grotendeels uit mannen; met name bij de dienstbetrekkingen is dit evident (73%). Bij de nieuwe instroom (indicaties, wachtlijst) is te zien dat het aandeel mannen wat kleiner is. Op termijn zal hierdoor ook het aandeel mannen in een dienstbetrekking kleiner worden, zoals al is te zien in de populatie dienstbetrekkingen vanaf 1998. Deze verschuiving is wat minder zichtbaar bij de (vaak maar kortdurende) begeleide werkplekken.

Figuur 6.2 Deelpopulaties eind 2006, opbouw naar gemiddelde leeftijd



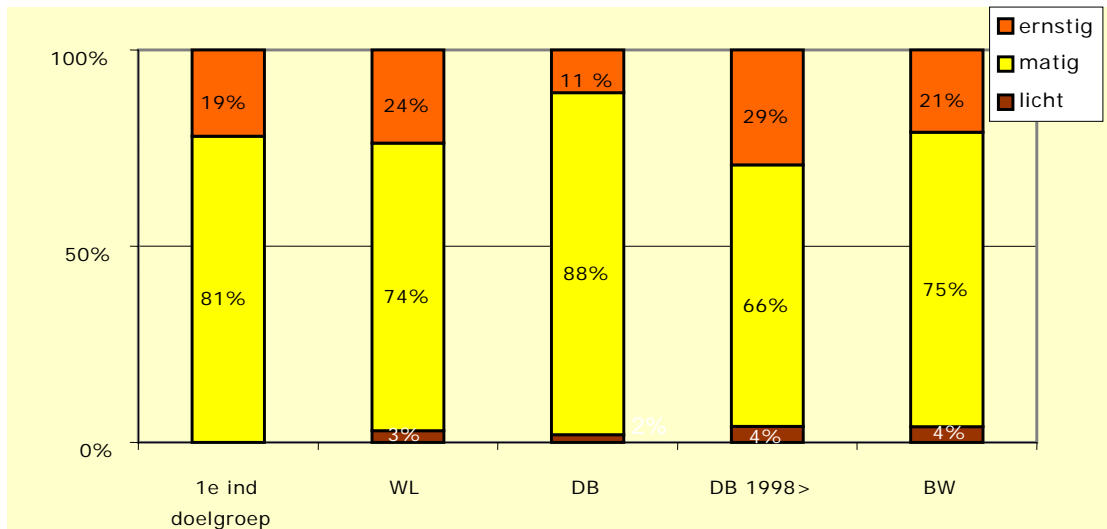
De gemiddelde leeftijd van de 'nieuwe instroom' (indicatie, wachtlijst) is ongeveer gelijk aan de 'nieuwe dienstbetrekkingen' en de begeleid werkers (circa 36 jaar). Omdat er relatief veel 'oude' dienstbetrekkingen zijn met een relatief hogere gemiddelde leeftijd (48 jaar), ligt de gemiddelde leeftijd in de totale groep dienstbetrekkingen (45 jaar) een stuk hoger dan bij de andere deelpopulaties.

Figuur 6.3 Deelpopulaties eind 2006, opbouw naar soort beperking



Voor de kenmerken geslacht en leeftijd geldt dat de nieuwe instroom veel lijkt op de nieuwe dienstbetrekkingen. In bovenstaande grafiek wordt duidelijk dat dit bij het kenmerk soort beperking niet opgaat. De nieuwe aanwas kent meer mensen met een psychische beperking dan bij de nieuwe dienstbetrekkingen en bij de begeleide werkplekken, en minder mensen met een verstandelijke beperking. Met andere woorden: wat de soort beperking betreft blijven plaatsingen in het werknemersbestand nog achter op de ontwikkelingen van de nieuwe instroom op de wachtlijst.

Figuur 6.4 Deelpopulaties eind 2006, opbouw naar arbeidsbeperking



Voor het kenmerk arbeidsbeperking geldt dat de wachtlijst in hoge mate overeenkomt met de mensen met een arbeidsovereenkomst begeleid werken. Bij de nieuwe dienstbetrekkingen (vanaf 1998) is duidelijk te zien dat mensen met een ernstige arbeidsbeperking daar oververtegenwoordigd zijn. Over de populatie dienstbetrekkingen totaal is weinig op te merken omdat die groep oude werknemers bij inwerkingtreding van de nWsw standaard bij de categorie 'matig' is ingedeeld.

Bijlage 1 Responsverantwoording 13^e en 14^e meting

Uitvoering van de Wsw-statistiek

Het ministerie van Sociale Zaken en Werkgelegenheid (SZW) heeft Research voor Beleid aangewezen als bewerkster en beheerder van de Wsw-statistiek. Research voor Beleid heeft ervoor gezorgd, dat van alle gemeenten en sw-bedrijven bekend is welke partijen op welke wijze betrokken zijn bij de uitvoering van de Wsw en wie de gegevens voor de Wsw-statistiek aanlevert. Door overleg te voeren met softwareleveranciers van veel gebruikte pakketten in de sociale werkvoorziening is bereikt, dat de meeste van deze softwareleveranciers exportmodules aan hun programma hebben toegevoegd speciaal bedoeld voor de Wsw-statistiek. Hierdoor is Research voor Beleid in staat tot het verwerken van de gegevens van de Wsw-statistiek en het rapporteren hierover.

Respondenten

Gemeenten zijn bestuurlijk verantwoordelijk voor de uitvoering van de Wsw. Zij kunnen die verantwoordelijkheid overdragen aan een samenwerkingsverband van gemeenten conform de Wet Gemeenschappelijke Regelingen (WGR). De feitelijke uitvoering van de Wsw wordt over het algemeen verricht door sw-bedrijven. Het beheer van de wachtlijsten berust, afhankelijk van de door gemeenten gemaakte bestuurlijke keuze, bij de gemeenten zelf of bij de WGR-verbanden. Ook de activiteiten rond het begeleiden kunnen al dan niet uitbesteed zijn aan een aparte organisatie.

Met de zelfstandige gemeenten en WGR-verbanden zijn afspraken gemaakt over de aanlevering van bestanden voor de Wsw-persoonsstatistiek. Zij allen laten de aanlevering van bestanden over aan de sw-bedrijven die voor hen de Wsw uitvoeren. Doordat een aantal sw-bedrijven de gegevens van meerdere zelfstandige gemeenten verwerkt, komt het aantal organisaties dat gegevensbestanden aanlevert, uit op 89. Van al deze 89 organisaties zijn bij de dertiende en veertiende meting over de twee halfjaren van 2006 één of meerdere bestanden ontvangen.

Responsverantwoording

Voor de 13^e meting over het 1^e halfjaar 2006 hebben 86 van de 89 sw-bedrijven op de 'deadline' op 15 augustus 2006 (6 weken na afloop van het betreffende halfjaar) een bestand aangeleverd aan Research voor Beleid; één sw-bedrijf heeft officieel uitstel aangevraagd bij het ministerie vanwege de overgang op een ander registratieprogramma; van de overige twee bedrijven heeft één bedrijf door overmacht en één bedrijf vanwege softwareproblemen kort na de deadline een bestand ingezonden dat beantwoordde aan de Wsw-specificaties voor 2006.

Bij de 13^e meting kon het grootste deel van de organisaties (66) volstaan met één versie van het bestand. Van de overige 23 organisaties hebben:

- 16 organisaties twee versies aangeleverd
- 6 organisaties drie bestanden aangeleverd, waarbij het in drie gevallen één testbestand betreft in verband met nieuwe software
- 1 organisatie 7 testbestanden en een definitief bestand ingezonden.

Ook op de deadline voor de 14^e meting over het 2^e halfjaar 2006 (15 februari 2007) hebben 86 van de 89 sw-bedrijven een bestand aangeleverd; drie sw-bedrijven konden door softwareproblemen hun gegevens pas later exporteren.

Bij de 14^e meting heeft het grootste deel van de organisaties (82) één bestand aangeleverd¹. Van de overige 7 organisaties hebben:

- 6 organisaties twee versies aangeleverd
- 1 organisatie 3 testbestanden en een definitief bestand ingezonden.

Door een veranderde werkwijze in de kwaliteitscontrole van de aangeleverde bestanden is in een vroegtijdig stadium met de sw-bedrijven gecorrespondeerd over fouten en omissies, waar dit in voorgaande metingen geleid zou hebben tot het opvragen van nieuwe versies. Hierdoor zijn bij deze 14^e meting slechts 12 tweede versies in de analyse betrokken, waar dit in het voorgaande halfjaar zo'n 30 tweede versies betrof.

CWI heeft over het 1^e halfjaar 2006 kort na het aflopen van de aanlevertermijn van 6 weken het bestand met indicaties en met ontslagadviezen ingezonden.

Vanwege een nog gemaakte kwaliteitsslag bij de verschillende vestigingen van CWI is het bestand met indicaties en ontslagadviezen over het 2^e halfjaar 2006 na overleg zo'n 3 weken na het verstrijken van de deadline ontvangen.

Alle bestanden van de sw-bedrijven en van CWI zijn door Research voor Beleid dusdanig gecorrigeerd dat de bestanden van voldoende kwaliteit zijn voor verdere analyses.

Alleen bestanden die het totaalbeeld zouden 'vervuilen', worden niet meegenomen in de analyses. Dit zou het geval kunnen zijn wanneer een doelgroep onvolledig is of er (op grote schaal) fouten in het bestand zitten, waardoor bijvoorbeeld het wachtlijst en/of werknemersbestand geen betrouwbare grootte heeft.

Een hoge non-respons van een organisatie op bepaalde items is weliswaar onwenselijk, maar maakt het totaalbeeld niet onbetrouwbaar. In dat geval wordt er voor gekozen deze gegevens wel op te nemen in de analyse.

Aangezien ervan wordt uitgegaan dat de kwaliteit van de geleverde bestanden bij elke meting toeneemt, worden de eisen elke meting ook nog naar boven bijgesteld. Een bestand dat in de analyse wordt meegenomen, wil echter nog niet zeggen dat het bestand voor 100% in orde is. Bedrijven kunnen dan nog steeds verbeteringen in het bestand aanbrengen hetgeen tot 2^e en soms zelfs 3^e of 4^e versies van bestanden kan leiden. Deze verbeterde gegevens worden in de analyse van het volgende halfjaar meegenomen.

Tabel B1.1 Aantal geleverde versies van bestanden per organisatie

	13 ^e meting		14 ^e meting	
	Aantal respondenten	Totaal aantal bestanden	Aantal respondenten	Totaal aantal bestanden
1 versie	66	66	82	82
2 versies	16	32	6	12
3 versies	6	18	-	-
> 3 versies	1	8	1	4
Totaal	89	124	89	98

¹ Het betreft hier de stand van zaken op het moment van analyse van de statistiekgegevens in april 2007. Nagekomen gegevens over het tweede halfjaar van 2006 worden in het rapport over het eerste halfjaar van 2007 opgenomen.

Bijlage 2 Kenmerken uitvoerende organisaties

Het aantal sw-bedrijven varieert sterk per provincie evenals het aantal zelfstandige gemeenten en WGR-verbanden. In onderstaande tabel is een overzicht opgenomen per provincie. De provincie-indeling is afgeleid van de UO-nummers van de zelfstandige gemeenten en WGR-verbanden. De provincie Flevoland heeft geen 'eigen' UO-nummer, maar valt onder de provincies Noord-Holland en Overijssel.

Tabel B2.1 Aantal sw-bedrijven, zelfstandige gemeenten en WGR-verbanden, per provincie, situatie begin 2006

	Aantal sw-bedrijven	Zelfstandige gemeenten en WGR-verbanden		Totaal aantal
		Aantal zelfstandige gemeenten	Aantal WGR-verbanden	
Groningen	7	5	5	10
Friesland	4	0	4	4
Drenthe	3	1	3	4
Flevoland	1	0	1	1
Overijssel	9	2	7	9
Gelderland	9	0	9	9
Utrecht	6	2	5	7
Noord-Holland	10	3	8	11
Zuid-Holland	17	17	9	26
Zeeland	4	1	3	4
Noord-Brabant	11	9	8	17
Limburg	8	0	8	8
Totaal	89	40	70	110

Bijlage 3 Aanvullende tabellen

Tabellen behorend bij paragraaf 3.1 Eerste indicaties

Tabel B3.1 Eerste indicatiebesluiten in 2006: persoonskenmerken en provincie naar doelgroepbesluit en geslacht

	Totaal	Doelgroep			Onderzijde			Bovenzijde		
		Man	Vrouw	Totaal	Man	Vrouw	Totaal	Man	Vrouw	Totaal
Geslacht										
Man	62%			62%			63%			63%
Vrouw	38%			38%			37%			37%
Leeftijd										
Jonger dan 23 jaar	20%	22%	23%	23%	17%	20%	18%	7%	10%	8%
23-24 jaar	3%	3%	3%	3%	1%	2%	2%	2%	3%	2%
25-34 jaar	17%	18%	17%	18%	20%	18%	19%	13%	16%	14%
35-44 jaar	27%	25%	27%	26%	30%	28%	29%	28%	34%	30%
45-54 jaar	27%	25%	25%	25%	21%	25%	23%	37%	32%	35%
55 jaar en ouder	7%	6%	4%	5%	10%	7%	9%	13%	7%	11%
Soort beperking										
Lichamelijk	31%	21%	23%	22%	20%	26%	22%	73%	72%	73%
Licht verstandelijk	22%	26%	28%	27%	13%	17%	15%	6%	7%	6%
Matig verstandelijk	2%	2%	2%	2%	3%	4%	3%	0%	0%	0%
Matig psychisch	38%	48%	44%	46%	41%	44%	42%	21%	21%	21%
Ernstig psychisch	7%	3%	2%	3%	22%	10%	18%	-	-	-
Provincie										
Groningen	9%	7%	8%	8%	7%	15%	10%	16%	11%	14%
Friesland	3%	3%	2%	3%	2%	7%	4%	4%	3%	4%
Drenthe	5%	4%	5%	4%	1%	3%	2%	6%	5%	6%
Overijssel	8%	8%	8%	8%	5%	3%	4%	9%	7%	8%
Gelderland	12%	12%	11%	12%	32%	20%	28%	11%	9%	10%
Utrecht	4%	5%	4%	5%	2%	3%	3%	3%	4%	3%
Noord-Holland	12%	15%	13%	14%	11%	8%	10%	6%	8%	7%
Zuid-Holland	15%	15%	17%	16%	6%	8%	7%	15%	16%	15%
Zeeland	2%	2%	2%	2%	2%	2%	2%	3%	3%	3%
Noord-Brabant	19%	17%	20%	18%	19%	22%	20%	20%	24%	21%
Limburg	11%	11%	11%	11%	12%	8%	11%	10%	10%	10%
Totaal	100%	100%	100%	100%	100%	100%	100%	100%	100%	100%

Tabel B3.2 Eerste indicatiebesluiten in 2006: leeftijd naar arbeidsbeperking en geslacht

	Matig			Ernstig		
	Man	Vrouw	Totaal	Man	Vrouw	Totaal
Jonger dan 23 jaar	19%	20%	20%	35%	35%	36%
23-24 jaar	3%	3%	3%	3%	4%	3%
25-34 jaar	18%	18%	18%	19%	15%	18%
35-44 jaar	27%	28%	27%	21%	22%	21%
45-54 jaar	26%	26%	26%	19%	19%	19%
55 jaar en ouder	7%	5%	6%	3%	4%	4%
Totaal	100%	100%	100%	100%	100%	100%

Tabel B3.3 Eerste indicatiebesluiten in 2005: soort beperking naar leeftijd

	< 23 jaar	23-24 jaar	25-34 jaar	35-44 jaar	45-54 jaar	55-65 jaar
Lichamelijk	9%	19%	22%	34%	44%	53%
Licht verstandelijk	55%	31%	20%	13%	12%	11%
Matig verstandelijk	6%	2%	1%	1%	1%	1%
Matig psychisch	28%	44%	52%	48%	41%	33%
Ernstig psychisch	2%	4%	5%	3%	2%	1%
Totaal	100%	100%	100%	100%	100%	100%

Tabellen behorend bij paragraaf 4.1 Kenmerken deelnemers op de wachtlijst**Tabel B3.4** Eindstand wachtlijst in 2006: persoonskenmerken en provincie naar geslacht

	Man	Vrouw	Totaal
Leeftijd			
Jonger dan 23 jaar	19%	20%	19%
23-24 jaar	4%	4%	4%
25-34 jaar	19%	18%	19%
35-44 jaar	25%	26%	26%
45-54 jaar	25%	26%	26%
55 jaar en ouder	8%	5%	7%
<i>Gemiddelde leeftijd (in jaren)</i>	<i>37,1</i>	<i>36,6</i>	<i>36,9</i>
Soort beperking			
Lichamelijk	24%	25%	25%
Licht verstandelijk	22%	26%	23%
Matig verstandelijk	2%	3%	3%
Psychisch	0%	0%	0%
Matig psychisch	45%	42%	44%
Ernstig psychisch	6%	4%	5%
Arbeidsbeperking			
Licht	3%	3%	3%
Matig	73%	74%	74%
Ernstig	24%	23%	24%
Provincie			
Groningen	7%	7%	7%
Friesland	4%	3%	4%
Drenthe	5%	5%	5%
Overijssel	9%	9%	9%
Gelderland	11%	10%	10%
Utrecht	4%	4%	4%
Noord-Holland	14%	13%	14%
Zuid-Holland	14%	16%	15%
Zeeland	2%	3%	2%
Noord-Brabant	17%	19%	18%
Limburg	12%	12%	12%
Totaal	100%	100%	100%
	n=12.126	n=7.419	n=19.545

Tabel B3.5 Eindstand wachtlijst in 2006: leeftijd naar arbeidsbeperking en geslacht

	Licht			Matig			Ernstig		
	Man	Vrouw	Totaal	Man	Vrouw	Totaal	Man	Vrouw	Totaal
Jonger dan 23 jaar	2%	2%	2%	17%	18%	17%	27%	28%	27%
23-24 jaar	0%	3%	1%	4%	4%	4%	5%	4%	5%
25-34 jaar	8%	10%	8%	19%	18%	19%	20%	19%	20%
35-44 jaar	23%	29%	25%	27%	27%	27%	22%	23%	22%
45-54 jaar	38%	40%	39%	26%	27%	27%	21%	22%	21%
55 jaar en ouder	29%	16%	24%	8%	5%	7%	5%	5%	5%
Totaal	100%	100%	100%	100%	100%	100%	100%	100%	100%

Tabel B3.6 Eindstand wachtlijst in 2006: arbeidsbeperking naar soort beperking

	Licht		Matig		Ernstig		Totaal
	Lichamelijk	verstandelijk	verstandelijk	Psychisch	Matig psychisch	psychisch	
licht ¹	9%	0%	0%	-	1%	0%	3%
Matig	74%	73%	40%	100%	80%	33%	74%
Ernstig	17%	27%	60%	-	19%	67%	24%
Totaal	100%	100%	100%	100%	100%	100%	100%

Tabel B3.7 Eindstand wachtlijst in 2006: soort beperking naar leeftijd

	< 23 jaar	23-24 jaar	25-34 jaar	35-44 jaar	45-54 jaar	55-65 jaar	Totaal
Lichamelijk	10%	16%	18%	25%	35%	44%	25%
Licht verstandelijk	53%	33%	21%	15%	14%	13%	23%
Matig verstandelijk	8%	2%	1%	1%	1%	1%	3%
Psychisch	-	-	0%	0%	-	-	0%
Matig psychisch	27%	42%	51%	52%	45%	39%	44%
Ernstig psychisch	3%	7%	8%	7%	5%	3%	5%
Totaal	100%	100%	100%	100%	100%	100%	100%

¹ Vanaf 1-1-2005 kan er bij de indicaties niet meer de arbeidsbeperking "licht" worden afgegeven.

Tabellen behorend bij paragraaf 5.1 Kenmerken deelnemers met een dienstbetrekking

Tabel B3.8 Eindstand dienstbetrekkingen in 2006: persoonskenmerken naar soort dienstbetrekking en geslacht

	Dienstbetrekking vóór 1 januari 1998			Dienstbetrekking vanaf 1 januari 1998			Totaal		
	Man	Vrouw	Totaal	Man	Vrouw	Totaal	Man	Vrouw	Totaal
Geslacht									
Man			79%			64%			73%
Vrouw			21%			36%			27%
Leeftijd									
Jonger dan 23 jaar	0%	0%	0%	9%	9%	9%	3%	4%	4%
23-24 jaar	0%	0%	0%	6%	6%	6%	2%	3%	2%
25-34 jaar	6%	11%	7%	24%	26%	25%	11%	18%	13%
35-44 jaar	25%	36%	28%	22%	23%	23%	24%	30%	26%
45-54 jaar	39%	35%	38%	26%	26%	26%	35%	31%	34%
55 jaar en ouder	30%	17%	27%	14%	9%	12%	25%	13%	21%
<i>Gemiddelde leeftijd (in jaren)</i>	<i>48,8</i>	<i>45,4</i>	<i>48,1</i>	<i>39,5</i>	<i>38,5</i>	<i>39,1</i>	<i>45,9</i>	<i>42,0</i>	<i>44,8</i>
Soort beperking									
Lichamelijk	45%	32%	42%	27%	26%	26%	39%	29%	36%
Licht verstandelijk	29%	43%	32%	26%	30%	27%	28%	37%	30%
Matig verstandelijk	4%	5%	4%	3%	3%	3%	3%	4%	4%
Psychisch	16%	13%	15%	-	-	-	11%	7%	10%
Matig psychisch	0%	0%	0%	39%	37%	38%	12%	18%	14%
Ernstig psychisch	0%	0%	0%	6%	4%	5%	2%	2%	2%
Overig	7%	6%	7%	-	-	-	5%	3%	4%
Arbeidsbeperking									
Licht ¹	0%	0%	0%	5%	4%	4%	1%	2%	1%
Matig ²	100%	100%	100%	67%	66%	66%	89%	83%	88%
Ernstig	0%	0%	0%	29%	30%	29%	9%	15%	11%
Totaal	100%	100%	100%	100%	100%	100%	100%	100%	100%

Tabel B3.9 Eindstand dienstbetrekkingen in 2006: leeftijd naar arbeidsbeperking en geslacht

	Licht			Matig			Ernstig		
	Man	Vrouw	Totaal	Man	Vrouw	Totaal	Man	Vrouw	Totaal
Jonger dan 23 jaar	0%	3%	1%	2%	3%	2%	12%	11%	12%
23-24 jaar	1%	2%	1%	1%	2%	1%	8%	8%	8%
25-34 jaar	9%	13%	10%	10%	17%	11%	28%	29%	29%
35-44 jaar	21%	21%	21%	25%	31%	26%	21%	21%	21%
45-54 jaar	37%	39%	38%	36%	32%	35%	21%	23%	22%
55 jaar en ouder	32%	22%	29%	26%	14%	23%	9%	7%	9%
Totaal	100%	100%	100%	100%	100%	100%	100%	100%	100%

¹ Vanaf 1-1-2005 kan er bij de indicaties niet meer de arbeidsbeperking "licht" worden afgegeven.

² Personen, die vóór 1998 deel van de Wsw zijn gaan uitmaken, hebben standaard allemaal een matige arbeidsbeperking meegekregen; een selecte duidelijk omschreven groep van vóór 1998 (<0,5%) heeft een ernstige arbeidsbeperking.

Tabel B3.10 Eindstand dienstbetrekkingen in 2006: soort beperking naar arbeidsbeperking

	Licht	Matig	Ernstig	Totaal
Lichamelijk	80%	38%	18%	36%
Licht verstandelijk	5%	31%	32%	30%
Matig verstandelijk	0%	3%	7%	4%
Psychisch	-	11%	0%	10%
Matig psychisch	15%	12%	31%	14%
Ernstig psychisch	0%	1%	12%	2%
Overig	-	5%	-	4%
Totaal	100%	100%	100%	100%

Tabel B3.11 Eindstand dienstbetrekkingen in 2006: soort beperking naar leeftijd

	< 23 jaar	23-24 jaar	25-34 jaar	35-44 jaar	45-54 jaar	55-65 jaar	Totaal
Lichamelijk	10%	12%	18%	31%	42%	52%	36%
Licht verstandelijk	57%	51%	45%	36%	25%	17%	30%
Matig verstandelijk	7%	7%	5%	4%	3%	2%	4%
Psychisch	-	0%	2%	8%	12%	14%	10%
Matig psychisch	23%	26%	24%	15%	12%	7%	14%
Ernstig psychisch	3%	3%	4%	2%	1%	1%	2%
Overig	-	-	2%	4%	5%	6%	4%
Totaal	100%	100%	100%	100%	100%	100%	100%

Tabellen behorend bij paragraaf 5.3 Kenmerken dienstbetrekkingen en begeleid werken**Tabel B3.12** Eindstand 2006: Geslacht en arbeidsbeperking naar werksoort en arbeidsvolume

	Dienstbetrekkingen (Dbt)			Begeleid werken (BW)		
	Deeltijd	Voltijd	Totaal	Deeltijd	Voltijd	Totaal
Geslacht						
Man	26%	74%	100%	43%	57%	100%
Vrouw	58%	42%	100%	78%	22%	100%
	34%	66%	100%	53%	47%	100%
Arbeidsbeperking						
Licht	51%	49%	100%	44%	56%	100%
Matig	31%	69%	100%	54%	46%	100%
Ernstig	61%	39%	100%	59%	41%	100%
Totaal	35%	65%	100%	55%	45%	100%

Tabel B3.13 Salarisregel naar loonschaal (dienstbetrekkingen eind 2006, jonger dan 23 jaar, in fte)

	WML	A	B1 of B	B2	C1 of C	C2	D1 of D	D2	E	F	TOTAAL	IN %
1	903										903	31,84%
2												-
3		5,9									5,9	0,21%
4												-
5	3,5	22,3									25,8	0,91%
6												-
7	5,2	65,4									70,6	2,49%
8			0,8	1							1,8	0,06%
9	10,8	128,4									139,2	4,91%
10			21,2	4,7							25,9	0,91%
11			1								1	0,04%
12	1	2,6	63,4	18,4							85,4	3,01%
13	6,5	23,3									29,8	1,05%
14					1,9						1,9	0,07%
15			150,8	42,1							192,9	6,80%
16	5,5	10,7			17,9	2					36,1	1,27%
17			6,4	0,8							7,2	0,25%
18					1						1	0,04%
19			3,6	0,9							4,4	0,16%
20		119,9	0,9								120,8	4,26%
21		196	66,4	14,6	1						278	9,80%
22		135,4									135,4	4,77%
23			268,8	81,7	8,8	1					360,3	12,70%
24			222,4	77,2							299,6	10,56%
25			3,7	23,7							27,4	0,97%
26			2,6	6,2	23,3	5,9					37,9	1,34%
27												-
28					30,5	4,9					35,4	1,25%
29					1,9	3					4,9	0,17%
30						1	0,9				1,9	0,07%
31					0,8						0,8	0,03%
32							0,8				0,8	0,03%
33												-
34												-
35												-
36												-
37												-
38												-
39												-
40												-
41												-
42												-
43					0,9						0,9	0,03%
Tot.	935,5	710	812	271,3	88	17,8	1,7				2836,2	100,00%
IN %	32,98%	25,03%	28,63%	9,57%	3,10%	0,63%	0,06%				-	100,00%

Tabel B3.14 Salarisregel naar loonschaal (dienstbetrekkingen eind 2006, volwassenen, in fte)

	WML	A	B1	B2	C1	C2	D1	D2	E	F	G	H	I	TOTAAL	IN %
1	2945,6	29,4	71,8	58,8	90,3	25,9	9,1	4	1	2	3	1		3242	3,91%
2															-
3															-
4			0,4											0,4	-
5			0,9				1							1,9	-
6					0,5									0,5	-
7				0,8										0,8	-
8															-
9		3,4												3,4	-
10															-
11															-
12		1,8												1,8	-
13		0,9												0,9	-
14															-
15			2,1											2,1	-
16		1,8												1,8	-
17															-
18															-
19															-
20		992,9	2,5	1	0,8									997,2	1,20%
21		543,5	206,8	42,4	1	0,9								794,6	0,96%
22		3011,2												3011,2	3,63%
23		3,2	862,2	352	42,7	10								1272	1,53%
24		17,4	1162,4	395										1574,9	1,90%
25		3,1	1286,4	502,5										1791,9	2,16%
26		27,8	5762	734	288,8	89,2								6901,8	8,32%
27		211,6	1847,6	773,3										2832,5	3,41%
28		15,3	62,7	4722,2	567,8	172,1	14	3,6						5557,6	6,70%
29		106,8	574,6	3899,9	894,8	239,9								5715,9	6,89%
30		0,9	17,4	24,9	918,4	305	78,8	20,6						1365,9	1,65%
31		15,2	97,6	93,5	7387,9	376,2	0,6							7970,9	9,61%
32		35,3	206,7	327,9	4454,4	615,8	160,2	57,2	1,8					5859,3	7,06%
33		3,9	37,1	39,6	131,8	6927,7	1							7141,2	8,61%
34		4,1	46,6	65,6	314,2	3326,3	427,1	84,9						4268,8	5,14%
35			0,6	0,9	5	17,7	458,8	128,8						611,8	0,74%
36			1	0,4	7	3,6	526,3	166,8	38,5					743,6	0,90%
37		2,5	15,4	32,8	96	184	6853	205	9,8					7398,5	8,92%
38					7,6	4,6	128,2	300,6	81,7					522,7	0,63%
39			6	9	25,7	47,7	97,5	4461,3	140,3	9	1			4797,5	5,78%
40			0,5		1		2	7,8	202	22,6				235,8	0,28%
41				1	1,7	2,9	11,3	18,9	361,2	37,2				434,1	0,52%
42					1		2,9	3,5	358,6	43,8				409,8	0,49%
43		33,5		0,8	1		0,5	4,5	461,6	58,6	4,4			565	0,68%
44			4	9,3	17		23	28,8	3194,9	70,2				3347,2	4,03%
45							3		3	128,4	9,9			144,3	0,17%
46								2	11,3	199,1				212,4	0,26%
47					1,6	2,5	2	5	15	1666,9	18,7			1711,7	2,06%
48										3	64,6			67,6	0,08%
49			0,6				1		1	13,6	73	3		92,1	0,11%
50							1	1		6	104,4			112,4	0,14%
51									1,5	2,8	99,9	2		106,3	0,13%
52									1	1	103,5			105,5	0,13%
53										2	118,3	6		126,3	0,15%
54							1	1	3	10,5	518,6	18,4		552,5	0,67%
55											18,2	20,3		38,5	0,05%
56						1			0,5		1	26,7		29,2	0,04%
57											0,9	22,4		23,3	0,03%
58							1		1		2,6	48,4		53	0,06%
59												22,5		22,5	0,03%
60											1	140,2		141,2	0,17%
61													6,7	6,7	0,01%
62													2	3	0,01%
63														7,7	0,01%
64												1,9		7	0,01%
65														6,6	0,01%
66														7	0,01%
67														25,2	0,03%
Tot.	2945,6	5065,4	12273	12082,7	15250,2	12370	8804,2	5505,2	4888,7	2276,7	1142,9	314,8	63,2	82982,6	100,00%
IN %	3,55%	6,10%	14,79%	14,56%	18,38%	14,91%	10,61%	6,63%	5,89%	2,74%	1,38%	0,38%	0,08%	100,00%	

Bijlage 4 Verdeling over provincies

In de rapportage zijn uitspraken gedaan over de totale Wsw. Voor de volledigheid zijn hier uitsplitsingen naar provincie opgenomen. Dat geldt voor de eerste indicatiebesluiten, de ontwikkeling van de wachtlijst, de dienstbetrekkingen en begeleid werken.

De eerste tabel geeft de waargenomen aantallen per provincie¹ weer.

Tabel B4.1 Waargenomen aantallen Wsw-statistiek naar provincie (eind 2006)

Provincie	Alle indicaties	1 ^e indicaties	Wachtlijst	Dienst- betrekkingen	Begeleid werken	Werknemers- bestand
Groningen	2.277	1.209	1.308	6.468	119	6.586
Friesland	1.053	426	735	4.606	307	4.910
Drenthe	1.237	686	982	4.652	126	4.777
Overijssel	2.047	995	1.627	8.828	188	9.014
Flevoland	411	208	266	1.087	62	1.149
Gelderland	3.414	1.656	2.040	12.739	420	13.157
Utrecht	1.224	574	746	4.172	105	4.276
Noord-Holland	2.857	1.679	2.592	8.673	350	9.020
Zuid-Holland	3.988	2.172	2.937	14.943	265	15.205
Zeeland	634	297	466	2.316	41	2.356
Noord-Brabant	4.920	2.643	3.513	16.573	586	17.155
Limburg	2.987	1.456	2.333	11.281	344	11.625
Buitenland	8	-	-	99	4	103
Totaal	27.057	14.001	19.545	96.437	2.917	99.333

Tabel B4.2 Eerste indicatiebesluiten in 2006 naar provincie

	Doelgroep	Onderzijde	Bovenzijde	Totaal
Groningen	7%	9%	13%	9%
Friesland	3%	4%	4%	3%
Drenthe	5%	2%	6%	5%
Overijssel	7%	4%	7%	7%
Flevoland	2%	1%	2%	1%
Gelderland	12%	28%	10%	12%
Utrecht	4%	3%	3%	4%
Noord-Holland	14%	10%	6%	12%
Zuid-Holland	16%	7%	15%	16%
Zeeland	2%	2%	3%	2%
Noord-Brabant	18%	20%	22%	19%
Limburg	11%	11%	9%	10%
Totaal	100%	100%	100%	100%
	n=10.845	n=385	n=2.771	n=14.001

¹ Gebaseerd op het kenmerk 'gemeente'. Het gaat daarbij om de woongemeente van de deelnemer op moment van aanleveren.

Tabel B4.3 Ontwikkeling wachtlijst in 2006 naar provincie

	Begin 2006	Instroom	Uitstroom	Eind 2006
Groningen	6%	7%	4%	7%
Friesland	5%	3%	5%	4%
Drenthe	4%	5%	3%	5%
Overijssel	8%	8%	7%	8%
Flevoland	1%	2%	1%	1%
Gelderland	11%	12%	14%	10%
Utrecht	4%	4%	4%	4%
Noord-Holland	12%	13%	10%	13%
Zuid-Holland	17%	15%	17%	15%
Zeeland	2%	2%	2%	2%
Noord-Brabant	20%	19%	22%	18%
Limburg	12%	11%	12%	12%
Buitenland	<0,5%	<0,5%	<0,5%	-
Totaal	100%	100%	100%	100%
	n=15.457	n=12.232	n=8.374	n=19.545

Tabel B4.4 Bestemming na uitstroom wachtlijst in 2006 naar provincie

	Dienstbetrekking	Begeleid werken	Overig	Totaal
Groningen	4%	5%	5%	4%
Friesland	4%	8%	4%	5%
Drenthe	2%	3%	4%	3%
Overijssel	7%	5%	7%	7%
Flevoland	1%	<0,5%	3%	1%
Gelderland	15%	12%	13%	14%
Utrecht	4%	3%	4%	4%
Noord-Holland	7%	15%	12%	10%
Zuid-Holland	20%	7%	17%	17%
Zeeland	2%	1%	2%	2%
Noord-Brabant	23%	27%	19%	22%
Limburg	11%	13%	11%	11%
Buitenland	-	-	<0,5%	<0,5%
Totaal	100%	100%	100%	100%
	n=4.312	n=1.026	n=3.035	n=8.374

Tabel B4.5 Ontwikkeling dienstbetrekkingen in 2006 naar provincie

	Begin 2006	Instroom	Uitstroom	Eind 2006
Groningen	7%	4%	7%	7%
Friesland	5%	5%	4%	5%
Drenthe	5%	4%	5%	5%
Overijssel	9%	7%	8%	9%
Flevoland	1%	1%	1%	1%
Gelderland	13%	15%	13%	13%
Utrecht	4%	4%	5%	4%
Noord-Holland	9%	7%	10%	9%
Zuid-Holland	15%	19%	17%	16%
Zeeland	2%	2%	3%	2%
Noord-Brabant	17%	22%	18%	17%
Limburg	12%	11%	10%	12%
Buitenland	<0,5%	-	<0,5%	<0,5%
Totaal	100%	100%	100%	100%
	n=97.079	n=4.908	n=5.555	n=96.437

Tabel B4.6 Ontwikkeling begeleid werken in 2006 naar provincie

	Begin 2006	Instroom	Uitstroom	Eind 2006
Groningen	4%	4%	4%	4%
Friesland	12%	7%	7%	11%
Drenthe	6%	3%	8%	4%
Overijssel	7%	5%	5%	6%
Flevoland	3%	1%	2%	2%
Gelderland	17%	12%	21%	14%
Utrecht	4%	3%	3%	4%
Noord-Holland	10%	14%	8%	12%
Zuid-Holland	8%	9%	6%	9%
Zeeland	2%	1%	1%	1%
Noord-Brabant	17%	26%	21%	20%
Limburg	11%	14%	15%	12%
Buitenland	<0,5%	-	-	<0,5%
Totaal	100%	100%	100%	100%
	n=2.126	n=1.371	n=584	n=2.917

Bijlage 5 Te registreren kenmerken Wsw-statistiek

Kenmerk	relevant bij				
	indicatie- besluit	wachttijst	Dbt van vóór 1998	Dbt vanaf 1998	begeleid werken
Administratieve gegevens					
(1) statistiekjaar en halfjaarsperiode	X	X	X	X	X
(2) verantwoordelijke gemeente of WGR-verband	X	X	X	X	X
Persoonsgegevens					
(5) datum overdracht van andere gemeente	X	X	X	X	X
(6) registratienummer	(X)	(X)	(X)	(X)	(X)
(7) sofi-nummer	X	X	X	X	X
(8) geboortedatum	X	X	X	X	X
(9) geslacht	X	X	X	X	X
(10) huidige gemeente van inschrijving	X	X	X	X	X
(11, 12, 13) handicapcode 1, 2 en 3	X	X	Alleen 11	X	X
Aanvraag					
(14a) datum van aanvraag eerste indicatie	X	X ¹		X	X
(14b) datum van aanvraag herindicatie	X	X ¹	²	X	X
(14c) datum van aanvraag ontslagadvies			(X)	(X)	(X)
(15) aanleiding aanvraag	X	X ¹	²	X	X
Besluit / Advies					
(17a) datum indicatiebesluit	X	X ¹	²	X	X
(17b) datum afloop geldigheidsduur indicatie	X	X ¹		X	X
(18) besluit doelgroep	X	X ¹	²	X	X
(20) besluit arbeidshandicap	X	X ¹		X	X
(22) advies werkvorm	X	X ¹	²	X	X
(26a) advies / instemming ontslag			(X)	(X)	(X)
(26b) datum ontslagadvies			(X)	(X)	(X)
Wachttijst					
(28) datum instroom wachttijst		X	X	X	X
(29a) datum uitstroom wachttijst		(X)	X	X	X
(29b) reden uitstroom wachttijst		(X)	X	X	X
Instroom in werknemersbestand					
(30a) (Inkomens-)situatie bij instroom werknemersbestand			X	X	X
(30b) Uitkering ziekte of arbeidsongeschiktheid				X	X
Dienstbetrekking					
(31a) begindatum dienstbetrekking			X	X	
(31b) detachering			X	X	
(32) einddatum dienstbetrekking			(X)	(X)	
(33) loonschaal			X	X	
(34) salarisregel			X	X	
(35a) overeengekomen aantal uren per week			X	X	
(35b) percentage uitbetaald contractloon			X	X	
(35c) ontvangen arbeidsongeschiktheidsuitkering			X	X	
Arbeidsovereenkomst (begeleid werken)					
(36) begindatum arbeidsovereenkomst					X
(37) einddatum arbeidsovereenkomst					(X)
(38a) overeengekomen aantal uren per week					X
(38b) percentage uitbetaald contractloon					X
(38c) ontvangen arbeidsongeschiktheidsuitkering					X
Uitstroom werknemersbestand					
(39) datum uitstroom werknemersbestand			(X)	(X)	(X)
(40) reden ontslag uit werknemersbestand			(X)	(X)	(X)
(41) bestemming uitstroom uit werknemersbestand			(X)	(X)	(X)

(X) Deze gegevens zijn facultatief of zijn bij uitstroom of beëindiging alleen van toepassing als er daadwerkelijk sprake is van uitstroom / beëindiging.

¹ Bij mensen die op 31 december 1997 al op de wachttijst stonden hoeft dit gegeven niet geregistreerd te worden, tenzij zij op 1 januari 1998 nog steeds op de wachttijst stonden en alsnog geherindiceerd zijn volgens de nWsw (zonder datum aanvraag 1^e indicatie).

² Alleen van toepassing bij een herindicatie op eigen verzoek voor begeleid werken of voor doelgroep onderzijde.

Bijlage 6 Volledigheid van de gegevens

De huidige rapportage betreft de dertiende en veertiende meting van de Wsw-statistiek.

De volledigheid van gegevens is als volgt berekend: het foutenpercentage is berekend door het aantal fouten op een item te delen door het aantal records dat een geldige waarde op dat item zou moeten bevatten. Wanneer er bijvoorbeeld gekeken wordt naar de fouten in het item detachering, worden de personen die geen dienstbetrekking hebben, buiten beschouwing gelaten.

Tabel B6.1 Omvang fouten en ontbrekende gegevens

		14° Meting (20062) (geschoond bestand)	13° Meting (20061) (definitief bestand)
	Persoonsgegevens		
(5)	datum overdracht andere gemeente	7,5%	5%
(7)	sofi-nummer	0%	0%
(8)	geboortedatum	<0,5%	<0,5%
(9)	geslacht	0%	0%
(10)	gemeente van inschrijving	0%	0%
(11)	soort beperking	2,3%	2,9%
	Aanvraag (afkomstig van CWI)		
(14a)	datum van aanvraag eerste indicatie	0%	0%
(14b)	datum van aanvraag herindicatie	0%	0%
(15)	aanleiding aanvraag	0%	0%
	Besluit / Advies (afkomstig van CWI)		
(17a)	datum indicatiebesluit	0%	0%
(17b)	datum afloop geldigheidsduur indicatie	0%	0%
(18)	besluit doelgroep	<0,5%	<0,5%
(20)	besluit arbeidsbeperking	<0,5%	0%
(22)	advies werkvorm	<0,5%	0%
	Wachlijst		
(28)	datum instroom wachtlijst	<0,5%	<0,5%
(29a)	datum uitstroom wachtlijst	<0,5%	<0,5%
(29b)	reden uitstroom wachtlijst	<0,5%	2%
	Instroom in werknemersbestand		
(30a)	(inkomens-)situatie bij instroom	5%	5%
(30b)	uitkering ziekte of arbeidsongeschiktheid	<0,5%	<0,5%
	Dienstbetrekking		
(31a)	begindatum dienstbetrekking	<0,5%	<0,5%
(31b)	detachering	<0,5%	1%
(32)	einddatum dienstbetrekking	0%	0%
(33)	loonschaal	<0,5%	<0,5%
(34)	salarisregel	<0,5%	<0,5%
(35a)	overeengekomen aantal uren per week dienstbetrekking	<0,5%	<0,5%
(35c)	ontvangen arbeidsongeschiktheidsuitkering dienstbetrek.	22%	17%
	Arbeidsovereenkomst		
(36)	begindatum arbeidsovereenkomst	0%	0%
(37)	einddatum arbeidsovereenkomst	0%	0%
(38a)	overeengekomen aantal uren per week begeleid werken	<0,5%	<0,5%
(38c)	ontvangen arbeidsongeschiktheidsuitkering beg. werken	25%	23%
	Uitstroom uit werknemersbestand		
(39)	datum uitstroom werknemersbestand	0%	<0,5%
(40)	reden ontslag uit werknemersbestand	<0,5%	<0,5%
(41)	bestemming uitstroom uit werknemersbestand	<0,5%	<0,5%

Research voor Beleid
Schipholweg 13-15
Postbus 985
2300 AZ Leiden
tel: 071 525 37 37
fax: 071 525 37 02
e-mail: info@research.nl
www.research.nl

