

***KRACHTIGE
MENSEN,
KRACHTIGE
BUURTEN,
KRACHTIGE
UITVOERING***

De Amsterdamse Wijkaanpak

Concept 2 november 2007

Voorwoord

Mensen maken de stad. De stad geeft veel mensen de kans om vooruit te komen, maar het effectief benutten van de emancipatiefunctie van de stad is lang niet voor iedereen weggelegd. Veel mensen in de stad hebben het moeilijk: één op de vier kinderen leeft op of onder de armoedegrens. De mensen met de meeste problemen en de minste kansen zijn heel vaak elkaars burens. Leven, werken, wonen moet in elke buurt in Amsterdam veilig kunnen. Iedere bewoner en elk kind moet de kans krijgen zijn of haar talenten te ontplooiën en te benutten, onafhankelijk van de plek waar je woont of opgroeit. Daar gaat het bestuur van Amsterdam, College en stadsdeelbestuurders gezamenlijk, voor.

Het aanpakken en oplossen van weerbarstige problemen kan alleen samen met onze partners waar we nu ook al zeer intensief mee samenwerken: bewoners, maatschappelijk middenveld, corporaties en ondernemers. Samen met hen gaat Amsterdam aan het werk in onze buurten. In Amsterdam zetten we met zijn allen al jaren stevig in op de aanpak van gebieden waar het niet goed gaat. De stedelijke vernieuwing is dan ook al flink op streek. Ook op sociaal en economisch terrein wordt hard gewerkt. We moeten helaas ook constateren dat deze inspanningen er nog te weinig toe leiden dat het met een substantieel deel van onze inwoners structureel beter gaat.

De uitvoering is nog te vaak sluitpost in plaats van vertrekpunt van aanpak. En de buurt en het gezin staan nog te weinig centraal. Uitvoering, buurt en huishouden zijn de referentieniveaus waar veel meer dan nu vanuit gewerkt moet gaan worden. De urgentie om inspanningen te concentreren in de buurten waar de problemen het grootst en de kansen het kleinst zijn, wordt breed gedeeld in onze stad. Amsterdam voelt zich gesterkt door het kabinet en minister Vogelaar, die de problematiek in de buurten op de agenda heeft gezet.

Amsterdam ziet de wijkaanpak van het kabinet als katalysator om de bestaande aanpak te intensiveren, deze met meer samenhang te realiseren, en de focus –en dat is nieuw- vanaf nu nadrukkelijk op de uitvoering in de buurt te leggen. Waarbij wel de kanttekening geplaatst moet worden dat oplossingen voor mensen in de buurt vaak buiten de buurt gevonden worden. Doel is dat de buurten waar het nu niet goed (genoeg) mee gaat, buurten worden waar mensen wonen die een reëel perspectief hebben op positieverbetering. En waar leefbaarheid, veiligheid, en woonkwaliteit van goede kwaliteit zijn en er vergeleken met andere Amsterdamse buurten niet meer negatief uit springen. Bijzondere buurten waar iedereen graag wil wonen, werken en verblijven.

de burgemeester van Amsterdam, Job
Cohen

Inhoudsopgave

Leeswijzer

Pre-ambule: stedelijk afsprakenkader
wijkaanpak gemeente – corporaties (concept)

Hoofdstuk 1 Fundament van de Amsterdamse
Wijkaanpak

Hoofdstuk 2 Krachtige Uitvoering: De
Buurtactieplannen

Hoofdstuk 3 Krachtige Uitvoering: Samen voor
de Buurten

Hoofdstuk 4 Organisatie van de wijkaanpak

Hoofdstuk 5: Huishoudboek van de
wijkaanpak

Leeswijzer

Ons College van Burgemeester en Wethouders heeft op basis van analyses op buurtniveau 12 juni 2007 'Krachtige Buurten, Krachtige Mensen. Fundament voor de Amsterdamse Wijkaanpak' vastgesteld. Daarna is in de buurten, stadsdelen samen met de andere partners en partijen uit de buurt hard gewerkt aan het maken van buurtactieplannen. Uitgangspunt daarbij was de insteek van de minister van WWI dat er een publiekfonds met ontschot geld zou komen waaruit de wijkaanpak gefinancierd kon worden. Echter, de situatie is veranderd, medio september bleek dat deze aanname onjuist was. Het onderhandelingsakkoord tussen het Rijk en AEDS heeft de invulling van de wijkaanpak in een geheel ander daglicht geplaatst. Een inhoudelijke aanvulling vanuit het fysieke domein is nodig opdat onze corporaties (meer) mogelijkheden krijgen om überhaupt te mogen (van BBSH) financieren van de wijkaanpak. En ook is het nodig dat de

corporatiesector, door de centrale rol, een meer expliciet akkoord dan andere partijen op analyse en opgave geeft. Dit alles heeft vanzelfsprekend consequenties voor onderhavige nota 'Krachtige Mensen, Krachtige Buurten, Krachtige Uitvoering' die voor eind november moet zijn ingeleverd bij het Rijk. De belangrijkste consequentie is dat het op centraal-stedelijk niveau nog af te sluiten afsprakenkader met de corporaties als essentieel onderdeel gezien moet worden van de nota. Omdat dit afsprakenkader nog niet definitief rond is, is ervoor gekozen om de tekst van de nota vooralsnog niet te veranderen, maar het afsprakenkader in een preambule te verwoorden. Streven is om het afsprakenkader en de mogelijke inhoudelijke gevolgen ervan (bv meer fysieke extra's) in de uiteindelijke tekst te verwerken. Mocht dat door tijdsdruk niet lukken, dan biedt de vorm met een preambule blijvend uitkomst.

Hoofdstuk 1 is de integrale tekst van het collegebesluit van 12 juni j.l.

Hoofdstuk 2 bevat een impressie van de buurtactieplannen, de belangrijkste speerpunten worden per stadsdeel/buurt benoemd. De kern van de wijkaanpak, de buurtactieplannen, vindt u in bijlage .. Een bijlage die eigenlijk in zijn geheel hoofdstuk 2 vormt, maar omwille van de leesbaarheid is ervoor gekozen om de plannen apart te bundelen.

In Hoofdstuk 3 worden de gezamenlijke rode draden uit de buurtactieplannen gekoppeld aan stedelijke programma's. De extra inspanningen die nodig zijn wil de wijkaanpak een reeele kans krijgen in Amsterdam worden hier benoemd.

Hoofdstuk 4 gaat in op de organisatie van de wijkaanpak.

En tenslotte in hoofdstuk 5 volgt een overzicht van het gezamenlijke programma, de kosten en beschikbare dekkingsbronnen.

Preambule : DIT IS NOG IN ONDERHANDELING, PRUDENTIE VEREIST

1. Dit document bevat afspraken tussen de gemeente Amsterdam en de Amsterdamse Federatie van Woningcorporaties die in aanvulling op en ter uitwerking van Bouwen aan de Stad en de Beleidsovereenkomst Wonen Amsterdam zijn gemaakt op het punt van de wijkaanpak.
Partijen zullen zich gezamenlijk inzetten om de wijkaanpak in Amsterdam tot een succes te maken. De wijkaanpak is gebaseerd op een gedeelde analyse van de keuze van gebieden en de noodzaak van de in die gebieden te nemen maatregelen. De aanpak van de wijken is neergelegd in door partijen onderschreven wijkactieplannen. Deze zijn op hun beurt gebaseerd op de door de stadsdelen in samenspraak met lokaal betrokken partijen opgestelde buurtactieplannen aangevuld met door de corporaties voorgenomen maatregelen binnen deze wijken.
De wijkaanpak strekt zich over een langere periode uit van tenminste 10 jaar. Binnen die termijn kunnen accenten in de aanpak verschuiven. Dat zal in goed overleg tussen partijen gebeuren.

Gebiedsbepaling van de wijkaanpak

2. De minister heeft in Amsterdam 5 wijken aangewezen in het kader van de wijkaanpak. Daarbinnen zijn door het rijk op basis van postcodes deelgebieden aangewezen (zie bijlage).
Amsterdam heeft in het rapport *Krachtige Mensen, Krachtige Buurten, fundament voor de Amsterdamse wijkaanpak* gekozen om de wijkaanpak uit te voeren in 17 buurten. De Banne en IJplein/Vogelbuurt in Amsterdam

Noord zijn toegevoegd aan de keuze van het rijk. Deze keuze vloeit voort uit de probleemaccumulatie analyses van O & S en wordt breed gedragen.

De keuze van deze 17 buurten wordt in deze afspraken onderschreven. Daarbij kunnen wel investeringen betrokken worden in de onmiddellijke nabijheid van deze 17 buurten, als deze tenminste vooral ook ten goede komen aan de bewoners van een of meer van de genoemde 17 buurten. In de loop van de tijd kan het gewenst zijn de wijkaanpak op nieuwe gebieden te richten, terwijl in nu aangewezen gebieden een minder zware inzet nodig is. In dat geval overleggen partijen over aanpassing van de gekozen gebieden.

Verantwoordelijkheidsverdeling tussen overheid en corporatie in het kader van de wijkaanpak

3. De fysieke ingrepen en de sociale en economische programma's maken beide integraal deel uit van de wijkaanpak. Corporaties en gemeente trekken daarin samen op, met daarbij elk hun eigen verantwoordelijkheden. De corporaties richten zich in de eerste plaats op de investeringen in vastgoed en de leefbaarheid en de gemeente (stad en stadsdelen) zorgt primair voor inrichting van - en het onderhoud van - de openbare ruimte, voor de sociale en economische vernieuwing, voor de veiligheid en voor de sociale cohesie.
4. Op basis van afspraken uit de beleidsovereenkomst en kaders van het huidig geldende BBSH is op hoofdlijnen het werkgebied bepaald waarop corporaties actief kunnen zijn in het kader van de wijkaanpak en de actieplannen. Daarbij zijn activiteiten aan te duiden waarop corporaties een duidelijke taak en verantwoordelijkheid hebben. En er zijn activiteiten die niet primair een

corporatieverantwoordelijkheid zijn, maar waar zij wel een belang kunnen hebben om daarop actief te zijn. Het werkgebied moet daartoe voldoende ruim zijn.

Indien door het rijk een wijziging van het BBSH wordt vastgesteld of een andere interpretatie wordt gegeven aan de in het BBSH opgenomen kaders kan onderstaande verantwoordelijkheidsverdeling in overleg worden gewijzigd.

a. Activiteiten aangeduid met een (v) zijn een duidelijke verantwoordelijkheid, de overige activiteiten vallen binnen het werkgebied en kunnen door corporaties worden opgepakt:

- Investerings in en exploitatie van woningen en woonvoorzieningen (v)
- Investerings in en exploitatie van maatschappelijk vastgoed (zoals onderwijsvoorzieningen, zorg - en welzijnsvoorzieningen), kleinschalige bedrijfsruimten, bedrijfsverzamelgebouwen, buurtwinkels/wijkeconomie en andere gebouwde voorzieningen in de wijk al dan niet met een specifiek (verlaagd) huurregime
- Uitgaven voor onderhoud en inrichting van portiek, semi-openbare ruimte en directe woonomgeving (schoon, heel, veilig) (v)
- Toezicht binnen woning en woonomgeving (huismeesters) (v), ruimere woonomgeving (buurtconciërges, wijkmeesters)
- Beheer maatschappelijk en ander vastgoed (onderhoud, conciërge, etc.)
- Sociaal beheer, tegengaan woonoverlast, schuldpreventie, aanpak illegale bewoning (v)
- Woonmaatschappelijk werk, achter de voordeur aanpak

- Bewonersparticipatie BBSH/Overlegwet (v)
- Faciliteren bewonersinitiatieven in kader van leefbaarheid (prettig samenleven)
- Participatie van bewoners in de samenleving; werkgelegenheidsinitiatieven, stages.
- Integrale gebiedsontwikkeling

b. Op haar beurt is de gemeente (stad en stadsdelen) primair verantwoordelijk voor inrichting en onderhoud en beheer openbare ruimte en sociale en economische programma's

- Wijkinfrastructuur en verkeersveiligheid
- Openbare orde en veiligheid
- Onderwijshuisvesting
- Preventief jeugdbeleid en jeugdgezondheidszorg
- Re-integratie en bijstand
- Schuldhulpverlening
- Bevorderen van de sociale samenhang en burgerparticipatie
- Leefbaarheid

5. De gemeente en de corporaties hebben in verschillende gebieden afspraken gemaakt over de (financiële) rolverdeling tussen de overheid en de corporaties bij stedelijke vernieuwing. Deze afspraken hebben een uiteenlopende vorm en reikwijdte. Soms beperken de afspraken zich tot het op onderdelen overnemen van de (financiële) verantwoordelijkheid en risico door de corporaties. Soms gaan de afspraken verder. Corporaties kunnen met de gemeente en de stadsdelen overeenkomen om te investeren in maatschappelijk vastgoed en deze tegen verlaagde aanvangshuren beschikbaar te stellen. Er kan zelfs sprake zijn van integrale gebiedsontwikkeling door de corporaties. Het overnemen van risico's of het onrendabel investeren in bijvoorbeeld maatschappelijk

vastgoed kan ertoe leiden dat gemeente en stadsdelen daardoor middelen kunnen vrijspelen voor de sociale en economische pijler.

6. Ook in het kader van de wijkaanpak worden afspraken gemaakt over de (financiële) rolverdeling en samenwerking tussen corporaties en overheid. Deze afspraken zullen op het niveau van buurten of wijken worden uitgewerkt. Daarbij ligt het voor de hand dat waar corporaties een grotere financiële verantwoordelijkheid op zich nemen ook hun zeggenschap groter is. Dat laat echter onverlet de publieke verantwoordelijkheid van gemeente en stadsdelen. Voor zover publieke besluitvorming aan de orde is ligt de verantwoordelijkheid daarvoor altijd bij de overheid.
7. Partijen nemen gezamenlijk de verantwoordelijkheid om een kwaliteitsslag te bereiken bij de bewonersparticipatie in de wijkaanpak. Ze streven daarbij naar meer duurzame, structurele en agendavormende vormen van bewonersparticipatie. Daarbij kan aangesloten worden bij reeds bestaande overleggen, maar als de bewonersvertegenwoordiging onvoldoende representatief is, kunnen ook nieuwe vormen van participatie worden beproefd. De corporaties zijn bereid daaraan ook in financiële zin bij te dragen.

Additionele investeringen

8. De essentie van de wijkaanpak zoals die door Aedes en VROM is overeengekomen, is het denken in een 'plus'; een extra intensivering; een additionele inzet door de partijen. Het rijk heeft hiervoor een aantal doeluitkeringen geïntensiveerd. Ook bij de corporaties gaat het om een

additionele inzet, bovenop reeds bestaande programma's. *Deze tekst wordt mogelijk nog aangepast als duidelijker is wat de additionele middelen zijn uit de doeluitkeringen van het rijk.*

9. Als additioneel worden beschouwd die *uitgaven/investeringen* binnen de onder 2 bedoelde gebieden die niet zijn opgenomen in de vastgestelde stedelijke vernieuwingsplannen (nota Stedelijke Vernieuwing 2005-2009), dan wel die binnen deze plannen niet eerder voor rekening kwamen van de corporaties, dan wel als nieuwe afspraken, bijvoorbeeld over de risicoverdeling, ertoe leiden dat de uitvoering van de plannen aanzienlijk wordt versneld.
NB Aan minister Vogelaar en Willem van Leeuwen is de vraag voorgelegd of het additioneel betrekking heeft op uitgaven/onrendabele investeringen, dan wel op totale investeringen. Tevens is gevraagd of energiebesparende maatregelen wel of niet onderdeel zijn van de wijkaanpak. Naar aanleiding daarvan kan bovenstaande tekst nog worden gewijzigd.
10. Als in wijken al afspraken zijn gemaakt of als afspraken op korte termijn worden overeengekomen die de bedoelde intensivering reeds waarmaken, dan worden deze plannen geheel of gedeeltelijk als 'additioneel' aangemerkt. Dat is in elk geval zo bij de Parkstaddeal en het Convenant Indische Buurt. Ook daarbij geldt dat slechts als additioneel worden beschouwd de uitgaven/investeringen die niet al in vastgestelde stedelijke vernieuwingsplannen zijn vastgelegd, zoals omschreven onder 9. (p.m. uitwerkingsplannen fase 2 Parkstad. Daar zijn wel al SV plannen voor, maar vallen onder Parkstaddeal. Ook de rest van de zin van artikel 9 is relevant – overnemen risico's, versnelling e.d. Dat valt ook uit te drukken in

termen van additioneel).

11. De algemene analyse is dat de fysieke pijler goede voortgang kent, maar dat vooral de sociale en economische pijler extra aandacht behoeven. Vanuit de core business van corporaties mag worden verwacht dat een aanzienlijk deel van de extra investeringscapaciteit in de fysieke pijler zal plaatsvinden. Door bijvoorbeeld investeringen in maatschappelijk vastgoed te realiseren of vastgoed van de gemeente over te nemen, kunnen middelen bij de gemeente vrijkomen voor de sociale en economische pijler, naast de toegezegde extra rijksmiddelen. In de buurtactieplannen die na 1 december worden uitgewerkt en afgerond, wordt concreet aangegeven hoeveel aanvullende investeringen en bedragen voor respectievelijk de fysieke, sociale en economische pijler beschikbaar komen en welke daarvan voor rekening van corporaties of gemeente komen.
12. Investerings/uitgaven worden alleen binnen de in artikel 2 genoemde wijken als additioneel geteld. Mocht er sprake zijn van een overschrijding van het door de minister vastgestelde richtbedrag voor één of meer van deze wijken dan zal dat niet ten koste gaan van de richtbedragen in de andere wijken. Dat neemt niet weg dat flexibiliteit mogelijk is als alle partijen het daarover eens zijn.
13. Eveneens is er overeenstemming dat indien er tussen gemeente en corporatie(s) overeenstemming bestaat over nut en noodzaak van aanvullende investeringen door corporaties op basis van de buurt/wijkactieplannen, corporaties deze investeringen niet achterwege zullen laten onder verwijzing naar het richtbedrag van de

minister. Dit bedrag wordt niet als maximum beschouwd.

14. Omgekeerd behoeft de additionele investeringscapaciteit ook niet per se te worden benut als met minder middelen de problematiek naar de mening van de gezamenlijke partijen reeds optimaal wordt aangepakt. Dat impliceert dat deze middelen elders in wijkaanpak kunnen worden ingezet (dat kan als iedereen het daarover eens is. Als de stelregel is: als méér wordt geïnvesteerd in een wijk, gaat dat niet ten koste van de richtbedragen in de andere wijken, dan geldt het omgekeerde ook: als er minder hoeft te worden geïnvesteerd, hoeft dat 'mindere' niet bij de richtbedragen voor andere wijken worden opgeteld). . Er kan dus verschuiving plaatsvinden van de door de minister genoemde richtbedragen tussen de wijken.

Procesafspraken

15. Per door de minister aangewezen wijk maken partijen een plan met daarin de geformuleerde ambities in het kader van de wijkaanpak. Deze ambities zijn niet grensstellend maar op hoofdlijnen richtinggevend. De bestaande buurtactieplannen zijn daarvoor input. De corporaties completeren dit plan met investeringen. Dit plan dient als gezamenlijk gedragen ambities van corporatie en stadsdelen. In vervolg daarop worden in een later stadium tevens afspraken gemaakt over de financiële verantwoordelijkheidsverdeling.
16. Partijen ontwikkelen een financieel en inhoudelijk ramingsmodel en monitorvoorstel, op basis waarvan wordt vastgesteld wat de bijdrage van partijen is aan de wijkaanpak.

Omschrijving Wijken	Postcode	Stadsdeel
Amsterdam Noord	1024	Noord
	1031	Noord
	1032	Noord
West binnen de ringweg	1055	Bos en Lommer
	1056	Bos en Lommer en de Baarsjes
	1057	De Baarsjes en Slotervaart
Westelijke Tuinsteden	1061	Bos en Lommer en Slotervaart
	1062	Slotervaart
	1063	Geuzenveld
	1064	Geuzenveld en Slotervaart
	1065	Slotervaart
	1067	Geuzenveld en Osdorp
	1068	Osdorp
	1069	Osdorp
Amsterdam Oost	1092	Oost- Watergraafsmeer
	1094	Zeeburg
Bijlmer	1103	Zuidoost
	1104	Zuidoost

Hoofdstuk 1 Fundament van de Amsterdamse Wijkaanpak

I Inleiding

Het is niet acceptabel dat het in een aantal buurten in Amsterdam slecht gaat. Buurten waar vele problemen - variërend van spijbelen, huiselijk geweld, onveiligheid op straat tot eenzijdige bevolkingssamenstelling, diepe armoede, structurele werkloosheid- zich exorbitant opstapelen en de mensen vooral met elkaar verbonden zijn omdat ze weinig tot geen kansen hebben. Het programakkoord van ons College en het bestuursakkoord tussen het College en de besturen van de stadsdelen zet in op de aanpak van deze urgente, hardnekkige en complexe problemen. Ook het kabinet heeft de aanpak van de buurten waar problemen zich concentreren tot één van de speerpunten voor de komende jaren benoemd. Doel is dat deze buurten krachtige buurten worden. Amsterdam en het kabinet zetten hier zwaar op in. De wijkaanpak van het kabinet en in Amsterdam begint niet bij nul. De wijkaanpak betekent een verdiepingsslag van waar we al mee bezig zijn en is een plus bovenop lopende programma's als stedelijke vernieuwing, grotestedenbeleid, Wij Amsterdammers en de dossiers gericht op het doorbreken van kokers en regelgeving in onderwijs, jeugd en werk.

Focus aanbrengen, prioriteiten stellen en kiezen wat het eerst wordt aangepakt, wie dat doet en hoe dat gebeurt zijn kenmerken van de integrale Amsterdamse wijkaanpak. De focus van de wijkaanpak is gericht op mensen en op buurten, het niveau 'wijk' is te groot.

Prioriteit wordt gegeven aan opvoeden, leren, gezin en meedoen. De verbetering van het pedagogische klimaat, de aanpak van onderwijsachterstanden, het verhogen van de leefbaarheid en het voorkomen en verminderen van armoede. Ofwel: kinderen eerst, betere integratie en meer arbeidsparticipatie. Het Hoe begint bij de mensen die het werk doen in de wijken. De beste mensen in de wijk, dát is het uitgangspunt voor de manier waarop we (overheid en instellingen) de komende jaren met zijn allen zullen moeten gaan werken. Dit is een absolute randvoorwaarde.

Belangrijkste onderdelen van het uitvoeringsprogramma, zijn de buurtactieplannen die de 9 stadsdelen gemaakt hebben voor onze 'wijkaanpak'buurten. De buurtactieplannen hebben gevolgen voor stedelijke programma's en beleid. Zowel de buurtactieplannen als het stedelijke actieplan zijn nadrukkelijk niet statisch van karakter. Veranderingen, voortschrijdende inzichten, behaalde resultaten zullen ertoe leiden dat de actieplannen van tijd tot tijd aangepast en bijgesteld worden: de wijkaanpak is en blijft werk in uitvoering. De Amsterdamse wijkaanpak wordt onderdeel van de

permanente agenda van Amsterdam, een niet weg te denken cruciaal deel om onze stad en alle buurten goed en leefbaar te krijgen en te houden. De Amsterdamse wijkaanpak komt in onze haarvaten te zitten. Het is belangrijk te bedenken dat wij Amsterdammers, net als alle andere beslissers en beleidsmakers heel graag alles in en op papier willen vangen en afdekken. Maar de wijkaanpak laat zich voor een belangrijk deel niet vangen in woorden: wat de afgelopen maanden samen in gang gezet en samen gedaan is, door vele mensen, burgers, ondernemers, corporatiemedewerkers, ambtenaren, onderwijzers, welzijnswerkers, en vele vele anderen is op zich al grote winst. Mensen maken Amsterdam, Mensen voeren uit, mensen werken samen. Dat is vaak juist geen papier, desalniettemin toch nu op papier: de Amsterdamse Wijkaanpak.

1 - II Missie

Het motto voor de Amsterdamse wijkaanpak is 'Krachtige Mensen, Krachtige Buurten'. De missie voor de Amsterdamse Wijkaanpak is dat

de mensen in de buurten in zichzelf én in elkaar geloven, en dat de mensen weer in hun buurt geloven en trots zijn op hun buurt en hun buren. En dat dat voor alle buurten in Amsterdam zo is. Dat betekent dat de problemen van de buurten en de problemen van de mensen die in de buurten leven de komende jaren aanzienlijk minder hardnekkig, complex en urgent worden. En dat als er problemen zijn, en die zijn er altijd wel in meer of mindere mate, dit 'gewone' en hanteerbare problemen zijn. Streven is dat er geen buurten meer zijn die er op heel veel fronten in negatieve zin extreem uitschieten. Gezien de urgentie van de problematiek is het zaak dit doel zo snel als mogelijk te bereiken. Onderdeel van de strategie van de Amsterdamse wijkaanpak is snelle, zichtbare en tegelijkertijd robuuste resultaten. Binnen deze collegeperiode moet bereikt zijn dat de situatie ten goede aan het veranderen is. Gezien de hardnekkigheid en complexiteit van de problematiek is tegelijkertijd een lange adem en hardnekkig volhouden noodzakelijk, en is het onrealistisch te verwachten dat binnen vier jaar Amsterdam alleen krachtige buurten heeft. De scope van acht à tien jaar van het kabinet voor de wijkaanpak, is heel verstandig.

Wat maakt een buurt een krachtige buurt?

Krachtige buurten zijn buurten waar mensen perspectief op sociale stijging hebben. De kracht van de buurt zit in de mensen die er wonen, maar evenzeer in het versterken en 'uitbuiten' van het eigen bijzondere karakter van de buurt. Als een buurt gekenmerkt wordt door monofunctioneel wonen, dan moet je er ook heel fijn en prettig en veilig kunnen wonen. Licht de kracht van een buurt bij kleine ondernemers: koester dit en bouw het uit. Zijn er, al dan niet toevallig veel kunstenaars, dan kan extra inzet hierop ervoor zorgen dat de buurt herkenbaar wordt en krachtig. Emancipatie en sociale stijging worden de norm, in plaats van niet mee willen en/of kunnen doen en voor altijd 'erbuiten' staan en (derhalve) letterlijk en figuurlijk arm zijn.

Dit doel willen we eerst en vooral bereiken door het verbeteren van het pedagogisch klimaat, het vergroten van de arbeidsparticipatie en van de deelname aan onderwijs. De "randvoorwaarden" voor een buurt om een krachtige buurt te kunnen worden zijn veiligheid, leefbaarheid en huisvesting. In het project 'nieuwe coalities voor de wijk'¹ is één van de bevindingen 'dat een basisniveau van veiligheid en leefbaarheid een absolute voorwaarde is om een wijk

¹ Nieuwe coalities voor de Wijk, ministeries van BZK en VROM WWI, Den Haag, mei 2007

erbovenop te helpen'. Dit geldt evenzeer voor de kwaliteit van de woningen en de woonomgeving. Het basisniveau waaraan alle buurten idealiter voldoen op de gebieden veiligheid, leefbaarheid en woonkwaliteit wordt afgemeten aan het Amsterdams gemiddelde, het zogenaamde 'Amsterdams Peil'. Voor de bepaling wat 'Amsterdams Peil' inhoudt gebruiken we de 'Staat van de Aandachtswijken 2007' als nulmeting (zie ook bijlage ..).

Essentieel voor het slagen van de missie is het besef dat concentratie op de buurt en haar bewoners onontbeerlijk is voor het slagen van de

missie, de buurt is de vindplaats van de problemen. Maar dat tegelijkertijd oplossingen van problemen vaak buiten de wijk gezocht zullen moeten worden: de wijk is niét de panacee voor alle problemen. Structurele werkgelegenheid zal heel vaak niet in de buurt gevonden worden.

1 - III Focus op de Buurten

1. De buurten van de Wijkaanpak in Amsterdam

Vijf van de 40 wijken die de minister aangewezen heeft liggen in Amsterdam. Het zijn buurten in Noord, Nieuw West, Bos en

Lommer/de Baarsjes, Oost en Zuidoost. Amsterdam heeft de analyse van het Rijk

verfijnd door per wijk in te zoomen op buurten en indicatoren van problemen (zie bijlage 1, O+S-rapport). Daardoor is scherper geworden waar de problemen precies zitten en wat de grootste problemen zijn. De Amsterdamse analyse concludeert dat de vijf door het Rijk aangewezen wijken zeventien buurten herbergen waar de problemen het scherpst, schrijnendst en meest chronisch zijn. Eén buurt valt buiten de postcode-wijken van het Rijk, dat is De Banne in Amsterdam-Noord. Deze buurt wordt wel meegenomen in de wijkaanpak, onafhankelijk of het Rijk ze binnen of buiten de wijkaanpak definieert en of het Rijk wel of niet extra middelen voor deze buurten ter beschikking stelt. Een andere manier van werken en geconcentreerde aandacht is zeker ook daar nodig en dus doen we dat ook. De vijf wijken van het Rijk herbergen 17 buurten.

De buurten van de wijkaanpak

- Oud-Noord, Nieuwendam Noord, De Banne
- Slotermeer Noord-Oost, Slotermeer Zuid-West, Geuzenveld
Osdorp Midden, Overtoomse Veld
- Bos en Lommer, De Baarsjes
- Indische Buurt West, Transvaalbuurt
- Amsterdam Zuidoost: E-, K- en G-buurt

2. Basiskwaliteit voor Buurten

Door analyses per buurt van de belangrijkste opgaven is duidelijk geworden dat er grote verschillen zijn in de problemen per gebied. Dat betekent in de uitwerking van de buurtactieplannen door bewoners, maatschappelijke organisaties en de stadsdelen ook sterke accentverschillen zullen ontstaan.

Uitgangspunt voor de wijkaanpak is dat alle buurten in Amsterdam op de gebieden leefbaarheid, veiligheid, wonen, voorzieningen en woonomgeving een bepaald basisniveau van kwaliteit moeten hebben. Deze basiskwaliteit is nodig om een wijk erbovenop te helpen. O+S meet de niveaus van deze velden aan de hand van een set indicatoren. Die bepalen gezamenlijk het 'Amsterdams Peil', een gemiddelde dat laat zien waaraan alle buurten idealiter voldoen. De buurten van

de wijkaanpak zitten structureel en op meerdere van deze velden onder Amsterdams Peil.

1^e Basisniveau van leefbaarheid en veiligheid

Een Amsterdamse buurt is een krachtige buurt als het er leefbaar en veilig is. Dat is de basis. De buurt is van ons allemaal. Het is niet acceptabel als delen van buurten zeer onveilig zijn, no-go-areas (dreigen te) worden, iedereen moet op straat durven.

De straat, de buurt, de openbare ruimte moet schoon, heel en veilig zijn. Daar begint het mee. Is dat niet in orde dan zal de buurt niet prettig leefbaar worden. Op schoon, heel, veilig en leefbaarheid wordt al lang en fors ingezet door de stad. In de buurten van de wijkaanpak zal dit op onderdelen geïntensiveerd moeten worden

2^e Basisniveau voor voorzieningen

Mooi en goed, functioneel, maatschappelijk vastgoed voor voorzieningen is essentieel voor de kwaliteit van leven in buurten. Mensen willen goed wonen, maar ook aantrekkelijke voorzieningen als gezondheidscentra, brede scholen en buurthuizen, sportvoorzieningen en cultuurpanden in de buurt hebben.

Je moet elkaar ergens kunnen ontmoeten om in elkaar te kunnen gaan geloven en vertrouwen. Uitstraling en kwaliteit van de ontmoetingsplekken draagt eraan bij of mensen zich al dan niet gewaardeerd en erkend voelen. Geen of armoedige en uitgeleefde gebouwen voor voorzieningen geven mensen het gevoel dat zij en hun burens het niet verdienen, het niet waard zijn om te investeren in een mooi gebouw. Daarom de beste én de mooiste scholen –ook, zeker qua architectuur– voor de kinderen die de minste kansen hebben, in de buurten waar de problemen het grootst zijn.

3^e Stedelijke vernieuwing: woningen van hoge kwaliteit en uitnodigende openbare ruimte

De kwaliteit van de woningen en van de woonomgeving, de openbare ruimte, moet goed zijn. Pleinen en straten met uitstraling, die goed

onderhouden worden en mooi zijn, geven evenals goede voorzieningen de boodschap af dat de buurt en de mensen in de buurt de mooie dingen waard zijn.

Mensen moeten als ze dat willen in hun buurt kunnen blijven wonen, een wooncarrière kunnen maken, ook als het economisch beter met hen gaat. Vrijwel alle buurten van de wijkaanpak hebben een hele forse stedelijke vernieuwingsopgave. In uitvoering, of op het punt van beginnen. De stedelijke vernieuwing in de buurten gaat onverminderd door. Maar deze vernieuwing moet wel meer op

de buurt en op de bewoners in de buurt zelf gericht worden dan nu vaak het geval is. Bewoners krijgen meer invloed op herstructurering en stedelijke vernieuwing. Hierover zijn al afspraken gemaakt met corporaties en de Huurdersvereniging Amsterdam.

De karakteristieke bebouwing en/of het stedenbouwkundig ontwerp van buurten kan beter benut worden. De kracht van een buurt, het karakter, wordt vaak door de bebouwing bepaald. Die intrinsieke kwaliteit van de 'stenen' in de buurt moet als sterk punt worden ingezet en kan bepalend zijn voor het succes van de noodzakelijke kwaliteitsslag. Het kan de trots en verbondenheid van buurtbewoners versterken.

4^e Buurteconomie

Amsterdam zet buurteconomie op de agenda. Buurteconomie als vitale motor voor de wijkaanpak. Thema's die daarbij spelen zijn: investeringsklimaat verbeteren; ondernemerschap in de buurt; verbinding van sociaal en economie op buurniveau; bedrijfsgerichte gebiedsverbetering. Kansenzones zijn een goed instrument om het potentieel in de buurt economisch tot wasdom te laten komen. Buurteconomie kan ook een rol vervullen in de 'employability' van mensen uit de buurt, maar kan dat nooit alleen. Ondernemers in de buurten hebben vaak al moeite genoeg om het hoofd boven water te houden en hebben ook nogal eens een inkomen beneden bijstandsniveau.

Amsterdam zet al in op ondernemershuizen en initiatieven die werk en inkomen in de buurt stimuleren.

1 - IV Focus op Mensen

1. Bewoners zijn het vertrekpunt

Inspiratiebron van en voor de wijkaanpak zijn de mensen die in de buurt wonen en werken. Bewoners en ondernemers, onderwijzers, huismeesters, wijkagenten en huisartsen vormen de ruggengraat van de wijk. Zij weten wat er speelt. Zij kunnen inschatten wat er mogelijk is. Samen met andere professionals die in de wijk werken, zijn zij de belangrijkste mensen die het verschil daadwerkelijk kunnen gaan maken. Hun inbreng en ideeën zijn belangrijke input voor de buurtactieplannen.

2. Bewonersparticipatie bij aanpak en uitvoering

Zonder betrokkenheid van bewoners lukt het niet. Zowel in de aanloop naar de wijkaanpak, de analyse van problemen, als in de uitvoering en het zoeken naar oplossingen zijn de bewoners van de buurten zowel onderwerp als deel van de oplossing. Initiatieven worden ook uit de buurt gehaald. Dat gebeurt door in gesprek te gaan met buurtbewoners, door mensen in sterke coalities samen te brengen en gezamenlijk te werken aan verbeteringen. Amsterdam hecht zeer aan dit element van de wijkaanpak. Alleen door mensen mee te laten doen zal er draagvlak voor verandering zijn, zullen bewoners trots zijn op de bereikte resultaten en gaan geloven in hun buurt en hun burens. Uiteindelijk zal dit leiden tot meer sociale cohesie, meer vertrouwen, meer positieve impulsen, meer

participatie. Een aantal buurtbewoners of buurtprofessionals zullen in de aanpak voorop lopen. Dit kunnen succesvolle ondernemers (kleine en grote), onderwijzers, wijkagenten, voorzitters van sportverenigingen, jeugdwerkers, zijn. Zij trekken anderen mee. Bewonersparticipatie faciliteren is een randvoorwaarde voor die participatie en voor een succesvolle wijkaanpak. Dit betekent o.a. dat er buurtbudgetten beschikbaar moeten komen om initiatieven van bewoners te ondersteunen. Bij herstructurering wordt al sinds kort steviger dan voorheen ingezet op bewonersparticipatie.

3. Mee kunnen doen, mee willen doen, mee mogen doen

Het is heel ambitieus, maar Amsterdam wil dat alle bewoners mee kunnen doen, mee willen doen en mee mogen doen. Mee kunnen doen gaat over empowerment, leren, toerusten en zelfredzaamheid. Mee willen doen gaat over burgerschap, integreren en participeren, en het niet accepteren dat mensen met de rug naar de samenleving staan. Issues als veiligheid, voorkomen van polarisatie en radicalisatie, en desnoods via dwang en drang ingrijpen. Mee mogen doen betreft de andere kant van de medaille: mensen in Amsterdam worden niet buitengesloten, discriminatie wordt bestreden, coalities aangegaan, bijvoorbeeld met het bedrijfsleven, om mensen die willen een reële kans te geven op volwaardig mee doen. Iedereen is nodig in onze stad, en iedereen verdient de kans om mee te kunnen doen.

Integreren = erbij horen en meedoen

Teveel mensen in Amsterdam leven in isolement, staan met de rug naar de samenleving en kunnen of willen niet meedoen. Integratie en participatie zijn onlosmakelijk met elkaar verbonden. Elkaar ontmoeten en kennen is essentieel voor succesvolle integratie en participatie.

Meedoen is werken en naar school gaan, leven en weten hoe te leven in onze maatschappij. Daarvoor toegerust worden en zijn. Het vergroten van de weerbaarheid, empowerment en zelfredzaamheid van de bewoners is in alle geselecteerde buurten de belangrijkste opgave. Met name allochtone vrouwen en hun kinderen moeten meer kansen krijgen en kunnen nemen. Veel van de inspanningen richten zich op deze groep. Daarnaast is er de brede opgave om de integratie en participatie van alle bewoners die aan de kant staan, mannen en vrouwen, jong en oud, allochtoon en autochtoon, te bewegen mee te doen. Werk, sport, kunst en cultuur kunnen een wezenlijke rol vervullen in het activeren van mensen. Ontmoetingsplekken in de openbare ruimte, maar ook in goede mooie voorzieningen zijn daarbij onontbeerlijk.

Pedagogisch klimaat

Amsterdam heeft een stevige ambitie om het pedagogisch klimaat aanzienlijk te verbeteren. Zo worden nu stadsbreed

Ouder en Kind centra (OKC's, de Amsterdamse vertaling van de centra voor jeugd en gezin) ontwikkeld. Iedereen, vooral kinderen (zeker tot twintig) moet gezien en gekend worden, kansen krijgen en kunnen nemen.

Het gebrek aan opvoeding en gebrekkige opvoeding is het terugkerende thema in de buurten van de wijkaanpak. Dit is wellicht nog wel het meest pregnante en hardnekkige probleem. Kinderen worden niet of niet voldoende, of niet goed genoeg opgevoed. Vaak uit onmacht: ouders zijn vaak zeer begaan met de toekomst van hun kinderen en proberen hen zo goed mogelijk op te voeden binnen beperkte omstandigheden. Maar soms er is ook wel degelijk sprake van onwil. Dan moet er ingegrepen kunnen worden, en dwang en drang toegepast worden. De jeugd, de kinderen, zijn in alle buurten van de wijkaanpak vaak letterlijk het kind van de rekening. Ook is aandacht nodig voor hun fysieke gezondheid, deze kinderen zijn vaker dik, sporten vaker niet, en eten vaker niet gezond dan hun leeftijdsgenootjes in bijvoorbeeld de Rivierenbuurt of de Watergraafsmeer.

Degenen die direct de gevolgen ondervinden van 'het pedagogisch klimaat' in grote delen van onze stad zijn de leerkrachten op de scholen. Het vergroten van de ouderbetrokkenheid, het tegengaan van vroegtijdig schoolverlaten, het aanspreken van ouders op hun verantwoordelijkheid, het omvormen van scholen tot communitycenters en/of brede scholen, het scholen van

volwassenen, talenttrajecten en talenttrajecten. Allemaal punten die in de buurten in meerdere mate spelen en in meer of mindere mate in ontwikkeling zijn. De taken en verwachtingen die aan scholen gevraagd worden zijn enorm. Scholen en leerkrachten zitten dagelijks in de frontlinie van de sociale problemen van de kinderen en hun ouders. De aansluiting van enerzijds basisschool naar vmbo en anderzijds van vmbo naar mbo is een belangrijk aandachtspunt dat breder is dan de buurt.

Gezinsaanpak achter de voordeur

Stevige achter de voordeurtrajecten worden in een beperkt aantal buurten al ingezet om 'multiprobleemgezinnen', en de leden van dat gezin, te ondersteunen op het rechte spoor te krijgen. Waar het mis gaat of dreigt te gaan moet ingegrepen kunnen worden. Samenwerking en afstemming van alle partijen die zich met een gezin bemoeien is daarbij essentieel. Vroegtijdig indiceren en een gezamenlijke op elkaar afgestemde aanpak. De gezinscoach aanpak in Noord werkt goed, de Slotervaart-brigade eveneens. De ervaring met deze best practices kunnen en moeten elders in de stad ook tot interventies leiden.

Dwang en drang: Sociale herovering

De mensen die het goed doen, die meedoen en mee willen doen, die zich aan normen en regels houden, de mensen waar

je vaak dus niets van merkt, zijn het referentiekader voor de wijkaanpak. Deze mensen moeten het gevoel hebben dat ze gehoord worden en ondersteund worden. Zij zijn de norm.

Veiligheid in de buurten gaat heel vaak over mee willen en moeten doen, over het niet accepteren dat mensen zich niet aan de normen en waarden van deze samenleving houden. Veiligheid gaat over kennen en gekend worden, over overlast, bedreigingen en in specifieke buurten over radicalisering. Een goede gedegen integrale aanpak van overlastsituaties, van jeugd die de foute weg ingeslagen is, sociale herovering van de straat is in aan aantal buurten noodzakelijk.

De urgentie van 'de toestand op straat' heeft rechtstreeks te maken met de al eerder geconstateerde noodzaak om structureel, samenhangend en langdurig 'achter de voordeur' te interveniëren. Hier moet in de wijkaanpak zwaar op ingezet worden.

Werken = Meedoen = Sociale Stijging

De mismatch tussen het werk dat er wel degelijk is en de werkzoekenden en andere niet-werkenden uit de buurt. Vergeleken met andere Amsterdamse buurten hebben de probleebuurt een hoge werkloosheid. Heel veel mensen staan aan de kant, hebben een uitkering, of zijn volledig afhankelijk van 1 laag loon. De armoede is groot in de

geselecteerde buurten. De kansen zijn klein voor mensen op een structurele en volwaardige baan.

De verbintenis van werken aan leren, is essentieel voor mensen om volwaardig mee te kunnen doen. En om enig perspectief te hebben op sociale stijging voor zichzelf of voor hun kinderen. Hier ligt een relatie met de wet inburgering: het aanspreken van het potentieel van bewoners door het leren van de Nederlandse taal en maatschappelijke participatie. Dit is nodig om de afstand tot de arbeidsmarkt te verkleinen. Iedereen is nodig. Het leggen van verbindingen tussen de werklozen in de buurten en de kansen die er in de regio Groot-Amsterdam zijn op –ook laaggeschoold- werk, gebeurt nu nog te weinig. Het benutten van de kansen die de regionale en nationale economie kunnen bieden voor mensen in de buurten van de wijkaanpak is dé opgave op het gebied van werk voor de komende jaren. Nu zitten we in een periode van hoogconjunctuur, nu moeten spijkers met koppen geslagen worden.

1 - V Meer en Beter

Hoe gaan we de wijkaanpak doen in Amsterdam? Hieronder volgt een aantal uitgangspunten voor de uitwerking van de wijkaanpak die Amsterdam nu, op basis van de analyses maar

ook van gedegen kennis en onze ervaringen tot nu toe, al kan formuleren.

1. De wijkaanpak moet recht doen aan **lopende programma's**, de wijkaanpak is niet in plaats van, maar een versterking van. Er zijn heel veel lopende programma's en afspraken in Amsterdam, succesvolle bestaande programma's worden versterkt. Amsterdam stuurt kritisch op de onderlinge samenhang.

2. Oplossingen en kansen liggen niet altijd in de buurt zelf. Daarom is een **brede blik** nodig bij de aanpak: stadsdeel, stedelijk, regio en rijksniveau. De buurt is vindplaats van problemen, de aanpak kan veel breder zijn.

3. **Maatwerk**: Wij presenteren een Amsterdamse wijkaanpak, die recht doet aan de couleur locale van de buurt. Een gezonde mix van stevige programma's en afspraken en maatwerk in de uitvoering in de buurt.

4. De **stedelijke vernieuwing** van de stad gaat onverminderd door. De aanpak zal echter veel meer dan voorheen gericht zijn op de zittende bewoners. Bouwen voor de buurt en de buurtbewoners.

5. Focus op de **uitvoering. Sturing vanuit de buurt met de beste Mensen in de Buurt**. Noodzaak is de beste mensen en middelen in samenhang in te zetten. Lef is nodig om de sturing in de wijk neer te leggen en lef is ook nodig van onszelf, de overheid op alle niveaus, en van andere partijen om ons faciliterend op te stellen. Niet aanbodgericht maar vraaggericht gaan werken. Doorzettingsmacht van de 'frontlijners' in de buurt is nodig om belemmeringen weg te nemen. 'Buurtdirigenten' zijn nodig voor het behoud van het overzicht en het doorhakken van knopen op buurtniveau.

6. De Amsterdamse wijkaanpak bouwt voort op de bestaande praktijk van de **vitale coalities** dwars door de stad heen. Tussen en met bewoners, stadsdelen en centrale stad, tussen stadsdelen onderling, met corporaties, maatschappelijk middenveld en ondernemers. Een coalitie heeft het kenmerk van gelijkwaardigheid, alleen de rollen en verantwoordelijkheden verschillen. Amsterdam bouwt en realiseert de wijkaanpak op deze vitale coalities. Zij zijn de humuslaag van onze aanpak. Amsterdam Topstad biedt kansen voor de mensen in de prachtwijken. Coalities met het bedrijfsleven, zowel op buurtniveau, maar zeker ook met de top van het bedrijfsleven. Ook topondernemers van Amsterdam hebben en voelen maatschappelijke verantwoordelijkheid. Laten we coalities met hen sluiten opdat niemand aan de kant hoeft te staan.

7. Vitale coalities staan en vallen bij de **verbondenheid en commitment van bestuurders** in en buiten Amsterdam met de wijkaanpak. De bestuurders van de stadsdelen en het College van Burgemeester en Wethouders ondersteunen actief de aanpak, de burgers in de wijken, en de mensen in de wijken die het werk doen. Door enerzijds offensief te besturen, op de problemen af te gaan, en anderzijds bestuurlijke rugdekking en borging te geven aan de mensen die in de frontlinie het werk doen. De Colleegeleden willen zich persoonlijk verbinden aan de buurtaanpak ter stimulans en om te zorgen voor doorzettingsmacht.

8. Amsterdam houdt de vinger aan de pols door ons statistisch materiaal in onze analyses te betrekken. Amsterdam **monitort** de resultaten van haar inzet door gebruik te maken van monitoren die er al zijn, zoals de Staat van de Stad, Leefbaarheids –en Veiligheidsmonitor.

9. **Leren van en met elkaar.** Amsterdam en haar partners in de wijkaanpak blijven elkaar voeden met kennis, ervaring en best practices. Niet elke keer opnieuw het wiel uitvinden, maar delen en met elkaar ontdekken wat wel en wat niet werkt.

10. Amsterdam formuleert als uitgangspunt dat het **geld** dat we ontvangen van het Rijk voor de wijkaanpak ten eerste wordt ingezet ten behoeve van de buurten (in de aangewezen buurten, maar ook in oplossingen voor de buurt die niet gevonden worden in de buurt zelf). Ten tweede dat ook het geld extra is, aanvullend op lopende programma's, en niet in plaats van bestaande budgetten en geldstromen. Derde uitgangspunt voor 'het geld' is het vermijden van versnippering van de investeringen en niet in de valkuil van de verdelende rechtvaardigheid te stappen.

Hoofdstuk 2 Krachtige Uitvoering: Een Impressie van De Buurtactieplannen

De kern van de Amsterdamse Wijkaanpak wordt gevormd door de actieplannen die in en door de buurten gemaakt zijn. De optelsom van alle acties en programma's uit de buurtactieplannen is de basis van het Amsterdamse uitvoeringsprogramma. Het uitvoeringsprogramma wordt gecomplementeerd met gezamenlijke acties en afspraken die nodig zijn om de buurtactieplannen uit te kunnen voeren. Dit volgt in hoofdstuk 3.

Eigenlijk bestaat dit hoofdstuk uit alle buurtactieplannen. Maar gezien de omvang (de buurten leveren gezamenlijk al snel zo'n 150 pagina's op) hebben we ervoor gekozen om hoofdstuk 2 apart te bundelen en hier per buurt een aantal in het oog springende acties te beschrijven. Acties die *extra* ingezet worden bovenop bestaande programma's en lopende afspraken. Deze selectie van acties is per definitie betwistbaar en doet geen recht aan de buurtactieplannen. Om de doorwrochttheid en ambitie van de plannen te kunnen grijpen is het noodzakelijk de plannen zelf te lezen. Hier dus slechts een impressie.

De Indische Buurt in Stadsdeel Zeeburg

Zeeburg zet in op verbetering van de kwaliteit van de openbare ruimte in de Indische buurt in combinatie met de aanpak van de woningen is een extra impuls nodig voor een verbeteringslag van de woonomgeving. Gestart wordt in het ZuidOost-kwadrant van de buurt.

Het ondernemerschap in de kanszone Indische Buurt zal ook een extra impuls gaan krijgen met de wijkaanpak. Ondernemerschap wordt gestimuleerd door extra coaching en begeleiding van starters. Het verstrekken van microkredieten in natura in nauwe samenwerking met de Rabobank en gecombineerd met begeleiding van de verse ondernemer is een bijzonder project van en voor deze buurt. De winkelstraatmanager Javastraat wordt accountmanager voor het gehele winkelgebied. It takes a village to raise a child, dit Afrikaanse spreekwoord dekt de wijze waarop de komende jaren in de Indische Buurt ingezet wordt op opvoeding, leren en participeren. Het accent ligt op een gezinsgerichte aanpak, maar de blik is niet alleen op het ene kind, die ene risicojongere gericht. Het kind wordt gezien in de het gezin als geheel en in de omgeving waar het buiten het huis in leeft. Vroege signalering van problemen, stevige pedagogische inzet bij zware problemen, een betere samenwerking tussen alle bij een kind en/of gezin betrokken partijen, een brede scholen/community centra met groter mandaat horen, en een intensieve 'Achter de Voordeur-aanpak' horen daarbij.

De Transvaalbuurt in stadsdeel Oost-Watergraafsmeer

In de Transvaalbuurt komen de komende jaren meer en betere, leukere speel- en hangplekken voor de vele kinderen en jongeren in de buurt. De groenvoorzieningen worden in overleg met bewoners verbeterd. En met het oog op de veiligheid wordt prioriteit gegeven aan het aanpakken van de donkere plekken in de buurt en de donkere unheimische spooronderdoorgangen. De potentie aanboren van het centraal gelegen Krugerplein als bruisend hart van de buurt, in plaats van verzamelplaats van problemen, is een van de speerpunten in de aanpak. Dit gebeurt onder andere door zwaar in te zetten op de kwaliteit en kwantiteit van de buurteconomie. Ook meer werk voor en sociale activering van de bewoners zijn centrale doelen in de aanpak van deze buurt.

De twee basisscholen in de buurt worden uitgebreid tot brede scholen met een stevige zorgstructuur en een sterk buitenschools activiteiten aanbod. De brede basisscholen spelen ook een rol in de preventieve aanpak van jongeren en jonge(re) kinderen. Door zo vroeg mogelijk pedagogisch en sociaal-cultureel ondersteuning te bieden en te interveniëren, en afspraken te maken met ouders, kinderen en instanties over de velden 'school', 'straat' en 'thuis'. Meer en betere hulp achter de voordeur vanuit een outreachende aanpak hoort daarbij. De focus van de Achter de Voordeur aanpak is behalve op kinderen, vooral gericht op vrouwen en ouderen.

Nieuwendam-Noord, Oud-Noord en De Banne in Stadsdeel Amsterdam Noord

Dit stadsdeel zet in alle drie de buurten van de wijkaanpak zwaar in op het speerpunt schoon, heel en veilig. Dit gebeurt bijvoorbeeld door een actieplan uit te voeren waarbij het doel is dat een schoonheids'graad' van 8 gehaald wordt, en alle meldingen van viezigheid, vernieling en wat dies meer zij binnen 48 uur afgehandeld worden. Het maken van mooie en uitnodigende openbare ruimte, waarbij het uitbreiden en uitdagerender maken van speelplekken en speeltuinen staat centraal in de kwalitatieve slag die het stadsdeel wil gaan maken. In de Banne en Oud-Noord wordt een pilot met buurtveiligheidsteams voortgezet en uitgebreid. Hierdoor wordt frontlijnsturing en directer en sneller ingrijpen beter mogelijk gemaakt.

Het succesvolle FF-werken project van stadsdeel Noord zal de komende jaren geïntensiveerd worden: de bedoeling is dat 300 mensen in de komende 4 jaar (structureel) aan het werk komen hierdoor.

De ondernemers in de buurten, en daarmee de buurteconomie als systeem worden kansrijker door inzet van winkelstraatmanagers.

Talentontwikkeling is een van de sleutelwoorden voor de bewoners. Zowel in brede scholen als buiten de scholen is hier de komende jaren veel aandacht voor. Talentontwikkeling gaat over leren, over schoolresultaten maar net zo zeer over het uitbreiden van het aanbod en het gebruik ervan (!) van

podiumkunsten, beeldende kunst, letteren, sport. In Nieuwendam Noord is een talentencentrum in oprichting, dit wordt uitgebouwd met een cultuurpodium.

Een opvallend ander idee van stadsdeel Noord is 'Kamers voor Kansen'. Dit gaat enerzijds over het realiseren van begeleide wonen-werken-plekken en stageplaatsen, met een huurwoning als premie op een geslaagd traject, en anderzijds over tijdelijke verhuur van woningen aan studenten in ruil voor maatschappelijke diensten.

Het stadsdeel heeft Zorg en Armoedebestrijding en Integratie als speerpunten benoemd voor deze buurten als het gaat om participeren en integreren.

De Achter de Voordeur-Aanpak (IBAN) wordt al langer in Noord ingezet. Deze wordt uitgebreid. Het stadsdeel heeft ook al goede ervaringen opgedaan met regie en frontlijnsturing op buurtniveau in Nieuwendam Noord. In alle drie de buurten van de wijkaanpak gaat het stadsdeel wijkmariniers aanstellen om de buurtactieplannen te realiseren.

De buurten krijgen alle drie vrij besteedbare projectbudgetten die ingezet kunnen worden voor bewonersparticipatie, bijvoorbeeld bewonersbeheer.

De E-, K- en G-Buurten in stadsdeel Zuidoost

'Iedereen een Plek', dat is centraal voor wonen en leven in Zuidoost. Dit betekent een aantrekkelijk woonklimaat met

goede voorzieningen. Daarvoor is versterking van welzijns- en onderwijsaccommodaties nodig. Ondermeer om Brede Scholen te ondersteunen, maar ook hulpvoorzieningen voor eenoudergezinnen. Meedoen door werk via aanpak van werkloosheid en inzet op talentontwikkeling is een ander speerpunt in de wijkaanpak van Zuidoost. Dit wordt ondermeer bereikt door te investeren in leren: meer mensen met een kansrijke start, betere onderwijskwaliteit, aanpak van voortijdig schoolverlaten en ondersteuning bij opvoeding. Op (meer) gezinscoaches wordt sterk ingezet in Zuidoost, doel is om veel meer gezinnen intensiever te kunnen begeleiden. Kinderen tot een jaar of vijftien worden aangespoord om meer aan georganiseerde activiteiten deel te nemen in het kader van de brede school, zoals kunst, cultuur en sport. Het stadsdeel wil een breder en laagdrempeliger aanbod van sportactiviteiten realiseren, dat goed afgestemd is met de scholen en andere maatschappelijke instellingen. Hiervoor is het nodig dat er meer geïnvesteerd wordt in bestaande accommodaties en in een kwalitatief geschiktere openbare ruimte.

De al bestaande Huis aan Huis aanpak wordt uitgebouwd: Per huishouden worden hulpvragen geïnventariseerd, op basis waarvan een individueel plan van aanpak wordt gemaakt. In dit plan worden afspraken vastgelegd over welke organisatie met welke vraag aan de slag gaat. De Huis aan Huisaanpak dwingt organisaties zo er toe om maatwerk te leveren. Belangrijke aandachtspunten zijn de grote

armoedeproblematiek, werkgelegenheid, onderwijs, opvoeding en inburgering.

Overlast door vervuiling, geluid, onjuist gebruik van woningen, intimidierend gedrag en vandalisme op straat worden niet meer getolereerd. Door de handhaving te intensiveren en verschillende handhavingsacties in samenhang in te zetten hoopt het stadsdeel samen met haar partners het leefklimaat in de buurten van de wijkaanpak te verbeteren.

De Baarsjes

In de Baarsjes zijn twee speerpunten op het gebied van wonen en leven geformuleerd voor de wijkaanpak: het verbeteren van de kwaliteit van de (relatief) omvangrijke particuliere huurwoningvoorraad, en het creëren van meer verblijfsruimte. Dit laatste wil het stadsdeel bereiken door samen met de corporaties 500 inpandige parkeerplekken te realiseren waardoor er aanzienlijk meer ruimte op straat komt, door het openstellen van de niet-toegankelijke groene binnenterreinen in de ruim opgezette huizenblokken. En door het beter gebruiken en toegankelijk maken van de oevers en waterkanten.

Werken en economie is het veld dat in De Baarsjes het meeste aandacht krijgt. Het stadsdeel wil de al aanwezige creatieve en ambachtelijke bedrijvigheid uitbreiden en versterken onder andere via investeringen in manifestaties en

promotie, en het realiseren van kleinschalige en betaalbare bedrijfsruimten. Ook in De Baarsjes wordt al gewerkt met een Achter de Voordeur aanpak, deze zal in het kader van de wijkaanpak een extra impuls krijgen. Daarnaast gaat het stadsdeel experimenten ontwikkelen, samen met haar partners, voor het tegengaan van overbewoning.

Bos en Lommer

In grote delen van Bos en Lommer wordt de bestaande woningvoorraad verbeterd de komende tien jaar (stedelijke vernieuwing). Het passend huisvesten van gezinnen is daarbij een belangrijke opgave die in het licht van de wijkaanpak nog urgenter is geworden alleen vanuit de fysieke vernieuwing bezien. Herinrichting en verbetering van het beheer van de openbare ruimte vraagt extra aandacht in de buurten Kolenkit, Robert Scott, Gulden Winckel, Gibraltar, Landlust en Erasmus. Het verbeteren van het winkelgebied Bos en Lommerweg en Admiraal de Ruyterweg tezamen met de aanpak van het bedrijventerrein Landlust moet leiden tot een bestendig hoger economisch klimaat dan nu. Ook het instellen van de Keurmerken Veilig Ondernemen en Veilige Markten dragen daar aan bij.

Ook in Bos en Lommer is de ontwikkeling van talenten een rode draad in de wijkaanpak. Twee pilots van brede scholen met wijkarrangementen worden uitgewerkt, in nauwe samenspraak met onderwijs-, sport-, welzijns- en

cultuurinstellingen. Ook wordt ingezet op meer en betere 'doorlopende leerlijnen', hiertoe worden mentorprogramma's uitgebreid en voortijdig schoolverlaten sterker bestreden. Het kennen van en gekend worden bij de jongeren 12+ is daaraan complementair. Bij het ondersteunen van ouders met de opvoeding gaat het stadsdeel de relatie leggen met burgerschap, vrijwilligerswerk en doorgeleiding richting werk. Deze ambitie wordt uitgewerkt in de vorm van pilots. Burgerschap is ook een thema dat buurtgericht ontwikkeld wordt. Op het veld veiligheid vindt het stadsdeel het belangrijk dat er meer opvangplekken voor vrouwen in Amsterdam komen, in het bijzonder vrouwen uit Bos en Lommer. En dat de aandacht voor hangjongeren verscherpt wordt.

Osdorp Midden in stadsdeel Osdorp

De sociale cohesie in Osdorp Midden wil het stadsdeel vergroten door uitbreiding van de projecten Samen Spelen, Portiekportiers en Straatportiers. Daarnaast zet het stadsdeel in op het project Buurt op Eigen Kracht/Wijkweb.

Goed voorbeeld doet goed volgen: stadsdeel Osdorp gaat het in Noord ontwikkelde FF Werken introduceren om zo meer jongeren naar werk toe te leiden. Taalachterstanden wegnemen bij jonge kinderen en bij volwassenen, en een betere kwaliteit van onderwijs (hoger cito-scores en meer

startkwalificaties) horen ook bij het beter benutten van talenten.

Osdorp is al een tijd bezig met verschillende manieren van talentontwikkeling en gaat daar in het kader van de wijkaanpak nog sterker mee door. Paspoort naar je toekomst, durven en kunnen dromen, leren van de burens, bewoners leren van elkaar, schatkamer, zij een aantal namen van projecten die het stadsdeel wegens (bij) gebleken succes aan meer kinderen en hun burens gunnen.

Tezamen met empowerment en het voorkomen van (passieve en actieve) marginalisering van bewoners, wil het stadsdeel de participatie en integratie van haar mensen verhogen.

Schoon, heel en veilig is zeker ook in Osdorp Midden een belangrijk thema. Schone straten, zowel door het aanspreken van de verantwoordelijkheid van bewoners als door de inzet van extra personeel.

De bestaande gezinsaanpak wordt uitgebreid en verbonden met Achter-de-Voordeur-Aanpak.

Overtoomse Veld in stadsdeel Slotervaart

De stedelijke vernieuwing van Overtoomse Veld wordt versneld: in 2013 moet de vernieuwing afgerond zijn. Een van de sociale effecten en doelen van de fysieke vernieuwing is het spreiden van kansarme gezinnen.

Het stimuleren van ondernemerschap in de buurt is een van de essenties van de wijkaanpak. Dit gebeurt onder andere via het verstrekken via het ondernemershuis van microkredieten aan startende ondernemers, het aanbieden van mobiele kleinschalige bedrijfsruimtes op (tijdelijk) lege kavels, het aanstellen van een loods voor kleinschalige bedrijfsruimte en coaching van starters door succesvolle ondernemers in de buurt. Verbetering van de uitstraling van het August Allebeplein en omgeving vormt zowel in letterlijke als figuurlijke zin het hart van de aanpak. Dit gebeurt via ondersteuning zittende en nieuwe winkeliers, een investeringsfonds en actieve advisering aan ondernemers, tezamen met de realisatie van een multifunctioneel centrum op of naast het plein.

De doorontwikkeling van El Kadisia, Ru Pare, en de Hasselbraam als brede school met een versterking van de dagarrangementen inclusief die voor sport en cultuur, is een andere belangrijke drager van de aanpak in Overtoomse Veld. Er wordt zwaar ingezet op de jeugd in deze buurt: de al eerder genoemde brede scholen, de versterking van lokale sportverenigingen door het programma Jump-In, het uitbreiden en structureel financieren van de weekendacademie. Maar ook het helpen van jongeren met schulden: bij het alsnog behalen van een startkwalificatie zouden alle schulden en boetes kwijtgescholden moeten kunnen worden. Ook dwang en drang horen bij zware inzet op de jeugd: uitbreiding van het politie jeugdteam om

criminaliteit onder jongeren terug te dringen, het intensiveren van gezinsbezoek door de Stichting Aanpak Overlast Amsterdam, en de bijbehorende interventies.

Taalonderwijs aan volwassenen en inburgering worden geïntensiveerd, ze worden gekoppeld aan stages en (vrijwilligers)werk. Om zo ook participatie door werk een grotere kans te geven.

Slotermeer Noord-Oost, Slotermeer Zuid-West, Geuzenveld in Stadsdeel Geuzenveld/Slotermeer

Leefbaarheid van de buurten in stadsdeel Geuzenveld/Slotermeer is vaak het leefbaar houden van de buurten. Vooral in buurten waar tijdelijke huisvesting plaatsvindt in verband met de stedelijke vernieuwingsoperatie. Een van de middelen die hiervoor ingezet worden is het Wijkweb Wonen concept waarbij buurtbewoners worden gestimuleerd hun eigen verantwoordelijkheid te nemen voor de leefbaarheid van hun buurt.

Het stadsdeel wil de lokale economie stimuleren door o.a. een algehele vrijstelling van de winkeltijdenwet voor bakkers en leefmiddelenzaken. 120 jongeren uit de buurten kunnen de komende jaren naar werk geleid worden.

Het stadsdeel wil dat structureler dan nu kan de problemen van kinderen bij leren en opgroeien aangepakt kunnen worden door samen met het rijk belemmeringen door de wet

op de privacy aan te pakken. Belemmeringen die er nu toe leiden dat potentiële problemen (en kansen) van jongere kinderen wiens oudere broers (of zussen) in aanraking zijn geweest met de politie, niet voorkomen kunnen worden door vroegtijdig ingrijpen. Het jeugd- en jongerenbeleid wordt uitgebreid en er moet structurele financiering voor komen. Over 4 jaar hebben 480 kinderen uit de buurten van de wijkaanpak het schatkamerproject kunnen bezoeken en hebben 200 ouders meer hun kinderen naar de voorschool gestuurd. 400 inwoners kunnen taallessen krijgen.

OP het gebied van het bevorderen van participatie en integratie gaat het stadsdeel 1 loket instellen waar iedereen terecht kan voor activiteiten op alle niveaus inclusies toeleiding naar werk door de dienst Werk en Inkomen.

Met de middelen van de wijkaanpak wil het stadsdeel bovendien een projectenmanager/coach financieren voor participatie van allochtone vrouwen.

Ter extra bevordering van de veiligheid wordt een sociaal curator aangesteld die als centraal aanspreekpunt dient. Ook gaat een task force aan de slag met notoire probleemgezinnen.

Hoofdstuk 3 Krachtige Uitvoering: Samen voor de Buurten

3-1 GEZAMENLIJK UITVOERINGSPROGRAMMA: FOCUS OP BUURTEN

Het *gezamenlijke* uitvoeringsprogramma is niet de optelsom van de programma's uit de buurtactieplannen. Het is ook niet een volledige weergave van alles wat er in de stad gebeurt of wat Amsterdam voor de gehele stad wil.

Het is wél datgene wat op het niveau van de stad als geheel al gebeurt dat ondersteunend is aan de uitvoering van de buurtactieplannen in de stadsdelen. En het is vooral ook datgene wat bovenop alles wat er in Amsterdam al gebeurt, *extra* nodig is op het niveau van de stad opdat de buurtactieplannen uitgevoerd kunnen worden. Met andere woorden: hier worden de specifieke (extra) inspanningen geschetst die we samen - de stadsdelen, de centrale stad en onze coalitie-partijen - bovenwijks moeten leveren wil de wijkaanpak een faire kans op slagen krijgen.

De opbouw van dit hoofdstuk volgt die van hoofdstuk I van 'Krachtige Buurten, Krachtige Mensen, Krachtige Uitvoering'. Daar waar dat nu al mogelijk is wordt een beeld gegeven van het programma en een globale raming van de eventueel benodigde extra middelen die de extra inzet vergt. De raming wordt alleen gemaakt indien extra middelen noodzakelijk zijn voor uitvoering van de actie! En niet gedekt kunnen worden uit reguliere middelen en programma's.

1^e Basisniveau leefbaarheid

In feite is de wijkaanpak te beschouwen als werken aan leefbaarheid in de breedste zin. Wanneer binnen de wijkaanpak leefbaarheid moet worden gedefinieerd gaat het met name om de kwaliteit van de woonomgeving, oftewel 'prettig wonen'. Door op de punten schoon, heel, veilig, en prettig samenleven extra te investeren in de 'aandachtswijken' zal gewerkt worden aan leefbaarheid met als doel een positief effect op punten als de mate van overlast, zich thuis voelen in een wijk en de betrokkenheid van bewoners bij de woonomgeving.

Wat doen we al?

Stadsdelen, corporaties en andere partijen zijn op allerlei manieren actief op het gebied van leefbaarheid. Er gebeurt al veel. In de concept beleidsovereenkomst zijn er door de AVO-partijen afspraken gemaakt op het gebied van leefbaarheid. De belangrijkste afspraken op een rij:

- Partijen willen vitale coalities smeden en gezamenlijk optrekken in het maken van gebiedsgerichte ontwikkelingsplannen. De ambitie is om het stedelijk gemiddelde rapportcijfer voor leefbaarheid door bewoners met 0.2 punt per jaar te verhogen. Met name in de hotspots zal het rapportcijfer omhoog moeten.
- Corporaties zijn bereid onder nader te bepalen voorwaarden ook te investeren in maatschappelijk vastgoed.
- Ook voor de buurten die minder dan een 6,0 scoren en buiten de 40 wijken vallen worden nadere afspraken gemaakt tussen stadsdeel, corporaties en andere betrokken partijen om de leefbaarheid te vergroten.
- Voor de buurten van de wijkaanpak en de buurten erbuiten met een cijfer lager dan 6,0 wordt een gezamenlijke en onderling afgestemde gebiedsgerichte

aanpak afgesproken op tenminste de volgende velden die betrekking hebben op de sociale pijler:
actief gebruik van de meldpunten zorg en overlast;
waar nodig extra inzet naast de stedelijke afspraken voor de aanpak en preventie van dakloosheid;
schoonhouden van portiek en stoep;
waar nodig en mogelijk aanpak van onrechtmatige bewoning;
interim beheer in vernieuwingsgebieden en beheer in de hotspots daarbuiten
faciliteren van bewonersinitiatieven, van samenkomen, zo nodig samenbrengen van groepen in de buurt (eventueel ontmoetingsruimten, stageplaatsen en budget);
een afweging met betrekking tot de inzet van wijkmeesters, huismeesters en/of buurtconciërges.
Geluidsoverlast
Partijen inventariseren de mogelijkheden om tot een sluitende aanpak rond woonoverlast te komen.

Wat gaan we extra doen

De wijkaanpak betekent dat we extra investeren in de basis van prettige en leefbare buurten. Naast de investeringen in de fysieke verbetering en in de sociale positie van de bewoners is ook het onderhouden en beheren van buurten een basisvoorwaarde voor de leefbaarheid. Een extra impuls is nodig voor het bestrijden van overlast (herovering) en het creëren van een basisniveau schoon, heel en veilig. Dat basisniveau moeten we dan in de wijken ook op lange termijn kunnen vasthouden. Een structurele inbedding van

klachtenonderhoud, toezicht en bewonersbetrokkenheid moet worden gegarandeerd.

In de wijken worden door de stadsdelen en de corporaties al veel initiatieven genomen om de leefbaarheid te verbeteren en te verankeren. In overleg met partijen gaan we in kaart brengen welke initiatieven effectief zijn en kunnen worden uitgerold. We starten in een aantal buurten met een gebiedsgerichte pilots met als doel om ook op de langere termijn de leefbaarheid te kunnen garanderen.

Met wie?

Bewoners, stadsdelen, bewonersorganisaties, maatschappelijke organisaties

2^e Basisniveau veiligheid

In het programmakkoord 2006-2010 van Amsterdam ("Mensen maken Amsterdam"), heeft veiligheid de komende jaren de hoogste prioriteit. Veiligheid is een basisrecht voor alle Amsterdammers. Alle inspanningen geven daar ook uitdrukking aan. In de praktijk, en zeker in de prachtwijken is dat basisrecht echter niet evident. De veiligheid, zowel objectief (criminaliteit) als subjectief (hoe veilig voelen bewoners zich, mate van overlast), staat in deze wijken vaak onder druk, door een concentratie van doelgroepen, zoals overlastgevend jongeren en veelplegers. Deze gebieden vragen om extra inzet door een langdurige en consequente integrale programmatische benadering.

Wat doen wij al om de veiligheid te vergroten?

- Het stedelijke veiligheidsbeleid wordt gekenmerkt door een gebiedsgerichte- en doelgroepgerichte aanpak. De doelgroepen zijn:

- 1 Jeugdcriminaliteit en Jeugdoverlast
 - 2 Volwassen, veelal verslaafde, veelplegers
 - 3 Prostitutie en Mensenhandel
 - 4 Huiselijk Geweld
- Een aantal locaties ofwel buurten die onder druk staan door een hoge mate van criminaliteit en overlast aangewezen als "aandachtsgebied", waaronder enkele gebieden in stadsdeel Zuid-Oost en risicolocaties en lijnen in het openbaar vervoer. Voor deze aandachtsgebieden worden integrale plannen opgesteld, met een combinatie van instrumenten om de veiligheid te vergroten.
 - Naast het stedelijke beleid is er ook een regionaal veiligheidsplan, waarin overlast in de publieke ruimte als speerpunt is gekozen. Amsterdam heeft de afgelopen jaren al fors ingezet op het terugdringen van overlast. Daarbij worden onder andere de volgende instrumenten ingezet:
 - 1 Preventief fouilleren
 - 2 Cameratoezicht
 - 3 Aanwijzing overlastgebieden/verwijderingsbevelen
 - 4 Er is een continu beeld van de jeugdgroepen in Amsterdam, door inzet van Shortlist-methodiek.
 - 5 Herovering van de straat: Inzet van SAOA, straatcoaches die jongeren in diverse stadsdelen, waaronder Slotervaart-Overtoomse Veld op straat rechtstreeks corrigeren, maar ook thuis bezoeken. Vervolgens worden er afspraken gemaakt over toekomstig gedrag van de jongere met de ouders. Eventueel worden de jongeren overgedragen naar school, zorg of hulp. Het naleven van de gemaakte afspraken wordt o.a. op straat gecontroleerd, door de straatcoaches.
 - 6 Inzet vliegende brigade; toezichthouders die samen met hulpverleners overlastgevende personen op straat aanspreken en toe leiden naar zorg.

- 7 Ontwikkeling blauwdruk multiprobleemgezinnen
- Programma Veilig Ondernemen: Veiligheid is een voorwaarde voor een goed ondernemersklimaat. Met name in de buurten van de wijkaanpak staat veiligheid van ondernemers en winkelgebieden nogal eens onder zware druk. Het scheppen van voorwaarden om zo veilig mogelijk te kunnen ondernemen staat centraal in het stedelijk beleid dat samen met ondernemers, politiek, Openbaar Ministerie, brandweer en stadsdelen ontwikkeld is en wordt. Onderdelen van Veilig Ondernemen zijn o.a.:
 - Platform Criminaliteitsbeheersing Amsterdam-Amstelland (PCA): innovatieve instrumenten ontwikkelen en toepassen voor veilig ondernemen.
 - Veiligheidsmanager, gelieerd aan PCA, als spil en coördinator tussen publieke en private partijen
 - Onderzoek Scorekaart Veilig Ondernemen

Wat is extra nodig om samen in de stad de buurtactieplannen uit te kunnen voeren?

- Zoals reeds eerder is aangegeven vragen deze gebieden om een consequente en langdurige integrale aanpak om de overlast en criminaliteit te kunnen bestrijden. Bovenstaande (en overige)instrumenten worden al ingezet en zullen, waar nodig, extra en of gecombineerd worden ingezet.
- Het Rijk heeft middelen beschikbaar gesteld voor 500 extra wijkagenten voor de wijkaanpak. Amsterdam wil uit deze middelen 100 extra wijkagenten aanstellen in onze buurten.
- Nieuwe Keurmerken Veilig Ondernemen (KVO) in verschillende buurten van de wijkaanpak

3^e Basisniveau voorzieningen

Wat doen we al?

- Met het opstellen van het Programma Maatschappelijke Investerings heeft Amsterdam een belangrijke eerste stap gezet om het aantal sociale voorzieningen uit te breiden en de kwaliteit van deze accommodaties op orde te krijgen.
- In totaal is er voor de periode 2006-2010 een bedrag van 65 miljoen gereserveerd om nieuw- en verbouw van deze accommodaties mogelijk te maken. Met de beschikbare middelen wordt de onrendabele top – het verschil tussen de huur die volgt uit de stichtingskosten en de huur die een instelling kan betalen – weg gefinancierd. Brede scholen, Community Centra, activiteitengebouwen (Multi-functionele centra) Sportzalen en –hallen, Gezondheidscentra, Ouder-Kind Centra kunnen hiermee in een verhoogd tempo worden gerealiseerd.
- Ook onze krachtige buurten profiteren van deze impuls. Ieder stadsdeel beschikt over een afgewogen programma. Hierin is niet alleen rekening gehouden met geld voor de stenen maar ook met de financiën die nodig zijn om de accommodaties te beheren en er activiteiten te organiseren.

Wat is extra nodig om samen in de stad de buurtactieplannen uit te kunnen voeren?

- Extra inzet om de basisvoorzieningen versneld in de prachtwijken te realiseren, zoals Ouderkindcentra, locaties Voorschool peuterspeelzalen en locaties voor de naschoolse opvang

Met wie?

Met de corporaties zijn afspraken gemaakt om rond de ontwikkeling en realisering van sociaal maatschappelijke voorzieningen intensiever samen te gaan werken. Zo gaan we samenwerken rond concrete casussen waarin de ontwikkeling, dan wel realisering van voorzieningen moeizaam verloopt. Ook werkt de Dienst Maatschappelijke Ontwikkeling verder aan meer deskundigheid op het terrein van sociaal maatschappelijk vastgoed. Daarin zijn de corporaties een natuurlijke partner.

4^e Stedelijke vernieuwing: woningen van hoge kwaliteit en uitnodigende openbare ruimte

Wat doen we al?

Amsterdam heeft veel ervaring met het aangaan van coalities met corporaties. Al sinds jaar en dag worden er concrete investeringsafspraken met de corporaties gemaakt over te renoveren woningen, aantal (nieuw) te bouwen doelgroepwoningen, investeren in maatschappelijk vastgoed en in leefbaarheidsaanpak. De corporatie en gemeente zijn constant actief met elkaar in dialoog en streven gezamenlijk naar een krachtige stad.

Ook voor wat betreft de invulling van de wijkaanpak is het contact tussen corporaties en gemeenten intensief. Van corporaties zal de komende jaren gevraagd worden om bovenop de bestaande afspraken extra investeringen te plegen in de meest kwetsbare wijken van Amsterdam. In de bij dit document bijgevoegde pre-ambule is te lezen op welke wijze de corporatiesector en de gemeente de verantwoordelijkheidsverdeling invullen in het kader van de wijkaanpak. Deze pre-ambule borduurt voort op het afsprakenkader Rijk-AEDES met betrekking tot mogelijke inhoudelijke inzet van woningcorporaties in de wijkenaanpak

Naast afspraken voor de hele stad zijn er gebiedsgericht ook coalities aangegaan, zoals de Parkstad 'deal' voor de vier gezamenlijke westelijke tuinsteden en Het convenant in Zeeburg: 'Convenant Vernieuwing Indische Buurt 2007 – 2010, wijkaanpak 'Avant le lettre!': de corporaties investeren in het maatschappelijk vastgoed en in woningen, de overheid investeert in het sociale en economische domein.

- In Bouwen aan de Stad hebben de gemeente en Amsterdamse corporaties afspraken gemaakt over een viertal belangrijke onderwerpen, namelijk woningbouwprogramma (o.a. voor doelgroepen), grondprijzen en productievoorwaarden, aanbiedingsafspraken (ter vervanging van kernvoorraadafspraken), en verkoop van sociale huurwoningen. In de overeenkomst is vastgelegd dat partijen aansluitend een nieuwe Beleidsovereenkomst sluiten, waarbij de Huurdersvereniging Amsterdam en de stadsdelen ook betrokken worden. De Beleidsovereenkomst is daarmee in dubbele zin breder. Breder naar aantal deelnemers en breder naar thematiek.
- In de concept-Beleidsovereenkomst Wonen Amsterdam 2007 t/m 2010 - waarmee ook de stadsdelen en de Huurdersvereniging Bouwen aan de Stad onderschrijven - zijn daarnaast over de volgende onderwerpen afspraken gemaakt: betaalbaarheid, leefbaarheid en gebiedsbeheer, energiebesparing en duurzaamheid, onrechtmatige bewoning en woonfraude, gebruiksovereenkomsten en tijdelijke verhuur, participatie en communicatie. Parallel aan de Beleidsovereenkomst zijn er nieuwe Kaderafspraken voor sociale plannen bij sloop en verbetering en een nieuw convenant splitsen en verkoop van sociale huurwoningen.
- verhogen bouwproductie voor de periode 2007-2011 naar 20.000 in aanbouw te nemen woningen, waarvan

70% marktwoningen en 30% sociale huurwoningen (m.n. bedoeld voor grote gezinnen, ouderen (o.a. woonservicewijken), gehandicapten, studenten en huishoudens met een laag inkomen);

- 6000 sociale huurwoningen zijn gedifferentieerd naar:
 - 3000 gewone sociale huurwoningen
 - 1500 voor ouderen en zorgbehoevende
 - 1500 grote woningen
- 6800 goedkope woningen uit de voorraad beschikbaar maken voor jongeren en studenten
- het beschikbaar stellen van startersleningen voor maximaal 1200 woningen
- het versterken van het middensegment door middel van:
 - 60% nieuwbouw in het middensegment
 - bij verkoop van sociale huur 80% in het middensegment
 - bij verkoop bestaande bouw 50% in het middensegment
- het verkopen van sociale huurwoningen is uitgebreid met 12.000 eenheden tot en met 2016 (bovenop de ca. 19.000 nog te verkopen woningen per 1/1/2007)
- intensieve aanpak onrechtmatige bewoning en woonfraude
- het aanbrenge van een kwaliteitsimpuls in 391 ha openbare ruimte
- het toevoegen van 34 ha groot groen
- het saneren van geluidsoverlast bij ruim 1300 woningen per jaar
- 3% van de openbare ruimte wordt ingericht als speelruimte (12-) en hangplekken (12+)

Wat doen we extra?

- extra investeren in de realisatie van (divers) maatschappelijk vastgoed, niet alleen in sloop/nieuwbouwprojecten maar ook in de (ver)nieuwbouw van bestaand vastgoed.
- extra investeren in de openbare ruimte. In plaats van sober en doelmatig inzetten op een echte kwaliteitslag met zorg voor het historische karakter.
- meer aandacht voor energiebesparing en duurzaamheid in relatie tot de bestaande woningvoorraad. Een besparing van 20% op het gasverbruik de komende 10 jaar is het streven
- intensiveren aandacht voor bodem- en luchtverontreiniging
- het door Bureau Monumentenzorg & Archeologie ondersteunen van stadsdelen als zij dat willen bij het opstellen van cultuur-historische kaarten als onderdeel van de planvorming, resulterend in waardekaarten.

Met Wie

Corporaties, Federatie, huurdersvereniging Amsterdam, Dienst Milieu- en Bouwtoezicht, energiebedrijven, Dienst Ruimtelijke Ordening, stadsdelen, Bureau Monumentenzorg & Archeologie.

5^e Buurteconomie

Onder buurteconomie worden niet alleen buurtwinkels verstaan. Het gaat over stimuleren van het geheel aan bedrijvigheid en ondernemerschap in de buurt. Dus ook ondernemers die zakelijke diensten verlenen, in de horeca werkzaam zijn, of in de creatieve sector, kunst en cultuur, de ICT en nieuwe media, en mensen die een winkel hebben cq

willen beginnen. Daarmee gaat het niet alleen om bedrijvigheid in de plinten, al ligt daar wel de nadruk op, maar ook om mensen die aan huis werken bijvoorbeeld. Het succes van de wijkaanpak staat of valt in veel buurten met de kwaliteit en de groei van de buurteconomie.

Wat doen we al?

Op het gebied van ondersteuning van ondernemers in buurten en ondersteuning van stadsdelen bij het voeren van een economisch beleid op buurtniveau gebeurt gelukkig ook nu al veel, onderstaande lijst is overigens niet uitputtend:

- al in gang gezette fysiek-economische vernieuwing in de na-oorlogse buurten
- Het verbeteren van het vestigingsklimaat in en de economische ontwikkeling (oa werkgelegenheid) voor de gehele stad, en daarmee ook in de aangewezen buurten van de wijkaanpak.
- ondernemershuizen: 4 over de hele stad, m.n. voor startende ondernemers
- MKB-manager: verhogen organisatiegraad ondernemers
- Aankopen/stichten kleinschalige bedrijfsruimten, bijvoorbeeld via Startgoed bv
- Startersfonds: (micro)kredietverstrekking aan startende ondernemers (tot max. 40.000,-, gemeente samen met gemeentelijke kredietbank en rabobank)
- GSB: 20.000m2 kleine bedrijfsruimten per jaar tot 2009
- Keurmerk Veilig Ondernemen (zie eerder bij 'Veiligheid')
- Conferentie buurtwinkels
- Onderzoek naar gevolgen stedelijke vernieuwing voor ondernemers

Wat is extra nodig om samen in de stad de buurtactieplannen uit te kunnen voeren?

Rode draden in de plannen ten aanzien van buurteconomie zijn het stimuleren van ondernemerschap en het sturen op ondernemerskwaliteit. Extra versnelling en meerwaarde kan bereikt worden door intensivering van taken, maar ook doordat zaken samen in en door de stad opgepakt worden.

- Versterkte inzet op buurteconomie in de vooroorlogse buurten -Indische Buurt, Transvaalbuurt, de Baarsjes, Bos en Lommer, Vogel- en vd Pekbuurt-, buurteconomie speelt hier een centrale rol.
- Versterkte inzet op buurtwinkels: beleid is nog in ontwikkeling, nauwe aansluiting bij volgende punten:
- Versterkte inzet op culturele centra, broedplaatsen
- Het intensiveren van winkelstraatmanagement:
 - o zowel de uitbreiding van het aantal winkelstraatmanagers
 - o als de professionalisering, mede via ontmoeting met en leren van elkaar van de winkelstraatmanagers valt hieronder.
 - o Evenals de verbreding van de actieradius van de winkelstraatmanager als dat gewenst is in een buurt: niet alleen winkels, maar ook andere ondernemers en niet alleen hoofdwinkelstraat ook buurt.
- Versterken ondernemerschap:
 - Uitbreiding dienstverlening aan startende (en gevestigde) ondernemers en/of extra inkopen van diensten van *ondernemershuizen* of commerciële dienstverlening op hetzelfde vlak door stadsdelen. Inzet op 'outreaching' taakopvatting.
 - Front-office instellen voor iedereen die ondernemer wil worden, ook mensen die een

- uitkering ontvangen.
- Afspraken op buurtniveau met eigenaren, m.n. corporaties, over aan wie/wat voor bedrijven wel/niet verhuurd wordt en huurprijzen.
- o Sturen op branchering, op en door buurt/stadsdeelniveau
- o Microkredieten ofwel startersfonds Amsterdam: beroep op flankerende middelen uit rijksbegroting t.b.v. vulling microkrediet/startersfonds Amsterdam.
- o Extra inspanning MKB-manager met het oog op de verhoging van de organisatiegraad van ondernemers in de aangewezen buurten van de wijkaanpak.
- o Stimuleren en extra toename kleinschalige bedrijfsruimten
- Kansenzones:
 - o In een kansenzone worden achterstanden aangepakt met behulp van een op het gebied toegesneden mix van maatregelen om ondernemerschap te stimuleren en de buurteconomie een impuls te geven.
 - o Kansenzones wordt in Nieuw West opgezet, projectleider is aangesteld
 - o In 2008 kansenzones introduceren in stadsdeel Noord. Noord zet voor alle 3 de buurten in op kansenzone methodiek.
 - o stimuleren/uitrollen kansenzones in andere buurten van de wijkaanpak: doel is om ook in 2009 nog een 2-tal kansenzones erbij te hebben in buurten van de wijkaanpak. Gedacht kan bv worden aan de Transvaalbuurt, de Indische Buurt en De Baarsjes.
 - o Onder andere door in samenwerking met stadsdelen, ondernemers en andere partners

vaststellen en afspreken welke vorm en inhoud kanszones in Amsterdam zouden moeten hebben, maatwerk hier per buurt zoeken. EZ neemt hier het initiatief toe.

- o dienst EZ is probleemeigenaar van wegnemen belemmeringen op stedelijk niveau en het aanspreken van het Rijk hierop.
- o Onderzoeken of uitrollen en/of verbreden van de Business Improvement Districts aanpak ook soelaas kan bieden voor de economische ontwikkeling van de buurten van de wijkaanpak
 - Investeringsregeling ondernemers in kanszones naar rotterdams voorbeeld
- Kennisontwikkeling en best practices verspreiden en uitrollen op het gebied van buurteconomie
 - o Door tijd- en capaciteitsgebrek ondergeschoven kindje, terwijl hier met relatief weinig middelen veel resultaten geboekt kunnen worden. Stadsdelen geven aan hier zeer aan te hechten.
 - o Plan van aanpak maken hiervoor, door EZ in gezamenlijkheid met buurten

Ondersteunen en versterken van de economische functie in stadsdelen

- o Zowel in planvormingsfases als in uitvoering van nieuwbouw/verbouwprojecten sneuvelen de economische functies nogal eens. Dit komt onder andere doordat er geen of niet voldoende capaciteit is in de stadsdelen voor economische deskundigheid tijdens de planvormingsfase.
- o Ontwikkelen van en daarmee kunnen stadsdelen faciliteren in 'economisch ontwikkelaarschap in fysieke projecten'

Met Wie?

Dienst EZ, stadsdelen, winkelstraatmanagers, MKB, KvK, ondernemershuizen, corporaties, ondernemers, bureau broedplaatsen

3 - II STEDELIJK UITVOERINGSPROGRAMMA: FOCUS OP MENSEN

1. Bewoners en de mensen die in de buurten het werk doen staan centraal

In krachtige buurten staat niemand aan de kant. Alle Amsterdammers doen mee. Bewoners nemen in de wijkaanpak een bijzondere plek in, niet in de laatste plaats omdat zij bijzondere belanghebbenden zijn. Immers zij wonen in onze krachtwijken. Bewoners zijn het vertrekpunt voor de buurtaanpak. Bewoners zijn het vertrekpunt waar het hun persoonlijke problematiek betreft, zoals bij de huis aan huis aanpak. Bewoners zijn het vertrekpunt als bewoner van hun buurt, als de ultieme deskundigen over hun buurt. De buurtaanpak krijgt vorm vanuit een permanente dialoog met bewoners.

Bewoners zijn vertrekpunt en eindpunt van de buurtaanpak, omdat zij mede aandeelhouders zijn van een krachtige buurt. Immers bewoners die met plezier in een buurt wonen dragen bij aan een leefbare buurt. Goed luisteren naar wat er leeft en daar ook snel en adequaat op reageren.

Frontlijners, mensen die werken in de buurt, nemen daarbij een bijzondere plaats in. Ook met hen is een permanente dialoog nodig om te horen wat er leeft en wat ze nodig hebben.

2. Bewonersparticipatie bij aanpak en uitvoering

Wat doen we al?

Amsterdam heeft al behoorlijk wat ervaring in het betrekken van mensen bij haar plannen. Cruciaal is dat je doet wat je belooft en steeds laat zien wat je doet. Vanaf het moment van

de eerste ideeën, tot en met de oplevering en zelfs daarna, tijdens de onderhoud- en beheerfase.

- Vanuit de wens om meer interactief beleid te maken, zijn bij verschillende stadsdelen bewonerspanels, huurdersverenigingen, ouderen adviesraden, zelforganisaties en wijkraden actief betrokken bij het voorbereiden van beleid.
- Op stadsdeel- en buurtniveau zijn 'participatieladders' ontwikkeld die de inzet van bewonersparticipatie (per project) garanderen. Per project of onderwerp wordt gekeken op welke wijze en op welk niveau (informereren, consultatie, mee-ontwikkelen, meebeslissen).
- Met de corporaties is afgesproken dat zij bij alle vernieuwingsplannen in gesprek met de bewoners tot nieuwe plannen komen. Zonder voldoende draagvlak geen sloop of renovatie! De betrokkenheid varieert van meedenken over het ontwerp van de woning en de openbare ruimte tot ideeënuitswisseling over de beheerplannen wanneer de nieuwbouw is opgeleverd.
- In september 2007 zijn verspreid over de gehele stad Wijksteunpunten Wonen geopend, een initiatief van bewonersorganisaties zelf en gefinancierd door de gemeente en stadsdelen. De Wijksteunpunten Wonen zijn centraal aanspreekpunt voor mensen die woonvragen of initiatieven hebben. Ze geven niet alleen voorlichting en juridisch advies over huur, onderhoud, servicekosten en huurbescherming, maar bieden ook actieve ondersteuning aan bewoners die te maken krijgen met renovatie, splitsen, samenvoegen of sloop. De medewerkers trekken de wijk in om te weten wat er speelt bij ontwikkelprojecten en motiveren bewoners om voor hun belangen op te komen en actief te worden –ook de mensen die dat niet zo snel uit zichzelf zouden doen. Verder vergroten zij de mogelijkheden van bewoners om

mee te doen (empowerment). Tenslotte hebben zij een belangrijke signaalfunctie naar overheden en andere instellingen ter bevordering van de integrale aanpak.

- De bewonerscommissies en hun koepelorganisaties hebben gekwalificeerd advies recht over het corporatiebeleid en bevorderen en faciliteren het actief meedoen van hun achterban aan de wijkaanpak en integratie. De koepels overleggen met de bestuurders over het beleid en de faciliteiten;
- De Huurdersvereniging Amsterdam, waarbij vrijwel alle actieve bewonersorganisaties in Amsterdam zijn aangesloten, is voor de gemeente overlegpartner bij het beleid, waaronder de wijkaanpak;
- Het Amsterdams Steunpunt Wonen en de Wijksteunpunten Wonen ontvangen stedelijke subsidies om de bewoners te ondersteunen en versterken. Stadsdelen versterken dat met aanvullende subsidies en subsidies aan wijk- en welzijnsinstellingen;
- In Amsterdam zijn in het kader van “Wij Amsterdammers” middelen beschikbaar om als burger samenleven, ontmoeting en integratie te bevorderen;
- Daarnaast worden door Corporaties, stadsdelen en de stad nog allerlei projecten gefinancierd met verschillende partners die de wijkaanpak versterken.
- Er zijn veel meer voorbeelden te noemen. ‘Mensen maken Amsterdam’ luidt de titel van het programakkoord van het huidige college. En dat is niet voor niets. Bewonersparticipatie is diep geworteld in het beleid van de gemeente.

Wat gaan we extra doen?

De wijkaanpak is een kans om bewonersparticipatie duurzamer en structureel te integreren in het proces van beleidsvorming en bij de uitvoering van dat beleid. De ambitie is om bewoners en ondernemers in alle buurten te betrekken

bij de aanpak, op korte en langere termijn. Dit betrekken houdt niet alleen in dat bewoners in meer of mindere mate mogen meepraten over ingrepen aan hun woning en/of buurt. De wijkaanpak biedt een uitgelezen kans om structureel en duurzaam met bewoners in gesprek te gaan en hen de vraag te stellen: Waarom is dit, ondanks verschillende problemen, een fijne buurt? En wat zou er moeten gebeuren om deze buurt nog fijner te maken? Wat wilt u doen, wat kunt u doen. Bewoners willen en kunnen veel zelf, mits ze kunnen rekenen op adequate ondersteuning bij het ontwikkelen en uitvoeren van hun initiatieven. Juist na de in- en meespraakfase is het van belang de participatie van bewoners bij de wijkaanpak duurzaam te waarborgen en te ondersteunen.

Door met bewoners periodiek over dit soort vragen te spreken en spontane initiatieven ruimte te geven is het contact meer dan inspraak. Bewoners kunnen op deze wijze daadwerkelijk de agenda bepalen en hiermee wordt invulling gegeven aan de oorspronkelijke bedoeling van de wijkaanpak: het centraal stellen van de kracht van de bewoner, het versterken van deze kracht, participatie, samenwerking en interactieve dialoog tussen de relevante partijen in een buurt. Met als centrale groep: de bewoners. Om hen gaat het, naar hen moet worden geluisterd, hun inzet moet ruimte krijgen!

- Met de hulp van een extern bureau zal invulling worden gegeven aan het structureel en duurzaam in gesprek zijn met de bewoners van de wijken. Deze andere manier van communicatie (agendavormend in plaats van reactief) moet in Amsterdam de komende jaren een duidelijke plaats krijgen. De bestaande infrastructuur en de bewonersorganisaties in Amsterdam zullen in deze te maken slag een belangrijke rol moeten gaan vervullen.
- Binnen projecten (groen, schoon, heel, veilig en prettig samenleven) is het de bedoeling om gericht geld vrij te

maken voor de actieve participatie van bewoners (ontwerpateliers, meebeheren, buurtbudgetten, bewonersprojecten, empowerment).

- Bewoners en bewonersorganisatie de ruimte bieden om zelf met initiatieven te komen binnen het proces van de wijkaanpak (experimenteerruimte).
- Bewoners en bewonersorganisaties zijn partner in de programmatische en financiële vertaalslag op BuurtActiePlanniveau.
- Het streven is om bij het uiteindelijke financiële beeld een percentage tot maximaal 10% vrij te spelen van de kosten van de wijkaanpak ten behoeve van bewonersondersteuning en/of bewonersinitiatieven. Hiertoe zal aansluiting worden gezocht bij de aangenomen motie van Van Geel (CDA) waarmee € 20 miljoen per jaar extra wordt veiliggesteld voor de wijkaanpak. Minister Vogelaar interpreteert dit als extra middelen ten behoeve van bewonersondersteuning en/of bewonersinitiatieven en laat dit momenteel op het Ministerie van WWI uitwerken.

Met wie?

Bewoners, bewonersorganisaties, zelforganisaties, maatschappelijke organisaties, welzijns- en opbouwwerk, ondernemers, andere (in)formele netwerken, lopende projecten en structuren, zoals scholen, moskeeën, winkeliersvereniging en reguliere organisaties voor bewonersondersteuning zoals de Wijksteunpunten Wonen, en het teams wijkontwikkeling, stedelijk bureau WSWonen en Koepels van het Amsterdams Steunpunt Wonen.

3 Mee kunnen doen, mee willen doen, mee mogen doen

Inburgering: niemand aan de kant

Wat doen we al?

- Het programma 'Niemand aan de kant' biedt jaarlijks 15.000 Amsterdammers een taal –en inburgeringscursus.
- Projecten taal en ouderbetrokkenheid

Wat is extra nodig om samen in de stad de

buurtactieplannen uit te kunnen voeren?

- Afspraken maken met het rijk over de uitvoering van het Deltaplan inburgering (en een mogelijke voorrangregeling voor de krachtwijken).
- Meer inzet om de werving van onder meer inburgeraars in de krachtwijken te verbeteren.
- Meer mogelijkheden om inburgeraars maatwerk te bieden, waaronder duale trajecten en vervolgoopleidingen.
- Meer mogelijkheden om opstaptrajecten dicht bij huis aan te kunnen bieden, bijvoorbeeld de cursussen taal en ouderbetrokkenheid op Voorscholen, Basisscholen en Voortgezet Onderwijs (uitbreiding).
- Inburgeringstrajecten meer inzetten als instrument zelf om de wijken te verbeteren.

Met wie?

Stadsdelen, Marktplaats (DWI), Maatschappelijke organisaties

Pedagogisch klimaat

Wat doen we al?

- Jong Amsterdam/Kinderen Eerst is een meerjarenprogramma jeugd en onderwijs. In Jong Amsterdam staan afspraken over de ontwikkeling van meer Brede Scholen en Voorscholen, het verkleinen van taalachterstanden, het aanpakken van schoolverzuim en voortijdig schoolverlaten in Amsterdam.
- Kinderen Eerst omvat een breed programma preventie en opvoedingsondersteuning voor de leeftijdsgroep 0-12 jaar. Dit programma wordt in nauwe samenwerking met kinderen, ouders en professionals opgesteld. Er wordt tevens een referentiemodel ontwikkeld waarbij inzichtelijk wordt gemaakt welke competenties kinderen op bepaalde leeftijd zouden moeten hebben ontwikkeld.
- Ook moeten er meer passende stageplaatsen voor leerlingen in het VMBO en MBO komen. Jong Amsterdam zet in op verbetering van de aansluiting van het onderwijs op de arbeidsmarkt.
- Daarnaast willen de partners in Jong Amsterdam meer betrokkenheid van ouders bij het onderwijs, segregatie in het onderwijs tegengaan en de zorgstructuur voor kinderen en jongeren verbeteren.
- Met verreweg het grootste gedeelte van de Amsterdamse jeugd gaat het goed. Maar ook zij moeten gestimuleerd blijven worden om hun talenten te ontdekken en te ontwikkelen. Dit kan door een goede afstemming tussen onderwijs en naschoolse talentontwikkelingsactiviteiten om en nabij de school. Uiteraard dient dit aanbod wel in afstemming te zijn met de wensen van kinderen, jongeren en hun ouders en van goede kwaliteit te zijn. Door het aanbod voor alle kinderen en jongeren toegankelijk te laten zijn en hen gezamenlijk te stimuleren die kansen te benutten,

wordt segregatie tegengegaan.

- Voor kinderen tot 12 jaar wordt hierbij aangesloten bij de wijkgerichte aanpak van Dagarrangementen waarbij het stadsdeel, scholen, kinderopvangorganisaties en welzijnsorganisaties gezamenlijk zorg dragen voor een goed aanbod van activiteiten voor alle kinderen van die scholen zo dicht mogelijk nabij de scholen.
- *Gezinsaanpak veiligheid: rosalie vult aan*

Wat is extra nodig om samen in de stad de buurtactieplannen uit te kunnen voeren?

- De ambitie is om in de krachtwijken voor elk doelgroepkind een plaats op de Voorschool te realiseren. Daarvoor zijn meer middelen nodig en uitbreiding van locaties.
- Alle scholen bieden kwalitatief goed en uitdagend onderwijs. De kwaliteit van het onderwijs wordt met voorrang versterkt in de krachtwijken.
- Coalities tussen voortgezet onderwijs, speciaal onderwijs en ROC en stadsdelen versterken.
- We zorgen ervoor dat in de krachtwijken alle kinderen op school zitten, 100% actie voortijdig schoolverlaten.
- Afspraken met het rijk over het doorbraakdossier Jeugd en Onderwijs.
- Het aanbod voor naschoolse talentontwikkelingsactiviteiten voor kinderen en jongeren voldoet beter aan de vraag van kinderen, jongeren en ouders, is afgestemd met de scholen, van goede kwaliteit en voor alle kinderen toegankelijk.
- Kinderen, jongeren en ouders krijgen beter zicht op de naschoolse mogelijkheden op het gebied van talentontwikkeling.

Met wie?

Partners Jong Amsterdam/Kinderen Eerst, stad en stadsdelen, schoolbesturen, welzijninstellingen, jeugdhulpverlening, zelforganisaties, instellingen, verenigingen.

Achter de voordeur aanpak

Wat doen we al?

- In 2001 ging in Slotervaart (Overtoomse Veld), het project Sociaal InvesteringsPlan (SIP) van start. Doel: het verbeteren van de sociaaleconomische positie van de bewoners – vrouwen, mannen, kinderen, zowel individueel als in gezinsverband.
- De SIP-bewonersadviseurs gaan bij alle gezinnen in toegewezen renovatie-, nieuwbouw- of sloopcomplexen op huisbezoek. Zij inventariseren de vragen, wensen en behoeften van de bewoners op de dimensies taalvaardigheid, werk en inkomen, opvoeding, onderwijs en vrije tijd, sociale participatie, gezondheid, welzijn, veiligheid en basisvoorwaarden zoals wonen. De bewonersadviseurs verwijzen, vragen door naar de juiste instanties en zorgen ervoor dat de werkzaamheden en activiteiten van instanties aan een gezin op elkaar zijn afgestemd. Deze aanpak is dus: massief, vraaggericht, integraal en systeemgericht.
- De bewonersadviseurs van het IBAN-project in Amsterdam Noord (sinds 2004) gaan zowel huis aan huis, houden spreekuur en hebben ook een gerichte doelgroepbenadering.
- In Geuzenveld gaan de bewonersadviseurs sinds 2005 langs bij jonge gezinnen, die daarvoor worden aangemeld door diverse organisaties. Doel is vroegtijdige opvoedingsondersteuning, maar de praktijk geeft vooral armoedevraagstukken.

- In Zeeburg is sinds 2003 1 bewonersadviseur ingezet.
- In Zuidoost is in de H-buurt begonnen met de aanpak.

Wat is extra nodig om samen in de stad de buurtactieplannen uit te kunnen voeren?

- Succesvolle aanpakken intensiveren en uitrollen:
 - o De aanpak in Slotervaart is effectief (onderzoek Bureau Regioplan 2006) door zijn omvang (6 adviseurs, 4 ondersteunende functies) en kwaliteit (HBO+ niveau). Besloten is om de lessen uit dit model uit te rollen over de andere 'krachtige wijken'.
 - o In nagenoeg alle buurtactieplannen wordt ingezet op een 'achter-de-voordeur-aanpak'. De precieze aanpak is per buurt verschillend, afhankelijk van de vraag onder bewoners en de samenwerking met partners in de back-office, maar de succesfactoren komen in elk plan terug.
- Deze 'eenheid in verscheidenheid' wordt verder ontwikkeld in een projectteam van stadsdelen en stad – dit ter uitwerking van het Collegebesluit van 10 juli 2007 over de te ontwikkelen sociale infrastructuur in de stad.

Met wie?

Afspraken zijn en worden gemaakt met de lokale zorg- en welzijnsaanbieders, de Loketten Zorg en Samenleven, de Loketten Inburgering, de Dienst Werk en Inkomen, de corporaties, Jeugdzorg (stadsregio Amsterdam).

Hoe ver zijn de afspraken?

In Slotervaart, Noord en Geuzenveld zijn de relaties en prestaties van de stadsdelen en de verschillende uitvoerende partners grotendeels vastgelegd in samenwerkingsafspraken. Daarmee ligt hier een stevige basis om verder te werken.

Wel kan en moet dit nog beter en breder worden getrokken.

De 'achter-de-voordeur-aanpak' fungeert als interface, als frontlijn tussen (verborgen) vraag en (verkokerd) aanbod. Stadsdeelorganisaties en uitvoerende organisaties moeten nog beter leren, hoe zij zich het beste kunnen aansluiten op deze frontlijn.

De andere zes stadsdelen waar de krachtige buurten in liggen kunnen op deze ervaringen gebaseerd, vanaf 2008 een vliegende start maken met de 'achter-de-voordeur-aanpak' – één jaar is toereikend voor een goede inbedding.

De stadsbrede projectgroep ondersteunt deze gezamenlijke ontwikkeling.

Kunst en cultuur:

Wat doen we al?

In de Hoofdpijnnota Kunst en Cultuur 2009-2012 is met de ambitie 'Prachtstad' een verbinding aangebracht met de wijkaanpak. Samengevat luidt de ambitie: "Alle Amsterdammers hebben recht op stedelijke en sociale vernieuwing die gepaard gaat met een écht mooie dagelijkse omgeving en alle Amsterdammers dienen een zekere cultuurwijsheid en cultuur-verbondenheid bijgebracht te krijgen, die hen in staat stelt zich tot anderen te verhouden en daar wellicht iets aan toe te voegen."

Wat is extra nodig om samen in de stad de buurtactieplannen uit te kunnen voeren?

De aan deze ambitie in de hoofdlijnen Kunst en Cultuur gekoppelde doelstellingen gelden stadsbreed, maar worden in de aandachtsgebieden geïntensiveerd ingezet indien dat aansluit bij de acties uit de buurtactieplannen.

Buurtaccommodaties: Het bereik van culturele buurtaccommodaties door de hele stad verhogen, in het bijzonder in de stadsdelen Noord, Zeeburg, Zuidoost en Nieuw West; stimuleren dat de bindingen van deze accommodaties met hun directe omgeving en dat hun schakelfunctie tussen wijk en stad zo sterk mogelijk wordt. De verbinding met actuele vormen van amateurkunstbeoefening dient hier deel van uit te maken.

Sport en Bewegen

Wat doen we al?

- Sportplan Amsterdam is in ontwikkeling
- Aanbieden vele sportprogramma's op diverse locaties als scholen, naschoolse opvang, buurthuizen.

Wat is extra nodig om samen in de stad de buurtactieplannen uit te kunnen voeren?

- Vanwege het lage verenigingslidmaatschap in de buurten is de uitbreiding van het naschoolse sportaanbod en de koppeling van scholen met verenigingen des te belangrijker.
- (Brede) scholen hierbij intensief ondersteunen. Hiervoor is een nieuwe organisatie van de sportstimulering nodig plus het uitbreiden van de verantwoordelijkheden van vakdocenten Lichamelijke Opvoeding. Zij gaan als beweegmanagers de coördinatie op zich nemen van het

naschoolse sportaanbod en van de verschillende stimuleringsprogramma's. Hierbij worden ze ondersteund worden doordat mensen die bij voorkeur bij scholen én verenigingen actief zijn deze functies gaan combineren en extra uren krijgen voor werkzaamheden op andere terreinen. Buurten van de wijkaanpak krijgen voorrang krijgen bij de inzet van combinatiefuncties.

Mensen die combinatiefuncties hebben kunnen bijdragen aan het zicht krijgen op wat welke kinderen tijdens en na schooltijd wel of niet doen. Dit soort combinatie-functies biedt ook extra werkgelegenheid voor mensen die niet hoog geschoold zijn.

Gezondheid

Landelijke cijfers laten zien dat de gezondheidsachterstanden in de aandachtswijken hardnekkig zijn. Een groot deel hiervan is verklaarbaar op basis van sociaaleconomische verschillen. In het algemeen is de gezondheid van mensen met een lagere sociaaleconomische positie minder gunstig. Gezien de oververtegenwoordiging van mensen met een lage sociaaleconomische status in de krachtwijken brengt dit extra gezondheidsproblematiek met zich mee. In de wijken met de laagste sociale cohesie hebben mensen 44% meer kans om ongezond te zijn. Bewoners die in hun buurt overlast van drugs, hangjongeren, vuil en onveiligheid ervaren, hebben een slechtere gezondheid. Gezondheid is een integraal thema. De relatie tussen gezondheid en wonen, werken, leren en opgroeien, integreren en veiligheid is groot. Het is van belang deze relatie te herkennen en positief te versterken.

Wat doen we al ?

- Op het gebied van preventie van gezondheidsproblemen zijn verschillende programma's uitgezet. Hierbij moet gedacht worden aan activiteiten om meer bewegen en het

eten van gezonde voeding aan te moedigen, en overgewicht, roken, overmatig alcoholgebruik, en drugsgebruik te ontmoedigen.

- Financiële zorgen kunnen leiden tot schulden en uiteindelijk uithuiszetting. Middels de "Er op af"-methodiek wordt in de stadsdelen actie ondernomen om dit te voorkomen.
- In ieder stadsdeel zijn Ouder- en Kindcentra opgericht, waar vrijwel alle kinderen gezien worden en zo nodig verwezen. Er zijn programma's waarbij allochtone aanstaande moeders voorlichting krijgen over hun gezondheid en die van hun ongeboren kind. Met brede scholen zijn samenwerkingsinitiatieven.
- JUMP-in, Big Move! en Beweeg je Beter zijn programma's die bijdragen aan een gezondere en actievere leefstijl.
- De geestelijke gezondheid heeft het meeste invloed op participatie. De GGD zet specifieke programma's in voor doelgroepen in de stad.
- Er is sprake van sociaal isolement door armoede. Ook hiervoor zijn diverse programma's ontwikkeld die in de stadsdelen uitgevoerd worden, om met name ouderen te activeren en aan de samenleving te laten participeren.
- In ieder stadsdeel zijn Meldpunten Zorg en Overlast opgericht, waar niet alleen meldingen over overlast, maar ook zorgen over buurtbewoners belegd kunnen worden.
- In de eerste lijn wordt gebruik gemaakt van praktijkondersteuners, SPV-ers in de wijk en VETC-ers. (Voorlichting Eigen Taal en Cultuur)

Wat is extra nodig om samen in de stad de buurtactieplannen uit te kunnen voeren?

- Gezondheid moet meer in samenhang met andere beleidsterreinen gezien worden. Bij bestuurlijke keuzes, of bij de uitvoering van projecten, kan het gezondheidsaspect

vaker meegenomen worden. Voorbeelden zijn de aanleg van fietspaden of looproutes naar winkels, het parkeerbeleid, de positieve effecten van bewegen op de psychische gezondheid, het aanbod van gezonde voeding in een bepaalde wijk, etc.

- Het opzetten van een Maatschappelijk Steunsysteem, waarbij bewoners die (dreigen te) vereenzamen activiteiten op maat (en in overleg met de persoon zelf) krijgen aangeboden.
- De Nota Volksgezondheid 2008-2011 is in ontwikkeling. Hierin wordt de nadruk gelegd op kwetsbare groepen, en op integraal gezondheidsbeleid: gezondheid is niet alleen een zaak voor de GGD of de zorgaanbieders, maar voor iedereen. Psychosociale problematiek, fysieke problematiek, leefstijlkeuzes en de leefomgeving komen hierin aan bod. De activiteiten rondom deze thema's worden in jaarplannen uitgewerkt (die gekoppeld zijn aan de gemeentelijke begrotingscyclus) en zullen rechtstreeks op de kwetsbare groepen (die oververtegenwoordigd zijn in de wijken) ingezet worden.
- De Amsterdamse Gezondheidsmonitor zal in 2008 extra aandacht besteden aan de gezondheid van mensen met een lagere sociaal-economische positie. Er zal een extra steekproef onder de inwoners van de Amsterdamse Prachtwijken worden getrokken.
- Mogelijk kunnen activiteiten die we nu al ondernemen worden uitgebreid. Uitgebreid. Hoewel de activiteiten effectief zijn of veelbelovend, worden ze nog niet op grotere schaal uitgevoerd.

Werken = meedoen = sociale stijging

Wat doen we al?

- Economische participatie gaat over meedoen door werken in 'echte' banen. Participatie kan ook zijn langzaam geschikt worden, klaargestoomd worden, om straks al dan niet volledig te kunnen participeren op de arbeidsmarkt.
- Het terugdringen van de mismatch op de arbeidsmarkt is speerpunt van economisch beleid. Daarbij zet Amsterdam fors in op een betere aansluiting tussen onderwijs en arbeidsmarkt. Het Platform Arbeidsmarkt Onderwijs heeft deze taak.
- Armoedebeleid is speerpunt in het programakoord. Stadsdelen, DWI en stadsbank van lening bieden schuldhulpverlening aan.
- Werkgelegenheidsprojecten: FF Werken in en door stadsdeel Noord is zeer succesvol in het toeleiden van (hang)jongeren naar opleiding en WERK IN UITVOERING: Analyse opgave t.b.v. wijkactieplannen

Wat is extra nodig om samen in de stad de

buurtactieplannen uit te kunnen voeren?

- FF Werken uitbouwen en uitrollen, in Noord maar ook in andere stadsdelen (bv Osdorp)
- Bouwen aan Burgerschap project van de Baarsjes als best-practice uitbouwen en uitrollen.
- Onderzoek naar en doorvoeren van ontschotting van middelen participatiefonds/inburgering, beleidsvrijheid inzet middelen voor maatwerktrajecten, randvoorwaarden zoals kinderopvang. Zowel intern gemeentelijke inzet, als zeker ook samen met het Rijk, kan niet zonder het Rijk.

In alle buurten van de wijkaanpak wordt zwaar ingezet op het vergroten van de participatie op de arbeidsmarkt van de inwoners. Juist hier staan bewoners aan de kant, hebben een uitkering, of juist niet: veel verborgen arbeidsmarktpotentieel woont en leeft hier. Bijvoorbeeld (vooral allochtone) vrouwen maar ook de relatief grote groep werkzoekenden die ouder zijn dan 45 jaar. Het terugdringen van de mismatch op de arbeidsmarkt is ook speerpunt in de plannen, en blijft speerpunt van stedelijk economisch beleid.

Investeren in arbeidspotentieel, en deze mensen vinden, is daarbij een essentieel instrument.

Zowel met het oog op het huidige als het toekomstige potentieel moet de komende jaren op alle niveaus daarom krachtig worden geïnvesteerd in opleidingen om voldoende mensen te hebben voor de verwachte economische groei.

Een betere afstemming van aanbod op de vraag – waarbij de vraag leading is voor wat betreft de eisen die gesteld worden- is alleen te bereiken via een integrale aanpak in nauwe samenwerking met onderwijs en bedrijfsleven.

De aansluiting tussen de kansrijke economie en het grote potentieel aan arbeidskrachten dat er al dan niet verborgen in onze stad is moet beter worden de komende jaren. De sociale kant, het activeren van mensen die niet of moeilijk deelnemen aan het arbeidsproces, en de economische kant, het wegnemen van knelpunten voor bedrijven die moeilijk aan geschikt personeel kunnen komen, moeten dichterbij elkaar komen.

maatschappelijk verantwoord ondernemerschap in zin van sluiten coalities/partnerships met met

'grote' ondernemers en bedrijven over aanboren 'verborgen' arbeidsmarktpotentieel (45+-ers, vrouwen). Wethouder Economie is hier leading in.

terugdringen van de mismatch op de arbeidsmarkt door beter in te spelen op specifieke knelpunten voor het bedrijfsleven (MKB)

Met Wie?

Bedrijfsleven, ondernemers, HvA, UvA, ROC, KvK, MKB, andere gemeentelijke diensten, stadsdelen, PAO .

3 - III FOCUS OP UITVOERING

1^e Herijking sociaal domein

Wat doen we al?

Amsterdam investeert aanzienlijke bedragen in het sociale domein om een samenhangend antwoord te geven op de belangrijkste maatschappelijke vraagstukken in de stad. Het sociaal domein is inhoudelijk en bestuurlijk een complex geheel. De hoeveelheid interventies op gebieden als jeugdbeleid, onderwijs, armoedebestrijding, maatschappelijke opvang, wijkaanpak, maatschappelijke participatie, integratie, sociale cohesie of inburgering is enorm. Mede door de incidentele financieringsstromen worden steeds nieuwe initiatieven gestart, vaak nog voordat de bestaande goed zijn uitgevoerd en op hun effecten zijn beoordeeld.

Wat is extra nodig om samen in de stad de buurtactieplannen uit te kunnen voeren?

- Amsterdam wil meer aandacht voor uitvoering en resultaten op het sociaal domein. Op korte termijn willen we meer inzicht in de vraag: "Doen we de juiste dingen en doen we die dingen goed?".
- Inzet in het sociale domein herijken. Daarbij kiezen we voor twee inhoudelijke speerpunten: back to the basics en multiprobleem-gezinnen. De 'basics' zijn de basisvoorwaarden waaraan voldaan moet zijn om kinderen en jongeren volwaardig te laten opgroeien en voorbereiden op volwassenheid.
- De basics vanuit Jong Amsterdam/Kinderen eerst zijn Ouderkindcentrum, Voorschool, onderwijs, verzuim en

uitval, zorg.

- Het ingezette traject van de Stadsregio Amsterdam over de aanpak van multiprobleemgezinnen wordt geïntensiveerd. De aandacht gaat naar ernstig overlastgevende multiprobleemgezinnen en is gericht op het tegengaan van de overlast, iedereen naar school en opvoedondersteuning.

Met wie?

Partners Jong Amsterdam/Kinderen eerst, stad en stadsdelen, schoolbesturen, welzijninstellingen, jeugdhulpverlening.

2^e Stad en stadsdelen verbonden

De wijkaanpak is niet ontstaan uit het niets en functioneert niet in een vacuüm. Amsterdam investeert al jaren in krachtige mensen en buurten, heel veel lopende programma's leveren een bijdrage aan de krachtwijken. In paragraaf II Focus op buurten en III Focus op mensen worden al verbindingen gelegd.

Wat doen we al?

- Een belangrijk programma is het Grotestedenbeleid (GSB). De GSB pijler Sociaal, integratie en veiligheid richt zich in de periode 2005-2009 op zeven dossiers die gezien worden als de kern van de grootstedelijke sociale problematiek: Inburgering en integratie; Jeugd, onderwijs en educatie; Maatschappelijke opvang, vrouwenopvang en ambulante verslavingszorg; Inlopen gezondheidsachterstanden; Veiligheid; Participatie, sport, cultuur en vrije tijd en Sociale kwaliteit van de woon- en leefomgeving. Amsterdam heeft vanuit GSB extra middelen vrijgemaakt voor de inzet in 17 probleemcumulatiegebieden. Met uitzondering van de Dapperbuurt in Oost/

Watergraafsmeer, Bijlmer Centrum en Holendrecht in Amsterdam Zuidoost zijn alle probleemcumulatiegebieden opgenomen in de selectie van Vogelaar.

- Andere stedelijke programma's waar aansluiting mee gezocht zal worden zijn: Jong Amsterdam/Kinderen Eerst; Hoofdlijnennota Kunst en cultuur; Sportplan; Kadernota Wmo; Nota Volksgezondheid. Hiermee zijn we zeker niet volledig.
- Naast de stedelijke programma's bestaan er projecten en programma's op stadsdeelniveau en vanuit samenwerkingsverbanden tussen stadsdelen: ook hier liggen duidelijke relaties met de wijkaanpak.

Wat is extra nodig om samen in de stad de buurtactieplannen uit te kunnen voeren?

- Amsterdam gaat nog meer investeren in de verbinding tussen stedelijke en buurtgerichte aanpakken. In het vervolgproces van de wijkaanpak is verbinding nodig tussen buurten en een aantal domeinen in het bijzonder. Wijkaanpak is niet nieuw. Allerlei lopende programma's hebben nu al verbinding met buurten. Maar de wijkaanpak is aanjager tot meer samenhang, meer focus en meer intensiteit.
- De stedelijke coalities willen we zowel horizontaal als verticaal intensiveren.
- De wijkaanpak is een voorrangsregeling. Zo is de afgelopen maanden contact gelegd met allerlei stedelijke programma's. De komende periode krijgt de voorrangsregeling van de buurten van de wijkaanpak in de stedelijke programma's concreet vorm en inhoud. Voorbeelden van invulling van een voorrangsregeling: maatwerk, extra inzet, snellere realisatie van doelen/activiteiten, herijking van de uitvoering, versnelde

ontwikkeling van methodiek.

Met wie?

Stad en stadsdelen trekken hierin samen op, als een vitale coalitie in zichzelf. Op buurt en stedelijk niveau worden op onderwerpen verdere coalities gesloten. Stedelijke diensten die werkzaam zijn in het sociaal domein: de coalities zijn al in de maak.

3^e De stad verbonden met partners

Coalities in de stad worden nu al volop gesloten. Coalities die alle tot doel hebben de wijkaanpak in Amsterdam tot een succes te maken, vele partijen hebben zich de afgelopen maanden al gecommitteerd aan de wijkaanpak. Zowel intern gemeentelijk als extern: de gemeente met de mensen die het moeten gaan doen. Op buurtniveau zijn ook vele coalities gesloten en in de maak over de aanpak van de specifieke buurt, met name coalities met mensen die in de buurt wonen, werken en belangen hebben zijn intensief en direct gezocht. Met corporaties, buurtregisseurs van de politie, welzijnsinstellingen, schooldirecteuren, bewonersorganisaties, ondernemers, en nog veel meer.

Partners worden dus eerst en vooral op buurtniveau gezocht. Deze buurtspecifieke coalities komen uitgebreid in de buurtactieplannen aan de orde. Maar ook op stedelijk niveau heeft de wijkaanpak en de uitvoering ervan coalities nodig. Voorbeelden van coalities die al gesloten en/of in ontwikkeling zijn, worden hier kort toegelicht. De meest voor de hand liggende en meest noodzakelijke coalitie is die met onze corporaties. Maar ook de coalitie met de Hogeschool en Universiteit van Amsterdam is een voorbeeld van een bijzondere coalitie. Speciale aandacht verdient de coalitie van de stad met het rijk.

Coalitie van de Corporaties met de Stad

Bouwen Aan De Stad als concrete uiting van het gezamenlijk vormgeven van de toekomst van de stad. De wijkaanpak kan worden gezien als aanvulling.

- Corporaties zijn een onontbeerlijke partij in de wijkaanpak
- Beleidsovereenkomst: verbondheid met de stad nog eens bevestigd
- Essentiële partners op buurtniveau
- Bijgevoegde kaderafspraken wijkaanpak zijn eveneens een voorbeeld van de onlosmakelijke coalitie corporaties – Gemeente.

Coalitie van de stad met HvA en UvA

o De hogeschool van Amsterdam en de Universiteit van Amsterdam zijn voornemens een convenant te sluiten met de amsterdamsse wijkaanpak.

o De HvA/UvA zijn al langer door allerlei projecten verbonden aan Amsterdam. Zij willen deze samenwerking uitbreiden en intensiveren en zien in de wijkaanpak een prachtig voertuig.

o De HvA/UvA hebben 30.000 studenten van alle diversiteiten in huis, een enorm potentieel. Dit potentieel kan voor de buurten worden ingezet. Stages, onderzoeken, projectontwikkeling, kennisoverdracht, noem het maar op.

Konkreet betekent dit het volgende:

1. Het hoger beroepsonderwijs investeert voor een belangrijk deel de professionals die een cruciale rol spelen bij het uitvoeren van de ambities. Het kwalificeren van studenten is een leerproces, dat echter vaak direct profijt oplevert voor het werkveld. Op dit punt is de HvA al enige jaren een vitale

coalitiepartner, door haar activiteiten onder meer in de buurten waarop de Wijkaanpak zicht richt. Voorbeelden zijn:

a. Studenten van de juridische opleidingen ondersteunen bewoners in Amsterdam-Oost bij het invullen van formulieren. Ook is een aantal juridische spreekuren in ontwikkeling die zich mede richten op (juridisch) advies en informatie aan bewoners van deze buurten.

b. Stagiaires van de instituten ALO/Voeding en het Instituut voor Sociale en Culturele Beroepen geven door een combinatie van sport en cultuur kinderen van zestien basisscholen in de Westelijke Tuinsteden de mogelijkheid hun talenten te ontdekken en te ontwikkelen.

c. In het zg. 'maatjesproject' bieden tweedejaars studenten van het ISCB ondersteuning aan leerlingen van het Voorbereidend Middelbaar Beroepsonderwijs. Ze stimuleren de ambities van de leerlingen, vergroten hun taalvaardigheden en bevorderen hun zelfstandigheid om zo de uitval (van momenteel meer dan dertig procent) te verkleinen

d. Het ontwikkelen en uitvoeren van trainingen 'Erop af', een outreachende methodiek gericht op het voorkomen van huisuitzettingen. De trainingen zijn voor Algemeen Maatschappelijk Werkers en schuldhulpverleners en worden verzorgd door medewerkers van de agogische opleidingen.

De BAP's bieden vele aanknopingspunten om de kennis en vaardigheden van de studenten, maar ook van (begeleidend) docenten in te zetten ter ondersteuning. Als voorbeeld dient onder meer de verzoeken van verschillende maatschappelijke instellingen om tot structurele samenwerkingsafspraken met de HvA te komen. Een voorbeeld betreft het verzoek van de Politie om studenten een rol te laten spelen in Buurt Veiligheidsteams.

2. Het onderwijs en met name het hoger beroepsonderwijs levert voor een belangrijk deel de professionals die een

cruciale rol spelen bij het uitvoeren van de ambities. Het gericht toeleiden van mensen naar (nieuwe) functies op de arbeidsmarkt (alloccatie) kent verschillende aspecten

- a. Toeleveren van nieuwe, hoog opgeleide professionals aan de arbeidsmarkt. (met actuele kennis van beroepspraktijk; beroepscompetenties)
- b. Deskundigheidsbevordering van huidige beroepskrachten (trainingen, maatwerktrajecten)
- c. Ontwikkelen nieuwe opleidingen, opleidingstrajecten, afstudeerprofielen en minoren gericht op actuele ontwikkelingen in het beroepenveld.

Er zijn momenteel veel voorbeelden van de wijze waarop de HvA hier uitwerking aan geeft. We noemen er een:

* De Hogeschool van Amsterdam verzorgt kosteloos de trainingen projectmatig werken voor medewerkers van het project Campus Nieuw West. Deze medewerkers brengen contact en verbinding tot stand tussen jongeren in Nieuw West en bedrijven die veelal aan de rand van Amsterdam actief zijn.

In de BAP's lezen we verschillende voorbeelden van eisen die aan de professionals worden gesteld. Wij denken dat door de samenwerking tussen onderwijs en werkveld tal van opleidingstrajecten kunnen worden ontwikkeld, zowel in termen van reguliere (3- of 4-jarige opleidingen) als via maatwerk.

3. Het volgen van een hoger onderwijs lijkt gezien de problemen in veel van de buurten een luxe-probleem. Wij denken echter dat naast aandacht voor alle problemen, het zichtbaar maken van de kansen die het onderwijs biedt van belang is. Jongeren moeten zich kunnen identificeren met succesvolle rolmodellen. En die zijn in ruime mate voorhanden. We gaven eerder aan dat binnen het hoger onderwijs zich een sluimerende, maar gestage emancipatie voltrekt. Steeds meer studenten uit een (voorheen) kansarme

achtergrond weten hun weg te vinden in het hoger onderwijs. De HvA onderneemt al verschillende activiteiten om de succesvolle participatie van deze studenten zichtbaar te maken. Voorbeelden zijn:

- a. Betrekken van deze studenten bij voorlichtings- en wervingsactiviteiten, bijvoorbeeld op vo-scholen en roc's.
- b. Hen een rol toekennen bij de coaching en begeleiding van eerstejaarsstudenten

De aansluiting bij de BAP's ligt voor een deel in de mogelijkheid om al op vroege leeftijd jongeren in contact te brengen met deze rolmodellen, het liefst uit eigen buurt afkomstig. Een andere manier betreft de vele initiatieven om studentenhuisvesting te creëren in deze buurten en daarmee ook bij te dragen aan de differentiatie binnen de wijk en de versterking van de sociale cohesie.

Coalitie van de stad met het Rijk

Last but not least, Amsterdam heeft het Rijk nodig voor de wijkaanpak, Amsterdam wil daarom graag met het Rijk een vitale coalitie sluiten. We zoeken met het Rijk naar een inspirerende vorm van samenwerking. De G4 doorbraak-dossiers GSB zijn het vertrekpunt voor het gezamenlijk aanpakken van de opgave van de wijkaanpak.

We willen een flexibele vorm van overleg, waarin we de voortgang van de wijkaanpak en de noodzakelijke randvoorwaarden kunnen bespreken. Daarnaast willen we regelmatig vanuit concrete casussen de noodzaak tot verruiming van regelgeving en ontschotting van middelen op de agenda kunnen krijgen en daarmee doorbraken kunnen realiseren.

Samen met het Rijk willen we de experimenteerruimte benutten. Een voorbeeld hiervan zijn de kanszones die samen ingesteld, geëxploreerd en uitgebouwd worden.

Concreet leggen we op dit moment de volgende punten neer waarbij het Rijk een belangrijke doorbraak kan bewerkstelligen voor de wijkaanpak, en voor het succes van onze wijkaanpak:

Wijkaanpak thema Wonen

Doorbraakdossier G4 Wonen en stedelijke vernieuwing

- Flexibel omgaan met toewijzingscriteria (inkomensgrenzen/woonduur) zodat meer mensen een positieve keuze voor een prachtwijk kunnen maken.
- Mogelijkheden om instroom van concentraties gezinnen met een sociaal-economische achterstand te kunnen reguleren.
- Mogelijkheden om instroom psychiatrische patiënten te spreiden of te reduceren.
- Experiment tegengaan overbewoning en overlast (o.a. regelgeving).
- Flexibilisering herhuisvesting, zodat meer tempo gemaakt kan worden met de stedelijke vernieuwing.

Wijkaanpak thema Werken

Doorbraakdossier G4 Werk en inkomen

- Experiment ontkokering van geldstromen en deregulering met als doel de toeleiding van mensen naar werk of ondernemerschap te verbeteren.
- Ontkokering en deregulering geldstromen, waaronder trede-gebonden grootschalige inkoop- en aanbestedingssystematiek, zodat ruimte komt voor kleinschalige buurtgerichte projectmatige aanpak.
- Mogelijkheid budgetten participatie en werktoeleiding projectgericht in te zetten.
- Belemmerende wet- en regelgeving voor (kleine) ondernemers beslechten.
- Algemene vrijstelling van de winkeltijdenwet voor bakkers en levensmiddelenzaken.

- Fiscale aftrekpost invoeren voor ondernemers voor schade, preventieve maatregelen of schoonmaakacties.
- Experimenten met microkredieten om ondernemerschap te stimuleren.
- Realiseren van economische kansenzones om het ondernemersklimaat te versterken.
- Maatregelen tegen armoedeval.

Wijkaanpak thema Leren en opgroeien

Doorbraakdossier G4 Jeugd en onderwijs

- Mogelijkheden voor de gemeente om afrekenbare prestatieafspraken te maken met schoolbesturen over de kwaliteit van het onderwijs
- Oplossen van privacybelemmeringen bij het in kaart brengen van jongere kinderen in gezinnen waar oudere kinderen in aanraking zijn geweest met politie om vroegtijdig te kunnen ingrijpen. Verruiming regelgeving privacygevoelige informatie.
- Ontschotting tussen naschoolse opvang en kinderopvang.
- Koppeling voorscholen en kinderopvang bij maatschappelijke opvang, opleiding en werk.
- Middelen om eisen te stellen aan de groep tussen de 18 en 23, in het verlengde van wat we nu van de 16-18 jarigen vragen.
- Mogelijkheden voor de gemeente om regie te kunnen voeren tussen hulpverleningsorganisaties.
- Mogelijkheden om vooruitlopend op invoering leer-/werkplicht registratie en trajectbegeleiding voor voortijdig schoolverlaters in de leeftijdsgroep 23-27 jaar te realiseren.
- Aanpassing huidig onderwijssysteem voor bepaalde groepen leerlingen die meer praktisch/ervaringsgericht onderwijs nodig hebben om een startkwalificatie te kunnen behalen (b.v. ambachtsschool/LTS).

- Mogelijkheden om doorstroom naar hogere onderwijsniveaus's te bevorderen (2^e kans/maatregelen zittenblijven en afstroom en stapelen onderwijs)
- Oplossen van knelpunten bij realisatie combinatiefuncties brede scholen/dagarrangementen door verschillende Cao's Onderwijs en Welzijn.
- Beloningssystemen om goede leerkrachten in de krachtwijken te kunnen behouden. (lerarentekort).
- Financiële ontschotting rijksmiddelen onderwijs.
- Mogelijkheden om normvergoedingen voor nieuwbouw onderwijsvoorzieningen toe te kennen, indien volgens de regelgeving de school nog niet aan vervanging toe is.
- Experiment ontschotting financiële middelen en verantwoordingssystematiek t.b.v. realisatie Community center.

Wijkaanpak thema Integreren Doorbraakdossier G4 Inburgering

- Ontschotting van middelen door invoering Participatiefonds.
- Meer inzet om de werving van inburgeraars in de krachtwijken te verbeteren.
- Meer mogelijkheden om inburgeraars maatwerk te bieden, waaronder duale trajecten en vervolgopleidingen.
- Meer mogelijkheden om opstaptrajecten dicht bij huis aan te kunnen bieden, bijvoorbeeld de cursussen taal en ouderbetrokkenheid op Voorscholen, Basisscholen en Voortgezet Onderwijs.
- Budget voor werving, maatschappelijke begeleiding en kinderopvang.
- Knelpunten eigen bijdrage inburgering oplossen.

Wijkaanpak thema Veiligheid Doorbraakdossier G4 Veiligheid

- Wegnemen van wettelijke belemmeringen om daar waar nodig in probleemgezinnen de regie en daaraan verbonden middelen aan het stadsdeel toe te delen.
- Nog meer dwangmogelijkheden c.q. minder vrijblijvendheid tegenover groepen/individuen die het woonplezier van anderen vergallen.
- Privacywetgeving, met name op het gebied van "bemoeizorg" en bij samenwerkingsverbanden.

Wijkaanpak thema/Doorbraakdossier G4 Algemeen

- Ontschotting en ontkokering van (rijks)middelen
- Flexibele inzet van middelen, geen oormerking middelen.
- Meerjarige financiële zekerheid.
- Structurele middelen voor bewezen, effectieve programma's sociaal domein.
- Specifiek voor gezondheid: noodzaak samenvoegen en ontschotten gescheiden financieringsstromen (gemeente, zorgverzekeraars, eigen bijdragen, AWBZ)

- Beslissingsmacht dicht bij de uitvoering organiseren, cq de uitvoerders hebben korte lijnen naar beslissers.

Hoofdstuk 4 ORGANISATIE VAN DE WIJKAANPAK

De Amsterdamse wijkaanpak heeft niet voor niets de titel 'Krachtige mensen, krachtige buurten, krachtige uitvoering' meegekregen. Het besef dat duurzame resultaten in onze stad niet met geld alleen te koop zijn, maar in hoge mate afhankelijk zijn van een solide uitvoering, dringt breed door. De grote opgave waar Amsterdam voor staat is vrij baan te maken voor de uitvoering in onze Krachtige Buurten. Uitgangspunt is en was dat we binnen de gemeente als een coalitie met elkaar werken aan de wijkaanpak. De opgave is leidend, de organisatie volgend.

De urgentie onder de Amsterdamse wijkaanpak is dan ook om meer resultaten te halen in onze Amsterdamse buurten en lering te trekken uit succes –en faalfactoren. De uitvoering stukt te vaak en daarmee is een kritische blik naar ons eigen functioneren onontbeerlijk. Daarmee is de Amsterdamse wijkaanpak niet de zoveelste nieuwe aanpak, maar aanleiding en inspiratie om onze intensivering en verbeterslag verder door te zetten.

De Amsterdamse wijkaanpak ontwikkelt momenteel werkendeweg een organisatie die de uitvoering in onze buurten centraal stelt. Doel is om een vliegende doorstart te maken begin 2008.

Een aantal uitgangspunten:

- De buurten zijn het vertrekpunt van onze aanpak en in het bijzonder de opgave aldaar.
- Van aanbodgericht naar vraaggericht werken.
- Gemeentelijke diensten en stadsdelen werken samen met focus op de uitvoering in de buurt.
- De regie ligt bij de buurt; binnen de kaders die gezamenlijk worden vastgelegd in het programma- en bestuursakkoord.

De Opgave

De opgave is de uitvoering van de Buurt Actieplannen met als randvoorwaarde de geformuleerde uitgangspunten uit het fundament= Programma Amsterdamse Wijk Aanpak, de kern daarvan zijn 9 Uitvoeringsprogramma's (per stadsdeel)



Concreet Buurniveau

De Amsterdamse aanpak krijgt vertaling in een concreet uitvoeringsprogramma met verantwoordelijkheden en bevoegdheden waar ze horen. Zo zijn de stadsdelen met hun coalitiepartners primair verantwoordelijk voor de uitvoering van de buurt actie programma's. Programmamanagement op buurniveau krijgt het benodigde mandaat op het hoogste niveau – bestuurlijk en ambtelijk- van het stadsdeel en de bedrijfsdirectie om de opdracht tot uitvoering van dit actieprogramma te kunnen realiseren. Het Uitvoeringsprogramma is samen met alle partners opgesteld en verantwoordelijkheden, taken en financiën zijn daarin

vastgelegd. Deze programmamanager krijgt de opdracht dit programma uit te voeren.

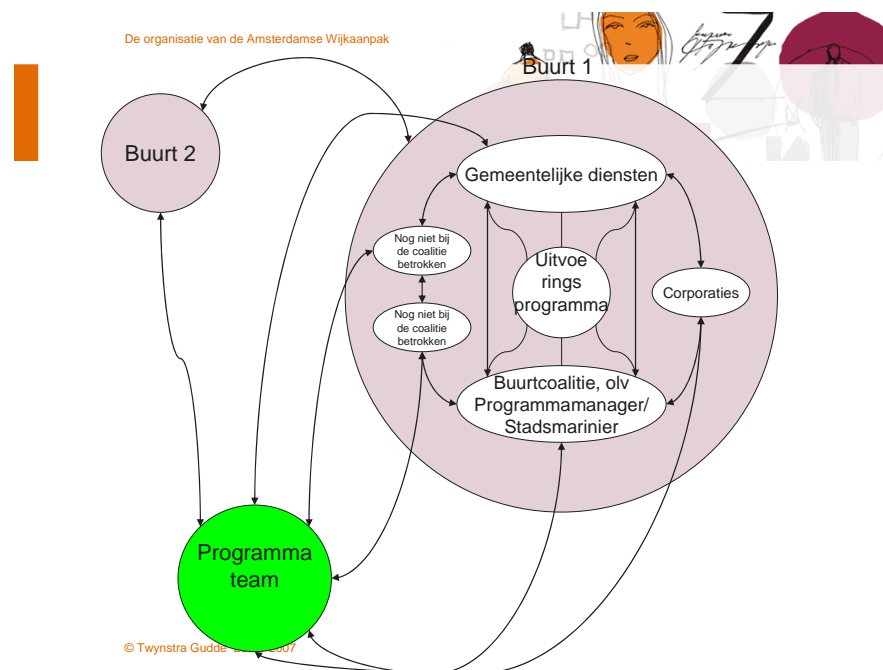
De regie en het mandaat ligt dus op buurt/stadsdeelniveau. Op dat niveau is ook de primaire coalitie met alle partijen. Zo sluit nu bijvoorbeeld de Dienst Werk en Inkomen aan op dit buurtniveau bij de coalitie aldaar. Het gaat onder meer om het maken van verbindingen tussen stedelijke programma's op gebied van veiligheid, jeugd, participatie etc. met de behoefte aan extra inzet op buurtniveau. Niet (alleen) in geld, maar vooral in aandacht, inzet van goede mensen, en ruimte geven aan de bottom-up lijn in investeringsprogramma's

Een optie om opgave voor de Amsterdamse wijkaanpak uit te voeren is om complementair aan de lijnorganisatie, dus met behoud van de bestaande structuren een programmaorganisatie in te richten. Daarvoor zijn nodig concrete opdrachten, duidelijke opdrachtgeverschap (bestuurlijk en ambtelijk en bij de private partners). En vooral een of meerdere gezaghebbende programmamanagers die het ambtelijk/bestuurlijk proces handig kunnen bescapelen, de uitvoeringsorganisaties via goede communicatie door de lijnen heen aangehaakt houden en zo helpen onze valkuilen te omzeilen. Zij vormen de hefboom in het veranderingsproces van de Amsterdamse wijkaanpak: vraaggericht werken en denken vanuit de uitvoering. Zij houden de uitvoering van de programma's dan ook voortdurend op ieders netvlies. Bestuurlijk Opdrachtgever en Ambtelijk Opdrachtgever (SDS) hoog in de organisatie in stuurgroep samen met coalitiepartners

Buurtcoalitie

- Vastgestelde Buurt Actie Plannen zijn vertrekpunt
- Buurt Actie Plannen uitwerken in uitvoeringsprogramma's
- De uitvoeringsprogramma's worden jaarlijks opnieuw vastgesteld, scope is 10 jaar

- De uitvoeringsprogramma samen met coalitiepartners opstellen en daarin taken, verantwoordelijkheden en bevoegdheden regelen
- Samenhang en verbinding vindt plaats in de buurtcoalitie
- Opdrachtgeverschap zo gepositioneerd dat doorzettingsmacht mogelijk is
- Alle aandacht naar de uitvoering van het programma



Gemeenschappelijk Amsterdams niveau

Samenhang en verbinding:

- Buurten onderling
- Buurten/stadsdelen/centr diensten
- Informatievoorziening
- Nieuwe partijen

Het sluiten en verrijken van coalities:

- Aanvullen
- Focus

Faciliteren en regisseren van de besluitvorming kaders

- Bewaken van besluitvorming
- Afhandeling administratieve en financiële procedures

Coalitie met het Rijk

- Sluiten en uitvoeren van Charter
- Doorbraakdossiers

Financiën

Kennis opdoen en borgen

Communicatie

- Uitvoeren van het communicatieplan
- Bewonersparticipatie

Kaders

- Ruimte maken voor nieuwe kaders
- Bewaken en ontwikkelen van bestaande

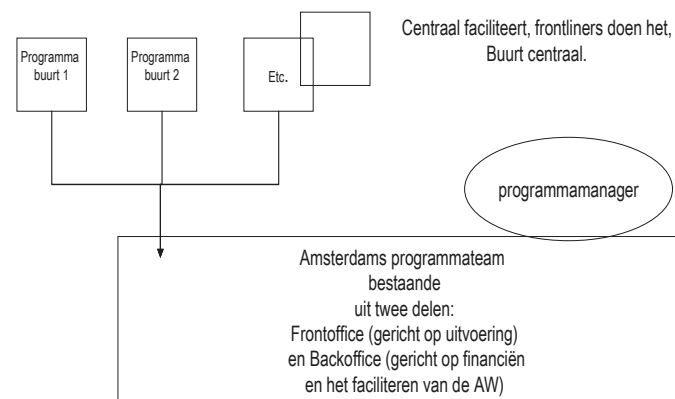
De Amsterdamse programmamanager is feitelijke opdrachtnemer van de Amsterdamse wijkaanpak. Hij/zij werkt in opdracht van de bestuurlijke opdrachtgever, ambtelijk opdrachtgeverschap ligt bij (een al functionerend) opdrachtgeversteam waarin stadsdeelsecretarissen, directeuren van meest betrokken diensten en de GSB-programmamanager zitting hebben. Het centrale uitvoeringsprogramma vormt de opdracht. Het programmamateam, back en frontoffice, voert het uitvoeringsprogramma Amsterdamse wijkaanpak uit. De programmamanager werkt met breed bestuurlijk en ambtelijk mandaat om met korte lijnen obstakels op te lossen. De programmamanager verbindt, werkt samen, faciliteert en jaagt aan.

Besturingsfilosofie van het stedelijk beleid

De uitvoeringsorganisatie van de Amsterdamse wijkaanpak is al gestart. De besturing maakt waar mogelijk gebruik van bestaande structuren en combineert deze. Zo heeft het Bestuurlijk Team Grotestedenbeleid de wijkaanpak erbij

gekregen. Aan een combinatie van de ambtelijke aansturing van de wijkaanpak en het stedelijk beleid na 2009 wordt gewerkt. De besturingsfilosofie voor ons stedelijk beleid (waar dit een onderdeel van is) wordt de komende maanden nader uitgewerkt.

De organisatie van de Amsterdamse Wijkaanpak



© Twynstra Guddé 25-10-2007

Kennisdelen

Wat doen we al?

Wezenlijk onderdeel van de wijkaanpak en ook vallend onder de verdere uitwerking van de organisatie. is permanente kennisdeling. De wijkaanpak blijft werk in uitvoering. Alleen door te blijven monitoren en ons open op te stellen krijgen we beste kwaliteit. We bouwen hierbij voort op tal van bestaande kennisnetwerken, monitoren en onderzoeken.

- Een serie ambtelijke en bestuurlijke kennislaboratoria georganiseerd om best practices uit te wisselen op verschillende thema's van het grotestedenbeleid en de wijkaanpak. De bijeenkomsten worden voorbereid door de Projectgroep GSB in samenwerking met het Nicis (Kennisinstituut grote steden) en het Kennisnetwerk Amsterdam. Stadsdelen worden actief uitgenodigd om best practices aan te melden, dan wel onderwerpen waarover ze graag een workshop georganiseerd zouden willen zien. De bestuurlijke bijeenkomsten worden steeds gepland na twee ambtelijke bijeenkomsten (elk kwartaal). Onderwerpen tot nu toe: Bewonersparticipatie, Frontlijnsturing, Achter de voordeur aanpak en Buurteconomie.
- De netwerken van de degenen die in de wijkaanpak werken vormt een kennisnetwerk op zich. Nu al hebben zich kennisgroepen gevormd rond de huis aan huis aanpak en frontlijnsturing. Ook is intercollegiale intervisie in de toekomst onderdeel van het netwerk.
- Voorbeelden van bestaande netwerken die ook in de wijkaanpak ingezet worden zijn NICIS, Poseidon, Kenniscentrum Amsterdam, Wijkweb Geuzenveld.

Wat is extra nodig om samen in de stad de buurtactieplannen uit te kunnen voeren?

- Op een aantal specifieke thema's voor de wijkaanpak zal daarom samen met onze partners de verdieping gezocht worden. Dit doen we bijvoorbeeld door:
 - Kennislaboratoria
 - Denktanks
 - Buurtgesprekken
 - Best Practises/effectiviteit maatregelen
 - Intervisie
 - Auditing

Met wie?

Kennisnetwerken/instituten
Bewonersnetwerken
Corporaties
Onderwijs
Maatschappelijke partijen
Elkaar
Andere overheden

Hoofdstuk 5 Financiën en programma: raming, dekking, gaten

5.1. Inleiding

Aan de orde in dit hoofdstuk zijn de kosten en dekkingsmiddelen voor de wijkaanpak. Er is getracht om op basis van de programma's en ramingen daarvan in de buurtactieplannen een totale raming voor de wijkaanpak te maken. Ook is in kaart gebracht welke en hoeveel middelen er vanuit de gemeente sowieso al in de buurten en de velden van de wijkaanpak geïnvesteerd wordt. Een volgende slag is het inzichtelijk maken van een gezamenlijk uitvoeringsprogramma van de 'extra's' uit de wijkaanpak.

Benadering financiële opgave

We kiezen voor een benadering waarbij de financiële paragraaf per buurtactieplan in de komende jaren al werkend steeds verder wordt geconcretiseerd en aangevuld. Op dit moment is er alleen een eerste globaal en algemeen beeld van kosten en dekkingsmiddelen te geven. Van groot belang hierbij is dat sinds kort meer duidelijkheid bestaat over de overeenkomst tussen het Rijk en Aedes over de additionele investeringsopgave in 40 wijken. Terwijl in Amsterdam de buurtactieplannen in eerste instantie, en mede op aandringen van WWI, een accent hebben gekregen op het sociaaleconomische programma, zijn nu als gevolg van het onderhandelingsaccord tussen het Rijk en AEDES ook de fysieke programmaonderdelen nadrukkelijker aan de wijkplannen toe te voegen. Dat zal ertoe leiden dat de inhoud van de buurtactieplannen in de komende periode verder wordt aangevuld en onderling worden afgestemd. Op basis van dit totaalplan zal daarna ook een meer gedetailleerde bijstelling plaatsvinden van de raming van kosten en de dekkingsmiddelen.

5.2 .Financiële raming additionele kosten Buurtactieplannen Wijkaanpak

Op basis van de buurtactieplannen is een realistische begroting opgesteld van de additionele kosten van de wijkaanpak. Dat zijn de kosten waarvoor nog geen dekking is geregeld. Deze raming is uitgewerkt voor de eerste twee jaarschijven 2008 en 2009 en voor de resterende periode pm gezet.

We maken een onderscheid in investeringen (Incidenteel) en exploitatiekosten (Structureel) en sluiten aan op de thema's uit het actieplan krachtwijken van WWI: wonen, werken, leren en opgroeien, integreren en veiligheid. In aanvulling hierop zijn drie onderdelen toegevoegd:

- een flexibel budget om nog programmaonderdelen in te vullen in overleg met bewoners/partners in de buurt (*programma nog in te vullen*)
- een budget om bewoners actief te betrekken bij inhoud en uitvoering van de wijkaanpak (*programma bewonersparticipatie*). Dit bedrag is overigens nu geraamd op basis van de buurtactieplannen, terwijl er ook een intentie is om 10% van het totale budget in te zetten voor dit onderdeel
- Budget voor de organisatie van de wijkaanpak (*programmamanagement*). De genoemde bedragen uit de buurtactieplannen verschillen onderling aanzienlijk. Wellicht dat bij een verdere uitwerking met een percentuele normering moet worden bepaald.

Onderstaande ramingen zijn in bewerking en geven de laatste stand nog niet weer.

Programma Wonen	2008	2009	Investeringen (I)
Wonen Zeeburg	0	0	2.500.000
Wonen Oost/Watergraafsmeer	535.000	500.000	2.240.000
Wonen Amsterdam Noord	2.355.000	2.355.000	2.300.000
Wonen Amsterdam Zuidoost	0	0	12.500.000
Wonen De Baarsjes	25.000	0	17.500.000
Wonen Bos en Lommer	1.850.000	1.850.000	600.000
Wonen Osdorp	215.000	215.000	1.300.000
Wonen Slotervaart	pm	pm	pm
Wonen Geuzenveld/Slotermeer	pm	pm	pm
Wonen gezamenlijk	pm	pm	
Wonen Amsterdam	4.980.000	4.920.000	38.940.000
Programma Werken			
Werken Zeeburg	440.000	480.000	
Werken Oost/Watergraafsmeer	730.000	730.000	
Werken Amsterdam Noord	8.925.000	8.925.000	500.000
Werken Amsterdam Zuidoost	0	0	
Werken De Baarsjes	1.090.000	1.090.000	pm
Werken Bos en Lommer	825.000	450.000	pm
Werken Osdorp	630.000	630.000	
Werken Slotervaart	pm	pm	pm
Werken Geuzenveld/Slotermeer	pm	pm	pm

Werken gezamenlijk	pm	pm	
Werken Amsterdam	12.640.000	12.305.000	500.000
Programma Leren en opgroeien			
Leren en opgroeien Zeeburg	1.150.000	1.200.000	
Leren en opgroeien Oost/Watergraafsmeer	520.000	520.000	
Leren en opgroeien Amsterdam Noord	4.985.000	4.985.000	
Leren en opgroeien Amsterdam Zuidoost	550.000	550.000	
Leren en opgroeien De Baarsjes	pm	pm	
Leren en opgroeien Bos en Lommer	2.000.000	2.000.000	
Leren en opgroeien Osdorp	425.000	425.000	
Leren en opgroeien Slotervaart	pm	pm	pm
Leren en opgroeien Geuzenveld/Slotermeer	pm	pm	pm
Leren en opgroeien gezamenlijk	pm	pm	
Leren Amsterdam	9.630.000	9.680.000	pm
Programma Integreren			
Integreren Zeeburg	800.000	800.000	
Integreren Oost/Watergraafsmeer	800.000	100.000	
Integreren Amsterdam Noord	1.710.000	1.710.000	
Integreren Amsterdam Zuidoost	1.500.000	1.500.000	
Integreren De Baarsjes	0	0	
Integreren Bos en Lommer	1.900.000	1.900.000	
Integreren Osdorp	600.000	600.000	
Integreren Slotervaart	pm	pm	pm
Integreren Geuzenveld/Slotermeer	pm	pm	pm
Integreren gezamenlijk	pm	pm	
Integreren Amsterdam	7.310.000	6.610.000	pm
Programma Veiligheid			
Veiligheid Zeeburg	100.000	100.000	
Veiligheid Oost/Watergraafsmeer	pm	pm	pm
Veiligheid Amsterdam Noord	850.000	850.000	
Veiligheid Amsterdam Zuidoost	250.000	250.000	

Veiligheid De Baarsjes	0	0	
Veiligheid Bos en Lommer	200.000	200.000	
Veiligheid Osdorp	30.000	30.000	
Veiligheid Slotervaart	pm	pm	pm
Veiligheid Geuzenveld/Slotermeer	pm	pm	pm
Veiligheid gezamenlijk	pm	pm	
Veiligheid Amsterdam	1.430.000	1.430.000	pm
Programma nog in te vullen			
Nog in te vullen Zeeburg	200.000	200.000	
Nog in te vullen Oost/Watergraafsmeer	0	0	
Nog in te vullen Amsterdam Noord	750.000	750.000	
Nog in te vullen Amsterdam Zuidoost	1.000.000	1.000.000	
Nog in te vullen De Baarsjes	0	0	
Nog in te vullen Bos en Lommer	0	0	
Nog in te vullen Osdorp	500.000	500.000	
Nog in te vullen Slotervaart	pm	pm	pm
Nog in te vullen Geuzenveld/Slotermeer	pm	pm	pm
Programma nog in te vullen gezamenlijk	pm	pm	
Nog in te vullen Amsterdam	2.450.000	2.450.000	pm
Programma Bewonersparticipatie			
Bewonersparticipatie Zeeburg	500.000	500.000	
Bewonersparticipatie Oost/Watergraafsmeer	180.000	150.000	
Bewonersparticipatie Amsterdam Noord	300.000	300.000	
Bewonersparticipatie Amsterdam Zuidoost	pm	pm	
Bewonersparticipatie De Baarsjes	100.000	100.000	
Bewonersparticipatie Bos en Lommer	300.000	300.000	
Bewonersparticipatie Osdorp	0	0	
Bewonersparticipatie Slotervaart	pm	pm	pm
Bewonersparticipatie Geuzenveld/Slotermeer	pm	pm	pm
Bewonersparticipatie gezamenlijk	pm	pm	

Bewonersparticipatie Amsterdam	1.380.000	1.350.000	pm
Programmamanagement			
Programmamanagement Zeeburg	300.000	300.000	
Programmamanagement Oost/Watergraafsmeer	670.000	650.000	
Programmamanagement Amsterdam Noord	500.000	500.000	
Programmamanagement Amsterdam Zuidoost	pm	pm	
Programmamanagement De Baarsjes	300.000	300.000	
Programmamanagement Bos en Lommer	950.000	950.000	
Programmamanagement Osdorp	0	0	
Programmamanagement Slotervaart	pm	pm	pm
Programmamanagement Geuzenveld/Slotermeer	pm	pm	pm
Programmamanagement gezamenlijk	pm	pm	
Programmamanagement Amsterdam	2.720.000	2.700.000	pm
Financiële raming wijkaanpak Amsterdam	2008	2009	Investeringen (I)
Wonen Amsterdam	4.980.000	4.920.000	38.940.000
Werken Amsterdam	12.640.000	12.305.000	500.000
Leren en opgroeien Amsterdam	9.630.000	9.680.000	pm
Integreren Amsterdam	7.310.000	6.610.000	pm
Veiligheid Amsterdam	1.430.000	1.430.000	pm
Nog in te vullen Amsterdam	2.450.000	2.450.000	pm
Bewonersparticipatie Amsterdam	1.380.000	1.350.000	pm
Programmamanagement Amsterdam	2.720.000	2.700.000	pm
Subtotaal Slotervaart (nog niet onderverdeeld)	1.800.000	1.800.000	4.000.000
Subtotaal Geuzenveld (nog niet onderverdeeld)	3.000.000	3.000.000	pm
Totaal Wijkaanpak Amsterdam	42.540.000	41.445.000	39.440.000

--	--	--	--

5.3 Gezamenlijk Programma + Raming: wat is extra gezamenlijk nodig?

Het is uitdrukkelijk de bedoeling dat de in hoofdstuk 3 beschreven gezamenlijke acties een programma met raming (en dekking) gemaakt wordt. Door de veranderende financiële werkelijkheid –geen publiek fonds, financiering/investeringen binnen kaders van het BBSH- is dit voor de programma-onderdelen van het sociaal domein heel ingewikkeld geworden.

Binnen het ISV is geen ruimte meer, dat is de afgelopen jaren al uitgeknepen. Voor de fysieke onderdelen van het programma geldt dat vooral gekeken wordt naar de investeringsafspraken op buurtniveau met de corporaties.

Voor het economisch domein is het wel gelukt om een programma op te stellen van de gezamenlijke extra inspanningen en acties. Ook is het al gelukt om hier een raming voor op te nemen. Programma en raming van buurteconomie en participatie staan hier dus in, zo krijgt de lezer niet alleen inhoudelijk een goed beeld maar kan hij/zij zich ook een beeld vormen hoe een uitvoeringsprogramma eruit zal gaan zien.

Het is uitdrukkelijk de bedoeling dat na de afsluiting van de onderhandelingen met de corporaties het gezamenlijke uitvoeringsprogramma 'asap' ingevuld wordt.

Leefbaarheid en Bewonersparticipatie

Actie/programmaonderdeel	Dekking			
	Stadsdeel/wijk/wijkpakbuurten		centraal	
	€	Capaciteit	€	capaciteit

Stedelijke Vernieuwing en Openbare ruimte

Actie/programmaonderdeel	Dekking			
	Stadsdeel/wijk/wijkpakbuurten		centraal	
	€	Capaciteit	€	capaciteit

Buurteconomie

Rood = extra inzet vanuit centrale stad/dienst EZ op domein economie voortvloeiend uit wijkaanpak

Groen = idem vanuit stadsdelen/buurten van de wijkaanpak

Geel = idem vanuit rijk

Actie/programmaonderdeel	Dekking			
	Stadsdeel/wijkaanpakbuurt		centraal	
	€	Capaciteit	€	capaciteit
1a Uitbreiden winkelstraatmanagement	nvt	Pm	pm	nvt
1b. professionalisering, kennisverspreiding winkelstraatmanagement	Nvt	nvt	nvt	pm
2a. Kansenzones: Projectleider Amsterdam ontwikkeling, uitbouwen en instelling kansenzones, Business Improvement Districts/BGV's, regelvrije zones	nvt	Nvt	Nvt	1 fte (€100.000)
2c. Investeringsregeling ondernemers in kansenzones, claim t/m 2011	nvt	nvt	pm	Nvt
3. Microkredieten, vulling fonds t/m 2011	nvt	nvt	€1.000.000 Rijksbegroting	Nvt
4. Uitbreiding dienstverlening ondernemershuizen	PM	nvt	nvt	Nvt
5. Stimuleren toename kleinschalige bedrijfsruimten, claim t/m 2011	Claim in bap's ² /PM	Nvt	Al geregeld in basisprogramma	Nvt
6. Kennisontwikkeling en uitrollen best-practices	nvt	nvt	Nvt	1 fte (€100.000)
7. Participatie: ontwikkelen beleid en stedelijke coalitie t.b.v. aanpak verborgen en onbekend arbeidsmarktpotentieel	nvt	nvt	Nvt	Regulier
8. Pacts met (grote, stadsdeeloverstijgende) ondernemers over werkgelegenheidsprojecten, aanpak verborgen arbeidsmarktpotentieel etc.	nvt	nvt	nvt	Regulier

² Bap=buurtactieplannen

Veiligheid

Actie/programmaonderdeel	Dekking			
	Stadsdeel/wijkaanpakbuurten		centraal	
	€	Capaciteit	€	capaciteit

Mee kunnen doen, mee willen doen, mee mogen doen

Actie/programmaonderdeel	Dekking			
	Stadsdeel/wijkaanpakbuurten		centraal	
	€	Capaciteit	€	capaciteit

Werken = meedoen = sociale stijging

Rood = extra inzet vanuit centrale stad/dienst EZ op domein economie voortvloeiend uit wijkaanpak

Groen = idem vanuit stadsdelen/buurten van de wijkaanpak

Geel = idem vanuit rijk

Actie/programmaonderdeel	Dekking			
	Stadsdeel/wijkaanpakbuurten		centraal	
	€	Capaciteit	€	capaciteit
1. Participatie: ontwikkelen beleid en stedelijke coalitie t.b.v. aanpak verborgen en onbekend arbeidsmarktpotentieel	nvt	nvt	Nvt	Regulier
2. Pacts met (grote, stadsdeeloverstijgende) ondernemers over werkgelegenheidsprojecten, aanpak verborgen arbeidsmarktpotentieel etc.	nvt	nvt	nvt	Regulier

5.3 Overzicht van dekkingsmiddelen tbv de wijkaanpak

a. bijdrage door corporaties

In de overeenkomst tussen het Rijk en Aedes zijn afspraken over additionele investeringen die van de corporaties kunnen worden verwacht ten aanzien van de wijkaanpak. Van de corporaties met bezit in Amsterdamse vogelaar-buurtten wordt een extra investering gevraagd van in totaal 640 miljoen in de komende 10 jaar. Indien de Amsterdamse corporaties zelf over onvoldoende middelen beschikken, dan is het mogelijk om die middelen te betrekken uit een (landelijk) fonds. Dat fonds wordt gevoed door de corporaties die geen bezit hebben in de 40 vogelaar wijken. Als tegenprestatie voor eventuele trekking uit het fonds wordt van de corporaties wel gevraagd om een equivalent van het bedrag in te brengen in de vorm van woningen/vastgoed. Dat vastgoed blijft weliswaar in het beheer van de betreffende corporatie, maar wordt op termijn verkocht. De overwaarde wordt weer toegevoegd aan het fonds.

Door het rijk is op basis van wijkindicatoren een indicatie gegeven van de investeringsopgave:

Wijk	Aantal inwoners (per 1/1/2006)	Bedrag per jaar (in € miljoen)	Bedrag per inwoner (in €)
Amsterdam Noord	23.355	6,6	282
Amsterdam Oost	21.520	6,7	309
Amsterdam Bijlmer	22.730	6,6	289
Amsterdam Bos en Lommer	53.045	15,3	289
Amsterdam Nieuw-West	106.435	29,3	276

Het Rijk gaat ervan uit dat de lokale partijen gezamenlijk afspraken maken over welke programma's van de wijkaanpak uit deze middelen worden gedekt. Leidraad is daarbij het BBSH waarin de wettelijke taakvelden van de corporaties zijn omschreven. Voor de Amsterdamse situatie geldt dat op basis van de afspraken uit de beleidsovereenkomst en kaders van het BBSH op hoofdlijnen het werkgebied wordt bepaald waarop corporaties actief kunnen zijn in het kader van de wijkaanpak en de actieplannen. (zie ook preambule over stedelijke afspraken)

b. flankerend beleid.

Naast de bovengenoemde extra investeringen door de corporaties is er sprake van flankerend beleid. Het Rijk heeft aangekondigd extra middelen beschikbaar te stellen die met voorrang kunnen worden ingezet ter dekking van de programma's uit de buurtactieplannen.

Voor het onderstaande overzicht is WWI de bron. Het gaat om landelijke bedragen, waarbij overigens ook moet worden bedacht dat nog niet duidelijk is welk deel van deze bijdragen kan worden ingezet voor de Amsterdamse wijkaanpak. Voor dit overzicht maakt WWI binnenkort inzichtelijk hoe groot het extra is dat in de aandachtswijken kan neerslaan.

Onderwerp	2008	2009	2010	2011	2012
Pijler 2					
Microcredieten/borgstellingen MKB e.d.	8	8	8	58	58
Pijler 4 Sociale samenhang					
Deltaplan inburgering	50	100	200	150	100
Participatie: armoede, schuldhulp <i>deels GF</i>	5	10	60	80	80
Participatie: vrijwilligers, stages	5	15	20	30	30
Participatie: gesubsidieerde arbeid, WSW, alleenstaande ouders, zwangerschap zelfstandigen, overig e.d. Deeltje mogelijk in te zetten in wijken	5	50	135	170	170
Kinderopvang via OCW (breed) incl. taalachterstand. Deeltje mogelijk in te zetten in wijken.	163	325	487	650	650
<i>Kinderopvang via GF</i>	12	25	38	50	50
<i>Voortijdig schoolverlaten + brede school via GF</i>	12	25	38	50	50

Invoering maatschappelijke stages (OCW)	pm	pm	pm	100	100
Centra Jeugd & Gezin (via J&G)	25	50	75	150	150
Centra Jeugd & Gezin via GF	25	50	75	100	100
Kindermishandeling, jeugdzorg (via J&G)	50	100	150	150	150
Sport en sportverenigingen (via VWS)	10	20	20	20	20
Pijler 5 Veiligheid, stabiliteit en respect					
Lokale veiligheid via GF	50	75	100	150	150
Geweld, agressie, diefstal en respect (via BZK en Just)	13	25	36	46	51
Jeugd en recidivisten (via Just)	35	41	52	80	80
Heroïneverslaafden+casemanagers (VWS)	4	6	7	11	11
Overlast (via Bzk en Just)	8	14	21	29	40
Pijler 6: Overheid en dienstbare publieke sector					
Accres Gemeentefonds	100	200	300	400	400

Opmerkingen bij dit overzicht:

De bedragen voor Participatie (€ 80 mln 2011), Kinderopvang (€ 50 mln 2011), Voortijdig schoolverlaten en brede school (€ 50 mln 2011), centra jeugd en gezin (€ 100 mln) en lokale veiligheid (€ 150 mln 2011) zijn in een overzicht door WWI als bedragen genoemd die via het gemeentefonds ter beschikking zouden komen genoemd. De ruimte van het gemeentefonds wordt bepaald

door hetgeen in de circulaires staat. Zowel de junicirculaire als de septembercirculaire maken geen melding van extra gelden voor bovengenoemde onderwerpen.

c. Aanvullende dekkingsbronnen

Aanvullende dekkingsmiddelen (subsidiemogelijkheden) zijn gekoppeld aan projecten en activiteiten die de komende jaren in de Krachtwijken tot uitvoering overgaan. Interessante provinciale, nationale en Europese regelingen staan nu open of treden begin 2008 in werking. Een aantal regelingen sluit aan op de doelen en wensen die in de Krachtwijkplannen worden genoemd.

Op basis van een quick scan "aanvullende financieringsbronnen" kan geconcludeerd worden dat per wijk in de periode 2008-20210 een bedrag van tussen de 2 en 4 miljoen euro verworven zou kunnen worden. De hier genoemde bedragen zijn zeer indicatief van aard en gebaseerd op een 20 tal regelingen.

Over de daadwerkelijke verwerving van deze bedragen moeten de nodige slag om de arm worden gehouden:

- Er is hier sprake van een momentopname. Regelingen en middelen kunnen uitgeput raken. Ook zullen nieuwe regelingen hun opwachting maken.
- subsidieregeling en projectonderdeel binnen de Krachtwijken aanpak moeten "matchen". Het initiatief moet aansluiten op de doelstellingen van de subsidiegever. Er is geen garantie dat initiatieven binnen de Krachtwijken voor subsidietoekenning in aanmerking komen.
- projecten kunnen te maken krijgen met voorwaarden rond cofinanciering, uitgesteld worden of uiteindelijk niet doorgaan.
- Er is inspanning nodig om de subsidie binnen te halen en te verantwoorden. Vooral Europese subsidies zijn complex en vragen een grote capaciteitsinzet. Maak dus vooraf een kosten batenafweging
- Tot slot kan het gebeuren dat -indien de "krachtwijken" (stadsdelen) allen indienen op een bepaalde regelingen- initiatieven met elkaar gaan wedijveren en dat niet elke aanvraag gehonoreerd zal worden.

Tabel: Aanvullende financieringsbronnen: Amsterdamse, provinciale, Rijks en Europese subsidie regelingen

KRACHTWIJKEN	Voorbeelden van regelingen	Subsidiegever	X miljoen	X miljoen
			Min. Bedrag	Max. bedrag
WONEN	Aanpak zwerfafval / Ruimte voor Contact	Rijk - VROM / WWI	0,30	0,80
WERKEN	EFRO en ESF / Basisprogramma Economie	Europese Unie / gem. Amsterdam	1,35	2,00
LEREN EN OPGROEIEN	Sociaal beleid	Provincie Noord-Holland	0,25	0,18
INTEGREREN	Ruimte voor Contact	Rijk - WWI	0,38	0,55
VEILIGHEID	Emancipatieprojecten	Rijk - SZW	0,50	0,43

Totale baten		Totale baten	2,78	3,96
---------------------	--	---------------------	-------------	-------------

bronnen:

- 1 bijlage "Overige rijksfaciliteiten" Actieplan Krachtwijken
- 2 quick scan overige Amsterdamse, provinciale, Rijks en Europese subsidieregelingen

d. Gemeentefonds

De septembercirculaire wordt meegenomen in het financieel meerjarenperspectief 2009-2012 als algemeen dekkingsmiddel en maakt zodoende deel uit van de algemene ruimte waarvan het College tot een integrale verdeling komt op basis van prioriteiten en deze in de begroting voorlegt aan de Raad.

Het accres van de septembercirculaire van het gemeentefonds bevat geen middelen voor de wijkaanpak, er is geen relatie tussen het Bestuursakkoord tussen rijk en de gemeenten en de septembercirculaire van het gemeentefonds. Daarnaast wordt de bevoorschotting aan gemeenten niet aangepast naar aanleiding van de accresgegevens uit de septembercirculaire. De bevoorschotting blijft op de accresgegevens van de junicirculaire gebaseerd.

De stadsdelen delen via het evenredige aandeelpercentage mee in het accres van het gemeentefonds, de uitkering uit het stadsdeelfonds is vrij besteedbaar voor stadsdelen.

Er is dus voor 2008 geen extra geld beschikbaar in het gemeentefonds voor de wijkaanpak. Desgewenst kan het college in 2009 wel besluiten om extra middelen uit het gemeentefonds in de zetten tbv de wijkaanpak. Dit vraagt een bestuurlijke afweging.

e. schuifmogelijkheden

De algemene analyse is dat de fysieke pijler goede voortgang kent, maar dat vooral de sociale en economische pijler extra

aandacht behoeven. Vanuit de core business van corporaties mag worden verwacht dat het overgrote deel van extra

investeringscapaciteit in de fysieke pijler zal plaatsvinden. Dit kan leiden tot vrijval van beschikbare middelen bij de gemeente die

vervolgens kunnen worden ingezet als dekkingsbron voor het sociale programma. Voorbeeld van zo'n schuifmogelijkheid is het

maatschappelijk vastgoed. Indien de corporaties tegen vooraf afgesproken huurprijzen maatschappelijke voorzieningen

ontwikkelen hoeft de gemeente geen middelen meer te reserveren voor de onrendabele investeringen. Die vrijvallende middelen

kunnen dan worden ingezet voor het sociale programma.

5.4 Wat doen we nu al?

Centrale stad

Op de gemeentebegroting is voor 2008 ruim 400 miljoen aanwezig tbv de investering in de thema's van de wijkaanpak.

Begroting

Totaal	297,
Totaal	<u>108,</u>
	406,

Zie verder het excel schema invoegen

Stadsdelen

De stadsdelen investeren ook in de krachtwijken. Voor de vijf Amsterdamse wijken wordt de jaarlijkse financiële bijdrage geschat op ca 130 miljoen euro. In onderstaande tabel staat de verdeling per thema:

Thema	Uitgaven stadsdelen totaal
Wonen	90 miljoen
Werken	11
Leren en opgroeien	15
Integreren	9
Veiligheid	5
Totaal	130

Toelichting

Voor de stadsdelen Oost Watergraafsmeer en Geuzenveld is globaal onderzocht wat de uitgaven aan werkzaamheden zijn die passen binnen de doelstellingen van de krachtwijken. Vervolgens zijn de uitgaven per inwoner voor die twee stadsdelen berekend. Opvallend is dat de bedragen per inwoner alleen binnen het programma wonen van elkaar afwijken. Binnen de overige velden ontlopen de bedragen per inwoner elkaar niet veel.

Het verschil op wonen heeft te maken met investeringen in ruimtelijke projecten, stedelijke vernieuwing, herinrichtingsprojecten beheer onderhoud openbare ruimte. Voor Oost watergraafsmeer zijn de criteria ruim geïnterpreteerd. Voor de berekening van de totale uitgaven binnen het werkveld wonen is uitgegaan van het bedrag/inwoner bij Oost-watergraafsmeer. De bedragen per inwoner vormen de grondslag om tot een berekening te komen voor de totale uitgaven per thema. De uitgaven hebben dus betrekking op werkzaamheden die BINNEN de krachtwijken van Amsterdam uitgevoerd worden.