

# Kwartaalbericht Arbeidsmarkt

## December 2007

### Inhoudsopgave:

<b>0.</b>	<b>Samenvatting</b> .....	<b>3</b>
<b>1.</b>	<b>Werkgelegenheid en werkloosheid</b> .....	<b>7</b>
1.1	Ontwikkeling conjunctuur en arbeidsmarktvooruitzichten .....	7
1.2	Werkgelegenheid .....	7
1.3	Werkloosheid .....	9
<b>2.</b>	<b>Uitkeringen</b> .....	<b>11</b>
2.1	Werkloosheidsuitkeringen .....	11
2.2	WWB-uitkeringen .....	11
2.3	Arbeidsongeschiktheidsuitkeringen .....	11
Box 1:	Plan van aanpak ‘Doorpakken met Leren & Werken’ 2008 – 2011 .....	12
Box 2:	Resultaten ‘Actieplan terugdringen werkloosheid 45-plussers’ .....	13
<b>3.</b>	<b>Re-integratie</b> .....	<b>15</b>
3.1	De sluitende aanpak .....	15
3.1.1	Sluitende aanpak volwassenen .....	16
3.1.2	Sluitende aanpak Jongeren .....	17
3.2	25% meer uitstroom na traject in 2007 .....	18
3.3	Indicatoren CWI bemiddeling .....	18
3.4	Indicatoren UWV re-integratie .....	20
3.5	Ketenindicatoren .....	21
Box 3:	Wajong .....	22
Box 4:	Afbouw gesubsidieerde arbeid: waar komen de mensen terecht. ....	23
Box 5:	Recente rapporten Inspectie Werk en Inkomen .....	23
	<b>Kerngegevens arbeidsmarkt</b> .....	<b>25</b>



## 0. Samenvatting

### **Economische groei, werkgelegenheid en werkloosheid.**

Het conjunctuurbeeld is de afgelopen maanden nog verder verbeterd. De economische groei was met 4,1 procent in het derde kwartaal de hoogste in meer dan 7 jaar. In Europees verband ligt de economische groei in Nederland ruim boven het gemiddelde. Alleen de Baltische landen, Slowakije en Luxemburg scoren hoger. In het tweede kwartaal van 2007 waren er in totaal 7,8 miljoen banen, 206 duizend banen meer dan in een jaar eerder.

De netto arbeidsdeelname (mannen en vrouwen samen) steeg in het derde kwartaal 2007 naar 66,3 procent. De arbeidsdeelname van vrouwen steeg naar 58,1 procent en die van mannen naar 74,5 procent. Eind september 2007 stonden er 236 duizend vacatures open.

De daling van de werkloosheid zet door. In het derde kwartaal van 2007 telde Nederland 331 duizend werklozen. De werkloosheid bij vrouwen (5,5 procent) is hoger dan bij mannen (3,5 procent). De werkloosheid is het meest gedaald in de leeftijdsgroep 25 t/m 44 jaar. Het aantal ontslagaanvragen lag het tweede kwartaal van 2007 op 6,8 duizend. Dat is opnieuw 700 minder dan het vorige kwartaal. Zowel het aantal ontslagaanvragen via het CWI als via de kantonrechter beweegt zich al enkele jaren in dalende lijn.

### **Uitkeringen.**

Het derde kwartaal van 2007 is vooral het aantal WW-uitkeringen sterk gedaald. Ook het aantal arbeidsongeschiktheidsuitkeringen en bijstandsuitkeringen blijft een dalende lijn vertonen. Eind derde kwartaal waren er 198 duizend WW-uitkeringen. Eind september lag het aantal WWB uitkeringen op 281 duizend. Het aandeel 55-65 jarigen in de WWB neemt iets toe. De daling van het aantal arbeidsongeschiktheidsuitkeringen vlakt af. Eind derde kwartaal 2007 telde UWV 603 duizend WAO-uitkeringen, dat is 11 duizend minder dan een kwartaal eerder. De twee uitkeringsregelingen in het kader van de WIA (WGA voor gedeeltelijk, IVA voor volledig en duurzaam arbeidsongeschikten) namen gezamenlijk in omvang toe tot 34 duizend in september 2007. Het aantal WAZ-uitkeringen is het derde kwartaal van 2007 iets gedaald naar 44 duizend. Het aantal Wajong-uitkeringen blijft langzaam stijgen, van 161 naar 164 duizend.

### **Re-integratie**

Iedere uitkeringsgerechtigde of werkloze die dat niet op eigen kracht kan, dient in de visie van het kabinet ondersteund te worden bij het verkleinen van de afstand tot regulier werk. Plaatsing van werkzoekenden in reguliere banen vormt de kern en is de toetssteen van het re-integratiebeleid. Het beleid van het kabinet moet leiden tot een actieve en op maat gesneden aanpak van de re-integratie.

#### *Sluitende aanpak*

Met ingang van de resultaten 2006 (over de instroom 2005) worden de resultaten van de sluitende aanpak anders gepresenteerd. De “mate van sluitendheid” is vervangen door het “Hiaatpercentage”. Het “Hiaat” richt zich op de groep die niet binnen 12 maanden uit de werkloosheid is en geeft inzicht in de vraag: welk deel van deze groep heeft in de voorgaande 12 maanden geen ondersteuning bij re-integratie ontvangen. De definitieve hiaatpercentages voor volwassenen en jongeren over 2006 zijn respectievelijk 65 procent en 63 procent. Van iedere 100 volwassen die na 12 maanden nog in de WW, WWB of Nug verblijven zijn er 65 niet ondersteund bij hun re-integratie. Van iedere 100 jongeren die na 6 maanden nog in de WW, WWB of Nug verblijven zijn er 63 niet ondersteund bij hun re-integratie.

### *Uitstroom naar werk na re-integratieondersteuning*

Het kabinet heeft als doelstelling de uitstroom naar regulier werk na een re-integratietraject in 2007 met een kwart te verhogen ten opzichte van 2004. De definitieve tweemeting laat zien dat 41 procent van de trajecten gestart in 2004 binnen 24 maanden resulteren in een reguliere werkplek. Dit is een toename van 58 procent ten opzichte van de resultaten van re-integratie gestart in 2002 (nulmeting was 26%).

### *Indicatoren CWI*

CWI vormt het eerste loket in de keten van werk en inkomen voor mensen die op zoek zijn naar werk en/of een uitkering. De dienstverlening van CWI is er op gericht werkzoekenden zo snel mogelijk naar werk terug te leiden en zo mogelijk instroom in een uitkering te voorkomen. Voor zover dat niet lukt, zorgt CWI voor behandeling van de aanvraag van een uitkering.

Het aantal ingediende vacatures is wederom gestegen. Eind september waren er 119.000 vacatures beschikbaar op werk.nl. De preventiequote betreft het aandeel werkzoekenden met indicering WW of WWB dat uiteindelijk geen beroep doet op de WW of WWB. De gerealiseerde preventiequote WW bedroeg in het derde kwartaal 22,6 procent. CWI schrijft dat toe aan zijn inspanningen om werkzoekenden te bewegen zich vóór het intreden van de werkloosheid in te schrijven: de zogeheten vroegmelders. Daardoor heeft CWI meer tijd om te bemiddelen, vóórdat een beroep op een uitkering hoeft te worden gedaan. De preventiequote voor werkzoekenden die zich meer dan drie weken voor de eerste werkloosheidsdag hebben gemeld bedroeg 36%. De gerealiseerde preventiequote WWB bedroeg in het derde kwartaal van 2007 55,4 procent. De uitstroomquote betreft het aandeel uitkeringsgerechtigden dat binnen zes maanden na instroom weer is uitgestroomd uit het CWI-bestand en bedroeg in het derde kwartaal van 2007 70,3 procent

### *Indicatoren UWV re-integratie*

Personen met een grote afstand tot de arbeidsmarkt en cliënten die na maximaal 12 maanden begeleiding door het CWI nog geen regulier werk hebben gevonden worden – indien zij een WW uitkering ontvangen - bij hun re-integratie begeleid door het UWV.

In het kader van het programma “Werk boven uitkering” zet het UWV hiervoor re-integratiecoaches in. De re-integratiecoach bespreekt met de cliënt zijn / haar zelfredzaamheid, bewaakt de voortgang van de re-integratie en geeft extra aandacht aan de handhaving van de diverse verplichtingen. Naast begeleiding door de re-integratiecoach kan het UWV een re-integratietraject inkopen of kan een cliënt een IRO-aanvraag indienen.

De re-integratie aanbodquote bedraagt tot en met september is 94%. De arbeidsuitstroomquote meet UWV het effect van de ingezette begeleiding door te kijken naar het aantal naar werk uitgestroomde klanten ten opzichte van het totaal aantal uitgestroomde klanten na beëindiging van de re-integratieaanpak. De score over het eerste negen maanden van 2007 is 45%.

### *Ketenindicatoren*

De in SUWI neergelegde verantwoordelijkheidsverdeling op het gebied van werk en inkomen maakt het noodzakelijk dat de ketenpartners CWI, UWV en gemeenten bij het realiseren van de doelstelling werk boven inkomen met elkaar samenwerken. Samenwerking is hierbij geen doel, maar een middel om de doelstellingen te realiseren. De ketenindicatoren geven inzicht in gezamenlijke prestaties van de keten.

De ketenpreventiequote WW tot en met derde kwartaal 2007 bedraagt 36%. De ketenuitstroomquote WW bedraagt 79%. Op basis van de ervaringen die zijn opgedaan met zowel de preventie- als de uitstroomquote kan worden geconcludeerd dat deze een vrij constant beeld laten zien. Voor inzicht in de ketenprestaties van CWI met gemeenten ná 2005 zijn nog onvoldoende data van gemeenten en de polisadministratie beschikbaar. De ketenpreventiequote WWB bedroeg over 2005 66%. De ketenuitstroomquote WWB bedroeg over 2005 47%.

**Tabel 1: Cijfers arbeidsmarkt en re-integratie**

	Jaarcijfers 2006		3 <sup>e</sup> kwartaal 2007	
	norm	jaarcijfer	norm 2007	kwartaalcijfer
Werkloosheid		5,5%		4,3%
Ontslagaanvragen		48.600		6.800 <sup>#</sup>
Netto arbeidsparticipatie		64,5%		66,4%
Banen van werknemers (seiz.gecorr.)		7.589.000		7.770.000 <sup>#</sup>
Banen van werknemers, arbeidsjaren		5.744.000		5.875.000 <sup>#</sup>
Openstaande vacatures (seiz.gecorr.)		201.000		236.000
WW-uitkeringen		281.000		198.000
Arbeidsongeschiktheidsuitkeringen		877.000		845.000
WWB		319.000		281.000
Sluitende aanpak				
Hiaatpercentage totaal, volwassenen		65%		
Hiaatpercentage totaal, jongeren		63%		
Aantal vervulde vacatures CWI	95.000	104.844	95.000	83.000
Preventiequote WW	20%	20%	19%	22,6%
Preventiequote WWB	45%	53%	50%	55,6%
Uitstroomquote WW	56%	65%	52%	70,3%
Uitstroomquote WWB	57%	63%	40%	60,1%

<sup>#</sup> Cijfers 2<sup>e</sup> kwartaal 2007



# 1. Werkgelegenheid en werkloosheid

## 1.1 Ontwikkeling conjunctuur en arbeidsmarktvooruitzichten

Het conjunctuurbeeld is de afgelopen maanden nog verder verbeterd. De economische groei was met 4,1 procent in het derde kwartaal de hoogste in meer dan 7 jaar. De aardgasproductie zorgde voor een belangrijke impuls.

In november daalde het consumentenvertrouwen licht. De ondernemers in de industrie bleven goed gestemd. Het aantal ondernemers in de zakelijke dienstverlening dat denkt meer orders te ontvangen en een hogere omzet te boeken in het vierde kwartaal overtreft ruimschoots het aantal dat een afname verwacht.

### *Internationaal*

In Europees verband ligt de economische groei in Nederland ruim boven het gemiddelde. Alleen de Baltische landen, Slowakije en Luxemburg scoren hoger. In Nederlands belangrijkste handelspartner Duitsland ligt de economische groei op EU-niveau, na het eerste halfjaar 2006 daaronder te hebben gelegen.

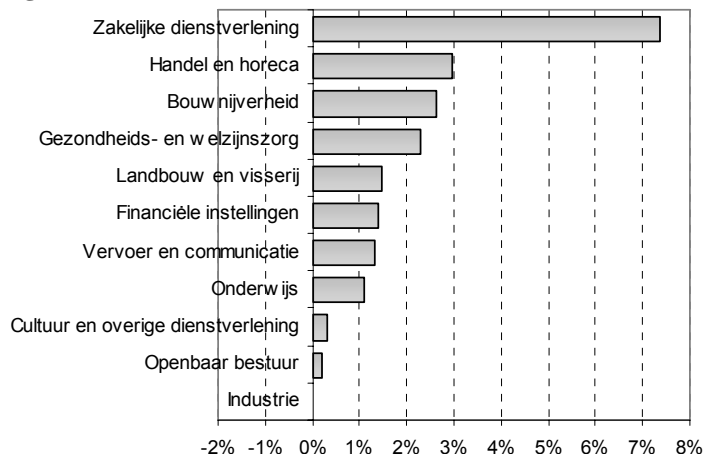
Wat betreft de werkloosheid<sup>1</sup> scoren Denemarken (2,9 procent) en Nederland (3,1 procent) het laagst. Het EU-gemiddelde daalt sinds twee jaar langzaam en lag in oktober 2007 op 7,0 procent. De werkloosheid in Duitsland ligt met 8,1 procent iets boven de EU als geheel, maar daalt sneller dan gemiddeld.

## 1.2 Werkgelegenheid

In het tweede kwartaal van 2007 waren er 206 duizend banen meer dan in hetzelfde kwartaal van 2006. Deze toename is groter dan in de voorgaande kwartalen. In het tweede kwartaal waren er 7,8 miljoen banen, het grootste aantal ooit. In alle bedrijfstakken is sprake van banengroei.

De helft van de toename (104 duizend) vond plaats in de zakelijke dienstverlening. Het merendeel daarvan zijn uitzendbanen. Deze banen worden geteld bij de uitzendbureaus en niet bij de bedrijven waar deze uitzendkrachten aan het werk zijn. Een op de vijf uitzendkrachten werkt in de industrie.

**Figuur 1: Mutatie aantal banen naar sector, 2<sup>e</sup> kwartaal 2007 t.o.v. 2<sup>e</sup> kwartaal 2006**



Bron: CBS

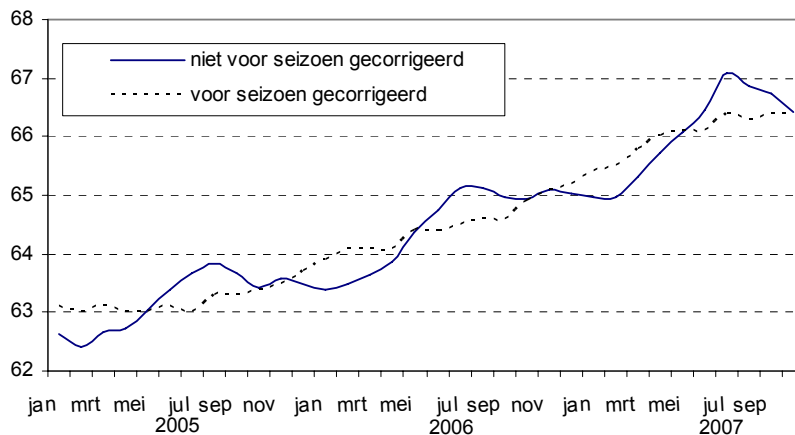
### *Arbeidsdeelname*

De netto arbeidsdeelname (mannen en vrouwen samen) bedraagt in het derde kwartaal 2007 66,3 procent (seizoen gecorrigeerd) en is daarmee in vergelijking met het voorgaande kwartaal (66,1 procent) iets toegenomen. Het meest recente cijfer (oktober 2007) bedraagt 66,4 procent (zie figuur 2).

<sup>1</sup> De internationale definitie van werkloosheid wijkt iets af van de Nederlandse definitie.

Het absolute aantal werkenden is toegenomen; het bedroeg in oktober 7,30 miljoen, tegen 7,12 miljoen een jaar eerder.

**Figuur 2: Netto arbeidsdeelname, jan. 2005 – okt. 2007, absoluut en voor seizoen gecorrigeerd**



Bron: CBS

#### Arbeidsdeelname naar geslacht en leeftijd

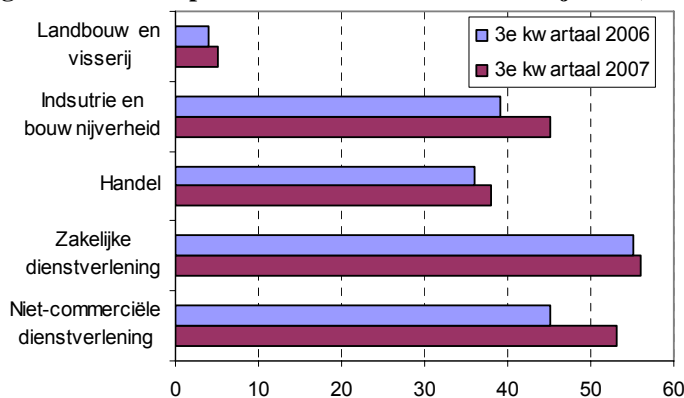
Sinds het start van de economische opleving (zomer 2005) is de arbeidsdeelname van vrouwen (van 54 naar 58,3 procent) iets meer gestegen dan van mannen (van 72 naar 74,4 procent), maar het verschil is nog groot. Bezien naar leeftijd steeg de arbeidsdeelname het meest bij vrouwen tussen de 45 en 65 jaar, en wel van 45 naar 51,0 procent.

#### Vacatures

Eind september 2007 stonden er, gecorrigeerd voor seizoen, 236 duizend vacatures open. Dat zijn er 13 duizend meer dan een kwartaal eerder. Het grote aantal vacatures past in het beeld van een krappe arbeidsmarkt.

In alle sectoren van de economie liep het aantal vacatures op (zie figuur 3). De dynamiek op de arbeidsmarkt is iets minder. Dit blijkt uit de aantallen ontstane en vervulde vacatures. In het derde kwartaal van 2007 zijn er 255 duizend vacatures ontstaan: 9 duizend minder dan een jaar eerder. Het aantal vervulde vacatures in het derde kwartaal bedroeg 266 duizend, 8 duizend minder dan een jaar eerder. De dynamiek blijft echter op een hoog niveau.

**Figuur 3: Aantal openstaande vacatures naar bedrijfstak (x 1000), voor seizoen gecorrigeerd**



Bron: CBS



### 1.3 Werkloosheid

De daling van de werkloosheid zet door. In het derde kwartaal van 2007 telde Nederland 328 duizend werklozen, na correctie voor seizoensinvloeden komt het aantal uit op 331 duizend. In oktober 2007 is dit aantal verder gedaald tot 306 duizend (voor seizoen gecorrigeerd 320 duizend). De afgelopen 12 maanden daalde de werkloosheid gemiddeld met 7 duizend per maand.

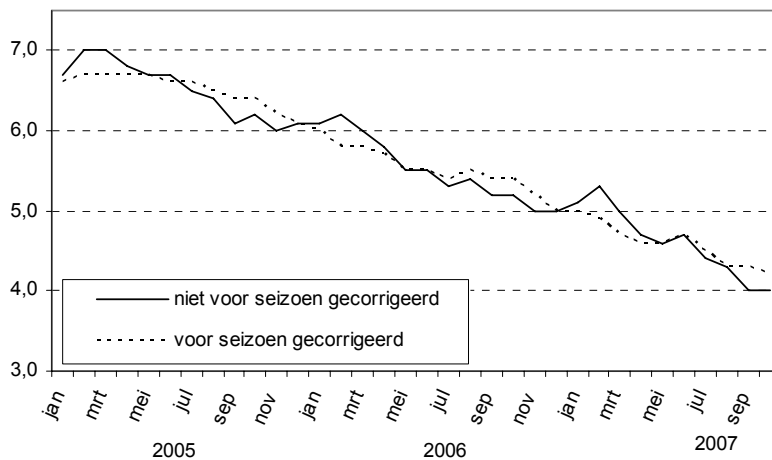
Uitgedrukt in een percentage van de beroepsbevolking lag de seizoengecorrigeerde werkloosheid het derde kwartaal op 4,3 procent van de beroepsbevolking; in oktober 4,2 procent.

#### *Werkloosheid naar geslacht en leeftijd*

De werkloosheid ligt bij vrouwen hoger dan bij mannen. Voor seizoen gecorrigeerd ligt het werkloosheidspercentage in het derde kwartaal van 2007 bij vrouwen op 5,5 procent, bij mannen op 3,5 procent.

De werkloosheid is het meest gedaald in de leeftijdsgroep 25 t/m 44 jaar. In absolute aantallen uitgedrukt is het aantal werklozen in deze groep de afgelopen twaalf maanden (oktober 2006 – oktober 2007) gedaald van 179 naar 134 duizend, een daling van 45 duizend. Onder de jongeren (15 t/m 24 jaar) daalde de werkloosheid in die periode van 91 naar 69 duizend, een daling van 22 duizend. Ook onder de oudere werklozen, de 45 plussers, begint de werkloosheid te dalen; in het afgelopen jaar van 134 naar 116 duizend. Alleen onder de oudste leeftijdsgroep (55 t/m 64 jaar) blijft de werkloosheid stabiel rond de 50 duizend.

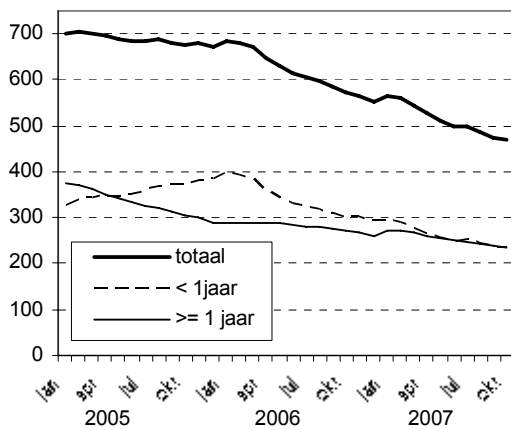
**Figuur 4: Werkloze beroepsbevolking (WBB), in procenten, jan. 2005 – oktober 2007**



Bron: CBS

Ook het aantal niet-werkende werkzoekenden (waarover CWI rapporteert) is in 2007 sterk gedaald. In figuur 5 is te zien dat de daling van het aandeel NWW'ers dat langer dan één jaar is ingeschreven naar schatting al eerder begon (onder invloed van de daling van het aantal kortdurig ingeschreven een jaar daarvoor). De cijfers naar duur inschrijving over het jaar 2005 zijn geschat omdat er door de overgang in dat jaar op een nieuw registratiesysteem bij alle CWI-vestigingen geen rechtstreekse meting naar duur inschrijving beschikbaar is.

**Figuur 5: Niet-werkende werkzoekenden naar inschrijvingsduur (x 1.000), jan. 2005 – okt. 2007**



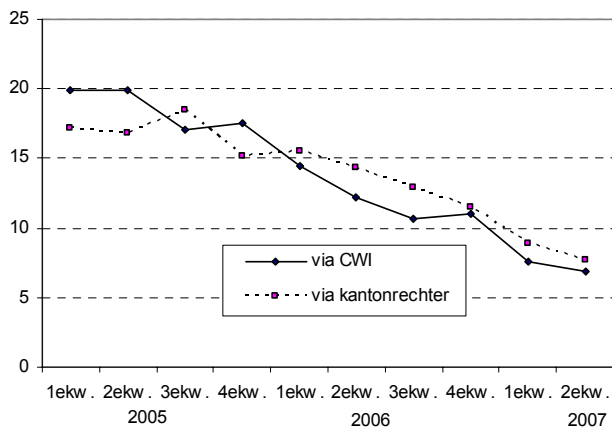
Bron: SZW op basis van CWI

### Ontslag

Het aantal ontslaaanvragen lag het tweede kwartaal van 2007 op 6,8 duizend. Dat is opnieuw 700 minder dan het vorige kwartaal, toen het 7,5 duizend bedroeg. Het aantal ontslaaanvragen via het CWI beweegt zich al enkele jaren in dalende lijn. Omgerekend als aandeel van werknemers met een vast dienstverband, blijken vrouwen meer kans te hebben om te worden ontslagen dan mannen, en ouderen meer dan jongeren.

Ook het aantal ontslagen via de kantonrechter daalt de afgelopen jaren (zie figuur 6).

**Figuur 6: Ontslagaanvragen bij CWI en kantonrechter, 2005-2<sup>e</sup> kwartaal 2007**



## 2. Uitkeringen

Het derde kwartaal van 2007 is vooral het aantal WW-uitkeringen sterk gedaald; ook het aantal arbeidsongeschiktheidsuitkeringen en bijstandsuitkeringen blijft een dalende lijn vertonen.

Het gaat hier om uitkeringen, niet om personen. Eén persoon kan meerdere uitkeringen ontvangen. Bovendien moet bedacht worden dat veel personen naast hun uitkering een baan hebben; in het bijzonder geldt dit voor rond een kwart van de personen met een (gedeeltelijke) arbeidsongeschiktheidsuitkering.

### 2.1 Werkloosheidsuitkeringen

Het aantal WW-uitkeringen blijft een dalende trend vertonen. Van januari-september 2007 bedroeg de daling gemiddeld 6 duizend per maand. De daling is vooral het gevolg van een lagere instroom: minder mensen worden werkloos. Eind derde kwartaal waren er 198 duizend WW-uitkeringen, 62 duizend minder dan eind derde kwartaal 2006.

### 2.2 WWB-uitkeringen

In het derde kwartaal van 2007 is het aantal WWB-uitkeringen aan huishoudens onder de 65 jaar opnieuw afgenomen, en wel met 9 duizend. Eind september lag het aantal op 281 duizend uitkeringen. Dit is ruim 30 duizend uitkeringen minder dan eind september 2006. Het aandeel 55-65 jarigen neemt iets toe: van 21 procent in september 2006 naar 23 procent in september 2007.

Zowel kort- als langdurige uitkeringen nemen in aantal af. In september 2007 was er een daling van 11 duizend uitkeringen met een looptijd korter dan een jaar en een daling van 20 duizend uitkeringen met een looptijd van langer dan een jaar in vergelijking met eind september 2006.

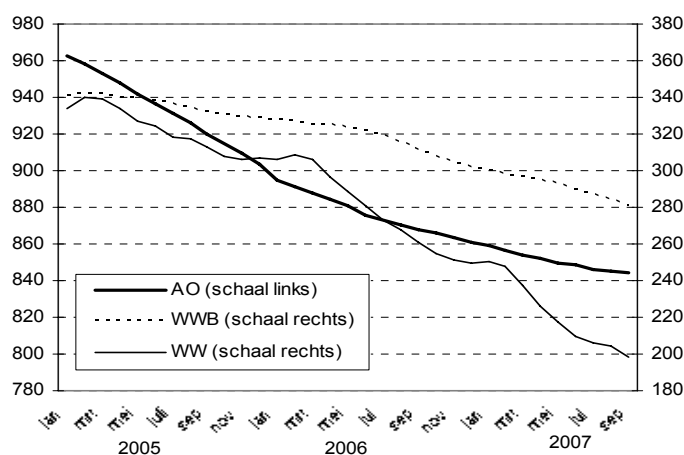
### 2.3 Arbeidsongeschiktheidsuitkeringen

De daling van het aantal arbeidsongeschiktheidsuitkeringen vlagt af. In januari-september 2006 was de gemiddelde daling per maand nog 4 duizend, in de eerste 9 maanden van 2007 was dit iets minder dan 2 duizend.

Het aantal WAO'ers blijft dalen. Eind derde kwartaal 2007 telde UWV 603 duizend WAO-uitkeringen, dat is 11 duizend minder dan een kwartaal eerder. Nieuwe uitkeringen komen nu terecht in de WIA in plaats van de WAO. Alleen cliënten met een oude rechten stromen nog in de WAO. De twee uitkeringsregelingen in het kader van de WIA (WGA voor gedeeltelijk, IVA voor volledig en duurzaam arbeidsongeschikten) namen gezamenlijk in omvang toe van 29 duizend in juni tot 34 duizend in september 2007.

Het aantal WAZ-uitkeringen is het derde kwartaal van 2007 iets gedaald, van 45 naar 44 duizend; door de afschaffing van de WAZ per 1 augustus 2004 komen er bijna geen nieuwe uitkeringen meer bij. Het aantal Wajong-uitkeringen blijft langzaam stijgen, van 161 naar 164 duizend.

**Figuur 7. Aantal uitkeringen arbeidsongeschiktheid, WW en ABW/WWB (x 1000).**



Bron: UWV en CBS

### Box 1: Plan van aanpak 'Doorpakken met Leren & Werken' 2008 – 2011

Op 6 december '07 hebben staatssecretaris Aboutaleb en staatssecretaris van Bijsterveldt het plan van aanpak 'Doorpakken met Leren & Werken' 2008 – 2011 naar de kamer gestuurd. Op basis van een maatschappelijke consultatieronde en afstemming met betrokken departementen OCW, SZW, EZ en LNV is dit plan van aanpak tot stand gekomen.

#### Activiteiten projectdirectie Leren & Werken 2008 - 2011



In drie jaar willen de bewindslieden van het Ministerie van Sociale Zaken en Werkgelegenheid en het Ministerie van Onderwijs, Cultuur en Wetenschap 90 duizend nieuwe leerwerktrajecten realiseren. Om deze 90 duizend leerwerktrajecten te realiseren, wordt voortgebouwd op de infrastructuur die in regio's en branches de afgelopen twee jaar is ontstaan. Maar er moet ook een versnelling bereikt worden in het aantal te realiseren trajecten per jaar.

Samen met gemeenten, CWI, UWV, werkgevers en onderwijsinstellingen wordt gewerkt aan *een leven lang leren* in de regio. Daar waar in Nederland nog geen samenwerkingsverbanden zijn ontwikkeld, zal de projectdirectie Leren & Werken naar partners zoeken die daarin het initiatief willen nemen. De ambitie van het ministerie van Landbouw, Natuur en Voedselkwaliteit (LNV) is om 10% van de 90 duizend trajecten te realiseren. Tekortsectoren zorg en techniek, werkende jongeren zonder startkwalificatie en moeilijk bemiddelbare werkzoekenden worden speerpunten binnen deze 90 duizend leerwerktrajecten. In het project 'Ruimte voor voorhoedescholen' zal de projectdirectie Leren & Werken vier roc's, twee hogescholen en een aoc ondersteunen bij het veranderen van hun aanbod, werkwijze en organisatie. Experts worden gevraagd advies te geven en de scholen kritisch door te lichten op hun bedrijfsvoering en *een leven lang leren*. Met een publiekscampagne en verdere investering in de informatievoorziening over leren en werken zal meer bekendheid en helderheid worden gecreëerd in de boodschappen die naar burgers en werkgevers worden gezonden over het belang van *leven lang leren*.

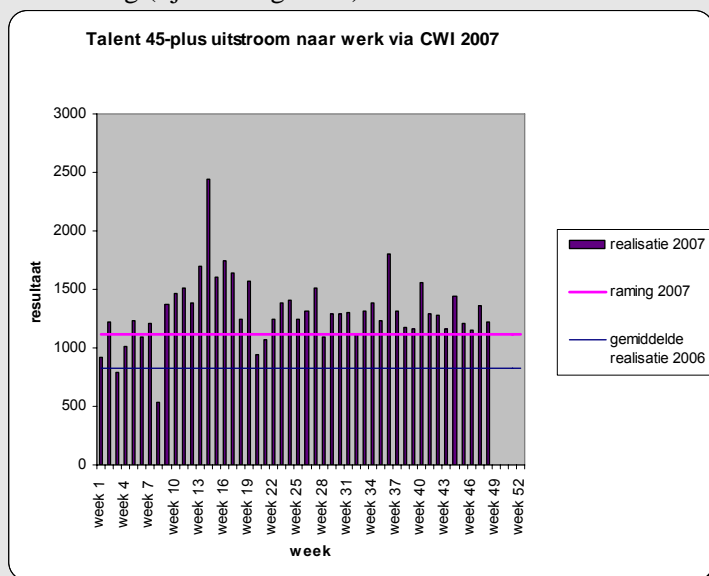
Naast activerende en stimulerende projecten in de regio zal de projectdirectie Leren & Werken zich gaan richten op lange termijn vraagstukken rondom *leven lang leren*. Daartoe wordt een denktank gestart en een congres georganiseerd waarin de meer fundamentele discussie over *leven lang leren* een plek krijgen.

## Box 2: Resultaten ‘Actieplan terugdringen werkloosheid 45-plussers’

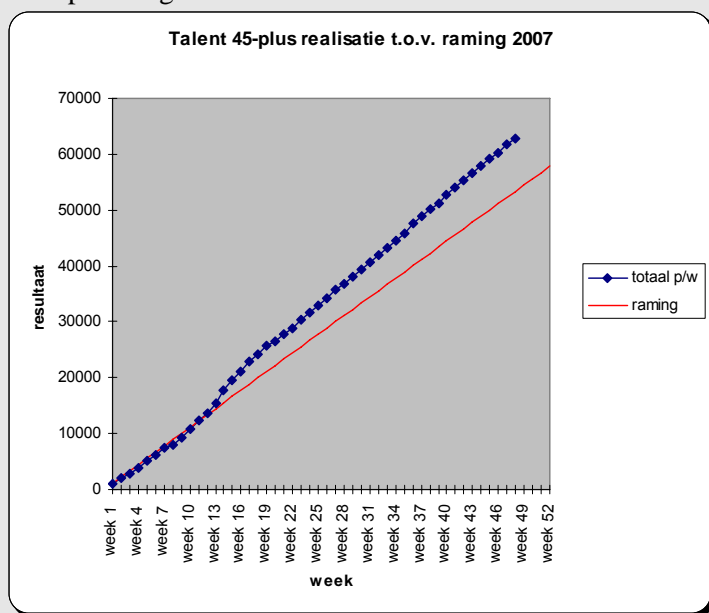
Met het actieplan van 19 december 2006 (Tweede Kamer 2006-2007, 27 046, nr. 17) wordt beoogd om in een periode van 2 jaar de werkloosheid onder 45-plussers te verminderen met tenminste 1,1 %. Om dit te bereiken dienen 30.000 extra 45-plussers aan het werk te zijn.

In het actieplan staan acties benoemd die zich richten op onder meer voorlichting over ervaringen, kennis en informatie (in 2008 wordt onder ander een congres over duurzame inzetbaarheid (leeftijd bewust beleid en re-integratie) georganiseerd en staat het actieteam ouderen op de gemeentedagen), inzet EVC en duale trajecten, empowerment, netwerkiniciatieven, samenwerking op regionaal- en lokaal niveau, ondersteuning professionals en extra inzet CWI met 300 consultants.

Onderstaande tabel geeft de stand van zaken aan (realisatie per week) vanaf januari tot en met 30 november 2007 ten aanzien van uitstroom naar werk via CWI. Voor 2007 komen de resultaten uit op 109% van de raming voor 2007. De tabel geeft inzicht hoe de uitstroom zich verhoudt tot de doelstelling (lijn raming 2007).



Onderstaande figuur geeft, tot en met week 48 in 2007, de voortgang van de realisatie ten opzichte van de doelstelling weer. De raming van 2007 bestaat uit het totaal in 2007 te realiseren plaatsingen van 57.800. Dit totaal is gebaseerd op 42.800 plaatsingen (CWI nulmeting 2006) en circa 15.000 extra plaatsingen door het CWI.





### **3. Re-integratie**

Iedere uitkeringsgerechtigde of werkloze die dat niet op eigen kracht kan, dient in de visie van het kabinet ondersteund te worden bij het verkleinen van de afstand tot regulier werk. Plaatsing van werkzoekenden in reguliere banen vormt de kern en is de toetssteen van het re-integratiebeleid. Het beleid van het kabinet moet leiden tot een actieve en op maat gesneden aanpak van de re-integratie.

Gemeenten, CWI, UWV en werkgevers hebben de verantwoordelijkheid en de middelen om de ondersteuning bij de zoektocht naar werk zo effectief mogelijk te laten verlopen. Met CWI en UWV worden hierover prestatieafspraken gemaakt. Gemeenten hebben met de invoering van de WWB een geormerkt budget voor re-integratie gekregen. De financieringssysteem in de WWB en de prestatieafspraken met CWI en UWV leiden ertoe dat de uitvoerders baat hebben bij een kwalitatief goed en effectief re-integratieaanbod met als uiteindelijk streven uitstroom naar regulier werk.

Het re-integratiebeleid gaat uit van de volgende uitgangspunten:

- Mensen die steun nodig hebben om op de arbeidsmarkt aan de slag te komen, moeten deze steun ook krijgen.
- Het re-integratieproces moet zo effectief mogelijk verlopen, zonder onnodig beslag op financiële middelen.
- Het decentraliseren van het arbeidsmarkt- en re-integratiebeleid, zo lokaal en dicht mogelijk bij de cliënten, leidt tot een optimale inpassing van dit beleid binnen de regionale arbeidsmarktomstandigheden en tot een op maat gesneden aanpak.
- Marktwerking op het terrein van re-integratie draagt bij aan een effectieve en doelmatige inzet van publieke re-integratiemiddelen en tot een sterkere klantgerichtheid in de uitvoering.

In dit hoofdstuk worden de belangrijkste uitkomsten van de prestatie-indicatoren die betrekking hebben op het re-integratiebeleid, weergegeven.

#### **3.1 De sluitende aanpak**

Met de Sluitende aanpak die voortvloeit uit Europese afspraken geeft de overheid richting aan het re-integratiebeleid. Doel is om langdurige werkloosheid zoveel mogelijk te voorkomen. Volwassenen mogen in principe niet langer dan 12 maanden werkloos zijn zonder aanbod van een re-integratie ondersteuning en jongeren (jonger dan 23 jaar) niet langer dan 6 maanden. Indien de uitvoerders van het re-integratiebeleid inschatten dat een werkloze niet zelf binnen de gestelde termijn aan de slag komt, vloeit voort uit de sluitende aanpak dat de werkloze tijdig een re-integratieaanbod wordt gedaan.

Met ingang van 2007 worden de resultaten over 2006 en verder anders gepresenteerd. De 'mate van sluitendheid' wordt vervangen door het 'hiaatpercentage'. De 'mate van sluitendheid' richt zich op de groep die in de uitkering dan wel Nug (niet uitkeringsgerechtigden) stroomt en binnen 12 maanden uitstroomt dan wel een aanbod van re-integratieondersteuning heeft gehad. Het hiaatpercentage richt zich enkel op de groep die niet binnen de 12 maanden uit de werkloosheid is en geeft inzicht in de vraag: welk deel van deze groep in de voorgaande 12 maanden geen ondersteuning bij re-integratie heeft ontvangen. In dit kwartaalbericht worden zowel de mate van sluitendheid als het hiaat gepresenteerd. Tevens wordt een uitsplitsing gepresenteerd naar wetsdoelgroep.

De hiaatpercentages voor volwassenen en jongeren over 2006 zijn respectievelijk 65 procent en 63 procent. De mate van sluitendheid voor volwassenen en jongeren over 2006 zijn respectievelijk 80 procent en 83 procent.

### 3.1.1 Sluitende aanpak volwassenen

De sluitende aanpak voor volwassenen is iets afgenomen. *De mate van sluitendheid* is ten opzichte van 2005 licht gedaald van 84% over 2005 tot 80% over 2006. Van iedere 100 volwassen personen die in 2006 in de WW, WWB of Nug-categorie zijn ingestroomd is 80% binnen 12 maanden uit de uitkering gestroomd en/of heeft re-integratieondersteuning ontvangen. *Het hiaat* is ten opzichte van 2005 licht gestegen van 61% over 2005 naar 65% over 2006. Van iedere 100 volwassen personen die na 12 maanden nog in de WW, WWB of tot de Nug-categorie behoren heeft 65% geen re-integratieondersteuning ontvangen.

**Tabel 2: Sluitende aanpak volwassenen 2005 en 2006 <sup>a</sup>**

	2006		2005	
	(x1000)		(x1000)	
1. nieuwe instroom werklozen in 2005 resp. 2004 <sup>b</sup>	348,9		347,6	
2. Traject gestart binnen 12 maanden	84,3	24%	52,2	15%
3. - Met uitstroom na traject	46,3	13%	16,5	5%
4. - Geen uitstroom na traject	38,0	11%	35,7	10%
5. Geen traject gestart binnen 12 maanden	264,6	76%	295,4	85%
6. - geen traject, wel uitstroom	193,1	55%	238,9	69%
7. - geen traject, geen uitstroom	71,5	21%	56,5	16%
8. Instroom in langdurige werkloosheid (4 + 7)	109,6	31%	92,2	26%
<hr/>				
<i>Mate van sluitendheid</i> = ((2+6)/1)	80%		84%	
<i>Hiaatpercentage</i> = 7 / (4+7)	65%		61%	

**Bron: CBS Cijferonderzoek sluitende aanpak en UWV Rapportage sluitende aanpak (bewerking SZW).**

<sup>a</sup> De cijfers zijn samengesteld uit niet vergelijkbare UWV- en gemeentelijke cijfers.

<sup>b</sup> Personen die meer dan één keer zijn ingestroomd zijn slechts één keer geteld. Personen met een belemmering voor deelname aan de arbeidsmarkt en/of een ontheffing van de arbeidsplicht zijn in 2005 en 2006 meegenomen. Het effect hiervan op het hiaatpercentage en mate van sluitendheid wordt door SZW geschat op ongeveer 5 procentpunten.

Onderstaande tabel geeft inzicht in de de mate van sluitendheid en het hiaat volwassenen uitgesplitst naar de categorieën WW, WWB en Nug. De mate van sluitendheid voor WW gerechtigden is hoger dan de mate van sluitendheid voor bijstandgerechtigden. Het hiaat voor bijstandgerechtigden is echter lager dan voor WW gerechtigden. Het aandeel van volwassen personen die na 12 maanden nog in de uitkering verblijven dat geen aanbod heeft gehad van een re-integratieondersteuning is voor bijstandgerechtigden lager dan voor WW gerechtigden.

**Tabel 3: Sluitende aanpak volwassenen 2006 naar wetsdoelgroep WW, WWB en Nug.**

	WW <sup>a</sup>		WWB <sup>b</sup>		Nug	
	(x1000)		(x1000)		(x1000)	
1. Nieuwe instroom werklozen	196,2		47,9		104,8	
2. Aanbod traject binnen 12 maanden	37,9	19%	19,7	41%	26,7	25%
3. - Aanbod traject, wel uitstroom	16,9	9%	5,1	11%	24,3	23%
4. - Aanbod traject, geen uitstroom	21,0	11%	14,6	31%	2,4	2%
5. Geen aanbod traject binnen 12 maanden	158,3	81%	28,2	59%	78,1	75%
6. - Geen aanbod traject, wel uitstroom	124,0	63%	7,7	16%	61,4	59%
7. - Geen aanbod traject, geen uitstroom	34,3	17%	20,5	43%	16,7	16%
<hr/>						
<i>Mate van sluitendheid</i> = (2 + 6) / 1	83%		57%		84%	
<i>Hiaatpercentage</i> = 7 / (4+7)	62%		58%		87%	

**Bron: CBS Cijferonderzoek Sluitende Aanpak en UWV Rapportage Sluitende Aanpak (bewerking SZW)**

<sup>a</sup> Aantallen zijn inclusief doorstroom naar WWB en Nug

<sup>b</sup> Aantallen zijn exclusief doorstroom WW naar WWB en NUG en inclusief personen met belemmering voor deelname aan de arbeidsmarkt en/of ontheffing van arbeidsplicht..



### 3.1.2 Sluitende aanpak Jongeren

De sluitende aanpak voor jongeren is iets toegenomen. *De mate van sluitendheid* is ten opzichte van 2005 is licht gestegen van 77 % over 2005 tot 83% over 2006. Van iedere 100 jongeren die in 2006 in de WW, WWB of Nug-categorie (niet uitkeringsgerechtigden) zijn ingestroomd is 83% binnen 6 maanden uit de uitkering gestroomd dan wel heeft re-integratieondersteuning ontvangen. *Het hiaat* is ten opzichte van 2005 sterk gedaald van 79% over 2005 naar 63% over 2006. Van iedere 100 jongeren die na 6 maanden nog in de WW, WWB of tot de Nug-categorie behoren heeft 63% geen re-integratieondersteuning ontvangen.

**Tabel 4: Sluitende aanpak jongeren 2005 en 2006.**

	2006		2005	
	(x1000)		(x1000)	
1. nieuwe instroom werklozen in 2005 resp. 2004 <sup>b</sup>	90,2		104,8	
2. Traject gestart binnen 6 maanden	35,4	39%	8,7	8%
3. - Met uitstroom na traject	26,4	29%	2,2	2%
4. - Geen uitstroom na traject	9,0	10%	6,5	6%
5. Geen traject gestart binnen 6 maanden	54,8	61%	96,1	92%
6. - geen traject, wel uitstroom	39,2	44%	72,2	69%
7. - geen traject, geen uitstroom	15,6	17%	23,9	23%
8. Instroom in langdurige werkloosheid (4 + 7)	26,6	27%	30,4	29%
<i>Mate van sluitendheid = ((2+6)/1)</i>	83%		77%	
<i>Hiaatpercentage = 7 / (4+7)</i>	63%		79%	

**Bron: CBS Cijferonderzoek sluitende aanpak en UWV Rapportage sluitende aanpak (bewerking SZW).**

<sup>a</sup> De cijfers zijn samengesteld uit niet vergelijkbare UWV- en gemeentelijke cijfers.

<sup>b</sup> Personen die meer dan één keer zijn ingestroomd zijn slechts één keer geteld. Personen met een belemmering voor deelname aan de arbeidsmarkt en/of een ontheffing van de arbeidsplicht zijn niet meegenomen.

Onderstaande tabel geeft inzicht in de de mate van sluitendheid en het hiaat jongeren uitgesplitst naar de categorieën WW, WWB en Nug. De mate van sluitendheid voor WW gerechtigden is hoger dan de mate van sluitendheid voor bijstandgerechtigden. Het hiaat voor bijstandgerechtigden is lager dan voor WW gerechtigden. Het aandeel van jongeren die na 6 maanden nog in de uitkering verblijven dat geen aanbod heeft gehad van een re-integratieondersteuning is voor WW gerechtigden hoger dan voor bijstandgerechtigden.

**Tabel 5: Sluitende aanpak Jongeren 2006 naar wetsdoelgroep WW, WWB en Nug.**

	WW <sup>a</sup>		WWB <sup>b</sup>		Nug	
	(x1000)		(x1000)		(x1000)	
1. Nieuwe instroom werklozen	21,8		10,3		58,1	
2. Aanbod traject binnen 6 maanden	5,0	23%	5,4	53%	25,0	43%
3. - Aanbod traject, wel uitstroom	4,3	20%	1,3	12%	20,8	36%
4. - Aanbod traject, geen uitstroom	0,7	3%	4,1	40%	4,1	7%
5. Geen aanbod traject binnen 6 maanden	16,8	77%	4,9	47%	33,1	57%
6. - Geen aanbod traject, wel uitstroom	15,4	71%	0,9	9%	22,8	39%
7. - Geen aanbod traject, geen uitstroom	1,3	6%	4,0	38%	10,3	18%
<i>Mate van sluitendheid = (2 + 6) / 1</i>	94%		62%		82%	
<i>Hiaatpercentage = 7 / (4 + 7)</i>	64%		49%		71%	

**Bron: CBS Cijferonderzoek Sluitende Aanpak en UWV Rapportage Sluitende Aanpak (bewerking SZW)**

<sup>a</sup> Aantallen zijn inclusief doorstroom naar WWB en Nug

<sup>b</sup> Aantallen zijn exclusief doorstroom WW naar WWB en NUG en inclusief personen met belemmering voor deelname aan de arbeidsmarkt en/of ontheffing van arbeidsplicht.

### 3.2 25% meer uitstroom na traject in 2007

Het kabinet heeft als doelstelling de uitstroom naar regulier werk na een re-integratietraject in 2007 met een kwart te verhogen ten opzichte van 2004. De nulmeting heeft laten zien dat 26 procent van de trajecten die in 2002 gestart zijn, na maximaal 24 maanden heeft geresulteerd in een reguliere werkplek. De éénmeting laat zien dat 38 procent van de trajecten die in 2003 gestart zijn binnen 24 maanden resulteren in een reguliere werkplek. De definitieve tweemeting<sup>2</sup> laat zien dat 41 procent van de trajecten gestart in 2004 binnen 24 maanden resulteren in een reguliere werkplek. Dit is een toename van 58 procent ten opzichte van de nulmeting. De doelstelling om in 2007 een kwart meer uitstroom - na het volgen van een traject - te realiseren, lijkt geen enkel probleem te zullen worden.

**Tabel 6: Resultaten uitstroom naar werk**

	Start voorziening 2002 uitstroom naar regulier werk binnen 24 maanden	Start voorziening 2003 uitstroom naar regulier werk binnen 24 maanden	Start voorziening 2004 uitstroom naar regulier werk binnen 24 maanden
WW	58%	63%	67%
AG	48%	48%	51%
Bijstand	10%	15%	19%
NUG/ANW	47%	58%	61%
Totaal	26%*	38%*	41%*

Bron: CBS Uitstroom naar werk, UWV uitstroom naar werk en SZW uitstroom naar werk (bewerking SZW)

\* Vanwege beleidsmatige en wettelijke verschillen in aansturing vanuit SZW tussen gemeenten en UWV zijn de meetmethoden van de nulmeting verschillend. Hierdoor zijn de cijfers tussen de wetsdoelgroepen onderling niet vergelijkbaar.

Het kabinet streeft naar een verdere verhoging van de van 41% in 2006 tot 60% in 2011. Dat is een forse stijging in vijf jaar tijd, die het kabinet wil realiseren door onder andere de inzet van extra instrumenten, zoals loonkostensubsidies. In de meting wordt vanaf 2007 uitgegaan van uitstroom naar werk met *re-integratieondersteuning*. Dat betekent dat – net als bij de Sluitende Aanpak- niet alleen de inzet van trajecten maar ook de activiteiten van intensieve bemiddeling door CWI, de re-integratiecoach bij UWV en de casemanagers bij gemeenten meegenomen.

### 3.3 Indicatoren CWI bemiddeling

CWI vormt het eerste loket in de keten van werk en inkomen voor mensen die op zoek zijn naar werk en/of een uitkering. De dienstverlening van CWI is er op gericht werkzoekenden zo snel mogelijk naar werk terug te leiden en zo mogelijk instroom in een uitkering te voorkomen. Voor zover dat niet lukt, zorgt CWI voor behandeling van de aanvraag van een uitkering.

**Tabel 7: Indicatoren CWI**

	Realisatie 1 <sup>e</sup> kw. 2007	Realisatie 2 <sup>e</sup> kwartaal	Realisatie 3 <sup>e</sup> kwartaal	Norm 2007	Afwijking t.o.v. de norm
<i>CWI draagt zorg voor een transparante arbeidsmarkt</i>					
Aantal vacatures geplaatst op <i>werk.nl</i>	73.351	80.649	88.300	300.000	-
Aantal ingediende vacatures met verzoek voorwerk CWI	78.295	77.705	79.000	300.000	-
<i>CWI draagt zorg voor vacaturematching voor werkgevers</i>					
Aantal vervulde vacatures met voorwerk CWI	28.947	28.150	83.000	95.000	
<i>CWI is poortwachter</i>					
Preventiequote WW	21%	22%	22,6	19%	+3,6%-punt
Preventiequote WWB	56%	55%	55,6	50%	+5,4%-punt
Uitstroomquote WW	63%*	70%	70,3	52%*	+18,5%-punt
Uitstroomquote WWB	56%*	63%	60,1	40%*	+23,1%-punt

Bron: CWI

\* route A plus fase 1

<sup>2</sup> De voorlopige tweemeting (gepubliceerd in het kwartaalbericht juni 2007) liet nog een resultaat zien van 46%. Dit cijfer heeft betrekking op de resultaten van uitstroom naar werk voor trajecten gestart in de eerste helft van 2004. De definitieve tweemeting heeft betrekking op alle trajecten gestart in 2004.

### *Beschikbaarheid vacatures*

Het aantal ingediende vacatures is wederom gestegen. Eind september waren er 119.000 vacatures beschikbaar op werk.nl. Tot en met september hebben werkgevers 242.300 vacatures aangemeld op werk.nl; daarnaast werden 235.400 vacatures bij de vestigingen ingediend en in behandeling genomen, in totaal dus 477.700. Het transparantiebereik kwam daarmee op 58 procent. Dat is iets lager dan het streefcijfer. Dit wordt veroorzaakt doordat het totale aantal door CBS geraamde vacatures hoger uitvalt (1,1 mln tegenover 1 mln eerder).

### *Vacaturematching*

Het bestand Niet-Werkende Werkzoekenden nam afgelopen 9 maanden af van 554.000 naar 472.000. In die periode heeft CWI in opdracht van werkgevers 83.000 vacatures vervuld. Daarmee ligt CWI op koers voor wat betreft het realiseren van het streefcijfer van 2007. Naast vervulling van vacatures met voorwerk van CWI kunnen werkgevers zelf, door gebruik te maken van werk.nl, vacatures vervullen. Werkgevers kunnen daarbij kiezen uit een grote hoeveelheid CV's (bijna 150.000). In 11% van de gevallen gaven werkgevers aan een kandidaat via werk.nl te hebben gevonden.

De waardering bij werkgevers voor de vacatureafhandeling door CWI bedraagt 6,7 (vorig kwartaal 6,8). Volgens CWI hangt deze daling samen met de afname van het aantal 'kant en klare' sollicitanten. Bijna 30% van de vacatures (30.600) werd vervuld via de uitzendbureaus, waarbij de werkzoekenden door CWI werden 'klaargezet' c.q. voorgesorteerd. Dit aandeel is aanmerkelijk lager dan voorheen, vermoedelijk om dezelfde reden als hiervoor.

### *Preventiequote*

De preventiequote betreft het aandeel werkzoekenden met indicering WW of WWB dat uiteindelijk geen beroep doet op de WW of WWB. De gerealiseerde preventiequote WW bedroeg in het derde kwartaal 22,6 procent bij een jaarnorm van 19 procent. CWI schrijft dat toe aan zijn inspanningen om werkzoekenden te bewegen zich vóór het intreden van de werkloosheid in te schrijven: de zogeheten vroegmelders. Daardoor heeft CWI meer tijd om te bemiddelen, vóórdat een beroep op een uitkering hoeft te worden gedaan. De preventiequote voor werkzoekenden die zich meer dan drie weken voor de eerste werkloosheidsdag hebben gemeld bedroeg 36%. Ook de betere ketensamenwerking is volgens CWI hierbij van belang. In het eerste 9 maanden is door 48.500 potentiële WW-gerechtigden (op een totaal van 214.000) geen beroep gedaan op de WW.

De gerealiseerde preventiequote WWB bedroeg in het derde kwartaal van 2007 55,4 procent, bij een jaarnorm van 50 procent. In het eerste 9 maanden is door 54.500 potentieel bijstandsgerechtigden geen beroep gedaan op de WWB (op een totaal van 98.400).

### *Uitstroomquote*

De uitstroomquote betreft het aandeel uitkeringsgerechtigden dat binnen zes maanden na instroom weer is uitgestroomd uit het CWI-bestand. In het derde kwartaal van 2007 heeft 70,3 procent van de werkzoekenden voor route A (personen die geacht worden zelf werk te kunnen zoeken) binnen 6 maanden de WW-uitkering weer beëindigd. Dat is aanzienlijk hoger dan de streefwaarde. Van de 160.900 aan UWV t.b.v. een uitkering overgedragen werkzoekenden voor wie CWI re-integratie verantwoordelijk is, zijn er 113.200 binnen 6 maanden uitgestroomd.

De gerealiseerde uitstroomquote WWB bedraagt in het derde kwartaal 60,1 procent. Van de 16.200 aan gemeenten overgedragen (route A) werkzoekenden zijn 9.700 werkzoekenden binnen 6 maanden uitgestroomd.

### *Ouderen*

Na drie kwartalen zijn 51.300 ouderen uitgestroomd naar werk; 15.400 via directe bemiddeling op vacatures door CWI en 35.900 die met hulp van CWI zelf werk vonden. De uitstroom is daarmee 18% hoger dan de (verhoogde) taakstelling.

### *Competentietestcentra*

Op alle vestigingen is een Competentie Test Centrum (CTC). In het eerste negen maanden van 2007 werden 32.500 tests afgenomen. Zij beogen de werkzoekende en de consulent extra inzicht te geven in

de kwaliteiten en vaardigheden. Voor 45% van de werkzoekenden leidde dit tot het zoeken in een geheel andere beroepsrichting.

### 3.4 Indicatoren UWV re-integratie

Personen met een grote afstand tot de arbeidsmarkt en cliënten die na maximaal 12 maanden begeleiding door het CWI nog geen regulier werk hebben gevonden worden – indien zij een WW uitkering ontvangen - bij hun re-integratie begeleid door het UWV.

In het kader van het programma “Werk boven uitkering” zet het UWV hiervoor re-integratiecoaches in. De re-integratiecoach bespreekt met de cliënt zijn / haar zelfredzaamheid, bewaakt de voortgang van de re-integratie en geeft extra aandacht aan de handhaving van de diverse verplichtingen. Naast begeleiding door de re-integratiecoach kan het UWV een re-integratietraject inkopen of kan een cliënt een IRO-aanvraag indienen.

#### *Plaatsingsresultaten WW en AG*

In onderstaande tabellen zijn de plaatsingsresultaten gerelateerd aan het kalenderjaar waarin de trajecten zijn gestart. De trajecten met instroom in 2003 en die met instroom in 2004 zijn vrijwel allemaal afgerond. De aantallen en plaatsingspercentages kunnen nog marginaal wijzigen.

**Tabel 8: Plaatsingen van trajecten WW gestart in kalenderjaar 2003, 2004 en t/m 3<sup>e</sup> kwart. 2005**

Instroomcohort	Netto Instroom	Plaatsingen	Plaatsingspercentage
Kalenderjaar 2003	28.945	9.671	33,4%
Kalenderjaar 2004	52.143	19.008	36,4%
t/m 3 <sup>e</sup> kwartaal 2005	37.335	14.535	38,9%

Bron: UWV 3<sup>e</sup> kwartaalrapportage 2007

**Tabel 9: Plaatsingen van trajecten AG gestart in kalenderjaar 2003, 2004 en 3<sup>e</sup> kwart. 2005**

Instroomcohort	Netto Instroom	Plaatsingen	Plaatsingspercentage
Kalenderjaar 2003	42.034	13.116	31,2%
Kalenderjaar 2004	38.327	11.933	31,1%
t/m 3 <sup>e</sup> kwartaal 2005	23.756	7.234	30,4%

Bron: UWV 3<sup>e</sup> kwartaalrapportage 2007

In totaal heeft UWV in de eerste negen maanden van 2007 ruim 36.000 klanten aan het werk geholpen. Hiervan hebben bijna 15.000 klanten het werk hervat na intensieve begeleiding van de re-integratiecoach en bijna 22.000 klanten na een re-integratietraject (bijna 7.500 AG en bijna 14.500 WW). UWV laat de effectiviteit van de inzet van re-integratiecoaches extern onderzoeken. Het onderzoek is nu nog gaande, maar wordt naar verwachting in december 2007 afgerond.

#### *Werkhervatting herbeoordeelden*

52% van de in 2006 herbeoordeelde WAO'ers van wie de uitkering verlaagd of beëindigd werd, werkt na acht maanden. Dit blijkt uit vervolgonderzoek dat UWV heeft laten doen naar de inkomens- en arbeidsmarktpositie van deze klanten. Van de WAO'ers die nog niet werkten op het moment van de herbeoordeling, is één op de vier na acht maanden weer aan het werk.

#### *Re-integratie vangnetgevallen*

Het beleid van UWV is erop gericht om ziekteverzuim van zieke werklozen, uitzendkrachten en andere groepen die een Ziektewetuitkering ontvangen (de zogenoemde vangnetgevallen) door snelle interventie zo kort mogelijk te laten duren. Dit wordt weerspiegeld in het percentage herstelde vangnetgevallen vóór dertien weken. In de eerste dertien weken herstelt 82%. Van degenen die daarna nog ziek zijn, herstelt 78% vóór de maximum Ziektewetduur van twee jaar. Hiermee voldoet UWV aan de doelstelling voor deze prestatie-indicator (75%).

In het derde kwartaal van 2007 heeft UWV een nieuwe werkwijze geïmplementeerd, waarin meer dan voorheen de focus ligt op herstel en uitstroom naar arbeid.

### *Re-integratie aanbodquote*

Doel is om 90% van de cliënten een re-integratieaanbod te doen, voordat zij twaalf maanden WW-uitkering hebben ontvangen. De score tot en met september is 94% (2006: 81%) hiermee voldoet deze aan de doelstelling.

Bij de berekening van de re-integratie aanbodquote wordt naast het aanbieden van een re-integratietraject door een re-integratiebedrijf een breder palet van dienstverlening voor de uitkeringsgerechtigde meegenomen in het aanbod. Sinds 2006 is de dienstverlening van het UWV verbreed. De re-integratiecoach kan naast het inzetten van een re-integratietraject ook kiezen om de cliënt zelf te begeleiden of om andere diensten in te kopen, bijvoorbeeld een opleiding t.b.v. een vakdiploma of jobhunting. De re-integratie aanbodquote houdt rekening met deze bredere definitie van het aanbieden van ondersteuning bij re-integratie.

### *Arbeidsuitstroomquote WW*

Met de arbeidsuitstroomquote meet UWV het effect van de ingezette begeleiding door te kijken naar het aantal naar werk uitgestroomde klanten ten opzichte van het totaal aantal uitgestroomde klanten na beëindiging van de re-integratieaanpak. De score over het eerste negen maanden van 2007 is 45%. Hiermee voldoen UWV ruim aan de doelstelling uit het jaarplan van 40%.

## **3.5 Ketenindicatoren**

De in SUWI neergelegde verantwoordelijkheidsverdeling op het gebied van werk en inkomen maakt het noodzakelijk dat de ketenpartners CWI, UWV en gemeenten bij het realiseren van de doelstelling werk boven inkomen met elkaar samenwerken. Samenwerking is hierbij geen doel, maar een middel om de doelstellingen te realiseren.

Op steeds meer locaties wordt de dienstverlening van de ketenpartners gebundeld om de klant zo optimaal mogelijk van dienst te zijn. De instrumenten waarover de ketenpartners beschikken worden zo effectief mogelijk ingezet gedurende de gehele dienstverleningsperiode. Dit betekent in de praktijk dat intensief wordt ingezet op poortwachtersactiviteiten aan de kop van het proces om een (structurele) uitkeringssituatie te voorkomen. Door ketensamenwerking is een betere afstemming van gerichte korte scholingstrajecten en bemiddeling mogelijk tijdens de uitkeringsperiode. Voor het meten van de gezamenlijke prestaties zijn zogeheten ketenprestatie-indicatoren ontwikkeld (de ketenpreventiequote en de ketenuitstroomquote). Dit proces is nog in ontwikkeling.

### *Ketenprestatie-indicatoren WW en WWB*

De ketenpreventiequote WW betreft het aandeel werkzoekenden met indicering WW dat uiteindelijk geen beroep doet op de WW, bijvoorbeeld omdat de werkzoekende onmiddellijk werk heeft gevonden of niet voldoet aan de voorwaarden voor het verkrijgen van WW. CWI en UWV vervullen daarbij beiden een poortwachtersrol. De ketenpreventiequote WW tot en met derde kwartaal 2007 bedraagt 36%. Dit percentage is als volgt opgebouwd: door CWI wordt voor 23% van de werkzoekenden voorkomen dat zij aanspraak maken op een WW-uitkering. Voor 18% van de overige 77% werkzoekenden wordt door UWV de aanvraag geweigerd.

De ketenuitstroomquote WW betreft het aandeel uitkeringsgerechtigden dat binnen 12 maanden na instroom weer is uitgestroomd uit de WW. Hierbij worden door zowel CWI als UWV vormen van re-integratieondersteuning ingezet. De ketenuitstroomquote WW bedraagt 79%. Dit percentage is als volgt opgebouwd: 59% van de werkzoekenden stroomt binnen 6 maanden uit de WW-uitkering. Van de overige 41% WW-gerechtigden stroomt 48% van hen binnen 12 maanden uit de WW.

**Tabel 10: Ketenprestatie-indicatoren**

	3 <sup>e</sup> Kwartaal 2007	1 <sup>e</sup> halfjaar 2007	2006
Preventiequote WW CWI	23%	22%	10%
Preventiequote WW UWV	18%	17%	16%
Ketenpreventiequote WW	36%	35%	32%
Uitstroomquote WW (1-6 mnd.)	59%	59%	57%
Uitstroomquote WW (6-12 mnd.)	48%	48%	46%
Keten uitstroomquote WW (<1 jr.)	79%	78%	77%

Bron: UWV drie kwartalenverslag 2007

Op basis van de ervaringen die zijn opgedaan met zowel de preventie- als de uitstroomquote kan worden geconcludeerd dat deze een vrij constant beeld laten zien. Een derde van de nieuwe instroom krijgt geen uitkering omdat de WW-geïndiceerde niet door CWI is overgedragen naar UWV voor een WW-aanvraag of omdat het verzoek om een WW-uitkering door UWV is afgewezen.

Drie kwart van de nieuwe WW-rechten wordt beëindigd binnen een jaar. De bemiddelingsinspanningen van het CWI, de handhaving- en re-integratie-inspanningen van de uitkerende instanties en de samenwerking spelen daarbij een rol.

De ketenpreventiequote WWB geeft aan hoeveel van de geïndiceerde en potentiële WWB-gerechtigden geen beroep hoeven te doen op de WWB. De ketenpreventiequote WWB bedroeg over 2005 66%. De ketenuitstroomquote WWB is het aandeel van de mensen dat een uitkering in het kader van de WWB ontvangt en binnen een jaar uitstroomt. De quote geeft inzicht in de mate waarin de schadelast door de keten is beperkt. De ketenuitstroomquote WWB bedroeg over 2005 47%. Voor inzicht in de ketenprestaties van CWI met gemeenten ná 2005 zijn nog onvoldoende data van gemeenten en de polisadministratie beschikbaar. Op dit moment kan nog geen duidelijkheid gegeven worden wanneer meer recente gegevens beschikbaar komen.

### Box 3: Wajong

Al enige jaren is er sprake van een stijging van de instroom in de Wajong. Deze stijging heeft zich ook in de eerste negen maanden van 2007 voortgezet. Het aantal Wajong-gerechtigden bedraagt nu 164.200.

#### Werkhervatting jonggehandicapten

UWV intensificeert haar inspanningen op het gebied van de re-integratie en in samenwerking met ketenpartners de maatschappelijke participatie van jonggehandicapten. Voor hen betekent werk boven uitkering vaak werk naast uitkering. 98% van de Wajongers is volledig arbeidsongeschikt. Dit betekent dat ze niet in staat zijn het wettelijke minimumloon in gangbare arbeid te verdienen. Het gevolg is dat als Wajongers in staat zijn tot loonvormende arbeid dat meestal alleen met de nodige aanpassingen gerealiseerd kan worden. Ook de Wajongers die relatief meer kans hebben om aan het werk te komen, zijn veelal geïndiceerd voor een WSW-plaats of in een traject voor een arbeidsplaats bij een reguliere werkgever met noodzakelijke aanpassing en begeleiding.

Ter bevordering van de maatschappelijke participatie van jonggehandicapten bespreken arbeidsdeskundigen op scholen de arbeidsintegratiemogelijkheden van leerlingen vanaf 15/16 jaar. Het betreft met name scholen voor het praktijkonderwijs en het voortgezet speciaal onderwijs.

UWV is in Friesland en Noord-Holland een proef gestart van een jaar waarin intensief wordt samengewerkt door de verschillende instellingen waar Wajongers mee te maken hebben. In deze proef zullen de betrokken organisaties gezamenlijk alle (potentiële) Wajongers in kaart brengen en – met hun toestemming – opnemen in het cliëntvolgsysteem voor jonggehandicapten.

Arbeidsdeskundigen registreren hierin de klantgegevens, waardoor op individueel niveau informatie beschikbaar komt om de jonggehandicapte gerichter te kunnen adviseren over arbeidsintegratie. Een jonggehandicapte die geregistreerd wordt in het cliëntvolgsysteem kan in aanmerking komen voor de zogeheten “no risk polis”, ook zonder dat er al sprake is van een Wajong-uitkering. Deze polis beperkt het financiële risico van een werkgever om iemand in dienst te nemen. Indien deze aanpak als geslaagd wordt beschouwd, is het de bedoeling deze werkwijze in het hele land in te voeren.

#### Box 4. Afbouw gesubsidieerde arbeid: waar komen de mensen terecht.

Het Centrum voor Beleidsstatistiek (CvB) heeft in opdracht van SZW onderzocht wat er is gebeurd met de personen die eind 2004 werkzaam waren in een ID-baan of WIW-dienstbetrekking. Daarbij is de aansluiting onderzocht van de WIW-monitor en ID-monitor met de in 2005 ingevoerde Statistiek Re-integratie Gemeenten (SRG).

Eind 2004 waren nog 51.340 personen werkzaam in een ID-baan of WIW-dienstbetrekking. Begin 2005 blijken nog 43.800 personen werkzaam te zijn in een ID-baan of WIW-dienstbetrekking. Van de 7.560 personen waarvan per 1 januari 2005 ID-baan of WIW-dienstbetrekking is beëindigd is 72% (5.430) op 1 januari 2005 nog aan het werk. Van de 12.130 personen waarvan in de loop van 2005 de ID-baan of WIW dienstbetrekking is beëindigd is eind 2005 nog 51% (6.200) aan het werk.

**Tabel: Afbouw gesubsidieerde arbeid**

	Ultimo 2004	Primo 2005	Ultimo 2005
Stand ID/WIW	51.340	43.800	31.670
Uitstroom ID/WIW		7.560	12.130
Naar:			
Werk in loondienst		5.430	6.200
Geen werk in loondienst		2.010	5.540
Waarvan met uitkering		1.520	2.300
Waarvan met re-integratie		1.090	1.990
65+, emigratie, overleden		100	380

Bron: CvB "Registraties gesubsidieerde arbeid en loonkostensubsidies nader bekeken" bewerking SZW

Op basis van de SRG is bekend dat ultimo 2006 nog 28.060 personen werkzaam zijn in oude vormen van gesubsidieerde arbeid.

#### Box 5: Recente rapporten Inspectie Werk en Inkomen

De Inspectie Werk en Inkomen heeft recent enkele rapporten uitgebracht die betrekking hebben op de arbeidsmarkt en re-integratie. Hieronder wordt kort ingegaan op de diverse bevindingen van IWI.

##### **"Vroegmelders"**<sup>3</sup>

Het kabinet hecht er belang aan dat met werkloosheid bedreigde werkzoekenden zich in een vroeg stadium melden bij CWI. Het vergroot namelijk de kans op werk voordat een WW-uitkering nodig is. De zogenoemde vroegmelders kunnen zich bij CWI aanmelden voor hulp bij hun zoektocht naar werk. Ook kan UWV hen sinds juli 2005 re-integratiediensten aanbieden als dat nodig is. IWI heeft in 2007 onderzoek gedaan naar het beleid van CWI en UWV voor met werkloosheid bedreigde werknemers vanaf vier maanden voor het verwachte ontslag.

Uit het onderzoek blijkt dat, ondanks de nog beperkte voorlichting hierover, ongeveer de helft van de mensen die werkloos worden zich al bij CWI meldt vóór de eerste werkloosheidsdatum. Verder blijkt bij de uitvoeringsorganisaties nog onduidelijkheid over de instrumenten die voor de ondersteuning kunnen worden ingezet, vooral over de inzet van zogenoemde opstapjes. Opstapjes zijn kleine re-integratie-instrumenten, zoals korte cursussen, die betaald worden door UWV en vooral bedoeld zijn voor mensen die een klein zetje nodig hebben om weer aan het werk te komen. UWV en CWI hebben aangegeven dat ze afspraken gaan maken over een eenduidiger beleid. Ook hebben zij aangegeven dat ze van plan zijn om meer te gaan doen aan de begeleiding van mensen van wie al vroeg bekend is dat ze werkloos worden. CWI gaat de voorlichting aan deze doelgroep versterken.

##### **"Doorstart voor de schooluitvallers"**<sup>4</sup>

Elk jaar verlaten 10.000 jongeren de school zonder dat ze een startkwalificatie hebben gehaald.

<sup>3</sup> Dit rapport is op 23 augustus 2007 aan de Eerste en Tweede Kamer aangeboden

<sup>4</sup> Dit rapport is op 30 oktober 2007 aan de Eerste en Tweede Kamer aangeboden.

Hierdoor hebben jongeren een (zeer) zwakke arbeidsmarktpositie. Het kabinet vindt het belangrijk dat deze schoolverlaters worden teruggeleid naar school of naar een leer/werkplek.

Uit een onlangs verschenen inspectieonderzoek blijkt dat de onderzochte CWI's en gemeenten samen met andere partners in het onderwijsdomein voorop stellen dat de jongere eerst terug naar school moet ('School First'). Onbekend is echter of de dienstverlening van CWI en gemeenten ook uiteindelijk leidt tot het alsnog behalen van een startkwalificatie. Dat wordt niet - in de vorm van een zogenoemd leerling- of jongerenvolgsysteem - geregistreerd

Een dergelijke registratie zou volgens de inspectie wel een belangrijke bijdrage kunnen leveren aan het terugleiden van jongeren naar school. Hiermee kunnen concrete en meetbare doelen worden gesteld. In zo'n volgsysteem zouden de partners in het onderwijsdomein moeten participeren. CWI en de sociale diensten zijn immers van hen afhankelijk nadat zij voortijdige schoolverlaters terug naar school hebben gezonden.

#### ***“Wajong en werk”<sup>5</sup>***

De Inspectie Werk en Inkomen (IWI) heeft in 2007 onderzocht of de wettelijk beschikbare instrumenten voor participatie van Wajongers voldoende worden ingezet en welke belemmeringen er zijn. Dat inzicht is van belang omdat het kabinet ernaar streeft dat jonggehandicapten zoveel mogelijk in hun eigen inkomen kunnen voorzien en participeren op de arbeidsmarkt.

Bij de ondersteuning van jonggehandicapten is regelgeving van diverse ministeries relevant. Ook zijn er veel organisaties betrokken zoals scholen voor speciaal voortgezet onderwijs, gemeenten, werkgevers, sociale werkplaatsen en CWI. Het geheel aan regelgeving en actoren maakt de ondersteuning complex, waardoor knelpunten ontstaan. Sinds 2005 heeft UWV de regierol in de netwerken van organisaties die ondersteunen.

Hoewel in het onderzoek wordt geconstateerd dat UWV die rol goed oppakt, kan UWV niet alle knelpunten op lokaal niveau of in de regelgeving afdoende oplossen. Dit geldt bijvoorbeeld voor de belemmeringen die zich voordoen bij de overgang van school naar werk en bij het formuleren van een gemeenschappelijke eenduidige visie op de problematiek van de jonggehandicapten door de verschillende actoren.

Verder blijkt in het onderzoek dat de beschikbare re-integratie-instrumenten voor Wajongers grotendeels toereikend zijn. De regelgeving rondom de instrumenten is evenwel vaak lastig te doorgronden en kan in sommige gevallen gunstiger uitwerken voor grotere werkgevers dan voor kleinere werkgevers. Hierdoor worden mogelijk kansen gemist om geschikte banen voor jonggehandicapten te realiseren.

---

<sup>5</sup> Dit rapport is op 28 september 2007 aan de Eerste en Tweede Kamer aangeboden



# Kerngegevens arbeidsmarkt

## Kerngegevens arbeidsmarkt, standcijfers

	2006			2007			Jaarcijfers		% mutaties			
	II	III	IV	I	II	III	2005	2006	2006	I'07	II'07	III'07
	x 1.000								t.o.v. 1 jaar			
<b>Stand</b>							jaargemiddelden <sup>1</sup>		eerder			
Bruto Binnenlands Product (mld euro) <sup>2</sup>	115,7	110,9	118,1	115,3	118,8	115,5	443,9	457,3	3,0	2,5	2,6	4,1
Bevolking 15-64 jaar	10961	10967	10974	10979	10983	10988	10943	10964	0,2	0,2	0,2	0,2
- vrouwen	5438	5443	5448	5452	5455	5459	5424	5441	0,3	0,3	0,3	0,3
- 15-24 jarigen	1948	1951	1955	1958	1963	1967	1938	1950	0,6	0,7	0,8	0,8
- 55-64 jarigen	1991	2003	2016	2028	2040	2052	1949	1997	2,5	2,5	2,5	2,4
Werkzame personen, seiz.gecorrigeerd	7054	7082	7141	7192	7257	7290						
Werkzame personen	7055	7143	7144	7133	7258	7348	6918	7074	2,3	2,6	2,9	2,9
- vrouwen	3027	3067	3067	3069	3150	3199	2937	3034	3,3	3,1	4,1	4,3
- 15-24 jarigen	751	817	754	745	787	858	742	758	2,2	5,1	4,8	5,0
- 55-64 jarigen	829	845	869	885	917	936	773	834	7,9	11,7	10,6	10,8
Banen van werknemers	7591	7681	7651	7622	7797	.	7468	7589	1,6	2,5	2,7	.
Arbeidsvolume (arbeidsjaren)	5729	5774	5810	5797	5875	.	5661	5744	1,5	2,3	2,5	.
Arbeidsvolume (mln betaalde uren)	2397	2572	2581	2507	2459	.	9853	9998	1,5	2,4	2,6	.
Uitzendvolume (mln betaalde uren)	126	138	142	131	144	154	441	518	17,5	16,3	14,5	11,9
Totaal vacatures, seiz.gecorrigeerd	193	219	222	216	223	236						
Totaal vacatures	210	201	208	224	237	226	150	195	30	21	13	13
Bij het CWI geregistreerde vacatures	57	64	57	64	61	66	68	60	-12	13	7	3
Niet werkende werkzoekenden (NWW)	613	583	554	543	500	472	687	620	-10	-19	-19	-19
- jongeren (tot 23 jaar)	30	28	25	24	21	19	45	32	-30	-37	-31	-32
- 50-64 jarigen	199	197	193	194	186	181	195	200	2	-5	-7	-8
- <1 jaar ingeschreven	329	307	293	277	249	235	353	339	-4	-28	-24	-24
- »1 jaar ingeschreven	284	276	261	266	251	238	335	281	-16	-7	-12	-14
Werkloosheidsuitkeringen (ultimo kwartaal)												
- WW-uitkeringen (UWV)	281	261	249	238	210	198	322	279	-13	-22	-25	-24
- WW-uitkeringen (CBS)	279	260	249	238	.	.	322	280	-13	-22	.	.
ww: WW-uitk. 55-64 jarigen	81	81	81	81	.	.	78	81	4	-1	.	.
- Abw/WWB <65 jaar	322	311	302	297	290	281	336	319	-5	-9	-10	-10
Arbeidsongeschiktheidsuitkeringen (UWV)	876	868	861	854	848	844	934	877	-6	-4	-3	-3
Werkloze beroepsbevolking, seiz.gecorr.	412	412	390	374	353	331						
Werkloze beroepsbevolking	407	407	377	401	346	328	483	413	-14	-13	-15	-19
- vrouwen	217	219	211	221	193	182	245	222	-9	-8	-11	-17
- 15-24 jarigen	86	100	77	87	88	84	112	91	-19	-12	2	-16
- 55-64 jarigen	47	49	47	53	51	48	48	49	2	4	9	-2
Arbeidsproductiviteit (dzt euro) <sup>3</sup>	80,8	76,8	81,3	79,6	80,9	.	78,4	79,6	1,5	0,1	0,1	.
									<b>abs. mutatie (%punt)</b>			
Netto-participatiegraad, seiz.gecorr. (%)	64,4	64,6	65,1	65,5	66,1	66,3						
Netto-participatiegraad (%)	64,4	65,1	65,1	65,0	66,1	66,9	63,2	64,5	1,3	1,5	1,7	1,7
- mannen	72,9	73,8	73,8	73,5	74,3	75,0	72,1	73,1	1,0	1,5	1,4	1,3
- vrouwen	55,7	56,3	56,3	56,3	57,7	58,6	54,1	55,8	1,6	1,5	2,1	2,3
- 15-24 jarigen	38,6	41,9	38,6	38,0	40,1	43,6	38,3	38,9	0,6	1,6	1,5	1,7
- 25-54 jarigen	78,0	78,2	78,8	78,7	79,6	79,7	76,6	78,1	1,6	1,1	1,6	1,5
- 55-64 jarigen	41,6	42,2	43,1	43,6	45,0	45,6	39,7	41,8	2,1	3,6	3,3	3,4
Werkloosheidspercentage, seiz.gecorr. (%)	5,5	5,5	5,2	4,9	4,6	4,3						
Werkloosheidspercentage (%)	5,5	5,4	5,0	5,3	4,6	4,3	6,5	5,5	-1,0	-0,9	-0,9	-1,1
- mannen	4,5	4,4	3,9	4,2	3,6	3,4	5,6	4,5	-1,1	-1,0	-0,9	-1,0
- vrouwen	6,7	6,7	6,4	6,7	5,8	5,4	7,7	6,8	-0,9	-0,7	-0,9	-1,3
- 15-24 jarigen	10,3	10,9	9,3	10,5	10,1	8,9	13,1	10,7	-2,4	-1,8	-0,2	-2,0
- 25-54 jarigen	4,8	4,5	4,4	4,5	3,6	3,4	5,6	4,7	-0,9	-0,9	-1,2	-1,1
- 55-64 jarigen	5,4	5,5	5,1	5,7	5,3	4,9	5,8	5,5	-0,3	-0,4	-0,1	-0,6
Vacaturegraad <sup>4</sup>	28	26	27	29	30	.	20	26	6	4	3	.
Gemiddelde vacatieduur (weken)	9,6	9,9	11,2	10,7	10,9	11,5	9,0	9,7	0,8	1,1	1,3	1,6
Uitzendvolume in % arbeidsvolume	5,3	5,4	5,5	5,2	5,9	.	4,5	5,2	0,7	0,6	0,6	.
Aantal NWW'ers per vacature (CBS)	2,9	2,9	2,7	2,4	2,1	2,1	4,6	3,2	-1,4	-1,2	-0,8	-0,8

1. Voor Bruto Binnenlands Product (mld euro), Arbeidsvolume (mln uren) en Uitzendvolume (mln uren) gaat het om jaartotalen.

2. Het totale bruto (= incl. afschrijvingen) inkomen dat door productie in Nederland is gevormd, in constante prijzen 2000.

3. Bruto Binnenlands Product per arbeidsjaar.

4. Aantal vacatures per 1000 banen van werknemers.

Bron: SZW, op basis van CBS, CWI, UWV

## Kerngegevens arbeidsmarkt, stroomcijfers

	2006			2007			Jaarcijfers		% mutaties			
	II	III	IV	I	II	III	2005	2006	2006	I'07	II'07	III'07
<b>x 1.000</b>												
<b>Instroom</b>							jaarinstroom		t.o.v. 1 jaar eerder			
Bevolking 15-64 jaar (14-jarigen)	51	51	50	50	50	50	205	203	-1	-1	-1	-1
Faillissementen (abs.) <sup>5</sup>	1505	1422	1320	1166	1134	1180	6780	5941	-12	-31	-25	-17
Bij het CWI ingediende ontslagaanvragen	12	11	11	8	7	6	74	48	-35	-48	-44	-43
Ontslagaanvragen via kantonrechter	14	13	11	9	8	.	68	54	-20	-43	-46	.
Totaal ontstane vacatures (CBS)	283	264	241	272	282	255	869	1040	20	8	0	-3
Bij het CWI ingediende vacatures	77	83	64	76	73	73	292	305	4	-6	-6	-12
Nieuwe instroom in NWW-bestand	115	110	115	140	115	117	495	476	-4	4	0	6
- jongeren (tot 23 jaar)	17	17	16	21	17	17	93	71	-24	-3	0	-1
Doorstroom naar »1 jaar ingeschreven <sup>6</sup>	48	41	45	44	35	33	-	185	-	-14	-26	-20
Nieuwe werkloosheidsuitkeringen												
- WW-uitkeringen (UWV)	76	67	71	79	55	56	376	311	-17	-21	-27	-17
- WW-uitkeringen (CBS)	71	65	69	79	.	.	365	301	-17	-17	.	.
ww: ontslagwerklozen	61	57	60	68	.	.	322	262	-19	-19	.	.
- WW-uitk. 55-64 jarigen (CBS)	6	7	7	7	.	.	30	28	-8	-8	.	.
ww: ontslagwerklozen	5	5	6	6	.	.	25	23	-7	-9	.	.
- Abw/WWB <65 jaar	23	21	19	.	.	.	99	89	-10	.	.	.
Arbeidsongeschiktheidsuitkeringen (UWV)	11	12	13	13	12	12	35	47	35	13	8	3
<b>abs. mutatie (%punt)</b>												
Marktbereik CWI (ontstane vacatures) %	27	31	26	28	26	28	34	29	-4	-4	-2	-3
Instroomkans <sup>7</sup> in WW (%)	1,0	0,9	1,0	1,1	.	.	5,3	4,3	-1,0	-0,3	.	.
Instroomkans <sup>7</sup> 55-64 jarigen in WW (%)	0,8	0,8	0,8	0,8	.	.	3,9	3,3	-0,6	-0,2	.	.
<b>Uitstroom</b>							jaaruitstroom					
Bevolking 15-64 jaar (64-jarigen)	38	39	39	40	41	41	151	154	2	5	6	7
Totaal vervulde vacatures (CBS)	259	274	239	257	269	266	832	996	20	15	4	-3
Door het CWI vervulde vacatures	29	27	24	29	28	26	91	105	16	17	-3	-4
Uitstroom uit NWW-bestand	172	140	144	151	158	144	515	593	15	11	-8	2
- jongeren (tot 23 jaar)	24	20	18	22	20	19	105	85	-19	-3	-18	-4
- »1 jaar ingeschreven	51	50	60	39	51	46	-	213	-	-26	0	-7
Beëindigde werkloosheidsuitkeringen												
- WW-uitkeringen (UWV)	101	88	83	90	83	70	392	370	-6	-9	-17	-20
- WW-uitkeringen (CBS)	99	86	81	90	.	.	391	364	-7	-8	.	.
ww: wegens werkhervatting	57	46	44	47	.	.	212	199	-6	-12	.	.
- WW-uitk. 55-64 jarigen (CBS)	8	7	8	9	.	.	31	31	1	24	.	.
ww: wegens werkhervatting	4	3	3	4	.	.	11	14	20	34	.	.
- Abw/WWB <65 jaar	28	30	28	.	.	.	105	115	9	.	.	.
Arbeidsongeschiktheidsuitkeringen (UWV)	23	20	19	20	18	16	95	89	-6	-26	-21	-19
<b>abs. mutatie (%punt)</b>												
Marktaandeel CWI (vervulde vacatures) %	11,2	9,8	10,1	11,3	10,5	9,7	10,9	10,5	-0,4	0,2	-0,8	-0,1
Vervullingsgraad CWI <sup>8</sup> %	41	31	38	40	41	34	32	36	4	6	-1	3
Baanvindkans <sup>9</sup> WW'ers (%)	15,2	13,2	13,3	14,2	.	.	31,4	32,0	0,6	1,0	.	.
Baanvindkans <sup>9</sup> 55-64 jarigen in WW (%)	4,6	3,8	3,7	4,4	.	.	10,9	12,8	1,9	1,1	.	.

5. Faillissementen van bedrijven en instellingen.

6. Doorstroom naar »1 jaar is geschat obv kwartaalontwikkeling aantal NWW'ers met inschrijvingsduur 9-11 en 12-14 maanden.

7. Berekend als instroom in de WW x 100 / aantal werkzame personen.

8. Berekend als marktaandeel CWI x 100 / marktbereik CWI. De vervullingsgraad is een maatstaf voor de effectiviteit als zoekkanaal.

9. Berekend als uitstroom WW wegens werkhervatting x 100 / (aantal WW'ers begin verslagperiode + WW-instroom in verslagperiode).

Bron: SZW, op basis van CBS, CWI, UWV