

**Kerncijfers Wet werk en bijstand
Resultaten na de evaluatie**

**Ministerie van SZW
Juni 2008**

Samenvatting

December 2007 is de eindevaluatie van de WWB gepresenteerd. In bijgaande rapportage zijn de nieuwste kerngegevens over de WWB die sindsdien zijn verschenen bijeengebracht.

Daaruit komt het volgende naar voren:

- Eind 2003 bedraagt het aantal WWB-uitkeringen onder de 65 jaar 336.000. Maart 2008 bedraagt het aantal uitkeringen 271.000. De daling van het aantal bijstandsuitkeringen vlakt af. Mogelijke verklaring hiervoor is de instroom als gevolg van de pardonregeling (circa 3000 extra uitkeringen). Daarnaast kan de verminderde economische groei een rol spelen (paragraaf 2).
- In het Bestuurlijk Akkoord tussen SZW en VNG is afgesproken om het bijstandsvolume met 75.000 terug te brengen: van 302.000 eind 2006 tot 227.000 in 2011 (< 65 jaar). Op dit moment is ruim 40% van de doelstelling uit het Akkoord behaald (paragraaf 2).
- Het aandeel van jongeren en alleenstaande ouders in de bijstand neemt af, het aandeel kortdurende uitkeringen (< 1 jaar) neemt sinds kort licht toe. Dit heeft naar verwachting van doen met de pardonregeling (paragraaf 3).
- De instroom in de WWB stabiliseert zich in het eerste jaar na invoering van de WWB op 110.000 en daalt daarna tot een aantal van 89.000 instromers in 2006 (paragraaf 4).
- De uitstroom uit de WWB neemt toe van 93.000 in 2003 tot 115.000 in 2006. Een deel van de uitstroom betreft die naar de Wajong. De verhoogde uitstroom naar de Wajong is naar verwachting van tijdelijke aard vanwege eenmalige bestandsopschoning door gemeenten. Van alle uitstroom binnen twee jaar na januari 2005 van personen beneden de 65 jaar ging 31% naar werk (paragraaf 4).
- Het aandeel ontheffingen bedraagt eind 2006 circa 25%, maar varieert sterk per groep (paragraaf 5).
- De uitstroom naar werk binnen 2 jaar na het volgen van een re-integratietraject is voor bijstandsgerechtigden gestegen van 10% voor het cohort 2002 naar 27% voor het cohort eerste halfjaar 2005 (paragraaf 5).
- Het aantal ontdekte fraudegevallen bedroeg in 2007 circa 33.000; het gemiddelde fraudebedrag was €circa 3.800 (paragraaf 6).
- In 2006 is een lichte stijging te zien van de uitgaven aan bijzondere bijstand tot ruim €190 miljoen. De uitgaven voor de langdurigheidstoeslag nemen tussen 2004 en 2006 toe tot afgerond €41 miljoen (paragraaf 7).
- Het overschot op het I-deel bedroeg op basis van voorlopige cijfers in 2007 circa €40 miljoen. Het overschot op het W-deel bedroeg op basis van voorlopige cijfers in 2007 €117 miljoen (exclusief meeneemregeling)(paragraaf 7).
- Het aantal toegekende aanvragen voor de aanvullende uitkering is in de periode 2004-2006 gedaald van 59 naar 25. Ook het totaal uitgekeerde bedrag was in 2005 lager dan in 2004. In 2006 is een stijging te zien tot ruim €10 miljoen. Dit is te verklaren doordat in 2006 relatief veel kleine gemeenten een toekenning kregen, terwijl dit in 2006 juist relatief veel grotere gemeenten betrof (paragraaf 7).

1. Inleiding

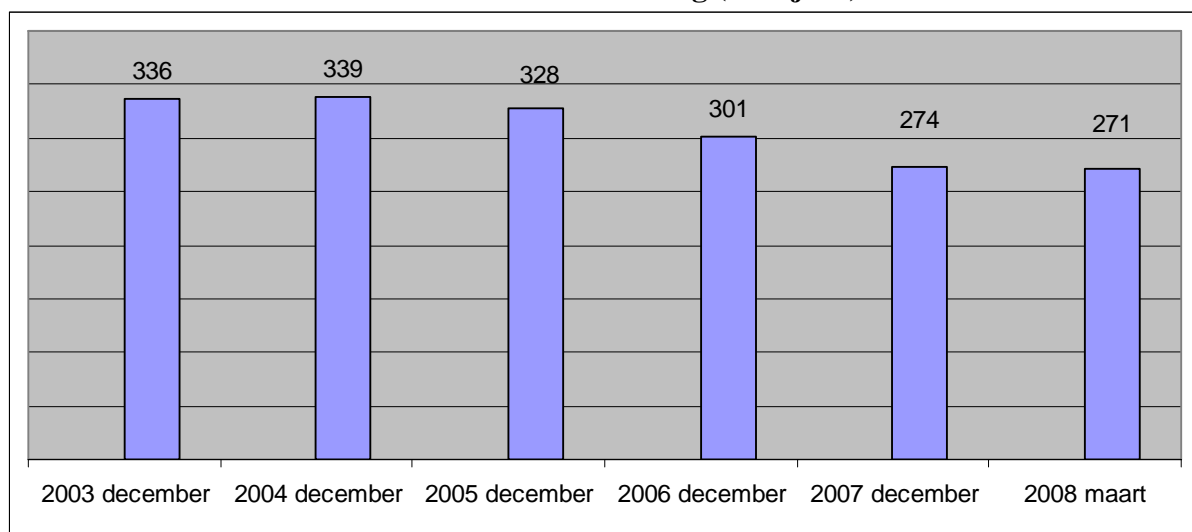
December 2007 is de eindevaluatie van de WWB gepresenteerd¹. De ontwikkelingen bij de WWB staan echter niet stil. Daarom worden ook na de evaluatie de resultaten bijgehouden en getoond. Bijgaand treft u een overzicht aan met kerngegevens over de WWB. Het ligt in de bedoeling om deze gegevens regelmatig te actualiseren en naar buiten te brengen.

2. Ontwikkelingen in het aantal uitkeringen WWB

Na een aanvankelijke stijging in het eerste jaar van de WWB neemt in 2005 en daarna het aantal WWB-uitkeringen flink af (grafiek 1). Maart 2008 bedraagt het aantal uitkeringen onder de 65 jaar 271.000². Volgens het CBS³ vlakkt de daling van het aantal bijstandsuitkeringen af. In het derde kwartaal van 2007 bedroeg de daling van het aantal uitkeringen 3,3%, in het laatste kwartaal was dit 2,0% en in het eerste kwartaal van 2008 1,1%. Mogelijke verklaring hiervoor is de instroom als gevolg van de pardonregeling. Het aantal extra bijstandsuitkeringen vanwege de pardonregeling is circa 3000⁴. Voorts kan de verminderde economische groei een rol spelen.

In het Bestuurlijk Akkoord tussen SZW en VNG is afgesproken om het bijstandsvolume met 75.000 terug te brengen: van 302.000 eind 2006 tot 227.000 in 2011 (< 65 jaar). Maart 2008 bedraagt de reductie ten opzichte van eind 2006 31.000 uitkeringen. Dat wil zeggen dat op dit moment ruim 40% van de doelstelling uit het Akkoord is behaald.

Grafiek 1. Aantal huishoudens met WWB-uitkering (< 65 jaar) x 1000



Bron CBS, bewerking SZW. Vanaf 2005 bij echtpaar huishouden getypeerd naar de oudste (zie toelichting persbericht CBS 29 mei 2008). Maart 2008 voorlopig cijfer.

¹ Kabinetsstandpunt evaluatie WWB (december 2007), inclusief het rapport van onderzoeksbureau Meccano *Werkt de WWB?*

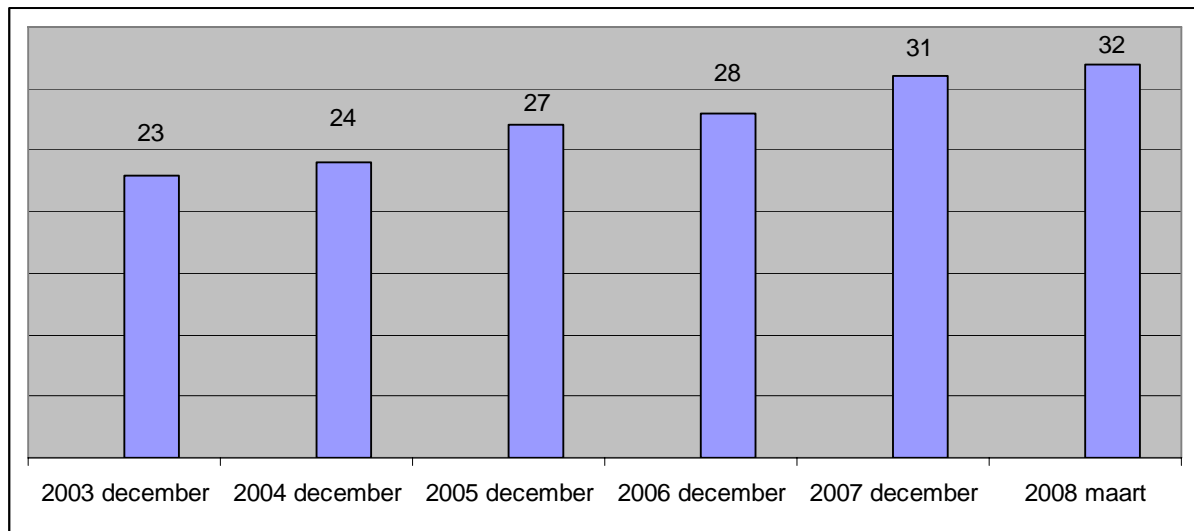
² Het meest recente cijfer betreft april 2008: 270.400 uitkeringen jonger dan 65 jaar.

³ Persbericht 29 mei 2008.

⁴ Zie de brief van Staatssecretaris Aboutaleb inzake beroep op bijstand door vergunninghouders pardonregeling, 28 mei 2008.

Het aantal (aanvullende) bijstandsuitkeringen voor huishoudens boven de 65 jaar is gestegen van 23.000 eind 2003 tot 32.000 in maart 2008 (grafiek 2). Dit betreft huishoudens die onvoldoende AOW-rechten hebben opgebouwd.

Grafiek 2. Aantal huishoudens met WWB-uitkering (> 65 jaar) x 1000

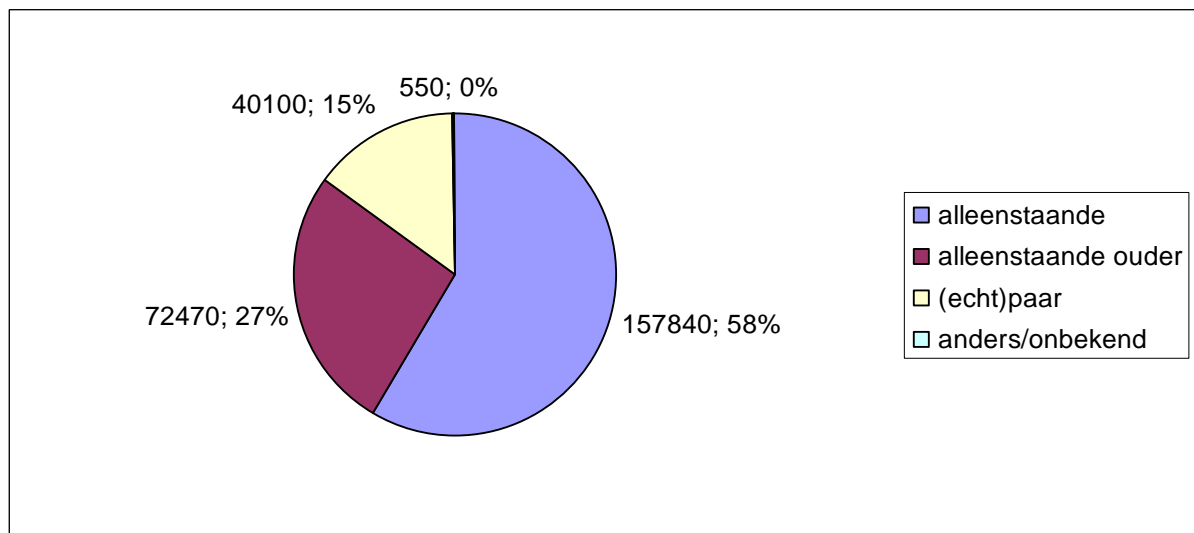


Bron CBS, bewerking SZW. Vanaf 2005 bij echtpaar huishouden getypeerd naar de oudste (zie toelichting persbericht CBS 29 mei 2008). Maart 2008 voorlopig cijfer.

3. Bijstandsgerechtigden naar leefvorm, leeftijd, etniciteit en duur, maart 2008

Als de bijstandsgerechtigden worden ingedeeld naar leefvorm blijkt dat het aandeel van de alleenstaanden het grootst is: zij vormen 58% van de bijstandsgerechtigden onder de 65 jaar (grafiek 3). Dit aandeel neemt over de laatste jaren licht toe, terwijl het aandeel van alleenstaande ouders licht daalt.

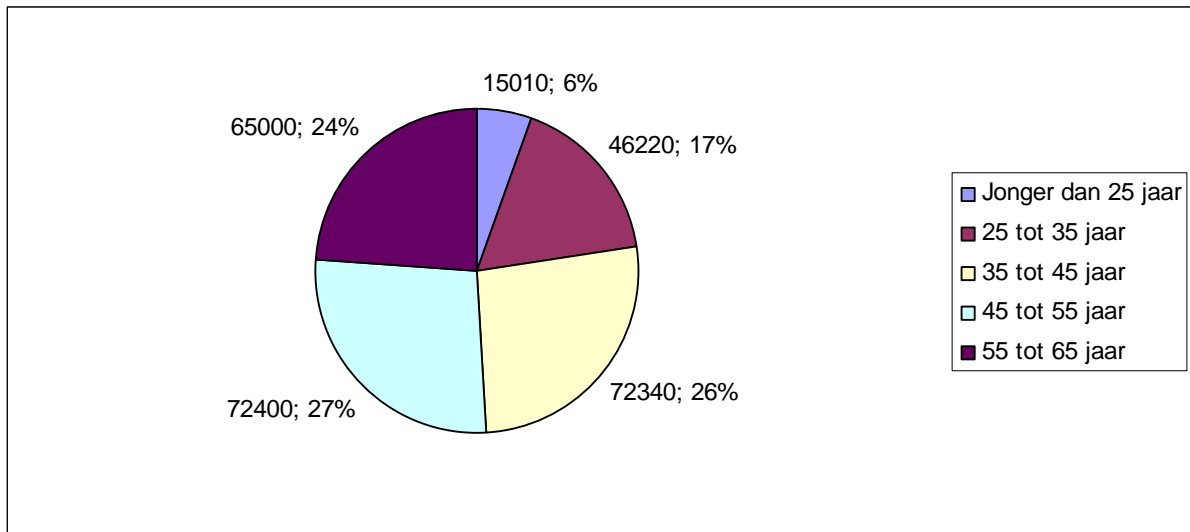
Grafiek 3. Bijstandsgerechtigden naar leefvorm (< 65 jaar), maart 2008*



Bron CBS, bewerking SZW. *Voorlopig cijfer.

Jongeren tot 25 jaar hebben het geringste aandeel in de WWB (6%). Daarna volgen de personen tussen 25 en 35 jaar (17%). Het aandeel van de overige, oudere leeftijdsgroepen ligt rondom de 25% (grafiek 4). Het aandeel van de jongeren is in de laatste jaren verminderd en dat van de ouderen gestegen.

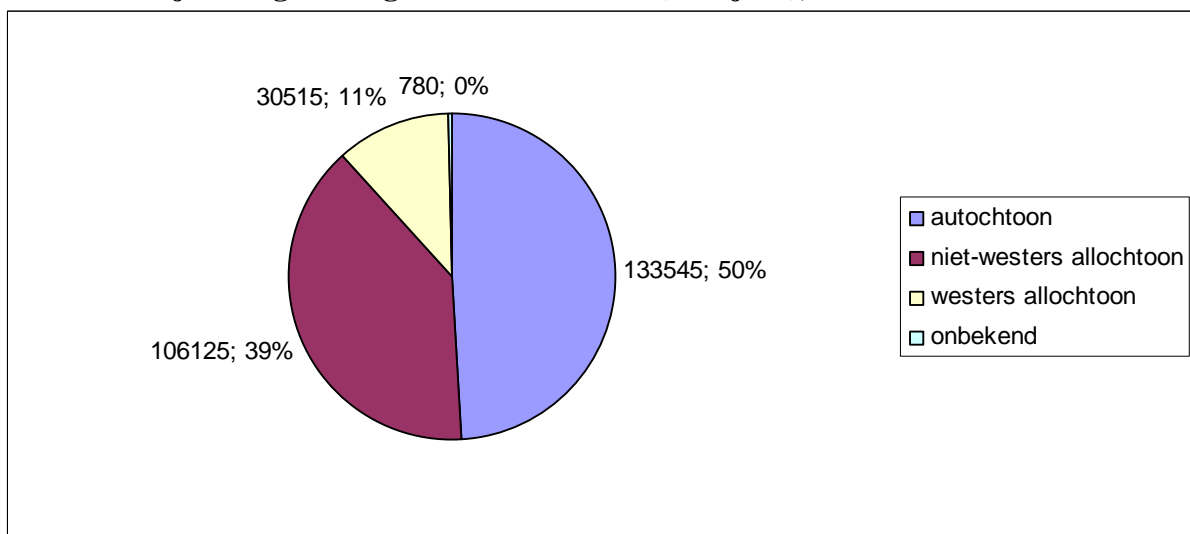
Grafiek 4. Bijstandsgerechtigden naar leeftijd (< 65 jaar), maart 2008*



Bron CBS, bewerking SZW. *Voorlopig cijfer.

Maart 2008 maken autochtonen 50% uit van het bestand bijstandsgerechtigden. Daarna volgen de niet-westers allochtonen met 39% aandeel (grafiek 5). Deze verdeling is over de laatste jaren redelijk stabiel.

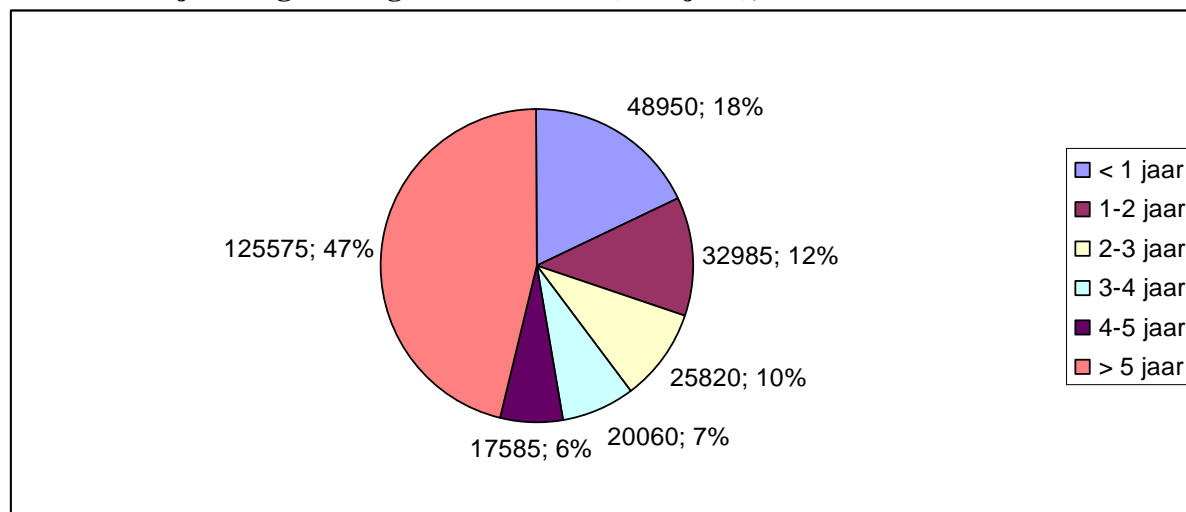
Grafiek 5. Bijstandsgerechtigden naar etniciteit (< 65 jaar), maart 2008*



Bron CBS, bewerking SZW. *Voorlopig cijfer.

Het aandeel bijstandsgerechtigden dat minder dan een jaar in de bijstand zit bedraagt in maart 2008 18% (grafiek 6). Bij aanvang van de WWB (eind 2003) was dit aandeel nog 24%. Sindsdien is het gezakt tot 17% eind 2007 en daarna licht gestegen tot 18% in maart 2008. Deze stijging van het aandeel kortdurende uitkeringen heeft naar verwachting van doen met de invloed van de recente pardonregeling (zie paragraaf 2).

Grafiek 6. Bijstandsgerechtigden naar duur (< 65 jaar), maart 2008*



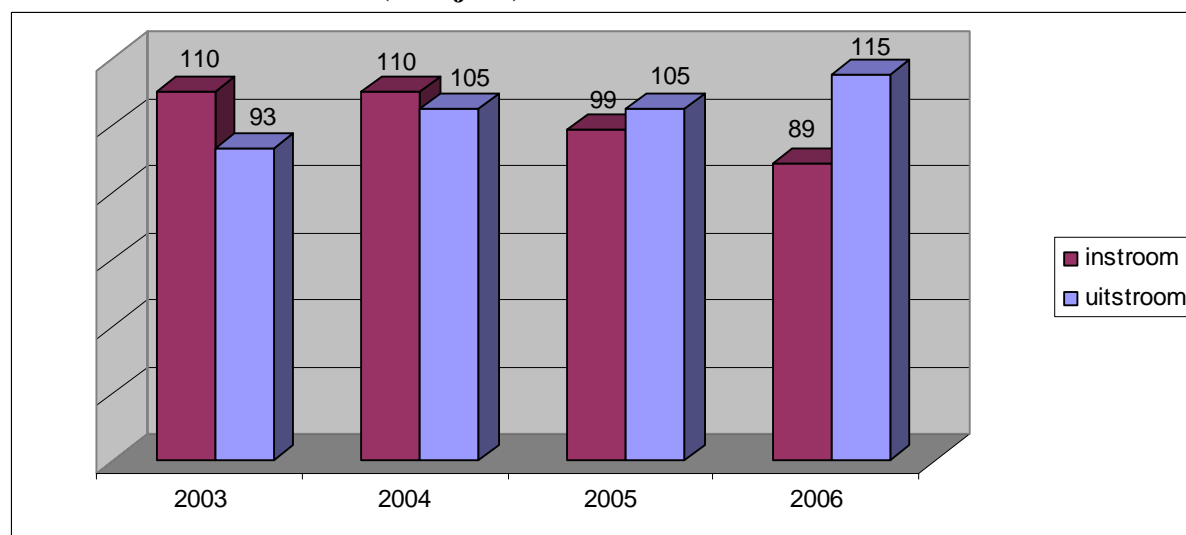
Bron CBS, bewerking SZW. *Voorlopig cijfer.

4. In- en uitstroom WWB

De instroom in de WWB stabiliseert zich in het eerste jaar na invoering van de WWB op 110.000 en daalt daarna tot een aantal van 89.000 instromers in 2006.

De uitstroom uit de WWB neemt toe van 93.000 in 2003 tot 115.000 in 2006. In de jaren 2004 en 2005 is die stabiel op 105.000 uitstromers (grafiek 7). Een deel van de uitstroom betreft die naar de Wajong. In de jaren 2003 en 2004 bedroeg die circa 800, in 2005 circa 1100 en in 2006 circa 2000⁵. De verhoogde uitstroom naar de Wajong in 2005 en 2006 is naar verwachting van tijdelijke aard, omdat de bestandsopschoning door gemeenten van de WWB-bestanden eenmalig is. Na verloop van tijd zal het aantal potentiële Wajonggerechtigden in het zittende bestand uitgeput zijn.

Grafiek 7. In- en uitstroom (< 65 jaar) x 1000



Bron CBS, bewerking SZW.

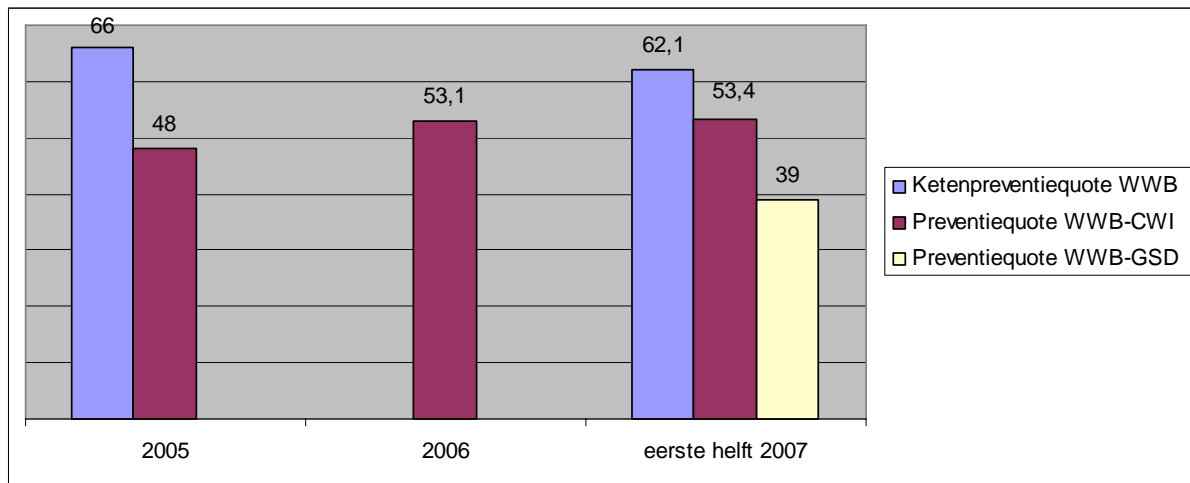
De ontwikkeling in de instroomcijfers duidt erop dat gemeenten veel aandacht besteden aan het voorkomen van instroom door de poort goed te bewaken. Dit blijkt ook uit de zogenaamde preventiequotes. In grafiek 8 worden 3 preventiequotes gepresenteerd: een voor het CWI, een

⁵ Op basis van gegevens van UWV. De schatting voor 2007 bedraagt circa 3000.

voor de gemeentelijke sociale diensten en een voor de keten als geheel. In de eerste helft van 2007 was de **ketenpreventiequote WWB** 62,1%. Dat wil zeggen dat van de bij het CWI als potentieel WWB-gerechtigd ge-indiceerde personen aan 62,1% uiteindelijk géén uitkering is toegekend. De preventiequote **WWB-CWI** bedroeg 53,4%: het aandeel van de potentieel WWB-gerechtigd ge-indiceerde personen dat door het CWI niet is overgedragen aan de gemeenten. De preventiequote **WWB-GSD** was 39%, dat wil zeggen dat van de door het CWI aan gemeenten overgedragen personen aan 39% geen uitkering is toegekend. De ketenpreventiequote vertoont in de periode 2005-2007 een lichte daling, die van het CWI een lichte stijging.

Individuele gemeenten doen onderzoek naar de vraag in hoeverre er door de preventie van instroom personen ten onrechte tussen wal en schip vallen. Deze onderzoeken zijn door het ministerie van SZW bijeengebracht in een zg. meta-analyse⁶. Hieruit kwam geen verontrustend beeld naar voren, maar het aantal onderzoeken was beperkt. IWI voert op dit moment een grootschaliger onderzoek uit, dat naar verwachting in december gereed is.

Grafiek 8. Preventiequoten



Bron CBS, L. Oostrom en H. Amptmeijer, Ketenprestatie-indicatoren: preventiequote WWB en uitstroombquote WWB, 3 maart 2008. Bewerking SZW.

Van alle uitstroom binnen twee jaar na januari 2005 van personen beneden de 65 jaar ging 31% (al dan niet met loonkostensubsidie) naar werk. 7% van de uitstroom betrof het bereiken van de 65-jarige leeftijd, 2% betrof overlijden en 2% emigratie, de rest betrof overige redenen van uitstroom⁷.

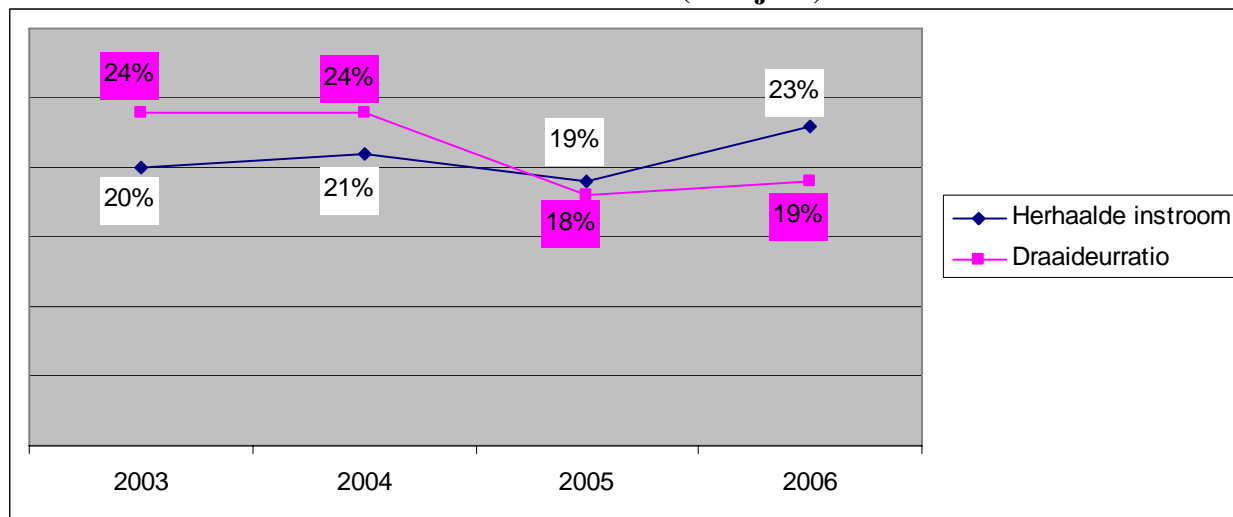
Grafiek 9 gaat in op de duurzaamheid van de uitstroom. De ‘herhaalde instroom’ slaat op het aantal instromers op een bepaald tijdstip dat binnen twaalf maanden na een eerdere uitkeringsbeëindiging opnieuw bijstandsafhankelijk is. De herinstroom als percentage van de instroom blijkt licht te zijn afgenomen van circa 20-21% in 2003/2004 naar 19% in 2005. In 2006 neemt deze weer toe tot 23%. De ‘draaideurratio’ geeft aan welk deel van de uitstroom

⁶ Meta-analyse ‘Afhakers aan de poort’. Bijlage 2 van de brief van Staatssecretaris Aboutaleb inzake het Onderzoeksrapport Wet werk en bijstand: Cliënten aan het woord, 14 november 2007. Sindsdien zijn er nog onderzoeken met dezelfde teneur qua uitkomst uitgevoerd in Hoozevee (Het voorportaal belicht, februari 2008) en in Den Haag (Geen bijstand, en dan? Vooronderzoek naar afgewezen aanvragen WWB, november 2007).

⁷ H. Kroeze, De uitstroombparadox, CBS, 28 mei 2008.

binnen twaalf maanden weer bijstandsafhankelijk is. Hoe lager de ratio⁸, hoe duurzamer de uitstroom. De ratio is afgenomen van 24% in 2003/2004 tot 18% in 2005. Ook deze stijgt licht in 2006 tot 19%. De stijging in 2006 heeft mogelijk van doen met het feit dat het aandeel personen met een grote afstand tot de arbeidsmarkt in het gemeentelijk bijstandbestand toeneemt; bij hen is het naar verwachting moeilijker om duurzame uitstroom te bereiken dan bij mensen met een geringere afstand.

Grafiek 9. Herhaalde instroom en draaideurratio (< 65 jaar)

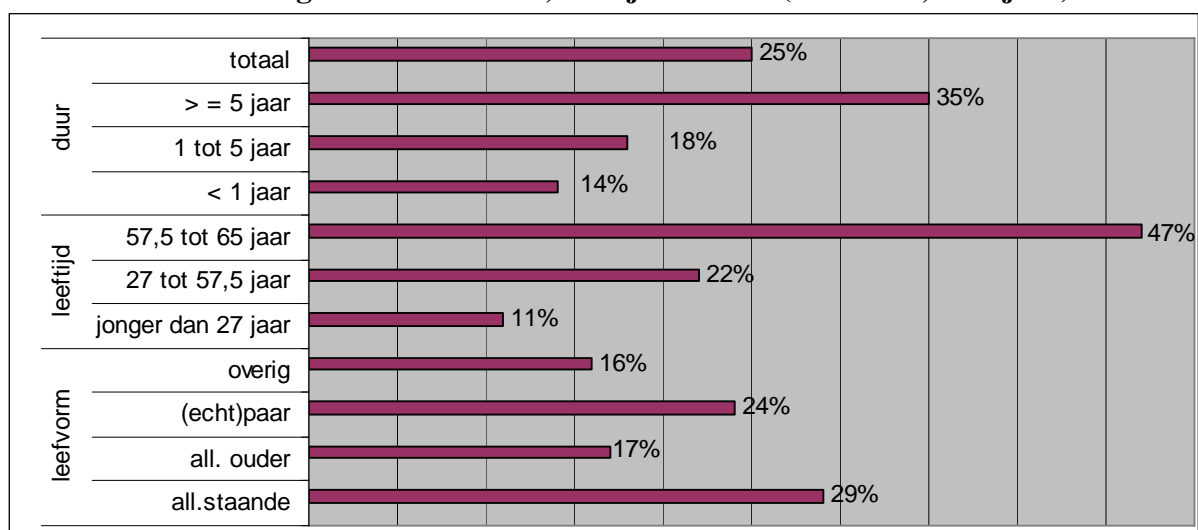


Bron CBS, bewerking SZW.

5. Ontheffingen en trajecten

Het percentage ontheffingen bedraagt eind 2006 (op basis van gegevens van 159 gemeenten) circa 25%. Er is echter een grote variatie al naar gelang de groep die men op het oog heeft (grafiek 10). Het hoogste percentage (47%) komt voor in de leeftijdsgroep van 57,5 tot 65 jaar; het laagste bij de jongeren onder de 27 jaar (11%). Het percentage neemt voorts toe met de duur van de uitkering.

Grafiek 10. Ontheffingen naar leefvorm, leeftijd en duur (eind 2006, < 65 jaar)



Bron CBS, gebaseerd op 159 gemeenten, dus geen landelijk beeld. Bewerking SZW.

⁸ Omdat van iedere instromer wordt nagegaan of de cliënt in de twaalf voorafgaande maanden al eerder bijstandsafhankelijk is geweest, moet als noemer van de ratio de gemiddelde uitstroom in 2002/2003 resp. 2003/2004 resp. 2004/2005 resp. 2005/2006 gehanteerd worden.

Tabel 1 geeft het aantal lopende en gestarte trajecten weer (inclusief loonkostensubsidie/gesubsidieerde arbeid). Daaruit blijkt dat zowel het aantal lopende als gestarte trajecten zich met ingang van 2005 stabiliseert rondom 230.000 resp. 98.000. Specifiek voor WWB'ers bedraagt het aantal trajecten 127.000 in 2004, 146.000 in 2005 en 140.000 in 2006. Gecombineerd met de cijfers uit paragraaf 2 betekent dit dat circa 45% van de WWB'ers in 2005/2006 op traject zit.

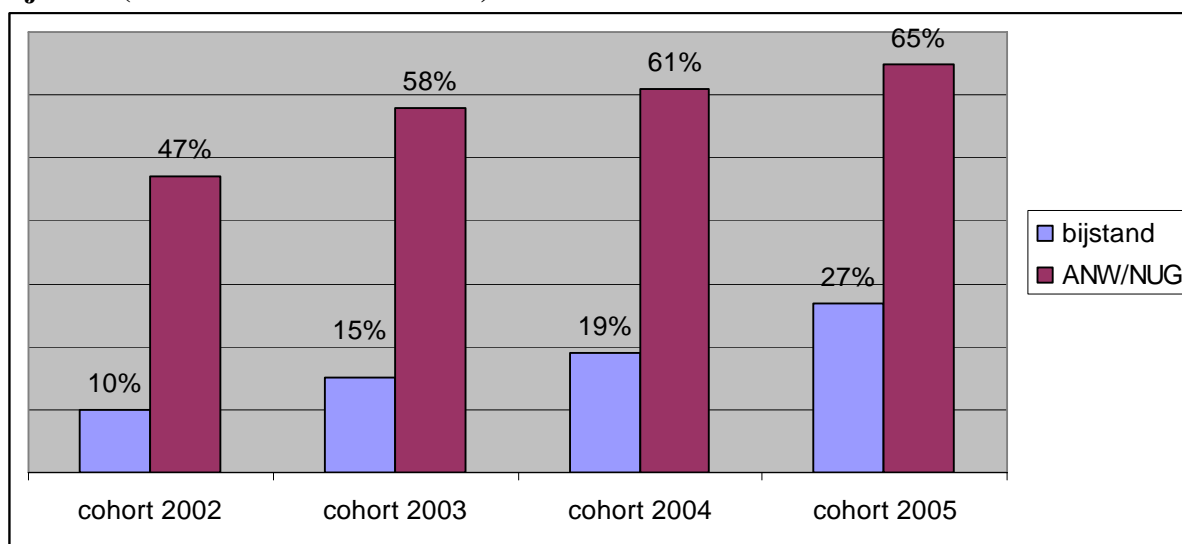
Tabel 1. Trajecten (Abw/WWB/IOAZ/IOAW/WWIK/ Bbz/ANW/NUG incl. gesubsidieerde arbeid/LKS x 1000)

Jaar	2003	2004	2005	2006	1e helft 2007*
Aantal gestarte trajecten	105	109	98	98	44
Aantal lopende trajecten ultimo		210	232	233	226

Bron CBS, bewerking SZW. *Voorlopige cijfers.

In grafiek 11 wordt aangegeven wat trajecten opleveren aan uitstroom. Hierin is een stijgende lijn te constateren: de uitstroom naar werk na het volgen van een re-integratietraject is voor bijstandsgerechtigden gestegen van 10% voor het cohort 2002 naar 27% voor het cohort eerste halfjaar 2005. Daarmee is de kabinetsdoelstelling om 25% meer uitstroom naar werk uit trajecten te realiseren in de periode 2004-2007 ruimschoots behaald⁹ voor bijstandsgerechtigden. De uitstroom naar werk na een traject is voor NUG/ANW'ers gestegen van 47% (cohort 2002) naar 65% (cohort eerste halfjaar 2005).

Grafiek 11. Uitstroom naar werk binnen maximaal 24 maanden na start traject uit bijstand (Abw/WWB/IOAW/IOAZ) en ANW/NUG



Bron CBS, bewerking SZW. Cohort 2005 betreft eerste halfjaar.

6. Handhaving

Uit tabel 2 blijkt dat er in 2005 een aanmerkelijke daling van het **aantal** fraudegevallen is waar te nemen. Deze daling houdt vooral verband met het wegwerken van het stuwmeer aan 'oude' belastingsignalen in de jaren 2003 en 2004 bij een enkele grote gemeente. Deze extra input aan fraudesignalen verviel in 2005. Sinds de invoering van de WWB is het **gemiddeld**

⁹ 25% van 10% (nulmeting cohort 2002) is 2,5%. Dus het doel is bereikt bij 12,5% of meer uitstroom uit trajecten.

fraudebedrag gestegen. Veel fraude wordt reeds aan de poort voorkomen. Er wordt dus minder fraude geconstateerd, maar in het geval dat er fraude kan worden aangetoond, is het gemiddelde fraudebedrag in de periode 2004-2006 hoger dan in eerdere jaren. In 2007 treedt een zekere stabilisatie op. In de nog te verschijnen Integrale Rapportage Handhaving wordt hier uitgebreider op ingegaan.

Tabel 2. Handhaving

Jaar	2003	2004	2005	2006	2007
Aantal fraudegevallen	41.020	41.590	34.920	35.060	32.520
Fraudebedrag (x 1 €mln.)	106,4	113,9	119,6	134,3	122,4
Gemiddeld fraudebedrag (x 1 €)	2.594	2.739	3.425	3.830	3.765
Incassoratio	15%	15%	14%	13%	12%*
Aantal verlaagde uitkeringen					2690**

Bron CBS, gecombineerde fraude- en debiteurenstatistiek. Betreft Abw/WWB, IOAW, IOAZ en (W)WIK.

*Eerste helft 2007. **Eind juni 2007 (0.9% van het aantal WWB-uitkeringen < 65 jaar op dat tijdstip).

Wat betreft de invordering van met fraude gemoeide bedragen wordt verwezen naar een aparte brief over deze materie¹⁰. Uit de brief komt naar voren dat uit CBS-cijfers blijkt dat er medio 2007 sprake is van circa €515 miljoen aan uitstaande vorderingen vanwege verwijtbaar handelen van (ex-)bijstandsontvangers. In absolute zin is dit een hoog bedrag. Het is volgens de brief echter geen indicatie dat er door gemeenten onvoldoende inspanningen worden geleverd met betrekking tot terugvordering, mede gelet op het feit dat er bij bijstandsccliënten nagenoeg uitsluitend sprake is van een zeer geringe aflossingscapaciteit.

7. Uitgaven en beroep op aanvullende uitkering

De totale uitgaven voor bijzondere bijstand namen tussen 2003 en 2005 af met afgerond €31 miljoen. In 2006 is weer een lichte stijging te zien. Grootste kostenpost in de uitgaven aan de bijzondere bijstand wordt gevormd door de voorzieningen voor het wonen, gevolgd door die voor de directe levensbehoeften. De uitgaven voor de langdurigheidstoelage namen tussen 2004 en 2006 toe tot afgerond €41 miljoen (tabel 3).

Tabel 3. Uitgaven bijzondere bijstand en langdurigheidstoelage

in miljoenen €	2001	2002	2003	2004	2005	2006
uitgaven bijzondere bijstand*	209,8	214,3	219,9	192,1	188,8	190,5
uitgaven langdurigheidstoelage				33	40,2	41,1

Bron CBS, Financiële jaarstatistiek bijzondere bijstand.

*Exclusief bijzondere bijstand voor bedrijfsdoeleinden, vanaf 2003 ook exclusief langdurigheidstoelage en vanaf 2006 exclusief premie zorgverzekering zak- en kleedgeldgerechtigden.

In 2004 en 2005 werd door het Rijk voor de WWB-uitkeringen een bedrag van €4,6 miljard aan gemeenten als I-deel uitgekeerd. In 2006 en 2007 bedroegen die bedragen €4,2 respectievelijk €3,9 miljard. In de periode 2004-2006 hielden gemeenten gezamenlijk geld over, maar vertoonde het overschot een dalende lijn tot €10,5 mln in 2006. Op basis van informatie uit de voorlopige Verslagen over de uitvoering (vVODU) wordt voor 2007 een

¹⁰ Brief van Staatssecretaris Aboutaleb van 14 april 2008 inzake bijstandsfraudevorderingen.

landelijk een overschot verwacht van €40 miljoen (tabel 4). Conform de afspraken in het Bestuurlijk Akkoord SZW-VNG kunnen gemeenten in de periode 2008-2011 een stabiel macro-budget en langer behoud van de ‘winst’ op het I-deel tegemoet zien.

Tabel 4. Besteding budget I-deel (x mln €)

I-deel	2004	2005	2006	2007
Budget I-deel	4.616,2	4.564,6	4.190,1	3.943,6
Overschot I-deel	304,3	234,6	10,5	40,0*

Bron SZW. *Voorlopig cijfer geëxtrapoleerd op basis van voorlopig VODU.

Uitgaven en budgetten voor het W-deel voor 2004-2007 zijn in tabel 5 weergegeven. In 2007 houden gemeenten volgens voorlopige cijfers €117 miljoen over. Dit is circa de helft van het overschot in 2005 en 2006. Dit bedrag komt bovenop het bedrag dat in eerdere jaren is meegenomen. Een gedeelte hiervan vloeit terug naar SZW als gevolg van overschrijding van de meeneemregeling.

Tabel 5. Besteding budget W-deel (x mln €)

W-deel	2004	2005	2006	2007*
Jaarbudget	1.586	1.611	1.629	1.591
Budget overgeheveld uit voorgaand jaar	234	363	588	784
Verschil tussen jaarbudget en uitgaven jaar	128	249	256	117
Niet-bestede middelen incl. overgeheveld budget	363	612**	845**	901**

Bron SZW. *Voor 2007 voorlopige (geëxtrapoleerde) cijfers.

**Een deel van deze middelen vloeit in verband met het overschrijden van de meeneemregeling terug naar SZW.

Indien gemeenten op het I-deel hogere kosten hebben dan de eigen risicodrempel van 10% van het aan hen toegekende budget, kunnen zij een beroep doen op een aanvullende uitkering (tabel 6). Het aantal toegekende aanvragen hiervoor is in de periode 2004-2006 gedaald van 59 naar 25. In lijn daarmee was ook het totaal uitgekeerde bedrag in 2005 lager dan in 2004. In 2006 is weer een stijging te zien tot ruim €10 miljoen. Dit is te verklaren doordat in 2006 relatief veel kleine gemeenten een toekenning kregen, terwijl dit in 2006 juist relatief veel grotere gemeenten betrof.

Tabel 6. Beroep op aanvullende uitkering door gemeenten

	2004	2005	2006
aantal aanvragen	65	55	26
aantal toekenningen	59	49	25
aantal tekortgemeenten (> 10%) dat geen aanvraag heeft ingediend	15	11	5
bedrag toekenningen	€9.913.564	€5.983.691	€10.477.573
in % van macrobudget	0,2%	0,1%	0,25%

Bron SZW.

Conform de evaluatie van het objectief verdeelmodel zal worden uitgewerkt hoe naast het huidige vangnet voor incidentele tekorten een meerjarige aanvullende uitkering kan worden vormgegeven voor aanmerkelijke structurele tekorten.