



PROVINCIAAL VERSLAG

2009

OVER DE

FINANCIËLE POSITIE

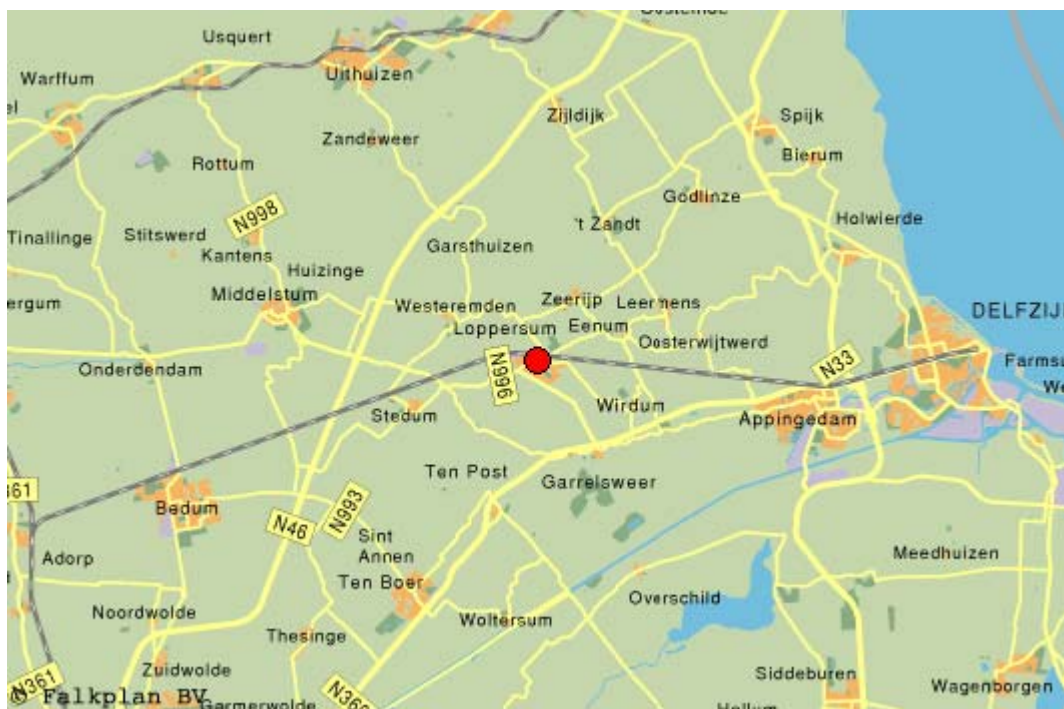
VAN DE

GEMEENTE LOPPERSUM

*Provincie Groningen
Afdeling Algemene Bestuurlijke & Juridische zaken
Cluster financieel toezicht
Henk Stikma
10 februari 2009*



Gemeenten in de provincie Groningen



Regio Loppersum

INHOUDSOPGAVE

0. Samenvatting en advies

1. Inleiding en karakteristiek van de gemeente Loppersum

1.0	Inleiding	7
1.1	Korte terugblik	7
1.2	Algemene karakteristiek	8
1.3	Sociale structuur	8
1.4	Ambtelijk apparaat	8
1.5	Regionale c.q. intergemeentelijke samenwerking	8
1.6	Grondexploitatie	9

2. Toetsing aan de formele voorschriften

2.1	Algemene voorschriften	10
2.2	Belastingpakket 2009	10
2.3	Conclusie	12

3. Beschrijving en analyse financiële positie

3.1	Rekeningresultaat 2007	13
3.2	Reserves en voorzieningen	16
3.3	Beheerplannen	17
3.4	Begrotingen 2008 en 2009	17

4. Toezicht

4.1	Algemeen	19
4.2	Het (financieel) toezicht in 2008	19

Bijlagen

1)	verloop reserves en voorzieningen 2005 - 2009	23
2)	samenstelling bestuur en kerngegevens gemeente Loppersum	25
3)	bestuursakkoord eemsdelta (juni 2008) incl. 4 bijlagen	27
4)	vergelijking lasten en baten op functieniveau over de jaren 2006 - 2009	44

Samenvatting en advies

Als gevolg van artikel 20 van het Besluit financiële verhouding rijk-gemeenten geven wij in dit provinciaal verslag ons advies over de financiële positie van de gemeente Loppersum met betrekking tot het jaar 2009.

De gemeente Loppersum heeft bij raadsbesluit van 3 november 2008 wederom een beroep gedaan op artikel 12 van de financiële verhoudingswet voor een aanvullende uitkering uit het gemeentefonds. Ook voor 2009 schieten de algemene middelen van de gemeente tekort en is sprake van een aanmerkelijk en structureel tekort. Ook het meerjarenperspectief geeft geen zicht op een sluitende begroting in de toekomst.

In hoofdstuk 1, inleiding, is naast de algemene inleiding een korte terugblik gegeven op de jaren 2007 en 2008. In ons eerste provinciaal verslag (over 2008) is uitgebreid ingegaan op de algemene karakteristiek, de sociale structuur, de grondexploitatie, de collectieve voorzieningen, het ambtelijk apparaat en de regionale c.q. intergemeentelijke samenwerking in de gemeente Loppersum. In dit verslag wordt de informatie met betrekking tot deze onderwerpen zo nodig geactualiseerd.

In hoofdstuk 2 worden de formele voorschriften getoetst. Behandeld worden de algemene voorschriften en het belastingpakket 2009. Geconstateerd wordt dat de gemeente voldoet aan de voorschriften om voor een aanvullende bijdrage in aanmerking te komen.

In hoofdstuk 3 wordt een beschrijving en analyse van de financiële positie gegeven. Ter sprake komen onder meer het rekeningresultaat 2007, de reserves en voorzieningen, de beheerplannen en de begroting 2009.

Tenslotte wordt in hoofdstuk 4 ingegaan op het door de provincie uitgeoefende financieel toezicht op de gemeente Loppersum.

Conclusies

De begroting 2009 van de gemeente Loppersum is niet sluitend en ook meerjarig is er nog geen perspectief, dat zonder aanvullende steun uit het gemeentefonds een sluitende begroting gepresenteerd kan worden. Er is sprake van een aanmerkelijk en structureel tekort.

De aanvraag tot een aanvullende uitkering uit het gemeentefonds voor het jaar 2009 is tijdig (voor 1 december 2008) ingediend. Daarnaast hebben wij berekend, dat de gemeente voldoet aan de normen van het belastingpakket voor artikel 12 Fvw voor 2009.

Advies

Wij adviseren om de gemeente Loppersum voor het jaar 2009 en de jaren daarna zodanige aanvullende steun uit het gemeentefonds te verlenen, dat de gemeente een reële kans geboden wordt op een financieel gezonde situatie.

1. Inleiding en karakteristiek van de gemeente Loppersum

1.0 Inleiding

De raad van de gemeente Loppersum heeft in zijn vergadering van 3 november 2008 besloten voor het jaar 2009 een aanvraag voor een aanvullende uitkering op grond van artikel 12 van de Financiële-verhoudingswet (Fvw) in te dienen bij de beheerders van het gemeentefonds.

Bij brief van 5 november 2008 verzoekt het college van burgemeester en wethouders de beheerders van het gemeentefonds voor het jaar 2009 om een aanvullende uitkering. De algemene middelen van de gemeente vertonen meerjarig aanmerkelijke en structurele tekorten. De aanvraag is gebaseerd op de begroting 2009. Deze begroting is vastgesteld in de raadsvergadering van 3 november 2008 en sluit met een nadelig saldo van € 794.363.

Op grond van artikel 20 van het Besluit financiële verhouding 2001 brengen Gedeputeerde Staten vóór 15 februari van het jaar waarover een aanvullende uitkering wordt aangevraagd, aan de beheerders van het gemeentefonds verslag uit over de financiële positie van de gemeente.

De gemeente Loppersum heeft voor het jaar 2008 voor de eerste keer een beroep gedaan op een aanvullende uitkering uit het gemeentefonds. De begroting 2008 sloot met een tekort van afgerond € 5.747.131.

In ons provinciaal verslag 2008 over de financiële positie van de gemeente Loppersum adviseerden wij de beheerders van het gemeentefonds om de gemeente Loppersum voor het jaar 2008 (en de jaren daarna) zodanige aanvullende steun uit het gemeentefonds te verlenen, dat de gemeente een reële kans geboden wordt op een financieel gezonde situatie.

Eind november 2008 werd ons het rapport van de Programmadirectie Krachtig Bestuur betreffende het verzoek van de gemeente Loppersum tot een aanvullende uitkering uit het gemeentefonds voor het jaar 2008 toegezonden.

De inspecteur is in zijn rapport uitgegaan van de door de raad van Loppersum vastgestelde begroting. Door hierop technische en/of beleidsmatige correcties aan te brengen en rekening te houden met een inbreng van een deel van de vrij aanwendbare reserves, resteert het relevante tekort ad € 1.116.308.

De inspecteur stelt voor om de gemeente Loppersum voor het jaar 2008 een aanvullende uitkering uit het gemeentefonds te verstrekken van € 1.116.308. Aan dit voorstel is het bijzondere voorschrift verbonden dat er een saneringsbegroting 2010-2014 moet worden opgesteld, waarvan uiterlijk de jaarschijf 2014 reëel sluitend is.

In het "artikel 12-rapport Loppersum 2008" is het voorstel uitgebreid toegelicht en onderbouwd.

Het op het eerste gezicht grote verschil tussen het (primitieve) begrotingstekort (€ 5,7 miljoen) en het door de inspecteur berekende relevante tekort (€ 1,1 miljoen) is grotendeels ontstaan door het "schonen" van de primitieve begroting met die bedragen welke waren geraamd voor achterstallig onderhoud evenals nieuw beleid en uitzetting van bestaand beleid. In het rapport is een specificatie met toelichting van deze correcties opgenomen.

Wij kunnen ons met het voorstel van de inspecteur verenigen en hebben dit bij schrijven van 26 januari 2009 aan de beheerders van het gemeentefonds meegedeeld.

In dit provinciaal verslag gaan we nader in op de jaarrekening 2007 en de begroting 2009.

1.1 Korte terugblik

De begroting 2007 gaf een tekort te zien van € 111.000 waarvoor binnen de algemene reserve nog dekking te vinden was. Naar de mening van Gedeputeerde Staten was echter geen sprake van een materieel sluitende begroting, reden voor het instellen van preventief begrotingstoezicht 2007. Door het instellen van preventief toezicht nam de bemoeienis van de provincie met de gemeente, zowel ambtelijk als bestuurlijk, aanzienlijk toe.

Hieraan is concreet invulling gegeven door frequente ambtelijke overleggen in 2007 over de financiële situatie met de gemeentesecretaris en het hoofd financiën.

Vanuit onze positie als toezichthouder hebben wij in dat overleg benadrukt dat de begroting 2008 een reëel beeld te zien moest geven van de financiële situatie.

Achterstanden in onderhoud van kapitaalgoederen (waaronder wegen en bruggen) maar ook problemen binnen de eigen organisatie (achterstanden op diverse beleidsterreinen, noodzakelijke inhuur externe deskundigheid enzovoorts) moesten volledig financieel vertaald en in beeld gebracht worden.

Dit heeft geresulteerd in een begroting 2008 met een zeer aanzienlijk tekort van € 5,7 miljoen.

Daarbij is er voor gekozen om niet alle bedragen volledig op 2008 te laten drukken maar te spreiden over de periode 2008 tot en met 2012, vooral het achterstallig onderhoud.

Overigens moet hierbij nadrukkelijk worden aangetekend dat de in de begroting 2008 en meerjarenraming 2009-2011 opgenomen bedragen voor het achterstallige onderhoud vooralsnog indicatieve ramingen betroffen die echter wel te beargumenteren waren.

Geconcludeerd kon worden dat de gemeente de komende jaren met aanmerkelijke structurele tekorten wordt geconfronteerd.

De keuze voor een artikel 12-aanvraag was naar onze mening dan ook een logische stap.

1.2 Algemene karakteristiek

In ons provinciaal verslag 2008 is uitgebreid ingegaan op de algemene karakteristiek, de sociale structuur, de grondexploitatie, de collectieve voorzieningen, het ambtelijk apparaat en de regionale c.q. intergemeentelijke samenwerking in de gemeente Loppersum.

In dit verslag wordt de informatie met betrekking tot bovenstaande onderwerpen geactualiseerd.

1.3 Sociale structuur

In maart 2008 hebben de Raad voor het openbaar bestuur (Rob) en de Raad voor de financiële verhoudingen (Rfv) een rapport betreffende de bevolkingsdaling uitgebracht (*zie website <http://www.rob-rfv.nl>*).

Zoals blijkt uit dit rapport zal de gemeente Loppersum de komende jaren (-2025) worden geconfronteerd met een daling van het aantal inwoners. Volgens het rapport zal de bevolking dalen met maximaal ca. 15%.

2005 11.032

2008 10.703 (**werkelijk aantal inwoners op 1-1-2009 10.552**)

2014 10.298

2025 9.678 (relatieve afname t.o.v. 2005 -12,27%)

Bij de berekening van de algemene uitkering uit het gemeentefonds is door de gemeente Loppersum met een bevolkingsdaling rekening gehouden (-/- 100 inwoners per jaar).

De krimpproblematiek wordt door de provincie Groningen als serieus probleem onderkend omdat in de regio's Noord-Groningen en Oost-Groningen op termijn "krimp" wordt geconstateerd.

De komende jaren doen zich allerlei leefbaarheids- en woonvragen voor in Noord- en Oost-Groningen, die voortkomen uit de dalende omvang en sterk wijzigende samenstelling van de bevolking. Gezien de schaal waarop de problematiek zich voordoet, vinden wij het belangrijk dat gemeenten hiervoor op regionaal niveau een visie en concrete aanpak ontwikkelen. In Noord-Groningen gaat het om de Eemsdeltagebieden (Eemsmond, Delfzijl, Appingedam en Loppersum), in de gemeente De Marne spelen vergelijkbare vragen. In Oost-Groningen gaat het om negen gemeenten.

Mocht een regio er niet in slagen om tijdig (uiterlijk september 2009) afspraken te maken over de nieuwbouwruijme per gemeente dan zal de provincie haar verantwoordelijkheid nemen door voor elke gemeente in deze regio zelf de nieuwbouwruijme vast te stellen.

1.4 Ambtelijk apparaat

In ons provinciaal verslag 2008 werd ten aanzien van het ambtelijk apparaat onder andere het volgende opgemerkt: *"In de begrotingsscan 2007 werd aandacht besteed aan de personeelsomvang van de gemeente. Geconcludeerd werd dat de personeelsomvang (per ultimo 2005) met 6,9 formatieplaatsen per 1.000 inwoners iets boven het gemiddelde lag. Aan de inzet van personeel van derden is in de begrotingsscan geen aandacht besteed. Een uitgebreid organisatieonderzoek is nodig om de verschillen per sector aan te kunnen geven, waarbij dan ook aandacht dient te worden besteed aan de mate van uitbesteding van taken en met de inzet van personeel van derden."*

In december 2008 werd door het college van burgemeester en wethouders besloten een extern bureau een formatiescan te laten uitvoeren. Medio 2009 wordt hierover gerapporteerd.

1.5 Regionale c.q. intergemeentelijke samenwerking

In de paragraaf Verbonden partijen van de begroting 2009 zijn de gemeenschappelijke regelingen waarin de gemeente deelneemt uitgebreid beschreven.

Met betrekking tot de samenwerking met de (buur)gemeenten Delfzijl, Eemsmond en Appingedam (DEAL) wordt het volgende opgemerkt. Op 26 juni 2008 is tussen de gemeenten Delfzijl, Eemsmond,

Appingedam, Loppersum en de provincie Groningen het Bestuursakkoord Eemsdelta vastgesteld. In bijlage III van dit verslag is dit Bestuursakkoord opgenomen.

1.6 Grondexploitatie

Woningbouwplannen	Verwacht expl. resultaat (Eindwaarde)	Verwachte einddatum (31-12)
Hilmaarweg (2 ^e fase) Stedum	+ € 75.000	2017
Huizingerweg (Westeremden)	+ € 794.000	2017
Over de Wijmers (1 ^e fase) Loppersum	+ € 82.000	2014
Zuidrand (1 ^e fase) Middelstum	+ € 74.000	2014

Reservepositie

De stand van de Reserve grondexploitatie bedraagt per 1-1-2009 € 474.000 (begrotingsbasis).

Toelichting

In exploitatie zijn per 1-1-2009 de plannen Hilmaarweg (2^e fase) in Stedum en Huizingerweg in Westeremden. Van beide plannen zijn eind 2008 de opzetten herzien

In voorbereiding zijn twee relatief grote plannen te weten "Over de Wijmers" (totale capaciteit 82 kavels) in Loppersum en Zuidrand (capaciteit 95 kavels) in Middelstum.

Met betrekking tot de eerste fase zijn voor beide plannen eind 2008 exploitatieopzetten door de raad vastgesteld.

De eerste fase van "**Over de Wijmers**" (47 kavels) kent een (verlengde) looptijd tot eind 2014. De bijgestelde exploitatieopzet resulteert in een overschot van € 82.000.

De eerste fase van "**Middelstum Zuidrand**" omvat 32 kavels. Ook hier is de looptijd verlengd tot eind 2014. Er wordt dan een klein overschot verwacht van € 7.000.

Het plan **Hilmaarweg, 2^e fase in Stedum** (44 kavels) heeft een lange looptijd (tot eind 2017). Het uitgifteschema is vooral voor 2009 optimistisch (17 van de 44 kavels).

Er wordt per ultimo 2017 een voordelig exploitatieresultaat berekend van € 75.000.

Het plan **Huizingerweg in Westeremden** kent eind 2008 nog 13 uitgeefbare kavels (7 vrijstaande en 6 halfvrijstaande woningen). De exploitatieperiode loopt door tot eind 2017.

Mede vanwege de lage boekwaarde, is een (ruim) winstgevende exploitatie mogelijk. Gerekend wordt met een voordelig resultaat per 31-12-2017 van € 794.000.

Conclusie

Gezien de huidige situatie op de woningmarkt en de lange looptijd van de verschillende plannen, zijn de onzekerheden -en daarmee de risico's op vertraagde gronduitgifte- groot.

Voor een goed inzicht is een jaarlijkse herziening van de exploitatieopzetten gewenst.

2. Toetsing aan de formele voorschriften

In dit hoofdstuk wordt ingegaan op de algemene voorschriften waaraan moet worden voldaan om voor een aanvullende uitkering in aanmerking te komen.

Vervolgens wordt een overzicht gegeven van de belangrijkste eigen inkomstenbronnen van de gemeente. Achtereenvolgens komen aan de orde het belastingpakket 2009 en de overige heffingen.

2.1. Algemene voorschriften

Artikel 12, lid 2 van de Financiële-verhoudingswet somt de voorwaarden op waaraan moet worden voldaan om voor een aanvullende uitkering in aanmerking te komen. De algemene middelen zullen aanmerkelijk en structureel tekort moeten schieten. Toetsing hiervan vindt plaats aan de hand van de begroting.

Begroting 2009 - meerjarenraming 2010 t/m 2013

De aanvraag is gebaseerd op de begroting 2009. Het tekort bedraagt €794.363.

Ook meerjarig worden tekorten geraamd. De meerjarenraming van de gemeente Loppersum geeft voor de jaren 2010 t/m 2013 afgerond de volgende tekorten te zien.

<u>2010</u>	€739.000	<u>2011</u>	€894.000	<u>2012</u>	€889.000	<u>2013</u>	€930.000
-------------	-----------------	-------------	-----------------	-------------	-----------------	-------------	-----------------

Voor de berekening van de drempel "aanmerkelijk tekort" en de post voor onvoorziene uitgaven wordt volgens de regeling aanvullende uitkering gemeentefonds (artikel 23) uitgegaan van respectievelijk 2% en 0,6% van de som van de algemene uitkering, de belastingcapaciteit en de bedragen zoals bedoeld in artikel 6 van de invoeringswet Financiële-verhoudingswet (het betreft hier de (tijdelijke) verfijningen wijziging gemeentelijke herindeling, monumenten en rioleringen).

De drempel van het aanmerkelijke tekort bedraagt op basis van de berekening algemene uitkering over januari 2009 €250.695. De norm voor onvoorziene uitgaven bedraagt €75.208. In de begroting is een post voor onvoorziene uitgaven opgenomen van €58.889 (structurele onvoorziene uitgaven €32.121 en incidentele onvoorziene uitgaven €26.768 ofwel per inwoner resp. €3,00 en €2,50 (bij de samenstelling van de begroting 2009 is uitgegaan van 10.707 inwoners)

Ten behoeve van het opvangen van tegenvallers moet van de algemene reserve een zekere buffer in stand worden gehouden. Deze drempel wordt berekend op dezelfde wijze als het aanmerkelijke tekort. Voor Loppersum is deze buffer berekend op €250.695. De algemene reserve van de gemeente wordt per 1-1-2009 geraamd op €1.723.516.

2.2. Belastingpakket 2009.

Een van de vereisten om in aanmerking te komen voor aanvullende steun uit het gemeentefonds op grond van artikel 12 Fvw is dat de gemeente de eigen inkomsten op een redelijk peil heeft. Voor de eigen heffingen uit het belastingpakket dient men te voldoen aan het redelijk peil, zoals voorgeschreven door de beheerders van het gemeentefonds in de jaarlijkse mei- en de septembercirculaire. Het belastingpakket bestaat uit de onroerendezaakbelastingen (OZB), rioolrechten en de afvalstoffenheffing / reinigingsrechten.

Het normtarief-OZB voor toelating tot artikel 12 van de Financiële-verhoudingswet (Fvw) bedraagt voor 2009 (afgerond) €2,80 per €2.500 WOZ-waarde. Nu het voorstel tot wijziging van de Gemeentewet is goedgekeurd door het parlement wordt de toelating tot artikel 12 eveneens uitgedrukt in een percentage van de WOZ-waarde. Voor 2009 wordt die toelating gesteld op 0,1138%.

De toelatingseisen met betrekking tot de onderdelen riolering en reiniging blijven, onveranderd, 100% lastendekkend. Een eventuele onderdekking bij riolering en/of reiniging moet worden gecompenseerd door een hoger OZB-tarief. Uit de CBS-cijfers van de gemeentebegrotingen 2008 blijkt dat het rioolrecht 2008 met 6,4% is gestegen ten opzichte van 2007. Het minimumtarief rioolrecht 2009 komt daarmee uit op (afgerond) €157 per aansluiting.

Voor bestaande artikel 12-gemeenten is het niet toegestaan de OZB-opbrengst te verlagen.

Rioolrechten

In de begroting 2009 is €618.937 aan investeringen op basis van het GRP, geraamd. De kapitaallasten (€44.041) worden berekend op basis van een rentepercentage van 5% en een afschrijvingstermijn van 25 jaar volgens de annuïteiten methode.

Bij het onderdeel riolering wordt uitgegaan van de brutokosten verminderd met de eventuele opbrengsten uit hoofde van de verfijning rioleringen en de overige opbrengsten ontleend aan de cluster rioleringen. Voor het rioolrecht wordt in 2009 een minimumtarief gehanteerd van € 157 per aansluiting.

De lasten van de riolering kunnen als volgt worden berekend:

	2009	2008
functie 722.00	€ 986.646	€ 995.440
beschikking over reserve GRP	€ 15.496-	€ 78.000-
functie 722.10 kosten rioolrechten	€ 13.779	€ 13.142
functie 210.15 - straatreiniging:		
aandeel vegen wegen 50%	€ 10.000	€ 7.560
aandeel afvoer veegafval 50%	€ 5.000	€ 3.743
kolkenzuigen	€ 10.465	€ 10.160
afvoer slib	€ 2.775	€ 2.695
tijdelijke maatstaf riolering (onderdeel AU)	€ 95.432-	€ 104.390-
netto lasten	€ 917.737	€ 850.350
opbrengst rioolrechten	€ 1.042.180	€ 979.669
overdekking	€ 124.443	€ 129.320
overdekking in %	<u>13,6%</u>	<u>15,2%</u>
aantal rioolaansluitingen	4.211	4.171
opbrengst per aansluiting	€ 247	€ 235
minimum bedrag is	€ 157	€ 148
tarief per aansluiting	€ 244,55	€ 232,05

Afvalstoffenheffing en reinigingsrechten

De geraamde lasten voor het onderdeel afvalverwijdering en –verwerking bedragen € 1.051.197. De exploitatie van dit onderdeel is kostendekkend. Het tarief voor een meerpersoonshuishouden bedraagt in 2009 € 284,80 per jaar (2008 € 275,15).

	2009	2008
functie 721:		
perceptiekosten e.d.	€ 16.561	€ 15.789
huishoudelijk afval	€ 950.060	€ 940.552
gescheiden afvalinzameling	€ 84.576	€ 63.138
	€ 1.051.197	€ 1.019.479
opbrengst afvalstoffenheffing/rein. rechten	€ 1.217.893	€ 1.207.368
overdekking	€ 166.696	€ 187.889

Onroerendezaakbelastingen

De gemeente maakt gebruik van de mogelijkheid van tariefdifferentiatie tussen woningen en bedrijven (niet woningen).

In de vergadering van 9 februari 2009 zijn de tarieven voor 2009 voor eigenaren van woningen vastgesteld op **0,1170% (€2,93)** en de tarieven voor eigenaren respectievelijk gebruikers van niet woningen op **0,1587%** (€3,97) respectievelijk **0,1215%** (€3,04). Het gewogen gemiddeld tarief is vervolgens berekend op **0,1243%** terwijl het normtarief **0,1138%** bedraagt.

In 2008 waren de tarieven voor de eigenaren van woningen **€2,91** en de tarieven voor eigenaren respectievelijk gebruikers op €3,91 respectievelijk €3,07, totaal **€6,98**.

Uit de vragen over het onderdeel artikel 12 van de Financiële-verhoudingswet uit de junicirculaire 2008 bleek, dat niet altijd geheel duidelijk was op welke wijze het gewogen gemiddelde percentage van de WOZ-waarde bij de onroerendezaakbelastingen voor de toelating tot artikel 12 moet worden berekend.

Deze berekening is als volgt:

$$(PEW \times WW + PGNW \times WNW + PENW \times WNW) / (WW + WNW + WNW)$$

waarbij:

PEW = percentage WOZ-waarde eigenaar woning;
PGNW = percentage WOZ-waarde gebruiker niet-woning;
PENW = percentage WOZ-waarde eigenaar niet-woning;
WW = waarde woningen;
WNW = waarde niet-woningen.

Indien de uitkomst van de berekening hoger is dan 0,1138% (de toelatingseis voor 2009) dan voldoet een gemeente aan dit onderdeel voor toelating. Hierbij wordt uitgegaan van de veronderstelling dat bij de riolering én de reiniging sprake is van 100% lastendeckendheid.

Een eventuele onderdekking bij de reiniging en/of riolering moet worden gecompenseerd door een daarmee overeenkomende verhoging van het (gemiddelde) percentage WOZ-waarde.

Voor de berekening van het gemiddelde percentage WOZ-waarde voor de toelating tot artikel 12 wordt uitgegaan van de WOZ-gegevens per 1 januari van het jaar waarop de aanvraag betrekking heeft.

Recapitulatie

Het in vorenstaande tabel berekende "gewogen gemiddeld tarief " in de gemeente Loppersum bedraagt 0,1243%. Door de beheerders van het gemeentefonds wordt voor het onderdeel OZB van het redelijk peil een normtarief als referentie gehanteerd van 0,1138%. De gemeente Loppersum voldoet op dit onderdeel aan de voorwaarden.

Omdat de rioolrechten en de afvalstoffen en reinigingsrechten voldoen aan de voorwaarde van 100% kostendeckendheid kan geconcludeerd worden dat de gemeente Loppersum ten aanzien van het redelijk peil eigen heffingen voldoet aan de toelatingseis van artikel 12.

Doordat de lasten van de rioolrechten en de afvalstoffen en reinigingsrechten exclusief BTW zijn geraamd ontstaat een overdekking.

2.3 Conclusie:

- De begroting 2009 is voor de wettelijke termijn van 15 november 2008 vastgesteld.
- Zowel de begroting 2009 als de meerjarenraming 2010-2012 is niet sluitend.
- De eigen inkomsten van OZB, rioolrechten en afvalstoffenheffing/reinigingsrechten bedragen meer dan voorgeschreven is.
- De gemeente voldoet aan de toelatingseis voor artikel 12.

3. Beschrijving en analyse financiële positie: jaarrekening en begroting

3.1 Rekeningresultaat 2007

In ons vorige verslag zijn de rekeningresultaten 2004 tot en met 2006 globaal geanalyseerd.

Jaar	Rekeningresultaat
2004	+ € 109.000
2005	+ € 868.000
2006	+ € 867.000

Rekening 2007

De jaarrekening 2007, door de raad vastgesteld op 23 juni 2008, sluit met een voordelig saldo van € 867.421.

Om een sluitende begroting 2007 te kunnen presenteren werd in 2006 aan de raad voorgesteld om voor een bedrag van afgerond € 870.000 aan deels structurele lasten te dekken uit incidentele middelen. Omdat naar de mening van ons college voor 2007 geen sprake was van een reëel sluitende begroting en ook de meerjarenraming geen reëel sluitend beeld te zien gaf, besloten wij de gemeente Loppersum voor begrotingsjaar 2007 onder het preventieve begrotingstoezicht te plaatsen.

Het positieve resultaat over 2007 is voor een deel bereikt door incidentele baten en door vertraging in de uitvoering van programma's die mede verband houdt met capaciteitsgebrek door personeelsverloop in 2007.

Globale verklaring van het resultaat ($x \in 1.000$):

programma	realisatie 2007			begr. 2007 saldo	afwijking begr./rek.
	lasten	baten	saldo		
1 Algemeen bestuur en gem. organisatie	€ 1.956	€ 160	€ 1.796	€ 1.843	€ 47
2 Volkshuisvesting en Ruimt. Ordening	€ 1.460	€ 1.032	€ 428	€ 742	€ 314
3 Economische zaken en werkgelegenheid	€ 223	€ 53	€ 170	€ 243	€ 73
4 Openbare werken: groen en grijs	€ 2.214	€ 49	€ 2.165	€ 2.069	€ 96-
5 Openbare orde en veiligheid	€ 783	€ 157	€ 626	€ 737	€ 111
6 Verkeer en vervoer, bereikbaarheid	€ 236	€ 57	€ 179	€ 211	€ 32
7 Onderwijs	€ 1.244	€ 12	€ 1.232	€ 1.256	€ 24
8 Sport en ontspanning	€ 814	€ 282	€ 532	€ 759	€ 227
9 Kunst, cultuur en monumenten	€ 339	€ 2	€ 337	€ 314	€ 23-
10 Recreatie en toerisme	€ 167	€ 1	€ 166	€ 213	€ 47
11 Soc. voorz. en lokaal soc. beleid	€ 5.841	€ 3.145	€ 2.696	€ 2.650	€ 46-
12 Volksgezondheid	€ 800	€ 295	€ 505	€ 441	€ 64-
13 Milieu	€ 2.247	€ 2.191	€ 56	€ 621	€ 565
14 Welzijn	€ 486	€ 39	€ 447	€ 488	€ 41
Subtotaal programma's	€ 18.810	€ 7.475	€ 11.335	€ 12.587	€ 1.252
Onvoorziene uitgaven	€ -	€ -	€ -	€ 161	€ 161
Algemene dekkingsmiddelen	€ 1.192	€ 12.980	€ 11.788-	€ 11.693-	€ 95
Saldo voor resultaatbestemming	€ 20.002	€ 20.455	€ 453-	€ 1.055	€ 1.508
Mutatie reserves	€ 978	€ 1.392	€ 414-	€ 1.055-	€ 641-
Saldo na resultaatbestemming	€ 20.980	€ 21.847	€ 867-	€ -	€ 867

De door de raad vastgestelde begroting 2007 werd sluitend gemaakt door een groot aantal incidentele dekkingsmiddelen, waaronder een bijdrage uit de algemene reserve ad € 111.000.

Voor noodzakelijk uit te voeren achterstallig onderhoud van bruggen, verharde wegen, sportaccommodaties etc. waren geen ramingen opgenomen zodat naar de mening van ons college sprake was van een niet materieel sluitende begroting.

Voorts vertoonde de meerjarenraming 2008-2010 voor alle jaren aanzienlijke tekorten. Ook hierin ontbraken lastenramingen voor het uitvoeren van achterstallig onderhoud. De gemeente kon dus voor de drie jaren na 2007 geen duurzaam financieel evenwicht aannemelijk maken.

Op grond van het bovengenoemde beeld en de toetsingscriteria uit het "Beleidskader financieel toezicht" besloot ons college om de gemeente Loppersum voor het begrotingsjaar 2007 onder het preventieve begrotingstoezicht te plaatsen.

In de jaarrekening zijn de afwijkingen tussen de primitieve begroting + 28 (goedgekeurde) wijzigingen en de gerealiseerde cijfers, zoals in bovenstaande tabel weergegeven, per programma toegelicht en geanalyseerd.

Hierna volgend worden de grotere verschillen (> € 50.000) per programma toegelicht.

programma 2 - Volkshuisvesting en ruimtelijke ordening

Het voordeel op dit programma ten opzichte van de ramingen ad € 314.000 is globaal ontstaan door:

- lagere kosten door uitstel van actualisatie van bestemmingsplannen	€ 96.000
- lagere kosten aanschaf software voor RO (o.a. GEO-informatievoorziening)	€ 60.000
- lagere kosten voor het opstellen van dorpsvisies	€ 13.000
- minder doorberekende uren (a.g.v. ziekte en zwangerschap)	€ 176.000

programma 3 - Economische zaken en werkgelegenheid

Het voordeel op dit programma ten opzichte van de ramingen ad € 73.000 is ontstaan doordat een aantal personen dat een inleenvergoeding nodig had lager uitviel dan was verwacht (€ 27.000) en door de vrijval van de voorziening TBAU-klantmanagement welke niet meer nodig is ontstond een voordeel van € 46.000.

programma 4 - Openbare werken: groen en grijs

Het nadeel op dit programma ten opzichte van de ramingen ad € 96.000 is ontstaan door:

- geraamde aanschaf van software voor de samenwerking Beheer Openbare Ruimte (BOR) heeft niet plaatsgevonden waardoor een voordeel ontstaat	€ 100.000
- door een hogere toerekening van uren (meer uitgevoerde werkzaamheden aan wegen en minder aan riolering) ontstaat een nadeel	- 244.000
- door een eenmalige bijdrage van de NAM wegens noodzakelijk extra onderhoud aan gemeentelijke wegen (door gebruik van zwaar NAM-materieel) ontstaat een voordeel	- 48.000
per saldo een nadeel van	<u>€ 96.000</u>

programma 5 - Openbare orde en veiligheid

Het voordeel op dit programma ten opzichte van de ramingen ad € 111.000 is ontstaan door een eenmalig voordeel ad € 98.000 door de verkoopopbrengst van de brandweergarage in 't Zandt en door meer legesopbrengsten ad € 12.000 wegens verleende sloopvergunningen.

programma 8 - Sport en ontspanning

Het voordeel op dit programma ten opzichte van de ramingen ad € 227.000 is ontstaan door:

- lagere kosten voor inhuur bij het zoutwaterbad in Loppersum (wegens het slechte weer) ontstaat een voordeel van	€ 11.000
- minder toegerekende uren ontstaat een voordeel van	- 38.000
- vrijval van de voorzieningen voor de sporthal en gymnastiekgebouwen ontstaat een voordeel (dit bedrag is overigens bij resultaatbestemming weer toegevoegd aan de bestemmingsreserve onderhoud sporthal/gymnastiekgebouw)	- 178.000
totaal	<u>€ 227.000</u>

programma 12 - Volksgezondheid

Het nadeel op dit programma ten opzichte van de ramingen ad € 64.000 is ontstaan door een hogere toerekening van uren aan dit programma.

programma 13 - Milieu

Het voordeel op dit programma ten opzichte van de ramingen ad € 565.000 is ontstaan door:

- lagere bijdrage aan (de gemeensch. regeling) Vuilverwerkingsbedrijf Noord Groningen (wegens meevallende resultaten)	€ 120.000
- lagere kosten rioolinspecties wegens in 2007 niet afgeronde inspecties in Stedum en Middelstum (afroning / kosten in 2008)	- 81.000
- lagere werkelijke kosten dan geraamd bij aanschaf van software en inkoop van specialistische hulp op milieugebied	- 35.000
- lagere kosten in 2007 omdat de bodemsanering Viskenij nog niet is afgerond	- 67.000
- minder toegerekende uren aan programma milieu (zie ook programma 4 onderdeel wegen waaraan meer uren zijn toegerekend)	- 280.000
- minder inkomsten afvalstoffenheffing/reinigingsrechten	- 24.000 -/-

- diversen/afrondding	- 6.000
per saldo een voordeel van	<u>€ 565.000</u>

Onvoorziene uitgaven

In de ramingen resteert voor onvoorziene uitgaven (incl. de wijzigingen) nog een bedrag van € 161.000. Dit betreft voornamelijk onderuitputting op de kapitaallasten van de investeringsplannen t/m 2006 en 2007.

Algemene dekkingsmiddelen

Per saldo werd € 95.000 meer aan algemene dekkingsmiddelen ontvangen dan werd geraamd. Dit voordeel is als volgt te specificeren:

- lagere opbrengst lokale heffingen; dit is vooral veroorzaakt door hogere kosten uitvoering WOZ (€ 51.000) en een lagere OZB-opbrengst (€ 21.000)	€ 80.000 -/-
- hogere algemene uitkering uit het gemeentefonds (o.b.v. maartcirculaire 2008)	- 72.000
- hogere opbrengst dividend en rente (vooral door hoger dividend Essent € 284.000)	- 247.000
- voordelig verschil tussen de op voorcalculatorische basis doorberekende omslagrente en de werkelijk betaalde rente (door lagere rente %)	- 149.000
- per saldo hogere lasten op het onderdeel overige algemene dekkingsmiddelen door: raming stelposten, deze worden in de rekening functioneel verantwoord	€ 118.000
saldi van kostenplaatsen	- <u>173.000</u>
- afrekening BTW-compensatiefonds 2004 t/m 2006	- 3.000
totaal per saldo een voordeel van	<u>€ 95.000</u>

Incidentele lasten en baten

Zoals al werd opgemerkt is het voordelig resultaat voor een belangrijk deel veroorzaakt door incidentele baten.

In de jaarrekening is een opsomming gegeven van de incidentele lasten en baten.

De incidentele lasten betreffen € 450.272, zoals onder andere projectkosten ELO Grunn € 74.000, afboeken boekwaarden investeringen (gemeentewerf, pand voormalig bestuurscentra Stationslaan 1, 8-10) i.v.m. de nieuwe huisvesting € 142.000, overdracht scholen / verzelfstandiging openbaar primair onderwijs € 95.000 en kosten asbestsanering als gevolg van branden in 't Zandt € 39.000.

De incidentele baten betreffen € 1.076.210, zoals opbrengst gebouw Stationslaan 1 € 375.000, opbrengst verkoop brandweergarage/brandweerauto in verband met de opheffing van de blusgroep in 't Zandt € 109.000, BOS-impuls (een tijdelijke stimuleringsmaatregel van VWS, met de BOS-impuls worden achterstanden van jongeren van 4 tot 19 jaar aangepakt) € 68.000, vrijval voorzieningen onderhoud sporthal en gymnastiekgebouwen € 178.000 en geen rentetoevoeging aan reserves € 110.000.

Rekeningresultaat

De raad besloot het voordelig saldo ad € 867.421 als volgt te bestemmen:

toevoegen aan:

bestemmingsreserve dekking kapitaallasten huisvesting (wegens verkoop Stationslaan 1)	€ 215.000
bestemmingsreserve bouw nieuw bestuurscentrum (restant boekwinst Stationslaan 1)	- 17.862
bestemmingsreserve restantkredieten vorig dienstjaar	- 188.146
bestemmingsreserve onderhoud sporthal/gymnastiekgebouw	- 178.013
voorziening verleende borgstellingen	- 10.000
voorziening personeelskosten	- 163.400
voorziening samenwerking	- 95.000
totaal	<u>€ 867.421</u>

In de jaarrekening zijn deze toevoegingen nader toegelicht.

Ten aanzien van de getrouwheid werd door de accountant een goedkeurende verklaring verstrekt. Wat betreft de rechtmatigheid is sprake van een oordeelonthouding. Over dit laatste aspect is overigens al in een eerder stadium door ons overleg gevoerd met het college van burgemeester en wethouders. Gezien de administratieve organisatie in de gemeente lag de prioriteit de laatste tijd niet bij het (op een eenvoudige manier) aantonen van rechtmatig handelen. Wij gaan er van uit dat door de accountant zo spoedig mogelijk wel een goedkeurende verklaring ten aanzien van de rechtmatigheid kan worden afgegeven.

Ons college besloot de jaarrekening 2007 voor kennisgeving aan te nemen.

3.2 Reserves en voorzieningen

In de begrotingsscan Loppersum 2007 is kort ingegaan op de reserves en voorzieningen. Vooral aan het weerstandsvermogen en weerstandscapaciteit werd aandacht besteed.

Als aanbeveling werd in de scan vermeld dat een onderzoek naar de minimaal benodigde weerstandscapaciteit op basis van een inventarisatie gewenst is. Daarbij dienen waar mogelijk de risico's gekwantificeerd te worden; de weerstandscapaciteit dient daar op afgestemd te worden.

Momenteel wordt aan de samenstelling van een nieuwe, geactualiseerde, nota reserves en voorzieningen gewerkt. Het is de bedoeling deze nota medio 2009 in de raad te behandelen.

De reserves en voorzieningen zijn in de diverse onderdelen als volgt te splitsen:

	begroting		jaarrekening 2003 t/m 2007			
	1-1-2009	1-1-2008	1-1-2007	1-1-2006	1-1-2005	1-1-2004
algemene reserve	€ 1.724.000	€ 1.799.000	€ 1.549.000	€ 1.459.000	€ 1.837.000	€ 2.433.000
inbreng deel vrij aanw. reserves*	€ 320.000-	n.v.t.	n.v.t.	n.v.t.	n.v.t.	n.v.t.
bestemmingsreserves	€ 4.317.000	€ 5.070.000	€ 5.371.000	€ 5.701.000	€ 5.177.000	€ 5.058.000
totaal reserves	€ 5.721.000	€ 6.869.000	€ 6.920.000	€ 7.160.000	€ 7.014.000	€ 7.491.000
voorzieningen	€ 826.000	€ 962.000	€ 188.000	€ 761.000	€ 491.000	€ 378.000
totaal reserves en voorz.	€ 6.547.000	€ 7.831.000	€ 7.108.000	€ 7.921.000	€ 7.505.000	€ 7.869.000

* In het artikel 12 -rapport Loppersum 2008 heeft de inspecteur aan de beheerders van het gemeentefonds voorgesteld dit bedrag voor het jaar 2008 te bepalen als gemeentelijke inbreng vanuit de vrij aanwendbare alg. reserve.

Ten aanzien van bovenstaande tabel wordt opgemerkt dat de gegevens zijn overgenomen uit een actueel extracomptabel overzicht van de afdeling financiën van Loppersum (bijgewerkt tot en met de besluitvorming in de raad van 15 december 2008). Geconstateerd werd namelijk dat de gegevens over reserves en voorzieningen zoals die zijn opgenomen in begrotingen en rekeningen (staat van reserves en voorzieningen) in financiële zin niet op elkaar aansluiten doordat in de begrotingen en rekeningen niet de meest actuele informatie kon worden opgenomen.

Verloop reserves en voorzieningen vanaf 2005 tot 2009

Als bijlage bij dit rapport is een gedetailleerd overzicht van de stand van de reserves en voorzieningen over de periode 1-1-2005 tot 1-1-2009 opgenomen. Hieruit blijkt op hoofdlijnen het verloop van de diverse reserves en voorzieningen.

Algemene reserve

Ten aanzien van de algemene reserve wordt onderstaande specificatie gegeven van het verloop:

saldo 1-1-2007 (na verdeling resultaat rekening 2006)	€ 1.549.123	
<i>vermeerderingen:</i>		
1e Turap 2007		€ 653.105
<i>verminderingen:</i>		
ELO-Grunn	€ 74.031	
Sluitend maken van de begroting 2007	€ 111.005	
Extra bijdrage aan stichting Peuterspeelzaalwerk	€ 20.000	
Fietsproject - inleveren uren	€ 1.024	
2e Turap 2007	€ 166.387	
<i>totaal verminderingen:</i>		€ 372.447
saldo 1-1-2008 (voor beginbalans-correcties)	€ 1.829.781	
<i>correcties: (verminderingen)</i>		
Regeling inburgering	€ 24.832	
BOS-project	€ 5.463	€ 30.295
saldo 1-1-2008 (na correcties)	€ 1.799.486	
<i>vermeerderingen:</i>		
2e Turap 2008		€ 1.454
<i>verminderingen:</i>		
inbreng deel vrij aanwendbare reserves (i.h.k. van artikel 12)	€ 319.827	
ELO-Grunn	€ 75.969	€ 395.796
saldo 1-1-2009 (raming)	€ 1.405.144	

3.3 Beheerplannen

In de begroting 2008 zijn indicatieve ramingen opgenomen voor achterstallig onderhoud om een zo reëel mogelijk financieel beeld te geven van het achterstallig onderhoud. Het betrof echter indicatieve ramingen waaraan nog geen recente beheerplannen aan ten grondslag lagen.

In 2008 is een begin gemaakt met de samenstelling van de beheerplannen. De stand van zaken (per januari 2009) is in onderstaande tabel globaal weergegeven.

beheerplan	stand van zaken
wegen	concept rapport ontvangen, diverse gegevens niet juist weergegeven, in behandeling bij gemeente, gereed ca. 2 ^e kwartaal
gebouwen	13 januari 2009 opdracht verleend voor opstellen beheerplan, medio 2009 gereed
bruggen	beheerplan ontvangen, in behandeling bij gemeente, nadere voorstellen in 2 ^e kwartaal
kunstwerken, monumenten	13 januari 2009 opdracht verleend voor opstellen beheerplan, medio 2009 gereed
openbaar groen	13 januari 2009 opdracht verleend voor opstellen beheerplan, mei/juni 2009 gereed
openbare verlichting	concept rapport ontvangen, in behandeling bij gemeente, gereed medio februari
rioolbeheer GRP	besloten is informatie van het waterschap af te wachten en nog dit jaar een GRP+ samen te stellen (wettelijke verplichting om vanaf 2010 een GRP+ samen te stellen)
begraafplaatsen	wordt betrokken bij beheerplan groen
speeltoestellen	inventarisatie onderhoud gehouden, offerte wordt opgevraagd, medio februari nadere besluitvorming
recreatieve paden	inventarisatie paden gereed, offertes opgevraagd, februari nadere besluitvorming
havens	uit inventarisatie is gebleken dat bij de gemeente niet voor 100% bekend is welke watergang / beschoeiing in eigendom / onderhoud van gemeente en/of waterschap is, er wordt nu eerst een totaalinventarisatie gemaakt waarna overleg zal plaatsvinden met het waterschap
sportfaciliteiten (complexen)	offertes aangevraagd, medio februari oplevering offertes

3.4 Begrotingen 2008 en 2009

Begroting 2008

Begrotingsjaar is inmiddels afgesloten en gewerkt wordt aan de samenstelling van de jaarrekening 2008.

In ons vorige verslag zijn wij uitgebreid ingegaan op de totstandkoming van de begroting 2008. Vervolgens is de inspecteur in zijn "Artikel 12-rapport Loppersum 2008" ingegaan op de ontwikkelingen in 2008 met betrekking tot de begroting. Het relevante tekort 2008 is bepaald en aan de beheerders van het gemeentefonds is een voorstel gedaan om aan de gemeente Loppersum een aanvullende uitkering uit het gemeentefonds te verstrekken van € 1.116.308. Definitieve besluitvorming hierover door de beheerders van het gemeentefonds wordt uiterlijk 1 juni 2009 verwacht.

Begroting 2009

De begroting 2009 werd door de raad vastgesteld op 3 november 2008. De begroting 2009 sluit met een tekort van € 794.363. Het grote verschil in tekort ten opzichte van de begroting 2008 (€ 5,7 miljoen te kort) is simpel te verklaren omdat in afwachting van de opstelling van diverse beheerplannen en de ophoging van onderhoudsbudgetten de daarvoor in 2008 opgenomen (indicatieve) kosten en de kosten van nieuw beleid en uitzettingen van bestaand beleid uit de begroting werden verwijderd waardoor een "werkbegroting" ontstond met een tekort van € 949.398.

De werkbegroting 2008 was tevens de basis voor de begroting 2009. In het tripartiete overleg tussen gemeente, provincie en BZK zal dit bedrag in de loop van 2009 verder oplopen, immers medio 2009 worden nadere financiële gegevens verwacht naar aanleiding van de beheerplannen waaraan momenteel wordt gewerkt. Ook (noodzakelijk) nieuw beleid en ontwikkelingen welke in de turaps

worden opgenomen zal in het tripartiete overleg worden besproken en indien dit aan de criteria onontkoombaar en onuitstelbaar voldoet zal het onderdeel zijn van het relevante begrotingstekort 2009. Zo zal medio 2009 een nieuw relevant begrotingstekort ontstaan wat weer de basis voor de aanvullende uitkering 2009 zal zijn.

Vergelijking tussen de werkbegroting 2008 en de begroting 2009 geeft het volgende beeld (x € 1.000):

programma	werkbegroting 2008			begroting 2009			afwijking 2008-2009
	lasten	batens	saldo	lasten	batens	saldo	
1 Algemeen bestuur en gem. organisatie	€ 2.331	€ 138	€ 2.193	€ 2.612	€ 157	€ 2.455	€ 262
2 Volkshuisvesting en Ruimt. Ordening	€ 979	€ 275	€ 704	€ 965	€ 342	€ 623	€ 81-
3 Economische zaken en werkgelegenheid	€ 224	€ 6	€ 218	€ 2.067	€ 1.857	€ 210	€ 8-
4 Openbare werken: groen en grijs	€ 2.289	€ -	€ 2.289	€ 2.478	€ -	€ 2.478	€ 189
5 Openbare orde en veiligheid	€ 761	€ 39	€ 722	€ 776	€ 46	€ 730	€ 8
6 Verkeer en vervoer, bereikbaarheid	€ 124	€ -	€ 124	€ 111	€ -	€ 111	€ 13-
7 Onderwijs	€ 1.063	€ 15	€ 1.048	€ 1.144	€ 12	€ 1.132	€ 84
8 Sport en ontspanning	€ 926	€ 93	€ 833	€ 677	€ 46	€ 631	€ 202-
9 Kunst, cultuur en monumenten	€ 261	€ -	€ 261	€ 275	€ -	€ 275	€ 14
10 Recreatie en toerisme	€ 193	€ 2	€ 191	€ 201	€ 1	€ 200	€ 9
11 Soc. voorz. en lokaal soc. beleid	€ 5.357	€ 2.836	€ 2.521	€ 4.991	€ 2.230	€ 2.761	€ 240
12 Volksgezondheid	€ 773	€ 292	€ 481	€ 762	€ 262	€ 500	€ 19
13 Milieu	€ 2.584	€ 2.207	€ 377	€ 2.629	€ 2.276	€ 353	€ 24-
14 Welzijn	€ 485	€ 36	€ 449	€ 535	€ 36	€ 499	€ 50
Subtotaal programma's	€ 18.350	€ 5.939	€ 12.411	€ 20.223	€ 7.265	€ 12.958	€ 547
Onvoorzien uitgaven	€ 237	€ -	€ 237	€ 269	€ -	€ 269	€ 32
Algemene dekkingsmiddelen	€ 726	€ 12.261	€ 11.535	€ 869	€ 13.233	€ 12.364	€ 829-
Saldo voor resultaatbestemming	€ 19.313	€ 18.200	€ 1.113	€ 21.361	€ 20.498	€ 863	€ 250-
Mutatie reserves	€ 201	€ 364	€ 163	€ 246	€ 317	€ 71-	€ 92
Saldo na resultaatbestemming	€ 19.514	€ 18.564	€ 950	€ 21.607	€ 20.815	€ 792	€ 158-

In de toelichting (aanbiedingsbrief) wordt opgemerkt dat naast autonome kostenstijgingen met betrekking tot loonkosten, prijsontwikkeling, gemeenschappelijke regelingen etc. in 2009 vooral hogere kosten zijn geraamd voor de Wet maatschappelijke ondersteuning (Wmo). Terugraming in 2008 naar het niveau 2007 bleek niet realistisch. Door de hele begroting heen is op basis van de werkelijke lasten en baten uit de rekening 2007, onderuitputting van budgetten in 2008 zo mogelijk voor 2009 lager geraamd. De algemene uitkering uit het gemeentefonds gaf daarnaast (voor alle gemeenten) op basis van de septembercirculaire 2008 een duidelijk positiever beeld te zien voor 2009 dan waarmee bij de meicirculaire nog rekening was gehouden. In de septembercirculaire wordt voor het jaar 2009 een relatief fors accres in het vooruitzicht gesteld.

Wij hebben de gemeenten in onze provincie overigens wel gewezen op het feit dat het, gelet op de huidige economische situatie, naar ons oordeel niet denkbeeldig is dat op de rijksbegroting 2009 onderuitputting zal ontstaan, waardoor de omvang van het gemeentefonds, en daarmee de gemeentelijke algemene uitkering voor het jaar 2009, neerwaarts zal worden bijgesteld.

In de begroting 2009 is per programma een analyse van de verschillen tussen 2008 en 2009 gegeven. Veel (grote) verschillen op de programma's betreffen de gevolgen van een wijziging in de kostentoerekeningen. Zoals al vermeld is ook de algemene uitkering uit het gemeentefonds in 2009 ten opzichte van voorgaande jaren aanzienlijk gestegen.

4. Toezicht

4.1 Algemeen

Het beleid bij het financieel toezicht op gemeenten en gemeenschappelijke regelingen is gericht op het verkrijgen en behouden van financieel gezonde overheden. Wij voeren - binnen de mogelijkheden van de Gemeentewet - het toezicht op maat uit op basis van het door ons vastgestelde Gemeenschappelijk Financieel toezichtkader 'Zichtbaar toezicht' (mei 2008).

Ons toezicht kenmerkt zich door een terughoudende opstelling met ruimte voor de eigen autonomie en door maatwerk. Repressief toezicht is de norm en preventief toezicht wordt slechts ingezet bij gebleken noodzaak. Een frequent en open overleg met gemeenten en gemeenschappelijke regelingen past in deze koers.

4.2 Het toezicht in 2008

In december 2007 besloot ons college de gemeente Loppersum voor 2008 onder het preventieve begrotingstoezicht te plaatsen.

De reden voor de instelling van preventief toezicht was de aanvraag van de gemeente bij de Minister van Binnenlandse Zaken en Koninkrijksrelaties (BZK) om voor 2008, op grond van artikel 12 van de Financiële-verhoudingswet, in aanmerking te komen voor een aanvullende bijdrage uit het gemeentefonds.

Bij besluit van 22 april 2008 hebben wij onze goedkeuring onthouden aan de door de raad vastgestelde begroting 2008.

In januari 2008 werd de artikel 12-procedure gestart.

Op grond van artikel 20 van het Besluit financiële verhouding 2001 werd door de provincie verslag uitgebracht over de financiële positie van de gemeente Loppersum. Dit verslag is gezonden aan de beheerders van het gemeentefonds en aan de Raad voor de Financiële Verhoudingen. Tijdens de raadsvergadering van 3 maart 2008 is ook aan de raad van Loppersum een exemplaar van dit verslag aangeboden.

In deze raadsvergadering werd door de inspecteur ook de eerste tussenrapportage in het artikel 12-proces besproken. Hierin werd door BZK bevestigd dat de gemeente aan de voorwaarden voldeed om in aanmerking te komen voor een aanvullende bijdrage op grond van artikel 12 van de Financiële-verhoudingswet.

Een belangrijk onderdeel in het artikel 12-proces is het tripartiete overleg tussen gemeente, provincie en BZK. Deze overleggen hebben in 2008 regelmatig plaatsgevonden en de raad is hierover door het college van burgemeester en wethouders regelmatig geïnformeerd.

De door de afdeling financiën samengestelde werkbegroting 2008 werd uitgebreid in dit overleg besproken, en diende als basis diende voor de berekening van het aanvaardbaar tekort 2008. Uitgangspunt voor de werkbegroting 2008 waren de lasten 2007 waarop een aantal correcties is toegepast.

De besluiten met financiële consequenties die door het college waren genomen zijn in het tripartiete overleg besproken en vervolgens aan de raad voorgelegd. De daaruit voortvloeiende begrotingswijzigingen 2008 (nrs. 3 t/m 16, zie bijlage) werden ter goedkeuring aan ons college gezonden. Besloten is aan voornoemde begrotingswijzigingen onze goedkeuring te verlenen.

Inmiddels is het (BZK) "artikel 12-rapport Loppersum 2008" verschenen. Hiermee is een eerste stap gezet om te komen tot een gezonde financiële situatie in de gemeente Loppersum. Hiertoe is een "aanvaardbaar" begrotingstekort vastgesteld (€ 1.436.135) waarop een gedeelte van de beschikbare algemene reserve voorlopig is verrekend als eigen bijdrage van de gemeente (€ 319.827) in het begrotingstekort 2008. Het resterende bedrag is als relevant begrotingstekort aangemerkt en is de basis voor de aanvullende uitkering 2008 (€ 1.116.308), ofwel het advies van de inspecteur aan de beheerders van het gemeentefonds en de Raad voor de financiële verhoudingen (Rfv) om dit bedrag aan de gemeente te verstrekken.

Het oorspronkelijke begrotingstekort 2008 is gecorrigeerd met de (geraamde) bedragen voor achterstallig onderhoud, het nieuwe beleid en de uitzetting van bestaand beleid. Vervolgens zijn noodzakelijke investeringen en onontkoombare en onuitstelbare kosten, gedurende dit jaar besproken in het tripartiete overleg, weer toegevoegd. Uiteindelijk resteert het (voor BZK) aanvaardbare begrotingstekort 2008. Overigens is door de inspecteur wel voorgesteld om aan de verstrekking van

een aanvullende uitkering 2008 de voorwaarde te verbinden om een saneringsbegroting 2010-2014 samen te stellen waarvan uiterlijk de jaarschijf 2014 reëel (dus zonder aanvullende steun) sluitend is.

Op 3 november 2008 heeft de raad de begroting 2009 vastgesteld. Ook is voor 2009 weer een verzoek ingediend tot een aanvullende uitkering uit het gemeentefonds (zie 3.4). Aan ons college is een kopie van dit verzoek ter kennisneming gestuurd.

Op 16 december 2008 besloot ons college de gemeente Loppersum voor 2009 onder het preventieve begrotingstoezicht te plaatsen. Dit besluit hebben wij genomen omdat -op basis van artikel 12 van de Financiële- verhoudingswet- voor het jaar 2009 bij de Minister van Binnenlandse Zaken en Koninkrijksrelaties een aanvraag is ingediend tot het verkrijgen van een aanvullende uitkering uit het gemeentefonds.

Het preventieve toezicht voor het begrotingsjaar 2009 betekent voor de gemeente dat de begroting 2009 en de daarop betrekking hebbende begrotingswijzigingen op grond van artikel 203 lid 1 van de Gemeentewet de goedkeuring van ons college behoeven.

Wij zullen de goedkeuring aan de begroting 2009 onthouden wegens strijd met het algemene financiële belang (ex artikel 206 Gemeentewet).

Er is sprake van "strijd met het algemene financiële belang" wanneer de financiële zelfstandigheid van een gemeente in gevaar komt en die gemeente een beroep moet doen op de (aanvullende) financiële middelen van de collectiviteit van de gemeenten (gemeentefonds) of van het Rijk.

De ramingen van lasten (en de aangegeven verplichtingen) in de door de raad vastgestelde begroting 2009 zijn dusdanig, dat zij de financiële draagkracht van de gemeente Loppersum te boven gaan.

Op grond van artikel 208, lid 1, van de Gemeentewet behoeft het gemeentebestuur tot het aangaan van verplichtingen de toestemming van Gedeputeerde Staten, indien de begroting of een besluit tot wijziging daarvan niet is goedgekeurd.

Lid 5 van genoemd artikel geeft ons de mogelijkheid te bepalen voor welke posten en voor welk bedrag de gemeente Loppersum deze toestemming niet behoeft.

Wij hebben de gemeente Loppersum toestemming verleend tot het aangaan van verplichtingen in 2009 tot en met het niveau van de begroting voor het dienstjaar 2007 exclusief het geraamde tekort.

In een schrijven van 17 december 2008, ons kenmerk 2008-69.355/51/B.3, ABJ hebben wij de raad en het college van burgemeester en wethouders hiervan in kennis gesteld.

BIJLAGEN

- I verloop reserves en voorzieningen 2005-2009**

- II samenstelling bestuur en kerngegevens gemeente Loppersum**

- III bestuursakkoord eemsdelta (juni 2008), incl. 4 bijlagen**

- IV vergelijking lasten en baten op functieniveau van de jaren 2006 - 2009**

Bijlage I Verloop reserves en voorzieningen 2005 tot 2009 gemeente Loppersum (bedragen x € 1.000)

	1-1-2005	+	-/-	1-1-2006	+	-/-	1-1-2007	+	-/-	1-1-2008	+	-/-	1-1-2009
a <u>algemene reserve</u>	<u>1.837</u>	<u>345</u>	<u>723</u>	<u>1.459</u>	<u>303</u>	<u>213</u>	<u>1.549</u>	<u>653</u>	<u>403</u>	<u>1.799</u>	<u>1</u>	<u>75</u>	<u>1.725</u>
<u>bestemmingsreserves:</u>							0						
b 0 egaliseringsreserve afvalstoffenheffing	167	78		245	12		257	144		401	20		421
c 1 diverse doeleinden	303	1	207	97	5	71	31			31	2	20	13
2 legaat bejaardentehuis	0			0			0			0			0
3 afkoopsommen onderhoud graven	38			38			38			38			38
4 inbrengsom maatsch. kap. Essent	93			93			93			93			93
5 onderwijsreserve	16	1	17	0			0			0			0
6 formatieve fricties onderwijs	2		2	0			0			0			0
7 arbeidsvoorwaardenbeleid	42	2	44	0			0			0			0
8 regeling opvang asielzoekers	0			0			0			0			0
9 bouw nieuw bestuurscentrum	555	28	529	54	3		57			57	18		75
10 gemeentelijk rioleringsplan	671	243	255	659	207		866	68		934	47	204	777
11 minimafonds	186	9	51	144	7	34	117		27	90	19	53	56
12 kunst en cultuur	83	4		87	5		92			92	5		97
13 wet voorziening gehandicapten	91	5	45	51	2	30	23		15	8		7	1
14 grondexploitatie	1.172	325	721	776	85	434	427	15	12	430	88		518
15 wet financiering abw	0			0			0			0			0
16 centraal meldpunt zorg	0			0			0			0			0
17 BTW compensatiefonds	435	22	62	395	20	370	45			45	2		47
18 personele verplichtingen	111	5	25	91	5	21	75		21	54	3	24	33
19 restantkredieten vorig dienstjaar	223	465	118	570	836	499	907		801	106	188		294
20 marenland	143	19		162		162	0			0			0
21 chronische zieken	58	24	2	80	4		84		10	74	3	24	53
22 dekking kapitaallasten GRP	172	263	32	403	20	32	391	20	33	378	19	33	364
23 dekking kapitaallasten huisvesting	616	1.201	61	1.756	88	99	1.745	292	99	1.938	87	99	1.926
24 ISD-Noordost	0	0	0	0	123	0	123	0	0	123	6		129
25 Onderhoud sporthal / gymn. gebouwen	0	0	0	0	0	0	0	178	0	178	34	17	195
totaal bestemmingsreserves	<u>5.177</u>	<u>2.695</u>	<u>2.171</u>	<u>5.701</u>	<u>1.422</u>	<u>1.752</u>	<u>5.371</u>	<u>717</u>	<u>1.018</u>	<u>5.070</u>	<u>541</u>	<u>481</u>	<u>5.130</u>
<u>Voorzieningen</u>													
1 groot onderhoud sporthal	78	8	1	85	8	2	91	49	140	0			0
2 gymnastiekgebouwen	0	14	13	1	14		15	26	41	0			0
3 personeelskosten	0			0			0	163		163			163
4 VWB (werkdeel) t.b.v. ISD Noordost	0			0			0	622		622			622
5 TBAU klantmanagement	133	21	56	98		16	82	10	92	0			0
6 Samenwerking	0			0			0	95		95		77	18
7 Verleende borgstellingen	0			0			0	10		10			10
A dubieuze belastingdebiteuren	0	42	42	0	42		42			42			42
B Voorschotten met specifieke bestemm.	0			0			0	30		30			30
pensioenvoorziening voorn. wethouder	0			0			0			0			0
bestemmingsplan Hilmaarweg Stedum	0	145	145	0			0			0			0
Marenland: onderhoud gebouwen	42	68		110		110	0			0			0
reïntegratieactiviteiten	209	258		467		467	0			0			0
wet inburgering nieuwkomers	7		7	0			0			0			0
hoogwaardige handhaving	22	15	37	0	0	0	0	0	0	0	0	0	0
totaal voorzieningen	<u>491</u>	<u>571</u>	<u>301</u>	<u>761</u>	<u>64</u>	<u>595</u>	<u>230</u>	<u>1.005</u>	<u>273</u>	<u>962</u>	<u>0</u>	<u>77</u>	<u>885</u>
totaal reserves en voorzieningen	<u>7.505</u>	<u>3.611</u>	<u>3.195</u>	<u>7.921</u>	<u>1.789</u>	<u>2.560</u>	<u>7.150</u>	<u>2.375</u>	<u>1.694</u>	<u>7.830</u>	<u>542</u>	<u>633</u>	<u>7.739</u>

Bijlage II Samenstelling bestuur en kerngegevens gemeente Loppersum

Samenstelling Bestuur 2006-2010

Leden van de raad	Namens
E.F. Oldenhof	PvdA
M.E. Drent	PvdA
B. Schollema	PvdA
H. Noordhof	PvdA
P. Prins	CDA
A.A.G. Elderman-Star	CDA
P.R. Bos-Zuur	CDA
H. Weisbeek	CDA
H. Janssens	GroenLinks
N.J.C. Scholten	GroenLinks
H.M. Sauerborn	Gemeentebelangen
J.T. Westerhof-Palmbergen	Gemeentebelangen
J.J. Bos	ChristenUnie
H.J. van Heerde	ChristenUnie
J.J. Boer	VVD
M.E. Greven	Griffier

Leden van het college van burgemeester en wethouders	
A. Rodenboog	Burgemeester
C.T. Jansen	Wethouder
H.H. Smit	Wethouder
H.J. Stoel	Wethouder
vacature per 1-3-2009	Secretaris
J.H. Bonnema	Loco-secretaris

Kerngegevens

	<u>Raming</u> 1-1-2008	<u>Raming</u> 1-1-2009
A. Sociale structuur		
Aantal inwoners	10.782	10.707
waarvan:		
jonger dan 20 jaar	2.699	2.658
65 jaar en ouder	1.551	1.576
Bijstandsverlening	169	150
Bijstandsbesluit zelfstandigen	-	-
IOAW	8	7
IOAZ	3	3
WIW	2	-
Aantal werknemers werkzaam bij sociale werkgemeenschappen	85	73
B. Fysieke structuur		
Oppervlakte gemeente in hectares	11.199	11.199
waarvan:		
binnenwater	96	96
Aantal woonruimten	4.629	4.637
Lengte van wegen in km	185	187
		(rondweg Middelstum)
Lengte van recreatieve fiets- en wandelpaden in km	43	43

Bestuursakkoord Eemsdelta

1. Aanleiding

In 2003 is een bestuursakkoord/actieprogramma voor het Eemsmondgebied ondertekend door de gemeenten Appingedam, Delfzijl, Eemsmond en de provincie Groningen. Vanaf dat moment is de naam Eemsdelta gehanteerd. Het akkoord was gericht op de ontwikkeling als economische kernzone en de ontwikkeling van Delfzijl en Appingedam als één stedelijk gebied.

De stuurgroep Eemsdelta heeft in 2006 het bestuursakkoord geëvalueerd. De intentie werd uitgesproken door te gaan met de samenwerking, waarbij de gemeente Loppersum toetreedt. Verder werd aangedrongen op meer bestuurlijke aandacht, meer Eemsdeltagevoel en een verdieping en verbreding van de agenda. De regie op de gebiedsontwikkeling blijft bij de gemeenten.

In de *conceptvisie op de bestuurlijke organisatie in de provincie Groningen (2006)* van het college van GS wordt het belang van intergemeentelijke samenwerking aangegeven. Dit belang wordt door de vier betrokken gemeenten onderschreven. Daarnaast voeren de gemeenten in VGG-verband een bestuurskrachtonderzoek uit.

In 2004 hebben de gemeentesecretarissen van de vier gemeenten het initiatief genomen om naast de bestaande samenwerking op het terrein van de economische ontwikkeling ook op organisatorisch vlak meer samenwerking te zoeken. Dit heeft geleid tot de "Visie organisatorische samenwerking DEAL-gemeenten". De inspanningen werpen hun vruchten af, er ontstaan steeds meer samenwerkingsovereenkomsten tussen de gemeenten, soms tussen twee of drie gemeenten (bijvoorbeeld de Intergemeentelijke Sociale Dienst), soms tussen alle vier (bijvoorbeeld de Brandweer Rayon Noord en de samenwerkingsovereenkomst ELO-DEAL om de inrichting van de elektronische overheid in samenwerking ter hand te nemen). De vier gemeenten willen stap voor stap toewerken naar een eenduidige organisatievorm waarbij sprake is van een gezamenlijke back-office.

Als opstap naar een nieuw bestuursakkoord zijn de vier gemeenten een proces gestart met analyses (bijlage 1) en een verkenning (scenario's/ontwikkelingsperspectief), met als doel om te komen tot een regionale agenda in het bestuursakkoord en als input voor het Provinciaal omgevingsplan (POP).

2. Doel

Vanuit de analyses en verkenning constateren we dat de regio zowel ontwikkelingskansen heeft als urgente problemen. We zien nieuwe kansen voor economische ontwikkeling en die willen we benutten. De effecten van de demografische ontwikkeling vragen om een offensieve en integrale aanpak, waarbij we zowel adequaat reageren op de autonome ontwikkelingen die zich voordoen als dat we kansen creëren voor kwaliteitswinst en nieuwe ontwikkelingen. We willen bedrijfsleven en maatschappelijke organisaties nadrukkelijker betrekken bij de gebiedsontwikkeling.

Het is voor de regio van eminent belang dat er een vernieuwde aanpak van gebiedsontwikkeling tot stand komt, waarbij de verschillende overheden en maatschappelijke organisaties hun krachten bundelen. De problematiek van het gebied staat daarbij centraal en het belang van het gezamenlijk optreden krijgt waar gewenst een zwaarder gewicht dan het handelen vanuit het eigen domein. Op de ontwikkeling van de regio is een gezamenlijke regie en gerichte samenwerking nodig. Kijken waar

raakvlakken zijn, zoeken naar mogelijkheden om tot versnelling van processen te komen en daarover werkbare regie-afspraken maken, daar draait het om.

Partijen willen de samenwerking concentreren op de volgende thema's:

1. Economie (werken, havens, infrastructuur; arbeidsmarkt/onderwijs);
2. Wonen en voorzieningen;
3. Klimaatadaptatie.
4. Organisatorische samenwerking DEAL.

Wat betreft de relatie tussen de gemeenten en de provincie zien wij een wederzijdse ondersteunende en motiverende rol.

De kenmerken van de aan te pakken gebiedsopgave en de activiteiten die voor de oplossing daarvan ontplooid moeten worden, zijn maatgevend. De te volgen werkwijze en rolverdeling wordt daarvan afgeleid. Welke partijen een concrete bijdrage leveren en hoe die bijdrage tot stand wordt gebracht, is maatwerk.

Organisatorisch gezien betekent deze werkwijze dat mensen, middelen en bevoegdheden van de overheidspartijen en private partijen als het ware worden gegroepeerd rond de gebiedsafspraken.

Deze werkwijze vraagt erom, dat we voor de verschillende fasen in dit samenwerkingsproces expliciet stilstaan bij de vraag wie in welke fase welke rol vervult.

3. Afspraken

***Ondergetekenden**, namens partijen: de colleges van B&W van de gemeenten Delfzijl; Appingedam; Eemsum en Loppersum (DEAL) en het college van GS van de provincie Groningen, spreken het volgende af:*

Gezamenlijke ambities

1. Partijen onderschrijven het bovenstaande doel en hanteren als vertrekpunt voor de aanpak de gezamenlijke regionale agenda (bijlage 2).
2. Partijen zullen samen de sociaal-economische en ruimtelijke ontwikkeling van de regio versterken en daarbij de samenwerking vooral richten op:
 - a. Economie (werken, havens, infrastructuur; arbeidsmarkt/onderwijs);
 - b. Wonen en voorzieningen;
 - c. Klimaatadaptatie;
 - d. Organisatorische samenwerking DEAL
3. Partijen continueren voor wat betreft het thema Landschap (natuur, recreatie, landbouw, MKB) t/m 2010 de samenwerking Noord-Groningen op basis van de gebiedsuitwerking Noord-Groningen. Per 2010 wordt deze samenwerking geëvalueerd.
4. Uitvoeringsafspraken worden opgenomen in het actieprogramma Eemsdelta, dat jaarlijks zal worden geactualiseerd. Het startprogramma met acties voor 2008/2009 is opgenomen in bijlage 3.

Economie (werken, havens, infrastructuur, arbeidsmarkt/onderwijs)

5. Partijen nemen initiatief om de randvoorwaarden voor de havens en voor bedrijfsvestigingen verder te ontwikkelen. Dit betreft de invalshoeken: economie,

omgevingskwaliteit en sociale aspecten, waaronder arbeidsmarkt en onderwijs. Het doel is een optimaal vestigingsklimaat waaraan proactief wordt gewerkt.

6. Partijen continueren de samenwerking met het bedrijfsleven en Groningen Seaports, NOM en maken hiertoe afspraken in een nieuw economisch actieprogramma per 2008. De speerpunten in dit programma zijn: havens, energie(infrastructuur) arbeidsmarkt/onderwijs; en versterking MKB.

Wonen en voorzieningen

7. Partijen willen adequaat reageren op de autonome bevolkingsontwikkeling die zich voordoet en tegelijkertijd kansen creëren en benutten om de positie van de regio te versterken. Het doel is om de leefkwaliteit van de regio op een hoog niveau te houden, zowel op het platteland als in de kleine en grote kernen.
8. Partijen starten op basis van een plan van aanpak een proces in de regio om te komen tot een regionaal beleid en programma voor wonen en voorzieningen met inzet van gemeenten, provincie en betrokken instanties.
9. Partijen werken toe naar regionale afspraken over de verdeling van de woningbouw, die eenmaal per twee jaar wordt geactualiseerd op basis van monitoring. De provincie neemt de woningbouwopgave per gemeente op in de provinciale verordening. De gemeenten doen uiterlijk op 1-08-2008 een eerste voorstel voor een regionale verdeling van de woningbouw op basis van de actuele analyses en gegevens. Daarbij vindt afstemming plaats met Noord-Groningen.
10. De provincie is bereid om op basis van een goede regionale integrale aanpak bestaande middelen ter beschikking te stellen, bijvoorbeeld via het spoor van wonen, welzijn en zorg.
11. De provincie zal samen met de regio aan het rijk vragen aandacht te besteden aan de demografische ontwikkeling in de regio, onder andere via criteria van het Investeringsbudget Stedelijke Vernieuwing (ISV) waarop de regio een beroep kan doen.
12. Partijen onderkennen het belang van Appingedam en Delfzijl als één samenhangend stedelijk gebied in de regio dat zich gezamenlijk profileert met een goed voorzieningenniveau en een breed palet aan woonmilieus. Appingedam en Delfzijl stellen hiertoe een gezamenlijk perspectief op dat moet dienen als paraplu boven de uitwerking in de gemeentelijke programma's van deze twee gemeenten. Beide gemeenten zullen gezamenlijke projecten uitwerken voor het Investeringsbudget Stedelijke Vernieuwing (ISV). Daarnaast willen partijen de leefkwaliteit van het hele gebied op een hoog niveau houden zowel op het platteland als in de grote en kleine kernen. In dit verband onderkennen partijen de verzorgende functie van het centrumdorp Uithuizen voor het omliggende gebied, en de positie van de centrumdorpen Loppersum en Middelstum.

Klimaatadaptatie

13. Partijen willen de duurzame kustverdediging actief verkennen. Doel is het ontwikkelen van kennis, waarmee weloverwogen investeringsbeslissingen voor de lange termijn worden genomen. De vier gemeenten en de provincie nemen het initiatief om een integraal project klimaatadaptatie te starten, waarin de aanpassing van het gebied aan de gevolgen van de klimaatverandering centraal staat.

Organisatorische samenwerking DEAL-gemeenten

14. Gemeenten zullen hun bestuurskracht en organisatorisch vermogen versterken door een vergaande samenwerking van de ambtelijke organisaties met als vertrekpunt het Visiedocument intergemeentelijke samenwerking DEAL.
15. Op basis van een gezamenlijke planning werken de vier gemeenten toe naar een situatie waar samenwerkingsonderdelen stap voor stap worden ondergebracht in één organisatorische eenheid. Uiterlijk per 1-1-2009 is een gezamenlijke back-office gerealiseerd voor Vergunningverlening, toezicht, handhaving (VTH) en een gezamenlijke eenheid voor het werkveld Economie.

Organisatie en uitvoering bestuursakkoord

16. Partijen kiezen voor een organisatiestructuur van een Stuurgroep onder voorzitterschap van de gemeente Delfzijl en een Managementteam. Voor een tweetal thema's worden bestuurlijke regiegroepen ingesteld onder voorzitterschap van de gemeenten: Economie, Wonen/voorzieningen. Voor de organisatorische samenwerking DEAL hanteren de gemeenten de structuur zoals aangegeven in het Visiedocument Intergemeentelijke samenwerking DEAL (zie schema bijlage 4).
17. Partijen continueren en versterken de inzet voor het Bedrijvenloket Eemsdelta, waarmee (complexe) vestigingstrajecten op de bedrijventerreinen worden begeleid en gefaciliteerd met een gecoördineerde vergunningverlening die wordt georganiseerd in een projectmatige aanpak.
18. Partijen zullen, na besluitvorming over het Actieprogramma, zich inzetten voor uitvoering, onder andere via de doorwerking in het (ruimtelijk) beleid en voor zover mogelijk door middel van financiering uit eigen middelen en het genereren van andere financieringsbronnen.
19. Partijen reserveren in hun begrotingen procesgeld voor ontwikkeling en het op gang brengen van programma's en projecten.
20. De gemeenten dragen zorg voor de ambtelijke ondersteuning van Stuurgroep en Managementteam. De provincie faciliteert de samenwerking door de volgende (ambtelijke) capaciteit beschikbaar te stellen:
 - a. Een manager coördinatie complexe vergunningentrajecten;
 - b. Een projectleider ter afronding van het Economisch actieprogramma tot 1-1-2009
 - c. Een externe procesmanager voor het regionaal beleid wonen/voorzieningen tot 1-1-2009.
 - d. Een projectmanager voor het integrale klimaat-adaptatieproject.
21. De provincie is bereid om 2 fte ambtelijke capaciteit (managementniveau + ondersteuning) voor maximaal 4 jaar in de regio te detacheren ter versterking van de intergemeentelijke samenwerking op het werkveld economie. De detachering van de manager geschiedt op kosten van de gemeente Delfzijl en de ondersteuning op kosten van de provincie.
22. Daarnaast leveren partijen ambtelijke (projectleiders)capaciteit en beleidsmatige inbreng bij de uitvoering van projecten uit het actieprogramma, nader af te spreken bij vaststelling en bij jaarlijkse actualisering van het actieprogramma.
23. Partijen hanteren een strakke regie op de uitvoering van projecten: per project worden de volgende aspecten in een projectopdracht vastgelegd:
 - Concrete projectomschrijving;

- Taakstelling;
- Financiering; toerekening partijen;
- Fasering met einddatum;
- Primaire partijen/probleemeigenaren;
- Projecttrekker;
- Mandaat.

Evaluatie

24. Deze overeenkomst geldt in beginsel tot en met 2013. Twee jaar na ondertekening zullen partijen de aard en de inhoud van de samenwerking evalueren, op basis waarvan een eventuele bijstelling van afspraken kan plaatsvinden.

Ondertekening

Aldus opgemaakt en ondertekend, Loppersum, 26 juni 2008,

de heer E.A. Groot,
burgemeester van de gemeente Appingedam,

de heer C.J.D. Waal,
waarnemend burgemeester van de gemeente Delfzijl,

mevrouw M. van Beek,
burgemeester van de gemeente Eemsmond,

de heer A. Rodenboog,
burgemeester van de gemeente Loppersum,

de heer R.A.C. Slager,
gedeputeerde van de provincie Groningen.

Bijlage 1 (bestuursakkoord): Analyse Eemsdelta

Naar aanleiding van analyses van de adviesbureaus "Louter" en "Must" in 2007 zijn samengevat de volgende conclusies getrokken:

Demografie:

- De bevolking zal de komende 20 jaar in omvang afnemen;
- Het aantal huishoudens zal licht dalen;
- Er is behoefte aan andere typen woningen;
- Ligging in de buurt van water en natuur biedt kansen voor nieuwe woningtypen.

Economie:

- Het aantal arbeidsplaatsen is achtergebleven bij Nederland;
- Het aantal arbeidsplaatsen in de zeehavenconomie is gedaald, terwijl de toegevoegde waarde is gestegen;
- Eemsdelta scoort 4.4 duizend arbeidsplaatsen beneden de verwachting;
- Het aantal starters is laag;
- Pendel van en naar het Eemsdelta gebied is relatief hoog, ook vanuit de Stad;
- Recreatie en toerisme zijn onderbelicht;
- Er is ruimte voor 'mega'-functies (leisure).

Klimaat:

- Eemsdelta is relatief kwetsbaar voor klimaatverandering;
- Eemsdelta kan een sleutelrol spelen in de transitie naar duurzame energie;
- Warmtecascladering, water en wind zijn de beste opties.

Constateringen stuurgroep

1. Op langere termijn beschouwd heeft de werkgelegenheidsfunctie zich in Eemsdelta ongunstiger ontwikkeld dan het nationaal gemiddelde. Sinds het begin van de jaren tachtig is de ontwikkeling van de werkgelegenheid met meer dan een procent per jaar achtergebleven bij het nationaal gemiddelde. De matige ontwikkeling van de werkgelegenheid geldt voor alle vier gemeenten in de regio. De laatste jaren heeft het aantal arbeidsplaatsen zich echter niet ongunstiger ontwikkeld dan het nationaal en provinciaal gemiddelde. Recente uitgaves van zeehaventerreinen en diverse opties voor vestiging van bedrijven (met name in de sectoren energie en chemie) kunnen tot een gunstiger ontwikkeling leiden.
2. Bij het acquireren van nieuwe bedrijven zal de focus meer gericht moeten worden op bedrijven, die niet alleen een hoge toegevoegde waarde kennen, maar ook een grote groei van het aantal arbeidsplaatsen kunnen opleveren.
3. Het Eemsdeltagebied als geheel heeft en krijgt te maken met bevolkingsdaling. Weliswaar verschilt het beeld voor de onderscheiden gemeenten, maar per saldo heeft het gehele gebied te maken met een teruglopende bevolking (zowel in aantallen inwoners, maar ook, hoewel in veel geringere mate, in aantallen huishoudens), een achterblijvende werkgelegenheid (zowel in vergelijking met het nationaal en provinciaal gemiddelde), maar ook een lager opleidingsniveau. De ontwikkeling van de werkgelegenheid laat de laatste jaren een positieve ontwikkeling zien (vergelijkbaar met het nationaal en provinciaal gemiddelde).

4. In het omgaan met bevolkingsdaling is het wenselijk en noodzakelijk dat de vier gemeenten in het Eemsmond gebied samen optrekken en gemeenschappelijk plannen en programma's opzetten. Er zal een strategie voor de woningbouw moeten worden ontwikkeld, waarbinnen de bouw van nieuwe woningen (in onderlinge afstemming binnen het gehele Eemsmondgebied) inspeelt op de vraag naar nieuwe typen (andere huishoudens, vergrijzende bevolking) en tegelijkertijd bestaande woningen, die niet meer aansluiten bij de vraag, gesloopt worden. Per saldo zal de woningvoorraad in het Eemsmondgebied niet meer toenemen.
5. De positie van Appingedam/Delfzijl als stedelijk centrum staat onder druk. Het draagvlak voor het voorzieningenniveau dreigt te verdwijnen. Afstemming van de herstructurering en ontwikkeling zijn noodzakelijk.
6. Het is wenselijk de focus op onderwijs te richten, met als doel mensen met een relatief lage opleiding en degenen die relatief lang werkloos zijn beschikbaar te krijgen voor de arbeidsmarkt. Daarbij zal het opleiden van mensen gericht moeten zijn op het soort werk dat naar verwachting de komende 5 á 10 jaar in het gebied zal ontwikkelen. Doel is om de achterstand in de beschikbaarheid van geschikt personeel om te zetten in een voorsprong, door het bestaande potentieel geschikt te krijgen voor functies van de toekomst. Daartoe zal een strategische alliantie tussen overheden, onderwijs en bedrijfsleven noodzakelijk zijn.

Bijlage 2 (bestuursakkoord): Regionale Agenda

De Eemsdelta bestaat uit de Eemsdeltahavens in de gemeenten Delfzijl, Eemsmond en Emden. Aan de Nederlandse zijde van de Eems vormen de havenstad Delfzijl en het historische handelsstadje Appingedam samen het stedelijk gebied met ca. 32.000 inwoners. Daaromheen ligt als contramal het landelijk gebied van de gemeenten Delfzijl, Appingedam, Loppersum en Eemsmond. Het gebied maakt van oudsher deel uit van het Hoogeland. Een eeuwenoud cultuurlandschap van wierden, maren en diepen. Een uitgesproken open landschap met prachtige silhouetten van karakteristieke wierdedorpen en groene boerenerven. Buiten het stedelijk gebied Delfzijl/Appingedam wonen ca. 36.000 inwoners.

Het contrast tussen het cultuurhistorische landschap en de dynamische havenregio bepaalt voor een groot deel de identiteit van de regio. De Eemsdelta heeft als het ware twee gezichten. Het ene gezicht wordt vooral bepaald door het authentieke beeld van de wierden, de maren, de borgen, de aandijkingen, de dorpen en de Waddenzee. Het andere gezicht wordt gevormd door de moderne industrie van de havens. De havens, het chemiepark, de energiecentrales en de windmolens domineren dit eigentijdse beeld van het moderne landschap. Het zijn beide gezichten om trots op te zijn. Het zijn ook twee gezichten die onlosmakelijk met elkaar verbonden zijn. Deze onderlinge samenhang en verwevenheid zijn kenmerkend voor de identiteit van de Eemsdelta. Zonder een aantrekkelijke leefomgeving waar het goed toeven is, geen bedrijvige en duurzame havenregio. En vice versa.

Hierna volgt de regionale agenda met per thema gezamenlijke ambitie en de regionale opgaven:

- Economie (werken, havens, infrastructuur, arbeidsmarkt/onderwijs);
- Wonen en voorzieningen;
- Klimaatadaptatie.

I. Economie (werken, havens, infrastructuur, arbeidsmarkt/onderwijs)

Eemsdeltahavens

De Eemsdelta is met haar havengebieden aan beide zijden van de Eems een aantrekkelijk Europees vestigingsgebied voor bedrijven. In de havens en in de onmiddellijke nabijheid liggen hoogwaardige terreinen die zijn geconcentreerd rond industriële en logistieke clusters. In dit gebied zullen verschillende sectoren zoals energie, agribusiness en de (chloor)chemie verder tot ontwikkeling komen. Voorts ligt in dit gebied een kans door uitwerking te geven aan gezamenlijke positionering, profilering en ontwikkeling van de Nederlands-Duitse Eemsdeltahavens.

De economische ontwikkeling van de Eemshaven en de haven van Delfzijl willen we stimuleren en waar nodig faciliteren. De Eemshaven moet haven van Nederland worden op het gebied van groene energie. Er liggen duidelijke kansen om in de komende jaren verder te bouwen aan de Energy Valley-thema's energietransitie en innovatie. De vestiging van nieuwe energiecentrales en andere initiatieven in de Eemshaven zien we als een belangrijke stap naar een verdere ontwikkeling van het energiecluster. Bovendien kan de werkgelegenheid een impuls krijgen door de ontwikkeling van het geplande glastuinbouwgebied. In Delfzijl willen we het chemisch cluster en de energie-intensieve industrie in standhouden en versterken.

Infrastructuur

We zetten ons in voor een het verbeteren van de bereikbaarheid van de Eemsdelta als economische kernzone en het realiseren van een goede energie-infrastructuur. Waar nodig zullen we planologisch ruimte reserveren. Om een stevig energiecluster te

ontwikkelen, is het van groot belang dat de infrastructuur op orde is. We scheppen daarom ruimte voor buisleidingen en hoogspanningsmasten (vanaf de Eemshaven).

Arbeidsmarkt en onderwijs

Wij willen de regionale economie versterken door een bijdrage te leveren aan een goed functionerende arbeidsmarkt. De komende jaren krijgen we te maken met een groeiend aantal vacatures, een dreigend tekort aan met name MBO'ers, een nog steeds te hoge schooluitval en een lage arbeidsparticipatie (bij met name laaggeschoolden). We willen ons richten op de toenemende discrepantie tussen vraag en aanbod op de arbeidsmarkt. Wij willen ons inspannen om te zorgen voor voldoende en goed opgeleid arbeidspotentieel in de belangrijke economische sectoren. Om dit te bereiken richten wij ons op vier actielijnen. Deze zijn:

- investeren in de kwaliteit van de beroepsbevolking;
- talentontwikkeling;
- vergroten arbeidsparticipatie;
- stimuleren van ondernemerschap.

Opgaven

- Actief inzetten op sterk internationaal samenwerkingsverband Eems/Emshavens.
- Faciliteren versterking van bestaande clusters (energie, chemie agrobusiness)
- Ontwikkelen krachtig duurzaam energieprogramma als onderdeel van Energy Valley, inclusief CO2-afvang, windmolenlocaties etc.
- Realiseren randvoorwaarden voor de energie-infrastructuur (hoogspanningsnet, leidingentrace's etc.).
- Goede achterlandverbindingen als economische kernzone. Realiseren verdubbeling N33 Assen-Zuidbroek; Vaarweg Lemmer-Delfzijl, Zeesluis Delfzijl en een ongelijkvloerse ringweg Groningen. Haalbaarheidsonderzoeken voor de verbinding N46-N360 en voor verdubbeling N33 vanaf Zuidbroek op de lange termijn.
- Afstemming arbeidsmarkt en onderwijs.

II. Wonen en voorzieningen

Het doel is om de leefkwaliteit van het gehele gebied op een hoog niveau te houden, zowel op het platteland als in de kleine en grote kernen. De demografische ontwikkeling in de regio Eemsdelta vraagt om een offensieve aanpak. Wij zien dit als een majeure opgave in sociaal en economisch opzicht, inclusief daarbij behorende aspecten van volkshuisvesting en arbeidsmarkt. We moeten voorkomen dat er een sterke sociale segregatie ontstaat, dat te veel voorzieningen verdwijnen en dat sociale problemen zullen toenemen. Het op peil houden van de voorzieningen (waaronder woon-zorgvoorzieningen en de zorg zelf), alsmede het organiseren van de mobiliteit zal om creatieve oplossingen vragen.

Reageren op een bevolkingsdaling is voor onze regio niet nieuw: met de transformatieopgave van Delfzijl in de afgelopen jaren is al de nodige ervaring opgedaan. Maar deze structurele en inmiddels bredere ontwikkeling vraagt wel om een versterkte aanpak. Ook bij het rijk zullen we hiervoor aandacht vragen.

We starten een proces in de regio om te komen tot een integrale aanpak en programma met inzet van gemeenten, provincie en betrokken instanties gericht op regionale afstemming van onder meer de woningbouwopgave en het voorzieningenniveau.

Een belangrijk vraagstuk hierbij is hoe we de sturing op dit proces gaan vormgeven. Hoe wordt dit door de provincie, gemeenten, woningbouwcorporaties en marktpartijen opgepakt? Het financiële aspect is daarbij ook cruciaal: hoe kunnen we middelen genereren om te investeren in ontwikkeling en kwaliteit? Hoe zetten we bevolkingsdaling om in een waardevolle

kans om de leefbaarheid van de regio te vergroten door verdunning en vergroening van de bestaande woonmilieus?

Delfzijl en Appingedam willen zich gezamenlijk positioneren als een stedelijk gebied met twee centra met elk een eigen karakter. Samen willen zij het draagvlak bieden voor een goed voorzieningenniveau en kunnen zij voldoende woonkwaliteit en diversiteit bieden voor een brede groep woningzoekenden.

De beide centra richten zich op het versterken van het eigen profiel als moderne havenstad met een maritiem karakter en als karakteristiek historisch handelsstadje. Het Damsterdiep dient daarbij als verbindend element en cultuurhistorische drager. Het middengebied biedt ruimte voor gezamenlijke voorzieningen in een groene parkachtige omgeving.

De beide centra staan voor de opgave om de herstructurering, woningbouwplannen, de centrumontwikkelingen en het middengebied nauw op elkaar af te stemmen en in onderlinge samenhang vorm te geven.

Opgaven

- Opstellen van een vernieuwd en gemeenschappelijk woningmarktbeleid dat een adequaat antwoord biedt op de verwachte demografische ontwikkelingen (kwaliteitsslag maken).
- Ontwikkelen van een gemeenschappelijke visie voor de toekomstige voorzieningenstructuur; zoals multifunctionele centra, kleinschalige woon-zorg combinaties, ontmoetingsplekken in kleine kernen en van aanbodgericht naar vraaggericht maatwerk.
- Verkenning van de kansen voor nieuwe woon-, werk- en recreatiemilieus.
- Regionale afstemming van de woningbouwopgave inclusief het opzetten van een periodieke regionale woningmarktmonitor om beleid en praktijk in voldoende mate bij elkaar te houden.

III. Klimaatadaptatie

We streven naar een klimaatbestendig beleid, dat zoveel mogelijk rekening houdt met de gevolgen van de voorspelde klimaatverandering. Waar nodig zullen we nu al voorsorteren op de ontwikkelingen en maatregel die daarvoor nodig zijn. De kustverdediging en de waterhuishouding op lange termijn vragen belangrijke keuzes.

Opgaven

- Actief verkennen van duurzame kustverdediging met als doel het ontwikkelen van kennis waarmee weloverwogen investeringsbeslissingen kunnen worden genomen.
- Het verkennen van de mogelijkheden voor het aanpassen van de natte infrastructuur in Delfzijl.

IV. Landschap

De contramal van de Eemsdelta bestaat uit het landelijk gebied van de gemeenten Loppersum, Eemmond, Delfzijl en Appingedam. Het landschap van de Eemsdelta bepaalt in sterke mate de identiteit van het gebied en biedt de basis voor de natuur, de recreatie en de landbouw. Een zorgvuldige afstemming van de verschillende belangen en gebruikers van het landschap is noodzakelijk om de cultuurhistorische kwaliteiten ervan te beschermen en tegelijkertijd ruimte te bieden aan een levendig en economisch waardevol landschap.

Het landschap van de Eemsdelta stopt niet bij de grenzen van de gemeenten. Er zal aansluiting gezocht moeten worden bij de grote landschappen van het noorden zoals de Waddenzee, de open polders en aandijkingen, het Hoogeland en Midden-Groningen-Oldambt.

We hanteren de centrale uitgangspunten van de Gebiedsuitwerking Noord-Groningen:

1. het gebied heeft behoefte aan meer economische dynamiek;
2. deze dynamiek moet worden gebruikt voor en gecombineerd met de versterking van het landschap;
3. de leefbaarheid van het gebied moet worden versterkt.

Bestaande plannen voor de ontwikkeling van het landschap zoals de Waddenkroon, het Landschapsontwikkelingsplan en de visie voor het Damsterdiep moeten bijdragen aan een aantrekkelijk landschap met moderne landbouw en goede recreatieve mogelijkheden.

Uitvoeringsafspraken hieromtrent worden gemaakt in het regioprogramma Noord-Groningen en de programma's LEADER en Landelijk gebied.

Bijlage 3 (bestuursakkoord): Acties 2008/2009

A. Economie (werken, havens, infrastructuur, arbeidsmarktonderwijs)

1. Tijdelijke huisvesting werknemers (Energy village)

Tijdens de bouw van centrales en bedrijven in de Eemshaven en Oosterhorn zal er grootschalig tijdelijke huisvesting nodig zijn voor de mensen die daaraan werken. Gemiddeld gaat het om 2000 medewerkers en in de piek om bijna 4500 medewerkers. Gemeenten en provincie werken hiervoor een gedragen gebiedsaanpak uit die medio 2008 op de eerste onderdelen in uitvoering moet worden genomen.

2. Proactief totaalplan natuurcompensatie Eemshaven en Oosterhorn

Op basis van de ervaringen bij de gevolgde aanpak voor de natuurcompensatie voor actuele bedrijfsvestigingen in de Eemshaven zullen de gemeenten Eemsmond, Delfzijl en de provincie in samenwerking met Groningen Seaports toewerken naar een proactief totaalplan voor natuurcompensatie voor de Eemshaven en Oosterhorn.

3. Actualisering bestemmingsplannen Eemshaven, Oosterhorn

Voor het soepel laten verlopen van vestigingsprocedures zijn actuele, moderne en voldoende flexibele bestemmingsplannen een eerste vereiste. De bestemmingsplannen voor Oosterhorn en de Eemshaven zullen worden geactualiseerd respectievelijk per 1-1-2010 en 1-1-2011. De gemeente Delfzijl rond hiertoe in 2008 de voorafgaande MER-procedure af. De gemeente Eemsmond zal hiertoe in 2008 een plan van aanpak afronden.

4. Rijksprojectprocedure hoogspanningsleidingen

Voor het realiseren van een nieuw tracé voor het hoogspanningsnet vanaf de Eemshaven is inmiddels de voorbereiding voor een rijksprojectenprocedure (als pilot in het kader van de nieuwe wet RO) gestart. Provincie en de betrokken gemeenten zullen hierbij participeren en kennis en expertise in te brengen. De relevante vergunningsprocedures zullen ook op gemeentelijk niveau adequaat moeten worden doorlopen. De betrokken partijen zullen in 2008 concrete prestatieafspraken maken met het rijk over hun bijdrage aan deze projectenprocedure.

5. Haalbaarheidsonderzoek Leidingengrid Eemsdelta

De stichting UFO heeft het initiatief genomen voor een haalbaarheidsstudie voor een leidingenstraat tussen de Eemshaven en Oosterhorn. Gemeenten en provincie ondersteunen dit initiatief en zullen de planologische reservering hiervoor betrekken bij de ruimtelijke planvorming.

6. Versterken organisatie Loket voor bedrijven en vergunningenloket

De beschikbare menskracht, kennis en middelen bij de gemeenten moeten worden geprofessionaliseerd en versterkt om de procedures die samenhangen met de vestiging of uitbreiding van bedrijven goed, soepel en snel (volgens planning) te laten verlopen. Voorbeelden van dergelijke trajecten zijn de vestiging van RWE en NUON. De provincie heeft hiervoor een projectmanager aangesteld. In 2008 moet de 1-loket aanpak verder worden uitgewerkt en leiden tot concrete afspraken tussen de gemeenten Eemsmond en Delfzijl, de provincie en het havenschap.

7. Ruimtelijke verkenning uitbreiding haventerreinen

Naar verwachting zal in 2014 geen uitgeefbare ruimte voor bedrijvigheid in de Eemshaven meer zijn. Daarnaast kan in Delfzijl in de komende 10 jaar wellicht extra ruimte nodig zijn voor de chemische sector. De provincie zal op basis van een ruimtelijke verkenning zoekruimte opnemen in het POP voor uitbreiding van bedrijventerrein in de Eemsdelta.

8. Opstellen Economisch Actieprogramma

Opstellen economisch actieprogramma met bedrijfsleven en Groningen Seaports in 2008 (speerpunten: energie; arbeidsmarkt/onderwijs; klimaat; infrastructuur; versterking MKB, grensoverschrijdende samenwerking).

B. Regionaal beleid wonen voorzieningen

9. Regionaal woonbeleid

Gemeenten starten voor medio 2008 op basis van een plan van aanpak een proces in de regio om te komen tot een regionaal beleid en integrale aanpak voor wonen en voorzieningen met inzet van gemeenten, provincie en betrokken instanties. Als tussenstap ten behoeve van de provinciale omgevingsverordening doen de vier gemeenten uiterlijk 1-08-2008 een voorstel aan de provincie voor een regionale verdeling van de woningbouwopgave.

10. Programma stedelijk gebied Delfzijl/Appingedam

De gemeenten Delfzijl en Appingedam starten in 2008 met het opstellen van een gezamenlijk perspectief en programma voor een samenhangende ontwikkeling van het stedelijk gebied (zoals centrum ontwikkeling en management, een Distributie-planologisch onderzoek (DPO); Woonplan; cultureel programma; onderzoek naar toekomstig draagvlak voor voorzieningen in het stedelijk centrum; toeristisch profiel e.d.).

C. Klimaatadaptatie

11. Integraal project Klimaatadaptatie

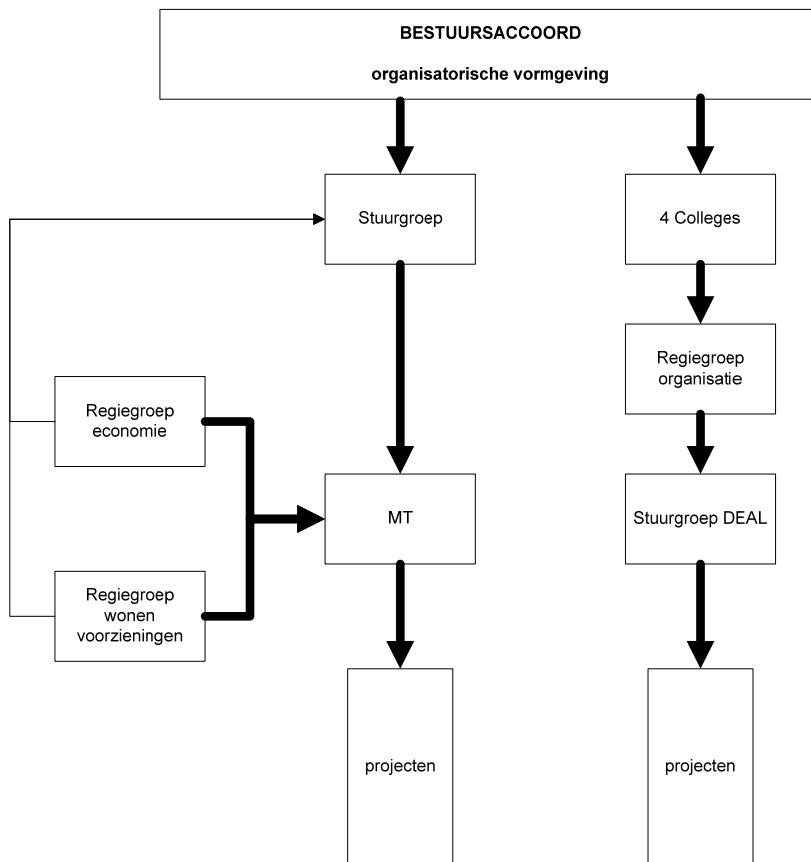
De Eemsdeltagemeenten en de provincie Groningen starten een integraal project klimaatadaptatie, waarin de aanpassing van het gebied aan de gevolgen van klimaatverandering centraal staat. Onderwerpen die in dit verband aan de orde komen zijn de mogelijkheden voor het realiseren van een klimaatbuffer, de (on)mogelijkheden voor een superdijk en het herstel van de functie van slaperdijken, de mogelijkheden om energie uit golfslag op te wekken, de gevolgen voor de landbouw en natuur, de eventuele noodzakelijke aanpassingen bij het bouwen en de gevolgen van grotere hoeveelheden neerslag in piekbuien en hittestress in stedelijk gebied. Voorgesteld wordt om dit integrale project aan te melden voor de nationale adaptatieagenda, die eind dit jaar door het kabinet wordt vastgesteld.

D. Organisatorische samenwerking gemeenten

12. Doorontwikkelen Organisatorische samenwerking

Gemeenten zullen hun bestuurskracht en organisatorisch vermogen versterken door een vergaande samenwerking van de ambtelijke organisaties met als vertrekpunt het Visiedocument intergemeentelijke samenwerking DEAL. Op basis van een gezamenlijke planning werken de vier gemeenten toe naar een situatie waar samenwerkingsonderdelen stap voor stap worden ondergebracht in één organisatorische eenheid. Uiterlijk per 1-1-2009 is een gezamenlijke back-office gerealiseerd voor Vergunningverlening, toezicht, handhaving (VTH) en een gezamenlijke eenheid voor het werkveld Economie.

Bijlage 4: Organisatorische vormgeving Bestuursakkoord



DEAL-samenwerking:

- **Regiegroep Organisatie:** Samenstelling: portefeuillehouders P&O van de vier gemeenten, onder voorzitterschap van de burgemeester van Loppersum
- **Stuurgroep DEAL:** Samenstelling: vier gemeentesecretarissen

Bestuurlijk Eemsdelta

- **Stuurgroep Eemsdelta:** Sturen op gebiedsontwikkeling; vaststellen actieprogramma's; bewaken/evaluatie bestuursakkoord
Samenstelling: Bestuurders van provincie en gemeenten onder voorzitterschap van de burgemeester van Delfzijl (secretaris= gemeentesecretaris = tevens voorzitter van het managementteam).
- **Regiegroep Economie.** Regie op het thema Economie
Samenstelling: portefeuillehouders EZ + gedeputeerde EZ + SBE/BBE + Groningen Seaports, onder voorzitterschap van de burgemeester van Eemsmund (secretaris = gemeentesecretaris).
- **Regiegroep Wonen/voorzieningen:** Regie op het thema Wonen/voorzieningen.
Samenstelling: portefeuillehouders Volkshuisvesting/RO + gedeputeerde Wonen/Welzijn onder voorzitterschap van de burgemeester van Appingedam (secretaris = gemeentesecretaris).

Ambtelijk Eemsdelta

- **Managementteam Eemsdelta:** Ambtelijke regie op bestuursakkoord en communicatie naar colleges; agenda stuurgroep; organiseren menskracht/middelen.
Samenstelling: Vier gemeentesecretarissen + manager provincie + wanneer nodig aangevuld met directeur Groningen Seaports (voorzitter is tevens = secretaris stuurgroep).
- **Bedrijvenloket Havengebied Eemsdelta**
 - o **Acquisitie netwerk:** Anticiperen op randvoorwaarden voor vestigingstrajecten
Samenstelling: Groningen Seaports, NOM, gemeenten, provincie
 - o **Vergunningencoördinatie:** Coördinatie vergunningen in projectmatige aanpak
Samenstelling: provincie, gemeenten Delfzijl en Eemsmund, waterschappen, RW, LNV onder leiding van de manager vergunningenloket (provincie)
- **Bemensing van projecten (projectleiders, beleidsmedewerkers)**

Bijlage IV - vergelijking functieniveau gemeente Loppersum 2006-2009 (bedragen x € 1.000)

	rekening 2006			rekening 2007			begroting 2008			begroting 2009		
	lasten	baten	saldo	lasten	baten	saldo	lasten	baten	saldo	lasten	baten	saldo
Hoofdfunctie 0 - ALGEMEEN BESTUUR												
001 Bestuursorganen	509		509	504		504	514		514	621		621
002 Bestuursondersteuning college van burgemeester en wethouders	713	2	711	817		817	1.066		1.066	1.202		1.202
003 Burgerzaken	357	15	342	457	12	445	555	10	545	586	10	576
004 Baten secretarieleges burgerzaken	29	112	-83	45	148	-103	37	127	-90	43	146	-103
005 Bestuurlijke samenwerking	33		33	32		32	35		35	34		34
006 Bestuursondersteuning raad en rekenkamer(funcitie)	87		87	100		100	124		124	124		124
Totaal hoofdfunctie 0	1.728	129	1.599	1.955	160	1.795	2.331	137	2.194	2.610	156	2.454
Hoofdfunctie 1 - OPENBARE ORDE EN VEILIGHEID												
120 Brandweer en rampenbestrijding	498	34	464	630	136	494	660	28	632	677	29	648
140 Openbare orde en veiligheid	126	11	115	152	22	130	115	11	104	99	17	82
Totaal hoofdfunctie 1	624	45	579	782	158	624	775	39	736	776	46	730
Hoofdfunctie 2 - VERKEER, VERVOER EN WATERSTAAT												
210 Wegen, straten en pleinen	1.524	1	1.523	1.667	49	1.618	2.898		2.898	1.790		1.790
211 Verkeersmaatregelen te land	81		81	235	57	178	137		137	110		110
212 Openbaar vervoer	1		1	1		1	1		1	1		1
214 Parkeren												
215 Baten parkeerbelasting												
220 Zeehavens												
221 Binnenhavens en waterwegen												
223 Veerdiensten												
230 Luchtvaart												
240 Waterkering, afwatering en landaanwinning												
Totaal hoofdfunctie 2	1.606	1	1.605	1.903	106	1.797	3.036	0	3.036	1.901	0	1.901
Hoofdfunctie 3 - ECONOMISCHE ZAKEN												
310 Handel en ambacht	115	22	93	116	7	109	102		102	139		139
311 Baten marktgelden								6	-6		7	-7
320 Industrie	4		4	7		7	7		7	3		3
330 Nutsbedrijven	11	254	-243	21	1.219	-1.198	13	312	-299	21	382	-361
340 Agrarische productie en ontginning												
341 Overige agrarische zaken, jacht en visserij												
Totaal hoofdfunctie 3	130	276	-146	144	1.226	-1.082	122	318	-196	163	389	-226
Hoofdfunctie 4 - ONDERWIJS												
420 Openbaar basisonderwijs, exclusief onderwijshuisvesting	577	124	453	424	14	410	240	12	228	259	12	247
421 Openbaar basisonderwijs, onderwijshuisvesting	219		219	291		291	260		260	307		307
422 Bijzonder basisonderwijs, exclusief onderwijshuisvesting	59		59	81		81	85		85	95		95
423 Bijzonder basisonderwijs, onderwijshuisvesting	157		157	209		209	201		201	220		220
430 Openbaar (voortgezet) speciaal onderwijs, exclusief onderwijshuisvesting	5		5	-9		-9	4		4	0		0
431 Openbaar (voortgezet) speciaal onderwijs, onderwijshuisvesting												
432 Bijzonder (voortgezet) speciaal onderwijs, exclusief onderwijshuisvesting												
433 Bijzonder (voortgezet) speciaal onderwijs, onderwijshuisvesting												
440 Openbaar voortgezet onderwijs, exclusief onderwijshuisvesting												
441 Openbaar voortgezet onderwijs, onderwijshuisvesting												
442 Bijzonder voortgezet onderwijs, exclusief onderwijshuisvesting												
443 Bijzonder voortgezet onderwijs, onderwijshuisvesting												
480 Gemeenschappelijke baten en lasten van het onderwijs	321	39	282	247	-2	249	274	2	272	264	0	264
482 Volwasseneneducatie												
Totaal hoofdfunctie 4	1.338	163	1.175	1.243	12	1.231	1.064	14	1.050	1.145	12	1.133
Hoofdfunctie 5 - CULTUUR EN RECREATIE												
510 Openbaar bibliotheekwerk	201		201	214		214	212		212	219		219
511 Vormings- en ontwikkelingswerk	187		187	210		210	195		195	201		201
530 Sport	560	28	532	613	272	341	722	83	639	493	35	458
531 Groene sportvelden en terreinen	219	10	209	189	10	179	186	10	176	166	10	156
540 Kunst			0			0			0			0
541 Oudheidkunde/musea	170	105	65	132	2	130	94		94	76		76
550 Natuurbescherming			0			0			0			0
560 Openbaar groen en openlucht recreatie	634	2	632	713	1	712	1.345	2	1.343	890	1	889
580 Overige recreatieve voorzieningen	14		14	11		11	19		19	18		18
Totaal hoofdfunctie 5	1.985	145	1.840	2.082	285	1.797	2.773	95	2.678	2.063	46	2.017

	rekening 2006			rekening 2007			begroting 2008			begroting 2009			
	lasten	baten	saldo	lasten	baten	saldo	lasten	baten	saldo	lasten	baten	saldo	
Hoofdfunctie 6 - SOCIALE VOORZIENINGEN EN MAATSCHAPPELIJKE DIENSTVERLENING													
610	Bijstandsverlening	799	180	619	3.616	2.782	834	3.404	2.600	804	2.734	1.977	757
611	Werkgelegenheid	224	110	114	101	46	55	120		120	1.925	1.850	75
612	Inkomensvoorzieningen	11	2	9	112	127	-15	120	120	0	147	147	0
613	Overige sociale zekerheidsregelingen												
614	Gemeentelijk minimabeleid	52		52	49		49	63		63	185		185
620	Maatschappelijke begeleiding en advies	122		122	105	11	94	106		106	100		100
621	Vreemdelingen	135	31	104	135	73	62	161	50	111	152	25	127
622	Huishoudelijke verzorging				1.042	82	960	909	66	843	1.020	81	939
630	Sociaal-cultureel werk	112	6	106	101	5	96	106	7	99	142	7	135
641	Tehuizen												
650	Kinderdagopvang	195	73	122	168	34	134	166	30	136	171	30	141
651	Dagopvang gehandicapten												
652	Voorzieningen gehandicapten	670	34	636	780	70	710	686		686	657	1	656
	Totaal hoofdfunctie 6	2.320	436	1.884	6.209	3.230	2.979	5.841	2.873	2.968	7.233	4.118	3.115
Hoofdfunctie 7 - VOLKSGEZONDHEID EN MILIEU													
711	Ambulancevervoer												
712	Verpleeginrichtingen												
714	Openbare gezondheidszorg	149		149	169		169	177		177	187		187
715	Centra voor jeugd en gezin (jeugdgezondheidszorg)	205	207	-2	210	213	-3	205	205	0	122	122	0
716	Centra voor jeugd en gezin (onderdeel WMO)	10		10	10		10				44	44	
721	Afvalverwijdering en -verwerking	1.035		1.035	876		876	1.020		1.020	1.052		1.052
722	Riolering (gecombineerd)	691		691	763	1	762	1.009		1.009	999	15	984
723	Milieubeheer	730	3	727	615	3	612	739		739	591		591
724	Lijkbezorging	303	63	240	404	82	322	396		396	396		396
725	Baten reinigingsrechten en afvalstofheffing	1.167	-1.167		1.209	-1.209		1.207	-1.207		1.218	-1.218	
726	Baten rioolheffing (gecombineerd)		850	-850		980	-980		980	-980		1.042	-1.042
727	Baten rioolheffing huishoudelijk/bedrijfsafvalwater												
728	Baten rioolheffing grond- en hemelwater												
729	Huishoudelijk/bedrijfsafvalwater												
730	Hemelwater												
731	Grondwater												
732	Baten begraafplaatsrechten								87	-87		96	-96
	Totaal hoofdfunctie 7	3.123	2.290	833	3.047	2.488	559	3.546	2.479	1.067	3.391	2.537	854
Hoofdfunctie 8 - RUIMTELIJKE ORDENING EN VOLKSHUISVESTING													
810	Ruimtelijke ordening	362	1	361	282		282	378	2	376	307	3	304
820	Woningexploitatie/woningbouw	173	21	152	230	394	-164	77	13	64	19	16	3
821	Stads- en dorpsvernieuwing	104		104	92		92	117		117	145		145
822	Overige volkshuisvesting	384	17	367	328	25	303	269	21	248	263	21	242
823	Bouwvergunningen		132	-132		141	-141		128	-128		132	-132
830	Bouwgrondexploitatie	478	317	161	524	473	51	162	109	53	229	169	60
	Totaal hoofdfunctie 8	1.501	488	1.013	1.456	1.033	423	1.003	273	730	963	341	622
Hoofdfunctie 9 - FINANCIERING EN ALGEMENE DEKKINGSMIDDELEN													
911	Geldlenen en uitzettingen korter dan 1 jaar	108		108		149	-149	1		1	1		1
913	Overige financiële middelen	49	276	-227	9	261	-252	6	44	-38	6	44	-38
914	Geldlenen en uitzettingen langer of gelijk aan 1 jaar		354	-354		301	-301	1	309	-308	1	355	-354
921	Algemene uitkering gemeentefonds		9.280	-9.280		9.718	-9.718	2	10.153	-10.151	1	11.093	-11.092
922	Algemene baten en lasten							2.998	100	2.898	478	20	458
930	Uitvoering Wet WOZ	230	74	156	366	61	305	206	62	144	231	0	231
931	Baten onroerende-zaakbelasting gebruikers		192	-192		183	-183		185	-185		169	-169
932	Baten onroerende-zaakbelasting eigenaren		994	-994		1.018	-1.018		1.017	-1.017		1.098	-1.098
933	Baten roerende woon- en bedrijfsruimten												
934	Baten baatbelasting												
935	Baten forensenbelasting		11	-11		12	-12		12	-12		9	-9
936	Baten toeristenbelasting												
937	Baten hondenbelasting		62	-62		61	-61		62	-62		62	-62
938	Baten reclamebelasting												
939	Baten precariobelasting												
940	Lasten heffing en invordering gemeentelijke belastingen	69	4	65	26	-3	29	30	3	27	72	3	69
941	Lastenverlichting rijk												
960	Saldo van kostenplaatsen	647		647	769		769	317		317	328		328
970	Saldo van de rekening van baten en lasten voor bestemming												
980	Mutaties reserves die verband houden met de hoofdfunctie 0 tot en met 9	588	1.695	-1.107	978	1.392	-414	201	319	-118	246	317	-71
990	Saldo van de rekening van baten en lasten na bestemming	867		867	867		867		5.747	-5.747		794	-794
	Totaal hoofdfunctie 9	2.558	12.942	-10.384	3.015	13.153	-10.138	3.762	18.013	-14.251	1.364	13.964	-12.600
	Totaal functies	16.915	16.915	0	21.836	21.836	0	24.253	24.253	0	21.609	21.609	0

