



Kadernota Participatiebudget Westland

Westland,
28 januari 2009



Kadernota Participatiebudget Westland

Inhoud	Pagina
1. Inleiding	1
1.1 Participatiebudget	1
1.2 Aanpak	1
1.3 Bedrijfsverzamelgebouw	1
1.4 Leeswijzer	2
2. Samenvatting	3
2.1 Algemeen	3
2.2 Actiepunten	5
3. Situatieschets	7
3.1 Algemeen	7
3.2 Arbeidsparticipatie	7
3.3 Bijstand	7
3.4 UWV-uitkeringsgerechtigden	8
3.5 Arbeidsgehandicapten	10
3.6 Nieuwe Nederlanders	10
3.7 Mensen zonder startkwalificatie	11
3.8 Laaggeletterden	12
4. Participatiebudget algemeen	13
4.1 Achtergrond en doelstelling	13
4.2 Verruimde mogelijkheden	13
4.3 Randvoorwaarden	14
5. Participatiebudget Westland	16
5.1 Sociaal-maatschappelijke visie	16
5.2 Visie Participatiebudget	16
5.3 Doelstelling	16
5.4 Doelgroep	17
6. Beleidsagenda	19
6.1 Algemeen	19



6.2	Arbeidsparticipatie	19
6.3	WWB	19
6.4	Nuggers	19
6.5	UWV-uitkeringsgerechtigden	20
6.6	Inburgering	20
6.7	Leren en werken	20
6.8	Maatschappelijke participatie	21
6.9	Volwasseneneducatie	22
7.	Organisatorische aspecten	23
7.1	BVG	23
7.2	Andere instellingen	23
7.3	Dienstverlening	24
7.4	ROC	24
7.5	Positionering van leren/werken	24
7.6	Interne organisatie	25
8.	Financiën	26



1. Inleiding

1.1 Participatiebudget

Op 1 januari 2009 werd het Participatiebudget ingevoerd. De rijksmiddelen die gemeenten ontvangen voor re-integratie (werkdeel WWB), inburgering (Wet Inburgering) en volwasseneneducatie (Wet Educatie en Beroepsonderwijs) worden ontschot en samengevoegd in één budget. Het kabinet stelt gemeenten daarmee in staat om meer samenhang aan te brengen in het participatiebeleid en zodoende beter individueel maatwerk te leveren aan burgers. De gemeente Westland doet mee in het zogenoemde voorbereidingstraject Participatiebudget, waarin landelijk 24 gemeenten deelnemen en producten opleveren voor andere gemeenten. Deze kadernota maakt daar onderdeel van uit. Het doel van de kadernota is om voor de komende jaren richting te geven aan het beleid en de uitvoering gericht op het bevorderen van de arbeidsparticipatie in de gemeente Westland.

1.2 Aanpak

Voor het ontwikkelen van de kadernota zijn verschillende gesprekken gevoerd met de interne en externe stakeholders op het terrein van het participatiebeleid van de gemeente Westland (zie bijlage). In een gemeentelijke werkgroep, waarin de verschillende disciplines op het terrein van participatie waren vertegenwoordigd, zijn de verschillende zienswijzen nader bestudeerd, tegen elkaar afgewogen en verder uitgewerkt. De werkgroep stond onder aansturing van een stuurgroep, die bestond uit de twee bij het Participatiebudget betrokken wethouders en de afdelingshoofden PuZa en MO.

1.3 Bedrijfsverzamelgebouw

Tegelijkertijd worden voorbereidingen getroffen voor het BVG waarbinnen de gemeente Westland, UWV/CWI en Patijnenburg samenwerken, onder andere in een gezamenlijke front office voor werkzoekenden en werkgevers: het Werkkloket. Het BVG zal een centrale rol vervullen in het bereiken van de gemeentelijke ambities op het terrein van participatie. Het Werkkloket vormt de fysieke locatie waar burgers en bedrijven terecht kunnen met al hun vragen op het terrein van participatie (met werk zo mogelijk voorop) en inkomen. Door bundeling van expertise en mogelijkheden worden op een klantgerichte, efficiënte en effectieve manier vraag en aanbod op de arbeidsmarkt met elkaar verbonden en wordt waar nodig (tijdelijk) een uitkering verstrekt. De klant wordt zo snel mogelijk aan (duurzaam) werk of andere vormen van maatschappelijke participatie geholpen. Vacatures en vragen op het gebied van bijvoorbeeld gesubsidieerd en vrijwilligerswerk worden – eventueel met actieve inzet van plaatsingsondersteunende instrumenten – zo snel mogelijk vervuld. De dienstverlening richt zich op alle leefgebieden waar zich vragen kunnen



voordoelen, inclusief bijvoorbeeld versterking zelfredzaamheid in de maatschappij, scholingsbehoefte en taalachterstand.

1.4 Leeswijzer

Hierna wordt eerst een situatieschets gegeven van de gemeente Westland. Wat is de mate van deelname aan de Westlandse samenleving en de arbeidsparticipatie? Waar zitten de knelpunten en welke maatregelen worden thans genomen om de participatie te stimuleren? Vervolgens wordt ingegaan op het Participatiebudget en de kansen die het budget biedt om het participatiebeleid verder te verbeteren. Daarna wordt de visie van Westland gepresenteerd op het thema arbeidsparticipatie en worden de doelgroepen en doelstellingen geformuleerd. Vervolgens komt de beleidsagenda aan bod met de speerpunten voor de komende jaren. Daarna wordt stil gestaan bij de organisatorische consequenties in het algemeen en de rol van het BVG in het bijzonder. Tot slot volgt de financiële paragraaf met de middelen die door het Rijk beschikbaar worden gesteld in het participatiebudget.



2. Samenvatting

Hierna volgt een samenvatting van de kadernota en een samenvatting van de actiepunten voor Westland naar aanleiding van de kadernota.

2.1 Algemeen

2.1.1 Een krachtige economie

De gemeente Westland kenmerkt zich door een krachtige economie en een hoge arbeidsvraag. Een groot aantal mensen doet mee op de arbeidsmarkt. Op dit moment loopt de economische activiteit enigszins terug als gevolg van de kredietcrisis, maar verwacht wordt dat de crisis tijdelijk is en leidt tot enige verruiming op de arbeidsmarkt. Op termijn zal de krapte verder zal toenemen. Het beleid van de gemeente is gericht op het handhaven van het huidige hoge niveau van arbeidsparticipatie en waar mogelijk verder stimuleren van het arbeidsaanbod, zowel in kwalitatieve (scholing) als kwantitatieve (meer mensen aan het werk) zin. Mensen die niet werken worden gestimuleerd en ondersteund om aan het werk te gaan, zoveel mogelijk in een reguliere en ongesubsidieerde baan. Voor zover dat niet kan wordt bij voorkeur bij reguliere werkgevers gezocht naar aanvullende werkgelegenheid.

2.1.2 Bijstandsafhankelijkheid

De bijstandsafhankelijkheid is in de gemeente Westland laag. Het aantal bijstandsgerechtigden is in de afgelopen jaren fors terug gelopen. Deze ontwikkeling is vanaf 2008 gestagneerd, mede omdat de meeste mensen die nu nog afhankelijk zijn van een bijstandsuitkering kampen met allerlei belemmeringen om aan het werk te gaan. Zonder extra investeringen in mensen is een verdere daling lastig te realiseren. Desalniettemin blijft het beleid gericht op een zo laag mogelijke uitkeringsafhankelijkheid. Uitgangspunt blijft dat mensen zelfstandig in hun eigen onderhoud voorzien. Bovendien zal het budget waaruit de uitkeringen worden bekostigd (het inkomensdeel) de komende jaren naar verwachting dalen. Om het risico op financiële tekorten zo klein mogelijk te houden is het ook daarom noodzakelijk om het uitkeringsvolume zo laag mogelijk te houden.

2.1.3 Nuggers

In het kader van de WWB is de gemeente ook verantwoordelijk voor de re-integratie van 'nuggers' (werkzoekenden zonder uitkering). Over de aard en de omvang van deze populatie is nog onvoldoende bekend. Er wordt onderzoek gedaan en er komen – indien nodig en gewenst - beleidsvoorstellen.



2.1.4 UWV-uitkeringen

Een veel groter deel (dan WWB-gerechtigden) van de Westlandse bevolking in de arbeidsgeschikte leeftijd is afhankelijk van een uitkering van het UWV, zoals de WW, WIA en Wajong. Met name de Wajong is een punt van aandacht, omdat de aantallen flink toenemen. Het gaat vooral om een hogere instroom van jongeren. De gemeente Westland is daarmee niet uniek, maar volgt de landelijke trend. Het college zal in overleg met het UWV de re-integratie van deze groepen – en met name de (potentiële) Wajongers - bevorderen.

2.1.5 Nieuwe Nederlanders

Het aandeel allochtonen in de Westlandse samenleving is relatief beperkt. De participatiegraad lijkt te verbeteren, onder meer omdat het opleidingsniveau van sommige groepen steeds beter wordt. Het risico dat zij niet meedoen in de samenleving of geen werk hebben is gemiddeld groter dan bij autochtone Nederlanders. Aandachtsgroepen zijn statushouders, uitkeringsgerechtigden, vrouwen en jongeren. Ze worden extra gestimuleerd om een baan te vinden en te behouden. Voor zover dat (nog) niet mogelijk is worden mensen gestimuleerd om zich te scholen (m.n. taal) en maatschappelijk te participeren. Voortijdig schoolverlaten wordt zoveel mogelijk voorkomen. In lijn met de landelijke doelstellingen is het uitgangspunt dat inburgeringstrajecten dual worden aangeboden (integraal traject van inburgering en werk, re-integratie en/of scholing).

2.1.6 Jongeren

Het streven is om voortijdig schooluitval verder terug te dringen, zodat iedere jongere – afhankelijk van zijn of haar mogelijkheden - de school verlaat met een startkwalificatie. De aanpak is volledig sluitend. Het beleid gericht op de leerplicht (inclusief de kwalificatieplicht), het RMC, de nieuwe Wet Investeren in Jongeren (WIJ) en de aangepaste Wajong voor jongeren tot 27 jaar zullen gecoördineerd en zoveel mogelijk in het BVG met de samenwerkingspartners worden uitgevoerd. Binnenkort komt een beleidsnota gereed waarin de wijze waarop in Westland uitvoering aan de leerplichtwet en de RMC-wetgeving wordt gegeven, wordt onderbouwd en waarin richting wordt gegeven hoe deze onderwerpen kunnen worden uitgewerkt.

2.1.7 Werkenden

Laagopgeleide werkenden lopen een extra risico om in de toekomst uit te vallen. Werkenden zonder startkwalificatie worden derhalve ook gestimuleerd om deze alsnog te behalen, door middel van scholing en/of erkenning van elders verworven competenties (EVC). In overleg met het SOB en het bedrijfsleven zal een plan van aanpak worden uitgewerkt.

Ook niet-werkenden worden gestimuleerd om zich door middel van scholing verder te ontwikkelen. Het streven is erop gericht om de VAVO-voorziening voor Westland te handhaven en het aanvalsplan op de laaggeletterdheid van zowel allochtonen als autochtonen voort te zetten.



2.2 Actiepunten

De beleidsagenda Participatie voor de komende jaren leidt voor de gemeenten Westland tot de volgende actiepunten.

2.2.1 Bijstand

Het beleid gericht op een zo laag mogelijke bijstandsafhankelijkheid wordt gecontinueerd. Er wordt nadrukkelijk geïnvesteerd in mensen, omdat de mensen die nu nog in de bijstand zitten veelal allerlei belemmeringen hebben om aan het werk te gaan.

2.2.2 Nuggers

- Er wordt onderzoek gedaan naar de nugger-populatie en er komen – indien nodig en gewenst - beleidsvoorstellen.
- De gemeente Westland zet zich in voor het handhaven van de VAVO-voorziening

2.2.3 UWV-uitkeringsgerechtigden

- De gemeente treedt in overleg met het UWV over het beleid gericht op het verminderen van de uitkeringsafhankelijkheid.
- De gemeente zoekt voor wat betreft de Wajong aansluiting bij de G-krachten campagne van UWV en BoaBorea

2.2.4 Nieuwe Nederlanders

- Inburgeringstrajecten worden in principe dual aangeboden
- Bezien wordt of de inburgeringsverordening opnieuw moet worden vastgesteld.
- Allochtone vrouwen worden gestimuleerd tot maatschappelijke participatie door middel van werk en als dat niet kan door middel van sociale activering.

2.2.5 Jongeren

- In overleg met UWV, Patijnenburg, onderwijsinstellingen, SOB, bedrijfsleven en welzijnsinstellingen wordt een ketenaanpak uitgewerkt gericht op jongeren.
- Binnenkort verschijnt de beleidsnota 'Voorkomen en bestrijden voortijdig schoolverlaten'.
- Westland treedt in overleg met het UWV over een gecoördineerde uitvoering van de Wet investeren in jongeren (WIJ) en de aangepaste Wajong voor jongeren tot 27 jaar.

2.2.6 Laagopgeleide werkenden

Er wordt beleid ontwikkeld gericht op het verhogen van het opleidingsniveau van laag opgeleide werkenden. De mogelijke inzet van ESF, A&O en O&O-middelen wordt onderzocht.



2.2.7 Algemeen

Het arbeidsparticipatiebeleid en het WMO-beleid zullen, waar dit zinvol is op elkaar worden afgestemd.



3. Situatieschets

Hierna wordt een schets gegeven van de arbeidsparticipatie in Westland. Eerst wordt ingegaan op de mate van deelname aan arbeid. Vervolgens wordt de deelname, de kansen op deelname en het overheidsbeleid voor verschillende doelgroepen beschreven. Het gaat om: de bijstandsgerechtigden, mensen met een uitkering van het UWV, arbeidsgehandicapten, nieuwe Nederlanders, mensen zonder startkwalificatie en laaggeletterden.

3.1 Algemeen

Mede door de krachtige economische ontwikkeling is er in Westland een grote vraag naar arbeid, vooral in de tuinbouw en in de zorg. Het college gaat ervan uit dat de huidige economische crisis tijdelijk is. De verwachting is dat de behoefte aan arbeid in de toekomst verder toeneemt, terwijl het aanbod afneemt onder meer door de ontgroening en de vergrijzing van de bevolking. De gemeente Westland neemt verschillende maatregelen om in de groeiende behoefte aan arbeid te voorzien. Voorbeelden zijn het verbeteren van de bereikbaarheid, het verbeteren van het vestigingsklimaat en de mogelijke vestiging van hoger onderwijs gericht op de tuinbouwsector. Ook staan er nog steeds groepen aan de kant – met en zonder uitkering - die met de juiste ondersteuning en begeleiding hun bijdrage aan de arbeidsmarkt kunnen en moeten leveren.

3.2 Arbeidsparticipatie

De arbeidsparticipatie bevindt zich in Westland in vergelijking met de rest van Nederland op een hoog niveau. De bruto arbeidsparticipatie¹ van de bevolking tussen de 20 en 65 jaar in de gemeente Westland is ruim 80%. Het gemiddelde in Nederland is 74% . Het kabinet streeft naar 80% in 2016. Westland heeft dat streefcijfer dus al gehaald. De arbeidsparticipatie is nog wel relatief laag onder de groep boven de 55 jaar en in het bijzonder bij de vrouwen.

3.3 Bijstand

Door een combinatie van voortvarend beleid, een sterke economie en een sterke arbeidsmoraal zijn in de gemeente Westland relatief weinig mensen afhankelijk van een bijstandsuitkering. Op dit moment gaat het om 530 personen onder de 65 jaar. Terwijl in gemeenten van gelijke omvang gemiddeld 1584 personen leven van een bijstandsuitkering.

De daling van de bijstand is een landelijke trend en hangt samen met de invoering van de Wet werk en bijstand in 2004. Aandachtspunt is dat de daling in Westland in 2008 lijkt te stagneren, terwijl deze zich in de rest van Nederland doorzet (zie grafiek). Tussen het ministerie van SZW en de VNG is afgesproken om van 2006 tot 2011 het bijstandsvolume met 25% te reduceren. Tegelijkertijd gaat

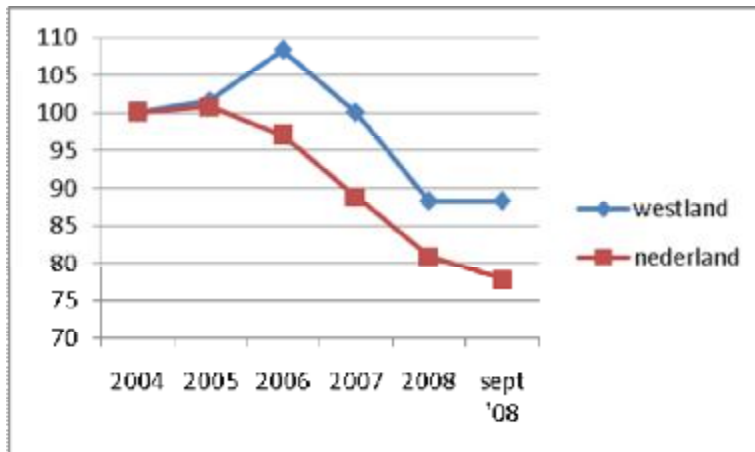
¹ De bruto arbeidsparticipatie meet het aandeel van de bevolking dat aan het werk is of beschikbaar is voor een baan.



het bijbehorende budget om de uitkeringen van te betalen omlaag (inkomensdeel). De afgesproken volumereductie komt voor de gemeente Westland neer op een daling tot 458 personen in 2011. Dat is een zeer hoge ambitie. De mensen die nu nog in de uitkering zitten hebben vaak allerlei belemmeringen om direct uit te stromen naar werk. Hoewel het uiteindelijke doel om aan het werk te gaan niet wordt los gelaten krijgen deze mensen een traject aangeboden gericht op zorg, sociale activering of gesubsidieerde arbeid. Een voorbeeld is het project bij Patijnenburg, waar mensen met een grote afstand tot de arbeidsmarkt werkritme en vaardigheden opdoen om hun kansen op de arbeidsmarkt te vergroten.

Naast de bijstandsgerechtigden, behoren ook de ANW-ers en nuggers tot de doelgroep WWB. Gemeenten zijn verplicht om deze groepen te ondersteunen bij het weer aan het werk gaan. Landelijk is afgesproken om deze kabinetsperiode 35.000 nuggers aan het werk te helpen dan wel maatschappelijk te laten participeren. Een belangrijke doelgroep is in dat verband de allochtone vrouwen.

*Grafiek: ontwikkeling volume WWB < 65 jaar van jan'04–sept'08
(index 2004 = 100)*



Bron: CBS

3.4 UWV-uitkeringsgerechtigden

Veel meer mensen dan het aantal WWB-ers is afhankelijk van een uitkering van het UWV. Het gaat vooral om mensen met een WIA, WW, WAZ of Wajong-uitkering.



*Tabel: Uitkeringsafhankelijkheid ultimo 2007
(volume en aandeel in de totale bevolking)*

	Volume Westland	Aandeel Westland	Aandeel Nederland
WWB	530	0,5%	1,6%
WW	580	0,6%	1,2%
WAO	2270	2,3%	3,5%
Wajong	905	0,9%	1,0%
WAZ	430	0,4%	0,3%
Totaal	4740	4,7%	7,6%

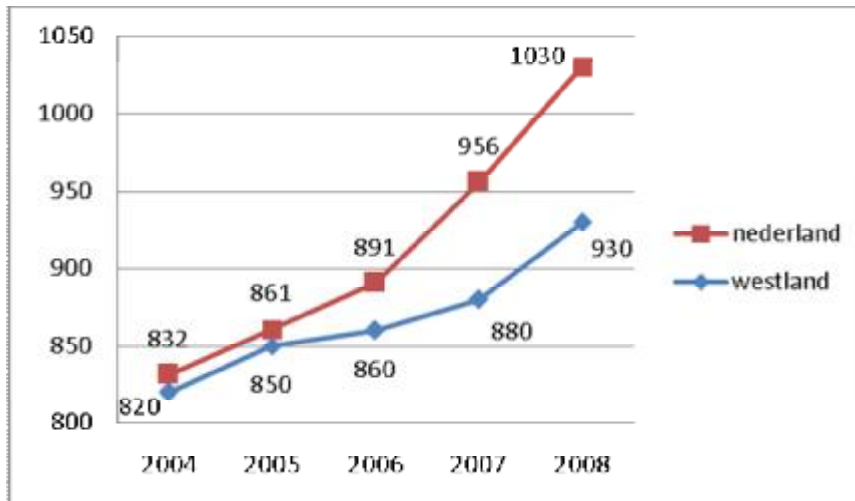
Bron: CBS

Een knelpunt zit bij de Wajong. Het aantal mensen met een Wajong-uitkering stijgt fors. Westland wijkt daarmee niet af van de landelijke ontwikkeling. In 2004 waren er nog 820 mensen afhankelijk van een Wajong-uitkering. Inmiddels is dat aantal opgelopen tot 930 personen, met name door een hogere instroom van jongeren. In de grafiek is de ontwikkeling afgebeeld in Westland en de gemiddelde landelijke ontwikkeling vertaald naar het niveau van een gemeente met de omvang van de gemeente Westland.

De verwachting is dat bij ongewijzigd beleid het aantal zal oplopen tot 2000 personen. Er zijn verschillende oorzaken die de stijging verklaren: een grotere bekendheid van de regeling, steviger professionele netwerken rond de jonggehandicapten, verbeterde diagnostiek en de steeds complexere samenleving waardoor het voor de betrokkenen steeds moeilijker is om mee te komen. Ook heeft de financiële prikkel in de WWB ertoe geleid dat veel gemeenten hun bijstandsbestand nog een keer goed tegen het licht hielden en nagingen of mensen geen recht hadden op Wajong. In de gemeente Westland heeft dat ook geleid tot een (beperkte) extra daling van het WWB-volume. Inmiddels heeft het kabinet maatregelen genomen tegen de Wajong-volestijging. Er is een wetsvoorstel ingediend bij de Tweede Kamer. Jongeren tot 27 jaar kunnen geen aanspraak meer maken op Wajong. Geprobeerd wordt om ze aan het werk te helpen. Pas als dat niet is gelukt, komen zij in aanmerking voor een uitkeringsvoorziening uithoofde van de Wajong. Inmiddels zijn het UWV en BoaBorea, de brancheorganisatie van re-integratiebedrijven, de campagne G-krachten gestart waarbij gestreefd wordt het aantal Wajongers te verminderen door middel van regulier werk.



Grafiek: Wajong in Westland en in de rest van Nederland



Bron: CBS

3.5 Arbeidsgehandicapten

De gemeente Westland ziet het als een belangrijke verantwoordelijkheid om ook zoveel mogelijk mensen met een arbeidshandicap aan het werk te helpen. Er worden verschillende initiatieven ontplooid: (1) Mensen met een SW-indicatie van het CWI worden via Patijnenburg geholpen aan beschutte werkplekken in de sociale werkvoorziening. (2) Het aantal geïndiceerden is groter dan het aantal beschikbare SW-plaatsen. Daardoor is er een wachtlijst voor de WSW. De gemeente heeft er voor gezorgd dat de mensen op de wachtlijst ook een voorziening krijgen aangeboden. (3) Via de praktijkschool van ISW ontvangen jongeren met een achterstand passend onderwijs en worden vervolgens toegeleid naar werk bij een reguliere werkgever. Als dat niet mogelijk is, gaan ze aan de slag bij de sociale werkvoorziening Patijnenburg.

3.6 Nieuwe Nederlanders

Ongeveer 10% van de Westlandse bevolking is van allochtone afkomst (Westers en niet-Westers)². Dat is bijna de helft van het gemiddeld aandeel in Nederland. Doordat de allochtone bevolking sneller stijgt dan de autochtone en omdat steeds meer allochtonen – met het toenemen van de

² De volgende definities zijn van toepassing.

- autochtonen: personen van wie beide ouders in Nederland zijn geboren;
- allochtonen: personen van wie ten minste één ouder in het buitenland is geboren;
- eerste generatie allochtonen: in het buitenland geboren personen met ten minste één in het buitenland geboren ouder;
- tweede generatie allochtonen: in Nederland geboren personen met ten minste één in het buitenland geboren ouder;
- westerse allochtonen: allochtonen met als herkomstsgroepering Europa (exclusief Turkije), Noord-Amerika, Oceanië, Indonesië of Japan;
- niet-westerse allochtonen: allochtonen met als herkomstsgroepering Turkije, Afrika, Latijns-Amerika of Azië met uitzondering van Indonesië en Japan.



maatschappelijke status - ervoor kiezen om in randgemeenten (zoals Westland) te wonen in plaats van in de grote stad, zal het aandeel allochtonen in de toekomst naar verwachting stijgen.

De maatschappelijke participatie en arbeidsparticipatie van deze groep lijkt toe te nemen, maar is nog altijd kleiner van de groep autochtone Westlanders. Ook is de uitkeringsafhankelijkheid door de achterstandspositie waarin de groep verkeert, groter. Specifieke aandachtsgroepen zijn statushouders, uitkeringsgerechtigden, vrouwen en jongeren.

Het inburgeringbeleid in de gemeente Westland richt zich op een rechtmatige uitvoering van de Wet Inburgering en beperkt zich tot de groep inburgeringsplichtigen. Het aantal inwoners dat voor Westland is opgenomen in het Bestand Potentieel Inburgeringsplichtigen bedraagt 375. Het aantal dat is opgenomen in het Informatiesysteem Inburgeringsplichtigen bedraagt 583. Momenteel is aan 92 personen een inburgeringstraject aangeboden, aan 75 personen is vrijstelling verleend en aan 22 personen is ontheffing van de inburgeringsplicht verleend. Het aantal van 117 personen wordt gehandhaafd op hun inburgeringsplicht. De gemeente Westland presteert bij het realiseren van inburgeringstrajecten boven het landelijke gemiddelde.

Voor de verdere integratie in de Nederlandse samenleving streeft het kabinet ernaar dat in 2011 80% van de inburgeringstrajecten duaal worden aangeboden. Dat betekent dat naast het inburgeringstraject ondersteuning wordt aangeboden gericht op werk of maatschappelijke participatie.

3.7 Mensen zonder startkwalificatie

Het bevorderen van participatie begint bij het voorkomen dat mensen aan de kant komen te staan. Mensen met een lage opleiding hebben een relatief grote kans om uit te vallen. Westland is de uitzondering die de regel bevestigt. Het opleidingsniveau is relatief laag, terwijl op alle niveaus sprake is van een hoge arbeidsdeelname. Door verschillende ontwikkelingen – zoals de schaalgrootte en verzakelijking van het bedrijfsleven en de individualisering – neemt de kwetsbaarheid van mensen met een lage opleiding naar verwachting toe. Mede daarom is het vergroten van het opleidingsniveau een belangrijk speerpunt van de gemeente. Het beleid van de gemeente Westland bestaat uit drie onderdelen.

1. Voortijdig schooluitval wordt zoveel mogelijk voorkomen. De leerplicht wordt gehandhaafd en de gemeente onderhoudt intensieve contacten met de onderwijsinstellingen. Volgens afspraak schakelen scholen in het middelbaar onderwijs reeds bij licht verzuim de leerplichtambtenaar in. Het aantal voortijdig schoolverlaters in de gemeente Westland is niet hoger dan het landelijk gemiddelde (bron CFI), maar desondanks te hoog. Ter uitvoering van het kabinetsbeleid 'Aanval op de uitval' is een convenant tussen het Rijk en de RMC-regio Haaglanden gesloten waarbij de gemeenten zich hebben verplicht om het aantal voortijdig



schoolverlaters te verminderen met 40% in het schooljaar 2010-2011 ten opzichte van 2005-2006. Ook Westland is gehouden aan deze inspanningsverplichting.

2. Voortijdig schoolverlaters worden actief door de gemeente opgespoord. Scholen zijn verplicht om voortijdig schooluitval te melden. De jongeren komen in principe niet in aanmerking voor financiële bijstand. Geprobeerd wordt om ze terug te geleiden naar school. Als dat niet lukt krijgen ze een leer/werk-traject of baan aangeboden. Op dit moment wordt het RMC-beleid, dat erop gericht is om alle jongeren van 18 tot en met 23 jaar een startkwalificatie te laten behalen, verder ontwikkeld.

Het wetsvoorstel Investeren in Jongeren (WIJ) is ingediend bij de Tweede Kamer. In de loop van 2009 zal de bijstand voor jongeren tot 27 jaar verdwijnen. Daarvoor in de plaats krijgen jongeren een leerwerkrecht. Bij een aanvraag, is de gemeente verplicht een leer/werkvoorziening aan te bieden.

3. Het aantal werkenden met een lage opleiding of zonder startkwalificatie is in Westland relatief hoog. De gemeente wil samen met het bedrijfsleven en de onderwijsinstellingen zoeken naar oplossingen om het opleidingsniveau op de werkplek te verhogen. In de praktijk zal het vaak lastig blijken te zijn om adequate scholing op de werkplek aan te bieden. Dat heeft onder meer te maken met de schaal van de bedrijven en het onderwijsaanbod dat nog onvoldoende is afgestemd op de behoeften en de mogelijkheden.

3.8 Laaggeletterden

Specifieke aandacht heeft de groep laaggeletterden. Nederland kent ongeveer 1,5 miljoen ingezetenen die moeite hebben met lezen, schrijven of rekenen. Dat belemmert hen in het dagelijks functioneren en in werksituaties. Om deze mensen te ondersteunen heeft het ministerie van OCW in 2006 het Aanvalsplan Laaggeletterdheid gelanceerd. Ongeveer tweederde van de laaggeletterden is in Nederland geboren en opgegroeid. Eén derde heeft een niet-Nederlandse achtergrond. De gemeente Westland heeft sinds 2004 zitting in de stuurgroep van de regionale campagne Doe Weer Mee, met als doel meer laaggeletterde autochtone cursisten te werven. Elk jaar wordt per deelnemende gemeente een activiteitenprogramma opgesteld. Er zijn bijvoorbeeld activiteiten in de Week van Alfabetisering en een jaarlijkse certificaten uitreiking. In de gemeente Westland is daarnaast een werkgroep laaggeletterdheid, waarin de activiteiten van Doe Weer Mee, de bibliotheek Westland en Stichting Welzijn Westland op elkaar worden afgestemd. Het profiel van de doelgroep van Doe Weer Mee bestaat uit volwassenen, laaggeletterde inwoners van de regio Haaglanden. Daarnaast benadert Doe Weer Mee ook verwijzers en toeleiders. Dat zijn mensen uit de omgeving van de laaggeletterde die hem/haar kunnen doorverwijzen naar het ROC waar zij kunnen leren lezen, schrijven en rekenen.



4. Participatiebudget algemeen

Hierna wordt eerst ingegaan op de achtergrond en doelstellingen van het Participatiebudget. Daarna worden de extra mogelijkheden besproken die het Participatiebudget biedt ten opzichte van de oude regelgeving. Tot slot volgen de randvoorwaarden die zijn verbonden aan de besteding.

4.1 Achtergrond en doelstelling

Het doel van de ontschotting van de drie deelbudgetten WWB-werkdeel, inburgering en educatie in het Participatiebudget is dat gemeenten in staat worden gesteld om meer verbanden te leggen tussen de verschillende beleidsterreinen en dat er meer individueel maatwerk kan worden aangeboden. Het Participatiebudget moet het bijvoorbeeld beter mogelijk maken om duale trajecten (inburgering gecombineerd met (maatschappelijke) participatie) aan te bieden aan inburgeraars. Ook moet het gemakkelijker worden om volwasseneneducatie in te zetten als onderdeel van een breder re-integratietraject voor uitkeringsgerechtigden. Door het Participatiebudget ontstaan extra mogelijkheden om vorm en inhoud te geven aan het gemeentelijk participatiebeleid. De bestedingen zijn echter niet geheel vrij. Er moet aan een aantal randvoorwaarden worden voldaan. Hierna wordt eerst ingegaan op de verruimde mogelijkheden. Daarna worden de randvoorwaarden besproken.

4.2 Verruimde mogelijkheden

De bestedings- en beleidsmogelijkheden van het Participatiebudget worden verruimd. De verantwoordingseisen worden vereenvoudigd. Concreet gaat het om de volgende veranderingen.

- De middelen voor de verschillende onderdelen (deelbudgetten WWB-werkdeel, inburgering en educatie) kunnen over en weer worden ingezet. Voor de invoering van het Participatiebudget mocht geld dat bijvoorbeeld over was op het werkdeel niet worden ingezet voor inburgering. Nu is dat dus wel toegestaan.
- Er komt één bekostigings- en verantwoordingsystematiek, terwijl de systematiek voor het werkdeel, de inburgering en de educatie allemaal verschillend waren. De administratieve lasten kunnen daardoor omlaag en het wordt gemakkelijker om trajecten met elkaar te combineren (bv inburgering en re-integratie en re-integratie en educatie).
- De doelgroepen eis vervalt. Dat betekent een forse verruiming van de bestedingsmogelijkheden. Voor de invoering van het Participatiebudget mochten de middelen alleen worden ingezet voor specifiek geformuleerde doelgroepen. Het Werkdeel WWB mocht bijvoorbeeld alleen worden besteed aan de re-integratie van bijstandsgerechtigden, ANW-ers en nuggers (niet uitkeringsgerechtigden). Het Participatiebudget mag worden ingezet voor alle burgers van 18 jaar en ouder en ook voor 16 en 17 jarigen als zij niet meer de startkwalificatie hoeven te behalen of als zij dreigen voortijdig school te verlaten.



- Nuggers mochten ondersteuning ontvangen ten laste van het Werkdeel WWB op voorwaarde dat ze als werkzoekende staan ingeschreven bij het CWI. Onder het Participatiebudget komt deze verplichting te vervallen. Voortaan kan de gemeente gemakkelijker voorzieningen inzetten voor mensen die zich liever niet inschrijven bij het CWI, zoals voortijdig schoolverlaters en sommige groepen allochtone vrouwen.
- De educatiemiddelen moeten verplicht worden besteed bij het ROC. In 2011 komt deze verplichte winkelnering te vervallen.
- Het Participatiebudget kan preventief worden ingezet voor werkenden die met ontslag worden bedreigd (van werk naar werk).

4.3 Randvoorwaarden

Het Participatiebudget is een specifieke uitkering van de Rijksoverheid aan gemeenten. Er zijn dus voorwaarden verbonden aan de besteding. Het gaat om het volgende.

- De middelen mogen alleen besteed worden aan specifieke voorzieningen, te weten:
 - Re-integratievoorzieningen, zoals bemiddeling, loonkostensubsidies, gesubsidieerde arbeid, sociale activering, kinderopvang, stages en schuldhulpverlening als onderdeel van een re-integratietraject. Voorwaarde is dat de voorzieningen gericht zijn op reguliere arbeidsinschakeling. Met andere woorden: maatschappelijke activering zonder meer mag niet worden gefinancierd vanuit het Participatiebudget.
 - Opleidingen volwasseneneducatie, zoals VAVO, NT2-cursussen, breed maatschappelijk functioneren en sociale redzaamheid.
 - Inburgeringvoorzieningen. Dat zijn voorzieningen die opleiden tot het inburgeringsexamen zoals bedoeld in de Wet Inburgering of het Staatsexamen NT2 programma I of II.
 - Taalkennisvoorzieningen gericht op het leren van Nederlands dat nodig is voor het afronden van een MBO-opleiding op niveau 1 of 2³.
- De budgetonderdelen voor educatie en inburgering worden deels verdeeld op basis van outputverdeelmaatstaven. Dat betekent dat de omvang van het budget afhankelijk is van de geleverde prestaties. Bij educatie gaat het onder meer om het aantal ingekochte cursussen basisvaardigheden en bij inburgering om onder meer het aantal personen waarvoor een duale inburgeringvoorziening is vastgesteld. Dus: hoe meer duale trajecten worden ingezet hoe hoger het budget en hoe minder, hoe lager het budget. Bij de besteding van de middelen moet de gemeente daarmee rekening houden.

³ Het college is bevoegd om ten behoeve van een inburgeringsplichtige, niet zijnde een geestelijke bedienaar, die een mbo-opleiding op niveau 1 of 2 volgt een zogenoemde taalkennisvoorziening aan te bieden of vast te stellen in plaats van een inburgeringsvoorziening.



- Het Participatiebudget mag niet worden ingezet voor uitvoeringskosten. Voorzieningen kunnen worden ingekocht bij derden of worden uitgevoerd in eigen beheer. In eigen beheer mogen de kosten ten laste van het Participatiebudget worden gebracht slechts dan als ze direct aan de geleverde voorziening kunnen worden toegerekend.
- De middelen zijn bestemd voor de participatie van individuele burgers. Ze mogen dus niet worden ingezet voor bijvoorbeeld bepaalde soorten arbeidsmarktprojecten (zoals een onderzoek, benchmark e.d.) waarbij de kosten niet direct zijn toe te rekenen aan de re-integratie van individuen.



5. Participatiebudget Westland

Naar aanleiding van de invoering van het Participatiebudget heeft de gemeente Westland zich geheroriënteerd op het gemeentelijk (arbeids)participatiebeleid. Als uitgangspunt geldt de participatievisie uit de sociaal-maatschappelijke visie 'Mijn Westland, ons Westland'. Daar wordt hierna eerst kort bij stilgestaan. Daarna worden de visie op en doestellingen van Westland geformuleerd. Tot slot wordt de doelgroep van het beleid beschreven en de wijze waarop die zich verhoudt ten opzichte van (de besteding van) het Participatiebudget.

5.1 Sociaal-maatschappelijke visie

Onlangs sprak de Gemeenteraad over de sociaal-maatschappelijke visie 'Mijn Westland, ons Westland 2020'. In genoemde nota wordt uitgegaan van een breed participatiebegrip. Het gaat om de deelname aan de samenleving in het algemeen. Doel is dat in 2020 alle inwoners van Westland deelnemen aan werk, school, (verenigings)activiteiten, vrijwilligerswerk en zorg voor elkaar en andere sociale verbanden. Het participatiebegrip in het kader van het Participatiebudget sluit aan op het participatiebegrip in de sociaal-maatschappelijke visie. De nadruk ligt echter meer op participatie door middel van arbeid. De achtergrond is dat de besteding van het Participatiebudget niet volledig vrij is. Het grootste deel is bestemd voor de inkoop van re-integratievoorzieningen gericht op het verwerven van regulier betaald werk.

5.2 Visie Participatiebudget

De gemeente Westland wil dat zo veel mogelijk burgers in de arbeidsgeschikte leeftijd deelnemen aan reguliere betaalde arbeid. Dat is belangrijk om een aantal redenen: (1) Voor de emancipatie en persoonlijke ontwikkeling van burgers. (2) Om het hoge economische groeipeil van de Westlandse economie vast te houden en (3) om de betaalbaarheid en houdbaarheid van de sociale zekerheid en zorg veilig te stellen.

Sommige mensen zijn niet of nog niet in staat om te werken. Zij ontvangen ondersteuning gericht op zo snel mogelijke terugkeer naar regulier werk. Voor een aantal mensen is dat niet mogelijk. Ook zij worden door de gemeente Westland in staat gesteld om blijvend en volwaardig te participeren in gesubsidieerde arbeid (zoals de WSW), vrijwilligerswerk of andere vormen van maatschappelijke participatie.

5.3 Doelstelling

De algemene doelstelling van het participatiebeleid in het kader van het Participatiebudget luidt aldus:

- De gemeente Westland bevordert de arbeidsparticipatie van burgers in de arbeidsgeschikte leeftijd.



- Mensen die (nog) niet in staat zijn tot regulier betaalde arbeid worden ondersteund om de arbeidsmarkt zo spoedig mogelijk te betreden.
- Voor degenen voor wie dat ook op termijn niet mogelijk is stimuleert de gemeente deelname aan verschillende vormen van gesubsidieerde arbeid (zoals de WSW), vrijwilligerswerk en andere vormen van maatschappelijke participatie.

5.4 Doelgroep

Met de invoering van het Participatiebudget is de zogenoemde doelgroepen eis los gelaten. Het budget hoeft dus niet meer alleen aan een bepaalde specifiek omschreven groepen te worden besteed, maar mag in principe worden ingezet voor alle volwassen Nederlanders. Dat geeft aanleiding om breed te kijken naar de noodzaak en behoefte aan ondersteuning om deel te kunnen nemen aan de arbeidsmarkt voor alle burgers. Samengevat gaat het om mensen – met of zonder een uitkering – die nu niet deelnemen aan de arbeidsmarkt en mensen – al dan niet werkend – die het risico lopen om in de toekomst uit te vallen. De middelen in het Participatiebudget zijn evenwel beperkt. Er zal dus prioritering moeten worden aangegeven in de besteding. Hierna worden de verschillende doelgroepen benoemd en wordt aangegeven welke prioriteit ze hebben bij de besteding.

1. **Mensen met een bijstandsuitkering.** De gemeente heeft voor deze groep een wettelijke verantwoordelijkheid en heeft een financieel belang bij zo min mogelijk mensen in de uitkering, omdat de uitkeringen moeten worden betaald uit de eigen middelen (inkomensdeel). Een belangrijk deel van het Participatiebudget zal besteed blijven worden aan de re-integratie van deze groep.
2. **Allochtone burgers** hebben een groter risico om uit te vallen dan autochtone burgers. Hoewel er een positieve ontwikkeling waarneembaar is bij jongere generaties (bijvoorbeeld het opleidingsniveau van allochtone meisjes), zijn zij op dit moment vaker werkloos en afhankelijk van een uitkering. Zij zijn daarom een belangrijke aandachtsgroep voor de gemeente. Ook vanuit het Participatiebudget wordt in deze groep geïnvesteerd. De besteding vanuit het Participatiebudget loopt via de inburgeringstrajecten, duale trajecten, re-integratie van uitkeringsgerechtigden en het nuggel-beleid (m.n. allochtone vrouwen).
3. Het beleid gericht op **jongeren tot 27 jaar** streeft ernaar dat deze groep een reguliere opleiding volgen en/of aan het werk zijn. Zij ontvangen studiefinanciering en/of verdienen een eigen inkomen door middel van werk. Als het niet anders kan biedt de gemeente (ten laste van het Participatiebudget) een leer- en/of werktraject aan en verstrekt in combinatie daarmee een inkomensvoorziening (ten laste van het inkomensdeel). De bijstand voor jongeren komt te vervallen. Daarvoor in de plaats komt de nieuwe Wet Investeren in Jongeren (WIJ).



4. De gemeenten hebben in het kader van de WWB de verantwoordelijkheid van de re-integratie van **nuggers**. Landelijk is tussen het ministerie van SZW en de VNG afgesproken om van 2007 tot en met 2011 35.000 nuggers te re-integreren. Voor een deel valt deze groep samen met de inburgeringsplichtigen (vooral allochtone vrouwen). Voor een deel moet voor deze groep nog beleid ontwikkeld worden.
5. **Laag opgeleide werkenden** worden gestimuleerd om hun opleidingsniveau te verhogen. Uitgangspunt is dat nieuwe bronnen worden aangeboord voor de financiering, zoals O&O, A&O-fondsen en het ESF. Ook zullen bedrijven en de mensen zelf worden aangesproken op hun verantwoordelijkheden.
6. Een belangrijke doelgroep wordt gevormd door de **UWV-uitkeringsgerechtigden** (in omvang groter dan bijvoorbeeld het aantal bijstandsgerechtigden). De re-integratie-verantwoordelijkheid ligt formeel bij het UWV en heeft daar ook middelen voor beschikbaar. De gemeente Westland voelt zich betrokken bij alle burgers en gaat daarom, mede op grond van de (wettelijk voorgeschreven) integrale dienstverlening in overleg met het UWV over het te voeren beleid.



6. Beleidsagenda

De beleidsvisie en de doelstellingen voor de besteding van het Participatiebudget leiden tot de volgende beleidsagenda voor de komende jaren.

6.1 Algemeen

Het Participatiebudget biedt extra kansen om het participatiebeleid van de gemeente Westland verder aan te scherpen. Hierna volgt de agenda voor het participatiebeleid in de komende jaren. Veel activiteiten zullen worden gefinancierd vanuit het Participatiebudget (zie voor een prioritering van de bestedingen het hoofdstuk hiervoor). Daarnaast wordt beroep gedaan op andere partijen, waaronder organisaties die zich bezig houden met maatschappelijke participatie (zoals welzijn en vrijwilligerswerk), onderwijsinstellingen, sociale werkvoorziening SW Patijnenburg en het bedrijfsleven.

6.2 Arbeidsparticipatie

Doelstelling van de gemeente Westland is om de arbeidsparticipatie te bevorderen. Sommige groepen doen (nog) niet mee op de arbeidsmarkt. Het beleid is erop gericht om deze groepen de arbeidsmarkt te laten betreden door het verder verminderen van de uitkeringsafhankelijkheid, het stimuleren van nuggers en preventie door het tegengaan van voortijdig schoolverlaten en het verhogen van het gemiddeld opleidingsniveau. Het participatiebeleid sluit aan bij het thans in ontwikkeling zijnde gemeentelijk arbeidsmarktbeleid in Westland dat gericht is op het verbeteren van de aansluiting tussen vraag en aanbod op de arbeidsmarkt in het algemeen.

6.3 WWB

In de afgelopen jaren is het volume fors gedaald. De mensen die nu nog afhankelijk zijn van een bijstandsuitkering hebben een grote afstand tot de arbeidsmarkt. In het licht om de arbeidsparticipatie te verhogen en mede om financiële tekorten te voorkomen, is het beleid gericht op zo min mogelijk bijstandsafhankelijkheid. Omdat de mensen die nu nog in de bijstand zitten veel belemmeringen hebben, is daarvoor een intensievere en meer op maatwerk gerichte aanpak nodig. Tijdelijk kunnen mensen participeren door middel van vrijwilligerswerk of gesubsidieerde arbeid, eventueel gecombineerd met scholing of een aanbod uit de volwasseneneducatie.

6.4 Nuggers

De gemeente doet onderzoek naar de groep nuggers. In het bijzonder worden de wenselijkheden en mogelijkheden onderzocht van re-integratie en maatschappelijke participatie van allochtone vrouwen en herintreedsters.



6.5 UWV-uitkeringsgerechtigden

Een groot aantal mensen in Westland is afhankelijk van een uitkering van het UWV. De gemeente treedt in overleg met het UWV, partner in het BVG, over een gerichte aanpak om deze mensen zoveel mogelijk weer aan het werk te helpen. Extra aandacht vraagt de groeiende groep Wajongers. De gemeente zoekt aansluiting bij het initiatief van UWV en BoaBorea (G-krachten campagne) om zoveel mogelijk Wajongers aan het werk te helpen bij een reguliere werkgever. Daarbij zal ook de sociale werkvoorziening Patijnenburg worden betrokken. De aanloop naar het BVG en de integrale dienstverlening die daar wordt geboden bieden extra kansen om gezamenlijk een effectief aanvalsplan uit te voeren gericht op het verder verminderen van de uitkeringsafhankelijkheid.

6.6 Inburgering

Zoals ook beschreven in de sociaal maatschappelijke visie 'Mijn Westland, Ons Westland 2020', heeft een deel van de groep allochtonen extra aandacht. Het beleid richt zich op vier sporen.

1. Het inburgeringbeleid conform de Wet Inburgering wordt voortgezet. Uitgangspunt is dat alle trajecten duaal worden ingezet. Bezien wordt of de inburgeringverordening opnieuw moet worden vastgesteld.
2. Regulier betaalde arbeid is de meest effectieve vorm van integratie. Degenen die afhankelijk zijn van een uitkering (zowel bijstand als UWV) worden gestimuleerd tot het doen van algemeen geaccepteerde arbeid. Als dat bijdraagt aan duurzame uitstroom, wordt werk gecombineerd met scholing en/of het beter leren van de Nederlandse taal. Bij echtparen met een uitkering worden beide partners aangesproken op hun verantwoordelijkheden.
3. Gelet op de onderbenutting van de talenten van sommige groepen allochtone vrouwen, worden zij gestimuleerd om meer te participeren, bij voorkeur door werk of als dat niet mogelijk is door middel van maatschappelijke participatie.
4. De gecoördineerde aanpak van jongeren door de gemeente, scholen, zorg- en welzijnsinstellingen wordt voortgezet en voor zover nodig verder geïntensiveerd.

6.7 Leren en werken

Het gemiddelde opleidingsniveau in de gemeente Westland moet omhoog. Een belangrijke doelgroep zijn de jongeren. Jongeren zitten op school of zijn aan het werk. Doel is dat ze zoveel mogelijk de startkwalificatie behalen. Werkloos thuiszitten of gebruik maken van een uitkering is er niet bij. Met UWV, Patijnenburg, onderwijsinstellingen, SOB, bedrijfsleven en welzijnsinstellingen wordt een ketenaanpak uitgewerkt. Binnenkort komt de beleidsnota 'voorkomen en bestrijden voortijdig schooluitval' beschikbaar. De volgende elementen worden in ieder geval meegenomen.



1. Nagegaan wordt welke extra kwaliteitsslagen mogelijk zijn om het aantal voortijdig schoolverlaters verder terug te dringen. Onder meer door meer gebruik te maken van opleidingen met een grote praktijkcomponent zoals de Beroepsopleidende Leerweg (BOL) of Beroepbegeleidende Leerweg (BBL) bij het ROC. Het behalen van de startkwalificatie is geen wet van Meden en Perzen. Het bieden van maatwerk en het rekening houden met de kwaliteiten en mogelijkheden van jongeren staat centraal.
2. De bijstand voor jongeren tot 27 jaar vervalt. Daarvoor in de plaats komt een leerwerkrecht, zoals geformuleerd in de Wet Investeren in Jongeren. Parallel wordt de Wajong aangepast voor jongeren tot 27. De maatregelen in de WWB en de Wajong vertonen sterke overeenkomsten. In plaats van de uitkering, komt leren en werken centraal te staan. De gemeente kiest voor een geïntegreerde aanpak.
3. Westland pakt door in het verhogen van het opleidingsniveau van werkenden. Werkgevers zijn verantwoordelijk voor het creëren van de randvoorwaarden waarbinnen medewerkers zich kunnen scholen. Het onderwijs moet een aanbod doen gericht op de behoefte en mogelijkheden. Bezien wordt op welke wijze werkenden hun startkwalificatie kunnen behalen door EVC (erkenning verworven competenties). De mogelijke inzet van ESF, O&O- en A&O-fondsen wordt onderzocht.
4. Het gemeentebestuur ziet het voortgezet algemeen volwassenenonderwijs (VAVO) als belangrijke aanvulling op het totale onderwijsaanbod. Door het volgen van het VAVO is het mogelijk alsnog een diploma of deelcertificaat VMBO, Havo of VWO te halen. Zogenaamde "tweede-kans-deelnemers" (vaak ouder dan 22 jaar) keren terug naar de schoolbanken om een eerder niet behaald diploma te halen. De "tweede-weg-deelnemers" (meestal jonger dan 22 jaar) hebben verschillende redenen om hun diploma VMBO, Havo of VWO via het ROC en niet binnen het voortgezet onderwijs te behalen. Het beleid is gericht op het handhaven van de VAVO-voorziening voor de inwoners van Westland.

6.8 Maatschappelijke participatie

Naast het beleid dat gericht is op het bevorderen van de arbeidsparticipatie stimuleert de gemeente Westland de deelname aan de samenleving in het algemeen door middel van verenigingsactiviteiten, vrijwilligerswerk en dergelijke. Er is een relatie tussen beide beleidsvelden. Voor sommige mensen kan het deelnemen aan de samenleving in het algemeen een eerste stap zijn op weg naar duurzame uitstroom naar werk. Voor sommige groepen is maatschappelijke participatie of sociale activering het hoogst haalbare.

Met name voor het onderdeel maatschappelijke participatie ligt er een duidelijke relatie met de WMO, waarin onder meer welzijnswerk (zoals ondersteuning van clubs, wijkcentra en buurthuizen)



en vrijwilligerswerk zijn ondergebracht. Onderzocht wordt hoe het arbeidsparticipatiebeleid en het WMO-beleid, op elkaar kunnen worden afgestemd.

6.9 Volwasseneneducatie

De volwasseneneducatie⁴ is niet specifiek gericht op een vast omlijnde doelgroep en vraagt daarom om een nadere toelichting. In 2009 geldt nog dat de middelen voor educatie moeten worden besteed aan bij ROC's ingekochte educatie-opleidingen. Met ingang van 2010 komt de oormerking voor educatie te vervallen. Dit betekent dat deze middelen in 2010 nog wel verplicht moeten worden besteed bij ROC's, maar behalve aan educatie-opleidingen ook kunnen worden besteed aan bij roc's ingekochte re-integratie- of inburgeringsvoorzieningen. Met ingang van 2011 komt ook deze bestedingsverplichting bij ROC's te vervallen. Vanaf 2010 wordt de grootte van het Participatiebudget wel afhankelijk van de prestaties die de gemeente op het terrein van volwasseneneducatie levert. Met andere woorden: gemeenten hebben – naast het feit dat het nuttig en belangrijk is voor sommige groepen burgers - een financieel belang bij het verstrekken van volwasseneneducatie. De gemeente mag zelf doelgroepen aanwijzen en zal in het kader van het Participatiebudget meer aansturen op de integratie van enerzijds het re-integratie- en inburgeringsbeleid en anderzijds de volwasseneneducatie. Dat betekent dat bij de besteding dezelfde prioritering wordt gehanteerd zoals hiervoor besproken. De volwasseneneducatie zal daarom in de toekomst bijvoorbeeld vaker dan nu worden ingezet voor mensen met een bijstandsuitkering en inburgeringsplichtigen.

⁴ De voorzieningen in de volwasseneneducatie bestaan uit: het voortgezet algemeen volwassenenonderwijs (vavo), opleidingen gericht op breed maatschappelijk functioneren, opleidingen gericht op sociale zelfredzaamheid en Nederlands als tweede taal (NT2).



7. Organisatorische aspecten

De implementatie van het Participatiebudget heeft gevolgen voor de organisatie en de werkwijze van Westland. Hierna worden onder andere besproken: de verhouding ten opzichte van het BVG-in- oprichting, de verhouding ten opzichte van andere organisaties zoals SWW, SOB en ROC en wat klanten van de dienstverlening van Westland mogen verwachten.

7.1 BVG

Het BVG staat als 'participatie-powerhouse' centraal in het uitvoeren van het arbeidsparticipatiebeleid gericht op maximale deelname aan de arbeidsmarkt. Binnen het BVG werken de gemeente, UWV/CWI en Patijnenburg samen om het aantal mensen afhankelijk van een uitkering zo laag mogelijk te houden en het aantal mensen met een baan verder te vergroten. De voor participatie en werk randvoorwaardelijke instrumenten, zoals schuldhulpverlening, sociale activering, huisvesting en inburgering, worden snel en ontkokerd ingezet. In dit dienstverleningsconcept worden - ondersteund door het Participatiebudget - inburgering en volwasseneneducatie met de re-integratieactiviteiten samengevoegd voor de cliënten die het beste geholpen zijn met een gecombineerde voorziening.

7.2 Andere instellingen

Het BVG is niet het enige, maar wel een bijzonder belangrijk onderdeel van de infrastructuur om participatiebeleid van de gemeente Westland ten uitvoer te brengen. Ook na de vorming van het BVG zal sprake zijn van een dynamische aanpak, met ook buiten het BVG een breed scala aan acties en voorzieningen, die gericht zijn op het bevorderen van participatie van de ingezetenen van Westland, bijvoorbeeld in wijken en via specifieke projecten en voorzieningen. In die zin zal sprake zijn van een 'multichannelaanpak', met inzet van alle extra mogelijkheden die het BVG zal bieden. Alle instellingen zijn hard nodig om de door het college geformuleerde agenda te realiseren. Aan de ene kant kunnen op die manier groepen worden bereikt die zich niet zelfstandig zullen melden bij het BVG. Aan de andere kant zijn de instellingen nodig om een actieve bijdrage te leveren aan de uitvoering van het beleid.

Organisaties zoals SWW, vrijwilligerswerk, SWS, SOB, bedrijfsleven en de onderwijsinstellingen zijn van essentieel belang om die groepen te bereiken die niet participeren en zich niet zelfstandig melden bij het BVG. Voorbeelden zijn de allochtone vrouwen, werkloze jongeren zonder uitkering en zonder startkwalificatie en laag opgeleide werknemers.

Aan de andere kant wordt van deze organisaties verwacht dat zij hun bijdrage leveren om de participatie van burgers verder te vergroten. Zo kunnen organisaties als SWW, vrijwilligerswerk en sportverenigingen een rol spelen in het aanbieden van vormen van sociale activering dan wel het beschikbaar stellen van plekken. SOB en bedrijfsleven zijn van belang voor het beschikbaar stellen



van (gesubsidieerde) werkplekken voor arbeidsgehandicapten of in het kader van een re-integratietraject. Naast andere organisaties worden ook de onderwijsinstellingen en SWS al naar gelang de behoefte door de gemeente (leerplicht/RMC) ingeschakeld om het schoolverzuim terug te dringen en het aantal jongeren met een startkwalificatie te vergroten.

7.3 Dienstverlening

Zoals gezegd is het BVG niet het enige, maar wel een bijzonder belangrijk onderdeel van de infrastructuur om participatiebeleid van de gemeente Westland ten uitvoer te brengen. De klanten van het BVG zullen de dienstverlening ervaren als een logisch geheel en minimaal belemmeringen ondervinden van bureaucratische schotten in het beleid en de uitvoering. Het beleid vergt een aanpak van medewerkers die is gericht op het meervoudig kijken en schakelen en verbinden, terwijl de centrale gedachte achter het arbeidsparticipatiebeleid telkens gericht blijft op deelname aan de reguliere arbeidsmarkt door middel van betaald werk. Evenals bij de vorming van het BVG is het leidende principe, dat de klant centraal wordt gesteld. Hij zal sneller, adequater en op maat een passend aanbod ontvangen. Een aanbod op maat betekent eveneens dat de klant beter en duurzamer toegerust wordt voor de stap naar de arbeidsmarkt. Het gaat niet meer om de uitvoering van wetten, maar om de dienstverlening aan burgers. Het realiseren van de lokale en individuele wensen en behoeften staat centraal. De uitvoering moet uiteraard blijven voldoen aan de rechtmatigheidseisen, maar het resultaat staat voorop. Uitvoerenden worden getraind en ondersteund in meervoudig/integraal kijken en schakelen en verbinden. Medewerkers van re-integratie-, welzijns- en zorg- instanties zijn op de hoogte van elkaars dienstverlening en schakelen elkaar in indien nodig.

7.4 ROC

De volwasseneneducatie wordt nu nog te vaak beschouwd als een op zichzelf staand beleidsterrein, terwijl er allerlei relaties liggen met andere onderdelen van het participatiebeleid. De komende periode wordt meer aandacht besteed aan de integraliteit. De volwasseneneducatie zal een plek krijgen in het re-integratiebeleid, bij de inburgering en bij het stimuleren van maatschappelijke participatie.

In 2011 zal de verplichte winkelnering bij het ROC worden opgeheven. Ook daarom zal de gemeente in de aanloop daarnaar toe strakker sturen op de uitvoering van de volwasseneneducatie en de relatie met andere terreinen. Voor de periode daarna zal de gemeente een visie ontwikkelen op de volwasseneneducatie en de relatie met het ROC.

7.5 Positionering van leren/werken

Vanwege de samenhang tussen de handhaving van de leerplicht, het RMC-beleid, de wet Investeren in Jongeren en de werkregeling Wajong voor jongeren tot 27 jaar is intensieve



samenwerking en afstemming tussen de betrokken medewerkers essentieel. In verschillende gemeenten zijn deze functies samengevoegd in één organisatorisch verband. Er kan overwogen worden om deze functies bij elkaar te brengen in het BVG. Nader onderzoek naar de meerwaarde van een dergelijke constructie is in dat geval dan noodzakelijk.

7.6 Interne organisatie

Ook binnen de gemeente leidt de invoering van het Participatiebudget mogelijk tot organisatorische verschuivingen. Het educatie- en onderwijsbeleid en de inburgering en Werk en Inkomen zijn nu ondergebracht bij respectievelijk de afdelingen Maatschappelijke Ontwikkeling en Publiekszaken. Voor de gewenste integraliteit in het arbeidsparticipatiebeleid is het belangrijk dat de afdelingen, zowel op beleids- als op uitvoeringsniveau, intensiever gaan samenwerken en hun werkzaamheden nadrukkelijker met elkaar afstemmen. Ook bij de uitvoering van beleid zijn nadere afspraken nodig over de registratie en administratie van werkzaamheden en verantwoording van resultaat.



8. Financiën

Tabel: Raming Participatiebudget Westland

Bedragen in €	2009	2010	2011	2012	2013
Re-integratie	2.067.169	1.800.000	1.500.000	1.500.000	1.500.000
Inburgering	636.409	636.409	636.409	636.409	636.409
Educatie	1.117.074	945.831	831.669	831.669	831.669
Totaal	3.820.652	3.382.240	2.968.078	2.968.078	2.968.078

Bron: Ministerie van SZW; bewerking Berenschot©

In de tabel staan de middelen die de gemeente Westland ontvangt in het Participatiebudget. De bedragen in 2009 staan vast. De bedragen in de jaren daarna betreffen een raming en kunnen in werkelijkheid afwijken. De middelen voor re-integratie (het 'oude' werkdeel) gaan omlaag door een landelijke bezuiniging en door een herverdelingsoperatie die ongunstig uitpakt voor de gemeente Westland. De middelen voor inburgering worden constant verondersteld. De middelen voor educatie gaan in 2010 en 2011 omlaag omdat tijdens de Tweede Kamerbehandeling van het Participatiebudget is besloten om het macrobudget voor educatie in 2010 met 30 mln en vanaf 2011 met 50 mln euro per jaar te verlagen en direct te verstrekken aan het MBO en niet meer via de educatiemiddelen van de gemeente.



Bijlage: Lijst van afkortingen

ANW	Algemene Nabestaandenwet
BBL	Beroepsbegeleidende Leerweg
BBZ	Bijstandsbesluit Zelfstandigen
BOL	Beroepsopleidende Leerweg
BVG	Bedrijfsverzamel Gebouw
CBS	Centraal Bureau voor de Statistiek
CFI	Centrale Financiën Instellingen
CWI	Centrum voor Werk en Inkomen
ESF	Europees Sociaal Fonds
EVC	Erkenning Verworven Competenties
Havo	Hoger Algemeen Voortgezet Onderwijs
ISW	Interconfessionele Scholengroep Westland
MBO	Middelbaar Beroepsonderwijs
NT2	Nederlands als tweede taal
Nugger	Werkzoekende niet-uitkeringsgerechtigde
O&O	Opleidings- en ontwikkelingsfonds
RMC	Regionaal meld- en coördinatiefunctie
ROC	Regionaal opleidingscentrum
SOB	Samenwerking Onderwijs en Bedrijven
SW	Sociale Werkvoorziening
SWS	Stichting Welzijn Schiedam
SWW	Stichting Welzijn Westland
SZW	Ministerie van Sociale Zaken en Werkgelegenheid
UWV	Uitvoeringsorganisatie werknemersverzekeringen
VAVO	Voortgezet Algemeen Volwassenenonderwijs
VMBO	Vorbereidend Middelbaar Beroepsonderwijs
VNG	Vereniging Nederlandse Gemeenten
VWO	Vorbereidend Wetenschappelijk Onderwijs
Wajong	Wet arbeidsongeschiktheidsvoorziening jonggehandicapten
WAZ	Wet arbeidsongeschiktheidsverzekering zelfstandigen
WEB	Wet Educatie en Beroepsonderwijs
WI	Wet Inburgering
WIA	Wet Werk en Inkomen naar Arbeidsvermogen
WIJ	Wet Investeren in Jongeren
WMO	Wet maatschappelijke ondersteuning
WSW	Wet Sociale Werkvoorziening
WW	Werkloosheidswet



WWB Wet werk en bijstand

Bijlage: Geïnterviewde personen.

Extern

Mw. J. Wanningen-Bruns, ROC Mondriaan, onderwijsmanager Delft e.o

G. Colpa, ROC Mondriaan, directeur educatie

mw G. Bruinsma, stichting Welzijn Westland

mw. D. van Yperen – Curfs, directeur SW-bedrijf Patijnenburg

T. Nass, directeur Summit Care.

J. van Putten, programmamanager SOB Westland

P. Steyn, voorzitter cliëntenraad WWB

Mw. E. Zwinkels, subregionale RMC-coördinator

Intern

T. van Giezen, teamleider Onderwijs

S. Pleijsier, teamleider Sociale Zaken

R. Schalkwijk, afdelingshoofd PuZa

Mw. J. Vlekke, voormalig afdelingshoofd MO

P. van Korstanje, beleidsmedewerker Sociale Zaken

S. Smith, beleidsmedewerker Educatie

Mw. M. Rezaie, consulent Inburgering

Mw. J. van der Zwan, beleidsmedewerker Educatie

B. Delsman, beleidsmedewerker RMC

Mw. A. Sonnemans, consulent Zorg

P. de Groot, beleidsmedewerker Inburgering

Mw. A. van der Helm, casemanager backoffice Sociale Zaken

Mw. M. Zarroy, inkomensconsulent/coördinator

N. Terlouw, Consulent BBZ



Bijlage: samenstelling werkgroep en stuurgroep

Werkgroep

P. van Korstanje, beleidsmedewerker Sociale Zaken

S. Smith, beleidsmedewerker Educatie (voorzitter van de werkgroep)

Mw. M. Rezaie, consulent Inburgering

Mw. J. van der Zwan, beleidsmedewerker Educatie

B. Delsman, beleidsmedewerker RMC

Mw. A. Sonnemans, consulent Zorg

P. de Groot, beleidsmedewerker Inburgering (projectleider voorbereidingstraject Participatiebudget)

M.S. Heekelaar, senior consultant Berenschot (externe ondersteuning)

H. Bakker, senior managing consultant Berenschot (externe ondersteuning)

Stuurgroep

Mw. M.A.A. de Goeij-van der Klugt, wethouder

B.P.M. van der Stee, wethouder

R. Schalkwijk, afdelingshoofd PuZa

P.C.J. Neuteboom, afdelingshoofd MO