

4 maart 2009

Plan van Uitvoering

Convenant transitie mosselsector en natuurherstel Waddenzee

**Natuurlijk Voorwaarts**

**BIJLAGEN**

## **BIJLAGE 1: Plan van Aanpak Natuurherstelprogramma**

# **Naar een rijke Waddenzee!**

## Plan van Aanpak Natuurherstelprogramma

Eindversie d.d. 02/03/2009

# **INHOUDSOPGAVE**

<b>SAMENVATTING</b>	<b>5</b>
<b>1. INLEIDING EN ACHTERGROND</b>	<b>6</b>
1.1 Inleiding	6
1.2 Achtergrond	6
<b>2. TOTSTANDKOMING PLAN VAN AANPAK</b>	<b>7</b>
<b>3. VISIE OP NATUURHERSTEL</b>	<b>8</b>
3.1 Tijdshorizon	8
3.2 Streefbeeld van “de rijke zee” anno 2050	9
<b>4. PROBLEEMSTELLING</b>	<b>10</b>
4.1 Probleemanalyse	10
4.2 Cyclisch beleid	11
<b>5. AANPAK EN FASERING</b>	<b>12</b>
5.1 Aanpak algemeen	12
5.2 Toelichting fasering	13
<b>6. VERDERE UITWERKING IN THEMAGROEPEN EN BEMENSING</b>	<b>15</b>
<b>7. RELATIE MET DE TRANSITIE VAN DE MOSSELSECTOR</b>	<b>19</b>
7.1 Betekenis transitieproces voor natuurherstel	19
7.2 Organisatorische relatie en afstemming	20

<b>8. RELATIE MET ANDERE WADDENDOSSIERS</b>	<b>21</b>
8.1 Beheer- en Ontwikkelingsplan RCW	21
8.2 Waddenfonds	21
8.3 Kaderrichtlijn Water/ Beheer- en Ontwikkelplan Rijkswateren	22
8.4 Beheerplan N2000	22
8.5 Deltacommissie	23
8.6 Trilateraal	23
<b>9. PROGRAMMAORGANISATIE</b>	<b>23</b>
<b>10. DOORKIJK NAAR DE UITVOERINGSORGANISATIE</b>	<b>26</b>
<b>11. FINANCIËLE VERTALING VAN INZET EN MIDDELEN</b>	<b>27</b>
11.1 Van Plan van Aanpak naar Programma – periode maart tot september 2009	27
11.2 Mogelijke financieringsbronnen voor het uitvoeringsprogramma	28
<b>12. COMMUNICATIE</b>	<b>30</b>
Bijlage 1.1: Opdracht themagroepen	32
Bijlage 1.2: Opdracht themagroep 7; uitwerking organisatie en financiering uitvoeringsprogramma	34

## Samenvatting

Op 22 januari heeft de Minister van LNV opdracht gegeven voor het opstellen van een meerjarig richtinggevend programma voor natuurherstel in de Waddenzee. Deze opdracht komt voort uit het in het najaar van 2008 gesloten convenant "Transitie mosselsector en natuurherstel Waddenzee". Dit Plan van Aanpak is echter nadrukkelijk breder dan alleen natuurherstel in relatie tot de mosselsector. Zowel qua inhoud, maar ook qua betrokkenheid van de andere gebruikers en betrokkenen op en bij het Wad. Achtergrond hiervan is de wens om te komen tot verdere stroomlijning en samenhang in de diverse initiatieven voor natuurherstel van de Waddenzee, inclusief onderzoeksagenda en zonodig daar ook een impuls aan te geven. Daarnaast is ook in het Beheer- en Ontwikkelplan Deel A 'Leven in de Wadden' (2008) van het Regionaal College Waddengebied (RCW) het opstellen van een Natuurherstelprogramma nadrukkelijk geagendeerd.

Hoofddoelstelling van het Natuurherstelprogramma Waddenzee is de realisatie van natuurherstel op het ambitieniveau als beschreven in de pkb Derde Nota Waddenzee. Het Natuurherstelprogramma is naadloos verbonden met het Plan van Uitvoering convenant transitie mosselsector, met als bindend element de volledige beëindiging van de bodemberoerende mosselzaadvisserij in 2020 ten behoeve van natuurherstel in brede zin.

Het NHP gaat uit van een thematische benadering. In de 6 thema's *herstel helderheid water, verbetering voedselweb, grootschalig herstel biobouwers, de Waddenzee klimaatbestendig, borging van de internationale samenhang en medegebruik: duurzame verbintenis wad en mens*, is de hoofdproblematiek van de Waddenzee vervat.

De thema's zullen worden uitgewerkt door themagroepen, waarin de verschillende competenties op het gebied van kennis, beleid en praktijk zijn vertegenwoordigd. De teams krijgen de opdracht om een probleemanalyse van hun thema uit te werken, op basis waarvan een herstel- en kennisagenda wordt opgesteld met als richtlijn het realiseren van het streefbeeld.

De doelen en benodigde aanpak zullen met regelmaat worden geëvalueerd op hun houdbaarheid en, indien gewenst, worden bijgesteld. Uitgangspunt van dit Plan van Aanpak en bijbehorend Plan van Uitvoering Transitie Mosselsector en natuurherstel Waddenzee is 'leren door doen'. Het NHP gaat daarmee uit van cyclisch beleid.

De verantwoordelijkheid en de bewaking van de voortgang en inhoud van het opstellen van het Natuurherstelprogramma ligt bij de stuurgroep, waarin naast de opdrachtnemer (Regiodirecteur Noord LNV), de programmadirecteur Wadden van VROM, de directeur Water en Scheepvaart van RWS Noord-Nederland, de vertegenwoordigend(e) directeur(en) namens de Coalitie Wadden Natuurlijk en de 'regisseur natuur' uit de RCW vanuit regio zitting hebben. De stuurgroep wordt bijgestaan door een programmateam bestaande uit vertegenwoordigers van bovengenoemde partijen. Daarnaast vindt nauwe afstemming plaats met de Regiegroep 'Transitie Mosselsector en natuurherstel Waddenzee' vanwege de noodzakelijke borging met de uitwerking van het Plan van Uitvoering.

# 1. Inleiding en achtergrond

## 1.1 Inleiding

Op 22 januari heeft de Minister van LNV, vanuit haar verantwoordelijkheid voor het natuurbeleid in de Waddenzee, opdracht gegeven voor het opstellen van een meerjarig systematisch en richtinggevend programma voor natuurherstel in de Waddenzee. Directe aanleiding hiervoor is het in het najaar van 2008 gesloten convenant "Transitie mosselsector en natuurherstel Waddenzee". In de programmaopdracht zijn de doelstelling, uitgangspunten en verwachte resultaten van het natuurherstel in de Waddenzee beschreven. Onder verwijzing naar deze aspecten beschrijft voorliggend Plan van Aanpak de wijze waarop het Natuurherstelprogramma tussen 1 maart en 1 oktober 2009 tot stand zal worden gebracht.

Concreet gaat het daarbij om de volgende resultaten: (uit de programmaopdracht)

- o een streefbeeld voor een rijke Waddenzee;
- o een Agenda Natuurherstel Waddenzee 2009-2020 die leidend is voor het ondernemen van initiatieven binnen het programma (geprioriteerd naar urgentie en voor de korte en lange termijn);
- o een kanskaart voor natuurherstel in de Waddenzee;
- o voorstellen voor investeringsprioriteiten t.b.v. de financieringsbronnen voor natuurherstel waaronder het Waddenfonds;
- o een voorstel (uiterlijk 2011) aan de betrokken bewindspersonen over het noodzakelijk beheer van de Waddenzee en de uitvoering daarvan;
- o een breed gedragen onderzoeksagenda voor de Waddenzee en uitwerking daarvan ten behoeve van het Natuurherstelprogramma, dit in wisselwerking met het onderzoek rondom en ter ondersteuning van de transitie van de mosselsector en ander lopend onderzoek;
- o een monitorings- en evaluatieprogramma ten behoeve van het Natuurherstelprogramma;
- o een plan voor communicatie ten behoeve van het commitment voor natuurherstel;
- o een beschrijving van de verdere uitvoering van het Natuurherstelprogramma.

Voorliggend plan van aanpak is tot stand gekomen in nauwe samenwerking tussen acht natuurbeschermingsorganisaties, verenigd in de Coalitie Wadden Natuurlijk<sup>1</sup>, Rijkswaterstaat, het ministerie van VROM, de provincies en het ministerie van LNV. Doel van deze samenwerking is te komen tot een door alle partijen gedragen programma voor natuurherstel. Naast de betrokken partijen gaat het daarbij nadrukkelijk ook om de andere gebruikers van het Wad, overheden en kennisinstellingen.

## 1.2 Achtergrond

Op 21 oktober 2008 heeft de minister van LNV als onderdeel van het op 21 oktober 2008 gesloten "Convenant transitie mosselsector en natuurherstel Waddenzee" de afspraak gemaakt om in nauwe samenwerking en afstemming met de ondertekende natuurbeschermingsorganisaties (Waddenvereniging, Natuurmonumenten, Vogelbescherming en Stichting WAD) en terreinbeherende instanties in de Waddenzee een Natuurherstelprogramma (NHP) te ontwikkelen. Het ambitieniveau is het terugwinnen van een rijke zee (streefbeeld 2030). Dit ambitieniveau sluit aan bij het ontwikkelingsperspectief van de PKB en biedt de garantie dat de Natura 2000-doelen worden gerealiseerd. De uitwerking van het Natuurherstelprogramma vindt plaats als onderdeel van het Convenant Transitie mosselsector en natuurherstel Waddenzee.

<sup>1</sup> Waddenvereniging, Natuurmonumenten, Vogelbescherming Nederland, Stichting WAD, Staatsbosbeheer, Stichting Het Groninger Landschap, It Fryske Gea en Landshap Noord-Holland.

Dit Plan van Aanpak is echter nadrukkelijk breder dan alleen natuurherstel in relatie tot de mosselsector. Zowel qua inhoud, maar ook qua betrokkenheid van de andere gebruikers en betrokkenen op en bij het Wad. Achtergrond hiervan is dat de minister van LNV, als verantwoordelijke voor het natuurbeleid in de Waddenzee, de wens heeft dat er stroomlijning en samenhang komt in de diverse initiatieven voor natuurherstel van de Waddenzee, inclusief onderzoeksagenda. Natuurbehoud en -herstel in de Waddenzee zijn/worden thans uitgewerkt in een aantal plannen zoals de beheerplannen Natura 2000, het Beheerplan Rijkswateren en de daaraan gekoppelde deelplannen en het Uitvoeringsplan Waddenfonds. Daarnaast hebben natuurorganisaties samen met verschillende wetenschappelijke instituten gewerkt aan het in beeld brengen van de opgaven voor het herstel van de Waddenzee, zoals verwoord in 'Het Tij Geleerd'.

Ook in het Beheer- en Ontwikkelplan Deel A 'Leven in de Wadden' (2008) van het Regionaal College Waddengebied (RCW) is het opstellen van een Natuurherstelprogramma geagendeerd: "Samenstellen integraal natuurherstelprogramma natte wad op basis van onder meer het beheerplan Natura 2000 en de deelstroomgebieden KRW (1<sup>e</sup> agendapunt paragraaf 3.2.7.)".

Met het Natuurherstelprogramma (NHP) wordt dan ook beoogd om vanuit die gezamenlijkheid in het Waddengebied, zowel op rijksniveau als in de regio, de verschillende initiatieven te stroomlijnen, op elkaar af te stemmen en operationeel te maken.

Samenwerking, bundeling en stroomlijning van bestaande en nieuwe projecten, en monitoring en onderzoeksinitiatieven voor natuurherstel, zijn daarmee het fundament voor het opstellen van het Natuurherstelprogramma, met de nadrukkelijke intentie om daar waar nodig ook de benodigde extra inspanningen voor Waddenherstel te benoemen.

## **2. Totstandkoming Plan van Aanpak**

Dit Plan van Aanpak beschrijft de activiteiten en middelen die nodig zijn om te komen tot een gedragen Natuurherstelprogramma, vast te stellen op 1 oktober 2009.

Het PvA is door de partners gezamenlijk opgesteld, onder voorzitterschap van LNV. Dit gebeurde in nauwe samenwerking en afstemming met de project- en regiegroep Meijer ten behoeve van het Plan van Uitvoering transitie mosselsector. Uitgangspunt is daarbij geweest de criteria voor het Plan van Aanpak zoals in de regiegroep Meijer zijn vastgesteld.

Het schrijfteam PvA is in de maanden januari en februari vijf maal bijeen geweest om afspraken te maken over de inhoud, de organisatie en de verdere uitwerking van de elementen van het PvA. Ook is hier de inbreng voor de vergaderingen van de regiegroep transitie mosselsector en de stuurgroep voorbereid.

Voor de besluitvorming over het PvA en de daarop volgende (deel)resultaten tijdens de planperiode, is een stuurgroep ingesteld onder leiding van de gedelegeerd opdrachtgever, de regiodirecteur Noord van LNV. In de stuurgroep nemen verder deel, de vertegenwoordigend(e) directeur(en) namens de Coalitie Wadden Natuurlijk, de directeur Water en Scheepvaart van RWS Noord Nederland, de programmadirecteur Wadden van VROM en de regisseur 'natuur en visserij' vanuit de RCW.

## 3. Visie op natuurherstel

### 3.1 Tijdshorizon

Doel van het Natuurherstelprogramma Waddenzee is het bereiken van het streefbeeld van de 'Rijke Waddenzee', tot het niveau van een robuust waddenecosysteem zoals beschreven in het ontwikkelingsperspectief en in de hoofddoelstelling van de pkb Derde Nota Waddenzee 'Ontwikkeling van de Wadden voor natuur en mens': *een duurzame bescherming en ontwikkeling van de Waddenzee als natuurgebied en behoud van het unieke open landschap.*

Bovenstaande volzin geeft aan dat de Waddenzee primair een natuurgebied is en een uniek open landschap. De natuurlijke dynamiek van de fysische processen in de Waddenzee, op de waddeneilanden en in de Noordzeekustzone wordt zo min mogelijk beperkt, zodat zich nieuwe platen, geulen en jonge duin- en kustgebieden kunnen ontwikkelen. De rust, weidsheid, open horizon en natuurlijkheid inclusief duisternis, zijn gewaarborgd en worden hoog gewaardeerd. Menselijk medegebruik of exploitatie van de waarden van de Waddenzee wordt aangemoedigd voor zover het deze waarden ondersteunt dan wel niet schaadt.

Natuurherstel vraagt geduld. Het bereiken van het streefbeeld kan een ontwikkelingsproces van vele jaren zijn. Het ontwikkelingsproces is daarom opgesplitst in fases ontleent aan de tijdshorizon van relevante beleidsstukken:

- o fase 1 tot 2020/2027/2030 (transitie mosselsector/Waddenfonds&KRW/streefbeeld pkb),
- o fase 2 tot 2050 (Deltacommissie) en
- o fase 3 na 2050 (tot 2100 e.v. Delta cie.).

De beschrijving van het streefbeeld beperkt zich nu tot en met fase 2. Daarbij moet ook worden aangegeven dat dit een streefbeeld is van waaruit we de komende jaren mee aan de slag gaan. Het is echter geen statisch eindbeeld. Dit heeft te maken met de externe invloeden op de Waddenzee zoals opwarming en zeespiegelstijging als gevolg van klimaatverandering, en de invloed van exoten waarvan op voorhand niet duidelijk is in welke mate deze van invloed op het bereiken van dit streefbeeld. Deze kunnen grote gevolgen hebben op de realisatie van het streefbeeld op lange termijn. Gedurende de looptijd van het natuurherstelprogramma zal er meer duidelijk worden.

In dit Plan van Aanpak zijn bij de streefbeelden mogelijke maatregelen genoemd die kunnen bijdragen aan de realisatie ervan. In deze fase zijn die maatregelen richtinggevend en inspirerend. In de uitwerking zal blijken of ze een voldoende bijdrage leveren aan de realisatie van het streefbeeld, of ze haalbaar zijn en of er ook andere maatregelen mogelijk zijn. De concrete uitwerking hiervan en de aanscherping van het streefbeeld, rekening houdend met die onzekerheden, vindt in de komende maanden plaats.

Het streefbeeld is beschreven aan de hand van zes inhoudelijke thema's die voortkomen uit de brochure 'Rijke Zee' zoals opgesteld door de Coalitie Wadden Natuurlijk. Daarnaast is gebruik gemaakt van de streefbeelden zoals geformuleerd vanuit de PKB en het Beheer- en Ontwikkelingsplan.

Deze zes thema's vallen in twee blokken uiteen. De eerste drie thema's geven invulling aan de ecologische doelstelling voor het gebied zelf. Deze thema's benoemen die aspecten van het



ecosysteem die een belangrijke rol is spelen in het zelfregulerend mechanisme van het waddeneecosysteem. Uitgangspunt is het vergroten van de kans op het herstel van habitats.

Thema's 4-6 betreffen thema's die onlosmakelijk verbonden zijn met het ecologisch herstel van de Waddenzee. De ecologische vraagstukken in de Nederlandse Waddenzee zijn voor een deel niet goed te behandelen zonder zorg voor de internationale omgeving. Niet alleen is er de directe invloed van de omgevende Europese wateren, zoals de Noordzee en de Duitse en Deense Waddenzee. Ook de relatie met internationale gebieden die van belang zijn voor de internationale trekroutes van de Nederlandse wadvogels moet worden onderhouden.

Voor een duurzaam natuurherstel is ook een duurzaam medegebruik een belangrijke voorwaarde, alsmede dat er sprake is van draagvlak bij de bewoners en gebruikers in het gebied voor natuur(herstel).

## 3.2 Streefbeeld van "de rijke zee" anno 2050

### 1. Herstel helderheid van het water

*Het water van de Rijke Zee is veel helderder en de waterkwaliteit veel hoger dan het Waddenzeewater van nu.*

Voor het herstel van de helderheid zijn maatregelen denkbaar op het gebied van baggeren en baggerstort, de diepgang van schepen (ondermeer de veerboten), dienstregelingen van de veerboten, de bodemberoering door visserij, zandsuppleties en ontgrondingen (zand- en schelpenwinning). De uitstoot van nutriënten en contaminanten door o.a. de landbouw en industrie is verder teruggedrongen.

### 2. Verbetering van het voedselweb; met focus op ecologische interacties

*Het voedselweb is evenwichtig van opbouw, zowel onderin (bacteriën, fytoplankton e.d.), middenin (schelpdieren, krabbetjes, kreeftjes, garnalen e.d.), meer bovenin (vis, bruinvis e.d.) als boven in het voedselweb (dolfijnen, zeehonden, vogels e.d.). De functies van het waddengebied voor de natuur zijn daarmee gewaarborgd (verblijf en doortrekgebied (tankstation, rust op de hoogwatervluchtplaatsen) voor vogels, kraamkamer vissen e.d.)*

Verbetering van het voedselweb is onder meer mogelijk door herstel van uitgestrekte schelpdierbanken en zeegrasvelden, door betere visserijtechnieken/verduurzaming van de visserij, door voldoende rustgebieden en schoon (spui)water.

### 3. Grootschalig herstel biobouwers

*De verstoring van de bodem is zodanig beperkt dat ongestoorde natuurlijke mosselbanken en zeegrasvelden voorkomen. Het areaal aan mosselbanken met een natuurlijke dichtheid en het areaal aan zeegrasvelden is vergroot. Schelpdierbanken en zeegrasvelden zijn volop aanwezig, zowel litoraal als sublitoraal. Herstel van de natuur gaat soms niet vanzelf. Voorwaarde scheppende eenmalige ingrepen in het ecosysteem kunnen het noodzakelijke duwtje in de goede richting geven.*

De ontwikkeling richting grootschalig herstel van biobouwers is o.a. gestimuleerd door maatregelen op het gebied van gebiedssluitingen voor bodemberoerende activiteiten, zoals mossel(zaad)visserij, eventuele aanpassingen aan het spuiregime van de sluisen en voorwaardenscheppende experimenten met zeegras en schelpdierbanken.

### 4. De Waddenzee klimaatbestendig

*De veiligheid voor de bewoners en gebruikers in het gebied is optimaal gewaarborgd. De Waddenzee groeit op een natuurlijke wijze mee met de zeespiegelstijging.*

Bij veiligheidsmaatregelen wordt maximaal ingespeeld op de natuurlijke ontwikkeling van het gebied. Het behoud van de veiligheid en het vergroten van natuurwaarden gaan daarbij hand in hand. Gedacht kan bijvoorbeeld worden aan dynamisch kustbeheer in de duingebieden, brede en natuurvriendelijke waterverdedigingszones rond de zeedijken, biobouwers en herstel van natuurlijke zoet zoutovergangen.

5. De internationale samenhang is geborgd  
*De Waddenzee staat niet op zichzelf. De Waddenzee is 's werelds belangrijkste internationale wetland-habitat met unieke bio-geomorfologische interacties. De Waddenzee vervult een belangrijke rol in de vogeltrekroutes en heeft een belangrijke kraamkamer- en estuariumfunctie voor o.a. vissen.*

De zorg voor internationale samenhang heeft zijn borging in maatregelen die de rol van de trilaterale Waddenzee versterken als gebied voor internationale populaties van of trekroutes voor vissen, vogels en zeezoogdieren. En door (steun aan) maatregelen in de aan de Waddenzee 'gelieerde' gebieden zoals de toendra's van Siberië, de Banc d'Arguin in Mauritanië of de visstand in de Noordzee. Hierbij past ook de uitwisseling van kennis ten aanzien van wetlands over de hele wereld.

6. Medegebruik; duurzame verbintenis wad en mens  
*Een Rijke Zee heeft duurzame betekenis voor de mensen die er wonen, werken en recreëren. Medegebruik binnen de grenzen van een robuust waddensysteem dat tegen een stootje kan. De mens maakt onlosmakelijk deel uit van het Waddengebied. Eilanders, vissers, wadvvaarders, natuurbeheerders, overheden en vele anderen werken samen om de kernwaarden te beschermen en te versterken. De natuur is daarbij gebaat, maar ook de toeristische sector, de visserijsector en de middenstand varen daar wel bij. Op de Wadden gaan natuur, cultuur en economie hand in hand.*

De kernwaarden van het waddengebied zijn van wezenlijk belang voor de mensen die er wonen, werken en recreëren. Belangrijke economische sectoren, toerisme en visserij, berusten ook volledig op deze waarden. Dit betekent enerzijds dat er ruimte moet zijn voor het ontwikkelen van duurzaam economisch gebruik. De transitie van de mosselsector, waarbij ten gunste van natuurherstel de bodemvisserij stapsgewijs wordt gestopt middels het instellen van gesloten gebieden, is hier en voorbeeld van. Anderzijds is de draagvlak voor natuurherstel en de bewustwording en beleving van de intrinsieke waarden van het waddennatuur van essentieel belang als het gaat om het afbakenen van de plaats van de mens in het systeem. De mogelijke toekenning van werelderfgoedstatus aan de Wadden en de concrete invulling van die status zijn daar ook een teken van. Educatie en voorlichting spelen ook een belangrijke rol in het waarborgen van het gebied op lange termijn.

## 4. Probleemstelling

### 4.1 Probleemanalyse

Het Waddengebied is nog steeds zonder twijfel een van de mooiste natuurgebieden van West-Europa. Maar de Waddenzee verkeert helaas ook in een slechte staat van instandhouding. Hierin vallen drie elementen te onderscheiden, die karakteristiek zijn voor het gebied:

- de achteruitgang van de biodiversiteit

- verstarring van de natuurlijke dynamiek
- aantasting van habitat

De Waddenzee is verarmd. Er zijn de afgelopen jaren veel soorten verdwenen en anderen staan sterk onder druk. Zo zijn er met name in de westelijke Waddenzee mogelijk minder mosselbanken dan eind vorige eeuw, met verlies aan geassocieerde biodiversiteit.

Daarnaast is de Waddenzee steeds meer ingesnoerd. Grote infrastructurele werken zoals de aanleg van de Afsluitdijk en de afsluiting van de Lauwerszee, maar ook dijk aanleg op kleinere schaal heeft de dynamiek van het gebied beperkt.

Bovengenoemde problemen culminerend in verstoring van relaties tussen de biotiek en de a-biotiek. Karakteristiek voor de Waddenzee zijn de zogenaamde biobouwers, zoals schelpdierbanken, die in een nauwe wisselwerking met hun omgeving staan. De achteruitgang van habitats die gepaard gaat met de achteruitgang van deze biobouwers is een zichzelf versterkend proces; het waddenecosysteem is hierdoor in een negatieve spiraal terecht gekomen.

Er kunnen vier hoofdoorzaken voor de achteruitgang van de Waddenzee worden onderscheiden:

- overexploitatie
- grensverharding
- vervuiling / vertroebeling
- verontrusting

Door menselijk medegebruik heeft er op sommige terreinen overexploitatie plaatsgevonden. Dit heeft geleid tot grootschalige verstoring van de bodem. Naast de hierboven genoemde 'grensverharding' is tevens sprake van een toename van (industriële) activiteiten, incl. bijbehorende vervuiling/vertroebeling en verontrusting.

De sluipende achteruitgang van het gebied is tevens te wijten aan een gebrek aan inzicht. Er is in de afgelopen decennia te weinig gemonitord; de kennis die er is, is erg verspreid en er is geen goed inzicht in de gevolgen van de opeenstapeling van versturende effecten.

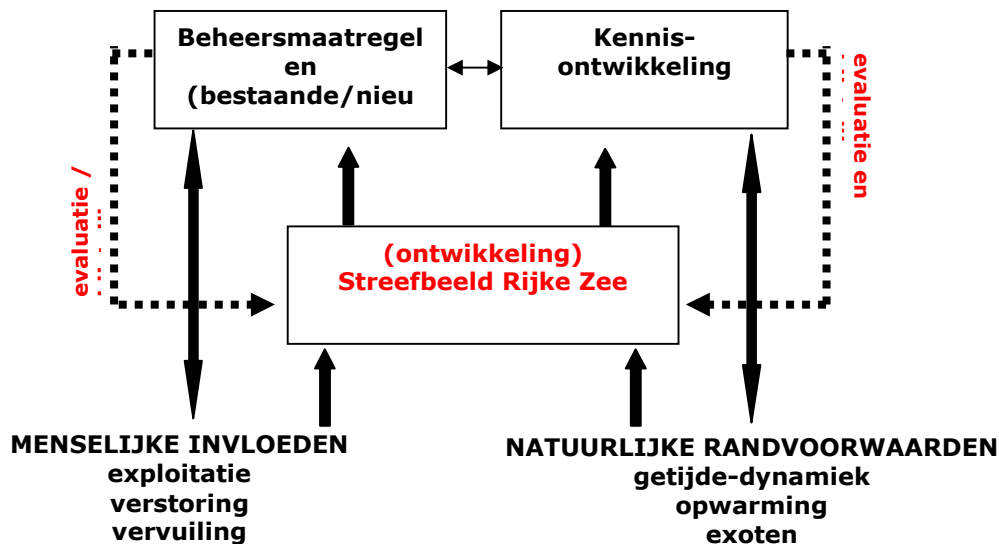
## 4.2 Cyclisch beleid

Doelstelling van het Natuurherstelprogramma is het bereiken van de hoofddoelstelling en het ontwikkelingsperspectief uit de PKB 3<sup>e</sup> nota Waddenzee voor natuur. De uitdaging van het programma is het Streefbeeld Rijke Zee op een realistische wijze in te vullen. De eerste stap in de uitwerking van het Natuurherstelprogramma is het formuleren van concrete doelen die recht doen aan het gestelde ambitieniveau en een traject te omschrijven waarlangs deze doelen gerealiseerd kunnen worden, incl. de bijbehorende kennisvragen.

In dit traject zullen ook concrete maatregelen worden opgenomen. De uitvoering van deze maatregelen levert ook weer nieuwe kennis op over de werking van het systeem. Kennis die kan leiden tot bijstelling van de doelen. Met andere woorden: het traject loopt niet lineair; het gaat om een cyclisch proces.

Daarnaast is de Waddenzee een complex systeem dat onderhevig is aan verschillende invloeden, waarvan de effecten nog niet bekend zijn. Niet alleen de mens oefent invloed uit op het ecosysteem; de natuur zet tevens haar randvoorwaarden. Bovendien is sprake van externe factoren als opwarming en de invloed van exoten waarvan op voorhand niet duidelijk is in welke mate deze van invloed zullen zijn op het bereiken van het streefbeeld. Deze kunnen grote gevolgen hebben voor de realisatie van het streefbeeld op lange termijn. Met andere woorden: in het Natuurherstelprogramma zullen maatregelen worden opgenomen om het streefbeeld te realiseren, maar deze maatregelen zullen niet altijd het gewenste effect hebben in het beoogde tijdspad; daarvoor brengen de natuurlijke randvoorwaarden en externe factoren te veel onzekerheden met zich mee.

In onderstaand figuur zijn deze 2 cyclische processen schematisch weergegeven.



Daarnaast is er in het Natuurherstelprogramma op een aantal onderdelen kennis nodig om gepaste maatregelen te kunnen opstellen. In dit geval zullen maatregelen voorafgegaan moeten worden door gefocust onderzoek. De kennisontwikkeling zal bijdragen aan bijstelling van het streefbeeld en leiden tot gepaste maatregelen richting de verwerkelijking ervan.

Het Natuurherstelprogramma is daarmee een cyclisch programma. Het gaat uit van een beleidscyclus waarin de effecten van de maatregelen systematisch worden gevolgd; lering getrokken wordt over het functioneren van het ecosysteem en op grond waarvan doelstellingen en evt. het streefbeeld zo nodig worden bijgesteld. Langs deze cyclus zal het streefbeeld gaandeweg concreter worden en komt de invulling van de doelstelling geleidelijk aan dichterbij.

Een dergelijk cyclisch programma vraagt om:

- o inrichting van adequate monitoring en onderzoek om maatregelen te begeleiden;
- o regelmatige aanpassing van doelformuleringen op grond van bevindingen;
- o externe toetsing om de voortgang te bewaken;
- o een gepaste organisatie van de uitvoering met integraal overzicht.

## 5. Aanpak en fasering

### 5.1 Aanpak algemeen

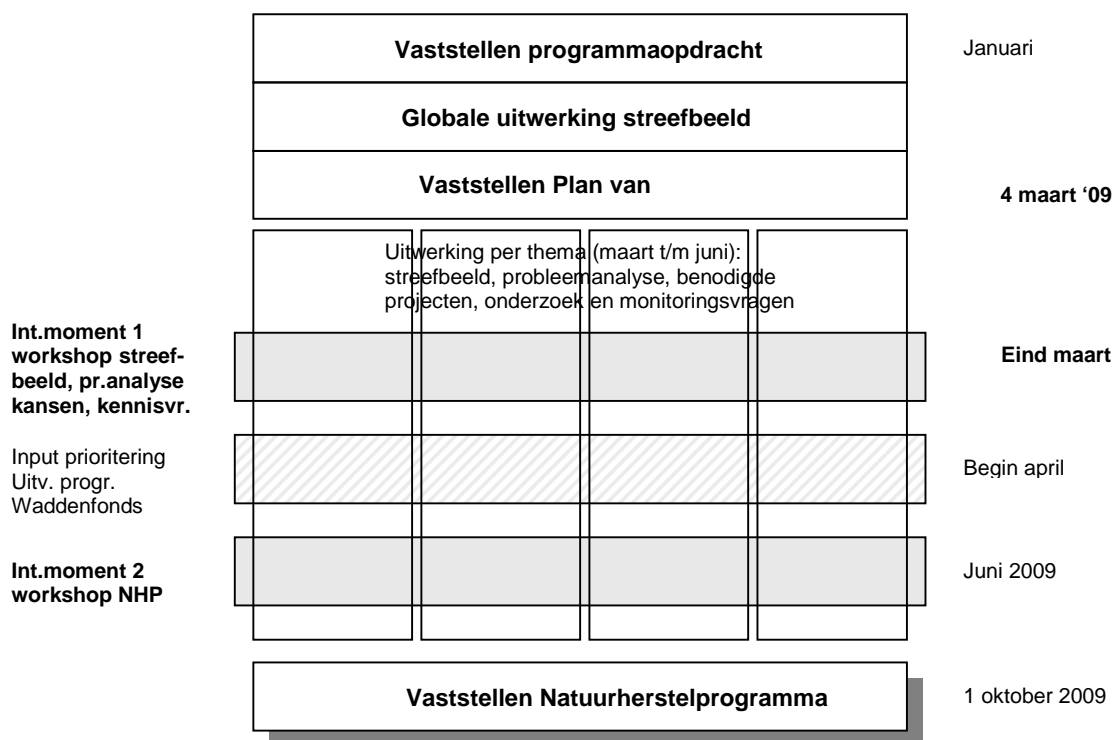
Een belangrijk onderdeel van de aanpak is de uitwerking van het streefbeeld en bijbehorende probleemanalyse in concrete opgaven voor herstel en bijbehorende kennisagenda. De uitwerking hiervan vindt plaats in een zestal themagroepen (5 inhoudelijk, 1 organisatorisch), die elk in betrekkelijk korte tijd, vanuit de gebundelde inhoudelijke expertise de opgaven genoemd in hoofdstuk 3 verder uitwerken. Op hoofdlijnen: de teams analyseren het thema en het bestaande beleid (+ de bestaande initiatieven), bepalen wat er nodig is om binnen het thema tot herstel te

komen en brengen daaromtrent een onomstreden advies uit. In de themagroepen vindt geen belangenafweging plaats.

Integratie en samenhang tussen de thema's wordt geborgd door het organiseren van een tweetal integratiemomenten Tijdens deze integratiemomenten vindt de uitwisseling en de 'confrontatie' van de uitwerkingen plaats. De prioritering en integrale beoordeling van de uitwerkingen door de themagroepen vinden plaats via het programmteam.

In hoofdlijn ziet de aanpak om te komen het Natuurherstelprogramma voor de komende maanden er dan als volgt uit:

### Hoofdpijnen aanpak in de tijd



## 5.2 Toelichting fasering

### Globale uitwerking Streefbeeld

Medio januari 2009 heeft de Coalitie Wadden Natuurlijk in de Regiegroep Meijer en het programmteam Natuurherstel een streefbeeld Rijke Zee in de vorm van een brochure ingebracht. Dit streefbeeld heeft mede ten grondslag gelegen aan het in hoofdstuk 3.2 beschreven streefbeeld van voorliggend Plan van Aanpak, naast de PKB Wadenzee en het Beheer- en Ontwikkelingsplan deel A. In het vervolgtraject zal het streefbeeld per inhoudelijk thema verder worden uitgewerkt.

### **Vaststelling Plan van Aanpak (4 maart 2009)**

Gezamenlijk met het Plan van Uitvoering voor de transitie van de mosselsector zal het Plan van Aanpak Natuurherstelprogramma door de Minister en de andere convenantpartners op 4 maart worden vastgesteld. Voorafgaand hieraan wordt het plan ter advisering voorgelegd aan de Beheerraad en vastgesteld door de Stuurgroep Natuurherstel. Direct na 4 maart wordt het Plan van Aanpak samen met het Plan van Uitvoering door het ministerie van LNV toegelicht in de RCW en in een aparte bijeenkomst toegelicht voor andere gebruikers en regionale overheden in de Waddenzee.

### **Processtappen na vaststelling Plan van Aanpak (maart)**

1. Invulling themagroepen, voorzitter en bemensing
2. Inventarisatie beschikbare capaciteit en relevante themagroepen per partner
3. Inschatting aanvullende expertise
4. Voorstel bemensing en inschatting aanvullende expertise voorleggen aan stuurgroep
5. Voorstel precieze invulling programmamanagement voorleggen aan stuurgroep
6. Themagroepen formeren
7. Workshop themagroepen eind maart

### **Uitwerking in themagroepen (maart t/m juni)**

Het Natuurherstelprogramma wordt verder uitgewerkt aan de hand van de verschillende thema's die voortkomen uit het streefbeeld "Rijke Zee", zoals in hoofdstuk 3 beschreven. De themagroepen gaan na op welke wijze en in welke mate het streefbeeld gerealiseerd kan worden en brengen daaromtrent advies uit. De themagroepen leveren voor hun thema daarmee een bouwsteen voor het Natuurherstelprogramma op.

Het zesde thema: "Duurzaam medegebruik; verbinding tussen mens en wad" doorkruist alle andere thema's en is veel meer gericht op de verschillende doelgroepen van het Natuurherstelprogramma. Dit onderdeel zal in eerste instantie worden uitgewerkt door het Programmteam. Daarbij gaat het zowel om de verdere uitwerking van het duurzaam medegebruik, zoals de transitie van de mosselsector, als het ontwikkelen van een adequate communicatiestrategie, gericht op het creëren van betrokkenheid en draagvlak voor natuur(herstel). De vijf inhoudelijke themagroepen zullen bij de planvorming ook voor ogen moeten houden op welke partijen voorgestelde oplossingsrichtingen betrekking hebben en wie het raakt.

Een zesde themagroep zal aan de slag gaan met de organisatie van de uitvoering van het Natuurherstelprogramma, alsmede de financiering.

In het volgende hoofdstuk wordt de taak, samenstelling, planning en benodigde capaciteit van de themagroepen verder uitgewerkt.

### **Integratiemomenten**

De themagroepen leveren vanuit hun opdracht (zie bijlage) zes bouwstenen. Om te komen tot een integrale natuurherstelagenda met bijbehorende kennisagenda en monitorings- en evaluatieprogramma, zal het programmteam naar behoefte integratiemomenten plannen en organiseren, o.a. ingegeven door koppeling met andere (Wadden)dossiers en -agenda's. De volgende integratiemomenten zijn voorzien:

- o Integratiemoment 1: workshop start themagroepen (eind maart)
- o Integratiemoment 2: workshop integratie bouwstenen (juni 2009)

Eind maart zal een workshop worden georganiseerd die als start dient voor de uitwerking door de themagroepen. Voorafgaand hieraan zullen de leden van de themagroepen worden benaderd. Tijdens de workshop zullen de deelnemers van de themagroepen worden geïnformeerd over het doel en aanpak van het Natuurherstelprogramma en zal een eerste verkenning plaatsvinden voor de uitwerking van het streefbeeld, de probleemanalyse, kansen

en kennisvragen. Hoofddoel van deze workshop is zoveel mogelijke relevante informatie en kennis te verzamelen die van belang is voor de uitwerking door de themagroepen.

Tijdens de tweede workshop in juni 2009 zullen de bouwstenen worden gepresenteerd aan de deelnemers van de andere themagroepen. Hoofddoel van deze workshop is de bouwstenen met elkaar te confronteren, af te stemmen en te verbinden. Deze workshop moet de programmagroep de input leveren om een integraal Natuurherstelprogramma samen te stellen en daar ook prioriteiten in te kunnen stellen.

Een belangrijk aandachtsmoment is begin april wanneer vanuit het programmateam de prioritering moet worden aangeleverd richting VROM voor het te herziene Uitvoeringsplan Waddenfonds (voor het onderdeel natuur). Met VROM zal worden overlegd op welk abstractieniveau deze prioritering moet worden aangegeven.

### **Vaststelling Natuurherstelprogramma (1 oktober 2009)**

Op basis van gezamenlijke overeenstemming in de Stuurgroep vindt de uiteindelijke ondertekening van het Natuurherstelprogramma plaats door de Minister van LNV in overeenstemming met de verantwoordelijke bewindsleden van VROM en V&W, de RCW en de partners in de Coalitie Wadden Natuurlijk.

Voorafgaand hieraan zal het Natuurherstelprogramma ter advisering worden voorgelegd aan de Beheerraad en de Waddenacademie (voor wat betreft de kennisagenda). De fasering voor de vaststelling van het Natuurherstelprogramma is dan als volgt:

- o Stuurgroep NHP - vaststelling concept voor consultatie
- o Waddenacademie – advisering kennisagenda
- o Beheerraad - advisering
- o Stuurgroep NHP - definitieve vaststelling
- o Minister van LNV, in overeenstemming met de bewindsleden van *VROM en V&W, de RCW en de Coalitie Wadden Natuurlijk*.

## **6. Verdere uitwerking in themagroepen en bemensing**

Zoals vermeld, de themagroepen zullen tussen maart en oktober 2009 een belangrijke rol vervullen in het totstandkomingstraject van het Natuurherstelprogramma. Ook de programmamanager, en het programmateam, alsmede de stuurgroep Natuurherstelprogramma zijn belangrijke schakels. In dit hoofdstuk gaan we nader in op de opdracht, de benodigde expertise en de bemensing van e.e.a.

### **6.1. De opdracht aan de themagroepen 1 t/m 5**

Centraal bij het opstellen van het Natuurherstelprogramma staan de themagroepen. Voor elk van de vijf inhoudelijke thema's zullen themagroepen worden ingesteld. Deze teams leveren voor hun thema een advies richting het Natuurherstelprogramma op. Dit advies kan worden gezien als een bouwsteen voor het programma, en bevat:

- a) een probleemanalyse
- b) een analyse bestaand beleid
- c) verdere invulling van het streefbeeld in concrete doelstellingen
- d) een beschrijving van de oplossingsrichting binnen het thema met een beoordeling van de bijdrage daarvan aan de doelen van het Natuurherstelprogramma

- e) een inventarisatie van reeds lopende initiatieven inclusief een beoordeling van de bijdrage daarvan aan de doelen van het Natuurherstelprogramma
- f) een beschrijving van extra maatregelen/initiatieven die nodig zijn om het Waddenherstel binnen het thema te realiseren
- g) een geprioriteerde initiatieven/projectenportefeuille om die oplossingsrichting te realiseren, incl. aanpak, betrokkenen, organisatie en financiering
- h) een overzicht van relevante onderzoeksvragen en benodigde monitoring mede in relatie tot lopend onderzoek en monitoringtrajecten,
- i) een tijdspad met bijbehorende mijlpalen die het mogelijk maakt de voortgang van de gekozen aanpak en initiatieven te bewaken en te evalueren

In de themagroepen is ruimte voor een iteratief proces. Met meer inzicht in de opgave en de kansen zal soms blijken dat een accentverlegging in het streefbeeld wenselijk is. Zo'n koerswijziging is mogelijk. De stuurgroep zal, gevoed door het programmateam, daarover besluiten.

De opdracht aan de inhoudelijke themagroepen is in bijlage 1 weergegeven.

De themagroepen worden zo gefaciliteerd dat ze voldoende tijd en aandacht aan de opdracht kunnen besteden. Zo mogelijk wordt een extern bureau ingeschakeld voor de facilitering van deze themagroepen.

## **6.2. De samenstelling van de themagroepen**

De themagroep bestaat uit gemiddeld vijf leden; personen die op basis van hun specifieke kennis en ervaring in staat zijn om gezamenlijk aan dit onderdeel van het herstelprogramma invulling te geven. De themagroepen zijn niet bedoeld voor belangenbehartiging; het gaat erom een analyse te maken van de stand van zaken en een zo kansrijk mogelijk advies voor herstel aan te dragen. In de themagroepen zijn de volgende competenties aanwezig:

- wetenschappelijke kennis en ervaring
- het vermogen om invulling te kunnen geven aan de gewenste ambitie
- kunnen combineren van wetenschappelijke kennis en praktische uitvoering
- toegang tot de netwerken van stake- en shareholders die input of feedback kunnen geven voor de opgave van de themagroep en deze ook actief kunnen inzetten
- kennis van de beleidsopgave(n) voor het betreffende thema
- inzicht in de verschillende onderzoek en monitoringprogramma op dit terrein

Elke themagroep wordt voorgezeten door een onafhankelijk voorzitter. De voorzitter is een autoriteit op het specifieke thema en verantwoordelijk voor de voortgang van de themagroep en het opleveren van de bouwsteen. Hij/zij bewaakt vanuit de beleidskaders en het ambitieniveau vanuit het geformuleerde streefbeeld alsmede het realiteitsgehalte van de voorgestelde oplossingsrichtingen. Belangrijk is dat de voorzitter voldoende autoriteit heeft en thuis is in de wisselwerking tussen kennis en beleid. De voorzitter moet het speelveld kunnen overzien, samenbindend zijn, een goede regie kunnen voeren over de leden van de themagroep en resultaatgericht zijn. Immers, het resultaat moet een bruikbare bouwsteen zijn, die inhoudelijk gezien onomstreden is.

Direct na vaststelling van het Plan van Aanpak zal binnen het programmateam en in wisselwerking met de verantwoordelijke organisaties de bemensing, incl. de beoogd voorzitters, verder worden ingevuld. De inzet zal worden voorgelegd aan de stuurgroep.

## **6.3. De zesde themagroep**

De taak van de zesde themagroep is te adviseren over de wijze waarop de uitvoering en financiering van het Natuurherstelprogramma na 1 oktober wordt vormgegeven en na besluitvorming hierover deze verder uit te werken en te operationaliseren. De bouwsteen die door deze groep wordt opgeleverd zal bevatten:



- a) benoemen van de taken die van belang zijn voor de uitvoering van het Natuurherstelprogramma
- b) een inventarisatie/analyse van bestaande uitvoeringsorganisaties en de mogelijkheid de uitvoering van het Natuurherstelprogramma onder te brengen
- c) een advies over de meest optimale organisatievorm en ophanging voor de uitvoering
- d) een inventarisatie van bestaande en potentiële financieringsbronnen
- e) een advies over de financiering van de uitvoering
- f) een advies omtrent de koppeling met het beheer, en de borging van het natuurherstel

In april 2009 zal vanuit de themagroep een eerste verkenning worden uitgevoerd van de financieringsmogelijkheden en worden voorgelegd aan de stuurgroep en de betrokken bewindslieden. Daarbij zal ook de regio worden betrokken.

In de zomer van 2009 zal het concept advies van de themagroep worden voorgelegd aan de stuurgroep Waddenherstel en daarna aan de betrokken bewindslieden en regio. Zij nemen een gezamenlijk besluit over de meest gewenste organisatievorm voor het uitvoeringsprogramma. De themagroep kan dan tot 1 oktober 2009 aan de slag met:

- g) een uitwerking van de organisatievorm, –structuur en bezetting

Deze themagroep wordt voorgezeten door de programmamanager.

#### 6.4. Planning themagroepen

THEMAGROEP 1 T/M 5	maart	april	mei	juni	juli	aug.	sept.	okt.
Samenstellen themagroepen								
Integratiemoment / startbijeenkomst								
Analyse fase - inhoudelijke analyse - analyse bestaand beleid								
Beschrijven oplossingsrichtingen								
Inventarisatie bestaande initiatieven/ kennis								
Opstellen portefeuille thema								
Opstellen kennisagenda thema								
Integratiemoment: confrontatie en integratie								
Eindadvisering/ opstellen bouwsteen					1 <sup>e</sup> -concept	eind-concept		
Opstellen NHP programmamanager								
Onderschrijven NHP								

THEMAGROEP 6	maart	april	mei	juni	juli	aug.	sept.	okt.
Samenstellen themagroep								
Integratiemoment / startbijeenkomst								
Benoemen taken uitvoeringsorganisatie								
Inventarisatie/analyse van bestaande organisatievormen								
Inventarisatie bestaande/potentiële financieringsbronnen		1 <sup>e</sup> -verkenning						
Opstellen advies uitvoeringsorganisatie en financiering								
Stuurgroep/ Bewindsliedenoverleg								
Verdere uitwerking/ operationalisatie								
Eindadvisering/ opstellen bouwsteen								
Onderschrijven NHP								

### 6.5. Inschatting benodigde inzet themagroepen

In onderstaande tabellen is een inschatting per themagroep en onderdeel van de opdracht gemaakt van de benodigde mensdagen. Deze inschatting is de basis voor de verdere invulling van de verschillende themagroepen de komende weken.

De benodigde mensdagen zijn niet allemaal additioneel. De essentie van dit programma is om bestaande kennis, initiatieven etc zoveel mogelijk te bundelen en gelijk te richten. Op verschillende plaatsen wordt al gewerkt aan het in beeld brengen van de problematiek, de kennisvragen of concrete initiatieven. Het gaat dus om het 'slim koppelen' van bestaande waddenprogramma's en beschikbare capaciteit, zonodig aangevuld met externe expertise.

Begin maart zal het programmteam de bezetting vanuit de diverse organisaties in detail verder invullen om de benodigde capaciteit van de verschillende partijen duidelijk te krijgen.

THEMAGROEP 1 T/M 5 (in dagen per lid themagroep, excl. voorzitter)	Samenstellen themagroep en opdracht aannemen,	Integratiemoment / startbijeenkomst	Analysefase a en b	Beschrijving oplossingsrichtingen	Inventarisatie bestaande initiatieven/ kennis	Opstellen portefeuille thema	Opstellen kennisagenda thema	Integratiemoment: confrontatie en integratie	Eindadvisering/ opstellen bouwsteen	Opstellen NHP programmteam	Totale inzet inhoudelijke themagroepen
Thema 1: Herstel helderheid	0	1	4	3	2	2	2	1	3	3	<b>21</b>
Thema 2: Verbetering van het voedselweb	0	1	4	3	2	2	2	1	3	2	<b>20</b>

Thema 3 Grootschalig herstel biobouwers	0	1	4	3	2	1	2	1	3	3	<b>20</b>
Thema 4: klimaatbestendig	0	1	4	3	2	2	2	1	3	2	<b>20</b>
Thema 5: internationale samenhang	0	1	2	1	1	1	1	1	2	1	<b>11</b>

Geschatte totale inzet van mensdagen voor de inhoudelijke themagroepen =  
92 x gemiddeld 5 teamleden = 460 mensdagen

<b>THEMAGROEP 6</b> (in dagen per lid themagroep, excl. voorzitter)	Samenstellen themagroep	Integratiemoment / startbijeenkomst	Benoemen van taken van uitvoeringsorganisatie	Inventarisatie/analyse van bestaande organisatievormen	Inventarisatie bestaande/potentiële financieringsbronnen	Opstellen advies uitvoeringsorganisatie en financiering	Bewindsledenoverleg	Verdere uitwerking/ en eindadvisering	<b>Totale inzet themagroep 6</b>
Thema 7: organisatie en financiering	0	1	2	2	3	4	0	8	<b>20</b>

Totale inzet circa 20 mandagen per teamlid x 5 teamleden (inclusief programmamanager = voorzitter) = 100 mandagen.

## 7. Relatie met de transitie van de mosselsector

### 7.1 Betekenis transitieproces voor natuurherstel

In het kader van het Plan van Uitvoering is het transitiemechanisme mosselsector uitgewerkt (zie voor de precieze uitwerking en de nog te beantwoorden vragen, zie het Plan van Uitvoering).

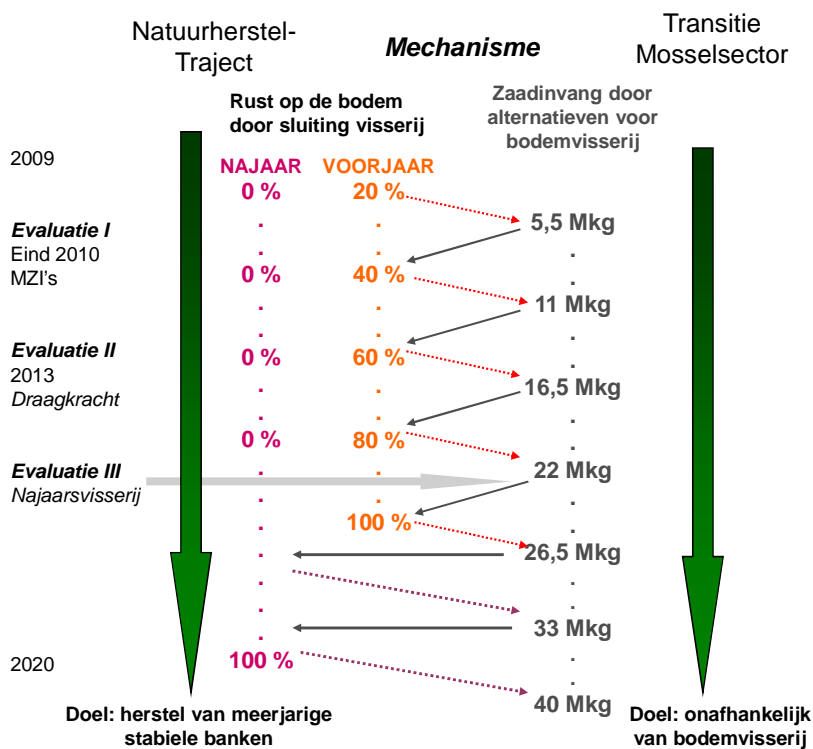
Samengevat komt dit op het volgende neer:

De mosselsector zet de eerste stap, in de vorm van niet-bevissing van 20% van het oppervlak van de in het voorjaar van 2009 aanwezige zaad- en halfwasbanken in de Nederlandse Waddenzee. De hierdoor ontstane vangstderving wordt gecompenseerd door middel van MZI's, of andere niet bodemberoerende alternatieven.

20% van de voorjaarsvisserij komt rekentechnisch overeen met een vangst van 5,5 miljoen kg zaad op jaarbasis. Zodra deze hoeveelheid op jaarbasis door MZI's of andere niet bodemberoerende bronnen wordt geproduceerd, stap 2, in de vorm van een volgende vermindering van de voorjaarsvangst ter grootte van 20% (additief) van het oppervlak aan de aanwezige zaadbanken. Dit herhaalt zich in beginsel voor de daarop volgende stappen. Het streven is beëindiging van de bodemzaadvisserij in de Nederlandse Waddenzee per 31-12-2020. Dit proces wordt weergegeven door onderstaand schema.

Mosselzaadbanken die worden gesloten ten behoeve van de transitie blijven gesloten. De gebieden die hiervoor in aanmerking komen, zullen een grote kansrijkheid hebben op het ontstaan van mosselbanken in verschillende stadia en de daarmee geassocieerde biodiversiteit. Deze overwegingen worden in de loop van 2009 op basis van de 'stabiliteitskaart' en andere criteria omgezet in een natuurkansenkaart. Het opstellen van deze 'kansenkaart' is onderdeel van dit Natuurherstelprogramma. De meest recente versie van deze kaart wordt in het vervolg gebruikt voor het bepalen van de potentiële natuurwaarde van mosselbanken. In het Plan van Uitvoering worden de criteria voor de te sluiten gebieden aangegeven.

Om de effecten van deze gebiedssluiting op het herstel van mosselbanken, de waterhelderheid, het bodemleven, het voedselweb en dergelijke goed te kunnen volgen, zullen deze gebieden vanaf medio 2009 worden gemonitord, voorafgegaan door een nul-meting. De resultaten van deze monitoringsactiviteiten zullen bijdragen aan de kennis over het ecosysteem in de Wadden; het bepalen van de mate waarin herstelmaatregelen nodig zijn en het (bij)stellen van de doelen met betrekking tot het streefbeeld Rijke Zee.



**Schematische weergave van het overeengekomen transitietraject (uit: Plan van Uitvoering transitie mosselsector en natuurherstel Waddenzee)**

## 7.2 Organisatorische relatie en afstemming

De ontwikkeling van het Natuurherstelprogramma maakt integraal onderdeel uit van de uitwerking van het Convenant 'transitie mosselsector en natuurherstel Waddenzee'. Als zodanig wordt dit Plan van Aanpak natuurherstel en het Plan van Uitvoering voor de transitie van de mosselsector parallel

aan elkaar, maar in nauwe verbinding met elkaar, ontwikkeld. Beide plannen worden gezamenlijk vastgesteld.

Dit Plan van Aanpak maakt dan ook integraal onderdeel uit van het Plan van Uitvoering, maar vervult ook zelfstandig een functie. Anderzijds maakt het transitieproces van te sluiten gebieden (incl. bijbehorende kennisagenda en kansenkaart) onderdeel uit van het Natuurherstelprogramma. De transitie van de mosselsector is dan het 1<sup>e</sup> concrete onderdeel daarvan.

De verdere uitwerking van het Plan van Uitvoering transitie mosselsector en het opstellen van het Natuurherstelprogramma zal dan ook in nauwe samenwerking met elkaar plaatsvinden. De beide projectleiders zorgen voor onderlinge afstemming evenals de voorzitters van de Regiegroep en de Stuurgroep. Regiegroep en Stuurgroep zullen naast elkaar functioneren, elk vanuit hun eigen positie. De Regiegroep richt zich met name op de voortgang mosseltransitie, de borging en samenhang van de beide trajecten en de beoordeling van criteria. De Stuurgroep is met name verantwoordelijk voor de voortgang, inhoud en capaciteit van het Natuurherstelprogramma.

## **8. Relatie met andere Waddendossiers**

### **8.1 Beheer- en Ontwikkelingsplan RCW**

Het Beheer- en Ontwikkelingsplan van het RCW kent 3 delen:

- o Deel A: visie
- o Deel B: regulerend instrumentarium (waaronder het Beheerplan N2000 en het convenant vaarrecreatie)
- o Deel C: maatregelenprogramma.

Zoals hierboven reeds aangegeven wordt in het Beheer- en Ontwikkelplan Deel A "Leven in de Wadden" (2008) het opstellen van een natuurherstelprogramma geagendeerd door Regionaal College Waddengebied (RCW): "Samenstellen integraal natuurherstelprogramma natte wad op basis van onder meer het beheerplan Natura 2000 en de deelstroomgebieden KRW (1<sup>e</sup> agendapunt paragraaf 3.2.7.)". Met het opstellen van dit Natuurherstelprogramma wordt hiermee invulling gegeven. Het uiteindelijke Natuurherstelprogramma en bijbehorend maatregelenpakket is de input voor deel C van het Beheer- en Ontwikkelingsplan.

### **8.2 Waddenfonds**

Het Waddenfonds kent een looptijd van 20 jaar en subsidieert projecten die gericht zijn op de volgende subdoelen:

- o vergroten en versterken van de natuur- en landschapswaarden van het waddengebied
- o verminderen of wegnemen van externe bedreigingen van de natuurlijke rijkdom van de Waddenzee
- o duurzame economische ontwikkeling in het waddengebied en een substantiële transitie naar een duurzame energiehuishouding in het waddengebied en de direct aangrenzende gebieden
- o ontwikkelen van een duurzame kennishuishouding ten aanzien van het waddengebied.

Om binnen de twintigjarige looptijd van het Waddenfonds accenten te kunnen leggen in de toekenning van middelen aan ingediende voorstellen, is het Uitvoeringsplan Waddenfonds als instrument geïntroduceerd. Bij haar advisering over de prioritering van ingediende projecten houdt

de commissie Hermans rekening met de mate waarin het project bijdraagt aan de prioritaire thema's in het Uitvoeringsplan.

Voorafgaand aan de 3<sup>e</sup> tender wordt het bestaande Uitvoeringsprogramma geactualiseerd. Uitgaande van het huidige tendersysteem is de inzet om het gezamenlijke Natuurherstelprogramma prioriterend te laten zijn voor het Uitvoeringsplan, onderdeel natuur.. Het is de kunst om hierbij in voldoende scherpthe de prioriteiten vanuit het Natuurherstelprogramma voor de komende jaren aan te geven. Daartoe wordt in het voorjaar een voorstel vanuit het programmateam Natuurherstel aangeleverd richting het Uitvoeringsplan Waddenfonds. Uiterlijk op 3 juli zal deze in de RCW worden vastgesteld.

In de volgende fase zal worden bekeken wat een meer programmatische aansturing van het Waddenfonds betekent voor de financieringssystematiek. Uiteraard zal dit plaatsvinden in overleg met de verantwoordelijke regisseurs vanuit de RCW voor het Waddenfonds.

### **8.3 Kaderrichtlijn Water/ Beheer- en Ontwikkelplan Rijkswateren**

In het Ontwerp Beheer- en Ontwikkelplan voor de Rijkswateren 2010-2015 van Rijkswaterstaat zijn de maatregelen beschreven die Rijkswaterstaat van plan is te nemen in het kader van de Kaderrichtlijn Water voor de Waddenzee. Het beheerplan is de vertaalslag van het beleid voor de rijkswateren naar het beheer door Rijkswaterstaat. Concrete maatregelen die hierin genoemd zijn, naast de generieke KRW-maatregelen gericht op waterkwaliteit, zijn ondermeer:

- Herstelprogramma habitats Waddenzee (ondergedoken riffen, zeegras en mosselbanken)
- Verkenning robuuste natuurlijke zoet-zout overgang
- Verkenning optimalisatie slibhuishouding
- Vergroten passeerbaarheid vis
- Verbeteren kwelderkwaliteit
- Actief dynamisch beheer zeereep
- Verkweldering Noord-Friesland buitendijks
- Opruimen griesberg Brunnermond.

De inzet van het Natuurherstelprogramma is om vanuit het streefbeeld, en passend bij de doelen van de KRW, de uitvoering van deze maatregelen af te stemmen met andere bestaande of nog te nemen initiatieven, onderzoek en monitoringactiviteiten en de uitvoering hiervan te realiseren (en waar nodig te versnellen).

### **8.4 Beheerplan N2000**

Inmiddels zijn de instandhoudingdoelen Natura 2000 definitief vastgesteld. De uitwerking daarvan tot een maatregelenpakket vindt plaats in de 7 beheerplannen Natura 2000 Waddengebied De maatregelen zijn gericht op de realisatie van de gestelde instandhoudingdoelen.

Van belang is dat de herstelmaatregelen in het kader van het Beheerplan 2000 ook een vertaling en afstemming krijgen in het Natuurherstelplan, als integrerend kader (zonder afbreuk te doen aan de verplichtingen in de afzonderlijke trajecten).

Bij de vaststelling van het Natuurherstelprogramma zal duidelijk moeten worden aangegeven hoe de realisatie van de beheerplannen Natura 2000 en de realisatie van het Natuurherstelprogramma in samenhang worden uitgevoerd. Het programmateam en de projectorganisatie beheerplannen Natura 2000 Waddengebied hebben daarover intensieve afstemming.

Rijkswaterstaat is verantwoordelijk voor het op te stellen Beheerplan voor de Waddenzee en de Noordzeekustzone. Voor de duinen van Schiermonnikoog is de provincie Fryslân verantwoordelijk voor het op te stellen beheerplan N2000. De vaststelling vindt plaats in overeenstemming met LNV. Voor de duinen van Texel, Terschelling, Vlieland en Ameland is LNV verantwoordelijk voor de op te stellen beheerplannen. De 7 beheerplannen voor het Waddengebied worden in samenhang met elkaar opgesteld.

## 8.5 Deltacommissie

Eén van de aanbevelingen van de Deltacommissie betreft het Waddengebied:

*"De zandsuppleties langs de Noordzeekust dragen bij aan het meegroeien van het Waddengebied.  
Het voortbestaan van de Waddenzee zoals wij die nu kennen, is echter niet vanzelfsprekend.  
De ontwikkelingen moeten in internationale context worden geobserveerd en geanalyseerd.  
De bescherming van de eilandpolders en de kust van Noord-Nederland moet gewaarborgd blijven."*

Op dit moment is het nog niet duidelijk op welke wijze financieel en politiek-bestuurlijk invulling wordt gegeven aan het deltaprogramma van de commissie Veerman voor de Waddenzee. In 2009 zal daarvoor aanpak verder in beeld worden gebracht. Dan komt ook een mogelijke koppeling met het Natuurherstelprogramma in beeld. Van belang is dat hierbij niet alleen 'sec' wordt gekeken naar veiligheid maar dat ook de rol van natuurherstelmaatregelen in relatie tot zeespiegelstijging wordt erkend.

## 8.6 Trilateraal

Bij de uitwerking van het streefbeeld en maatregelen zijn met name de initiatieven van de trilaterale samenwerking op het gebied van internationale samenwerking van belang (bv. West Afrika).

## 9. Programmaorganisatie

Hieronder wordt de programmaorganisatie besproken voor het opstellen van het Natuurherstelprogramma tot 1 oktober 2009. De taken voor de organisatie voor de uitvoering van het programma vanaf 1 oktober 2009 is beschreven in hoofdstuk 10.

### **Oprachtgever en convenantpartijen**

De Minister van LNV is opdrachtgever voor het opstellen van het Natuurherstelprogramma. Opdrachtnemer is de regiodirecteur Noord van de Directie Regionale Zaken van het ministerie van LNV. Daarnaast is als convenantpartner direct verantwoordelijk voor de realisatie van het Natuurherstelprogramma de Coalitie Wadden Natuurlijk.

### **Borging betrokkenheid andere ministeries en regio**

Vanwege onder meer de koppeling met het Waddenfonds en de uitvoering van de maatregelen zoals voorgesteld in het BPRW op het gebied van natuurherstel, zijn zowel ministeries van VROM en V&W/RWS vertegenwoordigd in de stuurgroep en programmateam. Daarnaast is de RCW vertegenwoordigd door de 'regisseur natuur en visserij' (naast LNV) vanwege de regierol van de provincies in de regio en hun verantwoordelijkheid vanuit de natuurwetgeving.

Op basis van gezamenlijke overeenstemming in de Stuurgroep vindt de uiteindelijke ondertekening van het Natuurherstelprogramma plaats door de Minister van LNV in overeenstemming met de verantwoordelijke bewindslieden van VROM en V&W, de RCW en de partners in de Coalitie Wadden Natuurlijk.

### Borging van de relatie met de uitvoering van het Plan van Uitvoering

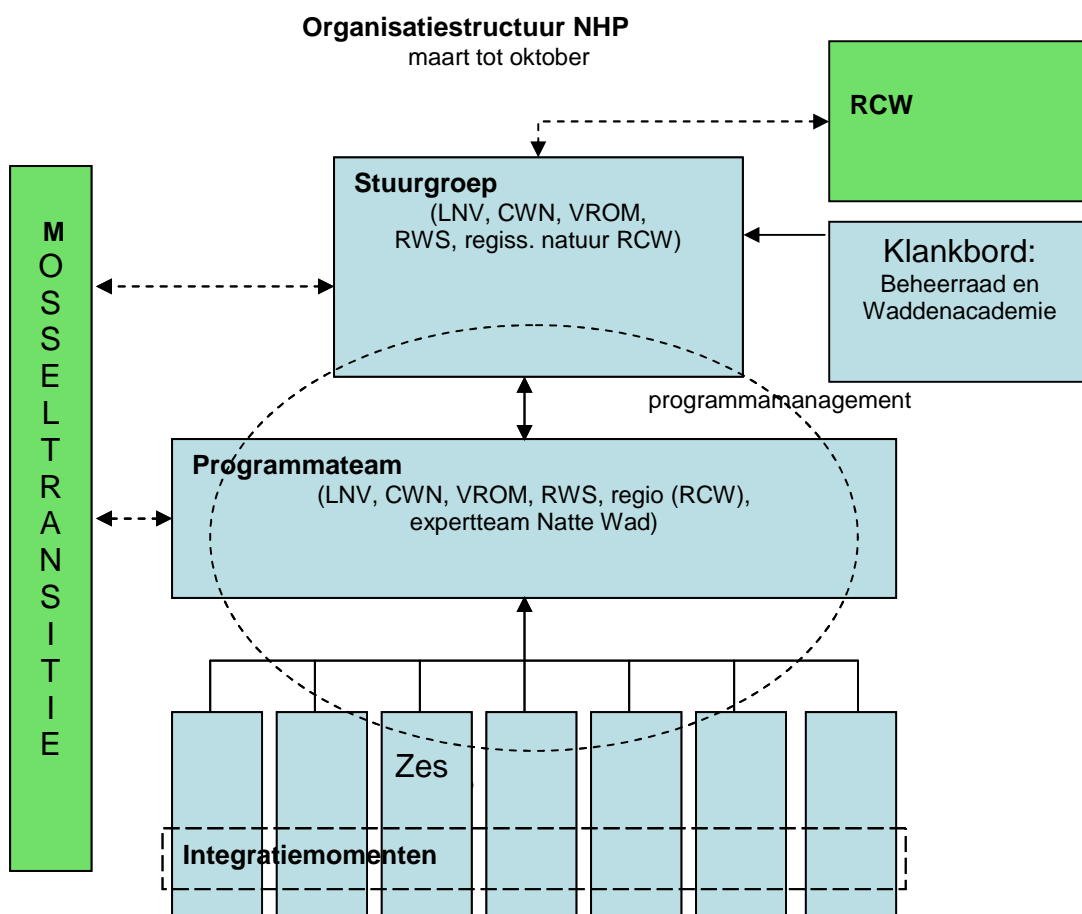
In het Plan van Uitvoering transitie Mosselsector wordt concreet uitwerking gegeven aan stap 1 van het transitieproces. Daarnaast zal de komende maanden het transitieproces nog verder moeten worden uitgewerkt en ingevuld. Van belang is dat zowel inhoudelijk als qua voortgang de verdere uitwerking van het Plan van Uitvoering en het opstellen van het Natuurherstelprogramma de komende maanden voldoende in samenhang blijft geborgd.

### Borgingsmomenten

Belangrijke borgingsmomenten voor de voortgang zijn:

- o vaststelling PvU/PvA 4 maart
- o behandeling in RCW o.a. 5 maart
- o behandeling door bewindslieden eind april
- o Toogdag 30 mei
- o Bezoek minister Verburg Waddengebied 5 oktober

Voor het opstellen van het Natuurherstelprogramma ziet de organisatie er als volgt uit:





## **Stuurgroep**

De Stuurgroep o.l.v. van de gedelegeerd opdrachtgever is verantwoordelijk voor:

- o de totstandkoming van een gedragen Natuurherstelprogramma
- o de afstemming met de uitvoering van het transitieproces mosselsector
- o de afstemming met de andere relevante trajecten binnen het Waddendossier, als Waddenfonds, en uitvoering BPRW en beheerplan N2000
- o de bewaking van de voortgang van de totstandkoming van het Natuurherstelprogramma,
- o de afstemming van het Natuurherstelprogramma met diverse gremia als het RCW
- o het adviseren over uitvoerings- en financieringsmogelijkheden m.b.t. de realisatie van het Natuurherstelprogramma richting bewindslieden en RCW
- o de uiteindelijke vaststelling van het Natuurherstelprogramma door de Minister van LNV, in overeenstemming met de verantwoordelijke bewindslieden van VROM en V&W, de RCW en CWN.

Naast de opdrachtnemer (Regiodirecteur Noord LNV) hebben zitting in de stuurgroep de programmadirecteur Wadden van VROM, de directeur Water en Scheepvaart van RWS Noord-Nederland, de vertegenwoordigend(e) directeur(en) namens de Coalitie Wadden Natuurlijk en de 'regisseur natuur en visserij' vanuit de RCW. Secretaris van de stuurgroep is de programmamanager Natuurherstelprogramma.

De voorzitter (LNV) van de stuurgroep is de verbindende factor met de RCW, ook voor de mosseltransitie.

Afhankelijk van de voortgang en 'beslismomenten' zullen de momenten waarop de stuurgroep bijeen moet komen, worden bepaald.

## **Programmateam**

Het programmateam is verantwoordelijk voor:

- o de aansturing van de diverse uitwerkingstrajecten in de verschillende themagroepen en de daarbij behorende opdrachtformulering
- o de bewaking van de voortgang van de werkzaamheden in de themagroepen
- o het organiseren van de integratiemomenten
- o de aanlevering van tijdige input voor het Uitvoeringsprogramma Waddenfonds
- o het op basis van de output van de themagroepen 1 /m 6 samenstellen van een integraal Natuurherstelprogramma en het benoemen van prioriteiten daarin
- o het op basis van de output van de themagroep 'organisatie en financiën' doen van voorstellen aan de stuurgroep voor de uitvoering en financiering van het Natuurherstelprogramma
- o het opstellen van het communicatieplan
- o het uitwerken van het zesde thema (duurzaam medegebruik: verbinding tussen mens en wad)
- o het rapporteren van de voortgang en voorbereiden van- en formuleren van relevante beslispunten voor de stuurgroep

Naast de programmanager (voorzitter) hebben zitting in het programmateam vertegenwoordigers van de ministeries van LNV, VROM en V&W (RWS-NN), vertegenwoordigers van de Coalitie Wadden Natuurlijk, een vertegenwoordiger van het Expertteam Natte Wad en een vertegenwoordiger namens de regio (en zo mogelijk namens de RCW). Het programmateam zal maandelijks (en waar nodig vaker) bijeenkomen en tussentijds nauw contact houden met elkaar en met de voorzitters van de themagroepen.

## **Beschrijving van de themagroepen**

Per thema zal een werkgroep de problematiek analyseren, bestaand beleid/initiatief in kaart brengen, kennishiaten benoemen en zo mogelijk nieuwe initiatieven ontwikkelen die kunnen bijdragen aan natuurherstel. De uitwerking van de themagroepen is beschreven in hoofdstuk 6.

Voor de uitwerking en operationaliseren van de uitvoeringsorganisatie en de financiën zal een aparte werkgroep wordt ingesteld.

De voorzitters van de themagroepen stemmen periodiek de voortgang en output af met het programmateam c.q. de programmamanager.

#### **Klankbord: Waddenacademie en Beheerraad**

Relevante tussenproducten met betrekking tot de kennisagenda voor de Wadden worden ter advisering voorgelegd aan de Waddenacademie. Tevens wordt een goede borging met het kennisbouwwerk vanuit de onderzoeks- en monitoringsagenda Meijer gewaarborgd.

Tevens functioneert de Beheerraad Wadden als een klankbord voor de Stuurgroep.

## **10. Doorkijk naar de uitvoeringsorganisatie**

Het Natuurherstelprogramma is bedoeld als cyclisch programma, waarbij de effecten van de herstelmaatregelen, de monitoringresultaten en onderzoekgegevens geregeld leiden tot bijstelling van de doelstellingen en de programmering. Over de wijze waarop de bijstelling plaats vindt worden in het Natuurherstelprogramma procesafspraken vastgelegd. Daarnaast is het doel van het programma nadrukkelijk de 'regievoering' op het initiëren en uitvoering van projecten (zonder daarbij de verantwoordelijkheid en budgetten over te nemen van de partners). De uitwerking van de uitvoeringsorganisatie ligt in het verlengde hiervan. Hierbij zijn de volgende taken voorzien:

- o het enthousiasmeren van convenantpartners en andere partijen die aan het natuurherstel kunnen bijdragen om daadwerkelijk een bijdrage te leveren
- o het 'aanjagen' en doen van voorstellen richting de verschillende partners van projecten binnen de opgestelde agenda voor natuurherstel en bijbehorend streefbeeld;
- o het bewaken van de voortgang van de uitvoering van de agenda;
- o het inventariseren en interpreteren van resultaten van projecten in het licht van de realisatie van het streefbeeld en van daaruit (laten) doen van voorstellen voor nieuwe concrete (onderzoeks)projecten die aansluiten op het voortschrijdend niveau van kennis;
- o het ondersteunen van partners bij het onderbouwen van projecten en regelen van de benodigde financiering.

De wijze waarop de uitvoeringsorganisatie zal worden vormgegeven en de mate waarin kan worden aangesloten bij bestaande organisaties zal in de komende maanden moeten worden uitgewerkt. Hiervoor zal een (zevende) themagroep worden ingesteld die als opdracht krijgt de organisatie van het uitvoeringsprogramma vorm te geven en te operationaliseren. Zodanig dat na 1 oktober ook gelijk gestart kan worden met de uitvoering van het programma. Deze opdrachtomschrijving is als bijlage 2 opgenomen.

Het advies over de toekomstige uitvoeringsorganisatie wordt voorgelegd aan de stuurgroep en aan de bewindslieden van LNV, VROM en V&W, alsmede de RCW

## 11. Financiële vertaling van inzet en middelen

### 11.1 Van Plan van Aanpak naar Programma – periode maart tot september 2009

De bij het Natuurherstelprogramma betrokken partijen beschikken over veel inhoudelijke expertise die in deze fase goed kan worden benut. Daarnaast zal er met name in de themagroepen behoefte zijn aan wetenschappelijke kennis, maar ook het programmateam kan bij de beoordeling van tussentijdse bouwstenen wetenschappelijk advies inwinnen.

Hieronder volgt een inschatting van de benodigde personele inzet en de kosten voor de periode maart tot 1 oktober 2009.

Uitgangspunten:

- o Voor de facilitering van de themagroepen wordt een extern bureau ingeschakeld
- o Samenstelling themagroepen: gemiddeld 5 personen uit de geledingen CWN/Wetenschap/overig, + vertegenwoordigers vanuit beleid/overheid
- o De benodigde mensdagen zijn niet allemaal additioneel. De essentie van dit programma is om bestaande kennis, initiatieven etc. zoveel mogelijk te bundelen en gelijk te richten. Op verschillende plaatsen wordt al gewerkt aan het in beeld brengen van de problematiek, de kennisvragen of concrete initiatieven. Het gaat dus om het 'slim koppelen' van bestaande waddenprogramma's en beschikbare capaciteit, zonodig aangevuld met externe expertise.
- o Voorzitters worden op naam benaderd (en deels ingehuurd)
- o De themagroepen hebben drie maanden de tijd (t/m juni) om hun opdracht te vervullen
- o In de themagroepen worden deelopdrachten uitgezet, hetzij binnen eigen geledingen hetzij extern
- o Het programmateam stemt periodiek af met de themagroepen
- o Het programmateam benut ook de maanden juli-september voor het samenstellen van de integrale herstelagenda en het onderzoeks- en monitoringsprogramma

#### Inschatting capaciteit en middelen (circa)

	LNV	CWN	VROM	RWS	Prov.	Wetenschap/ Exp.team Natte Wad	Aanvullende expertise	Out of pocket/extra
Opdrachtgever	Ja							
Programmamanagement	Ja	-	-	-	-	-		
Deelname stuurgroep	Ja	Ja	Ja	Ja	Ja			
Deelname programmateam	ja	Ja	ja	ja	ja	?		
Begeleiding en deelname themagroepen (exclusief de voorzitters)								
Thema 1: herstel helderheid water		21 dagen		21 dagen		42 dagen		

Thema 2: verbetering van het voedselweb	20 dagen	20 dagen				40 dagen		
Thema 3: grootschalige biobouwers	20 dagen	20 dagen		20 dagen		40 dagen		
Thema 4: waddenzee klimaatbestendig	20 dagen	20 dagen	20 dagen	20 dagen		20 dagen		
Thema 5: internationale samenhang	11 dagen	11 dagen			11 dagen	11 dagen		
Thema 6: Duurzaam medegebruik: mens en Wad	via progr. team	via progr. team	via progr. team	via progr. team	via progr. team			
Thema 7: organisatie uitvoering NHP	20 dagen	20 dagen	20 dagen	20 dagen	20 dagen			
	91 dagen	112 dagen	40 dagen	81 dagen	31 dagen	153 dagen		
Voorzitters themagroepen								Pm.
Facilitering themagroepen								Pm.
Vergoeding CWN		Pm.						Pm.
Inhuur experts						Pm.	Pm.	Pm.
Organisatie integratiemomenten								Pm.
Totale benodigde inzet								<b>PM</b>

In totaal bedragen de verwachte kosten om het huidige ambitieniveau te verwezenlijken gedurende de planperiode ca. PM. In maart zal de definitieve invulling van de themagroepen duidelijkheid verschaffen over de benodigde financiering.

## 11.2 Mogelijke financieringsbronnen voor het uitvoeringsprogramma

Er zijn een aantal potentiële geldbronnen van waaruit natuurherstel in het Waddengebied kan worden gefinancierd:

1. Landelijke gelden voor natuurherstel- en ontwikkeling
2. Waddenfonds
3. Kaderrichtlijn Water
4. Deltafonds
5. VIP
6. Provinciale gelden voor natuurherstel- en ontwikkeling
7. Europese subsidies

### 1. Landelijke gelden voor natuurherstel en kennisontwikkeling

In de afgelopen jaren is binnen LNV circa 5,3 mln. besteed/begroet voor kennisontwikkeling in de Waddenzee. Ook voor de komende jaren is voor uitvoering van de kennisagenda binnen LNV en RWS verschillende budgetten beschikbaar, bijvoorbeeld tbv het meerjarig onderzoek gesloten gebieden en de TMAP-monitoring. Vanaf 2009 is inmiddels gepland ca. 3,5 mln.

In de komende maanden zal LNV samen met de andere betrokken ministeries bezien in hoeverre monitoringsprogramma's voor zover die niet onder het Waddenfonds gaan vallen kunnen worden gefinancierd door bestaande budgetten te koppelen, bij LNV zelf, V&W en zo mogelijk andere partijen.

Tevens zal worden bekeken in hoeverre vanuit bestaande budgetten kan worden bijgedragen de cofinanciering van projecten.

### 2. Waddenfonds:

Het Waddenfonds is een belangrijke bron voor uitvoering van natuurherstel in de Waddenzee.

Het fonds kent een looptijd van 20 jaar en is in 2007 van start gegaan met openstelling van de eerste tender. Voor investeringen in de doelen natuur en landschap en het tegengaan van bedreigingen geldt een cofinanciering van 10%.

Om binnen de twintigjarige looptijd van het Waddenfonds accenten te kunnen leggen in de toekenning van middelen aan ingediende voorstellen, is het Uitvoeringsplan Waddenfonds als instrument geïntroduceerd. Bij haar advisering over de prioritering van ingediende projecten houdt de commissie Hermans rekening met de mate waarin het project bijdraagt aan de prioritaire thema's in het Uitvoeringsplan.

Voorafgaand aan de 3<sup>e</sup> tender wordt het bestaande Uitvoeringsprogramma geactualiseerd. Uitgaande van het huidige tendersysteem is de inzet om het gezamenlijke Natuurherstelprogramma prioriterend te laten zijn voor het Uitvoeringsplan, onderdeel natuur.. Het is de kunst om hierbij in voldoende scherpthe de prioriteiten vanuit het Natuurherstelprogramma voor de komende jaren aan te geven. Daartoe wordt in het voorjaar een voorstel vanuit het programmateam Natuurherstel aangeleverd richting het Uitvoeringsplan Waddenfonds. Uiterlijk op 3 juli zal deze in de RCW worden vastgesteld.

In de volgende fase zal worden bekeken wat een meer programmatische aansturing van het Waddenfonds betekent voor de financieringssystematiek. Uiteraard zal dit plaatsvinden in overleg met de verantwoordelijke regisseurs vanuit de RCW voor het Waddenfonds.

Zie paragraaf 8.2 voor de relatie met het Natuurherstelprogramma.

### 3. Kaderrichtlijn Water (KRW)

In het Ontwerp-BPRW zijn de maatregelen beschreven die Rijkswaterstaat van plan is te nemen in het kader van de Kaderrichtlijn Water voor de Waddenzee (2010-2015).

Zie verder paragraaf 8.3 voor de relatie met het Natuurherstelprogramma

#### 4. Deltafonds

Op dit moment is het nog niet duidelijk op welke wijze financieel en politiek-bestuurlijk invulling wordt gegeven aan het deltaprogramma van de commissie Veerman voor de Waddenzee. In 2009 zal daarvoor aanpak verder in beeld worden gebracht. Zie paragraaf 8.5.

#### 5. VIP

Het Visserij Innovatieplatform ([www.visserijinnovatieplatform.nl](http://www.visserijinnovatieplatform.nl)) adviseert de minister over innovatie en vernieuwing in de visserij. De inzet van innovatie-/subsidie-/tenderregelingen uit het Europees Visserij Fonds is daarbij een belangrijk instrument.

#### 6. Provinciale gelden voor natuurherstel en kennisontwikkeling

De afgelopen 2 jaar hebben provincies vanuit hun budgetten bijgedragen aan de (co)financiering van natuurprojecten.

#### 7. Europese subsidies

De Europese Unie heeft een aantal subsidieregelingen waar aanvragen voor natuurherstel kunnen worden ingediend.

- Interreg A: Duits-Nederlandse samenwerking; bijdrage voor lokale samenwerking langs zeeën
- Interreg B: EU-regio Noord West Europa programmap; Noordzee-programma 150 mln
- Interreg C: Samenwerking binnen Europa
- LIFE+: 7 mln per jaar voor natuurherstel in Nederland. De Europese Commissie heeft een voorkeur voor grootschalige en ambitieuze LIFE+ voorstellen met een gemiddelde begroting van ca. 2 mln euro, waarvan 50% bijdrage vanuit de EC.
- POP2, Plattelandsontwikkelingsprogramma 2007-2013. De verdeling hiervan vindt plaats via de provincies.

## **12. Communicatie**

In de programmaopdracht is als één van de resultaten binnen het Natuurherstelprogramma benoemd een communicatieplan, gericht op het verkrijgen van commitment voor natuurherstel in de Waddenzee.

Deze communicatie vindt plaats in 2 fasen:

- Communicatie gericht op het draagvlak voor het Natuurherstelprogramma (tot 1 oktober 2009)
- Communicatie gericht op draagvlak voor de uitvoering van natuurherstelprojecten (vanaf 1 oktober 2009)

#### **Het betrekken van andere gebruikers**

De andere gebruikers van het Wad zullen op verschillende manieren worden betrokken bij de uitwerking van dit Plan van Aanpak. Voor de afstemming met de primaire stakeholders en het verkrijgen van commitment voor de inhoud van het Natuurherstelprogramma, worden de bestaande overlegstructuren gebruikt: Beheerraad en RCW. Daarnaast zijn belangrijke overlegmomenten:

- Bij de presentatie van het Plan van Uitvoering en Plan van Aanpak in de regio (integrale bijeenkomst direct na 4 maart met andere gebruikers en regionale overheden)
- Bij de start en oplevering van bouwstenen door de themagroepen
- Bij de integratiemomenten (eind maart resp. juni 2009)
- Bij de 'Toogdag' op 30 mei 2009
- Bij de oplevering Natuurherstelprogramma – 1 oktober 2009
- Bij het werkbezoek van minister Verburg aan het waddengebied op 5 oktober 2009.

Vanuit hun expertise zullen andere gebruikers en wetenschappers worden gevraagd deel te nemen aan de themagroepen. Daarnaast zal er zoveel mogelijk gebruik worden gemaakt van de bestaande communicatiekanalen van de betrokken partijen zoals websites, ledenmagazines, brochures, etc.

Een belangrijk communicatiemiddel met een groot bereik is de website [waddenzee.nl](http://waddenzee.nl) van Interwad. Hierop zullen de ontwikkelingen met betrekking tot het Natuurherstelprogramma voortdurend worden bijgehouden.

In het kader van het traject Meijer wordt hiervoor een communicatieplan opgesteld.

**Communicatie gericht op draagvlak voor uitvoering van natuurherstel (vanaf 1 oktober 2009)**

Centraal staat het vergroten van de betrokkenheid en draagvlak voor natuurherstel bij bewoners en gebruikers in het Waddengebied. Hier ligt een directe link met het zesde thema: "Duurzaam medegebruik; verbinding tussen mens en wad", dat onder meer gericht is op de relatie met de verschillende doelgroepen van het Natuurherstelprogramma. Dit vraagt een specifieke aanpak. De komende maanden zal een apart communicatieplan worden opgesteld door het programmateam. Dit plan zal in samenwerking tussen LNV en adviseurs van de Coalitie Wadden Natuurlijk tot stand komen. Mogelijk dat hierbij ook samengewerkt kan worden met medewerkers communicatie van andere betrokkenen, zoals bijv. de (eiland)gemeenten en andere RCW-partners.

## **Bijlage 1.1: Opdracht themagroepen**

### **Uitwerking van de opgave:**

Beschrijf, binnen de kaders van de programmaopdracht en het plan van aanpak, de opgave van het thema. Beperk deze beschrijving tot maximaal 2x A4. Leg de uitwerking voor akkoord voor aan de programmamanager. De uitwerking van de opgave is het vertrekpunt voor de volgende onderdelen.

### **a) Probleemanalyse:**

Geef een analyse van de problemen die het bereiken van de programmadoelen, voor zover het dit thema betreft, in de weg staan. Maak hierbij zoveel mogelijk onderscheid naar ruimte- en tijdschalen. Besteed aandacht aan de interacties tussen de thema's en ontwikkelingen buiten de scope van het Natuurherstelprogramma die van invloed zijn. Geef een indicatie van kansrijkdom op het probleem binnen het Natuurherstelprogramma op te lossen.

### **b) Analyse van bestaand beleid en aanscherping streefbeeld**

Geef aan hoe er momenteel tegen het geconstateerde probleem wordt aangekeken en wat er momenteel al gebeurt om het geconstateerde probleem op te lossen.

### **c) Oplossingsrichtingen**

Geef een korte omschrijving van de mogelijke oplossingsrichtingen voor dit thema. Waar nodig uitgesplitst naar de verschillende subthema's. Geef globaal aan, in uniforme terminologie, wat elke oplossingsrichting betekent aan maatschappelijke inspanning (menskracht, geld) en kansen en risico's voor de samenleving. Kijk hierbij ook naar de wisselwerking met de oplossingsrichtingen van de andere thema's. Geef gemotiveerd de keuze voor de meest gewenste oplossingsrichting(en). Leg deze keuze ter vaststelling voor aan het programmateam en stuurgroep.

### **d) Inventarisatie van lopende initiatieven**

Beschrijf kort de lopende initiatieven rond het thema. Beschrijf de aanleiding van dergelijke initiatieven. Geef aan in hoeverre dergelijke lopende initiatieven bij gaan dragen aan de realisatie van de programmadoelen. Geef aan wat de dominante spelers zijn van die initiatieven en wat hun mogelijkheden en belangen zijn. Breng ik beeld wat de betekenis (in daadkracht, draagvlak, financiering e.d.) van die initiatieven is om de programmadoelen te bereiken.

### **e) Ontwikkel een initiatieven/projecten-portefeuille**

Benoem de initiatieven die opgepakt moeten worden om met de scope van het onderhavige thema de programmadoelen te realiseren. Beschrijf elk initiatief in termen van beoogd resultaat, doorlooptijd, noodzakelijke partners (shareholders) en passende organisatievorm. Werk ook de financiering op hoofdlijnen uit; welke middelen zijn wanneer nodig, wie kunnen, willen of moeten bijdragen, en waarin vindt dat zijn grondslag. Beschrijf verder kort de risico's en de communicatie-opgave.

Breng de concept -initiatieven portefeuille in samenhang met die van de andere themagroepen. Geef aan welke interacties en dwarsverbanden er tussen de thema's noodzakelijk zijn en blijven. Geef aan welke ontwikkelingen buiten het Natuurherstelprogramma van invloed zijn of worden en hoe daar bij de uitrol van het programma mee om moet worden gegaan.

### **f) Benoem de onderzoek- en monitoringsopgave**

Benoem de kennisvragen die voor een succesvol resultaat van initiatieven moeten worden beantwoord. Geef waar mogelijk aan waar en hoe die kennisvragen kunnen worden opgepakt. Geef aan welke indicatoren er zijn om de doelrealisatie te volgen, en geef aan hoe die indicatoren gedurende de looptijd van het programma gemonitord moeten gaan worden.



**g) Invulling cyclisch proces; tijdpad en mijlpalen**

Benoem zo goed mogelijk hoe het cyclisch proces er uit ziet, welk tijdpad daar bij hoort en mijlpalen die het mogelijk maken de voortgang van de gekozen aanpak en initiatieven te bewaken en te evalueren.

## **Bijlage 1.2: Opdracht themagroep 6; uitwerking organisatie en financiering uitvoeringsprogramma**

### **Uitwerking van de opgave:**

**Beschrijf, binnen de kaders van de programmaopdracht en het plan van aanpak, de opgave van het thema. Beperk deze beschrijving tot maximaal 2x A4. Leg de uitwerking voor akkoord voor aan de programmamanager. De uitwerking van de opgave is het vertrekpunt voor de volgende onderdelen.**

### **Benoemen van de taken van de uitvoeringsorganisatie**

Benoem op basis van de achterliggende doelen van het programma de taken van de uitvoeringsorganisatie.

### **Inventariseren/analyseren van bestaande uitvoeringsorganisaties**

Inventariseer welke bestaande uitvoeringsorganisaties mogelijk in aanmerking komen voor het uitvoering van deze taken en ga na in hoeverre deze ook in staat zijn de taken uit te voeren of in hoeverre een aparte organisatievorm nodig is.

### **Adviseer over de organisatievorm**

Breng een beargumenteerd advies uit over de meest optimale organisatievorm voor de uitvoering van het Natuurherstelprogramma. Leg de verschillende opties voor aan het programmateam en de stuurgroep voor een eerste keuze van de organisatievorm.

### **Inventariseren van bestaande en potentiële financieringsbronnen**

Maak een reële inschatting van de financieringsbehoefte. Verken de financieringsmogelijkheden bij de partners en andere externe partijen, hoe deze 'slim' gecombineerd kunnen worden en wat aanvullend nodig is. Bekijk ook hoe bestaande middelen kunnen worden geherprioriteerd.

### **Adviseer over de financiering van het uitvoeringsprogramma**

Breng een advies uit over de financieringsmogelijkheden van de uitvoering van het Natuurherstelprogramma aan de stuurgroep en de bewindslieden van LNV, V&W en VROM.

Na tussentijdse besluitvorming door de stuurgroep/bewindslieden:

### **Uitwerken van de gekozen organisatie, –structuur en bezetting**

Beschrijf aan de hand van de gekozen organisatievorm de organisatievorm en –structuur verder uit. Beschrijf aan de hand van de taken en processen de verdere invulling van de uitvoeringsorganisatie (functies, omvang, etc).



## BIJLAGE 2: Transitie Mosselsector, mechanisme en detaillering

### Transitiemechanisme

Het transitiemechanisme werkt als volgt:

1. Het primaire doel van de transitie is beëindiging van de bodemberoerende visserij op grondstof voor de kweek ('mosselzaad') in de Nederlandse Waddenzee.
2. De sector zet de eerste stap in het transitietraject, in de vorm van niet-bevissing van 20% van het oppervlak van de in het voorjaar van 2009 aanwezige *zaad- en halfwasbanken* in de Nederlandse Waddenzee. Dit is een resultaatverplichting. De hierdoor ontstane vangstderving wordt gecompenseerd door middel van MZI's, of andere niet-bodemberoerende alternatieven. Alternatieven tellen daarin alleen mee indien:
  - het daardoor verkregen mosselzaad kan worden opgekweekt in de Nederlandse (westelijke) Waddenzee;
  - ze structureel bijdragen aan de mosselcultuur;
  - de betreffende bron van mosselzaad beschikbaar is gekomen na de ondertekening van het convenant.
3. Met een gemiddelde opbrengst van 40 miljoen kg per jaar (periode 1991-2005) is de mosselzaadvissers in de Waddenzee tot op heden veruit de belangrijkste bron van mosselzaad. De tijdserie van de mosselzaadvissers in de Nederlandse is weergegeven in de onderstaande tabel 2.1 (volgende pagina).
4. Het geleidelijk afbouwen daarvan (transitie) betekent dat in hetzelfde tempo alternatieve bronnen nodig zijn. MZI's in de Waddenzee zelf zijn daarbij het meest eenvoudig te realiseren. Daarin wordt nu een eerste slag gemaakt. Het mogen transporteren van MZI-zaad van de Oosterschelde naar de Waddenzee en/of het importen van elders kunnen het transitietraject sterk versnellen, aangezien de Waddenzee de beste locatie in de Nederlandse kustwateren is voor de kweek van mosselzaad tot consumptiemosselen. De behoefte aan mosselzaad van de totale Nederlandse sector is groter dan 40 miljoen kg per jaar. Dit zaad wordt dan ook uit andere bronnen verkregen. Dergelijke bronnen vallen niet binnen het hier geschetste transitiemechanisme, aangezien ze niet verbonden zijn met de zaadvissers op de bodem van de Nederlandse Waddenzee.

Tijdsree opbrengsten mosselzaadvissers Waddenzee, gegevens PO Mossel					
Jaar	Voorjaar		Najaar		Totaal
	Mton*	% op tot.	Mton	% op tot.	Mton
1991	0	0	194.298	100	194.298
1992	76.000	15	425.511	85	501.511
1993	350.000	100	0	0	350.000
1994	325.000	48	349.795	52	674.795
1995	275.000	58	200.000	42	475.000
1996	225.000	43	300.000	57	525.000
1997	470.000	61	300.000	39	770.000
1998	600.000	100	0	0	600.000
1999	260.000	44	336.020	56	596.020
2000	280.040	100	0	0	280.040
2001	59.600	16	314.108	84	373.708
2002	374.999	100	0	0	374.999
2003	175.000	42	241.639	58	416.639
2004	328.361	99	3.000	1	331.361
2005	0	0	156.666	100	156.666
2006	100.000	63	58.200	37	158.200
2007	153.500	47	175.000	53	328.500
2008	3.780	5	78.500	95	82.280
<b>Gemiddeld</b>	<b>225.349</b>		<b>174.041</b>		<b>399.390</b>
<b>Gemiddeld v.a. 2005</b>	<b>64.320</b>		<b>117.092</b>		<b>181.412</b>

\*: 1 Mton = 1 mosselton = 100 kg

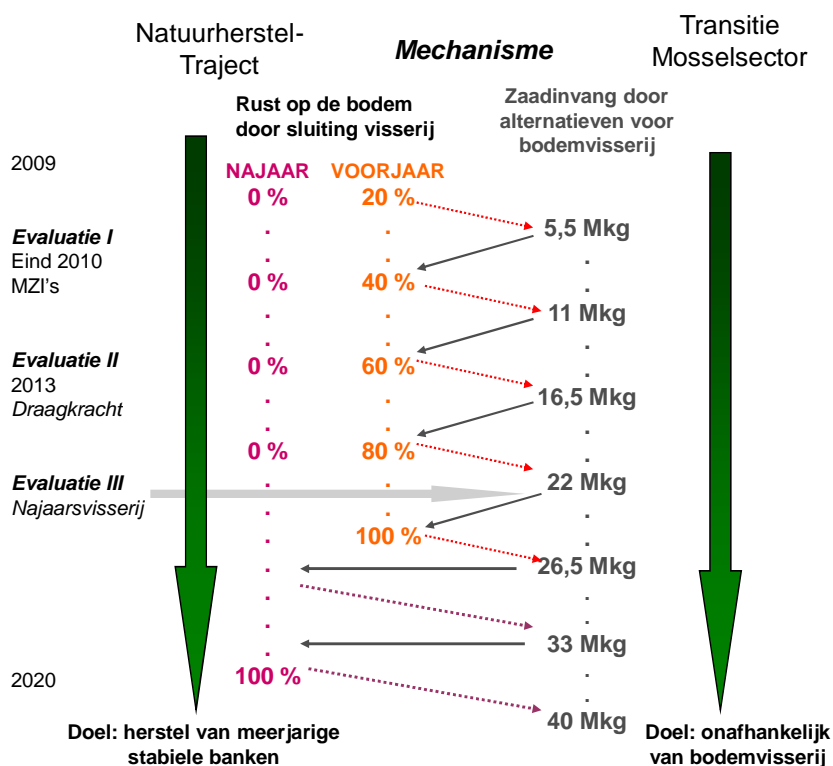
**Tabel 2.1:** Tijdsree van mosselzaadvangsten uit bodemvissers in de Nederlandse Waddenzee

5. Om de gedeerde hoeveelheid zaad te kunnen bepalen is een rekenregel ingevoerd. Deze gaat uit van een de hierboven genoemde 40 miljoen kg per jaar en een verdeling daarvan over de voorjaar- en najaarvissers volgens de verhouding 2/3:1/3. Hieruit volgt dat 20% van de voorjaarsvissers rekentechnisch overeenkomt met een vangst van - afgerond - 5,5 miljoen kg zaad op jaarbasis. Vooralsnog wordt er van uitgegaan dat het kweekrendement (= de hoeveelheid consumptiemosselen dat gekweekt kan worden van 1 kilo mosselzaad) van de alternatieven hetzelfde is als van bodemzaad. Zo niet, dan wordt hiervoor gecorrigeerd.
6. Zodra de hoeveelheid van 5,5 miljoen kg zaad op jaarbasis door MZI's of andere niet-bodemberoerende bronnen wordt geproduceerd (of het benodigde meerdere indien het kweekrendement van zaad uit de alternatieve bronnen minder goed is dan van bodemzaad) volgt stap 2, in de vorm van een volgende vermindering van de voorjaarsvangst ter grootte van 20%

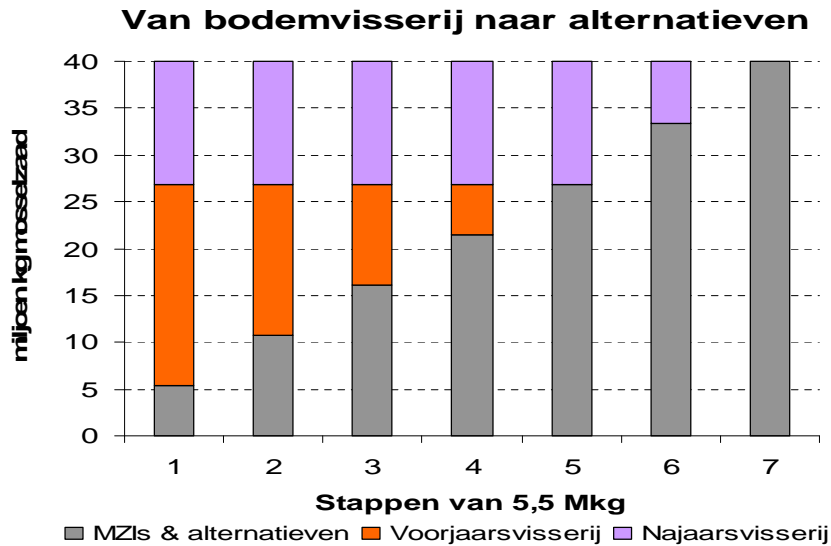
(additief) van het oppervlak aan *zaadbanken*. Dit herhaalt zich in beginsel voor de daarop volgende stappen. Zodra het merendeel (ca. 80%) van de voorjaarsvisserij is beëindigd komt de beëindiging van de najaarsvisserij aan de orde. Het streven is beëindiging van de bodemzaadvisserij in de Nederlandse Waddenzee per 31-12-2020. Een en ander wordt weergegeven in de figuren 2.1 en 2.2 hieronder.

- De mosselsector neemt als *inspanningsverplichting* op zich om de 2e transitiestap te zetten bij de voorjaarsvisserij van 2011. Dit correspondeert met de blauwe lijn in figuur 2.3. Dit tempo is een inspanningsverplichting omdat het onzeker is of alle voorwaarden voor de benodigde compensatie tegen die tijd vervuld kunnen zijn. Een aantal van deze voorwaarden ligt buiten het bereik van de mosselsector.

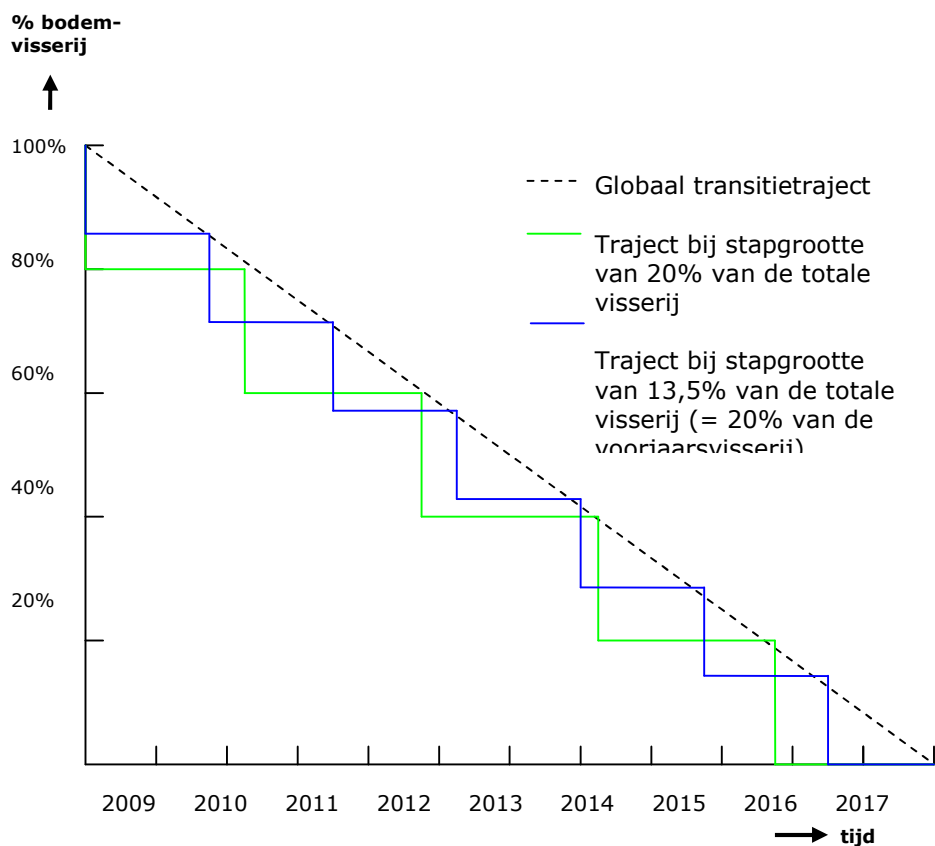
De bepalingen van invangrendement aan MZI's en kweekrendement van MZI-zaad vinden plaats volgens door de convenantpartners geaccordeerde methoden en door (een) gezamenlijk overeengekomen onderzoeksinstantie(s). Methoden en uitvoerende instantie(s) worden uiterlijk per 1-10-2009 overeengekomen.



**Figuur 2.1:** Schematische weergave van het overeengekomen transitietraject



**Figuur 2.2:** Opbrengsten uit bodemvisserij en alternatieven conform het transitietraject



**Figuur 2.3:** Het transitietraject bij verschillende stapgrootten

## Monitoring en bewaking opschaling

De voortgang van de transitie wordt jaarlijks gemonitord en geëvalueerd door een gezamenlijk gekozen instantie en conform een gezamenlijk vastgestelde methodiek. Ten behoeve van de start van de ecologische monitoring aan de MZI-opscaling wordt een nulmeting kort nadat de nieuwe tranche MZI's, conform het interimbeleid 2009, wordt geïnstalleerd in Oosterschelde en Waddenzee. De nulmeting wordt gefinancierd door PO Mossel en de minister van LNV. Tevens wordt monitoring aan de voor zaadvijsserij gesloten gebieden opgezet. Deze monitoring dient uiterlijk juni 2009 te starten.

Belangrijke evaluatiemomenten worden voorzien op de volgende data:

- Invangrendement MZI's en kweekrendement van MZI-zaad op kweekpercelen: eind 2010.
- Ontwikkeling draagkracht: hiervoor wordt een brede evaluatie voorzien in 2012-2013, op grond van de in te stellen monitoring en de resultaten van het ZKO-project 'Draagkracht van de Waddenzee'. Hierbij worden eventuele negatieve trends in de zaadval tevens in beschouwing genomen, aangezien verandering van de draagkracht ook effect kan hebben op de zaadval.
- In 2013 worden eveneens de resultaten van het PRODUS-onderzoek geëvalueerd en wordt bepaald wat de consequenties daarvan voor voor- en najaarsvijsserij zijn.
- In 2014 zal, op basis van alle dan vergaarde inzichten, de stand van zaken met betrekking tot het algehele natuurherstelprogramma en de zich aandienende innovatieve mogelijkheden voor het verkrijgen van mosselzaad anders dan via MZI's, het verdere tempo van de transitie van de mosselsector wordt afgesproken. Dan worden ook afspraken gemaakt over werkwijze en transitietempo voor de najaarsvijsserij, te effectueren nadat 80% van de voorjaars-zaadvijsserij is beëindigd en wordt vooruitgekeken naar de periode na 2020.
- Jaarlijks, met betrekking tot algehele gezamenlijke terugblik op de afgelopen periode, het al dan niet zetten van een volgende transitiestap en de wijze waarop deze dan wordt ingevuld.

Indien gedurende het transitietraject, bij evaluatie of anderszins, blijkt dat:

- de transitie langzamer gaat dan het globale traject zoals aangegeven door de bovenstaande figuur 2.3 en/of;
- er negatieve ecologische effecten optreden door de opscaling van MZI's of andere zaadproductie of invangmethoden, bijvoorbeeld aan de draagkracht, bodemecologie e.d. en/of;
- uit de monitoring in de gesloten gebieden blijkt dat de ontwikkelingen sterk afwijken van de verwachtingen;



dan dienen de convenantpartners in overleg te treden om te bezien wat hiervan de oorzaken zijn, of en hoe deze kunnen worden weggenomen en welke acties daaraan verbonden worden, in het bijzonder of, en zo ja hoe, het transitietraject moet worden aangepast.

De genoemde 40 miljoen kg mosselzaad op jaarbasis is een rekeneenheid, en dus geen maximum zaadproductie. De maximum zaadproductie wordt door andere factoren bepaald, zoals de invloed op de draagkracht van het ecosysteem, de ruimtelijke inpasbaarheid van de diverse alternatieve zaadwinningsmethoden, ontwikkeling in MZI- en kweekrendment, ontwikkeling van andere zaadbronnen, toegestane importen en dergelijke.

### **Definitie compenserende maatregelen**

De maatregelen die gelden als compensatie van de vermindering van de bodemzaadvisserij in de Nederlandse Waddenzee zijn gedefinieerd als volgt:

- MZI's en andere zaadinvangtechnieken in de Nederlandse Waddenzee voor zover deze na de ondertekening van het convenant zijn of worden geïnstalleerd (conform interimbeleid 2009, opschalingsbeleid 2010 e.d.).
- MZI's in de Zeeuwse Delta, de andere Nederlandse kustwateren en op de Noordzee, voor zover het daarmee ingevangen zaad naar de Waddenzee kan worden getransporteerd ten behoeve van kweek en deze zaadinvang structureel kan bijdragen aan de Nederlandse productie van mosselen.
- Hatcheries, waarmee zaad op specifieke locaties, meestal op het land, wordt gekweekt. Voorwaarde daarbij is dat ook dit zaad naar de Nederlandse Waddenzee moet worden getransporteerd ten behoeve van kweek en deze zaadkweek structureel bijdraagt aan de Nederlandse productie van mosselen.
- Transporten van zaad of halfwasmosselen die na de ondertekening van het convenant van buiten naar binnen de Nederlandse Waddenzee worden toegestaan, uit andere Nederlandse kustwateren dan wel via importen uit buitenlandse wateren.

Buiten de compensatie vallen:

- De extra zaadvangst ten gevolge van de flexibilisering van de najaarsvisserij. Motivatie: de vereiste flexibiliteit in de najaarvisserij was aanwezig voor de invoering van de Natuurbeschermingswet 1998. Daarna daalde de opbrengst, onder meer door de lange inspraaktermijnen die de Natuurbeschermingswet vereiste. De gemiddelde zaadvangst van daarvoor, 40 miljoen kg op jaarbasis, werd toen niet meer gehaald. Bovendien kan een flexibeler en sneller vergunnen van de aankomende najaarsvisserijen zo worden georganiseerd dat de natuur geen extra schade oploopt ten opzichte van de najaarsvisserij van de afgelopen jaren.

- Opbrengsten van zaadvissersrij of –invang in gebieden buiten de Waddenzee, voor zover dit zaad niet in de Waddenzee kan worden opgekweekt.
- Importen van zaad of oudere mosselen die al bestonden voor de ondertekening van het convenant.

In het verloop van 2009 wordt besproken of, en zo ja hoe, zaad van MZI's die al vóór de datum van ondertekening van het convenant in Nederlandse wateren zijn aangelegd, maar die pas na die datum een permanente vergunning verkrijgen, in het compensatieregime worden opgenomen. Dit valt samen met het moment waarop de (tijdelijke) experimentele vergunningen worden omgezet in permanente vergunningen en ook duidelijk wordt welke experimenteelocaties daarvoor in aanmerking komen. Zij vormen daarmee geen onderdeel van de eerste transitiestap.

De experimentele MZI's worden wel al in de monitoring van ecologische effecten en van het invang- en kweekrendement meegenomen en vallen daarmee binnen het de grenzen die voor het MZI-op-schalingsbeleid voor de Waddenzee worden vastgesteld. Dit betreft voornamelijk een totaal beoogd areaal van 660 ha MZI's in de Waddenzee en dat alles binnen de randvoorwaarde dat de draagkracht van de Waddenzee niet wordt overschreden.

### **Criteria keuze zaadbanken waar bevissing wordt beëindigd**

Bij de keuze van zaadbanken (specifiek in 2009 ook halfwasbanken) waar de bodemvisserij wordt beëindigd worden de volgende criteria gehanteerd, in volgorde van hiërarchie:

1. Aanwezigheid van zaadbanken, conform de voorjaars-survey.
2. Kans op ontwikkeling tot meerjarige mosselbank, conform de stabiliteitskaart. In het begin van het traject worden de te sluiten banken gekozen in de stabiliteitsklassen 4 en 5.
3. Verwachte natuurwaarde: structuur van de bodem en de geassocieerde biodiversiteit (inclusief aquatische soorten, op de bank foeragerende vogels e.d.). Hierbij is onder meer de zoetwaterinstroom van belang (hoe meer zoetwater, hoe minder mariene soorten). Deze overwegingen worden in de loop van 2009 omgezet in een natuur-kansenkaart, welke met nieuwe kennis en inzichten in de jaren daarna wordt geactualiseerd. De meest recente versie van deze kaart wordt steeds gebruikt voor het bepalen van de potentiële natuurwaarde van mosselbanken.
4. Aaneengeslotenheid van gebieden: voorkeur wordt gegeven aan een beperkt aantal samenhangende gebieden boven een lappendeken van kleinere. Dit om zo mogelijk grootschaligere natuurlijke processen een kans te geven en om redenen van handhaving.
5. Verstoring door ander gebruik, met name andere bodemberoerende vormen van visserij, zoals de garnalenvisserij. Gepoogd wordt om de te sluiten banken zodanig te leggen dat de garnalenvisserij er zo weinig mogelijk last van heeft. De sluiting wordt zodanig uitgevoerd dat andere gebruikers, die niet zorgen voor bodemberoering, er geen hinder van ondervinden.

6. Onderzoek: rekening houden met voortzetting van het bestaande PRODUS-onderzoek en de daarbij ingestelde vakken. Tevens kan het zinnig zijn om gesloten banken in verschillende omstandigheden te leggen, zodat het effect van gradiënten in condities bestudeerd kan worden.

Eind 2008 werden bij de najaarssurvey 1200 ha zaadbanken en 300 ha halfwasbanken gevonden. Van de zaadbanken is naar schatting in het voorjaar maximaal 1000 ha over, van de halfwasbanken maximaal 300 ha. 20% van dit geheel is 260 ha. Dit is dus het maximum aan areaal waar in het voorjaar van 2009 bevissing wordt beëindigd. Bij toepassing van de criteria komen er 3 banken in aanmerking om geheel of gedeeltelijk te sluiten, alle in stabiliteitsklasse 5 gebied, van resp. 315 ha, 63 ha en 35 ha. Om maximale samenhang te creëren gaat de voorkeur uit naar sluiting (een deel van) de grootste bank. Omdat nog niet duidelijk is hoe de banken de winter doorgekomen zijn wordt de definitieve bepaling van areaal en locatie gedaan op basis van de voorjaarssurvey.

Mosselzaadbanken waar de bevissing wordt beëindigd ten behoeve van de transitie blijven onbevestigd, tenminste gedurende de looptijd van het convenant. Gezien het gegeven dat eenmaal gesloten gebieden gesloten blijven, de te hanteren criteria, de jaarlijkse terugkeer van de zaadval en de grillige patronen daarin en de betrokkenheid van andere wadgebruikers vergt de wijze van sluiting nog denk- en overlegwerk. Dit wordt door de convenantpartners, in overleg met de andere gebruikers, uitgevoerd voor 01-10-2009. Het besluit over de beëindiging van de bevissing wordt door de minister van LNV genomen.

### **MZI-beleid**

Het MZI-interimbeleid gaat uit van installatie uiterlijk 01-04-2009 van maximaal:

- 150 ha waarvan per 01-04-2009 daadwerkelijk 120 ha in de Oosterschelde
- 160 ha waarvan per 01-04-2009 daadwerkelijk 101 ha in de Waddenzee

Overige opschalingsstappen worden bepaald in het opschalingsbeleid dat per 2010 geëffectueerd wordt en dat voor 01-10-2009 nader wordt overeengekomen. Vergunningen, op basis van de Natuurbeschermingswet en de Wet Beheer Rijkswateren, ecologische effecten van MZI's en de ruimtelijke inpasbaarheid zijn daarbij randvoorwaarden. Het succes van MZI's hangt tevens af van de acceptatie door betrokkenen in Waddenzee en Zeeuwse Delta (andere vissers, recreanten e.d.) en de natuurlijke omstandigheden. Een en ander is nog omkleed met onzekerheden. Op basis van lopende experimenten worden successen genoteerd, maar ook grote variaties. Niet eerder dan eind 2010, op basis van de ervaringen met de MZI-capaciteit van het interimbeleid zullen voorspellingen van invang- en kweekrendement met zodanige zekerheid kunnen worden gedaan dat de capaciteit die nodig is voor de volledige transitie kan worden ingeschat.

## Vergunningverlening voorjaar 2009

Het overeengekomen traject voor afgifte van de Natuurbeschermingswetvergunning voor de komende voorjaarsvisserij is weergegeven in Bijlage 2.1.

### Nader uit te werken

Maatregelen en/of afspraken die in de loop van 2009 (uiterlijk per 01-10-2009) worden uitgewerkt, c.q. overeengekomen, zijn:

- Keuze van zaadbanken waar in voorjaar 2009 de bevissing wordt beëindigd, na uitvoering van de voorjaarssurvey.
- Uitvoering van een nulmeting aan de ecologische effecten van MZI's in Waddenzee en Oosterschelde.
- Overgang van vergunning voor de experimentele MZI's naar permanente vergunningen: hoe en wanneer vindt de inpassing daarvan in het convenantregime plaats?
  - Opschalingsbeleid MZI's Waddenzee, Oosterschelde en elders in de Zeeuwse Delta vormgeven, mede in samenspraak met overige gebruikers. Hierbij wordt rekening gehouden met de opschaling die bereikt is onder het lopende interimbeleid.
- Opstellen en regelmatige actualisering/verbetering van de kanskaart van natuurwaarden in de westelijke Waddenzee, uitgaand van de Natura 2000 instandhoudingsdoelen voor de natuur in de Waddenzee en het Profieldocument voor habitatype H1110 A.
- Wijze van keuze van zaadbanken waar bevissing wordt beëindigd nader uitwerken, rekening houdend met de bovengenoemde criteria, het permanente karakter van de beëindiging, de karakteristieken van de zaadval en de betrokkenheid van andere wadgebruikers.
- Modaliteiten MZI-zaadtransporten van Oosterschelde naar Waddenzee en eventuele andere zaadtransporten van buitenaf naar de Waddenzee onderzoeken en afspreken..
- Najaarsvergunning 2009 formuleren met speciale aandacht voor versnelde zaadvisserij en hoe om te gaan met categorie 3.
- Raamwerk meerjarige vergunningen formuleren (met aandacht o.a. voor een meerjarig VKA model en afvoerregime t.b.v. schaarse jaren), voor zowel voor- als najaarsvisserij.
- Innovatietraject alternatieve zaadinvang/winningsmethoden nader uitwerken.
- Opstellen van een meerjarig plan voor monitoring aan MZI's (opbrengst en ecologische effecten), kweekrendement van zaad uit alternatieve bronnen en ecologische ontwikkelingen in gesloten gebieden. Zoveel als mogelijk wordt daarbij aangesloten bij bestaande monitoringprogramma's en bestaand onderzoek (PRODUS e.a.). Speciale aandacht wordt geschonken aan de operationalisatie

van het begrip 'ecologische draagkracht' en aan de ontwikkeling van kwantitatieve grenswaarden voor de invloed van MZI's en eventuele andere alternatieven op de draagkracht.

- Een plan opstellen en doorvoeren voor de optimalisatie van mosselkweekpercelen in de Waddenzee, rekening houdend met natuurwaarden en belangen van andere wadgebruikers.
- Een financieringsplan voor de uitvoering van de bovengenoemde activiteiten opstellen en overeenkomen.

## BIJLAGE 2.1

### DOORLOOP SLUITING '20%' - GEBIED VOORJAAR 2009 EN VOORJAARSVERGUNNINGVERLENING NB-WET 1998

De voorjaarsvisserijen op mosselzaad starten meestal in de eerste twee weken van mei. Hiermee is in de onderstaande doorloop rekening gehouden. Tijdstippen zijn indicatief en afhankelijk van de daadwerkelijke procedure en een besluit door de minister van LNV.

Vereiste doorloop ten behoeve van tijdige vergunningverlening:

Wat	Wanneer	Door wie ?	Aanvullende opmerkingen c.q. aandachtspunten
Beperkte sluiting van zaadbanken conform Art.20: voorbereiding	Vorbereiding beboeiing	LNV Waddenunit	Plaatsing van evt. beboeiing dient vóór aanvang van de voorjaarsmosselvisserij 2009 gereed te zijn.
	Opstellen concept art.20-besluit	LNV DRZ Noord	Standaardteksten opstellen kort na <b>4 maart</b> zijn (incl. afstemming zoeken met V&W, Defensie, Recht & Rechtsbescherming, Directie Natuur, Directie Visserij en Juridische Zaken). Daadwerkelijke def. concepttekst (incl. ingevulde gebieden) kan pas na de survey opgeleverd worden.
	Vorbereiding organisatie sonderingsronde	LNV DRZ Noord	<b>Periode direct na 4 maart.</b>
	Sondering bij garnalenvisserij, sleepnetvisserij, vaste vistuig vissers, baggeraars en schelpenwinners: in gang vanaf 4 maart.	LNV DRZ Noord	Sonderingsronde gaat uit van het reeds uitgekristalliseerde zoekgebied. Periode van de 2 weken volgend op uiterlijk 4 maart (dus <b>uiterlijk 18 maart a.s.</b> ). Bv. via een sonderingsbijeenkomst; zo nodig hakt LNV de knoop door vanwege het koppelen van de sluiting aan de beheersopgave vanuit N2000 voor habitattypen H1110_A..
	Formalisatie art.20 besluit incl. kaartmateriaal en concrete coördinaten.	LNV DRZ Noord	Mede-paraaf vereist van V&W en Defensie Verwachting gereed: eind maart/begin april (beoogde deadline: <b>uiterlijk 8 april</b> )
	Publicatie art.20 ad	LNV DRZ Noord	Ca. 1 week volgend op de

Wat	Wanneer	Door wie ?	Aanvullende opmerkingen c.q. aandachtspunten
	hoc besluit in de Staatscourant		ondertekening (uiterlijke deadline uitgaande van ondertekening op 8 april: <b>15 april</b> ). Deze publicatie is het moment van formeel worden van het art.20 ad hoc besluit.
Vergunningverlening Nb-wet voorjaars-mosselvisserij 2009	Vorbereiding aanvraag en Passende Beoordeling door de mosselsector	Mosselsector	2 weken volgend op 4 maart: <b>18 maart</b> .
	Vooroverleg bovengenoemde conceptstukken	Mosselsector, natuurorganisaties en DRZ Noord	3 <sup>e</sup> week volgend op 4 maart: <b>25 maart</b>
	Definitief maken aanvraag en Passende Beoordeling	Mosselsector	Uiterlijk begin 4 <sup>e</sup> week volgend op 4 maart: <b>dus uiterlijk 1 april</b> .
	Aanvraag in procedure; LNV zal insprekende partijen verzoeken om binnen 10 werkdagen daarop te reageren.	LNV DRZ Noord	Binnenkomst gevraagde zienswijzen: 6 <sup>e</sup> week volgend op 4 maart: <b>dus uiterlijk 15 april</b> .
	LNV-conceptbesluitvorming (inclusief consultatie van Dir. Visserij, JZ, Recht & Rechtsbescherming en Directie Natuur) incl. consultatie mossel-sector op dit concept	LNV DRZ Noord	7 <sup>e</sup> week volgend op 4 maart: <b>uiterlijk 22 april</b> .
	Formele vergunningverlening	LNV DRZ Noord	8 <sup>e</sup> week volgend op 4 maart: <b>uiterlijk 29 april</b> .

**DOORLOOP IN TIJD**

Activiteit	4/3	11/3	18/3	25/3	1/4	8/4	15/4	22/4	29/4
Vorbereiding evt. afbakening in het veld									
Opstellen concept art.20 ad hoc besluit									
Vorbereiding organisatie sonderingsronde									
Sonderingsronde									
Formalisatie art.20 ad hoc besluit									
Publicatie art.20 ad hoc besluit									
Vorbereiding aanvraag en PB voorjaarsmosselvisserij 2009									
Vooroverleg bovengenoemde stukken									
Definitief maken aanvraag en PB									
Aanvraag in procedure									
LNV-conceptbesluitvorming									
Formele vergunningverlening									



## BIJLAGE 3: Toetsingscriteria Plan van Aanpak Natuurherstelprogramma

### 1. Visie en doelen

Het PvA beschrijft een helder en beknopt *streefbeeld* Rijke Waddenzee met:

- Een *expliciete visie* (uitwerking hoeft hier nog niet) over wat natuurherstel voor de Waddenzee betekent: in PvA streefbeeld op hoofdlijnen
- heldere *doelen* op hoofdlijnen die kunnen dienen als de borging van het waddenherstel
- overzicht van de belangrijkste thema's (modules) binnen het Waddenherstel en bijbehorende ecologische ambities in hoofdlijnen
- visie op omgaan met onzekerheden en kennislacunes
- Specifiek ten behoeve van het mosselconvenant geeft het PvA beknopt aan wat voor de natuur de betekenis is van mosselen respectievelijk mosselvisserij en MZI's en van de voor de visserij te sluiten gebieden.

### 2. Probleemanalyse

Het PvA biedt een beknopte probleemanalyse – die later in het Natuurherstelprogramma per thema zal worden uitgewerkt - met aandacht voor:

- In beknopte vorm de problematiek van de Waddennatuur (wat is er per thema aan de hand en wat betekent dat voor kansen op herstel?)
- De mogelijke of waarschijnlijke achterliggende fysisch-chemische-biologische oorzaken (binnen en buiten de Waddenzee, beknopt per thema)
- De daar achter liggende drijvende krachten (over welk type ingrepen hebben we het mogelijk of waarschijnlijk, per thema?)
- De bestuurbaarheid/beïnvloedbaarheid van deze factoren

### 3. Vervolgtraject naar Natuurherstelprogramma

Het PvA geeft een haalbaar traject om per september 2009 een herstelprogramma gereed te hebben. Daartoe omschrijft het PvA:

- Welke *processtappen* er gaan plaatsvinden en wie er verantwoordelijk is voor die stappen
- Sleutelspelers voor het natuurherstel en de wijze waarop deze in hun verschillende rollen zullen worden betrokken c.q. aangesproken c.q. gereguleerd en door wie
- De wijze waarop in de komende maanden inzicht wordt verkregen in het benodigde *onderzoek*, en de opbouw van een monitoringprogramma, inclusief de daarvoor benodigde financiering.
- De organisatiestructuur, de te hanteren programmatische systematiek en de gewenste regie voor het opstellen van het Natuurherstelprogramma
- De benodigde financiering (en dekking daarvan) voor het beschreven proces maart-september 2009

#### **4. Commitment**

De vooralsnog bij het natuurherstelprogramma betrokken partijen (LNV, VROM, V&W, CWN) spreken, elk vanuit hun eigen rol en verantwoordelijkheid, hun commitment uit voor uitvoeren van het Plan van Aanpak en tonen zich bereid zich in te spannen om, elk vanuit eigen mogelijkheden, een substantieel deel van het waddenherstel te (doen) financieren. Van de departementen wordt het commitment op bewindspersonenniveau verwacht.

#### **5. Financiering**

Het PvA omschrijft de hoofdlijn voor de *financiering* van het waddenherstel in z'n totaliteit. Er zal substantieel geld uit diverse bronnen nodig zijn, [waaronder de reguliere budgetten van de ministeries]. Het moet duidelijk zijn op welke manier eventuele latere keuzes voor financiering van het NHP en voor onderdelen ervan zullen worden gemaakt. Het gaat hier o.a. om:

- Kosten opstellen NHP (zie ook 3)
- Eerste raming kosten uitvoering NHP en monitoring ervan
- Financieringsbronnen voor bovenstaande, met een sturende rol van het NHP op de prioritering Waddenfonds, resp koppeling met uitvoering maatregelen voor natuur in KRW
- Acties die in gang zullen worden gezet om onzekere financieringsbronnen nu tot zekere financieringsbronnen bij aflevering NHP te laten worden

#### **6. Organisatie natuurherstelprogramma**

Het Plan van Aanpak geeft een beeld van :

- De wijze waarop de uitvoering van het natuurherstelprogramma georganiseerd zal worden uitvoeringsorganisatie
- De Governance die zal gelden bij het maken en uitvoeren van het Natuurherstelprogramma

## **BIJLAGE 4: Convenant transitie mosselsector en natuurherstel Waddenzee**

1. De Minister van Landbouw, Natuur en Voedselkwaliteit, handelend als bestuursorgaan, (hierna: de minister)

En de volgende organisaties, hierna aan te duiden als 'partijen':

2. De vereniging "Vogelbescherming Nederland", gevestigd te Zeist
3. De Waddenvereniging, gevestigd te Harlingen,
4. Stichting Wad, gevestigd te Groningen,
5. De Vereniging Natuurmonumenten, gevestigd te 's Graveland,
6. Producentenorganisatie Mosselcultuur, gevestigd te Yerseke (hierna: de mosselsector);

Overwegende:

- dat de Waddenzee een uniek getijdengebied is met internationale natuurwaarde;
- dat de Waddenzee een Natura 2000-gebied is dat wordt beschermd onder het regime van de Europese Vogelrichtlijn en Habitatrichtlijn alsmede dat van de Natuurbeschermingswet 1998;
- de hoofddoelstelling voor de Waddenzee duurzame bescherming en ontwikkeling als natuurgebied en het behoud van het unieke open landschap is;
- dat menselijke activiteiten in de Waddenzee zijn toegestaan voor zover zij verenigbaar zijn met de hoofddoelstelling voor de Waddenzee zoals verwoord in de Planologische Kernbeslissing 'Waddenzee' en vanuit de aanwijzing als Natura 2000-gebied;
- dat de visie dat de mosselsector een in de Waddenzee actieve sector is met recht op behoud van perspectief voor de toekomst door alle partijen gedeeld wordt;
- dat de ondertekenende natuur(beschermings)organisaties vinden dat natuurherstel mede kan worden bevorderd door een transitie van de mosselsector;
- dat partijen baat hebben bij en streven naar een duurzaam herstel van meerjarige, stabiele mosselbanken in de Waddenzee, in het litoraal zowel als het sublitoraal;
- dat het een gedeeld belang is dat de mosselsector voor de winning van mosselzaad minder afhankelijk wordt van de Waddenzee, en met name de bodemzaadvisserij daarbinnen;
- dat op het vlak van natuurherstel in de Waddenzee en een transitie van de mosselsector door alle betrokken partijen wezenlijke stappen gezet moeten worden, ieder op zijn terrein;
- dat partijen en de minister hun waardering uitspreken voor het werk en de rapportage van dhr. Heldoorn en dat zij de gedane aanbevelingen beschouwen als een wezenlijke richting voor het vervolg van dit traject, dat verder uitgewerkt wordt zoals hierna is verwoord.

**KOMEN OVEREEN:**

### **Transitie mosselsector**

1. Minister en partijen stemmen, ieder vanuit hun specifieke rol en eigen verantwoordelijkheid, ermee in dat met het 'Eindadvies Heldoorn' als wezenlijk vertrekpunt gewerkt gaat worden

aan de verdere invulling van de bepalingen van onderhavige convenant in relatie tot de transitie van de mosselsector richting 2020.

2. Minister en partijen zijn, ieder vanuit hun specifieke rol, gezamenlijk verantwoordelijk voor het opstellen van een 'Plan van Uitvoering'. Dit plan neemt hetgeen in de hoofdstukken drie en vier van het 'Eindadvies Heldoorn' is vervat als vertrekpunt en zal uiterlijk februari 2009 gereed zijn en de instemming van elk van de partijen moeten krijgen.
3. Het Plan van Uitvoering bevat maatregelen en afspraken welke uitgaan van een zodanige tijdsfasering dat het perspectief van een economisch gezonde mosselsector blijft bestaan.
4. De minister zal de acties en maatregelen uit het Plan van Uitvoering faciliteren en bevorderen.
5. De transitie van de mosselvisserij wordt onderbouwd door herijking van de opzet en uitvoering van het PRODUS-onderzoek op basis van de aanbevelingen van de reviewcommissie en uitwerking daarvan in een monitoringsprogramma. Het monitoringsprogramma wordt in januari 2009 in concept voorgelegd aan partijen en zal op 1 maart 2009 gereed zijn.
6. Partijen zullen in een constructieve samenwerking werken aan de transitie van de mosselsector, waarbij verschillen van inzicht niet via gerechtelijke procedures worden opgelost en op elkaar gerichte publieke acties worden vermeden.

#### **Natuurherstel**

7. Het ambitieniveau van het natuurherstel is het terugwinnen van een rijke zee, aansluiting bij het ontwikkelingsperspectief van de PKB Waddenzee en realisatie van de Natura 2000-doelen. Uitvoering zal door de minister worden gefaciliteerd en bevorderd.
8. De minister ontwikkelt hiertoe, in nauwe samenwerking en afstemming met de ondertekenende natuurbeschermingsorganisaties en terreinbeherende instanties in de Waddenzee, een natuurherstelprogramma. De aan de mosselsector gerelateerde maatregelen sluiten aan bij het tijdpad en maatregelen voor transitie van deze sector. Er wordt rekening gehouden met de verschillende gebruiksvormen van de Waddenzee.
9. De minister bevordert dat het ontwerp van de maatregelen van het natuurherstelprogramma tot stand zal komen en dat deze maatregelen, waar mogelijk en relevant, opgenomen zullen worden in het Natura 2000-beheerplan 'Waddenzee'.
10. De minister zal inzetten op de ontwikkeling van een breed gedragen onderzoeksagenda voor de Waddenzee en uitwerking daarvan in een onderzoeks- monitorings- en evaluatieprogramma ten behoeve van het natuurherstelprogramma, zulks in samenwerking met het onderzoek rondom en ter ondersteuning van de transitie van de mosselsector.

#### **Algemeen**

11. Voor de uitvoering van dit convenant zal waar nodig afstemming plaatshebben met derden, waar mogelijk vindt dit contact plaats in het kader van het Regionaal College Waddengebied.
12. De minister onderzoekt mogelijkheden voor vereenvoudiging en stroomlijning van de procedure van vergunningverlening welke binnen haar eigen bevoegdheid liggen (de Natuurbeschermingswet 1998), zoals welke mogelijkheid er voor initiatiefnemers is om

(binnen de randvoorwaarden van de Habitatrictlijn) een meerjarige vergunning aan te vragen en een mogelijke beperking van de doorlooptijden van deze vergunningprocedures. Dit laat onverlet dat er op basis van de bestandsopname - rekening houdend met de ecologische randvoorwaarden – halfjaarlijks bepaald zal worden hoeveel er gevist zal worden.

De minister zal verder, waar mogelijk faciliteren in bijvoorbeeld een goede stroomlijning van de relevante vergunningprocedures rondom de opschaling van de mosselzaadvanginstallaties en vergunningprocedures in relatie tot de uitvoering van maatregelen vanuit het natuurherstelprogramma.

13. De resultaten van de uitgevoerde onderzoeken rondom de transitie van de mosselsector en het natuurherstelprogramma, dienen mede als basis voor een tussenbalans in 2014 van de lange termijn afspraken, op grond waarvan zonodig bijstelling van deze afspraken zal plaatsvinden.
14. Dit convenant is niet afdwingbaar in rechte.
15. Het convenant treedt in werking na ondertekening door de partijen. Alvorens op te zeggen, verplichten partijen zich om met elkaar in overleg te gaan.
16. De minister stelt een onafhankelijke procesbegeleider aan voor het opstellen en implementeren van het Plan van Uitvoering; deze procesbegeleider ziet tevens toe op de voortgang van de uitvoering van de onderhavige convenantbepalingen, dit onverminderd en zonder afbreuk te doen aan de eigen juridische, bestuurlijke en politieke verantwoordelijkheden van de minister. Deze procesbegeleider dient het vertrouwen van de partijen te dragen.
17. Het convenant wordt aangehaald als: "Convenant transitie mosselsector en natuurherstel Waddenzee".
18. Binnen 2 maanden nadat alle partijen dit convenant hebben ondertekend, wordt de tekst daarvan gepubliceerd in de Staatscourant.

DE MINISTER VAN LANDBOUW, NATUUR EN VOEDSELKwaliteit,

.....  
G. Verburg

P.O. Mosselcultuur, ir. D. van Doorn

.....

Waddenvereniging, drs. H.J. van Kersen

.....

Vereniging Natuurmonumenten, drs. W.F.G. Alblas

.....

Vogelbescherming, ir. A.J.M. Wouters

.....

Stichting WAD, L. Hofstee

.....

## BIJLAGE 5: Organisatie

Aan de totstandkoming van het Plan van Uitvoering is leiding gegeven door de **Regiegroep**, bestaande uit:

- Wim Meijer Voorzitter; lid Begeleidingsteam
- Wilfred Alblas Vereniging natuurmonumenten
- Daan van Doorn PO Mossel
- Martie van Essen Secretaris; LNV-Bureau Bestuursraad
- Hans van Geesbergen PO Mossel
- Lenze Hofstee Stichting WAD
- Hidde van Kersen Waddenvereniging
- Hendrik Oosterveld LNV-Directie Regionale Zaken-Noord
- Noortje van Oostveen Lid Begeleidingsteam
- Hein Sas Secretaris; Lid Begeleidingsteam
- Jan Paul van Soest Lid Begeleidingsteam
- Fred Wouters Vogelbescherming

De Regiegroep is gedurende het traject voor het opstellen van het Plan van Uitvoering zes keer bij elkaar gekomen.

De inhoudelijke onderbouwing van het Plan van Uitvoering is geleverd door een **Projectgroep**, bestaande uit:

- Hein Sas Voorzitter; lid Begeleidingsteam
- Marc Argeloo Vogelbescherming
- Wout van den Berg Visser; PO-mossel
- Sharon van Dijk LNV-Directie Regionale Zaken-Noord
- Kees van Es LNV-Directie Regionale Zaken-Noord; laatste 2 vergaderingen
- Martie van Essen Secretaris; LNV-Bureau Bestuursraad
- Hans van Geesbergen PO-Mossel
- Martijn de Jong Stichting WAD
- Marnix van Stralen Marinx; onderzoeker
- Paddy Walker Waddenvereniging

De Projectgroep is gedurende het traject voor het opstellen van het Plan van Uitvoering acht keer bij elkaar gekomen. Daarnaast zijn er diverse deelgroepvergaderingen geweest.

Als procesbegeleiders traden op: W. Meijer (voorzitter), H.J.W. Sas (projectleider), J.P. van Soest (strategisch adviseur) en N. van Oostveen (adviseur communicatie).

Gevoerde gesprekken en georganiseerde bijeenkomsten met diverse partijen:

- 28-01-2009:   Gesprek met H. Lacor en K. Prins  
                  Gesprek met bestuur PO Mossel
- 29-01-2009:   Gesprek met P. Herman, NIOO
- 03-02-2009:   Contactdag van betrokkenen bij het Convenant 'Transitie Mosselsector en Natuurherstel  
                  Waddenzee'
- 19-02-2009:   Organisatie van de workshop 'Onderzoek Mosselkweek – Natuurbeheer Waddenzee',  
                  samen met A. Smaal (Imares)
- 23-02-2009:   Gesprek met het bestuur van de Waddenacademie