



VROM-Inspectie
*Ministerie van Volkshuisvesting,
Ruimtelijke Ordening en Milieubeheer*

Uitvoering motie Poppe/Boelhouwer containers met gevaarlijke gassen

Tussenrapportage van de samenwerkende
inspecties

Datum 13 mei 2009
Status Definitief

Colofon

Versie

Contactpersoon

J. Zeefat

T 023 - 515 07 80

F 023 - 515 07 77

VROM-Inspectie

Directie Uitvoering

Programma Milieugevaarlijke Stoffen

Kennemerplein 6-8

Postbus 1006

2001 BA Haarlem

Inhoud

Inleiding.....	4
1 Werkwijze.....	6
1.1 Selectie van containers.....	6
1.2 Controle van de containers.....	6
1.3 Vervolgacties.....	6
1.4 Vastlegging gegevens.....	8
2 Resultaten havencontroles	9
3 Ondernomen acties	12
3.1 Algemeen.....	12
3.2 Arbeidsveiligheid.....	12
3.3 Consumentenveiligheid	12
4 Samenvatting bevindingen.....	14

Bijlage 1	Procedure controle van de containers
Bijlage 2	Procedure vervolgacties
Bijlage 3	Wet- en regelgeving

Inleiding

In de praktijk blijkt dat een deel van de containers die aankomen in de Nederlandse havens gasvormige stoffen bevatten in concentraties boven de (wettelijke) grenswaarden¹ voor de beroepsbevolking. Deze gasvormige stoffen bevinden zich in de containerlucht tussen en in de goederen. Het zou daarom beter zijn om te spreken over "stoffen in de containerlucht", maar omwille van de leesbaarheid wordt aangesloten bij de meer gangbare aanduiding "gevaarlijke gassen in containers".

Het gaat enerzijds om stoffen die bewust zijn toegevoegd om te voorkomen dat insecten en andere organismen via materialen worden ingevoerd in Europa (actief gegast) en anderzijds om stoffen die uit de daarin vervoerde producten uitdampen (niet actief gegast). Bij de bewust toegevoegde stoffen gaat het om bestrijdingsmiddelen zoals methylbromide en fosfine. In sommige gevallen worden deze bestrijdingsmiddelen toegevoegd om tegemoet te komen aan internationale fytosanitaire eisen of aan eisen van afnemers. Bij de stoffen die afkomstig zijn uit de producten in de container gaat het bijvoorbeeld om oplosmiddelen als methyleenchloride, benzeen en toluen die zijn achtergebleven na het productieproces en tijdens het transport vrijkomen in de container.

De risico's van containers die gevaarlijke gassen bevatten betreffen de risico's voor werknemers bij het openen van de containers en de risico's voor consumenten bij gebruik van producten. Om deze risico's te beheersen moeten de juiste voorzorgmaatregelen worden getroffen aan het einde van de keten, bijvoorbeeld bij het openen van een container.

Naar aanleiding van diverse incidenten die hebben plaatsgevonden bij het onvoorbereid openen van containers zijn Kamervragen gesteld en is er een motie ingediend door de Kamerleden Poppe en Boelhouwer. Zij werden hierin door de Kamer gesteund. De motie heeft o.a. als doel 'het inrichten van een samenwerkend handhavingsteam bestaande uit de VROM-Inspectie en andere handhavende inspecties met als taak per jaar gericht minimaal 1.000 containers te controleren op gassing met bestrijdingsmiddelen.' Door de regering is toegezegd deze motie uit te voeren.

Al vóór de uitvoering van de motie is door de Arbeidsinspectie (AI), Belastingdienst/Douane, Inspectie Verkeer en Waterstaat (IVW), Voedsel en Waren Autoriteit (VWA) en de VROM Inspectie (VI) een 'Convenant inzake samenwerking bij de controle van gevaarlijke gassen in importcontainers' afgesloten. De in dit convenant afgesproken samenwerking heeft tot doel een grotere effectiviteit en efficiëntie van het toezicht op de naleving van regelgeving met betrekking tot gevaarlijke gassen in importcontainers te realiseren.

In de brief aan de Tweede Kamer van 24 oktober 2008 spreekt minister Cramer de verwachting uit dat aan het eind van het eerste kwartaal 2009 circa 500 containers zijn gecontroleerd en dat hierover vóór 1 juni wordt gerapporteerd. Deze rapportage van de samenwerkende inspectiediensten en de Douane komt tegemoet aan deze toezegging.

Vanaf 1 mei 2009 wordt de uitvoering van de motie Poppe/Boelhouwer aangescherpt, zoals minister Cramer heeft toegezegd in de brief aan de Tweede Kamer van 27 februari 2009. Vanaf deze datum krijgt de ladingbelanghebbende de opdracht een container met teveel gas in de haven te ontgassen. Pas als de containers veilig zijn, en de veiligheid is door de ladingbelanghebbende

1 voorheen MAC-waarde

gegarandeerd, kunnen de containers verder de keten in. In de eindrapportage in het najaar van 2009 zal worden gerapporteerd over het totaal aantal van 1.000 gecontroleerde containers. Hierin wordt de per 1 mei 2009 aangescherpte uitvoering van de motie meegenomen. In deze tussenrapportage, die de periode van 1 oktober 2008 tot 1 april 2009 bestrijkt, zijn nog geen resultaten van deze aangescherpte werkwijze opgenomen.

In bijlage 1 is de procedure voor de controle van containers opgenomen. De tot 1 april 2009 gehanteerde procedure voor de vervolgacties is opgenomen in bijlage 2. De relevante wet- en regelgeving op basis waarvan inspecties van containers plaats vinden is opgenomen in bijlage 3 van deze rapportage.

1 Werkwijze

1.1 Selectie van containers

Voor de selectie van de containers worden vier methoden gebruikt.

1. Een a-selecte steekproef (250 stuks);
2. Een selectie op basis van de vervoersregelgeving voor gevaarlijke stoffen (150 stuks);
3. Een selectie op basis van Douaneregelgeving én op basis van goederensoorten en landen van herkomst (500 stuks);
4. Een selectie uitsluitend op basis van goederensoorten en landen van herkomst (100 stuks).

Op deze wijze worden ten minste in totaal 1.000 containers geselecteerd die vervolgens worden gecontroleerd op de aanwezigheid van gevaarlijke gassen.

Voor de selectie is een risicoanalyse in ontwikkeling. Op dit moment is er nauwelijks een relatie te leggen met de landen van herkomst. Azië vormt met een aandeel van 72% in de totale containerstroom een belangrijke herkomst en krijgt een evenredig aandeel in de selectie. Momenteel is nog geen sterke relatie gevonden tussen het soort goederen en de concentratie gassen. Er zijn slechts twee indicaties van relaties: voedingsmiddelen lijken meer gegast te zijn en kleding en schoenen uit Zuidoost Azië lijken meer industriële chemicaliën uit te dampen. Vanwege het ontbreken van een duidelijke relatie tussen de soorten goederen en de concentraties gassen, wordt de selectie voor een belangrijk deel (zie bovengenoemde beschrijving van methoden) gericht op goederen waarmee consumenten intensief en/of langdurig contact hebben, zijnde schoenen, matrassen, kleding, voeding, tabak, speelgoed en medicijnen.

1.2 Controle van de containers

De geselecteerde containers zijn in de periode van 1 oktober 2008 tot 1 mei 2009 gecontroleerd volgens een vooraf vastgestelde procedure die is vastgelegd in het plan van aanpak 'Operatie Tegengas' van 18 december 2008.

De procedure is samengevat weergegeven in bijlage 1 van deze rapportage. De hoofdlijn van de procedure is dat eerst een indicatieve meting wordt uitgevoerd. Als deze meting positief uitvalt (dat wil zeggen dat een gevaarlijk gas in de containerlucht wordt gemeten), dan wordt een luchtmonster genomen en geanalyseerd in een laboratorium. Wanneer het resultaat van de laboratoriumanalyse boven de grenswaarde voor de beroepsbevolking bleek te zijn, werden de vervolgacties zoals beschreven in paragraaf 1.3 uitgevoerd.

1.3 Vervolgacties

Als uit de analyseresultaten blijkt dat de grenswaarde van een gevaarlijk gas wordt overschreden, informeren de diensten die metingen (laten) uitvoeren in de haven (IVW, Douane en VI) de Arbeidsinspectie conform de in het projectplan 'Tegengas' vastgestelde procedure (zie bijlage 2). De Voedsel en Waren Autoriteit wordt geïnformeerd bij een concentratie gevaarlijk gas dat zich boven 10 maal de grenswaarde bevindt. Zie voor een toelichting hierop de beantwoording van vragen van de kamerleden Poppe, Boelhouwer en Neppérus (ingezonden 4 februari 2009, Kamervragen met antwoord 2008-2009, nr. 1745, Tweede Kamer).

De Arbeidsinspectie neemt naar aanleiding van de ontvangen informatie contact op met het bedrijf waarop de informatie betrekking heeft en zal de eindontvanger (het bedrijf waar de container feitelijk geopend wordt) erop wijzen dat de betrokken container pas geopend mag worden wanneer voldaan is aan de arbo-regelgeving. Dit houdt in dat het bedrijf preventieve maatregelen moet nemen om blootstelling aan gevaarlijke stoffen van werknemers te voorkomen. De Arbeidsinspectie controleert vervolgens of het betreffende bedrijf de arboregelgeving op dit gebied naleeft.

De Voedsel en Waren Autoriteit voert naar aanleiding van de ontvangen informatie een controle uit bij het bedrijf waarop de informatie betrekking heeft. Hierbij wordt gecontroleerd of het betreffende bedrijf maatregelen heeft genomen voor het veilig op de markt brengen van het product als zodanig of na verwerking tot eindproduct, dan wel dat het product is teruggestuurd of vernietigd (in geval veilig op de markt brengen niet mogelijk is). Eigen monsteronderzoek door de VWA kan onderdeel zijn van de controle.

1.4 Vastlegging gegevens

De verkregen informatie uit de controles wordt door de Inspectie Verkeer en Waterstaat vastgelegd in een centrale databank. De volgende gegevens worden minimaal, voorzover beschikbaar, vastgelegd.

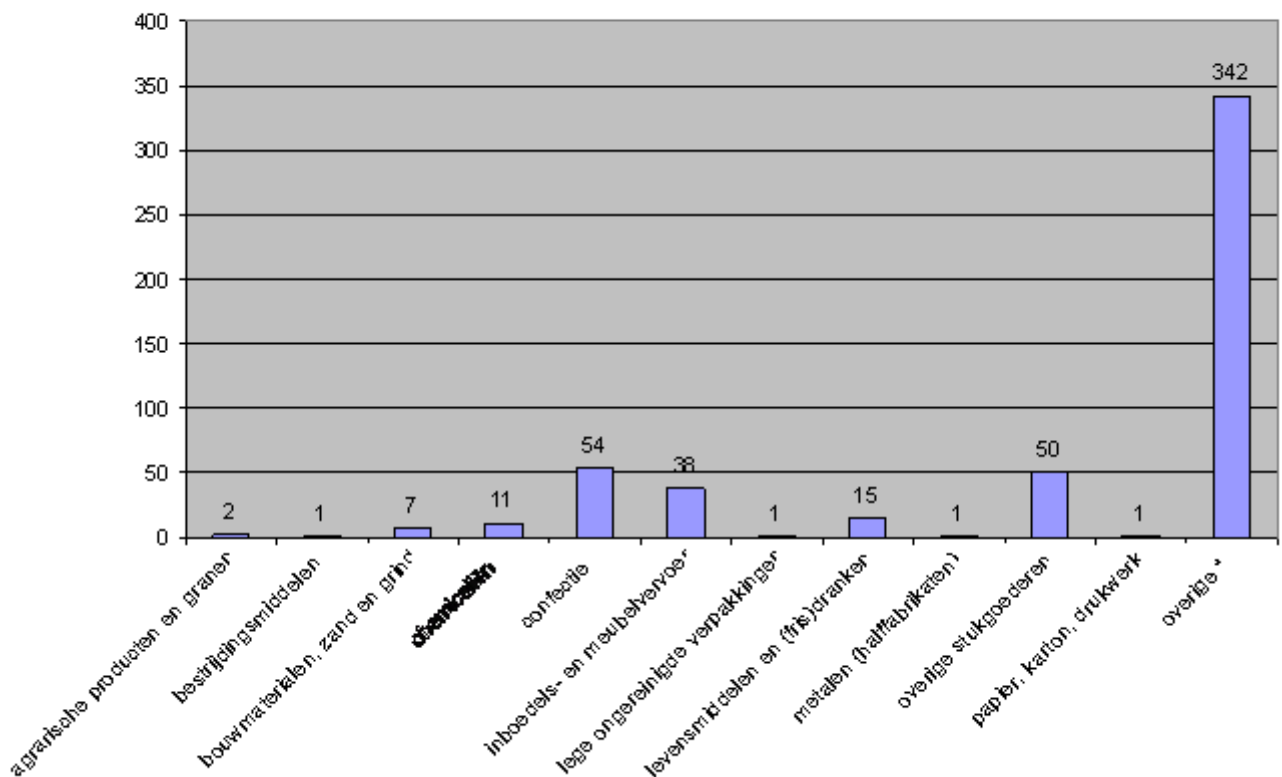
- Selectie methode
- Volgnummer / Aantal
- Containernummer
- Scheepsnaam
- Rederij/scheepslijn
- Route schip
- Afzender
- Herkomst / Oorsprong van de zending
- Ontbieder/ontvanger/importeur
- Type lading
- Verpakkingsmiddel
- Buitentemperatuur
- Controlerende dienst / indicatieve meting door....
- Datum / tijd Indicatieve meting + resultaten
- Nameting (indicatief) IVW/VI Ja/Nee; Datum / tijd + resultaten
- Datum / tijd luchtmonsterneming
- Datum / tijd ontvangst van analyseresultaten + resultaten
- Actieve stof en concentratie (indien van toepassing)
- Vaststelling: 1 niets aangetroffen, 2 niets aangetroffen maar wel etiket, 3 gevaarlijke atmosfeer, niet zijnde gegast, 4 gegast met etiket en 5 gegast zonder etiket
- Doorgegeven aan AI / VWA; Datum / Tijd
- Terugkoppeling AI en VWA (ondernomen acties en resultaten daarvan)
- Genomen handhavingsmaatregelen door HH-team
- Datum vrijgave of overname van blokkade

2 Resultaten havencontroles

Totaal worden minimaal 1.000 containers onderzocht in het kader van de uitvoering van de motie Poppe/Boelhouwer. In deze tussenrapportage wordt gerapporteerd over de eerste 523 uitgevoerde controles, die zijn verricht van 1 oktober tot 1 april 2009.

In grafiek 1 is weergegeven hoe dit aantal is verdeeld over de verschillende soorten lading.

Grafiek 1: Aantal onderzochte containers

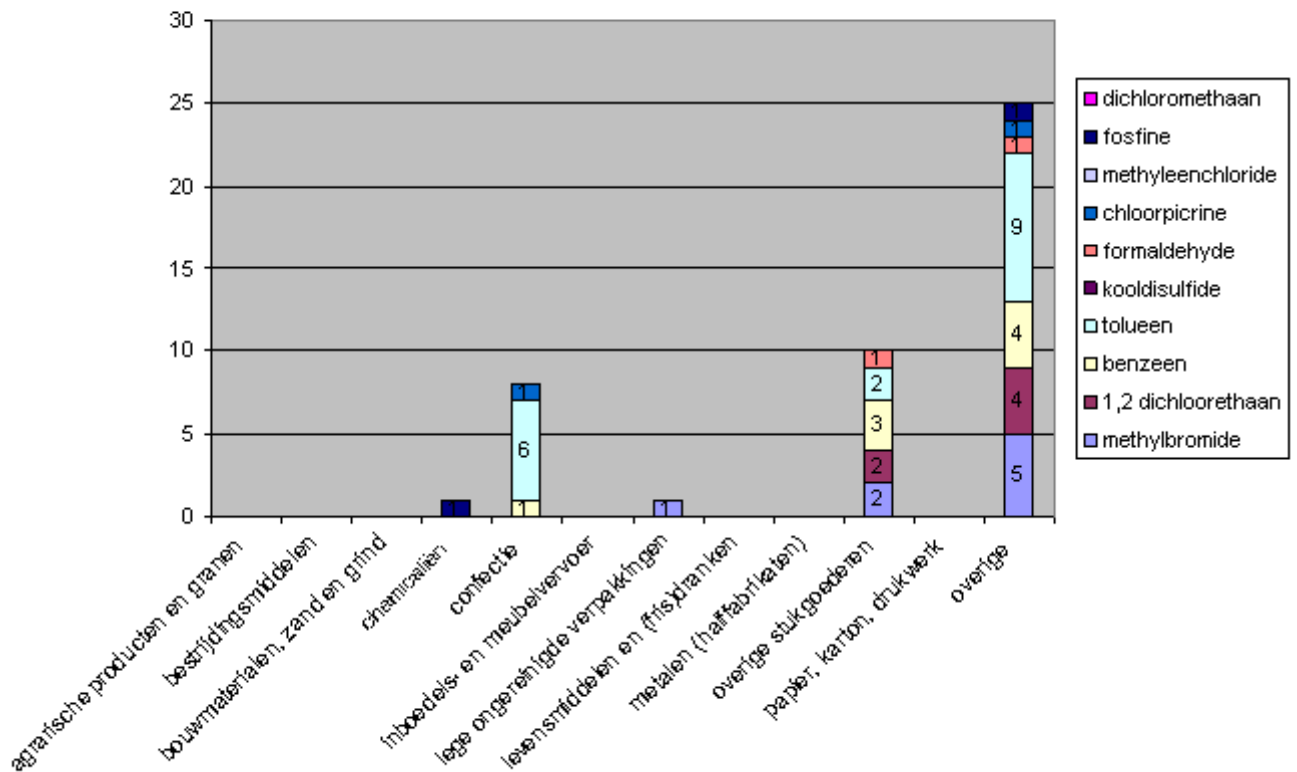


* voor de eindrapportage wordt onderzocht of een verdere uitsplitsing van deze categorie mogelijk is

Het merendeel van de gecontroleerde containers is afkomstig uit China (52%), Indonesië (10%) en India (8%). Het totaal van 70% afkomstig uit Azië komt dus ongeveer overeen met het aandeel dat Azië heeft in de containerstroom.

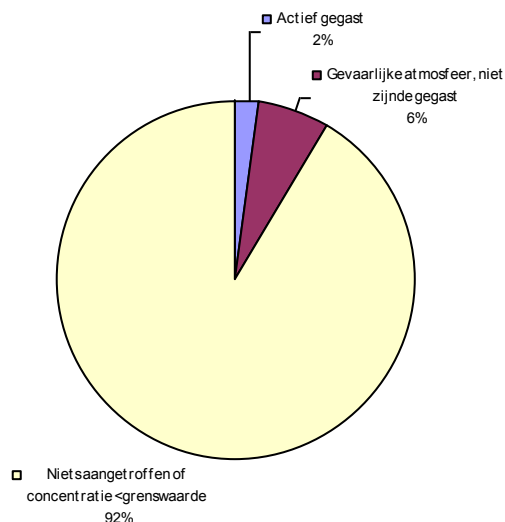
In grafiek 2 is het aantal containers, per soort lading, weergegeven waarin een gevaarlijk gas is aangetroffen met een concentratie boven de grenswaarde. In 8 gevallen was de gemeten concentratie groter dan 10 maal de grenswaarde.

Grafiek 2: Aantal containers waarbij een gevaarlijk gas is aangetroffen boven de grenswaarde



In grafiek 3 is weergegeven bij welk deel van de onderzochte containers een gevaarlijk gas is aangetroffen boven de grenswaarde en welk deel daarvan actief gegast is met een bestrijdingsmiddel. Om vast te stellen of sprake is van een actief gegaste container, kan niet alleen naar het soort gas worden gekeken (wordt het ook gebruikt als bestrijdingsmiddel), maar moeten ook andere aspecten worden beoordeeld. Relevante aspecten zijn of er sprake is van een relatie tussen het aangetroffen gas en de lading in de container, of er zichtbare aanwijzingen zijn zoals afgeplakte ventilatie-openingen, informatie op de ladingdocumenten, een gassingsverklaring en verpakkingen van bestrijdingsmiddelen in de container. Van de 12 containers die actief gegast bleken, was 1 container voorzien van een waarschuwingssticker.

Grafiek 3: Vaststelling



Samenvatting constatering

Van de onderzochte 523 containers is bij 45 containers (9%) een gevaarlijk gas aangetroffen met een concentratie boven de grenswaarde. Hiervan waren 12 containers actief gegast (2%). Bij de overige 33 containers (6%) waren de gassen afkomstig uit de lading zelf.²

Van de 12 containers die actief zijn gegast met een bestrijdingsmiddel was 1 container voorzien van de verplichte waarschuwingssticker.

Van de 45 containers waarbij een gevaarlijk gas is aangetroffen met een concentratie boven de grenswaarde was bij 8 containers de concentratie groter dan 10 maal de grenswaarde.

² Het betreft hier afgeronde percentages, zodat deze bij optelling niet overeenkomen met het totale gerapporteerde percentage van 9%.

3 Ondernomen acties

3.1 Algemeen

Als gevolg van de opstartfase van de 'Operatie Tegengas' zijn in het begin niet alle containers doorgemeld en konden niet alle doorgemelde containers in behandeling worden genomen door de AI en VWA. De oorzaken hiervoor in de opstartfase waren de nog in ontwikkeling zijnde werkwijze en het onbedoeld selecteren van containers die bestemd bleken te zijn voor buitenlandse ontvangers. Begin 2009 is gezorgd dat de containers met een buitenlandse bestemming niet meer in de selectie voorkomen. Na deze aanpassing zaten nog wel enkele reeds geselecteerde containers met een buitenlandse bestemming in de procedure. Deze containers kwamen niet voor doormelding in aanmerking.

Van de 45 containers waarbij een gevaarlijk gas is aangetroffen boven de grenswaarde zijn 34 containers doorgemeld aan de AI. Hiervan zijn 24 in behandeling genomen en 10 niet vanwege de buitenlandse bestemming. Aan de VWA zijn 8 containers doorgemeld. Hiervan zijn 4 in behandeling genomen en 4 niet vanwege de buitenlandse bestemming.

3.2 Arbeidsveiligheid

Resultaten

Gedurende de looptijd van de operatie zijn 24 meldingen door de AI in behandeling genomen. De resultaten van de acties door de AI naar aanleiding van de meldingen van containers met gevaarlijke gassen boven de grenswaarde zijn de volgende:

- 11 door werkgever op juiste wijze afgehandeld;
- 8 waarschuwingen;
- 1 procesverbaal;
- 1 onbekend (bedrijf had container niet ontvangen);
- 3 meldingen nog in onderzoek.

Bij de inspecties op gevaarlijke gassen in containers, wordt toezicht uitgeoefend op de risico's die samenhangen met het blootstellinggevaar voor werknemers bij het openen en betreden van ruimtes waaronder containers, waarin zich vermoedelijk gevaarlijke gassen (boven de grenswaarde) bevinden. De arboregelgeving verlangt van werkgevers dat, voordat een dergelijke ruimte wordt betreden, deze moet worden onderzocht op de aanwezigheid van gevaarlijke gassen en vervolgens maatregelen moeten worden genomen om eventuele concentraties van gassen boven de grenswaarde te verlagen tot onder dat niveau.

Een waarschuwing is het handhavinginstrument dat door de AI ingezet wordt als een bedrijf niet of onvoldoende voldoet aan de verplichtingen uit de Arbowet, zonder dat de werknemers op dat moment ernstig gevaar lopen. Bij de hercontrole die na de gegeven termijn in de schriftelijk bevestigde waarschuwing wordt uitgevoerd zal proces verbaal worden opgemaakt indien niet aan de vereisten is voldaan. Direct proces verbaal kan worden opgemaakt als geconstateerd is dat maatregelen tijdens de werkzaamheden ontbreken of er sprake is van recidive. In deze gevallen worden de werkzaamheden zonodig stilgelegd.

3.3 Consumentenveiligheid

Aan de VWA zijn gedurende de looptijd van de operatie 4 containers doorgemeld en in behandeling genomen , waarbij een gevaarlijk gas in de container is gemeten met een concentratie boven tien maal de grenswaarde, met de volgende resultaten.

- 1 container (schoenen) is in opdracht van de eindontvanger gasvrij gemaakt, waarna het bedrijf een monster van de partij heeft genomen voor aanvullende analyse en risicobeoordeling; het bedrijf heeft aangetoond dat de gemeten concentratie in het product geen risico meer vormde voor de consument, waarna de partij is vrijgegeven voor verkoop;
- 1 container (gember) is in opdracht van de eindontvanger gasvrij gemaakt en de containergoederen zijn behandeld conform de Algemene Levensmiddelen Verordening (178/2002/EG);
- 1 container (beeldjes van epoxyhars) is naar het moederbedrijf in de USA verscheept voor nader onderzoek;
- de inhoud van 1 container (rieten tuinschermen) is door het bedrijf in de buitenlucht gelost voor contact met AI en VWA en was niet meer te traceren.

4 Samenvatting bevindingen

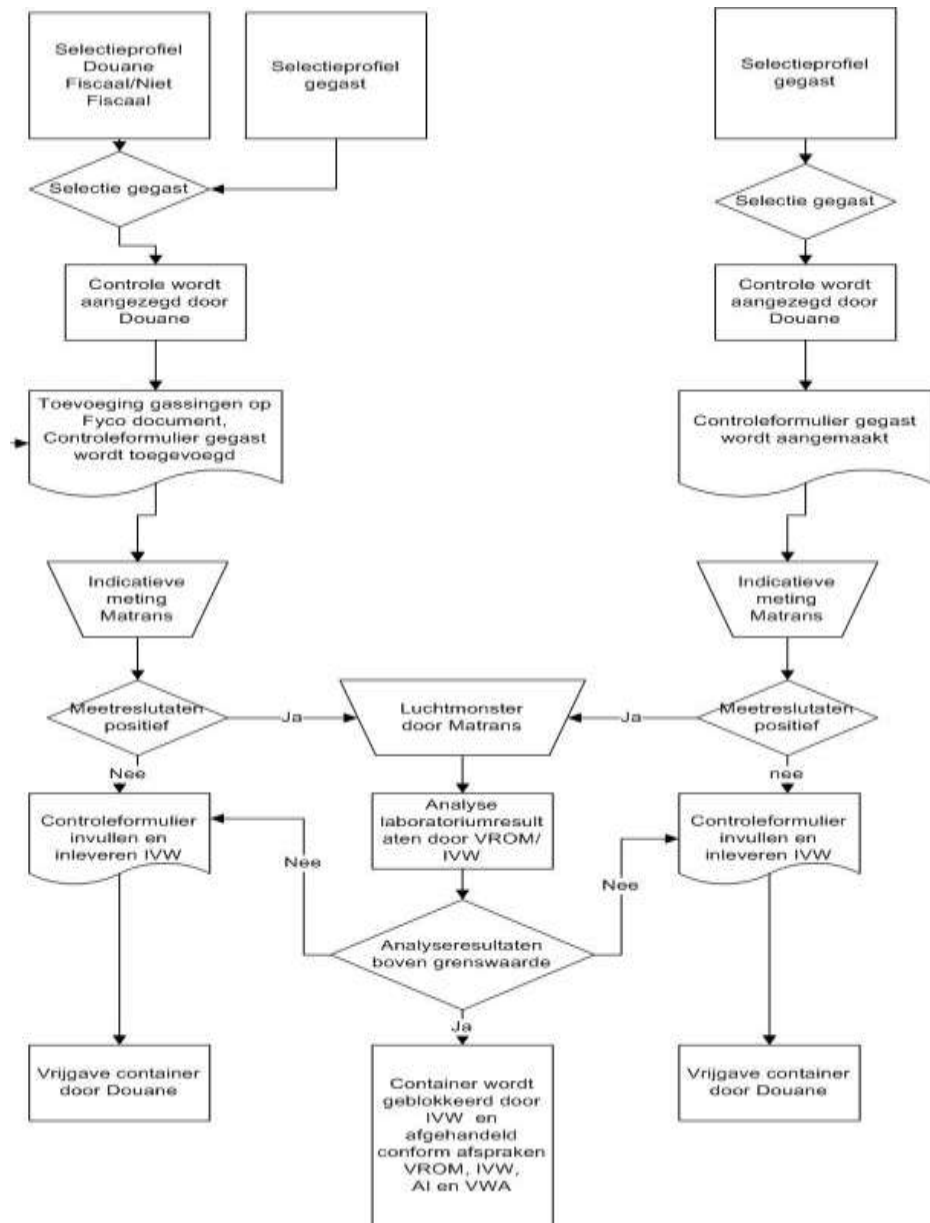
Resultaten

- Van de minimaal 1.000 op gevaarlijk gas te controleren containers zijn er voor 1 april 2009 523 door het interdepartementale handhavingsteam gecontroleerd.
- Het merendeel van de containers die gecontroleerd zijn komt uit China (52%).
- Er zijn in 45 containers (9%) gevaarlijke gassen boven de grenswaarde aangetroffen. Bij 8 containers hiervan is er een gevaarlijk gas aangetroffen boven tien maal de grenswaarde (2%). Dit percentage van 9% lijkt laag, maar past nog wel binnen de bandbreedte die de afgelopen jaren is geconstateerd (zie RIVM-rapport Trendanalyse).
- Bij 12 containers (2%) was de container actief gegast met een bestrijdingsmiddel. Van deze 12 containers was 1 container voorzien van de verplichte waarschuwingssticker. Bij de overige 33 containers (6%) waren de gassen afkomstig uit de lading zelf.
- De gevaarlijke gassen die het meest zijn aangetroffen zijn in afnemend aantal toluen, benzeen, formaldehyde, methylbromide en 1,2-dichloorethaan.

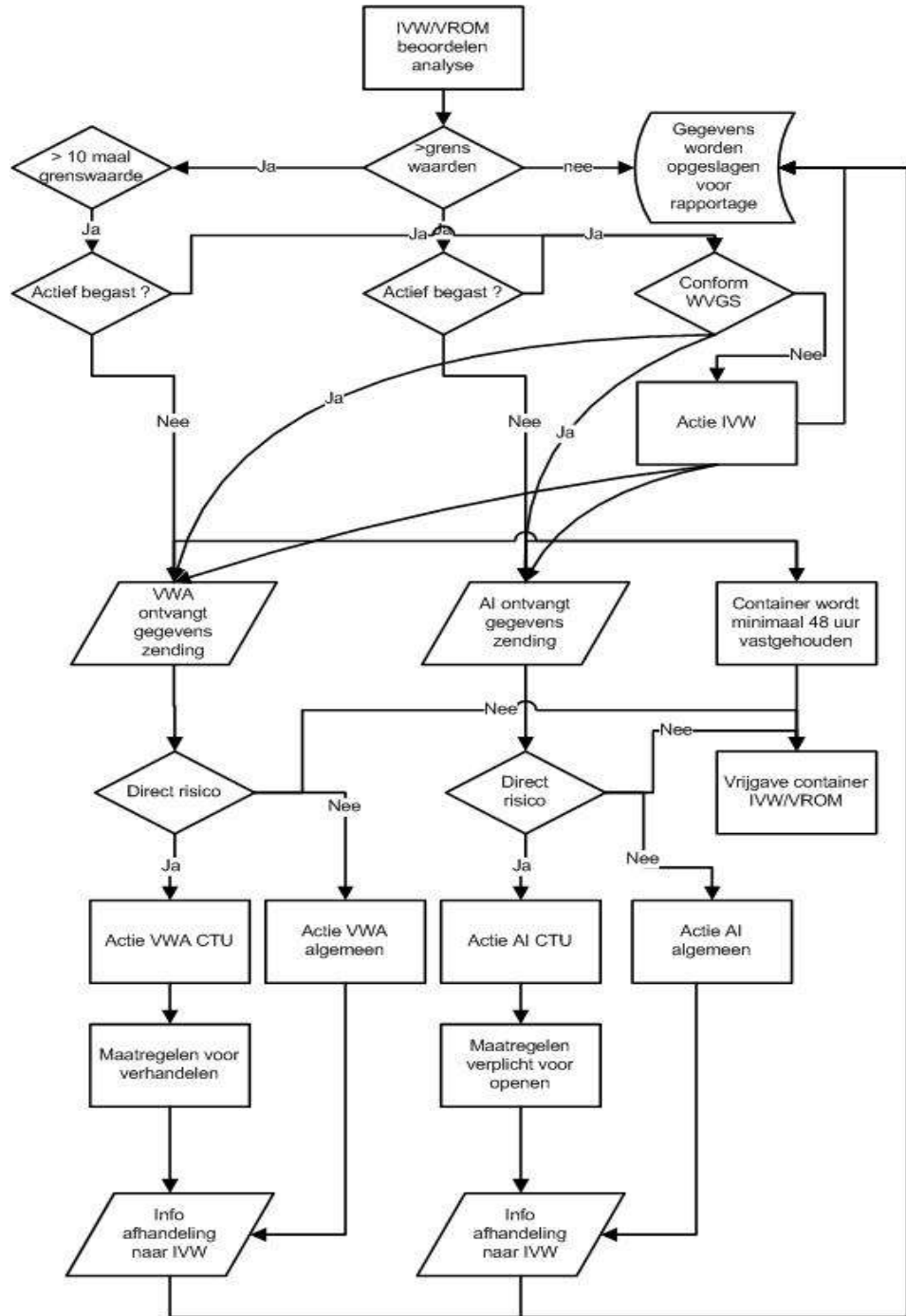
Ondernomen acties

- De AI heeft 24 meldingen in behandeling genomen. Op aanwijzing van de AI hebben werkgevers in 11 gevallen direct hun verantwoordelijkheid genomen, zodat het openen van de containers veilig was voor de werknemers. In 9 gevallen was handhavend optreden noodzakelijk, waarbij in 1 geval proces verbaal tegen een werkgever is opgemaakt. Op dit moment zijn 3 meldingen nog in onderzoek, van 1 melding bleek het bedrijf de container niet te hebben ontvangen.
- De VWA heeft 4 gevallen onderzocht, waarbij in twee gevallen de partijen veilig op de markt zijn gebracht. In één geval was dit niet meer te controleren, maar betrof het geen risicoproduct. In het vierde geval is de container voor nader onderzoek naar het moederbedrijf in Amerika verscheept.

BIJLAGE 1; Procedure controle van de containers



BIJLAGE 2; Procedure vervolgacties



BIJLAGE 3; Wet- en regelgeving

Algemeen

Het transport van goederen over de wereld leidt tot de wens om het transport van schadelijke organismen of om bederf van de goederen te voorkomen. Er is geen regelgeving die verplicht stelt dat containers met goederen in het algemeen behandeld moeten worden om schadelijke organismen te doden. Sinds eind jaren 90 is een Europese richtlijn³ van kracht, die onder andere voorschrijft dat stuw hout (pallets) afkomstig uit bepaalde landen (met name China) behandeld moet zijn tegen insecten. Ontsmetting van dit hout moet en mag plaatsvinden door verhitting of behandeling met methylbromide. Eenmalige behandeling is voldoende voor levenslange ontsmetting. Het gebruik van methylbromide voor ontsmetting van verpakingshout is een uitzondering van het verbod binnen de Europese Unie om methylbromide te gebruiken (VROM, 2005). In het Protocol van Montreal (1987) is indertijd wereldwijd een verbod op het gebruik van methylbromide per 2015 afgesproken.

Vervoersregelgeving

Er zijn internationale vervoersafspraken (IMDG-Code van de International Maritime Organization, IMO) die voorschrijven dat containers die met een gasvormig bestrijdingsmiddel zijn behandeld tijdens het overzeese transport aan de buitenkant gemerkt moeten zijn en kenbaar gemaakt moeten zijn in transportdocumentatie. Deze verplichtingen zijn via de Wet vervoer gevaarlijke stoffen van toepassing op vervoer per spoor, over de weg en in de binnenvaart.

In de bestaande wet- en regelgeving voor het vervoer van gevaarlijke stoffen zijn naast de transporteur ook de afzender, de belader en geadresseerde aangewezen als verantwoordelijk voor een juiste etikettering van de containers. Ook in de nieuwe Regeling vervoer gevaarlijke stoffen met zeeschepen is deze juridische basis voldoende verankerd. In plaats van alleen de kapitein, zijn de agent, de rompbevrachter, de afzender of diens agent of degene die verantwoordelijk is voor de belading van een container die met een zeeschip wordt vervoerd, verantwoordelijk voor een juiste etikettering.

Arbeidsveiligheid

Werkgevers die containers transporteren en ontvangen zijn op grond van de Arbeidsomstandighedenregelgeving verplicht om hun werknemers te beschermen tegen de risico's die samenhangen met hun werkzaamheden. De regelgeving gaat uit van de verantwoordelijkheid van werkgevers voor veilige en gezonde arbeidsomstandigheden van de werknemers. Voordat een container wordt geopend, moet de werkgever een onderzoek (o.a. metingen) uitvoeren naar de risico's bij het openen en betreden van containers waarin zich mogelijke gevaarlijke gassen bevinden. Op basis van het onderzoek dient de werkgever adequate maatregelen te treffen die blootstelling van werknemers aan gevaarlijke stoffen voorkomt.

De Arbeidsinspectie ziet toe op naleving van de Arbeidsomstandighedenregelgeving.

De Arbeidsinspectie kan de werkgever en werknemer bindende aanwijzingen geven, in de vorm van een waarschuwing met termijn van opheffing van de overtreding, het stilleggen van werkzaamheden in situaties dat personen acuut gevaar lopen, het opleggen van boetes en het opmaken van een proces-verbaal.

3 Richtlijn 2000/29/EG van de Raad van de Europese Unie van 8 mei 2000 betreffende de beschermende maatregelen tegen het binnenbrengen en de verspreiding in de Gemeenschap van voor planten en voor plantaardige producten schadelijke organismen.

Consumentenveiligheid

De Voedsel en Waren Autoriteit houdt toezicht op de naleving van wetgeving over voedselveiligheid, productveiligheid, dierziekten, dierenwelzijn, alcohol en tabak. Belangrijk uitgangspunt van de veelal Europese wetgeving is, dat het bedrijfsleven primair verantwoordelijk is voor het veilig produceren, importeren, verwerken, distribueren en op de markt brengen van producten. In haar toezicht gaat de Voedsel en Waren Autoriteit uit van vertrouwen dat het bedrijfsleven haar verantwoordelijkheid hiervoor neemt.

De Voedsel en Waren Autoriteit zal niet op elke melding van gemeten hoge concentratie van gevaarlijke gassen in een container reageren. Immers, een gemeten hoge concentratie in de atmosfeer van een container betekent nog niet dat sprake is van een aantoonbaar risico voor de volksgezondheid, omdat de gemeten waarden nog niets zeggen over de concentraties van deze gassen in het product zelf op het moment dat het de consument bereikt. In deze gevallen wordt de ladingbelanghebbende wel op de hoogte gesteld en moet zijn verantwoordelijkheid nemen en de producten zonodig voldoende ontgassen dat ze geen risico meer opleveren voor de consument dan wel voldoen aan de Regeling residuen van bestrijdingsmiddelen Warenwet. De VWA houdt hier selectief toezicht op.

De Voedsel en Waren Autoriteit is op basis van de Warenwet bevoegd om bedrijven en hun waren te controleren en zo nodig op te treden tegen onveilige producten. Bij overtredingen kan de Voedsel en Waren Autoriteit correctief en punitief (bestuurlijk en strafrechtelijk) optreden. Mogelijke corrigerende maatregelen zijn, afhankelijk van de aard van het product: het toestaan van aanpassing(en), het van de markt laten halen, het laten wijzigen van het gebruiksdoel of het laten vernietigen van een product.

Milieu

In artikel 9.2.1.2 van de Wet milieubeheer (voorheen artikel 2 van de Wet milieugevaarlijke stoffen), staat een zorgplicht. De VROM-Inspectie heeft hiermee de bevoegdheid om de inhoud van containers te controleren. Op grond van de toezichtsbepalingen uit de Algemene wet bestuursrecht kan de VROM-Inspectie containers voor de duur van het onderzoek in de haven vasthouden.