

WERKPLAN 2009-2010
LANDELIJK EXPERTISE CENTRUM

EER
GERELATEERD
GEWELD







INHOUD

1. Inleiding	4
2. Doorontwikkeling van pilot naar landelijk expertisecentrum	7
3. Missie, visie en taakvelden LEC EGG	9
4. Organisatie LEC EGG	11
4.1 Aansturing, verantwoording en begrotingssystematiek	11
4.2 Relatie korpsen en andere partners	12
4.3 Inrichting LEC EGG	13
5. Taakvelden, doelstellingen en activiteiten	15
5.1 Operationele advisering en ondersteuning	16
5.2 Wetenschappelijk onderzoek	18
5.3 Onderwijs en voorlichting	20
5.4 Netwerken	22
5.5 Organisatorische taken (intern)	23



INLEIDING

1

In het Coalitieakkoord van februari 2007 is 'eengerelateerd geweld' benoemd als één van de aandachtspunten op het gebied van veiligheid, stabiliteit en respect. Hierbij wordt genoemd dat de bestaande aanpak krachtig zal worden voortgezet en dat de opvang van slachtoffers en hun kinderen zal worden verbeterd. Bovendien heeft het Nederlandse kabinet duidelijk gemaakt dat wanneer kennis wordt genomen van (mogelijk) eengerelateerd geweld, veiligheid van het slachtoffer de eerste zorg moet zijn (Tweede Kamer, 2004-2005, 29 203, nr. 25). Daarnaast moet de aanpak gericht zijn op het voorkomen van eengerelateerd geweld in een zo vroeg mogelijk stadium door optimale benutting van preventieve mogelijkheden.

Programma Eengerelateerd Geweld

Om deze doelen te bereiken is in 2006 het interdepartementale programma Eengerelateerd Geweld opgezet, waarin o.a. het ministerie van Justitie, VWS en VROM (Integratie) nauw samenwerken. De minister van Justitie Dr. E.M.H. Hirsch Ballin is de coördinerend bewindspersoon. Dit programma wordt aangestuurd door een interdepartementale stuurgroep, voorgezeten door de projectdirecteur Veiligheid begint bij Voorkomen en kent een doorlooptijd tot 2010. Het programma wil diepgang en samenhang in zowel beleid als aanpak stimuleren, samen met verbetering van de bestuurlijke regie.

Hierbij richt het programma zich op de volgende doelstellingen:

- Slachtoffers en risicogemeenschappen zijn weerbaar bij eengerelateerd geweld;
- Hulpverleners zijn in staat (dreiging van) eengerelateerd geweld te herkennen;
- Hulpverleners zijn in staat (potentiële) slachtoffers van eengerelateerd geweld te helpen;
- Hulpverleners werken onderling samen;
- Instellingen werken met gemeenschappen samen;
- Het aanbod van opvangplaatsen is toereikend voor de (potentiële) slachtoffers van eengerelateerd geweld;
- Politie en Justitie zijn in staat om daders van eengerelateerd geweld op te sporen en te vervolgen;
- Inzicht in het verschijnsel eengerelateerd geweld is op gedegen onderzoek gebaseerd;
- Politie, Vrouwenopvang, OM en andere relevante instanties registreren zaken van eengerelateerd geweld eenduidig;
- Aanpak voor het tegengaan van eengerelateerd geweld is integraal.

Deze aanpak ziet toe op het verder ontwikkelen van maatschappelijke preventie, de mogelijkheden te vergroten om (mogelijk) eengerelateerd geweld te signaleren door de juiste instanties en het adequaat bieden van hulp en opvang van slachtoffers en een strafrechtelijke aanpak van de daders.

Project Strafrechtelijke aanpak

Het programma ondersteunt drie nauw met elkaar samenhangende projecten: Maatschappelijke preventie, Bescherming en Strafrechtelijke aanpak. Het project Strafrechtelijke aanpak richt zich voornamelijk op de opsporing, vervolging en afdoening van zaken. De hierbij betrokken actoren zijn: de politie, het Openbaar Ministerie en de zittende magistratuur. Het project stelt zich ten doel om bij voormelde actoren een gekwalificeerde werkwijze te integreren, die het mogelijk maakt dat (dreiging van) eengerelateerd geweld vroegtijdig wordt herkend en waar nodig in al zijn facetten effectief kan worden aangepakt. De landelijk te gebruiken werkwijze is ontwikkeld tijdens een pilot-project dat nader omschreven wordt in hoofdstuk 2. Hoewel voormelde actoren in onderlinge samenhang opereren kan hun werkwijze niet geheel los worden gezien van bestuurlijke elementen. In die zin ligt er een link naar de lokale overheid en naar overige hulpverlenende instanties, zoals bijvoorbeeld vrouwenopvang. Gemeenten bijvoorbeeld zijn verantwoordelijk voor de integrale veiligheid.

Vijf jaar na de start van het programma moet de beoogde werkwijze in de strafrechtketen zijn geïntegreerd. De kwaliteit van het opsporingswerk zal een dermate niveau moeten hebben bereikt, dat eengerelateerd geweld binnen alle geledingen adequaat kan worden opgepakt.

Landelijk Expertise Centrum Eengerelateerd Geweld

Om ten aanzien van eengerelateerd geweld binnen politie Nederland de benodigde kennis en expertise op te bouwen, uit te dragen en te borgen, is in opdracht van de Minister van Justitie per 1 november 2008 het Landelijk Expertise Centrum Eer Gerelateerd Geweld (LEC EGG) formeel opgericht.¹

Voorliggend werkplan geeft inzicht in de ambitie en activiteiten van LEC EEG voor de periode 2009-2010. Het werkplan moet worden beschouwd als een groeidoocument. Het is het eerste jaar dat het LEC EGG zelfstandig werkt. Het jaar 2009 zal daarom ook worden gebruikt voor het opzetten van het LEC, het borgen van de werkprocessen en activiteiten, naast het uitvoeren van de afgesproken kerntaken en -activiteiten, zoals benoemd in hoofdstuk 5.

1. Brief van de MvJ aan de korpschef Haaglanden d.d. 30 maart 2007.

Eergerelateerd geweld

Tijdens de loop van de in hoofdstuk 2 nader toegelichte pilot verscheen een werkdefinitie eergerelateerd geweld van Ferwerda en Van Leiden (2005):

“Elke vorm van geestelijk of lichamelijk geweld, gepleegd vanuit een collectieve mentaliteit in reactie op een (dreiging van) schending van de eer van een man of vrouw en daarmee van zijn of haar familie waarvan de buitenwereld op de hoogte is of dreigt te raken..”

In de uitwerking van deze definitie kwam een zwaar accent te liggen op de context van familie, zeden en groepsprocessen. Hoewel deze exercitie een belangrijke aanvulling vormt op eerder verschenen literatuur, is deze definitie dermate gedetailleerd dat zij beter bruikbaar is in een latere fase van het analyseproces. Als een zaak bij de politie binnenkomt, is dikwijls niet meteen duidelijk welk probleem exact speelt, in eerste aanleg gaat het om een grove inschatting. Meer gedetailleerde omschrijvingen - zoals de werkdefinitie - komen in een latere fase van pas, maar nog niet bij de eerste indruk. Bij de vroegherkenning wordt heel globaal gelet op conflicten waarin een geschonden eer een motief is voor (dreigende) vormen van eigenrichting.

Leeswijzer

Als eerste wordt in hoofdstuk 2 ingegaan op de doorontwikkeling van de pilot EGG naar een zelfstandig landelijk expertisecentrum eergerelateerd geweld. Vervolgens worden in Hoofdstuk 3 de missie, visie en taakvelden van het LEC EGG weergegeven, gevolgd door de organisatie van het LEC in hoofdstuk 4 en een verdere uitwerking van de taakvelden, doelstellingen en activiteiten in hoofdstuk 5.

2 DOORONTWIKKELING VAN PILOT NAAR LANDELIJK EXPERTISECENTRUM

Vanaf oktober 2004 tot medio 2006 is in de politieregio's Haaglanden en Zuid-Holland-Zuid, onder leiding van het huidige hoofd LEC EGG vanuit de Unit Mep Haaglanden, de pilot 'Eergerelateerd geweld' uitgevoerd. Deze proefperiode had tot doel om tot een beschrijving te komen van de manier waarop eorzaken in de korpsen tot dan toe werden behandeld, mogelijkheden voor registratie van eorzaken nader te verkennen, het analyseren van geregistreerde gegevens, verbreiding van kennis over eorzaken onder politieambtenaren en het ontwikkelen van een overdraagbare aanpak ten einde de signalering van eer gerelateerd geweld te kunnen verbeteren. De pilot heeft onder meer geleid tot een nader uitgewerkte systematiek voor het herkennen van mogelijke eorzaken (query, rode vlaggen, checklist). Daarnaast zijn belangrijke inzichten verzameld, die betrekking hebben op het ontwerpen van een registratie van zaken met betrekking tot eergerelateerd geweld. Het geheel van ervaringen en resultaten, die tijdens deze proefperiode zijn verzameld en behaald, zijn beschreven in een aantal rapportages en in een lesboek ten behoeve van het Nederlandse politieonderwijs.²

Op verzoek van de Minister van Justitie is door het korps Haaglanden, op basis van de reeds opgedane deskundigheid bij de Unit MEP, het Landelijke Expertise Centrum Eer Gerelateerd geweld (LEC EGG) ingericht. De tijdens de pilot nader uitgewerkte herkenningsmethodiek is door de regering landelijk verplicht gesteld voor alle politieregio's. Dit betekent dat de verschillende regionale korpsen elk een eigen Unit MEP zullen inrichten, of onderbrengen bij een reeds bestaand organisatieonderdeel ten behoeve van het behandelen van casuïstiek uit de eigen regio. Met het ontstaan van het LEC EGG heeft de Haaglandse Unit MEP uitsluitend nog een regionale functie waar het de aanpak van eergerelateerd geweld betreft.

2. Timmer, W., Janssen, J. et al., De eerste tussenrapportage pilot 'Eer gerelateerd geweld', Den Haag: Politie Haaglanden, 2005, Timmer, W., Janssen, J. et al., Pilot eer gerelateerd geweld in Haaglanden en in Zuid-Holland-Zuid. Tweede tussenrapportage, Den Haag: Politie Haaglanden, 2005, Timmer, W., Janssen, J., Eindrapportage. Pilot eer gerelateerd geweld in Haaglanden en in Zuid-Holland-Zuid, Den Haag: Politie Haaglanden, 2006 en Janssen, J., Je eer of je leven? Een verkenning van eorzaken voor politieambtenaren en andere professionals, Den Haag: Elsevier, 2006.

De implementatie van de landelijke methodiek wordt uitgevoerd onder regie van het landelijk programmabureau EGG. Deze uitrol omvat o.m. de volgende onderdelen:

- aanwijzing regionaal contactfunctionaris;
- gebruik query;
- uitrol van de landelijke methode binnen de afzonderlijke regio's;
- samenwerking strafrecht- en zorgketen;
- samenwerking met minderheden(organisaties);
- het onderwijsprogramma eengerelateerd geweld.

Hierdoor wordt ruimte vrijgemaakt voor het bij politie Haaglanden ondergebrachte LEC EGG om zich met name te buigen over complexe zaken, nationale beleidsmatige aspecten en het trekken van het wetenschappelijk onderzoek ten behoeve van de politiepraktijk.



3

MISSIE, VISIE EN TAAKVELDEN LEC EGG

In dit hoofdstuk worden de missie, visie en taakvelden van het LEC EGG weergegeven. Hierbij wordt aangesloten bij de denkrichting zoals aangegeven in het visiedocument van politie Nederland 'Politie in Ontwikkeling' en de kerntaken van de politie zoals noodhulp, handhaven, opsporen en de taak signaleren en adviseren. Vervolgens wordt een overzicht gegeven van de taakvelden met bijbehorende doelstellingen voor de periode 2009-2010.

Missie

Het Landelijk Expertisecentrum Eergerelateerd Geweld wil vanuit haar expertise een substantiële bijdrage leveren aan de aanpak van eergerelateerd geweld in het algemeen, het versterken van vroegtijdige signalering en een efficiënte en eenduidige ketenaanpak in het bijzonder.

Visie

Politiemedewerkers (en andere relevante professionals) zijn in staat eergerelateerde problematiek vroegtijdig te herkennen en vervolgens professioneel te handelen door de aangereikte methodiek(en) vanuit het Landelijk Expertisecentrum Eergerelateerd Geweld. Het expertisecentrum ondersteunt de professionalisering van medewerkers in de korpsen door het ontwikkelen en onderhouden van een eenduidige gekwalificeerde werkwijze voor politie Nederland, op basis van een methodiek voor de aanpak van eergerelateerd geweld die wetenschappelijk is onderbouwd en in de praktijk haar waarde heeft bewezen. Deze kennis zal ook worden geïntegreerd in het politieonderwijs door het leveren van een inhoudelijke bijdrage aan (de ontwikkeling van) het lesmateriaal. Het expertisecentrum vervult, onder meer door haar vraagbaakfunctie, landelijk een expertrol op het gebied van eergerelateerd geweld voor politie Nederland en relevante partners. Deze expertise wordt (verder) ontwikkeld door het doen van wetenschappelijk onderzoek, operationele analyse en ondersteuning en door middel van het vergaren van kennis middels doelgericht netwerken.

Taakvelden en doelstelling

Het LEC richt zich op 5 taakvelden. Hieronder worden de taakvelden en de doelstellingen weergegeven.

Taakveld	Doelstelling
1 Operationele advisering en ondersteuning	<ul style="list-style-type: none"> - Het verbeteren van de operationele aanpak van EGG-zaken, conform de landelijke methodiek. - De advisering, analyse en ondersteuning zal zich met name richten op de korpsen, zowel binnen Nederland als in internationale context, en relevante (keten)partners.
2 Wetenschappelijk onderzoek	<ul style="list-style-type: none"> - Het verbeteren van methoden en technieken ten behoeve van de signalering en aanpak van EGG en daarmee het bevorderen van een eenduidige werkwijze binnen politie Nederland. - Het verkrijgen van meer inzicht in de achtergrond van eierzaken.
3 Onderwijs en voorlichting	<ul style="list-style-type: none"> - Het leveren van een bijdrage aan de professionalisering van de politiemedewerkers op het gebied van EGG. - Kennis en actuele informatie met betrekking tot eer gerelateerd geweld voor politie Nederland beschikbaar en toegankelijk maken.
4 Netwerken	<ul style="list-style-type: none"> - Het bevorderen van de samenwerking met partners. - Een (inter)nationaal netwerk van relevante belangengroeperingen die een rol (kunnen) spelen bij EGG zaken. - Kennis en actuele informatie met betrekking tot netwerken voor politie Nederland beschikbaar en toegankelijk maken.
5 Organisatorische taken (intern)	<ul style="list-style-type: none"> - Het opzetten/inrichten van het LEC EGG. - (Verdere) expertiseontwikkeling op het gebied van EGG. - Het bevorderen van een transparante werkwijze.

ORGANISATIE LEC EGG

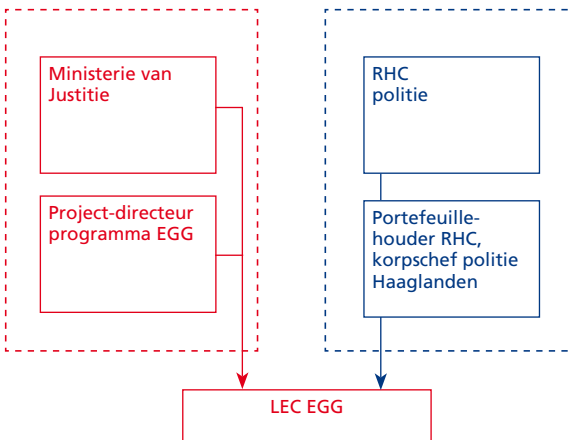
4

In dit hoofdstuk wordt de aansturing van het LEC EGG weergegeven, de samenwerking cq. verhouding met de korpsen en (keten)partners en de inrichting van het LEC.

4.1 AANSTURING, VERANTWOORDING EN BEGROTINGSSYSTEMATIEK

Aansturing

Het LEC EGG wordt enerzijds op inhoud en qua prioriteitstelling aangestuurd door de Minister van Justitie, in afstemming met de project-directeur 'Veiligheid begint bij Voorkomen', die als project-directeur van het landelijk programma EGG geldt. In de dagelijkse praktijk wordt deze project-directeur ondersteund door de projectleider Strafrechtelijke Aanpak. Anderzijds wordt operationeel aangestuurd door Raad van Hoofdcommissarissen van politie Nederland via de portefeuillehouder van de Raad, de korpschef van politie Haaglanden. Een liaison is aangewezen die tussen de RHC en het programmabureau een rol vervult bij de landelijke uitrol van de methodiek. Hieronder volgt een vereenvoudigde weergave van de aansturing.



Figuur 1: aansturing van het LEC EGG (vereenvoudigde weergave)

NB: de onderzoektak van het LEC EGG is niet volledig binnen de aansturinglijn ondergebracht en behoudt daarmee (deels) een onafhankelijke positie. Het onderzoeksplan wordt wel door de gezagsverantwoordelijken geaccordeerd, maar niet volledig inhoudelijk bepaald.

Verantwoording

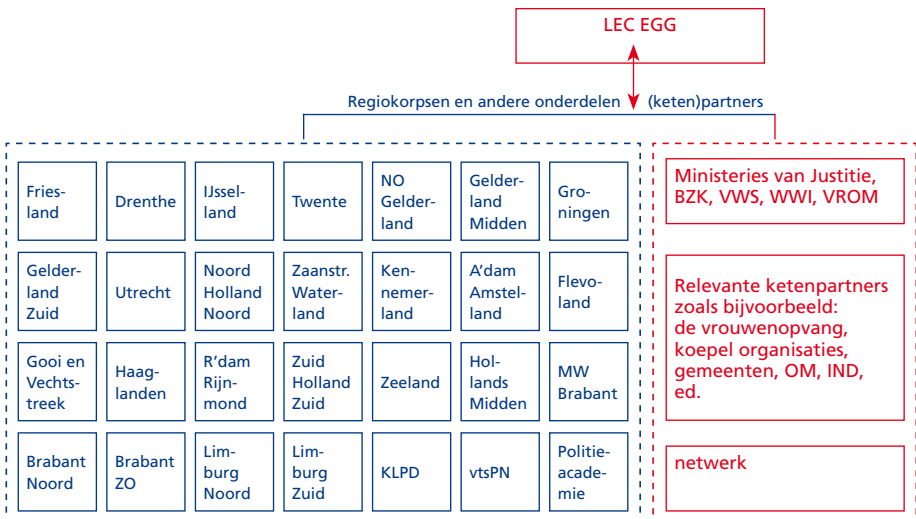
Om de twee jaar zal een werkplan worden opgesteld dat ter goedkeuring aan de Minister van Justitie en de portefeuillehouder van de Raad van Hoofdcommissarissen wordt aangeboden. Jaarlijks zal, ter verantwoording, een voortgangsrapportage worden opgeleverd waarin de verrichte werkzaamheden en vorderingen van het LEC EGG staan opgetekend.

Begrotingssystematiek (tot uiterlijk 2012)

Het LEC EGG wordt exogeen gefinancierd door de minister van Justitie. Hiervoor zijn binnen de kaders van het programma Eergerelateerd Geweld middelen vrijgemaakt. Het streven is, de financiering na de formele verzelfstandiging van het LEC onder te brengen in de Politiebegroting van het ministerie van Binnenlandse Zaken en Koninkrijksrelaties. Hoewel het programma tot 2010 loopt, gaat de begrotingssystematiek door tot uiterlijk 2012.

4.2 RELATIE KORPSEN EN ANDERE PARTNERS

Het takenpakket van het LEC EGG wordt, conform landelijk gemaakte afspraken, afgebakend op het veld van eergerelateerd geweld en de politieke taken. Hierbij ondersteunt het LEC EGG alle politiekorpsen in Nederland, de Voorziening Tot Samenwerking Politie Nederland (vtsPN, heeft betrekking op ICT), de Politieacademie en relevante (keten)partners. Daarnaast onderhoudt het LEC, ten behoeve van de uitvoering van haar taak en het vergroten van haar expertise, een (kennis) netwerk.

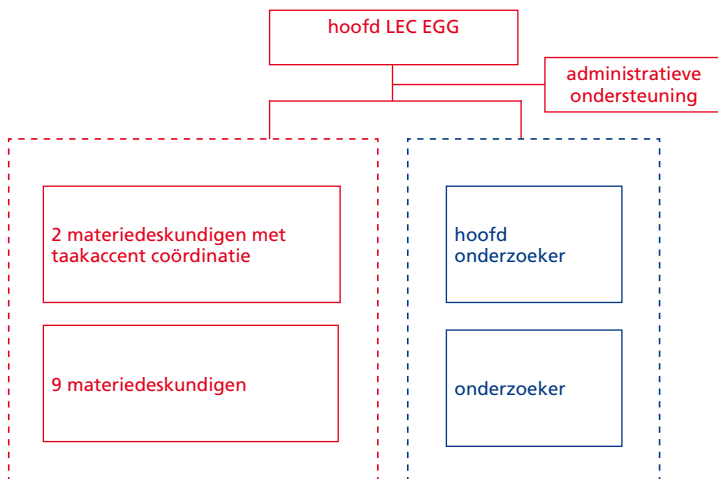


Figuur 2: relatie LEC EGG korpsen en (keten)partners (NB: geen hiërarchische volgorde)

4.3 INRICHTING LEC EGG

Het LEC EGG is thans opgebouwd uit 15 formatieplaatsen:

- een hoofd LEC EGG;
- twee materiedeskundigen met taakaccent coördinatie;
- negen materiedeskundigen;
- een hoofd onderzoek en een onderzoeker;
- een medewerker administratieve ondersteuning.



Figuur 3: organisatie LEC EGG

Taakverdeling

Zoals reeds aangegeven richt het LEC EGG zich op vijf taakvelden.

De materiedeskundigen verrichten werkzaamheden binnen de taakvelden 'Operationele advisering en ondersteuning', 'Onderwijs en voorlichting' en 'Netwerken' en 'Organisatorische taken'. Activiteiten op het werkveld 'Operationele advisering en ondersteuning' behoren tot de hoofdtak. Werkzaamheden op andere verlden vertonen een grote mate van overlap: genoemde hoofdtak kan immers alleen worden uitgevoerd door gebruik te maken van netwerken en in het werk wordt veelal direct voorlichting en uitleg gegeven.

De onderzoekers verrichten hoofdzakelijk hun werkzaamheden binnen het werkveld 'Wetenschappelijk onderzoek' en daarnaast binnen de werkvelden 'Onderwijs en voorlichting', 'Netwerken' en 'Organisatorische taken'. Ook hierbij moet worden opgemerkt dat er voor een deel het werkveld 'Wetenschappelijk onderzoek' overlapt met de werkvelden 'Onderwijs en voorlichting' en 'Netwerken'.

Jaarlijks zal door middel van een rapportage aan de Minister van Justitie en de portefeuillehouder LEC EGG van de Raad van Hoofdcommissarissen verantwoording worden afgelegd over de verrichte activiteiten en behaalde voortgang van het LEC EGG.

5

TAAKVELDEN, DOELSTELLINGEN EN ACTIVITEITEN

Het takenpakket van het LEC EGG richt zich op complexe eengerelateerde geweld-zaken op regio-overstijgend en nationaal niveau. Om relevante tendensen te kunnen duiden en omdat 'eer' niet in zijn isolement bekeken kan worden, is het ontwikkelen en onderhouden van netwerken in brede kring en op verschillende niveaus van essentieel belang. Daarnaast is een belangrijke rol weggelegd voor (structureel) wetenschappelijk onderzoek.

Tijdens de pilot is gebleken dat samenwerking tussen het operationeel politiewerk en de wetenschap een absolute randvoorwaarde is. Hierdoor is reeds de methodiek voor vroegherkenning en onderwijsmateriaal ontwikkeld die goed bij de politiepraktijk past. Netwerken is niet alleen van belang in het kader van waarheidsvinding, maar biedt ook mogelijkheden om informatie over een complex en een relatief bij weinigen bekend fenomeen als eer gerelateerd geweld, goed te kunnen duiden. Ook zal het LEC EGG ondersteuning bieden aan de functionarissen binnen de politiekorpsen die aanspreekpunt zijn voor het onderwerp multi-etnisch politiewerk.

Om hier op een goede manier invulling aan te kunnen geven zijn binnen het LEC EGG 5 taakvelden benoemd:

- 1) Operationele advisering en ondersteuning;
- 2) Wetenschappelijk onderzoek;
- 3) Onderwijs en voorlichting;
- 4) Netwerken;
- 5) Organisatorische taken t.b.v. het inrichten van het LEC EGG.

In navolgende paragrafen zal per taakveld de doelstellingen worden weergegeven en de geplande activiteiten voor de periode 2009-2010.

Naar verwachting zal in 2009-2010 extra (operationele) ondersteuning worden verleend aan korpsen en relevante partners. De uitrol van de landelijke methodiek, onder regie van het landelijk programmabureau, is nog niet afgerond. Korpsen die net met de methodiek beginnen behoeven zo blijkt uit de praktijk extra aandacht en ondersteuning. Dit geldt eveneens voor (nieuwe) partners. Naarmate korpsen en partners beter bekend raken met het fenomeen eengerelateerd geweld en ervaring opdoen met de methodiek, des te zelfstandiger ze te werk kunnen gaan. Daar staat tegenover dat door de bekendheid met het fenomeen, de grotere investering in de vroegtijdige signalering en de aanpak ervan, de werkdruk van het LEC EGG wordt vergroot.

5.1 OPERATIONELE ADVISERING EN ONDERSTEUNING

Doelstelling

De operationele advisering en ondersteuning heeft tot doel het verbeteren van de operationele behandeling van eengerelateerde zaken, conform de landelijke methodiek en zal zich vanwege de aard van de (inter)nationale casuïstiek met name richten op de korpsen, zowel binnen Nederland als in (inter)nationale context, en relevante (keten)partners. Om op een goede wijze invulling aan dit taakveld te geven is het LEC EGG 7 dagen in de week 24 uur per dag bereikbaar voor lokale aanspreekpunten in regiokorpsen en ketenpartners indien het om dringende zaken gaat en voor alle overige (reguliere) zaken tijdens kantooruren.

Activiteiten

Om het genoemde doel te bereiken worden vanuit het LEC EGG verschillende activiteiten uitgevoerd. Vanuit de ervaringen opgedaan bij het operationele politiewerk worden adviezen inzake eer gerelateerd geweld verstrekt aan de Minister van Justitie en de Raad van Hoofdcommissarissen. Ook (regio)korpsen en relevante (keten)partners kunnen bij het LEC EGG terecht voor operationele ondersteuning en advisering bij de aanpak van zaken, waarvan vermoed wordt dat een geschonden eergevoel een motief is voor (dreigend) geweld. Zowel ondersteuning (bijvoorbeeld medewerking in een complexe zaak) als het verstrekken van adviezen in concrete zaken (bijvoorbeeld ten aanzien van het opstellen van een verhoorplan of het vinden van een geschikte bemiddelaar) dienen gebaseerd te zijn op de landelijk gehanteerde methode. De rol van het LEC EGG blijft te allen tijde ondersteunend: het centrum neemt geen zaken van regio's of ketenpartners over. (Regio)korpsen en (keten)partners kunnen niet alleen terecht met vragen of onduidelijkheden met betrekking tot lopende zaken, maar zij kunnen zich eveneens tot het LEC EGG wenden met vragen over de landelijk verplicht gestelde methodiek voor herkenning en aanpak van eerezaken.

Naast de landelijk te gebruiken methodiek blijft het LEC EGG op basis van operationele ervaring en wetenschappelijk onderzoek verder werken aan kennisontwikkeling en methoden en technieken ten behoeve van de operationele politiepraktijk. Hieruit voortvloeiende instrumenten, procesbeschrijvingen en formats zullen ter beschikking worden gesteld aan korpsen, zodat binnen Politie Nederland een eenduidige werkwijze inzake de aanpak van eengerelateerd geweld wordt bevorderd.

Naast deze permanente activiteiten heeft het LEC EGG ook tijdelijke taken. In dit verband moet onder meer gedacht worden aan de ondersteuning van tijdelijke projecten en pilots op het gebied van eer gerelateerd geweld. Een voorwaarde voor ondersteuning door het LEC is dat het om projecten en pilots gaat van de politie of (keten)partners, die een bijdrage leveren aan een eenduidige aanpak van de politie

van eengerelateerd geweld en dat de Minister van Justitie aan deze initiatieven zijn goedkeuring heeft verleend. Inmiddels is op dit vlak al ervaring opgedaan met onder meer advisering en ondersteuning van een professionaliseringstraject van de vrouwenopvang, een onderwijsprogramma van de ROC's en het Ministerie van WWI; een pilot over opvang van mannelijke slachtoffers van eengerelateerd geweld van het Ministerie VWS en o.a. het COC en tot slot de pilots over opvang en hulpverlening aan minderjarige meisjes. Daarnaast biedt het LEC EGG ondersteuning aan het landelijke programma eengerelateerd geweld. Ook deze vorm van ondersteuning kent een tijdelijk karakter aangezien dit programma eindig is. Periodiek vindt er overleg plaats met de programmamanager. Daarnaast wordt intensief samengewerkt met de liaison van het landelijke programma en zoals eerder benoemd wordt vanaf 2006 onder regie van het landelijk programmabureau de landelijk vastgestelde methodiek uitgerold (zie hoofdstuk 2). Daar waar nodig ondersteunt het LEC EGG bij de uitrol van de methodiek in de vorm van voorlichting, presentaties en ondersteuning bij zaken. Dit jaar nog besteedt het LEC EGG door wetenschappelijk onderzoek aandacht aan de vraag op welk punt, dat wil zeggen bij welke mate van complexiteit van een zaak, regio's een beroep kunnen doen op ondersteuning van het LEC EGG.

5.2 WETENSCHAPPELIJK ONDERZOEK

Doelstellingen

Het door het LEC EGG uitgevoerde wetenschappelijk onderzoek staat in het teken van het verbeteren van methoden en technieken ten behoeve van de signalering en de aanpak van eer gerelateerd geweld. Aan het realiseren van dit doel kan het LEC EGG alleen gedegen invulling geven door niet uitsluitend ruimte te reserveren voor toegepast onderzoek maar daarnaast ook te streven naar meer inzicht in de achtergrond van eierzaken. Hiervoor is verdiepend en verkennend onderzoek nodig naar de achtergronden en dynamiek van verschillende uitingen van geweld, waarbij geschonden eer als motief een rol speelt.

Om tot maatwerk te kunnen komen ten behoeve van de politiepraktijk is niet alleen een brede oriëntatie nodig wat betreft de selectie van thema's op de onderzoeksagenda. Hetzelfde geldt ook voor de keuze van het onderzoeksinstrumentarium van de aan het LEC EGG verbonden wetenschappers. De complexiteit van het onderwerp maakt dat het lang niet altijd mogelijk is om gebruik te maken van kwantitatieve en gestandaardiseerde onderzoeksinstrumenten. Kwalitatieve methoden (bijvoorbeeld actieonderzoek, observaties en diepte-interviews) behoren eveneens tot het instrumentarium van de onderzoekers in dienst van het LEC EGG.

Activiteiten

Om de hiervoor geschetste doelstellingen te kunnen realiseren, worden door de aan het LEC EGG verbonden wetenschappers verschillende activiteiten ontplooid. Op basis van de door onderzoek verkregen inzichten worden adviezen verstrekt aan de Minister van Justitie en de Raad van Hoofdcommissarissen. Het onderzoek krijgt gestalte op basis van een door het LEC EGG opgesteld onderzoeksplan. In dit plan wordt een overzicht geboden van gepland onderzoek, de daaraan gekoppelde probleemstelling en een uitwerking van de methodologische verantwoording en een begroting. De inhoud van dit plan zal worden afgestemd met het programmabureau eergerelateerd geweld binnen het ministerie van Justitie. In 2009 zal het LEC EGG een onderzoeksplan maken en daarnaast maakt zij gebruik van haar wetenschappelijke netwerk om de kwaliteit van de eigen plannen en rapportages op het terrein van onderzoek en wetenschap te blijven waarborgen.

De wetenschappelijk medewerkers van het LEC EGG voeren zelfstandig onderzoek uit. Daarnaast kunnen zij ook een rol spelen in de begeleiding van onderzoek dat door derden wordt uitgevoerd. Vanuit het LEC EGG kunnen ook aan derden opdrachten voor de uitvoering van (deel)onderzoeken worden gegeven.

Hiervoor werd al aangegeven dat een belangrijk doel van het wetenschappelijk onderzoek bestaat uit het (door)ontwikkelen van instrumentarium ten behoeve van

de politiepraktijk en het vergroten van inzicht in achtergronden van eerdergerelateerd geweld. De uit onderzoek verworven inzichten worden geïntegreerd in de taak velden 'advisering en ondersteuning' en 'onderwijs en voorlichting'.

Om de legitimiteit binnen de wetenschappelijke wereld te behouden wordt een aantal eisen gesteld aan de werkzaamheden van de onderzoekers van het LEC EGG. Onder deze verplichtingen vallen onder andere het publiceren in vak- en wetenschappelijke bladen. Daarnaast kan ook gedacht worden aan het schrijven van rapportages en/of boeken, waarin verslag wordt gedaan van bij het LEC EGG uitgevoerd onderzoek. Het verzorgen van gastcolleges aan universiteiten en hoge scholen en het houden van lezingen en optreden als spreker tijdens (wetenschappelijke) congressen is een andere belangrijke taak. Kortom, waar het om gaat is dat de onderzoekers van het LEC EGG op actieve wijze deel uitmaken van een wetenschappelijk netwerk.

5.3 ONDERWIJS EN VOORLICHTING

Doelstellingen

Om tot een uniforme aanpak van eengerelateerd geweld binnen de Nederlandse politie te komen, is het van groot belang dat de bij het LEC EGG aanwezige kennis en inzichten worden gedeeld met korpsen. Het LEC EGG streeft er dan ook naar kennis en actuele informatie met betrekking tot eengerelateerd geweld voor politie Nederland beschikbaar en toegankelijk te maken. Hierdoor levert het LEC EGG een bijdrage aan de professionalisering van de politiemedewerkers op het gebied van eer gerelateerd geweld.

Activiteiten

Het realiseren van bovengenoemde doelstellingen krijgt onder andere gestalte doordat het LEC EGG de Minister van Justitie en de Raad van Hoofdcommissarissen adviseert over te ontplooiën activiteiten voor het initiële en postinitiële onderwijs van de Politieacademie inzake eer gerelateerd geweld.

Verder levert het LEC EGG een inhoudelijke bijdrage aan het onderwijsmateriaal voor de Politieacademie op basis van wetenschappelijk verkregen kennis en operationele ervaring. Dergelijke (ver)nieuwde inzichten zullen zoveel mogelijk verwerkt worden in materiaal ten behoeve van het onderwijs en voorlichting. Tijdelijk zal het LEC EGG ook ondersteuning bieden wat betreft het opleiden en trainen van docenten aan de Politieacademie, waar momenteel onvoldoende kennis en ervaring is om het onderwijs over eer gerelateerd geweld op een gedegen wijze gestalte te geven. Uiteindelijk komt deze activiteit voor rekening van de Politieacademie en zal het LEC EGG zich ten aanzien van het politieonderwijs uitsluitend met inhoudelijke aspecten van het onderwijsmateriaal bezig houden.

Daarnaast zal ook ondersteuning worden verleend aan het onderwijsplan van het landelijke programma eengerelateerd geweld. Dit onderwijsprogramma wordt overigens breder opgepakt dan de doelgroep politie en richt zich ook op bijvoorbeeld de SSR, het opleidingsinstituut voor OM en ZM. Het LEC EGG ondersteunt het programma van het ministerie van Justitie eveneens waar de voorlichting betreft over de landelijk gebruikte methode over de aanpak van eengerelateerd geweld.

Het LEC EGG ontplooit niet alleen activiteiten op het terrein van onderwijs, maar ook op het vlak van voorlichting. Zo worden er jaarlijks landelijke themadagen georganiseerd voor de Nederlandse politie met als doel de kennis ten aanzien van eengerelateerd geweld, de vroegherkenning en aanpak ervan te vergroten, en nieuwe werkwijze uit te dragen en ervaring te delen. In overleg met het programma wordt een keuze gemaakt voor op deze dagen te bespreken thema's. Naast het organiseren van themadagen verzorgt het LEC EGG workshops op locatie, op verzoek van een politiekorps of (keten)partners, is het mogelijk om stage te lopen en wordt kennis overgedragen door middel van action learning (het samen met collega's op

hun werkplek werken aan een zaak; learning on the job). Een ander belangrijk aspect van het voorlichtingswerk is het onderhoud van een landelijke intranetsite, die politiemedewerkers voorziet van inzichten in de landelijk te hanteren methodiek, relevante achtergrondinformatie en actuele ontwikkelingen ten aanzien van eengerelateerd geweld. Daarnaast verzorgt het LEC EGG de redactie op Politie Kennis Net (PKN) van alle informatie rondom het fenomeen eengerelateerd geweld.

5.4 NETWERKEN

Doelstellingen

Netwerken is een buitengewoon belangrijk taakveld van het LEC EGG, dat echter een ander karakter kent dan de drie hiervoor beschreven velden. Het taakveld netwerken moet namelijk begrepen worden als een randvoorwaarde waaraan voldaan moet zijn, wil het LEC EGG zich op serieuze wijze van haar taken kwijten, die voortkomen uit de hiervoor beschreven doelstellingen per taakveld. Taken en doelen op operationeel en wetenschappelijk terrein en met betrekking tot onderwijs en voorlichting kunnen met andere woorden slechts gerealiseerd worden mits het LEC EGG inzicht en toegang heeft tot die netwerken en gemeenschappen, waarbinnen voor het LEC EGG relevante problemen spelen, kennis aanwezig is of anderszins over sociaal en intellectueel kapitaal wordt beschikt, dat een bijdrage kan leveren aan de aanpak van eengerelateerd geweld. Meer concreet betekent dit dat het LEC EGG er vanwege de aard van de casuïstiek naar streeft een (inter)nationaal netwerk van relevante personen en groepen te onderhouden die een rol (kunnen) spelen bij de aanpak van eengerelateerd geweld. Kennis en actuele informatie, die voortvloeit uit netwerkcontacten zullen ter beschikking van de Nederlandse politie worden gesteld.

Activiteiten

Om de genoemde doelstellingen te bereiken wordt vanuit het LEC EGG voortdurend aan opbouw en onderhoud van een (inter)nationaal netwerk gewerkt. Hierboven is meer in abstracto het achterliggende doel beschreven. Concreet komt het er op neer dat netwerkcontacten een belangrijke rol spelen bij het duiden van relevante tendensen. Dit is essentieel voor de kwaliteit van de door het LEC EGG verzorgde operationele werkzaamheden als het gaat om vroegherkenning, waarheidsvinding, legitimiteit en effectiviteit van het politieoptreden, het wetenschappelijk inzicht en de kwaliteit van input in het onderwijs. Daarnaast draagt actief contact met netwerken in kringen, waarin de problematiek van eer gerelateerd geweld zich afspeelt, ook bij aan bewustwording door burgers en het doorbreken van taboes met betrekking tot eerkwesties. Eengerelateerd geweld speelt zich immers niet af in een klinische laboratoriumsituatie maar in de grillige praktijk tegen de achtergrond van tal van sociale en andere maatschappelijke ontwikkelingen. Het gaat dan niet alleen om tendensen in de Nederlandse samenleving, maar ook om relevante ontwikkelingen in bijvoorbeeld Marokko en Turkije en buurlanden zoals België en Duitsland. Belangrijk is dat – uiteraard met inachtneming van de wensen en voorwaarden van de deelnemende partners - concreet wordt gemaakt hoe het netwerk van het LEC EGG er uit ziet. Dat betekent dat een overzicht van netwerkcontacten bij dient te worden gehouden in een netwerkoverzicht. Op verzoek van korpsen wordt inzicht gegeven in het lokale netwerk, bijvoorbeeld ter ondersteuning van de samenwerking met partners, kennisdeling en/of informatie-uitwisseling en ter ondersteuning van de aanpak van een (mogelijk) eengerelateerde zaak. Het is mogelijk dat met

bepaalde netwerkcontacten, bijvoorbeeld met ketenpartners, concrete werkafspraken worden gemaakt en/of convenanten worden gesloten om de samenwerking te versterken, te bestendigen of te formaliseren. Zo zullen de samenwerking en de formele aspecten daarvan tussen de IND en het LEC EGG in 2009 worden opgenomen in de Vreemdelingencirculaire.

5.5 ORGANISATORISCHE TAKEN (INTERN)

Doelstellingen

Een laatste taakveld heeft betrekking op een aantal organisatorische processen in verband met de opzet en inrichting van het LEC EGG. In dit verband gestelde doelen hebben in ieder geval betrekking op een verdere ontwikkeling van de expertise binnen het LEC EGG, en het creëren van een transparante werkwijze.

Activiteiten

Om de hier genoemde doelstellingen te bereiken wordt vanuit het LEC EGG enerzijds gewerkt aan het vergroten van de deskundigheid en expertise van de medewerkers. Anderzijds wordt veel aandacht besteed aan het komen tot heldere beschrijvingen van werkprocessen en procedures. Hierdoor wordt niet alleen de transparantie van de doelen en activiteiten van het LEC EGG voor de eigen medewerkers vergroot, maar ook voor andere partners. Periodiek zullen werkplannen en voortgangsrapportages worden geactualiseerd.

Colofon

Ontwerp Meester Ontwerpers
Drukwerk Spinhex & Industrie

LANDELIJK EXPERTISE CENTRUM

EER
GERELATEERD
GEWELD

