

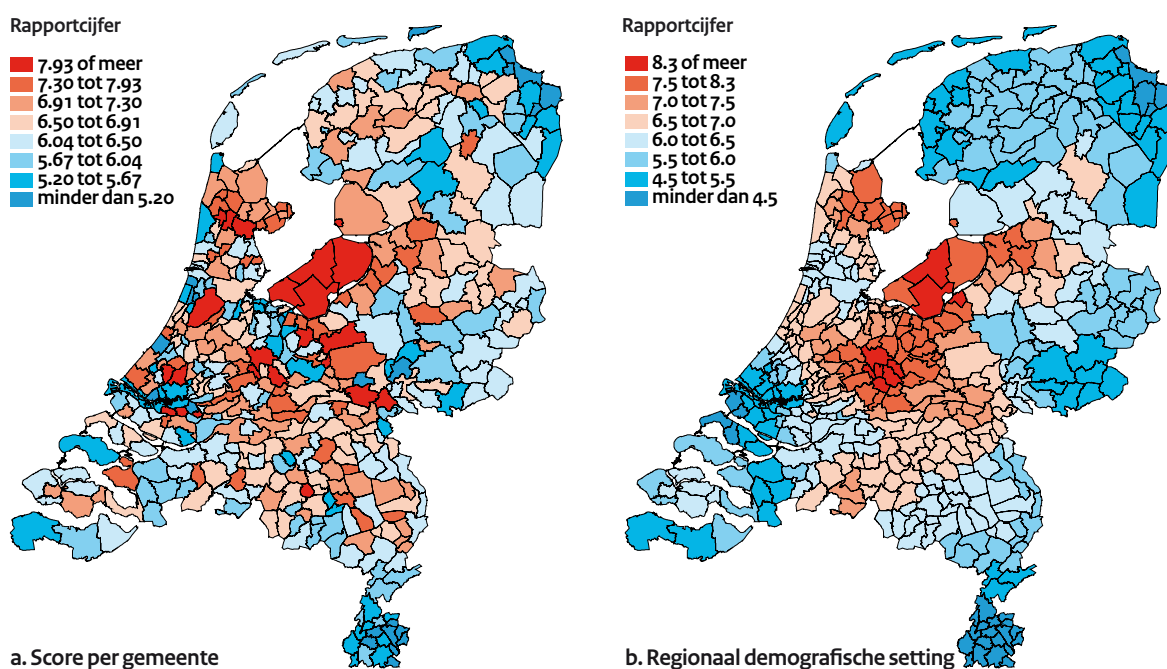
Het ruimtelijk patroon in figuur 4.10a komt, zoals verwacht mocht worden, in grote lijnen overeen met het ruimtelijk patroon in figuur 4.9a. Figuur 4.10b geeft zicht op het globale ruimtelijke patroon van de demografische ontwikkeling. Dan blijkt bijvoorbeeld dat het Gooi/Utrechtse Heuvelrug op gemeentelijk niveau benedengemiddeld scoort, maar dat daar op regionaal niveau geen sprake van is omdat het gebied wordt omringd door gemeenten met een bovengemiddelde demografische ontwikkeling. In het noorden en in Zeeland doet zich het omgekeerde voor. Daar scoren diverse individuele gemeenten boven het nationaal gemiddelde (zie figuur 4.10a), maar is binnen de regionale context sprake van een bij het nationaal gemiddelde achterblijvende ontwikkeling.

Uit het kaartbeeld blijkt dat er binnen de Randstad sprake is van grote regionale verschillen. De demografische ontwikkeling in de Noordvleugel (de CASH-regio in het Boomerang model; zie figuur 4.1) en het 'achterland' (Kop van Noord-Holland, Flevoland, Veluwe), is veel hoger dan in de Zuidvleugel (de PORT-regio in het Boomerang model) en het 'achterland' (Zeeland en West-Brabant). Ook in de BOOM-regio ligt de demografische ontwikkeling boven het nationaal gemiddelde, met uitzondering van een 'gat' bij Apeldoorn. In de TECH-regio ligt de demografische ontwikkeling iets onder het nationaal gemiddelde.

Uit figuur 4.10b blijkt duidelijk dat er in Nederland vier zones zijn met bij het nationaal gemiddelde achterblijvende demografische ontwikkelingen op regionaal niveau, namelijk het noorden (de drie noordelijke provincies), het oosten (Twente, Achterhoek en stadsgewest Apeldoorn), het zuidoosten (Limburg en Zuidoost-Brabant) en het zuidwesten (de Zuidvleugel van de Randstad, Zeeland en West-Brabant), aangevuld met de regio Den Helder.

De exacte locaties (gemeenten) waar een sterke demografische ontwikkeling plaatsvindt, hangt binnen de rode gebieden in figuur 4.10b (in het bijzonder de meer donkerrode gebieden) vooral samen met de keuze waar woningen worden gebouwd. In de blauwe gebieden in figuur 4.10b (vooral de donkerblauwe) zal te veel woningbouw in een gemeente resulteren in een (sterkere) bevolkingsafname in omliggende andere gemeenten waar geen woningbouw plaatsvindt en/of in leegstand in de gemeente waar woningen worden gebouwd.

Figuur 4.10 Rapportcijfers demografische ontwikkeling, lokaal en regionaal, gemiddelde 2006-2008

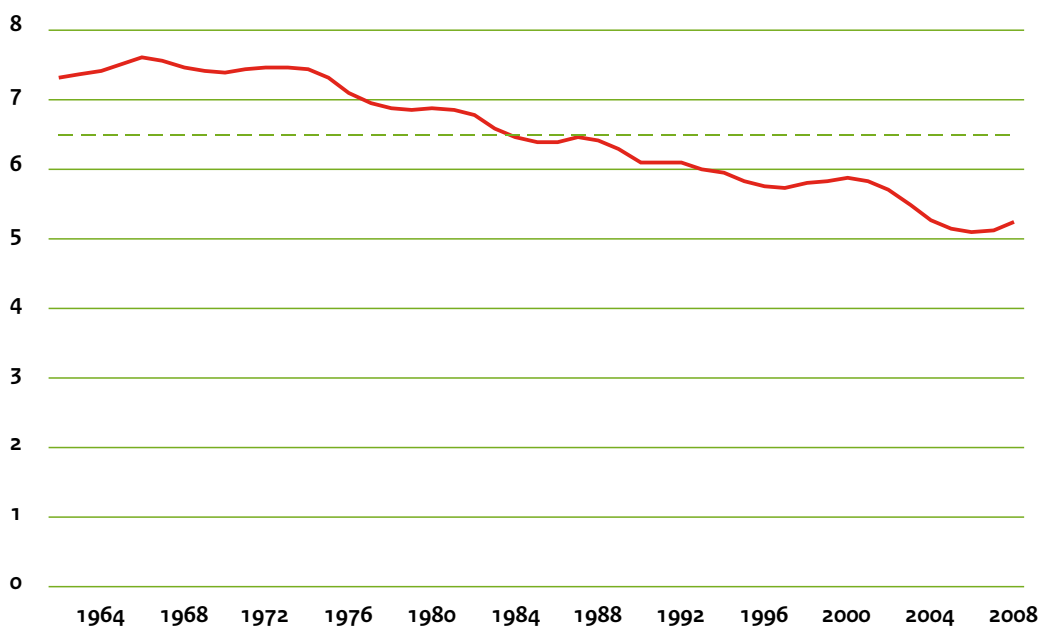


Toelichting:

De scores zijn bepaald op basis van de scores op vijf indicatoren (steeds driejaarsgemiddelden). De 'regionaal-demografische setting' is daarbij berekend op basis van een potentiaalscore (zie kader 1.1), waarbij de invloed van gemeenten binnen een straal van dertig kilometer hemelsbreed meewegen bij het bepalen van de scores. Zie de tekst voor een nadere toelichting.

De procentuele groei van het aantal inwoners is in Nederland gestaag afgenomen (zie figuur 2.1c). Dat beeld komt ook naar voren uit figuur 4.11. Daarin zijn rapportcijfers bepaald door voor elke van de vijf indicatoren waaruit de demografische ontwikkeling is opgebouwd de scores te bepalen ten opzichte van het gemiddelde over alle gemeenten en over alle jaren. Dan blijkt dat het rapportcijfer voor de demografische ontwikkeling gestaag is afgenomen van ongeveer 7.5 (tot midden jaren zeventig) naar iets meer dan een 5 in de meest recente jaren.

Figuur 4.11 Totaalscore demografische dynamiek voor Nederland, 1962-2007

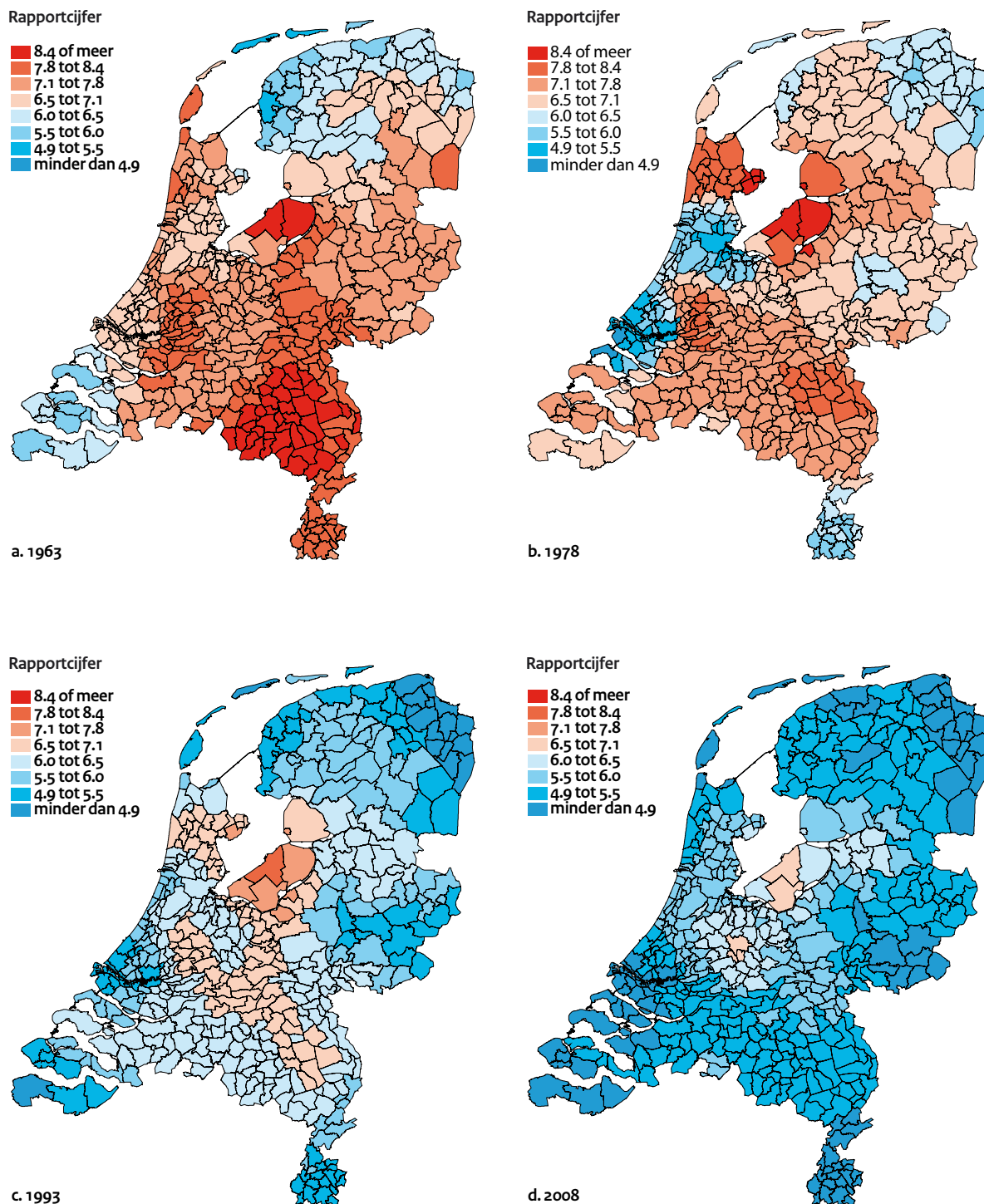


Toelichting:

Gebaseerd op de ontwikkeling van zes indicatoren voor demografische dynamiek in de periode 1960-2007 (driejaars voortschrijdende gemiddelden: '1962' = 1960, 1961 en 1962).

Aan de hand van deze door de tijd vergelijkbaar gemaakte totaalscore voor de demografische ontwikkeling kan worden nagegaan in welke regio's de demografische omslag vooral heeft plaatsgevonden (zie figuur 4.12, waarin de potentiaalscores met een grens van dertig kilometer zijn weergegeven). Ten eerste blijkt overduidelijk dat in alle delen van Nederland de huidige demografische ontwikkeling veel lager is dan in het begin van de jaren zestig, hoewel dat in sommige regio's met schommelingen in de tijd heeft plaatsgevonden. Regionaal blijkt dat in Groningen, Fryslân en Zeeland al in het begin van de jaren zestig sprake was van een vrij lage demografische ontwikkeling, overigens met een opleving aan het einde van de jaren zeventig in Fryslân. In de meest verstedelijkte delen van de Randstad was de demografische ontwikkeling aan het einde van de jaren zeventig sterk teruggevallen, met vervolgens enig herstel in het begin van de jaren negentig (vooral in de Noordvleugel). De meest opvallende 'omslag' heeft plaatsgevonden in het zuidoosten van Nederland. Terwijl Zuidoost-Brabant in 1963 nog de hoogste demografische ontwikkeling in Nederland kende, is de demografische ontwikkeling in die regio in 2008 sterk afgenomen. Ook Zuid-Limburg behoorde in 1963 nog tot de regio's met een bovengemiddelde demografische ontwikkeling, terwijl het gebied momenteel tot de laagste categorie behoort wat betreft de demografische ontwikkeling.

Figuur 4.12 Regionaal-demografische dynamiek op lange termijn

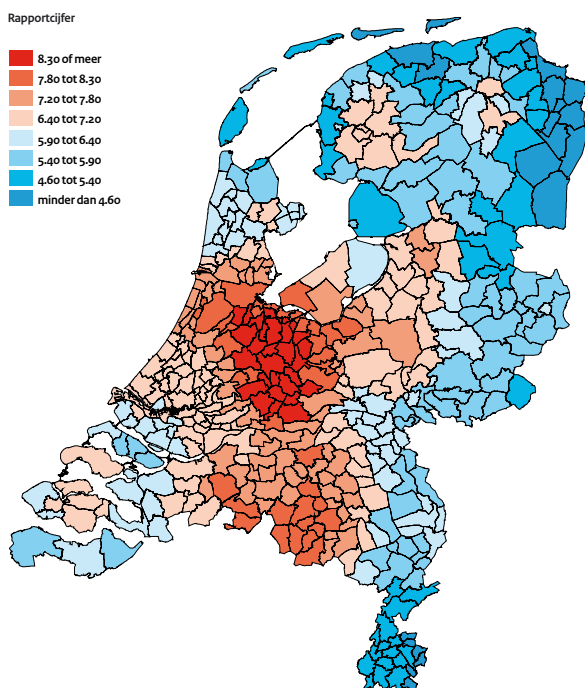


Een benedengemiddelde demografische ontwikkeling kan samengaan met een hoog welvaartsniveau en gunstige economische perspectieven. Om dat na te gaan is een score voor de regionaal economische situatie bepaald. Daarin zijn ten eerste elementen van de economische kracht van gemeenten opgenomen en ten tweede elementen van de sociaal-economische situatie (de inwoners van gemeenten met weinig bedrijvigheid kunnen een hoog welvaartsniveau hebben indien zij goedbetaalde banen in nabijgelegen gemeenten hebben). Geselecteerd zijn de volgende vijf indicatoren:

- Economische kracht I: Het rapportcijfer voor de economische prestaties, zoals bepaald door Bureau Louter in opdracht van Elsevier (zie figuur 4.2)
- Economische kracht II: De werkgelegenheidsfunctie (zie figuur 4.3)
- Economische kracht III: De ontwikkeling van het aantal arbeidsplaatsen sinds 1995 (zie figuur 4.4)
- Sociaal-economische situatie I: Werkloosheidspercentage (zie figuur 4.5)
- Sociaal-economische situatie II: Inkomen per inwoner (zie figuur 4.6)

Alle indicatoren zijn weer omgezet in rapportcijfers (zie bijlage II) en vervolgens zijn de potentiaalscores (met een maximale grens van dertig kilometer) berekend. Het resultaat staat in figuur 4.13. Bovengemiddelde scores resulteren voor de Randstad en de ‘intermediaire zone’ (Noord-Brabant en aan de Randstad grenzende delen van Flevoland, Gelderland en Overijssel). Binnen deze ‘Randstad-Plus’ zijn de Noordvleugel van de Randstad (vooral het gebied rond Utrecht) en Noord-Brabant de gebieden met de meest gunstige economische situatie. De Zuidvleugel van de Randstad en het gebied ten oosten van de Noordvleugel (van Arnhem tot Zwolle) zijn subtoppers. Buiten de Randstad-Plus zijn er nog eilandjes met bovengemiddelde economische scores bij de stad Groningen, bij Hoorn en in Zeeland en Fryslân. Veelal scoren de gebieden buiten het Randstad-Plus gebied echter onder het gemiddelde. Dat geldt vooral in de ‘randen’ van het noorden (oostelijk Groningen en Drenthe en de kuststrook) en in het zuidelijk deel van Limburg.

Figuur 4.13 Rapportcijfer regionaal-economische situatie, 2007



In figuur 4.14 staat het resultaat van een typologie waarbij gemeenten zijn gegroepeerd naar zowel demografische als economische aspecten. Gecombineerd is daarbij de volgende informatie:

- De score op de lokaal demografische ontwikkeling (zie figuur 4.10a).
- De score op de regionaal demografische ontwikkeling (zie figuur 4.10b)
- De score op de regionaal economische situatie (zie figuur 4.13)

Voor elke van de drie indicatoren is de positie in de ranglijst van 441 gemeenten bepaald en als volgt beoordeeld:

| Sterk bovengemiddeld | Positie 1-50 |
|-----------------------------|---------------------|
| Bovengemiddeld | Positie 51-150 |
| Neutraal | Positie 151-291 |
| Benedengemiddeld | Positie 292-391 |
| Sterk benedengemiddeld | Positie 392-441 |

Aan de hand van de beoordelingen zijn zes typen gemeenten afgebakend, namelijk:

- Groep I: Alle drie scores bovengemiddeld, waarvan minstens twee maal sterk bovengemiddeld ('Ruim bovengemiddeld').
- Groep II: Overige gemeenten met alle drie scores bovengemiddeld ('Bovengemiddeld').
- Groep III: Alle drie scores benedengemiddeld, waarvan minstens twee maal sterk benedengemiddeld ('Sterk benedengemiddeld').
- Groep IV: Overige gemeenten met alle drie scores benedengemiddeld ('Benedengemiddeld').
- Groep V: Een benedengemiddelde score voor lokaal demografisch, maar een bovengemiddelde score voor zowel regionaal demografisch als regionaal economisch ('Regiocompensatie').
- Groep VI: Een bovengemiddelde score voor lokaal demografisch, maar een benedengemiddelde score voor zowel regionaal demografisch als regionaal economisch ('Lokale uitschieter').

Gemeenten met een benedengemiddelde score liggen vrijwel alle in nationaal perifeer gelegen gebieden, namelijk: het noorden, Twente/Achterhoek, Limburg en Zeeuwsch-Vlaanderen. Van ruim benedengemiddelde scores is vooral sprake in Groningen en Zuid-Limburg en op de Friese Waddeneilanden. Uitzonderingen zijn Den Helder (zelfs een ruim benedengemiddelde score), Hellevoetsluis op Voorne-Putten en Bergen op Zoom en Steenbergen in West-Brabant. De uitzonderingen hebben elk hun eigen verhaal:

De economie van Den Helder kan worden gekenmerkt als een 'mono-cultuur' (de marine), waarin de werkgelegenheid steeds verder afneemt. Er zijn, mede als gevolg van de nationaal decentrale ligging, nauwelijks sectoren die voor nieuwe werkgelegenheid zorgen en de gemeente heeft te kampen met een (objectief gezien niet noodzakelijk juist) negatief imago wat betreft het woon- en leefklimaat. Hellevoetsluis heeft een groeikernstatus gehad³⁶. De groeikernen hebben een eenzijdige leeftijdsopbouw en vergrijzen snel. Hellevoetsluis vormt een typerend voorbeeld van de decentrale ligging van sommige groeikernen uit het oogpunt van de geneigdheid van bedrijven om zich te vestigen. De haven van Rotterdam, die een belangrijke bron van werkgelegenheid vormt voor Voorne-Putten zorgt nauwelijks voor nieuwe banen. Een decentrale ligging en een stagnerende/terugvallende economische basis vormen ook hier de drijvende krachten achter de benedengemiddelde ontwikkeling. In ex-groeikernen gaat dat bovendien gepaard met specifieke 'cohort-effecten' (vergrijzing en dus hoge sterftcijfers en lage geboortecijfers) doordat deze gemeenten in korte tijd zijn volgelopen met (destijds) jonge gezinnen. Mogelijk is Hellevoetsluis (en in mindere mate Spijkenisse) exemplarisch voor ontwikkelingen die ook in andere Randstedelijke suburbs met een excentrische ligging op gaan treden.

In Bergen op Zoom en Steenbergen tenslotte hangen de benedengemiddelde ontwikkelingen mogelijk samen met de structuur van de bedrijvigheid (veel kapitaalsintensieve industrie, waar kapitaalsinvesteringen weliswaar zorgen voor economische groei, maar voor verlies van banen). Ook voor de benedengemiddelde scores in Zeeuwsch-Vlaanderen vormt dat een verklaring, naast de nationaal decentrale ligging van dat gebied.

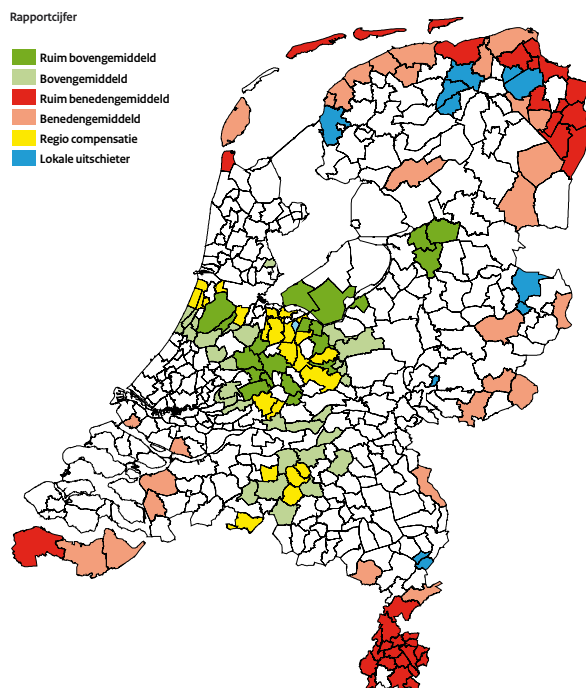
Gemeenten met een bovengemiddelde score liggen voornamelijk in de Noordvleugel van de Randstad en daaraan grenzende gemeenten, in Noord-Brabant en bij Zwolle (zelfs ruim bovengemiddelde scores). Opvallend is dat in die gebieden ook alle gemeenten liggen waarvoor sprake is van 'regiocompensatie'. Het feit dat daar weinig woningbouw plaatsvindt, binnen op regionaal niveau sterke delen van Nederland, maakt dat in omliggende gemeenten waar wel woningbouw plaats kan vinden de scores juist ruim bovengemiddeld zijn. Deze effecten treden vooral op in de Noordvleugel van de Randstad en, in wat mindere mate, in het midden van Noord-Brabant.

Gemeenten met een bovengemiddelde lokale score binnen een benedengemiddelde regionale demografische en economische setting ('Lokale uitschieters') tenslotte komen niet veel voor. De meeste

³⁶ Spijkenisse behoort ook bijna tot de groep waar Hellevoetsluis toe behoort.

zijn geconcentreerd rond de stad Groningen.

Figuur 4.14 Groepering gemeenten op basis van rapportcijfers



De typologie in figuur 4.14 geeft een momentopname van de demografische en economische positie van gemeenten. De typologie is echter niet stabiel door de tijd. Uit figuur 4.12, waarin de regionale demografische ontwikkeling centraal stond, bleek al dat de ontwikkeling in sommige gebieden sterk afneemt en dat andere gebieden schommelingen door de tijd vertonen. Voor economische ontwikkelingen zijn geen tussen gemeenten en door de tijd vergelijkbare gegevens beschikbaar. Dat geldt wel voor demografische gegevens. In figuur 4.15 is op basis daarvan een eenvoudige typologie opgesteld. Deze is gebaseerd op de 'demografische situatie' en op de 'demografische ontwikkeling'. De situatie is de gemiddelde plaats van de gemeenten op de ranglijst in de jaren 1962 tot en met 2008. Een gemeente kan daarop hoger scoren dan volgens de meest recente periode, indien in het verleden hogere posities op de ranglijst werden gerealiseerd. De ontwikkeling is bepaald via een 'trendindex'. Deze geeft aan of de positie op de ranglijst in de loop der tijden hoger of lager is geworden³⁷. Of de positie hoger of lager is geworden is hier aangeduid met de termen 'opwaarts' en 'neerwaarts'³⁸. Zowel bij de situatie als bij de ontwikkeling zijn de gemeenten vervolgens in drie groepen met elk 147 gemeenten verdeeld.

Gebieden die vanaf de jaren zestig *gemiddeld* genomen een hoge demografische ontwikkeling hebben gekend (zie figuur 4.15b) grenzen aan de meest verstedelijkte delen van de Randstad of liggen in het oostelijk deel van Noord-Brabant. Een gemiddeld lage demografische ontwikkeling resulteerde in nationaal perifeer gelegen gebieden (grote delen van het Noorden, Zuid-Limburg, Zeeland en delen van Twente/Achterhoek) en in en rond de drie grootste steden.

³⁷ De trend is berekend door de gemiddelde score te bepalen indien de posities op de ranglijst worden gewogen met een gewicht 1 voor het eerste jaar, een gewicht 2 voor het tweede jaar, enzovoort tot en met het meest recente jaar. Indien de positie op de ranglijst volgens het gewogen gemiddelde hoger is dan volgens het ongewogen gemiddelde beweegt de ontwikkeling zich in 'opwaartse' richting, omdat recente scores bij het bepalen van het gewogen gemiddelde een zwaarder gewicht krijgen.

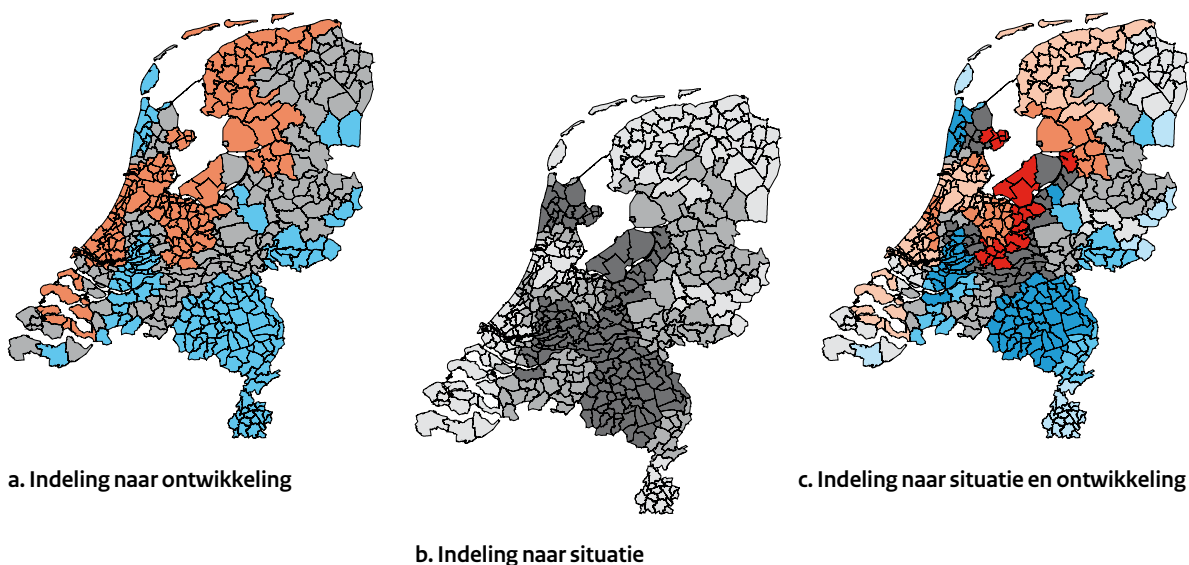
³⁸ De begrippen 'opwaarts' en 'neerwaarts' hebben dus steeds betrekking op de ontwikkeling van de positie ten opzichte van andere gemeenten (binnen een context waarin de demografische ontwikkeling in Nederland als geheel lager wordt; zie figuur 4.11). Aan de termen 'opwaarts' en 'neerwaarts' moet ook geen waardeoordeel worden verbonden. Er wordt slechts neutraal de richting van de ontwikkeling benoemd.

De *trend* in de ontwikkeling (zie figuur 4.15a) laat duidelijk zien dat vooral in het zuidoosten in sterkere mate dan gemiddeld sprake is van een beweging van de demografische ontwikkeling in neerwaartse richting. In opwaartse richting is de demografische ontwikkeling geweest in de verstedelijkte delen van de Randstad en in delen van het noordoosten van Nederland.

Combinatie van de twee indelingen resulteert in figuur 4.15c. In de hoekpunten van deze indeling in negen typen bevinden zich de volgende combinaties:

- Situatie laag en ontwikkeling neerwaarts: Gemeenten in Zuid-Limburg en enkele gemeenten langs de Duitse grens (waaronder Emmen en Enschede).
- Situatie laag en ontwikkeling opwaarts: Gemiddeld over de gehele periode scoorden deze gemeenten laag, maar de ontwikkeling ging in de loop der tijden wel in opwaartse richting. Dat geldt voor de drie grote steden en hun omgeving, voor delen van Zeeland en noordelijk Groningen en voor grote delen van Fryslân.
- Situatie hoog en ontwikkeling opwaarts. Dit betreft gemeenten aan de oost- en zuidzijde van de provincie Utrecht, in Flevoland en bij Enkhuizen.
- Situatie hoog en ontwikkeling neerwaarts. Gemiddeld genomen was de score op de demografische ontwikkeling hier hoog, maar de trend gaat in neerwaartse richting. Dat geldt voor het oostelijk deel van Noord-Brabant, voor de kustgebieden in de Kop van Noord-Holland en voor gemeenten ten zuiden/oosten van Rotterdam.

Figuur 4.15 Indeling naar situatie en ontwikkeling demografie sinds 1960 (potentiaalscores)



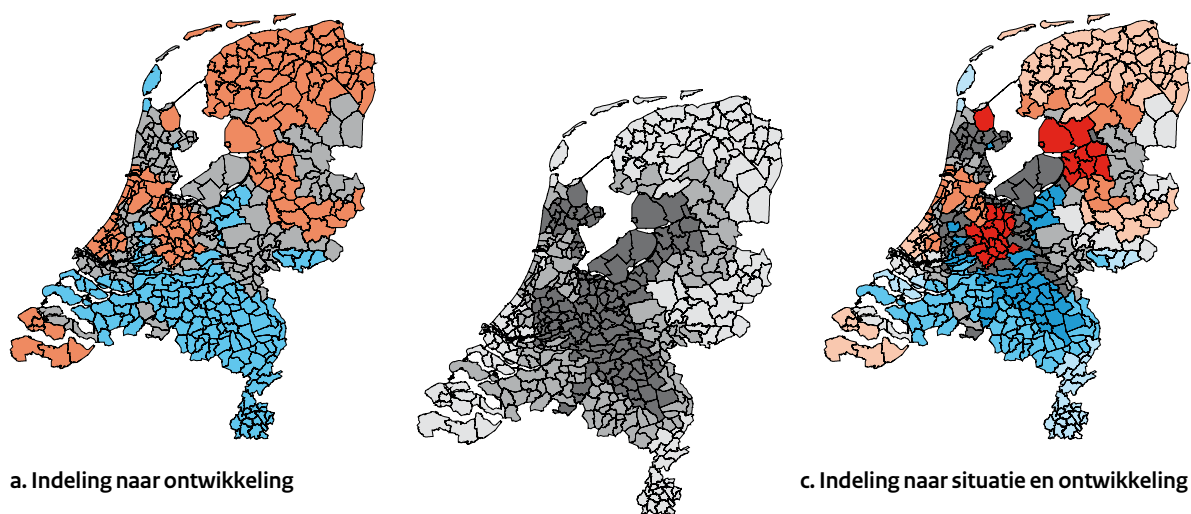
Toelichting: De scores zijn gebaseerd op zes indicatoren. De 'situatie' geeft het gemiddelde over alle beschouwde jaren. De 'ontwikkeling' geeft aan of de regionaal-demografische dynamiek hoger ('opwaartse richting') of lager ('neerwaartse richting') is geworden gedurende de beschouwde periode. Zie de tekst voor nadere toelichting. Zie kader 1.1 voor het begrip potentiaalscores.

Ontwikkelingen in een ver verleden wegen mee in de typologie in figuur 4.15. In figuur 4.16 is een soortgelijke typologie opgesteld, maar dan voor een meer recente periode (de laatste twintig jaar). Wordt figuur 4.16b vergeleken met figuur 4.15b, dan blijkt dat grote delen van Zuidoost-Brabant in de meer recente periode niet meer in de categorie 'hoog' scoren. Ook blijken Midden-Limburg en grotere delen van Twente/Achterhoek te zijn verschoven naar de categorie 'laag'. De regio Amsterdam is juist opgeschoven naar een hogere categorie.

De trend in de ontwikkeling (zie figuur 4.16a) beweegt zich in een opwaartse richting voor het meest verstedelijkte deel van de Randstad, voor vrijwel het gehele noorden en voor delen van Zeeland en het

grensgebied van Gelderland en Overijssel. De ontwikkelingen in de laatste twintig jaar geven een nog eenduidiger beeld dan sinds het begin van de jaren zestig: de richting waarin de demografische ontwikkeling zich beweegt is in vrijwel geheel Noord-Brabant en Limburg neerwaarts. Binnen de typologie (zie figuur 4.16c) bevinden grote delen van het noorden (waaronder geheel Groningen) zich in de groep gemeenten met een lage situatie, maar een opwaartse ontwikkeling. Vergeleken met figuur 4.15c valt een steeds groter deel van Limburg binnen de groep van gemeenten met zowel een lage situatie als een neerwaartse ontwikkeling. De regio's rond Utrecht en Zwolle vormen hun tegenpool (hoge situatie en opwaartse ontwikkeling).

Figuur 4.16 Indeling naar situatie en ontwikkeling demografie, laatste 20 jaar (potentiaalscores)



a. Indeling naar ontwikkeling

b. Indeling naar situatie

c. Indeling naar situatie en ontwikkeling

Toelichting: De scores zijn gebaseerd op zes indicatoren. De 'situatie' geeft het gemiddelde over de eerste in alle beschouwde jaren. De 'ontwikkeling' geeft aan of de regionaal-demografische dynamiek hoger of lager is geworden gedurende de beschouwde periode. Zie de tekst voor nadere toelichting. Zie kader 1.1 voor het begrip potentiaalscores.

Score
situatie

Laag
Gemiddeld
Hoog

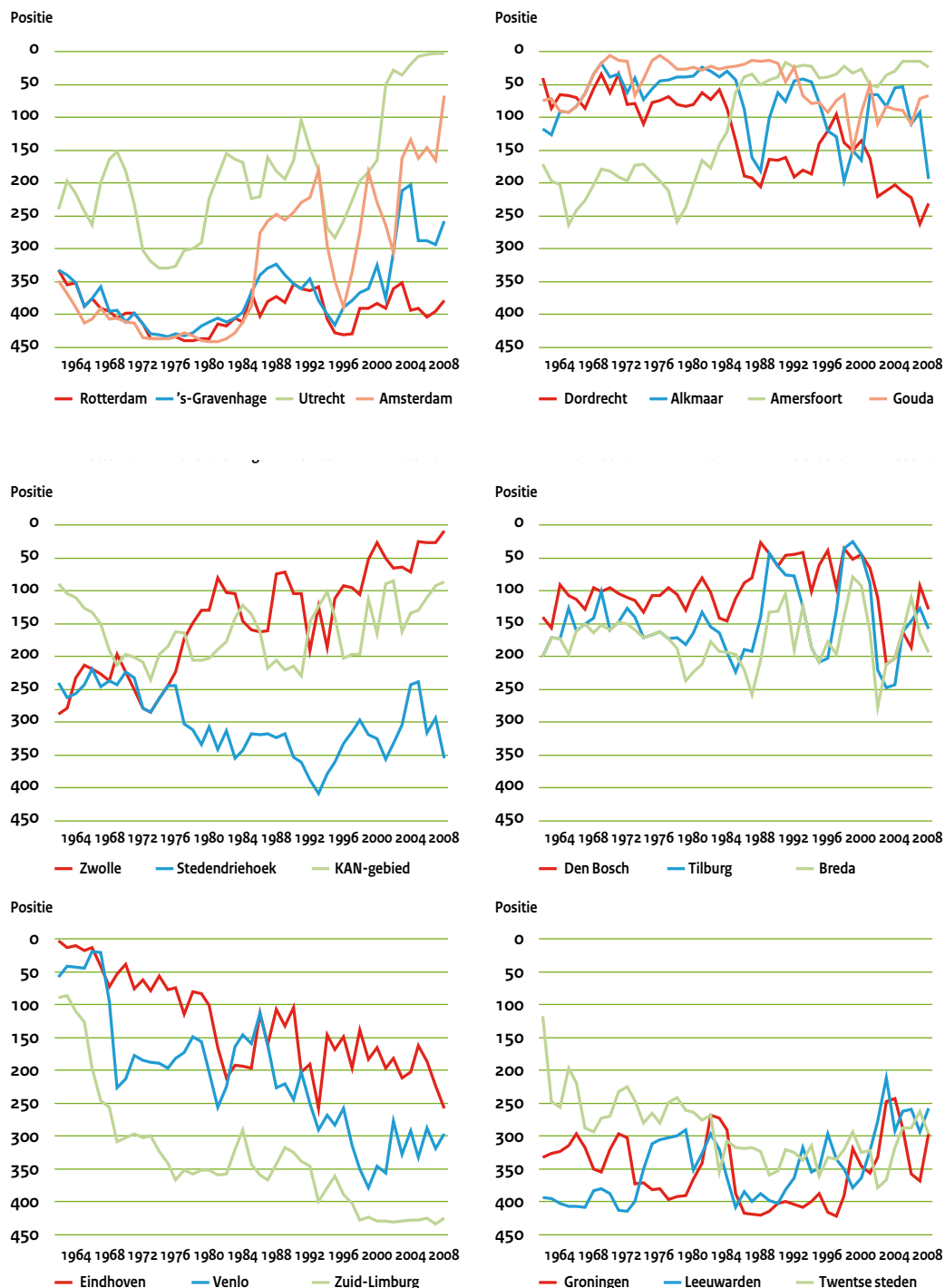
| Richting ontwikkeling | | |
|-----------------------|-----------|----------|
| Neerwaarts | Gemiddeld | Opwaarts |
| | | |
| | | |
| | | |

Aan de hand van de potentiaalscores kan voor elke willekeurige gemeente in Nederland de demografische ontwikkeling binnen een straal van dertig kilometer in de tijd worden gevolgd. In figuur 4.17 is dat gedaan voor een aantal voorbeelden. Omdat het om het gebied rond de aangegeven stad gaat, zal in de tekst worden gesproken over 'de regio'. Weergegeven is de positie in de ranglijst van 441 gemeenten. De hoogst te behalen score is dus 1 en de laagst te behalen score 441³⁹.

Van de vier grootstedelijke regio's heeft Utrecht vrijwel steeds de hoogste ontwikkeling gekend. De regio Utrecht staat de laatste jaren in de nationale top wat betreft de demografische ontwikkeling. Tot halverwege de jaren tachtig liepen de overige grootstedelijke regio's min of meer in de pas. Daarna liepen de ontwikkelingspaden van die regio's uiteen, met de hoogste ontwikkeling voor regio Amsterdam en de laagste ontwikkeling voor regio Rotterdam. In een aantal regio's aan de grenzen van de Randstad (Dordrecht, Amersfoort en Alkmaar) en in het Groene Hart (Gouda) was veelal sprake van een vrij hoge demografische ontwikkeling. Ongeveer halverwege de jaren tachtig verwisselden de regio Amersfoort en de regio Dordrecht vrij abrupt van positie. De hogere groei van Amersfoort hing samen met de aanwijzing als

³⁹ Veelal vormen de aangegeven steden het centrum van de regio met een straal van dertig kilometer. Wanneer sprake is van een gebied met meerdere, min of meer gelijkwaardige steden, is een centraal punt binnen een regio vastgesteld, namelijk de gemeente die binnen de regio het meest centraal ligt. Dat is gedaan voor de Stedendriehoek (Apeldoorn, Deventer, Zutphen), het KAN-gebied (Knooppunt Arnhem-Nijmegen), Zuid-Limburg en de Twentse steden.

Figuur 4.17 Positie regionaal-demografische dynamiek 1962-2008, potentiaalscores



Toelichting: De regionaal-demografische dynamiek is per jaar bepaald en in de rangorde van 441 gemeenten geplaatst. Per aangegeven gemeente gaat het om een potentiaalscore op basis van gemeenten binnen 30 kilometer afstand. De gemeenten Overbetuwe, Hengelo en Nuth zijn representatief voor respectievelijk het KAN-gebied, Twentse steden en Zuid-Limburg.

groei stad (samen met Breda, Zwolle en Groningen), de lagere groei van Dordrecht met de zeer ingrijpende herstructurering in de metaalindustrie (met name scheepsbouw). De lagere ontwikkeling in de regio Alkmaar viel vrijwel samen met de hogere ontwikkeling in de regio Amsterdam (waardoor minder sprake was van suburbanisatie). In het Groene Hart (de regio Gouda) is de demografische ontwikkeling de laatste

twee decennia nog steeds hoog, maar minder hoog dan voorheen. Dat is het gevolg van restrictief ruimtelijk beleid en daarmee gepaard gaande beperkingen in de woningbouw.

De drie regio's in het noordelijk deel van de Boomerang (zie figuur 4.1) laten onderling verschillende ontwikkelingspaden zien. Tot halverwege de jaren zeventig was de ontwikkeling in de regio's Zwolle en Apeldoorn vergelijkbaar. Daarna ontwikkelde groeistad Zwolle zich in ras tempo sterker dan Apeldoorn. Van alle in figuur 4.17 vergeleken regio's kent Zwolle na Utrecht momenteel de hoogste demografische ontwikkeling. Na een terugval in de jaren zestig ontwikkelt het KAN-gebied zich al decennia lang gestaag in opwaartse richting.

De drie regio's in het zuidelijk deel van de Boomerang vertonen een in hoge mate vergelijkbare ontwikkeling. De status van groeistad heeft voor Breda niet merkbaar tot extra groei geleid (zoals wel in Zwolle en Amersfoort). Gemiddeld genomen lag de demografische ontwikkeling in 's-Hertogenbosch iets hoger en de demografische ontwikkeling in Breda iets lager dan in Tilburg.

In de drie stedelijke regio's in het zuidoosten van Nederland heeft de demografische ontwikkeling zich in neerwaartse richting bewogen. Vooral in de jaren zestig werd de demografische ontwikkeling in de twee Limburgse regio's in hoog tempo lager (als gevolg van de sluiting van de mijnen). In Eindhoven was meer sprake van een gestage ontwikkeling in neerwaartse richting.

De demografische ontwikkeling in de drie stedelijke regio's in de noordoostelijke periferie van Nederland ligt vrijwel steeds onder het nationaal gemiddelde. In het begin van de periode is nog de ontwikkeling in neerwaartse richting van de Twentse steden herkenbaar die in de jaren vijftig en begin jaren zestig plaatsvond. Dat was een gevolg van het ineenstorten van de textielindustrie. Sinds het midden van de jaren tachtig beweegt de demografische ontwikkeling in de regio's Groningen en Leeuwarden zich gestaag in opwaartse richting.

4.2.3 *Typologie op basis van bevolkingsontwikkeling en inkomen*

Een aantal maal is erop gewezen dat een lage ontwikkeling van het aantal inwoners samen kan hangen met een gebrek aan belangstelling om in een gemeente te wonen of aan een gebrek aan mogelijkheden om in een gemeente te wonen. In het eerste geval dreigt een gemeente in een neerwaartse spiraal terecht te komen waarbij de bevolking vergrijsd en het verlies van jongeren die de gemeente verlaten voor het volgen van hoger onderwijs niet wordt gecompenseerd door terugkeer van die jongeren na hun afstuderen en/of vestiging van andere hoogopgeleiden. Een laag gemiddeld inkomen vormt een afspiegeling van het optreden van dergelijke processen. In het tweede geval is er meer vraag naar woningen in een gemeente dan er aanbod is. Dat zal een prijsopdrijvend effect hebben, waardoor vrijkomende woningen vooral worden gekocht door mensen met een hoog inkomen.