



Ruimte en Milieu  
*Ministerie van Volkshuisvesting,  
Ruimtelijke Ordening en Milieubeheer*

# Een impuls op de kernkwaliteit

Handreiking Kernkwaliteiten Nationale Landschappen



# Een impuls op de kernkwaliteit

## Handreiking Kernkwaliteiten Nationale Landschappen

---

Deze handreiking is een hulpmiddel om in de Nationale Landschappen aan de slag te gaan met de kernkwaliteiten uit de Nota Ruimte. Aan de hand van een gezamenlijke verkenning van overheden en de gebiedsorganisaties van drie Nationale Landschappen is via deze pilot naar mogelijkheden gezocht om de kernkwaliteiten van Nationale Landschappen te operationaliseren. Het resultaat: een impuls op de kernkwaliteit.



# Inhoudsopgave

## Deel A: Introductie

### 1 Een impuls op de kernkwaliteit

- 1.1 Inleiding
- 1.2 Aanleiding
- 1.3 Doel
- 1.4 Resultaat
- 1.5 Leeswijzer

## Deel B: Handreiking

### 2 KASsa; een formule voor kernkwaliteiten

- 2.1 Het begrip kernkwaliteit!?
- 2.2 KASsa: een formule voor kernkwaliteit
- 2.3 Aandachtspunten bij de inhoudelijke uitwerking van kernkwaliteiten

### 3 Toolbox

- 3.1 Toolbox; een instrumentenmix met vijf ingrediënten
- 3.2 Het werken met de Toolbox

### 4 Stappenplan voor het werken aan kernkwaliteiten

- 4.1 Focus uitvoering Nationale Landschappen verschilt sterk
- 4.2 Het Stappenplan

## Deel C: Operationaliseren kernkwaliteiten in drie pilots

### 5 De drie pilotgebieden in een oogopslag

- 5.1 Kernkwaliteiten pilotgebieden uit de Nota Ruimte
- 5.2 Overzicht van de eigenschappen van de drie pilotgebieden

### 6 Maatwerk in de pilotgebieden

### 7 Groene Hart

- 7.1 Introductie
- 7.2 Werkwijze Nationaal Landschap
- 7.3 Aanpak workshops
- 7.4 Uitkomsten van de workshops
- 7.5 Korte Beschouwing

### 8 Het Groene Woud

- 8.1 Introductie
- 8.2 Werkwijze Nationaal Landschap
- 8.3 Aanpak workshop
- 8.4 Uitkomsten van de workshop
- 8.5 Korte Beschouwing

### 04 9 Rivierengebied

- 05 9.1 Introductie
- 05 9.2 Werkwijze Nationaal Landschap
- 05 9.3 Aanpak workshops
- 05 9.4 Uitkomsten van de workshops
- 06 9.5 Korte Beschouwing

### 06 Samenvatting

06 42

### 07

- 09 Bijlage 1: Begeleidingscommissie en projectgroep
- 09 Bijlage 2: Deelnemers workshops
- 10 Bijlage 3: Werkschema's workshops
- 13 Bijlage 4: Foto-opdracht
- 13 Bijlage 5: Inzet instrumentenmix voor de realisatie van kernkwaliteiten

### 16

- 16 Colofon
- 19 51

### 20

- 20
- 20

### 22

### 24

- 24
- 24

### 26

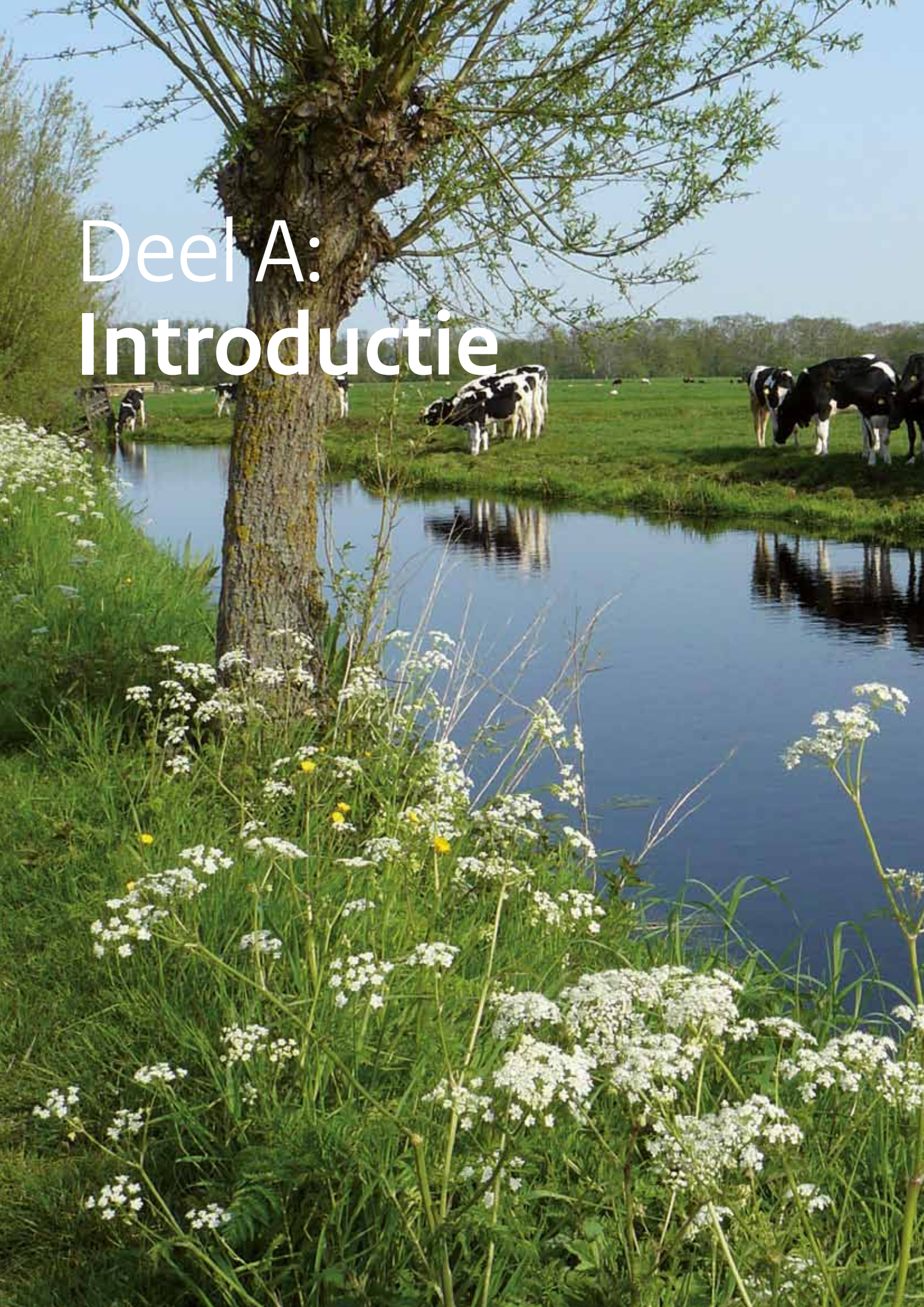
### 27

- 27
- 27
- 27
- 27
- 30

### 32

- 32
- 32
- 33
- 33
- 35

# Deel A: Introductie



# 1. Een impuls op de kernkwaliteit

## 1.1 Inleiding

Het ministerie van VROM biedt u, mede namens het ministerie van Landbouw, Natuur en Voedselkwaliteit en het ministerie van Onderwijs, Cultuur en Wetenschap, voorliggende handreiking een impuls op de kernkwaliteit aan. Deze handreiking is een hulpmiddel om in de Nationale Landschappen concreet aan de slag te gaan met het behouden en versterken van de kernkwaliteiten uit de Nota Ruimte. Aan de hand van een gezamenlijke verkenning van overheden en met medewerking van drie Nationale Landschappen, die als pilot fungeerden, is naar mogelijkheden gezocht om de kernkwaliteiten van Nationale Landschappen te operationaliseren. Met deze handreiking wordt uitwerking gegeven aan een actie uit de “Samenwerkingsagenda Mooi Nederland” en de “Agenda Landschap”.

Het resultaat: *een impuls op de kernkwaliteit.*

## 1.2 Aanleiding

Nederland kent 20 Nationale Landschappen. Het rijk wil deze landschappen en de daar aanwezige kwaliteiten behouden en versterken. In de Nota Ruimte heeft ieder Nationaal Landschap een set van drie kernkwaliteiten meegekregen. De kernkwaliteiten brengen een gezamenlijke ambitie van overheden, organisaties, bewoners en bezoekers met zich mee voor het betreffende landschap.

Het operationaliseren van deze kernkwaliteiten, als centrale sleutel in het kwaliteitsbeleid voor Nationale Landschappen, blijkt niet eenvoudig. Het gaat hier zowel om de inhoudelijke uitwerking als om de doorwerking in instrumenten en proces. De verschillende overheden ervaren in de praktijk dat het lastig is om het kwaliteitsbeleid voor de Nationale Landschappen met behulp van de kernkwaliteiten te operationaliseren. Dit maakt het bijvoorbeeld lastig om een kwalitatief goede afweging te maken bij beslissingen over ruimtelijke projecten en de landschappelijke inpassing en uitvoering van deze projecten. Ook bleek uit een tussentijdse beoordeling van de uitvoering van het ruimtelijk beleid voor de Nationale Landschappen dat de kernkwaliteiten nog onvoldoende doorwerken naar het lokale schaalniveau. Hierdoor betrekken

gemeenten de kernkwaliteiten nog onvoldoende bij hun ruimtelijke afwegingen. Dat heeft consequenties voor het realiseren van de rijksdoelstellingen.

Aanleiding voor dit project is dan ook dat uit verschillende hoeken het signaal kwam dat er behoefte is aan een uitwerking- en verdiepingsslag van de kernkwaliteiten. Vanuit het veld kwamen er vragen over de doorwerking naar het lokale niveau: hoe vertalen we de kernkwaliteiten naar de praktijk? Ook is er behoefte aan meer samenhang in de aanpak en een versnelling in lopende processen. Tegelijkertijd kwamen er ook vanuit de Kamer vragen over de resultaten in de Nationale Landschappen: *wat is er nu bereikt?*

Met het pilotproject “Operationaliseren kernkwaliteiten Nationale Landschappen”, waar deze handreiking en de toolbox de resultaten van zijn, beoogt het Rijk een impuls te geven op de toepassing en de sturing van kernkwaliteiten. Het betreft een zoektocht samen met de partijen die in de Nationale Landschappen actief zijn.

De centrale vraag in deze zoektocht is: hoe is de toepassing van de kernkwaliteiten te verbeteren?

De focus ligt op de volgende transities:

- Van abstract naar concreet.
- Van ambitie naar realisatie.
- Van sectoraal naar integraal.
- Van beleidsdoel naar instrumentele verankering.
- Van rijksbeleid naar lokale uitvoering.
- Van overheidsbeleid naar partnership in de beleidsrealisatie.

## 1.3 Doel

Het doel van deze handreiking verschilt dan ook voor de doelgroepen.

- Voor de pilotgebieden is het doel het scherp krijgen van de dynamiek (wat speelt er in een gebied, welke stuwende krachten zijn er, hoe kunnen we deze benutten voor de kernkwaliteiten?) en het leveren van een bijdrage aan de inhoudelijke en instrumentele uitwerking van de kernkwaliteiten. Aan deze doelen is met name tijdens het traject, in gesprekken en workshops, beantwoord.

- Voor de overige Nationale Landschappen is het doel van deze handreiking het bieden van een hulpmiddel om zelf (verder) aan de slag te gaan met de kernkwaliteiten om deze te behouden, te versterken en te ontwikkelen.
- Het doel voor het ministerie van VROM c.q. de rijkspartijen is anderzijds inzicht krijgen in de praktijk van het werken met kernkwaliteiten om daarmee de sturing binnen het ruimtelijk proces te bevorderen.

## 1.4 Resultaat

Het resultaat van het project is:

- De handreiking “Een impuls op de kernkwaliteit” met een formule en een concreet stappenplan en tal van praktische tips en suggesties om concreet met kernkwaliteiten aan de slag te gaan.
- De toolbox met instrumentenkaartjes van instrumenten die kan worden gebruikt bij het werken aan en met kernkwaliteiten in de Nationale Landschappen.
- De impuls op de uitwerking en toepassing van kernkwaliteiten in de drie Nationale Landschappen die als pilotgebieden hebben gefungeerd.
- De slotmanifestatie op Fort Wierickerschans waar op 7 mei 2009 de resultaten van het project zijn gepresenteerd en een aantal werksessies is gehouden over het operationaliseren van kernkwaliteiten in Nationale Landschappen.

## Leeswijzer

Dit rapport bestaat uit drie delen, waarvan deel B het belangrijkste is. Dit deel biedt namelijk de concrete handvatten om met kernkwaliteiten in elk Nationaal Landschap aan de slag te kunnen gaan.

Deel A is een introductiedeel waarin aanleiding, doel en resultaat aan de orde komen.

Deel B is het synthesesedeel en bevat handreikingen, suggesties en tips voor inhoudelijke en instrumentele uitwerkingen voor de Nationale Landschappen. Dit deel dient ter inspiratie en als handreiking voor alle partijen die zich bezighouden met en inzetten voor het behouden en versterken van de kernkwaliteiten in onze Nationale Landschappen.

Belangrijk onderdeel van deel B is ook de toolbox. Deze toolbox bestaat uit kaartjes met beknopte beschrijvingen van inhoudelijke en instrumentele uitwerkingen van kernkwaliteiten. De toolbox biedt praktische suggesties, voorbeelden en tal van instrumenten die kunnen worden gebruikt bij het werken met kernkwaliteiten in de Nationale Landschappen.

Deel C is het bevindingendeel. Dit is een drieluik van de drie pilotgebieden waarin per pilot beschreven wordt wat voor gebied het is, wat er speelt, hoe er nu omgegaan wordt met kernkwaliteiten en een impressie van de inhoudelijke en instrumentele workshops.



# Deel B: Handreiking



In deel B zijn de uitkomsten en ervaringen uit de drie pilots opgeschaald naar bruikbare handreikingen, suggesties en tips voor alle Nationale Landschappen. Er wordt in dit deel onderscheid gemaakt naar:

- De inhoudelijke uitwerking van de kernkwaliteiten en de wijze waarop het behouden en versterken van kernkwaliteiten inhoudelijk concreet handen en voeten kan worden gegeven (hoofdstuk 2).
- De instrumenten die kunnen worden ingezet/gebruikt bij het operationaliseren van kernkwaliteiten (hoofdstuk 3).
- Een stappenplan voor het uitwerken van kernkwaliteiten (hoofdstuk 4).

Deel B dient ter inspiratie en als handreiking voor alle partijen die zich bezighouden met en inzetten voor het behouden en versterken van de kernkwaliteiten in onze Nationale Landschappen.

### KASsa

Wat is een kernkwaliteit nu eigenlijk? Hoe is een kernkwaliteit inhoudelijk opgebouwd? Op basis van de ervaringen in de pilots is een formule ontwikkeld die op compacte en heldere wijze aangeeft uit welke elementen een kernkwaliteit is opgebouwd: KASsa. De formule wordt uitgelegd met voorbeelden uit de pilots. Aangegeven wordt hoe KASsa door andere Nationale Landschappen kan worden gebruikt. Er worden suggesties gegeven over de wijze waarop inzicht kan worden verkregen in de afzonderlijke elementen van deze “formule”. Ook wordt stilgestaan bij een aantal aandachtspunten dat daarbij van belang is.

### De toolbox

Hier wordt ingegaan op de instrumenten die door de verschillende pilotgebieden zijn ingezet bij het behouden en versterken van de kernkwaliteiten in het Nationale Landschap. Uit de pilots blijkt dat ook andere dan de juridisch-planologische instrumenten nodig zijn. De instrumenten die in de pilots worden gebruikt zijn: juridische instrumenten, communicatie instrumenten, economische instrumenten, kennisinstrumenten en ontwerpinstrumenten.

Uit de pilots komt helder naar voren dat een mix van instrumenten nodig is om succesvol aan de slag te zijn met de kernkwaliteiten in een Nationaal Landschap. Naast de mix van instrumenten is ook de samenwerking tussen de overheden en overige partijen die in de streek actief zijn, van groot belang. De samenhang tussen de afzonderlijke soorten instrumenten, het gebruik in de tijd, de actoren die het instrument gebruiken en de mix van instrumenten die het best past bij een bepaalde opgave, passeren in dit deel de revue.

Bij deel B hoort ook de fysieke toolbox met instrumentenkaartjes. Deze toolbox biedt een indruk van het rijke palet aan instrumenten waarmee kernkwaliteiten behouden en versterkt kunnen worden. De in de toolbox opgenomen instrumenten zijn voornamelijk afkomstig uit de drie pilots en dienen ter inspiratie en als handreiking. Op elk kaartje staat een verwijzing naar meer informatie over het instrument.

### Stappenplan

Uit de pilots en de slotmanifestatie op Fort Wierickerschans is gebleken dat er behoefte bestaat aan een stappenplan waarlangs de Nationale Landschappen het proces van operationaliseren van de kernkwaliteiten praktisch kunnen vormgeven. Ter invulling van deze behoefte wordt een globaal stappenplan aangereikt met enkele suggesties en concrete handreikingen voor de inrichting van de afzonderlijke stappen. De keuze voor een globaal stappenplan is niet zonder reden. Uit de drie pilots is immers helder geworden dat het uitwerken van kernkwaliteiten maatwerk is. Dit geldt zowel voor de inhoud als het proces waarlangs in een Nationaal Landschap via behoud, bescherming, beheer en ook ontwikkeling en ontwerp aan de kernkwaliteiten wordt gewerkt. De operationalisering van kernkwaliteiten is bovendien een gezamenlijk proces.

## 2. KASsa; een formule voor kernkwaliteiten

### 2.1 Het begrip kernkwaliteit!?

Volgens de Grote Van Dale bestaat het woord kernkwaliteit niet. Het is een samengesteld woord bestaande uit de begrippen “kern” en “kwaliteit”. Het is een door beleidsmakers geconstrueerd begrip; een manier om op KERN-achtige wijze de KWALITEIT van een landschap te benoemen, verbeelden en samen te vatten. Het begrip kwaliteit duidt daarbij zowel op waarde/-waardering als op kenmerk/eigenschap. Kernkwaliteit is een kenmerkende waardevolle eigenschap van een Nationaal Landschap.

Per Nationaal Landschap zijn er steeds drie kernkwaliteiten door het rijk benoemd. In deel C staan de kernkwaliteiten die gelden voor de drie pilots. De Nationale Landschappen hebben deels aanpassingen en aanvullingen gedaan op de door het rijk aangereikte kernkwaliteiten. Ze hebben er een eigen invulling aan gegeven (Het Groene Woud), ze net iets anders gebundeld (het Groene Hart) of er eigen kernkwaliteiten aan toegevoegd (Het Groene Woud en het Rivierengebied).

In de meeste gevallen gaat het bij kernkwaliteiten om kenmerken/eigenschappen op het terrein van natuur, cultuurhistorie en/of het landschap, die zodanig worden gewaardeerd dat het rijk en/of de provincie en het bestuur van het Nationale Landschap ze wil behouden en versterken. De aanwezigheid en het voorkomen van deze kenmerken en eigenschappen zijn een belangrijke, maar zeker niet de enige, verklarende factor voor het aanwijzen van een gebied als Nationaal Landschap.



Figuur 1: Impressiefoto uit Het Groene Woud

#### Definitie Nationale Landschappen uit de Nota Ruimte

Nationale Landschappen zijn gebieden met internationaal zeldzame of unieke en nationaal kenmerkende landschapskwaliteiten, en in samenhang daarmee bijzondere natuurlijke en recreatieve kwaliteiten. Landschappelijke, cultuurhistorische en natuurlijke kwaliteiten van nationale landschappen moeten behouden blijven, duurzaam beheerd en waar mogelijk worden versterkt. In samenhang hiermee zal de toeristisch-recreatieve betekenis moeten toenemen. Binnen nationale landschappen is daarom ‘behoud door ontwikkeling’ het uitgangspunt voor het ruimtelijk beleid. De landschappelijke kwaliteiten zijn medesturend voor de wijze waarop de gebiedsontwikkeling plaatsvindt. Uitgangspunt is dat de Nationale Landschappen zich sociaal-economisch voldoende moeten kunnen ontwikkelen, terwijl de bijzondere kwaliteiten van het gebied worden behouden of worden versterkt.

In de definitie staat expliciet dat het gaat om het behouden, duurzaam beheren en versterken van zeldzame, unieke en kenmerkende kwaliteiten. Maar de definitie maakt duidelijk dat het bij Nationale Landschappen om meer gaat dan uitsluitend het behouden, beheren en versterken van de kenmerkende kwaliteiten. Het gaat ook om het toeristisch-recreatief gebruik van het landschap en de sociaal-economische ontwikkeling van het gebied. Dit plaatst het begrip kernkwaliteit ook in een breder perspectief dan landschapsbehoud en/of -ontwikkeling. Het is een interactieve integrale ontwerpogave waarbij ook andere belangen en functies in beschouwing moeten worden meegenomen.

Waar kenmerken en eigenschappen in eerste aanleg duiden op een statisch gegeven blijkt uit de definitie van Nationale Landschappen dat het bij kernkwaliteiten om veel meer gaat dan het behouden of versterken van enkele redelijk fotogenieke kenmerken van het landschap. Een kernkwaliteit is meer dan een mooie foto van het landschap of cultuurhistorisch waardevol object. Een kernkwaliteit is naast de foto ook een film van een dynamisch - in interactie met de omgeving en gebruiksfuncties - tot ontwikkeling gekomen en zich verder ontwikkelend landschap. Dit maakt dat kernkwaliteiten zowel statisch als dynamisch zijn en dat het behouden en versterken



Figuur 2: Landschap van Rijn en Waal, slagaders van Nederland: de Waal bij Varik. Beeld 28 van 60 uit de canon van het Nederlands landschap. De canon toont de rijkdom aan karakteristieke levende landschappen waaronder ook de Nationale Landschappen.

van kernkwaliteiten in samenhang met andere ontwikkelingen en gebruiksdoelen gebeurt.

Het is ook kenmerkend voor het gehele Nederlandse landschap waar weinig vanzelf is ontstaan of tot ontwikkeling is gekomen. Menselijk gebruik in combinatie met de mogelijkheden en beperkingen van bodem, water en andere morfologische en hydrologische omstandigheden hebben het landschap gevormd, waren bepalend voor de huidige kernkwaliteiten en zijn ook de sleutel voor de verdere ontwikkeling van het landschap. Deze combinatie van fysieke mogelijkheden en menselijk handelen heeft

geleid tot een kleurrijk en gevarieerd palet van landschappen en ligt ook aan de basis van de 20 Nationale Landschappen. Ook binnen deze Nationale Landschappen is er vaak weer sprake van een palet aan landschappen en landgebruik en het is ook om die reden dat vrijwel alle pilots het Nationale Landschap hebben onderverdeeld in deelgebieden en/of schillen met bepaalde functies.

## 2.2 KASsa: een formule voor kernkwaliteit

Een kernkwaliteit bestaat uit meer elementen. Op basis van de pilots, workshops en bijeenkomsten is een formule ontwikkeld waarin alle elementen bij elkaar zijn gebracht. De formule, genaamd KASsa geeft op compacte en heldere wijze aan hoe een kernkwaliteit is opgebouwd. De formule geeft ook aan welke informatie er nodig is om met kernkwaliteiten aan de slag te gaan. Later in dit deel is de formule ook gebruikt als basis voor het stappenplan.

**Kernkwaliteit = K x A x S x s + a (KASsa)**

**Kernkwaliteit**  
 =  
**Kenmerk**  
 +  
**Ambitie**  
 +  
**Specificatie**  
 +  
**samenhang**  
 +  
**afspraken met partijen**  
 =  
**KASsa**

### **KASsa levert als resultaat:**

Helder overzicht van kenmerkende waardevolle eigenschappen en iconen in het Nationale Landschap.

Helder beeld van ambities en opgaven in samenhang met behoud en versterken van kernkwaliteiten.

Zicht op de benodigde specificatie en verfijning naar deelgebieden of thematische opgaven.

Bouwstenen voor de gewenste en benodigde samenhang en samenwerking.

Bouwstenen voor de concrete aanpak, benadering en uitwerking van de kernkwaliteiten in het Nationale Landschap.

De diepgang van de uitwerking en de keuzes rond de in te zetten instrumenten is aan de Nationale Landschappen zelf om te bepalen.

## Kernkwaliteit = K + A + S + s + a (KASsa)

**K = Kenmerk** de waarden van natuur, landschap en cultuurhistorie die in het gebied aanwezig zijn. Deze waarden zijn zichtbaar en zijn kenmerkend voor het Nationale Landschap. Het gaat hier om de iconen van het landschap die ook een rol kunnen spelen bij de verdere profilering, marketing en communicatie over het land.

**Voorbeeld:** In Het Groene Woud is in de workshop gezocht naar het icoon voor dit Nationale Landschap. Uitkomst waren de bomen die in dit gebied door de jaren heen symbool hebben gestaan voor het kleinschalige productielandschap en het groene karakter. De bomen symboliseren ook de interactie tussen mens en natuur die kenmerkend is voor dit gebied. Het gaat bijvoorbeeld om de populier die wordt gerooid voor klompen en om wilgen en andere bomen voor het vlechten van matten en manden.

**A = Ambitie** welke motieven liggen ten grondslag aan het behouden en versterken van de kernkwaliteiten in een gebied en hoe verhoudt deze ambitie zich tot de ontwikkelopgave gericht op versterking van (mede)gebruik. Een ontwikkelopgave die zowel vanuit het gebied zelf als van buiten het gebied kan komen.

**Voorbeeld:** In het Groene Hart is het behouden van het veenweide karakter nadrukkelijk in beeld. Tegelijkertijd wordt gezocht naar mogelijkheden om dit kwetsbare landschap beter te ontsluiten voor recreatie en toerisme voor de inwoners uit het gebied zelf en de vier omliggende grote steden. Het programmabureau Groene Hart en de steden (G4P3) werken aan een goede recreatieve ontsluiting.

**S = Specificatie** de kenmerken en ambities zijn binnen een Nationaal Landschap niet overal in gelijke mate en op dezelfde wijze aanwezig. Ook de opgave kan per deelgebied en per thema (wonen, werken, landbouw, natuur en recreatie) verschillen. Uit de pilots blijkt dat een nadere specificatie naar deelgebieden of schillen en thema's nodig is om projecten uit te voeren en afspraken te maken.

**Voorbeeld:** In het Rivierengebied komen op meerdere plaatsen landgoederen tot ontwikkeling. De eisen die aan deze nieuwe landgoederen worden gesteld verschillen per deelgebied. De landgoederen in de kommen kennen een heel ander karakter dan de landgoederen aan en op de stroomruggen. Zelfs voor de landgoederen die aan de stroomruggen tot ontwikkeling komen gelden per stroomrug andere criteria. Dit verschil in eisen is ingegeven door het feit dat elke stroomrug specifieke kenmerken en ambities kent.

**s + a = Samenhang en Afspraken** tussen partijen het succesvol behouden en versterken van kernkwaliteiten staat of valt met het realiseren van samenhang tussen de functies en belangen in en rond het gebied en het maken van afspraken over onder meer samenwerking tussen partijen.

**Voorbeeld:** In Het Groene Woud wordt gewerkt met de Triple P benadering van People, Planet, Profit. Dit basisconcept voor duurzame

ontwikkeling vertaalt zich in samenhang tussen diverse instrumenten en afspraken tussen overheid en marktpartijen gericht op gebruik en economisch profijt in samenhang met het versterken en investeren in behoud en ontwikkeling van het landschap.

## Kernkwaliteit = K + A + S + s + a (KASsa)

### 2.2.1 Kenmerk

KASsa start vanuit de bestaande situatie en aanwezige kenmerken in het gebied. De aanwezige kenmerken vormden in het verleden de basis voor de op rijksniveau aan het gebied toegedichte kernkwaliteiten. Deze kernkwaliteiten zijn in de regel niet nieuw. Ze zijn eerder een beetje stoffig omdat het een lange weg is om van een kwaliteit op gebiedsniveau te komen tot een landelijke (h) erkenning op rijksniveau.

Op lokaal niveau zijn de kenmerkende kwaliteiten van het Nationale Landschap vaak al vele jaren onderwerp van discussie, beleid, plannen en projecten. Het maken van de foto van wat er al is kan dan ook veel breder worden opgepakt dan het maken van mooie plaatjes van het landschap of het aanwijzen van plekken waar de kernkwaliteiten in al hun fraaiheid zijn te zien. Diverse Nationale Landschappen beschikken over fotoboeken, filmmateriaal en verhalenbundels waarin de kenmerken van het betreffende landschap staan vermeld. Deze boeken maken vaak duidelijk op welke elementen uit het gebied de inwoners trots zijn.



Figuur 3: Sfeerbeeld Nationaal landschap.

### 2.2.2. Ambitie

Ambities verwijzen naar economische en landschappelijke dragers, waar gemotiveerde partijen achterstaan die kunnen bijdragen aan de ontwikkeling en het behoud van deze dragers (bijvoorbeeld, fruitteelt of routenetwerken). Het gaat om (landgebruik)functies die men wil behouden, versterken of ontwikkelen. In andere woorden, door ambities te benoemen, worden de 'werkwoorden' die bij kernkwaliteiten horen zichtbaar. Betrokkenen bij een Nationaal Landschap (provincies, gemeenten en lokale organisaties) kunnen heel goed aangeven welke kansen en opgaven er spelen in een gebied. Daarnaast zijn deze ambities terug te vinden in bijvoorbeeld de programma's van Nationale Landschappen waarin diverse projecten zijn opgenomen.

Wat betreft de ambities valt op dat de pilotgebieden worstelen met het vinden van een goede balans tussen de opgaven rond:

- Het behouden en versterken van de kernkwaliteiten (natuur, landschap en cultuurhistorie).
- Het toeristisch en recreatief (mede)gebruik.
- De ontwikkeling van rode functies, zoals woningbouw en bedrijvigheid en de landbouw.

Vooraf het vinden van passende manieren om de hardere rode functies in het gebied een plaats te geven blijkt in de praktijk lastig. Dit wordt mede ingegeven door de gedachte dat de kernkwaliteiten ontwikkelingen op slot zetten en de ontwikkeling van het gebied beperken. Deels heeft dat ertoe geleid dat de harde rode functies, zoals woningbouw en bedrijventerreinen, buiten de begrenzing van het Nationale Landschap zijn gehouden. Ook de schaalvergroting en versterking van het agrarische landschap is lastig in balans te brengen met het behoud en de versterking van kernkwaliteiten.

**Voorbeeld:** De G4 (Amsterdam, Den Haag, Rotterdam en Utrecht) maken geen onderdeel uit van het Nationaal Landschap en zijn geen partij in het programmabureau Groene Hart. Ze hebben een eigen programma G4P3 dat zich richt op de toegang en verbeteren van de recreatieve ontsluiting van het Groene Hart vanuit deze steden. Ook in m.n. het Gelderse deel van het Rivierengebied zijn de steden en hun ontwikkelopgaven op het terrein van wonen en werken grotendeels buiten de begrenzing van het Nationale Landschap gehouden. Dit gebied worstelt wel met de wijze waarop moet worden omgegaan met de ontwikkeling van grote koelhuizen voor de fruitteelt in het gebied.

Tegelijkertijd is er het besef dat het vinden van een werkbare balans tussen behoud en ontwikkeling en tussen landschap en andere functies naast beperkingen ook kansen biedt. Het besef dat het vinden van een dergelijke balans en het van daaruit ruimte bieden aan een bepaalde dynamiek van groot belang is juist voor het ook op termijn kunnen behouden en verder kunnen versterken van de kernkwaliteiten.

“Behoud door ontwikkeling” start dan ook met het goed op een rij hebben van de diverse ambities die vanuit het gebied zelf en de opgaven die van buitenaf aan het gebied worden opgelegd. Het benutten van deze ambities en opgaven als kansen voor gebiedsontwikkeling is een zoektocht die herhaaldelijk moet worden doorlopen. Maar het is ook een cruciale factor om succesvol aan de slag te gaan met het behouden en versterken van de kernkwaliteiten van het gebied.

### 2.2.3 Specificatie

Deze zoektocht naar het vinden van een goede balans tussen het behouden en versterken van de waarden en kenmerken en de ontwikkelopgaven en ambities in het gebied, vereist maatwerk. Dit start met het onderkennen en gebruiken van de verschillen binnen het gebied. Niet overal in het gebied zijn de waarden en kenmerken in gelijke mate aanwezig of hebben ze een hoge ontwikkelpotentie. Ditzelfde geldt ook voor de ontwikkelpotentie van diverse andere functies (wonen, landbouw, recreatie).



Figuur 4: Sfeerbeeld uit het Rivierengebied.

Het is dus niet zonder reden dat in de Nationale Landschappen onderscheid wordt gemaakt naar deelgebieden in combinatie met de thematische ontwikkeling van specifieke functies. Hier zit veel meer achter dan het uitsluitend onderkennen van verschillen tussen de gebiedsenteiteiten in het Nationale Landschap en het besef dat de “Waarden” een ander landschap is dan “Het veenweidegebied”. Juist de variatie en verscheidenheid binnen het Nationaal Landschap biedt kansen voor ontwikkeling. Afhankelijk van de mogelijkheden en beperkingen van het betreffende deelgebied, zijn er kansen voor het behouden en ontwikkelen van kernkwaliteiten, al dan niet in combinatie met andere functies.

### Deelgebieden en schillen met gebruiksfuncties

Zowel het Groene Hart als Het Groene Woud hebben het Nationaal Landschap onderverdeeld in meerdere deelgebieden. Deze deelgebieden hebben elk hun eigen kwaliteiten, kenmerken en functionaliteit. Het Groene Woud kent daarnaast ook nog een onderscheid naar drie functionele schillen die samenhangen met het gebruik van het landschap in de betreffende schil (natuurkern, agrarisch buitengebied en steden met uitloopgebieden). In de natuurkern staat het behouden en beschermen van natuur en landschap, in combinatie met extensief recreatief medegebruik centraal. In beide andere gebieden is sprake van landschapsbehoud en ontwikkeling in combinatie met de ontwikkeling van andere functies. Hier is sprake van veel complexere ontwerp- en inrichtingsopgaven voor het landschap.

### 2.2.4 Samenhang

Bestuur en samenleving zijn in de regel ook al langere tijd bezig met het ontwikkelen van beleid en de realisatie van tal van uitvoeringsmaatregelen, projecten, ontwerpen en plannen. In veel van de Nationale Landschappen ligt al een historie van gebiedsgericht werken vanuit de reconstructie of anderszins. In enkele gevallen zijn ook gebiedsvisies opgesteld, gericht op de lange termijn ontwikkelopgaven en ambities voor het gebied. In andere gebieden bloeien duizend bloemen maar ontbreekt het juist aan een dergelijke samenhangende visie.

De samenhang bestaat uit het op elkaar afstemmen van ambities, doelen, plannen en activiteiten. Deze samenhang komt tot uiting in een Uitvoeringsagenda met bijbehorend programma, een gebiedsvisie en/of andere plannen.

Het zorgen voor een goede samenhang is cruciaal voor het werken met kernkwaliteiten in een Nationaal Landschap. De kernkwaliteiten kunnen immers niet los worden gezien van de diverse functies en gebruiksvormen die een gebied of deelgebied van het Nationaal Landschap kenmerken (zie ook specificatie).

**Voorbeeld:** In de gemeente Eindhoven heeft de coördinator van het Nationale Landschap een matrix opgesteld waarin de voor de ontwikkeling van de kernkwaliteiten in Het Groene Woud belangrijke beleidsterreinen wordt gevraagd aan te geven welke lopende projecten een bijdrage leveren, dan wel impact hebben op de ontwikkeling van de afzonderlijke kernkwaliteiten.

#### 2.2.5 Afspraken met partijen

Het maken van afspraken is gericht op het goed bundelen van de krachten van de verschillende organisaties die in het gebied actief zijn. Vaak start dit met een goede interne afstemming en coördinatie tussen de diverse beleidsafdelingen die vanuit hun eigen perspectief actief zijn in/rond het gebied. Het maken van afspraken strekt zich echter verder uit dan een samenwerking binnen en tussen de overheden onderling. Ook lokale maatschappelijke groeperingen, lokaal bedrijfsleven en de inwoners van een gebied moeten waar mogelijk in de afspraken en de gebundelde aanpak van gebiedsprocessen worden betrokken en waar mogelijk een bijdrage leveren. Het maken van afspraken is de sleutel naar samenwerking bij het behouden en versterken van kernkwaliteiten in een Nationaal Landschap.

Coördinatie en regie zijn nodig op het proces, zowel binnen de uitvoeringsorganisatie van het Nationale Landschap als met de organisaties die ieder vanuit hun belang, taak en invalshoek een bijdrage leveren aan het behouden en versterken van de kernkwaliteiten. Deze coördinatie en regiefunctie is bestuurlijk onder te brengen in een regiegroep, stuurgroep of bestuurlijk platform.

**Voorbeeld:** In Het Groene Woud zijn de drie uitvoeringsorganisaties die in het gebied aan de slag waren gebundeld tot een Streekraad en uitvoeringsorganisatie. De drie organisaties die zijn gebundeld waren: Het Bestuurlijk Platform Het Groene Woud, Reconstructiecommissie Meierij en het Innovatieplatform duurzame Meierij. De bundeling kenmerkt de samenwerking in het gebied en vergroot de slagkracht door dat allerlei tot dan los van elkaar staande activiteiten nu beter in onderlinge samenhang kunnen worden geplaatst en opgepakt.

**Voorbeeld:** In het Groene Hart is de coördinatie ondergebracht bij een afzonderlijk vanuit de drie provincies georganiseerd en bemenst programmabureau.

Ambtelijk is er vaak een coördinator, die is ondergebracht bij de provincie of het Streekhuis, aangewezen en belast met deze taken.

Het maken van afspraken is ook van belang om los van elkaar tot ontwikkeling komende initiatieven goed aan elkaar te koppelen en draagt daarmee bij aan de samenhang (zie samenhang). Zo kan gericht en efficiënt worden gewerkt aan het behoud en de versterking van de kernkwaliteiten, maar ook aan specifieke ontwikkelopgaven voor het gebied, zoals bijvoorbeeld het uitwerken van streekarrangementen in het Groene Woud en het neerzetten van een marketing concept in het Groene Hart vanuit het icoonproject Merk en Marketing.



Figuur 5: Sfeerbeeld uit het Rivierengebied.

## 2.3 Aandachtspunten bij de inhoudelijke uitwerking van kernkwaliteiten

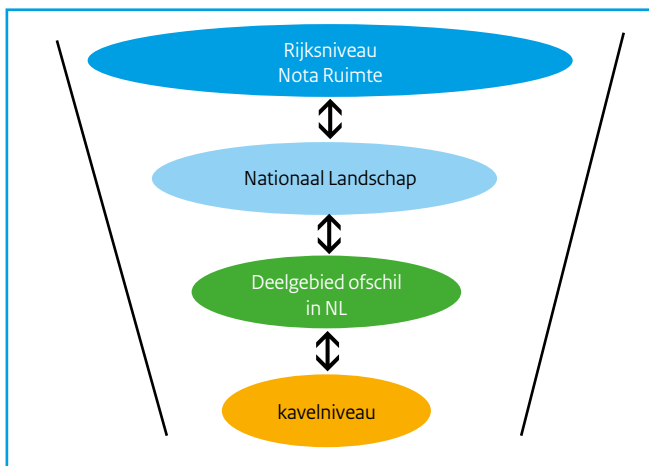
### 2.3.1 Dansen tussen de schalen

Om goed te kunnen omgaan met de kernkwaliteiten van de Nationale Landschappen is het noodzakelijk om scherp te krijgen op welk schaalniveau op een bepaald moment wordt geacteerd. Wat op rijksniveau volkomen logisch lijkt, is dat niet vanzelf ook op het niveau van een kavel of deelgebied binnen een Nationaal Landschap.

**Voorbeeld:** Voor het Groene Hart wordt voor de monitor gewerkt met kilometerblokken om de openheid in beeld te brengen. Op het schaalniveau van het Groene Hart ontstaat dan een redelijk beeld waar de grote open gebieden liggen. Deze methodiek heeft als gevolg dat er rond de stad Woerden bijvoorbeeld geen open gebieden liggen omdat de kilometerbloksgrenzen net geraakt worden door bebouwing of doorsnijding door infrastructuur. Dit is in tegenspraak met de werkelijke situatie en de beleving van de inwoner van Woerden.

De taal van het rijk is een andere dan die van de lokale terreinbeheerder of agrariër of van de toerist die in het landschap recreëert. Elk schaalniveau kent zijn eigen manier van denken en doen en kent een eigen taal en handelingsregime.

Om de doorwerking van het rijksbeleid naar de andere niveaus te borgen, is het nodig dat op alle niveaus de juiste taal wordt gesproken, de juiste partijen bij elkaar worden gebracht en de bij het schaalniveau passende instrumenten beschikbaar zijn en



Figuur 6: Dansen tussen de schalen.

kunnen worden toegepast. De inhoudelijke discussies lopen op elk schaalniveau anders. Elk schaalniveau kent zo'n eigen werkwijze en manieren en ook waarden en normen. Om kernkwaliteiten succesvol te operationaliseren acteren overheden steeds op meerdere niveaus tegelijkertijd, maar moeten ook de kernkwaliteiten tot op het laagste niveau worden vertaald naar werkbaar en begrijpbare doelen en te bereiken resultaten. De openheid, het groene karakter of de kleinschaligheid van het landschap moeten op het niveau van de terreinbeheerder/eigenaar vertaald worden naar inrichtings- en beplantingsplannen voor erven, afspraken over de oriëntatie van nieuwe gebouwen op de linten en het ontwerp en de realisatie van kleine landschapselementen. De kernkwaliteiten die op rijksniveau zijn benoemd en op het niveau van de provincie en het Nationaal Landschap helder zijn, zullen zich op kavelniveau vertalen naar het in stand houden, behouden, herstellen, of aanleggen van een bolle akker, heg, kom, kavelstructuur of kerkenpad.

Voor de programmering en uitvoering in de Nationale Landschappen zijn de kernkwaliteiten over het algemeen niet leidend voor de projecten die op de rol worden gezet en uitgevoerd. Veelal gaapt er een gat tussen de in de beleving van de uitvoerders hoogabstracte kernkwaliteiten en de uitvoeringsactiviteiten op het niveau van plannen en projecten en uitvoeringsmaatregelen op het niveau van deelgebied of kavel. De kernkwaliteit moet dan verder worden verfijnd of vertaald naar dit niveau, rekening houdende met de opgaven die er op het (deel)gebied rusten.

“Dansen tussen de schalen”, maakt het op alle niveaus nodig de kernkwaliteiten te vertalen naar concreet te bereiken resultaten en actief te kunnen sturen op het behouden en versterken van de kernkwaliteiten. Hiervoor is een veelheid aan instrumenten ontwikkeld en ingezet, variërend van harde juridische instrumenten tot ontwerp, kennis en communicatie.

Op alle schaalniveaus moeten er instrumenten zijn om het beleid ten uitvoer te kunnen brengen. Daarbij is steeds sprake van een samenspel met tal van andere partijen die ieder voor zich en gezamenlijk bepalend zijn voor de ontwikkeling van het landschap.

Het is van belang dat de verbindingen tussen deze schaalniveaus soepel in elkaar grijpen en transparant en helder zijn en dat de proces- en programmaleiders en de projectleiders van de Nationale Landschappen goed in staat zijn om op meerdere schaalniveaus te opereren en de verschillen in dynamiek op de afzonderlijke schaalniveaus te (h)erkennen.

### 2.3.2 Een meervoudige opgave

In alle Nationale Landschappen is er sprake van autonome ontwikkelingen en transformatie. Deze maken dan ook integraal onderdeel uit van de opgaven die in de Nationale Landschappen spelen. De Nationale Landschappen staan voor een meervoudige opgave waar het de kernkwaliteiten betreft:

- Behoud, Beheer en Bescherming van de aanwezige kernkwaliteiten c.q. het nog aanwezige waardevol landschap, inclusief cultuurhistorie. Het gaat hier om het behoud van bijvoorbeeld karakteristieke onderdelen uit het Veenweidegebied van het Groene Hart, de natuurkernen in Het Groene Woud en delen van het uiterwaardengebied in het Rivierengebied. Het zijn vaak terreinen die in beheer zijn bij de grote landschapbeheerders.
- Versterken van bestaande waarden en kwaliteiten van het landschap. Hier gaat het om versterken van bestaande maar deels ook in verval geraakte karakteristieke elementen uit het landschap zoals hegstructuren, laanbeplanting en paden.
- Ontwikkeling van nieuwe landschapselementen, ter versterking van de kernkwaliteiten van het landschap. Hier is een ontwikkelen ontwerpopgave aan de orde die is gericht op landschapsherstel door ontwikkeling. Voorbeelden hiervan zijn het aanleggen van nieuwe bosstructuren en verbindingzones, maar bijvoorbeeld ook het ontwikkelen van kerkenpaden en de aanleg van nieuwe landgoederen.
- Gebruik van de kernkwaliteiten als belevingsfactor, als basis voor toeristisch-recreatief medegebruik met behoud van mogelijkheden voor sociaal-economische ontwikkeling. Dit laatste is ook van belang voor het hebben van voldoende economische dragers voor het realiseren van “behoud door ontwikkeling”. Hier gaat het om het toegankelijk en beschikbaar maken van het Nationale Landschap voor andere gebruikers en functies in samenhang met het behouden en versterken van kernkwaliteiten. Het gaat hier onder meer om toeristisch-recreatief medegebruik via routestructuren en bezoekerscentra en de ontwikkeling van streekeigen producten die een band hebben met de kernkwaliteiten van het landschap.

Iedere opgave kent eigen kansen en beperkingen, afhankelijk van het (deel)gebied waarin de betreffende opgave moet worden gerealiseerd. Zeker in gebieden die onder hoge druk van aanwezige steden in de omgeving staan of waar de landbouwfunctie in het gebied zelf tot een grote druk op de ruimte leidt, is de complexiteit van de samenhang tussen de opgaven met name vanuit de gebruiksopgave groot.

Het vinden van een goede balans tussen de opgaven is dan ook vaak niet eenvoudig en vereist een heldere visie op de te realiseren ambities en doelen en de mogelijkheden en beperkingen betref-



fende specifieke opgaven in het gebied. De 3P benadering die bijvoorbeeld in Het Groene Woud wordt gehanteerd kan daarbij behulpzaam zijn.

### *2.3.3 Het belang van de dialoog*

Een interactieve benadering, gericht op samenhang en het maken van afspraken is een procesinstrument dat nadrukkelijk van belang wordt geacht. Het is het instrument om samenwerking te bewerkstelligen en met elkaar in discussie te gaan en afspraken te maken over de samenhang van ambities, doelen en acties in het gebied.

Het belang van een open en goede dialoog tussen de partijen die het landschap maken, blijkt vanuit de pilots misschien wel de grootste en belangrijkste succesfactor voor het werken aan de kernkwaliteiten in de Nationale Landschappen.

### *2.3.4 Lokale ambassadeurs als sleutel naar succes*

Lokale ambassadeurs voor het behouden en versterken van kernkwaliteiten in het Nationale Landschap, zijn een andere sleutel voor succes. Enthousiaste mensen die het belang van het Nationale Landschap en haar kernkwaliteiten breed voor het voetlicht van meerdere partijen brengen, zijn in staat binnen het gebied partijen en hun belangen met elkaar te verbinden. Hun enthousiasme werkt aanstekelijk en opent deuren die anders gesloten blijven. Ook het werken aan kernkwaliteiten is en blijft mensenwerk. Een actieve regisseur, bestuurder, ondernemersclub of directeur van een maatschappelijke organisatie is goud waard voor de ontwikkeling van een gebied en het proces van samenwerking en realisatie.

# 3. Toolbox

## 3.1 Toolbox; een instrumentenmix met vijf ingrediënten

Bij deze rapportage hoort een toolbox met instrumentenkaartjes. Deze toolbox biedt een indruk van het rijke palet aan instrumenten waarmee kernkwaliteiten behouden en versterkt kunnen worden. De in de toolbox opgenomen instrumenten zijn voornamelijk afkomstig uit de drie pilots en dienen ter inspiratie en als handreiking. Op elk kaartje staat een verwijzing naar meer informatie over het instrument. De toolbox vormt een belangrijk onderdeel van deze handreiking. De toolbox biedt praktische suggesties, voorbeelden en tal van instrumenten die kunnen worden gebruikt bij het werken met kernkwaliteiten in de Nationale Landschappen.

Het spreekt voor zich dat de toolbox niet de pretentie heeft om compleet te zijn. Wel is er de hoop en verwachting dat de toolbox in de toekomst verder kan worden uitgebreid. De toolbox is een groeidiament die in de toekomst kan worden uitgebreid en aangevuld met andere (soorten) instrumenten, waarmee bijvoorbeeld in een van de andere Nationale Landschappen ervaring is opgedaan.

In dit hoofdstuk staan de achtergrond en een nadere toelichting op de instrumenten die in de toolbox zijn opgenomen, beschreven.

Veel van de instrumenten die in de pilots worden gebruikt zijn afzonderlijk van elkaar tot ontwikkeling en wasdom gekomen. De samenhang was zeker niet in alle gevallen op voorhand helder of onderdeel van een gerichte actie. De samenhang en het belang van een samengestelde mix van instrumenten is in enkele gevallen min of meer achteraf ontdekt. Uit de pilots komt echter duidelijk naar voren dat er voor het effectief sturen op en werken aan het behouden en versterken van kernkwaliteiten een mix van instrumenten nodig is.

Op basis van de pilots zijn er in de toolbox vijf soorten instrumenten opgenomen, waarbij elk soort instrument een eigen kleurcode heeft. Deze instrumenten kunnen door de Nationale Landschappen gebruikt worden wanneer zij concreet aan de slag gaan met de ontwikkeling en het behouden en versterken van de kernkwaliteiten in de Nationale Landschappen. De soorten van instrumenten zijn:



Figuur 7: Voorkant toolbox

- Juridische instrumenten (paars): bestaande of nieuwe (planologische) kaders en wet- en regelgeving.
- Economische instrumenten (rood): het creëren en inzetten van financiële middelen.
- Communicatie-instrumenten (groen): zorgen voor bekendheid en betrokkenheid, en voor kennisoverdracht.
- Kennisinstrumenten (blauw): kennisontwikkeling en toepasbaar maken van informatie (expertise, vermogen om kennis toepasbaar te maken, te adviseren, et cetera).
- Ontwerpinstrumenten (geel).

Naast de mix van instrumenten is ook de dialoog, interactie en samenwerking tussen de overheden en overige partijen die in de streek actief zijn van groot belang.

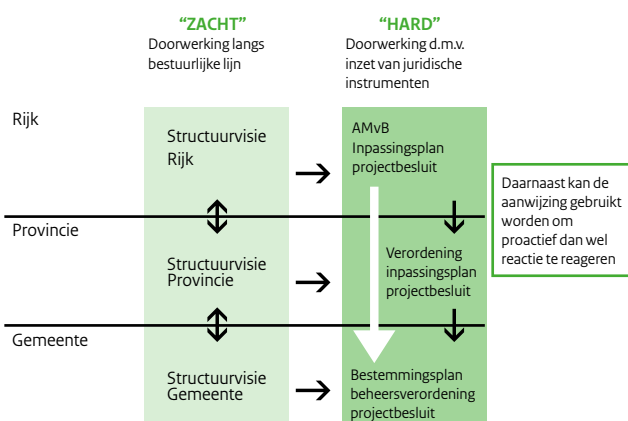
### 3.1.1 Juridische instrumenten

De juridische instrumenten hebben vooral betrekking op het instrumentarium dat vanuit de ruimtelijke ordening kan worden ingezet om kernkwaliteiten, zoals geformuleerd in de Nota Ruimte, op rijksniveau hun doorwerking te laten krijgen tot op het gebieds- en kavelniveau. Het gaat daarbij niet uitsluitend om doorwerking in de juridische zin, maar juist ook om de verdere uitwerking van de kernkwaliteiten en daarmee de materiële doorwerking in termen van daadwerkelijk behouden en versterken.

In diverse strategische ruimtelijke plannen van provincies (structuur- of omgevingsvisies) zijn de kernkwaliteiten uit de Nota Ruimte nader uitgewerkt. In de Amvb-Ruimte is de doorwerking richting de provincies formeel geregeld. In deze amvb is bepaald dat de provincies er voor moeten zorgen dat de uitwerking van de kernkwaliteiten voor de Nationale Landschappen binnen hun provinciegrens in een verordening moet worden vastgelegd. Deze provinciale verordening is vervolgens weer de basis voor verdere doorwerking richting de gemeenten. Vrijwel alle provincies hebben de begrenzing van het Nationale Landschap vastgesteld in een plan en/of verordening.

Voor een goede doorwerking is er veel meer nodig dan een goed beleidskader en een juridische borging via de Nota Ruimte, de Amvb-Ruimte en de planologische doorwerking in structuurvisies (provinciaal en gemeentelijk), provinciale verordening en bestemmingsplannen. Maar dit laat onverlet dat het juridisch instrumentarium zeer belangrijk is voor het ook op de langere termijn kunnen behouden en versterken van de kernkwaliteiten.

Het juridisch planologisch instrumentarium kent op meerdere schaalniveaus een scala van harde en zachte instrumenten. Het onderstaand overzicht dat afkomstig is uit een door de BRO begeleide werksessie tijdens de slotmanifestatie, biedt een mooi overzicht van de juridische instrumenten in hun onderlinge samenhang per schaalniveau en overkoepelend.



Figuur 8: Samenhang juridisch planologisch instrumentarium.

Binnen de pilots is gebleken dat de concrete vertaling van kernkwaliteiten naar en de borging van kernkwaliteiten in ruimtelijke plannen niet zo heel eenvoudig is. In het Groene Hart is ter inspiratie en ondersteuning voor dit lastige proces de Kwaliteitsatlas Groene Hart ontwikkeld en is ook een afzonderlijke pilot Bestemmingsplannen met Groene Hartkwaliteit in gang gezet. Met name de Kwaliteitsatlas biedt, door te werken met aan gebiedsprofielen gekoppelde inrichtingsprincipes, een handreiking en een praktisch voorbeeld voor de wijze waarop kernkwaliteiten in lokale ruimtelijke plannen kunnen worden vertaald en opgenomen.

Vanuit de pilots zijn de in onderstaande tabel opgenomen instrumenten in beeld gekomen. In de toolbox staat per instrument een korte nadere omschrijving en verwijzing naar aanvullende info (bijvoorbeeld een website).

Juridisch	Doel
LOP als structuurvisie Wro	Toetsingskader bieden, richtinggeven, inspireren
Werken met beleidsregels	Concretiseren en uitwerken van de structuurvisie
Provinciale verordening	Vastlegging eisen ruimtelijk beleid aan gemeenten
Verordening Natuur en landschap	Bescherming waarden natuur en landschap
Uitwerking Streekplan Gelderland	Hoofdlijnen landschapsbeleid
Bestemmingsplan met GH-kwaliteit	Verbeteren en versterken lokale bestuursinstrumenten

### 3.1.2 Economische instrumenten

Ingrepen in het landschap moeten ook worden gefinancierd. Het behouden en versterken van kernkwaliteiten kost geld en dit geldt ook voor het ontwikkelen van nieuwe landschapselementen. Er zijn vanuit de overheden middelen beschikbaar voor de Nationale Landschappen en de daarin aanwezige kernkwaliteiten. Dit geld is echter niet toereikend en er wordt om die reden ook actief gezocht naar andere economische dragers voor het landschap, vormen van cofinanciering.

In het recent verschenen rapport "Naar een rijk landschap" NovioConsult/Triple E staat een groot aantal suggesties, mogelijkheden en handreikingen om de financiering van de Nationale Landschappen en het behouden en versterken van de kernkwaliteiten rond te krijgen.

Vanuit de pilots zijn de in de onderstaande tabel opgenomen instrumenten in beeld gekomen. In de toolbox staat per instrument een korte nadere omschrijving en verwijzing naar aanvullende info (bijvoorbeeld een website).



Figuur 9: Rapport "Naar een rijk landschap"

Economisch	Doel
Landschapsveiling	Financiering landschap en vergroten draagvlak
Landschapsfonds	Behouden en versterken kwaliteit van het landschap
Streekrekening	Extra middelen voor projecten via donaties
Boeren voor natuur	Combineren landbouw, recreatie en natuurbeheer
Streekmerk	Versterking kernkwaliteiten in combinatie met goede lokale economie
Ketenbenadering in streekarrangementen	Combineren landschapsontwikkeling en behoud van economische dragers

### 3.1.3 Communicatie instrumenten

Communicatie is, zo blijkt uit de pilots, een essentieel instrument om het gebiedsproces goed te laten verlopen. Het is een instrument om het landschap onder de aandacht te brengen bij inwoner, toerist en recreant. Communicatie is ook een onderdeel van het proces om met en tussen de partijen die in het gebied actief zijn afspraken te maken over hun inhoudelijke, materiële, financiële of anderszorgelijke bijdrage aan de kernkwaliteiten van het Nationaal Landschap.

Uit de pilots komt het beeld naar voren dat de Nationale Landschappen communicatie in het begin vooral hebben ingezet als procesinstrument richting de georganiseerde partijen en als basis voor het in gang zetten van de dialoog tussen en met partijen.

De communicatie richting de inwoners en overige (vooral recreatieve) gebruikers van het landschap komt meer en meer in beeld. Ook het rijk is hierop actief met onder meer de documentaireserie over de Nationale Landschappen op TV. Op lokaal en regionaal niveau omvat deze vorm van communicatie websites, krantenberichten, folders en streekfestivals en streekgebonden activiteiten. Het neerzetten van het Nationale Landschap als een merk maakt in twee pilotgebieden onderdeel uit van dit soort communicatie en vindt plaats in zowel het Groene Hart ("Icoonproject Merk en Marketing") als Het Groene Woud (Brandingsorganisatie).

Vanuit de pilots zijn de in de onderstaande tabel opgenomen instrumenten in beeld gekomen. In de toolbox staat per instrument een korte nadere omschrijving en verwijzing naar aanvullende info (bijvoorbeeld een website).

Communicatie	Doel
Publieksvoorlichting	Folder verhaal van het landschap
Klompepad	Beleving en info geschiedenis van de omgeving
Streekfestival	Vergroten betrokkenheid bij de streek
Landkunst in het Groene Woud	Via kunst en educatie relaties leggen met het landschap
Revitalisering veldnamen	Versterking bewustzijn van het landschap
Sleutelfiguren	Creëren van betrokkenheid bij Nationaal Landschap

### 3.1.4 Kennis instrumenten

De kennisinstrumenten zijn er op gericht kennis en informatie over het gebied, de kernkwaliteiten en mogelijkheden tot behouden en versterken beschikbaar te krijgen en goed te ontsluiten. Het is een groep van instrumenten die in de praktijk vaak worden toegepast maar die niet als zodanig wordt onderkend. Kennis is ook de sleutel tot het kunnen werken met KASSa, want van daaruit komt de informatie beschikbaar over de kernmerken, de opgave en de nader te maken specificatie naar bijvoorbeeld deelgebieden. Mogelijke verklaring voor het ietwat onderbelicht zijn van dit soort instrumenten is dat wanneer mensen wordt gevraagd naar kennisinstrumenten ze zich vrijwel meteen verontschuldigen voor het feit dat de samenwerking met hogescholen en universiteiten rond het thema nog in de kinderschoenen staat. Misschien is de ontsluiting van de wetenschappelijke kennis nog onderbelicht maar op het hele praktische niveau wordt in alle drie de pilots een heel scala aan instrumenten in stelling gebracht. GIS kaarten als informatiebron, fotoboeken, oral history, archeologisch onderzoek maar ook het zoeken naar en ontwikkelen van ontwerpprincipes in het kader van de Kwaliteitsatlas zijn slechts enkele voorbeelden van kennisinstrumenten die worden ontwikkeld en vervolgens ook verspreid. Vanuit de pilots zijn de in onderstaande tabel opgenomen instrumenten in beeld gekomen. In de toolbox staat per instrument een korte nadere omschrijving en verwijzing naar aanvullende info (bijvoorbeeld een website).

Kennis	Doel
Ontwerpprincipes	Inspiratie en sturing
Voorbeeldboek functieverandering	Inspiratie koppelen aan economische functieverandering
Website met kennisbank	Kennis delen en toegankelijk maken
Oral History	Bieden van inspiratie, illustratie en informatie
Dossier Nationale Landschappen	Overzicht kwaliteiten NL aan de hand van kaarten en indicatoren
Kwaliteitsatlas	Bieden van inspiratie en sturing

### 3.1.5 Ontwerp instrumenten

Het werken aan de kernkwaliteiten van de Nationale Landschappen kent, zo is eerder gesteld, een viervoudige opgave. Al die opgaven hebben als consequentie dat er inspanningen moeten worden verricht om deze opgave te realiseren. Het maken van een goed ontwerp voor het landschap en het bouwen aan het landschap vanuit dit ontwerp is een belangrijk vertrekpunt op regionaal en lokaal niveau bij het werken aan de kernkwaliteiten.



Figuur 10: Voorbeeld landschapkwartet

Vanuit de pilots is er vooral zicht gekomen op de (inter)gemeentelijke en lokaal in te zetten instrumenten voor het vormgeven en concreet invullen en uitwerken van het op basis van een ontwerp (idee of plan) bouwen aan het landschap.

Vooraf in het Rivierengebied is het belang van LOP's (Landschapontwikkelingsplannen) in samenhang met structuurvisie en bestemmingsplan als een ontwerpinstrument naar voren gekomen. Zie juridische instrumenten "LOP als structuurvisie". Ook op lokaal en kavelniveau zijn er ontwerpinstrumenten die worden ingezet zoals het Landschapkwartet en het opstellen van een Bedrijfslandschapsplan.

Vanuit de pilots zijn de in onderstaande tabel opgenomen instrumenten in beeld gekomen. In de toolbox staat per instrument een korte nadere omschrijving en verwijzing naar aanvullende info (bijvoorbeeld een website).

Ontwerp	Doel
Knooperven	Bottom up landschapontwikkeling
Kwartet als interactief landschapsplan	Aangeven waar welke landschapselementen gewenst zijn
Bedrijfslandschapsplan	Versterken landschap koppelen aan plattelandseconomie
Ontwikkelingsgerichte landgoedvisie	Versterken ruimtelijke karakteristiek landschap
Landschapsplan	Versterken ruimtelijke karakteristiek

### 3.2 Het werken met de toolbox

Welke instrumentenmix wordt ingezet hangt af van de opgaven die worden gekoppeld aan de kernkwaliteiten en van de partijen die vervolgens verantwoordelijk zijn voor uitvoering. Zowel de opgaven als de partijen zijn verbonden met (ruimtelijke en bestuurlijke) schaalniveaus. Voor de realisatie van kernkwaliteiten moet allereerst de opgave met betrekking tot de kernkwaliteit duidelijk zijn. Willen we 'openheid' alleen behouden (status quo) óf nog verder versterken (en dus elementen verwijderen, of juist elementen op een andere plek toevoegen voor het versterken van contrasten tussen open en besloten)? Willen we 'groen karakter' vergroten door aanleg van meer bos, of willen we vooral de bestaande recreatieve mogelijkheden promoten onder bewoners en bezoekers? Bovendien is er verschil tussen kernkwaliteiten. Daarnaast zal per opgave gekeken moeten worden welke partijen betrokken moeten zijn bij de realisatie en wie vervolgens welke rol en (financiële) verantwoordelijkheid heeft.

Door de instrumenten te koppelen aan de vier opgaven wordt inzichtelijk welke accenten er in de samenstelling van de instrumentenmix per opgave kunnen worden gelegd. Het betreft nadrukkelijk accenten, want in de praktijk geldt dat er voor elk van de vier opgaven elementen uit alle vijf de soorten instrumenten functioneel kunnen worden toegepast.

	Juridisch	Economisch	Kennis	Communicatie	Ontwerp
Behouden					
Versterken					
Ontwikkelen					
Gebruiken					

De tabel geeft een indicatie van het soort instrumenten dat per opgave, gegeven het gebruik en de toepassing in de pilotgebieden, voornamelijk zal worden ingezet. De tabel houdt niet in dat bijvoorbeeld economische instrumenten, communicatie of ontwerp geen rol spelen bij de opgave behouden. Wel is het zo dat op deze instrumenten bij het realiseren van de opgave behouden, niet het accent ligt. Bij deze opgave blijken in de praktijk voornamelijk juridische en kennisinstrumenten (met name onderzoeken) te worden ingezet.

# 4. Stappenplan voor het werken aan kernkwaliteiten

## 4.1 Focus uitvoering Nationale Landschappen verschilt sterk

De drie pilots laten zien dat de aandacht bij de uitvoering per Nationaal Landschap sterk kan verschillen; van nadruk op provinciale visievorming en kaderstelling (Het Groene Hart) tot een sterke focus op lokale initiatieven en projectuitvoering (Het Groene Woud).

In de hoofdstukken 2 en 3 is het belang verwoord voor de aandacht voor de hele uitvoeringskolom. Dan kunnen afzonderlijke projecten ook bijdragen aan de kernkwaliteiten én andersom leiden visies dan ook daadwerkelijk tot een bijdrage aan het behouden en versterken van kernkwaliteiten.

Met behulp van het stappenplan dat hierna is opgenomen kan een gezamenlijk proces worden georganiseerd dat concreet inhoudelijk en instrumenteel handen en voeten geeft aan het behouden en versterken van de kernkwaliteiten.

Werken volgens het stappenplan vraagt rekening te houden met een aantal aandachtspunten:

- **(Beleids)uitvoeringsfase bepaalt instap:** Het is zinvol om stil te staan bij de vraag in welke fase van uitvoering het Nationaal Landschap zit en vervolgens te kijken welke onderdelen van het stappenplan van nut kunnen zijn bij het werken aan de nog onderbelichte onderdelen.
- **Maatwerk is belangrijk:** Elk Nationaal Landschap kent zijn eigen (beleids)geschiedenis, organisatie, omgeving, lopende ontwikkelingen en werkwijze. Dit vraagt erom het stappenplan op een gebiedsspecifieke wijze te hanteren.
- **De dialoog centraal:** Werken met de kernkwaliteiten vraagt om een gezamenlijk proces. Een vroegtijdige betrokkenheid van partijen vergroot het draagvlak en de bereidheid vanuit een stuk eigen verantwoordelijkheid ook daadwerkelijk bij te dragen aan behoud en ontwikkeling van de kernkwaliteiten.

Het organiseren van werksessies is daarbij een belangrijk procesinstrument. Hierin kunnen gezamenlijk en in dialoog de kwaliteiten van het landschap en de ambities die er zijn rond de opgaven die in het Nationale Landschap aan de orde zijn, bepaald worden. Tevens kunnen de mogelijkheden om hieraan uitwerking te geven gedeeld worden.

## 4.2 Het Stappenplan

Het stappenplan, opgesteld als een handreiking en gebaseerd op de aanpak die gehanteerd is in de pilots, is gericht op het concreet inhoudelijk en instrumenteel handen en voeten geven aan het behouden en versterken en ontwikkelen en gebruiken van kernkwaliteiten in het Nationaal Landschap. Het gaat uit van een pragmatische benadering die aansluit bij het actie- en resultaatgerichte karakter waarmee partijen werken aan het behouden en versterken van kernkwaliteiten. Daarnaast gaat het uit van een interactieve aanpak bij de uitwerking van de kernkwaliteiten in een Nationaal Landschap onder regie van de overheid. Het stappenplan sluit aan bij de KASsa formule.

Het stappenplan bestaat uit de volgende vier stappen.

## Stappenplan

### Stap A: Globale verkenning

Een eerste globale verkenning van de kernkwaliteiten in het Nationale Landschap en het verzamelen van informatie over het gebied:

- Deskresearch.
- Verkenning krachtenveld als basis voor de dialoog en samenwerking (wie moeten we bij elkaar brengen).
- Zicht op algehele doelstellingen en ambities alsmede te behouden en versterken kernkwaliteiten in het Nationale Landschap.

*Stap A: Bepalen van doelstelling van het proces van operationalisering kernkwaliteiten: aanpak, deelnemers (bestuurlijk, ambtelijk, maatschappelijke partners, experts en betrokkenheid inwoners), en gewenste resultaat van werksessie.*

*Methode: gebiedsanalyse, verkenning van situatie en wensen met projectleider en andere sleutelfiguren, opstellen actoren- en krachtenveldanalyse.*

### Stap B: Inhoudelijke werksessie(s); aan de slag met de KASsa formule

In aanzet gaat het hier om één of meerdere inhoudelijke workshop. De workshops bestaan uit drie delen:

- |                |  |
|----------------|--|
| De K van KASsa | Het inzichtelijk maken van de waardevolle kenmerkende karakteristieke elementen in het gebied (de foto).                     |
| De A van KASsa | Het inzichtelijk maken van de opgaven die op het gebied afkomen (vanuit het gebied zelf en van buitenaf).                    |
| De S van KASsa | Het helder krijgen of een nadere specificatie binnen het Nationale Landschap naar gebiedsdelen of bepaalde thema's nodig is. |

*Stap B: gezamenlijke inhoudelijke uitwerking van kernkwaliteiten met de KASsa formule.*

*Methode: werksessie met gebruik van de foto-opdracht en opdracht betreffende de opgave (zie bijlage 3 en 4).*

### Stap C: Instrumentele werksessie(s): het benoemen van de in te zetten instrumenten en maken van afspraken met partijen

In aanzet gaat het hier om één of meerdere instrumentele workshop. De workshops zijn gericht op twee aspecten:

- |                |   |
|----------------|---|
| De s van KASsa | Het bepalen van de instrumentenmix per deelgebied en/of per opgave. Het gaat hier om het bepalen van de instrumenten die direct en indirect een bijdrage leveren aan het behouden en versterken van de kernkwaliteiten. |
| De a van KASsa | Het maken van afspraken over wie welke instrumenten gaat inzetten en wie welke bijdrage levert aan de concrete uitvoering, zowel materieel als immaterieel.   |

*Stap C: Gezamenlijke uitwerking van kernkwaliteiten, met de KASsa-formule als leidraad.*

*Methode: werksessie met gebruik van de opdracht instrumentenmix (zie bijlage 5) en de toolbox met instrumentenkaartjes.*

### Stap D: De uitvoering: concreet aan de slag met de instrumenten/gemaakte afspraken.



Deel C:  
**Operationaliseren  
kernkwaliteiten in  
drie pilots**



In deel C staan de workshops met de drie pilots het Groene Hart, Het Groene Woud en Rivierenlandschap beschreven. Deel C start met een compact overzicht van de drie pilotgebieden waar het gaat om de kernkwaliteiten uit de Nota Ruimte en de eigenschappen en kenmerken van de drie gebieden (hoofdstuk 5). In hoofdstuk 6 wordt ingegaan op de werkwijze die in het kader van dit project in de drie pilotgebieden is gehanteerd.

Voor elke pilot volgt vervolgens in de hoofdstukken 7 (Groene Hart), 8 (Het Groene Woud) en 9 (Rivierengebied), een meer diepgaande beschrijving van het betreffende gebied in vijf paragrafen:

#### *Introductie*

Ter introductie worden de ruimtelijke kenmerken van de Nationale Landschappen kort beschreven, en gepresenteerd op kaart. Daarna volgt de lijst van kernkwaliteiten.

#### *Werkwijze Nationaal Landschap*

Elk Nationaal Landschap heeft haar eigen werkwijze voor het behouden en ontwikkelen van het landschap, en dus ook voor het omgaan met haar kernkwaliteiten. De werkwijze hangt af van de bestuurlijke en beleidsmatige processen van het Nationaal Landschap, van de ruimtelijke opgaven die spelen, en van het samenspel tussen overheden en andere actoren in het gebied – zie ook de tabel in paragraaf 5.2 met het overzicht van de pilotgebieden.

#### *Aanpak workshop*

Bij de organisatie van de workshops is rekening gehouden met de specifieke werkwijze van het Nationaal Landschap. Daarnaast is aangesloten bij lopende projecten en behoefte van het Nationaal Landschap. De focus van de workshops verschilt dus per pilot.

#### *Uitkomsten van de workshop*

Voor elke pilot zijn een inhoudelijke en instrumentele workshop georganiseerd. In Het Groene Woud zijn beide workshops gecombineerd op één dag. Dit rapport geeft een indruk van de discussiepunten en uitkomsten van de workshops per pilot, aan de hand van voorbeelden van opdrachten die zijn aangepakt tijdens de workshops.

#### *Korte beschouwing*

Tot slot volgt een korte terugblik op de workshops van elke pilot, met opvallende uitkomsten, aandachtspunten en belangrijke vragen. Deze beschouwingen vormen tevens de basis voor de uitwerking van deel B handreiking.

# 5. De drie pilotgebieden in een oogopslag

## 5.1 Kernkwaliteiten pilotgebieden uit de Nota Ruimte

De kapstok voor deze verkenning bestaat uit drie pilotgebieden: Rivierengebied, Het Groene Hart en Het Groene Woud. We hebben voor deze drie Nationale Landschappen gekozen om een zo breed mogelijk beeld te krijgen van het werken met kernkwaliteiten in de uitvoeringspraktijk. Het zijn drie uiteenlopende gebieden waar het gaat om de bestuurlijke en beleidsmatige processen en het samenspel tussen overheden en andere actoren. Ook de inhoudelijke uitdagingen, verschijningsvormen en de per Nationaal Landschap benoemde kernkwaliteiten verschillen.

Hieronder volgen de kernkwaliteiten per pilotgebied, zoals ze in de Nota Ruimte benoemd zijn.

### 1. Het Groene Hart

#### *Hollands-Utrechts veenweidegebied*

- Zeer open landschap.
- Strokenverkaveling met hoog percentage water-land.
- Veenweidekarakter.

#### *De 'waarden'*

- Verkavelingspatroon.
- Groen door beplante dijken en kades.
- Zeer open landschap.

#### *De plassenengebieden*

- Besloten oeverwal met vele buitenplaatsen.
- Open veenplassen.
- Veenweidekarakter.

### 2. Het Groene Woud

- Het groene karakter.
- Kleinschalige openheid.
- Samenhangend complex van beken, essen, kampen, bossen en heides.

### 3. Rivierengebied

- Schaalcontrast van zeer open naar besloten.
- Samenhangend stelsel van rivier - uiterwaard - oeverwal - kom.
- stelsel van hoge stuwwal - flank - kwelzone - oeverwal - rivier.

## 5.2 Overzicht van de eigenschappen van de drie pilotgebieden

Op de volgende pagina is een overzichtstabel opgenomen waarin per pilot-landschap belangrijke eigenschappen op een rijtje zijn gezet. Hiermee zijn de pilots op een aantal punten in één oogopslag te vergelijken.

Tabel 1.1: Overzicht pilotgebieden

	Het Groene Hart	Het Groene Woud	Rivierengebied
Oppervlakte	181 duizend ha	38 duizend ha	32 duizend ha
Typering	Weids landschap: venen, waarden, plassen	Kleinschalig productielandschap	Rivierenlandschap
Stedelijke invloed	Zeer groot (Randstad)	Groot (Den Bosch, Eindhoven, Tilburg)	Relatief klein
Organisatie	Drie provincies. Gezamenlijk Programmabureau	Vanaf half 2009 fusie streekorganisaties tot: streekhuis, streekraad en dagelijks bestuur	Twee provincies. Bureau Rivierengebied (Gelderland) en Het Streekhuis (Utrecht)
Strategie	De Kwaliteitsatlas vormt de basis voor gebiedsorganisaties om aan de slag te gaan met de kernkwaliteiten	Sterk bottom up, vanuit de streek gereedeneerd. Wat heeft de streek nodig? Hoe kan dit bijdragen aan versterking van het landschap?	De twee provincies volgen vooralsnog ieder een eigen strategie. Gelderland zet in op boegbeeldprojecten en Utrecht werkt meer op projectbasis vanuit het Streekhuis
Planologische documenten	Kwaliteitsatlas Groene Hart. Voorloper Groene Hart, Streekplannen, Structuurvisie Randstad 2040	Ontwikkelingsstrategie Het Groene Woud/ De Meierij en GMJP Het Groene Woud en De Meierij, 2009-2013	Utrecht: koppeling Ruimtelijke Actie Programma. Gelderland: streekplan-uitwerking en boegbeeldprojecten
Uitwerking lokaal niveau	o.a. bestemmingsplannen met GH kwaliteit	o.a. Groene Woud certificering	o.a. (Inter-) gemeentelijke LOP's
Energie & kracht	Bekendheid. Visie op het gebied.	Betrokkenheid in gebied. Krachtige gebiedsorganisatie	Inzet gemeentes (LOP's, projecten)
Behoefte/uitdaging	Dat NL gaat leven in de streek	Een gezamenlijk verhaal voor het Groene Woud	Verbinding leggen, tussen diverse overheden (o.a. Gelderland en Utrecht zelf)

# 6.

## Maatwerk in de pilotgebieden

Maatwerk in de aanpak en uitvoering van de pilot is van groot belang gebleken voor het bieden van een impuls aan de drie pilotgebieden en het verkrijgen van de benodigde informatie voor de handreiking en de toolbox. Om te zorgen voor meerwaarde voor de gebieden zelf is belangrijk om aan te sluiten bij de al in gang gezette processen, ontwikkelingen en reguliere vormen van overleg. Bovendien draagt dit bij aan een zo breed en gevarieerd mogelijk palet aan aanbevelingen voor de 20 Nationale Landschappen.

Na een literatuurscan zijn een of meerdere voorbereidende gesprekken gevoerd met de projectleiders van de drie Nationale Landschappen als voorbereiding op de deelname aan de pilot. De invulling van de workshops is afgestemd met de projectleiders. Zo is in het Groene Hart aangesloten bij de ontwikkeling van de Kwaliteitsatlas, in het Rivierengebied is gebruik gemaakt van ideeën en initiatieven uit het gebied zelf en ook in Het Groene Woud is zoveel mogelijk meebewogen met de sterke dynamiek in het gebied.

Voor de workshops zijn vertegenwoordigers uitgenodigd van de partijen die betrokken zijn bij de Nationale Landschappen: provincies en gemeenten, uitvoeringsbureaus en maatschappelijke organisaties. Ook vertegenwoordigers van de ministeries nemen namens het rijk deel aan de workshops. In het Groene Hart en het Rivierengebied zijn twee workshops georganiseerd:

- Inhoudelijke werkbijeenkomst gericht op lokaliseren en concretiseren (kern)kwaliteiten van het gebied, gekoppeld aan opgaven.
- Instrumentele werkbijeenkomst gericht op instrumentele aanpak en uitwerking. Hierbij maakten we onderscheid naar juridische, financiële, communicatie- en kennisinstrumenten.

In het Groene Woud is één workshop georganiseerd waarbij het inhoudelijke en instrumentele deel bij de kop zijn gepakt. Dit is aangevuld met individuele gesprekken met betrokken organisaties.

De uitkomsten uit de drie pilotgebieden zijn tijdens een werkbijeenkomst met de project- en begeleidingsgroep opgeschaald naar voor alle Nationale Landschappen bruikbare en interessante informatie. Als afsluiting en als input voor het eindproduct is op 7 mei een Slotmanifestatie gehouden. Hiervoor zijn alle Nationale Landschappen uitgenodigd. Tijdens deze dag zijn de bevindingen van de verkenning tot dan toe gepresenteerd en hebben de projectleiders van de pilots 'hun gebied' gepresenteerd en aangege-

ven hoe er in hun gebied omgegaan wordt met de uitwerking van de kernkwaliteiten. Het middagdeel bestond uit vijf workshops waarvan de resultaten input bieden voor deze handreiking.

Tijdens het gehele traject heeft regelmatig overleg plaatsgevonden met de projectgroep en de begeleidingsgroep.

# 7. Groene Hart

## 7.1 Introductie

Het Groene Hart is het grootste en meest complexe Nationale Landschap van Nederland. Het gebied wordt omringd door de steden van de Randstad en ligt in drie provincies: Noord-Holland, Zuid-Holland en Utrecht. Kenmerkend is het grote contrast van het Groene Hart met de omliggende verstedelijking. Het landschap is divers, met globaal van noord naar zuid: het Plassengebied (rond Loosdrecht en Vinkeveen), het Hollands-Utrechts veenweidegebied en de waarden (ten zuiden van de Hollandsche IJssel). Daarnaast zijn er historische steden en plaatsen.



Figuur 11: Vastgestelde begrenzing van nationaal landschap het Groene Hart. Bron kaartbeeld: Ministerie van VROM.

In de Nota Ruimte zijn de volgende kernkwaliteiten benoemd voor het Groene Hart:

Het gebied heeft deze kernkwaliteiten vertaald naar vier kernkwaliteiten (zie document Structuurvisie Voorloper Groene Hart):

## 7.2 Werkwijze Nationaal Landschap

Het Groene Hart heeft een gezamenlijk programmabureau dat zich bezighoudt met samenwerking tussen diverse partijen en sturing van projecten en programma's.

Een belangrijk document voor het Groene Hart is de Structuurvisie Voorloper Groene Hart, die is vastgesteld door de drie provincies. Hierin staan visies voor de lange termijn, beleidsstrategieën op gebiedsniveau, en instrumenten voor uitvoering. Het gebied wordt gekenmerkt door met name een top-down strategie waarin rijk en provincies werken aan de doorwerking van de beleidsdoelstellingen voor het Groene Hart richting gemeenten en andere voor de realisatie van de doelen belangrijke partijen. Het gebied kent veel minder dan bijvoorbeeld Het Groene Woud een bottom-up benadering.

### Hollands-Utrechts veenweidegebied

- Zeer open landschap.
- Strokenverkaveling met hoog percentage water-land.
- Veenweidekarakter.

### De 'waarden'

- Verkavelingspatroon.
- Groen door beplante dijken en kades.
- Zeer open landschap.

### De plassengebieden

- Besloten oeverwal met vele buitenplaatsen.
- Open veenplassen.
- Veenweidekarakter.

### Uiteindelijk vastgestelde kernkwaliteiten voor het Groene Hart

- Landschappelijke diversiteit.
- Veenweidekarakter.
- Openheid.
- Rust en stilte.

De kernkwaliteiten vormen het vertrekpunt voor ruimtelijk beleid. In de Voorloper heeft de vertaalslag plaatsgevonden naar vier kernkwaliteiten. Verdere uitwerking vindt plaats in deelgebieden (De Waarden en de Venen, De Groene Ruggengraat, De droogmakerijen, Metropolitane landschappen, Transformatiezones).

Er is een gezamenlijke Uitvoeringsagenda vastgesteld. In het Uitvoeringsprogramma Groene Hart 2007-2013 zijn onder andere elf 'icoonprojecten' benoemd waar het Groene Hart aan werkt, zoals 'strategie voor merk en marketing' en 'recreatief routenetwerk'. Een centrale ambitie van het Uitvoeringsprogramma is het vergroten van de kwaliteit van het Groene Hart. Het project Kwaliteitsatlas is opgestart om informatie over de kwaliteiten van het landschap en diverse praktijkvoorbeelden te presenteren. De kwaliteitsatlas is een sturende en inspirerende website, bedoeld om (nieuwe) ruimtelijke ontwikkelingen aan te laten sluiten bij de landschappelijke kwaliteit van het gebied. De kernkwaliteiten worden in de kwaliteitsatlas verder uitgewerkt in gebieden aan de hand van landschapstypen, beleidsstrategieën, kwaliteiten, opgaven en inrichtingsprincipes. Eind maart 2009 heeft minister Cramer de Kwaliteitsatlas Groene Hart officieel gelanceerd. De nu opgestelde kwaliteitsatlas Groene Hart wordt medio 2010 in een thematische structuurvisie opgenomen en vertaald naar de huidige provinciale verordening.

### 7.3 Aanpak workshops

Voor de organisatie van de workshops is aangesloten bij een van de projecten van het programmabureau: de ontwikkeling van de Kwaliteitsatlas. Doel van de workshops was om een belangrijke impuls te geven aan het verder concretiseren van de kernkwaliteiten. De workshops zijn enkele weken voor de officiële lancering van de website gehouden. De complexiteit van het Groene Hart blijkt ook uit de diverse onderdelen die een rol spelen in de Kwaliteitsatlas: naast de kwaliteiten spelen deelgebieden, beleidsstrategieën (uit de Voorloper) en landschapstypen een rol.

De deelnemers van de inhoudelijke workshop waren vooral landschapsprofessionals die betrokken zijn bij de ontwikkeling van de Kwaliteitsatlas. De deelnemers van de instrumentele workshop hadden een meer diverse achtergrond; waarvan ongeveer de helft een juridische achtergrond.

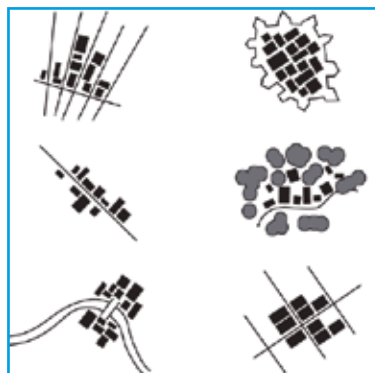
Voor de inhoudelijke workshop is gekozen om 'gebiedsprofielen' te maken voor enkele deelgebieden. Bureau Vista heeft een document opgesteld als bijdrage en leidraad voor deze workshop. In dit document staan allereerst uitwerkingen van de vier kernkwaliteiten, aan de hand van criteria en kaarten, en uitwerkingen van kwaliteiten voor enkele deelgebieden. Daarna volgt een verwijzing naar de beleidsstrategieën (uit de Voorloper), met enkele gebiedsspecifieke opgaven. Tot slot bevat het document inrichtingsprincipes: ontwerpideeën op lokale schaal die worden verbeeld met schematische tekeningen. Voor elke kernkwaliteit heeft Vista inrichtingsprincipes geformuleerd (vier tot zeven per kernkwaliteit), zoals: verdichten en vergroenen van de oeverwallen, beleefbaar maken

van overgangen, en sanering van verstoringsbronnen. De inrichtingsprincipes kunnen 'ingezet' worden voor het aanpakken van opgaven in een bepaald deelgebied; in elke situatie kan een specifiek setje van inrichtingsprincipes gekozen en gebruikt worden. In de workshops zijn inrichtingsprincipes ingezet voor de Krimpenerwaard en de A2-corridor.

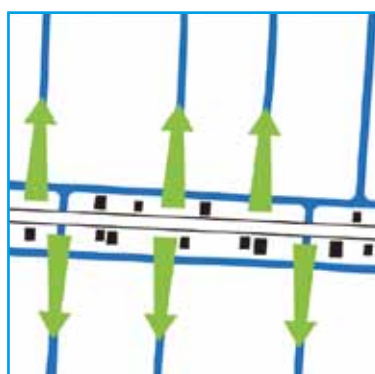
In de instrumentenworkshop zijn de deelnemers opnieuw aan de slag gegaan met de inrichtingsprincipes, en is gediscussieerd over de borging van de principes en de Kwaliteitsatlas zelf. Voor enkele inrichtingsprincipes is gekeken welke mix van instrumenten ingezet moet worden om het inrichtingsprincipe te realiseren (juridische, financiële, kennis, en communicatie instrumenten). Er is gewerkt in twee deelgroepen: een 'juridische groep' en een 'gemengde groep'.



Kernkwaliteit: rust & stilte  
Inrichtingsprincipe: creëren autoluwe gebieden (Bureau Vista)



Kernkwaliteit: diversiteit  
Inrichtingsprincipe: gebiedsspecifieke dorpsuitbreiding (Bureau Vista)



Kernkwaliteit: veenweidekarakter  
Inrichtingsprincipe: verbeteren zichtbaarheid van het water (Bureau Vista)



Kernkwaliteit: *openheid*  
 Inrichtingsprincipe: *verwijderen*  
 visueel storende elementen  
 (Bureau Vista)

Figuur 12: Verbeelding van inrichtingsprincipes in het Groene Hart (bron Vista)

## 7.4 Uitkomsten van de workshops

### Inhoudelijke workshop

Naast presentaties en discussies over de afzonderlijke aspecten van de Kwaliteitsatlas (zoals kernkwaliteiten en inrichtingsprincipes) gaan de deelnemers concreet aan de slag in deelgroepen. Voor twee deelgebieden, de Krimpenerwaard en de A2-corridor (Vechtzone), benoemt elke groep welke kernkwaliteiten primair van belang zijn, wat de gebiedsspecifieke opgaven per thema zijn (wonen, werken, natuur, landbouw, recreatie, verkeer en vervoer, water en energie), en welke set van inrichtingsprincipes van belang is. Een korte impressie van de discussies en uitkomsten van de twee groepen:

#### Krimpenerwaard

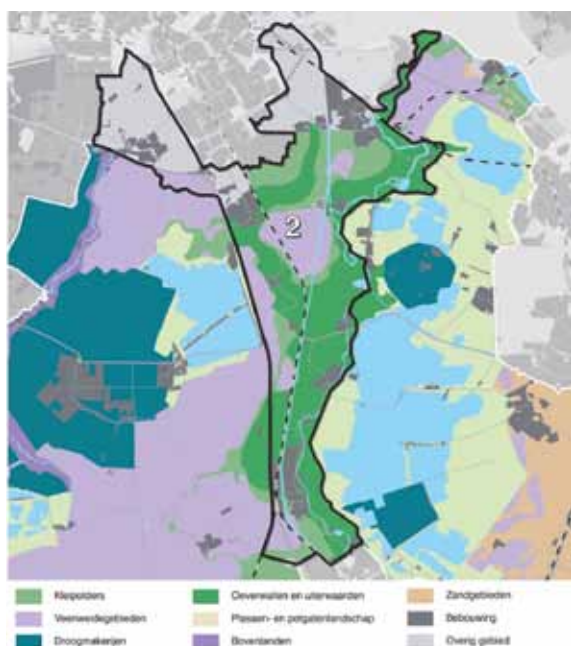
De Krimpenerwaard is de enige waard waar geen ruilverkaveling heeft plaatsgevonden. Het typische veenweidekarakter van de Krimpenerwaard maakt het gebied een 'icoon' voor het Groene Hart. Ook andere kernkwaliteiten zijn van toepassing: openheid (sloten en linten), rust en stilte (bv beleving vanaf tientwegen), en diversiteit (ook binnen het gebied is variatie in het landschap). Bij het aanpakken van behoudopgave ontstaat relatief weinig discussie in de groep. Maar bij het aanpakken van ontwikkelopgave ontstaat meer discussie. Er moeten duidelijk keuzes worden gemaakt. Bij de opgave 'ontwikkeling van de groene ruggengraat' is bijvoorbeeld de vraag of de kwaliteit 'veenweidekarakter' of 'diversiteit' prioriteit heeft? En wat is leidend voor de inrichting: de ecologische beleidsopgave, of de kernkwaliteit(en) als opgave? Er lijken ook kernkwaliteiten te 'botsen', wanneer de volgende vraag op tafel komt: moet je juist wel of niet verdichten in de linten? Hier speelt een 'botsing' tussen de kernkwaliteit veenweidekarakter met het inrichtingsprincipe van 'verbeteren zichtbaarheid van het water' enerzijds, en kernkwaliteit diversiteit met het inrichtingsprincipe van 'gebiedsspecifieke uitbreiding lintdorpen' anderzijds.



Figuur 13: Gebied Krimpenerwaard - met landschapstypen (bron: [www.kwaliteitsatlas.nl](http://www.kwaliteitsatlas.nl))

#### A2-Corridor (Vechtzone)

In dit gebied blijkt de kernkwaliteit diversiteit opnieuw heel belangrijk te zijn. Er zijn veenweide- en oeverwallenlandschappen, polders en verschillende bebouwingstypen. Bij de kernkwaliteit openheid gaat het hier vooral om de beleving van openheid, vanaf een bepaald standpunt; bij de kernkwaliteit rust en stilte gaat het vooral om het contrast van stilte en (verkeers)lawaaï. Ook deze groep heeft gekeken hoe de groene ruggengraatopgave aangepakt kan worden. De volgende inrichtingsprincipes zijn van toepassing: beheerslandbouw in gebieden met kleinschalige verkavelings- en bebouwingsstructuur, uitbouw houtkaden en achterweteringen door doorgaande groenblauwe structuur, en uitbreiden plassen- en petgatenlandschap. Er worden ook nieuwe inrichtingsprincipes bedacht, zoals het creëren van ecologische en recreatieve verbindingen bij infrastructuurkruisingen. De inrichtingsprincipes zijn gekoppeld aan de kernkwaliteiten, maar zouden ook heel goed aan deelgebieden en/of landschapstypen gekoppeld kunnen worden. Sommige inrichtingsprincipes passen bovendien onder meerdere kernkwaliteiten.



Figuur 14: Gebied vechtzone Amsterdam-Utrecht - met landschappen.  
(bron: [www.kwaliteitsatlas.nl](http://www.kwaliteitsatlas.nl))

### Instrumenten workshop

Tijdens de voorstelronde met de deelnemers komen een aantal 'favoriete instrumenten' en succescriteria op tafel voor het verder operationaliseren van de kernkwaliteiten. Uit de voorstelronde blijkt de verscheidenheid aan achtergronden en verwachtingen van de deelnemers. Enkele voorbeelden:

"Er is doorgaans geen onwil, maar onbekendheid (bij lokale overheden over beleid en regels); belangrijk zijn daarom communicatie & kennis."

"Gemeente hebben instrumenten nodig die niet veel geld kosten."

"Je hebt een bestuurlijk rechte rug nodig, en juridische borging."

"Ik ben een tegenstander van bovenaf kwaliteiten vaststellen. Je hebt gevoel voor kwaliteit nodig."

In de workshop worden vervolgens instrumentenmixen opgesteld voor enkele inrichtingsprincipes. Er is een 'juridische' groep die in eerste instantie alleen naar juridisch-planologische instrumenten kijkt, en een tweede groep die zich op een mix van instrumenten richt. In de workshop is het instrument ontwerp niet meegenomen. Dit instrument is pas na afronding van de instrumentenworkshops in de drie pilotgebieden toegevoegd.

Voorbeeld van een uitwerking tijdens de workshop: een instrumentenmix voor het inrichtingsprincipe 'verwijderen van visueel storende elementen'. Om de discussie zo concreet mogelijk te maken, is het gebied bij Bodegraven als voorbeeldgebied gebruikt, of worden andere casussen als voorbeeld genoemd.

Beide groepen concluderen dat je er niet komt met één instrument: voor succes heb je een set van instrumenten nodig. Daarnaast is een gebiedsproces belangrijk, bijvoorbeeld voor het creëren van betrokkenheid. De reeks structuurvisie, provinciale verordening, bestemmingsplan en beeldkwaliteitsplan is voor meerdere inrichtingsprincipes van toepassing. Daarnaast spelen communicatie en kennis een rol, bijvoorbeeld in het voortraject of als hoofdinstrument bij 'proactieve' acties (in plaats van juridische instrumenten).

## 7.5 Korte Beschouwing

- De discussie over de 'losse' aspecten (zoals de definities en kaarten van kernkwaliteiten) blijft abstract en weinig-constructief, omdat de aspecten op dat moment niet aan een lokale opgave of concreet gebied worden gekoppeld.
- Naast 'meetbare' ruimtelijke criteria (zoals grondgebruik en maat) van kernkwaliteiten, spelen 'persoonlijke' of 'abstractere' criteria een rol: ook beleving, toegankelijkheid en authenticiteit bepalen de betekenis van een kernkwaliteit.
- Concreet aan de slag met inrichtingsprincipes voor een deelgebied, aan de hand van opgaven, werkt goed en inspirerend. Het is dan wel cruciaal dat de (beleids)opgaven van een gebied bekend zijn; deze lokale kennis ontbrak soms in deze workshop, waardoor niet duidelijk werd welke keuzes gemaakt kunnen of moeten worden.
- De vier kernkwaliteiten kwamen in beide deelgebieden terug, maar op verschillende wijze. Maatwerk is dus een belangrijk onderdeel van het concretiseren van vastgestelde kernkwaliteiten. Ook het schaalniveau waarover je praat bepaalt de betekenis van een kernkwaliteit. Soms kunnen in een gebied kernkwaliteiten ook met elkaar conflicteren.
- De inrichtingsprincipes zijn goed toepasbaar op lokale situaties; ze zijn goed te koppelen aan deelgebieden. Per deelgebied kun je een deel van de principes wel gebruiken en een deel niet, zo krijg je per deelgebied een specifieke gekozen set van inrichtingsprincipes.
- Het is nodig de inrichtingsprincipes te specificeren naar de landschapstypen en daarbij onderscheid te maken naar de in het gebied te onderscheiden deelgebieden (zoals bijvoorbeeld: Hollands-Utrechts veenweidegebied, waarden, plassengebieden en droogmakerijen). Elk gebied kent eigen karakteristieke inrichtingsprincipes.
- Omgaan met kernkwaliteiten is verschillend bij opgaven voor behoud, consolideren of transformeren.
- Er is altijd een mix van instrumenten nodig voor het realiseren van een opgave. Over de volgorde of prioriteit tussen instrumenten (bijvoorbeeld tussen juridische en communicatie instrumenten) verschillen de deelnemers soms van mening; dit is tevens afhankelijk van het soort opgave.
- Een ontwikkelopgave vraagt om meer acties en geld, bijvoorbeeld een onteigeningsprocedure; maatschappelijk draagvlak is in die gevallen cruciaal.



Instrumenten	Inrichtingsprincipe: Verwijderen van visueel storende elementen
Juridisch	<p>Ruimte voor ruimte: je kan regelen dat bij het stoppen van een bedrijf een stal wordt gesloopt, maar dat op een andere plek wel een ander gebouw/huis mag worden gebouwd.</p> <p>Bij deze regeling ben je als overheid wel heel afhankelijk van de ander. Vraag is: kan de overheid proactief werken?! (zie communicatie-instrument).</p> <p>Beeldkwaliteitsplan: kwalitatief sturen.</p> <p>Of op een andere manier de koppeling van kwaliteitsvoorwaarden aan bestemmingsplannen maken (bv over richting boerderij).</p>
Economisch	<p>Eerste reactie op "welk instrument is belangrijk": GELD!</p> <p>Geld moet je krijgen via slimme constructies, zoals 'ruimte voor ruimte' (zie juridisch instrument).</p> <p>Dat betekent bijvoorbeeld: gebouw weg op ene plek, voor toestemming gebouw op een alternatieve plek. Maar, een alternatieve plek is vaak (te) duur.</p> <p>Vergelijkbare constructie: 'rood voor rood', of 'rood voor groen'.</p>
Kennis	<p>Een onderbebouwing van het gekozen principe is belangrijk (draagvlak), zie ook communicatie-instrumenten - 'duidelijkheid'.</p> <p>Voorkómen van visueel storende elementen: een kwaliteitskader voor nieuwe elementen, bv via beeldkwaliteitsplan.</p> <p>Kennis over alternatieven: bv, ondergrondse boerderijen in veenweidegebieden (WUR).</p> <p>En meedenken met ondernemer: hoe kan agrariër wel uitbreiden, maar voldoen aan principe? Bijvoorbeeld in de vorm van een meedenker (landschapsarchitect).</p> <p>Kennis over landbouw-verbreding. Discussie: werkt het wel of niet? En kan je via verbreding visueel storende elementen voorkómen?</p>
Communicatie	<p>Overleg, over specifieke situatie, is belangrijk bij complexe regels. (Hoe) kan maatwerk geregeld worden?</p> <p>Daarnaast is duidelijkheid bij regels belangrijk. Wees als overheid helder, en wijs aan wat bv gesloopt moet worden, en waar juist wel wat mogelijk is.</p> <p>Voorbeelden van proactieve acties – om kwaliteit te stimuleren, met focus op communicatie en overleg: Een project van stichting dorpenraad Amsterdam: Projectleden gaan het gesprek aan met ondernemers over hun bouwplannen. De wensen van zowel agrariërs en burgers worden besproken voordat problemen ontstaan, en voordat ze elkaar gaan 'tegenwerken' (lelijk bouwen/lastige bezwaren). Hoe borg je de uitkomst van dit project? Kan dat, en willen we dat, via het bestemmingsplan?</p> <p>In Middag-Humsterland is een convenant gesloten met meerdere partijen over het slotenpatroon. Dat is vervolgens verankerd in juridische instrumenten.</p> <p>Gemeenten Bodegraven en Woerden hebben via het project Het Venster, een boekje gemaakt, "Inspiratie voor realisatie" (Alle Hosper). Daarin staat wat gebruikers van het gebied belangrijk vinden.</p> <p>Je kan dus ook via 'proactieve' acties betrokkenheid creëren, als alternatief van het (direct) opleggen, om zo bezwaren te vermijden. Daarnaast ontstaan leuke en goede initiatieven!</p>

- Deelnemers zijn het vaak eens over de set van instrumenten die nodig is om een opgave te realiseren, maar het wordt niet altijd duidelijk welke overheid of andere partij (financieel) verantwoordelijk is. Bijvoorbeeld, het instrument 'advies over inrichting' vinden deelnemers belangrijk om in te zetten bij bepaalde bouwaanvragen bij gemeente. Maar een gemeente geeft ook aan: "we zijn geen gratis adviesbureau".
- Als in de Amvb-Ruimte of in verordeningen straks wordt aangegeven dat kernkwaliteiten door een andere/lagere overheid moeten worden geconcretiseerd, is de vraag hoe gecontroleerd moet worden (en met welke criteria) of de uitwerking goed is gebeurd.

# 8.

## Het Groene Woud

### 8.1 Introductie

Nationaal Landschap Het Groene Woud ligt tussen de drie steden Den Bosch, Tilburg en Eindhoven. Het is een kleinschalig landschap met afwisselend bos, heide, zandverstuivingen, graslanden en populierenbossen. Het is een belangrijk uitloopgebied voor de omliggende steden.



Figuur 15: Begrenzing van nationaal landschap Het Groene Woud. Bron kaartbeeld: Ministerie van VROM.

In de Nota Ruimte zijn de volgende drie kernkwaliteiten benoemd voor Het Groene Woud:

De streek heeft deze kernkwaliteiten aangevuld met drie eigen kernkwaliteiten:

- Het groene karakter.
- Kleinschalige openheid.
- Samenhangend complex van beken, essen, kampen, bossen en heides.

- Een goed leesbaar landschap.
- Het Groene Hart van Midden-Brabant.
- Een grote mate van organisatievermogen, eensgezindheid en gemeenschapszin.

### 8.2 Werkwijze Nationaal Landschap

Het Groene Woud kent een lange geschiedenis van gebiedsprocessen en heeft een sterke gebiedsorganisatie opgebouwd. Zo is (een deel van) het gebied eerder aangewezen als WCL-gebied en overlapt het deels met reconstructiegebied de Meierij. Vanaf juni 2009 start een nieuwe streekorganisatie voor het grotere gebied Meierij/Het Groene Woud, waarin meerdere platforms en organisaties samenwerken. Het gaat hier om een fusie van Bestuurlijk Platform Nationale Landschap Het Groene Woud, Reconstructiecommissie De Meierij, Innovatieplatform Duurzame Meierij en Overlegorgaan Nationaal Park Loonse en Drunense Duinen (thans nog niet toegetreden). De nieuwe streekorganisatie bestaat uit een streekraad, een dagelijks bestuur en een streekhuis voor de uitvoering.

Het - misschien wel belangrijkste - kenmerk van Het Groene Woud is dat het er 'bruist en borrelt'. Er zit veel energie in het gebied. Projectleider Nationaal Landschap Het Groene Woud: "Je moet hier dus niet gaan duwen en trekken als provincie, je moet het in de vingers krijgen." Dit kenmerk is terug te vinden als één van de kernkwaliteiten die Het Groene Woud zelf heeft benoemd: een grote mate van organisatievermogen, eensgezindheid en gemeenschapszin.

Het Groene Woud heeft de kernkwaliteiten zoals die in de Nota Ruimte geformuleerd zijn vertaald naar drie 'eigen' kernkwaliteiten. De derde kernkwaliteit (grote mate van organisatievermogen, eensgezindheid en gemeenschapszin) vormt een aanvulling op de kernkwaliteiten uit de Nota Ruimte. De streek kent 19 deelgebieden waarop de kernkwaliteiten zich nader laten detailleren. In de Ontwikkelingsstrategie zijn zes missiestatements opgenomen. Missiestatement 1 is "Versterking van de kernkwaliteiten". Dit laat zich concretiseren in versterking landschap, realisatie EHS, behoud en versterking biodiversiteit, versterking intrinsieke waarden en milieukwaliteit, behoud en versterking historisch erfgoed en verbetering van de toegankelijkheid en bereikbaarheid.

#### Strategie

Er gebeurt veel in Het Groene Woud. Het is een dynamisch gebied met gedreven bewoners. Beleidsmatige onderleggers zijn het GebiedsMeerJarenProgramma Het Groene Woud en De Meierij 2009-2013 en de Ontwikkelingsstrategie Het Groene Woud/De Meierij. Het GMJP is vergelijkbaar met een uitvoeringsprogramma. De ontwikkelingsstrategie is een koersdocument gebaseerd op de uitgangspunten van de Streekraad.

Een belangrijke basis voor de strategie die in Het Groene Woud gevolgd wordt, is de 3P-benadering (people, profit, planet). Bij kernkwaliteiten wordt al gauw gedacht aan de 'planet-kant', de fysieke landschappelijke kenmerken, maar in de benadering van Het Groene Woud zijn de 'people-' en de 'profit-' kant minstens zo belangrijk.

#### Drie pijlers

Drie belangrijke pijlers voor het gebied zijn:

- Brandingorganisatie: Bedrijven kunnen gecertificeerd worden wanneer zij een directe of indirecte bijdrage leveren aan het landschap. Ze krijgen dan Het Groene Woud streekmerk en profiteren onder andere van gezamenlijke marketingacties.
- Streekfestival: Sinds 2005 wordt het Streekfestival Het Groene Woud ([www.streekfestival.com](http://www.streekfestival.com)) georganiseerd. Het streekfestival staat helemaal in het teken van Nationaal Landschap Het Groene Woud. Thema's als kunst, natuur, cultuur, recreatie, landbouw en culinair hebben een plek op dit festival.
- Streekrekening: Streekrekening Het Groene Woud is een concept waarbij organisaties en bedrijven uit Het Groene Woud kunnen bijdragen aan het landschap. De deelnemer opent een spaarrekening en ontvangt hiermee marktconforme rente. De bank zet hier een rentepercentage bovenop en stort het totaalbedrag aan rente in het Horus Fonds. Dit fonds stelt geld beschikbaar ten behoeve van het landschap.

Deze drie pijlers hangen sterk samen en het stimuleren van de regionale economie (onder andere door ketenvorming) is de belangrijkste achterliggende doelstelling.

#### Drie schillen

Een ander uitgangspunt van de strategie in het Groene Woud is de opdeling van het gebied in drie schillen:

- De natuurkern.
- Het agrarisch buitengebied en dorpen.
- De steden met hun uitloopgebieden.

De eerste schil is de natuurkern van zo'n 7.500 hectare. De tweede schil is het agrarische buitengebied, inclusief de dorpen met de dynamiek van primaire productie en verbrede landbouw. De derde schil wordt gevormd door de steden met hun uitloopgebieden naar het platteland. Deze schillen zijn niet zo letterlijk te zien op de kaart, maar geven vooral richting aan gebieden. Recreatie zal in de natuurkern een andere betekenis hebben als in de overgangsgebieden stad-land.

#### Open begrenzing

Een derde uitgangspunt is de open begrenzing van het gebied. Het Groene Woud wordt vaak in één adem genoemd met reconstructiegebied de Meierij. De gebieden overlappen voor een groot deel. De provincie gaat hier zo efficiënt mogelijk mee om en richt beleid en uitvoering zoveel mogelijk op het gebied als geheel. De begrenzing is niet vastgesteld, het gaat ruwweg om het gebied tussen de drie grote steden. Dit biedt ruimte voor initiatieven aan de randen van het gebied.

#### Uitdaging

Er zit veel energie in Het Groene Woud. Het is nu 'duizend bloemen bloeien'; overall komen mooie initiatieven van de grond. Het gevaar is echter dat al die bloemen ineens uitgebloeid zijn. De uitdaging is om die initiatieven en het enthousiasme van de vele partijen te organiseren, en om hier lijn en structuur in te krijgen.

Het Groene Woud zoekt daarom naar één verbindend verhaal en naar mogelijkheden om de kernkwaliteiten te operationaliseren, en te gebruiken als 'koers' voor de organisatie van het gebied.

## 8.3 Aanpak workshop

In Het Groene Woud is een grote betrokkenheid van ondernemers en organisaties bij het Nationaal Landschap. In deze pilot wordt daarom de maatschappelijke kant van het uitwerken van kernkwaliteiten extra benadrukt. In Het Groene Woud is een gecoprimeerde workshop gehouden waarin zowel inhoud als instrumentarium bij de kop zijn gepakt. Daarnaast zijn gesprekken gevoerd met organisaties die een belangrijke rol spelen in het Groene Woud.

Het Groene Woud werkt met de 3P benadering: people, profit, planet. De maatschappelijke betrokkenheid bij het landschap blijkt uit de keuze voor deze 3P benadering. In de workshop is ook bij de 3P aangesloten. Tijdens het inhoudelijke deel van de workshop hebben we vooral naar de planet-kant gekeken (de kernkwaliteiten uit de Nota Ruimte en de eerste twee eigen kernkwaliteiten sluiten hier goed bij aan). De derde 'een grote mate van organisatievermogen' ligt meer in de people/profit hoek. In het instrumentele deel ligt de focus op people en profit (onder andere communicatie en financiële instrumenten).

Tijdens de workshop gaan de deelnemers zo concreet mogelijk aan de slag. Tijdens de inhoudelijke ronde vullen we in twee groepjes een tabel in waarin we kernkwaliteiten vertalen naar statische kenmerken en dynamische opgaven. Tijdens de instrumentele ronde zoomen we per groepje in op een dynamische opgave. Welke instrumenten/instrumentenmix moeten we daarvoor inzetten? Hoe gaan we dat bereiken?

## 8.4 Uitkomsten van de workshop

### Inhoudelijk deel

Voor de inhoudelijke uitwerking van de kernkwaliteiten hebben we in twee groepjes een tabel ingevuld, waarin we de kernkwaliteiten hebben vertaald naar statische kenmerken en dynamische opgaven. Wat direct opviel was dat het erg lastig is om kenmerken aan één van de kernkwaliteiten op te hangen. Zo past het kenmerk "populierenlandschap" zowel bij de kernkwaliteit 'het groene karakter' als bij 'kleinschalig openheid'. Voor verdere uitwerking blijkt dit echter geen probleem te zijn. Het is belangrijk om de kernkwaliteiten een stapje concreter te maken om aan te kunnen geven waarom dat kenmerk belangrijk is en wat de bijbehorende opgave is. Het voorbeeld van het populierenlandschap laat zien dat er samenhang is tussen de

	Kenmerken (statisch)	Waarom belangrijk (schakel)	Opgave (dynamisch)
<b>Samenhangend complex</b>	Is eigenlijk een economisch complex van dorp, akkers en beemden met ieder eigen productiekarakteristiek (Liempde als prachtig voorbeeld), met kleine boeren en gemengd bedrijf, waar ook langs andere wegen middelen van bestaan moesten worden gegenereerd. Het zijn ook grote natuurcomplexen (aangesloten bosgebieden).	Multifunctioneel gebruik van het landschap dat ten grondslag lag aan kleinschaligheid. Ook in toekomst als kans benutten door moderne bedrijfsactiviteiten Is drager van biodiversiteit en uiteenlopende soortenrijkdom in samenhang met gebruiksmogelijkheden landschap. Herkenbaarheid landschap als gebruikslandschap dat ook door gebruik dat er in verleden aan is gegeven tot huidige vorm is ontwikkeld.	Dorpsranden en stadsranden beter aan laten sluiten op het landschap, ook al zijn hierin meer rode functies aanwezig.

kernkwaliteiten, waardoor concrete kenmerken zowel bij kernkwaliteit A als kernkwaliteit B kunnen passen. Vooral het kleinschalige karakter van het landschap werd door beide groepjes benadrukt als belangrijk thema. Hieronder een voorbeeld van de inhoudelijk uitwerking kernkwaliteit (workshop).

De eerste groep constateert verder dat de bijzondere natuurgebieden erg kenmerkend zijn voor Het Groene Woud. Het gebied huisvest soorten die bijna uitgestorven zijn. Een ander kenmerk is het langjarig in gebruik zijn als productielandschap, waarbij er vanuit het agrarisch gemengd bedrijf vaak de noodzaak was om neveninkomsten te genereren uit nevenactiviteiten (vlechten van manden en matten, klompen en meubels). Een opgave is om de kleinschaligheid en die bijzondere soorten functioneel met het gebied te blijven koppelen. Een idee is om met de bomen verder aan de slag te gaan. Het gebied heet niet voor niets het Groene Woud (tijdens de workshop vertelt overigens een van de deelnemers dat de naam het Groene Woud bedacht is in een gelijknamig café...). Bovendien wordt het kleinschalige karakter veelal bepaald door bomen: bomenrijen, bossen etc. De bomen zijn als een icoon voor het Groene Woud.

De tweede groep heeft drie concrete kenmerken gedestilleerd: het populierenlandschap (kenmerkend voor delen van Het Groene Woud, maar er zijn ook andere landschapstypen in het gebied waar de populier geen rol speelt), de landgoederen nabij de steden en het occupatiepatroon (met dorpen, kleine akkers en weilanden, wegen en paden etc.) dat sterk samenhangt met de eigenschappen van de bodem en de waterhuishouding. Een opgave voor het populierenlandschap is het terugbrengen, behouden en beheren hiervan. Hier moeten we wel selectief in zijn, bovendien moet het economisch uit kunnen. Hoe ga je het exploiteren? Bijvoorbeeld kappen voor lucifers, klompen, fineerhout? Een andere belangrijke constatering is dat het moeilijk is om concreet te worden: wat is nu echt typisch voor het Groene Woud? Een idee is om een fotoboek te maken waarmee mensen kunnen aangeven wat typisch is voor Het Groene Woud. En waarom. Dit kan vervolgens gespiegeld worden aan een deskundigenanalyse.

Conclusie is opnieuw: het gebied moet keuzes maken; alles willen is niet haalbaar.

Het benoemen van een icoon (boom als productiegoed) voor het gebied blijkt veel energie en inspiratie op te leveren: het geeft de kracht en de mogelijkheden van het gebied weer. Het benoemen van

een icoon versterkt de branding van het Nationale Landschap. Het moet echter ook gekoppeld blijven aan en doorwerken in het echte landschap.

#### Instrumentele deel

Belangrijke trajecten (instrumenten) die in Het Groene Woud spelen en door de gebiedsorganisatie worden opgepakt ter versterking van het landschap zijn (achter de pijl staat om welk type instrumenten het gaat):

De brandingorganisatie	> communicatie, financieel en enigszins kennis
Het streekfestival	> communicatie, financieel
De streekrekening	> communicatie, financieel

Direct is te zien dat in Het Groene Woud de nadruk minder ligt op juridische en kennis instrumenten. Dit is vrij logisch gezien de bottom up aanpak in Het Groene Woud. De vraag is ook of het nodig is om meer nadruk te leggen op juridische en kennisinstrumenten. Tijdens het instrumentele deel van de workshop gaan we nogmaals met de groepjes aan de slag met twee thema's: de bomen als icoon voor Het Groene Woud en de kleinschaligheid van het (productie) landschap. De vraag is hoe we deze 'kenmerken/kwaliteiten' kunnen ontwikkelen, versterken en benutten. Wat voor instrumenten zet je daarvoor in?

#### Groep: Bomen

Bomen staan symbool voor het kleinschalige productielandschap. Een idee is om een belevingspark/centrum op te richten waar verschillende activiteiten gebundeld worden: bijvoorbeeld het verhaal van het landschap vertellen, een genenbank van oude boomsoorten, beleving en productie koppelen. Het historisch gebruik kun je afzetten tegen hedendaags gebruik. Ketenvorming/ketencertificering lijkt kansrijk, hiervoor kun je van alles verzinnen, maar houd sterk rekening met vraag en aanbod. Aanknopingspunten zijn: boomteelt, biobrandstof, kwekerijgeschiedenis. Belangrijk is dat de initiatieven vanuit de streek komen en dat het niet opgelegd wordt. "Als je dingen wilt, graag, maar zorg daarbij voor kleinschaligheid".

Een communicatieve uitwerking die tijdens de workshop aansprak:

**De linde** als symbool voor 'boerenluxe'.

**De populier** als symbool voor 'exploitatie'.

**De beuk** als symbool voor 'landgoederen'.

Dit is voor allerlei denkbare toepassingen te gebruiken: folders, wandelroutes, certificering, ontwerprichtingen etc.

### Groep: Kleinschaligheid

Kleinschaligheid uit zich op verschillende manieren in Het Groene Woud: beplanting/landschapasco, het occupatiepatroon, de bebouwingsschaal en de economie (veel kleine ondernemers). De belangrijkste constatering is dat er al veel instrumenten bestaan en gebruikt worden in het gebied. Alleen is het gebruik tot nu toe vaak op ad hoc basis. Ook is er een ontwikkelingsstrategie opgesteld. Het gebied heeft behoefte aan een brug tussen de ontwikkelingsstrategie en de instrumenten: een gezamenlijke visie die concreter is dan de ontwikkelingsstrategie en waarmee de verschillende deelgebieden aan de slag kunnen. Wat is het verhaal van Het Groene Woud? Hierbij moeten we wel opletten dat het niet 'dichtgetimmerd' wordt. De centrale boodschap van/voor het gebied moet breder bekend worden.

Ook tijdens de workshop komen vooral communicatieve en financiële instrumenten naar boven. Dit past ook goed bij de werkwijze van het Groene Woud, waarin zoveel mogelijk bottom up wordt gewerkt. Hier passen financiële- en communicatie-instrumenten beter bij dan juridische instrumenten. Kennisinstrumenten zouden sterker ingezet kunnen worden. Zo wordt dit ook in het gebied ervaren.

### Interviews

De geïnterviewde personen bevestigen het zeer gevarieerde kleinschalige productielandschap als basis en belangrijke kernwaarde van Het Groene Woud. Het waterschap De Dommel en Brabants Landschap benoemen daarbij het belang van het water in combinatie met het gebruik van het landschap als verklarende factor voor de kernkwaliteiten die thans zijn benoemd (planet). Alle partijen wijzen op het belang van de dynamiek van het gebied. De verschijningsvorm van het landschap is niet statisch maar juist hoog-dynamisch. Daarom moet je zoeken naar moderne gebruiksvormen die aansluiten bij en waar mogelijk versterkend werken richting de kwaliteiten als groen karakter en kleinschaligheid. Niet voor niks werkt het gebied met 3 schillen:

de natuurkern, waar bescherming en beheer en versterking en medegebruik (recreatie) centraal staan; het agrarisch buitengebied, waar landbouw en tuinbouw belangrijke dragers voor het landschap zijn maar ook ontwikkelingsruimte krijgen; de stad-land overgangzone, waar stedelijke functies en de recreatieve uitloop en toegang tot recreatief gebruik en groenbeleving belangrijke opgaven zijn.

Tijdens de gesprekken komt samenwerking als belangrijk instrument naar voren. Dit komt onder meer tot uiting in de bundeling van verschillende gebiedsorganisaties in een gezamenlijke/gemeenschappelijke organisatie. Benadrukt wordt dat de instrumenten moeten stimuleren en enthousiasmeren. Het van bovenaf dwingend

opleggen werkt niet. Juist het samenspel tussen partijen op lokaal niveau is de sleutel naar succes. Dit samenspel moet niet alleen tussen maar ook binnen de eigen organisatie goed worden ingericht. Ook gaven meerdere partijen aan dat het niet zozeer nieuw beleid is dat de toekomst van het landschap bepaalt maar dat juist het slim en gericht uitvoeren van bestaande beleidsafspraken belangrijk is. Sturen op dynamiek en het laten bruisen en bloeien van de streek staat centraal bij vele partijen in het gebied die ieder daar op eigen wijze invulling aan geven mede onder regie van de Streekraad.

*"Vergeet de mens in het landschap niet!! De mens exploiteert en gebruikt het landschap." (Brenninkmeijer, gemeente Haaren)*

*"Hét sterke punt van Het Groene Woud is 'ondernemerschap'. Daar wordt al goed op ingespeeld door de brandingorganisatie" (Rob van Veen, waterschap De Dommel).*

*"De spelregels en afwegingskaders moeten tegelijkertijd voldoende vrijheidsgraden kennen om de dynamische ontwikkeling van een gebied mogelijk te maken. Zoneren in delen waar meer en minder dynamiek is, kan daarbij een zinvol instrument zijn. Het op slot zetten van ontwikkeling is de dood in de pot." (Brenninkmeijer, gemeente Haaren)*

*"Processen in het gebied en met name fuseren drie entiteiten lopen nu heel snel en werken ook versterkend. Iedereen wil deel zijn van het proces en succes." (Ger van den Oetelaar, gemeente Boxtel).*

*"Het Nationaal Landschap is het raamwerk voor de streekdynamiek. Het werken vanuit de 3P's is belangrijk voor innovatie en streekcertificering." (Ger van den Oetelaar, gemeente Boxtel).*

*"Het Groene Woud leeft niet in de streek als zijnde Nationaal Landschap. Er is wel waardering voor het gebied. Bewustwording is heel belangrijk om stap verder te komen." (Rob van Veen, waterschap de Dommel).*

## 8.5 Korte Beschouwing

De belangrijkste uitdaging waar Nationaal Landschap Het Groene Woud voor staat is lijn brengen in de 'duizend bloeiende bloemen'. Er gebeurt veel in het gebied. Wanneer je mensen spreekt in het gebied voel je het enthousiasme. Bedrijven doen mee. De kernkwaliteit die het gebied zelf geformuleerd heeft, organisatievermogen, eensgezindheid en gemeenschapszin, is ruimschoots aanwezig.

De vraag is in hoeverre de huidige werkwijze op een duurzame manier bijdraagt aan het landschap en specifiek aan het behouden en versterken van de kernkwaliteiten uit de Nota Ruimte. Voor Het Groene Woud is een gemeenschappelijk verhaal, en daaraan gekoppeld een gemeenschappelijke visie van groot belang. Wat maakt Het Groene Woud? Tijdens de workshop en de gesprekken kwam vaak de term 'kleinschalig productielandschap' naar boven.

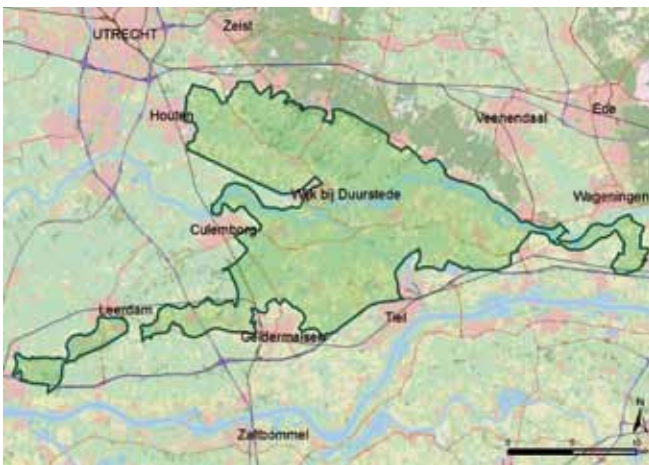
Dit past bij Het Groene Woud en kan in vervolgstappen verder uitgewerkt worden. De boom als icoon sprak aan en is ook zeker iets om op voort te bouwen.

Een andere vraag is: hoe worden we nog veel concreter in Het Groene Woud? Het populierenlandschap is slechts een (vijfde) deel van het Nationaal Landschap. Ieder deel van het landschap heeft zijn eigen karakteristiek en die kan ook in de toekomst dragend zijn. Zorg dat aan die karakteristiek ontworpen en gebouwd wordt. De indeling in drie schillen houdt wellicht onvoldoende rekening met de landschappelijke opbouw van het gebied.

# 9. Rivierengebied

## 9.1 Introductie

Nationaal Landschap Rivierengebied is een typisch rivierenlandschap met uiterwaarden, oeverwallen en komgronden. Kenmerkend zijn de fruitteelt op de oeverwallen en stroomruggen, de weilanden op de kleiige komgronden en de aanwezigheid van eendekooien, grienden en populierenbossen.



Figuur 16: Vastgestelde begrenzing van nationaal landschap Rivierengebied. Bron: kaartbeeld Ministerie van VROM.

In de Nota Ruimte zijn de volgende kernkwaliteiten voor het Rivierengebied benoemd:

- Schaalcontrast van zeer open naar besloten.
- Samenhangend stelsel van rivier – uiterwaard – oeverwal – kom.
- Samenhangend stelsel van hoge stuwwal – flank – kwelzone – oeverwal – rivier.

Provincie Utrecht heeft hier nog een kernkwaliteit aan toegevoegd:

De Kromme Rijn als vesting en vestiging.

## 9.2 Werkwijze Nationaal Landschap

### Organisatie

Nationaal Landschap Rivierengebied ligt in twee provincies, heeft twee stuurgroepen en twee uitvoeringsorganisaties.

- In Gelderland werkt de projectleider Nationaal Landschap Rivierengebied via het bureau Rivierengebied aan het Nationaal Landschap. Bij beleidsafdelingen van de provincie wordt gewerkt aan algemeen landschapsbeleid (zie bijvoorbeeld streekplanuitwerking Waardevolle Landschappen), maar zij zitten op afstand van bureau Rivierengebied.
- In Utrecht is de projectleider Nationaal Landschap Rivierengebied verbonden aan het streekhuis Kromme Rijn. Het streekhuis heeft een adviserende rol over ILG-projecten. Daarnaast wordt er gewerkt aan landschapsbeleid bij afdelingen Ruimte en Groen.

Bestuurlijke samenwerking tussen Utrecht en Gelderland is op dit gebied nog nauwelijks van de grond gekomen; plan is om op (ambtelijk) projectniveau meer samen te werken.

### Stand van zaken

- Gelderland geeft prioriteit aan de uitvoering. Ze heeft een lijst met vijftien boegbeeldprojecten opgesteld, waarvan acht in samenwerking met Utrecht opgepakt kunnen worden, met focus op recreatie en communicatie. Voorbeelden van projecten zijn de ontwikkeling van een Reisgids Rivierengebied en het project Fruitbeleving. De gemeenten spelen een belangrijke rol bij de uitvoering van deze projecten. In het Gelderse deel zijn ze nu op zoek naar flankerend beleid dat een 'koepel' boven de projecten kan vormen. Aanleiding van het voorstel om flankerend beleid op te stellen is de Natuurbalans 2007, waarin staat dat kernkwaliteiten van de Nationale Landschappen concreter uitgewerkt dienen te worden. De pilot biedt een goede start voor de uitwerking van flankerend beleid. In de Streekplanuitwerking Nationale Landschappen is een eerste stap gezet in de uitwerking van de kernkwaliteiten.
- In de streekplanuitwerking Nationale Landschappen heeft de provincie Utrecht de Utrechtse delen van de nationale landschappen begrensd. Vervolgens is de Provincie Utrecht aan de slag gegaan met het project Kwaliteit nationale en provinciale landschappen in het kader van het Ruimte Actie Programma

(RAP). In dit project worden onder andere de kernkwaliteiten van de Utrechtse delen van de nationale landschappen uitgewerkt door deze inhoudelijk nader te omschrijven, te koppelen aan ontwikkelingen in de landschappen en aan ontwikkelingen die van buiten de landschappen op de gebieden afkomen. Daarnaast wordt verder uitgewerkt welk instrumentarium ingezet zal worden door provincie en andere partijen bij het borgen en ontwikkelen van de kernkwaliteiten. Dit leidt tot een kwaliteitsgids voor de Utrechtse landschappen, die gedurende 2009 en 2010 wordt opgesteld. Deze kwaliteitsgids is een bouwsteen voor een integrale herziening van de provinciale Structuurvisie c.q. verordening op uiterlijk 31 maart 2012.

### 9.3 Aanpak workshops

Naast de afzonderlijke doelstellingen van de pilot voor het Gelderse en Utrechtse deel (zie boven, bij stand van zaken), staat een centrale doelstelling: het verbinden van partijen. Bij het verbinden van partijen gaat het allereerst om het verbinden van Utrecht en Gelderland, op inhoud en/of proces. Daarnaast is het verbinden van lokale, provinciale en rijkspartijen een belangrijke opgave. Ook het verbinden van plannen en initiatieven van deze partijen is belangrijk.

Zo zijn er voor het Rivierengebied diverse Landschapsontwikkelingsplannen (LOPs) opgesteld, voor één of meerdere gemeenten. De vraag is hoe deze LOPs aan (kunnen) sluiten of een rol (kunnen) spelen bij de verdere operationalisering van de kernkwaliteiten.

Bij de workshops voor het Rivierengebied is bovendien gekozen om nadrukkelijk gebruik te maken van de ideeën en initiatieven uit het gebied zelf. Er zijn voldoende vertegenwoordigers van provincies, gemeenten en lokale (natuur)organisaties aanwezig die kunnen aangeven wat specifieke drijfveren, landschapsambities, en ruimtelijke dilemma's in het gebied zijn.

Het motto van de workshops is daarom: samen aan de slag!

### 9.4 Uitkomsten van de workshops

#### Inhoudelijke workshop

Het belang van gezamenlijk werken aan de kernkwaliteiten blijkt al uit de diverse verwachtingen die de deelnemers presenteren aan het begin van de inhoudelijke workshop:

- "In plaats van woorden, moeten de kernkwaliteiten een gevoel worden."
- "Hopelijk komen we er achter dat we allang met de kernkwaliteiten werken!"
- "We moeten van bovenaf en van onderaf invulling geven aan de kernkwaliteiten."

De abstracte kernkwaliteiten worden concreter door ze te koppelen aan gezamenlijk benoemde kenmerken en drijfveren van het gebied (deel 1), en vervolgens aan opgaven in deelgebieden (deel 2).

In deel 1 van de workshop stellen drie groepen elk een lijst met kenmerken van het Nationaal Landschap op. Van elk kenmerk wordt aangegeven: de 'fysieke kant', de 'dynamische kant' (waarom belangrijk), en de opgaven (behoud, beheer, ontwikkeling). Hiervoor worden eerst individueel schema's ingevuld (bijlage 3), waarna de ideeën gezamenlijk worden besproken en aangevuld.

Om zoveel mogelijk originele ideeën vanuit het gebied zelf te krijgen is er voor gekozen om kenmerken te benoemen zonder dat deze gerelateerd hoeven te zijn aan de door de Nota Ruimte benoemde kernkwaliteiten. Voorbeelden van uitgewerkte kenmerken zijn: fruitteelt, oeverwallen, openheid, 'slingers' (water, dijken, wegen) in het landschap, vergezichten in het landschap, contrasten tussen wateren, en landgoederen.

In deel twee van de inhoudelijke workshop zijn zes gebiedsopgaven in specifieke deelgebieden benoemd en vervolgens uitgewerkt - met de kaart en stiften op tafel. Drie groepen (een Utrechtse, Gelderse en 'gemengde' groep) zijn elk met twee opgaven aan de slag gegaan. Hieronder volgt de lijst van deze opgaven, met een korte impressie van de uitkomsten en discussiepunten:

1. Hoe en waar ga je landschapsversterkend bouwen (deelgebied Tiel, Culemborg, Geldermalsen, met oeverwallen en kommen)? *Het uitgangspunt is: alleen woningen bouwen als je daar het landschap mee versterkt. Dit betekent dat de bouwstijl, maar ook beplanting, moet passen bij de streekidentiteit. Deze spelregel moet niet alleen gelden voor verbouwing van bestaande woningen (zoals vrijkomende agrarische bebouwing), maar ook voor stukjes nieuwbouw. In tegenstelling tot de komgebieden, kan op de oeverwallen ontwikkeling nodig zijn om het karakter van het landschap (en het onderscheid tussen de open kom en de verdichte oeverwal) te benadrukken. Overigens is er wel discussie tussen de deelnemers in hoeverre er ruimte is voor ontwikkelingen in het komgebied, zoals de ontwikkeling van landgoederen bij eendenkooien.*
2. Hoe zorg je dat 'vensters', met zicht over de landschapsovergangen, open worden en blijven (Heuvelrug)? *Bij zichtlijnen en vensters gaat het om beleving. En om beleving te bevorderen moeten we 'omschakelen van wegen naar paden': van praktische wegen van a naar b, naar spannende paden met mooie routes. Voor het realiseren van zulke routes zijn vervolgens afspraken nodig, bijvoorbeeld, over medegebruik van paden met landbouwers in het gebied.*
3. Hoe gaan we om met bebouwing in het gebied, zoals nieuwe landgoederen (in Utrecht en in Gelderland)? *Zodra we over bebouwing beginnen, denken we al snel in termen van 'rood' en niet meer vanuit de kernkwaliteiten! Maar de vraag is juist of we kansen zien voor landschapsversterkend bouwen, zoals kleinschalige bebouwing in de linten. Bovendien moeten we eerst bepalen in welk deelgebied wel, en in welk deelgebied juist geen ruimte is voor bebouwing: het uitgangspunt is eerder 'nee-tenzij' dan 'ja-mits'. En er moet ook ruimte zijn voor sloop-locaties.*



Kenmerk	Fysieke kant: Statische 'foto'-kenmerken	Dynamische kant: Motivatie 'Waarom belangrijk?'	Opgave Behoud/beheer/ontwikkeling?
Fruitteelt	Verdichting van de stroomruggen met twee typen fruitteelt:  a. Laagstam  b. Hoogstam	a. Laagstam: economische drager  b. Hoogstam: aantrekkelijk voor recreanten: tijdens het bloesemseizoen is het 'file-fietsen', en tijdens het plukseizoen zijn 'pluk-dagen' populair.	a. Zorg dat het streekkarakter behouden blijft. Bijvoorbeeld door te kiezen voor streekeigen soorten bij de singel-omheining van bedrijven. En hoe gaan we om met de ontwikkeling van (grote) koelhuizen, die steeds vaker bij bedrijven te vinden zijn? In ieder geval moet de vormgeving en kleur goed zijn.  b. Behoud/ontwikkeling/beheer: zorgen dat de hoogstam behouden blijft. Voorbeelden van initiatieven zijn: 'hoogstambrigades' (vrijwilligers), of "adopteer een fruitboom".
Landgoederen	De structuren van landgoederen verschillen per gebied: in Gelderland zijn het vooral 'concentratiepunten', in Utrecht vooral 'stroken'.	Landgoederen vormen karakteristieke plekken in het landschap: het zijn collecties van cultuurhistorie, en bossen - in tegenstelling tot de vaak lege omgeving.	Er zijn bestaande landgoederen waar vooral een behoud/beheer opgave speelt. Daarnaast speelt ontwikkeling: er komen aanvragen voor nieuwe landgoederen (bv bij Buren). Ook kan gedacht worden aan originele vormen, zoals boomgaard-landgoederen met meerdere woningen.
'Slingers' van water & wegen	Slingerende rivieren: zoals de (deels bedijkte) Linge in Gelderland, en de Kromme Rijn in Utrecht. Andere slingerende structuren: bijvoorbeeld de wegen (op stroomruggen).	Door de 'slingers' te benadrukken in het landschap, vergroot je het contrast met de open kommen.	Om contrasten in het landschap te benadrukken, bijvoorbeeld, de slingers wel beplanten, en de rechte structuren in de kom niet.
De vergezichten van het rivierenlandschap	We zijn trots op de rivier en het omliggende landschap, met diverse overgangen in het landschap.	Vanaf een stuwwal of een dijk heb je een mooi overzicht over het landschap en de overgangen. En andersom: vanuit de kom heb je mooi uitzicht op de overgang naar dijk en/of stuwwal.	Willen we dit landschapsverhaal ook aan anderen (recreanten) vertellen? Ja. De vraag is 'hoe'? Veel en grote borden zijn niet gewenst. Er zijn tal van technische mogelijkheden (fietsnavigatie), of 'traditionele' boekjes, waarmee het verhaal ook verteld kan worden. Recreanten krijg je niet van de dijk af. Is dat een probleem?

Figuur 17: Impressie van de uitkomsten van één van de groepen: kenmerken van het Rivierengebied

4. Hoe zorg je voor beleving van de open kommen (deelgebied Tiel, Culemborg, Geldermalsen, met verschillende kommen)?

*De kom is de contramal van het omliggende gebied. We willen dat mensen het verhaal van het landschap kennen, en genieten van dit bijzondere gebied. Het lastige is dat we recreanten niet makkelijk 'van de dijk' afkrijgen. Of is dit geen probleem? De mensen kunnen juist de openheid van de kom beleven vanaf de randen!*

5. Hoe gaan we om met de koelhuizen (in het gebied tussen het Amsterdam Rijnkanaal en de Heuvelrug)?

*Koelcellen zijn locatiegebonden en cruciaal voor de fruitteelt, maar het gaat ook om ontzettend grote en moeilijk in te passen elementen in het landschap. We hebben meer informatie nodig om met deze opgave aan de slag te kunnen. De sector zelf kan antwoord geven op logistieke en economische vragen. Worden de koelcellen gebruikt voor eigen gebruik? Kan er geclusterd worden? Een ontwerp-prijsvraag kan antwoord geven op vragen over inpassing. Zijn er mogelijkheden voor ondergrondse koelhuizen?*

6. Hoe zorg je voor beleving van een aantrekkelijk landschap vanaf de dijk (bij het 'rommelige' eiland van Maurik)?

*De meningen over dit gebied verschillen. Sommigen geven aan dat je op deze plek je oriëntatie kwijt raakt. Tegelijkertijd is het een belangrijk knooppunt, van water en land, van Utrecht en Gelderland, van heuvelrug en rivier. Deze plek*

*vormt dus een 'schakel' tussen de twee provincies. Kan deze plek worden gebruikt om verbindingen te creëren?*

### Instrumenten workshop

Een introductierondje van de deelnemers en hun 'favoriete instrument' geeft al een aardige indruk van de diversiteit aan instrumenten die ingezet kan worden: Een projectgroep! Het LOP! Enthousiasme! Een gebiedsvisie! Het bestemmingsplan! Grondexploitatiewet! Passie! Samenhang! Etc.

Tijdens de instrumentenworkshop van het Rivierengebied worden de zes gebiedsopgaven van de inhoudelijke workshop weer opgepakt en verder uitgewerkt (zie bovenstaande tekst). Welke mix aan instrumenten zetten we in om een gebiedsopgave te realiseren en te behouden? Hierbij maken we gebruik van een invulschema (zie bijlage 3). Hieronder staat ter illustratie de uitwerking en discussiepunten van de inzet van instrumenten voor opgave landschapsversterkend bouwen.

*Voorbeeld instrumenten voor opgave landschapsversterkend bouwen*

- Voordat we allerlei instrumenten gaan inzetten, moet je eerst kijken of en waar je landschapsversterkend wilt bouwen.
- Als er keuzes zijn gemaakt is maatwerk nodig, waarbij je kennis van het gebied en de cultuurhistorie nodig hebt.

- Wat is landschapsversterkend bouwen precies? Het kan gaan over aansluiting vinden bij bestaande bebouwing, maar ook over omgaan met vrijkomende agrarische bebouwing waar de bestemming verandert. En stel dat je overal landschapsversterkend wilt bouwen (ook in nieuwe woonwijken) - wat betekent dat dan? In het laatste geval heb je vooral geld nodig.
  - Wat je in ieder geval nodig hebt is een structuurvisie. Daarin leg je vast waar landschapsversterkend gebouwd gaat worden. Deze visie kan de provincie opstellen, maar kan ook een gezamenlijk product van gemeenten zijn.
  - Vervolgens heb je een bestemmingsplan nodig, eventueel gekoppeld aan een beeldkwaliteitplan.
  - Het LOP wordt genoemd als een ander belangrijk instrument: het is een informatiebron, over hoe je landschapsversterkend kan bouwen. Maar er wordt ook gezegd: het instrument is te licht en te vrijblijvend.
  - Je moet het rijtje structuurvisie/bestemmingsplan als planologisch instrument naast het LOP als informatiebron zetten, of je moet het LOP zelf als structuurvisie uitwerken en vaststellen. Beiden zijn belangrijk.
  - Een exploitatieplan of overeenkomst biedt ook kansen. Je kan hierin verder gaan dan afspraken over kosten, en andere randvoorwaarden stellen.
  - Hoe behoud je kwaliteit? Hoe zorg je er voor dat de kwaliteit er over tien jaar nog steeds is? Daarvoor kan je een beding/overeenkomst sluiten met eigenaren, met juridische eisen. Of moet je het anders aanpakken? Aan de andere kant is enthousiasme juist belangrijk; dus de passie van mensen. En hoe zorg je dat het enthousiasme en de kennis blijft, ook als je nieuwe bewoners krijgt? Nieuwe bewoners komen vaak bij gemeenten voor aanvragen en dergelijke; dus via de websites kunnen we informeren wat en hoe behouden moet blijven. Je kan ook makelaars inschakelen, die informeren over het behoud van het streekeigene. In Het Groene Woud wordt gewerkt met streekcertificaten; dat kan hier ook een aanpak zijn.
- In het vervolg van de workshop vult een tweede groep de uitkomsten van de eerste groep verder aan. De vervolgdiscussie over bovenstaande opgave over landschapsversterkend bouwen levert zo de volgende aanvullingen op:
- Bij de instandhouding van streekeigen bebouwing en beplanting kan een makelaar een belangrijke rol spelen. De makelaar is bij verkoop gebaat bij aandacht voor 'streekcertificering' van een huis, en de streek is gebaat bij een geïnformeerde en betrokken nieuwe bewoners. Voor de continuïteit en betrokkenheid van bewoners is het nog sterker als een Vereniging Van (Streek) Eigenaren deze rol voor kwaliteitszorg op zich neemt.
  - Gemeenten krijgen te maken met een som van sectorale visies, die zij moeten combineren terwijl visies soms botsen (bijvoorbeeld natuur en cultuurhistorie). Je kan tijdelijk de rollen omdraaien om van elkaars werk te leren. Bijvoorbeeld, een rijksambtenaar werkt tijdelijk bij een gemeente, om te zien hoe lastig maatwerk is; een gemeentebtenaar werkt bij het rijk om het belang van sectorale visies te ervaren.
  - Gemeenten kunnen een pro-actieve rol innemen door burgers te adviseren hoe zij kunnen ontwikkelen met kwaliteit (bijvoorbeeld

bij bouwplannen). Voor deze taak hebben veel gemeenten (externe) landschapscoördinatoren ingesteld, maar zij hebben vaak een capaciteitstekort waardoor veel dingen toch niet aangepakt worden.

- De beide groepen waren niet gelijkgestemd over de haalbaarheid van een gezamenlijk provinciegrens overschrijdend overkoepelend 'sleutelproject' voor het gebied tussen Wijk bij Duurstede en Eck en Wiel, waar het Eiland van Maurik, deel van uitmaakt. Het zou beide provincies samen laten werken, de opgave op een meer integraal niveau tillen en publicitair kansen bieden voor het positief werken aan het landschap volgens de ene groep. De tweede vond zo'n project echter niet kansrijk omdat het te bewerkelijk zou zijn.
- Voor sommige opgaven (zoals koelhuizen) is samenwerking met coöperaties van ondernemers heel kansrijk, om samen tot afspraken over locatie of beheer te komen.

## 9.5 Korte Beschouwing

- Het benoemen en werken met concrete kenmerken (foto's) is een praktisch en inspirerend alternatief voor het werken met de kernkwaliteiten, die vaak complexer en abstracter zijn. Veel van de genoemde kenmerken (zoals 'slinger van wegen en water' en 'vergezichten') blijken onderdeel te zijn van de kernkwaliteiten.
- Door de gezamenlijke uitwerking en discussie over belangrijke kenmerken van het landschap wordt duidelijk waarom en waar bepaalde kenmerken belangrijk zijn. Ook wordt duidelijker wat de gerelateerde opgaven in praktijk zijn, en wat de (noodzakelijke) economische dragers in het gebied zijn. Zo gaan de kernkwaliteiten pas echt leven.
- Door het specificeren van kenmerken komt ook de diversiteit binnen een kenmerk naar voren: de ene oeverwal is als een 'museum', de andere oeverwal kent veel dynamiek; de ene kom is zeer open, een andere kom meer besloten; een landgoed in Utrecht is niet hetzelfde als een landgoed in Gelderland etc.
- Ontwikkeling is niet alleen een bedreiging voor kernkwaliteiten, maar in meerdere gevallen een kans om ze te versterken. Door bijvoorbeeld op de juiste plek en op de juiste manier een nieuw landgoed aan te leggen, kan het contrast tussen landschapselementen versterkt worden en is landschapsbeheer goed georganiseerd. Bovendien zijn sommige ontwikkelingen belangrijk voor de dynamiek en economie voor het gebied. Er blijven wel grenzen en spelregels nodig!
- Bij de uitwerking van een opgave zien we verschillen per deelgebied (bijvoorbeeld, de opgave over koelhuizen is anders in Utrecht dan in Gelderland). We kunnen dus niet bij voorbaat algemene regels opstellen (bijvoorbeeld 'verbieden in het buitengebied'), maar wel gebruik maken van dezelfde bouwstenen of spelregels (bijvoorbeeld over soort locaties of ontwerpprincipes).
- Bij ontwikkelopgaven ontstaat telkens discussie: willen we die ontwikkeling eigenlijk wel? Waar dan wel, en waar niet? Een bredere ruimtelijke discussie, met een visie waarin keuzes worden gemaakt, blijkt dus noodzakelijk!

- Voor hoofdlijnen is de structuurvisie belangrijk; voor details het bestemmingsplan.
- Het LOP is erg belangrijk als inspirerende informatiebron, maar heeft tegelijkertijd een flinterdunne status. Het LOP moet uit- en doorwerking krijgen in het bestemmingsplan en een eventueel hieraan gekoppeld beeldkwaliteitsplan. Een koppeling met de structuurvisie en of het bestemmingsplan is nodig om de status van het LOP te versterken. Er zijn ook voorbeelden (van buiten het Rivierengebied) waarbij een LOP is vastgesteld als structuurvisie en daarmee direct een zwaardere status heeft gekregen.
- Beheer, en continuïteit van beheer, is cruciaal voor de instandhouding van kwaliteit. Bij beheer moet ook duidelijk zijn wie dat betaalt, nu en in de toekomst.
- Communicatie en het hebben van een goede dialoog tussen de partijen werd als een belangrijke succesfactor voor het operationaliseren van kernkwaliteiten gezien.
- Er bestaan veel succesvolle instrumenten. Het is belangrijk dat deze ook bekend en toegankelijk zijn of worden gemaakt. Er is bijvoorbeeld veel kennis (zoals websites), deze kennis moet op het juiste moment, op de juiste plek, bij de juiste persoon terecht komen.



# Samenvatting Kernkwaliteit = KASsa!

Een formule voor het uitwerken van kernkwaliteiten  
in en met Nationale Landschappen

In de Nota Ruimte zijn twintig Nationale Landschappen benoemd als “gebieden met internationaal zeldzame of unieke en nationaal kenmerkende landschapskwaliteiten”. Elk Nationaal Landschap onderscheidt zich met een set van kernkwaliteiten, zoals ‘groen karakter’, ‘schaalcontrast van zeer open naar besloten’, en ‘veenweidekarakter’. De Nationale Landschappen, onder verantwoordelijkheid van provincies, hebben de kernkwaliteiten in visies of uitvoeringsprogramma’s benoemd en kort beschreven. Wat betekenen de kernkwaliteiten in de praktijk? Wat zijn de consequenties voor ruimtelijke activiteiten in het gebied? Hoe verankeren overheden de kernkwaliteiten in hun beleid en regelgeving? In samenwerking met drie Nationale Landschappen - Het Groene Woud, het Rivierengebied, en het Groene Hart – is er aan de slag gegaan met de kernkwaliteiten en zijn deze verder uitgewerkt tijdens diverse workshops.

### Resultaten uit de workshops

Tijdens de Slotmanifestatie “In de kern gaat het om kwaliteit” (7 mei 2009) werd het duidelijk; Het uitwerken van kernkwaliteiten is maatwerk!

De projectleider van Het Groene Woud vertelt over de specifieke historie en karakteristieken van Het Groene Woud. “Het gebied gelegen tussen Den Bosch, Eindhoven en Tilburg, is rijk aan natuur, de landbouw is op zoek naar verbreding, en ondernemers spelen een belangrijke rol in het landschap. Men wil samen een ‘sterk merk’ neerzetten. Niet voor niks staat ‘people, profit & planet’ centraal. Een ‘grote mate van organisatievermogen, ondernemerszin en gemeenschapszin’ is dan ook een kernkwaliteit die Het Groene Woud zelf heeft toegevoegd aan de kernkwaliteiten vanuit de Nota Ruimte.”

Een beleidsmedewerker van de provincie Utrecht geeft een enthousiast verslag van de workshops die zijn gehouden voor Nationaal Landschap Rivierengebied (provincie Gelderland en Utrecht). “Het uitwerken van kernkwaliteiten betekent samen aan de slag, met de kaart op tafel en benoemen waar je trots op bent. Betrokkenen zijn bijvoorbeeld trots op de vergezichten vanaf de Heuvelrug richting de rivier, en op de typische open kommen. Maar sommige ontwikkelingen, die belangrijk lijken voor de sociaal-economische positie van het gebied, botsen met de kernkwaliteiten. Wat doen we met de grote koelhuizen die nodig zijn voor de fruitteelt, maar een aantasting van het landschap kunnen betekenen? Kan bouwen worden ingezet als instrument voor kwaliteitsverbetering?”

Het uitwerken van kernkwaliteiten betekent dus keuzes maken en balanceren tussen behoud en dynamiek. De procesmanager Kwaliteitsatlas Groene Hart vertelt hoe de kwaliteitsatlas Groene Hart richting en inspiratie kan bieden bij nieuwe ruimtelijke ontwikkelingen: voor verschillende deelgebieden zijn inrichtingsprincipes opgesteld, gebaseerd op de kernkwaliteiten, zoals ‘het veiligstellen van zichtlijnen’.

### Een aanpak op maat

Kortom, de uitwerking van kernkwaliteiten vraagt om een praktische formule, die rekening houdt met de actuele en typische vraagstukken van elk Nationaal Landschap. Zo ontstaat de KASSa-formule:

### Kernkwaliteit = $K \times A \times S \times (s+a)$ (KASSa)

- K = Kenmerk** - de karakteristieke waarden van natuur, landschap en cultuurhistorie in een gebied. Deze ‘foto’s’ kunnen ook een rol spelen bij de verdere profilering en marketing van het landschap.
- A = Ambitie** - de motieven en dynamiek die ten grondslag liggen aan het behouden en versterken van kernkwaliteiten. Daarnaast liggen behoud-, medegebruik- en ontwikkelopgaven van een gebied.
- S = Specificatie** - de kenmerken en ambities zijn binnen een Nationaal Landschap niet overal in gelijke mate en op dezelfde wijze aanwezig. Deze kunnen per deelgebied en per thema verschillen.
- s + a = samenhang en afspraken met partijen** - het succesvol behouden en versterken van kernkwaliteiten staat of valt met het realiseren van samenhang tussen functies en belangen in en rond het gebied, en het maken van afspraken over samenwerking tussen partijen.

Na deze gezamenlijke uitwerking is een tweede stap nodig voor behoud, beheer en ontwikkeling van de kernkwaliteiten: de inzet van een mix van instrumenten. Naast juridische zijn financiële, kennis-, communicatie-, en ontwerpinstrumenten onmisbaar. Deze instrumenten zijn gebundeld in de, bij het rapport behorende, toolbox.

Het uitwerken van kernkwaliteiten is een gezamenlijke ambitie van Rijk, provincies en gebiedspartners. De KASSa formule, samen met de toolbox, is een methode waarmee ieder gebied aan de slag kan en aan de hand van haar eigen specifieke situatie een stap vooruit kan zetten naar een nog mooier landschap!

# Bijlage 1: Begeleidingscommissie en projectgroep

Yvonne van den Dungen	Ministerie VROM (PG)
Maarten van Arkel	Ministerie VROM (PG)
Madelon Hendrich	Ministerie VROM (PG)
Renée Mekel	Ministerie VROM (PG)
Michiel van Dongen	Ministerie VROM (PG)
Hanneke Davits	Ministerie LNV (PG)
Kees Verbogt	Ministerie LNV (PG)
Frank Altenburg	Ministerie OCW (PG)
Ton Heeren	IPO (BG)
Annelies Camping	Provincie Utrecht (BG)
Margriet Schipper	Provincie Noord Brabant (BG)
Kees Pieters	Provincie Gelderland (BG)
Lennart Graaff	PBGH Kwaliteitsatlas (BG)
Henk van Kessel	NovioConsult
Janneke Hagens	NovioConsult
Jolanda van Ee	NovioConsult
Brendan McCarthy	NovioConsult
Henk van Blerck	Bureau Schokland

PG = projectgroep lid

BG = lid begeleidingsgroep

# Bijlage 2:

## Deelnemers workshops

Groene Hart: workshops, 24 en 25 februari 2009

Paul Veldhuis	Provincie Noord-Holland
Annelies Camping	Provincie Utrecht
Carola Berkelaar	Provincie Utrecht
Fenna van Tol	Provincie Utrecht
Ruurd Jonge Poerink	Provincie Utrecht
Martin Overbeek	Provincie Utrecht
Maarten Buruma	Provincie Utrecht
Wietse Visser	Provincie Utrecht / kwaliteitsatlas
Lennart Graaff	Kwaliteitsatlas
Inge Vermeulen	Provincie Zuid-Holland
Isolde Somsen	Provincie Zuid-Holland
Marieke Groot	Gemeente Woerden
Jeffrey van Kronenburg	Gemeente Bodegraven
Jan Hendriks	AO (bestemmingsplannen QA)
Jeanette van Eck	De Stichtse Rijnlanden
Carla Bisseling	Programmabureau Groene Hart
Lex Hartholt	Programmabureau Groene Hart
Nathalie Harder	Programmabureau Groene Hart
Pieter Veen	Vista
Rik de Visser	Vista
Els Romeijn	RACM
Hanneke Davits	Ministerie LNV
Yvonne van Remmen	Ministerie VROM
Ben Bults	Ministerie VROM
Maarten van Arkel	Ministerie VROM
Madelon Hendrich	Ministerie VROM
Yvonne van den Dungen	Ministerie VROM
Henk van Blerck	Bureau Schokland
Janneke Hagens	NovioConsult
Jolanda van Ee	NovioConsult
Brendan McCarthy	NovioConsult

Het Groene Woud: gecombineerde workshop, 26 maart 2009

<b>Deelnemers workshop</b>	
Margriet Schipper	Provincie Noord Brabant
Wilma van der Pijll	Provincie Noord Brabant
Willy Thijssen	Provincie Noord Brabant
Sjef Hendrikk	Historisch geograaf
Bert Maes	Ecologisch adviesbureau Maes
Wout Janssen	Bureau RMB
Frank Altenburg	RACM
Frank Kersten	Bureau Minos & Twisk
Desire van Laarhoven	O.a. communicatieadviseur
Hanneke Davits	Ministerie LNV
Madeleine Schilder	Ministerie VROM
Maarten van Arkel	Ministerie VROM
Yvonne van den Dungen	Ministerie VROM
Henk van Blerck	Bureau Schokland
Henk van Kessel	NovioConsult
Jolanda van Ee	NovioConsult
<b>Gesprekken gevoerd met</b>	
Hans Rozen	Provincie Noord Brabant
Ger van de Oetelaar	Gemeente Boxtel
Jan Brenninkmeijer	Gemeente Haaren
Gerwin van Eert	Gemeente Eindhoven
Anke de Brouwer	ZLTO
Judith Sengers	ZLTO
Rob van Veen	Waterschap de Dommel
Jan Baan	Brabants Landschap
Rein de Laat	Streek VVV Groene Woud

Rivierengebied: workshops 25 en 31 maart 2009

Kees Pieters	Provincie Gelderland
Anneke Boerma	Provincie Utrecht
Fenna van Tol	Provincie Utrecht
Marianne Firet	Provincie Gelderland
Maarten Baars	Provincie Gelderland
Riet Dumont	Provincie Gelderland
Annelies Camping	Provincie Utrecht
Rob Oosterom	Provincie Gelderland
Brendan Mccarthy	Provincie Utrecht
Marc Bijlsma	Regio Rivierenland
Wim Kuster	Gemeente Buren
Koen Helling	Gemeente Houten
Antoine Bijl	Gemeente Heuvelrug
Geesje van der Werf	Gemeente Wijk bij Duurstede
Janny Seraus	Gemeente Heuvelrug
Martin Bonouvrie	Gemeente Culemborg
Gerda den Besten	Gemeente Houten
Goof den Hartogh	GMF
Teunis de Jongh	VANL Tieler- en Culemborgerwaarden
Jaap Hovens Greve	Vereniging Behoud Lingelandschap
Harmke van Dam	Natuur en Milieufederatie Utrecht
Lammert Prins	RACM
Henk Baas	RACM
Kees Verbogt	Ministerie LNV
Harry Weijer	Ministerie LNV
Hanneke Davits	Ministerie LNV
Maarten van Arkel	Ministerie VROM
Renée Mekel	Ministerie VROM
Yvonne van den Dungen	Ministerie VROM
Michiel van Dongen	Ministerie VROM
Henk van Kessel	NovioConsult
Henk van Blerck	Bureau Schokland
Janneke Hagens	NovioConsult
Jolanda van Ee	NovioConsult



# Bijlage 3: Werkschema's workshops

Groene Hart: inhoudelijke workshop

Aan de hand van een aantal geselecteerde deelgebieden beantwoorden we de volgende vragen:

1. Welke kernkwaliteiten zijn primair van belang in het deelgebied?
2. Wat zijn gebiedsspecifieke opgaven, per thema#?
3. Confrontatie: combinatie van de kernkwaliteiten en de opgaven, om zo tot een set van inrichtingsprincipes te komen.

# Wonen, werken, natuur, landbouw, recreatie, verkeer en vervoer, water en energie.

Groene Hart: instrumentele workshop

	Juridische instrumenten	Economische instrumenten	Communicatie	Kennis
Groene Hart Principe 1				
Groene Hart Principe 2				
Groene Hart Principe x				

### Het Groene Woud: inhoudelijke workshop

Schil	Kenmerken (statisch)	Waarom belangrijk (schakel)	Opgave (dynamisch)
Groen karakter			
Kleinschalige openheid			
Samenhangend complex			
Goed leesbaar landschap			
Groene Hart van Midden Brabant			

### Het Groene Woud: instrumentele workshop

Schil	Juridisch	Economisch	Kennis	Communicatie
Groen karakter				
Kleinschalige openheid				
Samenhangend complex				
Goed leesbaar landschap				
Groene Hart van Midden Brabant				

### Rivierengebied: inhoudelijke workshop

KENMERKEN	Fysiske kant: Statische 'foto'-kenmerken	Dynamische kant: Motivatie 'Waarom belangrijk?'	Opgave Behoud/beheer/ontwikkeling?

### Rivierengebied: instrumentele workshop

Opgave	Juridisch	Economisch	Communicatie	Kennis	Opmerkingen

# Bijlage 4:

## Foto-opdracht

Benoem de belangrijkste kenmerken van het Nationaal Landschap:  
de mooiste foto's, als iconen van het gebied.

- Wat zijn de statische, fysieke, kenmerken van de foto?
- Wat is de dynamiek achter de foto (de film)? Waarom is het kenmerk belangrijk?
- Welke ruimtelijke opgaven zijn verbonden met de foto?

KENMERKEN: De foto's	Statische kant: Fysieke kenmerken	Dynamische kant: Motivatie 'Waarom belangrijk?'	Opgaven Behoud/beheer/ontwikkeling?

# Bijlage 5:

## Inzet instrumentenmix voor de realisatie van kernkwaliteiten

- Welke ambities met betrekking tot kernkwaliteiten spelen in het Nationaal Landschap?
- Welke mix van instrumenten is nodig voor de realisatie van elke ambitie?
- Discussie: welke instrumenten hebben prioriteit?
- Discussie: wie is verantwoordelijk of betrokken bij de inzet van elk instrument?

Hulpmiddel: Toolbox Nationale Landschappen Kernkwaliteiten

Ambitie	Juridisch	Economisch	Kennis	Communicatie	Ontwerp

# Colofon

## **Een impuls op de kernkwaliteit**

Handreiking Kernkwaliteiten Nationale Landschappen

Deze handreiking is opgesteld door NovioConsult in opdracht van het Ministerie van VROM in samenwerking met het Ministerie van Landbouw, Natuur en Voedselkwaliteit en het Ministerie van Onderwijs, Cultuur en Wetenschap.

## **Voor meer informatie**

Deze publicatie is te bestellen en te downloaden via [www.vrom.nl](http://www.vrom.nl) of via de Postbus 51 Infolijn, telefoon: 0800 8051 onder vermelding van VROM 9236





Dit is een publicatie van: Ministerie van VROM  
Rijnstraat 8 | 2515 XP Den Haag | [www.vrom.nl](http://www.vrom.nl)

