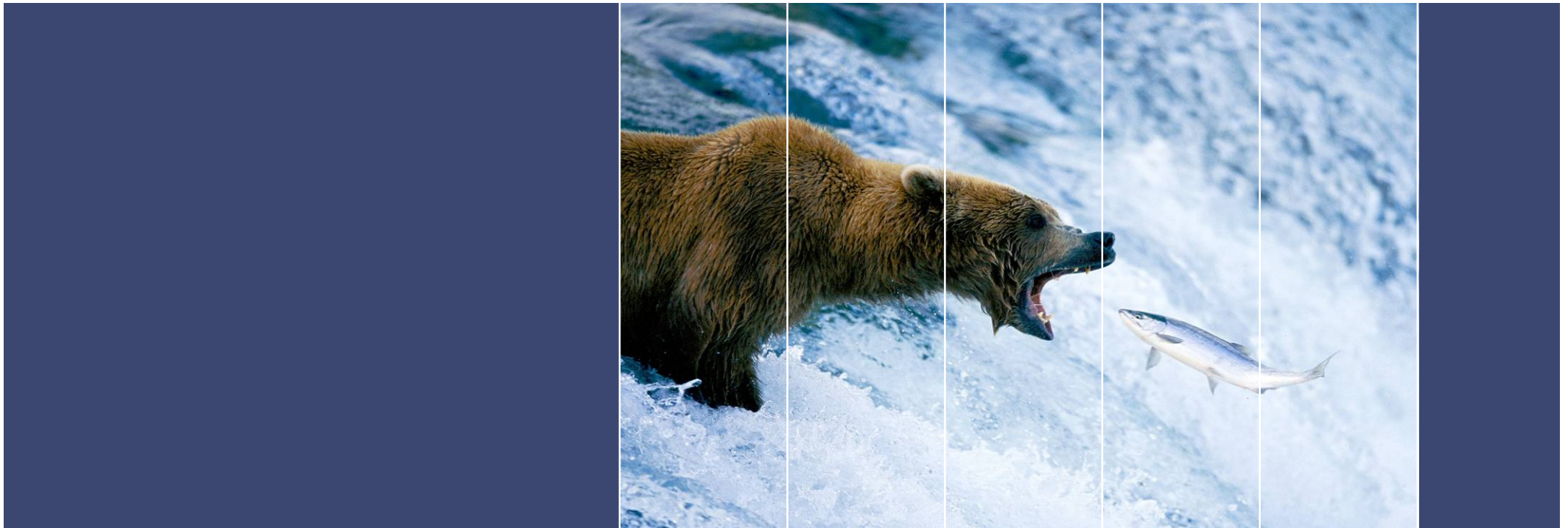


Vissers en jagers*

Over de financiële bias in de instituties die de keuze tussen ondernemerschap en werknemerschap beïnvloeden



Vissers en Jagers

Over de financiële bias in de instituties die de keuze tussen ondernemerschap en werknemerschap beïnvloeden

Den Haag, 22 oktober 2009

Dit onderzoek is tussen november 2008 en september 2009 uitgevoerd door PricewaterhouseCoopers Advisory N.V. in opdracht van het Ministerie van Economische Zaken.

Het onderzoeksteam van PwC bestond uit:

- Drs. Jan-Hendrik Schretlen
- Drs. Ton Jonker MBA
- Prof. dr. Erik Brouwer
- Drs. Frank Werger
- Dr. Derek Jan Fikkers
- Drs. Marcel Jonker

De opdrachtgever, het Ministerie van Economische Zaken werd vertegenwoordigd door:

- Drs. Floor Westendorp
- Drs. Sander Baljé
- Drs. Inge Groot
- Ir. Arno Faassen

Het onderzoeksteam werd bijgestaan door een Klankbordgroep met vertegenwoordigers uit verschillende departementen:

- Mr. Jacques Borst (EZ)
- Dr. Bram van Dijk (EZ)
- Drs. Kees Heineken (Financiën)
- Mr. Elbrich Yntema (Financiën)
- Drs. Joost Kuijpers (SZW)
- Drs. Jochem van der Veen (SZW)
- Drs. Nicole Bosch (CPB)

Inhoudsopgave

	Pagina
1 Managementsamenvatting	1
2 Achtergrond en aanleiding van het onderzoek, de onderzoeksvragen en een leeswijzer	9
3 Onderzoeksaanpak	15
4 Het econometrische model	21
5 Selectie beleidsrelevante maatmensen	26
6 Selectie van de relevante instituties en het fiscale model	29
7 Het bepalen van de financiële bias in de instituties en de wenselijkheid daarvan	34
8 Conclusies	41
Bijlage	
1 Gebruikte literatuur	44
2 Selectie van relevante instituties: fiscale en sociale zekerheidsmaatregelen	46
3 Selectie van relevante instituties: indicatieve berekening rendement FOR en indicatieve premieberekening arbeidsongeschiktheid	66

Inhoudsopgave

	Page
4 Econometrisch model	70
4.2 Beschrijvende statistiek en tabellen	74
4.3 Methodologie	77
4.4 Regressie outputs	79
4.5 Switching simulaties	83
5 Databestand voor het meten van de wenselijkheid van de prikkels	85
6 Netto inkomens, bruto inkomens en prikkels per maatmens	87

Hoofdstuk 1

Managementsamenvatting

Achtergrond en onderzoeksvraag

Achtergrond: Overheid zet in op het stimuleren van ondernemerschap ter bevordering van de economische groei

- De Nederlandse economie is gebaat bij meer mensen die besluiten ondernemer te worden en te blijven omdat ondernemerschap wordt gezien als de belangrijkste bron voor innovatie en de groei van de werkgelegenheid. Er zijn nog grote groepen werknemers en 'anders actieven' binnen de (toekomstige) Nederlandse beroepsbevolking die kunnen worden aangetrokken tot het ondernemerschap.
- De overheid, met name de ministeries van EZ en SZW ontplooiën een groot aantal initiatieven om dit te bevorderen. Men richt zich daarbij op die groepen waarvoor ondernemerschap naar verwachting waarde toevoegt in termen van (maatschappelijke) welvaart.
- Gebrek aan kennis kan een barrière vormen voor mensen om tot een goed onderbouwd besluit te komen ten aanzien van de keuze voor ondernemerschap. Maar ook de bestaande financiële instituties kunnen hierop van invloed zijn.

Aanleiding van dit onderzoek: Het Ministerie van Economische Zaken wenst inzicht in de mate waarin de keuze tussen werknemerschap en ondernemerschap wordt beïnvloed door instituties

- De keuze van individuen om werknemer of ondernemer te worden is afhankelijk van vele factoren. In de wetenschappelijke literatuur wordt uitgegaan dat dit indirect afhankelijk is van een vijftal factoren: cultuur, demografie, conjunctuur, technologische ontwikkeling en instituties. De keuze van mensen om werknemer of ondernemer te worden wordt dus, op zijn minst deels, beïnvloed door instituties. Voor een groot deel betreft het hier formele instituties als wet- en regelgeving, sociale zekerheid en het fiscaal regime.

- Dit gegeven lijkt op het eerste oog een open deur. Maar de belangrijke implicatie ervan is dat een aantal van de factoren die invloed hebben op het op de zogenaamde 'nascent entrepreneurschap' door de Staat beïnvloed kunnen worden. De overheid heeft met name invloed op de vormgeving en de inzet van deze formele instituties en daarmee (in)direct op de keuze van individuen.
- Gegeven de beleidsdoelstelling om ondernemerschap te stimuleren is met name de keuze voor ondernemerschap (en de potentiële switch van werknemerschap naar ondernemerschap) interessant. Dit onderzoek is dan ook gedaan met dit gegeven in het achterhoofd. Dat betekent echter niet dat het onmogelijk is dat juist switches in de andere richting aanbevelenswaardig kunnen blijken.

Doelstelling: Inzicht in de financiële bias (niet-neutraliteit) in de huidige instituties en de wenselijkheid hiervan

- De centrale vraagstelling van het onderzoek luidt:
- In hoeverre bestaat er een financiële bias (niet-neutraliteit) in de huidige instituties tussen verschillende typen individuen, die de keuze tussen werknemerschap/ondernemerschap beïnvloedt, en is deze financiële bias wenselijk?
- De term 'wenselijk' dient hier gelezen te worden in termen van maatschappelijke welvaart. De vraag is dan in hoeverre de (eventueel gesignaleerde) financiële bias bijdraagt aan het maken van de juiste keuze voor het werknemerschap dan wel het ondernemerschap, waarbij onder de juiste keuze wordt verstaan de keuze voor die hoedanigheid waarin door de betreffende individuen het meeste wordt verdiend. Externe effecten zoals werkgelegenheid en innovatie worden in dit onderzoek buiten beschouwing gelaten.

Van de onderzoeksvraag naar het onderzoek

Het doel van het onderzoek is om inzicht te krijgen in de volgende drie zaken:

- 1. De financiële prikkels die uitgaan vanuit instituties ten aanzien van de keuze voor ondernemerschap of werknemerschap.
- 2. De wenselijkheid van verschillen in deze financiële prikkels voor de keuze tussen werknemerschap en ondernemerschap.
- 3. De noodzaak van mogelijke aanpassingen van instituties in de sociale zekerheid en fiscaliteit, gegeven de gevonden verschillen in de prikkels die van invloed zijn op de keuze tussen werknemerschap en ondernemerschap.

Een gecombineerd rekenmodel bestaande uit een combinatie van econometrie, fiscaliteit en beleidsrelevante maatregelen als subject van onderzoek

- De kracht van het onderzoek is erin gelegen dat een econometrisch model en een fiscaal model op intelligente wijze zijn gecombineerd. Het schema hiernaast geeft een overzicht van de gekozen onderzoeks aanpak.
- Hierna worden de verschillende stappen in het onderzoek nader uitgelegd.



De verschillende stappen in het onderzoek (stap 1 en 2)

(Stap 1) Het econometrische Visser-Jager-model wordt gebruikt om netto inkomens te berekenen (vóór en na de 'switch')

- Het onderscheid tussen werknemers en ondernemers verduidelijken wij aan de hand van een metafoor van een pre industriële samenleving waarin slechts vissers (werknemers) en jagers (ondernemers) werkzaam zijn. Hierin wordt de optimale verdeling van individuen als jager of visser maken sprekender gemaakt. Onze econometrische analyse houdt uiteindelijk rekening met individuele kenmerken die de keuze tussen vissen (het zijn van werknemer) en jagen (het zijn van ondernemer) beïnvloedt. Deze kenmerken bespreken wij in hoofdstuk 4.
- Op basis van het econometrische model kunnen we netto-inkomens berekenen van ondernemers en werknemers in hun huidige situatie, maar ook na een (hypothetische) switch, dus wat ze zouden verdienen indien ze zouden veranderen. Daarmee houden we dus impliciet en expliciet rekening met de individuele eigenschappen die individuen een succesvol ondernemer dan wel werknemer maakt.

(Stap 2) Maatmensen worden op basis van beleidsrelevantie bepaald

- Op basis van het econometrische model bleken geen 'econometrische maatmensen' geïdentificeerd te kunnen worden. Econometrische maatmensen zijn (hypothetische) individuen die gezien hun netto-inkomen eigenlijk zouden moeten switchen omdat ze in de andere 'hoedanigheid' meer zouden verdienen. Concreet betekent dit dat praktisch alle werknemers en het grootste deel van de ondernemers netto het beste af zijn in de huidige situatie, en dus niet zouden moeten switchen. Dit is een uitkomst van het onderzoek waar vooraf niet direct rekening mee was gehouden.

- Om toch berekeningen te kunnen maken op basis van maatmensen zijn er zogenaamde casestudy maatmensen geformuleerd op basis van een aantal variabelen:
 1. Beleidsrelevantie
 2. Verwacht (mogelijk) hoger inkomen na een switch;
 3. Opleidingsniveau
 4. Het voldoen aan het zogenaamde urencriterium
 5. Leeftijd
 6. Geslacht
- Deze variabelen leiden uiteindelijk tot een set van 16 maatmensen die representatief zijn voor de Nederlandse bevolking. Het Visser-Jager model is vervolgens gebruikt om de netto inkomens in de huidige situatie en na de switch te bepalen.

De verschillende stappen in het onderzoek (stap 3 en 4)

(Stap 3) De invloed van de geselecteerde instituties berekenen we in een separaat fiscaal model

- De invloed van instituties komt tot uitdrukking in het bruto-netto traject. Dit traject wordt in een fiscaal model doorgerekend. In het econometrische model wordt uitsluitend met netto inkomens gerekend. Hier is uitdrukkelijk voor gekozen omdat de individuele keuze tussen werknemer- en ondernemerschap, naast alle meegenomen individuele persoonskenmerken, vooral van het netto inkomen en niet van het bruto inkomen afhankelijk is.
- Het model houdt rekening met een ruime set voor dit onderzoek geselecteerde instituties (zie stap 4). Op basis van de doorrekening van de maatmensen krijgen we inzicht in de prikkel die werknemers en ondernemers krijgen om ondernemer dan wel werknemer te worden.
- Allereerst maken we gebruik van een pure 'institutionele prikkel' waarin we het bruto inkomen voor en na de 'switch' constant veronderstellen. Wij verwachten daarmee dat individuen hun verdien capaciteit constant verwachten.
- Daarnaast maken we gebruik van het econometrische model om een realistischer inkomen na de 'switch' te berekenen. Daarom wordt ook rekening gehouden met de individuele kenmerken van de maatmensen en gebruiken we het econometrische model om het gemiddelde inkomen na de 'switch' te berekenen.

- De 'gecombineerde prikkel' is dan ook gedefinieerd als de mate waarin instituties en individuele kenmerken gezamenlijk effect uitoefenen op het bruto-netto traject van werknemers en ondernemers. Deze 'gecombineerde prikkel' is de (financiële) prikkel die voor de individuele maatmens het meest relevant is in het keuzeproses tussen werknemer- en ondernemerschap.

(Stap 4) Een vergelijking van de prikkels van verschillende maatmensen geeft inzicht in de institutionele bias

- De instituties zijn duidelijk afgebakend aan de hand van fiscale en sociale zekerheidswetgeving. De fiscale en sociale zekerheidswetgeving zoals deze per 1 januari 2008 gold is het uitgangspunt. Wij hebben dus geen rekening gehouden met de door het kabinet tijdens het verschijnen van dit rapport gepubliceerde fiscale maatregelen voor het bestrijden van de financiële crisis. Slechts instituties met materieel effect op het jaarinkomen hebben wij meegenomen in onze analyse Dit heeft geleid tot de volgende afbakening:

Specifieke instituties	
Ondernemer	Zelfstandigenaftrek MKB-winstvrijstelling
Werknemer	-
Niet-specifieke instituties	
Ondernemer	Indicatieve bijdrage voor Lijfrentevoorziening Indicatieve bijdrage voor Arbeidsongeschiktheidsverzekering
Werknemer	Pensioenregeling Werknemersverzekeringen Vergoeding inkomensafhankelijke bijdrage ZvW Werkgeversheffing spaarloonregeling Spaarloon

Stap 4 van het onderzoek (vervolg)

- Dat betekent dat factoren als de baten van werkloosheidsuitkeringen, werkgeversbijdragen aan scholing, en kleinere inkomensfluctuaties voor werknemers buiten het model zijn gehouden. Het is onmogelijk om de invloed van deze factoren te kwantificeren.
- De financiële bias is gebaseerd op de door maatmensen veronderstelde verschillen in lastendruk voor en na de switch.
- Om de financiële bias tussen de maatmensen te berekenen, berekenen wij voor elke maatmens twee netto-inkomens en twee bruto inkomens, (bruto en netto, voor en na de switch). Hierbij maken wij gebruik van zowel het econometrische model (om de inkomens te schatten) alsook het fiscale model (om het bruto-netto traject te berekenen).
- Om de (eventuele) bias te bepalen gaan wij er in eerste instantie van uit dat het bruto inkomen na de switch niet veranderd. Er wordt bruto evenveel verdiend als werknemer en als ondernemer. Dit is het veronderstelde bruto inkomen na de switch. Dit bruto inkomen is vervolgens teruggerekend naar een verondersteld netto inkomen na de switch. Hierbij hebben wij wederom gebruik gemaakt van ons fiscale model.
- Ook hier hebben wij weer een veronderstelde lastendruk in procenten berekend. De definitie van lastendruk voor werknemers is het verschil in loonkosten en nettoloon, voor ondernemers is dat het verschil tussen bruto jaarwinst en vergelijkbaar netto-inkomen.
- Het verschil in lastendruk voor en na switch in procentpunten is de prikkel.
- Dat betekent dat op basis van de verschillende berekende lastendrukken per maatmens twee prikkels vastgesteld worden (als ondernemer en als werknemer).
- De vergelijking van de ondervonden prikkels in de verschillende situaties en tussen de verschillende maatmensen geeft vervolgens de institutionele bias aan.

Belangrijkste uitkomsten en conclusies (1)

Onze econometrische analyse laat zien dat praktisch alle werknemers en het grootste deel van de ondernemers netto gezien het beste af zijn in de huidige situatie

- Uit deze analyse blijkt (onder andere) dat nagenoeg alle werknemers er netto financieel op achteruit zouden gaan als ze ondernemer zouden worden. Hetzelfde geldt voor een groot deel van de ondernemers na een switch naar werknemerschap. Dit betekent dat nagenoeg alle werknemers en ondernemers gezien hun netto inkomen op de 'juiste plaats' zitten.

Er is sprake van een niet-neutraliteit (bias) tussen de verschillende maatmensen

- Uit ons onderzoek blijkt dat er sprake is van een niet neutraliteit oftewel een bias tussen prikkels die de verschillende maatmensen ontvangen. De overheid probeert bepaalde groepen van mensen te stimuleren om te switchen (met name richting ondernemerschap) zoals blijkt uit de volgende bevindingen:

De prikkels van werknemerschap naar ondernemerschap zijn positief, maar verschillen sterk tussen de maatmensen

- De maatmensen worden gestimuleerd tot ondernemerschap als zij nu werknemer zijn, maar er is een sterke niet-neutraliteit in de mate waarin dat gebeurt. Zo worden lager én hoger opgeleide relatief jonge mensen <25-34 jr> die bereid zijn lang te werken (> 1225 uur per jaar) het sterkst geprikkeld om ondernemer te worden of te blijven. Voor hoger én lager opgeleide ouderen (>45 - 54 jr en >65 jr) die niet zo lang willen/kunnen werken (<1225 uur per jaar) is de prikkel om te switchen het meest zwak.

De prikkels van ondernemerschap naar werknemerschap zijn vrijwel allemaal negatief, deze verschillen tevens sterk

- Wanneer maatmensen momenteel ondernemer zijn, ondervinden zij doorgaans sterke negatieve prikkels om te switchen. Maar ook hier is sprake van verschillen tussen de maatmensen; ook hier is sprake van een bias. De prikkel, in dit geval om ondernemer te blijven en dus niet te switchen zijn het sterkst bij wederom de lager én hoger opgeleide relatief jonge mensen <25-34 jr> die bereid zijn lang te werken (> 1225 uur per jaar). Omgekeerd geldt dat voor dezelfde groepen als onder conclusie 3 genoemd de prikkel om te switchen het meest zwak is.

Het (voldoen aan het) urencriterium is van grote invloed op de bias

- Vanuit fiscale optiek is dit een logische conclusie aangezien ondernemers dan de aantrekkelijke Zelfstandigenaftrek en MKB-winstvrijstelling krijgen. Daarnaast spelen de specifieke eigenschappen van de maatmensen hier een rol.

Ook leeftijd is belangrijk; met name jongeren worden gestimuleerd tot ondernemerschap

- Het blijkt dat met name jongeren een sterke prikkel ondervinden tot ondernemerschap. Nadere analyse van de intensiteit van de ondervonden prikkels wijst uit dat vooral jonge mensen (25-34jr) sterke prikkels ondervinden om ondernemer te worden of juist te blijven.

Geslacht lijkt daarentegen geen rol te spelen bij de bias

- Tegen de verwachting in lijkt geslacht en kans op zwangerschap geen invloed te hebben op de bias. Vrouwen tussen 25 en 35 ondervinden geen substantieel andere prikkels om te switchen dan mannen in die leeftijdscategorie.

Belangrijkste uitkomsten en conclusies (2)

De huidige niet-neutraliteit van de prikkels zal slechts bij enkele specifieke maatmensen leiden tot een groei van de bruto inkomens

- Uit ons econometrisch model komt naar voren dat de meeste maatmensen op de juiste plek zitten, kijkend naar hun verdien capaciteit. De ondernemers zijn ondernemer en de werknemers zijn werknemer. Voor de meeste maatmensen leidt een switch van ondernemerschap naar werknemerschap of andersom tot een daling van het bruto inkomen.
- Slechts enkele ondernemende maatmensen zouden er na een switch naar werknemerschap bruto op vooruitgaan. Dit zijn maatmensen in de groep van 25-34 jaar en van 45-54 jaar die meer dan 1225 uur per jaar werken. Dit komt echter door de intrinsieke eigenschappen (verdien capaciteit) van deze mensen en niet door de prikkels.
- Wanneer de overheid zich tot doel stelt de bruto inkomens te doen stijgen, lijkt het huidige beleid met haar specifieke prikkels daar niet direct aan bij te dragen. Sterker nog, bij de meeste maatmensen leiden de prikkels tot een lagere verdien capaciteit na de switch en tot een daling van de bruto inkomens.
- Het gaat te ver om aan te bevelen het generieke stimuleringsbeleid aan te passen op basis van de uitkomsten van dit onderzoek, al was het maar omdat er legio andere doelstellingen ten grondslag liggen aan het stimuleren van ondernemerschap dan het vergroten van de verdien capaciteit van individuen. Denk hierbij aan het stimuleren van innovatie dat direct bijdraagt aan de economische groei en dat wij niet hebben meegenomen in dit onderzoek.
- Wel zou kunnen worden overwogen om de uitkomsten van deze studie mee te nemen bij het formuleren van toekomstige stimuleringsmaatregelen. Zo zou de invloed van voorgenomen maatregelen op de groei van het bruto inkomen, conform het onderhavige onderzoek kunnen worden doorgerekend (gesimuleerd).

Hoofdstuk 2

Achtergrond en aanleiding van het onderzoek, de onderzoeksvragen en een leeswijzer

Achtergrond: Overheid zet in op het stimuleren van ondernemerschap ter bevordering van de economische groei

De Nederlandse economie is gebaat bij meer mensen die besluiten ondernemer te worden en te blijven

- Op pagina 12 van het jaarverslag 2008 van het ministerie van Economische Zaken is de volgende passage opgenomen:

“Het belang van ondernemerschap voor economische groei is onmiskenbaar. Hier ligt de belangrijkste bron voor groei van de werkgelegenheid. De Nederlandse economie is gebaat bij meer mensen die besluiten ondernemer te worden en te blijven. Doorslaggevend daarvoor is een goed ondernemersklimaat: een omgeving die mensen uitdaagt en zo nodig ondersteunt en waarin regelgeving transparant en duidelijk is. Het ministerie van Economische Zaken (EZ) draagt eraan bij dat ondernemers makkelijker toegang kunnen krijgen tot kapitaal en kennis, minder verstrikt raken in een web van regels en gebruik kunnen maken van aantrekkelijke regelingen.”

De overheid ontplooit een groot aantal initiatieven ter bevordering van het ondernemerschap

- In de begrotingen van EZ en SZW is de focus op het stimuleren van ondernemerschap dan ook terug te zien. Zo besteedt het Ministerie van SZW bijvoorbeeld aandacht aan initiatieven zoals het starten van een eigen bedrijf vanuit een uitkering en verhoogt het Ministerie van Financiën de MKB-winstvrijstelling ter stimulering van ondernemerschap en doorgroei.

- In het Nationaal Hervormingsprogramma Nederland (NHP) 2005-2008 wordt gesteld dat de ondernemersquote moet stijgen, evenals het aandeel volwassenen dat bezig is met het opzetten van een bedrijf en het percentage starters. Op nationaal niveau streeft de overheid naar een ondernemersquote van 10% in 2010, 0,5%-punt boven het EU-15 gemiddelde.
- Soortgelijke ambities heeft de overheid als het aankomt op het aandeel volwassenen dat bezig is met het opzetten van een eigen bedrijf. Hier wil Nederland in 2010 een top-5 positie bereiken in de EU-15. De top-5 moet volgens het Kabinet ook bereikt worden op het gebied van het percentage starters in de totale beroepsbevolking.

Ook internationaal staat ondernemerschap hoog op de agenda

- Zo biedt de Wereldbank praktische handreikingen voor het vergroten van het aandeel ondernemers in samenlevingen. Ook OECD onderstreept het belang van het bevorderen van ondernemerschap. Zij legt de nadruk op het onderwijzen van ondernemerschap op instellingen voor hoger onderwijs.

Aanleiding van dit onderzoek: Het Ministerie van Economische Zaken wenst inzicht in de mate waarin de keuze tussen werknemerschap en ondernemerschap wordt beïnvloed door instituties

De keuze van individuen om werknemer of ondernemer te worden is afhankelijk van vele factoren

- Naar de keuze van mensen om werknemer of ondernemer te worden is veel onderzoek gedaan. Echter, de empirische onderbouwingen van deze onderzoeken kennen vaak hun beperkingen [e.g. Donselaar et al., 2007: p. 127].
- In de meest gangbare modellen op macroniveau wordt aangenomen dat de keuze om al dan niet ondernemer te worden indirect afhankelijk is van een vijftal factoren: cultuur, demografie, conjunctuur, technologische ontwikkelingen, en instituties [SMO 2004-3].

Instituties hebben naar verwachting invloed op de keuze

- De keuze van mensen om werknemer of ondernemer te worden wordt voor– op zijn minst deels – beïnvloed door instituties. Voor een groot deel betreft het hier formele instituties als wet- en regelgeving, sociale zekerheid en het fiscaal regime.
- Dit gegeven lijkt op het eerste oog een open deur. Maar de belangrijke implicatie ervan is dat een aantal van de factoren die invloed hebben op het op de zogenaamde '*nascent entrepreneurschip*' door de Staat beïnvloed kunnen worden.
- De overheid heeft met name invloed op de vormgeving en de inzet van deze formele instituties en daarmee (in)direct op de keuze van individuen.

De keuze voor ondernemerschap lijkt voor de overheid het meest interessant

- Gegeven de beleidsdoelstelling om ondernemerschap te stimuleren is met name de keuze voor ondernemerschap (en de potentiële *switch* van werknemerschap naar ondernemerschap) interessant. Dit onderzoek is dan ook gedaan met dit gegeven in het achterhoofd. Dat betekent echter niet dat het onmogelijk is dat juist *switches* in de andere richting aanbevelenswaardig kunnen blijken.

Doelstelling: Inzicht in de financiële bias (niet-neutraliteit) in de huidige instituties en de wenselijkheid hiervan

Het onderzoek kent een drieledige doelstelling

- Het doel van het onderzoek is om inzicht te krijgen in de volgende drie zaken:
 1. De financiële prikkels die uitgaan vanuit instituties ten aanzien van de keuze voor ondernemerschap of werknemerschap.
 2. De wenselijkheid van verschillen in deze financiële prikkels voor de keuze tussen werknemerschap en ondernemerschap.
 3. De noodzaak van mogelijke aanpassingen van instituties in de sociale zekerheid en fiscaliteit, gegeven de gevonden verschillen in de prikkels die van invloed zijn op de keuze tussen werknemerschap en ondernemerschap.
- De centrale vraagstelling luidt daarbij:

In hoeverre bestaat er een financiële bias (niet-neutraliteit) in de huidige instituties tussen verschillende typen individuen, die de keuze tussen werknemerschap/ondernemerschap beïnvloedt, en is deze financiële bias wenselijk?

Wij kijken daarbij nadrukkelijk niet naar het *maatschappelijk nut* van een eventuele bias.

- Zaken als externe innovatie-effecten of indirecte werkgelegenheidseffecten laten wij dus buiten beschouwing.
- Op basis van de centrale vraagstelling en de onderliggende vragen hebben wij een plan van aanpak gemaakt voor het onderzoek dat zal worden toegelicht in hoofdstuk drie.

Duidelijke definities van ‘formele instituties’ en ‘financiële bias’ zijn voor dit onderzoek van belang

In dit onderzoek zijn *formele instituties* gedefinieerd als:

Wetgeving die het verschil tussen bruto- en netto-inkomens beïnvloedt.

- Formele instituties hebben doorgaans een grote invloed op de netto-inkomens van zowel werknemers als ondernemers. In het zesde hoofdstuk beschrijven wij deze formele instituties, inclusief de relevante sociale zekerheidsregelingen stuk voor stuk.
- In dit onderzoek is ervan uitgegaan dat deze formele instituties een financiële prikkel veroorzaken om voor een carrière als werknemer of ondernemer te kiezen.

In dit onderzoek zijn *financiële prikkels* gedefinieerd als:

De mate waarin de instituties invloed hebben op te verwachte veranderingen in het bruto-netto traject.

- Wij gaan er in dit onderzoek van uit dat de keuze voor een carrière als werknemer of ondernemer wordt beïnvloed door de verwachte financiële implicaties van die keuze.
- In Hoofdstuk 6 geven wij in detail aan hoe wij de prikkels bepalen. Hier wijzen wij er vast op dat wij dit doen op basis van het bruto inkomen voor de switch in vergelijking met het te verwachten bruto inkomen na de switch.

In dit onderzoek is *financiële bias* gedefinieerd als:

*Een **niet-neutraliteit** in de formele instituties die de keuze tussen werknemerschap en ondernemerschap beïnvloeden.*

- Met andere woorden, een financiële bias betekent dat sommige mensen omwille van bepaalde eigenschappen anders worden behandeld dan anderen.
- Wanneer de formele instituties voor iedereen hetzelfde verschil tussen bruto- en netto-inkomens bewerkstelligen is er geen sprake van een financiële bias. Maar wanneer bepaalde typen mensen door de instituties bovengemiddeld sterk richting ondernemerschap of juist werknemerschap worden “gestimuleerd” is er sprake van een financiële bias of niet-neutraliteit.
- De overheid kan er om diverse redenen voor kiezen om ondernemerschap te stimuleren. In dit onderzoek is ervan uitgegaan dat een eventuele bias wenselijk is, als de betreffende bias bijdraagt aan de het bruto nationaal inkomen. In het gehanteerde model betekent dat, dat juist die mensen worden gestimuleerd te ondernemen (of ondernemer te worden) die daar vanuit hun eigenschappen het meeste voor zijn toegerust.

Leeswijzer

In dit rapport zullen wij antwoord geven op de volgende centrale vraagstelling:

- *In hoeverre bestaat er een financiële bias in de huidige instituties tussen verschillende individuen, die de keuze tussen werknemerschap en ondernemerschap beïnvloedt en is deze bias wenselijk?*

In hoofdstuk 3 wordt de onderzoeksaanpak uitgelegd

- Hier leggen wij uit hoe wij de onderzoeksvragen hebben geoperationaliseerd en van welke instrumenten en modellen (econometrisch en fiscaal) wij gebruikt hebben om de onderzoeksvragen te beantwoorden.

In hoofdstuk 4 wordt het econometrische model uitgelegd

- Het econometrische model vormt het hart van ons onderzoek. Het econometrische *visser-jager- model* wordt gebruikt om simultaan het inkomen van ondernemers en werknemers te schatten, rekening houdend met de kenmerken die van iemand een succesvolle ondernemer dan wel werknemer maakt.
- Op basis van het econometrische model weten we welke individuele eigenschappen werknemers en ondernemers succesvol maken, en hoe deze eigenschappen de keuze tussen werknemer of ondernemer beïnvloeden.
- Aan de hand van deze informatie kunnen we voor ondernemers het inkomen berekenen dat ze zouden verdienen als ze werknemer zouden worden, rekening houdend met hun individuele kenmerken. Hetzelfde geldt voor werknemers indien ze zouden switchen naar ondernemer.

In hoofdstuk 5 wordt beschreven hoe wij tot de selectie van de maatmensen zijn gekomen

- In hoofdstuk 5 bepalen wij de 'beleidsrelevante' maatmensen. Deze maatmensen worden gebruikt bij de latere doorrekeningen van de inkomens, de ondervonden prikkels en de eventuele bias.

In hoofdstuk 6 worden de geselecteerde instituties besproken en wordt het fiscale rekenmodel uitgelegd

- Om de omvang van een financiële bias te bepalen moeten wij allereerst kijken naar de prikkels van de instituties. In Hoofdstuk 6 geven wij aan welke fiscale instituties wij in het onderzoek betrekken. Deze instituties zullen uiteindelijk het verschil tussen netto-inkomens en bruto inkomens in de modellen bepalen. Ook wordt het fiscale model uitgelegd dat wordt gebruikt voor de bruto-netto calculaties van de inkomens.

In hoofdstuk 7 wordt de mate van financiële bias vastgesteld

- In Hoofdstuk 7 kijken we allereerst naar de geschatte bruto inkomens. Deze bepalen wij op basis van de doorrekening van de afgebakende financiële instituties op de in Hoofdstuk 6 berekende netto-inkomens. Dit doen wij per maatmens.
- Hier analyseren wij ook hoe de verschillen tussen bruto en netto-inkomens zijn opgebouwd en de verschillen daarin per maatmens. Aan de hand van de respectievelijke bruto-netto verschillen kijken wij of er sprake is van bias tussen verschillende maatmensen.

Hoofdstuk 8 geeft ten slotte de belangrijkste bevindingen en conclusies

- Op basis van het voorgaande worden de belangrijkste bevindingen en conclusies beschreven.

Hoofdstuk 3

Onderzoeksaanpak

(Stap 1) Het econometrische visser-jager-model wordt gebruikt om netto inkomens te berekenen (vóór en na de 'switch')

De metafoor van vissers en jagers: over een optimale verdeling op basis van individuele kenmerken

- Het onderscheid tussen werknemers en ondernemers kunnen wij verduidelijken aan de hand van een metafoor van een pré industriële samenleving waarin slechts vissers (werknemers) en jagers (ondernemers) werkzaam zijn.
- Zowel succesvolle vissers als jagers hebben bepaalde onderscheidende (persoons-)kenmerken. Deze kenmerken hebben allereerst een invloed op hun keuze om te gaan jagen of vissen. Maar deze kenmerken bepalen voor een groot deel ook hoe succesvol ze zijn als jager of als visser.
- Zo moeten jagers bijvoorbeeld een goed loopvermogen hebben en goed kunnen zien. Goede vissers hebben daarentegen weer andere persoonskenmerken: zij moeten geduld en strategisch inzicht hebben. Ook moeten het bijvoorbeeld goede zeilers zijn en moeten vissers in geval van nood kunnen zwemmen.
- Dit betekent uiteraard niet dat goede vissers niet kunnen jagen. Maar het betekent wel dat mensen met een goed loopvermogen en zonder zeil kwaliteiten vooral productief zijn als jager.
- In theorie kan dus op basis van kenmerken een optimale verdeling tussen jagers en vissers worden gemaakt. Dat geldt ook voor ondernemers en werknemers; indien onze onderzoeksmethodologie hier geen rekening mee zou houden, zouden de uitkomsten niet betrouwbaar zijn.

Onze econometrische analyse houdt rekening met individuele kenmerken die de keuze tussen vissen en jagen beïnvloedt

- De hiervoor gebruikte metafoor is direct van toepassing op het gebruikte econometrische model: het *visser-jager-model*.
- Het visser-jager-model wordt gebruikt om simultaan het inkomen van ondernemers en werknemers te schatten, rekening houdend met de kenmerken die personen een succesvolle ondernemer dan wel werknemer maken. Met andere woorden, we houden expliciet rekening met het feit dat mensen met de juiste 'visser-eigenschappen' een grotere kans hebben om visser te zijn, en mensen met de juiste 'jager-eigenschappen' een grotere kans hebben om jager te zijn. Dit is essentieel om betrouwbare netto inkomens te berekenen.

Op basis van het econometrische model kunnen we inkomens berekenen van ondernemers en werknemers in hun huidige situatie, maar ook na een (hypothetische) switch

- Op basis van het econometrische model weten we welke individuele eigenschappen werknemers en ondernemers succesvol maken.
- Aan de hand van deze informatie kunnen we voor ondernemers het inkomen berekenen dat ze zouden verdienen als ze zouden switchen naar werknemerschap. Dit doen wij door rekening te houden met hun individuele kenmerken. Hetzelfde geldt voor werknemers indien ze zouden switchen naar ondernemers.

(Stap 2) Maatmensen worden op basis van beleidsrelevantie bepaald

Op basis van het econometrische model bleken geen 'econometrische maatmensen' geïdentificeerd te kunnen worden

- Het econometrische model wordt gebruikt om het netto inkomen van ondernemers en werknemers te bepalen in de huidige situatie, maar vooral ook na een hypothetische switch van werknemer naar ondernemer, en vice versa.
- Op basis van deze bevindingen hebben we ook bekeken of er groepen ondernemers en werknemers te onderscheiden en te clusteren zijn (de zogenaamde 'maatmensen' op basis van kenmerken zoals opleiding, leeftijd, geslacht, sector, etc.) die netto financieel beter af zouden zijn als ze zouden switchen.
- Uit ons onderzoek blijkt echter dat 'econometrische maatmensen' niet voorhanden zijn. Hiermee doen wij overigens geen uitspraken over veranderingen in hun bruto-inkomens. Wij kijken louter naar veranderingen in hun netto-inkomens.

Dat betekent dat praktisch alle werknemers en het grootste deel van de ondernemers netto het beste af zijn in de huidige situatie

- Dit is een uitkomst waarop vooraf niet was gerekend, het uitgangspunt was juist dat we definieerbare groepen mensen zouden vinden (met name werknemers) die zouden moeten switchen. Dit is immers het overheersende beleidsparadigma.

Maatmensen worden dientengevolge op basis van beleidsrelevantie bepaald

- In samenspraak met de opdrachtgever en de begeleidingscommissie zijn zestien zogenaamde casestudy maatmensen opgesteld.
- De casestudy maatmensen zijn geformuleerd op basis van een aantal variabelen:
 1. Beleidsrelevantie
 2. Verwacht (mogelijk) hoger inkomen na een switch;
 3. Opleidingsniveau
 4. Het voldoen aan het zogenaamde urencriterium
 5. Leeftijd
 6. Geslacht
- Deze variabelen leiden uiteindelijk tot een set van 16 maatmensen die representatief zijn voor de Nederlandse bevolking.
- Het Visser-Jager model wordt vervolgens gebruikt om de netto inkomens in de huidige situatie en na de switch te bepalen.

(Stap 3) De invloed van de geselecteerde instituties berekenen we in een separaat fiscaal model

De invloed van instituties komt tot uitdrukking in het bruto-netto traject. Dit traject wordt in een fiscaal model doorgerekend

- In het econometrische model wordt uitsluitend met netto inkomens gerekend. Hier is uitdrukkelijk voor gekozen omdat de individuele keuze tussen werknemer- en ondernemerschap, naast alle meegenomen individuele persoonskenmerken, vooral van het netto inkomen en niet van het bruto inkomen afhankelijk is.
- Het effect van instituties op de keuze tussen werknemer- en ondernemerschap zit hem echter in de invloed die instituties hebben op het bruto-netto traject.
- In een apart fiscaal model rekenen we dit bruto-netto traject door; dit gebeurt tegelijkertijd voor ondernemers en werknemers. Het model houdt rekening met een ruime set geselecteerde instituties (zie hoofdstuk 6)
- Een belangrijke eigenschap van het fiscale model is tevens dat het de (gerapporteerde) netto inkomens en de (berekende) bruto inkomens direct vergelijkbaar maakt (zie hoofdstuk 6 en 7).

Op basis van de doorrekening van de maatmensen krijgen we inzicht in de prikkel die werknemers en ondernemers krijgen om ondernemer dan wel werknemer te worden

- De definitie van 'prikkel' is de mate waarin de instituties invloed hebben op het verwachte bruto-netto traject. Stel dat een maatmens €40.000,- bruto per jaar verdient en dat hij hier als werknemer €20.000,- en hier als ondernemer €30.000,- netto per jaar aan

overhoudt. Deze maatmens heeft in dit voorbeeld dan een prikkel van €10.000,- (oftewel 25%) om ondernemer te worden.

Naast een pure 'institutionele prikkel' waarin we het bruto inkomen voor en na de 'switch' constant veronderstellen, maken we ook gebruik van het econometrische model om een realistisch inkomen na de 'switch' te berekenen

- A priori is duidelijk dat het inkomen van een werknemer die ondernemer wordt, maar ook vice versa, niet constant blijft. Op basis van econometrische model is het bijvoorbeeld duidelijk geworden dat de gemiddelde ondernemer een behoorlijk goede werknemer zou zijn, maar dat het omgekeerde zeker niet het geval is. De gemiddelde werknemer gaat er over het algemeen fors in inkomen op achteruit als hij ondernemer zou worden.
- Daarom wordt ook rekening gehouden met de individuele kenmerken van de maatmensen en gebruiken we het econometrische model om het gemiddelde inkomen na de 'switch' te berekenen. De 'gecombineerde prikkel' is dan ook gedefinieerd als de mate waarin instituties en individuele kenmerken *gezamenlijk* effect uitoefenen op het bruto-netto traject van werknemers en ondernemers.
- Deze 'gecombineerde prikkel' is de (financiële) prikkel die voor de individuele maatmens het meest relevant is in het keuzeproces tussen werknemer- en ondernemerschap.

(Stap 4) Een vergelijking van de prikkels van verschillende maatmensen geeft inzicht in de institutionele financiële bias

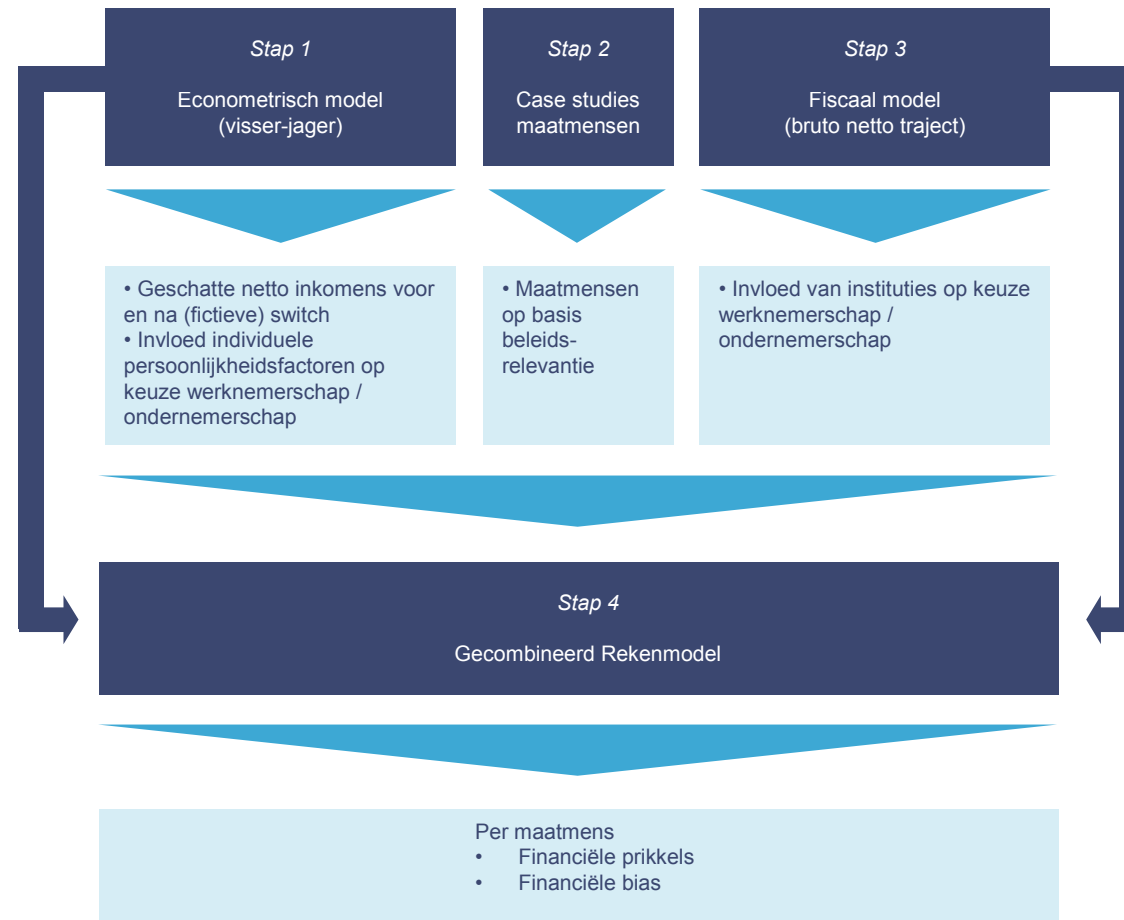
De financiële bias is gebaseerd op de veronderstelde verschillen in lastendruk voor en na de switch

- Om de financiële bias tussen de maatmensen te berekenen, berekenen wij voor elke maatmens twee netto-inkomens en twee bruto inkomens berekend, (bruto en netto, voor en na de switch). Hierbij maken wij gebruik van zowel het econometrische model (om de inkomens te schatten) alsook het fiscale model (om het bruto-netto traject te berekenen). De berekening van deze inkomens en de presentatie daarvan per maatmens geven wij uitgebreid in hoofdstuk 7 en in detail per maatmens in Bijlage 7.
- Om de (eventuele) bias te bepalen die optreedt als gevolg van de geselecteerde instituties gaan wij er in eerste instantie van uit dat het bruto inkomen na de switch niet verandert. Dit om de invloed van juist de instituties in de gecombineerde prikkel te isoleren. Er wordt bruto evenveel verdiend als werknemer en als ondernemer. Dit is het veronderstelde bruto inkomen na de switch. Dit bruto inkomen is vervolgens teruggerekend naar een verondersteld netto inkomen na de switch. Hierbij hebben wij wederom gebruik gemaakt van ons fiscale model. Ook hier hebben wij weer een veronderstelde lastendruk in procenten berekend.
- Het verschil in lastendruk in procentpunten is de prikkel. Een verschil in prikkels tussen de maatmensen resulteert in een financiële bias of niet-neutraliteit. Per maatmens is de switch werknemer→ondernemer gegeven en is de switch ondernemer→werknemer gegeven.

Op basis van de verschillende berekende lastendrukken worden per maatmens twee prikkels vastgesteld (als ondernemer en als werknemer)

- De definitie van lastendruk voor werknemers is het verschil in loonkosten en nettoloon, voor ondernemers is dat het verschil tussen bruto jaarwinst en vergelijkbaar netto-inkomen.
- De eerste mogelijkheid is dat een maatmens nu werknemer is. De vraag is dan allereerst welke lastendruk de maatmens nu heeft. De volgende vraag is dan welke wijziging de lastendruk van de maatmens ondergaat met een overgang naar ondernemerschap. De prikkel om deze switch al dan niet te maken is de wijziging van de lastendruk in procentpunten.
- De tweede mogelijkheid is dat onze maatmens momenteel ondernemer is. Ook dan heeft de maatmens een bepaalde lastendruk. In dat geval is de vraag welk inkomen hij verwacht wanneer hij werknemer zou worden. Ook hier geldt dat de prikkel om deze switch al dan niet te maken het verwachte verschil in lastendruk in procentpunten is.
- De vergelijking van de ondervonden prikkels in de verschillende situaties en tussen de verschillende maatmensen geeft vervolgens de institutionele bias aan. In hoofdstuk 7 volgt hierover de analyse en wordt een uitspraak gedaan of dit vanuit de insteek van ons onderzoek wenselijk is.

Schematisch overzicht onderzoeksaanpak



Hoofdstuk 4

Het econometrische model

De keuze tussen ondernemer en werknemer hangt af van individuele kenmerken, het model houdt hier rekening mee

Het toegepaste econometrische model is gebaseerd op een visser-jager analogie; individuele kenmerken vormen een belangrijke factor in de keuze tussen vissen of jagen

- Succesvolle jagers bezitten andere eigenschappen dan productieve vissers. Het econometrische model dat we voor dit onderzoek gebruiken houdt rekening met verschillen in individuele eigenschappen die de keuze tussen ondernemer en werknemer beïnvloeden, vergelijkbaar met de situatie tussen vissers en jagers. Dit is essentieel om betrouwbare inkomens te berekenen.

Het model bestaat uit drie vergelijkingen

- Het model bestaat uit een inkomensvergelijking voor werknemers en ondernemers en uit een derde vergelijking waarin de kans wordt geschat dat iemand –gegeven zijn individuele kenmerken– ondernemer of werknemer is.
- De wiskundige beschrijving van het model is opgenomen in Bijlage 4.

Naast de standaard kenmerken zoals leeftijd, geslacht, opleiding, en werkervaring worden ook persoonlijkheidskenmerken meegenomen in het econometrische model

- De keuze om ondernemer dan wel werknemer te worden hangt niet alleen af van zaken zoals leeftijd, geslacht en opleiding maar juist ook van ‘softere’ persoonlijkheidskenmerken. Zouden we deze kenmerken buiten beschouwing laten, dan zou het Visser-Jager-model bij voorbaat onvolledig zijn.
- In het onderzoek gebruiken we de zogenaamde 'Big Five' persoonlijkheidskenmerken; deze naam slaat op de vijf belangrijkste en meest universele persoonlijkheidsdimensies die onderscheiden worden.
- Tesaamen geven deze vijf persoonlijkheidsdimensies een betrouwbaar en compleet beeld van de persoonlijkheid van ondernemers en werknemers. (zie Bijlage 4).
- Uit onze regressies blijkt bijvoorbeeld dat ondernemers een grotere behoefte aan onafhankelijkheid hebben, ze zijn extroverter en bijvoorbeeld ook minder ‘risico-avers’ en bedachtzaam ten opzichte van werknemers. Deze eigenschappen hebben niet alleen een invloed op de keuze tussen werknemer- en ondernemerschap, maar beïnvloed ook hun succes als ondernemer. Dit wordt allemaal meegenomen in het econometrische model om zo betrouwbaar mogelijke inkomens te kunnen berekenen.

Het doel van het econometrische model is om netto inkomens te berekenen: vóór en na de 'switch' en representatief voor de Nederlandse bevolking

Op basis van het econometrische model kunnen we inkomens berekenen van ondernemers en werknemers in hun huidige situatie, maar ook na een (hypothetische) switch

- Op basis van het econometrische model weten we welke individuele eigenschappen werknemers en ondernemers succesvol maken, en hoe deze eigenschappen de keuze tussen werknemer- of ondernemerschap beïnvloeden.
- Aan de hand van deze informatie kunnen we voor ondernemers het inkomen berekenen dat ze zouden verdienen als ze van ondernemer naar werknemer zouden switchen, *rekening houdend met hun individuele kenmerken*. Hetzelfde geldt voor werknemers indien ze zouden switchen naar ondernemers. Dit is het uiteindelijke doel van het econometrische model.

Het econometrische model wordt uitsluitend gebaseerd op het netto inkomen van werknemers en ondernemers

- In het econometrische model wordt uitsluitend met netto inkomens gerekend. Hier is uitdrukkelijk voor gekozen omdat de individuele keuze tussen werknemer- en ondernemerschap, naast alle meegenomen individuele persoonskenmerken, vooral van het netto inkomen en niet van het bruto inkomen afhankelijk is.

Het econometrische model wordt geschat op een dataset bestaande uit 5000 Nederlandse huishoudens en is representatief voor de gehele Nederlandse bevolking

- Dit is het LISS panel, een online panel bestaande uit 5.000 Nederlandse huishoudens. Het is gebaseerd op een aselechte steekproef getrokken uit het bevolkingsregister van het CBS.

- Deze dataset is uniek voor Nederland, niet alleen omdat het een omvangrijke dataset betreft die representatief is voor de Nederlandse bevolking, maar vooral ook omdat er ook 'softere' persoonlijkheidsindicatoren beschikbaar zijn. Vooral voor de keuze tussen ondernemer- en werknemerschap zijn deze indicatoren essentieel om op te nemen in het econometrische model.

In Bijlage 4 worden de uitkomsten van drie verschillende specificaties weergegeven. De resultaten komen onderling sterk overeen, wat aangeeft dat de resultaten robuust zijn en niet (erg) afhankelijk zijn van de gekozen specificatie

- De eerste specificatie is een analytische specificatie die de huidige situatie zo goed mogelijk beschrijft. Hierin zijn echter variabelen opgenomen die niet beschikbaar zijn na de switch (het is bijv. niet duidelijk welke werknemers na de switch een BV op gaan richten en welke werknemers als zelfstandige zouden gaan werken).
- De tweede specificatie bestaat vervolgens alleen uit variabelen die zowel voor als na de switch beschikbaar zijn. Deze specificatie is gebruikt voor de switching simulaties.
- De derde specificatie bevat daarnaast geen sector gegevens. Dit voorkomt dat de aanname gemaakt moet worden dat de respondenten na de switch werkzaam blijven in dezelfde sector, en dat maatmensen procentueel ingedeeld moeten worden over de verschillende sectoren. Deze specificatie is gebruikt om de inkomens van de verschillende maatmensen te berekenen.

Uit de berekende inkomens blijkt dat Nederlandse ondernemers en werknemers gemiddeld op de juiste plek te zitten; een switch is vanuit financieel oogpunt nadelig

Op basis van de ‘switching’ specificatie hebben we de netto inkomens van alle werknemers en ondernemers in de dataset berekend, zowel voor als na de switch. De gemiddelden hiervan staan opgenomen in de onderstaande tabel

- De belangrijkste conclusie is dat werknemers en ondernemers gemiddeld op de juiste plek zitten; een switch van ondernemer naar werknemer en omgekeerd valt (financieel) nadelig uit.
- Rekening houdend met individuele kenmerken blijkt bijvoorbeeld dat ondernemers uitstekende werknemers zouden zijn maar dat zij het financieel nog beter doen als ondernemer. Werknemers zijn daarentegen veel minder goede ondernemers; financieel zijn ook zij daarom het beste af in de huidige situatie.
- Ter vergelijking staat in de laatste kolom het gemiddelde inkomen na de switch waarbij geen rekening gehouden is met individuele kenmerken. Voor ondernemers veranderd er weinig, wat aangeeft

dat het voor ondernemers weinig uitmaakt of er gecorrigeerd wordt voor het feit dat succesvolle werknemers andere eigenschappen nodig hebben dan succesvolle ondernemers.

- Het inkomen voor werknemers veranderd echter flink, zelfs tot een niveau waar de gemiddelde werknemer na de switch meer zou gaan verdienen dan in de huidige situatie. Hieruit blijkt dat het zeer belangrijk is om rekening te houden met individuele kenmerken; een (standaard) econometrisch model dat dit niet doet leidt onherroepelijk tot onbetrouwbare uitkomsten.
- Wanneer geen rekening gehouden wordt met individuele kenmerken zou bijvoorbeeld de (foutieve) conclusie getrokken kunnen worden dat werknemers er gemiddeld financieel op vooruit zouden gaan na de switch. Rekening houdend met individuele kenmerken blijkt zoals gezegd het omgekeerde: werknemers bezitten gemiddeld genomen niet de juiste ondernemerseigenschappen en zijn daarom financieel het beste af in de huidige situatie.

	gemiddelde inkomens voor de switch	gemiddeld voorspelde inkomens na de switch	gemiddeld voorspelde inkomens na de switch
		rekening houdend met individuele kenmerken**	naïve berekening zonder rekening te houden met individuele kenmerken
werknemers	€ 1,709	€ 714	€ 1,838
ondernemers	€ 2,423	€ 1,931	€ 1,927

** Op basis van de geschatte Mills ratio, zie appendix 4.3 voor een volledige beschrijving van het model

Tabel 1. De invloed van individuele kenmerken van ondernemers en werknemers op het gemiddeld voorspelde netto inkomen ‘na de switch’

Daarnaast hebben we een analyse op individueel niveau uitgevoerd om te kijken of er ‘econometrische maatmensen’ te formuleren zijn, dit is niet het geval

Wanneer individuele inkomens voor en na de switch vergeleken worden, blijkt een klein percentage ondernemers financieel beter af te zijn na de switch. Voor werknemers geldt dit niet, zij zitten vrijwel altijd op de juiste plek

- Op basis van de berekende inkomens hebben we ook bekeken of er individuele ondernemers en/of werknemers zijn die netto financieel beter af zouden zijn na de switch. Deze individuen zouden we samen willen vatten in zogenaamde ‘econometrische maatmensen’ door ze te clusteren op basis van kenmerken zoals opleiding, leeftijd, geslacht, sector, etc.
 - Uit het onderzoek blijkt echter dat ‘econometrische maatmensen’ niet voorhanden zijn; praktisch alle werknemers en het grootste deel van de ondernemers zijn netto financieel het beste af in de huidige situatie en de mensen die vanuit financieel oogpunt wel zouden moeten switchen zijn niet eenduidig te clusteren op basis van kenmerken zoals opleiding, leeftijd, en geslacht.
- Dit betekent dat het econometrische model niet gebruikt wordt om maatmensen te definiëren; deze zullen op basis van beleidsrelevantie opgesteld worden. Het econometrische model wordt wel gebruikt om voor deze maatmensen het gemiddelde netto inkomen vóór en na de switch te berekenen.
 - Ook uit de onderstaande tabel blijkt overigens dat het belangrijk is om rekening te houden met de individuele kenmerken die ondernemers en werknemers succesvol maken. Wanneer geen rekening gehouden wordt met verschillen in individuele kenmerken zou de (foutieve) conclusie getrokken kunnen worden dat 56% werknemers en 23% van de ondernemers financieel beter af zou zijn na de switch. Rekening houdend met individuele kenmerken is dit echter 0% en 13%.

	% switchers rekening houdend met individuele kenmerken**	% switchers naïve berekening zonder rekening te houden met individuele kenmerken
werknemers	0%	56%
ondernemers	13%	23%

** Op basis van de geschatte Mills ratio, zie appendix 4.3 voor een volledige beschrijving van het model

Tabel 2. Het percentage werknemers / ondernemers dat financieel beter af is na de switch

Hoofdstuk 5

Selectie beleidsrelevante maatregelen

Opleidingsniveau, gewerkte uren, leeftijd en geslacht definiëren de ‘beleidsrelevante maatmensen’

De beleidsrelevante maatmensen zijn in overleg met de Klankbordgroep vastgesteld

- In een aantal studies is reeds gebruikt gemaakt van casestudy maatmensen. Met name Longen & Van Vuren (2008) is relevant. Het probleem met dergelijke onderzoeken is echter dat de methodologische verantwoording van de keuze voor die maatmensen doorgaans ontbreekt. Een gevolg hiervan is dat het vaak onduidelijk blijft in hoeverre de maatmensen representatief zijn voor een bepaalde populatie.
- De maatmensen die in dit onderzoek gebruikt worden, zijn in overleg met de Klankbordgroep vastgesteld. Richtinggevend was daarbij dat:
 1. de maatmensen een representatief beeld van de Nederlandse beroepsbevolking geven;
 2. de afbakening van de maatmensen aansluit bij het instrumentarium van de overheid en de geselecteerde instituties (zie ook het volgende hoofdstuk);

De beleidsrelevante maatmensen zijn gebaseerd op vier variabelen. Tevens wordt per maatmens onderscheidt gemaakt tussen ondernemers en werknemers

- De gebruikte selectievariabelen zijn: 1) het opleidingsniveau, 2) het aantal gewerkte uren, 3) de leeftijd en 4) geslacht.
- Merk op dat elke maatmens twee varianten kent: namelijk maatmensen in de vorm van ondernemer en in de vorm van werknemer. Dit is geen selectievariabele, maar in de analyses wordt hier wel een duidelijk onderscheidt tussen gemaakt.

Variabele (1): opleiding

- De eerste variabele die wij gebruiken is opleidingsniveau, waarbij onderscheidt gemaakt wordt tussen lager opgeleide maatmensen (HAVO/ VWO/ MBO) en hoger opgeleide maatmensen (HBO/WO).

Variabele (2): aantal gewerkte uren

- De tweede variabele die we gebruiken om maatmensen te definiëren is het gewerkte aantal uren, waarbij onderscheidt gemaakt wordt tussen fulltime en parttime werkende maatmensen
- Vanuit fiscaal oogpunt hebben we ervoor gekomen om de grens hierbij aan te brengen op 1225 gewerkte uren per jaar: pas wanneer iemand meer dan 1225 uren per jaar als ondernemer zou werken kan aanspraak worden gedaan op een serie faciliteiten die ondernemerschap aantrekkelijker maken.

Variabele (3): leeftijd

- De derde variabele is leeftijd. Hierbij onderscheiden we drie verschillende groepen: jongeren (25-35), middelbare leeftijd (45-55) en ouderen (65). De leeftijd heeft niet alleen effect op het verwachte inkomen, maar is ook belangrijk voor de impact van verschillende instituties op de maatmensen (o.a. pensioenen).

Variabele (4): geslacht

- In de leeftijdscategorie 25-35 zou zwangerschap een belangrijke motivatie kunnen zijn om te kiezen voor werknemer- of ondernemerschap. Derhalve is hier een speciale subcategorie voor vrouwen toegepast.

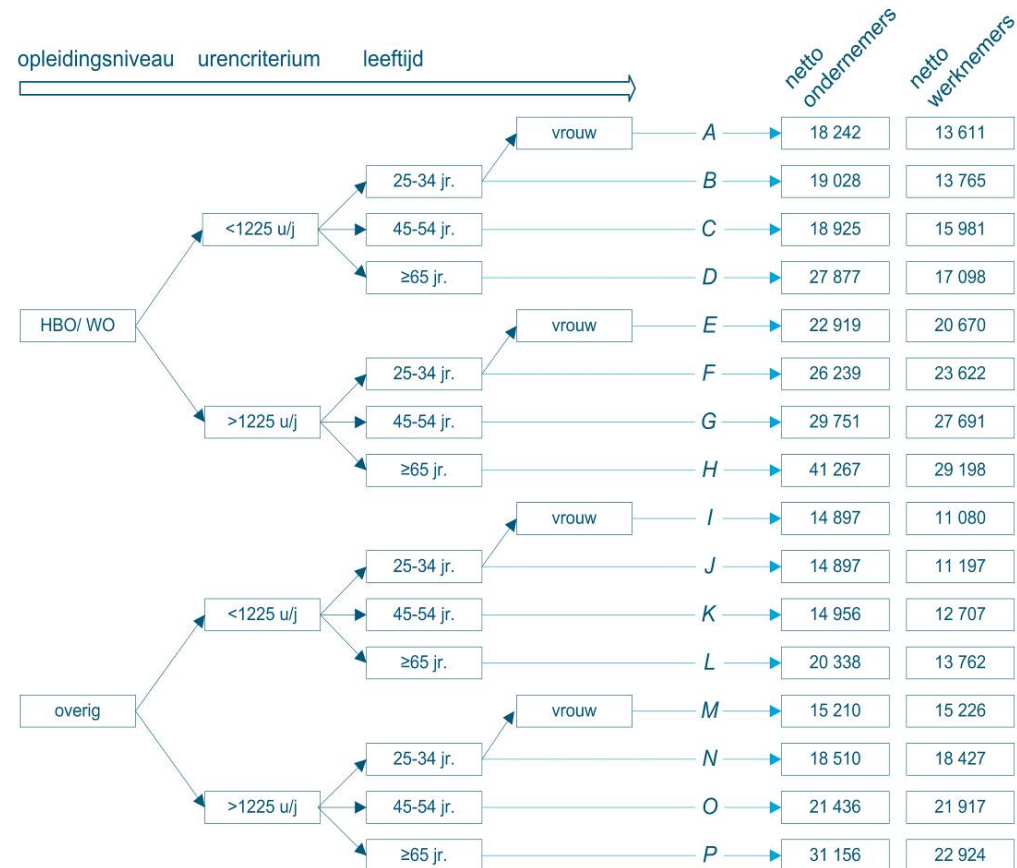
Voor deze maatmensen berekenen we (vier) netto inkomens op basis van het econometrische model

De uiteindelijke constructie van de casestudy maatmensen is hiernaast weergegeven

- Het toepassen van deze vier variabelen leidt tot de maatmensen in het schema hiernaast. In totaal zijn er zestien maatmensen (A t/m P) gedefinieerd.

Voor elke ondernemer wordt één netto inkomen voor de switch berekend en één na de switch. Dat doen we ook voor elke werknemer.

- Met het econometrische model is voor elke respondent in de dataset een inkomen vóór en na de switch berekend. Het gemiddelde van het netto inkomen van alle respondenten die in een bepaalde maatmens-categorie vallen is gebruikt als het gemiddelde inkomen voor deze maatmens.
- Hierbij wordt onderscheid gemaakt tussen respondenten die in de huidige situatie ondernemer danwel werknemer zijn. Door verschillen in persoonskenmerken is het inkomen van iemand die nu ondernemer is na de switch niet gelijk aan dat van iemand die nu al werknemer is.
- Belangrijk om te vermelden is dat dit gemiddelde in enkele gevallen gebaseerd is op een zeer klein aantal observaties. Maar ondanks dat deze netto inkomens een bepaalde onbetrouwbaarheid hebben, blijft het inzicht dat verkregen wordt aan de hand van het bruto-netto traject van deze maatmens zeer interessant. Daarom is besloten om geen maatmensen met weinig observaties te verwijderen uit de verdere analyses.



Figuur 1: De netto-inkomens voor de switch van de maatmensen als ondernemer en als werknemer

Hoofdstuk 6

Selectie van de relevante instituties en het fiscale model

De instituties zijn duidelijk afgebakend aan de hand van fiscale en sociale zekerheidswetgeving

De fiscale en sociale zekerheidswetgeving zoals deze per 1 januari 2008 gold is het uitgangspunt

- In eerste instantie hebben wij een inventarisatie gemaakt van formele instituties binnen de fiscale en sociale zekerheidswetgeving zoals deze per 1 januari 2008 gold, om daarmee tevens aan te sluiten bij de beschikbare econometrische data (tevens 2008). Er is dus geen rekening gehouden met de door het kabinet voorgestelde fiscale maatregelen om de wereldwijde financiële crisis te lijf te gaan.
- Op verzoek van de klankbordgroep zijn enkele specifieke werknemersrechten uit boek 7 van het Burgerlijk Wetboek in de eerste analyse betrokken.
- Deze inventarisatie leidde tot de belangrijkste formele instituties die van invloed zijn op de inkomens van ondernemers en werknemers.

Wij maken onderscheid tussen specifieke en niet specifieke formele instituties

- Onder specifieke instituties wordt verstaan, wettelijke regelingen die door de wetgever gericht zijn ingevoerd met het doel ondernemerschap of werknemerschap te stimuleren.
- Onder niet-specifieke instituties wordt verstaan, wettelijke regelingen die niet gericht zijn ingevoerd met het doel ondernemerschap of werknemerschap te stimuleren, maar die wel een meetbare invloed hebben op de fiscale of sociale zekerheidspositie van het subject.

Slechts instituties met materieel effect op het jaarinkomen hebben wij meegenomen in onze analyse

- Vervolgens zijn hieruit de formele instituties geselecteerd die voldoende financiële impact op het jaarinkomen hebben en die waarneembaar zijn in de gebruikte econometrische data.
- Bij de selectie van de instituties is eveneens maatgevend geweest of de institutie relevant is voor de geselecteerde populatie maatmensen. Hierdoor zijn (specifieke) maatregelen die gericht zijn op bepaalde activiteiten (bijvoorbeeld ondernemersaftrek voor kwalificerende Speur en Ontwikkelings-werkzaamheden) buiten beschouwing gebleven.

Dit heeft geleid tot de volgende afbakening

Specifieke instituties	
Ondernemer	Zelfstandigenaftrek MKB-winstvrijstelling
Werknemer	-
Niet-specifieke instituties	
Ondernemer	Indicatieve bijdrage voor Lijfrentevoorziening Indicatieve bijdrage voor Arbeidsongeschiktheidsverzekering
Werknemer	Pensioenregeling Werknemersverzekeringen Vergoeding inkomensafhankelijke bijdrage ZvW Werkgeversheffing spaarloonregeling Spaarloon

- In Bijlage 2 zijn deze nader uitgewerkt. Tevens is daar de afweging opgenomen waarom instituties al dan niet in het onderzoek zijn betrokken.
- In Bijlage 4 kijken wij naar de effecten van deze instituties.

Bruto inkomens worden geschat met een fiscaal rekenmodel

Het fiscale bruto/netto traject vormt de basis van het rekenmodel

- Voor zowel de ondernemer als de werknemer is het fiscale bruto/netto traject de basis voor de inkomensschatting.
- Het model is zodanig opgebouwd dat de uit de paneldata verkregen netto inkomens (VJ model) worden herrekend tot geschatte vergelijkbare bruto inkomens voor en na de switch.
- Het geschatte vergelijkbare bruto inkomen voor werknemers is het bruto loon vermeerderd met de werkgeverslasten voor pensioen, werknemersverzekeringen, inkomensafhankelijke bijdrage Zvw en eindheffing over spaarloon. Het geschatte vergelijkbare bruto inkomen voor ondernemers is de bruto winst.
- Voor de maatmensen in de leeftijdscategorie 25 – 34 jaar is in het fiscale model de leeftijd van 30 jaar gehanteerd. Voor de leeftijdscategorie 45 – 54 jaar is uitgegaan van 50 jaar en voor de categorie ouderen is uitgegaan van de leeftijd van 65 jaar.
- In het model zijn de gemeten netto inkomens voor ondernemers uit de paneldata eerst gecorrigeerd voor de uitgaven voor arbeidsongeschiktheid en ouderdom, alvorens zijn de vergelijkbare bruto inkomens geschat.

Voor de werknemer is voor de waardering van de pensioenaanspraak uitgegaan van fiscale staffels

- Het merendeel van de werknemers neemt deel aan een pensioenregeling die is gebaseerd op het middelloonstelsel. De premiestelling van een dergelijk regeling is sterk afhankelijk van de feitelijke situatie en inhoud van de regeling. Om een objectieve benadering van de waarde van de pensioenaanspraken te schatten, is er voor gekozen om aan te sluiten bij de beschikbare premiestaffels die door het Ministerie van Financiën zijn gepubliceerd. Deze staffels resulteren in een opbouw van pensioen dat vergelijkbaar is met deelname aan een middelloonstelsel gedurende 35 jaren.
- In de praktijk wordt regelmatig pensioen opgebouwd op basis van een doorsnee premie. Kenmerk van een dergelijke systematiek is dat oudere werknemers relatief veel voordeel hebben van deelname. In de in dit onderzoek gehanteerde staffels neemt de premie toe naarmate de leeftijd stijgt en representeert daarmee dit toenemend nut. Zij vormen een representatieve benadering van de waarde van de pensioenaanspraken.

Voor de ondernemer is rekening gehouden met een indicatieve uitgave voor pensioen

- Bij de ondernemer is rekening gehouden met een indicatieve uitgave voor aankoop van een ouderdomsvoorziening. Hiermee wordt de inkomenspositie beter vergelijkbaar met die van de werknemer.
- De uitgave voor de lijfrente is gelijk gesteld aan de pensioenpremie die verschuldigd zou zijn indien de maatmens geen ondernemer maar werknemer zou zijn (mutatis mutandis).

Overige aannames en randvoorwaarden bij fiscaal rekenmodel (1)

Voor de ondernemer is rekening gehouden met een indicatieve uitgave voor arbeidsongeschiktheid

- Bij de ondernemer is rekening gehouden met een indicatieve uitgave voor aankoop van een particuliere arbeidsongeschiktheidsverzekering. Hiermee wordt de inkomenspositie beter vergelijkbaar met die van de werknemer.
- De indicatieve uitgave voor arbeidsongeschiktheidsverzekering dient tevens als gedeeltelijke dekking voor het risico van inkomensverlies als gevolg van ziekte. Er is gekozen voor een wachttijd van 30 dagen omdat er van uitgegaan wordt dat een ondernemer het risico van inkomensverlies gedurende een beperkte tijd deels zelf wenst te dragen. De in het rekenmodel gehanteerde indicatieve berekening sluit goed aan bij de indicatieve premieberekening die uit een steekproefsgewijs marktonderzoek blijkt. Zie hiervoor bijlage 3.

Voor de werknemers is de kans op inkomensderving verdisconteerd in de waardering werknemersverzekeringen

- Werknemers zijn verzekerd voor de werknemersverzekeringen, waardoor zij gedekt zijn voor het risico van inkomensverlies als gevolg van ziekte, arbeidsongeschiktheid en werkloosheid.
- Kenmerkend voor de werknemersverzekeringen is dat de premiestelling gebaseerd is op de solidariteitsgedachte, waardoor in de premiestelling geen onderscheid gemaakt wordt naar individuele risicokansen. De waarding van de dekking voor de werknemersverzekeringen is daarmee voor iedere werknemer in beginsel gelijk en is gesteld op de omvang van de verschuldigde premies. Een nadere correctie op het inkomen heeft derhalve niet plaatsgevonden.

Kans op zwangerschap is geen onderscheidend criterium voor schatten inkomens

- Vrouwelijke werknemers krijgen gedurende de periode van zwangerschapsverlof een volledige loondoorbetaling (tot maximaal het SV-loon). Voor hen heeft het al dan niet zwanger zijn geen financiële impact.
- Voor ondernemers was er tot 16 juni 2008 geen regeling van inkomenssuppletie gedurende periode van zwangerschaps- en bevallingsverlof. Doordat in de LISS-data wordt uitgegaan van feitelijk genoten inkomens, is daarin geïncorporeerd dat er mogelijk een inkomensdaling optreedt tijdens de periode van verlof. Een separate correctie van de waargenomen inkomens is dus niet nodig. Door invoering van de ZeZ-regeling is het inkomenseffect voor ondernemers gemitigeerd. Echter, vooral het ontbreken van een terugkeergarantie en daarmee het behoud van omzet blijft een onzekere factor.

De lastendruk is het verschil tussen vergelijkbaar bruto inkomen en het vergelijkbaar netto inkomen

- Onder lastendruk wordt in dit onderzoek verstaan het verschil tussen het vergelijkbaar bruto inkomen en het vergelijkbaar netto inkomen, gedeeld door het vergelijkbaar bruto inkomen.
- Voor werknemers is de lastendruk bepaald inclusief de werkgeverslasten.
- Voor ondernemers is indicatieve uitgave voor arbeidsongeschiktheidsverzekering en ouderdomsvoorziening in de lastendruk betrokken.

Overige aannames en randvoorwaarden bij fiscaal rekenmodel (2)

De ziektekans is in theorie te bepalen met de Nationale Verzuim Statistiek

- Bij het berekenen van de respectievelijke bruto inkomens hebben wij getracht de ziektekansen mee te nemen. De reden van het betrekken van deze ziektekansen zou liggen in de impact die zij hebben op de bruto inkomens. Immers, een betrekkelijk grote kans op ziekteverzuim (Ziekteverzuimpercentage, ZVP), zou substantiële consequenties hebben voor het geschatte bruto inkomen.
- Bij het berekenen van het ZVP hebben wij ons gebaseerd op CBS-data (Van der Linden en De Rijk, 2008). Het laatste peiljaar in deze data is 2005. De data zijn samengesteld met behulp van de Nationale Verzuimstatistiek (NVS), waarin de verzuimcijfers worden samengesteld door ziekteverzuimgegevens van arbodiensten, werknemers- en verzuimgegevens (vangnetgroepen) van het Uitvoeringsinstituut werknemersverzekeringen (UWV), persoonsgegevens uit de Gemeentelijke Basisadministratie (GBA) en werknemersgegevens van het CBS met elkaar te combineren.

Op basis van deze statistieken kunnen wij geen uitspraken doen op het niveau van de maatmensen

- Het CBS houdt bij het bepalen van deze verzuimkansen slechts rekening met leeftijd en geslacht. In de ziekteverzuimdata van het CBS wordt geen onderscheid gemaakt naar beroep, opleiding en aantal gewerkte uren. Bovendien zijn geen gegevens beschikbaar voor mensen ouder dan 65 jaar.

- Dat betekent dat wij voor vier van de zestien maatmensen niet kunnen corrigeren voor verzuimkansen.
- Voor de twaalf maatmensen die over blijven zijn twee kansen te berekenen: die voor de maatmensen tussen 25 en 34 jaar en die voor de maatmensen tussen 45 en 54 jaar. Eventueel kunnen vrouwen tussen de 25 en 34 jaar daar nog apart worden genomen.
- Dit betekent dat wij het ziekteverzuim niet kunnen corrigeren voor opleidingsniveau en aantal gewerkte uren. Hierna laten wij zien dat dit voor de uitkomsten geen grote gevolgen heeft.

Een eerste verkenning leert dat de verschillen betrekkelijk klein zijn

- In 2005 lag het ZVP voor de maatmensen tussen 25 en 34 jaar op 3,7%. Voor maatmensen tussen 45 en 54 jaar lag het op 5,5%. Voor vrouwen ligt het percentage gemiddeld minder dan een procentpunt hoger dan voor mannen.

Werknemers ondervinden in beginsel geen inkomenseffect in eerste ziektejaar

- Werknemers krijgen gedurende het eerste ziektejaar in principe hun volledige salaris doorbetaald. Het al dan niet ziek zijn heeft derhalve geen invloed op de inkomenspositie van de werknemer, ondanks het feit dat dit wel een productieverlies voor de werkgever tot gevolg heeft.

Hoofdstuk 7

Het bepalen van de financiële bias in de instituties en de wenselijkheid daarvan

De institutionele bias is gedefinieerd als het verschil in (institutionele) prikkels die de verschillende maatmensen ondervinden. Deze bias wordt in 4 stappen bepaald:

Stap 1. De huidige lastendruk is gedefinieerd als het verschil tussen het netto en bruto inkomen in de huidige situatie

- Deze lastendruk wordt uitgedrukt in een percentage. Verder is het belangrijk om op te merken dat de huidige situatie per maatmens zowel die van ondernemerschap als werknemerschap kan zijn.

Stap 2. Per maatmens berekenen we vervolgens de (hypothetische) lastendruk na de switch

- Ook dit gebeurt zowel voor ondernemers als werknemers.
- Belangrijk is dat we de verdien capaciteit van de maatmensen (het bruto inkomen) constant houden. Dit maakt het mogelijk om in de volgende stap puur en alleen naar het institutionele effect te kijken

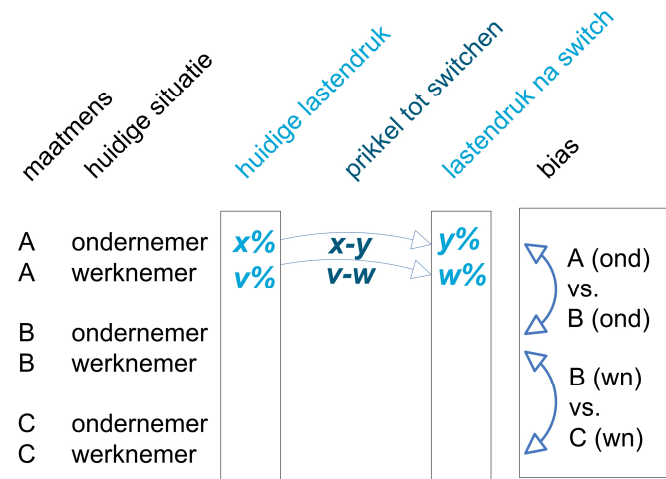
Stap 3. Prikkels tot switchen zijn vervolgens gedefinieerd als het verschil in de lastendruk voor en na de switch

- Omdat het inkomen na de switch niet gecorrigeerd is voor de kenmerken die maatmensen na de switch meer (of juist minder) productief maken, is de prikkel die op deze manier berekend wordt de pure institutionele prikkel.

Stap 4. De institutionele bias is ten slotte gedefinieerd als het verschil in de (institutionele) prikkels die verschillende maatmensen veronderstellen om te switchen

- In de nevenstaande figuur wordt de relatie tussen deze stappen grafisch weergegeven.

Figuur 1. De stappen om te komen tot een bias



Bijlage 6 bevat voor alle maatmensen een gedetailleerde berekeningen van de bias

- Hier wordt zowel de institutionele bias als de 'overall' bias op basis van het (realistische) netto en bruto inkomen na de switch berekend. Deze bruto-inkomens houden rekening met de verdien capaciteit van maatmensen en worden in een latere analyse gebruikt om inzicht in de wenselijkheid van een (eventuele) institutionele bias te krijgen.

Er bestaat een duidelijke (institutionele) bias: prikkels verschillen sterk van maatmens tot maatmens. Werknemers worden positief geprikkeld om te switchen; ondernemers negatief.

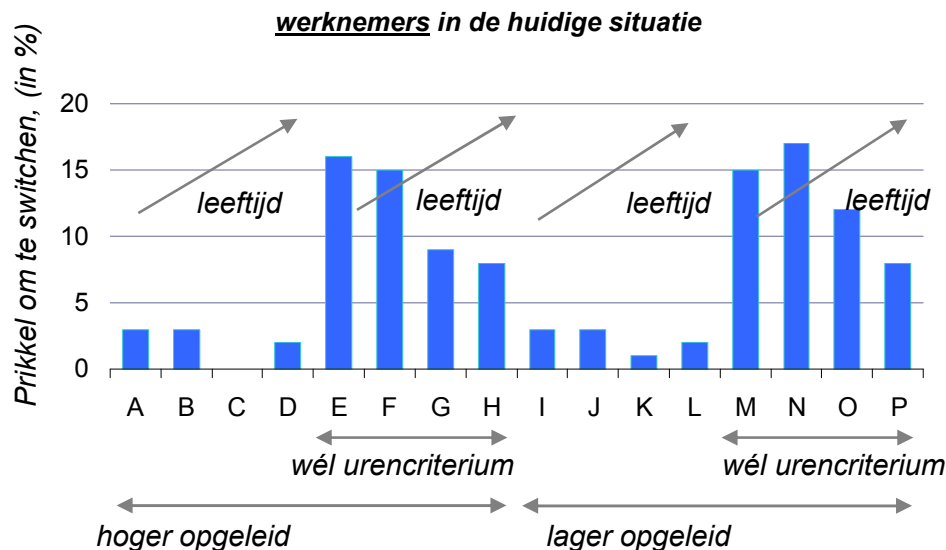
De prikkels van werknemerschap naar ondernemerschap zijn positief en verschillen sterk tussen de maatmensen

- Alle maatmensen in de onderstaande figuur zijn werknemer. In de figuur is per maatmens aangegeven hoe sterk de institutionele prikkels tot ondernemerschap zijn. De pijlen in de grafiek geven aan hoe de maatmensen (A t/m P) gegroepeerd zijn qua kenmerken.
- De maatmensen E, F, G, H zijn bijvoorbeeld hoger opgeleid en voldoen aan het urencriterium. De pijltjes geven aan dat de leeftijd oploopt van 25-34 (E,F) via 45-54 (G) naar 65 jaar en ouder (H).

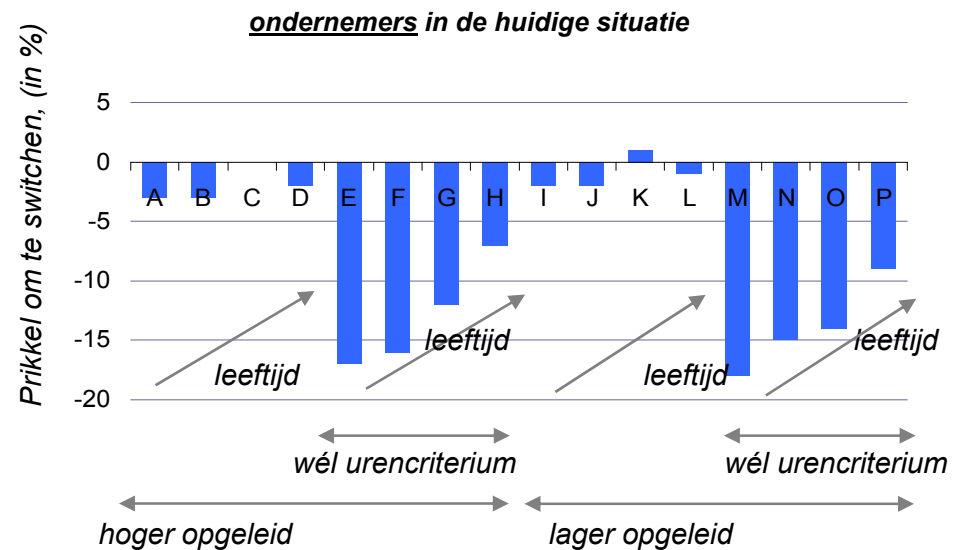
De prikkels van ondernemerschap naar werknemerschap zijn bijna allemaal negatief, ook deze verschillen sterk

- Praktisch alle ondernemers ondervinden negatieve prikkels tot werknemerschap (worden ontmoedigd). Deze (negatieve) prikkelingen zijn op het eerste gezicht opvallend maar zijn toe te schrijven aan het voldoen aan het urencriterium waardoor de ondernemersfaciliteiten voor de maatmensen beschikbaar komen.
- In eerste instantie lijken zowel het urencriterium als leeftijd een belangrijke rol te spelen; deze kenmerken worden daarom afzonderlijk nader uitgelicht.

Figuur 2. Prikkel om te switchen per maatmens (A t/m P)



Figuur 3. Prikkel om te switchen per maatmens (A t/m P)

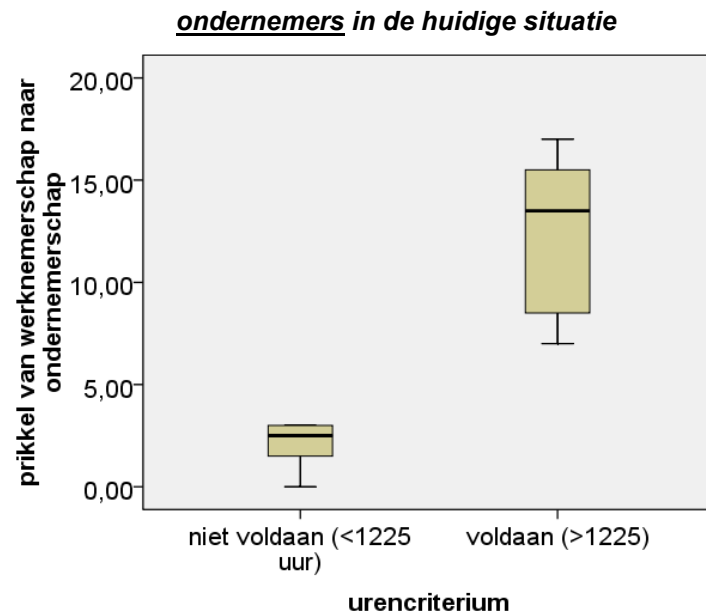


De institutionele bias wordt sterk bepaald door het al dan niet voldoen aan het urencriterium

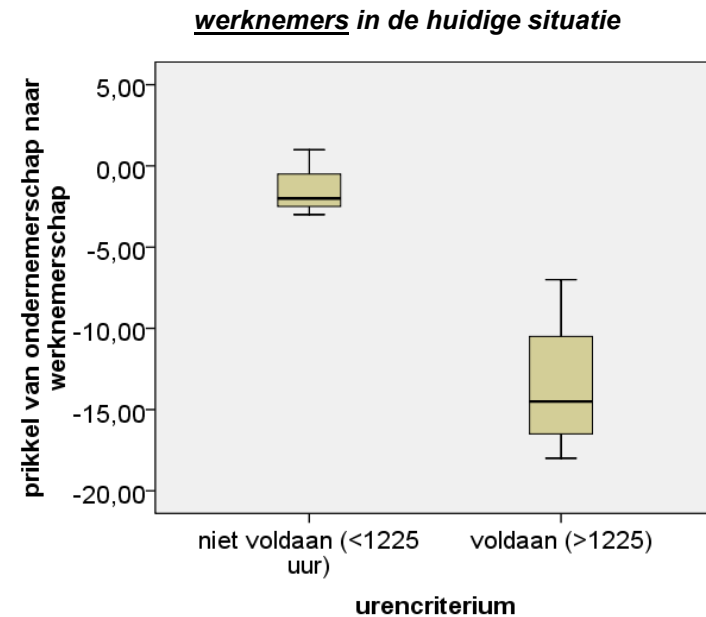
De prikkel tot ondernemerschap is aanmerkelijk sterker indien meer dan 1225 uur per jaar wordt gewerkt

- Hieronder zijn boxplots gegeven van de prikkels van werknemerschap naar ondernemerschap (links) en vice versa (rechts).
- In de linker figuur is te zien dat de prikkels tot ondernemerschap aanmerkelijk sterker zijn wanneer is voldaan aan het urencriterium. De lastendruk daalt in dat geval het sterkst. Wanneer men niet aan het urencriterium voldoet daalt de lastendruk ook, maar aanmerkelijk minder sterk.
- Uit de rechter boxplot blijkt dat maatmensen die aan het urencriterium voldoen er sterk op achteruit gaan in lastendruk wanneer zij de overstap van ondernemerschap naar werknemerschap maken. Wanneer men niet aan het urencriterium voldoet is dit veel minder het geval.

Figuur 4. Boxplots van de prikkel om te switchen naar urencriterium



Figuur 5. Boxplots van de prikkel om te switchen naar urencriterium



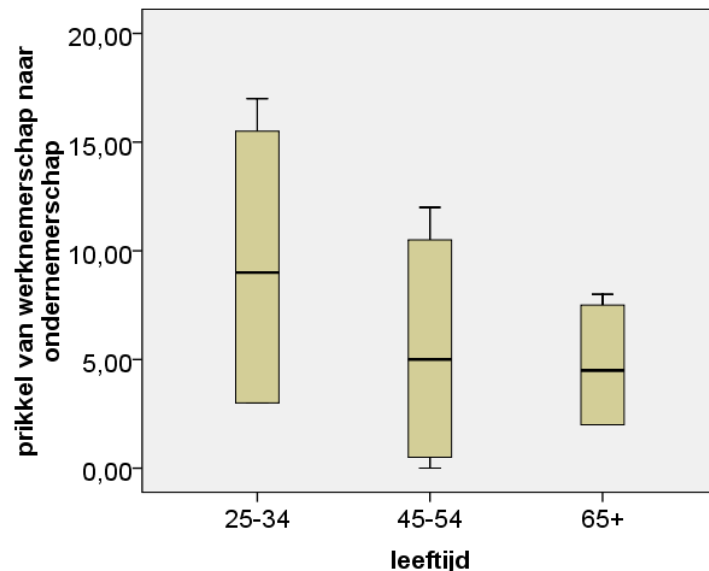
Leeswijzer: De dikke zwart lijn in het midden is de mediaan: de middelste observatie. De bruine balk daaromheen bevat de helft van de observaties: het eerste kwartiel en het derde kwartiel. De twee uiterste lijntjes zijn de uiterste geobserveerde prikkels.

Daarnaast is leeftijd van belang voor de prikkels die een maatmens krijgt.

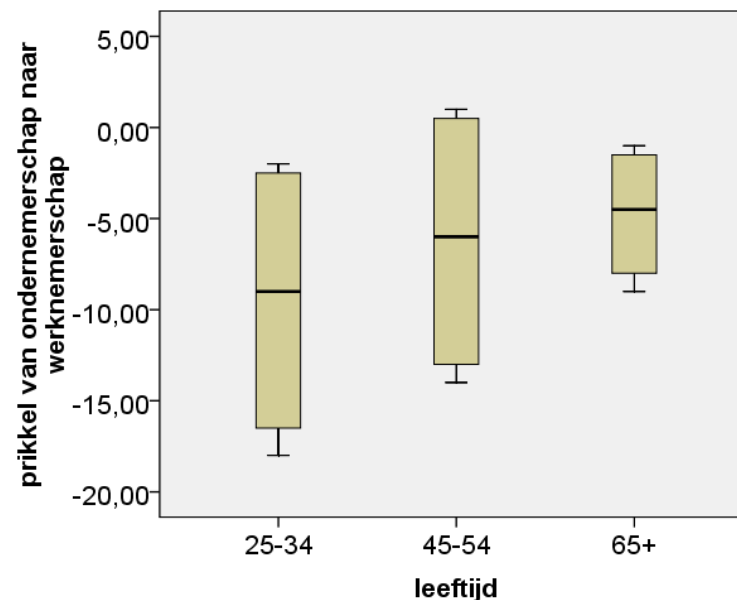
Met name jongeren ondervinden sterkere prikkels tot ondernemerschap

- Hieronder zijn boxplots gegeven van de prikkels van werknemerschap naar ondernemerschap (links) en vice versa (rechts). We zien dat leeftijd van invloed is op de prikkel.
- Tussen 45-54 jarigen en de 65+ers lijken de verschillen niet groot. In de linker plot is te zien dat beide groepen in min of meer dezelfde mate worden geprikkeld tot ondernemerschap. Voor 25-34 jarigen is deze prikkel aanmerkelijk sterker. De cohorten 35-44 en 55-64 zijn niet als maatmens opgenomen. Wij verwachten echter dat deze invloed zich ook in deze cohorten zou laten gelden.
- In het rechter diagram zien we juist dat de 45-54-jarigen en de 65+ers er na een switch van ondernemerschap naar werknemerschap er minder sterk op achteruit gaan dan de jongste maatmensen.

Figuur 5. Boxplots van de prikkel om te switchen naar leeftijd ondernemers in de huidige situatie



Figuur 6. Boxplots van de prikkel om te switchen naar leeftijd werknemer in de huidige situatie



In de onderstaande figuur zijn de (institutionele) prikkels om te switchen afgezet tegen de daadwerkelijke gevolgen van een switch voor het bruto inkomen.

De bias kan om twee redenen wenselijk zijn, al verdient de term wenselijk een nadere uitleg

- Een bias is conform de uitgangspunten van ons onderzoek wenselijk wanneer de prikkels:
 1. maatmensen stimuleren tot switchen indien zij na de switch een hoger bruto inkomen zouden verdienen;
 2. maatmensen weerhouden van switchen indien zij na een switch een lager bruto inkomen zouden verdienen.

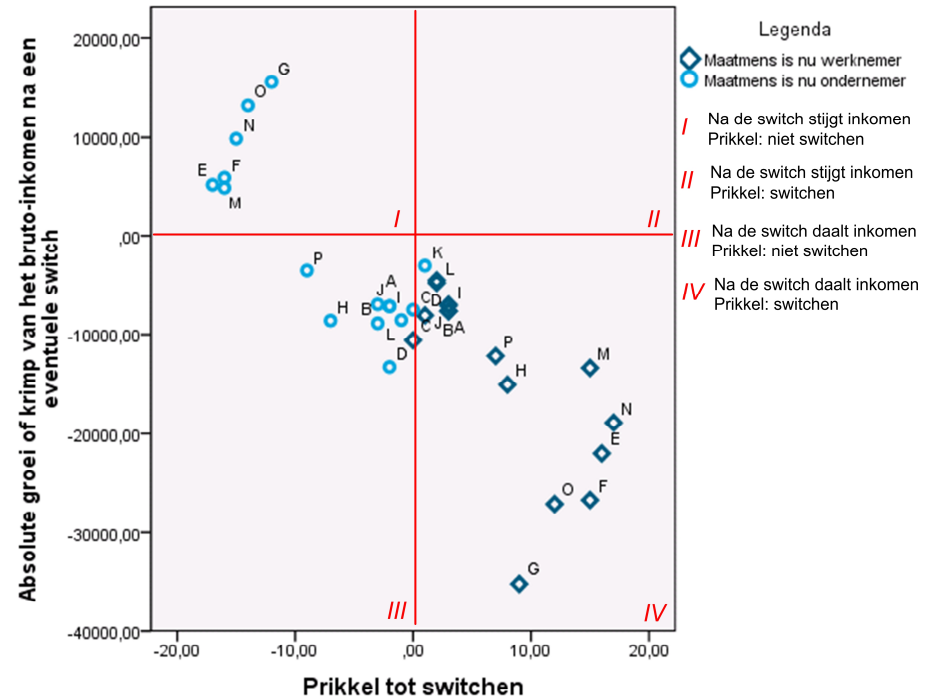
De figuur hiernaast geeft de relatie weer tussen de prikkels tot switchen (op de horizontale as, in %) en de daadwerkelijke gevolgen voor de bruto inkomens na een switch (op de verticale as, in €)

- De daadwerkelijke krimp of groei van het bruto inkomen na een switch is voor alle maatmensen geschat met het Visser-Jager model. Dit model is geïntroduceerd in hoofdstuk vier en gegeven in bijlage vier.

Voor elke maatmens zijn twee situaties weer gegeven: nu ondernemer of nu werknemer

- Voor elk van de zestien maatmensen (A t/m P) is de switch van werknemer naar ondernemer (donkerblauw) en die van ondernemer naar werknemer gegeven. Er staan dus 2 * 16 punten in de figuur

Figuur 7. Prikkels afgezet tegen groei/ krimp bruto inkomen



- De maatmensen in de kwadranten II en IV ervaren een positieve prikkel tot switchen. Uit de donkere kleur blijkt dat dit allen werknemers zijn die worden gestimuleerd tot ondernemerschap.
- Ondernemers zijn de lichtblauwe punten. Zij worden vooral geprikkeld om ondernemer te blijven en dus niet te switchen. Hun prikkel tot switchen is over het algemeen negatief. Zij zijn dan ook vooral in de kwadranten I en III terug te vinden.

Over het algemeen stimuleren de (institutionele) prikkels niet tot een groei van de bruto inkomens

Slechts voor enkele maatmensen zou een switch op korte termijn tot groei van het bruto inkomen leiden

- Slechts bij de maatmensen in de kwadranten *I* en *II* zou een switch op binnen een jaar leiden tot een groei van het bruto inkomen. Op de verticale as is te zien dat zij er na een switch bruto op vooruit zouden gaan.
- In de praktijk zouden alleen de maatmensen M, E, F, N, O, en G er op vooruit gaan, en dan alleen degenen die zouden switchen van ondernemerschap naar werknemerschap. Dit zijn allen ondernemers die meer dan 1225 uur per jaar werken en 25-34 jaar (E; F; M; N) of 45-54 jaar (O; G) zijn.

Meer maatmensen zouden er naar een switch op achteruit gaan in bruto inkomen

- Dit is te zien in de onderste twee kwadranten: *III* en *IV*. De maatmensen die hier staan zouden er na een switch in bruto inkomen op achteruit gaan.
- Dit zijn momenteel alle werknemers en de ondernemers A, B, C, D, H, I, J, K, L., P. Zij voldoen als ondernemer niet aan het urencriterium of zij zijn ouder dan 65 jaar. Opleidingsniveau speelt slechts een kleine rol, hetgeen ook geldt voor geslacht. Vanuit fiscaal oogpunt is dit begrijpelijk.

Dat betekent dat de prikkels over het algemeen niet lijken te stimuleren tot groei van de bruto inkomens

- Wanneer de prikkels stimuleren tot een groei van de bruto inkomens verwachten wij tussen de prikkels per maatmens op de horizontale as en de daadwerkelijke groei of krimp van de bruto inkomens een positieve correlatie.
- Dat blijkt niet het geval. Voor de totale set maatmensen is er een negatieve correlatie tussen de prikkel om te switchen en de groei van het bruto inkomen na een eventuele switch ($\rho_s = -0,761$; $n=32$; $p < 0,05$).
- Dit wordt geïllustreerd door de grote groep maatmensen in kwadrant *IV*. Zij worden allen vanuit werknemerschap gestimuleerd tot ondernemerschap. Maar juist bij deze maatmensen leidt een switch tot krimp van het bruto inkomen. De maatmensen waar switchen zou leiden tot een stijging van het bruto inkomen krijgen juist een negatieve prikkel tot switchen.

Hoofdstuk 8

Conclusies

1. Onze econometrische analyse laat zien dat praktisch alle werknemers en het grootste deel van de ondernemers netto gezien het beste af zijn in de huidige situatie

- Het econometrische model vormt het hart van ons onderzoek. Het visser-jager-model is gebruikt om simultaan het inkomen van ondernemers en werknemers te schatten, rekening houdend met de kenmerken die van iemand een succesvolle ondernemer dan wel werknemer maakt. Op basis van het econometrische model weten we welke eigenschappen individuen succesvol maken als werknemer en als ondernemer, en hoe deze eigenschappen de keuze tussen werknemer of ondernemer beïnvloeden.
- Aan de hand van deze informatie hebben we voor ondernemers het inkomen berekenend dat ze zouden verdienen als ze werknemer zouden worden, rekening houdend met hun individuele kenmerken. Hetzelfde geldt voor werknemers indien ze zouden switchen naar ondernemers. Uit deze analyse blijkt (onder andere) dat nagenoeg alle werknemers er netto financieel op achteruit zouden gaan als ze ondernemer zouden worden. Hetzelfde geldt voor een groot deel van de ondernemers na een switch naar werknemerschap.
- Dit betekent dat -gegeven onze dataset- nagenoeg alle werknemers en ondernemers gezien hun netto inkomen op de 'juiste plaats' zitten. Wanneer zij streven naar een maximaal netto-inkomen, zouden zij niet moeten switchen.

2. Er is sprake van een niet-neutraliteit (bias) tussen de verschillende maatmensen

- Uit ons onderzoek blijkt dat er sprake is van een niet neutraliteit oftewel een bias tussen prikkels die de verschillende maatmensen ontvangen. De overheid probeert bepaalde groepen van mensen te stimuleren om te switchen (met name richting ondernemerschap) zoals blijkt uit de volgende bevindingen:

3. De prikkels van werknemerschap naar ondernemerschap zijn positief, maar verschillen sterk tussen de maatmensen

- De maatmensen worden gestimuleerd tot ondernemerschap als zij nu werknemer zijn, maar er is een sterke niet-neutraliteit in de mate waarin dat gebeurt. Zo worden lager én hoger opgeleide relatief jonge mensen <25-34 jr> die bereid zijn lang te werken (> 1225 uur per jaar) het sterkst geprikkeld om ondernemer te worden of te blijven. Voor hoger én lager opgeleide ouderen (>45 - 54 jr en >65 jr) die niet zo lang willen/kunnen werken (<1225 uur per jaar) is de prikkel om te switchen het meest zwak.

4. De prikkels van ondernemerschap naar werknemerschap zijn vrijwel allemaal negatief, deze verschillen tevens sterk

- Wanneer maatmensen momenteel ondernemer zijn, ondervinden zij doorgaans sterke negatieve prikkels om te switchen. Maar ook hier is sprake van verschillen tussen de maatmensen; ook hier is sprake van een bias. De prikkel, in dit geval om ondernemer te blijven en dus niet te switchen zijn het sterkst bij wederom de lager én hoger opgeleide relatief jonge mensen <25-34 jr> die bereid zijn lang te werken (> 1225 uur per jaar). Omgekeerd geldt dat voor dezelfde groepen als onder conclusie 3 genoemd de prikkel om te switchen het meest zwak is

5. Het (voldoen aan het) urencriterium is van grote invloed op de bias

- Vanuit fiscale optiek is dit een logische conclusie aangezien ondernemers dan de aantrekkelijke Zelfstandigenaftrek en MKB-winstvrijstelling krijgen. Daarnaast spelen de specifieke eigenschappen van de maatmensen hier een rol.

6. Ook leeftijd is belangrijk; met name jongeren worden gestimuleerd tot ondernemerschap

- Het blijkt dat met name jongeren een sterke prikkel ondervinden tot ondernemerschap. Nadere analyse van de intensiteit van de ondervonden prikkels wijst uit dat vooral jonge mensen (25-34jr) sterke prikkels ondervinden om ondernemer te worden of juist te blijven.

7. Geslacht lijkt daarentegen geen rol te spelen bij de bias

- Tegen de verwachting in lijkt geslacht en kans op zwangerschap geen invloed te hebben op de bias. Vrouwen tussen 25 en 35 ondervinden geen substantieel andere prikkels om te switchen dan mannen in die leeftijdscategorie.

8. Een switch zou slechts bij een beperkt aantal maatmensen (voltijdsondernemers jonger dan 65 jaar) leiden tot een groei van het bruto-inkomen

- Uit ons econometrisch model komt naar voren dat de meeste maatmensen op de juiste plek zitten, kijkend naar hun verdien capaciteit. De ondernemers zijn ondernemer en de werknemers zijn werknemer. Voor de meeste maatmensen leidt een switch van ondernemerschap naar werknemerschap of andersom tot een daling van het bruto inkomen.
- Slechts enkele ondernemende maatmensen zouden er na een switch naar werknemerschap bruto op vooruitgaan. Dit zijn maatmensen in de groep van 25-34 jaar en van 45-54 jaar die meer dan 1225 uur per jaar werken. Dit zijn de voltijdsondernemers, jonger dan 65 jaar. Dit komt echter door de intrinsieke eigenschappen (verdien capaciteit) van deze mensen en niet door de prikkels.

- De bestaande prikkels die uitgaan van de huidige instituties lijken niet te leiden tot een verdere groei van de bruto inkomens. Sterker nog, bij de meeste maatmensen leiden de prikkels tot een lagere verdien capaciteit na de switch en tot een daling van de bruto inkomens.
- Kijkend enkel naar het bruto-inkomen kan geconcludeerd worden dat de instituties in de sociale zekerheid en fiscaliteit niet wenselijk zijn en teveel richting ondernemerschap prikkelen. Hierbij dient wel opgemerkt te worden dat er ook andere doelstellingen ten grondslag liggen aan het stimuleren van ondernemerschap dan het vergroten van de verdien capaciteit van individuen. Denk hierbij aan het stimuleren van innovatie dat direct bijdraagt aan de economische groei en dat wij niet hebben meegenomen in dit onderzoek.
- Wel zou kunnen worden overwogen om de uitkomsten van deze studie mee te nemen bij het formuleren van toekomstige stimuleringsmaatregelen. Zo zou de invloed van voorgenomen maatregelen op de groei van het bruto inkomen, conform het onderhavige onderzoek kunnen worden doorgerekend (gesimuleerd).

Bijlage 1

Gebruikte literatuur

Literatuurlijst

- Benhabib J., M. Spiegel (1994). 'The role of human capital in economic development: evidence from aggregate cross-country data', in: *Journal of Monetary Economics*, Vol. 34, No. 2, pp. 143-173
- Coyle-Shapiro, A-M, Ian Kessler (2002). *Exploring reciprocity through the lens of a psychological contract: employee and employer perspectives*, LSO Research Online
- Donselaar, Piet , Hugo Erken en Jeroen van den Heuvel (2007). *Determinanten van kernindicatoren op de terreinen innovatie en ondernemerschap: Kwantificeringen op basis van empirisch onderzoek, in relatie tot beleidsambities*, Den Haag, Ministerie van Economische Zaken
- Idson, Todd L., Daniel J. Feaster (1990). *A Selectivity Model of Employer-Size Wage Differentials*, in: *Journal of Labor Economics*, Vol. 8, No. 1, Part 1 (Jan., 1990), pp. 99-122
- Lecq, dr. S.G. van der, dr. O.W. Steenbeek (2006). *Kosten en baten van collectieve pensioensystemen*, Vereniging van Bedrijfstakpensioenfondsen
- Longen, Egbert L.W., Annemiek H. Van Vuren (2008). *Individuele spaarrekeningen voor werkloosheid: mirakel of mythe?*, CPB Document No. 169
- OECD (2008). *Economic Policy Reforms – Going for Growth*, Paris
- Van der Linden, Frank, Anouk de Rijk (2008). *Ziekteverzuim naar leeftijd en geslacht, 202-2005*, CBS, 2008
- Vroonhof, Paul, Wim Verhoeven Mickey Folkeringa (2005). *Ondernemen makkelijker én leuker? Evaluatie zelfstandigenaftrek en enkele andere fiscale instrumenten gericht op ondernemerschap*, EIM

Bijlage 2

Selectie van relevante instituties: fiscale en sociale zekerheidsmaatregelen

Overzicht fiscale en sociale zekerheidsinstituties

Specifieke instituties voor de ondernemer

In deze en de volgende pagina's is een overzicht gegeven van de algemene en specifieke instituties die uit de inventarisatie naar voren zijn gekomen. Per maatregel is een globale beschrijving gegeven van de inhoud. Tevens is in de kolom "Overweging" aangegeven waarom de betreffende institutie al dan niet verder in het onderzoek is betrokken.

Bij de selectie van de instituties is eveneens maatgevend geweest of de institutie relevant is voor de geselecteerde populatie maatmensen.

Algemeen	Ondernemersaftrek De ondernemersaftrek is het gezamenlijke bedrag van de zelfstandigenaftrek, de aftrek S&O, de meewerkaftrek, de startersaftrek bij arbeidsongeschiktheid en de stakingsaftrek. De ondernemersaftrek geldt per belastingplichtige ondernemer en verlaagt de belastbare winst. De ondernemersaftrek is van toepassing op belastingplichtige ondernemers die aan het uren criterium voldoen. Op hoofdlijnen komt dit criterium op het volgende neer (cumulatieve eisen): <ul style="list-style-type: none">▪ er wordt ≥ 1.225 uren per kalenderjaar aan één of meer ondernemingen besteed;▪ er wordt $\geq 50\%$ van de totale werktijd (winst, loon en resultaat uit overige werkzaamheid) aan alle ondernemingen besteed (voor startende ondernemers geldt de 50%-eis niet).▪ de belastingplichtige is ten aanzien van de betreffende ondernemingen als ondernemer aan te merken. Als werkzaamheden worden onderbroken vanwege zwangerschap van belastingplichtige, worden de werkzaamheden tijdens de periode die overeenkomt met het zwangerschaps/bevallingsverlof van een werkneemster, voor de bepaling van het aantal gewerkte uren geacht niet te zijn onderbroken.
-----------------	---

Overzicht fiscale en sociale zekerheidswetgeving Specifieke instituties voor de ondernemer

Institutie	Korte beschrijving	Overweging																		
Zelfstandigenaftrek	<p>De hoogte van deze aftrek daalt naarmate de omvang van de winst toeneemt. De wettelijke staffel die voor 2008 geldt luidt als volgt:</p> <table border="1"> <thead> <tr> <th>winst</th> <th>af trek</th> </tr> </thead> <tbody> <tr> <td>> 57.360</td> <td>4.412</td> </tr> <tr> <td>> 55.210 en < 57.360</td> <td>5.020</td> </tr> <tr> <td>> 53.050 en < 55.210</td> <td>5.688</td> </tr> <tr> <td>> 50.895 en < 53.050</td> <td>6.361</td> </tr> <tr> <td>> 17.775 en < 50.895</td> <td>6.968</td> </tr> <tr> <td>> 15.620 en < 17.775</td> <td>7.820</td> </tr> <tr> <td>> 13.465 en < 15.620</td> <td>8.456</td> </tr> <tr> <td>< 13.465</td> <td>9.096</td> </tr> </tbody> </table> <p>Voor starters wordt de zelfstandigenaftrek verhoogd met €2.035. Er is sprake van een starter als hij in één of meer van de vijf voorgaande kalenderjaren geen ondernemer was en in die periode niet meer dan twee keer de zelfstandigenaftrek is toegepast. Deze verhoging is niet van toepassing indien sprake is van terugkeer uit een BV.</p> <p>Voor 65⁺-ers geldt dat de aftrek 50% van de zelfstandigenaftrek bedraagt. De aftrek bedraagt derhalve €4.548 tot €2.206, afhankelijk van de hoogte van de winst. Deze halvering geldt ook voor de verhoging die voor starters kan worden toegepast. Het toetsmoment voor de leeftijd is het begin van het kalenderjaar.</p>	winst	af trek	> 57.360	4.412	> 55.210 en < 57.360	5.020	> 53.050 en < 55.210	5.688	> 50.895 en < 53.050	6.361	> 17.775 en < 50.895	6.968	> 15.620 en < 17.775	7.820	> 13.465 en < 15.620	8.456	< 13.465	9.096	<p>Deze institutie is in het onderzoek betrokken omdat het een specifieke institutie betreft die dient ter stimulering van het ondernemerschap.</p> <p>De bedragen zoals deze voor 2008 gelden zijn in de netto/bruto calculaties verwerkt.</p> <p>In de set maatmensen die in dit onderzoek wordt gehanteerd wordt niet specifiek uitgegaan van de kwalificatie als starter. De verhoging van de zelfstandigenaftrek voor starters komt als zodanig niet specifiek in de berekeningen tot uitdrukking.</p> <p>Bij de afbakening van de maatmensen is de leeftijdsgrens van 65 jaar relevant. In de netto/bruto calculaties is met de halvering van de zelfstandigenaftrek rekening gehouden.</p>
winst	af trek																			
> 57.360	4.412																			
> 55.210 en < 57.360	5.020																			
> 53.050 en < 55.210	5.688																			
> 50.895 en < 53.050	6.361																			
> 17.775 en < 50.895	6.968																			
> 15.620 en < 17.775	7.820																			
> 13.465 en < 15.620	8.456																			
< 13.465	9.096																			

Overzicht fiscale en sociale zekerheidswetgeving

Specifieke instituties voor de ondernemer

Institutie	Korte beschrijving	Overweging
Aftrek S&O	<p>Voor 2008 bedraagt de aftrek €11.608, maar kan onder omstandigheden worden verlaagd (tot maximaal nihil) of worden verhoogd met maximaal €3.789.</p> <p>Deze aftrek kan worden toegepast indien per kalenderjaar ten minste 500 uren aan kwalificerende speur en ontwikkelingswerkzaamheden wordt besteed en over een S&O-verklaring ex. Art. 27, lid 1 WVA wordt beschikt.</p> <p>Voor starters wordt de aftrek verhoogd met €5.805. Er is sprake van een starter in de zin van deze aftrek indien de belastingplichtige in een of meer van de vijf voorgaande kalenderjaren geen ondernemer was en in die periode aan hem maximaal twee keer de S&O-verklaring is afgegeven. Deze verhoging is niet van toepassing indien sprake is van terugkeer uit een BV.</p>	<p>De aftrek voor speur en ontwikkelingswerk is geen institutie die specifiek is gericht op het stimuleren van ondernemerschap, maar is meer gericht op het stimuleren van door de ondernemer verrichten van speur en ontwikkelingswerk.</p> <p>In de geselecteerde groep maatmensen is het al dan niet verrichten van speur en ontwikkelingswerkzaamheden geen onderscheidend criterium. Deze institutie blijft derhalve als zodanig buiten beschouwing.</p>

Overzicht fiscale en sociale zekerheidswetgeving Specifieke instituties voor de ondernemer

Institutie	Korte beschrijving	Overweging												
Meewerkaftrek	<p>De omvang van deze ondernemersaftrek wordt bepaald aan de hand van de volgende tabel:</p> <table border="1" data-bbox="539 564 1131 823"> <thead> <tr> <th>Aantal gewerkte uren</th> <th>aftrek</th> </tr> </thead> <tbody> <tr> <td>< 525 uren</td> <td>0,00%</td> </tr> <tr> <td>525 – 874</td> <td>1,25%</td> </tr> <tr> <td>875 – 1.224</td> <td>2,00%</td> </tr> <tr> <td>1.225 - 1749</td> <td>3,00%</td> </tr> <tr> <td>1.750 of meer</td> <td>4,00%</td> </tr> </tbody> </table> <p>De meewerkaftrek bedraagt 1,25% tot 4% van de winst uit onderneming, afhankelijk van het aantal uren dat de partner zonder enige vergoeding meewerkt in de onderneming(en) van de ondernemer. Het minimale aantal uren dat een partner onbezoldigd mee moet werken om in aanmerking te komen voor deze aftrek bedraagt 525 uren per kalenderjaar.</p>	Aantal gewerkte uren	aftrek	< 525 uren	0,00%	525 – 874	1,25%	875 – 1.224	2,00%	1.225 - 1749	3,00%	1.750 of meer	4,00%	<p>Voor de in het onderzoek gehanteerde maatmensen speelt de inkomenspositie en/of arbeidsinspanning van een eventuele partner geen rol. Deze institutie wordt derhalve niet in het onderzoek betrokken.</p>
Aantal gewerkte uren	aftrek													
< 525 uren	0,00%													
525 – 874	1,25%													
875 – 1.224	2,00%													
1.225 - 1749	3,00%													
1.750 of meer	4,00%													

Overzicht fiscale en sociale zekerheidswetgeving

Specifieke instituties voor de ondernemer

Institutie	Korte beschrijving	Overweging
Startersaftrek bij arbeidsongeschiktheid	Deze aftrek bedraagt €12.000 (eerste jaar), €8.000 (tweede jaar) of €4.000 (derde jaar), doch maximaal het bedrag van de belastbare winst. De aftrek is van toepassing voor een ondernemer die in een of meer van de vijf voorgaande kalenderjaren geen ondernemer was, en in het betreffende jaar recht op een kwalificerende arbeidsongeschiktheidsuitkering heeft. Voor deze aftrek geldt een verlaagd uren criterium van 800 uren per kalenderjaar. Ook is vereist dat de belastingplichtige bij het begin van het kalenderjaar jonger is dan 65 jaar.	De set van maatregelen die in dit onderzoek centraal staat houdt geen rekening met het starten van een onderneming vanuit een arbeidsongeschiktheidssituatie. Deze institutie is meer gericht op het activeren van arbeidsongeschikten en is niet aan te merken als institutie die de keuze tussen ondernemerschap respectievelijk werknemerschap moet beïnvloeden. In de set maatregelen die in dit onderzoek centraal staat wordt geen rekening gehouden met herintredende arbeidsongeschikten. De maatregel wordt derhalve niet in het onderzoek betrokken.

Overzicht fiscale en sociale zekerheidswetgeving Specifieke instituties voor de ondernemer

Institutie	Korte beschrijving	Overweging
Stakingsaftrek	Deze aftrek bedraagt €3.630, doch is niet hoger dan de belastbare winst. De aftrek wordt verlaagd met eerder geclaimde stakingsaftrek in het verleden. De aftrek wordt toegepast op de winst die wordt behaald met of bij het staken van de gehele onderneming, dan wel winst die wordt behaald met de afname van de Fiscale Oudedagreserve als gevolg van geruisloze doorschuiving. Deze aftrek kan slechts eenmaal door een ondernemer worden benut.	Deze institutie heeft mogelijk een beperkte financiële impact op de inkomenspositie van de ondernemer. De aftrek kan echter slechts eenmaal door de ondernemer worden toegepast en heeft geen blijvend effect op de inkomenspositie van de belastingplichtige. Derhalve is er voor gekozen de stakingsaftrek niet in het onderzoek te betrekken.

Overzicht fiscale en sociale zekerheidswetgeving Niet-specifieke institutie voor de ondernemer

Institueel	Korte beschrijving	Overweging
<p>Oudedagsreserve</p>	<p>Ondernemer die aan uren criterium voldoet mag jaarlijks maximaal 12% van de winst, doch maximaal €11.396 toevoegen aan de fiscale oudedagsreserve. Verder is de dotatie gemaximeerd op het bedrag voor zover het ondernemingsvermogen per 31 december groter is dan de stand van de oudedagsreserve per 1 januari van hetzelfde jaar. Er kan gedoteerd worden aan de oudedagsreserve indien de ondernemer bij de aanvang van het kalenderjaar nog geen 65 jaar is. Onder voorwaarden kan de opgebouwde oudedagsreserve worden ondergebracht in een lijfrente.</p>	<p>In essentie bestaat het voordeel van het vormen van een oudedagsreserve uitsluitend uit uitstel van belastingheffing over het gereserveerde. Hier staat tegenover dat bij vrijval van de reserve belastingheffing verschuldigd is. In appendix 3 is een indicatief rekenvoorbeeld opgenomen, waaruit valt op te maken dat het uiteindelijke financiële voordeel nihil is. In het onderzoek wordt derhalve geen rekening gehouden met dotatie aan de oudedagsreserve.</p> <p>Om toch op enigerlei wijze rekening te houden met het feit dat een ondernemer een oudedagsvoorziening moet treffen, is in dit onderzoek als uitgangspunt genomen dat de ondernemer jaarlijks een lijfrentevoorziening treft voor hetzelfde bedrag als waarvoor voor een qua inkomen vergelijkbare werknemer pensioenpremies worden gedoteerd op basis van een pensioenregeling. Hierbij is aangesloten bij de premiestafel die ook voor de werknemer is gehanteerd.</p>

Overzicht fiscale en sociale zekerheidswetgeving Niet-specifieke institutie voor de ondernemer

Institutie	Korte beschrijving	Overweging
Inkomensafhankelijke bijdrage Zvw	Het percentage voor de inkomensafhankelijke bijdrage voor ondernemers is 5,1% en wordt berekend over maximaal € 31.231. Deze premie wordt samen met inkomstenbelasting geheven. Maximale premie bedraagt €1.592. De werknemer daarentegen heeft recht op een volledige vergoeding van de inkomensafhankelijke bijdrage door de werkgever (zie hierna).	Het verschil in behandeling tussen ondernemer en werknemer is geen specifieke institutie die als zodanig in het onderzoek wordt betrokken, maar is integraal onderdeel van het bruto/netto traject van de werknemer respectievelijk de ondernemer. Als zodanig wordt impliciet rekening gehouden met dit verschil in behandeling.

Overzicht fiscale en sociale zekerheidswetgeving Niet-specifieke institutie voor de ondernemer

Institutie	Korte beschrijving	Overweging
<p>Arbeidsongeschiktheidsverzekering</p>	<p>Ondernemers zijn niet verplicht verzekerd voor de werknemersverzekeringen. In de praktijk kunnen zij een private verzekering sluiten tegen het risico van inkomensverlies als gevolg van arbeidsongeschiktheid of ziekte. Een verzekering tegen het risico van werkloosheid is niet mogelijk.</p> <p>De hoogte van de premie voor een arbeidsongeschiktheidsverzekering is afhankelijk van vele factoren mede beïnvloed door de mate van risico die de ondernemer zelf wenst te lopen. De hoogte van de premie is afhankelijk van o.a. hoogte van te verzekeren inkomen, leeftijd, wachttijd, beroep en uitkeringsduur, en in beperkte mate ook van geslacht, opleidingsniveau en arbeidsduur. In de praktijk blijkt het afsluiten van een dergelijke verzekering door personen ouder van 65 jaar nagenoeg onmogelijk. Men hanteert vaak een uiterlijke ingangsdatum van acht jaar voor het bereiken van de pensioengerechtigde leeftijd, zodat feitelijk vanaf 57 jaar afsluiten van dergelijke verzekeringen wordt bemoeilijkt.</p>	<p>In de netto/bruto berekeningen is er van uitgegaan dat ieder maatmens/ondernemer een individuele arbeidsongeschiktheidsregeling treft, die hij ten laste van zijn inkomen kan brengen. Deze arbeidsongeschiktheidsverzekering dient tevens als gedeeltelijke dekking voor het risico van inkomensverlies als gevolg van ziekte. Er is gekozen voor een wachttijd van 30 dagen omdat er van uitgegaan wordt dat een ondernemer het risico van inkomensverlies gedurende een beperkte tijd deels zelf wenst te dragen. De in aanmerking genomen premie is mede afhankelijk gesteld van leeftijd (leeftijdscategorie 30, 50 en 65) en hoogte van het inkomen. Impliciet is bij de vaststelling van de premie rekening gehouden met de kans op arbeidsongeschiktheid nu alle verzekeraars dit in hun premie verwerken. De in het rekenmodel gehanteerde indicatieve berekening sluit goed aan bij de indicatieve premieberekening die uit een steekproefsgewijs marktonderzoek blijkt. Deze indicatieve premie vormt derhalve een redelijke maatstaf voor de door de ondernemer te maken kosten. De feitelijke premie is echter sterk afhankelijk van de daadwerkelijk door de ondernemer te lopen</p>

Overzicht fiscale en sociale zekerheidswetgeving Niet-specifieke instituties voor de ondernemer

Maatregel	Korte beschrijving	Overweging
<p>ZeZ-regeling (onderdeel van WAZO)</p>	<p>Op grond van deze regeling hebben vrouwelijke ondernemers (met of zonder personeel) met ingang van 4 juni 2008 gedurende 16 weken recht op een uitkering van maximaal het minimum loon (€ 1.335 per maand). Vereist is dat in het jaar voor de bevalling ten minste 1225 uur als zelfstandige is gewerkt. Indien in de voorgaande 12 maanden niet aan het urencriterium is voldaan is de uitkering lager, gebaseerd op de winst in het voorgaande jaar. Verschil ten opzichte van de regeling voor werknemers is dat voor ondernemers geen terugkeergarantie geldt.</p>	<p>Deze regeling wordt niet in het onderzoek betrokken omdat deze per 1 januari 2008 nog niet van kracht was. Aangezien in de paneldata is uitgegaan van feitelijk genoten netto inkomen, is impliciet wel rekening gehouden met het inkomenseffect als gevolg van mogelijke zwangerschap.</p> <p>Als gevolg van de invoering van de ZeZ-regeling is het verschil in behandeling tussen zwangere werkneemsters en zwangere ondernemsters in financieel oogpunt verkleind. Door het ontbreken van de terugkeergarantie voor zwangere ondernemers is echter het op peil houden van de omzet en daarmee het inkomen gedurende en na afloop van de periode van zwangerschapsverlof niet gewaarborgd. Naar verwachting zal bij deze groep de feitelijke inkomensachteruitgang als gevolg van zwangerschap substantieel blijven. Het effect hiervan op het inkomen van de ondernemster is niet meetbaar. In de netto/bruto calculaties is derhalve niet expliciet rekening gehouden met (de kans op) zwangerschap.</p>

Overzicht fiscale en sociale zekerheidswetgeving Niet-specifieke instituties voor de werknemer

Institutie	Korte beschrijving	Overweging
Pensioenregeling	<p>De Wet LB 1964 biedt de mogelijkheid om fiscaal gefaciliteerd onder andere ouderdoms-, nabestaanden- en/of arbeidsongeschiktheidspensioen op te bouwen. De werkgeversbijdrage aan een kwalificerende pensioenregeling is onbelast en een werknemersbijdrage kan op het belastbare loon in mindering worden gebracht. Uitkeringen zijn te zijner tijd belast. De waarde van het opgebouwde recht is afhankelijk van de hoogte van het loon, duur van opbouw (diensttijd) en inhoud van de toezegging door de werkgever. De fiscale streefwaarde is 70% van het laatstverdiende loon na ten minste 35 jaren opbouw. In de praktijk worden echter vaak (veel) lagere rechten opgebouwd door lagere toezeggingen door werkgevers, wisselende dienstverbanden of tegenvallende beleggingsresultaten. Daarnaast vindt in de praktijk regelmatig pensioenopbouw plaats door middel van doorsnee premies. Bij toepassing van doorsnee premies hebben oudere werknemers relatief meer voordeel van hun pensioenopbouw van jongere werknemers.</p>	<p>Uit het Statistische Bulletin maart 2009 van de DNB blijkt dat in 2008 87,1% van de werknemers deelnam in een middelloon regeling, ongeveer 5% aan een beschikbare premieregeling en slechts 1,2% aan een eindloonregeling. Aansluiting bij het middelloonstelstel lijkt het meest voor de hand te liggen. Omdat de premiestelling van een middelloonregeling sterk afhankelijk is van de feitelijke situatie, is er voor gekozen om in het onderzoek aan te sluiten bij de premiestaffels uit tabel 1 van het besluit van 23 oktober 2007, nummer CPP/2007/552M, van het Ministerie van Financiën. In dit besluit zijn fiscaal goedgekeurde staffels gegeven, die er van uitgaan dat er een ouderdomspensioen en een direct ingaand bereikbaar partnerpensioen is toegezegd. In de percentages is een opslag begrepen voor kosten en voor premievrijstelling bij arbeidsongeschiktheid. De pensioengrondslag is gelijk aan het pensioengevendloon minus de minimale franchise voor gehuwde. Deze fiscaal maximaal toegestane staffels zijn er op gericht dat het beschikbare premiestelsel uiteindelijk een vergelijkbaar pensioen oplevert als deelname in een middelloonregeling. In het onderzoek is er van uitgegaan dat de pensioenpremie volledig voor rekening van de werkgever komt, zodat deze tot uiting komt in de totale loonkosten van de werknemer. Er wordt geen rekening gehouden met duur van deelname door de werknemer. Ook een eventueel voordeel als gevolg van toepassing van doorsnee premies komt in de gehanteerde berekeningen niet expliciet tot uitdrukking. Impliciet komt dit voordeel echter wel tot uitdrukking in de loonkosten omdat de percentages in de gehanteerde staffel stijgen naarmate de werknemer ouder wordt. De waarde van de pensioenaanspraak wordt gelijk gesteld aan de premie die in 2008 moet worden betaald. Het betreffende bedrag wordt als loonkosten opgeteld bij het brutoloon van de werknemer.</p>

Overzicht fiscale en sociale zekerheidswetgeving Niet-specifieke instituties voor de werknemer

Institutie	Korte beschrijving	Overweging
Levensloopregeling	De Wet LB 1964 geeft de fiscale grenzen van de faciëring van het wettelijke recht op deelname aan een levensloopregeling (zoals opgenomen in hoofdstuk 7 WAZO). Een werknemer die deelneemt aan een levensloopregeling kan globaal gesproken 12% van het jaarloon sparen voor perioden van verlof. In totaal kan maximaal 210% van het jaarloon worden gespaard. Werknemer heeft recht om deel te nemen, maar opname van tegoed kan alleen in overleg met werkgever. Bij dotatie vindt geen belastingheffing plaats, doch deze wordt uitgesteld tot moment dat over het saldo wordt beschikt. Aanspraken op en uitkeringen uit een levensloopregeling worden niet in de premieheffing werknemersverzekeringen betrokken. Dotatie aan de levensloopregeling verlaagd het SV-loon daarentegen niet.	Het aantal werknemers dat deelneemt aan een levensloopregeling is laag. Uit CBS cijfers blijkt dat ongeveer 5% van de werknemers deelneemt aan een levensloopregeling. Daarnaast leidt de deelname aan de levensloopregeling effectief gezien slechts tot het verschuiven van inkomen naar de toekomst. In het onderzoek is geen variant opgenomen waarin wordt deelgenomen aan de levensloopregeling. Deze maatregel wordt derhalve in dit onderzoek niet verder betrokken.

Overzicht fiscale en sociale zekerheidswetgeving Niet-specifieke instituties voor de werknemer

Institutie	Korte beschrijving	Overweging
Spaarloonregeling	Een werknemer kan jaarlijks maximaal €613 uit het bruto loon sparen op een geblokkeerde rekening. De werkgever is hierover 25% eindheffing verschuldigd. Na vier jaar blokkering kan de werknemer vrij over het gespaarde bedrag beschikken.	Uit CBS cijfers blijkt dat ongeveer 43% van de werknemers deelneemt aan een spaarloonregeling. In het onderzoek wordt er van uitgegaan dat de werknemer volledig gebruik maakt van de mogelijkheid tot deelname aan de spaarloonregeling. Naast een lager bedrag aan verschuldigde loonheffing resulteert dit in een extra kostenpost van $25\% * € 613 = 153,25$ voor de werkgever. Dit bedrag is als loonkosten bovenop het reguliere bruto loon in aanmerking genomen.

Overzicht fiscale en sociale zekerheidswetgeving Niet-specifieke instituties voor de werknemer

Instituut	Korte beschrijving	Overweging
Inkomensafhankelijke bijdrage Zvw	De inkomensafhankelijke bijdrage voor werknemers is 7,2% en wordt berekend over maximaal € 31.231. Deze premie wordt volledig vergoed door de werkgever. Deze vergoeding vormt op zijn beurt belast loon voor de werknemer. Maximale bruto premie bedraagt €2.248. De ondernemer daarentegen heeft geen recht op een vergoeding van de inkomensafhankelijke bijdrage (zie hiervoor).	Het verschil in behandeling van de ondernemer respectievelijk werknemer is geen specifieke institutie die als zodanig in het onderzoek wordt betrokken, maar is integraal onderdeel van het bruto/netto traject van de werknemer respectievelijk de ondernemer. Als zodanig wordt indirect rekening gehouden met dit verschil in behandeling.

Overzicht fiscale en sociale zekerheidswetgeving Niet-specifieke instituties voor de werknemer

Institutie	Korte beschrijving	Overweging																					
<p>Werknemersverzekeringen</p> <p>Vissers en jagers* • Over de financiële bias in de instituties</p>	<p>Werknemers zijn verzekerd voor de werknemersverzekeringen, die dekking geven tegen het risico als gevolg van werkloosheid, ziekte of arbeidsongeschiktheid. De hoogte en duur van de uitkering is afhankelijk van diverse factoren. Hoofdregel is dat recht bestaat op 70% van het dagloon, waarbij dagloon min of meer identiek is aan het premieloon.</p> <p>De premieheffing vindt grotendeels plaats van de werkgever (met ingang van 1 januari 2009 zelfs volledig van de werkgever). De werkgeverspremie bedraagt in 2008 ongeveer 13% van het SV-loon, terwijl de werknemer 3,5% premie is verschuldigd. De maximale heffingsgrondslag is €46.205. Voor de AWF geldt een franchise van €15.921.</p> <p>die de keuze tussen ondernemerschap en werknemerschap</p>	<p>In de netto/bruto berekeningen zijn de volgende premiepercentages in aanmerking genomen:</p> <table border="1" data-bbox="1442 580 2033 911"> <thead> <tr> <th></th> <th>werknemer</th> <th>werkgever</th> </tr> </thead> <tbody> <tr> <td>WAO/WIA-basis</td> <td>0%</td> <td>5,65%</td> </tr> <tr> <td>WAO-uniform</td> <td>0%</td> <td>0,15%</td> </tr> <tr> <td>WGA gedifferentieerd*</td> <td>0%</td> <td>0,57%</td> </tr> <tr> <td>Wachtgeldfonds**</td> <td>0%</td> <td>1,62%</td> </tr> <tr> <td>Awf***</td> <td>3,50%</td> <td>4,75%</td> </tr> <tr> <td>Totaal</td> <td>3,50%</td> <td>12,74%</td> </tr> </tbody> </table> <p>* Premiepercentage is variabel per werkgever. Hier uitgegaan van standaard percentage dat UWV hanteert voor nieuwe werkgevers.</p> <p>** Premie is variabel per sector. In percentage is opslag voor kinderopvang (0,34%) meegenomen. In het onderzoek is uitgegaan van sector 55 (overige takken van bedrijf en beroep).</p> <p>*** Voor de Awf geldt een franchise van € 15.921.</p> <p>Ter waardering van de aanspraken die uit de werknemersverzekeringen voortvloeien is de werkgeversbijdrage als loonkosten bovenop het reguliere bruto loon in aanmerking genomen. Er is niet specifiek rekening gehouden met de individuele kans op arbeidsongeschiktheid, werkloosheid of ziekte, omdat voor alle werknemers dezelfde premie geldt, ongeacht het feitelijke risico. ⁶¹</p>		werknemer	werkgever	WAO/WIA-basis	0%	5,65%	WAO-uniform	0%	0,15%	WGA gedifferentieerd*	0%	0,57%	Wachtgeldfonds**	0%	1,62%	Awf***	3,50%	4,75%	Totaal	3,50%	12,74%
	werknemer	werkgever																					
WAO/WIA-basis	0%	5,65%																					
WAO-uniform	0%	0,15%																					
WGA gedifferentieerd*	0%	0,57%																					
Wachtgeldfonds**	0%	1,62%																					
Awf***	3,50%	4,75%																					
Totaal	3,50%	12,74%																					

Overzicht fiscale en sociale zekerheidswetgeving Niet-specifieke instituties voor de werknemer

Institutie	Korte beschrijving	Overweging
<p>Zwangerschap- en bevallingsverlof</p>	<p>Vrouwelijke werknemers hebben op grond van de WAZO recht op zwangerschap en bevallingsverlof. De uitkering bedraagt 100% van het dagloon (SV-loon) gedurende een periode van 16 weken. In principe bestaat het recht op verlof gedurende vier tot zes weken voorafgaand en tien tot twaalf weken na de bevalling.</p> <p>Er bestaat een vergelijkbare regeling voor adoptie en pleegzorg. Tevens bestaat de mogelijkheid van kraamverlof (2 dagen na bevalling volledige loondoorbetaling) en ouderschapsverlof (per 1 januari 2009, gedurende 26 weken <u>onbetaald</u> verlof met recht op heffingskorting € 690). De voorwaarden wijken enigszins af van die voor zwangerschap en bevallingsverlof.</p> <p>Daarnaast bestaat de mogelijkheid voor <u>onbetaald</u> ouderschapsverlof en (<u>on</u>)betaald kort- en langdurig zorgverlof. Hoewel geen uitkering wordt ontvangen, blijft ontslagbescherming etc. wel in stand.</p> <p>De rechten die werknemers op grond van de WAZO hebben worden gefinancierd uit de reguliere premieopbrengst voor de werknemersverzekeringen (Algemeen werkloosheidsfonds en Uitvoeringsfonds voor de overheid).</p>	<p>In het onderzoek is geen specifieke maatmens met zwangerschapsverlof opgenomen. Wel is deze institutie relevant voor de vrouwen in de leeftijdscategorie 25 – 34 jaar (maatmens A, E, I en M). Voor al deze maatmensen geldt dat hun geschatte bruto inkomen lager is dan het maximale SV-dagloon. Als gevolg hiervan heeft het al dan niet met zwangerschapsverlof gaan geen invloed op de hoogte van het bruto inkomen. Omdat de financiering van deze rechten volledig uit de reguliere premieopbrengst voor de werknemersverzekeringen geschiedt, wordt de waarde van deze werknemersrechten geacht te zijn verdisconteerd in de aanspraak die op grond van de werknemersverzekeringen in aanmerking is genomen. Er is geen specifieke correctie op de netto/bruto berekening toegepast voor de kans op zwangerschap.</p>

Overzicht fiscale en sociale zekerheidswetgeving Niet-specifieke instituties voor de werknemer

Institueel	Korte beschrijving	Overweging
<p>Loondoorbetalingregeling bij ziekte</p>	<p>Een werknemer heeft recht op loondoorbetaling bij ziekte gedurende de 104 weken. De loondoorbetaling bedraagt 70% van het loon (max. SV-dagloon), met een minimum van het wettelijk minimum loon in de eerste 52 weken. Over twee ziektejaren wordt maximaal 170% laatstverdiende loon doorbetaald.</p>	<p>Uit de paneldata blijkt het feitelijk genoten inkomen van de respondenten. In deze data is de feitelijke loondoorbetaling bij ziekte verwerkt. Een additionele correctie van het bruto loon voor dit werknemersrecht is niet toegepast.</p> <p>Bij het bepalen van het inkomen van ondernemers is de inkomenssuppletie als gevolg van ziekte verdisconteerd in de arbeidsongeschiktheidsverzekering (zie hiervoor)..</p>

Overzicht fiscale en sociale zekerheidswetgeving Niet-specifieke instituties voor de werknemer

Institutie	Korte beschrijving	Overweging
Doorbetaald vakantieverlof	Een werknemer heeft een wettelijk recht op doorbetaald vakantieverlof van het minimum tenminste 4 maal de overeengekomen arbeidsduur per week bedraagt. Een werknemer die 5 dagen in de week werkt, heeft dus recht op tenminste 20 vakantiedagen per jaar.	Uit de paneldata blijkt het feitelijk genoten inkomen van de respondenten. In deze data is de periode van betaald vakantieverlof impliciet verwerkt. Een correctie van het bruto loon voor dit werknemersrecht is derhalve buiten beschouwing gelaten. Doordat in de data wordt aangesloten bij het feitelijk genoten netto inkomen, is voor ondernemers eventueel onbetaalde perioden – zoals vakantie – verdisconteerd. Er is derhalve geen correctie op de netto/bruto berekeningen toegepast.

Overzicht fiscale en sociale zekerheidsmaatregelen Niet-specifieke maatregelen voor de werknemer

Maatregel	Korte beschrijving	Overweging
Ontslagbescherming	Werknemers genieten een bepaalde mate van ontslagbescherming. Onvrijwillig ontslag is mogelijk via de kantonrechter of via het UWV Werkbedrijf (voorheen CWI). Bij niet vrijwillig ontslag bestaat de mogelijkheid dat een ontslagvergoeding wordt toegekend op grond van de kantonrechtersformule. De hoogte van een ontslaguitkering die bepaald wordt aan de hand van de kantonrechtersformule is afhankelijk van enkele factoren, waaronder het aantal gewogen dienstjaren, de beloning per maand en een correctiefactor voor bijzonder omstandigheden.	Voor de in het onderzoek gehanteerde maatregelen speelt deze maatregel geen meetbare rol en wordt derhalve niet in het onderzoek betrokken.

Bijlage 3

Selectie van relevante instituties: indicatieve berekening rendement FOR en indicatieve premieberekening arbeidsongeschiktheid

Indicatieve berekening rendement FOR

	jaar 1	jaar 2	jaar 3	jaar 4	jaar 5	jaar 6	jaar 7	jaar 8	jaar 9	jaar 10	
dotatie	11.396	11.396	11.396	11.396	11.396	11.396	11.396	11.396	11.396	11.396	
saldo opgerent	11.396	23.248	35.574	48.393	61.724	75.589	90.009	105.005	120.602	136.822	
belastingbesparing											
52%	5.926	5.926	5.926	5.926	5.926	5.926	5.926	5.926	5.926	5.926	
Contante waarde belastingbesparing ultimo 2008											
	jaar 1	jaar 2	jaar 3	jaar 4	jaar 5	jaar 6	jaar 7	jaar 8	jaar 9	jaar 10	Totaal
52%	5.926	5.698	5.479	5.268	5.066	4.871	4.683	4.503	4.330	4.163	49.987
Oprenting oudedagsreserve											
	jaar 1	jaar 2	jaar 3	jaar 4	jaar 5	jaar 6	jaar 7	jaar 8	jaar 9	jaar 10	
	16.220	15.596	14.996	14.420	13.865	13.332	12.819	12.326	11.852	11.396	136.822
belasting na 10 jaar											71.147
Contante waarde belastinglatentie per ultimo 2008											49.987
Saldo rendement deelname oudedagsreserve ultimo 2008											0

Uitgangspunten:

- Dotatie jaarlijks maximaal € 11.396
- Opgerente FOR bedrag blijft in ondernemingsvermogen
- Rentepercentage constant 4% op jaarbasis
- Tarief inkomstenbelasting 52%
- Vrijval FOR na 10 dotatiejaren

Indicatieve premieberekening arbeidsongeschiktheid ondernemers

Maatmens	Offerte I	Offerte II	Indicatieve premie
A € 11.343	€ 36	€ 36	€ 35,92
B € 11.594	€ 36	€ 37	€ 36,75
C € 14.339	€ 87	€ 89	€ 88,42
D € 15.060	n.v.t.	n.v.t.	0
E € 13.471	€ 43	€ 44	€ 43,67
F € 15.901	€ 49	€ 51	€ 50,33
G € 20.577	€ 127 / € 128	€ 131	€ 126,92
H € 23.089	n.v.t.	n.v.t.	0
I € 20.330	€ 64	€ 65	€ 64,42
J € 20.330	€ 64	€ 65	€ 64,42
K € 22.554	€ 139	€ 143	€ 139,08
L € 10.843	n.v.t.	n.v.t.	0
M € 16.762	€ 52	€ 54	€ 53,08
N € 10.975	€ 35	€ 34	€ 34,75
O € 14.133	€ 87	€ 85	€ 87,17
P € 15.809	n.v.t.	n.v.t.	0

1. Maatmens D, H, L en P zijn 65 en voor hen kan derhalve geen arbeidsongeschiktheidsverzekering afgesloten worden.
2. Bovenstaande inkomens zijn de inkomens van werknemers die switchen naar het ondernemerschap m.u.v. I, J, K en M.

In de praktijk gangbare verzekeringsvoorwaarden gebruikt bij onze indicatieve premieberekening

- Arbeidsduur: Indien voldaan wordt aan het uren criterium wordt 30 uur per week gewerkt, indien niet voldaan wordt aan het uren criterium wordt van 20 uur per week uitgegaan.
- Arbeidsinhoud:
 - Administratie / Bureauwerk: 20%
 - Advisering / Verkoop: 20%
 - Toezichthouden / Leidinggeven: 20%
 - Zakelijk reizen binnenland / buitenland: 20%
 - Handenarbeid: 20%
- Leeftijd van het bedrijf: 2 jaar. NB Bij een steekproef werden geen significante verschillen gevonden indien het bedrijf van de ondernemer reeds 5 jaar bestond.
- Maatmensen: Deze hebben een leeftijd van 30 of 50 jaar, waarbij 65 niet relevant is voor de premieberekening, zijn man of vrouw, hebben een bepaald inkomen en voldoen al dan niet aan het uren criterium. Voor het overige wordt aangesloten bij het aanbod.
- Ondernemersberoep: IT-specialist, reclame-ontwerper, advocaat, HR-adviseur, belastingconsulent en vergelijkbaar beroepen.
- Uitkeringsaanvang: Vanaf 25% arbeidsongeschiktheid zal de uitkering aanvangen. Dit is het minimum. Daarnaast moet de ondernemer niet meer in staat zijn eigen werk te doen.
- Uitkeringsduur: Als eindleeftijd van een eventuele uitkering is uitgegaan van een leeftijd van 65 jaar.
- Uitkeringshoogte: 80% van de brutojaarwinst zal de uitkering bedragen in het geval dat de verzekering tot uitkering komt.
- Wachtijd: Inclusief dekking voor het eerste jaar van arbeidsongeschiktheid start de uitkering na 30 dagen.

Toelichting premieberekening

Gelijkschakeling van werknemers en ondernemers was het uitgangspunt

- Het risico op inkomensverlies door (langdurige) ziekte of arbeidsongeschiktheid wordt door een ondernemer opgevangen door het afsluiten van een arbeidsongeschiktheidsverzekering. Hiermee verzekert de ondernemer zich van inkomen, vergelijkbaar met het beroep van een werknemer op de sociale verzekeringen.
- De werknemer die de switch maakt naar het ondernemerschap moet rekening houden met deze kostenpost. In voorgaand schema is weergegeven wat de premie is die de werknemer zal moeten betalen om het inkomen, wat hij na de switch naar het ondernemerschap gaat verdienen, veilig te stellen.
- De uit ons model voortgekomen indicatieve premie per maatmens wordt op basis van in de praktijk gangbare voorwaarden vergeleken met minimaal twee offertes voor een arbeidsongeschiktheidsverzekering.
- Nu verzekeringsmaatschappijen een minimaal jaarinkomen als ondernemer van € 10.000 als vereiste stellen, kan voor maatmens I, J, K en M in principe geen premie berekend worden. Voor hen is derhalve uitgegaan van het inkomen wat ze als ondernemer verdienen voor de switch.

Eigenschappen maatmensen en invloed op de premie

- De eigenschappen geslacht, uren criterium en opleidingsniveau blijken geen significante invloed te hebben op de premie voor een arbeidsongeschiktheidsverzekering onder gelijkblijvende voorwaarden.

Rechtvaardiging voor aannames premieberekening

- Arbeidsduur: Nu het onderzoek mede ziet op de impact van de instituties is een arbeidsduur vlak onder en vlak boven deze grens gekozen.
- Arbeidsinhoud: De te werken uren zijn evenredig verdeeld.
- Maatmensen: De door ons gedefinieerde set van 16 maatmensen is de basis geweest voor de gemaakte premieberekeningen.
- Ondernemersberoep: voor allerhande adviseurs en specialisten wordt eenzelfde premiestelling gehanteerd, maar uiteraard wordt een significant hogere premie gerekend indien sprake is van een hoger risicoprofiel zoals bij lassers, metselaars, stratenmakers, hoogwerkers, meewerkende aannemers, landbouwers, etc. Van de maatmensen is echter niet bekend wat ze doen dus hier kan geen rekening mee worden gehouden.
- Uitkeringsaanvang: Om de verschillen met de werknemer tot een minimum te beperken is gekozen voor een uitkering die reeds in een vroeg stadium aanvangt.
- Uitkeringsduur: Om de vergelijking met de werknemer mogelijk te maken is als eindleeftijd gekozen voor de pensioengerechtigde leeftijd.
- Uitkeringshoogte: Om de verschillen met de werknemer tot een minimum te beperken en een vergelijkbare uitkering zeker te stellen is gekozen voor de maximale uitkering nu deze door verzekeraars wordt berekend over de brutowinst.
- Wachtijd: Hoewel een ondernemer enig risico zelf zal willen lopen, maar wel aansluiting moet blijven bestaan bij de rechten van een werknemer, is uitgegaan van een wachtijd van 30 dagen, ook in het eerste jaar van arbeidsongeschiktheid.
- Voor het overige is aangesloten bij wat verzekeraars aanbieden onder de noemer 'complete dekking' met een leeftijdsafhankelijke premie.

Bijlage 4

Econometrisch model

Bijlage 4.1

Dataset & respondent selectie

Dataset & respondent selectie

Het econometrische onderzoek is gebaseerd op LISS data, daterend april t/m augustus 2008.

- Voor het onderzoek zijn de volgende sub-datasets gecombineerd:
 - De dataset met achtergrondvariabelen (aug. 2008)
 - De “Work & Schooling” dataset (apr. & jul. 2008)
 - De “Personality” dataset (mei & aug. 2008)
 - Een additionele oplevering met gegevens over de provincie van de werkgever. (apr. & jul. 2008)
- Vooral de beschikbaarheid van persoonlijkheidsinformatie is van groot belang, aangezien de keuze tussen ondernemerschap en werknemerschap naar verwachting voor een belangrijk deel bepaald zal worden door persoonlijkheidsverschillen.
- De “Income” dataset, waarin voor zowel ondernemers als werknemers een gedetailleerdere opbouw van het inkomen opgenomen is, wordt niet gebruikt in het onderzoek. De response-rate van 69% is erg laag en het extra detailniveau weeg daarom niet op tegen het wegvallen van een aanzienlijk aantal ondernemers.

De volgende variabelen zijn opgenomen in het onderzoek:

- netto-inkomen: het door de respondent opgegeven maandelijks netto-inkomen
- leeftijd: gedefiniëerd als 2008 minus geboortjaar
- aantal gewerkte uren: daadwerkelijke gewerkte uren per week
- tenure: het aantal jaren dat de respondent voor de huidige werkgever werkzaam is
- opleiding: geen opleiding, vmbo, havo, vwo, mbo, hbo, of wo
- regio: noord, oost, zuid of west, afhankelijk van de provincie van de werkgever (voor werknemers) of woonplaats van de respondent (voor ondernemers)
- sector: twee-digit SBI sectorgegevens zijn beschikbaar. Let wel: in XX% van de gevallen is “geen sector” ingevuld
- dga: geeft aan of respondent een “directeur-groootaandehouder” is
- persoonlijkheid: de “Big Five” persoonlijkheidsfactoren zijn opgenomen. Zie de volgende sheet.
- kids_under8: geeft aan of het huishouden kinderen jonger dan 8 jaar oud bevat
- partner_hasincome: geeft aan of er meerdere verdiemers in het huishouden zijn
- married: geeft aan of de respondent getrouwd is
- female: geeft aan of de respondent een vrouw is

Dataset & respondent selectie

De “Big Five” persoonlijkheidsfactoren

- Het “Big Five” persoonlijkheidsmodel vat iemands persoonlijkheid samen in vijf globale persoonlijkheidsfactoren:
 - Extravertion
 - Agreeableness
 - Conscientiousness
 - Emotional stability
 - Openness to experience (or Autonomy)
- Het “Big Five” model is het eerste en -tot nu toe- enige persoonlijkheidsmodel in de persoonlijkheid psychologie waar wetenschappelijke consensus over bestaat. Het model geeft op een efficiënte manier een betrouwbaar globaal overzicht van iemands persoonlijkheid, en is hiermee ideaal voor een empirisch onderzoek zoals het huidige onderzoek naar de keuze tussen ondernemer- en werknemerschap.
- Er bestaan verschillende instrumenten om de Big Five persoonlijkheidsfactoren te meten. Het in de LISS gebruikte instrument is afkomstig het open source IPIP project (<http://ipip.ori.org/>).
- Het scoren van de persoonlijkheidsfactoren is gebaseerd op een Principale Componenten Analyse (PCA) als uitgewerkt in Ten Berge (1999). Hierbij wordt statistisch gecorrigeerd voor ‘acquiescence’ (de neiging van respondenten om positiever te antwoorden op positieve vragen dan negatief te antwoorden op negatieve vragen).

De selectie van respondenten

- Na het samenvoegen van de datasets zijn er 4760 werknemers en 396 ondernemers zonder missing values (sector en tenure buiten beschouwing gelaten)
- 126 werknemers verdienen minder dan 90% van het wettelijk minimum (netto) loon, deze observaties zijn buiten beschouwing gelaten in de analyses
- 13 werknemers hebben een opgegeven bruto maandinkomen van €90.000,- of hoger; ook deze observaties zijn buiten beschouwing gelaten
- 13 respondenten (9 werknemers en 4 ondernemers) zijn 85+ en buiten beschouwing gelaten
- 466 werknemers en 72 ondernemers werken minder dan 1.5 dag per week en zijn buiten beschouwing gelaten. De reden hiervoor is dat deze groep de resultaten wel sterk beïnvloedt maar niet tot de (hoofd)doelgroep van het onderzoek behoort.

Bijlage 4.2

Beschrijvende statistiek en tabellen

Beschrijvende statistieken en tabellen

Tabel 1. Beschrijvende statistieken van dataset

Variabele	# Obs	Gemiddelde	Std. Dev.	Min	Max
nettoinkomen	4159	1765	881	190	10000
log(netto_inkomen)	4159	7.37	0.46	5.25	9.21
employer	4159	0.08	0.27	0	1
employee	4159	0.92	0.27	0	1
leeftijd	4159	47.7	13.7	17	84
uren_werkelijk	4159	36.1	11.4	13	100
married	4159	0.63	0.48	0	1
havowombo	4159	0.35	0.48	0	1
hbo	4159	0.27	0.44	0	1
wo	4159	0.10	0.29	0	1
female	4159	0.46	0.50	0	1
partner_hasincome	4159	0.74	0.44	0	1
kids_under8	4159	0.18	0.39	0	1
havowombo	4159	0.35	0.48	0	1
hbo	4159	0.27	0.44	0	1
wo	4159	0.10	0.29	0	1
extravertion	4159	-0.01	0.99	-3.32	3.40
agreeableness	4159	-0.05	0.99	-4.46	2.66
conscientiousness	4159	0.04	0.95	-4.55	2.66
emotional stability	4159	0.08	1.01	-4.01	3.27
autonomy	4159	0.07	0.98	-4.36	3.50
regio_noord	4159	0.10	0.29	0	1
regio_oost	4159	0.19	0.39	0	1
regio_zuid	4159	0.27	0.44	0	1
regio_west	4159	0.45	0.50	0	1

Tabel 2. Inkomensverdeling van werk/ondernemers

Netto inkomen	werknemers	ondernemers
EUR 500 of minder	1	1
EUR 500 t/m EUR 1000	15	8
EUR 1000 t/m EUR 1250	15	15
EUR 1251 t/m EUR 1500	14	8
EUR 1501 t/m EUR 1750	17	10
EUR 1751 t/m EUR 2000	13	8
EUR 2001 t/m EUR 2250	9	8
EUR 2251 t/m EUR 2500	5	8
EUR 2751 t/m EUR 3000	7	10
EUR 3001 t/m EUR 4000	4	12
EUR 4001 of meer	1	11
Totaal	100	100

Leeswijzer tabel 1. 92% van de respondenten is werknemer, en 29% van de respondenten komt uit het noorden of oosten van Nederland.

Leeswijzer tabel 2. Er zijn relatief meer ondernemers die meer verdienen dan € 2250 netto per maand dan werknemers. (Dit betekent overigens nog niet dat werknemers beter af zijn als zij zouden switchen naar ondernemerschap. Om dat te bepalen dienen we eerst het visser-jager-model te schatten.)

Beschrijvende statistieken en tabellen

Tabel 3. Leeftijdsopbouw werk/ondernemers

Leeftijd in CBS-categorieën	werknemers	ondernemers	Totaal
15 - 24 jaar	106	2	108
25 - 34 jaar	656	31	687
35 - 44 jaar	935	69	1,004
45 - 54 jaar	921	94	1,015
55 - 64 jaar	748	73	821
65 jaar en ouder	473	51	524
Totaal	3,839	320	4,159

Leeswijzer tabel 3: Er zijn relatief meer jongere werknemers dan jonge ondernemers.

Bijlage 4.3

Methodologie

Methodologie

- Het econometrische visser-jager-model wordt als volgt beschreven:

$$\bullet \text{ } Keuze = Jager \equiv Z_i \gamma + \eta_i > 0 \quad (1)$$

$$\bullet \text{ } Keuze = Visser \equiv Z_i \gamma + \eta_i \leq 0 \quad (2)$$

$$\bullet \text{ } Y_{Jager,i} = X_{Jager,i} \beta_{Jager} + \varepsilon_{Jager,i} \quad (3)$$

$$\bullet \text{ } Y_{Visser,i} = X_{Visser,i} \beta_{Visser} + \varepsilon_{Visser,i} \quad (4)$$

waarin $Keuze \in \{Jager, Visser\}$, Z_i bevat the variabelen die de keuze voor jager cq. visser bepalen, γ is een vector van probit-coëfficiënten, η_i is orthogonaal aan Z_i , X_{Jager} en X_{Visser} bevatten de variabelen die het inkomen van jagers (Y_{Jager}) respectievelijk het inkomen van vissers (Y_{Visser}) verklaren, β_{Jager} en β_{Visser} zijn vectoren van OLS (of FGLS) coëfficiënten en ε_{Jager} en ε_{Visser} zijn regressiefouten die orthogonaal zijn aan respectievelijk X_{Jager} en X_{Visser} .

- De econometrische schatting van het bovenstaande model gebeurt onder de aanname dat de regressiefouten $\{\eta_i, \varepsilon_{Jager}, \varepsilon_{Visser}\}$ tri-variaat normaal verdeeld zijn. Eerst worden vergelijkingen (3) en (4) samengevat als:

$$\bullet \text{ } Y_{Keuze,i} = X_{Keuze,i} \beta_{Keuze} + \pi_{Keuze} \lambda_{Keuze}(Z_i \gamma) \quad (5)$$

waarin $Keuze \in \{Jager, Visser\}$. Een Probit-schatting van vergelijkingen (1) en (2) resulteert in de schatting van γ en de Inverse Mills ratio $\lambda_{Keuze}(\cdot)$, welke vervolgens ingevuld wordt in regressie (5) om tot de initiële schattingen $\{\beta_{Jager}, \beta_{Visser}, \pi_{Jager}, \pi_{Visser}\}$ van het model te komen.

- De initiële schattingen dienen als startwaardes voor de uiteindelijke simultane Full Maximum Likelihood (FML) schatting van het model. (De aannemelijkheidsfunctie wordt geoptimaliseerd op basis van het Berndt-Hall-Hausman en het Newton-Raphson algoritme.)

- Op basis van de FML schattingen wordt het nut voor jager i om visser te worden vervolgens bepaald, *rekening houdend met de productiviteit van jager i's eigenschappen als visser*, als:

$$\bullet \text{ } X_i (\beta_{Jager} - \beta_{Visser}) + (\pi_{Jager} \lambda_{Jager}(\cdot) - \pi_{Visser} \lambda_{Visser}(\cdot)) \quad (6)$$

- Op vergelijkbare wijze wordt het netto nut voor visser i om jager te worden, *rekening houdend met de productiviteit van vissers i's eigenschappen als jager*, bepaald als:

$$\bullet \text{ } X_i (\beta_{Visser} - \beta_{Jager}) + (\pi_{Visser} \lambda_{Visser}(\cdot) - \pi_{Jager} \lambda_{Jager}(\cdot)) \quad (7)$$

Bijlage 4.4

Regressie outputs

Regressie output

Tabel 4. Inkomensvergelijking werknemers (DV = log netto maandinkomen)

	Analytische Model coef (robust se)	Switching Model Coef (robust se)	Maatmens Model Coef (robust se)	dga			
leeftijd	0.0189 *** (0.0044)	0.0258 *** (0.0025)	0.0267 *** (0.0025)	regio_west	0.0570 *** (0.0092)	0.0593 *** (0.0094)	0.0557 *** (0.0093)
leeftijd (sq)	-0.0001 *** (0.0001)	-0.0002 *** (0.0000)	-0.0002 *** (0.0000)	extravertion	0.0134 *** (0.0047)	0.0135 *** (0.0048)	0.0142 *** (0.0049)
uren	0.0485 *** (0.0030)	0.0415 *** (0.0031)	0.0434 *** (0.0034)	agreeablen~s	-0.0083 (0.0052)	-0.0181 *** (0.0054)	-0.0203 *** (0.0054)
uren (sq)	-0.0004 *** (0.0000)	-0.0003 *** (0.0000)	-0.0003 *** (0.0000)	emotional_~y	0.0206 *** (0.0051)	0.0238 *** (0.0051)	0.0246 *** (0.0051)
tenure	0.0068 *** (0.0016)			autonomy	0.0155 *** (0.0055)	0.0157 *** (0.0055)	0.0163 *** (0.0055)
tenure (sq)	-0.0001 ** (0.0000)			s2 - winning delfs	0.4585 * (0.2713)	0.2841 (0.1782)	
female	-0.1050 *** (0.0136)	-0.1422 *** (0.0135)	-0.1544 *** (0.0133)	s3 - industrie	0.0835 *** (0.0141)	0.0675 *** (0.0147)	
married	-0.0059 (0.0109)	-0.0257 ** (0.0109)	-0.0267 ** (0.0108)	s7 - horeca	-0.1289 ** (0.0548)	-0.1140 *** (0.0436)	
havo/wvo/mbo	0.0780 *** (0.0127)	0.0773 *** (0.0122)	0.0946 *** (0.0122)	s9 - financiële ins	0.1568 *** (0.0214)	0.1559 *** (0.0212)	
hbo	0.2471 *** (0.0145)	0.2630 *** (0.0138)	0.2777 *** (0.0136)	s10 - zakelijke di	0.0798 *** (0.0173)	0.0683 *** (0.0206)	
wo	0.3738 *** (0.0219)	0.4075 *** (0.0220)	0.4280 *** (0.0214)	s11 - overheidsd	0.0973 *** (0.0134)	0.1161 *** (0.0142)	
				constant	54.212 *** (0.1155)	54.921 *** (0.0861)	54.612 *** (0.0888)

Vervolg tabel >>>

(***, **, * statistisch significant op 1, 5 en 10% niveau)

Regressie output

Tabel 5. Inkomensvergelijking ondernemers (DV = log netto maandinkomen)

	Analytische Model coef (robust se)	Switching Model Coef (robust se)	Maatmens Model Coef (robust se)				
leeftijd	0.0325 *	0.0341 **	0.0311 **	dga	0.1463 **		
	(0.0178)	(0.0138)	(0.0145)	regio west	(0.0639)		
leeftijd (sq)	-0.0003 *	-0.0002 *	-0.0002 *	extravertion	0.0639 *	0.1120 ***	0.0901 *
	(0.0001)	(0.0001)	(0.0001)		(0.0331)	(0.0364)	(0.0499)
uren	0.0236 ***	0.0315 ***	0.0288 ***	agreeablen~s	-0.0601 **	-0.0619 **	-0.0411
	(0.0085)	(0.0092)	(0.0104)		(0.0261)	(0.0303)	(0.0271)
uren (sq)	-0.0002 *	-0.0002 **	-0.0002 **	emotional_~y	0.0552 *	0.0550 *	0.0612 **
	(0.0001)	(0.0001)	(0.0001)		(0.0282)	(0.0301)	(0.0303)
tenure				autonomy	-0.0034	0.0439	0.0221
					(0.0310)	(0.0376)	(0.0478)
tenure (sq)				s5 - bouwnijverhe	0.1155	0.1332	
					(0.0863)	(0.0872)	
female	-0.1823 ***	-0.2167 ***	-0.1918 ***	s9 - financiële ins	0.2893 ***	0.3293 ***	
	(0.0655)	(0.0741)	(0.0743)		(0.0951)	(0.0928)	
married	-0.0006	-0.0407	0.0362	s10 - zakelijke di	0.2709 ***	0.3112 ***	
	(0.0763)	(0.0637)	(0.0785)		(0.0775)	(0.0791)	
havowombo	-0.0069	-0.0492	0.0287	s13 - gezondheid	0.3795 ***	0.3748 ***	
	(0.0767)	(0.0845)	(0.0818)		(0.0901)	(0.0887)	
hbo	0.2090 ***	0.2113 **	0.3249 ***	constant	57238 ***	45184 ***	51678 ***
	(0.0781)	(0.0852)	(0.0754)		-10260	(0.6262)	-12350
wo	0.3421 ***	0.3831 ***	0.5216 ***				
	(0.1037)	(0.1110)	(0.1105)				

(***, **, * statistisch significant op 1, 5 en 10% niveau)

Vervolg tabel >>>

Regressie output

Tabel 6. Regime vergelijking (DV = werkgever)

	Analistische Model coef (robust se)	Switching Model coef (robust se)	Maatmens Model coef (robust se)
leeftijd	0.0459 *** (0.0042)	0.0140 *** (0.0024)	0.0148 *** (0.0025)
uren	0.0201 *** (0.0038)	0.0145 *** (0.0035)	0.0144 *** (0.0035)
married	-0.2773 *** (0.0809)	-0.1740 ** (0.0728)	-0.1631 ** (0.0745)
female	0.0096 (0.0873)	-0.0199 (0.0778)	-0.0358 (0.0773)
partner_ha~e	-0.0608 (0.0965)	0.0907 (0.0712)	0.0671 (0.0852)
kids_under8	0.4630 *** (0.0990)	0.1546 * (0.0917)	0.2038 * (0.1063)
havowombo	-0.0546 (0.0851)	-0.0737 (0.0798)	-0.0674 (0.0793)
hbo	-0.0089 (0.0918)	-0.0033 (0.0837)	-0.0036 (0.0836)
wo	0.1502 (0.1193)	0.1829 * (0.1089)	0.1733 (0.1093)
extravertion	0.1276 *** (0.0340)	0.1158 *** (0.0305)	0.1144 *** (0.0307)

Vervolg tabel >>>

agreeablen~s	-0.0155 (0.0368)	-0.0175 (0.0327)	-0.0102 (0.0330)
consciousn~s	-0.0622 * (0.0347)	-0.0683 ** (0.0302)	-0.0719 ** (0.0331)
emotional_~y	-0.0082 (0.0342)	0.0133 (0.0302)	0.0090 (0.0301)
autonomy	0.0731 ** (0.0371)	0.1182 *** (0.0340)	0.1160 *** (0.0341)
constant	-40.543 *** (0.2839)	-26.533 *** (0.2131)	-26.891 *** (0.2166)
nr. observations	3192	4043	4159
nr. employers	316	316	320
wald test of independent equations:			
(prob > chi2)	0.000	0.009	0.000
model log pseudolikelihood:			
	-1106	-1822	-1927

(***, **, * statistisch significant op 1, 5 en 10% niveau)

Leeswijzer: de 'Wald test van onafhankelijke vergelijkingen' laat zien dat de nul-hypothese van drie onafhankelijk en apart te schatten vergelijkingen in het econometrische model in alle specificaties verworpen wordt. Concreet betekent dit dat de individuele kenmerken die ondernemers en werknemers succesvol maken inderdaad verschillend zijn, en dat (correct) gebruik gemaakt wordt van een Vissers-Jagers model dat hiervoor corrigeert. Elk ander model waarin dit niet gebeurt zou tot onbetrouwbare resultaten leiden

Bijlage 4.5

Switching simulaties

Kenmerken van switchers

Tabel 7. Inkomen van ondernemers voor de switch, verdeeld in financieel aantrekkelijk om te switchen (“should_switch”) en niet.

	nee	ja
EUR 500 of minder	1	
EUR 500 t/m EUR 1000	9	8
EUR 1000 t/m EUR 1250	13	28
EUR 1251 t/m EUR 1500	8	10
EUR 1501 t/m EUR 1750	11	8
EUR 1751 t/m EUR 2000	7	15
EUR 2001 t/m EUR 2250	8	10
EUR 2251 t/m EUR 2500	8	3
EUR 2751 t/m EUR 3000	11	8
EUR 3001 t/m EUR 4000	13	10
EUR 4000 of meer	12	3
Totaal	100%	100%

Leeswijzer tabel 7: Uit de resultaten blijkt dat ondernemers waarvoor het financieel aantrekkelijk zou zijn om te switchen een relatief laag inkomen hebben in vergelijking met ondernemers die financieel het beste af zijn in de huidige situatie.

Tabel 8. Opleiding van ondernemers, verdeeld in financieel aantrekkelijk om te switchen (“should_switch”) en niet.

Hoogste opleiding met diploma van ondernemers	Should_switch	
	nee	ja
Basisonderwijs	7	
VMBO	55	6
HAVO/VWO	19	6
MBO	48	12
HBO	86	7
WO	42	9
Anders	16	
Nog geen onderwijs afgerond	3	

Leeswijzer tabel 8: Het aantal switchers is klein en dit maakt het moeilijk om robuuste uitspraken te kunnen doen. Uit de tabel hiernaast lijkt echter af te leiden dat ondernemers met een HBO opleiding relatief het minst zouden moeten switchen.

Bijlage 5

Databestand voor het meten van de wenselijkheid van de prikkels

Bijlage 5 - Databestand voor het meten van de wenselijkheid van de prikkels

maatmens	oude situatie	opleidingsniveau	urencriterium	leeftijd	geslacht	bruto_oud	bruto_na_switch	Δ _bruto	prikkel
A	werknemer	hoog	niet voldaan (<1225)	25-34	vrouw	18975.0	11343.0	-7632.0	3.0
A	ondernemer	hoog	niet voldaan (<1225)	25-34	vrouw	27721.0	20759.0	-6962.0	-3.0
B	werknemer	hoog	niet voldaan (<1225)	25-34	beide	19231.0	11594.0	-7637.0	3.0
B	ondernemer	hoog	niet voldaan (<1225)	25-34	beide	29457.0	20583.0	-8874.0	-3.0
C	werknemer	hoog	niet voldaan (<1225)	45-54	beide	24914.0	14339.0	-10575.0	0.0
C	ondernemer	hoog	niet voldaan (<1225)	45-54	beide	32747.0	25257.0	-7490.0	0.0
D	werknemer	hoog	niet voldaan (<1225)	65+	beide	19589.0	15060.0	-4529.0	2.0
D	ondernemer	hoog	niet voldaan (<1225)	65+	beide	35031.0	21763.0	-13268.0	-2.0
E	werknemer	hoog	voldaan (>1225)	25-34	vrouw	35452.0	13471.0	-21981.0	16.0
E	ondernemer	hoog	voldaan (>1225)	25-34	vrouw	28686.0	33892.0	5206.0	-17.0
F	werknemer	hoog	voldaan (>1225)	25-34	beide	42600.0	15901.0	-26699.0	15.0
F	ondernemer	hoog	voldaan (>1225)	25-34	beide	35231.0	41150.0	5919.0	-16.0
G	werknemer	hoog	voldaan (>1225)	45-54	beide	55845.0	20577.0	-35268.0	9.0
G	ondernemer	hoog	voldaan (>1225)	45-54	beide	47181.0	62766.0	15585.0	-12.0
H	werknemer	hoog	voldaan (>1225)	65+	beide	38149.0	23089.0	-15060.0	8.0
H	ondernemer	hoog	voldaan (>1225)	65+	beide	52260.0	43666.0	-8594.0	-7.0
I	werknemer	laag	niet voldaan (<1225)	25-34	vrouw	14789.0	7813.0	-6976.0	3.0
I	ondernemer	laag	niet voldaan (<1225)	25-34	vrouw	20330.0	13183.0	-7147.0	-2.0
J	werknemer	laag	niet voldaan (<1225)	25-34	beide	14981.0	7878.0	-7103.0	3.0
J	ondernemer	laag	niet voldaan (<1225)	25-34	beide	20330.0	13183.0	-7147.0	-2.0
K	werknemer	laag	niet voldaan (<1225)	45-54	beide	17938.0	9869.0	-8069.0	1.0
K	ondernemer	laag	niet voldaan (<1225)	45-54	beide	22554.0	19508.0	-3046.0	1.0
L	werknemer	laag	niet voldaan (<1225)	65+	beide	15628.0	10843.0	-4785.0	2.0
L	ondernemer	laag	niet voldaan (<1225)	65+	beide	23802.0	15258.0	-8544.0	-1.0
M	werknemer	laag	voldaan (>1225)	25-34	vrouw	21963.0	8601.0	-13362.0	15.0
M	ondernemer	laag	voldaan (>1225)	25-34	vrouw	16762.0	21661.0	4899.0	-16.0
N	werknemer	laag	voldaan (>1225)	25-34	beide	29871.0	10975.0	-18896.0	17.0
N	ondernemer	laag	voldaan (>1225)	25-34	beide	18510.0	28381.0	9871.0	-15.0
O	werknemer	laag	voldaan (>1225)	45-54	beide	41235.0	14133.0	-27102.0	12.0
O	ondernemer	laag	voldaan (>1225)	45-54	beide	28884.0	42122.0	13238.0	-14.0
P	werknemer	laag	voldaan (>1225)	65+	beide	27970.0	15809.0	-12161.0	7.0
P	ondernemer	laag	voldaan (>1225)	65+	beide	36281.0	32752.0	-3529.0	-9.0

Bijlage 6

Netto inkomens, bruto inkomens en prikkels per maatmens

De financiële bias stellen wij vast met de door de maatmensen veronderstelde institutionele prikkels

De financiële bias is gebaseerd op de veronderstelde verschillen in lastendruk voor en na de switch

- Om de financiële bias tussen de maatmensen te berekenen hebben wij voor elke maatmens twee netto-inkomens en twee bruto inkomens berekend, (bruto en netto, voor en na de switch). De berekening van deze inkomens en de presentatie daarvan per maatmens geven wij in deze Bijlage.
- Het eerste netto inkomen is het netto inkomen dat op dit moment door de maatmens wordt verdiend. In de figuur hieronder is deze aangegeven als A. Op basis daarvan schatten wij het bruto inkomen (de geschatte bruto loonkosten die een werkgever moet maken gegeven een bepaald netto inkomen) van de maatmens (B), waarbij wij gebruik maken van het fiscale model waarin de geselecteerde instituties zijn opgenomen. Beiden resulteren in een lastendruk in procenten (LD%; C).
- Om de (eventuele) bias te bepalen die optreedt als gevolg van de geselecteerde instituties gaan wij er in eerste instantie van uit dat het bruto inkomen na de switch niet verandert. Er wordt bruto evenveel verdiend als werknemer en als ondernemer. Dit is weergegeven in cel (D). Dit is het veronderstelde bruto inkomen na de switch. Dit bruto inkomen is vervolgens teruggerekend naar een verondersteld netto inkomen na de switch (E). Hierbij hebben wij wederom gebruik gemaakt van ons fiscale model. Ook hier hebben wij weer een veronderstelde lastendruk in procenten berekend (F).
- Het verschil in lastendruk in procentpunten is de prikkel (G). Een verschil in prikkels tussen de maatmensen resulteert in een financiële bias of niet-neutraliteit. Per maatmens is de switch werknemer → ondernemer gegeven en is de switch ondernemer → werknemer gegeven.

Op basis van deze vier lastendrukken worden per maatmens twee prikkels vastgesteld (als ondernemer en als werknemer)

- De eerste mogelijkheid is dat een maatmens nu werknemer is. De vraag is dan allereerst welke lastendruk de maatmens nu heeft. De vraag is dan welke wijziging de lastendruk van de maatmens ondergaat met een overgang naar ondernemerschap. De prikkel om deze switch al dan niet te maken is de wijziging van de lastendruk in procentpunten.
- De tweede mogelijkheid is dat onze maatmens momenteel ondernemer is. Ook dan heeft de maatmens een bepaalde lastendruk. In dat geval is de vraag welk inkomen hij verwacht wanneer hij werknemer zou worden. Ook hier geldt dat de prikkel om deze switch al dan niet te maken het verwachte verschil in lastendruk in procentpunten is.
- De R in het figuur geeft de richting van de prikkel aan (O) prikkel richting ondernemerschap, (W) prikkel richting werknemerschap.

Maatmens A: Hoog opgeleid, weinig werkend, jong en vrouw

	Huidige situatie			Situatie na de switch			Prikkel R.	ΔBruto
	Netto	Bruto	LD%	Bruto	Netto	LD%		
Werknemer	€ 13 611	€ 18 975	28	€ 18 975	€ 14 284	25	3	-€ 7 632
Ondernemer	€ 18 242	€ 27 721	34	€ 27 721	€ 17 563	37	3	-€ 6 962

Red arrows A-G point to the following cells in the table: A (Netto current), B (Bruto current), C (LD% current), D (Bruto switch), E (Netto switch), F (LD% switch), G (Prikkel R.).

De financiële bias stellen wij vast met de door de maatmensen veronderstelde institutionele prikkels

- Met behulp van ons fiscale model en de geselecteerde de instituties kunnen wij de geschatte netto inkomens omzetten in bruto inkomens. Zo kunnen wij de te verwachten bruto inkomens na de switch berekenen (I). Dit geldt ook voor de te verwachten groei of de krimp die een switch in het bruto inkomen teweeg gaat brengen (J).

Maatmens A: Hoog opgeleid, weinig werkend, jong en vrouw

	Huidige situatie			Situatie na de switch			Prikkel	R.	ΔBruto
	Netto	Bruto	LD%	Bruto	Netto	LD%			
Werknemer	€ 13 611	€ 18 975	28	€ 18 975	€ 14 284	25	3	0	-
				€ 11 343	€ 9 235	19			
Ondernemer	€ 18 242	€ 27 721	34	€ 27 721	€ 17 563	37	3	0	-
				€ 20 759	€ 14 625	30			
									€ -7 632
									€ -6 962

Note: Red arrows labeled I, H, and J point to the 'Situatie na de switch' columns and the 'ΔBruto' column respectively.

Maatmensen A en B

Maatmens A: Hoog opgeleid, weinig werkend, jong en vrouw

	Huidige situatie			Situatie na de switch			Prikkel	R.	ΔBruto
	Netto	Bruto	LD%	Bruto	Netto	LD%			
Werknemer	€ 13 611	€ 18 975	28	€ 18 975	€ 14 284	25	3	O	-€ 7 632
				€ 11 343	€ 9 235	19			
Ondernemer	€ 18 242	€ 27 721	34	€ 27 721	€ 17 563	37	3	O	-€ 6 962
				€ 20 759	€ 14 625	30			

Maatmens B: Hoog opgeleid, weinig werkend, en jong

	Huidige situatie			Situatie na de switch			Prikkel	R.	ΔBruto
	Netto	Bruto	LD%	Bruto	Netto	LD %			
Werknemer	€ 13 765	€ 19 231	28	€ 19 231	€ 14 401	25	3	O	-€ 7 637
				€ 11 594	€ 9 413	19			
Ondernemer	€ 19 028	€ 29 457	35	€ 29 457	€ 18 261	38	3	O	-€ 8 874
				€ 20 583	€ 14 537	29			

Maatmensen C en D

Maatmens C: Hoog opgeleid, weinig werkend en van middelbare leeftijd

	Huidige situatie			Situatie na de switch			Prikkel	R.	ΔBruto
	Netto	Bruto	LD%	Bruto	Netto	LD %			
Werknemer	€ 15 981	€ 24 914	36	€ 24 914	€ 15 857	36	0	N	-€ 10 575
				€ 14 339	€ 10 892	24			
Ondernemer	€ 18 925	€ 32 747	42	€ 32 747	€ 18 830	42	0	N	-€ 7 490
				€ 25 257	€ 16 106	36			

Maatmens D: Hoog opgeleid, weinig werkend en ouder

	Huidige situatie			Situatie na de switch			Prikkel	R.	ΔBruto
	Netto	Bruto	LD%	Bruto	Netto	LD%			
Werknemer	€ 17 098	€ 19 589	13	€ 19 589	€ 17 348	11	2	O	-€ 4 529
				€ 15 060	€ 13 565	10			
Ondernemer	€ 27 877	€ 35 031	20	€ 35 031	€ 27 390	22	2	O	-€ 13 268
				€ 21 763	€ 18 620	14			

Maatmensen E en F

Maatmens E: Hoog opgeleid, hard werkend, jong en vrouw

	Huidige situatie			Situatie na de switch			Prikkel	R.	ΔBruto
	Netto	Bruto	LD%	Bruto	Netto	LD%			
Werknemer	€ 20 670	€ 35 452	42	€ 35 452	€ 26 350	26	16	O	-€ 21 981
				€ 13 471	€ 12 709	6			
Ondernemer	€ 22 919	€ 28 686	20	€ 28 686	€ 17 951	37	17	O	+€ 5 206
				€ 33 892	€ 20 043	41			

Maatmens F: Hoog opgeleid, hard werkend en jong

	Huidige situatie			Situatie na de switch			Prikkel	R.	ΔBruto
	Netto	Bruto	LD%	Bruto	Netto	LD%			
Werknemer	€ 23 622	€ 42 600	45	€ 42 600	€ 29 959	30	15	O	-€ 26 699
				€ 15 901	€ 14 665	8			
Ondernemer	€ 26 239	€ 35 231	26	€ 35 231	€ 20 581	42	16	O	+€ 5 919
				€ 41 150	€ 22 975	44			

Maatmensen G en H

Maatmens G: Hoog opgeleid, hard werkend en van middelbare leeftijd

	Huidige situatie			Situatie na de switch			Prikkel	R.	ΔBruto
	Netto	Bruto	%	Bruto	Netto	LD%			
Werknemer	€ 27 691	€ 55 845	50	€ 55 845	€ 33 080	41	9	O	-€ 35 268
				€ 20 577	€ 16 597	19			
Ondernemer	€ 29 751	€ 47 181	37	€ 47 181	€ 24 211	49	12	O	+€ 15 585
				€ 62 766	€ 30 471	51			

Maatmens H: Hoog opgeleid, hard werkend en ouder

	Huidige situatie			Situatie na de switch			Prikkel	R.	ΔBruto
	Netto	Bruto	LD%	Bruto	Netto	LD%			
Werknemer	€ 29 198	€ 38 149	23	€ 38 149	€ 32 535	15	8	O	-€ 15 060
				€ 23 089	€ 21 290	8			
Ondernemer	€ 41 267	€ 52 260	21	€ 52 260	€ 37 382	28	7	O	-€ 8 594
				€ 43 666	€ 32 398	26			

Maatmensen I en J

Maatmens I: Lager opgeleid, weinig werkend, jong en vrouw

	Huidige situatie			Situatie na de switch			Prikkel	R.	ΔBruto
	Netto	Bruto	LD%	Bruto	Netto	LD%			
Werknemer	€ 11 080	€ 14 789	25	€ 14 789	€ 11 588	22	3	O	-€ 6 976
				€ 7 813	€ 6 804	13			
Ondernemer	€ 14 897	€ 20 330	27	€ 20 330	€ 14 406	29	2	O	-€ 7 147
				€ 13 183	€ 10 104	23			

Maatmens J: Lager opgeleid, weinig werkend en jong

	Huidige situatie			Situatie na de switch			Prikkel	R.	ΔBruto
	Netto	Bruto	LD%	Bruto	Netto	LD%			
Werknemer	€ 11 197	€ 14 981	25	€ 14 981	€ 11 712	22	3	O	-€ 7 103
				€ 7 878	€ 6 844	13			
Ondernemer	€ 14 897	€ 20 330	27	€ 20 330	€ 14 406	29	2	O	-€ 7 147
				€ 13 183	€ 10 104	23			

Maatmensen K en L

Maatmens K: Lager opgeleid, weinig werkend en van middelbare leeftijd

	Huidige situatie			Situatie na de switch			Prikkel	R.	ΔBruto
	Netto	Bruto	LD%	Bruto	Netto	LD%			
Werknemer	€ 12 707	€ 17 938	29	€ 17 938	€ 12 921	28	1	O	-€ 8 069
				€ 9 869	€ 7 950	19			
Ondernemer	€ 14 956	€ 22 554	34	€ 22 554	€ 15 069	33	1	w	-€ 3 046
				€ 19 508	€ 13 563	30			

Maatmens L: Lager opgeleid, weinig werkend en ouder

	Huidige situatie			Situatie na de switch			Prikkel	R.	ΔBruto
	Netto	Bruto	LD%	Bruto	Netto	LD%			
Werknemer	€ 13 762	€ 15 628	12	€ 15 628	€ 14 067	10	2	O	-€ 4 785
				€ 10 843	€ 9 837	9			
Ondernemer	€ 20 338	€ 23 802	15	€ 23 802	€ 20 034	16	1	O	-€ 8 544
				€ 15 258	€ 13 441	12			

Maatmensen M en N

Maatmens M: Lager opgeleid, hard werkend, jong en vrouw

	Huidige situatie			Situatie na de switch			Prikkel	R.	ΔBruto
	Netto	Bruto	LD%	Bruto	Netto	LD%			
Werknemer	€ 15 226	€ 21 963	31	€ 21 963	€ 18 453	16	15	O	-€ 13 362
				€ 8 601	€ 8 274	4			
Ondernemer	€ 15 210	€ 16 762	9	€ 16 762	€ 12 273	27	18	O	+€ 4 899
				€ 21 661	€ 15 075	30			

Maatmens N: Lager opgeleid, hard werkend en jong

	Huidige situatie			Situatie na de switch			Prikkel	R.	ΔBruto
	Netto	Bruto	LD%	Bruto	Netto	LD%			
Werknemer	€ 18 427	€ 29 871	38	€ 29 871	€ 23 562	21	17	O	-€ 18 896
				€ 10 975	€ 10 472	5			
Ondernemer	€ 18 510	€ 22 048	16	€ 22 048	€ 15 268	31	15	O	+€ 6 333
				€ 28 381	€ 17 828	37			

Maatmensen O en P

Maatmens O: Lager opgeleid, hard werkend, en van middelbare leeftijd

	Huidige situatie			Situatie na de switch			Prikkel R.	ΔBruto
	Netto	Bruto	LD%	Bruto	Netto	LD%		
Werknemer	€ 21 917	€ 41 235	47	€ 41 235	€ 26 968	35	12	-€ 27 102
				€ 14 133	€ 12 665	10		
Ondernemer	€ 21 436	€ 28 884	26	€ 28 884	€ 17 426	40	14	+€ 13 238
				€ 42 122	€ 22 239	47		

Maatmens P: Lager opgeleid, hard werkend en ouder

	Huidige situatie			Situatie na de switch			Prikkel R.	ΔBruto
	Netto	Bruto	LD%	Bruto	Netto	LD%		
Werknemer	€ 22 924	€ 27 970	18	€ 27 970	€ 25 019	11	7	-€ 12 161
				€ 15 809	€ 14 818	6		
Ondernemer	€ 31 156	€ 36 281	14	€ 36 281	€ 28 115	23	9	-€ 3 529
				€ 32 752	€ 26 168	20		