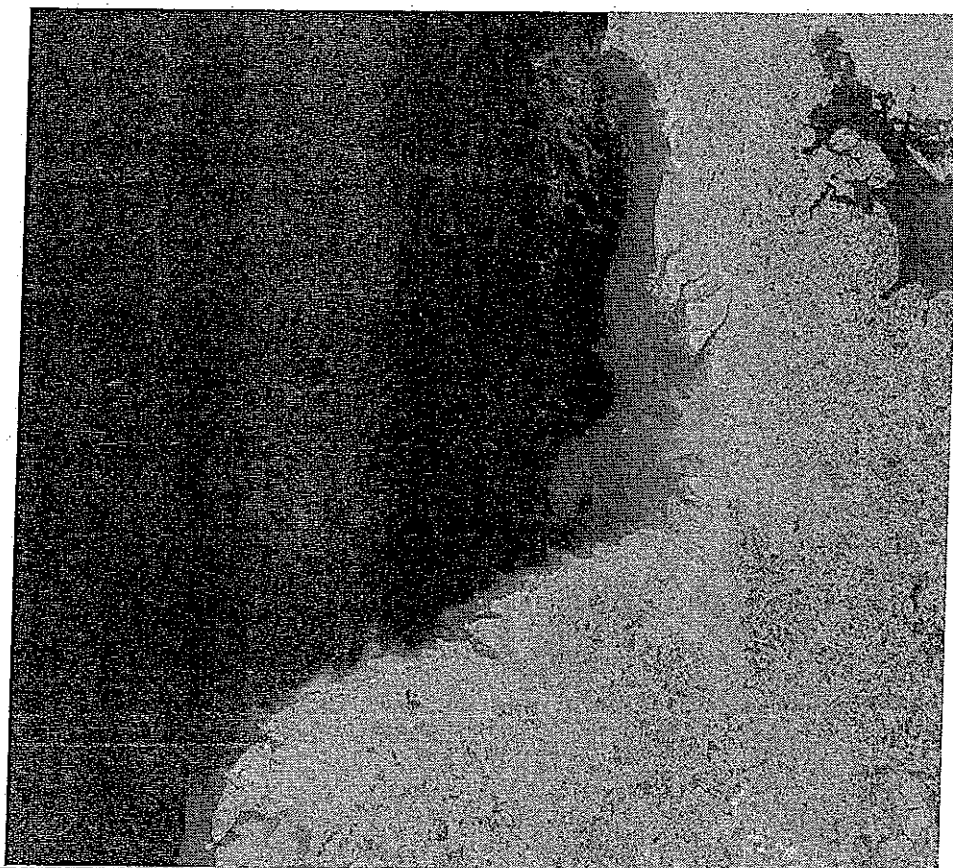


## DELTAPROGRAMMA

### Opdrachtbeschrijving deelprogramma Waddengebied



Datum: 2 december 2009  
Status: eindversie

## Conceptverslag bestuurlijk overleg Deltaprogramma Waddengebied

Gehouden op 7 januari 2010 op het ministerie van LNV te Den Haag

Aanwezig: minister van LNV G. Verburg,  
gedeputeerde provincie Friesland T. Schokker,  
dijkgraaf waterschap Noorderzijlvest H. van 't Land,  
gedelegeerd opdrachtgever LNV directeur Directie Regionale Zaken C. Lever,  
programmamanager deelprogramma Waddengebied W. Schoorlemmer,  
persvoorlichter LNV C.M. Heijdra.

### 1. Opening en kennismaking

Na de opening door min. Verburg en de vaststelling van de agenda worden de verwachtingen m.b.t. het deelprogramma Waddengebied gedeeld.

T. Schokker beschouwt dit als een mooie uitdaging met nog veel onzekerheden.

Van belang is om de werkelijke ontwikkelingen goed in de gaten te houden.

Veiligheid staat met stip bovenaan met de uitdaging om natuur daarbij te

betrekken. De ruime aandacht voor kennis is terecht. Verder is het van belang om onrust bij bewoners te voorkomen waardoor contraproductiviteit in de hand wordt gewerkt. Goede communicatie is hierbij van belang. Het onderdeel 'internationaal' is goed in de opdracht verwerkt. Dit sluit ook goed aan bij haar taak als vertegenwoordiger in het trilaterale Waddenseaforum.

H. van 't Land geeft namens de 4 waterschappen aan dat zij zeer gelukkig zijn met dit proces en dat i.k.v. waterveiligheid er nu ook aandacht komt voor Noord Nederland. De waterschappen beschouwen zich als zeer loyale partners aan dit programma. Veiligheid staat in dit programma voorop, dus ook waken voor te brede uitwerking van dit programma. Bij de veiligheid spelen belangrijke economische waarden een rol (denk bijv. aan het landelijk belang van de gas- en elektriciteitslocaties). Maar uiteraard wordt veiligheid bekeken in de context van de waarden van het waddengebied.

Minister Verburg deelt de mening dat veiligheid voorop staat maar dat de uitdaging ook ligt in het integrale denken in de uitwerking. Het gaat om een integrale uitwerking waarbij bijv. economie of recreatie goed worden meegekoppeld. Geconcludeerd wordt dat het meekoppelen de gezamenlijke uitdaging is met veiligheid voorop.

Communicatie met bewoners is een belangrijk aandachtspunt. Er zijn wat dat betreft goede ervaringen met het mosseltraject, dynamisch kustbeheer op de eilanden en het Drentse Aa-gebied.

### 2. Opdracht deelprogramma Wadden

Geconcludeerd wordt dat alle aspecten goed in de opdracht staan verwoord. Ter plaatse wordt de opdracht getekend door minister Verburg, gedeputeerde Schokker en dijkgraaf Van 't Land met inachtneming van de bespreking van de pm-post in de opdracht m.b.t. het maatschappelijk forum en de delegatielijn van het opdrachtgeverschap (zie verder in dit verslag).

### 3. Bestuurlijk overleg

Vastgesteld wordt dat dit de samenstelling is van het bestuurlijk overleg. Het model bij Randstad Urgent geldt hier als voorbeeld. De positie van Schoorlemmer is die van opdrachtnemer namens Rijk en regio voor het opstellen van het Plan van Aanpak. Daarna wordt de invulling van deze rol opnieuw bekeken.

De opdracht moet ook goed afgestemd worden met de deelprogramma's IJsselmeer, Kust en Veiligheid. Voor de relatie Kust, Wadden en ZW Delta is in de DG-Stuurgroep van 17 november jl. afgesproken dat in de plannen van aanpak de afstemming rond de voorbereiding van de besluitvorming helder wordt

beschreven. Hierbij geldt een onderling nevenschikte verhouding tussen de deelprogramma's.

In het kader van de bestuurlijke drukte wordt dit overleg betrokken bij de evaluatie die is aangekondigd op de Waddentoogdag van 2009. De heer Van 't Land maakt daarbij de relativering dat de bestuurlijke drukte in de regio niet zo wordt gevoeld. Het gaat om de inhoud en niet om de structuur. De verwachting is dat na verloop van tijd de bestuurlijke overleggen van RCW, RBO en regionale stuurgroep Deltaprogramma waddengebied als het ware op organische wijze met elkaar zullen zwaluwstaarten. Het bestuurlijk overleg is voorstander om hen hiervoor de tijd te gunnen en wil daarbij dit proces naar vermogen te stimuleren.

Er zijn nu twee bestuurlijk overleggen gepland: een aan het begin van het proces (dit overleg) en een voorafgaand aan de ministeriele stuurgroep Deltaprogramma voor het zomerreces ter vaststelling van het Plan van Aanpak. Een extra bestuurlijk overleg, zo mogelijk in aanwezigheid van de regionale stuurgroep en het maatschappelijk forum, in maart/april wordt ingelast mits er op dat moment ook iets ter bespreking op tafel ligt. Daarbij zal bezien worden of hieraan een bezoek van de minister aan de regio kan worden gekoppeld.

#### 4. Maatschappelijk forum

Het voorstel ligt op tafel om het maatschappelijk forum in te laten stellen door de regionale stuurgroep. Daarnaast is er begrip voor de wens van het Kwartiermakersteam om hierin landelijk een gelijke lijn te hanteren. Besloten wordt dat formeel het bestuurlijk overleg het maatschappelijk forum instelt. De voorzitter delegeert deze taak door aan de vertegenwoordigers van de regionale stuurgroep in het bestuurlijk overleg. Het maatschappelijk forum adviseert vervolgens aan de regionale stuurgroep vanuit de gedachte dat de regionale stuurgroep verantwoordelijk is voor de bestuurlijke en maatschappelijke inbedding van het Deltaprogramma in de regio. Voor de samenstelling van het maatschappelijk forum wordt uitgegaan van de klankbordgroep voor de werelderfgoednominatie, eventueel aangevuld met noodzakelijke aanvullende partners. Deze samenstelling wordt aan de leden van het bestuurlijk overleg ter accordering voorgelegd.

#### 5. Overige zaken en afsluiting

De Directeur Generaal (DG) van LNV wordt uit de opdrachtgeverslijn gehaald. Deze bestaat nu uit de minister als opdrachtgever en de directeur LNV DRZ als gedelegeerd opdrachtgever. De DG blijft haar rol spelen in de DG Stuurgroep van het Deltaprogramma.

Met de hartelijke wens tot een goede samenwerking sluit de minister de vergadering.

## Inhoud

1. Inleiding	
1.1 Gebiedsbeschrijving	2
1.2 Aanleiding	2
1.3 Deltaprogramma	2
1.4 Ontwerp Nationaal Waterplan over Wadden	3
1.5 Deelprogramma Waddengebied	4
1.6 Basiswaarden en uitgangspunten	5
1.7 Kennis en innovatie	5
2. Opdrachtschrijving	
2.1 Kabinetsbeleid	6
2.2 Fasering	6
2.3 De opdracht	7
2.4 Scope	7
2.5 Afbakening deelprogramma Waddengebied	8
2.6 De samenhang met andere deelprogramma's	8
2.7 De afstemming met deelprogramma Veiligheid nader beschouwd	8
2.8 Afstemming met NWP en andere beleidsplannen en programma's	9
2.9 Inhoud van het Plan van Aanpak	10
3. Organisatie	
3.1 De opdrachtgever	14
3.2 De Deltacommissaris	14
3.3 De regionale stuurgroep Deltaprogramma Waddengebied	14
3.4 Bestuurlijk overleg	14
3.5 Verantwoordelijkheidsverdeling bij opstellen Plan van Aanpak	15
3.6 Maatschappelijke participatie en afstemming met andere partijen	15
3.7 De Waddenacademie	15
3.8 Programmaorganisatie	16
3.9 Relatie opdrachtgever en programmaorganisatie	16
4. Financiering en capaciteit	
4.1 Capaciteit	17
4.2 Beschikbaar budget voor plan van aanpak en verder	17
<b>Bijlagen</b>	
A. Netwerk Deelprogramma Waddengebied	18
B. Toelichting Basiswaarden en Uitgangspunten van het Deltaprogramma	19
C. Kennis en Innovatie	25
D. Tussenrapport Natuurherstelprogramma, 1 oktober 2009	26

## 1. Inleiding

### 1.1 Gebiedsbeschrijving

Het waddengebied is het grootste getijdengebied in zijn soort ter wereld. Het strekt zich uit van Den Helder tot aan Esbjerg in Denemarken. Vanwege de karakteristieke natuurwaarden wordt aan de Waddenzee een grote nationale en internationale waarde toegekend. Het ecosysteem van de Waddenzee kenmerkt zich door een geheel van geulen, droogvallende platen en kwelders met aan de grenzen de eilanden en de kustzone langs de vaste wal. De Waddenzee is een hoog dynamisch getijdengebied dat bekend staat om zijn weidsheid, openheid en zijn rijke en gevarieerde flora en fauna. De Waddenzee biedt ruimte aan duurzame vormen van medegebruik. Het belang van duurzaam medegebruik en beheer van de Waddenzee overstijgt onze landsgrenzen. De internationale waardering van de Waddenzee als natuurlijk erfgoed blijkt onder andere uit de inschrijving op de Werelderfgoedlijst door het Werelderfgoed Comité op 26 juni 2009 in Sevilla.

### 1.2 Aanleiding

De aanleiding voor het deelprogramma Waddengebied van het Deltaprogramma, is het effect van de klimaatverandering in dit gebied voor de veiligheid. Het probleem daarbij is dat niet duidelijk is wat de gevolgen van de klimaatverandering precies zullen zijn voor de veiligheid van de Noord-Nederlandse kust en van de eilanden en in welke mate het Waddengebied kan meegroeien met de zeespiegelstijging. Uitgangspunt van het kabinet<sup>1</sup> is dat de duurzame veiligheid van de eilanden en de kust van Noord Nederland gewaarborgd blijft en dat er binnen de randvoorwaarde van veiligheid aandacht zal zijn voor de bijzondere natuurwaarde van het waddengebied. Volgens de Deltacommissie gaat het daarnaast vooral om de vraag of de groei van de wadplaten in de internationale Waddenzee de zeespiegelstijging kan bijhouden en in hoeverre zandsuppleties hieraan bij kunnen dragen. Daartoe moeten de ontwikkelingen in een internationale context worden geobserveerd en geanalyseerd.

### 1.3 Deltaprogramma

In september 2008 heeft de Deltacommissie haar advies aangeboden aan het Kabinet over hoe Nederland voor toekomstige generaties veilig en aantrekkelijk kan blijven. Het Kabinet heeft besloten tot een Deltaprogramma waarvan de inhoud, organisatie en financiering wettelijk worden vastgelegd in de Deltawet.

De uitwerking van het Deltaprogramma voor de komende jaren is deels opgenomen in het Ontwerp Nationaal Waterplan en verloopt langs drie generieke en zes gebiedgerichte deelprogramma's. De generieke deelprogramma's zijn: Veiligheid

---

<sup>1</sup> Kabinetsreactie op advies Deltacommissie, 12 sept '08

(incl. buitendijks), Zoetwatervoorziening en Nieuwbouwplannen en herstructurering. De gebiedsgerichte deelprogramma's zijn: Rivieren, Rijnmond, IJsselmeergebied, Kust, Zuidwestelijke Delta en Waddengebied. Per deelprogramma wordt op basis van een opdracht overeenkomstig de systematiek van het procesontwerp 'Sneller en Beter'<sup>2</sup> een Plan van Aanpak opgesteld voor het uitvoeren van verkenningen naar beleid of maatregelen die nodig zijn als antwoord op de gevolgen van de klimaatverandering op de langere termijn.

#### 1.4 Ontwerp Nationaal Waterplan (NWP) over de Wadden

Het Kabinet heeft het advies van de Deltacommissie verwerkt in het Ontwerp Nationaal Waterplan. Hierin stelt het kabinet te streven naar een duurzame en grensoverschrijdende bescherming en ontwikkeling van de Waddenzee (inclusief Eems en Dollard) als natuurgebied en open landschap. Binnen deze doelstelling is een duurzame ontwikkeling van economische en recreatieve activiteiten toegestaan, onder voorwaarde dat er geen significante effecten op natuurwaarden optreden. Het rijk heeft het beleid voor de korte termijn uitgewerkt in de pkb Derde Nota Waddenzee. In het NWP wordt gesteld dat voor de planperiode 2009-2015 de pkb Waddenzee de maatregelen geeft om de Waddenzee vitaal te houden. Het afgesproken beleid tot 2015 wordt voortgezet.

Daarnaast geeft het NWP aan dat in het kader van het onderzoeksprogramma Kennis voor Klimaat onderzoek zal worden uitgevoerd en kennis gegenereerd met betrekking tot het waddenecosysteem. Het accent ligt daarbij op de Waddenzee als klimaat- en veiligheidsbuffer, veranderingen in het voedselweb en ecosysteem en de invloed van veranderend klimaat op economische activiteiten. Er is speciale aandacht voor zandsuppleties langs de kust. Inmiddels zijn belangrijke kennisvragen over de hotspot Waddenzee geformuleerd in de gezamenlijke klimaatparagraaf van de Integrale Kennisagenda van de Waddenacademie. Daarnaast bevat de Nationale Kennis- en Innovatieagenda Water van het NWP relevante vraagstukken voor het waddengebied.

Het NWP maakt ook melding van de voortzetting door het rijk van het meetprogramma naar golfgedrag in de Waddenzee en Eems Dollard en de uitvoering van het Hoogwaterbeschermingsprogramma (HWBP).

Verder is in het NWP aangegeven dat het kabinet werkt aan een nieuwe normeringssystematiek voor waterveiligheid. Dat zal ook doorwerken op het waddengebied.

In het NWP wordt aangegeven dat de opgave in het Waddengebied is het samengaan van de natuurwaarden met veiligheid en leefbaarheid. Bij de uitwerking van die opgave zal naast natuur en veiligheid ook de maatschappelijke betekenis van

---

<sup>2</sup> 'Sneller en Beter' is een nadere uitwerking van het Meerjarenprogramma Infrastructuur, Ruimte en Transport (MIRT) n.a.v. het advies van Commissie Elverding. De uitvoering van de deelprogramma's van het Deltaprogramma volgt in beginsel de procesgang à la 'Sneller en Beter'

landschap, visserij, recreatie, wonen en ruimtelijke kwaliteit van de hele kustzone worden betrokken.

### 1.5 Deelprogramma Waddengebied

De grote opgaven die de Commissie Veerman signaleerde op het gebied van waterveiligheid en zoetwatervoorziening ('niet acuut, wel urgent') zijn de aanleiding voor het Deltaprogramma. Binnen het deelprogramma Waddengebied speelt vooral het waterveiligheidsvraagstuk. Daarbij – en dat geldt alleen voor het deelprogramma Waddengebied - gaat het om lange termijn monitoring van de effecten van klimaatverandering.

De uitdaging waar het deelprogramma Waddengebied voor staat is enerzijds het proces van selectie, vormgeving en uitwerking van waterveiligheidsmaatregelen zo in te richten dat daarin recht wordt gedaan aan de karakteristieken van het Waddengebied: de openheid van het landschap, de natuurwaarden en bedrijvigheid van het gebied. Anderzijds zullen de ontwikkelingen op het gebied van de waterveiligheid en het ecosysteem als gevolg van de klimaatverandering in het waddengebied met een toegespitst monitoringprogramma worden gevolgd. Dit monitoringprogramma levert de benodigde informatie voor het in beeld krijgen van de mogelijke maatregelen en het volgen van de effecten ervan. Daarbij is het streven om niet alleen de negatieve effecten van de waterveiligheidsmaatregelen te minimaliseren, maar om ook expliciet in beeld te brengen wat de mogelijkheden zijn om met waterveiligheidsmaatregelen wezenlijk bij te dragen aan het vergroten en realiseren van de ecologische, economische en ruimtelijke potenties van het gebied.

In het deelprogramma Waddengebied wordt voorgesteld wat er in het waddengebied moet gebeuren voor een voortvarende en integrale aanpak van de opgaven op het gebied van veiligheid en monitoring. Aanvullend en in aansluiting op het NWP zullen in het Plan van Aanpak voorstellen worden gedaan voor verkenningen naar onderzoek, beleid of maatregelen die specifiek in het waddengebied nodig zijn om tijdig in te kunnen spelen op de gevolgen van klimaatverandering, ook op langere termijn. De verkenningen en internationale monitoring kunnen leiden tot gebiedsspecifieke maatregelen of experimenten dan wel tot voorstellen voor aanvullend beleid. Gegeven de inzet van het Deltaprogramma voor een integrale uitwerking van maatregelen kunnen de beleidsvoorstellen betrekking hebben op het NWP alsook op andere beleidsterreinen als Natura 2000, recreatie of economie of kan het maatregelen betreffen die aansluiten bij bestaande uitvoeringsplannen zoals het Natuurherstelprogramma of het Maatschappelijk Innovatieprogramma Water. Bij de uitvoering van de verkenningen wordt rekening gehouden met het bestaand beleid (o.a. het trilaterale Waddenseaplan, het NWP, de pkb Derde Nota Waddenzee, Natura 2000 en de Kaderrichtlijn Water) en wordt zoveel mogelijk aangesloten bij bestaande veiligheid-, natuur- en monitoringprogramma's.

De waterveiligheids- en zoetwateropgaven die in het NWP voor het waddengebied

zijn opgenomen worden, voor zover het lopende activiteiten betreft (zoals het HWBP), met behoud van hun eigen dynamiek uitgevoerd en zullen op termijn ingebed worden in het deelprogramma Waddengebied. Voor zover het nieuwe activiteiten betreft worden die direct opgenomen in het deelprogramma, en afgestemd met andere activiteiten in het deelprogramma.

### 1.6 Basiswaarden en uitgangspunten

Het deelprogramma Waddengebied werkt volgens de voor het gehele Deltaprogramma ontwikkelde en in het Nationaal Waterplan vastgelegde basiswaarden en uitgangspunten zoals weergegeven in bijlage B. Deze basiswaarden en uitgangspunten zeggen veel over *hoe* de producten binnen het Deelprogramma worden vormgegeven. De basiswaarden zijn solidariteit, flexibiliteit en duurzaamheid, de uitgangspunten zijn samenhang, consistentie en transparantie. In het op te stellen Plan van Aanpak dient duidelijk te worden gemaakt hoe aan deze basiswaarden en uitgangspunten tegemoet wordt gekomen en hoe deze concreet worden uitgewerkt.

### 1.7 Kennis en innovatie

Kennis speelt in de deelprogramma Waddengebied een belangrijke rol. Voor ieder van de beoogde producten van het deelprogramma dient in het Plan van Aanpak te worden aangegeven welke kennis daarvoor nodig is, wie deze kennis toelevert, hoe de toelevering georganiseerd is (of er al afspraken zijn gemaakt met kennisinstututen) en hoe deze kennis wordt gedissemineerd.

Het stimuleren en betrekken van innovatie in het Deltaprogramma is cruciaal. In haar brief aan de Stuurgroep Deltatechnologie stelt de DG Water:

Het is de wens van de opdrachtgevend~~e~~ ministeries om in het Deltaprogramma zo veel als mogelijk de kennis en ideeën van uitvoerende private partijen tot zijn recht te laten komen. Dit zou zo mogelijk al vorm moeten krijgen bij het opstellen van de plannen van aanpak voor de verkenningen. Daarmee hoop ik te bereiken dat meer innovatieve en creatieve ideeën en werkwijzen een kans krijgen. Niet alleen op het vlak van waterbouwkunde, maar ook innovatieve aanbestedingsprocedures en voorstellen betreffende publiek-private samenwerking.

Bijlage C beschrijft hoe kennis en innovatie in het plan van aanpak worden uitgewerkt.



## 2. Opdrachtschrijving voor het Plan van Aanpak van deelprogramma Waddengebied

### 2.1 Kabinetsbeleid

Het kabinet streeft voor de Waddenzee naar een duurzame bescherming en ontwikkeling van de Waddenzee als natuurgebied en het behoud van het unieke open landschap. Binnen deze hoofddoelstelling voor het gebied is er ruimte voor duurzaam menselijk medegebruik (pkb Derde Nota Waddenzee). In aansluiting hierop is de doelstelling van het Deltaprogramma, deelprogramma Waddengebied om de bescherming van de eilanden als geheel en de kust van Noord Nederland te waarborgen en de ontwikkelingen als gevolg van de klimaatverandering te monitoren in internationale context. Daarbij geldt dat zoveel mogelijk wordt gezocht naar integrale oplossingen, waarbij ook andere functies of sectoren worden meegenomen (o.a. visserij, landbouw, recreatie, scheepvaart, delfstoffenwinning).

### 2.2 Fasering

Deze opdracht betreft de start van de eerste fase – de initiatieffase - van de

uitwerking van het deelprogramma Waddengebied. In deze fase wordt het Plan van Aanpak (oftewel het initiatiefdocument) opgesteld. Op basis van het Plan van Aanpak wordt de 'startbeslissing' gedefinieerd waarmee de verkenning wordt gestart. De verkenningsfase heeft als doel om te komen tot gedragen politiek bestuurlijke besluitvorming over de aanpak van geconstateerde problemen en/of kansen, uitmondend in één

Meerjarenprogramma Infrastructuur, Ruimte en Transport (MIRT)

Het MIRT spelregelkader is een beschrijving van de belangrijkste processtappen voor projecten en programma's in het ruimtelijk fysiek domein (wonen, werken, bereikbaarheid, water, natuur) om in aanmerking te komen voor een rijksbijdrage. In het vervolg op het advies van de Commissie Elverding werkt de Projectdirectie Sneller en Beter van V&W aan voorstellen voor een procesontwerp om infrastructurele projecten te versnellen. Het beschrijft de stappen in de besluitvormingsprocedure, hoe deze stappen in te vullen en wat er voor nodig is. Het procesontwerp kent vijf fasen: initiatieffase, verkenningsfase, planuitwerking, realisatiefase en beheerfase. Het accent bij aanvang van het Deltaprogramma ligt op de initiatief- en verkenningsfase. Momenteel wordt onderzocht in hoeverre de werkwijze van het MIRT benut kan worden voor de uitvoering van het Deltaprogramma.

voorkeursalternatief per probleem of kans. Het opstellen van de Opdracht is een rijkstaak; het opstellen van het Plan van Aanpak is een gezamenlijke taak van rijk en regio, met participatie van maatschappelijke groeperingen.

De fasering van deelprogramma Waddengebied ziet er uit als volgt:

Opdracht: 17 nov. 2009: Opdracht voor goedkeuring in DG-stuurgroep (waarin zitting hebben de betrokken Directeuren Generaal van V&W, VROM en LNV).  
dec. 2009: Opdracht vastgesteld door Minister LNV



## 2.5 Afbakening deelprogramma Waddengebied

De geografische afbakening van het waddengebied wijkt af van die van de pkb Derde Nota Waddenzee. In het kader van het Deltaprogramma omvat het waddengebied de eilanden (inclusief het strand, de duinen incl. de primaire waterkeringen, de polders en dijken), de Waddenzee (inclusief de kwelders, het Nederlandse deel van de Eems-Dollard incl. het betwiste gebied) en de kustzone zowel binnendijs als buitendijs rond de zeedijken van Noord Holland, Friesland en Groningen langs de vaste wal voor zover grenzend aan de Waddenzee en de Dollard. De Afsluitdijk maakt geen onderdeel uit van dit deelprogramma maar valt onder het deelprogramma IJsselmeer.

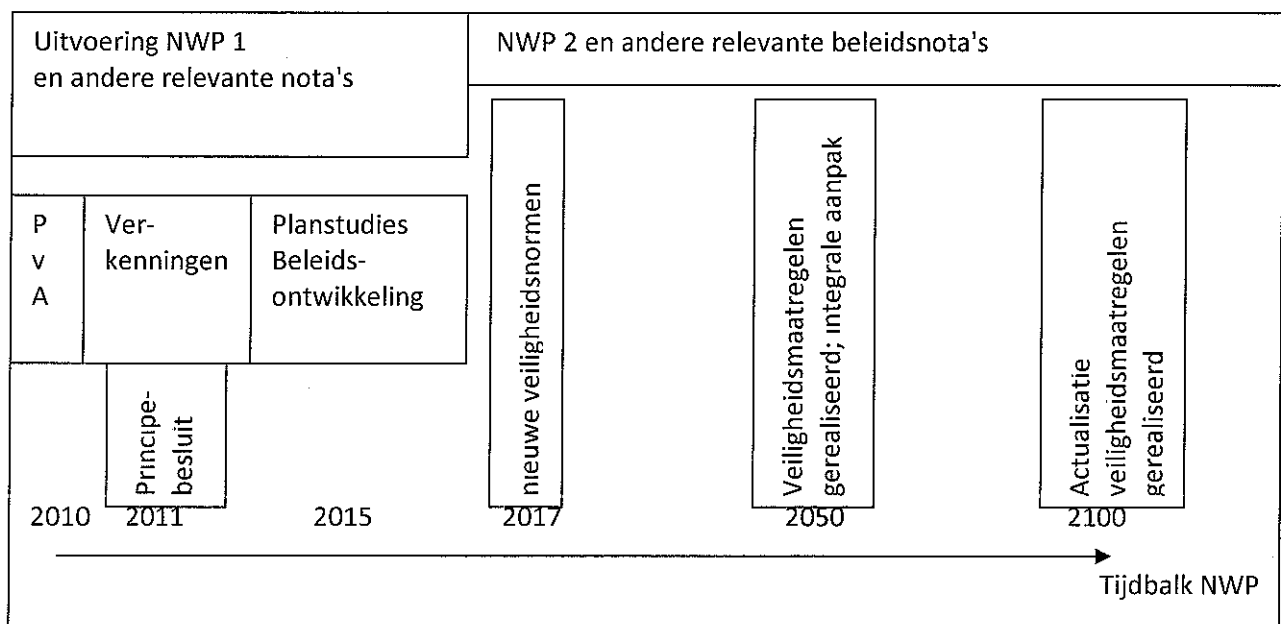
## 2.6 De samenhang met andere deelprogramma's.

De onderlinge samenhang tussen deelprogramma's vraagt om een goede samenwerking en afstemming. Dat betekent ondermeer dat vanuit deelprogramma Waddengebied input kan worden geleverd aan de andere relevante deelprogramma's en andersom. Hierbij is sprake van een iteratief proces. Deelprogramma Waddengebied heeft een meer of minder sterke afhankelijkheidsrelatie met het generieke deelprogramma Veiligheid (normering, nieuwe concepten, herijking voor buitendijkse gebieden) en met de gebiedsprogramma's IJsselmeer (o.a. m.b.t. spuiregim en inrichting Afsluitdijk) en Kust (o.a. m.b.t. zandsuppleties). Met betrekking tot 'veiligheid' betekent dit bijvoorbeeld dat maatregelen voor de borging van de veiligheid afhankelijk zijn van de nieuwe normeringen die worden gesteld. Met betrekking tot het 'IJsselmeer' betekent dit bijvoorbeeld dat met het spuiregim vanuit het IJsselmeer rekening wordt gehouden met de effecten op de natuurwaarden in de Waddenzee. Besluitvorming over de andere deelprogramma's dient mede gebaseerd te zijn op het inzicht in de gevolgen ervan voor het waddengebied. Tussen de deelprogramma's Kust en Waddengebied is een nadere afbakening afgesproken m.b.t. de zandsuppleties. Het deelprogramma Kust gaat over de zandsuppleties voor de Noordzeekust, ook voor de eilanden, t.b.v. versterking van het kustfundament. De effecten van zandsuppleties op het sedimenttransport naar de Waddenzee en het ecosysteem in de Waddenzee worden beschouwd in het deelprogramma Waddengebied. Het vraagstuk van de zoetwaterverdeling is in een apart deelprogramma 'Zoetwatervoorziening' opgenomen. De afhankelijkheidsrelatie met deelprogramma Waddengebied verloopt via deelprogramma IJsselmeer.

## 2.7 De afstemming met deelprogramma Veiligheid nader beschouwd

De uitkomst van het generieke deelprogramma Veiligheid (incl. buitendijs) zorgt voor input in het deelprogramma Waddengebied en vice versa. In 2011 zullen op basis van het principebesluit over de veiligheidsnormering voor het waddengebied gevoeligheidsanalyses worden uitgebracht. Dan wordt duidelijk waar het

waddengebied ongeveer rekening mee moet houden als gevolg van de nieuwe normering voor veiligheid. Dit betekent niet dat de verkenningen die hiermee samenhangen pas kunnen starten nadat het principebesluit is genomen. Het principebesluit is immers niet van invloed op de soort alternatieven die worden verkend maar op de nadere uitwerking van die alternatieven. Van 2011 tot 2017 dient de vierde toetsronde van de waterkeringen plaats te vinden. In deze toetsronde moeten de nieuwe veiligheidsnormen, zoals neergelegd in het principebesluit van 2011, met een representatieve selectie van dijkringen parallel aan de vigerende normen getoetst worden. Tevens worden in die periode de ruimtelijke consequenties van de nieuwe veiligheidsnormering in beeld gebracht. Delen van het waddengebied maken zo mogelijk deel uit van deze selectie. In overleg met het deelprogramma Veiligheid wordt experimenteerruimte gezocht. Hierbij dient te worden aangesloten bij de regionale ambities, zoals die onder andere in de regionale waterplannen zijn vastgelegd. Na 2017 dient de besluitvorming rond de veiligheidsnormering, de toetsing en de verkenningen hun beslag te krijgen in integrale uitvoeringsmaatregelen voor het Waddengebied.



## 2.8 Afstemming met NWP en andere beleidsplannen en programma's

Voor wat betreft het water- en waterveiligheidsbeleid is de afstemming met NWP-2 (2015-2021) van belang waarin het gebiedsspecifieke beleid zal worden opgenomen dat voortkomt uit de uitvoering van het Plan van Aanpak. De besluiten van het rijk hieromtrent – bij voorkeur gedragen door de regio - zullen in 2014 genomen moeten worden.

Voor uitvoering van het Plan van Aanpak is de samenhang van belang met de uitvoering van het Hoogwaterbeschermingsprogramma (HWBP), de plannen voor dynamisch kustbeheer op de eilanden en het ontwikkelingstraject naar een

klimaatbestendige natuur. Evenals de afstemming met de uitvoering van het Beheer- en ontwikkelingsplan (B&O-plan), het natuurherstelprogramma, de regionale waterplannen, de beheerplannen Natura 2000 voor het waddengebied en het maatregelenprogramma van KRW.

## 2.9 Inhoud van het Plan van Aanpak

De inhoud van het Plan van Aanpak richt zich op voorstellen voor verkenningen die nodig zijn om te kunnen bepalen wat er nodig is om in het waddengebied de veiligheid te kunnen waarborgen en om de gevolgen van de klimaatverandering voor veiligheid en natuur in trilateraal verband te kunnen monitoren. De uitvoering daarvan komt eventueel in een latere fase aan de orde. Op basis van het Plan van Aanpak neemt de MSD een formele startbeslissing om te starten met de verkenningsfase van het deelprogramma Waddengebied.

In het deelprogramma Waddengebied spelen onderzoek en kennisontwikkeling een belangrijke rol. Er is echter al veel zicht op de kennis die over de Waddenzee beschikbaar is en op verschillende plekken loopt onderzoek m.b.t. de effecten van klimaatverandering op de Waddenzee. Waar mogelijk zal hiervan worden afgetapt of bij worden aangesloten voor zover het past binnen het doel van het Deltaprogramma.

Nadat de opdracht is gegeven beginnen de activiteiten met de stakeholderanalyse die de grondslag vormt voor het plan van aanpak.

Het Plan van Aanpak moet in ieder geval de volgende elementen bevatten:

- Een stakeholderanalyse (wie, wat, welke visie en plannen inzake de klimaatbestendigheid van het waddengebied bestaan er en waarom) waarbij in ieder geval worden betrokken de 'klimaatparagrafen' uit het B&O-plan, Kennis voor Klimaat, de Kennisagenda van de Waddenacademie, het Natuurherstelprogramma, het Nationaal Waterplan, de relevante regionale plannen en het advies inzake klimaatverandering van de Raad voor de Wadden d.d. 16 maart '09. Aangegeven moet worden in welke mate deze plannen onderdeel kunnen zijn van of bijdragen aan het Deltaprogramma, deelprogramma Waddengebied.
- Een voorstel voor een verkenning naar (alternatieven, experimenten of gebiedspilots voor) de uitvoering van veiligheidsmaatregelen op de eilanden en langs de Noord-Nederlandse kust – inclusief de problematiek van de opdringende geulen bij de primaire waterkeringen - aansluitend op de beleidskeuze in het Nationaal Waterplan, inclusief de mogelijkheden en kansen voor diverse – ook creatieve en innovatieve - vormen van Deltadijken en de mogelijkheden voor een integrale aanpak van de uitvoering. Provinciale plannen en kustvisies worden bij de verkenningen betrokken evenals (vanaf 2011) de gevoeligheidsanalyses voor het waddengebied n.a.v. de nieuwe

veiligheidsnormering. Ook eventuele klimaat-adaptatieplannen voor het waddengebied van Duitsland en Denemarken worden hierbij betrokken. Inclusief een inschatting van de kosten voor de uitvoering van de verkenning in tijd en geld.

- Een voorstel voor een verkenning naar een lange termijn monitoringprogramma over de ontwikkelingen als gevolg van klimaatveranderingen op het gebied van sedimenttransport, golfslag en zandsuppleties in het Waddengebied en de gevolgen voor het ecosysteem in trilateraal verband, inclusief de kansen voor de toepassing van sensortechnologie, inclusief evaluatiemomenten die de basis kunnen vormen voor noodzakelijk geachte interventies en inclusief een inschatting van de kosten van de verkenning in tijd en geld. Er dient rekening te worden gehouden met bestaande nationale en internationale monitoringprogramma's zoals TMAP.
- In aanvulling op bovenstaande twee verkenningen m.b.t. monitoring en veiligheidsmaatregelen een verkenning naar 'win - win situaties' bij de benutting van effecten van veiligheidsmaatregelen voor natuur en landschap en vice versa. Hierbij worden ook de ontwikkelingsplannen voor de Afsluitdijk en het natuurherstelprogramma betrokken.
- Een voorstel voor een nadere verkenkende studie naar de effecten van de klimaatverandering op de unieke natuurwaarden van de Waddenzee op de lange termijn.
- In het plan van aanpak dient duidelijk te worden gemaakt hoe aan de basiswaarden en uitgangspunten van het Deltaprogramma tegemoet wordt gekomen en hoe deze concreet worden uitgewerkt.
- Op grond van bovenstaande en met inbegrip van de relevante onderdelen van bestaande kennisagenda's voor het waddengebied (o.a. Waddenacademie, Kennis voor Klimaat-hotspot Waddenzee, Natuurherstelplan en de Maatschappelijke Innovatieagenda water) een voorstel voor de (actualisatie van de) kennis- en innovatieagenda voor het Waddengebied van het NWP. Dit voorstel zal meegenomen worden bij de aanvulling op de Kennis- en Innovatieagenda Water (bijlage bij het Nationaal Waterplan) die is voorzien voor medio 2010 (zie verder bijlage C).
- Een internationaal overzicht van overige projecten, programma's en overlegorganen (incl. hun rol en positie) waarmee afstemming noodzakelijk is en een voorstel hoe dat wordt ingevuld (incl. trilateraal en Eems-Dollard).
- Op basis van de resultaten van dit Plan van Aanpak suggesties voor de invulling van de gebiedsagenda (conform de MIRT-systematiek) voor het Waddengebied inzake de maatregelen die als gevolg van de

klimaatverandering nodig zijn uit oogpunt van waterveiligheid of monitoring. Hierbij geldt als uitgangspunt om de werkzaamheden zoveel mogelijk in de reguliere uitvoeringsprogramma's te plaatsen.

- Een reactie van de stakeholders op het concept Plan van Aanpak, inclusief een advies van de Waddenacademie op de kennisonderdelen.

En met betrekking tot de uitvoering van het Plan van Aanpak:

- Een voorstel voor de organisatie van de uitvoering (bijv. via bestaande organisaties, via een projectorganisatie of anderszins) met daarbij een beschrijving van de rolopvatting van de organisatie en een operationalisering van de basiswaarden van het Deltaprogramma (duurzaamheid, solidariteit en flexibiliteit) en incl. begroting in menskracht en financiële middelen.
- Een voorstel voor het procesontwerp, inclusief een planning van de uitvoering waarin tevens zichtbaar wordt gemaakt de afhankelijkheid van en samenhang met de planning van de uitvoering van het NWP, de regionale waterplannen, het Deltaprogramma (zowel de generieke als de gebiedsgerichte deelprogramma's IJsselmeer en Kust) en andere relevante (ook regionale) nota's. Hierbij dient rekening te worden gehouden met een integrale uitvoering van het deelprogramma Waddengebied.
- Een voorstel voor de participatie van overheden en maatschappelijke organisaties, bedrijfsleven en bewoners (vooral gericht op het verkrijgen van draagvlak en een strategie om hun kennis en innovatiekracht te benutten) bij de uitvoering van het Plan van Aanpak incl. de kansen voor een gebiedsproces mede in het licht van de overige plannen die in het waddengebied in ontwikkeling zijn. Zie verder bijlage C.
- Een voorstel voor een communicatiestrategie bij de uit te voeren maatregelen van het regionaal bestuur gericht op het verkrijgen van een breed draagvlak voor de uitvoering van het Plan van Aanpak.
- Een begroting voor het uitvoeren van het Plan van Aanpak (periode t/m 2012)
- Een profielchets van de te benoemen programmaleider gedurende de verkenningsfase.
- Een voorstel voor de startbeslissing door de Ministeriële Stuurgroep Deltaprogramma (MSD) op grond waarvan de uitvoering van de verkenningen van het Plan van Aanpak kan starten.

### **3. Organisatie**

#### 3.1 De opdrachtgever

De minister van Landbouw, Natuur en Voedselkwaliteit is namens de MSD opdrachtgever voor deelprogramma Waddengebied. De opdracht is gedelegeerd aan DG ir. A.N. Wouters.

Operationeel opdrachtgever is de directeur Regionale Zaken ir. C. (Kees) Lever, tel. 070-3785470, mail: c.lever@minlnv.nl

Zijn vervanger is: p.m.

#### 3.2 De Deltacommissaris

De Deltacommissaris werkt onder verantwoordelijkheid van de coördinerend bewindspersoon (Staatssecretaris Huizinga) en staat buiten de reguliere ambtelijke organisatie. Hij/zij heeft als taak een voortvarende aanpak van het Deltaprogramma te bevorderen. De Deltacommissaris stuurt op samenhang, integraliteit en voortgang van het Deltaprogramma en op draagvlak voor maatregelen en het programma als geheel.

#### 3.3 Regionale stuurgroep Deltaprogramma Waddengebied

Er is een regionale stuurgroep Deltaprogramma Waddengebied bestaande uit de rijksvertegenwoordigers van LNV en RWS, een gedeputeerde van elk van de drie provincies Noord Holland, Friesland en Groningen, de Dijkgraaf van elk van de 4 waterschappen en een of meer burgemeesters namens de eilanden en de vaste wal gemeenten. Het voorzitter- en vicevoorzitterschap van de stuurgroep wordt uitgeoefend door een gedeputeerde resp. dijkgraaf. De regionale stuurgroep verzorgt vanuit haar verantwoordelijkheid voor de bestuurlijke en maatschappelijke inbedding van het Deltaprogramma mede de operationele aansturing van de programmaorganisatie. De organisatie en voorbereiding van de bijeenkomsten van de regionale stuurgroep is een verantwoordelijkheid van de regionale overheden. Dit gebeurt in samenwerking met de projectorganisatie.

#### 3.4 Bestuurlijk overleg

De voorzitter van de regionale stuurgroep, gedeputeerde T. (Tineke) Schokker, en de vicevoorzitter, ir. H. (Henk) v 't Land, voeren het bestuurlijk overleg met de minister van LNV.

#### 3.5 Verantwoordelijkheidsverdeling bij opstellen Plan van Aanpak

Het opstellen van het Plan van Aanpak is een gezamenlijke opgave voor rijk en regio, ieder vanuit zijn eigen rol en verantwoordelijkheid. De minister van LNV is als



opdrachtgever verantwoordelijk voor de besluitvorming over het Plan van Aanpak in de MSD. De regionale stuurgroep staat borg voor de regionale bestuurlijke en maatschappelijke inbedding van het Plan van Aanpak. De operationele aansturing van de werkzaamheden van de programmaorganisatie betreffende de uitvoering van de opdracht gebeurt dan ook door de operationeel opdrachtgever vanuit een opdrachtgeverrol en door de regionale stuurgroep vanuit hun rol voor de regionale inbedding. Discussiepunten binnen de regionale stuurgroep worden zo nodig opgetild naar het bestuurlijk overleg. De leden van de regionale stuurgroep zijn verantwoordelijk voor de bestuurlijke inbedding van de resultaten van het deelprogramma Waddengebied binnen de eigen organisatie. Daarnaast heeft het regionaal bestuur een eigenstandige verantwoordelijkheid m.b.t. de maatschappelijke participatie en het draagvlak.

### 3.6 Maatschappelijke participatie en afstemming met andere partijen

Ten behoeve van het draagvlak en de maatschappelijke interactie wordt een forum van maatschappelijke organisaties ingesteld. Het maatschappelijk forum adviseert de regionale stuurgroep. Bij de samenstelling van het maatschappelijk forum wordt bezien welk bestaand overlegverband hiervoor in aanmerking kan komen. Het Overlegorgaan Water en Noordzee (OWN) is met een voorlopig voorstel gekomen voor de instelling van een gebiedsgerichte OWN voor deelprogramma Wadden. De regionale stuurgroep zal dit voorstel betrekken bij haar keuze voor de samenstelling van het maatschappelijk forum waarin in beginsel maatschappelijke organisaties en bedrijfsleven vertegenwoordigd zijn.

P.m.: in overleg met de regionale stuurgroep wordt vastgesteld of het maatschappelijk platform wordt geïnstalleerd door de minister van LNV of door de regionale stuurgroep.

### 3.7 De Waddenacademie

Kennisontwikkeling en onderzoek hebben een centrale plek binnen het deelprogramma Waddengebied. De onafhankelijke Waddenacademie heeft een stimulerende en coördinerende taak ter verbetering van de (kennis)vraagarticulatie, de (afstemming van) onderzoeksprogrammering en de communicatie over kennis en onderzoek. In die hoedanigheid adviseert de programmaorganisatie en de regionale stuurgroep over de kennis- en onderzoeksvraagstukken om de integrale toepassing van kennis en de aansluiting bij lopend onderzoek te borgen.

### 3.8 Programmaorganisatie

Onder verantwoordelijkheid van het rijk wordt samen met de regionale overheden het Plan van Aanpak opgesteld voor de uitwerking van het deelprogramma Waddengebied van het Deltaprogramma. De programmaorganisatie staat onder

leiding van een door LNV aangetrokken onafhankelijk programmaleider die gedragen wordt door de partijen uit de regionale stuurgroep. De programmaorganisatie voert de opdracht uit onder aansturing van LNV en de regionale stuurgroep, ieder vanuit hun eigen verantwoordelijkheid.

De programmaorganisatie bestaat uit ambtelijke deelnemers van het rijk (LNV en RWS), de provincies Noord-Holland, Friesland en Groningen, vertegenwoordigers van de gemeenten van de vaste wal en van de eilanden in het waddengebied en de waterschappen Noorderzijlvest, Hunze en Aa's, Fryslân en Hollands Noorderkwartier. De programmaorganisatie zal bestaan uit een kerngroep met daaromheen een bredere tweede schil. De organisatievorm wordt nader uitgewerkt door de programmaleider in samenwerking met de regionale overheden. De deelnemers in de programmaorganisatie leveren inhoudelijke bijdragen en verzorgen de inhoudelijke terugkoppeling met de eigen organisatie en overheidslaag. De programmaorganisatie kan een beroep doen op de Waterdienst en Alterra (en via deze diensten op Imares en Deltares) voor technisch inhoudelijke en onderzoeksmatige vraagstukken. Deze diensten nemen deel aan bijeenkomsten van de programmaorganisatie en ze stellen binnen de eigen organisatie tijd beschikbaar voor de uitwerking van vragen.

### 3.9 Relatie opdrachtgever en programmaorganisatie

De programmaorganisatie rapporteert maandelijks over de voortgang van het Plan van Aanpak aan de operationeel opdrachtgever en de voorzitter van de regionale stuurgroep op basis waarvan maandelijks een voortgangsoverleg wordt gevoerd tussen operationeel opdrachtgever en programmaleider. Hierin komt ook de besteding van de beschikbare middelen aan bod.

Er zijn minimaal twee overlegmomenten met de regionale stuurgroep:

- een voortgangsoverleg halverwege de doorlooptijd (februari 2010),
- een bespreking van het concept Plan van Aanpak (90% versie) met de operationeel opdrachtgever en met de regionale stuurgroep als opmaat naar de eindversie.

De programmaorganisatie gaat zo spoedig mogelijk aan de slag met de opdracht voor het opstellen van een plan van aanpak. De streefdatum voor de vaststelling van het Plan van Aanpak is mei 2010.

## 4. Financiering en capaciteit

### 4.1 Capaciteit

LNV levert - gedragen door de regio - de programmaleider van de programmaorganisatie die beschikbaar is in de periode van november t/m mei 2010. De programmaorganisatie bestaat verder uit ambtenaren van de drie provincies, de vier waterschappen en het rijk (LNV, DGW/RWS). De deelnemers aan de programmaorganisatie stellen in de periode van november tot en met mei 2010 ca. een aanmerkelijk deel van hun arbeidstijd beschikbaar voor het opstellen van het plan van aanpak. Voor de gemeenten (eilanden en vaste wal) wordt vanwege een tekort aan capaciteit een modus gezocht om toch 'aangehaakt' te blijven. De regionale overheden richten z.s.m. samen met de programmaleider de programmaorganisatie in. De programmaorganisatie kan in 2010 voor het opstellen van het Plan van Aanpak gebruik maken van de expertise van de Waterdienst/Deltares (30 dagen) en Alterra\Imares (20 dagen).

### 4.2 Beschikbaar budget voor het Plan van Aanpak en verder

Het rijk stelt verder € 100.000,- beschikbaar voor het opstellen van het Plan van Aanpak voor proces en inhuur van expertise. Er is t.b.v. inhuur expertise €25.000,- beschikbaar vanuit het project Kennis voor Klimaat als 50% 'cofinanciering'. Tijdens de ontwikkeling van het Plan van aanpak wordt hier in overleg met het project Kennis voor Klimaat een invulling aan gegeven.

In voorkomend geval zullen voorstellen van de programmaorganisatie voor aanvullende financiering in eerste instantie worden geagendeerd in de regionale stuurgroep.

De beschikbaarheid van financiële middelen voor de uitwerking van de verkenningen wordt nu in de begroting van V&W voor 2010 geregeld (uit Infrafonds). Te zijner tijd wordt de financiering van het Deltaprogramma structureel geregeld in het Deltafonds.

## **Bijlage A: Netwerk deelprogramma Waddengebied**

### Bestuurlijk platform

Voorzitter: T. (Tineke) Schokker (gedeputeerde Prov. Friesland)  
Vice-voorzitter: H. (Henk) van 't Land (dijkgraaf Waterschap Noorderzijlvest)  
Leden: H. (Hendrik) Oosterveld (directeur LNV, DRZ vestiging Noord)  
Y. (Ype) Heijnsman (RWS Noord Nederland, directeur Water en Scheepvaart)  
D. (Douwe) Hollenga (gedeputeerde prov. Groningen)  
R. (Rinske) Kruisinga (gedeputeerde prov. Noord Holland)  
P. (Paul) van Erkelens (dijkgraaf Wetterskip Fryslân)  
L. (Luc) Kohsiek (dijkgraaf Hoogheemraadschap Hollands Noorderkwartier)  
M. (Meino) Smit (lid dagelijks bestuur Waterschap Hunze en Aa's)  
P. (Paul) Scheffer (vz. Vereniging Waddenzeegemeenten, burg. Harlingen)  
A. (Albert) de Hoop (eilandgemeenten, burgemeester Ameland)

### Bestuurlijk overleg

Minister LNV, mw. G. (Gerda) Verburg

Voorzitter bestuurlijk platform: T. (Tineke) Schokker (gedeputeerde Prov. Friesland)

Vice-voorzitter bestuurlijk platform: H. (Henk) van 't Land (Dijkgraaf Waterschap Noorderzijlvest)

### Maatschappelijk forum (indicatief):

Het OWN heeft geadviseerd om zo mogelijk aan te sluiten bij de Klankbordgroep Waddenzee Werelderfgoed en deze te verbreden met partijen vanuit waterbelangen of te kiezen voor een andere bestaande structuur dat nog beter aansluit op de kenmerken van een gebiedsgerichte OWN. De regionale stuurgroep zal dit advies betrekken bij haar voorstel voor de samenstelling van een klankbordgroep van personen uit maatschappelijke organisaties.

### Programmaorganisatie.

Programmaleider: W.J. (Wim) Schoorlemmer

Leden programmaorganisatie: p.m.

Contactpersonen onderzoeksinstituten:

- Alterra (en Imares): S. (Saskia) Werners; saskia.werners@wur.nl; tel: 0317-486442

- Waterdienst (en Deltares): Q. (Quirijn) Lodder; quirijn.lodder@rws.nl; tel: 06-11534220

## **Bijlage B: Toelichting basiswaarden en uitgangspunten van het Deltaprogramma**

### **Basiswaarden**

De basiswaarden zijn de 'shared values' van de organisaties die bij het Deltaprogramma betrokken zijn. Waarden die de partijen onderling binden en waarvan het belang buiten kijf staat. Zij dienen als baken dienen voor de vele keuzen die gemaakt moeten worden bij het doorlopen van het proces van een eerste verkenning tot aan de realisatie van grote werken

*Hoe wordt doorwerking geborgd?*

Om zicht te houden op de mate waarin de doorwerking van de basiswaarden plaatsvindt – en waar nodig aandacht te vragen voor mogelijke bijstellingen – zullen de eindrapporten van de verkenning- en planuitwerkingsfase, en plannen voor grootschalige Deltaprojecten in opdracht van de trekkend bewindspersoon op dit punt beoordeeld worden. De beoordeling wordt uitgevoerd voorafgaand aan definitieve opdrachtverlening (voor de planuitwerkingsfase en realisatiefase) en voor financieringsbesluiten. Bij de beoordeling zal zoveel mogelijk aangesloten worden bij 'reguliere' beoordelingen. Voorbeeld: als de verkenning de status van structuurvisie heeft zou een belangrijk deel van deze beoordeling plaats kunnen vinden op basis van de Plan-m.e.r. die voor een structuurvisie vereist is. Een en ander wordt eerste helft 2010 nader uitgewerkt.

### Solidariteit

In het Deltaprogramma is de basiswaarde 'solidariteit' als volgt uitgewerkt:

- Minimale afwenteling naar de toekomst (solidariteit met toekomstige generaties);
- Minimale afwenteling naar de omgeving (solidariteit met aangrenzende gebieden);
- Prioritering van maatregelen binnen het Deltaprogramma op basis van het nationale optimum (solidariteit tussen delen van Nederland);
- Nationale financiering van maatregelen van nationaal belang (veiligheid als collectief goed; solidariteit tussen hoog en laag Nederland).

De keuze voor (deze invulling van) solidariteit als basiswaarde impliceert

- dat externe kosten systematisch in kaart worden gebracht en vervolgens worden geïnternaliseerd; dat geldt voor ruimtelijke ontwikkelingen als woningbouw en bedrijfstreinen maar ook om ingrepen ten behoeve van waterveiligheid en zoetwatervoorziening
- dat de eensgezindheid die het Deltaprogramma van alle regio's vraagt in het oppakken van de grote wateropgaven niet betekent dat het programma inhoudelijk een optelsom kan zijn van regionale wensen; aan de regio's wordt begrip gevraagd voor situaties waarin nationaal belang vraagt om prioritering en posteriorisering
- dat er enerzijds naar gestreefd wordt dat ieder gebied en iedere generatie 'zijn eigen problemen oplost' (minimale afwenteling) en dat anderzijds 'bijgesprongen' wordt waar deze ambitie niet haalbaar blijkt.

## Flexibiliteit

Anticiperen ligt in het hart van de adaptatieopgave maar veranderende inzichten (bv ten aanzien van het tempo waarmee het klimaat verandert), sociaal-economische en demografische ontwikkelingen, de opkomst van innovatieve methoden om de problemen te ondervangen, en veranderende maatschappelijke opvattingen over waterveiligheid en zoetwatervoorziening moeten hun doorwerking kunnen vinden in de koers die het Deltaprogramma vaart. Met andere woorden: ver vooruit kijken is cruciaal maar mag niet vertaald worden naar een aan de verre horizon vastgespijkerd eindbeeld. De deelprogramma's zijn zó vormgegeven dat bijstelling van de opzet en planning van de Deltaprojecten steeds mogelijk is.

In het Deltaprogramma is de basiswaarde 'flexibiliteit' als volgt uitgewerkt:

### *Procesmatig*

- de processen die in de generieke en gebiedsgerichte deelprogramma's zijn of worden opgestart kunnen snel en eenvoudig aangepast worden aan nieuwe omstandigheden (bv herprioritering binnen of tussen deelprogramma's), inzichten (bv nieuwe klimaatscenario's) of mogelijkheden (bv meekoppelen met andere ruimtelijke ontwikkelingen of beleidsambities);

- de tijdsplanning van deelprogramma's en projecten biedt ruimte voor de toepassing van innovatieve methoden en technieken;

bij het opzetten van de gebiedsgerichte deelprogramma's wordt 'ingebouwd' dat aanpassingen van maatregelen nodig zullen zijn als gevolg van de uitkomsten van de generieke deelprogramma's (nieuwe veiligheidsnormen, aangepast beleid ten aanzien van zoetwatervoorziening, nieuwe inzichten in rol klimaatverandering bij locatiekeuze en inrichting stedelijk gebied).

### *Inhoudelijk*

- bij de dimensionering, vormgeving en planning van de Deltaprojecten wordt rekening gehouden met mogelijke toekomstige aanpassingen (aanpassingen waarvan de noodzaak nu nog niet definitief vast te stellen is, of waarvan het niet kosteneffectief is om nu al door te voeren);

de inhoudelijke uitgangspunten (klimaatscenario's, kentallen voor MKBA's etc.) worden periodiek herzien (bv iedere 6 jaar)

De keuze voor (deze invulling van) flexibiliteit als basiswaarde impliceert:

- Vertrouwen in het oplossend vermogen van toekomstige generaties. Waar nodig investeren we nu in de waterveiligheid en zoetwatervoorziening van de toekomst, maar we kiezen er bewust voor om niet met blauwdrukken te werken waar men nog tientallen jaren aan vast zit. We bouwen nadrukkelijk ruimte in voor bijstellingen op basis van voortschrijdend inzicht. Gebieds-agenda's, plannen van aanpak etc. geven richting aan de processen maar leggen niet meer vast dan noodzakelijk voor een adequate uitvoering van vastgestelde maatregelen en voor het borgen van voldoende ruimte voor toekomstige keuzen;

- Er wordt een samenwerkingsverband opgericht dat gemandateerd wordt om op basis van eigen onderzoek en een internationale 'peer-review' te komen tot voorstellen voor periodieke (bv iedere 6 jaar) up-date's van kentallen, methodes en richtlijnen (zoals die voor de droge infrastructuur in OEI-kader zijn vastgesteld);

- De voor de koers van het Deltaprogramma relevante ontwikkelingen, alsmede de resultaten die geboekt worden in de verschillende deelprogramma's worden gemonitord. Mede op basis daarvan wordt het Deltaprogramma jaarlijks herzien;

In de plannen van aanpak voor de gebiedsgerichte deelprogramma's wordt aangegeven op welke manier de resultaten van de generieke deelprogramma's 'waterveiligheid', 'zoetwatervoorziening' en 'nieuwbouwplannen en herstructurering' vertaald zullen worden naar bijstelling van de ambities en projecten (inhoudelijk, procesmatig en qua planning)

### Duurzaamheid

De deelprogramma's en deltaprojecten worden duurzaam vormgegeven. Met betrekking tot de 'planet'-component van duurzaamheid betekent dat, dat de deltaprojecten zó ontworpen worden dat zowel bij de uitvoering ervan (korte termijn) als bij het onderhoud en beheer (middellange en lange termijn):

- efficiënt gebruik gemaakt wordt van water, energie en andere grondstoffen;

- de kwaliteit van de leefomgeving en ecosystemen behouden blijft of verbeterd wordt;

- waar mogelijk natuurlijke processen worden ingezet

Daarnaast worden de deelprogramma's (in het kader van de 'people'-component van duurzaamheid) zó ingericht dat:

- de lokale betrokkenheid van burgers en maatschappelijke organisaties bij de doelen en werkzaamheden van het Deltaprogramma actief wordt opgezocht, waar nodig wordt vergroot, en in het ontwerp en de uitvoering van de maatregelen wordt benut;

- de onrust in een gebied tot een minimum beperkt blijft, onder andere door ingrepen zoveel mogelijk geconcentreerd in een bepaalde periode te laten plaatsvinden

Tenslotte wordt (in het kader van de 'profit'-component)

- bij de keuze en uitwerking van maatregelen rekening gehouden met kansen voor het lokale bedrijfsleven;

- bij het faciliteren, stimuleren en toepassen van innovatie ook rekening gehouden met de mogelijkheden hiermee Nederland – en het Nederlandse bedrijfsleven - internationaal te profileren

De keuze voor (deze invulling van) duurzaamheid als basiswaarde impliceert.

een belangrijke rol voor ontwerp; zowel als het gaat om de dimensionering en vormgeving van het Deltaproject zelf, als om de inpassing ervan in de lokale omgeving;

dat inzichtelijk gemaakt wordt hoe de invloed van klimaatverandering op de lange termijn ontwikkeling van kosten van beheer en onderhoud zijn verwerkt in het ontwerp van het Deltaproject;

dat 'ex-ante' in beeld wordt gebracht hoe het Deltaproject bijdraagt aan behoud of verbetering van de kwaliteit van de leefomgeving en ecosystemen;

dat een zekere mate van stabiliteit in het Deltaprogramma wordt aangebracht; dat voorkomen wordt dat een regio als gevolg van nieuwe inzichten steeds met andere (plannen voor) maatregelen te maken krijgt;

dat bij de vormgeving van het innovatie-aspect van het Deltaprogramma afstemming gezocht wordt met het (internationaal opererende) bedrijfsleven

## **Uitgangspunten**

De uitgangspunten maken sturing op programmaniveau mogelijk. Door eenduidige uitgangspunten te definiëren en te borgen wordt het geheel van activiteiten tot een logisch geheel gesmeed en wordt bijgedragen aan de efficiency en herkenbaarheid van het Deltaprogramma. De uitgangspunten geven vooral richting aan de processen in en rond het Deltaprogramma. De Deltacommissaris bewaakt de uitgangspunten.

## Samenhang

Op programmaniveau zijn de volgende typen inhoudelijke samenhang van belang:

- Fysieke samenhang: een besluit in het ene gebied of beleidsterrein heeft (bijvoorbeeld via het hoofdwatersysteem) fysieke gevolgen voor een ander gebied of beleidsterrein;
- Temporele samenhang: een bepaalde maatregel kan pas genomen als eerst andere maatregelen (bv in stroomopwaarts gelegen gebieden) genomen zijn. Het kan, gezien op nationaal niveau, nodig zijn om bepaalde besluiten of projecten in de tijd voorrang te geven op anderen;
- Samenhang in kosten: lokale of regionale ingrepen kunnen kostenverhogend werken voor ingrepen in andere delen van het land.

Er zijn diverse redenen om te komen tot samenhang in planontwikkeling en uitvoering. De volgende redenen kunnen worden benut als checklist voor het procesmatig goed inrichten van een samenhangend deelprogramma:

**Politiek/bestuurlijke samenhang.** Door activiteiten te koppelen ontstaat een voor de diverse actoren acceptabel totaalpakket. "Package deals" bevorderen draagvlak, waardoor de kans op tijdige realisatie toeneemt;

**Beleidsmatige synergie.** De maatschappelijke voordelen van het geïntegreerd plannen/uitvoeren kunnen groter zijn dan het separaat plannen/uitvoeren. Hier past met name aandacht als plannen met elkaar op gespannen voet staan;



Juridische samenhang. Wet- en regelgeving kunnen het vereisen additionele maatregelen te nemen. Denk aan compensatieplicht;

Financiële/economische samenhang. Koppeling kan handig of noodzakelijk zijn door bekostigingsconstructies, financieringsconstructies, verevening e.d.;

Technische samenhang. Door maatregelen met elkaar te combineren kan de kosteneffectiviteit van de werken vergroot worden en de onrust in een gebied verkleind worden ('werk met werk maken')

Een en ander wordt nader uitgewerkt in het traject 'Samenhang' binnen het Deltaprogramma (actiehouders: Kwartiermakersteam)

### Consistentie

In het Deltaprogramma worden twee typen consistentie onderscheiden

*Inhoudelijke consistentie* wordt bereikt door vooraf afspraken te maken over het gebruik van data, rekenmethodes en modellen. Voorlopig wordt daarbij gedacht aan de volgende punten (niet limitatief):

Voor voorspellingen ten aanzien van waarschijnlijk geachte klimaatveranderingen wordt uitgegaan van de KNMI-scenario's. Deze zullen periodiek (bv iedere zes jaar) herbevestigd of aangepast worden;

Voor inschattingen ten aanzien van extremen in het tempo waarmee het klimaat de komende eeuw zou kunnen veranderen wordt uitgegaan van één, gezamenlijk vast te stellen, methodiek;

Er zal steeds gebruik gemaakt worden van één – periodiek bij te stellen – set van kentallen en rekenmethodes voor bijvoorbeeld de Maatschappelijke Kosten-Baten Analyses;

Voor demografische en sociaal-economische voorspellingen wordt uitgegaan van (periodiek te up-daten) WLO-scenario's;

Er wordt naar gestreefd om vanaf uiterlijk 2015, als basis voor hydrologische berekeningen aan het hoofdwatersysteem ten behoeve van alle maatregelen in alle deelprogramma's van het Deltaprogramma uit te gaan van één methodiek en modelinstrumentarium.

*Procesmatige consistentie* wordt gerealiseerd door in het Deltaprogramma te kiezen voor een zekere eenduidigheid in organisatie en werkwijze van de verschillende deelprogramma's (procesarchitectuur). Het gaat hierbij om onder andere (niet limitatief):

Voor ieder deelprogramma is een trekkend bewindspersoon de opdrachtgever, bestaat een bestuurlijke organisatie die gericht is op een effectieve interactie tussen de regio en het rijk, zijn voorzieningen getroffen voor een goede maatschappelijke participatie, en is een programmaorganisatie opgezet die zich in het begin vooral richt op de verkenningen en bij voorkeur samengesteld is uit medewerkers van gemeenten, waterschappen, provincies en rijk;

De Opdrachtomschrijving en het Plan van Aanpak dat voor ieder deelprogramma wordt opgesteld voldoet aan een vooraf vastgesteld programma van eisen;

Voor de werkwijze in het Deltaprogramma geldt het MIRT spelregelkader als uitgangspunt voor alle uitvoeringsgeoriënteerde activiteiten en projecten gericht op aanleg. Tevens wordt de werkwijze volgens Sneller en Beter (vervolg Commissie Elverding) toegepast op het gehele Deltaprogramma.

### Transparantie

In het Deltaprogramma wordt maximale transparantie nagestreefd, zowel voor de structuur van het programma (hoe het is opgezet), als voor de manier waarop aansturing plaats vindt (hoe besloten wordt) en de voortgang (welke resultaten behaald worden). Elementen uit het Deltaprogramma die aan de transparantie bij moeten dragen zijn o.a. (niet limitatief):

- De voortgang van de verschillende deelprogramma's en Deltaprojecten is te volgen op de website van het Deltaprogramma;

- In het Deltaprogramma wordt het concept van joint fact finding toegepast als een methode voor kennisontwikkeling waarin op voor alle partijen inzichtelijke manier gewerkt wordt aan de gezamenlijke ontwikkeling van nieuwe inzichten en van een gedeelde set methoden, richtlijnen en normen;

De mate waarin Deltaprojecten bijdragen aan de programmadoelen wordt op een voor iedereen begrijpelijke en toegankelijke wijze inzichtelijk gemaakt

## Bijlage C: Kennis en innovatie

Voor ieder van de beoogde producten van het deelprogramma dient in het Plan van Aanpak te worden aangegeven welke kennis daarvoor nodig is, wie deze kennis toelevert, hoe de toelevering georganiseerd is (of er al afspraken zijn gemaakt met kennisinstituten) en hoe deze kennis wordt gedissemineerd.

Daarbij dient zoveel mogelijk te worden gewerkt volgens de principes van joint fact finding, zoals deze voor het Deltaprogramma zijn geformuleerd. Joint fact finding is een methode om op interactieve wijze kennis te ontwikkelen. Het doel van joint fact finding is om de kennis die bij alle betrokken partijen aanwezig is maximaal te benutten en breed draagvlak te creëren voor de gezamenlijk ontwikkelde inzichten. Voor de ontwikkeling van die inzichten is niet altijd nieuw wetenschappelijk onderzoek nodig. Met name in het begintraject is het vooral van belang dat bestaande kennis samengevoegd ('geassembleerd') wordt en dicht bij bestuurders gebracht wordt. Hiermee wordt aangesloten bij de werkwijze van het Procesontwerp 'Sneller & Beter'.

Het doel van inzichten die breed worden gedeeld, wordt bereikt door met alle stake-holders (met mogelijk onderling tegenstrijdige belangen) *gezamenlijk* de kennisagenda op te stellen en daaruit voortkomende activiteiten (kennisassemblages, onderzoeken) te begeleiden. In de praktijk blijkt dat joint fact finding de risico's van een 'rapportenstrijd' aanzienlijk verkleint.

Het Plan van Aanpak moet een concept kennisagenda bevatten bestaande uit de onderzoeksvragen en waar mogelijk de programma's of instituten waar deze belegd kunnen worden (toedeling) en afstemming met / meerwaarde voor andere deelprogramma's. Deze onderzoeksvragen zullen meegenomen worden bij de aanvulling op de Kennis- en Innovatieagenda Water (bijlage bij het Nationaal Waterplan) die is voorzien voor medio 2010.

Tevens dient aangegeven te worden hoe afspraken over de te ontwikkelen kennis geborgd zijn – in het kader van Beleidsondersteuning en advisering (BOA) van het ministerie van Verkeer en Waterstaat dan wel langs andere wegen.

In het Plan van Aanpak dient bekeken te worden hoe kennisinstellingen, het bedrijfsleven en andere (maatschappelijke) organisaties in een zo vroeg mogelijk stadium betrokken kunnen worden in het proces, en op welke wijze en op onder welke randvoorwaarden deze partijen hun kennis en innovatiekracht in kunnen zetten ten behoeve van het deelprogramma.

In het Plan van Aanpak dient aangegeven te worden hoe ruimte (in tijdsplanning en budget) wordt gecreëerd om, in aanvulling op beproefde concepten, nieuwe innovatieve technieken en werkwijzen uit te kunnen proberen. Het gaat hier om het organiseren van gunstige *randvoorwaarden* voor innovatie. Tenslotte dient in beeld te worden gebracht op welke wijze innovatie *gestimuleerd* zal worden bij de ontwikkeling en realisatie van oplossingsrichtingen. Relevante partijen kunnen worden geraadpleegd in de fase van het opstellen van het Plan van Aanpak.

In het Plan van Aanpak dient tenslotte aan te worden gegeven of en in welke mate daarbij aangesloten wordt bij bestaande kennis en innovatienetwerken zoals MIA-Water, Netwerk Deltatechnologie, maar ook innovatie-initiatieven vanuit de markt, bv op het gebied van klimaat adaptief bouwen.

## **‘NAAR EEN RIJKE WADDENZEE’**

TUSSENRAPPORT NATUURHERSTELPROGRAMMA | 1 oktober 2009

## 8.4 Cluster 'De randen van het Natte Wad'

### 8.4.1 Ontwikkeltraject 'overgangen vaste land – natte wad'

#### Beschrijving

De overgang van het natte wad naar de vastelandskust bestaat nu op veel plaatsen uit scherpe overgangen. Ecologische en klimaatdoelstellingen zouden hierbij wel eens hand in hand kunnen gaan. Vier inhoudelijke invalshoeken staan daarbij centraal:

Jonge kwelders: Jonge kweldervegetatie is belangrijk vanuit het oogpunt van biodiversiteit, omdat een aantal plantenetende watervogels er afhankelijk van is, andere vogels er broeden, en omdat het veel kenmerkende planten en insectensoorten herbergt.

Natuurlijke verjonging van kwelders is door dijk- en kadeaanleg beperkt. Daardoor verouderen kwelders langs de vastelandskust. Verouderende kwelders hebben minder variatie in biotopen en soorten van planten en dieren.

Zoet-zout: Zoete en zoute watersystemen zijn van elkaar gescheiden door dijken en kades. De migratie van vissen en andere waterfauna tussen de deelbiotopen in hun levenscyclus wordt belemmerd. Ook kunnen vissen niet migreren tussen het open water van de Waddenzee en de wateren op de bedijkte kwelders en de inlagen achter de zeedijk. Incidenteel worden grote hoeveelheden zoet water in het zoute water gespuid met lokale sterfte van soorten in de Waddenzee.

Klimaat: Een geleidelijke overgang van het natte wad naar de vastelandskust kan bijdragen aan de klimaatbestendigheid van het Waddengebied. Vooral de vegetatie van de jonge kwelders is in staat veel slib in te vangen. De jonge kwelder-vegetatie is in staat sediment in te vangen zodat de zeespiegelstijging bijgehouden kan worden, en de golfenergie op dijken wordt verminderd. Oudere kwelders vangen door hun scherpere overgangen minder sediment in.

Landschapsbeleving: Mooie kusten, rijke dijken, afgewisseld met kwelders bieden een hoge kwaliteit voor landschapsbeleving.

Samenhang en overzicht: Op al deze invalshoeken zijn tal van, ook vaak al heel concrete, initiatieven gaande. Aangegeven is dat het overzicht dikwijls ontbreekt. Dit traject is er in belangrijke mate op gericht het overzicht te verkrijgen van al die initiatieven, daar waar nodig te verbinden, het faciliteren van het maken van goede keuzes voor vervolgstappen en ervoor zorgen dat praktijkervaring worden doorvertaald naar kennis en andersom.

#### Afbakening

Dit traject gaat niet over de overgangen van het natte wad met de Waddeneilanden en over het opheffen van harde overgangen bij de Afsluitdijk en kwelders in het Eems-Dollardgebied. Daarvoor zijn aparte trajecten benoemd.

#### Doelstelling

Doelstelling is het realiseren van meer geleidelijke overgangen van zoet en zout water, van land en water. Met het vergroten van het areaal natuurlijke kwelders wordt de aanwezigheid van alle successiestadia nagestreefd, zodat de biodiversiteit toeneemt. Doordat jonge kwelders kunnen bijdragen aan de invang van slib, neemt de veiligheid toe door afname van de golfoploop op de dijken. Dijken die minder hard zijn en bijdragen aan de biodiversiteit en landschapsbeleving. Door meer natuurlijke overgangen zijn de migratiemogelijkheden van organismen gewaarborgd.

## **Oplossingsrichtingen**

Met het ontwikkelen van natuurlijke overgangen van natte wad naar vastelandskust neemt de biodiversiteit toe en ontstaat een vollediger voedselweb. Via de jonge kwelders wordt meer sediment vastgehouden en kan de Waddenzee meegroeien met zeespiegelrijzingen. Dit ontwikkeltraject richt zich op het ontwikkelen van meer natuurlijke, geleidelijke overgangen tussen het natte wad en de jonge en oude kwelders en de inlagen achter de zeedijk.

De afvoer van zoet water uit het achterland kan geleidelijker, en meer gedifferentieerd naar plaats en tijd plaatsvinden. Door het vergroten van de uitwisseling wordt ingezet op verbetering van de migratiemogelijkheden voor vissen en andere aquatische organismen via zowel technische maatregelen in dijken als bij de inrichting van natuurlijke, open zoet-zout-overgangen.

De zeekering kan ontwikkeld worden naar een dijklichaam dat integraal onderdeel wordt van het Waddensysteem. Voor de kustveiligheid wordt de aanwas van de jonge kwelder als klimaatbuffer ingezet voor de vergroting van de veiligheid tegen stormvloed.

## **Agenda traject Randen Waddenzee**

### Reeds geïnitieerde of geplande maatregelen bestaand beleid

*Deze lijst is niet uitputtend, ook zijn projecten bij elkaar genomen*

- Kwelderherstelproject Groninger kwelders (Waddenfondsproject, Gronings Landschap, Natuurmonumenten, Vereniging Oevereigenaren en gebruikers)
- Proefverkwelderingen Friesland Buitendijks (Fryske Gea)
- Kwelderherstel Balgzand
- Evaluatie verkweldering polder Breebaart
- Kwelderherstelmaatregelen Kaderrichtlijn water
- Natuurontwikkeling brakwatergebieden en hoogwatervluchtplaatsen binnendijks
- Diverse vispassage projecten vanuit maatregelenpakket waterschappen (individueel, in combinatie met dijkversterkingen), maatregelenpakket KRW
- Verbinding Dollard – achterland stroomgebied Westerwoldse Aa (Waddenfondsproject)
- Watervisie Lauwersmeer met betere uitwisseling zoet-zout en migratiemogelijkheden

### Agenda voor de korte termijn 2010 – 2011

- Opstellen generiek werkprotocol ecologisch verantwoord spuien op de Waddenzee gereed; 2010 (ook ter ondersteuning doelen complementeren voedselweb)
- Opstellen van een samenhangend programma met deels agendering in andere beleidsprocessen, deels verkenningen en deels concrete acties, waarbij denkbare uitwerkingen zijn:
  - Een verkennende studie naar vormgeving, locaties en voorwaarden voor een brede zeezerende dijkzone met de principes van Rijke Dijken. En opstarten van een dialoog over deze concepten.
  - Uitzetten van nader onderzoek naar het areaal hoge kwelders, dat nodig blijft als kinderkamer voor bodemdieren als nonnetjes en wadpieren

- In beheerplannen opnemen en tot uitvoering brengen van vergroten dynamiek op de kwelders, gericht op verjonging, aangroei, versterken van de diversiteit en uitwisselingsmogelijkheden.
- Binnendijkse pareltjes
- Het realiseren van vismigratiemogelijkheden bij de lopende kwelderherstelprojecten (B&O-plan)
- Maatregelen gericht op het vernatuurlijken van de overgangen tussen natte wad en vastelandskust gebundeld en in samenhang gebracht in de beheerplannen Natura2000

#### Prioriteiten langere termijn

- Toegespitst naar locatie werkprotocol geïmplementeerd voor alle spuilocaties; eind 2011 (ook ter ondersteuning doelen complementeren voedselweb)
- Voortgaan met de kwelderherstelprojecten (lopende en nog op te starten)
- Daar waar kwelders massa hebben voorzichtig starten met toelaten van erosie en natuurlijke verjonging.
- Versterken vismigratiemogelijkheden bij realisatie Wieringenrandmeer
- Uitvoeren vismigratiemaatregelen van de beheerplannen van RWS en waterschappen
- Voorbereiden aanvullende migratiemaatregelen voor de planperiode(n) na 2015
- Consolideren van het integrale monitoringprogramma en de verbinding wetenschap – praktijk.

#### **Betrokken partijen**

RWS, Waterschappen, provincies, LNV, CWN, Vereniging van Oevereigenaren / individuele kweldereigenaren, Milieufederaties,

#### **Relatie met andere ontwikkeltrajecten**

Het traject 'natuurlijke overgangen wad – vastelandskust' hangt samen met de trajecten:

- Completeren voedselweb;
- Stimuleren biobouwers;
- Leren in kombergingsgebieden;
- Integrale Management Agenda Eems – Dollard
- Internationale inbedding

**Relatie met bestaande en beleidstrajecten:** Beheerplan Natura2000 Waddenzee en Noordzeekustzone, maatregelenpakket Kaderrichtlijn Water, Deltaprogramma, Kennis voor klimaat, Watervisie Lauwersmeer

### **Beschrijving**

Wat is er voor nodig om de Waddenzee klimaatbestendig te maken? De Waddenzee is klimaatbestendig als het gebied ook de komende eeuw bij een veranderend klimaat zijn kenmerkende elementen behoudt; een zee die bij eb deels droogvalt, zeewaarts begrensd wordt door een eilandenreeks en aan de landzijde door een kwelderzone. Onderdeel van de kenmerkende opbouw zijn ook de binnen- en buitendelta's in de zeegaten en de zandige Noordzeebodem in de ondiepe kustzone

Klimaatbestendigheid sluit echter niet uit dat de samenstelling van flora en fauna, de huidige gebruiksvormen, de ligging van de eilanden, duinen en kustlijn veranderen. Het blijkt zelfs een van de manieren te zijn waarop de Waddenzee zich op natuurlijke wijze kan aanpassen aan de klimaatverandering. De Waddenzee kan een natuurlijke klimaatbuffer zijn. In een klimaatbuffer worden de gevolgen van de klimaatverandering opgevangen door het reactiveren of revitaliseren van natuurlijke landschapsvormende processen die ruimte bieden aan natuur, wonen, werken en recreatie, en die meegroeien met het tempo waarin de klimaatverandering zich voltrekt. Realisatie van een klimaatbuffer kan maatregelen vergen op de ene plek om de klimaateffecten op een andere plek op te vangen. Natuurlijke klimaatbuffers zijn een manier om de kwaliteiten van het gebied te behouden. Bij de Waddenzee zijn beide aan de orde; de ontwikkeling tot natuurlijke klimaatbuffer pakt positief uit voor het gebied zelf maar helpt ook om de beveiliging tegen overstromingen op peil te houden. Bij een stijgende zeespiegel wordt dat steeds belangrijker.

### **Afbakening**

Dit ontwikkeltraject gaat vooral over de zandmotor en de klimaatadaptatie op en rond de Waddeneilanden. De ontwikkelingsrichtingen uit het thema klimaat met betrekking tot de wadplaten (waaronder biobouwers) en de vastelandkwelders zijn in andere ontwikkeltrajecten beschreven. Met dit ontwikkeltraject wil het Natuurherstelprogramma ook agenderend zijn richting de uitwerking van de verkenningen in het kader van het deelprogramma Wadden voor het Deltaprogramma

### **Doelstelling**

Het doel van dit ontwikkeltraject is processen en projecten in gang te zetten die de natuurlijke dynamiek van de Noordzeekustzone, de duinen en de eilandkwelders versterken en waar nodig herstellen. Dit met als achterliggend doel de Waddenzee als klimaatbuffer te versterken, zodanig dat de Waddensysteem zelf in staat is zich aan te passen en meegroeien met de zeespiegelstijging

### **Oplossingsrichtingen**

Om het Waddenecosysteem als klimaatbuffer te kunnen laten functioneren lijkt voor het ecosysteem één oplossingsrichting er uit te springen. Namelijk: Zand in de molen! Deze oplossingsrichting manifesteert zich in de Noordzeekustzone (kunstmatige zandsuppleties), in de zeegaten (kunstmatige zandsuppleties en aanpassing onderwater-verdedigingen) en op delen van de eilanden (meer toelaten



van dynamiek en uitwisseling van zand tussen de Noordzee en de Waddenzee over de eilanden heen). Voor alles geldt, daar waar het kan en effectief is

## **Agenda traject 'Klimaat en slimmere zandtoevoer'**

### Reeds geïnitieerde of geplande maatregelen bestaand beleid

- Dialoog dynamisch kustbeheer op de eilanden (in diverse stadia)
- Onderzoek naar kennis over en draagvlak voor dynamisch kustbeheer
- Kennisontwikkeling door Taskforce Waddenduinen – Expertteam Droge Wad
- Uitwerking en presentatie ecosysteembenadering Waddeneilanden in Eilanden Natuurlijk
- Waddenfondsaanvragen dynamiek eilandkwelders, gesprekken hierover op de eilanden
- Visieontwikkeling en dialoog verjonging eilandkwelders
- Integratie van elementen van het klimaatbufferconcept in voorbereiding dijkversterkingen
- Beleidsontwikkeling met betrekking tot basiskustlijn, dijkringen en dynamisch kustbeheer
- Convenant Zandsuppletie
- Planvorming en uitvoering dijkversterking
- Schetsschuit mogelijkheden klimaatbuffer Ameland-West / Borndiep , waaronder onderzoek naar veiligstelling Fugelpolle Ameland als leerdoelstelling voor andere gelijke projecten.

### Agenda voor de korte termijn 2010 -2011

- Voortzetten en starten van de dialoog over het toelaten meer duin- en kwelderdynamiek op Vlieland, Schiermonnikoog en het oostelijk deel Terschelling
- Versterking van het areaal en de kwaliteit van de eilandkwelders bij aankomende dijkversterkingen
- Realiseren van meer duindynamiek en herstel van het zandcontact Noordzee-Waddenzee Ameland oost'
- Realiseren van meer duindynamiek en herstel van het zandcontact Noordzee-Waddenzee Schiermonnikoog oost
- Uitwerken en publiceren actuele kennis over de werking van duin- en kwelderdynamiek voor klimaatvraagstukken
- Opzetten en in gang zetten van een goed monitoringprogramma (met 0-situatie)
- Formulering uitgangspunten vanuit het Natuurherstelprogramma richting de uitwerking van het Deltaprogramma

### Prioriteiten langere termijn

- Uitvoering geven aan de oplossingsrichtingen waarvoor op de korte termijn de dialogen en verkenningen zijn gestart Uiteraard tot uitvoering overgaan wanneer de maatregelen effectief zijn en er voldoende draagvlak is en/of nationale of internationale kaders (bijvoorbeeld het Deltaprogramma) inzet vragen

## **Betrokken partijen**

Rijkswaterstaat, waterschappen, gemeenten, terreinbeheerders, CWN, provincies, LNV, belangengroepen, Waddenacademie, kennisinstituten etc

### **Relatie met andere ontwikkeltrajecten**

Het traject 'klimaatmaatregelen eilanden' hangt samen met de trajecten:

- o Stimuleren biobouwers;
- o Rust in kombergingsgebieden;
- o Integrale agenda Eems – Dollard
- o Internationale inbedding.

### **Relatie met bestaande en beleidstrajecten:**

Beheerplan Natura2000 Waddenzee en Noordzeekustzone, maatregelenpakket KRW en H&I (RWS), beleid dijkringen, convenant zandsuppletie, hoogwaterprogramma etc

#### *8 4.3 Ontwikkeltraject 'Afsluitdijk'*

### **Beschrijving**

Op dit moet worden vier toekomstverkenningen over de Afsluitdijk uitgewerkt. Issues vanuit natuurherstel die hierbij spelen zijn:

- Spuicapaciteit
- Vispassages
- Zoet-zout
- Energieopwekking
- Verzachten van de harde overgang
- Beleving van het Waddenlandschap.

Aan de Waddenzeekant van de Afsluitdijk lijken kansen voor kwelderontwikkeling nog onderbelicht gebleven. En de overgang zoet-zout biedt ook kansen voor energieopwekking (osmose). Kortom, het bruist van de belangen, wensen en ideeën rond de 75-jarige afsluitdijk. Voor het ecosysteem van de westelijke Waddenzee is de koers zijn deze ontwikkelingen belangrijk. Als ze goed vorm worden gegeven kunnen ze de nu harde grens verzachten en helpen de ontbrekende of onderontwikkelde elementen van het Waddenecosysteem te realiseren. Samen met het ontwikkeltraject Integrale agenda voor de Eems-Dollard is dit een geografische bepaald ontwikkeltraject. De initiatieven van de andere ontwikkeltrajecten werken ook in dit traject door.

### **Afbakening**

Dit ontwikkeltraject neemt niet de toekomstverkenning Afsluitdijk over. Wel beoogt dit ontwikkeltraject dat de uitgangspunten voor natuurherstel een volwaardige plek in die toekomstverkenning en de daarna volgende uitvoering krijgt. Dit ontwikkeltraject is dus agenderend naar de toekomstverkenning en aanpalende ontwikkelingen rond de Afsluitdijk.

### **Doelstelling**

De uitdaging is om de bij de renovatie en het toekomstbestendig maken van de Afsluitdijk ook de natuurkwaliteiten van de Waddenzee (en het IJsselmeer) te versterken. Bij de renovatie van de dijk liggen de kansen voor natuur vooral in het 'verzachten' van de harde scheiding en tussen de zoet- en zoutwaterovergangen en het deels terugbrengen van de dynamiek tussen het IJsselmeer en de Waddenzee, bijvoorbeeld door een zorgvuldig spuiregime en ruime vispassages. Bij inrichten van de waddenzijde van de dijk moet versterken van het waddensysteem leidend zijn. Het inrichten van een overgangsbekken aan de IJsselmeerkant van de dijk is een mogelijkheid die in de verlengde verkenning, leidend tot een voorkeursbesluit in 2010, wordt uitgewerkt. Dan zal blijken of hier mogelijkheden ontstaan voor aquaculturen.

Naast deze zaken zijn er kansen voor het ecosysteem voor de korte termijn, zoals het instellen van een aangepast spuiregime. Zie daarvoor de betreffende ontwikkeltrajecten.

### **Relatie met streefbeeld**

Dit is samen met het ontwikkeltraject Afsluitdijk een geografisch, en minder een thematisch ingesteld ontwikkeltraject. Dat betekent dat nagenoeg alle elementen van het streefbeeld 2030 voor dit traject van toepassing zijn, schoon en helder water, randen van de Waddenzee, voedsel in overvloed, aanwezigheid biobouwers en (internationale) verbindingen. Het streefbeeld vermeld verder: *Het spuien van zoet water bij de Afsluitdijk ... gebeurt veel gespreider in tijd en plaats, zodat voor het mariene leven dodelijke zoetwaterbellen vermeden worden en er juist een continue lokstroom van zoet water ontstaat. ... De overgangen naar het IJsselmeer en Lauwersmeer zijn minder hard en beide gebieden vervullen weer een functie voor de Waddennatuur.*

### **Oplossingsrichtingen**

In wezen is de oplossingrichting van dit ontwikkeltraject het geïmplementeerd krijgen van de sleutelfactoren van natuurherstel van het Waddenecosysteem in de Toekomstverkenning Afsluitdijk, het beleid met betrekking tot het IJsselmeer (Deltaprogramma) en andere ontwikkelingen rond de afsluitdijk die positief of negatief effect kunnen hebben op het Waddenecosysteem.

### **Agenda traject Natuurherstel en Afsluitdijk**

#### Reeds geïnitieerde of geplande maatregelen bestaand beleid:

- 'Verlengde verkenning renovatie Afsluitdijk': onder leiding van het Directoraat-Generaal Water van Verkeer en Waterstaat wordt door Rijkswaterstaat een verkenning uitgevoerd die medio 2010 tot een voorkeursbesluit van het kabinet zal leiden
- In planontwikkeling Afsluitdijk wordt aandacht besteed aan zoet-zout overgangen bij sluizen en geplande nieuwe spuilocatie (ES2) nabij Kornwerderzand
- Extra Spuicapaciteit Afsluitdijk (ESA) is gericht op het uiterlijk 2016 realiseren van extra spuicapaciteit in de Afsluitdijk. Omdat het project zich in een andere fase (halverwege planstudie) dan de renovatie van de Afsluitdijk is er voor gekozen dit project autonoom te laten bestaan. Wel vindt er een intensieve afstemming plaats tussen beide projecten, waarbij tevens de uitgangspunten (klimaatscenario's en dergelijke) worden afgestemd
- Deltaprogramma: deelprogramma IJsselmeer en Waddengebied

### **Agenda voor de korte termijn 2010 - 2011**

- Inbrengen van probleemanalyse en oplossingsrichtingen in planproces extra spuicapaciteit; ecologisch verantwoord spuien.
- Inbrengen van probleemanalyse en oplossingsrichtingen in het planproces voor de Afsluitdijk
- Opstellen gezamenlijke agenda voor inbreng in voorkeurscenario, waaronder:
  - Verkenning slibhuishouding en zandtransporten aan de wadzijde van de Afsluitdijk
  - Verkenning kansen voor herstel biobouwers (mosselbanken, zeegras, kwelders) in relatie tot ingrepen rond Afsluitdijk
  - Vismigratie kansen uitwerken
  - Brakke zone aan IJsselmeerkant als herstel van estuarium onderdelen te benutten
  - Opzetten monitoringsprogramma en modellering slib- en zandtransporten in het kombergingsgebied Marsdiep
  - Verkenning landschappelijke inpassing Afsluitdijk in Wadden(wildernis)beeld.

### **Verdere stappen vanaf 2011**

- Afhankelijk van het voorkeursbesluit en afhankelijk van Deltaprogramma over rol van IJsselmeergebied

### **Betrokkenen partijen**

VenW, RWS, LNV, EZ, VROM, Def., OCW, Fin., CWN, VBIJ, provincies Noord-Holland en Friesland, gemeenten, marktpartijen en onderzoekspartijen etc

### **Relatie met andere ontwikkeltrajecten**

Het traject 'Integrale agenda Eems-Dollard' hangt samen met de trajecten:

- Completeren voedselweb
- Stimuleren biobouwers;
- Overgangen natte wad – vasteland kust

### **Relatie met bestaande en beleidstrajecten:**

Belangrijkste trajecten: Beheerplan Natura2000 Waddenzee en Noordzeekustzone en IJsselmeer en Stroomgebiedsplannen en maatregelenpakket Kaderrichtlijn Water Nationaal Waterplan, Uitwerking Deltaprogramma.

# 1

ODG's, programmadirecteuren-/managers  
Deltaprogramma

**Water**  
Directoraat-Generaal Water  
Plesmanweg 1-6  
Den Haag  
Postbus 20904  
2500 EX Den Haag  
T 070 351 6171  
F 070 351 9078  
www.dgw.minvenw.nl

## memo

Bijstuk opdrachtomschrijvingen Deltaprogramma

**Contactpersoon**  
B Parmet  
T 070 - 351 8211  
bart.parmet@minvenw.nl

Beste opdrachtgevers en programmadirecteuren-/managers Deltaprogramma,

**Datum**  
1 december 2009

**Bijlage(n)**  
1

### Inleiding

In de procesgang van het Deltaprogramma is afgesproken dat voor ieder deelprogramma een opdrachtbeschrijving wordt gemaakt. De opdrachtbeschrijvingen worden ter goedkeuring aan de trekkende bewindspersonen voorgelegd. De opdrachtbeschrijvingen voor de deelprogramma's zijn, voorafgaand aan de goedkeuring door de trekkende bewindspersonen, in de DG Stuurgroep van het Deltaprogramma besproken op 17 november 2009. Behalve voor Wadden, waar een aanvullend overleg voor nodig is, zijn de gebiedsgerichte deelprogramma's goedgekeurd, met een aantal aanvullingen die in het plan van aanpak moeten worden opgenomen. Deze aanvullingen gelden ook voor de plannen van aanpak van de generieke deelprogramma's.

Deze aanvullingen zijn in dit memo op een rij gezet. Er is afgesproken dat de individuele opdrachtbeschrijvingen niet aangepast hoeven te worden, maar dat de aanvullingen in de vorm van een "bijstuk" bij de opdrachtbeschrijvingen worden gevoegd. Dit memo dient als het bijstuk voor de opdrachtbeschrijvingen. Bijstuk in de zin dat voor het plan van aanpak zowel de opdrachtbeschrijving als het bijstuk als basis dienen voor verdere uitwerking. Er is één algemeen bijstuk gemaakt en niet voor ieder deelprogramma een toegespitst bijstuk.

De opdrachten, met de aanvullingen, worden in een iteratief en interactief proces met andere overheden en maatschappelijke groeperingen verbreedt tot gezamenlijke plannen van aanpak. De plannen van aanpak worden in de MSD besproken. De planning is om uiterlijk 1 juni 2010 over de plannen van aanpak te beschikken. Het is de bedoeling om op basis van de opdrachtomschrijving en het plan van aanpak een politiek besluit te laten nemen voor de start van de volgende fase voor de deelprogramma's.

## **Aanvullingen bij de opdrachtbeschrijvingen**

De volgende punten zijn aanvullend op de opdrachtbeschrijvingen van belang om in het plan van aanpak te verwerken:

**Water**  
Directoraat-Generaal Water

**Datum**  
1 december 2009

### Budget en planning

- Het beschikbare budget en de beschikbare personele capaciteit om tot een plan van aanpak te komen, zijn over het algemeen niet scherp benoemd. Voor het maken van een plan van aanpak is er een taakstellend programmabudget van 100 k€ per deelprogramma. Voor de benodigde menskracht voor het maken van het plan van aanpak wordt er van uitgegaan dat de betrokken overheden deze menskracht leveren.
- De plannen van aanpak moeten 1 juni 2010 gereed zijn. Dan is bespreking in de MSD mogelijk voor het zomerreces en kunnen de uitkomsten nog in de begrotingsbesprekingen voor 2011 meegenomen worden. Hiervoor is essentieel dat alle programma-organisaties zo snel mogelijk operationeel worden.

### Samenhang

- De relaties met de andere deelprogramma's worden onderkend. Het belang van de samenhang in het Deltaprogramma komt goed tot zijn recht. De voorgenomen timing van besluitvorming past bij de huidige inzichten over wanneer structurerende besluiten genomen zouden moeten worden. Door het Kwartiermakersteam zal het traject naar samenhang in de besluitvorming en de daarbij behorende onderlinge afstemming worden doorgezet. Dit traject is en blijft interactief zodat de resultaten een goede plek in de plannen van aanpak kunnen krijgen.
- Voor het deelprogramma's Kust, Zuid-Westelijke Delta en Wadden moet in het plan van aanpak de afstemming rond de voorbereiding van besluitvorming helder worden omschreven. Dit is noodzakelijk omdat de Kust als één deelprogramma wordt gezien, maar er overlap is met de gebieden Zuidwestelijke Delta en Wadden.

### Integraliteit

- Als onderdeel van het proces rond het maken van de plannen van aanpak moet de urgentie van ruimtelijke ontwikkelingen in de gebieden, die een relatie hebben met de besluitvorming in het Deltaprogramma, helder in beeld te brengen. Met name ook hoe de regio zelf deze urgentie en het belang ervan inschat.

### Kwaliteit

- Voor basiswaarden en uitgangspunten zijn standaardteksten aangeleverd. Deze hebben nog niet in alle opdrachtbeschrijvingen een plek gekregen. De plannen van aanpak moeten gebaseerd worden op de basiswaarden en uitgangspunten.
- Voor kennis en innovatie zijn standaardteksten aangeleverd. Ook deze hebben nog niet in alle opdrachtbeschrijvingen een plek gekregen. In de plannen van aanpak moeten de aandachtspunten op rond kennis en innovatie worden uitgewerkt.
- De organisatie en werkwijze van het Deltaprogramma is bijna uitgekristalliseerd. In de plannen van aanpak mag daar geen

misverstand over bestaan. Rondom de MIRT-terminologie wordt gewerkt aan een uitbreiding van het spelregelkader met een "MIRT-onderzoeksfase" (voor toelichting zie bijlage 1). Voor de organisatie geldt de beschrijving zoals die op 4 november in het NWO is besproken. In de komende maanden zullen organisatie en werkwijze door het Kwartier-makersteam verder worden verduidelijkt. Dit zal in interactie met de deelprogramma's gebeuren. Een aandachtspunt hierbij is het uitwerken van de betrokkenheid van maatschappelijke groeperingen.

- Financiële (begrotingstechnische) en juridische aspecten hebben in de opdrachtbeschrijvingen weinig aandacht gekregen. In overleg met DGW zijn door de financiële (FMC) en juridische (HDJZ) directies van VenW is een aantal standaardteksten gemaakt, die er aan bijdragen dat deze aspecten in alle plannen van aanpak op een goede manier worden opgenomen. Voor deze teksten zie bijlage 2.

#### Communicatie

- Omgevingsmanagement en (interactieve) communicatie zijn zulke vanzelfsprekende aspecten, dat er van wordt uitgegaan dat dit in de plannen van aanpak een goede plek krijgt. In de opdrachtoomschrijvingen komt het, vanwege de vanzelfsprekendheid wellicht, nog beperkt terug. De stakeholderanalyse speelt hierbij een belangrijke rol.

Met vriendelijke groet,

Bart Parmet

**Kwartiermaker Deltaprogramma**

**Water**  
Directoraat-Generaal Water

**Datum**  
1 december 2009

## Bijlage 1 MIRT spelregelkader en het Deltaprogramma

Water  
Directoraat-Generaal Water

Datum  
1 december 2009

Met de komst van het Deltafonds zijn spelregels nodig. De MSD heeft dit voorjaar besloten dat voor alle uitvoeringsgerichte activiteiten binnen het Deltaprogramma het MIRT-spelregelkader als uitgangspunt zal worden gehanteerd, waarbij wordt gezien in hoeverre aanpassingen nodig zijn voor het waterdomein.

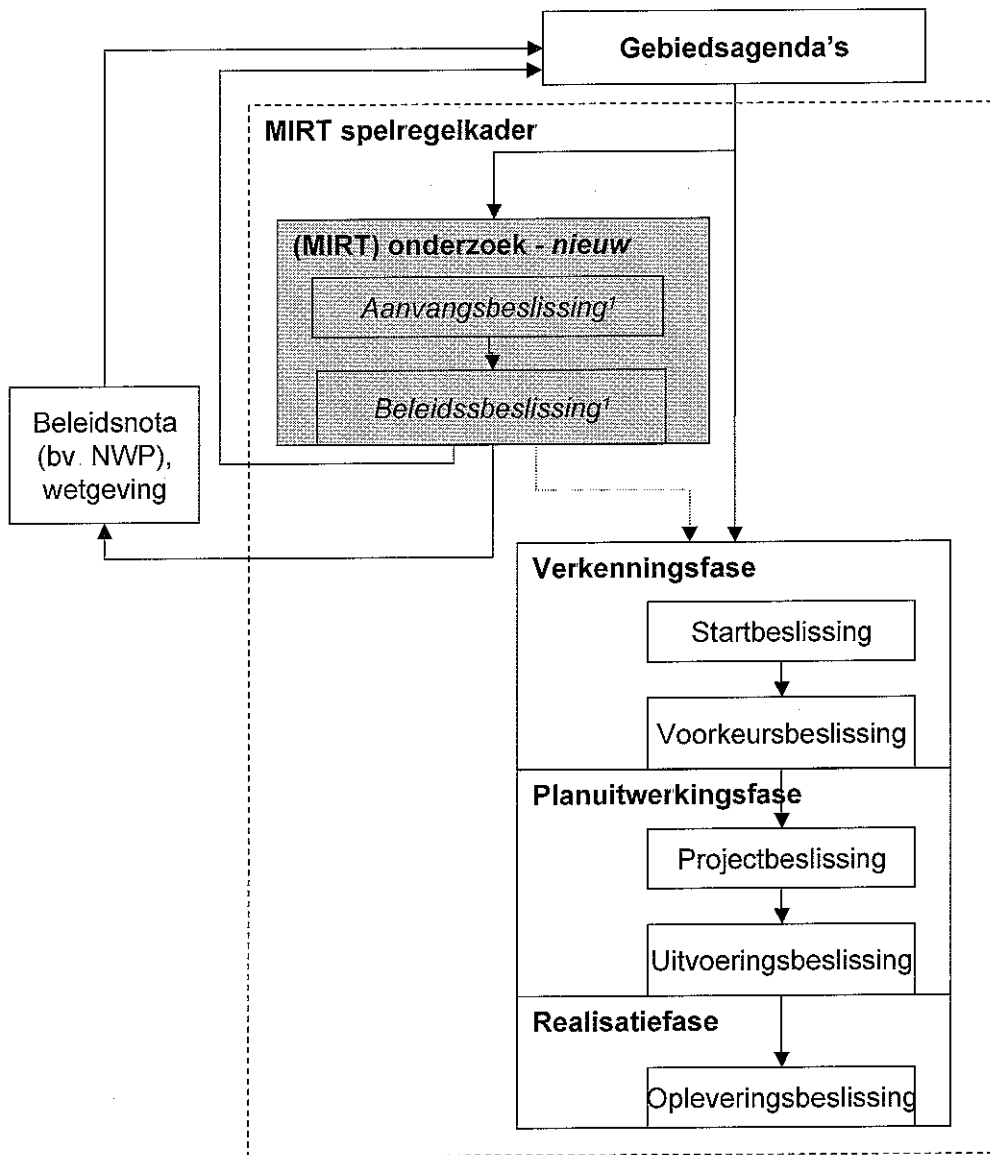
Het Deltaprogramma bevat momenteel veelal projecten en programma's die pas op de langere termijn tot investeringen in het ruimtelijk fysieke domein leiden. Deze zullen uit Deltafonds worden gefinancierd of bekostigd. Aanvulling van het spelregelkader is nodig voor de projecten die pas op de *langere* termijn tot investeringen leiden. Die zijn echter een vreemde eend in de bijt voor het huidige MIRT.

Aan de DG stuurgroep Deltaprogramma (VRM, LNV, DGW en RWS) is de vraag voorgelegd hoe we met projecten die pas op de langere termijn tot uitvoering zullen leiden, om zullen gaan. De DG stuurgroep is tot het volgende gekomen:

- Er komt een aparte fase voor trajecten die pas op langere termijn tot investeringen leiden. De voorkeur voor benaming van deze fase is **MIRT onderzoek**. Het MIRT spelregelkader moet worden aangevuld met deze fase. Komt tussen gebiedsagenda en MIRT verkenning. De MIRT onderzoeksfase kan uitmonden in beleidskaders of beleidsbesluiten die kunnen landen in regelgeving of nota's of als input in de gebiedsprocessen. Er zullen, conform Sneller&Beter, duidelijke spelregels en stappen voor de MIRT onderzoeksfase worden opgesteld. Dit zal worden aangekondigd in de brief naar de TK met de tussentijdse evaluatie van het MIRT spelregelkader en in het procesontwerp Sneller&Beter. Het zal worden vastgelegd in de actualisatie van het MIRT spelregelkader die begin 2010 wordt verwacht.

In onderstaand stroomschema is bovenstaande weergegeven. Dit betekent voor de gebiedsgerichte deelprogramma's dat ze na het plan van aanpak in de MIRT- onderzoeksfase zullen komen. Deze fase zal net zoals de verkenningsfase starten en eindigen met een heldere beslissing. De precieze benaming voor de beslissingen is nog onderwerp van discussie en kan derhalve nog wijzigen. Het wijzigt verder niets aan de huidige opdrachtomschrijvingen.





<sup>1</sup> Eerste voorstel, precieze benaming moet nog worden vastgesteld. Ideeën zijn welkom!

## **Bijlage 2. Juridische en financiële aspecten**

**Water**  
Directoraat-Generaal Water

**Datum**  
1 december 2009

HDJZ en FMC hebben aanbevelingen gedaan voor de opdrachtbeschrijvingen, gericht op de vraag, of straks in de plannen van aanpak voldoende aandacht wordt gegeven aan de juridische en financiële consequenties. De opdrachtbeschrijving moet dat waarborgen.

### **1. Aard van het besluit en tijdsperspectief**

Het is gewenst dat helderder wordt welk soort besluiten op welk moment genomen moet worden. Ook besluiten die pas veel later in uitvoering gaan, kunnen al wel juridische consequenties hebben. Dit moet goed overwogen worden. Waarom is het bijvoorbeeld gewenst om een beslissing over het peil van het IJsselmeer al in 2015 te nemen, terwijl uitvoering pas in 2050 voorzien is? Er wordt daarnaast in de meeste opdrachtbeschrijvingen nog niet goed aangegeven wat voor type besluit voorzien wordt (politiek richting gevend tot en met juridisch bindend). De juridische gevolgen kunnen heel verschillend zijn, denk bijvoorbeeld aan mer-plicht, passende beoordeling, schaduwshade, nadeelcompensatie en mogelijkheden van bezwaar en beroep.

Suggestie voor teksten in opdrachtingschrijving:

#### *Tijdsperspectief*

*In het plan van aanpak moet worden opgenomen wat het tijdsperspectief is van het deelprogramma. Er moet inzicht worden verkregen wanneer en welk soort besluiten uiterlijk moeten worden genomen. Gezien de wens tot adaptief beleid, zouden juridisch bindende besluiten bijvoorbeeld zo laat mogelijk genomen moeten worden, tenzij er redenen zijn om ze naar voren te halen. Geef deze redenen dan aan. Ook de samenhang in de tijd met besluiten van andere deelprogramma's moet worden aangegeven. Sommige deelprogramma's moeten hun besluit afgerond hebben, voordat andere deelprogramma's kunnen starten met een verkenning. Inzicht hierin is gewenst om de deelprogramma's tot een samenhangend Deltaprogramma te maken.*

#### *Aard van het te nemen besluit, juridische consequenties*

*In het plan van aanpak moet worden aangegeven naar welk type besluit wordt toegewerkt (brief aan TK, beleidsbeslissing, projectbesluit, etc.) en welke rechtsgevolgen beoogd worden. Afhankelijk daarvan kunnen juridische consequenties worden benoemd. Hierbij valt te denken aan ruimtelijke reserveringen, schaderegelingen, uitkoopregelingen, uitsterfbeleid, mer-plicht, passende beoordeling etc.*

### **2. Financiële horizon**

*Indien een plan van aanpak een tijdplanning geeft die doorloopt tot na 2028, dan is het wenselijk dat onderscheid gemaakt wordt in twee periodes. De periode tot 2028, want tot zover kan in de begroting vooruit gekeken worden, en de periode na 2028.*

### 3. Juridische haalbaarheid

Besluiten dienen rekening te houden met de eisen vanuit Europese richtlijnen en andere vigerende regels. Zo vereist de Habitatrichtlijn dat een onderzoek wordt uitgevoerd naar de externe effecten van het voorgenomen plan en zo nodig alternatieven moeten worden onderzocht. Het is dan ook zinvol in een vroeg stadium al een quick scan naar deze effecten te laten uitvoeren. Hiermee wordt voorkomen dat ingezet wordt op een keuze die later zou kunnen stuk lopen op wettelijke beperkingen.

Voorstel voor tekst in opdrachtomschrijving:

#### *Juridische haalbaarheid*

*Bij het uitvoeren van een verkenning moet ook gekeken worden naar de juridische haalbaarheid van de plannen. Deze stap moet in het plan van aanpak ook benoemd worden. Daarbij valt te denken aan juridische risico's, zoals de Habitatrichtlijn die aangeeft dat bij eventuele significante effecten op een Natura 2000-gebied een ADC-toets moet worden uitgevoerd.*

### 4. Samenstelling team, competenties

In de opdrachtbeschrijvingen is vaak al wel een indicatie van de omvang van de personele inzet gegeven, maar daarbij wordt niet aangegeven welke competenties gevraagd worden. Het is van belang dat er voldoende juridisch bewustzijn in de teams aanwezig is, met het oog op bovenstaande punten.

Ook in de vervolgfases van de projecten is juridische kennis en samenwerking op dit gebied belangrijk. Zo moet voorkomen worden dat in ieder gebied steeds andere oplossingen worden bedacht die rechtsonzekerheid en ongewenste precedentwerking met zich mee kunnen brengen, bijvoorbeeld op het gebied van nadeelcompensatie.

