

03. ORGANOGRAM MINISTERIE VAN JUSTITIE

Politieke leiding

Minister van Justitie

Staatssecretaris van Justitie

Ambtelijke leiding

Secretaris-generaal

Plaatsvervangend secretaris-generaal

Directeur-generaal Wetgeving, Internationale Aangelegenheden en Vreemdelingenzaken

Directeur-generaal Preventie, Jeugd en Sancties

Directeur-generaal Rechtspleging en Rechtshandhaving

Ondersteuning departementsleiding

Directie Algemene Justitiële Strategie

Bureau

Wetenschappelijk Onderzoek- en Documentatiecentrum

Directie Voorlichting

Inspectie voor de Sanctietoepassing

Bureau van het Adviescollege Verloftoetsing Tbs

Directoraat-Generaal Wetgeving, Internationale Aangelegenheden

Directie Wetgeving

Directie Migratiebeleid

Directie Europese en Internationale Aangelegenheden

Dienst Terugkeer en Vertrek

Secretariaat van de Commissie Integraal Toezicht Terugkeer

Secretariaat van de Adviescommissie voor Vreemdelingenzaken

Immigratie- en Naturalisatiedienst

Centraal Orgaan voor de opvang van asielzoekers

Directoraat-Generaal Preventie, Jeugd en Sancties

Directie Sanctie- en Preventiebeleid

Directie Justitieel Jeugdbeleid

Directie Control, Bedrijfsvoering en Juridische Zaken

Dienst Justis

Dienst Justitiële Inrichtingen

Raad voor de Kinderbescherming

Secretariaat van de Raad voor de Strafrechtstoepassing en Jeugdbescherming

Bureau van het College van Toezicht op de kansspelen

Secretariaat van het Schadefonds Geweldsmisdrijven

Bureau van de Erkenningscommissie Gedragsinterventies Justitie

Nationaal Coördinator Terrorismebestrijding

Directie Regie

Directie Beleid & Strategie

Directie Kennis & Analyse

Eenheid Bewaking en beveiliging

Directie Beveiliging Burgerluchtvaart

Bedrijfsvoering

Directie Financieel-Economische Zaken

Directie Personeel & Organisatie

Directie Informatisering

Departementale Auditdienst

Directie Bedrijfsvoering en Ondersteuning Bestuursdepartement

Directie Inkoop, Huisvesting en Milieu

Gemeenschappelijk Dienstencentrum ICT

Justitie Beleidsacademie

Directoraat-Generaal Rechtspleging en Rechtshandhaving

Directie Rechtshandhaving en Criminaliteitsbestrijding

Directie Rechtsbestel

Directie Instrumentatie Rechtspleging en Rechtshandhaving

Directie Juridische en Operationele Aangelegenheden

Nederlands Forensisch Instituut

Centraal Justitiele Incasso Bureau

Justitiële Informatiedienst (JustiD)

Projectdirectie Veiligheid begint bij Voorkomen

College van Procureurs-Generaal

Parket-Generaal

Rijksrecherche

Directoraat-Generaal Wetgeving, Internationale Aangelegenheden en Vreemdelingenzaken

18.	Ministerie van Justitie	dhr. mr. dr. R.K. Visser Directeur-generaal Wetgeving, Internationale Aangelegenheden & Vreemdelingenzaken	kamer L 303 tst. 6501 / bgg. 6504
18a.	Ministerie van Justitie Directie Wetgeving	dhr. mr.dr. J.T.K. Bos (tevens plv. DG) Directeur	kamer H 444 tst. 7181 / bgg. 7179
18b.	Ministerie van Justitie Directie Migratiebeleid	mw. drs. L. Mulder (tevens plv. DG) Directeur	kamer M 417 tst. 7297 / bgg. 7497
18c.	Ministerie van Justitie Directie Europese en Internationale Aangelegenheden	dhr. mr. J.A. Terstegen Directeur	kamer L 504 tst. 7445 / bgg. 7438
18d.	Ministerie van Justitie Dienst Terugkeer en Vertrek	mw. mr. R. Maas Directeur	Terminal Noord 0880 77 70 35
18e.	Ministerie van Justitie Immigratie- en Naturalisatiedienst	dhr. drs. R.J.T. van Lint Hoofddirecteur	IND Rijswijk 070 779 49 00 070 779 47 60
18f.	Ministerie van Justitie Secretariaat van de Adviescommissie voor Vreemdelingenzaken	mw. mr. A.C.J. van Dooijweert Voorzitter dhr. mr. W.N. Mannens Secretaris	kamer BO 01A36 tst. 8008 / bgg. 8006
18g.	Ministerie van Justitie Secretariaat Commissie Integraal Toezicht Terugkeer	dhr. mr. J.S.L. Gualthérie van Weezel Voorzitter dhr. N.P. Haspels Secretaris	kamer TN 2G01 tst. 3110 / bgg. 3111
18h.	Centraal Orgaan voor de opvang van Asielzoekers	mw. mr. N. Albayrak-Temur Hoofddirecteur	COA Rijswijk 070 372 70 00

Directoraat-Generaal Rechtspleging en Rechtshandhaving

19.	Ministerie van Justitie	dhr. mr. J. van der Vlist Directeur-generaal Rechtspleging en Rechtshandhaving	kamer H 844 tst. 6940 / bgg. 7143
19a.	Ministerie van Justitie Directie Rechtshandhaving en Criminaliteitsbestrijding	dhr. drs. A. Ilzerman MPA (tevens plv. DG) Directeur	kamer H 804 tst. 7701 / bgg. 6944
19b.	Ministerie van Justitie Directie Rechtsbestel	dhr. mr. J.J. Stam Directeur	kamer H 1921 tst. 6036 / bgg. 6248
19c.	Ministerie van Justitie Directie Instrumentatie Rechtspleging en Rechtshandhaving	Vacature Directeur	kamer H 1802 tst. 7861 / bgg. 6481
19d.	Ministerie van Justitie Directie Juridische en Operationele Aangelegenheden	dhr. mr. M.N. Cramwinckel MPA Directeur	kamer H 1012 tst. 6782 / bgg. 7643
19e.	Ministerie van Justitie Algemeen directeur Nederlands Forensisch Instituut	dhr. dr. T.B.P.M. Tjin-A-Tsoi	Postbus 24044/2490 AA Laan van Ypenburg 6 2497 GB Den Haag 070 888 61 08

06. DE JUSTITIEBEGROTING IN HET KORT

Karakter Justitiebegroting

De Justitiebegroting kenmerkt zich door het grote aandeel van personeelsuitgaven. Dit geldt voor bijna alle Justitieonderdelen: het kerndepartement en de agentschappen IND (DGWIAV), DJI (DGPJS), CJIB, NFI (DGRR), Justis (DGPJS) en het GDI (pSG). Eveneens voor de ZBO's en gesubsidieerde instellingen, zoals het COA (DGWIAV) en Slachtoffer Hulp Nederland (DGPJS).

Een deel van de uitgaven op de Justitiebegroting betreft bijdragen aan zelfstandige bestuursorganen (met name het COA en de Raad voor de Rechtsbijstand). Belangrijk kenmerk is dat de instellingen die bijdragen of subsidies van Justitie ontvangen (vrijwel) volledig afhankelijk zijn van die bijdragen van Justitie.

Opbouw van de Justitiebegroting

Hierbij vindt u een overzicht van de beleidsartikelen en de niet-beleidsartikelen en de budgettaire stand conform de ontwerpbegroting 2011.

Tabel A. Uitgaven (bedragen x € 1.000)

Artikel	2011	2012	2013	2014	2015
11. Nederlandse rechtsorde	13.537	11.602	11.585	11.546	11.547
12. Rechtspleging en rechtsbijstand	1.464.745	1.462.089	1.453.846	1.434.654	1.441.185
13. Rechtshandhaving, criminaliteits- en terrorismebestrijding	2.893.683	2.902.633	2.895.490	2.884.537	2.881.654
14. Jeugd	460.116	482.058	492.518	496.506	496.202
15. Vreemdelingen	925.553	919.684	919.294	916.767	916.559
17. Internationale rechtsorde	1.734	1.769	1.767	1.763	1.763
91. Algemeen	209.901	210.977	200.505	197.309	196.821
92. Nominaal en onvoorzien	7.757	1.067	5.852	5.807	5.809
93. Geheime uitgaven	2.981	3.046	3.049	3.052	3.052
Totaal	5.980.007	5.994.925	5.933.706	5.951.941	5.984.592

Tabel B. Ontvangsten (bedragen x € 1.000)

Artikel	2011	2012	2013	2014	2015
11. Nederlandse rechtsorde	0	0	0	0	0
12. Rechtspleging en rechtsbijstand	215.155	219.655	219.655	219.655	219.655
13. Rechtshandhaving, criminaliteits- en terrorismebestrijding	971.428	1.001.047	1.004.861	1.005.361	996.261
14. Jeugd	1.487	1.487	1.487	1.487	1.487
15. Vreemdelingen	0	0	0	0	0
17. Internationale rechtsorde	0	0	0	0	0
91. Algemeen	2.073	2.073	2.073	2.073	2.073
92. Nominaal en onvoorzien	0	0	0	0	0
93. Geheime uitgaven	0	0	0	0	0
Totaal	1.190.143	1.224.262	1.228.076	1.227.576	1.219.876

Toelichting

- De Dienst Justitiële Inrichtingen (DGPJS), de Raad voor de Rechtspraak (DGRR) en het Openbaar Ministerie (DGRR) ontvangen de grootste bijdragen van het 'moederdepartement'.
- Op artikel 91 Algemeen zijn apparaatskosten (personeels- en materieelkosten) opgenomen voor de stafafdelingen bij het kerndepartement. De Justitiebegroting bestaat overigens voor een groot deel uit personele uitgaven.
- Bij de totstandkoming van het Kabinet Balkenende IV zijn de programmaministeries Wonen, Wijken en Integratie (WWI) en Jeugd & gezin opgericht. Delen van de Justitiebegroting (o.a. artikel 16 Integratie) zijn destijds hier naar overgeheveld.
- De belangrijkste ontvangstenposten zijn ontvangsten als gevolg van de wet Pluk ze (ca. € 35 mln.), ontvangsten griffierechten (ca. € 215 mln.), boeten en transacties (ca. € 945 mln.). De ontvangsten uit boeten en transacties zijn steeds meer onder druk komen te staan, als gevolg van o.a. gedragsverandering bij burgers, extreme weersomstandigheden en trajectcontroles. Eventuele tekorten zijn in het uitvoeringsjaar lastig op te vangen omdat de Justitiebegroting voornamelijk uit personeelsuitgaven bestaat.
- Bij Voorjaarsnota 2010 is het generale karakter van het asiëldossier aangepast en specifiek gemaakt. Om dit mogelijk te maken is een aanpassing van de ramingen doorgevoerd. De ramingen worden verhoogd naar een realistisch niveau. Om tegenvallers met betrekking tot asiel op te kunnen vangen, wordt er een interne begrotingsreserve aangelegd met een maximum omvang van € 100 mln. Omdat de begrotingsreserve door Justitie gevuld moet worden zal Financiën een verzoek om een kasschuif in het eerste jaar, indien tegenvallers zich in de aantallen voordoen, welwillend bezien. Eventuele meevallers op de ontvangsten uit boeten en transacties boven de eindejaarsmarge (1 % van het totaal van de Justitiebegroting) mogen in deze reserve worden gestopt. Evaluatie van het bovenstaande is voorzien voor eind 2013/begin 2014.

11. BELEIDSARTIKEL 11: NEDERLANDSE RECHTSORDE

DGWIIV/DW/ Sector staats- en bestuursrecht

Operationele doelstelling 11.1: Het tot stand brengen van wet- en regelgeving ter uitvoering van de grondwettelijke opdracht het burgerlijk recht, het strafrecht, het burgerlijk- en strafprocesrecht in algemene wetboeken en algemene regels van bestuursrecht bij wet vast te leggen

Activiteit/dossier 1: Vreemdelingenwet 2000 en Vreemdelingenbesluit 2000 (Vw 2000 en Vb 2000) en de Wet toelating en Uitzetting voor de BES-eilanden (WTU-BES)

Inhoud / Doelstelling

De Vw 2000 en het Vb 2000 bevatten regels met betrekking tot het verblijf van vreemdelingen in Nederland, de aanvraag en het verlenen van verblijfsvergunningen, het toezicht op en de uitvoering van de grensbewaking en de vreemdelingenwetgeving, de vrijheidsbeperking en -ontneming, het vertrek en de uitzetting, en de rechtsmiddelen.

De WTU-BES bevat vergelijkbare regels voor de BES-eilanden die na de transitie onder de rechtstreekse verantwoordelijkheid van de Nederlandse Minister van Justitie vallen.

Relevante recente producten / brieven / nota's

- * De afgelopen Kabinetsperiode zijn er vier grote wetgevingstrajecten in gang gezet en afgerond of nagenoeg afgerond:
 - Wet herziening asielprocedure (snellere en betere asielprocedure)
 - Wet modern migratiebeleid (snellere toelating van en andere procedure voor reguliere vreemdelingen)
 - Wet biometrie in de vreemdelingenketen
 - De Wet toelating en uitzetting voor de BES-eilanden
- * Daarnaast wordt er vrijwel doorgaand gewerkt aan implementatie van EU-richtlijnen en verordeningen op het terrein van asiel en migratie.
- * De Minister van Justitie is nauw betrokken bij de totstandkoming van EU-regelgeving op het terrein van asiel en migratie. Het EU-acquis op dit terrein laat steeds minder ruimte voor nationaal beleid.
- * Het EU Hof van Justitie wijst in individuele gevallen wel eens arresten die nopen tot aanpassing van het Nederlandse vreemdelingenbeleid en de Nederlandse

vreemdelingenwetgeving. Recentelijk onder meer over de 120% norm (120% van het minimumloon) die Nederland hanteert bij gezinshereniging en de onterechte beperkingen –o.a. leges– die Nederland stelt aan de immigratie van Turken.

Kosten / financiën

De uitvoering van verschillende voorgenomen wetsvoorstellen op het terrein van het vreemdelingenrecht, waaronder het voorstel tot implementatie van de terugkeerrichtlijn en het voorstel dat strekt tot introductie van het gebruik van biometrie in de vreemdelingenketen hebben vertraging opgelopen omdat de financiële dekking voor de implementatie nog niet is gevonden. Meer algemeen geldt dat de uitvoering van de vreemdelingenwetgeving veel geld kost, in het bijzonder de opvang van vreemdelingen.

Knelpunten

De goede uitvoering van de vreemdelingenwetgeving op de BES-eilanden (Wet toelating en uitzetting BES) is van groot belang.

Relaties met andere departementen

De Minister van Justitie (samen met de Staatssecretaris van Justitie) is de enige ondertekenaar van de Vw 2000 en het Vb 2000. De WTU-BES is medeondertekend door de Staatssecretaris van de BZK. Er zijn met name raakvlakken met de verantwoordelijkheden van de met integratiebeleid belaste Minister (inburgering) en van de Minister van SZW (Wet arbeid vreemdelingen). Daarnaast zijn er dwarsverbanden met onderwerpen waarvoor de Minister van BZ verantwoordelijk is (Rijksvisumwet).

Activiteit/dossier 2: Algemene wet bestuursrecht (Awb)

Inhoud / Doelstelling

De Algemene wet bestuursrecht (Awb) bevat algemene regels voor de besluitvorming door bestuursorganen en de rechtsbescherming daartegen. Het doel is de harmonisatie en codificatie van bestuursrechtelijke regels die voorheen over vele wetten verspreid waren, om aldus het bestuursrecht toegankelijker, inzichtelijker en beter hanteerbaar te maken.

Relevante recente producten / brieven / nota's

Thans (10-5-2010) zijn vijf wetgevingstrajecten op het gebied van de Awb gaande (aanpassingswetgeving is, hoewel soms omvangrijk, buiten beschouwing gelaten).

15. BELEIDSARTIKEL 15: VREEMDELINGEN

DMB

Operationele doelstelling 15.1 (Pardonregeling) is afgerond en dus geschrapt

Operationele doelstelling 15.2: Zorgvuldige en tijdige afdoening van aanvragen van verleningen van een verblijfsvergunning of een naturalisatieverzoek

Activiteit/dossier 1: Regulier

Inhoud / Doelstelling

Met het Programma Implementatie Modern Migratiebeleid wordt gewerkt aan de overgang naar een toelatingsbeleid dat selectief is waar het kan en restrictief is waar het moet. Gewenste vormen van migratie worden met een innovatief en eigentijds migratiebeleid gestimuleerd. Ingezet wordt op vereenvoudiging van het huidige vergunningstelsel, verbetering van toelatingsprocedures en versterking van toezicht en handhaving.

Relevante recente producten / brieven / nota's

De wet Modern Migratiebeleid (ingangdatum 1 januari 2011) leidt tot een aanzienlijke vereenvoudiging en structurering van het huidige reguliere vergunningstelsel, met een grotere rol voor het bedrijfsleven, maatschappelijke (onderwijs-) instellingen en overige overheidsdiensten. Hiermee wordt ook de aantrekkelijkheid van Nederland voor kenniswerkers vergroot. Belangrijke onderdelen zijn de referentsystematiek en nieuwe beleid inzake toezicht en handhaving. De verantwoordelijkheid voor de implementatie van het nieuwe toelatingsbeleid en het overgangsrecht ligt bij de IND.

Kosten / financiën

Knelpunten

Relaties met andere departementen

Op het dossier Modern Migratiebeleid worden relaties onderhouden met SZW, OCW, EZ, BZ, BZK

Activiteit/dossier 2: Asiel

Inhoud / Doelstelling

Voor asielzoekers die bescherming nodig hebben wil Nederland een veilig toevluchtsoord zijn. Verzoeken voor een asielaanvraag moeten dan ook zorgvuldig, efficiënt

en tijdig worden afgedaan. Ten behoeve van een rechtvaardig en humaan asielbeleid is er sinds 1 juli 2010 een betere en snellere asielprocedure. Een betere procedure door meer zorgvuldigheid te betrachten wat betreft de voorbereiding van de asielzoeker, medisch advies omtrent zijn persoon en continuïteit in de rechtsbijstand. Snelheid wordt gemaakt door meer asielaanvragen te behandelen in de aanmeldprocedure en zo bijvoorbeeld dubbele gehoren te voorkomen. In geval er toch een herhaalde asielaanvraag binnen komt, wordt deze versneld afgedaan. Zoveel mogelijk wordt voorkomen dat (ex-)asielzoekers met rechtmatig verblijf op straat terecht komen door opvang gedurende een afwijzing (in de aanmeldprocedure) voor 4 weken. Hierbij blijft aandacht voor kwetsbare groepen zoals gezinnen met kinderen, alleenstaande minderjarigen, asielzoekers met medische problemen, achtergebleven vrouwen en slachtoffers van mensenhandel.

Relevante recente producten / brieven / nota's

Kosten / financiën

Knelpunten

Relaties met andere departementen

Op dit dossier worden er relaties onderhouden met BZ, BZK en medeoverheden (gemeenten).

Operationele doelstelling 15.3: Een effectieve en zorgvuldige uitvoering van het vreemdelingentoezicht, grenstoezicht en terugkeerbeleid, opdat een vreemdeling die niet of niet meer rechtmatig in Nederland verblijft, Nederland zelfstandig of gedwongen verlaat

Activiteit/dossier 1: Terugkeer

Inhoud / Doelstelling

Een effectieve en zorgvuldige uitvoering van het vreemdelingentoezicht, grenstoezicht en terugkeerbeleid, opdat een vreemdeling die niet of niet meer rechtmatig in Nederland verblijft, Nederland zelfstandig of gedwongen verlaat en waardoor illegale migratie en grensoverschrijdende criminaliteit wordt voorkomen. Dit alles met de nadruk op zelfstandig en vrijwillig vertrek en vermindering van herhaalde aanvragen. Met voorrang wordt gewerkt aan het vertrek van vreemdelingen die een veiligheidsrisico vormen, zoals criminele vreemdelingen, al dan niet illegaal. De instrumenten hierbij: terugkeer, grenstoezicht, bestrijding illegaliteit. Belangrijkste producten/programma's zijn: Programma Vernieuwing Grensmanagement, Programma Vastzetten/Uitzetten. In 2010 wordt verder gewerkt aan het vergroten van de effectiviteit van het terugkeerbeleid. Mede onder invloed van (herziene) nationale en EU-regelgeving (terugkeerrichtlijn) worden de procedures rond de terugkeer aangepast, om de effectiviteit van het terugkeerbeleid te vergroten. Hierbij moet worden gedacht aan:

- * Het faciliteren en monitoren van de implementatie van de Terugkeerrichtlijn;
- * Het monitoren en waar nodig nader faciliteren van de uitvoering van de maatregelen op het terrein van de terugkeer aangekondigd in de brief over Stand van zaken maatregelen terugkeer en reactie op jaarverslag 2008 van de Commissie Integraal Toezicht Terugkeer (CITT, zie bijlage 5);
- * Het faciliteren en verder ontwikkelen van de strategische benadering van herkomstlanden, waarin aandacht wordt besteed aan de taakverdeling tussen Justitie en BuiZa, aan betrokkenheid en interventies op politiek niveau en aan het gebruik van het terugkeerinstrumentarium;
- * Voorbereiding periodieke agendering Terugkeer in de Ministerraad geagendeerd ten behoeve van het komen tot een interdepartementale inzet op terugkeer;
- * Voorbereiding Landenoverleg Terugkeer (SLOT);

- * Afronding van de uitvoering van de afspraken uit het Bestuursakkoord met de VNG, waaronder de (politieke) afronding van de regeling afwikkeling nalatenschap oude vreemdelingenwet en beëindiging gemeentelijke noodopvang;
- * Het komen tot prestatie-indicatoren voor de DT&V (zie bijlage 3).

Relevante recente producten / brieven / nota's

* Vernieuwing Grensmanagement

Het Kaderdocument Grenstoezicht is op 13 juli 2009 naar de Tweede Kamer gezonden. Het Kaderdocument geeft de visie van de Nederlandse overheid op de inrichting van het grenstoezicht voor de komende 3 jaren. Voorts wordt aangegeven dat onder het Programma Vernieuwing Grensmanagement de volgende 4 projecten worden ingericht:

- 1) Passenger Related Data Exchange (Project PARDEX);
- 2) Advanced Passenger Information (Project API);
- 3) Automatische Grenspassage (Project No-Q);
- 4) Registered Travellers Programs.

* Vastzetten/Uitzetten

Het programma Vastzetten/Uitzetten van criminele vreemdelingen is van start gegaan in april 2009. Het beoogt het streven van het Kabinet naar een samenleving met minder criminaliteit, minder sociale overlast en minder verloedering van de woonomgeving. Een samenleving waarin respect de norm is en waarin mensen zich veilig voelen. Van die samenleving maken vreemdelingen deel uit, ook criminele vreemdelingen. Maatregelen om de veiligheid te waarborgen richten zich daarom ook op hen. Een daadwerkelijke follow-up aan het openbare-ordebeleid wordt hiermee gegeven, door in te zetten op de verwijdering van de criminele vreemdelingen/illegalen uit Nederland. Als dat nog niet mogelijk is, worden criminele vreemdelingen zo lang als mogelijk ten behoeve van de uitzetting of in het kader van het strafrecht vastgezet. De doelgroep criminele illegalen betreft ook vreemdelingen die rechtmatig in Nederland verblijven, maar van wie het verblijfsrecht is ingetrokken vanwege criminele activiteiten.

* Programma Uitzetten/Vastzetten van criminele vreemdelingen/illegalen

Het programma Vastzetten/Uitzetten van criminele vreemdelingen is van start gegaan in april 2009. Met dit programma wordt beoogd een daadwerkelijke follow-up te geven aan het vreemdelingrechtelijk openbare-ordebeleid. Effectief vreemdelingrechtelijk openbare-ordebeleid

draagt bij aan criminaliteitsbestrijding onder vreemdelingen/illegalen en daarmee aan een veilige en rechtvaardige samenleving. De doelgroep criminele vreemdelingen/illegalen betreft ook vreemdelingen die rechtmatig in Nederland verblijven, maar van wie het verblijfsrecht is ingetrokken vanwege criminele activiteiten. Door middel van het protocol Vreemdelingen in de Strafrechtketen (VRIS) worden vreemdelingenrechtelijke consequenties verbonden aan strafrechtelijke feiten gepleegd door vreemdelingen (al dan niet illegaal verblijvend). Zes organisaties (VP, KMar, OM, DJI, IND, DT&V) zijn betrokken de aanpak van de criminele vreemdeling/illegaal te waarborgen. Naar aanleiding van de toepassing van het VRIS-protocol zijn nadere werkafspraken tussen ketenpartners, in zowel de vreemdelingen- als de strafrechtsketen gemaakt. Om de VRIS-uitvoeringspraktijk te optimaliseren is onder voorzitterschap van het Openbaar Ministerie een Taskforce VRIS opgericht op 26 januari 2010.

Kosten / financiën

Knelpunten

In wet-, regelgeving en beleid wordt de verantwoordelijkheid om Nederland te verlaten neergelegd bij de vreemdeling. Wanneer de vreemdeling zijn verantwoordelijkheid niet neemt en niet meewerkt aan terugkeer ontstaat er een knelpunt. In de meeste gevallen allereerst met de ambassade van het land van herkomst van de vreemdeling die de vereiste documenten voor de terugkeer moet verstrekken.

Relaties met andere departementen

Op het terugkeerdossier worden relaties onderhouden met Buitenlandse Zaken, Defensie, Binnenlandse zaken (en vooral: medeoverheden – de gemeenten).

Activiteit/dossier 2: Ondersteunende programma's

Inhoud / Doelstelling

* Biometrie in de vreemdelingenketen

In 2010 zal het wetsvoorstel "biometrie in de vreemdelingenketen" ketenbreed worden ingevoerd. Ketenpartners inclusief luchtvervoerders zullen werken aan de implementatie van het wetsvoorstel.

* Versterking Identiteitsketen Publieke Sector

Van belang voor het bereiken van hier genoemde doelstellingen in het algemeen is het programma VIPS (Versterking Identiteitsketen Publieke Sector) van BZK en

Justitie. Het programma beoogt een samenhangend pakket van maatregelen te ontwikkelen om fraude met identiteiten zoveel mogelijk voorkomen en bestrijden. Een van deze maatregelen is de inrichting van een centraal meldpunt identiteitsfraude. Eerder is een verkenning gedaan naar de grootste risico's in de Nederlandse publieke identiteitsketen. Op basis van de bevindingen vanuit het meldpunt en de verkenning worden op dit moment nadere maatregelen uitgewerkt. Een van die maatregelen is de verdere uitwerking van een onderzoek, bij voorkeur in samenwerking met een of meer Europese partners.

* Horizontale en verticale sturing in de Vreemdelingenketen

In 2007 is in opdracht van de DGWIAV een model voor de besturing van de vreemdelingenketen ontwikkeld. Dit model bevat instrumenten voor zowel de verticale als horizontale sturing van de vreemdelingenketen. Verticale sturing vindt plaats door bilaterale (gezag-) afspraken van de DGWIAV met de uitvoeringsorganisaties. DMB accounthouders voor de uitvoeringsorganisatie IND, VP, KMar, ZHP, COA, DT&V ondersteunen de DGWIAV hierin. In het kader van de horizontale ketenbrede sturing ziet de DGWIAV als ketenregisseur toe op een optimale samenwerking tussen de ketenpartners. Hiervoor ondersteunt hij de keten onder andere door:

- het onderhouden van een ketenbrede overlegstructuur;
- het hanteren van een ketenbrede P&C-kalender op basis van de begrotingscyclus;
- gedefinieerde kengetallen en meetbare indicatoren met ketenwerking op de koppelvlakken;
- zeven ketendashboard voor ketenbrede management-informatie op Toegang, Toezicht, Toelating, Terugkeer, Bewaring en Opvang en op de koppelvlakken tussen organisaties;
- een standaardprocedure ten behoeve van het onderkennen, melden en afhandelen van incidenten binnen de vreemdelingenketen.
- Het toepassen van ketenrisicomanagement;
- een generiek escalatiemodel voor conflicten in de vreemdelingenketen;
- Beide vormen van sturing door de DGWIAV dragen bij aan de realisatie van de gestelde beleidsdoelen en –prioriteiten die zijn vastgelegd in het meerjarig beleidskader voor de vreemdelingenketen en doorvertaald naar de bilaterale (gezags-) afspraken.

Activiteit/dossier 3: Vreemdelingenbewaring

Inhoud / Doelstelling

Vrijheidsontneming op grond van de Vreemdelingenwet 2000 (hierna kortweg vreemdelingenbewaring) is een maatregel om een vreemdeling die de toegang tot Nederland is geweigerd dan wel niet (meer) in Nederland mag verblijven, beschikbaar te houden voor zijn vertrek of uitzetting. Het toepassen van vreemdelingenbewaring is slechts dan geoorloofd wanneer met minder ingrijpende middelen niet hetzelfde doel kan worden bereikt (ultimum remedium beginsel). Binnen de Dienst Justitiële Inrichtingen (DJI) heeft de Directie Bijzondere Voorzieningen (DBV) specifiek de verantwoordelijkheid voor de vreemdelingenbewaring, alsmede voor de strafrechtelijke detentie van veroordeelde vreemdelin-

gen zonder rechtmatig verblijf met een straf(restant) van minder dan vier maanden.

DBV maakte aanvankelijk gebruik van tijdelijke inrichtingen zoals detentieboten en –platforms. Inmiddels worden de tijdelijke inrichtingen vervangen door permanente. Op de luchthavens Zestienhoven en Schiphol worden nieuwe, permanente, centra gebouwd. Oplevering is voorzien medio 2010 respectievelijk ultimo 2012. Voorts maakt DBV gebruik van het Detentiecentrum Zeist en Alphen. In verband met gebouwelijke gebreken zal het DC Alphen vanaf de zomer echter voor onbekende duur buiten gebruik worden gesteld teneinde herstelwerkzaamheden te kunnen verrichten. De aanwezige vreemdelingen worden overgeplaatst naar de verschillende detentiecentra van de Directie Bijzondere Voorzieningen.

Instream 2005-2009 naar wettelijke grondslag van de vrijheidsontnemende maatregel

	2005		2006		2007		2008		2009	
	Aantal	%	Aantal	%	Aantal	%	Aantal	%	Aantal	%
Artikel 59 Vw	9.798	78	11.080	89	8.487	88	7.743	90	7.260	92
Artikel 6 Vw	2.687	22	1.400	11	1.108	12	842	10	607	8
Totaal	12.485	100	12.480	100	9.595	100	8.585	100	7.867	100

Kosten / financiën

	2010	2011	2012	2013	2014	2015
<i>Budgettaire gevolgen van beleid</i>						
Vreemdelingenbewaring	127.648	114.330	119.193	119.297	118.350	118.350
Uitzetcentra	39.480	35.233	36.717	36.714	36.440	36.440
<i>Capaciteit</i>						
<i>Vreemdelingenbewaring</i>						
Direct inzetbaar	1.765	1.530	1.530	1.530	1.530	1.530
Reservecapaciteit	102	102	102	102	102	102
In stand te houden, op korte termijn inzetbaar	40	219	219	219	219	219
In stand te houden, op langere termijn inzetbaar	274	330	330	330	330	330
<i>Uitzetcentra</i>						
Direct inzetbaar	486	421	421	421	421	421
Reservecapaciteit	28	28	28	28	28	28
In stand te houden, op korte termijn inzetbaar	86	151	151	151	151	151
In stand te houden, op langere termijn inzetbaar	-	-	-	-	-	-

3. DIRECTORAAT-GENERAAL WETGEVING, INTERNATIONALE AANGELEGENHEDEN EN VREEMDELINGENZAKEN (DGWIAV)

Leiding

- Directeur-generaal Wetgeving Internationale Aangelegenheden en Vreemdelingenzaken
dhr. mr. dr. R.K. (Rob) Visser
T 070 370 65 01
- Plv. Directeur-generaal Wetgeving Internationale Aangelegenheden en Vreemdelingenzaken (op het terrein van wetgeving en internationale aangelegenheden, tevens Directeur Wetgeving)
dhr. mr. dr. J.T.K. (Jan Tom) Bos
T 070 370 71 81
- Plv. Directeur-generaal Wetgeving Internationale Aangelegenheden en Vreemdelingenzaken (op het terrein van vreemdelingenzaken, tevens Directeur Migratiebeleid)
mw. drs. L. (Loes) Mulder
T 070 370 72 97

MT-leden

- Directeur-generaal Wetgeving Internationale Aangelegenheden en Vreemdelingenzaken
dhr. mr. dr. R.K. (Rob) Visser
T 070 370 65 01
- Directeur Wetgeving (tevens plv. DG)
dhr. mr. dr. J.T.K. (Jan Tom) Bos
T 070 370 71 81
- Directeur Migratiebeleid (tevens plv. DG)
mw. drs. L. (Loes) Mulder
T 070 370 72 97
- Directeur Europese en Internationale Aangelegenheden
dhr. mr. J.A. (Jan) Terstegen
T 070 370 74 45
- Hoofddirecteur Immigratie- en Naturalisatiedienst
dhr. R.J.T. (Rob) van Lint
T 070 779 49 00
- Algemeen Directeur Dienst Terugkeer en Vertrek
mw. mr. R. (Rhodia) Maas
T 0880 – 777 037

Taakomschrijving/missie en visie

Het Directoraat-generaal Wetgeving, Internationale Aangelegenheden en Vreemdelingenzaken (DGWIAV) zorgt voor een goed functionerende rechtsorde, een gereguleerde en beheerste toelating, verblijf en vertrek uit Nederland of terugkeer. Verder bevordert DGWIAV de totstandkoming van een Europese en

internationale rechtsorde.

Organisatie

DGWIAV is als volgt opgebouwd:

	Directoraat-Generaal Wetgeving, Internationale Aangelegenheden en Vreemdelingenzaken
	Directie Wetgeving
	Directie Migratiebeleid
	Directie Europese en Internationale Aangelegenheden
	Directie Terugkeer en Vertrek
Bewindspersoneel	Secretariaat van de Commissie Integraal Toezicht Terugkeer
	Secretariaat van de Adviescommissie voor Vreemdelingenzaken
	Immigratie- en Naturalisatiedienst
Centraal Orgaan opvang Asielzoeker	

Verantwoordelijkheden

De Minister van Justitie is verantwoordelijk voor het tot stand brengen van wet- en regelgeving ter uitvoering van de grondwettelijke opdracht het burgerlijk recht, het burgerlijk procesrecht, het strafrecht en het strafprocesrecht in algemene wetboeken en algemene regels van bestuursrecht bij wet vast te leggen. Tevens is de Minister van Justitie verantwoordelijk voor het rijksbreed bevorderen van de kwaliteit van wetgeving en de coherentie en consistentie daarvan. Onder deze verantwoordelijkheid valt ook de versterking van de juridische kwaliteit binnen de rijksoverheid.

Voorts is de Minister van Justitie verantwoordelijk voor het vreemdelingenbeleid, de coördinatie en afstemming binnen de vreemdelingenketen en voor de uitvoering van het beleid. De uitvoering is in handen van onder meer de Immigratie- en Naturalisatiedienst (IND), het Centraal Orgaan opvang asielzoekers (COA), de Dienst Terugkeer en Vertrek (DT&V), de Dienst Justitiële Inrichtingen (DJI), de Koninklijke Marechaussee, de Vreemdelingenpolitie en de Zeehavenpolitie.

De Minister van Justitie is samen met de ministers van Buitenlandse Zaken en voor Ontwikkelingssamenwerking en van Binnenlandse Zaken en Koninkrijksrelaties, verantwoordelijk voor het beleid ten aanzien van de Europese en internationale ruimte van vrijheid, veiligheid en recht. De verantwoordelijkheid van onder andere de Minister van Justitie

stoelt op artikel 90 van de Grondwet. De Minister van Buitenlandse Zaken heeft algemene verantwoordelijkheid voor de coördinatie van het Europese en internationale beleid.

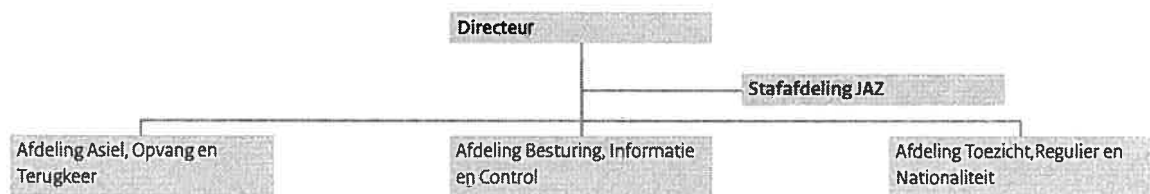
Personeel en financiën

Budgettair kader (2010): € 907,2 mln.

Formatie (2010): 252,6 (IND en COA)

3.2 Directie Migratiebeleid (DMB)

Organogram



Trefwoorden

- Migratie
- Asiel
- Vreemdelingen
- Toelating
- Verblijf
- Terugkeer
- Grensbewaking
- Nederlandse nationaliteit
- Vreemdelingenketen (o.a. IND, COA, DT&V)
- Toezicht
- Informatie
- Control
- Verantwoording

Leiding

- Directeur Migratiebeleid (tevens plv. DG)
mw. drs. L. (Loes) Mulder
T 070 370 72 97

Taakomschrijving/missie en visie

De Directie Migratiebeleid (DMB) werkt aan het beleid voor een gereguleerde en beheerste toelating, verblijf en terugkeer van vreemdelingen, op een wijze die in nationaal en internationaal opzicht maatschappelijk verantwoord is. Daarnaast ondersteunt DMB de DGWIAV bij het besturen van de organisaties in de vreemdelingenketen. De Directie is verantwoordelijk voor het algemene beleid op het gebied van de Nederlandse nationaliteit.

De hoofddoelstellingen van DMB zijn:

- Het vormgeven van het (inter-) nationale beleid voor toelating en verblijf van vreemdelingen, dat voorziet

in de maatschappelijke behoefte en invulling geeft aan de internationale verplichtingen. DMB zorgt er bovendien voor dat het beleid door de desbetreffende uitvoerende organisaties effectief en met waarborgen omkleed kan worden uitgevoerd.

- De Directie bevordert en bewaakt de eenvormige uitleg en toepassing van het Nederlandse nationaliteitsrecht door daarvoor de beleidsmatige kaders te scheppen.
- Het regelen van de voorwaarden en de kaders voor de grensbewaking en het toezicht op vreemdelingen, zodat de uitvoerende organisaties deze effectief en met waarborgen omkleed kunnen uitvoeren.
- Het vormgeven van nationaal en Europees beleid waarbinnen de terugkeer van niet-rechtmatig in Nederland en Europa verblijvende vreemdelingen effectief en met waarborgen omkleed kan plaatsvinden.

De hoofdtaken van de DMB zijn:

- Beleid: het ontwikkelen van nationaal en Europees vreemdelingenbeleid en nationaliteitsrecht, in samenspraak met partners in de vreemdelingenketen;
- Besturing: het ondersteunen van de DGWIAV bij zowel de horizontale sturing als de verticale sturing van de organisaties in de vreemdelingenketen, onder meer door middel van het leveren van goede keteninformatie;
- Verantwoording: het organiseren en faciliteren van verantwoording over de resultaten van het beleid;
- Bestuurlijk secretariaat: het ondersteunen en adviseren van de ambtelijke en politieke leiding in bestuurlijk-politieke relaties.

Organisatie

Afdeling Asiel, Opvang en Terugkeer (AO&T)

De afdeling AO&T is verantwoordelijk voor het beleidsdossier 'Asiel (toelating), Opvang, en Terugkeer', met inbegrip van het dossier 'vreemdelingenbewaring' en het dossier 'ontwikkeling en migratie'. De focus ligt op de volgende onderwerpen:

- toelating asiel;
- opvang;
- terugkeer en bewaring;
- ontwikkeling en migratie.

Afdeling Besturing, Informatie en Control (BI&C)

In de afdeling BI&C zijn besturing, informatie en (beleids-) control samengebracht, inclusief de aansturing van de taakorganisaties en de control daarop. De volgende taken worden onderscheiden:

- Besturing van de Vreemdelingenketen, met de twee hoofdelementen:
 - o de besturing van de Vreemdelingenketen als geheel (horizontale sturing);
 - o de besturing van de afzonderlijke ketenpartners (verticale sturing).
- Strategisch informatiebeleid en informatiseringbeleid;
- Financieel beheer et cetera;
- DG-control.

Afdeling Toezicht, Regulier en Nationaliteit (TR&N)

De afdeling TR&N voert beleidstaken uit die te maken hebben met toegang en toezicht, reguliere migratie en de dossiers op het gebied van het Nederlanderschap. De focus ligt op de volgende onderwerpen:

- toegang en grensbewaking;
- toezicht;
- toelating regulier;
- immigratie;
- nationaliteit;
- overzeese gebiedsdelen.

Afdeling Juridische en Algemene Zaken

De stafafdeling is zo ingericht dat deze de beleidsafdelingen en het management ondersteunt om zo efficiënt mogelijk te werken. De kerntaken van de stafafdeling JAZ zijn:

- juridische advisering;
- strategie en verbinding;
- beantwoording Kamervragen en VKC-verzoeken;

- (logistieke proces)ondersteuning parlementaire aangelegenheden en incidentenmanagement;
- burgerbrieven;
- directiesecretariaat;
- taken PIOFACH.

Specifieke aandachtspunten m.b.t. verantwoordelijkheid en sturing

De Vreemdelingenketen werkt aan een gereguleerde en beheerste toelating tot, verblijf in en vertrek uit Nederland of terugkeer, op een wijze die in nationaal en internationaal opzicht maatschappelijk verantwoord is (Algemene doelstelling beleidsartikel 15).

Voor dit beleidsartikel zijn de belangrijkste doelen, instrumenten en programma's:

- Zorgvuldige en tijdige afdoening van aanvragen van verlening van een verblijfsvergunning of van een naturalisatieverzoek. De instrumenten daarbij: de asielprocedure, de reguliere procedure, naturalisatie. De belangrijkste programma's zijn: Programma Invoering Verbeterde Asielprocedure, Programma Implementatie Modern Migratiebeleid;
- Een effectieve en zorgvuldige uitvoering van het vreemdelingentoezicht, grenstoezicht en terugkeerbeleid, opdat een vreemdeling die niet of niet meer rechtmatig in Nederland verblijft, Nederland zelfstandig of gedwongen verlaat. De instrumenten daarbij: terugkeer, grenstoezicht, bestrijding illegaliteit. Belangrijkste programma's zijn: Programma Vernieuwing Grensmanagement, Programma Vastzetten/Uitzetten

In 2007 is in opdracht van de DGWIAV een model voor de besturing van de vreemdelingenketen ontwikkeld. Dit model bevat instrumenten voor zowel de verticale als horizontale sturing van de vreemdelingenketen.

Verticale sturing vindt plaats door bilaterale (gezags-) afspraken van de DGWIAV met de uitvoeringsorganisaties. DMB-accounthouders voor de uitvoeringsorganisatie IND, VP, KMar, ZHP, COA, DT&V ondersteunen de DGWIAV hierin. In het kader van de horizontale ketenbrede sturing ziet de DGWIAV als ketenregisseur toe op een optimale samenwerking tussen de ketenpartners. Hiervoor ondersteunt hij de keten onder andere door:

- het onderhouden van een ketenbrede

- overlegstructuur;
- het hanteren van een ketenbrede P&C-kalender op basis van de begrotingscyclus;
 - gedefinieerde kengetallen en meetbare indicatoren met ketenwerking op de koppelvlakken;
 - zeven ketendashboard voor ketenbrede managementinformatie op Toegang, Toezicht, Toelating, Terugkeer, Bewaring en Opvang en op de koppelvlakken tussen organisaties;
 - een standaardprocedure ten behoeve van het onderkennen, melden en afhandelen van incidenten binnen de vreemdelingenketen;
 - het toepassen van ketenrisicomanagement;
 - een generiek escalatiemodel voor conflicten in de vreemdelingenketen.

Beide vormen van sturing door de DGWIAV dragen bij aan de realisatie van de gestelde beleidsdoelen en –prioriteiten die zijn vastgelegd in het meerjarig beleidskader voor de vreemdelingenketen en doorvertaald naar de bilaterale (gezags-) afspraken.

Belangrijke ketenpartners en (externe) relaties

- andere ministeries
- lagere overheden
- diverse maatschappelijke partners

3.4 Secretariaat van de Adviescommissie voor Vreemdelingenzaken (ACVZ)

Trefwoorden

- Onafhankelijk adviescollege
- Vreemdelingenzaken
- Migratie
- Integratie

Leiding

- Voorzitter Adviescommissie voor Vreemdelingenzaken:
mw. mr. A.C.J. (Adriana) van Dooijeweert
T 070 370 80 11 of 070 370 43 00
- Secretaris Adviescommissie voor Vreemdelingenzaken:
dhr. mr. W.N. (Wolf) Mannens
T 070 370 80 08

Taakomschrijving

De Adviescommissie voor Vreemdelingenzaken (ACVZ) is een onafhankelijk Kaderwet adviescollege, ingesteld bij de Vreemdelingenwet 2000. De ACVZ adviseert regering en parlement over het vreemdelingenrecht en –beleid. Het secretariaat opereert beheersmatig onder het DG WIAV. De brede expertise binnen de ACVZ en het ondersteunende secretariaat waarborgt een zo volledig mogelijke behandeling van de adviesonderwerpen.

De ACVZ doet de verantwoordelijke minister jaarlijks in de zomer een voorstel voor een werkprogramma met onderwerpen, waarover geadviseerd zal worden. De minister verstrekt de ACVZ daartoe, conform artikel 26 Kaderwet adviescolleges, tijdig een overzicht van de voornemens om advies te vragen. In het werkprogramma wordt rekening gehouden met onvoorziene adviesverzoeken en met de bevoegdheid tot advisering uit eigen beweging. De minister stelt het werkprogramma vast en biedt het de beide Kamers der Staten-Generaal aan op Prinsjesdag. Het programma bevat de onderwerpen voor de gevraagde adviezen die in het daaropvolgende kalenderjaar worden uitgebracht. In de loop van het jaar kunnen adviesvragen en de tijdsplanning worden bijgesteld. Het kan voorkomen dat onder invloed van de actualiteit adviesonderwerpen worden ingetrokken of juist toegevoegd. De ACVZ kan ook uit

eigen beweging adviseren (art. 18 Kaderwet adviescolleges). Van een dergelijk voornemen wordt de minister en de beide Kamers der Staten-Generaal onverwijld in kennis gesteld.

De onafhankelijkheid van de ACVZ ligt besloten in haar wettelijke positie. De strategische beleidsadviezen worden na aanbieding aan de minister door de ACVZ zelf openbaar gemaakt op haar website en rechtstreeks aan onder andere leden van de Eerste en Tweede Kamer toegezonden.

De minister stelt de beide Kamers der Staten-Generaal binnen drie maanden na ontvangst in kennis van zijn standpunt over de door de ACVZ uitgebrachte adviezen (art. 24 Kaderwet adviescolleges).

Ook de achtergrond van de 10 leden staat garant voor de onafhankelijkheid. Zij zijn afkomstig uit verschillende geledingen van de maatschappij en worden door de Kroon benoemd op grond van hun wetenschappelijke kennis, hun praktijkervaring met het vreemdelingenrecht en vreemdelingenbeleid of hun maatschappelijke bijdrage. De benoeming is op persoonlijke titel en de leden vertegenwoordigen geen belangengroepen.

Organisatie

De adviescommissie bestaat uit 10 leden, inclusief de voorzitter. Het secretariaat ondersteunt de commissie bij haar werkzaamheden. De leiding van het secretariaat berust bij de secretaris. Het secretariaat opereert functioneel volledig onder het gezag van de adviescommissie. Het secretariaat bestaat uit de clusters advisering, informatie en documentatie en management ondersteuning en omvat 10 Fte.

Specifieke aandachtspunten m.b.t. verantwoordelijkheid en sturing

- Vreemdelingenwet 2000, artikel 2.
- Kaderwet adviescolleges. Wet van 3 juli 1996, houdende algemene regels over de advisering in zaken van algemeen verbindende voorschriften of te voeren beleid van het Rijk.
- Beheersovereenkomst Adviescommissie voor Vreemdelingenzaken, d.d. 21 juli 2001.

Belangrijke ketenpartners en (externe) relaties

- Directie Migratiebeleid
- Directie Wetgeving
- Wetenschap
- Andere Kaderwet Adviescolleges
- NGO's

Personeel en financiën

Budgettair kader (2010): € 0,9 mln., waarvan: € 849.000
apparaatskosten en € 70.000 programma/
projectenbudget

Formatie (2010): Secretariaat omvat 10 Fte's (maat)

3.5 Secretariaat Commissie Integraal Toezicht Terugkeer (CITT)

Organogram



Trefwoorden

- Onafhankelijke commissie
- Toezicht op terugkeerproces
- Rapportage en advies

Leiding

- Voorzitter Commissie Integraal Toezicht Terugkeer
mr. J.S.L. Gualthérie van Weezel
- Secretaris Commissie Integraal Toezicht Terugkeer
mr. drs. N.P. (Nanne) Haspels
T 070 370 31 10

Taakomschrijving/missie en visie

Op 4 juli 2007 heeft de toenmalige Staatssecretaris van Justitie, mede namens de toenmalige Minister van Defensie en in overeenstemming met de toenmalige Minister van BZK, de Commissie Integraal Toezicht Terugkeer (CITT) ingesteld als toezichthouder voor het gehele terugkeerproces ten aanzien van onrechtmatig verblijvende vreemdelingen vanuit Nederland. De commissie is de opvolger van de tijdelijke Commissie van Toezicht Terugkeer en van de Commissie van Toezicht Uitzettingen KMar. De CITT is ingesteld naar aanleiding van een Kamermotie om integraal toezicht op het terugkeerproces in te stellen. Dit was één van de aanbevelingen van de Commissie-Havermans, die onderzoek deed naar uitzettingen naar de Democratische Republiek Congo.

De CITT is een onafhankelijke commissie die toeziet op het gehele terugkeerproces ten aanzien van niet (langer) rechtmatig verblijvende vreemdelingen met het oog op

bewaking en verbetering van de kwaliteit van het gehele terugkeerproces. Daarnaast rapporteert en adviseert de CITT de politieke leiding over het integrale terugkeerproces. De commissie is onafhankelijk in haar oordeel, transparant in haar werkwijze en professioneel in haar kennis, vaardigheden en houding. Bij het toezicht wordt bijzondere aandacht geschonken aan een zorgvuldige, integere, humane en veilige wijze van terugkeer en - binnen de kaders van effectiviteit en efficiency - op bewaking en verbetering van de kwaliteit van het integrale terugkeerproces in al zijn facetten.

De CITT houdt toezicht op het gehele terugkeerproces vanaf de bewaking in een politiecel met als doel verwijdering tot en met de uitzetting door de Koninklijke Marechaussee (KMar). Ook houdt de CITT toezicht op de overdracht van de vreemdeling aan de autoriteiten in het land van herkomst. De CITT rapporteert en adviseert de betrokken bewindslieden van Justitie, Defensie en Binnenlandse Zaken en Koninkrijksrelaties. Het jaarverslag CITT wordt aan de Tweede Kamer gezonden. In het jaarverslag staan adviezen over het verbeteren van het terugkeerproces in breedste zin. Het secretariaat is belast met de beleidsinhoudelijke en organisatorische ondersteuning van de CITT.

Organisatie

De CITT staat onder voorzitterschap van dhr. mr. J.S.L. Gualthérie van Weezel. De Commissie bestaat uit drie leden, die elk een Kamer voorzitten. Onder de commissie vallen drie Kamers, die zich op de verschillende onderdelen van het terugkeerproces richten. Een Kamer bestaat uit maximaal vijf leden.

Secretariaat

Het secretariaat ondersteunt zowel de drie Kamers als de commissie zelf. Het secretariaat is organisatorisch ondergebracht bij DGWIAV en is gehuisvest in Terminal-Noord. Het secretariaat bestaat uit een secretaris, een adjunct-secretaris en een secretariael medewerkster.

- Koninklijke Marechaussee (KMar)
- Ministerie van Buitenlandse Zaken

Personeel en financiën

Budgettair kader (2010): € 0,5 mln.

Formatie (2010): 3 (maat)

Kamer Terugkeerfaciliteiten

De Kamer Terugkeerfaciliteiten richt zich met name op de verkrijging van vervangende reisdocumenten en het faciliteren van vrijwillige terugkeer en onderhoudt onder andere contacten met de Dienst Terugkeer en Vertrek (DT&V), de Internationale Organisatie voor Migratie (IOM) en het Ministerie van Buitenlandse Zaken.

Kamer Terugkeerketen

De Kamer Terugkeerketen houdt toezicht op het terugkeer- en ketenproces in de opvanglocaties van het COA, de locaties voor vreemdelingenbewaring van DJI en de detentielocaties van de Politie.

Kamer Uitzetproces

De Kamer Uitzetproces zet de werkzaamheden voort van de inmiddels opgeheven Commissie van Toezicht Uitzettingen KMar en houdt toezicht op de feitelijke uitzettingen door de KMar. Het behandelen van individuele klachten van vreemdelingen en van medewerkers werkzaam in het uitzetproces, valt niet onder de taakopdracht van de CITT. De CITT is geen klachtinstantie.

Specifieke aandachtspunten m.b.t. verantwoordelijkheid en sturing

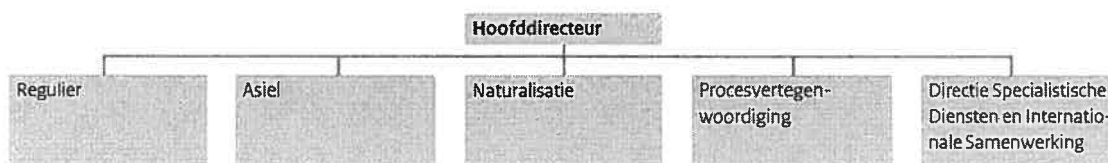
De CITT is een onafhankelijke commissie. De commissie onderhoudt contacten met de betrokken hoofden van dienst en spreekt twee keer per jaar met de bewindslieden van Justitie. Het secretariaat bestaat uit een secretaris, een adjunct-secretaris en een secretariael medewerkster en is organisatorisch ondergebracht bij het Directoraat-Generaal WIAV.

Belangrijke ketenpartners en (externe) relaties

- Dienst Terugkeer en Vertrek (DT&V)
- Dienst Justitiële Inrichtingen (DJI)
- Internationale Organisatie voor Migratie (IOM)
- Centraal Orgaan opvang Asielzoekers (COA)
- Politie

3.6 Immigratie- en Naturalisatiedienst (IND)

Organogram



Trefwoorden

- Procesgestuurde organisatie
- Uitvoering vreemdelingenbeleid
- Open, vakkundige en betrouwbare organisatie
- Proces Asiel
- Proces Regulier
- Proces Naturalisatie
- Proces Procesvertegenwoordiging
- Proces Achterblijvende Terugkeer Taken

Leiding

- Hoofddirecteur Immigratie- en Naturalisatiedienst
dhr. R.J.T. (Rob) van Lint
T 070 779 49 00

Taakomschrijving/missie en visie

De IND is verantwoordelijk voor de uitvoering van het vreemdelingenbeleid in Nederland. Dat houdt in dat de IND alle aanvragen beoordeelt van vreemdelingen die in Nederland willen verblijven of Nederlander willen worden. Om verblijf in Nederland te krijgen of te houden, moet worden voldaan aan een aantal voorwaarden. De IND toetst of de aanvrager aan de gestelde vereisten voldoet. Aanvragen vallen uiteen in drie gebieden:

- Regulier: Aanvragen behandelen van verblijfsvergunningen voor wonen en werken in Nederland. Er wordt onderscheid gemaakt in economische verblijfsdoelen zoals werk en studie, en sociale verblijfsdoelen als gezinshereniging. Bij Regulier Sociaal is ook de visadienst ondergebracht, die formeel een onderdeel is van het Ministerie van Buitenlandse Zaken.
- Asiel: Aanvragen behandelen van vreemdelingen die de Nederlandse overheid om bescherming vragen tegen bijvoorbeeld vervolging van hun land van

herkomst.

- Naturalisatie: Aanvragen behandelen voor het verkrijgen van de Nederlandse nationaliteit.

Organisatie

De behandeling van de binnenkomende aanvragen op de drie deelterreinen Regulier, Asiel en Naturalisatie, en de behandeling van de bezwaarschriften na afwijzing van een aanvraag, vindt plaats op diverse locaties in Nederland. Daarbij is vaak sprake van een specifieke werksoort per behandelend unit. In gerechtelijke procedures wordt de IND vertegenwoordigd door Procesvertegenwoordiging (PV). Via de Directie Specialistische Diensten en Internationale Samenwerking (SDIS) wordt informatie aangeleverd die in het primaire proces benodigd is om een goed gemotiveerde beslissing te nemen. De directie onderhoudt contacten met het netwerk van Immigration Liaison Officers en faciliteert ook een groot deel van de internationale contacten van de IND. Er zijn acht afdelingen ondergebracht, waaronder het internationale projecten bureau (IPB), het bureau Medisch Advisering (BMA), Bureau Land en Taal, Bureau Onderzoek, het Koppelingsbureau, Bureau Documenten en het Grenskantoor.

De Hoofddirectie van de IND wordt ondersteund door de volgende stafafdelingen:

- Uitvoeringsbeleid: adviseert op basis van wet- en regelgeving zowel de hoofddirectie als de uitvoering, en vertaalt het beleid in uitvoeringsregels. Er zijn drie clusters (Asiel, Toegang, Toezicht en Terugkeer; Regulier Economisch en Naturalisatie; Regulier Sociaal) en vier afdelingen. De afdeling Handhaving zal een leidende rol krijgen in het handhavingproces,

de afdeling INDIAC is verantwoordelijk voor onderzoek en evaluatie, de afdeling Kwaliteit en Dienstverlening richt zich op de geleverde kwaliteit en het niveau van dienstverlening. De afdeling Beleidsinformatisering is verantwoordelijk voor het in productie brengen van een beleidsregel en de tekst daaromheen.

- Middelen en Control: ondersteunt en adviseert op financiën, planning en control, audit en advies, huisvesting, veiligheid, inkoop, facilitair management en customer-support.
- Human Resource geeft het HR-beleid van de IND vorm, ondersteunt bij werving, selectie, aanstelling, opleiding, ontwikkeling en interne of externe mobiliteit, en biedt ook juridische advisering en adequate managementinformatie
- Informatievoorziening (IV): deze afdeling is verantwoordelijk voor het formuleren en prioriteren van de informatiebehoefte. Op basis van de vragen van de klantdirecties en de beleidsontwikkelingen die in het regelsysteem moeten worden opgenomen, wordt door IV bepaald hoe invulling kan worden gegeven aan deze vragen.

Bij Bureau Ondersteuning Hoofddirectie zijn de stafmedewerkers voor de hoofddirectie ondergebracht en het Bureau Veiligheid en Integriteit. De afdeling Corporate Communicatie is betrokken bij interne en externe communicatie (de organisatie van IND-evenementen, de websites waar de IND voor verantwoordelijk is, brochures en formulieren) en GC ICT (verantwoordelijk voor alles wat raakt aan de ICT).

Er zijn vier hoofdlocaties:

- Haaglanden. Het hoofdkantoor is gevestigd in Rijswijk, waar ook vier nevenlocaties zijn. Hier worden reguliere aanvragen behandeld en naturalisatieaanvragen. Voor asiel is de unit hervestigingszaken en de unit speciale zaken in Rijswijk gehuisvest. In Zoetermeer zit de ICT-ondersteuning, in Den Haag Mariahoeve een deel van de procesvertegenwoordiging.
- Hoofddorp, met als nevenlocatie Schiphol. Op deze laatste locatie worden asielaanvragen behandeld van vreemdelingen die zich op de luchthaven melden voor een asielaanvraag. Daarnaast zijn er units gehuisvest die asiel-, reguliere en naturalisatieaanvragen behandelen.

- Zwolle, met als nevenlocaties Ter Apel, Arnhem en Zevenaar. In Ter Apel worden asielaanvragen behandeld die zijn ingediend bij het aanmeldcentrum aldaar; in Arnhem/ Zevenaar worden asielaanvragen behandeld waar overdracht in het kader van de Dublin-verdragen kan plaatsvinden. In Zwolle worden reguliere aanvragen behandeld, en is een deel van PV gevestigd.
- 's-Hertogenbosch. Hier worden asiel- en reguliere aanvragen behandeld en is ook een deel van PV gehuisvest.

De IND heeft op 9 plaatsen in Nederland een loket, waar de vreemdeling zich kan melden om een (reguliere) aanvraag in te dienen, zijn verblijfsdocument op te halen of informatie te vragen. De loketten zijn gevestigd in Zwolle, Utrecht, Rijswijk, Den Haag, Rotterdam, Eindhoven, Hoofddorp, 's-Hertogenbosch en Amsterdam. In Utrecht is het Kennis- en Leercentrum van de IND gevestigd.

Specifieke aandachtspunten m.b.t. verantwoordelijkheid en sturing

IND-processen

Asiel (inclusief de nieuwe asielprocedure)

Tot 1 juli 2010 was er voor asielzoekers sprake van een Aanmeldcentrum(AC-)procedure die maximaal 48 procesuren duurde. Binnen deze 48 uur werd een onderscheid gemaakt tussen asielaanvragen die zonder tijdroevend nader onderzoek konden worden afgewezen of ingewilligd en asielaanvragen waarin dergelijk onderzoek wel noodzakelijk was. De laatste categorie aanvragen werden vervolgens behandeld in de zogenaamde OC-procedure, die vaak een behoorlijk lange tijd in beslag nam. Naar aanleiding van het regeerakkoord in 2007, waarin - op basis van o.a. de kritiek van het maatschappelijk middenveld op de bestaande situatie - was opgenomen dat de zorgvuldigheid van de AC-procedure moest worden verhoogd, en de doorlooptijden in de OC-procedure moesten verminderen, is een traject gestart ter verbetering van de asielprocedure. Dit traject heeft geleid tot aanpassingen van de Vreemdelingenwet. De Eerste Kamer heeft het wetsvoorstel op 18 mei 2010 behandeld en heeft met het voorstel ingestemd. De aanpassing is op 1 juli 2010 in werking getreden. Om de aanpassingen van de asielprocedure op een verantwoorde wijze te kunnen invoeren, heeft de

implementatie ervan plaatsgevonden onder leiding van het Programma Invoering Verbeterde Asielprocedure (PIVA). In dat programma waren alle relevante partijen (IND, COA, Vreemdelingenpolitie, Koninklijke Marechaussee, Raad voor de Rechtsbijstand, Vluchtelingenwerk Nederland, etc.) vertegenwoordigd. Sinds de implementatie van de nieuwe asielprocedure op 1 juli 2010 wordt de asielprocedure voorafgegaan door een rust- en voorbereidingstermijn van minimaal 6 werkdagen, waarin de asielzoeker tot rust kan komen en zich kan voorbereiden op wat komen gaat. Tijdens de rust- en voorbereidingstermijn wordt de asielzoeker over de procedure voorgelicht door Vluchtelingenwerk en voorbereid door een advocaat. Daarnaast kan, wanneer de asielzoeker daarmee instemt, een medisch advies worden gegeven dat ziet op de vraag of de asielzoeker in staat is om gehoord te worden. Ook wordt in de rust- en voorbereidingstermijn al onderzoek gedaan naar de identiteit van de asielzoeker. Vervolgens doorloopt de asielzoeker de Algemene Asielprocedure. Deze procedure wordt doorlopen op een van de aanmeldcentra (Ter Apel, Zevenaar, Schiphol en Den Bosch) en telt in beginsel 8 werkdagen. Asielaanvragen waarvan in de Algemene Asielprocedure blijkt dat meer onderzoek nodig is om zorgvuldig op de aanvraag te kunnen beslissen, worden verder behandeld in de Verlengde Asielprocedure. In dat geval geldt een wettelijke beslistermijn van 6 maanden.

Van de Algemene Asielprocedure zijn er drie dagen beschikbaar voor de asielzoeker/rechtsbijstand en vijf dagen voor de IND. Voor elke processtap is een vaste, volledige werkdag gereserveerd:

- dag 1: ondertekenen asielaanvraag en eerste gehoor,
- dag 2: voorbereiding op nader gehoor (asielzoeker),
- dag 3: nader gehoor,
- dag 4: correcties en aanvullingen op nader gehoor (asielzoeker),
- dag 5: voornemen,
- dag 6: zienswijze (asielzoeker),
- dag 7: concipiëren beschikking,
- dag 8: uitreiken beschikking.

In beginsel doorlopen alle asielzoekers de Algemene Asielprocedure tot en met dag 4 en wordt daarna beslist of de aanvraag in de Algemene of de Verlengde Asielprocedure behandeld moet worden. De Verlengde Asielprocedure bestaat uit dezelfde processtappen, maar kent andere (langere) reactietermijnen. In het geval van

afwijzing van de asielaanvraag kan de asielzoeker in beroep gaan. Wanneer de asielaanvraag in de Algemene Asielprocedure wordt afgewezen, mag de asielzoeker dit beroep in beginsel niet in Nederland afwachten. Wel krijgt de asielzoeker opvang gedurende een vertrektermijn van vier weken. Wanneer de asielaanvraag in de Verlengde Asielprocedure wordt afgewezen, mag de asielzoeker dit beroep in Nederland afwachten. Gedurende de gehele beroepsprocedure verblijft de asielzoeker in de opvang. Schematisch wordt de Algemene Asielprocedure als volgt weergegeven:

Regulier Sociaal

Onder de werksoorten regulier sociaal vallen de verblijfsdoelen in het kader van (verruimde) gezinshereniging en -vorming, adoptie-, pleeg, en onder toezicht gestelde kinderen, gendergerelateerde zaken (achtergelaten vrouwen, eerwraak, huiselijk geweld) en medische behandeling. De loketten, de telefonische dienstverlening en de Visadienst zijn binnen de IND organisatorisch ondergebracht bij de klantdirectie regulier sociaal. In beginsel is voor toelating tot Nederland een machtiging tot voorlopig verblijf vereist. Deze dient voor de komst naar Nederland bij de Nederlandse vertegenwoordiging van het land van herkomst of bestendig verblijf te worden aangevraagd en verkregen. Na binnenkomst in Nederland wordt deze machtiging tot voorlopig verblijf, tenzij er alsnog bezwaren zijn gerezen, omgezet in een verblijfsvergunning. De onderdanen van een groot aantal, met name westerse landen zijn van deze mvv-plicht vrijgesteld. Vreemdelingen die niet in het bezit zijn van een machtiging tot voorlopig verblijf, maar daarvan wel in het bezit moeten zijn, kunnen een beroep doen op de zgn. hardheidsclausule.

Regulier Economisch

Onder de werksoort regulier economisch vallen de zakelijk gerelateerde verblijfsdoelen, zoals het verrichten van arbeid in loondienst of als zelfstandige, verblijf als kennismigrant en verblijf voor studietoelatingen. Kenmerk van deze verblijfsdoelen is dat veelal sprake is van een zakelijke referent (bedrijven of onderwijsinstellingen) die vaker vreemdelingen naar Nederland zal halen. Dit biedt de mogelijkheid om een bestendigere band met de referent op te bouwen door het afsluiten van convenanten en hierdoor de procedures sneller en efficiënter af te handelen.

Naturalisatie

Naturalisatie is de procedure waarbij aan iemand op zijn of haar verzoek het Nederlanderschap wordt verleend. Om in aanmerking te komen voor verlening van het Nederlanderschap dient te zijn voldaan aan een aantal in de Rijkswet op het Nederlanderschap (RWN) genoemde voorwaarden. Er zijn twee manieren om Nederlander te worden, te weten via de optieprocedure of via naturalisatie. De optieprocedure is de makkelijkste en snelste manier om Nederlander te worden. In een aantal gevallen kan een vreemdeling Nederlander worden door een optieverklaring in te vullen bij de gemeente. De burgemeester bevestigt vervolgens schriftelijk of de vreemdeling Nederlander is geworden. Met deze optieprocedure heeft de IND niet zo veel mee te maken; dat gebeurt vooral via de gemeenten.

Indien een vreemdeling niet aan de voorwaarden voor de optieregeling voldoet, kan hij een verzoek om naturalisatie indienen. Een dergelijk verzoek wordt ingediend bij de afdeling burgerzaken van de woonplaats van de verzoeker. Burgerzaken neemt het verzoek in behandeling en stuurt vervolgens het dossier met een advies naar de IND. Wanneer de IND het verzoek positief beoordeelt, wordt er een voordracht voor de Koningin gemaakt, een zogenaamd ontwerp Koninklijk Besluit. De Koningin verleent uiteindelijk het Nederlanderschap. In principe moet men bij het aannemen van de Nederlandse nationaliteit afstand doen van de oorspronkelijke nationaliteit. Als de IND het verzoek negatief beoordeelt dan wordt het verzoek tot naturalisatie afgewezen. Tegen deze afwijzing kan de vreemdeling altijd bezwaar maken.

Internationale Samenwerking

De IND verleent ondersteuning aan personen en onderdelen zowel binnen en buiten de IND die internationaal opereren, waaronder het Kerndepartement. Daarnaast participeert de IND in diverse internationale gremia, onder meer op het gebied van de facilitatie van de internationale burgerlucht- en zeevaart en de bestrijding van illegale immigratie. Ook neemt zij deel aan diverse Europese werkgroepen op het gebied van Asiel, Visa, Grenzen, Migratie en verwijderingen.

Hieromtrent zijn de volgende belangrijke ontwikkelingen te noemen:

- *Totstandkoming gemeenschappelijk Europees Asielstelsel*: Een belangrijke ontwikkeling in de toekomst is de totstandkoming van een gemeenschappelijk Europees

asielstelsel dat zal bijdragen aan een evenwichtiger verdeling van asielzoekers over de lidstaten van de Europese Unie en zo de solidariteit tussen de lidstaten bevorderen. Ongewenste vormen van beleidsconcurrentie zullen hierdoor afnemen en voorkomen wordt dat lidstaten elkaar volgen in een neerwaartse spiraal van aanscherpingen van beleid. Via deelname aan het overlegcircuit in Brussel levert de IND een bijdrage aan de beïnvloeding van het Europees asielbeleid. In 2010 zijn er in de raads werkgroep asiel besprekingen gaande over aanpassingen van de Dublin Verordening, de Eurodac Verordening, de Procedurerichtlijn en de kwalificatierichtlijn besproken. Daarnaast is de IND betrokken bij de implementatie van het EASO (European Asylum Support Office), dat praktische samenwerking tussen lidstaten moet bevorderen, en het opstellen van een vrijwillig hervestigingsprogramma waaraan EU lidstaten kunnen deelnemen. Namens Nederland zal HIND plaats nemen in de raad van bestuur van EASO;

- *Praktische samenwerking*: De IND speelt een belangrijke rol in de opbouw en versterking van zusterdiensten. Een stabiel immigratiesysteem in deze landen kan immers voordeel opleveren voor de Nederlandse samenleving. In dit kader zal de IND nauw betrokken zijn bij de verdere ontwikkeling van GDISC (General Directors' Immigration Services Conference). GDISC betreft een door de IND tijdens het Nederlands voorzitterschap van de EU in 2004 opgericht netwerk van alle immigratiediensten in Europa. Onder de auspiciën van GDISC zijn verschillende projecten met het oog op praktische samenwerking tussen lidstaten opgezet. De IND zorgt voor de Nederlandse inbreng bij GDISC. Ook in 2010 zal GDISC projecten uitvoeren en conferenties en bijeenkomsten organiseren die de praktische samenwerking tussen de 33 Europese immigratiediensten blijven bevorderen. Bestaande activiteiten in het kader van de capaciteitsopbouw van immigratiediensten op het terrein van asiel zullen hierbij worden voortgezet. Verder wordt specifieke aandacht geschonken aan Europese projecten op het gebied van hervestiging, intra-EU-relocatie, verlening van capacitaire) bijstand in situatie van particular pressures alsmede aan de opzet van EASO;
- Ook is de IND betrokken bij de *Temporary Desk on Iraq (TDI)*. TDI is voortgekomen uit de voorstellen die de Staatssecretaris van Justitie tijdens een Europese

asielconferentie in september 2008 heeft gedaan voor een coherente aanpak binnen de Europese Unie inzake Irakese ontheemden. Het project, dat grotendeels door het "European Refugee Fund wordt gefinancierd, is in mei 2009 op Nederlands initiatief gestart en loopt tot 1 november 2010 door. De stuurgroep van TDI bestaat uit leden van projectaanvrager Nederland (waaronder de IND), België, Duitsland en het Verenigd Koninkrijk. Het doel van TDI is om ten aanzien van Irakese vreemdelingen te komen tot praktische samenwerking op het gebied van asiel, hervestiging en terugkeer en het ontwikkelen van generieke tools die kunnen worden overgedragen aan het op te richten European Asylum Support Office (EASO). Zo is onder meer een secure platform opgericht waar relevante informatie en analyses op het gebied van migratiestatistiek, asiel, hervestiging en aan Irak gerelateerde terugkeer wordt geplaatst, maar waar ook voor elke pijler discussiefora zijn om de communicatie binnen Europa te bevorderen;

- De IND zet zich ook in op (verdere) operationele samenwerking met Griekenland op het gebied van onder meer hoortrainingen, leeftijdsbepalingen, landen-van-herkomst informatie en opvang. In Griekenland is de asielprocedure een zwak punt; de regering heeft wel toegezegd verbeteringen aan te brengen, maar dat gaat langzaam. Nederland heeft daar een actieve rol bij. De situatie in Griekenland is voor het Europese Hof inzake de rechten van de mens aanleiding geweest om voorlopige voorzieningen te treffen, en uitzetting naar Griekenland te verbieden. Deze voorlopige voorzieningen zijn in het algemeen niet gemotiveerd. Duidelijkheid over de opvattingen van het Hof kan pas worden verkregen als er een uitspraak in een bodemzaak wordt gedaan;
- Op het gebied van uitwisseling van landeninformatie over asiellanden bestaan diverse samenwerkingsverbanden tussen de Europese migratiediensten. Projecten in dat verband, waar de IND ook aan deelneemt, zijn het European Country of Origin Sponsorship en Eurasil;
- Grenzen: innen de EU neemt de IND deel aan toegangsgelateerde overleggen, zoals de overleggen van de Rwg Visa, Grenzen en de Scheval WP. Tijdens de vergaderingen van de Raadswerkgroep Grenzen te Brussel wordt gesproken over aanpassingen van de Schengen-grenscodes, uitvoeringsproblematiek die

Lidstaten tegenkomen, vernieuwende ontwikkelingen op het gebied van een Europees in- en uitreisstelsel en automatische grenspassage, en de ontwikkelingen met betrekking tot Frontex;

- De IND neemt ook deel aan internationale overleggen die gaan over de bestrijding van illegale migratie en de facilitatie van de internationale lucht- en zeevaart. Het betreft hier overleggen in het kader van de ICAO (International Civil Aviation Organisation), ECAC (European Civil Aviation Conference), IATA (International Air Transport Association) en IMO (International Maritime Organisation);
- Visa kort verblijf: Binnen het Schengengebied is sprake van een geharmoniseerd visumbeleid. In dit kader is op 5 april 2010 de Visumcode van toepassing geworden: een Verordening waarin alle regels omtrent het aanvragen van een visum kort verblijf en de beslissing op een dergelijke aanvraag zijn gebundeld. De IND, namens het Ministerie van Justitie de vaste deelnemer aan de Raadswerkgroep Visa samen met het Ministerie van Buitenlandse Zaken, is bij de totstandkoming van de Visumcode en de implementatie daarvan nauw betrokken geweest. Naar verwachting zal eind 2010 het Europese Visuminformatiesysteem (EU-VIS) geleidelijk in gebruik worden genomen. In dit systeem zullen alle gegevens (inclusief vingerafdrukken) van aanvragers om een visum voor kort verblijf worden opgeslagen.

IND-projecten

Modern Migratiebeleid (MoMi)

In februari 2010 is het wetsvoorstel Modern Migratiebeleid ('MoMi') door de Tweede Kamer goedgekeurd. De inwerkingtreding van de wet is voorzien op 1 januari 2011. Kern van het Modern Migratiebeleid is dat Nederland de toelating van migranten wil stimuleren die een bijdrage aan de Nederlandse samenleving kunnen leveren op het gebied van economie, cultuur en wetenschap. Voor deze kennis- en arbeidsmigranten worden procedures sneller en eenvoudiger gemaakt. Hoewel ook andere migranten profiteren van vereenvoudigingsmaatregelen, blijft voor deze doelgroepen het restrictieve toelatingsbeleid ongewijzigd. De IND is verantwoordelijk voor een goede invoering van het wetsvoorstel. In nauwe samenspraak met de ketenpartners wordt de uitvoeringspraktijk in 2010 aangepast aan de eisen van het wetsvoorstel, ervan uitgaande dat de parlementaire besluitvorming (d.i. instemming Eerste

Kamer) in de loop van 2010 kan worden afgerond.

De IND heeft eind 2009 de regierol van de DMB overgenomen. Dit jaar (2010) is de IND voor wat betreft MoMi verantwoordelijk voor het volgende:

- Aanpassing van de lagere regelgeving, zoals de vereenvoudigde Vreemdelingencirculaire, en het vertalen van de gewijzigde wet- en regelgeving in (nadere) instructies en in operationeel uitvoeringsbeleid. In juli 2010 wordt de Vreemdelingencirculaire voorgelegd aan de DG WIAV. Voorwaarde hiervoor is dat de hogere regelgeving dan stabiel is.
- Het aanpassen van de werkprocessen van de IND aan de nieuwe regelgeving. Daarbij staat (een verdere verbetering van) klantgerichtheid centraal.
- Vooruitlopend op de invoering van MoMi test de IND in 2010 in proeftuinen nieuwe werkwijzen, zoals de versnelde aanvraagprocedure voor toegang en verblijf (TEV), het referentienstelsel, de versnelde procedure voor toekomstige, erkende referenten, accountmanagement en de administratieplicht.
- Het voorbereiden van de medewerkers en de klanten op de komst van MoMi, door onder meer opleidingen voor de medewerkers (vanaf oktober 2010) en gerichte publieks- en klant voorlichting (vanaf voorjaar 2010).
- Omdat toezicht en handhaving onder MoMi essentieel zijn voor een doeltreffend migratiebeleid werkt de IND aan handhavingsarrangementen per verblijfsdoel (m.a.w. welk pakket van handhavingsactiviteiten worden per verblijfsdoel verricht).

Programma Vernieuwing Grensmanagement (VGM)

Het Programma VGM is een publiek-privaat partnerschap, waarin participeren: IND, KMar, Douane, NCTb en ZHP, Schiphol Group en KLM. Opdrachtgever is DG WIAV namens de coördinerende minister; de deelnemende partijen zijn vertegenwoordigd in de sponsorgroep. Het programma heeft de ambitie een effectief en efficiënt grenstoezicht te creëren, waarbij zoveel mogelijk gebruik wordt gemaakt van geautomatiseerde ondersteuning van het grenstoezichtsproces en risicogestuurd optreden op basis van vooraf ontvangen informatie over passagiers en hun bagage. De primaire focus licht vooralsnog op de luchtgrenzen op Schiphol. De basis voor het Programma VGM ligt in het Kaderdocument grenstoezicht, dat bij brief van 13 juli 2009 aan de Tweede Kamer is verzonden. Redengevend voor modernisering van het grensmanage-

ment zijn met name geweest de verwachte groei van het aantal passagiers op Schiphol in de komende tien jaar, het belang van een effectieve grenscontrole, de verhoogde noodzaak van veiligheid in de burgerluchtvaart, de betere facilitering van reizigers en het handhaven van de belangrijke positie van Schiphol Amsterdam Airport in Europa.

Het programma is gestart in juni 2008. Onder het programma ressorteren vier projecten:

- RT/Flux (registered travellers en Fast Low Risk Crossing); alliantie van samenwerking grensautoriteiten van Nederland en Verenigde Staten inzake geautomatiseerd toegangsproces; pilot gestart in april 2009).
- No-Q (automatische grenspassage voor alle EU-onderdanen teneinde de wachtrijen te laten slinken, pilot start medio 2010).
- API (pilot Advanced Passenger Information; luchtvaartmaatschappijen leveren vooraf passagiersgegevens op basis waarvan de KMar reizigers gericht kan controleren aan de grens; medio december 2009 is gestart met ontvangen en verwerken van API-data).
- Pardex (Passenger related data exchange. Onderzoek van Douane, KMar, ZHP, BZK, IND, KLM en Schiphol naar structurele oplossingen op het gebied van informatievoorziening voor de toekomst. In de zomer van 2010 worden voorstellen in dat kader gepresenteerd).

Van de projecten zien RTP/Flux en No-Q met name op de automatisering van de grenspassage, terwijl API en Pardex zich concentreren op informatievoorziening inzake de luchtpassagiers.

Het Programma loopt vooralsnog tot 31 december 2011.

INDiGO

De IND wil een klantgerichte, efficiënte en effectieve organisatie zijn. Om dit te bewerkstelligen is een vernieuwing noodzakelijk van de werkprocessen en de informatievoorziening. De IND zal vanaf medio 2010 gefaseerd gebruik gaan maken van INDiGO, een (informatie-) systeem dat speciaal ter ondersteuning voor de werkprocessen binnen de IND en de informatievoorziening ontwikkeld wordt. Door deze vernieuwing wordt een efficiëncyslag in de werkprocessen bereikt en zal de informatievoorziening worden geoptimaliseerd. Met de oplevering van de volgende versies zijn de gevolgen voor

de ketenpartners merkbaar, zoals een extranet voor ketenpartners en aangewezen referenten (onderwijsinstellingen en grote werkgevers) en de mogelijkheid om een aanvraag digitaal in te dienen en de automatische gegevensuitwisseling.

IND bij de tijd

Op verzoek van de minister voor Vreemdelingenzaken & Integratie, oktober 2004, heeft de Algemene Rekenkamer (ARK) de prestaties, bedrijfsvoering en werkprocessen van de IND in de periode 2001-2005 onderzocht. Als antwoord op het rapport van de ARK heeft het Kabinet een groot aantal verbeteracties en structuuringen ingezet. Vanuit de missie "de IND is de toelatings-organisatie van Nederland" en de visie "de aanvrager centraal" is de afgelopen jaren gewerkt aan de vernieuwing van de IND. Het vernieuwingsprogramma richtte zich enerzijds op de staande organisatie waar verbeterprojecten werden gestart en geïmplementeerd en anderzijds op een structurele vernieuwing waarvoor de kaderstellende projecten dienstverlening, personele ontwikkeling, en informatievoorziening de basis hebben gelegd. De vernieuwing staat stevig in de steigers maar is nog niet voltooid.

Belangrijke ketenpartners en (externe) relaties

De IND levert via de gemeentelijke basisadministratie aan vele instanties de gegevens over de verblijfsrechtelijke positie van een vreemdeling. Dit is van belang, omdat het verblijfsrecht bijvoorbeeld bepaalt of iemand recht heeft op bijvoorbeeld een uitkering of studiefinanciering, huursubsidie en rijbewijs. De IND werkt daarnaast samen met vele andere overheidsinstanties, zowel binnen het Ministerie van Justitie als daarbuiten. Daarmee worden onderling gegevens uitgewisseld om de werkzaamheden van IND en deze instanties zo efficiënt mogelijk te laten verlopen. Belangrijke ketenpartners zijn:

- Dienst Justitiële Inrichtingen (DJI)
- Dienst Terugkeer en Vertrek (DT&V)
- Koninklijke Marechaussee (Kmar)
- Centraal Orgaan opvang Asielzoekers (COA)
- Nidos
- Vreemdelingenpolitie (VP)
- Korps Landelijke Politiediensten (KLPD)
- de Nationale ombudsman
- Internationale Organisatie voor Migratie (IOM)

- Gemeenten/Vereniging Nederlandse Gemeenten (VNG)
- UWV-WERKbedrijf
- (Zeehaven-) Politie (ZHP)
- Nederlandse Orde van Advocaten en Rechtsbijstand Asiel
- Nederlandse Vereniging voor Burgerzaken (NVVB)
- VluchtelingenWerk Nederland
- Amnesty International
- Luchthaven Schiphol
- Basisadministratie Persoonsgegevens en Reisdocumenten (BPR)
- Taak Organisatie Vreemdelingenzorg (TOV)
- Europese Commissie
- Unit MEP (Multi-etnisch Politienetwerk, politie Haaglanden)
- Stichting Tegen Vrouwenhandel (STV)
- Federatie Vrouwen Opvang (FVO)
- Bureau Nationaal Rapporteur Mensenhandel (BNRM)
- Expertise Centrum Mensenhandel / Mensensmokkel (EMM)
- Blijf van mijn lijf huizen
- Douane
- Ambassades
- Convenanthouders, zoals diverse universiteiten en grote bedrijven
- Ministerie van Buitenlandse Zaken (BuZa)
- Ministerie van Binnenlandse Zaken en Koninkrijksrelaties (BZK)
- Ministerie van Sociale Zaken en Werkgelegenheid (SZW)
- Ministerie van Economische Zaken (EZ)
- Raad van State
- Raad voor de Rechtspraak
- Raden voor Rechtsbijstand
- Vreemdelingenkamer van de Rechtbank Den Haag

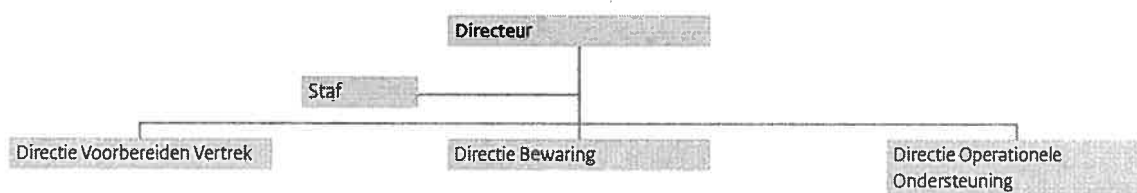
Personeel en financiën

Budgettair kader (2010) (bijdrage kerndepartement): € 322,7 mln.

Formatie (2010): 3.233 (maart)

3.7 Dienst Terugkeer en Vertrek (DT&V)

Organogram



Trefwoorden

- Vreemdelingenbeleid
- Uitvoering terugkeerbeleid

Leiding

- Algemeen Directeur Dienst Terugkeer en Vertrek
mw. mr. R. (Rhodia) Maas
T 0880 777 037

Taakomschrijving/missie en visie

De Dienst Terugkeer en Vertrek (DT&V) is een taakorganisatie van het Ministerie van Justitie. De DT&V is verantwoordelijk voor het zelfstandige en gedwongen vertrek van vreemdelingen die niet in Nederland mogen blijven. De DT&V richt zich op twee doelgroepen:

- Illegale vreemdelingen die door de politie of de Koninklijke Marechaussee (KMar) zijn aangehouden in het kader van het binnenlands (mobiel) vreemdelingen toezicht en vreemdelingen aan wie de toegang is geweigerd in het kader van de grensbewaking;
- Uitgeprocedeerde asielzoekers die het land moeten verlaten.

De missie van DT&V is het regisseren van het daadwerkelijk vertrek van vreemdelingen die geen recht hebben op verblijf in Nederland. Als professionele uitvoerder van het terugkeerbeleid van de regering, neemt de DT&V het initiatief om het vertrek zorgvuldig, waardig en tijdig te laten verlopen. Dit in goede samenwerking met alle betrokken overheidsdiensten en maatschappelijke organisaties.

De DT&V staat daarbij voor een transparante en humane werkwijze, met respect voor de waardigheid van de

vreemdeling. Zo levert de DT&V een bijdrage aan de veiligheid, het maatschappelijk evenwicht en aan het draagvlak voor het Nederlandse toelatingsbeleid.

Organisatie

De DT&V telt circa 500 medewerkers en is gevestigd op diverse locaties in het hele land. Het hoofdkantoor is gevestigd in Den Haag. De DT&V heeft een algemeen directeur en drie operationele directies: de directie Voorbereiden Vertrek, de directie Bewaring en de directie Operationele Ondersteuning.

Directie Voorbereiden Vertrek

De directie Voorbereiden Vertrek is verantwoordelijk voor het voorbereiden van het vertrek uit Nederland van (uitgeprocedeerde) asielzoekers. Doel is het vertrek te stimuleren en de vreemdeling zich te laten voorbereiden op zijn of haar toekomst in het land van herkomst. De directie is georganiseerd in acht regionale afdelingen. Medewerkers van deze directie starten hun werkzaamheden nadat de IND een negatieve beschikking heeft uitgebracht op het asielverzoek van de vreemdeling. Voor de coördinatie van de samenwerking met de diverse betrokken partners is een aparte, ketenbrede overlegstructuur ingericht waar alle betrokken (keten)partners aan tafel zitten en waarbij, onder meer, op casusniveau overlegd wordt.

Directie Bewaring

Aan een aantal vreemdelingen wordt een vrijheidsontnemende maatregel opgelegd. Het vertrek van deze vreemdelingen is een verantwoordelijkheid van de directie Bewaring. Om efficiënt te kunnen werken zijn de afdelingen van de directie Bewaring gevestigd op de

diverse vreemdelingendetentielocaties van de DJI.

Directie Operationele Ondersteuning

De directie Operationele Ondersteuning is verantwoordelijk voor het aanvragen van (vervangende) reisdocumenten en voor het vertrek van bijzondere categorieën vreemdelingen. Verder is de directie betrokken bij de uitvoering van de zogeheten terug- en overnameovereenkomsten en 'memoranda of understanding' die met autoriteiten van herkomstlanden zijn overeengekomen. Ook coördineert de directie met de unit Dublin van de IND de overdracht van vreemdelingen die in het kader van de Dublin-overeenkomst vertrekken. De directie bestaat uit:

- De afdeling Laissez Passer, gevestigd in Rijswijk
- De afdeling Bijzonder Vertrek en Boeking, gevestigd in Den Haag en op de luchthaven Schiphol

Directie staf

De DT&V heeft twee stafafdelingen:

- Afdeling Bedrijfsvoering
- Afdeling Inhoudelijke Ondersteuning

De raadadviseur internationale migratiezaken vervult een bemiddelende rol in het migratieproces. De raadadviseur adviseert de directie van de DT&V en onderhoudt mede contacten met autoriteiten van landen van herkomst en diverse buitenlandse diplomatieke vertegenwoordigingen.

Specifieke aandachtspunten m.b.t. verantwoordelijkheid en sturing

De Minister van Justitie is politiek verantwoordelijk voor het vreemdelingenbeleid van de Nederlandse overheid. Daaronder valt ook het terugkeerbeleid en de aanpak van illegaal verblijf.

Belangrijke ketenpartners en (externe) relaties

- Immigratie- en Naturalisatiedienst (IND)
- (Vreemdelingen)politie (VP)
- Centraal Orgaan opvang asielzoekers (COA)
- Koninklijke Marechaussee (Kmar)
- Internationale Organisatie voor Migratie (IOM)
- Dienst Justitiële Inrichtingen (DJI)
- Gemeenten
- (immigratie)autoriteiten van landen van herkomst
- diplomatieke vertegenwoordiging in Nederland van landen van herkomst

- Ministerie van Buitenlandse Zaken

Personeel en financiën

Budgettair kader (2010): 57,5 mln.

Formatie (2010): 444 fte.

3.8 Centraal Orgaan opvang Asielzoekers (COA)

Trefwoorden

- Zelfstandig Bestuursorgaan
- Uitvoering opvangbeleid

Leiding

- Algemeen Directeur Centraal Orgaan opvang
asielzoekers
mw. mr. N. (Nurten) Albayrak-Temur
Telefoon: 070 372 72 64

Taakomschrijving/missie en visie

Het Centraal Orgaan opvang asielzoekers (COA) is voor de Nederlandse samenleving dé opvangorganisatie die zorgt voor probleemloze opvang van vreemdelingen, vooral asielzoekers en vluchtelingen. In opdracht van het Ministerie van Justitie biedt het COA mensen in een kwetsbare positie veilige huisvesting en ondersteunt hen in de voorbereiding op hun toekomst, in Nederland of elders, zodat het opvangen van vreemdelingen voor politiek en samenleving beheersbaar blijft en kan worden verantwoord.

De primaire taak van het COA is om zorg te dragen voor:

- het huisvesten van asielzoekers in opvangvoorzieningen
- het handhaven van de leefbaarheid in de opvangvoorzieningen
- het rechtmatig uitvoeren van materiële verstrekkingen aan asielzoekers
- het activeren van asielzoekers
- het bemiddelen van vergunninghouders naar huisvesting in de gemeente

Het COA voert zijn primaire taak uit in opdracht van het Ministerie van Justitie. Voor de taken in de pre-inburgering van vergunninghouders, heeft het COA een opdracht van het ministerie van VROM.

Organisatie

In 1994 ontstond de huidige ZBO onder de verantwoordelijkheid van de Minister van Justitie. De uitvoering van het vreemdelingen- en toelatingsbeleid is opgedragen aan de IND, de uitvoering van de opvangtaken aan het COA. In de jaren negentig groeide het COA van rond de

30.000 bewoners naar 84.000 in 2001. In dat jaar bedroeg het aantal medewerkers bij het COA ruim 4.800. Door een verandering in het vreemdelingenbeleid zette vanaf dat jaar een sterke krimp in. Het aantal bewoners daalde tot onder het startniveau van 1994 en het aantal medewerkers bedraagt ten opzichte van piekjaar 2001 nog circa een derde. Met deze krimp maakt de organisatie gelijktijdig een verandering door. Van medio 2007 tot eind 2009 kreeg het COA door de pardonregeling opnieuw met grote veranderingen in de bezetting van de opvanglocaties te maken. Later in 2008 steeg de instroom licht, een tendens die zich ook in 2009 voortzette. Er is veel geïnvesteerd in de toekomst, met als belangrijke pijlers de kwaliteit van de dienstverlening en de verdere professionalisering van het vak. Deze veranderingen hebben de organisatie slagvaardiger gemaakt. Het COA kan snel en flexibel inspelen op vragen uit de samenleving, bijvoorbeeld bij calamiteiten.

Ongeveer 1600 medewerkers geven uitvoering aan de taken van het COA. Het bedrijf bestaat uit drie uitvoeringsdirecties, vier stafdirecties en een Auditdienst. De directie Opvang verzorgt de opvang en begeleiding van vreemdelingen. Het COA heeft circa zestig opvanglocaties, verdeeld over acht clusters. De directie Huisvesting is verantwoordelijk voor de inrichting en het onderhoud van de asielzoekerscentra en de plaatsing van asielzoekers. Management Services faciliteert het lijnmanagement bij de uitvoering van zijn taken. De vier stafdirecties zijn: Strategie & Bestuur, Beleid & Juridische Zaken, Vastgoed & Capaciteit en Sturing, Control & Finance.

Vooruitlopend op instemming met de nieuwe Wet COA, wordt het COA aangestuurd door een raad van bestuur i.o. Deze functioneert onder toezicht van de raad van toezicht i.o., die is benoemd door de toenmalige minister van Vreemdelingenzaken & Integratie. Op 22 april 2010 heeft de Tweede Kamer ingestemd met de nieuwe Wet COA. De verwachting is dat een spoedige instemming van de Eerste Kamer volgt.

Belangrijke ketenpartners en (externe) relaties

Binnen de vreemdelingenketen neemt het COA een centrale plek in, omdat de vreemdelingen bij het COA verblijven. De medewerkers kennen de bewoners goed, verwijzen hen door en vormen zodoende een belangrijke

schakel. Voor de duur van het verblijf van vreemdelingen in de opvanglocaties is het COA afhankelijk van de snelheid waarmee (keten)partners handelen (met name IND en gemeenten). Het COA zoekt actief de samenwerking op met partijen die bij kunnen dragen aan de voorbereiding van vreemdelingen op hun toekomst. Daarnaast werkt het COA samen met partijen om te kunnen voldoen aan de wettelijke taak. Denk daarbij aan Menzis die de curatieve zorg voor asielzoekers verzorgt en de GGD die de publieke zorgtaken heeft.

Personeel en financiën

Budgettair kader (2010): € 466,7 mln. (bijdrage Directie Migratiebeleid aan COA)

Formatie (2010): 1.437 (maart)