

Het Nederlandse ondernemingsklimaat in cijfers 2010

Verklaring van tekens

.	gegevens ontbreken
*	voorlopig cijfer
**	nader voorlopig cijfer
x	geheim
–	nihil
–	(indien voorkomend tussen twee getallen) tot en met
o (o,o)	het getal is kleiner dan de helft van de gekozen eenheid
niets (blank)	een cijfer kan op logische gronden niet voorkomen
2007–2008	2007 tot en met 2008
2007/2008	het gemiddelde over de jaren 2007 tot en met 2008
2007/'08	oogstjaar, boekjaar, schooljaar enz., beginnend in 2007 en eindigend in 2008
2004/'05 –2007/'08	oogstjaar, boekjaar enz., 2004/'05 tot en met 2007/'08

In geval van afronding kan het voorkomen dat het weergegeven totaal niet overeenstemt met de som van de getallen.

Colofon

Uitgever

Centraal Bureau voor de Statistiek
Henri Faasdreef 312
2492 JP Den Haag

Prepress

Centraal Bureau voor de Statistiek
Grafimedia

Druk

OBT bv, Den Haag

Omslag

TelDesign, Rotterdam

Inlichtingen

Tel. 088) 570 70 70
Fax (070) 337 59 94
Via contact formulier:
www.cbs.nl/infoservice

Bestellingen

E-mail: verkoop@cbs.nl
Fax (045) 570 62 68

Internet

www.cbs.nl

Prijs: € 24,70 (exclusief verzendkosten)
ISBN: 978-90-357-1656-8
ISSN: 1872-325x
Oplage: 500

© Centraal Bureau voor de Statistiek,
Den Haag/Heerlen, 2010.
Verveelvoudiging is toegestaan,
mits het CBS als bron wordt vermeld

Inhoud

	Samenvatting	7
1.	Inleiding	13
	1.1 Doel van deze publicatie	13
	1.2 Conceptueel model	15
	1.3 Selectie van indicatoren	17
	1.4 Selectie van referentielanden	19
	1.5 Weergave ontwikkelingen	22
2.	Het Nederlandse ondernemingsklimaat	27
	2.1 Inleiding	28
	2.2 Prestaties van de Nederlandse economie	29
	2.3 Menselijk kapitaal en Innovatie	33
	2.4 Kapitaal	36
	2.5 Ondernemerschap	40
	2.6 Marktwerking en Functioneren van de overheid	44
	2.7 Macro-economische condities	47
	2.8 Infrastructuur en Maatschappij	51
	Verantwoording	57

Voorwoord

Het ondernemingsklimaat in een land wordt voor een deel bepaald door toevallige zaken die niet te beïnvloeden zijn, zoals het klimaat en de geografische ligging. Andere elementen van het ondernemingsklimaat in een land kunnen echter wel degelijk worden beïnvloed door bijvoorbeeld politieke besluitvorming, investeringsbeslissingen van binnen- en buitenlandse bedrijven en de keuzes van consumenten. In deze publicatie, die in samenwerking met het Ministerie van Economische Zaken, Landbouw en Innovatie is opgezet, staan deze beïnvloedbare elementen centraal. De publicatie is de vijfde in een reeks.

In deze editie zijn de eerste gevolgen van de financiële crisis op het ondernemingsklimaat in Nederland beschreven. Dit is gedaan aan de hand van een beperkt aantal indicatoren. De meest recente scores van deze indicatoren worden vergeleken met de scores in het jaar 2006: het laatste jaar voordat de eerste signalen van de financiële crisis naar buiten kwamen. De indicatoren zijn geselecteerd op basis van hun actualiteit en relevantie voor de crisis. De financiële crisis komt immers eerder tot uiting in bijvoorbeeld het aantal bedrijfsfaillissementen en de staatsschuld en minder snel in de onderwijsuitgaven per leerling of het aantal octrooien. Evenals in voorgaande edities worden de ontwikkelingen in Nederland vergeleken met die in een vaste groep van andere landen.

De financiële crisis komt het scherpst tot uiting in toegenomen staatssteun aan bedrijven en een verslechtering van de overheidsfinanciën. Nederland neemt in 2009 internationaal gezien een middenpositie in op deze punten. De ondernemersquote, het aantal personen dat als ondernemer actief is in verhouding tot de omvang van de beroepsbevolking, is in Nederland groter dan enkele jaren geleden.

Al met al geeft deze publicatie een eerste beeld van hoe de financiële crisis voor het ondernemingsklimaat in Nederland heeft uitgedaagd in vergelijking met andere landen. Ook wordt zichtbaar op welke punten de uitgangssituatie van Nederland beter of slechter was toen de financiële crisis zich aandeede.

Naast deze publicatie is het achterliggende webdossier over het ondernemingsklimaat bijgewerkt. Dit webdossier bevat langere tijdreeksen van de in deze publicatie gepresenteerde indicatoren en soms meer detailleringen. Het webdossier is te vinden via www.cbs.nl/ondernemingsklimaat. Met de publicatie en het webdossier geeft het CBS een zo actueel mogelijk beeld van de ontwikkeling van het ondernemingsklimaat in Nederland.

De Directeur-Generaal
van de Statistiek

Drs. G. van der Veen

Samenvatting

Aan de hand van 36 indicatoren worden in deze publicatie de eerste effecten van de financiële crisis op het ondernemingsklimaat in Nederland beschreven en wordt een vergelijking gemaakt met een aantal referentielanden. Van deze indicatoren worden de scores in het recentste jaar vergeleken met die in 2006: het laatste 'normale' jaar vóór de financiële crisis. Uit de cijfers blijkt dat de welvaart in Nederland uitgedrukt als het bbp per capita in 2009 nog net iets boven het niveau van 2006 lag en het in internationaal perspectief hoog blijft. Het bbp per gewerkt uur lag in 2009 wel onder het niveau van 2006 en ook het bbp per werkzame persoon is gedaald. Het bbp per gewerkt uur blijft in Nederland echter hoog in vergelijking met andere referentielanden. Dit geldt in mindere mate voor het bbp per werkzame persoon. De mindere internationale positie op dit laatste punt wordt mede verklaard door het feit dat het aantal gewerkte uren per werkzame persoon in Nederland het laagst is van alle referentielanden. Dit vloeit deels voort uit het feit dat in Nederland één op de drie banen in deeltijd wordt verricht: met voorsprong het hoogste aandeel van alle landen. De keerzijde hiervan is dat de participatiegraad in Nederland hoog is en de werkloosheid (dus) laag: in 2009 het laagst van alle referentielanden en ook lager dan in 2006.

Op het terrein van R&D en innovatie is de internationale positie van Nederland verslechterd. Dit kan met de financiële crisis te maken hebben maar op het punt van de R&D-uitgaven van bedrijven is het ook een voortzetting van de trend van de laatste jaren.

De investeringsquote van de bedrijvensector lag in Nederland in 2009 boven het niveau van 2006, maar is internationaal gezien niet hoog. Wat betreft de ontwikkeling van het financiële kapitaal is het geïnvesteerde durfkapitaal in Nederland in 2009 weliswaar afgenomen ten opzichte van 2006, maar niet méér dan in andere landen. De directe buitenlandse investeringen in Nederland hebben zich in 2009 verbeterd. Dit ging ook gepaard met een verbetering van de internationale positie van Nederland op dit punt.

Op het punt van ondernemerschap is er de laatste jaren in Nederland sprake van een gestage ontwikkeling naar meer zelfstandige ondernemers. In het afgelopen decennium is de bedrijvendynamiek in Nederland toegenomen: meer oprichtingen én meer opheffingen van bedrijven. Per saldo heeft dit geleid tot een toename van het aantal zelfstandige ondernemers in Nederland. Ook de houding ten opzichte van ondernemerschap is in 2009 in Nederland positiever dan in 2006. De keuze om voor jezelf te beginnen hoeft overigens niet altijd uit luxe geboren te zijn. De vraag is dan ook of de toename van het aantal zelfstandige ondernemers structureel zal blijken.

Op het terrein van de overheidsfinanciën komt de financiële crisis het scherpst tot uiting. Ten eerste was er de 'explosie' van staatssteun aan vooral de financiële sector in de ver-

schillende landen. Van de 15 Europese landen onder de referentielanden waren er maar drie die in 2008 meer staatssteun verstrekten dan Nederland. Het saldo van de overheidsfinanciën was in 2009 in al deze 15 Europese landen negatief. Dit kwam echter maar deels door de toegenomen staatssteun aan de uitgavenzijde. Door de economische krimp in 2009 namen ook de inkomsten van de overheid sterk af. De staatsschuld nam in alle Europese referentielanden toe met uitzondering van Zweden. Nederland neemt op het terrein van de overheidsfinanciën in 2009 een middenpositie in binnen de groep van deze 15 Europese referentielanden.

Door het inzakken van de wereldhandel kende de openheid van de economie in praktisch alle landen een terugval. De omvang van de in- en uitvoer in relatie tot het bbp (de openheid van de economie) is in Nederland hoog; met andere woorden de omvang van het bbp in Nederland is in belangrijke mate afhankelijk van de mate van in- en uitvoer van producten. Deze afhankelijkheid is groter dan voor een grote economie zoals die van de Verenigde Staten.

1. Ontwikkeling ondernemingsklimaat (samenvatting)

Indicator	Ontwikkeling ten opzichte van 2006		
	Indicator Nederland	Benchmark ¹⁾	Internationale positie ²⁾
Prestaties Nederlandse economie			
Bbp per capita	verbeterd	verbeterd	3 (4); 20
Bbp per gewerkt uur	verslechterd	verslechterd	3 (2); 20
Bbp per werkzame persoon	verslechterd	verslechterd	7 (6); 17
Gewerkte uren per werkzame persoon	verslechterd	gelijk	20 (20); 20
Participatiegraad 15–64-jarigen	verbeterd	verbeterd	2 (3); 20
Participatiegraad 55–64-jarigen	verbeterd	gelijk	12 (12); 20
Inkomenskwintilaandeelratio	verslechterd	verslechterd	7 (6); 15
Energieverbruik per eenheid bbp	verbeterd	gelijk	10 (10); 17
Menselijk kapitaal en arbeidsaanbod			
HRST-kern	verbeterd	gelijk	4 (4); 15
Arbeidskosten per eenheid product	verslechterd	verbeterd	4 (6); 13
Innovatie			
R&D-uitgaven van bedrijven	verslechterd	verslechterd	12 (10); 16
Technologisch innovatieve bedrijven	verslechterd	verslechterd	10 (8); 13
Kapitaal			
Investeringsquote bedrijvensector	verbeterd	verbeterd	13 (14); 16
Geïnvesteed durfkapitaal	verslechterd	verbeterd	7 (8); 16
Directe buitenlandse investeringen; inkomend	verbeterd	verbeterd	3 (14); 20
Directe buitenlandse investeringen; uitgaand	verslechterd	verslechterd	6 (3); 20

1. Ontwikkeling ondernemingsklimaat (samenvatting) (slot)

Indicator	Ontwikkeling ten opzichte van 2006		
	Indicator Nederland	Benchmark ¹⁾	Internationale positie ²⁾
Ondernemerschap			
Ondernemersquote	verbeterd	verbeterd	6 (7); 20
TEA-index	verbeterd	verbeterd	1 (4); 9
Bedrijfs grootte bij oprichting	verslechterd	gelijk	6 (6); 8
Oprichtingen van bedrijven	verbeterd	verbeterd	2 (4); 9
Opheffingen van bedrijven	verslechterd	verslechterd	4 (3); 9
Houding ten opzichte van ondernemerschap	verbeterd	verbeterd	7 (14); 16
Marktwerking			
Mark-up	verbeterd	gelijk	10 (10); 20
Totale staatssteun	verslechterd	verslechterd	12 (3); 15
Macro-economische condities			
Inflatie	verbeterd	verslechterd	12 (5); 20
Langetermijnrente	verbeterd	verslechterd	9 (4); 20
Saldo overheidsfinanciën	verslechterd	verslechterd	7 (6); 15
Staatsschuld	verslechterd	verbeterd	7 (8); 15
Werkloosheid	verbeterd	verbeterd	1 (2); 20
Openheid van de economie	verslechterd	gelijk	5 (5); 20
Functioneren van de overheid			
Vennootschapsbelasting	verbeterd	verbeterd	8 (10); 20
Effectiviteit van de overheid	verslechterd	gelijk	6 (6); 20
Infrastructuur			
Gebruikskosten kantoorruimte	verbeterd	gelijk	13 (13); 20
ICT-bestedingen	verslechterd	verslechterd	10 (7); 17
Maatschappij			
Parttime werkgelegenheid	verbeterd	gelijk	1 (1); 20
Baanmobiliteit	verbeterd	verbeterd	12 (16); 16

¹⁾ Positie van Nederland binnen de groep van referentielanden.

²⁾ Daadwerkelijke positie in het recentste jaar. Tussen haakjes is de positie in 2006 vermeld. Na de puntkomma is het aantal referentielanden waar de vergelijking op gebaseerd is, vermeld. Dit zijn er maximaal 20, maar soms minder omdat voor een aantal referentielanden geen score voor de betreffende indicator aanwezig was. Het aantal referentielanden voor een indicator is in beide jaren - 2006 en het recentste jaar - overigens altijd gelijk(gemaakt).

Inleiding

1



Inleiding

1.1 Doel van deze publicatie

- Voorgeschiedenis

1.2 Conceptueel model

- Laag 1: Randvoorwaarden en maatschappelijke context
- Laag 2: Aanjagers van economische groei
- Laag 3: Determinanten van economische groei
- Lagen 4 en 5: Macro-economisch en maatschappelijk resultaat

1.3 Selectie van indicatoren

- Geselecteerde indicatoren

1.4 Selectie van referentielanden

- Opkomende economieën

1.5 Weergave ontwikkelingen

- Indicator
- Internationale positie
- Website

1.1 Doel van deze publicatie

In deze publicatie worden aan de hand van 36 indicatoren de eerste effecten van de financiële crisis op het ondernemingsklimaat in Nederland beschreven. Deze beschrijving laat zien op welke terreinen de crisis doorwerkt. De overheidsfinanciën zullen verslechterd zijn. Maar heeft de verslechterde economische situatie ook geleid tot een vermindering van de R&D-uitgaven van bedrijven? En is het aantal nieuwe ondernemingen daadwerkelijk sterk afgenomen?

De ontwikkelingen in Nederland worden in deze publicatie stelselmatig vergeleken met die in een vaste groep van referentielanden. Daardoor kan gezocht worden naar antwoorden op verschillende vragen. Zo wordt antwoord gezocht op de vraag op welke gebieden Nederland meer of minder last heeft van de financiële crisis dan andere landen. Onderzocht wordt ook of er terreinen zijn waarop Nederland atypisch scoort. Is bijvoorbeeld het aantal nieuwe ondernemingen in Nederland juist toegenomen terwijl dit in andere landen afnam? En ten slotte wordt belicht op welke terreinen de uitgangssituatie in Nederland beter of slechter was op het moment dat de financiële crisis zich aandiende. Was de werkloosheid in Nederland al hoog in vergelijking met andere landen? Hoe zit dit met de staatsschuld? En met het aantal ondernemingen?

Het uitgangspunt bij de analyse is om waar mogelijk de score op een indicator te presenteren over 2009, een jaar waarin de gevolgen van de crisis in ieder geval tot uiting kunnen komen in de betreffende indicator. De oorsprong van de crisis ligt immers in 2007. De scores van de geselecteerde indicatoren worden vervolgens vergeleken met de scores voor diezelfde indicatoren in 2006: het laatste 'normale' jaar vóór de financiële crisis. Vanzelfsprekend zal niet elke verslechtering in de gepresenteerde indicatoren volledig kunnen worden toegeschreven aan de financiële crisis.

Voorgeschiedenis

Het doel van de in 2006 gestarte publicatiereeks *Het Nederlandse ondernemingsklimaat in cijfers* is het geven van een adequate karakterisering van het Nederlandse ondernemingsklimaat. Daarbij wordt het accent gelegd op die factoren die te beïnvloeden zijn door de overheid en volgens de economische theorie bijdragen aan economische groei en een gezond ondernemingsklimaat.

Deze factoren zijn cruciaal, niet alleen voor ondernemers maar ook voor beleidsmakers en de samenleving in brede zin. Een goed ondernemingsklimaat is van groot belang in een tijd waarin ondernemers steeds makkelijker internationaal actief kunnen opereren. Een

tijd waarin gevestigde economieën als de Nederlandse bij het aantrekken van investeerders in steeds directere concurrentie staan niet alleen met elkaar, maar in toenemende mate ook met opkomende nieuwe economieën. Een aantrekkelijk ondernemingsklimaat is overigens niet alleen bedoeld om buitenlandse investeerders te werven, maar zeker ook om ruimte te geven aan de ondernemersambities van de zittende (potentiële) ondernemers.

In voorgaande edities van deze publicatie is het ondernemingsklimaat in Nederland gekarakteriseerd aan de hand van een honderdtal indicatoren. Dit geeft een wat breder beeld van het ondernemingsklimaat in Nederland. Aanvankelijk lag de nadruk daarbij ook op het geven van een structuurschets van het Nederlandse ondernemingsklimaat. Wat zijn de sterke en minder sterke punten van Nederland in vergelijking met andere landen? In de laatste twee edities is het accent meer gelegd op de ontwikkeling van de verschillende indicatoren. Lukt het om op terreinen waar Nederland achterblijft de internationale positie te verbeteren of in ieder geval een ontwikkeling in de gewenste richting te realiseren? In deze vijfde editie is gekozen voor een wat beperktere opzet waarbij het accent ligt op het beschrijven van de eerste effecten van de financiële crisis op het ondernemingsklimaat in Nederland.

Dit is, zoals gezegd, gedaan aan de hand van een beperkt aantal indicatoren. Een aantal kenmerken van het ondernemingsklimaat is immers ook betrekkelijk structureel van aard. Het aantal breedbandinternetansluitingen in Nederland bijvoorbeeld is in internationaal perspectief zeer hoog en dat verandert van het ene op het andere jaar niet veel. Daarnaast geldt voor een aantal indicatoren dat de mogelijke gevolgen van de financiële crisis er niet per direct tot in uiting zullen komen. Dit geldt bijvoorbeeld voor indicatoren als de leerprestaties van leerlingen, het aantal aangevraagde octrooien of de onderwijsuitgaven per leerling.

1.2 Conceptueel model

Bij de ontwikkeling van de reeks is destijds veel aandacht besteed aan de selectie en ordening van de indicatoren die tezamen een adequate beschrijving van het ondernemingsklimaat geven. Voor het ordenen van de beschrijving van het ondernemingsklimaat is gebruikgemaakt van een modelmatige benadering. In dit model zijn de factoren die direct dan wel indirect van invloed zijn op het ondernemingsklimaat benoemd en in hun onderlinge samenhang weergegeven. Grofweg wordt in dit model het ondernemingsklimaat aan de hand van vijf dimensies beschreven.

Laag 1: Randvoorwaarden en maatschappelijke context

Deze laag vertegenwoordigt – in brede zin – de sociaaleconomische omgeving van de onderneming en de ondernemer. De onderscheiden factoren kunnen tot op zekere hoogte beïnvloed of bepaald worden door de overheid. Binnen deze dimensie worden de volgende factoren onderscheiden: macro-economische condities, functioneren van de overheid, infrastructuur, maatschappij.

Laag 2: Aanjagers van economische groei

De factoren in deze tweede laag beschrijven het gedrag van ondernemingen en individuen. De onderscheiden factoren worden gezien als aanjagers van economische groei. Binnen deze laag worden de volgende factoren onderscheiden: menselijk kapitaal en arbeidsaanbod, innovatie, kapitaal, ondernemerschap, marktwerking.

Laag 3: Determinanten van economische groei

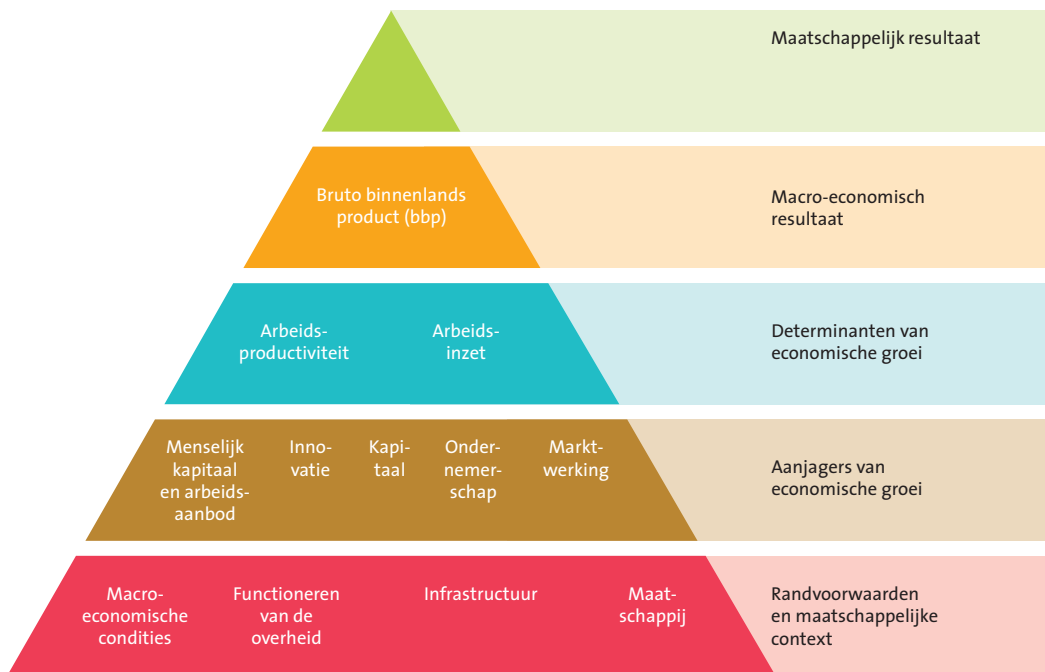
Het groeivermogen van de economie wordt bepaald door twee factoren, namelijk de toename van de arbeidsinzet en de toename van de arbeidsproductiviteit. De combinatie van beide bepaalt per definitie de groei van het bbp. Een land kan dus op twee manieren economische groei realiseren: door een toename van de arbeidsinzet en door een toename van de productiviteit per werkende. Dit leidt tot een verschillende diagnose: een toename van het aantal mensen ingeschakeld bij het productieproces is in zekere zin 'meer van hetzelfde'. Een toename van de productiviteit betekent dat een werkzame persoon in staat is meer toegevoegde waarde te genereren, wat de concurrentiekracht van een economie vergroot.

Lagen 4 en 5: Macro-economisch en maatschappelijk resultaat

Deze beide lagen uit het model worden in economieën als de Nederlandse – waar gestreefd wordt naar duurzame groei – als onderling verbonden gezien. Er is geen sprake van economische groei ten koste van alles; de samenleving legt zichzelf eisen op op terreinen als milieu, inkomensverdeling, arbeidsvoorwaarden, verplichte sociale verzekeringen etcetera.

In 1.2.1 zijn de onderscheiden dimensies en de bijbehorende factoren weergegeven. Voor een uitgebreidere beschrijving van dit model wordt verwezen naar de voorgaande editie van deze publicatie (CBS, 2009) of het dossier op de CBS-website dat bereikbaar is via www.cbs.nl/ondernemingsklimaat.

1.2.1 Een conceptueel model van economische groei



1.3 Selectie van indicatoren

Zelfs bij een zekere beperking van de terreinen die direct het ondernemingsklimaat lijken te raken kan gemakkelijk een groslijst worden opgesteld die vele honderden indicatoren bevat. Om tot een keuze te kunnen komen zijn daarom aanvullende statistische criteria toegepast:

1. Validiteit: meet een indicator wat deze moet meten?
2. Objectiviteit: is een indicator gebaseerd op feiten?
3. Tijdigheid: hoe snel is een indicator beschikbaar na afloop van de meetperiode?
4. Beschikbaarheid van tijdreeksen: is een indicator jaarlijks sinds 1990 voorhanden?

In een eerste selectieronde zijn de indicatoren op de groslijst geconfronteerd met een aantal van de bovengenoemde criteria. Dat heeft geleid tot een eerste indikking van de indicatorenlijst. In een tweede selectieronde zijn deze indicatoren ondergebracht bij de verschillende factoren die in het conceptuele model zijn onderscheiden. In een aantal

gevallen bleek dat voor een factor meer dan voldoende indicatoren beschikbaar waren, terwijl enkele andere factoren zo weinig indicatoren toegewezen kregen dat hier naar extra indicatoren is gezocht. Daarom is op een enkele plaats toch gebruikgemaakt van een samengestelde indicator of van een ‘zachte’ indicator. Op deze wijze zijn de circa honderd indicatoren aan de hand waarvan het ondernemingsklimaat wordt beschreven geselecteerd en ondergebracht in de verschillende dimensies van het conceptuele model.

Ten behoeve van deze publicatie is uit deze lijst van circa honderd indicatoren een beperkt aantal geselecteerd aan de hand waarvan de eerste effecten van de financiële crisis op het ondernemingsklimaat worden beschreven. Deze indicatoren moesten actueel zijn en relevant voor de mogelijke effecten van de financiële crisis. Actueel houdt in dat van de indicatoren gegevens over 2009 (of minimaal 2008) beschikbaar moesten zijn. De mogelijke effecten van de financiële crisis moeten erin tot uiting kunnen komen. Relevant houdt in dat de indicatoren enige relatie met de financiële crisis hebben. De gevolgen van een crisis komen immers eerder

1.3.1 Overzicht geselecteerde indicatoren per onderscheiden factor

Macro-economisch resultaat:

- Bruto binnenlands product (bbp) per capita
- Bbp per gewerkt uur
- Bbp per werkzame persoon
- Gewerkte uren per werkzame persoon
- Participatiegraad 15–64-jarigen
- Participatiegraad 55–64-jarigen

Maatschappelijk resultaat:

- Inkomenskwintilaandeelratio
- Energieverbruik per eenheid bbp

Menselijk kapitaal en arbeidsaanbod:

- Hoogopgeleiden werkzaam in wetenschap en technologie (HRST-kern)
- Arbeidskosten per eenheid product

Innovatie:

- R&D-uitgaven van bedrijven
- Technologisch innovatieve bedrijven

Kapitaal:

- Investeringsquote bedrijvensector
- Geïnvesteed durfkapitaal
- Directe buitenlandse investeringen, inkomend
- Directe buitenlandse investeringen, uitgaand

Ondernemerschap:

- Ondernemersquote
- Aantal oprichtingen van bedrijven
- Aantal opheffingen van bedrijven
- Bedrijfsgrootte bij oprichting
- Aankomend en jong ondernemerschap (TEA-index)
- Houding ten opzichte van ondernemerschap

Marktwerking:

- Mark-up
- Totale staatssteun

Functioneren van de overheid:

- Vennootschapsbelasting
- Effectiviteit van de overheid

Macro-economische condities:

- Inflatie
- Langetermijnrente
- Saldo overheidsfinanciën
- Staatsschuld
- Openheid van de economie
- Werkloosheid

Infrastructuur:

- Gebruikskosten van kantoorruimte
- Bestedingen aan ICT

Maatschappij:

- Parttime werkgelegenheid
- Baanmobiliteit

tot uiting in bijvoorbeeld de werkloosheid, de staatsschuld en het aantal bedrijfsopheffingen en minder snel in de onderwijsuitgaven per leerling of het aantal aangevraagde octrooien.

Geselecteerde indicatoren

Uiteindelijk zijn op deze wijze 36 indicatoren geselecteerd aan de hand waarvan de eerste effecten van de financiële crisis op het ondernemingsklimaat in Nederland worden beschreven. Alle in het model onderscheiden factoren of thema's zijn hierbij vertegenwoordigd met minimaal twee indicatoren. Sommige thema's zijn echter met meer indicatoren vertegenwoordigd bijvoorbeeld het thema 'Macro-economische condities'. Dit vloeit voort uit het feit dat van deze thema's een groot aantal actuele indicatoren beschikbaar is die ook relevant zijn voor het beschrijven van de eerste effecten van de financiële crisis.

In 1.3.1 is per onderscheiden factor in het conceptuele model een overzicht gegeven van de geselecteerde indicatoren. Voor een nadere verklaring van de betekenis en de bronnen van de indicatoren wordt verwezen naar de 'Verantwoording' achter in deze publicatie, waar voor alle in deze publicatie gepresenteerde indicatoren een korte toelichting is gegeven.

1.4 Selectie van referentielanden

Het is evident dat Nederland zich het meest zinvol laat vergelijken met andere westerse economieën met een overeenkomstig ontwikkelingsniveau. Mede vanwege de beschikbaarheid van data is vooral gekeken naar landen die lid zijn van de Organisatie voor Economische Samenwerking en Ontwikkeling (OESO). Die set van landen is ingeperkt door twee aanvullende criteria:

- geografische nabijheid tot Nederland; en
- de mate van concurrentie op voor Nederland belangrijke exportbestemmingen.

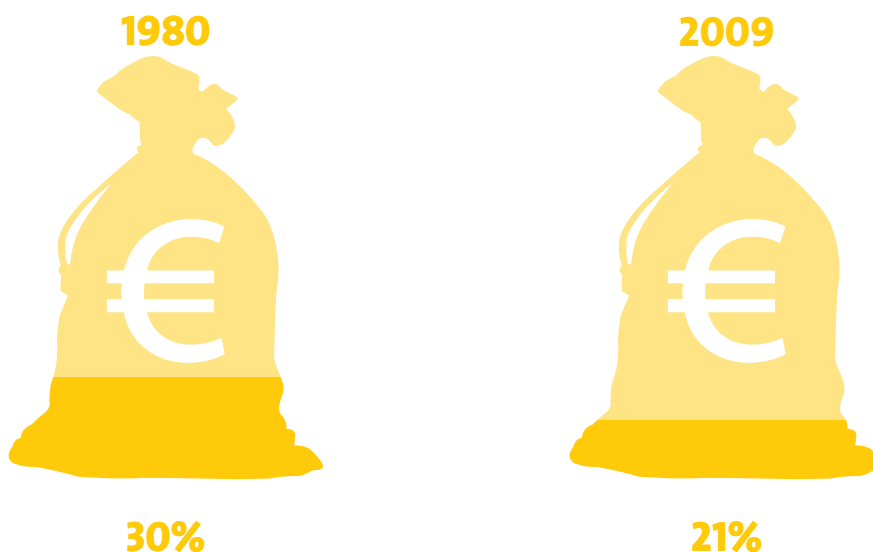
Het bovenstaande heeft geleid tot de selectie van 15 landen binnen Europa die alle behoren tot de EU-27. Deze 15 landen zijn aangevuld met vijf landen buiten Europa: Australië, Canada, Japan, de Verenigde Staten en Zuid-Korea. In 1.4.1 is een overzicht met enkele kerngegevens van de geselecteerde landen gegeven.

De keuze van de referentielanden brengt met zich mee dat er geen grote of principiële verschillen bestaan tussen de verschillende factoren die tezamen het ondernemingsklimaat vormen, maar eerder graduele verschillen. Immers, de meeste landen hebben een

vergelijkbaar economisch ontwikkelingsniveau, het zijn overwegend markteconomieën, democratieën en elementaire voorzieningen als rechtshandhaving, sociale voorzieningen, onderwijs en dergelijke hebben in de meeste landen een zeker minimumniveau.

De keerzijde van deze keuze van referentielanden is dat het landen betreft die min of meer in 'hetzelfde schuitje' zitten. Dit geldt voor het ontwikkelingsniveau van hun economieën dat in vergelijking met de rest van de wereld grofweg wordt gekenmerkt door een hoge productiviteit, hoge loonkosten en kennisintensieve producten. Het geldt tot op bepaalde hoogte ook voor de politieke beleidsruimte van deze landen. Zo hebben landen die opereren binnen de context van de Europese Unie maar beperkte mogelijkheden om zich van elkaar te onderscheiden omdat ze op verschillende terreinen gehouden zijn aan op Europees niveau vastgestelde regels bijvoorbeeld ten aanzien van de overheidsfinanciën.

Aandeel EU-27 in wereldeconomie fors afgenomen



Opkomende economieën

Het zou ook interessant zijn andere landen bij de vergelijking te betrekken. Landen die de afgelopen jaren een andere economische ontwikkeling hebben gekend dan de gevestigde economieën. Te denken valt aan het volgen van ontwikkelingen in de opkomende markten in Azië, Oost-Europa of Latijns-Amerika. Op welke punten onderscheidt het ondernemingsklimaat in deze landen zich van dat in de gevestigde economieën? Ook benchmarking met een Midden-Europees land als Zwitserland, geen lid van de EU-27, zou interessante inzichten kunnen opleveren. Dat de economische verhoudingen in de wereldeconomie langzaam verschuiven is immers aanwijsbaar.

1.4.1 Referentielanden met enkele kerngegevens, 2009

	ISO-landcode	Lid van ¹⁾	Oppervlakte ²⁾	Inwoners	Bruto binnen-lands product (bbp)	Bbp per inwoner
			1 000 km ²	miljoen	mld US-dollar	1 000 US-dollar
Australië	AU	OESO	7 741	21,9	925	42,3
België	BE	EU-15	31	10,8	469	43,4
Canada	CA	OESO	9 985	33,7	1 336	39,6
Denemarken	DK	EU-15	43	5,5	310	56,0
Duitsland	DE	EU-15	357	81,9	3 347	40,9
Finland	FI	EU-15	338	5,3	238	44,5
Frankrijk	FR	EU-15	549	62,6	2 649	42,3
Hongarije	HU	EU-27	93	10,0	129	12,9
Ierland	IE	EU-15	70	4,5	227	51,0
Italië	IT	EU-15	301	60,2	2 113	35,1
Japan	JP	OESO	378	127,6	5 068	39,7
Nederland	NL	EU-15	42	16,5	792	47,9
Oostenrijk	AT	EU-15	84	8,4	385	46,0
Polen	PL	EU-27	313	38,1	430	11,3
Spanje	ES	EU-15	505	46,0	1 460	31,8
Tsjechië	CZ	EU-27	79	10,5	190	18,1
Verenigd Koninkrijk	GB	EU-15	244	61,8	2 175	35,2
Verenigde Staten	US	OESO	9 632	307,0	14 256	46,4
Zuid-Korea	KR	OESO	100	48,7	833	17,1
Zweden	SE	EU-15	450	9,3	406	43,7

Bron: Wereldbank.

¹⁾ Alle landen in de lijst zijn lid van de OESO. Dit is alleen weergegeven bij de niet-EU-leden. De landen aangeduid met 'EU-27' zijn toegetreden tot de Europese Unie na 1 mei 2004.

²⁾ 2008.

In 1980 omvatte het bruto binnenlands product (bbp) van de EU-27 bijna een derde van het mondiale bbp. In 2009 was dit nog maar een vijfde deel. Het spiegelbeeld hiervan is de ontwikkeling van het aandeel van de zogenoemde BRIC-landen.¹⁾ Het aandeel van deze landen in de wereldeconomie nam tussen 1980 en 2009 toe van acht procent tot bijna een kwart. Het aandeel van de Verenigde Staten in de wereldeconomie nam in deze periode iets af van 22 procent in 1980 tot 20 procent in 2009. Het aandeel van het bbp van Japan in het mondiale bbp nam af van 8 procent naar 6 procent (CBS, 2010).

Het zijn vooral praktische redenen – zoals de beschikbaarheid van data – die uiteindelijk toch geleid hebben tot een keuze voor een groep van referentielanden die vergelijkbaar zijn met Nederland.

¹⁾ BRIC-landen: Brazilië, Rusland, India en China.

1.5 Weergave ontwikkelingen

In deze editie worden de scores van de geselecteerde indicatoren van het meest recente jaar vergeleken met de scores voor het jaar 2006: het laatste volledige 'normale' jaar voordat de financiële crisis zich aandeede. De oorsprong van de financiële crisis is gesitueerd in 2007. Voor de 36 geselecteerde indicatoren worden deze scores in hoofdstuk 2 per thema gepresenteerd en becommentarieerd.

In 1 (op pagina 8) is een samenvatting gegeven van de ontwikkeling per indicator. Deze ontwikkeling kent twee dimensies. De ontwikkeling van de indicator zelf en de ontwikkeling van de internationale positie van Nederland.

Indicator

Per indicator wordt voor Nederland bepaald of de waarde van de indicator zich in de gewenste of minder gewenste richting heeft ontwikkeld. Een afname van de werkloosheid wordt als gewenst beschouwd en leidt dus tot de kwalificatie '*verbeterd*'. Een afname van het aantal hoogopgeleiden wordt als niet gewenst beschouwd en leidt tot de kwalificatie '*verslechterd*'. Bij sommige indicatoren kan er een verschil van mening bestaan over 'gewenst' of 'ongewenst'. In die gevallen is gekozen voor de meest gangbare opvatting. Een voorbeeld is de indicator 'inkomenskwietaandeelratio' (een maat voor de ongelijkheid van inkomensverdeling), waar gekozen is voor een gelijkmatige inkomensverdeling als meer wenselijk dan een scheve verdeling.

Internationale positie

Voor elke indicator wordt voor het meest recente jaar de rangorde van de landen bepaald. Ditzelfde wordt gedaan voor het basisjaar 2006. Vervolgens wordt de positie van Nederland binnen de groep referentielanden in het meest recente jaar vergeleken met die in 2006 en wordt bepaald of deze positie is verbeterd, verslechterd of gelijk gebleven. Bij het bepalen van de ontwikkeling van de positie van Nederland worden alleen die landen meegenomen waarvoor in beide periodes een score beschikbaar is. De maximale score voor Nederland is een verbetering van de score op de indicator en een verbetering van de positie binnen de groep van referentielanden. Alle combinaties zijn echter mogelijk. Zo komt het voor dat een indicator zich voor Nederland positief heeft ontwikkeld, maar de internationale positie toch is verslechterd. Dit betekent dat de andere landen zich op dit punt nog beter ontwikkeld hebben dan Nederland.

Verbeteringen en verslechtingen zijn niet nader gekwantificeerd. Een verbetering van één positie binnen de groep referentielanden leidt tot dezelfde kwalificatie als een verbetering van bijvoorbeeld vijf plaatsen. Ook voor de score van de indicator geldt dat een marginale verandering tot dezelfde kwalificatie leidt als een meer substantiële verandering. Voor deze kwantitatieve nuancering wordt verwezen naar de individuele figuren en staten van de verschillende indicatoren.

Website

In een speciaal dossier 'Ondernemingsklimaat' op de website van het CBS kunnen de achterliggende data tot in detail worden bekeken via snelkoppelingen naar de StatLine-database van het CBS. In een aantal gevallen zijn extra uitsplitsingen en langere tijdreeksen beschikbaar. Met de database wordt gezorgd voor maximale transparantie als cijfers uit deze publicatie worden gebruikt ter onderbouwing van het beleid en aan derden biedt de database de mogelijkheid om mogelijke verbanden nader te onderzoeken. De StatLine-database zal up-to-date worden gehouden. Op die manier is sprake van een continu monitoren. Het webdossier is verder verrijkt met tal van links naar websites van organisaties die beschikken over aanvullende data of naar sites met andere relevante informatie. Het dossier is beschikbaar via www.cbs.nl/ondernemingsklimaat.

Het Nederlandse onder- nemings- klimaat

2



Het Nederlandse ondernemingsklimaat

2.1 **Inleiding**

2.2 **Prestaties van de Nederlandse economie**

- Macro-economisch resultaat
- Maatschappelijk resultaat

2.3 **Menselijk kapitaal en Innovatie**

- Menselijk kapitaal en arbeidsaanbod
- Innovatie

2.4 **Kapitaal**

- Directe buitenlandse investeringen

2.5 **Ondernemerschap**

- Bedrijvendynamiek

2.6 **Marktwerking en Functioneren van de overheid**

- Marktwerking
- Functioneren van de overheid

2.7 **Macro-economische condities**

- Openheid van de economie

2.8 **Infrastructuur en Maatschappij**

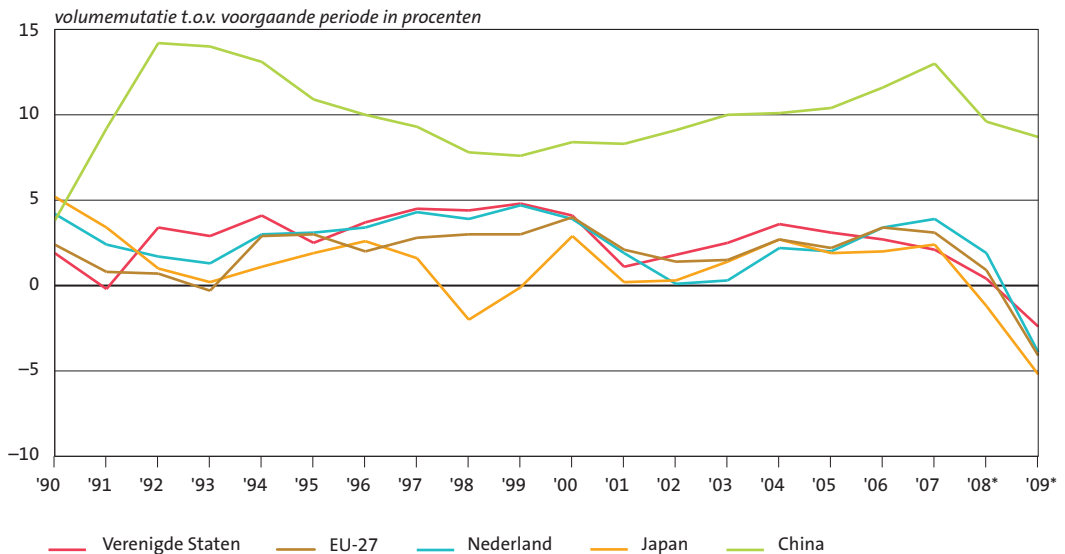
- Infrastructuur
- Maatschappij

2.1 Inleiding

Het economische tij is in 2009 duidelijk veranderd. De mondiale economie kromp met 0,6 procent ten opzichte van een jaar eerder. Krimp deed zich ook voor in de EU-27, Japan, Nederland en de Verenigde Staten: de gevestigde economieën. De economie van China groeide in 2009 nog met 8,7 procent. Ook voor China is dat laag gezien de groei in de voorgaande jaren.

In 2.1.1 is te zien dat het patroon van economische groei over de periode 1990–2009 niet voor elk land hetzelfde is. Japan onderscheidt zich door een wat lagere economische groei in de tweede helft van de jaren negentig. Daarna was er in de jaren 1998 en 1999 zelfs even sprake van economische krimp. In vergelijking met de andere landen vertoonde Japan ook de scherpste krimp in de jaren 2008 en 2009. China kende hoge groeicijfers in het begin van de jaren negentig en daarna een periode van gelijkmatige economische groei maar wel op een hoger niveau dan de EU-27, de Verenigde Staten en Nederland. Voor alle economieën geldt echter dat de groei in de jaren 2008 en 2009 afnam ten opzichte van het voorgaande jaar. In de gevestigde economieën leidde dit uiteindelijk tot krimp van de economie in 2009. In China betekende het echter ‘slechts’ een afname van de groeicijfers.

2.1.1 Internationale economische groei



Bron: IMF.

In de volgende paragrafen zal aan de hand van een aantal aanvullende en ook andersoortige indicatoren worden blootgelegd wat er achter deze macro-economische cijfers van de verschillende landen schuilgaat.

2.2 Prestaties van de Nederlandse economie

Prestaties van een economie worden gewoonlijk uitgedrukt in cijfers over productie, werkgelegenheid, bruto binnenlands product (bbp), productiviteit en investeringen. Waar het gaat om welvaart in enge (economische) zin is het bbp een algemeen geaccepteerde en daardoor veel gebruikte maatstaf.

De omvang en groei van dit bbp alléén geven echter geen volledig beeld van de ontwikkeling van de welvaart. Voor welvaart in ruimere zin zijn ook zaken als gezondheid, milieu en veiligheid van belang alsmede een zekere economische solidariteit tussen verschillende groepen in de samenleving.

Het bbp wordt in deze paragraaf als belangrijkste indicator gehanteerd om de prestaties van een economie mee weer te geven. Om de welvaart in ruimere zin weer te geven is ook een aantal indicatoren op het terrein van arbeidsparticipatie, inkomensverdeling en milieu opgenomen.

Macro-economisch resultaat

Het *bbp per capita* lag in 2009 in de meeste landen op het niveau van 2006. Het welvaartsniveau is dus niet op grote schaal gedaald. Negatieve uitzonderingen op dit beeld zijn Ierland, Denemarken en het Verenigd Koninkrijk waar het welvaartsniveau in 2009 wel substantieel is afgenomen in vergelijking met 2006. Positieve uitzonderingen zijn Zuid-Korea en Polen waar het welvaartsniveau is toegenomen.

Is het *bbp per capita* vooral een indicatie voor het welvaartsniveau van een land, het *bbp per gewerkt uur* is vooral een indicatie voor de arbeidsproductiviteit in een land. In Nederland is deze hoog al daalde het *bbp per gewerkt uur* wel iets in vergelijking met 2006. Dit was overigens wel in meer landen het geval. Denemarken, Zweden en Italië bijvoorbeeld geven op deze indicator een forsere daling te zien dan Nederland. Een aantal landen wist echter toch ook een toename van het *bbp per gewerkt uur* te realiseren. Uitschieters hier zijn Ierland, Spanje, de Verenigde Staten en Zuid-Korea. De positie van Nederland is op dit punt iets verslechterd in vergelijking met 2006.

Ook het *bbp per werkzame persoon* is een indicatie voor de arbeidsproductiviteit in een land. Het *bbp per werkzame persoon* wordt echter mede bepaald door het aantal *gewerkte uren per werkzame persoon*. Het *bbp per werkzame persoon* ligt in Nederland ruim boven het gemiddelde van de EU-27, maar het verschil was in 2009 minder groot dan in 2006. Het *bbp per werkzame persoon* in bijvoorbeeld Frankrijk en Ierland ligt beduidend hoger dan in Nederland, terwijl dit voor het *bbp per gewerkt uur* niet gold. In deze landen is het aantal *gewerkte uren per werkzame persoon* echter hoger dan in Nederland. Sterker nog: in alle referentielanden is het aantal *gewerkte uren per werkzame persoon* hoger dan in Nederland. De keuze om de gevraagde hoeveelheid arbeid te verdelen over meer of minder personen verschilt per land. In Nederland is 'gekozen' voor veel parttime werk en bijgevolg een gering aantal *gewerkte uren per werkzame persoon*. Dit lijkt geen negatieve

2.2.1 Benchmarkindicatoren voor het thema Prestaties van de Nederlandse economie (1)

Land	Macro-economisch resultaat							
	Bbp per capita		Bbp per gewerkt uur		Bbp per werkzame persoon ¹⁾		Gewerkte uren per werkzame persoon	
	2006	2009	2006	2009	2006	2009	2006	2009
	1 000 PPS		Volume, in 2005 PPP, USD		PPS (EU-27=100)		uren per jaar	
Australië	31,3	31,8	38,9	40,5	.	.	1 739	1 709
België	27,8	27,4	51,6	50,7	128,3	124,9	1 558	1 544
Canada	30,8	30,3	40,5	40,5	.	.	1 738	1 699
Denemarken	29,4	28,1	42,2	39,9	106,4	100,6	1 562	1 529
Duitsland	27,5	27,2	47,8	47,0	109,1	104,5	1 430	1 390
EU-15	26,6	26,1	42,3	42,4	110,7	109,8		
EU-27	23,6	23,6	.	.	100,0	100,0		
Finland	27,0	26,5	40,3	39,8	110,0	107,1	1 709	1 672
Frankrijk	25,7	25,9	49,1	49,3	121,1	120,5	1 536	1 554
Hongarije	15,0	14,9	21,3	21,1	67,9	70,2	1 989	1 968
Ierland	34,3	30,9	44,1	45,1	134,7	135,2	1 886	1 821
Italië	24,6	23,7	37,3	36,0	109,9	109,7	1 815	1 773
Japan	26,6	26,0	34,5	35,3	97,3	92,9	1 784	1 714
Nederland	31,0	31,6	50,6	50,0	113,8	110,9	1 394	1 378
OESO		
Oostenrijk	29,5	29,3	42,3	42,8	115,9	111,5	1 690	1 634
Polen	12,3	14,2	22,4	23,9	60,7	65,2	2 079	2 067
Spanje	24,7	24,1	37,3	40,0	102,6	110,8	1 656	1 654
Tsjechië	18,2	18,9	22,3	22,8	69,2	71,8	1 960	1 891
Verenigd Koninkrijk	28,4	27,1	41,9	42,3	112,0	110,1	1 671	1 647
Verenigde Staten	37,2	36,8	49,8	52,6	140,2	140,8	1 711	1 681
Zuid-Korea	20,6	22,3	21,2	23,4	.	.	2 357	2 243
Zweden	28,6	28,0	43,1	41,5	112,5	111,5	1 599	1 611

Bronnen: Europese Commissie AMECO database; OECD Economic Outlook No. 86; Eurostat Structural indicators; The Conference Board and Groningen Growth and Development Centre.

¹⁾ Japan, Verenigde Staten, Polen: 2009 schatting.

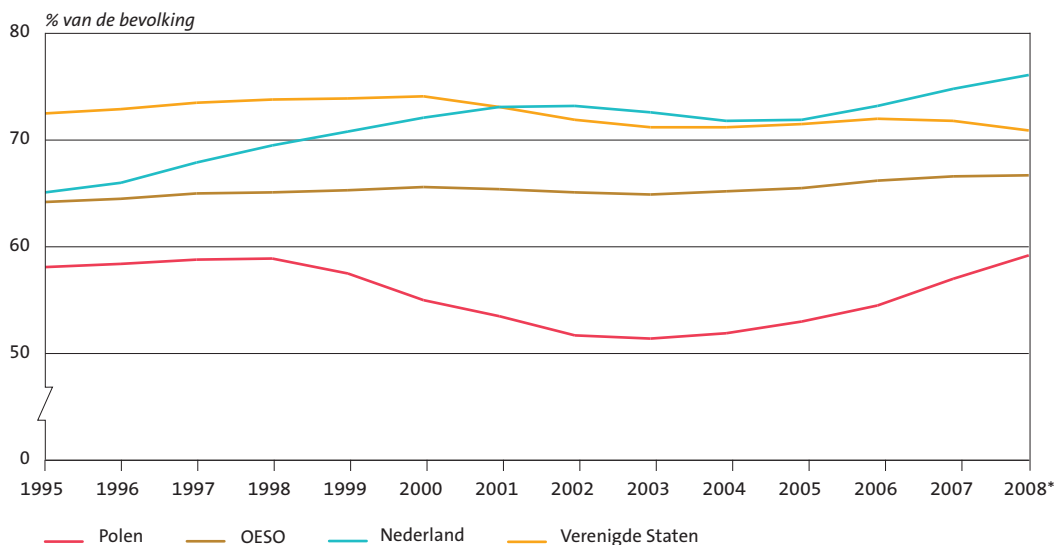
gevolgen te hebben voor de arbeidsproductiviteit per uur. Het heeft zoals hiervoor toegelicht wel gevolgen voor de productiviteit per werkzame persoon.

Op het punt van het bbp per werkzame persoon is het verschil tussen de EU-27 en de Verenigde Staten tussen 2006 en 2009 overigens niet groter geworden. Het bbp per werkzame persoon in Japan bleef in 2009 wel verder achter bij dat van de EU-27 in vergelijking met 2006. De tendens van een afnemend aantal gewerkte uren per werkzame persoon is tussen 2006 en 2009 in alle referentielanden te zien, met uitzondering van Zweden en Frankrijk waar het licht toenam.

Maatschappelijk resultaat

Behalve naar de kale groei van het bbp is het ook interessant om naar wat meer maatschappelijk bepaalde indicatoren te kijken. Eén daarvan is de mate waarin het te verrichten werk via deeltijdbanen wordt verricht. Nederland neemt hier een extreme positie in. Een groot deel van de arbeid in Nederland wordt in deeltijd verricht, het aantal gewerkte uren per werkzame persoon is hierdoor laag. De keerzijde hiervan is dat de *participatiegraad* in Nederland de laatste jaren gestaag is toegenomen en inmiddels behoort tot de hoogste binnen de groep van referentielanden. Lag de participatiegraad in Nederland in 1995 nog op het niveau van het OESO-gemiddelde en ruim onder die in de Verenigde Staten, in 2008 ligt de participatiegraad in Nederland boven die van de OESO-landen en de Verenigde Staten. Deze toename is vooral gerealiseerd door een toename van de

2.2.2 Participatiegraad 15–64-jarigen



Bron: OECD Factbook 2010.

arbeidsparticipatie van vrouwen (54 procent in 1995; 70 procent in 2008). In 2008 bleef de *participatiegraad van 55- tot 65-jarigen* (51 procent) binnen Nederland nog wel achter bij die van de 15- tot 25-jarigen (69 procent) en 25- tot 55-jarigen (86 procent). De participatiegraad van de ouderen is echter wel toegenomen in de afgelopen jaren.

In 2008 waren er nog maar weinig landen waar de arbeidsparticipatie onder het niveau van 2006 lag. Van de referentielanden gold dit alleen voor de Verenigde Staten en Hongarije en in mindere mate voor Spanje en Ierland. De arbeidsparticipatie in Nederland was op het moment dat de financiële crisis zich aandienende hoog te noemen.

2.2.3 Benchmarkindicatoren voor het thema Prestaties van de Nederlandse economie (2)

Land	Maatschappelijk resultaat							
	Participatiegraad 15–64-jarigen		Participatiegraad 55–64-jarigen		Inkomenskwintilaandeel-ratio ^{1) 2)}		Energieverbruik per eenheid bbp ³⁾	
	2006	2008	2006	2008	2006	2008	2006	2008
	<i>% van de bevolking</i>				<i>ratio</i>		<i>kg olie-equivalent per 1 000 euro bbp</i>	
Australië	72,2	73,2	55,5	57,4
België	60,4	62,0	30,4	32,8	4,2	4,1	215	200
Canada	72,9	73,7	55,6	57,5
Denemarken	76,9	78,4	60,9	57,7	3,4	3,6	110	103
Duitsland	67,2	70,2	48,1	53,8	4,1	4,8	159	151
EU-15	4,7	4,9	157	150
EU-27	4,8	5,0	171	163
Finland	69,6	71,3	54,5	56,4	3,7	3,8	241	218
Frankrijk	63,3	64,6	38,1	38,2	4,0	4,2	171	167
Hongarije	57,3	56,7	33,6	31,4	5,5	3,6	424	401
Ierland	68,2	68,1	53,4	53,9	4,9	4,4	108	107
Italië	58,4	58,7	32,5	34,4	5,5	5,1	147	143
Japan	70,0	70,7	64,7	66,3	.	.	96	90
Nederland	73,2	76,1	45,6	50,7	3,8	4,0	175	172
OESO	66,2	66,7	52,8	54,0
Oostenrijk	70,2	72,1	35,5	41,0	3,7	3,7	148	138
Polen	54,5	59,2	28,1	31,6	5,6	5,1	427	384
Spanje	65,7	65,3	44,1	45,6	5,3	5,4	187	176
Tsjechië	65,3	66,6	45,2	47,6	3,5	3,4	588	525
Verenigd Koninkrijk	72,5	72,7	57,4	58,2	5,4	5,6	123	114
Verenigde Staten	72,0	70,9	61,8	62,1	.	.	186	181
Zuid-Korea	63,8	63,8	59,3	60,6
Zweden	74,5	75,7	69,8	70,3	3,6	3,5	158	152

Bronnen: Eurostat; OECD Factbook 2010.

¹⁾ EU-27 2006: schatting; Verenigd Koninkrijk 2006 en 2008, Frankrijk 2008: voorlopige cijfers.

²⁾ Som van de 20 procent hoogste inkomens gedeeld door de som van de 20 procent laagste inkomens.

³⁾ EU-25 in plaats van EU-27.

De participatiegraad in landen met een hoog aantal gewerkte uren per werkzame persoon (Polen, Hongarije, Zuid-Korea) lijkt wat achter te blijven bij die in landen met een laag aantal gewerkte uren per werkzame persoon (Nederland, Denemarken). Het is uiteraard geen wetmatigheid maar er lijkt wel enigszins sprake van een uitruil of wisselwerking tussen deze twee factoren.

Naast de wijze waarop de gevraagde hoeveelheid arbeid is verdeeld over de beroepsbevolking zijn ook nog twee indicatoren opgenomen met betrekking tot de inkomensverdeling en het energieverbruik. Uit de *inkomenskwintieltaandeelratio* blijkt dat de inkomensverdeling in Nederland in 2008 wat schever was dan in 2006. In tijden van crisis is het niet altijd direct duidelijk welke inkomensgroepen het gelag uiteindelijk betalen. In de meeste landen is de inkomensverdeling overigens iets schever geworden tussen 2006 en 2008. Dit blijkt ook uit de kleine denivellering op het niveau van de EU-15 en de EU-27. De grote uitzonderingen hierop zijn Hongarije en Polen waar een nivellering heeft plaatsgevonden tussen 2006 en 2008.

Op het terrein van duurzaamheid blijkt dat het *energieverbruik per eenheid bbp* in 2008 in alle landen lager is dan in 2006. De internationale middenpositie van Nederland blijft echter ongewijzigd. Wat blijft opvallen zijn de grote niveauverschillen tussen vooral de Oost-Europese landen en de landen die al langer lid zijn van de EU. De verschillen zullen deels te maken hebben met verschillen in economische structuur. In landen als Hongarije, Tsjechië en Polen is het aandeel van de industrie in de totale economie groter dan in de meeste andere referentielanden.

2.3 Menselijk kapitaal en Innovatie

Als het gaat om de kennis en vaardigheden van mensen wordt ook wel gesproken over het menselijk kapitaal. Voor wat betreft de kwaliteit van de beroepsbevolking is de scholingsgraad van belang, maar ook de mate waarin bestaande kennis wordt onderhouden, aangevuld en vernieuwd. Mobiliteit van kenniswerkers verhoogt de overdracht van kennis en levert op die manier een bijdrage aan een groeiende arbeidsproductiviteit. Kortom: wil een land de nieuwste technologieën blijven toepassen – of breder geformuleerd, op kennis concurreren met andere economieën – dan stelt dit eisen aan de kennis en vaardigheden van de beroepsbevolking. Door innovatie worden nieuwe processen en producten geïntroduceerd die de productiviteit van bedrijven en de welvaart kunnen vergroten. Onderzoek (R&D) is een belangrijke drijfveer voor technologische innovaties. De mate waarin een samenleving er blijk van heeft gegeven nieuwe kennis te kunnen ontwikkelen en daadwerkelijk innovaties te kunnen realiseren, is een belangrijke indicatie voor het vermogen producten en processen te vernieuwen. Dit is van groot belang voor landen of regio's

die toch al voorop lopen en alleen door innovatie deze voorsprong kunnen behouden. Een van de terugkerende punten bij de politieke discussies wáár te bezuinigen is dan ook of onderwijs en onderzoek niet ontzien moeten worden.

Menselijk kapitaal en arbeidsaanbod

De beschikbaarheid van hoogopgeleid personeel is van steeds groter belang voor het realiseren van economische groei. De *hoogopgeleiden werkzaam in wetenschap en technologie (HRST-kern)* geeft de inzet van hoogopgeleid personeel in het arbeidsproces weer. In feite gaat het bij deze indicator over het aantal personen dat een opleiding in het hoger onderwijs heeft voltooid op het gebied van wetenschap en technologie en ook daadwerkelijk werkzaam is op het terrein van wetenschap en technologie. Deze indicator zegt dus iets over het aandeel van deze mensen in de totale werkzame beroepsbevolking, maar ook over de vraag of er emplot is voor deze categorie hoogopgeleiden.

Het aandeel van deze categorie hoogopgeleiden in de totale werkgelegenheid is in Nederland altijd hoog geweest. In 2009 is het ook hoger dan in 2006. Het is ook niet te verwachten dat uitgerekend deze categorie werkzame personen als eerste getroffen zal worden door de gevolgen van de financiële crisis ofschoon de praktijk inmiddels heeft aangetoond dat ook in Nederland gevestigde onderzoeksafdelingen van multinationale farmaceutische ondernemingen betrokken worden bij strategische heroverwegingen over wáár ondernemingsactiviteiten wereldwijd het best gesitueerd kunnen worden.

De ontwikkeling van de *arbeidskosten per eenheid product* is een veel gebruikte indicator om de concurrentiepositie van een land weer te geven. Zeker voor producten met een arbeidsintensief productieproces zijn niveauverschillen in de arbeidskosten bepalend voor de mate waarin deze producten succesvol geëxporteerd kunnen worden. Hierbij moet bedacht worden dat hoge arbeidskosten per eenheid product niet per definitie hetzelfde is als hoge lonen. Er is een continue wisselwerking tussen de ontwikkeling van de arbeidsproductiviteit en de hoogte van de lonen in een bedrijfstak of land. Landen met een hoge arbeidsproductiviteit kunnen zich hoge lonen permitteren, zonder dat dit direct leidt tot (te) hoge arbeidskosten per eenheid product.

De arbeidskosten per eenheid product zijn in Nederland tussen 2006 en 2009 toegenomen. Dit was echter in praktisch alle referentielanden het geval zodat de internationale positie van Nederland niet is verslechterd. Deze toename kan verschillende oorzaken hebben, maar juist in 2009 kan één van de oorzaken van deze toename zijn het in de meeste referentielanden afgenomen bbp. De werkgelegenheid (lees: arbeidskosten) houdt niet altijd gelijke tred met de economische groei of krimp in een land. Dit leidt tot (tijdelijke) fluctuaties in de arbeidskosten per eenheid product. Er zijn wel graduele verschillen tussen landen. Zo is de toename in Denemarken en Finland bijvoorbeeld bovengemiddeld. Frankrijk en de Verenigde Staten zagen hun arbeidskosten per eenheid product veel minder toenemen.

Innovatie

Voor 'gevestigde' economieën met een hoge arbeidsproductiviteit en (daardoor) een hoog niveau van welvaart is innovatie één van de middelen om economische groei te blijven realiseren. Op bestaande markten met bestaande productieprocessen marktaandeel (terug) winnen door te concurreren op prijs is op tal van markten geen reële optie. Innovatie is een manier om nieuwe productieprocessen te ontwikkelen en daardoor bestaande verhoudingen (tijdelijk) in een voordeel te veranderen óf nieuwe producten te ontwikkelen om zo (tijdelijk) nieuwe markten te kunnen bedienen en marktvoordeel te behalen. Succesvol innoveren heeft een grotere kans van slagen in een goed functionerend netwerk van bedrijven, universiteiten en publieke researchinstellingen die in R&D investeren en bereid zijn samen te werken om daadwerkelijk innovaties te realiseren. Van een dergelijk netwerk met bewezen successen gaat ook een zekere aantrekkingskracht uit op buitenlandse bedrijven en (potentieel) nieuwe ondernemers. In deze paragraaf wordt de innovatie in Nederland gekarakteriseerd aan de hand van de R&D-uitgaven van bedrijven en de technologische innovaties.

De R&D-uitgaven van bedrijven zijn in Nederland laag en in 2008 lager dan in 2006. De internationale positie van Nederland is op dit punt verder verslechterd. In 2009 zijn de R&D-uitgaven van de bedrijven in Nederland in absolute zin verder afgenomen maar doordat ook het bbp afnam, als percentage van het bbp min of meer gelijk gebleven.²⁾ Het aantal *technologisch innovatieve bedrijven* lag in Nederland in 2008 nauwelijks lager dan in 2006. In een aantal andere landen was dit wel het geval. Toch is de internationale positie van Nederland op dit punt verslechterd.

De ontwikkeling van Nederland op het punt van R&D en innovatie heeft de laatste jaren veel (politieke) aandacht gekend. De ambitie een kenniseconomie te worden en te blijven is uitgesproken. Vooral op het punt van R&D blijven de cijfers voor Nederland achter bij die van andere landen. Het aantal innovatieve bedrijven is de laatste jaren betrekkelijk stabiel, maar internationaal gezien niet bijzonder hoog. R&D en innovatie zijn uiteraard met elkaar verbonden. Praktisch alle bedrijven die aan R&D doen zijn ook innovatief. Het omgekeerde geldt daarentegen niet. Het merendeel van de innovatieve bedrijven in Nederland realiseert technologische innovaties zonder eigen R&D. Het gaat dan om bedrijven die kant-en-klare innovatieve oplossingen aankopen, aan derden opdracht geven deze te ontwikkelen of bestaande kennis toepassen om voor hun bedrijf een innovatie door te voeren.

²⁾ De R&D-uitgaven van de bedrijven in Nederland in 2009 bedroegen 5,0 mld euro (zie CBS, StatLine). Uitgedrukt als percentage van het bbp is dit 0,88 procent. Zowel voor de R&D-uitgaven als het bbp betreffen het voorlopige cijfers.

2.3.1 Benchmarkindatoren voor de thema's Menselijk kapitaal en arbeidsaanbod en Innovatie

Land	Menselijk kapitaal en arbeidsaanbod				Innovatie			
	Arbeidskosten per eenheid product ¹⁾		HRST-kern ²⁾		R&D-uitgaven van bedrijven		Technologisch innovatieve bedrijven	
	2006	2009	2006	2009	2006	2008	2006	2008
	index (2005=100)		% van totale werkzame beroepsbevolking		% van het bbp		% van bedrijven	
Australië	104,9
België	102,0	113,2	22,0	22,8	1,29	1,32	52,2	47,9
Canada	103,7	110,4
Denemarken	102,3	118,3	27,6	27,0	1,66	1,91	46,9	42,5
Duitsland	98,2	106,1	17,7	19,4	1,77	1,84	62,6	63,8
EU-15	1,23	1,28	.	.
EU-27	.	.	17,0	18,2	1,18	1,21	38,9	.
Finland	100,5	114,9	24,0	25,8	2,48	2,77	51,4	46,7
Frankrijk	102,0	105,8	18,8	19,7	1,32	1,27	.	35,1
Hongarije	102,0	115,3	14,6	16,1	0,48	0,53	20,1	20,8
Ierland	104,1	108,0	18,3	19,8	0,83	0,93	47,2	44,9
Italië	101,8	113,1	11,8	12,9	0,55	0,60	34,6	40,1
Japan	99,4	98,7	.	.	2,63	.	.	.
Nederland	100,7	110,3	23,1	24,9	1,01	0,89	35,5	35,0
OESO	101,9	106,4
Oostenrijk	100,4	108,3	12,7	13,8	1,74	1,88	50,6	42,9
Polen	99,2	109,7	14,9	17,6	0,18	0,19	23,0	19,8
Spanje	103,2	112,8	18,6	18,5	0,67	0,74	33,6	31,9
Tsjechië	100,1	111,2	11,5	13,1	1,01	0,91	35,0	39,3
Verenigd Koninkrijk	102,2	114,0	19,1	19,9	1,08	1,21	38,1	.
Verenigde Staten	103,1	108,1	.	.	1,85	2,00	.	.
Zuid-Korea	100,2	103,1	.	.	2,32	.	.	.
Zweden	99,3	111,1	24,5	26,4	2,79	2,78	44,6	44,7

Bronnen: OESO; Eurostat.

¹⁾ Canada, Frankrijk, Japan, Polen, Verenigde Staten, Zuid-Korea, en OESO: 2008 in plaats van 2009.

²⁾ Hoogopgeleiden in wetenschap en technologie en ook daadwerkelijk werkzaam op het terrein van wetenschap en technologie.

2.4 Kapitaal

Kapitaal is een belangrijke productiefactor. Hierbij dient onderscheid te worden gemaakt in fysiek kapitaal (gebouwen, machines, installaties en dergelijke) dat daadwerkelijk ingezet wordt in het productieproces van een economie, en financieel kapitaal, dat vooral over financiële middelen gaat. De fysieke kapitaalvoorraad zegt iets over het technologische niveau waarop een economie zich bevindt en is direct van invloed op de arbeids-

productiviteit. Het financieel kapitaal gaat over de financiering van bijvoorbeeld investeringen. Dit financieel kapitaal is internationaal zeer mobiel en vloeit in principe naar die investeringsprojecten waar het verwachte rendement het hoogst lijkt te zijn.

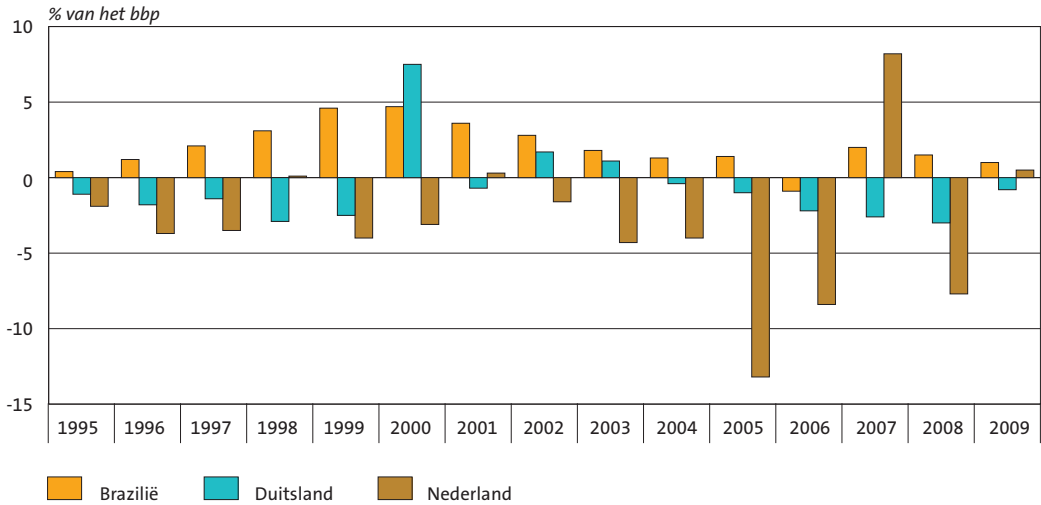
Een bijzondere vorm van financieel kapitaal is het zogenaamde durfkapitaal. Durfkapitaal dient voor de financiering van risicovolle projecten, die ook relatief vaak innovatief zijn. De beschikbaarheid van kapitaal hangt ook samen met de mate waarin buitenlandse bedrijven in Nederland willen investeren en uiteraard de mate waarin Nederlandse bedrijven zelf mogelijkheden zien om in Nederland te investeren, dan wel uit te wijken naar het buitenland. De beschikbaarheid van vooral financieel kapitaal is van invloed op het ondernemingsklimaat, maar is daarnaast ook een directe aanwijzing voor de kwaliteit van het ondernemingsklimaat. Immers, investeringsplannen met naar verwachting een laag rendement zullen moeilijker aan de benodigde financiële middelen komen dan investeringsplannen met een hoger rendement.

De investeringsquote van de bedrijvensector lag in 2009 in Nederland op een vergelijkbaar niveau als in 2006. Dit is in de meeste referentielanden het geval. In Ierland is de investeringsquote van de bedrijvensector wel fors gedaald. De investeringen van de bedrijvensector in Ierland zijn dus veel harder afgenomen dan het bbp. Het niveau van de investeringsquote in Nederland is internationaal gezien gemiddeld.

Het *geïnvesteerde durfkapitaal* is in de meeste landen in 2009 lager dan in 2006. Voor sommige landen is deze afname fors (Verenigd Koninkrijk, Verenigde Staten, Zweden). Dit zijn ook de landen die gekenmerkt werden door een groot aandeel van het geïnvesteerde durfkapitaal in hun economieën. Landen die gewoon zijn aan een kleiner aandeel geïnvesteed durfkapitaal zagen dit minder snel teruglopen (uitgedrukt als percentage van het bbp). Dit geldt bijvoorbeeld voor Nederland. Finland zag als enige van de referentielanden het geïnvesteerde durfkapitaal royaal toenemen. Schommelingen in het geïnvesteerde durfkapitaal zijn niet vreemd. Geïnvesteed durfkapitaal is in de praktijk erg mobiel en wordt daar aangewend waar de rendementen het hoogst lijken. Het lijkt overigens niet zo te zijn dat het durfkapitaal in tijden van financiële crisis meer in een behoefte voorziet dan in tijden van economische voorspoed. Uitgerekend in de periode 1998–2000 was het aandeel durfkapitaal in Nederland hoog.

Dit waren jaren van grote economische groei. In dergelijke periodes is durfkapitaal wellicht meer complementair aan 'normale' financiering door de grote vraag naar financieel kapitaal. In economisch mindere tijden lijkt durfkapitaal niet een substituut voor 'normale' financiering te zijn. Doordat reguliere financiers de kredieteisens wat aanscherpen, zou het denkbaar zijn dat durfkapitaal belangrijker wordt. Durfkapitaal is immers risicodragend vermogen verleend aan niet-beursgenoteerde ondernemingen en komt meestal pas in beeld als financiering via de bank niet haalbaar blijkt. Dit lijkt echter niet het geval, wat mogelijk weer deels verklaard kan worden uit een geringere vraag naar financieel kapitaal in economisch mindere tijden.

2.4.1 Saldo directe buitenlandse investeringen, stromen¹⁾



Bron: OESO.

¹⁾ Saldo: inkomende minus uitgaande directe buitenlandse investeringen.

Directe buitenlandse investeringen

Het duiden van de geldstromen gepaard gaande met directe buitenlandse investeringen is geen eenvoudige zaak. Directe buitenlandse investeringen zijn investeringen van (rechts)personen in een bedrijf van een andere economie (land) met de bedoeling een blijvend belang te verwerven. Een 'blijvend belang' is hier geoperationaliseerd als het hebben van een aandeel van minimaal tien procent in het betreffende bedrijf. Absolute controle of een meerderheidsbelang is dus niet vereist. Net als geïnvesteerd durfkapitaal zijn directe buitenlandse investeringen mobiel van aard en kunnen deze geldstromen in een bepaald jaar gedomineerd worden door één enkele grote transactie. Desondanks vormen deze geldstromen wel een indicatie voor waar in de wereld sprake is van toenemende economische bedrijvigheid en waar dat in mindere mate het geval is.

Bij wijze van uitzondering is in 2.4.1 Brazilië in de vergelijking opgenomen. In tegenstelling tot Duitsland en Nederland laat Brazilië in de periode 1995–2009 praktisch jaarlijks een positief saldo zien van de inkomende en uitgaande directe buitenlandse investeringen. Met andere woorden: er wordt vanuit het buitenland meer in Brazilië geïnvesteerd dan door ingezetenen van Brazilië in het buitenland. Als China of India als voorbeeld zou zijn gekozen, zou dit eenzelfde beeld hebben gegeven. Nederland en Duitsland kennen voor de meeste jaren een negatief saldo van de inkomende en uitgaande directe buitenlandse investeringen. Vanuit Duitsland en Nederland wordt dus meer in het buitenland geïnves-

teerd dan dat het buitenland in genoemde landen investeert. Voor Nederland zijn de fluctuaties wat groter dan voor Brazilië en Duitsland. Dit komt doordat de omvang van de Nederlandse economie (het bbp) wat kleiner is en een enkele grote investering een wat groter effect heeft op de waarde van de indicator.

Voor de groep van referentielanden geldt dat voor de meeste de *inkomende directe buitenlandse investeringen* in 2009 lager waren dan in 2006. Ierland is hier de grote uitzondering. Ook Nederland, Denemarken en Oostenrijk zagen de inkomende directe buitenlandse investeringen toenemen, zij het in veel mindere mate dan Ierland. Overigens is het niet zo dat elke buitenlandse investering per definitie goed is. Soms leidt dit ook tot bemoeienis met een onderneming die wellicht voor de onderneming goed is, maar voor het 'gastland' niet altijd. Een recent voorbeeld is het (voorgenomen) besluit van twee in Nederland gevestigde dochterondernemingen van buitenlandse farmaceutische multinationals om de R&D-activiteiten te verplaatsen naar het buitenland.

2.4.2 Benchmarkindicatoren voor het thema Kapitaal

Land	Kapitaal							
	Investeringsquote bedrijvensector		Geïnvesteed durfkapitaal		Directe buitenlandse inves- teringen; inkomend		Directe buitenlandse inves- teringen; uitgaand	
	2006	2009	2006	2009	2006	2009	2006	2009
	<i>% van het bbp</i>							
Australië	18,3	20,6	.	.	4,1	2,6	3,4	1,7
België	13,9	15,4	0,17	0,18	14,8	8,5	12,7	16,5
Canada	14,5	14,3	.	.	4,7	1,4	3,5	2,9
Denemarken	14,0	15,0	0,08	0,09	1,0	2,6	3,1	5,1
Duitsland	12,8	13,2	0,04	0,04	1,9	1,1	4,1	1,9
EU-15	.	.	0,18	0,09
EU-27
Finland	11,5	12,0	0,11	0,17	3,7	0,0	2,3	1,6
Frankrijk	12,0	12,3	0,11	0,10	3,2	2,3	4,9	5,6
Hongarije	23,2	22,8	0,04	0,01	17,5	2,4	16,5	2,5
Ierland	10,0	5,9	0,05	0,03	2,5	10,8	6,9	10,5
Italië	.	.	0,08	0,04	2,1	1,4	2,3	2,1
Japan	15,8	15,4	.	.	0,1	0,2	1,2	1,5
Nederland	11,4	11,9	0,10	0,09	2,1	4,1	10,5	3,7
OESO
Oostenrijk	16,8	16,5	0,04	0,03	1,3	2,2	2,7	1,4
Polen	.	.	0,01	0,02	5,7	3,2	2,6	1,2
Spanje	.	.	0,13	0,06	2,5	0,5	8,4	0,6
Tsjechië	.	.	0,00	0,01	3,8	1,4	1,0	0,7
Verenigd Koninkrijk	10,5	10,0	0,61	0,20	6,4	1,1	3,4	2,2
Verenigde Staten	11,7	11,3	0,20	0,13	1,8	0,9	1,8	1,9
Zuid-Korea	20,0	19,0	.	.	0,4	0,2	0,9	1,3
Zweden	12,9	13,4	0,30	0,19	7,2	2,9	6,7	7,7

Bronnen: OESO; Eurostat.

Ook voor de *uitgaande directe buitenlandse investeringen* geldt dat deze in 2009 voor twaalf van de twintig referentielanden lager waren dan in 2006. Voor acht landen namen de uitgaande directe investeringen dus toe. Het saldo van inkomende en uitgaande directe buitenlandse investeringen was in 2009 voor veertien van de twintig referentielanden negatief. In 2006 gold dit voor elf van de twintig referentielanden.

In vergelijking met 2006 zijn de geldstromen van en naar de referentielanden in 2009 dus kleiner geworden. Dit is plausibel, immers in tijden van financiële crisis valt het kapitaalverkeer enigszins stil. Op basis van het saldo van de inkomende en uitgaande geldstromen en de omvang van dit saldo lijkt een voorzichtige conclusie dat het buitenland in 2009 wat minder in de groep referentielanden heeft geïnvesteerd. Omgekeerd lijken de referentielanden – de gevestigde economieën – niet in dezelfde mate hun uitgaande directe investeringen te hebben getemperd. Nederland kenmerkt zich hier als een land waar de inkomende investeringen zijn toegenomen en de uitgaande investeringen zijn afgenomen. Het saldo was in 2006 negatief en in 2009 positief.

2.5 Ondernemerschap

Naast innovatie raakt het thema ondernemerschap de kern van deze publicatie. Een overheid kan nog zo haar best doen om gunstige randvoorwaarden te creëren, de in het verleden behaalde economische prestaties kunnen nog zo goed zijn, uiteindelijk is het toch de bedrijvensector die de primaire bron is voor welvaartscreatie en economische groei. Nieuw ondernemerschap is van belang voor een economie. Nieuwe ondernemingen zijn vaak innovatiever dan zittende ondernemingen, ontwikkelen daardoor nieuwe producten en nieuwe vormen van organisatie en productie. De zittende ondernemingen worden op deze manier op de proef gesteld en moeten zich ook aanpassen op straffe van verdrijving van de markt. In deze paragraaf wordt (nieuw) ondernemerschap in Nederland de maat genomen aan de hand van indicatoren als de oprichting en opheffing van bedrijven.

Meer zelfstandige ondernemers in Nederland

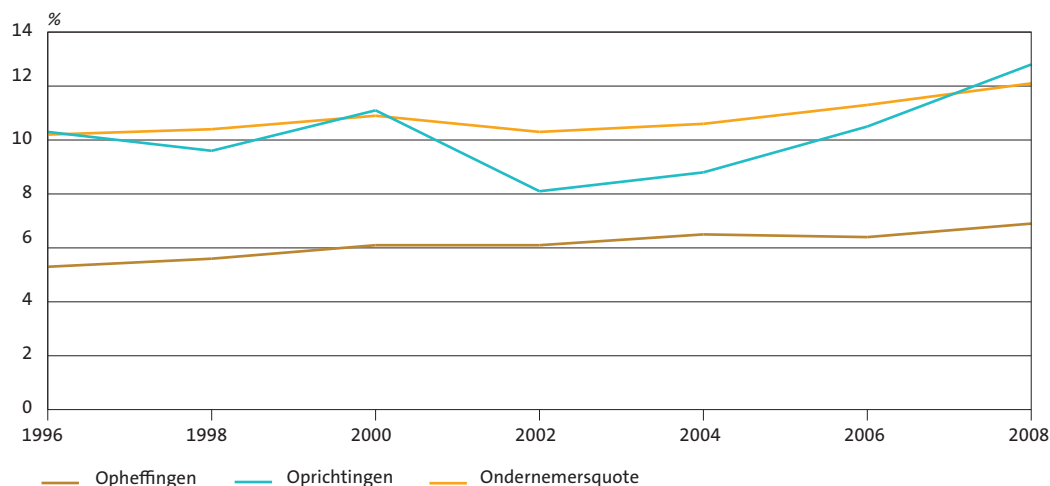
De *ondernemersquote* in Nederland was in 2008 hoger dan in 2006. Het aandeel zelfstandige ondernemers in de beroepsbevolking is dus toegenomen. De internationale positie

van Nederland is op dit punt ook verbeterd. In Nederland is al langer sprake van een langzame doch gestage toename van het aantal ondernemers. In 1996 was de ondernemersquote in Nederland net iets meer dan tien procent, in 2008 was dit net iets meer dan twaalf procent. De grootste conjunctuurgevoeligheid lijkt hierbij te zitten in het aantal oprichtingen van bedrijven. In de jaren 1996 tot en met 2000 was dit aantal betrekkelijk groot, dit waren ook de jaren van economische voorspoed. Na het einde van de internet-hype op de financiële markten in 2000 nam het aantal oprichtingen tijdelijk af. Vanaf 2002 is er echter weer sprake van een gestage groei. Het aantal opheffingen is in de loop van de jaren wel wat toegenomen, maar vertoont minder grote pieken en dalen dan het aantal oprichtingen. De bedrijvendynamiek in Nederland – het komen en gaan van bedrijven – is in het afgelopen decennium dus wel wat toegenomen. Het resultaat is per saldo een toename van de ondernemersquote. Het ‘voor jezelf beginnen’ was de laatste jaren voor een substantieel aantal mensen in Nederland dus een serieuze optie. Hier past wellicht de nuancering dat dit besluit niet per se altijd uit luxe hoeft te zijn genomen.

Bedrijvendynamiek

Er zijn maar voor een beperkt aantal referentielanden gegevens beschikbaar over het aantal oprichtingen en opheffingen van bedrijven. Binnen deze kleine groep is Nederland niet

2.5.1 Bedrijvendynamiek in Nederland¹⁾



Bron: EIM.

¹⁾ Oprichtingen en opheffingen als percentage van het totale aantal bedrijven (excl. Landbouw en visserij); ondernemersquote als percentage van de werkzame beroepsbevolking (incl. werkzoekenden) en excl. ondernemers in de Landbouw en visserij.

het enige land waar het aantal *oprichtingen van bedrijven* in 2008 groter was dan in 2006. Wel was de groei in vergelijking met andere referentielanden fors te noemen. In Ierland lag het aantal oprichtingen in 2008 wel ver onder dat in 2006. Met uitzondering van Ierland komt de financiële crisis dus nog niet heel duidelijk tot uiting in een scherpe daling van het aantal oprichtingen van bedrijven. Het aantal *opheffingen van bedrijven* lag in Nederland in 2008 ook hoger dan in 2006. Dit gold voor de meeste landen, maar niet voor alle. Ook hier geldt dat de financiële crisis (nog) niet heel scherp tot uiting komt in het aantal opheffingen van bedrijven.³⁾

2.5.2 Benchmarkindicatoren voor het thema Ondernemerschap (1)

Land	Ondernemerschap (1)							
	Ondernemersquote		Oprichtingen van bedrijven		Opheffingen van bedrijven		Bedrijfsgrootte bij oprichting	
	2006	2008	2006	2008	2006	2008	2006	2008
	<i>% van de beroepsbevolking</i>		<i>% van totale aantal bedrijven</i>				<i>aantal werkzame personen</i>	
Australië	15,0	14,3
België	11,3	11,1	8,4	9,0	6,3	6,7	1,7	1,7
Canada	11,8	12,0
Denemarken	6,9	7,0	13,3	.	10,1	.	1,5	.
Duitsland	9,7	9,7	8,1	6,6	6,8	6,3	2,8	2,5
EU-15	12,1	12,1
EU-27 ¹⁾	11,7	11,8
Finland	8,6	8,8	11,5	11,1	7,9	8,9	1,1	1,1
Frankrijk	8,6	8,8	6,6	7,1	5,2	5,0	1,8	1,6
Hongarije	9,8	9,7	8,7	.	11,8	.	1,7	.
Ierland	11,0	11,6	14,5	8,8	7,6	7,9	.	.
Italië	21,0	20,4	7,6	7,1	6,7	7,6	1,4	1,3
Japan	8,7	8,4	4,1	.	5,9	.	3,5	.
Nederland	11,3	12,1	10,5	12,8	6,4	6,9	2,3	2,2
OESO	12,2	12,1
Oostenrijk	9,1	8,9	7,7	.	6,6	.	2,9	.
Polen	8,2	9,1
Spanje	13,3	13,1	10,4	.	6,2	.	1,7	.
Tsjechië	14,8	15,2	9,3	.	12,1	.	1,6	.
Verenigd Koninkrijk	11,2	11,4	12,1	13,0	9,3	8,2	2,2	2,2
Verenigde Staten	10,1	9,8	9,9	9,6	9,1	10,1	2,9	2,7
Zuid-Korea	21,0	20,3
Zweden	8,5	8,7	6,7	.	5,8	.	1,4	.

Bron: EIM.

¹⁾ Ondernemersquote 2006: EU-25 in plaats van EU-27.

³⁾ Het aantal faillissementen is in 2009 in Nederland wel scherp toegenomen. Dit kan een voorbode zijn van een toegenomen aantal opheffingen van bedrijven in 2009.

2.5.3. Benchmarkindatoren voor het thema Ondernemerschap (2) en Marktwerking

Land	Ondernemerschap (2)				Marktwerking			
	Aankomend en jong ondernemerschap (TEA-index)		Houding ten opzichte van ondernemerschap ¹⁾		Mark-up		Totale staatssteun	
	2006	2009	2007	2009	2006	2009	2006	2008
	<i>index</i>		<i>% van ondervraagden</i>		<i>bbp/arbeidskosten</i>		<i>% van het bbp</i>	
Australië	12,0	.	.	.	2,0	2,1	.	.
België	2,7	3,5	30	30	2,0	1,9	0,36	5,63
Canada	7,1	.	.	.	1,9	1,9	.	.
Denemarken	5,3	3,6	36	32	1,9	1,7	0,76	2,02
Duitsland	4,2	.	41	41	2,0	2,0	0,77	2,68
EU-15	.	.	44	.	2,0	2,0	.	.
EU-27	.	.	.	45	2,1	2,0	0,56	2,24
Finland	5,0	.	35	41	2,1	1,9	1,27	1,13
Frankrijk	4,4	4,4	41	46	1,9	1,9	0,57	1,37
Hongarije	6,0	9,1	43	41	2,2	2,2	2,10	2,38
Ierland	7,4	.	56	50	2,4	2,3	0,43	20,20
Italië	3,5	3,7	55	51	2,4	2,3	0,44	0,35
Japan	2,9	3,3	.	.	1,9	1,9	.	.
Nederland	5,4	9,4	35	42	2,0	1,9	0,38	2,73
OESO
Oostenrijk	.	.	36	41	2,0	2,0	0,74	0,46
Polen	.	.	51	49	2,8	2,7	0,85	1,02
Spanje	7,3	5,1	40	40	2,1	2,1	0,47	0,56
Tsjechië	7,9	.	30	32	2,3	2,3	0,73	0,97
Verenigd Koninkrijk	5,8	5,7	49	46	1,9	1,8	0,22	4,00
Verenigde Staten	10,0	.	61	55	1,8	1,8	.	.
Zuid-Korea	.	10,0	.	.	2,2	2,2	.	.
Zweden	3,5	.	35	32	1,9	1,8	1,01	1,03

Bronnen: EIM; Europese Commissie; Europese Commissie AMECO database; Eurostat.

¹⁾ Percentage van de ondervraagden dat ondernemerschap verkiest boven een baan als werknemer.

In de Verenigde Staten waar de financiële crisis zich iets eerder aandiende dan in de Europese landen was in vergelijking met 2006 de ondernemersquote lager, het aantal oprichtingen van bedrijven kleiner en het aantal opheffingen van bedrijven groter.

De bedrijfsgrootte bij oprichting lag in Nederland in 2008 een fractie lager dan in 2006. Binnen de beperkte groep van referentielanden neemt Nederland hier een middenpositie in. Op het punt van *aankomend en jong ondernemerschap (TEA-index)* scoort Nederland in 2009 van de negen referentielanden het hoogst. Het betreft hier een indicator die aangeeft hoeveel mensen er bezig zijn met het oprichten van een bedrijf of korter dan 3,5 jaar eigenaar of bedrijfsleider zijn van een nieuw bedrijf. Ook op dit punt heeft Nederland zijn internationale positie verbeterd. Het aantal ondernemers en het aankomend ondernemerschap in Nederland hebben zich dus gunstig ontwikkeld. Deze ontwikkeling stemt

overeen met de *houding ten opzichte van ondernemerschap* in Nederland. Ruim 40 procent van de Nederlanders gaf in 2009 aan zelfstandig ondernemerschap te verkiezen boven een baan als werknemer. Dit was meer dan in 2007 (35 procent). Net als in Nederland heeft ook in Finland de houding ten opzichte van ondernemerschap zich gunstig ontwikkeld en dit ging gepaard met een geringe toename van de ondernemersquote. In de Verenigde Staten was het aantal mensen dat ondernemerschap verkiest boven een baan als werknemer in 2009 lager dan in 2007.

Op een aantal punten laat Nederland een toename van het ondernemerschap zien. Zoals al eerder gememoreerd, behoeft de keuze om voor jezelf te beginnen niet altijd uit luxe te zijn ontstaan. Daarnaast zijn er in ieder geval in Nederland regelingen om naast een baan of een sociale uitkering te kunnen beginnen met het opzetten van een eigen bedrijf. In de nabije toekomst zal moeten blijken wat de overlevingskansen zijn van deze nieuwe zelfstandige ondernemers. Het neemt niet weg dat Nederland ook in vergelijking met andere landen de laatste jaren wat ondernemender is geworden.

2.6 Marktwerving en Functioneren van de overheid

Marktwerving of concurrentie vormt het mechanisme dat bedrijven ertoe aanzet efficiënt te opereren, om economische waarde te creëren en deze waarde te delen met afnemers. Dit mechanisme dient adequaat te werken in tijden van economische groei, maar zoals vandaag de dag relevant, ook in tijden van economische krimp. Op deze wijze wordt een bijdrage geleverd aan conjuncturele en eventueel structurele aanpassingen van de economie.

Het functioneren van de overheid kent twee gezichten. In de eerste plaats als wet- en regelgever die bedrijven rechten geeft, maar ook plichten oplegt. Ten tweede als dienstverlener of – meer algemeen – als partij in het economische proces van het aan- en verkopen van goederen en diensten. Ten aanzien van het eerste punt is een actuele vraag in welke mate de overheid wet- en regelgeving gaat veranderen om uit de financiële crisis te geraken of een dergelijke crisis in de toekomst te voorkomen. Ten aanzien van haar tweede rol is een actuele vraag in hoeverre de overheid in haar dienstverlening gaat snijden om bijvoorbeeld de overheidsfinanciën weer op orde te krijgen. Beide aspecten zijn van invloed op het ondernemingsklimaat in een land.

Marktwerking

Marktwerking wordt voor een (markt)economie gezien als een drijvende kracht die zorg draagt voor een efficiënte allocatie van productiemiddelen. Voldoende marktwerking draagt bij aan redelijke prijzen voor de consument en voldoende vernieuwing van producten om te voldoen aan de veranderende vraag van diezelfde consument. Dit houdt onder andere in dat het voor nieuwe ondernemingen mogelijk moet zijn toe te treden tot markten om zo te concurreren met de zittende ondernemingen. De zittende ondernemingen dienen op hun beurt dus niet bevoordeeld te worden ten opzichte van deze eventuele nieuwkomers. Op dit laatste punt zijn de overheden van de verschillende landen recentelijk serieus op de proef gesteld. Vooral de grote financiële instellingen hebben tijdens de financiële crisis om verschillende redenen overheidssteun ontvangen. Maar ook weer niet alle zodat er wel degelijk ook banken failliet zijn gegaan. Dit zijn delicate beslissingen die voor de landen die lid zijn van de EU ook getoetst dienen te worden aan Europese regelgeving op het punt van marktwerking. De eerste effecten van de financiële crisis op de marktwerking worden aan de hand van twee indicatoren geschetst.

De *mark-up* was met uitzondering van Australië in 2009 in alle landen gelijk of lager dan in 2006. Deze landen zijn er dus in geslaagd de in 2009 verminderde nominale groei of zelfs afname van het bbp hand in hand te laten gaan met een verminderde groei of afname van de nominale arbeidskosten.

Dit duidt op een zekere flexibiliteit van de arbeidsmarkt. In dit geval een flexibiliteit met wellicht een negatieve bijmaak. Een van de mogelijkheden om (arbeids)kosten aan te passen aan verminderde economische groei is namelijk het ontslaan van arbeidskrachten. Dit is dan ook gebeurd: in praktisch alle landen was de werkloosheid in 2009 hoger dan in 2006 (zie Macro-economische condities; 2.7.2).

De *totale staatssteun* die in 2008 in de verschillende landen is toegekend aan vooral de financiële sector, maar soms ook aan andere bedrijfstakken is enorm toegenomen in vergelijking met 2006. Het jaar 2008 was achteraf gezien het abrupte einde van een periode van het gestaag afbouwen van staatssteun in de verschillende landen en een bijbehorende houding ten aanzien van staatssteun van 'uitsluitend bij hoge uitzondering'. De verschillen tussen de landen waren in 2008 overigens fors. Ierland spande in 2008 de kroon met een verleende staatssteun van 20 procent van het bbp. Ook België en het Verenigd Koninkrijk zagen de staatssteun oplopen van marginaal (minder dan een half procent in 2006) tot bijna zes respectievelijk vier procent in 2008. Nederland zag de verleende staatssteun in 2008 meer dan gemiddeld toenemen zodat de internationale positie van Nederland op dit punt ook verslechterd is. Nut en noodzaak voor het verlenen van staatssteun kunnen per land overigens verschillend zijn.

Grote verschillen tussen landen behoeven dus niet per se te duiden op 'slappe knieën' van het ene land ten opzichte van het andere land, mede gezien de Europese toetsing van de

staatssteun voor in ieder geval de landen van de EU. Het Verenigd Koninkrijk bijvoorbeeld kent een omvangrijke financiële sector en heeft mede om die reden meer staatssteun verleend dan andere landen.

Functioneren van de overheid

De overheid speelt zoals gezegd een rol bij het creëren van een gezond ondernemingsklimaat. Dit kan bijvoorbeeld op tamelijk rechtstreekse wijze gebeuren door het vaststellen van het tarief van de vennootschapsbelasting. Een minder direct waarneembare manier maar zeker zo belangrijk is een goed functionerende overheid ('bureaucratie') in haar optreden richting ondernemingen.

2.6.1 Benchmarkindicatoren voor de thema's Functioneren van de overheid en Macro-economische condities (1)

Land	Functioneren van de overheid				Macro-economische condities (1)			
	Vennootschapsbelasting		Effectiviteit van de overheid ¹⁾		Inflatie		Langetermijnrente ²⁾	
	2006	2010	2006	2009	2006	2009	2006	2009
	% van netto inkomsten		score		%			
Australië	30,0	30,0	95,7	95,2	3,5	1,8	5,6	5,0
België	34,0	34,0	92,4	90,5	2,3	0,0	3,8	3,8
Canada	36,1	29,5	97,2	96,7	2,0	0,3	4,2	3,2
Denemarken	28,0	25,0	100,0	99,5	1,9	1,1	3,8	3,6
Duitsland	38,9	30,2	90,5	91,9	1,8	0,2	3,8	3,2
EU-15	2,2	1,0	.	.
EU-27	2,3	.	.	.
Finland	26,0	26,0	97,6	99,0	1,3	1,6	3,8	3,7
Frankrijk	34,4	34,4	85,8	90,0	1,9	0,1	3,8	3,6
Hongarije	16,0	19,0	72,5	73,8	4,0	4,0	7,1	9,1
Ierland	12,5	12,5	91,0	88,1	2,7	-1,7	3,8	5,2
Italië	33,0	27,5	67,3	68,6	2,2	0,8	4,0	4,3
Japan	39,5	39,5	88,2	86,7	0,3	-1,4	1,7	1,3
Nederland	29,6	25,5	95,3	94,3	1,7	1,0	3,8	3,7
OESO	2,6	0,5	.	.
Oostenrijk	25,0	25,0	91,9	93,8	1,7	0,4	3,8	3,7
Polen	19,0	19,0	69,2	71,0	1,3	4,0	5,3	6,1
Spanje	35,0	30,0	82,5	77,6	3,6	-0,2	3,8	4,0
Tsjechië	24,0	19,0	80,1	79,0	2,1	0,6	3,8	4,8
Verenigd Koninkrijk	30,0	28,0	92,8	91,0	2,3	2,2	4,5	3,6
Verenigde Staten	39,3	39,2	92,9	89,0	3,2	-0,4	4,8	3,3
Zuid-Korea	27,5	24,2	82,9	83,3	2,2	2,8	5,2	5,2
Zweden	28,0	26,3	96,7	98,6	1,5	1,9	3,7	3,3

Bronnen: OECD Tax Database; Wereldbank; Eurostat; OESO; OECD Economic Outlook No. 87.

¹⁾ Schaal van 0-100. Score 0 duidt op een geringe effectiviteit van de overheid. Score 100 duidt op een grote effectiviteit van de overheid.

²⁾ Rendement op 10-jaarsstaatsobligatie.

De *vennootschapsbelasting* in Nederland is in 2010 lager vastgesteld dan in 2006. Dit instrument wordt wel gehanteerd om het vestigingsklimaat in een land aantrekkelijker te maken voor potentiële buitenlandse (dochter)ondernemingen, maar het heeft natuurlijk ook direct effect op de zittende ondernemingen. Nederland heeft de afgelopen jaren de vennootschapsbelasting meer dan eens verlaagd. En hoewel dit ook geldt voor andere landen is de internationale positie van Nederland op dit punt desalniettemin verbeterd.

Een maat voor de kwaliteit van de overheid in haar rol als dienstverlener is de *effectiviteit van de overheid*. Hieronder vallen zaken als de competentie van de overheid in de vorm van onder andere betrouwbaarheid, politieke stabiliteit en transparant beleid. Immers, een betrouwbare of 'voorspelbare' overheid is belangrijk voor bedrijven omdat deze bijdraagt aan een stabiel ondernemingsklimaat waarin het makkelijker is middellangetermijnbeslissingen te nemen. Het oordeel over de effectiviteit van de overheid in Nederland is in 2009 in vergelijking met 2006 iets verslechterd. De internationale positie van Nederland is overigens ongewijzigd gebleven: in de subtop vlak achter de traditioneel hoogscorende Scandinavische landen en Canada en Australië.

2.7 Macro-economische condities

De macro-economische condities bepalen het economische klimaat waarin ondernemers moeten opereren. Dit betreft onder andere zaken als de inflatie, het overheidstekort en de langetermijnrente. Het zijn economische grootheden die niet altijd rechtstreeks hun invloed zullen hebben op individuele bedrijfsbeslissingen, maar wel de (in)stabiliteit van een economisch klimaat weergeven. En dit is wel degelijk van belang voor middellangetermijnbeslissingen van bedrijven: hoe meer onzekere factoren, hoe moeilijker het is om investeringsbeslissingen te nemen. Daarnaast is een stabiel economisch klimaat een indicatie voor de mate waarin een overheid erin slaagt grote (conjuncturele) schommelingen te vermijden. De financiële crisis laat overigens zien dat het niet altijd lukt om grote conjuncturele schommelingen uit te bannen. Macro-economische kengetallen geven in dergelijke situaties indicaties voor het incasseringsvermogen van een economie: hoe stond een land ervoor toen de crisis zich aandeed? En in een later stadium voor de sporen die de crisis nalaat en daarmee voor de aard en de omvang van het benodigde economische herstel.

De *inflatie* is een stijging van het gemiddelde prijspeil. In 2009 bedroeg de inflatie in Nederland 1,0 procent. Dit is lager dan de inflatie in 2006. In het algemeen wordt een geringe mate van inflatie als positief beoordeeld. Negatieve inflatie (deflatie) daarentegen

wordt als minder gunstig voor een economie beoordeeld. In 2009 was in een aantal landen sprake van deflatie. In Ierland en Japan bedroeg deze deflatie meer dan één procent. De financiële crisis vertaalt zich in praktisch alle landen in een lagere inflatie in 2009 ten opzichte van 2006. Finland, Polen, Zuid-Korea en Zweden vormen hierop de uitzonderingen. De *langetermijnrente* lag in 2009 in Nederland 0,1 procentpunt lager dan in 2006. Een van de macro-economische consequenties van een hogere langetermijnrente is de rente die een overheid moet betalen voor het verkrijgen van nieuwe leningen. In sommige landen is deze fors toegenomen, bijvoorbeeld in Ierland. De risico's voor het verstrekken van leningen aan de Ierse overheid worden door de kapitaalmarkt in 2009 dus hoger ingeschat dan in 2006. De langetermijnrente voor de drie Oost-Europese landen (Hongarije, Tsjechië en Polen) is ook toegenomen. Dit terwijl voor Tsjechië en Polen de staatsschuld in vergelijking met andere landen niet bijzonder hoog is. De langetermijnrente in Duitsland is met 3,2 procent een van de laagste van de referentielanden. Kennelijk wordt de kredietwaardigheid van de Duitse overheid in 2009 hoger ingeschat dan die van de andere referentielanden waaronder Nederland.

Staatsschuld Nederland fors toegenomen



Het *saldo overheidsfinanciën* was in 2009 zonder uitzondering voor alle Europese landen negatief. Ook de Verenigde Staten en Japan kenden in 2009 een negatief saldo overheidsfinanciën. Slechts Australië, Canada en Zuid-Korea wisten een positief saldo te realiseren in 2009. In Ierland, Spanje en het Verenigd Koninkrijk bedroeg het tekort in 2009 meer dan tien procent. Nederland kende in 2006 nog een overschot op de rijksbegroting, maar in 2009 een tekort van 5,3 procent. Deze negatieve saldi op de rijksbegroting van praktisch

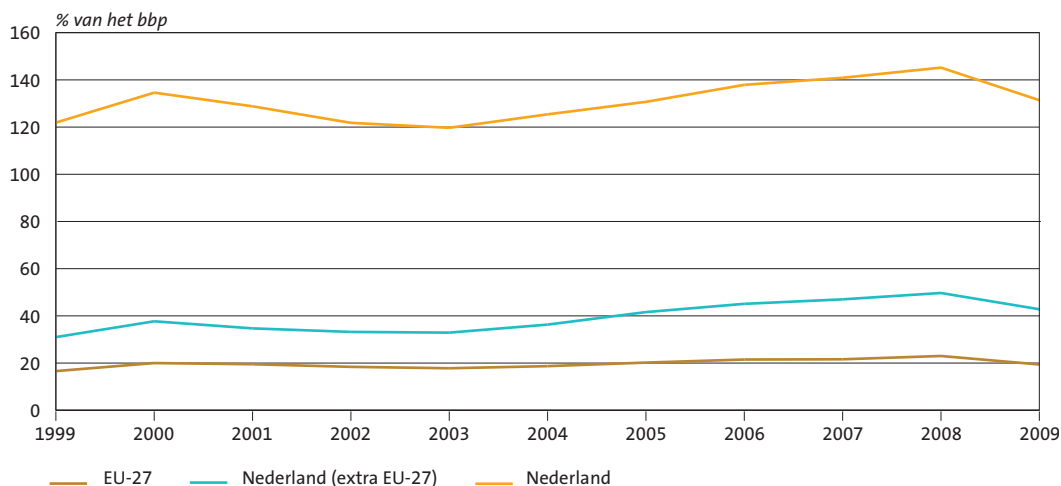
alle landen leiden ertoe dat overheden dit tekort via leningen moeten financieren. Dit komt tot uiting in de toegenomen *staatsschuld* in opnieuw praktisch alle landen. De omvang van de staatsschuld schept rente- en aflossingsverplichtingen voor de toekomst. De omvang hiervan is van invloed op de financiële ruimte van de betreffende overheden voor het ontwikkelen van nieuw beleid (lees: uitgaven).

De verslechterde overheidsfinanciën vloeien deels voort uit de toename van de overheidsuitgaven onder andere door de kapitaalverstrekkingen aan de financiële sector. Echter, de secundaire effecten van de financiële crisis zijn van aanzienlijk groter belang geweest voor de overheidsfinanciën. Dit komt vooral doordat de economie fors is gekrompen en dit de inkomsten van de overheid negatief heeft beïnvloed. Omdat het tekort werd gefinancierd door meer schuld aan te gaan is ook de overheidsschuld opgelopen. Het begrotingstekort werd in voorgaande jaren gecompenseerd door economische groei, waardoor de schuldquote zelfs afnam. Deze trend is nu gebroken: de gekrompen economie en het toegenomen tekort dragen beide bij aan een stijging van de schuldquote (CBS, 2010).

Openheid van de economie

Een macro-economische indicator die niet op het terrein van de overheidsfinanciën ligt, is de *openheid van de economie*. Deze indicator is een maatstaf voor het belang van de handel met het buitenland. Deze openheid van de economie is voor Nederland hoog. In

2.7.1 Openheid van de economie¹⁾



Bron: Europese Commissie, AMECO database.

¹⁾ Het quotiënt van de som van de in- en uitvoer van een land en het bruto binnenlands product van dat land ((invoer + uitvoer) / bbp).

vergelijking met de omvang van de Nederlandse economie is het belang van de in- en uitvoer van goederen en diensten groot. Een belangrijk deel van het bbp wordt gerealiseerd door de uitvoer van goederen en diensten. Daar staat tegenover dat een belangrijk deel van de inputs om deze goederen en diensten te produceren afkomstig is uit het buitenland (invoer). De internationale handel is gevoelig voor de internationale economische conjunctuur. In 2000 lag de internationale handel van Nederland op een hoog niveau. Dit was het jaar van het hoogtepunt van de internethype op de financiële markten. Daarna zakte de internationale handel wat in. In de periode 2004–2008 was er wederom sprake van toenemende internationale handel. In 2009 kwam hier onder invloed van de financiële crisis een abrupt einde aan. Het hier geschetste patroon geldt voor de totale internationale handel van Nederland, voor de handel met niet-EU-landen en, zij het in iets mindere mate, ook voor de internationale handel van de gehele EU-27. Uit 2.7.1 blijkt ook dat Nederland relatief meer handel drijft met niet-EU-landen dan de EU-27 zelf.

Werkloosheid in Nederland het laagst

In 2.7.2 is te zien dat de omvang van de buitenlandse handel voor praktisch alle landen in 2009 lager was dan in 2006. Daarnaast blijkt dat buitenlandse handel voor landen met een kleinere economie relatief groter is dan voor grotere economieën. De buitenlandse handel van bijvoorbeeld Nederland en België is praktisch even groot of groter dan het totale bbp van deze landen. Voor een grote economie zoals die van de Verenigde Staten komt de openheid van de economie niet boven de 25 procent uit. Hoewel de openheid van de Nederlandse economie is verslechterd in 2009 ten opzichte van 2006 blijft deze hoog en is de internationale positie van Nederland op dit punt gelijk gebleven,

De *werkloosheid* in Nederland lag in 2009 nog onder het niveau van 2006.⁴⁾ Dit geldt ook voor bijvoorbeeld België, Duitsland, Polen en Tsjechië. Van alle referentielanden was de werkloosheid in Nederland in 2009 het laagst. Op dit punt is de uitgangspositie van Nederland dus beter dan die in de andere landen. Immers, het is 'gunstiger' om getroffen te worden door een financiële crisis in een situatie van lage werkloosheid dan in een situatie van hoge werkloosheid.

⁴⁾ Ten opzichte van 2008 is de werkloosheid in Nederland wel toegenomen (zie: CBS, 2010).

2.7.2 Benchmarkindicatoren voor het thema Macro-economische condities (2)

Land	Macro-economische condities (2)							
	Saldo overheidsfinanciën ¹⁾		Staatsschuld ¹⁾		Openheid van de economie ³⁾		Werkloosheid	
	2006	2009	2006	2009	2006	2009	2006	2009
	<i>% van het bbp</i>				<i>% van de beroepsbevolking</i>			
Australië	1,9	1,0	16,2	14,3	40,7	41,2	4,8	5,5
België	0,3	-6,0	88,1	96,7	160,8	145,5	8,2	7,9
Canada	1,6	0,1	69,5	69,7	69,8	59,2	6,3	8,3
Denemarken	5,2	-2,7	32,1	41,6	101,0	91,1	3,9	5,9
Duitsland	-1,6	-3,3	67,6	73,2	85,0	77,0	9,8	7,4
EU-15	-1,3	.	62,8	.	76,3	69,7	.	.
EU-27 ²⁾	-1,4	-6,8	61,4	73,6	78,8	72,1	.	.
Finland	4,0	-2,2	39,7	44,0	86,3	69,6	7,7	8,3
Frankrijk	-2,3	-7,5	63,7	77,6	54,8	47,7	8,8	9,1
Hongarije	-9,3	-4,0	65,6	78,3	155,0	148,7	7,5	10,1
Ierland	3,0	-14,3	24,9	64,0	149,7	164,3	4,4	11,7
Italië	-3,3	-5,3	106,5	115,8	56,3	48,3	6,8	7,8
Japan	-1,6	-2,7	172,1	172,1	31,0	24,8	4,1	5,1
Nederland	0,5	-5,3	47,4	60,9	137,9	131,4	3,9	3,4
OESO	-1,3
Oostenrijk	-1,5	-3,4	62,2	66,5	108,8	96,0	4,7	4,8
Polen	-3,6	-7,1	47,7	51,0	82,5	77,7	13,8	8,2
Spanje	2,0	-11,2	39,6	53,2	59,0	49,4	8,5	18,0
Tsjechië	-2,6	-5,9	29,4	35,4	149,4	133,3	7,2	6,7
Verenigd Koninkrijk	-2,7	-11,5	43,5	68,1	60,1	58,0	5,4	7,6
Verenigde Staten	-2,2	-6,5	60,8	70,0	27,8	24,8	4,6	9,3
Zuid-Korea	3,9	3,3	26,1	26,8	78,0	100,3	3,5	3,6
Zweden	2,5	-0,5	45,7	42,3	94,8	91,0	7,1	8,3

Bronnen: Eurostat Structural Indicators; OECD Factbook 2010; OECD Economic Outlook No. 87; Europese Commissie AMECO database.

¹⁾ Australië, Canada, Japan, Verenigde Staten en Zuid-Korea: 2008 in plaats van 2009.

²⁾ Saldo overheidsfinanciën: EU-25 in plaats van EU-27.

³⁾ (Invoer + uitvoer) / bbp.

2.8 Infrastructuur en Maatschappij

Een belangrijke basis voor een gunstig ondernemingsklimaat is een goede en samenhangende infrastructuur. Er zijn daarbij drie vormen te onderscheiden: fysieke infrastructuur voor het transport van goederen, diensten en personen, ICT-infrastructuur voor transport van informatie én kennisinfrastructuur voor de verspreiding van kennis binnen de samenleving. Onder het thema maatschappij is een aantal indicatoren samengebracht dat een beeld geeft van de grenzen waarbinnen ondernemingen, werkenden en niet-werkenden

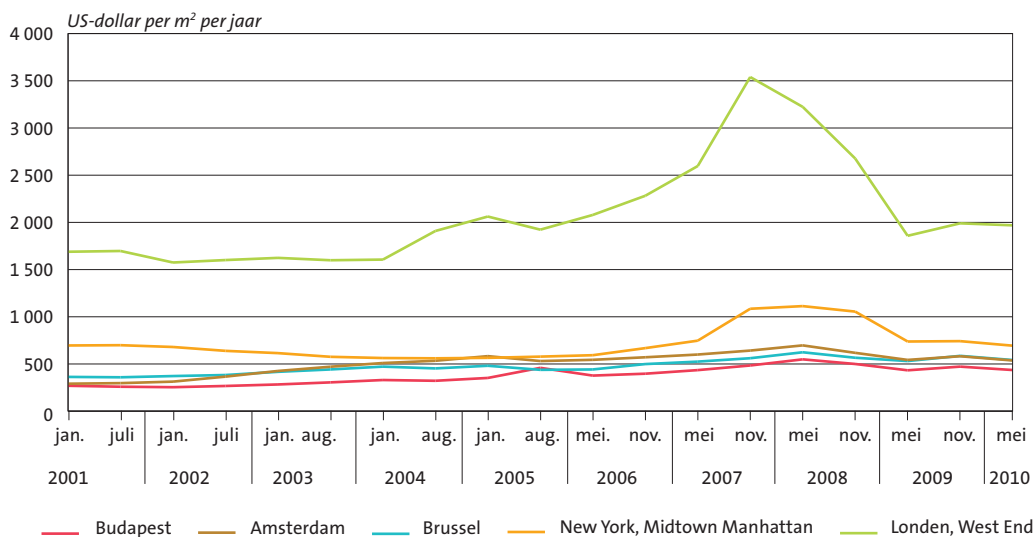
kunnen of mogen opereren. In deze paragraaf worden de parttime werkgelegenheid en de baanmobiliteit gepresenteerd.

Infrastructuur

Van kwalitatief hoogwaardige infrastructuur gaat een zekere aantrekkingskracht uit op bedrijvigheid en ze leveren een belangrijke bijdrage aan de economische groei in een land. Een goede infrastructuur verhoogt het rendement van de investeringen van individuele bedrijven.

De *gebruikskosten van kantoorruimte* zijn sterk beïnvloed door de financiële crisis. Tevens wordt zichtbaar hoe extreem en snel een dergelijke indicator reageert op de veranderde economische situatie. De gebruikskosten van kantoorruimte op de duurste locatie van de wereld, Londen, West End, halverden bijna tussen november 2007 en mei 2009. In mei 2010 lagen ze op het niveau van augustus 2004. Ook de gebruikskosten op andere locaties vertoonden een dergelijke daling, zij het veel minder scherp. De gebruikskosten van kantoorruimte in Amsterdam waren in mei 2008 het hoogst in de hier beschouwde periode en lagen in mei 2010 op het niveau van 2007. Op basis van de landen zoals in 2.8.2 opgenomen, heeft Nederland (lees: Amsterdam) zijn positie als gewilde locatie in 2010 verbeterd in vergelijking met 2006.

2.8.1 Gebruikskosten kantoorruimte



Bron: CB Richard Ellis, Global markets rents.

De *ICT-bestedingen* in Nederland zijn in 2009 afgenomen ten opzichte van 2006. Dit ging ook gepaard met een verslechtering van de internationale positie van Nederland op dit punt. Van de zeventien landen waar deze indicator voor beschikbaar is, neemt Nederland in 2009 de tiende plaats in; in 2006 was dit nog de zevende plaats. Dit hoeft niet zo zeer aan de financiële crisis te liggen daar dit voor Nederland de voortzetting van een trend is die al stamt van voor de crisis.

2.8.2 Benchmarkindicatoren voor de thema's Infrastructuur en Maatschappij

Land	Infrastructuur				Maatschappij			
	Gebruikskosten kantoorruimte		ICT-bestedingen ¹⁾		Parttime werkgelegenheid		Baanmobiliteit ²⁾	
	2006	2010	2006	2009	2006	2008	2006	2009
	<i>US-dollar per m² per jaar</i>		<i>% van het bbp</i>		<i>% van totale aantal werkzame personen</i>			
Australië	426	574	.	.	23,9	23,8	41,7	40,7
België	544	537	5,3	5,2	19,3	18,7	66,2	63,4
Canada	543	644	.	.	18,1	18,4	48,4	47,9
Denemarken	381	450	5,3	5,4	18,1	18,0	49,2	43,0
Duitsland	582	750	5,6	5,4	22,0	22,1	62,4	61,6
EU-15	.	.	5,4	5,5	18,0	.	.	.
EU-27	.	.	5,4	5,5	18,1	.	.	.
Finland	402	477	5,8	5,8	11,4	11,5	57,6	56,4
Frankrijk	993	1 219	5,4	5,4	13,3	13,4	65,5	63,7
Hongarije	377	436	6,5	6,5	2,7	3,1	61,5	59,9
Ierland	939	721	4,9	5,5	19,9	21,0	54,2	56,3
Italië	645	839	4,3	4,1	14,9	16,3	66,4	67,5
Japan	1 400	1 550	6,0	6,3	18,0	19,6	.	.
Nederland	442	542	5,6	5,4	35,5	36,1	67,4	63,1
OESO	15,2	15,5	.	.
Oostenrijk	361	448	4,5	4,2	17,3	17,6	62,0	61,0
Polen	394	522	6,1	6,1	10,8	9,3	61,8	57,3
Spanje	581	653	5,0	4,8	11,1	11,1	51,9	55,9
Tsjechië	346	535	6,3	5,8	3,3	3,5	63,2	63,2
Verenigd Koninkrijk	2 079	1 969	6,1	7,9	23,3	22,9	52,0	53,8
Verenigde Staten	593	694	5,6	6,6	12,6	12,8	.	.
Zuid-Korea	743	773	.	.	8,8	9,3	.	.
Zweden	562	707	5,3	6,0	13,4	14,4	57,9	.

Bronnen: CB Richard Ellis, Global market rents; Eurostat Structural Indicators; OECD Factbook 2010; OECD Labour Force Statistics.

¹⁾ Japan en Verenigde Staten: 2008 i.p.v. 2009.

²⁾ Werkzame personen die hun huidige (hoofd)baan 5 jaar of langer bekleeden.

Maatschappij

Zoals al eerder in deze publicatie naar voren kwam, wordt in vergelijking met andere landen een groot deel van het werk in Nederland verricht in de vorm van parttime banen. Deze *parttime werkgelegenheid* is in 2008 in vergelijking met 2006 nog verder toegenomen.

men. De parttime werkgelegenheid lijkt geen negatieve invloed te hebben op de arbeidsproductiviteit per uur in Nederland. Ze heeft wel in positieve zin bijgedragen aan de toename van de arbeidsparticipatie in Nederland (zie paragraaf 2.2). In een aantal andere landen is de parttime werkgelegenheid ook toegenomen. Daar staat tegenover dat er evenveel landen zijn waar ze juist is afgenomen. De situatie in Nederland lijkt dus geen navolging te vinden in andere landen. Het verschil tussen Nederland en deze andere referentielanden blijft dus onverminderd groot.

De *baanmobiliteit* betreft het aantal werkzame personen die hun huidige (hoofd)baan vijf jaar of langer bekleden. Dit aandeel lag in Nederland in 2009 lager dan in 2006. De aldus gedefinieerde baanmobiliteit in Nederland is dus toegenomen. De internationale positie van Nederland op dit punt is ook verbeterd. Al blijft de baanmobiliteit in Nederland niet bijzonder hoog. Bijna twee derde van de werkzame personen in Nederland bekleedt zijn of haar hoofdfunctie vijf jaar of langer. In bijvoorbeeld Australië, Canada en Denemarken was dit zowel in 2006 als in 2009 minder dan de helft van het aantal werkzame personen.

Literatuur

CBS, 2009. *Het Nederlandse ondernemingsklimaat in cijfers 2009*. Den Haag / Heerlen, 2009.

CBS, 2010. *De Nederlandse economie 2009*. Den Haag / Heerlen, 2010.

Verantwoording

In deze bijlage worden de verschillende indicatoren beschreven. Het betreft informatie over de herkomst van de indicatoren en zaken die van belang zijn voor een goede technische interpretatie van de data. Deze informatie is ook toegankelijk via de CBS-website (www.cbs.nl/ondernemingsklimaat).

De volgende gegevens worden per indicator verstrekt:

Naam

De naam van de indicator.

Gebruikt in

De staten, tabellen en figuren waarin de indicator is terug te vinden.

Definitie

Een omschrijving van de indicator.

Eenheid

De eenheid waarin de indicator wordt uitgedrukt.

Beschikbare periode

De jaartallen waarvoor gegevens beschikbaar zijn op de website.

Bron

De publicatie of instantie waaraan de cijfers ontleend zijn.

Link naar brongegevens

Indien de informatie via internet beschikbaar is wordt de link gegeven.

Ontbrekende landen

De landen van de groep referentielanden waarover geen informatie beschikbaar is voor de indicator.

Opmerkingen

Aanvullende informatie die van belang is voor een goed begrip van de indicator en/of de scores van individuele landen.

Prestaties van de Nederlandse economie

Naam	Bruto binnenlands product (bbp) per capita
Gebruikt in	2.2.1
Definitie	Bruto binnenlands product (bbp) tegen lopende marktprijzen, per capita, in koopkrachtequivalenten ('Purchasing Power Standards'; 'PPS').
Eenheid	1 000 PPS
Beschikbare periode	1990–2009
Bron	Europese Commissie, AMECO database
Link naar brongegevens	http://ec.europa.eu/economy_finance/ameco/user
Ontbrekende landen	
Opmerkingen	
Naam	Bbp per gewerkt uur
Gebruikt in	2.2.1
Definitie	Bruto binnenlands product tegen marktprijzen, gecorrigeerd voor koopkracht ('Purchasing Power Standards'; 'PPS'), per gewerkt uur
Eenheid	Volume in 2005 PPP USD
Beschikbare periode	1994–2009
Bron	OECD Economic Outlook No. 86; The conference Board and Groningen Growth and Development Centre.
Link naar brongegevens	www.oecd.org/eco/Economic_Outlook , www.conference-board.org/economics/database.cfm , www.ggdc.net
Ontbrekende landen	
Opmerkingen	
Naam	Bbp per werkzame persoon
Gebruikt in	2.2.1
Definitie	Bruto binnenlands product, tegen marktprijzen, gecorrigeerd voor koopkracht ('PPS'), per werkzame persoon
Eenheid	Verhoudingsgetal tot het gemiddelde van de EU-27 (EU-27 = 100)
Beschikbare periode	1997–2009
Bron	Eurostat Structural Indicators
Link naar brongegevens	http://epp.eurostat.ec.europa.eu
Ontbrekende landen	AU, CA, KR
Opmerkingen	
Naam	Gewerkte uren per werkzame persoon
Gebruikt in	2.2.1
Definitie	Gemiddeld aantal gewerkte uren per jaar, per werkzame persoon
Eenheid	Uren per jaar
Beschikbare periode	1990–2009
Bron	The Conference Board and Groningen Growth and Development Centre.
Link naar brongegevens	www.conference-board.org/economics/database.cfm , www.ggdc.net
Ontbrekende landen	
Opmerkingen	
Naam	Participatiegraad 15-64-jarigen
Gebruikt in	2.2.2, 2.2.3
Definitie	Werkzame personen van 15 tot 65 jaar binnen de totale bevolking van 15 tot 65 jaar. Een persoon wordt geteld als werkzame persoon wanneer deze in de week voorafgaand aan de enquête tenminste één uur werkzaam was.
Eenheid	% van de bevolking 15-64 jaar
Beschikbare periode	1990–2008
Bron	OECD Factbook 2010, OECD Employment outlook
Link naar brongegevens	www.sourceoecd.org/factbook .
Ontbrekende landen	
Opmerkingen	

Naam	Participatiegraad van 55-64-jarigen
Gebruikt in	2.2.3
Definitie	Werkzame personen van 55 tot 65 jaar binnen de totale bevolking van 55 tot 65 jaar.
Eenheid	% van de bevolking 55-64 jaar
Beschikbare periode	1990–2008
Bron	OECD Factbook 2010, OECD Employment outlook.
Link naar brongegevens	www.sourceoecd.org/factbook
Ontbrekende landen	
Opmerkingen	

Naam	Inkomenskwietaandeelratio
Gebruikt in	2.2.3
Definitie	De som van de inkomens van de 20% van de bevolking met de hoogste inkomens, gedeeld door de som van de inkomens van de 20% van de bevolking met de laagste inkomens.
Eenheid	Verhoudingsgetal
Beschikbare periode	1995–2008
Bron	Eurostat, New Cronos; Income and living conditions
Link naar brongegevens	http://epp.eurostat.ec.europa.eu
Ontbrekende landen	AU, CA, JP, KR, US
Opmerkingen	Voor de bepaling van het inkomen van een persoon wordt eerst het totale beschikbare inkomen van een huishouden bepaald. Vervolgens wordt dit inkomen gecorrigeerd voor de samenstelling van het huishouden ('equivalised'). Alle personen binnen het huishouden krijgen vervolgens hetzelfde 'equivalised' inkomen toegerekend.

Naam	Energieverbruik per eenheid bbp
Gebruikt in	2.2.3
Definitie	Bruto binnenlandse energieconsumptie gedeeld door het bbp in constante prijzen (basisjaar 1995)
Eenheid	Kilogrammen olie-equivalent per 1 000 euro bbp
Beschikbare periode	1991–2008
Bron	Eurostat Structural Indicators
Link naar brongegevens	http://epp.eurostat.ec.europa.eu
Ontbrekende landen	AU, CA, KR
Opmerkingen	

Menselijk kapitaal en arbeidsaanbod

Naam	Hoogopgeleiden werkzaam in wetenschap en technologie (HRST-kern)
Gebruikt in	2.3.1
Definitie	Personen die een opleiding in het hoger onderwijs hebben voltooid op het gebied van wetenschap en technologie, en tevens werkzaam zijn op het gebied van wetenschap en technologie. De opleiding dient te vallen onder ISCED-97 klassen 5a (in Nederland o.a. doctoraal/master of hbo), 5b (o.a. kort hbo) of 6 (aio, oio of andere promotie-opleiding). Werkzaamheden dienen te vallen onder ISCO-1988 codes 2 (professionals) of 3 (technicians and associate professionals). Onder 'wetenschap en technologie' vallen, naast natuurwetenschappen en techniek, ook bijvoorbeeld medische wetenschap, landbouwonderzoek, sociale wetenschappen en onderwijs.
Eenheid	% van totale werkzame beroepsbevolking
Beschikbare periode	1994–2009
Bron	Eurostat, CBS
Link naar brongegevens	http://epp.eurostat.ec.europa.eu
Ontbrekende landen	AU, CA, JP, KR, US
Opmerkingen	Volgens de ISCED97- classificatie tellen ook enkele andere vormen van onderwijs mee als 'hoger onderwijs'. Volgens de Nederlandse interpretatie zijn dit particuliere of bedrijfsopleidingen met een duur van tenminste 2 jaar voltijd na havo/mbo-4. Denk hierbij bijvoorbeeld aan ICT- en commerciële opleidingen. Verder zijn er verschillen tussen landen in welke opleidingen tot het hoger onderwijs worden gerekend. Zie bijvoorbeeld Bernelot Moens, W.E., 'Heeft Nederland wel zo weinig hoogopgeleiden? Associate degree vult gaten in onderwijssysteem', CBS, 2005.
Naam	Arbeidskosten per eenheid product
Gebruikt in	2.3.1
Definitie	Arbeidskosten gedeeld door het bbp. De arbeidskosten zijn in nominale prijzen uitgedrukt. Het bbp wordt gecorrigeerd voor prijsontwikkelingen. Hierdoor is het mogelijk te bekijken hoe de arbeidskosten voor een standaard productie-eenheid zich door de jaren heen ontwikkelen.
Eenheid	Index (2005 = 100)
Beschikbare periode	1990–2009
Bron	OESO
Link naar brongegevens	www.oecd.org/eco/Economic_Outlook
Ontbrekende landen	
Opmerkingen	Er zijn tevens cijfers over de jaren 2010 t/m 2011 beschikbaar. Dit zijn voorlopige cijfers of voorspellingen.

Innovatie

Naam	R&D-uitgaven van bedrijven
Gebruikt in	2.3.1
Definitie	Uitgaven aan onderzoek & ontwikkeling (R&D) door de sector bedrijven
Eenheid	% van het bbp
Beschikbare periode	1990–2008
Bron	OECD Main Science and Technology Indicators.
Link naar brongegevens	www.oecd.org , www.cbs.nl
Ontbrekende landen	
Opmerkingen	

Naam	Technologisch innovatieve bedrijven
Gebruikt in	2.3.1
Definitie	Succesvolle innovatieve bedrijven met product- en/of procesvernieuwingen in de laatste drie jaar. Dit zijn bedrijven die voor de markt nieuwe of aanzienlijk verbeterde producten (goederen) of diensten introduceren, of bedrijven die nieuwe of aanzienlijk verbeterde processen implementeren. Innovaties zijn gebaseerd op de resultaten van nieuwe technologische ontwikkelingen, nieuwe combinaties van bestaande technologie of het benutten van overige kennis.
Eenheid	% van bedrijven
Beschikbare periode	1996, 2000, 2004, 2006, 2008. Voor Nederland ook 1998 en 2002
Bron	Eurostat Community Innovation Surveys CIS-2, CIS-3, CIS-4, CIS-5 en CIS-6. CBS.
Link naar brongegevens	http://epp.eurostat.ec.europa.eu
Ontbrekende landen	AU, CA, JP, KR, US
Opmerkingen	Gegevens zijn beschikbaar voor de industrie en voor de dienstensector. Voor 1996 en 1998 geldt: alleen bedrijven met minstens 20 werknemers in industrie en alleen bedrijven met minstens 10 werknemers in dienstensector. Vanaf 2000 geldt: alleen bedrijven met minstens 10 werknemers voor zowel industrie als dienstensector. Het EU-15-gemiddelde voor de industrie in 1996 is exclusief Griekenland. Het EU-15-gemiddelde in de dienstensector in 1996 is exclusief Griekenland, Spanje en Italië.

Kapitaal

Naam	Investeringsquote bedrijvensector
Gebruikt in	2.4.2
Definitie	Bruto kapitaalinvesteringen in vaste activa, door ondernemingen, gedeeld door het reële bbp.
Eenheid	% van het bbp
Beschikbare periode	1990–2009
Bron	OESO
Link naar brongegevens	www.oecd.org/eco/Economic_Outlook
Ontbrekende landen	CZ, IT, ES, PL
Opmerkingen	
Naam	Geïnvesteed durfkapitaal
Gebruikt in	2.4.2
Definitie	Risicodragend vermogen ter beschikking gesteld aan niet-beursgenoteerde ondernemingen. De gegevens zijn onderverdeeld in twee groepen: de vroege fase ('aanloop' en 'opstart') en de vervolgfase ('uitbreiding' en 'vervanging'). Onder 'aanloop' ('seed') wordt verstaan: financiering van onderzoek, beoordeling en ontwikkeling van de businesscase voorafgaande aan de opstartfase. Bij 'opstart' gaat het om financiering van productontwikkeling en de eerste activiteiten op het gebied van marketing, productie en verkoop. 'Uitbreiding' betreft de financiering van uitbreiding van de productiecapaciteit en verdere ontwikkeling van producten en markten en/of additioneel werkkapitaal. 'Vervanging' duidt op de aankoop van bestaande aandelen in een onderneming. Hiertoe behoort ook de herfinanciering van schulden aan een bank.
Eenheid	% van het bbp
Beschikbare periode	1990–2009
Bron	Eurostat Structural Indicators
Link naar brongegevens	http://epp.eurostat.ec.europa.eu
Ontbrekende landen	AU, CA, JP, KR
Opmerkingen	
Naam	Directe buitenlandse investeringen: inkomend, stromen
Gebruikt in	2.4.1, 2.4.2
Definitie	DBI worden gedefinieerd als een directe investering van een (rechts)persoon in een bedrijf van een andere economie met de bedoeling een blijvend belang te verwerven. Het 'blijvend belang' betekent dat er een langdurige band tussen de investeerder en de onderneming ontstaat en een aanzienlijke mate van invloed door de investeerder op de leiding van de onderneming. De directe investering heeft betrekking op zowel de eerste investering als alle daaropvolgende transacties tussen beide (rechts)personen. Absolute controle door de buitenlandse investeerder is niet vereist; een aandeel van minimaal 10% houdt in dat de investeerder de leiding van het bedrijf kan beïnvloeden, of direct aan de leiding kan deelnemen..
Eenheid	US-dollar
Beschikbare periode	1990–2009
Bron	OECD Foreign direct investment database
Link naar brongegevens	www.sourceoecd.org/factbook ; www.oecd.org
Ontbrekende landen	
Opmerkingen	Vergelijkbaarheid: Ondanks verbeteringen in het toepassen van internationale standaarden in recente jaren, bestaan er nog steeds methodologische verschillen tussen landen. In een gezamenlijke enquête van IMF en OESO is de mate onderzocht waarin de internationale standaarden worden toegepast in de OESO landen en ook een dertigtal niet-OESO landen. Verwijzingen naar resultaten van dit onderzoek zijn te vinden bij het OECD Factbook.

Naam	Directe buitenlandse investeringen: uitgaand, stromen
Gebruikt in	2.4.1, 2.4.2
Definitie	DBI worden gedefinieerd als een directe investering van een (rechts)persoon in een bedrijf van een andere economie met de bedoeling een blijvend belang te verwerven. Het 'blijvend belang' betekent dat er een langdurige band tussen de investeerder en de onderneming ontstaat en een aanzienlijke mate van invloed door de investeerder op de leiding van de onderneming. De directe investering heeft betrekking op zowel de eerste investering als alle daaropvolgende transacties tussen beide (rechts)personen. Absolute controle door de buitenlandse investeerder is niet vereist; een aandeel van minimaal 10% houdt in dat de investeerder de leiding van het bedrijf kan beïnvloeden, of direct aan de leiding kan deelnemen.
Eenheid	US-dollar
Beschikbare periode	1990–2009
Bron	OECD Foreign direct investment database
Link naar brongegevens	www.sourceoecd.org/factbook ; www.oecd.org
Ontbrekende landen	
Opmerkingen	Vergelijkbaarheid: Ondanks verbeteringen in het toepassen van internationale standaarden in recente jaren, bestaan er nog steeds methodologische verschillen tussen landen. In een gezamenlijke enquête van IMF en OESO is de mate onderzocht waarin de internationale standaarden worden toegepast in de OESO landen en ook een dertigtal niet-OESO landen. Verwijzingen naar resultaten van dit onderzoek zijn te vinden bij het OECD Factbook.

Ondernemerschap

Naam	Ondernemersquote
Gebruikt in	2.5.1, 2.5.2
Definitie	De ondernemersquote is gedefinieerd als het aantal ondernemers als percentage van de werkzame en werkzoekende beroepsbevolking. Als definitie van ondernemerschap geldt: alle eigenaren van bedrijven die tevens het bedrijf leiden en waarbij ondernemerschap voor de betreffende personen de hoofdactiviteit is. Onder deze definitie vallen derhalve zowel zelfstandigen van niet-rechtspersonen, als directeur/groootaandeelhouders (dga's) van rechtspersonen. Ondernemers in de landbouw en visserij zijn buiten de analyse gebleven.
Eenheid	% van de beroepsbevolking
Beschikbare periode	1972–2008
Bron	EIM, op basis van de Labour Force Statistics database (LFS) van de OESO en aanvullende gegevens van Eurostat
Link naar brongegevens	
Ontbrekende landen	
Opmerkingen	De OESO hanteert in de LFS geen uniforme definitie van een ondernemer, maar gaat uit van de definitie die het betreffende land hanteert, met als gevolg dat niet alle cijfers tussen landen onderling vergelijkbaar zijn. Daarnaast bevat de statistiek veel reeksbreuken. EIM heeft een methode ontwikkeld om gegevens uit diverse landen met elkaar te vergelijken op basis van een uniforme definitie. EIM heeft nagegaan welke definitie van ondernemer door de diverse landen in de diverse statistieken gebruikt is. Er zijn toen voor een recent jaar ophoog-, c.q. afsplitsfactoren per land vastgesteld (veelal 1992) om tot een uniforme definitie te komen. In sommige landen (w.o. Nederland en de VS) zijn bijschattingen verricht voor de dga's, terwijl voor enkele andere landen schattingen zijn gemaakt van de zogenaamde meewerkende gezinsleden die op de aantallen ondernemers in de statistiek in mindering zijn gebracht. De ophoog- en afsplitsfactoren zijn bij gebrek aan informatie per jaar voor een aantal landen in de tijd constant gehouden. Tevens zijn correcties aangebracht voor de reeksbreuken in het materiaal van de OESO door in het jaar van de reeksbreuk als groeicijfer de gemiddelde ontwikkeling van het voorafgaande jaar en het navolgende jaar te nemen.
Naam	Aankomend en jong ondernemerschap (TEA-index)
Gebruikt in	2.5.3
Definitie	Het aantal personen dat bezig is een bedrijf te starten of dat een bedrijf bezit/leidt dat minder dan 3,5 jaar bestaat, in verhouding tot de beroepsbevolking
Eenheid	Index
Beschikbare periode	2001–2009
Bron	Global Entrepreneurship Monitor (GEM)
Link naar brongegevens	www.EIM.net
Ontbrekende landen	AT, PL
Opmerkingen	De TEA is een index voor de mate van nieuw ondernemerschap per land en wordt berekend als het percentage van mensen die dergelijke activiteiten ondernemen ten opzichte van de beroepsbevolking (bevolking tussen 18 en 64 jaar). De GEM is in 1999 van start gegaan op initiatief van 10 landen. Sinds 2001 neemt het EIM binnen het programma 'MKB en Ondernemerschap' deel aan de GEM. Jaarlijks zijn nu ruim dertig landen, waaronder 20 OESO-landen, betrokken bij dit onderzoek, zodat een goede internationale vergelijking mogelijk is van de mate van nieuw ondernemerschap en van het ondernemersklimaat.
Naam	Bedrijfs grootte bij oprichting
Gebruikt in	2.5.2
Definitie	Gemiddelde aantal personen werkzaam bij oprichting van een bedrijf.
Eenheid	personen
Beschikbare periode	2000–2008
Bron	EIM, Internationale Benchmark 2005; Eurostat.
Link naar brongegevens	www.EIM.net
Ontbrekende landen	AU, CA, IE, KR, PL
Opmerkingen	

Naam	Oprichtingen van bedrijven
Gebruikt in	2.5.1, 2.5.2
Definitie	<p>De hier gebruikte definities voor oprichtingen en opheffingen van bedrijven verschillen sterk van de definities die worden gebruikt bij elders door het CBS voor alleen Nederland gepubliceerde cijfers. Zo worden in de nationale CBS cijfers bijvoorbeeld alleen bedrijven geteld wanneer er tenminste 1 persoon 15 uur of meer per week werkzaam is. In deze internationale vergelijking wordt een bedrijf geteld wanneer er minstens 1 persoon 1 uur per week werkt. Onderstaand overzicht geeft de voornaamste verschillen weer.</p> <p>Internationale vergelijking (deze publicatie): Populatie: Gehele bedrijfsleven exclusief landbouw en visserij (NACE C-K; N-O). Gezondheidszorg maakt hier wel deel van uit; overheid en onderwijs niet. Eenheid: Juridische onderneming Definitie oprichting: Starters en nieuwe dochters, voorzover actief. Definitie opheffing: Algemene opheffingen van actieve bedrijven en faillissementen van actieve bedrijven. Fusies en overnames zijn niet meegerekend, behalve voor eenmanszaken.</p> <p>Definitie actief bedrijf: Tenminste 1 persoon werkt tenminste 1 uur per week in de onderneming. Nationale CBS-cijfers (elders gepubliceerd): Populatie: Bedrijfsleven exclusief opvoeringen in de landbouw, visserij, financiële instellingen, openbaar bestuur en de gesubsidieerde sector. Eenheid: Bedrijf Definitie oprichting: Nieuwe economisch actieve bedrijven; voortzettingen van een of meer bestaande bedrijven (fusie, overname, verzelfstandiging, eigenaarwisseling, naamswijziging e.d.) worden niet als nieuw beschouwd. Definitie opheffing: Er is sprake van een opheffing als een bedrijf in jaar (t+1) niet meer tot de populatie actieve bedrijven behoort, terwijl dit in het vorige jaar (t) wel het geval was. Voor een opheffing geldt als aanvullende voorwaarde dat er geen andere bedrijven bij de gebeurtenis zijn betrokken. M.a.w. een structuurwijziging (fusie, overname, afsplitsing, uiteenvallen) leidt niet tot een opheffing. Definitie actief bedrijf: Tenminste 1 persoon is 15 uur of meer per week werkzaam.</p> <p>N.B.: Het saldo van fusies en afsplitsingen ligt jaarlijks gemiddeld rond de 0,75-1% van het aantal bedrijven. Het aandeel oprichtingen en opheffingen waarbij de ondernemer minder dan 15 uur actief is in het bedrijf schommelt voor Nederland jaarlijks tussen de 15% en 20% (bron: EIM).</p>
Eenheid	Beschikbaar als percentage van het totale aantal bedrijven en in absolute aantallen
Beschikbare periode	1995–2008
Bron	EIM, Internationale Benchmark Ondernemerschap
Link naar brongegevens	www.EIM.net
Ontbrekende landen	AU, CA, KR, PL
Opmerkingen	Als bronnen worden door het EIM doorgaans het Handelsregister en/of het BTW-register gehanteerd. Een drietal landen - Frankrijk, de VS en Japan - hanteert een statistiekregister. Voorzover landen een andere afbakening van toe- en uitredingen hanteren, heeft EIM deze volgens een vaste procedure geüniformeerd. Hiervoor is primair naar Nederlandse verhoudingscijfers gekeken. Internationaal zijn correcties nodig voor o.a. niet-actief, en het meetellen van verhuizingen en overdrachten. Zie de 'Internationale Benchmark Ondernemerschap' van het EIM voor een exacte beschrijving van de procedure per land.

<p>Naam Gebruikt in Definitie</p>	<p>Opheffingen van bedrijven 2.5.1, 2.5.2</p> <p>De hier gebruikte definities voor oprichtingen en opheffingen van bedrijven verschillen sterk van de definities die worden gebruikt bij elders door het CBS voor alleen Nederland gepubliceerde cijfers. Zo worden in de nationale CBS cijfers bijvoorbeeld alleen bedrijven geteld wanneer er tenminste 1 persoon 15 uur of meer per week werkzaam is. In deze internationale vergelijking wordt een bedrijf geteld wanneer er minstens 1 persoon 1 uur per week werkt. Onderstaand overzicht geeft de voornaamste verschillen weer.</p> <p>Internationale vergelijking (deze publicatie): Populatie: Gehele bedrijfsleven exclusief landbouw en visserij (NACE C-K; N-O). Gezondheidszorg maakt hier wel deel van uit; overheid en onderwijs niet. Eenheid: Juridische onderneming Definitie oprichting: Starters en nieuwe dochters, voorzover actief. Definitie opheffing: Algemene opheffingen van actieve bedrijven en faillissementen van actieve bedrijven. Fusies en overnames zijn niet meegerekend, behalve voor eenmanszaken. Definitie actief bedrijf: Tenminste 1 persoon werkt tenminste 1 uur per week in de onderneming.</p> <p>Nationale CBS-cijfers (elders gepubliceerd): Populatie: Bedrijfsleven exclusief opvoeringen in de landbouw, visserij, financiële instellingen, openbaar bestuur en de gesubsidieerde sector. Eenheid: Bedrijf Definitie oprichting: Nieuwe economisch actieve bedrijven; voortzettingen van een of meer bestaande bedrijven (fusie, overname, verzelfstandiging, eigenaarwisseling, naamswijziging e.d.) worden niet als nieuw beschouwd. Definitie opheffing: Er is sprake van een opheffing als een bedrijf in jaar (t+1) niet meer tot de populatie actieve bedrijven behoort, terwijl dit in het vorige jaar (t) wel het geval was. Voor een opheffing geldt als aanvullende voorwaarde dat er geen andere bedrijven bij de gebeurtenis zijn betrokken. M.a.w. een structuurwijziging (fusie, overname, afsplitsing, uiteenvallen) leidt niet tot een opheffing. Definitie actief bedrijf: Tenminste 1 persoon is 15 uur of meer per week werkzaam.</p> <p>N.B.: Het saldo van fusies en afsplitsingen ligt jaarlijks gemiddeld rond de 0,75-1% van het aantal bedrijven. Het aandeel oprichtingen en opheffingen waarbij de ondernemer minder dan 15 uur actief is in het bedrijf schommelt voor Nederland jaarlijks tussen de 15% en 20% (bron: EIM).</p>
<p>Eenheid Beschikbare periode Bron</p>	<p>Beschikbaar als percentage van het totale aantal bedrijven en in absolute aantallen 1995–2008 EIM</p>
<p>Link naar brongegevens Ontbrekende landen Opmerkingen</p>	<p>www.EIM.net AU, CA, KR, PL</p> <p>Als bronnen worden door het EIM doorgaans het Handelsregister en/of het BTW-register gehanteerd.</p> <p>Een drietal landen - Frankrijk, de VS en Japan - hanteert een statistiekregister. Voorzover landen een andere afbakening van toe- en uitredingen hanteren, heeft EIM deze volgens een vaste procedure geüniformeerd. Hiervoor is primair naar Nederlandse verhoudingscijfers gekeken. Internationaal zijn correcties nodig voor o.a. niet-actief, en het meetellen van verhuizingen en overdrachten. Zie de 'Internationale Benchmark Ondernemerschap' van het EIM voor een exacte beschrijving van de procedure per land.</p>

Naam	Houding ten opzichte van ondernemerschap
Gebruikt in	2.5.3
Definitie	Percentage van ondervraagden dat ondernemerschap verkiest boven werknemer zijn. De exacte vraagstelling luidde: "Suppose you could choose between different kinds of jobs, which one would you prefer: being an employee; being selfemployed; none of these".
Eenheid	% van ondervraagden
Beschikbare periode	2000–2009
Bron	Europese Commissie; Eurobarometer
Link naar brongegevens	
Ontbrekende landen	AU, CA, JP, KR
Opmerkingen	

Marktwerving

Naam	Mark-up
Gebruikt in	2.5.3
Definitie	Bbp gedeeld door de arbeidskosten (loonsom plus sociale lasten) van werkzame personen.
Eenheid	bbp / arbeidskosten. Naar bedrijfstak: toegevoegde waarde / arbeidskosten
Beschikbare periode	1990–2009
Bron	Europese Commissie, AMECO database
Link naar brongegevens	http://ec.europa.eu/economy_finance/ameco/user
Ontbrekende landen	
Opmerkingen	Het betreft alleen de arbeidskosten van werknemers. Virtueel loon van zelfstandigen is niet meegerekend.

Naam	Totale staatssteun
Gebruikt in	2.5.3
Definitie	Staatssteun aan specifieke bedrijfstakken (landbouw, visserij, industrie, steenkool, transport excl. spoorwegen en overige dienstverlening), en staatssteun die op ad hoc basis wordt gegeven aan individuele bedrijven, bijvoorbeeld om een bedrijf te redden of te reorganiseren. Tevens subsidies voor R&D, milieusubsidies, subsidies voor specifieke regio's, subsidies voor kleine bedrijven, en subsidies voor het creëren van banen.
Eenheid	% van het bbp
Beschikbare periode	1990–2008
Bron	Eurostat Structural indicators
Link naar brongegevens	http://epp.eurostat.ec.europa.eu
Ontbrekende landen	AU, CA, JP, KR, US
Opmerkingen	

Functioneren van de overheid

Naam	Vennootschapsbelasting
Gebruikt in	2.6.1
Definitie	De som van de wettelijk voorgeschreven belastingen door de nationale en lagere overheden op de inkomsten (winsten) van bedrijven. In het geval dat in een land een progressief tariefstelsel wordt gehanteerd, waarbij bijvoorbeeld over winst beneden een bepaalde fiscale grens een lager tarief dient te worden afgedragen, is alleen het toptarief weergegeven.
Eenheid	% van de netto inkomsten
Beschikbare periode	2000–2010
Bron	OECD Tax Database
Link naar brongegevens	www.oecd.org/ctp/taxdatabase
Ontbrekende landen	
Opmerkingen	<p>AU, GB: Belastingjaren lopen niet gelijk met kalenderjaar. De gegeven waarden behoren respectievelijk bij de situatie ingaande 1 juli en 1 april.</p> <p>BE (vanaf 2006): De vennootschapsbelasting kan deels gecompenseerd worden door de zogenaamde 'notionele interestaftrek'. De hoogte van deze aftrek is niet gerelateerd aan het gedrag of de resultaten van de onderneming, maar is alleen afhankelijk van de hoogte van het vermogen en de opbrengst op langetermijnoverheidsobligaties. Door deze aftrek leidt een relatief laag resultaat (voor belastingen) op het netto vermogen van een bedrijf tot een lager effectief belastingtarief. De effectieve belastingvoet is de helft van de nominale belastingvoet wanneer het aandelenvermogen voor belastingaftrek tweemaal het notionele interest percentage (4.307% in 2008) bedraagt.</p> <p>FR: Het tarief is inclusief toeslagen, maar exclusief lokale bedrijfsbelasting (Taxe professionnelle) en omzetgebonden solidariteitsbelasting (Contribution de Solidarité).</p> <p>DE: inclusief regionale bedrijfsbelasting (Gewerbesteuer) en toeslagen.</p> <p>HU: exclusief omzetafhankelijke lokale bedrijfsbelasting, exclusief innovatiebelasting (vanaf 2004), en exclusief speciale toeslagen voor financiële en kredietinstellingen vanaf (2005).</p> <p>IT: exclusief regionale bedrijfsbelasting (Imposta Regionale sulle Attività Produttive; IRAP).</p> <p>NL (vanaf 2008): heeft betrekking op belastbaar inkomen boven EUR 200,000.</p> <p>PL (vanaf 2008): er is geen decentrale overheidsbelasting, maar lokale autoriteiten delen in belastingopbrengsten tegen een bepaald percentage (voor alle lokale autoriteiten).</p> <p>US: Het tarief van de staten is een gewogen gemiddelde van het door de afzonderlijke staten geheven 'state corporate marginal income tax rate'.</p>
Naam	Effectiviteit van de overheid
Gebruikt in	2.6.1
Definitie	Samengestelde index gebaseerd op indicatoren over onder andere de hoeveelheid bureaucratie, kwaliteit van de overheidsdienstverlening, politieke stabiliteit, betrouwbaarheid van de overheid, en transparantie en consistentie van beleid.
Eenheid	Score. Schaal van 0-100. Score 0 duidt op een geringe effectiviteit van de overheid. Score 100 duidt op een grote effectiviteit van de overheid.
Beschikbare periode	1996, 1998, 2000, 2002–2007, 2009
Bron	Wereldbank, Governance matters
Link naar brongegevens	www.worldbank.org
Ontbrekende landen	
Opmerkingen	

Macro-economische condities

Naam	Inflatie
Gebruikt in	2.6.1
Definitie	Ontwikkeling algemeen prijspeil gebaseerd op de Europese geharmoniseerde consumentenprijsindex (Harmonized Index of Consumer Prices; HICP).
Eenheid	%
Beschikbare periode	1997–2009
Bron	Eurostat Structural Indicators, OECD Main Economic Indicators (MEI)
Link naar brongegevens	http://epp.eurostat.ec.europa.eu , www.oecd.org/std/mei
Ontbrekende landen	
Opmerkingen	De cijfers voor Australië, Canada, Japan, Zuid-Korea en de Verenigde Staten zijn niet geharmoniseerd met de Europese indices, en dus niet direct hiermee vergelijkbaar.
Naam	Langetermijnrente
Gebruikt in	2.6.1
Definitie	Rendement van 10-jarige staatsobligaties
Eenheid	%
Beschikbare periode	1990–2009
Bron	OESO
Link naar brongegevens	www.oecd.org/eco/Economic_Outlook
Ontbrekende landen	
Opmerkingen	Hongarije; rendement op 90-dagenstaatsobligatie, België; rendement op staatsobligatie van meer dan 5 jaar, Zuid-Korea; rendement op 5-jaarsstaatsobligatie.
Naam	Saldo overheidsfinanciën
Gebruikt in	2.7.2
Definitie	Saldo van lenen en uitlenen door de collectieve sector. Hierin zijn inkomsten en uitgaven met een kapitaalkarakter verwerkt, zoals aan- en verkopen van grond, de verkoop van UMTS-licenties, investeringen, investeringsbijdragen, opbrengsten uit de verkoop van gas, en bijvoorbeeld (specifiek voor Nederland) de afkoop van de jaarlijkse subsidies aan woningcorporaties in 1995. Financiële transacties als de verkoop van deelnemingen of het verstrekken van kredieten, bijvoorbeeld aan bedrijven of studenten, worden echter niet als voor het saldo relevante inkomsten of uitgaven gezien.
Eenheid	% van het bbp
Beschikbare periode	1990–2009
Bron	Eurostat Structural Indicators. OECD Factbook 2010.
Link naar brongegevens	http://epp.eurostat.ec.europa.eu , www.sourceoecd.org/factbook
Ontbrekende landen	
Opmerkingen	
Naam	Staatsschuld
Gebruikt in	2.7.2
Definitie	Bruto schuld van de overheid; nominale waarde op 31 december van het betreffende jaar. Onder 'overheid' vallen de rijksoverheid, lokale overheden en de fondsen voor sociale zekerheid.
Eenheid	% van het bbp
Beschikbare periode	1990–2009
Bron	Eurostat Structural Indicators, OECD Factbook 2010.
Link naar brongegevens	http://epp.eurostat.ec.europa.eu , www.sourceoecd.org/factbook
Ontbrekende landen	
Opmerkingen	Er zijn verschillen tussen nationale definities van staatsschuld, en de EU-definitie (EMU-schuld). In deze data is, voor de EU-landen, de EU-definitie aangehouden.

Naam	Werkloosheid
Gebruikt in	2.7.2
Definitie	Aantal werklozen.
Eenheid	% van beroepsbevolking
Beschikbare periode	1990–2009
Bron	OESO
Link naar brongegevens	www.oecd.org/eco/Economic_Outlook
Ontbrekende landen	
Opmerkingen	

Naam	Openheid van de economie
Gebruikt in	2.7.1 , 2.7.2
Definitie	(Exporten tegen lopende prijzen + importen tegen lopende prijzen) gedeeld door (bbp tegen lopende prijzen)
Eenheid	% van het bbp
Beschikbare periode	1990–2009
Bron	Europese Commissie: AMECO database
Link naar brongegevens	http://ec.europa.eu/economy_finance/ameco/user
Ontbrekende landen	
Opmerkingen	

Infrastructuur

Naam	Gebruikskosten van kantoorruimte
Gebruikt in	2.8.1, 2.8.2
Definitie	De huurkosten van kantoorruimte per vierkante meter per jaar, inclusief servicekosten en onroerende zaakbelasting. De indicator voor het betreffende land is gebaseerd op de huurprijs van kantoorruimte van hoge kwaliteit (klasse A) op de belangrijkste kantoorlocatie in het betreffende land, zoals West End in Londen of Manhattan in New York. Voor Nederland is Amsterdam gekozen.
Eenheid	US-dollar per vierkante meter per jaar
Beschikbare periode	2001–2010
Bron	CB Richard Ellis, 'Global Market Rents', edities juli 2001 t/m mei 2008.
Link naar brongegevens	www.cbre.com
Ontbrekende landen	
Opmerkingen	Meestal is de hoofdstad van een land gekozen als 'belangrijkste kantoorlocatie'. Uitzonderingen: Australië: Sydney; Canada: Calgary (vanaf november 2006-editie); Duitsland: Frankfurt am Main; Italië: Milaan; Japan: Tokyo Inner Central; Verenigd Koninkrijk: Londen West End; Verenigde Staten: New York midtown Manhattan. Deze (delen van) steden hebben de hoogste gebruikskosten van kantoorruimte in het land.
Naam	Bestedingen aan ICT
Gebruikt in	2.8.2
Definitie	Investeringen, intermediair verbruik en consumptie van ICT-goederen (hardware en software) en ICT-diensten. ICT staat voor informatie- en (tele) communicatietechnologie.
Eenheid	% van bbp
Beschikbare periode	2000–2009
Bron	Eurostat Structural Indicators
Link naar brongegevens	http://epp.eurostat.ec.europa.eu
Ontbrekende landen	AU, CA, KR
Opmerkingen	

Maatschappij

Naam	Parttime werkgelegenheid
Gebruikt in	2.8.2
Definitie	Werkzame personen, die in hun hoofdbaan een werkweek hebben van minder dan 30 uur per week.
Eenheid	% van het totale aantal werkzame personen
Beschikbare periode	1990–2008
Bron	OECD Factbook 2010; OESO, Labour Force Statistics.
Link naar brongegevens	www.oecd.org ; www.sourceoecd.org/factbook
Ontbrekende landen	
Opmerkingen	

Naam	Baanmobiliteit
Gebruikt in	2.8.2
Definitie	Periode dat werkzame personen hun huidige of hoofdbaan al bekleden (inclusief zelfstandigen).
Eenheid	% van totale aantal werkzame personen
Beschikbare periode	1990–2009
Bron	OESO, Labour Force Statistics.
Link naar brongegevens	www.oecd.org
Ontbrekende landen	AU, JP, KR, US
Opmerkingen	