



## **Rijden onder invloed in Nederland in 2002-2010**

Ontwikkeling van het alcoholgebruik van automobilisten in  
weekendnachten

Datum	September 2011
Status	Definitief



## **Rijden onder invloed in Nederland in 2002-2010**

Ontwikkeling van het alcoholgebruik van automobilisten in  
weekendnachten

Datum	September 2011
Status	Definitief

## Colofon

Uitgegeven door	Ministerie van Infrastructuur & Milieu Directoraat-Generaal Rijkswaterstaat Dienst Verkeer en Scheepvaart (DVS)
Informatie	Dhr. R. Wegman
Telefoon	070-4566491
Uitgevoerd door	I&O Research
Opmaak	RWS Dienst Verkeer en Scheepvaart
Datum	September 2011
Status	Definitief

## Inhoud

Samenvatting 6

### **1 Inleiding 9**

- 1.1 Het onderzoek ROI 9
- 1.2 Onderscheid beginnende en ervaren bestuurders 9
- 1.3 Leeswijzer 10

### **2 Ontwikkeling overtreders vanaf 2002 tot en met 2010 11**

- 2.1 Inleiding 11
- 2.2 Ontwikkelingen vanaf 2002 11
- 2.3 Ontwikkelingen naar hoofdregio en provincie 11
- 2.4 Ontwikkelingen naar politieregio 12
- 2.5 Ontwikkeling naar geslacht en leeftijd 13
- 2.6 Ontwikkelingen naar dag en tijdstip 14
- 2.7 Ontwikkelingen naar herkomst 16
- 2.8 Ontwikkeling naar gemeentegrootte 16

### **3 Ontwikkeling beginnende en ervaren bestuurders 17**

- 3.1 Inleiding 17
- 3.2 Verlaging van de alcohollimiet 17
- 3.3 Resultaten 2010 17

### **4 Alcohol en verkeer 21**

- 4.1 Inleiding 21
- 4.2 Effect van alcohol 21
- 4.3 Alcohol en verkeersveiligheid 22

### **Bijlage A Onderzoeksverantwoording 24**

### **Bijlage B Statistische analyse en tijdreeks 28**

### **Bijlage C Werkelijk aantal staandehoudingen (S) en aanhoudingen (A) per politieregio, gebied en tijd in 2010 29**

### **Bijlage D Overzicht gebieden DVS-alcoholcontroles 32**

### **Bijlage E Het registratieformulier (voorbeeld) 35**

### **Bijlage F Overtreders naar regio en provincie 36**

### **Bijlage G Overtreders naar politieregio 39**

### **Bijlage H Overtreders naar geslacht en leeftijd 46**

## Samenvatting

### Het onderzoek

Rijkswaterstaat Dienst Verkeer en Scheepvaart (DVS) voerde van 1999 tot en met 2008 jaarlijks onderzoek uit naar het rijden onder invloed van alcohol in Nederland. In 2009 is de onderzoeksopzet geëvalueerd en is besloten het onderzoek aan te besteden, waarna I&O Research het onderzoek voor het eerst uitvoerde in 2010. De opzet is hetzelfde gebleven als in de periode 1999-2008. Als opdrachtgevers van het onderzoek fungeren het Directoraat-Generaal Mobiliteit (DGMO) van het ministerie van Infrastructuur en Milieu en het Landelijk Parket Team Verkeer (LPTV).

In samenwerking met de politie worden jaarlijks alcoholcontroles uitgevoerd, verdeeld over de 25 Nederlandse politieregio's. In principe worden elk jaar minimaal 2 controles per regio gehouden. In totaal moet de steekproef uit minimaal 20.000 staandehoudingen bestaan om betrouwbare uitspraken te kunnen doen. Dit aantal is ieder meetjaar (ruim) gehaald.

De metingen bestaan uit een aselechte steekproef van automobilisten die in de nacht van vrijdag op zaterdag (vrijdagnacht) en van zaterdag op zondag (zaterdagnacht) tussen 22.00 en 4.00 uur aan het verkeer deelnemen. Iedere automobilist is verplicht een ademtest af te laten nemen, en wanneer men bij deze ademtest op straat de alcohollimiet van 0,5‰ (ervaren bestuurder) of 0,2‰ (beginnende bestuurder) overschrijdt volgt een ademanalyse test welke zal moeten bepalen of de bestuurder daadwerkelijk de limiet overschrijdt.

### Nationale ontwikkelingen

Vanwege de vergelijkbaarheid met voorgaande jaren wordt eerst het onderscheid tussen beginnende en ervaren bestuurders losgelaten. De nu volgende cijfers hebben betrekking op de totale groep bestuurders met een Bloed Alcohol Gehalte (BAG) van 0,5‰ of meer. Aan het einde van deze samenvatting wordt de groep beginnende bestuurders apart behandeld.

In 2010 komt het percentage bestuurders dat in de weekendnachten de alcohollimiet van 0,5‰ overschrijdt uit op 2,4%. In 2008 was dit nog 2,9%. De daling van het percentage overtreders, zet zich na een periode van (relatieve) stilstand weer voort.

Ook het percentage bestuurders met een BAG van minder dan 0,2‰ laat een positieve ontwikkeling zien. In 2010 komt dit percentage uit op 94,1%, in 2008 was dit nog 93,2%. Dit betekent dat de groep bestuurders die zonder of met heel weinig alcohol op achter het stuur zit, verder is gestegen. Het aandeel zware overtreders lag in 2007 op 0,4 procent, in 2008 op 0,5 procent en in 2010 op 0,3 procent. Deze daling is niet significant.

### Ontwikkeling naar hoofdregio en provincie

Net als in 2008 worden de meeste overtredingen geconstateerd in de hoofdregio West-Nederland, namelijk 3,2%. Het laagste percentage overtreders is de afgelopen tijd geconstateerd in de regio Noord-Nederland. In 2010 gaat het om 1,2% van de automobilisten. In de regio Zuid-Nederland daalt het percentage overtreders van 3,2 naar 2,1% in 2010.

Naar provincie heeft in 2010 Noord-Holland het hoogste percentage overtredders, namelijk 3,8%. In Drenthe (1,1%) en Friesland (1,0%) zijn in 2010 de minste overtredingen geconstateerd.

#### **Ontwikkeling naar politieregio**

In 2010 is Noord-Holland-Noord de politieregio met het hoogste percentage overtredders (5,5%). In de regio Kennemerland, waar in 2008 nog het hoogste overtredingspercentage werd geconstateerd, is het aandeel overtredders gedaald van 5,0 naar 2,8%. Friesland en Drenthe zijn de politieregio's met het laagste percentage overtredingen.

#### **Ontwikkeling naar geslacht en leeftijd**

Net als in de voorgaande jaren zijn mannen vaker in overtredding (2,8%) dan vrouwen (1,5%). Het verschil wordt wel kleiner, in 2008 waren de percentages respectievelijk 3,5 en 1,6%.

Net als in voorgaande jaren is zowel bij mannen als vrouwen het percentage overtredingen het hoogst in de groep van 35 tot en met 49 jaar. In 2010 gaat het om respectievelijk 3,3 en 2,1% van de automobilisten in deze leeftijdscategorie.

#### **Ontwikkeling naar dag en tijdstip**

Op vrijdagnacht worden meer overtredingen (2,9%) geconstateerd dan op zaterdagnacht (1,9%). In 2008 zijn deze percentages respectievelijk 3,2 en 2,5%. Naar tijdstip vinden relatief veel overtredingen plaats tussen 2.00 en 4.00 in de nacht: in 2010 gaat het om 5,0%. In 2008 was dit nog 5,9%. Het percentage overtredingen tussen 0.00 en 2.00 uur stijgt in 2010 van 3,2 naar 3,4%.

#### **Ontwikkeling naar herkomst**

In vergelijking met 2008 zijn minder overtredders afkomstig uit een horecagelegenheid (52% in 2010, 57% in 2008) en werd er iets vaker bij familie, vrienden of bekenden alcohol gedronken (21 om 17%). Net als in 2008 wordt door overtredders in het zuiden en westen van het land vaker in een horecagelegenheid gedronken. In de hoofdregio Oost wordt naar verhouding veel bij familie, vrienden of bekenden gedronken en in het noorden van Nederland drinken overtredders relatief vaak thuis.

#### **Ontwikkeling naar gemeentegrootte**

In 2010 wordt gemiddeld het hoogste overtredingspercentage (2,5%) geconstateerd in gemeenten met minder dan 50.000 inwoners. Tijdens alle vorige metingen kenden gemeenten met meer dan 100.000 inwoners het hoogste overtredingspercentage. In deze gemeenten daalt het percentage overtredingen van 3,2% in 2008 naar 2,4% in 2010.

#### **Ontwikkeling beginnende en ervaren bestuurders**

In dit onderdeel van de samenvatting wordt het onderscheid tussen beginnende en ervaren bestuurders gemaakt. Beginnende bestuurders zijn bestuurders die korter dan vijf jaar het rijbewijs in hun bezit hebben. Per 1 januari 2006 is de alcohollimiet voor deze groep bestuurders verlaagd van 0,5 naar 0,2‰. Het percentage overtredders (van de beginnende groep bestuurders ten opzichte van het totaal aantal gecontroleerde beginnende bestuurders) ligt in 2010 op 4,1%, in 2008 was

dit nog 4,8%. Verder had in 2010 2,0% van de beginnende bestuurders een promillage van 0,5‰ of hoger, ten opzichte van 2,6% in 2008.

In de drie meetjaren waarin het onderscheid tussen beginnende en ervaren bestuurders kan worden gemaakt ligt het percentage overtreders onder ervaren bestuurders hoger dan onder beginnende bestuurders.

Naar leeftijd zijn beginnende bestuurders van 25 jaar en ouder vaker in overtreding (in 5,3% van de gevallen) dan bestuurders van 18-24 jaar (3,7%). Ervaren bestuurders uit deze leeftijdscategorie zijn in 1,6% van de gevallen in overtreding.

De meeste overtredingen van beginnende bestuurders worden op vrijdagnacht van 2.00 tot 4.00 uur geconstateerd (6,7%). Op zaterdagnacht tussen 2.00 en 4.00 uur is dit 3,8%. Op vrijdagnacht wordt onder beginnende bestuurders een hoger percentage overtredingen geconstateerd (5,1%) dan op zaterdagnacht (2,9%).

Bijna de helft (49%) van zowel de beginnende als de ervaren bestuurders in overtreding had alcohol gedronken in een horecagelegenheid en circa 20% bij familie, vrienden of bekenden.

In gemeenten met meer dan 100.000 inwoners is het percentage gecontroleerde beginnende bestuurders dat in overtreding is het hoogst (4,5%). Onder ervaren bestuurders is dit in gemeenten met minder dan 50.000 inwoners. De verschillen zijn voor beide typen bestuurders echter klein.



## 1 Inleiding

### 1.1 Het onderzoek ROI

Tot en met 2008 heeft Rijkswaterstaat Dienst Verkeer en Scheepvaart jaarlijks onderzoek uitgevoerd naar het rijden onder invloed van alcohol tijdens weekendnachten. Hiertoe werden in de periode van april – juni en september – december verspreid over alle 25 politieregio's in Nederland metingen uitgevoerd.

In 2009 is de onderzoeksopzet geëvalueerd en is besloten voortaan de dataverzameling tezamen met de rapportage van het onderzoek uit te besteden. In 2010 is het onderzoek uitgevoerd door I&O Research. Deze rapportage beschrijft de resultaten van dit onderzoek. De resultaten hebben betrekking op de periode 2002 tot en met 2010 en beschrijven het alcoholgebruik in de weekendnachten (vrijdag op zaterdag en zaterdag op zondag). Omdat het onderzoek teruggaat tot het jaar 1999 zijn in de bijlagen voor de volledigheid totaalreeksen van 1999 tot en met 2010 opgenomen. Voor optimale vergelijkbaarheid zijn metingen op dezelfde wijze verricht en zijn bij de verwerking van de resultaten dezelfde methoden en analyses toegepast.

In 2010 zijn in totaal 59 controles uitgevoerd, verspreid over de 25 politieregio's. De daadwerkelijke staandehoudingen en controles zijn verricht door medewerkers van de politie. Interviewers van I&O Research hebben de resultaten van de ademtesten genoteerd en aanvullende vragen gesteld. In totaal zijn er tijdens de controles 28.357 staandehoudingen verricht.

Als opdrachtgevers van het onderzoek fungeren het Directoraat-generaal Mobiliteit (DGMo) en het Landelijk Parket Team Verkeer (LPTV). DGMo gebruikt de resultaten voor voorlichting, monitoring, evaluatie en advies aan de minister. Het LPTV volgt en evalueert de effecten van de inzet van de verkeershandhavingsteams met behulp van dit onderzoek. Tevens adviseert het LPTV hierover aan het College van Procureurs Generaal en de regionale arrondissementsparketten.

Een uitgebreide beschrijving van de opzet van het onderzoek is te vinden in bijlage A.

### 1.2 Onderscheid beginnende en ervaren bestuurders

Sinds 1 januari 2006 is de alcohollimiet voor beginnende bestuurders verlaagd van 0,5 naar 0,2‰. Dit betekent dat bestuurders die minder dan vijf jaar het rijbewijs in bezit hebben sinds die datum ook strafbaar zijn wanneer zij een Bloed Alcohol Gehalte (BAG) tussen de 0,2 en 0,49 promille hebben. De potentiële groep overtreders is hiermee uitgebreid. Voor de ervaren bestuurders geldt nog altijd de alcohollimiet van 0,5‰.

Het onderscheid tussen ervaren en beginnende bestuurders wordt in deze rapportage (hoofdstuk 2) in eerste instantie niet gemaakt. De totale groep met een BAG van 0,5 promille wordt beschouwd. Hierdoor is het mogelijk om resultaten te vergelijken met voorgaande jaren en om trendanalyses te maken.

In het laatste deel van de rapportage (hoofdstuk 3) wordt het onderscheid alsnog gemaakt en zijn beginnende en ervaren bestuurders in overtreding wanneer zij een

BAG hebben van respectievelijk 0,2 promille of meer (beginnende bestuurders) of 0,5 promille of meer (ervaren bestuurders). Tabel 1.1 geeft het onderscheid tussen overtreders schematisch weer.

**Tabel 1.1**

Onderscheid tussen ervaren en beginnende bestuurders

	<b>0,2 tot 0,49‰</b>	<b>0,5‰ of meer</b>
Beginnende bestuurder	in overtreding	in overtreding
Ervaren bestuurder	niet in overtreding	in overtreding

### 1.3

#### **Leeswijzer**

Hoofdstuk 2 bespreekt de ontwikkeling van het percentage overtredingen in de periode 2002-2010. Hierna behandelt hoofdstuk 3 het onderscheid tussen beginnende en ervaren bestuurders. In hoofdstuk 4 wordt ingegaan op de relatie tussen alcohol en verkeer als het gaat om alcoholgerelateerde verkeersslachtoffers.

### 1.4

#### **Dankwoord**

DVS en I&O Research danken de betrokken politiekorpsen voor hun bijdrage aan het project.

## 2 Ontwikkeling overtreeders vanaf 2002 tot en met 2010

### 2.1 Inleiding

Dit hoofdstuk bespreekt de ontwikkeling van het aantal bestuurders met een Bloed Alcohol Gehalte (BAG) van 0,5‰ of hoger in de periode 2002 – 2010. Zoals aangegeven in de inleiding van deze rapportage wordt er nog geen onderscheid gemaakt tussen beginnende en ervaren bestuurders. Zodoende wordt in dit hoofdstuk gesproken van een overtreder wanneer de betreffende bestuurder een BAG van 0,5‰ of hoger heeft. Beginnende bestuurders met een promillage tussen de 0,2 en 0,49 worden dus niet als overtreder beschouwd.

### 2.2 Ontwikkelingen vanaf 2002

Tabel 2.1 geeft de verdeling van de gecontroleerde automobilisten over vijf promillageklassen weer. De onderste rij laat het percentage overtreeders zien. In 2010 gaat het om 2,4%. Dit is een daling van 0,5% punt ten opzichte van 2008. Het aantal bestuurders met een BAG van 0,2 promille of minder stijgt met bijna 1% punt naar 94,1%. Het percentage bestuurders dat met weinig of geen alcohol achter het stuur zit neemt in 2010 dus verder toe. Het percentage zware drinkers (1,3 promille of meer) daalt in 2010 licht naar 0,4%. Vergeleken met 10 jaar geleden is het aantal overtreeders bijna gehalveerd. Het aantal bestuurders met een BAG van minder dan 0,2 promille nam met bijna 4 procentpunten toe.

**Tabel 2.1**

Ontwikkeling bestuurders (in procenten) naar promillageklasse tussen 2002 en 2010

	2002	2003	2004	2005	2006	2007	2008	2010
minder dan 0,2‰	91,1	91,7	92,2	92,8	92,6	92,9	93,2	94,1
0,2 tot 0,49‰	4,8	4,6	4,5	4,4	4,4	4,0	3,9	3,5
0,5 tot 0,79‰	2,3	2,1	1,8	1,4	1,6	1,6	1,4	1,3
0,8 tot 1,29‰	1,3	1,2	1,0	0,8	1,1	1,1	1,0	0,8
1,3‰ of meer	0,5	0,5	0,6	0,6	0,4	0,4	0,5	0,4
Overtreeders	4,1	3,7	3,4	2,8	3,0	3,0	2,9	2,4

### 2.3 Ontwikkelingen naar hoofdregio en provincie

Tabel 2.2 laat het percentage overtreeders per hoofdregio en provincie zien. In 2010 worden de meeste overtreeders geregistreerd in Noord-Holland: 3,8% van de gecontroleerde automobilisten had teveel gedronken. In de regio waar in 2008 de meeste overtreeders werden geregistreerd (Zuid-Holland) is dit percentage in 2010 afgenomen tot 3,2%.

De grootste afname van het percentage overtreeders is te zien in Zeeland: in 2008 werd bij 3,1% van de gecontroleerde automobilisten in Zeeland een te hoge BAG aangetroffen, in 2010 is dit percentage gedaald naar 1,8%. Van de hoofdregio's heeft Noord-Nederland met 1,2% het laagste percentage overtreeders, in West-Nederland is dit 3,2%.

**Tabel 2.2**

Overtreders (in procenten)  
naar hoofdregio en provincie  
(2002 – 2010)

	2002	2003	2004	2005	2006	2007	2008	2010
<i>Hoofdregio Noord-Nederland</i>								
Groningen	2,3	2,1	1,8	1,5	1,5	1,3	1,7	1,3
Friesland	2,7	2,8	2,4	1,8	2,4	1,6	2,1	1,0
Drenthe	1,6	1,2	1,9	1,1	1,4	1,5	1,3	1,1
Totaal Noord-Nederland	2,2	2,1	2,0	1,5	1,8	1,5	1,7	1,2
<i>Hoofdregio Oost-Nederland</i>								
Overijssel	3,3	2,8	1,8	1,7	1,7	2,9	1,5	1,7
Flevoland	4,6	4,4	3,1	3,4	2,4	2,7	2,1	1,7
Gelderland	2,8	2,7	2,6	1,9	2,0	1,9	1,7	1,5
Totaal Oost-Nederland	3,2	2,9	2,4	2,0	2,0	2,3	1,6	1,6
<i>Hoofdregio West-Nederland</i>								
Utrecht	3,5	3,2	2,7	2,6	2,2	2,6	2,4	2,1
Noord-Holland	4,9	4,7	3,9	3,1	3,1	4,0	3,7	3,8
Zuid-Holland	5,0	4,8	4,7	3,7	4,5	4,2	3,8	3,2
Zeeland	3,8	2,5	2,5	1,7	2,6	1,7	3,1	1,8
Totaal West-Nederland	4,7	4,4	4,0	3,3	3,6	3,8	3,5	3,2
<i>Hoofdregio Zuid-Nederland</i>								
Noord-Brabant	5,1	4,1	4,1	3,9	4,1	3,4	3,5	2,2
Limburg	3,8	3,3	2,7	2,0	1,8	2,2	2,8	2,0
Totaal Zuid-Nederland	4,7	3,8	3,7	3,3	3,4	3,0	3,2	2,1
<b>Totaal Nederland</b>	<b>4,1</b>	<b>3,7</b>	<b>3,4</b>	<b>2,8</b>	<b>3,0</b>	<b>3,0</b>	<b>2,9</b>	<b>2,4</b>

In bijlagen F en G staan uitgebreide tabellen naar 5 promillageklassen per hoofdregio en provincie.

## 2.4 Ontwikkelingen naar politieregio

De ontwikkeling van het percentage overtredders naar politieregio is weergegeven in tabel 2.3. In Noord-Holland-Noord is het percentage overtredders in 2010 veruit het hoogst met 5,5%. In 2008 was 3,5% van de gecontroleerde automobilisten in deze regio in overtreding. Op de tweede plaats komt Rotterdam-Rijnmond met 4,8%. In de regio Kennemerland is het percentage overtredders gedaald: in 2008 lag dit nog op 5,0%, in 2010 is het percentage afgenomen naar 2,8%. Ook in Gooi- en Vechtstreek en Hollands-Midden is het aantal overtredders in 2010 behoorlijk gedaald. Friesland is de regio met het laagste percentage overtredders: bij 1,0% van de gecontroleerde automobilisten werd in 2010 een te hoge BAG geconstateerd.

**Tabel 2.3**

Overtreders (in procenten)  
naar politieregio (2002-  
2010)<sup>1</sup>

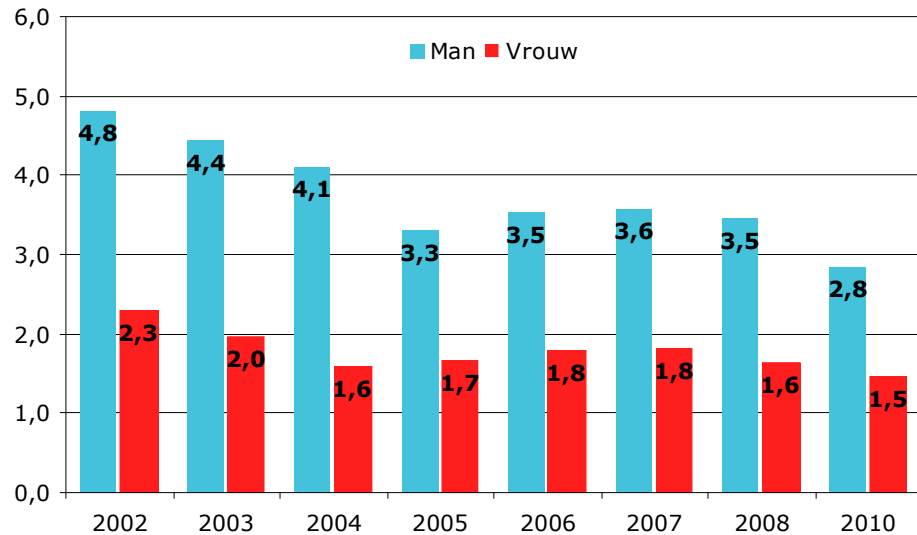
	2002	2003	2004	2005	2006	2007	2008	2010
Groningen	2,3	2,1	1,8	1,5	1,5	1,3	1,7	1,3
Friesland	2,7	2,8	2,4	1,8	2,4	1,6	2,1	1,0
Drenthe	1,6	1,2	1,9	1,1	1,4	1,5	1,3	1,1
IJsselland	2,0	1,8	1,5	1,2	2,1	1,9	1,1	1,3
Twente	4,3	3,6	2,1	2,1	1,4	3,7	1,8	2,1
Noord- en Oost-Gelderland	2,6	2,9	2,2	1,4	2,0	1,8	1,6	1,1
Gelderland-Midden	3,0	3,0	3,2	2,7	1,9	2,2	1,5	1,8
Gelderland-Zuid	2,9	2,0	2,5	1,8	2,2	1,7	2,1	1,9
Flevoland	4,6	4,4	3,1	3,4	2,4	2,7	2,1	1,7
Utrecht	3,5	3,2	2,7	2,6	2,2	2,6	2,4	2,1
Noord-Holland-Noord	4,2	4,5	4,0	3,8	2,8	4,0	3,5	5,5
Zaanstreek-Waterland	3,8	3,1	4,8	1,5	1,7	3,0	2,4	2,6
Kennemerland	5,0	6,0	4,2	3,9	4,3	2,7	5,0	2,8
Amsterdam-Amstelland	5,3	4,4	3,3	2,8	3,1	5,0	3,6	3,6
Gooi en Vechtstreek	7,0	5,9	4,4	3,2	4,1	4,1	3,9	2,4
Haaglanden	4,4	5,0	3,4	3,7	3,7	3,5	2,4	2,5
Hollands-Midden	4,8	3,3	4,0	2,7	4,0	4,2	3,7	2,7
Rotterdam-Rijnmond	6,3	6,3	6,3	4,8	5,4	5,5	5,5	4,8
Zuid-Holland-Zuid	3,5	2,9	4,3	2,6	4,2	2,7	2,2	1,5
Zeeland	3,8	2,5	2,5	1,7	2,6	1,7	3,1	1,8
Midden- en West-Brabant	4,6	4,3	5,1	5,8	5,2	4,4	4,4	1,7
Brabant-Noord	4,1	3,6	2,9	1,7	2,7	2,3	1,5	1,9
Brabant-Zuid-Oost	6,6	4,2	3,7	3,2	3,7	2,9	3,8	3,0
Limburg-Noord	2,3	2,2	1,6	1,4	1,9	1,9	2,1	1,7
Limburg-Zuid	5,1	4,3	3,6	2,6	1,8	2,5	3,5	2,3
Totaal	4,1	3,7	3,4	2,8	3,0	3,0	2,9	2,4

## 2.5 Ontwikkeling naar geslacht en leeftijd

Tijdens de alcoholcontroles zijn de leeftijd en het geslacht van elke gecontroleerde bestuurder vastgesteld. Ruim tweederde (68%) van de gecontroleerde bestuurders is man. Van het aantal overtreders is 61% man. Het percentage mannelijke bestuurders dat in overtreding is komt in 2010 op 2,8% uit, een daling van 0,7 procentpunt ten opzichte van 2008. Het aantal vrouwelijke bestuurders met een te hoge BAG ligt in alle jaren een stuk lager (in 2010 op 1,5%), maar daalt in 2010 minder sterk (met 0,1 procentpunt) dan het percentage mannelijke overtreders.

Figuur 2.1 presenteert de ontwikkeling van het aantal overtreders (in procenten) uitgesplitst naar geslacht.

<sup>1</sup> De roodgekleurde waarden in tabel 2.3 geven aan dat minimaal 50% van de waarden is aangevuld, omdat in deze regio sommige alcoholcontroles niet zijn uitgevoerd. De schuin gedrukte waarden geven aan dat er in deze regio in het betreffende meetjaar helemaal geen controles zijn uitgevoerd. Hiervan is in 2010 geen sprake.

**Figuur 2.1**Overtreders (in procenten)  
naar geslacht (2002-2010)

Zoals aangegeven is ook naar de leeftijd van de bestuurders gevraagd. Net als in 2010 is het hoogste percentage overtreeders zichtbaar onder mannen in de leeftijdsgroep van 35 tot en met 49 jaar (3,3%). In 2008 was 4,0% van deze groep nog in overtreding. Bij de mannen daalt onder alle leeftijdsgroepen het aantal overtreeders in 2010. Bij de vrouwelijke overtreeders valt op dat het percentage (licht) toeneemt voor vrouwen in de leeftijd van 35 tot en met 49 jaar (van 2,0 naar 2,1%).

**Tabel 2.4**Overtreders (in procenten)  
naar geslacht en leeftijd  
(2002-2010)

	2002	2003	2004	2005	2006	2007	2008	2010
<i>Mannen</i>								
18 tot 24 jaar	3,8	3,1	2,7	2,4	2,6	2,8	2,8	2,3
25 tot 34 jaar	5,0	5,0	4,9	4,0	4,1	3,7	3,7	3,0
35 tot 49 jaar	5,8	5,2	5,0	3,7	3,9	4,5	4,0	3,3
50 jaar en ouder	4,3	4,1	3,4	2,9	3,1	2,9	3,1	2,4
Totaal	4,8	4,4	4,1	3,3	3,5	3,6	3,4	2,8
<i>Vrouwen</i>								
18 tot 24 jaar	0,6	0,8	1,0	1,0	0,8	1,1	1,0	0,7
25 tot 34 jaar	2,3	2,1	1,6	1,6	1,7	2,1	1,6	1,3
35 tot 49 jaar	3,4	3,0	2,1	2,2	2,7	2,0	2,0	2,1
50 jaar en ouder	2,4	1,5	1,5	1,5	1,5	1,9	1,8	1,3
Totaal	2,3	2,0	1,6	1,7	1,8	1,8	1,6	1,4

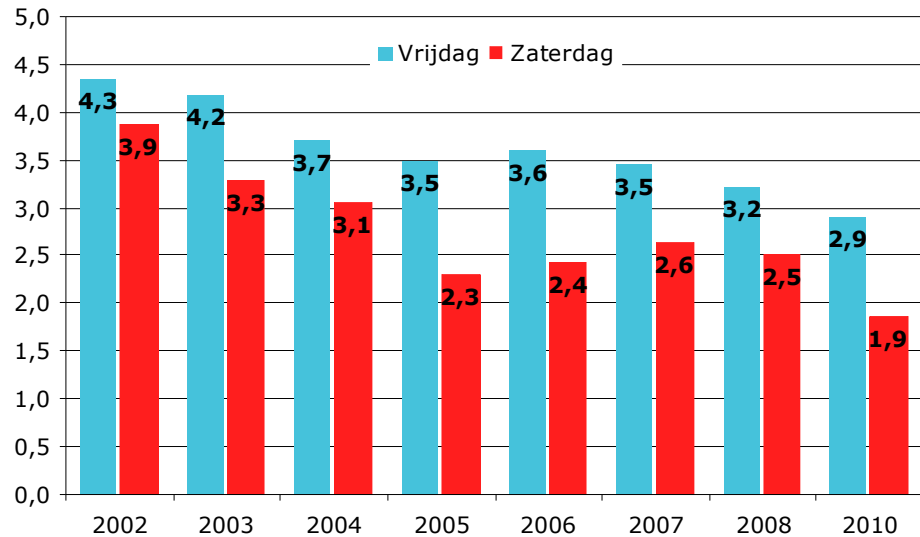
## 2.6

### Ontwikkelingen naar dag en tijdstip

De alcoholcontroles vonden plaats op vrijdag- en zaterdagavond. Door de jaren heen worden er op vrijdagavond meer overtredingen geconstateerd dan op zaterdagavond. In 2010 gaat het om percentages van respectievelijk 2,9 en 1,9% (figuur 2.2).

**Figuur 2.2**

Overtreders (in procenten) naar dag (2002-2010)



Vervolgens is ook gekeken naar het *dagdeel* waarop de overtredingen werden geconstateerd. Door de jaren heen vinden de meeste overtredingen in het late deel van de avond/nacht (tussen 2.00 en 4.00 uur) plaats. Dit geldt op zowel de vrijdag als de zaterdagavond. In 2010 is 5,0% van de gecontroleerde automobilisten op dit tijdstip in overtreding. Dat was in 2008 nog 5,9%. Opvallend is dat in 2010 het totale percentage geconstateerde overtredingen op de andere tijdstipmomenten is toegenomen (tabel 2.5). Dit is enkel het resultaat van een toename van het aantal overtredingen tussen 22.00 en 2.00 uur op vrijdag, want in dit tijdbestek is op zaterdag het aantal overtreders lager dan in 2008.

**Tabel 2.5**

Overtreders (in procenten) naar dag en tijdstip (2002-2010)

	2002	2003	2004	2005	2006	2007	2008	2010
<i>Vrijdag</i>								
22.00 - 00.00 uur	2,5	2,3	2,1	2,0	2,1	1,9	1,8	2,3
00.00 - 02.00 uur	4,8	4,9	4,6	4,4	3,8	3,8	3,6	4,4
02.00 - 04.00 uur	8,8	8,3	7,0	6,1	8,3	7,3	7,0	7,0
<i>Zaterdag</i>								
22.00 - 00.00 uur	2,6	2,0	2,2	1,3	1,6	1,6	1,5	1,4
00.00 - 02.00 uur	3,8	3,5	3,1	2,3	2,9	2,9	2,8	2,5
02.00 - 04.00 uur	6,3	5,9	4,8	5,0	4,0	4,8	4,8	3,2
<i>Totaal</i>								
22.00 - 00.00 uur	2,5	2,1	2,1	1,6	1,8	1,7	1,6	1,9
00.00 - 02.00 uur	4,3	4,2	3,9	3,4	3,3	3,4	3,2	3,4
02.00 - 04.00 uur	7,6	7,2	5,9	5,4	6,2	6,1	5,9	5,0

## 2.7

### Ontwikkelingen naar herkomst

Door de jaren heen hebben de meeste overtreeders vooral in een horecagelegenheid alcohol gedronken. Dit percentage neemt in 2010 wel met 5 procentpunt af ten opzichte van 2008: 57% noemt in dat jaar een horecagelegenheid, tegenover 52% in 2008. Een vijfde (21%) dronk alcohol bij vrienden, familie of kennissen, terwijl dit in 2008 nog 17% was. Eén op de tien dronk de alcohol thuis.

**Tabel 2.6**

Gelegenheid waar overtreeders alcohol gedronken hebben, in procenten (2002-2010)

	2002	2003	2004	2005	2006	2007	2008	2010
In café, bar, restaurant of disco	53	55	50	52	55	58	57	52
In sportkantine of clubhuis	6	8	5	5	6	5	6	4
Bij vrienden, kennissen of familie	23	19	26	25	22	18	17	21
Op het werk	6	6	6	6	4	5	5	7
Thuis	9	9	10	10	11	11	10	11
Elders	3	4	4	2	3	4	5	6

Tabel 2.7 splitst de gelegenheid waar de overtreeders gedronken hebben uit naar hoofdregio. Deze tabel heeft betrekking op de gemiddelde percentages over de periode 2002-2010. Uitsplitsing naar afzonderlijke jaren is niet mogelijk omdat het aantal waarnemingen per jaar te laag is. Overtreeders in de politieregio Zuid dronken het vaakst in een horecagelegenheid (58%), gevolgd door West (55%). In de regio's Oost en Noord wordt een horecagelegenheid door minder dan de helft van de overtreeders genoemd. In de regio Oost wordt relatief vaker bij vrienden, bekenden of familie gedronken (door 26% van de overtreeders genoemd) dan in de andere regio's. In Noord dronk men het vaakst thuis (door 15% genoemd).

**Tabel 2.7**

Gelegenheid waar overtreeders alcohol gedronken hebben naar hoofdregio, in procenten (2002-2010)

	Noord	Oost	West	Zuid
In café, bar, restaurant of disco	47	48	55	58
In sportkantine of clubhuis	7	6	5	7
Bij vrienden, kennissen of familie	20	26	21	20
Op het werk	9	6	6	4
Thuis	15	11	9	9
Elders	3	3	4	3

## 2.8

### Ontwikkeling naar gemeentegrootte

In deze laatste paragraaf wordt gekeken naar de ontwikkeling van het percentage overtreeders naar gemeentegrootte. Er worden drie categorieën onderscheiden:

- minder dan 50.000 inwoners;
- tussen de 50.000 en 100.000 inwoners;
- meer dan 100.000 inwoners.

In 2010 is voor het eerst in de reeks controlejaren het percentage overtreeders niet het hoogst in gemeenten van 100.000 inwoners of meer. De meeste overtredingen worden in 2010 geconstateerd in gemeenten van minder dan 50.000 inwoners. De verschillen zijn echter klein.

**Tabel 2.8**

Ontwikkeling overtreeders (in procenten) naar gemeentegrootte (2002-2010)

	2002	2003	2004	2005	2006	2007	2008	2010
< 50.000 inwoners	3,3	2,7	2,5	2,0	2,9	2,6	2,8	2,5
50.000 - 100.000 inwoners	3,9	3,5	2,9	2,8	2,6	2,7	2,5	2,3
> 100.000 inwoners	4,9	4,7	4,4	3,5	3,3	3,7	3,2	2,4



## 3 Ontwikkeling beginnende en ervaren bestuurders

### 3.1 Inleiding

In dit hoofdstuk staat het onderscheid tussen de groep beginnende en de groep ervaren bestuurders centraal. De resultaten uit dit hoofdstuk zijn niet vergelijkbaar met de resultaten uit hoofdstuk 2. In hoofdstuk 2 is een bestuurder als overtreder aangemerkt als zijn of haar BAG op 0,5 promille of hoger lag, ongeacht of het om een beginnende of een ervaren bestuurder ging. In dit hoofdstuk wordt onderscheid gemaakt tussen deze twee 'typen' bestuurders, te beginnen met een toelichting op dit onderscheid in de volgende alinea.

### 3.2 Verlaging van de alcohollimiet

Per 1 januari 2006 is een wetsvoorstel aangenomen waarbij het wettelijk toegestane alcoholpromillage voor beginnende bestuurders is verlaagd van 0,5 naar 0,2 promille. Onderzoek heeft aangetoond dat beginnende bestuurders relatief vaak betrokken zijn bij alcoholongevallen dan de meer ervaren bestuurders. Een beginnend bestuurder heeft korter dan vijf jaar de beschikking over een rijbewijs. Een verklaring voor de hogere betrokkenheid van beginnende bestuurders bij alcoholongevallen is volgens het SWOV (Stichting Wetenschappelijk Onderzoek Verkeersveiligheid) het gebrek aan ervaring als bestuurder (ook in nuchtere toestand). Een tweede verklaring is de heftiger reactie van jongeren (de grootste groep beginnende bestuurders) op alcohol dan ouderen. De kans op een ongeval neemt voor beginnende bestuurders bij een promillage tussen de 0,2 en 0,5 duidelijk toe.

Sinds de wetwijziging zijn de resultaten uit het onderzoek van 2007 en 2008 uitgesplitst naar beginnende en ervaren bestuurders. In dit hoofdstuk wordt deze reeks aangevuld met de cijfers uit 2010.

### 3.3 Resultaten 2010

In 2010 is bij 4,1% van de beginnende bestuurders een alcoholpromillage van meer dan 0,2 geconstateerd. In 2008 lag dit nog op 4,8%. Van de beginnende bestuurders die in overtreding zijn hebben de meeste een promillage tussen de 0,2 en de 0,5. Verder is 0,5% van de beginnende bestuurders aan te merken als zware drinker (een promillage van 1,3 of meer), ten opzichte van 0,3% van de ervaren bestuurders (tabel 3.1).

**Tabel 3.1**

Ontwikkeling bestuurders (beginnende en ervaren, in procenten) naar promillageklasse tussen 2007 en 2010

Promillageklasse	Beginnende bestuurder			Ervaren bestuurder		
	2007	2008	2010	2007	2008	2010
Minder dan 0,2‰	94,8	95,2	95,9	92,4	92,7	93,7
Tussen 0,2 en 0,5‰	2,6	2,1	2,1	4,4	4,4	3,9
Tussen 0,5 en 0,8‰	1,4	1,2	0,9	1,7	1,4	1,3
Tussen 0,8 en 1,3‰	0,9	1,0	0,6	1,1	1,0	0,8
Meer dan 1,3‰	0,3	0,4	0,5	0,4	0,5	0,3
Meer dan 0,2‰	5,2	4,8	4,1	7,6	7,3	6,3
Meer dan 0,5‰	2,6	2,7	2,0	3,2	2,9	2,4

### Resultaten naar hoofdregio en provincie

Tabel 3.2 toont het percentage overtreders onder beginnende en ervaren bestuurders naar regio en provincie. In 2010 werden in de regio West-Nederland de meeste overtreders onder beginnende bestuurders aangetroffen (4,7%), gevolgd door Zuid-Nederland met 4,4%. De provincie met het hoogste percentage beginnende overtreders is Noord-Brabant (5,3%). Dit is een toename van 0,5% ten opzichte van 2008. Verder valt de toename van het percentage beginnende overtreders in de provincies Groningen en Drenthe op. Met name in Groningen is deze toename groot te noemen: van 2,6% in 2008 naar 4,1% in 2010.

**Tabel 3.2**

Overtreders (in procenten) bij beginnende en ervaren bestuurders naar hoofdregio en provincie (2007 - 2010)

Regio	Beginnende bestuurders			Ervaren bestuurders		
	2007	2008	2010	2007	2008	2010
<i>Hoofdregio Noord-Nederland</i>						
Groningen	2,0	2,6	4,1	1,4	1,6	0,9
Friesland	3,6	4,8	3,3	1,8	2,3	0,9
Drenthe	3,2	2,5	2,8	1,4	1,4	1,2
Totaal Noord-Nederland	2,8	1,4	3,4	1,6	1,8	1,0
<i>Hoofdregio Oost-Nederland</i>						
Overijssel	5,3	2,0	1,9	2,5	1,7	1,7
Flevoland	2,8	3,9	2,4	3,4	2,1	2,0
Gelderland	4,2	3,0	2,6	2,0	1,6	1,7
Totaal Oost-Nederland	4,4	1,4	2,4	2,3	1,7	1,7
<i>Hoofdregio West-Nederland</i>						
Utrecht	6,6	6,0	4,7	2,4	2,3	2,2
Noord-Holland	6,4	6,5	5,0	4,2	3,6	3,7
Zuid-Holland	6,1	5,2	4,7	4,5	3,8	3,4
Zeeland	4,4	4,1	4,4	1,8	3,5	2,0
Totaal West-Nederland	6,2	3,2	4,7	3,9	3,5	3,2
<i>Hoofdregio Zuid-Nederland</i>						
Noord-Brabant	5,1	4,8	5,3	3,5	3,6	2,1
Limburg	4,4	6,8	3,8	2,4	2,8	2,0
Totaal Zuid-Nederland	4,8	3,0	4,4	3,2	3,3	2,1
<b>Totaal Nederland</b>	5,2	4,8	4,1	3,2	2,9	2,4

**Resultaten naar politieregio**

Een uitsplitsing naar politieregio is vanwege een te lage N-waarde onder de beginnende bestuurders helaas niet mogelijk.

**Resultaten naar geslacht en leeftijd**

Het percentage mannelijke beginnende bestuurders dat in overtreding is nam in 2010 af van 5,6 naar 4,7%. Het percentage vrouwelijke overtredders onder beginnende bestuurders blijft gelijk en ligt in 2010 op 2,7%. Verder valt op dat beginnende bestuurders van 25 jaar en ouder vaker in overtreding zijn (in 5,3% van de gevallen) dan beginnende bestuurders van 18-24 jaar (3,7%). Ook bij mannen (6,1 bij de groep van 25 jaar en ouder om 4,3%, 18-24 jaar) en vrouwen (respectievelijk 3,5 en 2,4%) is dit verschil zichtbaar.

**Tabel 3.3**

Overtreders (in procenten) bij beginnende en ervaren bestuurders naar leeftijd en geslacht (2007 - 2010)

	Leeftijd	Man			Vrouw			Totaal		
		2007	2008	2010	2007	2008	2010	2007	2008	2010
<b>Beg. bestuurder</b>	18 - 24 jaar	5,5	5,1	4,3	2,4	2,1	2,4	4,5	4,2	3,7
	25 jaar e.o.	9,0	8,2	6,1	7,3	6,3	3,5	8,4	7,8	5,3
	totaal	6,0	5,6	4,7	3,1	2,7	2,7	5,1	4,8	4,1
<b>Erv. bestuurder</b>	18 - 24 jaar	2,4	1,9	2,1	1,3	0,7	0,3	2,1	1,6	1,6
	25 - 34 jaar	3,5	3,5	2,7	1,9	1,4	1,4	3,0	2,8	2,3
	35 - 49 jaar	4,5	3,9	3,2	2,0	1,9	2,1	3,7	3,2	2,8
	50 jaar e.o.	2,9	3,1	2,5	2,0	1,8	1,2	2,6	2,7	2,1
	totaal	3,7	3,5	2,8	1,9	1,7	1,6	3,2	2,9	2,4

**Resultaten naar dag en tijd**

Net als in de twee voorgaande meetjaren is zowel onder beginnende als ervaren bestuurders het percentage overtredders het hoogst op vrijdag. In 2010 gaat het om respectievelijk 5,1% (vrijdag) en 2,9% (zaterdag) van de beginnende bestuurders. Beide waarden vormen een afname in vergelijking met 2008. Met name het percentage beginnende bestuurders dat op zaterdag in overtreding is, neemt af: van 4,2 naar 2,9%. Verder valt op dat op vrijdag de meeste bestuurders in overtreding zijn tussen 2.00 en 4.00 uur. Onder beginnende bestuurders is dit in 2010 11,8%. Dit percentage betekent een toename ten opzichte van 2008 (11,3%).

**Tabel 3.4**

Overtreders (in procenten) bij beginnende en ervaren bestuurders naar dag en tijd (2007 - 2010)

Dag	Tijd	Beginnend			Ervaren		
		2007	2008	2010	2007	2008	2010
Vrijdag	Voor 22.00 uur	-	-	3,3	-	-	2,0
	22.00 - 00.00 uur	3,1	2,7	3,0	2,0	2,0	2,5
	00.00 - 02.00 uur	5,9	5,4	7,8	4,0	3,6	3,8
	02.00 - 04.00 uur	11,5	11,3	11,8	7,6	6,8	6,7
	Totaal	6,0	5,4	5,1	3,6	3,2	2,8
Zaterdag	Voor 22.00 uur	-	-	1,3	-	-	1,7
	22.00 - 00.00 uur	2,9	2,4	1,9	1,7	1,6	1,6
	00.00 - 02.00 uur	4,7	4,1	3,6	3,2	3,0	2,6
	02.00 - 04.00 uur	5,8	7,4	4,7	5,1	4,9	3,8
	Totaal	4,2	4,2	2,9	2,8	2,6	2,0

**Resultaten naar herkomst**

Tabel 3.5 laat de resultaten van de beginnende en ervaren bestuurders naar herkomst zien. In 2010 valt op dat beide groepen overtredende bestuurders minder vaak uit een horecagelegenheid afkomstig zijn (49% in beide gevallen). Hier staat tegenover dat vooral beginnende bestuurders vaker op het werk, bij vrienden, kennissen of familie hebben gedronken.

**Tabel 3.5**

Overtreders (in procenten) bij beginnende en ervaren bestuurders naar herkomst (2007 - 2010)

	Beginnende			Ervaren		
	2007	2008	2010	2007	2008	2010
In café, bar, restaurant of disco	56	61	49	56	55	49
In sportkantine of clubhuis	3	4	3	6	8	5
Bij vrienden, kennissen of familie	19	17	19	19	17	20
Op het werk	5	4	9	6	5	7
Thuis	13	11	11	10	10	11
Elders	3	3	5	4	6	6

**Resultaten naar gemeentegrootte**

De laatste tabel van dit hoofdstuk laat de overtredingspercentages van beginnende en ervaren bestuurders naar gemeentegrootte zien. Ervaren bestuurders zijn net wat vaker in overtreding in gemeenten van minder dan 50.000 inwoners (2,5%) dan in grotere gemeenten. De verschillen met deze grotere gemeenten is echter klein (in beide gevallen is 2,4% van de ervaren bestuurders in overtreding). Tussen 2008 en 2010 is met name in de 100.000+ gemeenten het aantal ervaren bestuurders dat in overtreding is afgenomen (-0,9 procentpunt). Beginnende bestuurders zijn het vaakst in overtreding in gemeenten van meer dan 100.000 inwoners (4,5%) gevolgd door de groep kleinste gemeenten (4,3%). In de middengroep van 50.000 tot 100.000 zijn minder beginnende bestuurders in overtreding (3,3%).

**Tabel 3.6**

Overtreders (in procenten) bij beginnende en ervaren bestuurders naar gemeentegrootte (2007 - 2010)

	Beginnende bestuurder			Ervaren bestuurder		
	2007	2008	2010	2007	2008	2010
Minder dan 50.000 inwoners	5,0	5,3	4,3	2,6	2,7	2,5
50.000 tot 100.000 inwoners	3,5	3,9	3,3	3,0	2,7	2,4
Meer dan 100.000 inwoners	6,6	5,0	4,5	3,8	3,3	2,4
Totaal	5,2	4,8	4,1	3,2	2,9	2,4

## 4 Alcohol en verkeer

### 4.1 Inleiding

Dit hoofdstuk bespreekt het effect van alcohol op de mens en het effect op de verkeersveiligheid.

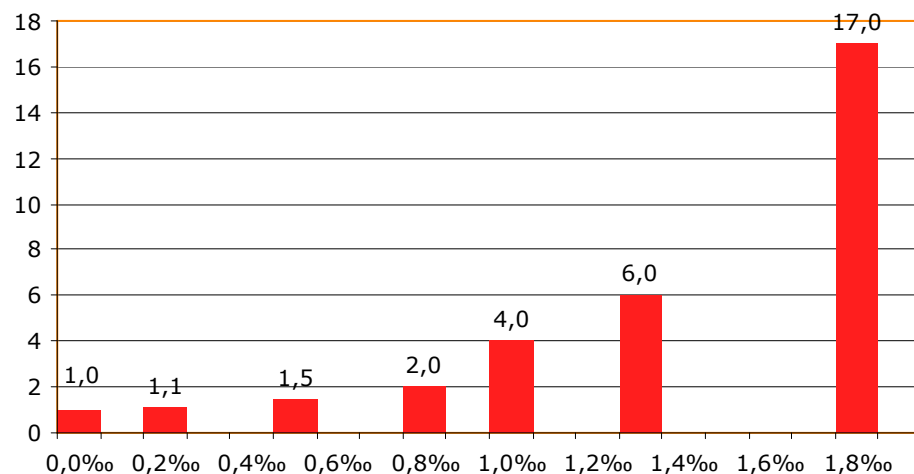
### 4.2 Effect van alcohol

Alcohol heeft een verdovend effect op de hersenen. Remmingen vallen weg, het concentratievermogen en het geheugen verminderen. De zelfoverschatting van het eigen kunnen neemt toe, terwijl risico's onderschat worden.

Ook het rijgedrag wordt beïnvloedt. Een bestuurder onder invloed van alcohol is verminderd in staat om de stuurtaak goed uit te voeren, en gaat meer slingeren. Ook de reactietijd neemt toe. Het gebruik van alcohol in het verkeer zorgt voor een grotere kans op ongevallen, al vanaf 1 á 2 glazen alcohol.

Figuur 4.1 presenteert de ontwikkeling van de relatieve ongevalskans bij een toenemende BAG-waarde. Een bestuurder met een promillage van 0,8 heeft een twee keer grotere kans op een ongeval dan een bestuurder die geen alcohol nuttigt. Voor een 'zware drinker' (vanaf 1,3 promille) is de relatieve ongevalskans 6 maal zo groot als voor iemand die niets heeft gedronken. De relatieve ongevalskans neemt ook steeds sneller toe. Behalve op de ongevalskans (figuur 2.1), kan alcoholgebruik ook effect hebben op de ernst van het letsel. Autobestuurders met meer dan 1,5 promille alcohol in hun bloed hebben bij een verkeersongeval tot ongeveer 200 maal zoveel kans om het leven te komen dan nuchtere bestuurders (Borkenstein et al, 1974).

**Figuur 4.1**  
Relatieve ongevalskans  
afgezet tegen BAG-waarde  
(in promillages)



Bron: Borkenstein e.a. (1974) in Rijden onder invloed in Nederland (1999-2008), DVS

### 4.3 Alcohol en verkeersveiligheid

De Stichting Wetenschappelijk Onderzoek Verkeersveiligheid (SWOV) heeft op basis van een recent Europees onderzoeksprogramma (DRUID) een nieuwe rekenmethode ontwikkeld waarmee kan worden geschat welk deel van ernstig verkeersgewonden het gevolg is van autobestuurders die onder invloed waren van alcohol. Dit aandeel moet worden geschat omdat in Nederland niet alle alcoholgerelateerde ongevallen worden geregistreerd. Ook kent Nederland geen post-mortem onderzoek, waardoor het niet mogelijk is om een exacter aantal verkeersdoden vast te stellen. De methode en uitkomsten van de nieuwe schatting zullen oude schattingen die in voorgaande rapportages zijn gebruikt, vervangen<sup>2</sup>.

Tabel 4.1 presenteert de verdeling van bestuurders en ernstig gewonde bestuurders over vijf BAG-categorieën. Iets meer dan een vijfde (20,3 procent) van de bestuurders die ernstig gewond raakt in een verkeersongeval heeft een promillage van 0,5 of meer. Het grootste deel hiervan (14,1 procent) kan worden gerekend tot de 'zware drinkers' met een promillage van 1,3 of meer.

**Tabel 4.1**  
Verdeling (ernstig gewonde) bestuurders over 5 BAG-  
klassen (2010)

	<b>Bestuurders</b>	<b>Ernstig gewonde bestuurders</b>
minder dan 0,2‰	94,1%	78,0%
0,2 tot 0,49‰	3,5%	1,7%
0,5 tot 0,79‰	1,3%	1,8%
0,8 tot 1,29‰	0,8%	4,4%
1,3‰ of meer	0,4%	14,1%
0,5‰ of meer	2,4%	20,3%

Bron: Houwing e.a. (augustus 2011)

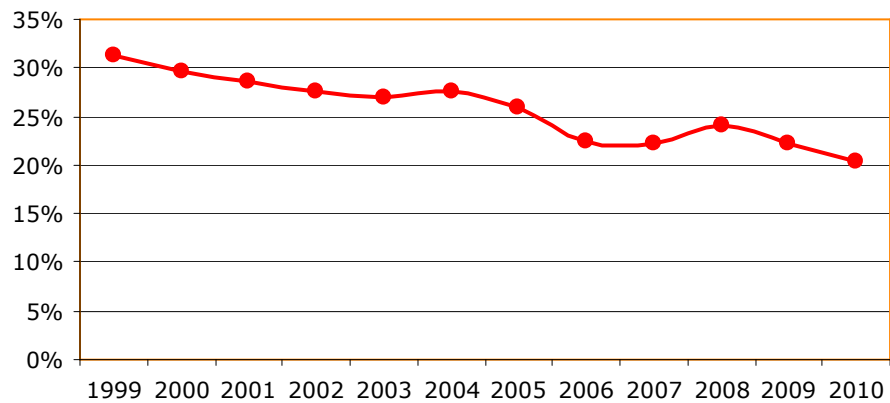
Het geschatte percentage gewonde autobestuurders met een BAG-waarde van 0,5 promille of meer is in de periode 1999-2010 gedaald van 31,2 naar 20,3 procent (figuur 4.2). Deze daling is gebaseerd op de daling van het totale aandeel bestuurders onder invloed van alcohol in het verkeer en het relatieve risico naar BAG-klasse om als autobestuurder ernstig gewond te raken in een verkeersongeval.

<sup>2</sup> Houwing, S., Reurings, M. C. B. en Bos, N. M. (augustus 2011). Schatting van het aandeel verkeersdoden als gevolg van rijden onder invloed van alcohol. SWOV Stichting Wetenschappelijk Onderzoek Verkeersveiligheid, Leidschendam

Over 2009 zijn geen gegevens beschikbaar omdat in dat jaar het onderzoek 'Rijden onder invloed in Nederland' niet is uitgevoerd. De schatting voor 2009 is gebaseerd op een lineaire doortrekking van de trend tussen 2008 en 2010. De trend van het geschatte aandeel verkeersdoden als gevolg van alcohol is vergelijkbaar met die van de zwaargewonden en vertoont eveneens een dalende lijn. Volgens de schatting van de SWOV (zie voetnoot 2) is het aandeel verkeersdoden in 2010 als gevolg van alcohol 20 procent.

**Figuur 4.2**

Ontwikkeling ernstig gewonde bestuurders met 0,5 promille of meer (1999-2010)



Bron: Houwing e.a. (augustus 2011)

## Bijlage A      Onderzoeksverantwoording

### **A1 Doel van het onderzoek**

Het doel van dit onderzoek is het inzichtelijk maken van de ontwikkelingen in het gebruik van alcohol door bestuurders van motorvoertuigen (auto, motor, vrachtwagen) in weekendnachten. Hiertoe zijn in 2010 metingen verricht tijdens alcoholcontroles door de politie, verdeeld over heel Nederland.

De resultaten van dit onderzoek worden gebruikt voor de ontwikkeling van beleid en activiteiten en interventies op zowel regionaal als landelijk niveau. Op basis van statistische analyses zijn relaties gelegd tussen alcoholgebruik en persoons- en locatiekenmerken (leeftijd, geslacht, gemeentegrootte etc.), en zijn zodoende de belangrijkste (trendmatige) ontwikkelingen van het alcoholgebruik in kaart gebracht.

### **A2 Onderzoekopzet**

Van september 2010 tot en met februari 2011 zijn metingen uitgevoerd tijdens alcoholcontroles in elk van de 25 politieregio's in Nederland. De controles in januari en februari 2011 betroffen controles die eerder geen doorgang konden vinden en alsnog zijn ingehaald.

Voor een optimale spreiding is het de bedoeling dat in alle 25 politieregio's minimaal twee controles worden gehouden, waarvan één op vrijdag en één op zaterdag. Het aantal controles per regio hangt af van de grootte van het gebied. Het totale aantal controles is beoogd op 73. In de afgelopen jaren lag het gemiddelde daadwerkelijk aantal uitgevoerde controles op 62. In 2010 zijn in totaal 59 metingen verricht. Dit aantal ligt wat lager dan gemiddeld, omdat door de aanbesteding van het onderzoek aan I&O Research later is gestart met het inplannen en uitvoeren van controles dan gewoonlijk. Normaliter vindt het veldwerk namelijk plaats vanaf maart, in 2010 is het veldwerk gestart in augustus.

Aan één controle nemen 10 tot 20 agenten van een bepaald district in een bepaalde politieregio deel. Per avond worden 4 tot 6 locaties bezocht gedurende 45 tot 90 minuten. De locaties waar de metingen zijn vooraf vastgesteld. In 2010 is getracht hier zoveel mogelijk aan vast te houden. Echter, bij gewijzigde verkeerssituaties of veranderingen in het verkeersaanbod is er in sommige gevallen besloten om soortgelijke locaties te bezoeken, of locaties in een andere volgorde te bezoeken.

### **Steekproef**

De steekproef bestaat uit alle bestuurders die in de nacht van vrijdag op zaterdag en zaterdag op zondag aan het verkeer deelnemen. Het grootste gedeelte van de metingen vindt plaats tussen 22.00 en 4.00 uur, maar sommige controles zijn eerder van start gegaan en/of later geëindigd. Alle bestuurders die worden staande gehouden zijn verplicht een ademtest af te laten nemen.

De ademtest op straat is een voorselectie. Een ervaren bestuurder die 0,75 promille of meer blaast moet - met een tussenpoze van minimaal 20 minuten - een meting aan het ademanalyse-apparaat laten uitvoeren. Tijdens de controles in 2010 was in de meeste gevallen deze apparatuur aanwezig in een zogeheten 'alcoholbus'. In de andere gevallen werden de bestuurders meegenomen naar het politiebureau.



Bij een uitslag van 0,5 promille of meer bij de tweede test werd een procesverbaal opgemaakt of werden andere maatregelen genomen.

Voor beginnende bestuurders (bestuurders met het rijbewijs minder dan 5 jaar in het bezit) werd bij de ademtest op straat een maximum toegestane limiet van 0,4 promille gehanteerd. Na de ademanalyse in de alcoholbus of op het politiebureau werd een bestuurder aangehouden bij een uitslag van 0,2 promille of hoger.

Door de jaren heen is een minimum aantal van 20.000 staandhoudingen nagestreefd, een aantal dat voldoende hoog is om een representatief beeld van het Rijden onder invloed in Nederland te krijgen. Tabel A1 presenteert een overzicht van het aantal metingen (controle-nachten) en staandhoudingen per jaar.

**Tabel A1**

Totaal aantal metingen en staandhoudingen (1999 - 2010)

Jaar	Aantal metingen	Aantal staandhoudingen
1999	64	27.096
2000	56	27.404
2001	62	27.852
2002	58	29.979
2003	58	27.970
2004	63	31.426
2005	66	29.178
2006	71	29.355
2007	62	28.844
2008	64	26.377
2010	59	28.357

### Vervallen controles

Zoals aangegeven is er de principe afspraak dat er elk jaar 73 metingen worden verricht. Net als voorgaande jaren is in 2010 dit maximum niet gehaald, maar zijn er in totaal 59 alcoholcontroles gehouden. In sommige gevallen was het in zijn geheel niet mogelijk een controle in te plannen (bijvoorbeeld vanwege capaciteitsgebrek). In andere gevallen waren de afspraken ingepland, maar werden deze op een later moment alsnog geannuleerd door de politie, omdat er zich bijvoorbeeld wijzigingen hadden voorgedaan in de planning of het personeel of vanwege slechte weersomstandigheden. In alle gevallen is geprobeerd een nieuwe afspraak in te plannen, maar dit is soms niet gelukt. Tabel A2 bevat een overzicht van controles die in 2010 geen doorgang hebben gevonden.

**Tabel A2**

Vervallen controles per  
politieregio (2010)

Politieregio	Gebied	Niet gepland	Geannuleerd (door politie)
Haaglanden	Den Haag	x	
	Delft	x	
Rotterdam Rijnmond	De Eilanden	x	
Limburg-Noord	Venlo	x	
	Weert	x	
Brabant Zuid-Oost	Eindhoven	x	
Twente	Hengelo		x
Noord- en Oost Gelderland	Borculo		x
Utrecht	Baarn & Leusden		x
	Woerden & Maarssen		x
Zaanstreek Waterland	Zaandijk		x
Hollands Midden	Noordwijk		x

### Werkzaamheden voor, tijdens en na de alcoholcontroles

In overleg tussen I&O Research en de politieregio's zijn afspraken gemaakt over het organiseren van alcoholcontroles. Soms werden controles speciaal georganiseerd, in andere gevallen werd door I&O Research aangesloten bij een al geplande controle.

Per controle waren steeds één coördinator en vier interviewers van I&O Research aanwezig. Zo'n twee weken voor de alcoholcontrole werd door de coördinator contact gezocht met de politie om concrete afspraken te maken rondom tijden, verzamelen, locaties et cetera. Per mail werden deze afspraken bevestigd en werden ingeplande interviewers ook verder op de hoogte gebracht.

Op de avond van de alcoholcontrole werd gestart met een kennismaking en briefing op het politiebureau, waarna gezamenlijk (met eigen vervoer) naar de eerste locatie werd gereden. Op elke locatie werden door de politie alle bestuurders staande gehouden voor de ademtest. Vervolgens stelden medewerkers van I&O Research een aantal vragen aan de bestuurder en noteerden vervolgens de volgende gegevens op het registratieformulier (zie bijlage E):

- voertuig (auto, motor, vrachtwagen);
- geslacht;
- aantal inzittenden;
- leeftijd;
- uitslag van de ademtest op straat in promillages;
- beginnersrijbewijs (ja of nee);
- plek waar alcohol gedronken is (wanneer het promillage > 0,0).

Van bestuurders die werden meegenomen naar de alcoholbus of het politiebureau voor een ademanalysetest, werden de geboortedatum en het tijdstip van de ademtest op straat genoteerd.

### Alcoholtester

De meerderheid van de metingen is verricht met ademtesters van het merk Dräger, met het type Alcotest 7410 Plus Com. De metingen ná 31 december 2010 (ingehaalde metingen) zijn gedaan met de nieuwere versie van deze apparaten, de 7510. De apparaten werden zo ingesteld dat zij numerieke waarden met twee decimalen presenteerden, het daadwerkelijk gemeten alcoholpromillage.

De werking van het apparaat is hetzelfde als wanneer gewerkt wordt met de gebruikelijke indeling P (passeren), A (alert), P/A (alert voor beginnend bestuurder) en F (fail). Door het Nederlands Forensisch Instituut (NFI) is een verklaring afgegeven dat tijdens deze alcoholcontroles de apparaten met numerieke aflezing gebruikt konden worden. Deze ontheffing werd steeds bijgesloten bij elk proces-verbaal dat werd opgemaakt.

### **Dataverwerking**

Alle gegevens over 2010 zijn vanaf de registratieformulieren in SPSS ingevoerd. Vervolgens is dit bestand compleet gemaakt door van controles die in 2010 in zijn geheel niet hebben plaatsgevonden nogmaals de gegevens van de vorige meting (2008) te gebruiken (zie tabel A2). Vervolgens zijn de gegevens uit 2010 toegevoegd aan de reeks voorgaande jaren en zijn de weegfactoren toegevoegd.

### **Weging**

Als eerste is er een weegfactor berekend op het aantal staandehoudingen per regio, gebaseerd op het inwonertal van de betreffende politieregio. Immers, de ene regio is dichterbevolkt dan de andere regio, terwijl in elke regio wel ongeveer een gelijk aantal staandehoudingen is verricht. De gegevens zijn dus wel representatief voor de afzonderlijke regio's, maar wanneer een landelijk cijfer wordt berekend moeten de dichtbevolkte gebieden wel zwaarder meetellen dan dunbevolkte gebieden. Zodoende zijn de resultaten herwogen naar het inwonertal per politieregio.

In dit onderzoek zijn resultaten gepresenteerd als zijnde die van een gemiddelde weekendnacht. Dit suggereert een evenredige verdeling van staandehoudingen over de vrijdag en zaterdagnacht. Hiervan is doorgaans geen sprake, waardoor het risico bestaat dat resultaten van nachten waarin meer staandehoudingen zijn verricht overgewaardeerd worden. Zodoende is een weegfactor berekend aan de hand van de verdeling van de staandehoudingen naar weekendnacht. In 2010 was de verdeling van staandehoudingen op vrijdag en zaterdag 53/47.

## Bijlage B Statistische analyse en tijdreeks

### Statistische toetsing

In deze rapportage worden steeds uitkomsten van verschillende jaren met elkaar vergeleken. Verondersteld wordt dat gevonden verschillen niet op toeval berust zijn. Bij een betrouwbaarheidsmarge van 95% is de kans op een toevallig verschil kleiner dan 5 procent als:

het percentage in jaar 1 minus de betrouwbaarheidsmarge groter of gelijk is aan het percentage in jaar 2 plus de betrouwbaarheidsmarge,

En als:

het percentage in jaar 2 minus de betrouwbaarheidsmarge groter of gelijk is aan het percentage in jaar 1 plus de betrouwbaarheidsmarge.

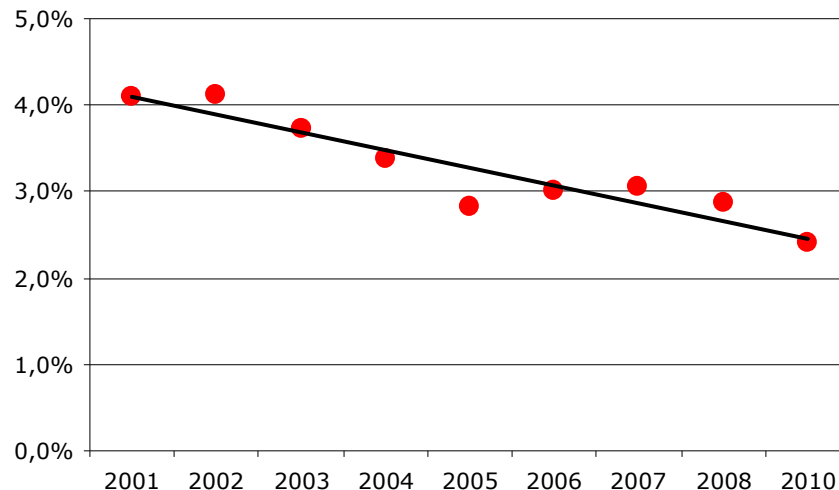
Bij een significant verschil tussen twee jaren kan gezegd worden dat de populatie waaruit de steekproeven afkomstig zijn, van elkaar verschillen. Of een bepaald verschil significant is, hangt ook af van de steekproefgrootte.

### Trendanalyse

Een trendanalyse bestudeert de ontwikkeling van het percentage overtredders over meerdere jaren. Figuur B1 bevat het percentage bestuurders per jaar, en met behulp van lineaire regressie is er een trendlijn getrokken.

**Figuur B1**

Trendanalyse (2001-2010)



Met regressieanalyse wordt bepaald in hoeverre er een verband is tussen tijd (2001-2010) en het percentage overtredders. Dit verband wordt uitgedrukt in verklaarde variantie ( $R^2$ ), een getal tussen de 0 en de 1. Hoe dichter het getal bij de 1 ligt, des te groter het verband tussen tijd en het percentage overtredders. De  $R^2$  van de waarnemingen van dit onderzoek in de periode 2001-2010 is 0,87. Er is dus sprake van een sterk verband tussen het jaartal en de overtredders.

Tot slot is gekeken of er sprake is van een dalende trend. Regressieanalyse wijst uit dat er sprake is van een significante afwijking tussen de trendlijn en een horizontale lijn, want  $p=0,000$ . Dit duidt op een dalende trend.

Bijlage C      Werkelijk aantal standhoudingen (S) en aanhoudingen (A) per politieregio, gebied en tijd in 2010

	Voor 22.00 uur		22.00 - 00.00 uur		00.00 - 02.00 uur		02.00 - 04.00 uur		Niet bekend	
	S	A	S	A	S	A	S	A	S	A
<b>Groningen</b>										
Uithuizen	0	0	137	0	107	0	42	2	2	0
Delfzijl en Appingedam	0	0	25	0	9	0	0	0	201	4
Groningen	124	2	173	3	150	8	0	0	0	0
Veendam	0	0	116	1	0	0	21	0	349	4
<b>Friesland</b>										
Harlingen en Franeker	0	0	0	0	0	0	0	0	0	0
Leeuwarden	157	2	201	2	91	3	47	1	0	0
Drachten	0	0	182	1	41	4	7	0	61	0
Dokkum	0	0	0	0	0	0	0	0	409	5
<b>Drenthe</b>										
Assen	0	0	276	6	39	0	53	1	0	0
Coevorden	207	3	168	3	41	1	56	2	0	0
Meppel	0	0	231	3	43	0	16	0	0	0
Noorderveld en Roden	0	0	38	0	6	0	0	0	245	3
Emmen	0	0	98	1	66	1	13	0	0	0
<b>IJsselland</b>										
Zwolle	0	0	262	5	154	4	67	3	0	0
Steenwijk	590	5	113	0	89	1	0	0	0	0
Deventer	0	0	242	4	177	5	61	5	0	0
Ommen	394	3	156	2	152	5	0	0	0	0
<b>Twente</b>										
Hengelo	0	0	240	1	153	2	91	3	0	0
Enschede	0	0	0	0	0	0	0	0	359	8
<b>Flevoland</b>										
Lelystad	0	0	198	2	281	2	143	5	0	0
Almere	0	0	0	0	0	0	0	0	398	14
Emmeloord	0	0	246	2	55	2	34	1	0	0
<b>Noord-Oost-Gelderland</b>										
Apeldoorn	0	0	0	0	0	0	0	0	346	5
Borculo en Groenlo	0	0	254	1	57	0	25	2	0	0
Nunspeet	0	0	0	0	0	0	0	0	432	7
<b>Gelderland-Midden</b>										
Elst	121	3	224	3	206	3	0	0	0	0
Arnhem	252	5	0	0	108	4	0	0	1	1
Ede	129	1	343	6	81	5	17	2	0	0
<b>Gelderland-Zuid</b>										
Nijmegen	0	0	290	2	19	0	91	0	95	3
Zaltbommel	25	1	319	5	188	10	10	0	0	0

	Voor 22.00 uur		22.00 - 00.00 uur		00.00 - 02.00 uur		02.00 - 04.00 uur		Niet bekend	
	S	A	S	A	S	A	S	A	S	A
<b>Utrecht</b>										
Woerden en Maarssen	0	0	409	10	67	1	54	4	1	0
Zeist en Veenendaal	0	0	217	5	184	5	122	4	0	0
Baarn en Leusden	0	0	216	1	60	4	44	2	0	0
Utrecht	0	0	303	6	49	3	86	4	0	0
<b>Noord-Holland-Noord</b>										
Alkmaar	0	0	247	14	241	19	0	0	10	0
Hoorn en Stede Broec	0	0	82	1	72	4	79	3	0	0
<b>Zaanstreek-Waterland</b>										
Purmerend	497	12	0	0	0	0	0	0	0	0
Zaandijk	0	0	78	3	73	4	61	1	0	0
<b>Kennemerland</b>										
Haarlem	0	0	272	2	0	0	103	6	0	0
Heemstede	140	4	130	6	0	0	0	0	0	0
<b>Amsterdam-Amstelland</b>										
Amsterdam	220	1	216	11	31	3	89	5	0	0
<b>Gooi en Vechtstreek</b>										
Hilversum	0	0	0	0	0	0	0	0	813	16
Huizen	355	8	185	4	87	3	126	9	0	0
<b>Haaglanden</b>										
Den Haag	0	0	119	3	52	1	243	8	0	0
Zoetermeer	50	3	424	13	0	0	196	7	0	0
Leidschendam	0	0	70	3	0	0	0	0	0	0
Delft	0	0	151	2	78	1	48	3	0	0
<b>Hollands-Midden</b>										
Gouda	600	10	0	0	142	6	0	0	0	0
Noordwijk	0	0	107	5	74	8	38	5	0	0
<b>Rotterdam-Rijnmond</b>										
Rotterdam	0	0	85	1	0	0	0	0	0	0
Rotterdam Eilanden	0	0	182	6	33	2	42	9	0	0
<b>Zuid-Holland-Zuid</b>										
Oud-Beijerland	0	0	195	2	116	1	65	4	0	0
Dordrecht	0	0	0	0	0	0	0	0	204	4
<b>Zeeland</b>										
Middelburg	0	0	210	3	93	1	86	6	0	0
Goes	0	0	302	4	96	1	41	2	0	0
Terneuzen	0	0	0	0	0	0	0	0	212	8
Oostburg	88	1	37	0	41	4	5	1	0	0
<b>Midden- en West-Brabant</b>										
Breda	383	17	0	0	0	0	0	0	0	0
Bergen op Zoom	695	13	50	0	0	0	0	0	0	0
<b>Brabant-Noord</b>										
's-Hertogenbosch	0	0	208	3	44	1	105	3	0	0
Cuijk	0	0	0	0	0	0	0	0	308	7

	Voor 22.00 uur		22.00 - 00.00 uur		00.00 - 02.00 uur		02.00 - 04.00 uur		Niet bekend	
	S	A	S	A	S	A	S	A	S	A
<b>Brabant-Zuid-Oost</b>										
Eindhoven	0	0	276	9	195	9	76	5	0	0
Best	0	0	0	0	30	0	35	1	205	6
Helmond	0	0	211	5	55	1	21	4	0	0
<b>Limburg-Noord</b>										
Venlo	0	0	101	0	129	2	42	1	0	0
Weert	0	0	97	3	63	1	91	3	0	0
Roermond	0	0	0	0	0	0	0	0	289	8
Venray	0	0	292	4	234	4	101	4	0	0
<b>Limburg-Zuid</b>										
Kerkrade	0	0	137	2	27	2	17	2	0	0
Maastricht	313	5	0	0	177	6	0	0	0	0
Heerlen	0	0	208	3	0	0	62	4	0	0

## Bijlage D Overzicht gebieden DVS-alcoholcontroles

<b>Provincie</b>	<b>Politieregio</b>	<b>Gebied</b>
Groningen	Groningen	Uithuizen
		Delfzijl en Appingedam
		Groningen
		Veendam
Friesland	Friesland	Harlingen en Franeker
		Leeuwarden
		Drachten
		Dokkum
Drenthe	Drenthe	Assen
		Coevorden
		Meppel
		Noorderveld en Roden
		Emmen
Overijssel	IJsselland	Zwolle
		Steenwijk
		Deventer
		Ommen
Overijssel	Twente	Hengelo
		Enschede
Overijssel	Flevoland	Lelystad
		Almere
		Emmeloord
Gelderland	Noord-Oost-Gelderland	Apeldoorn
		Borculo en Groenlo
		Nunspeet
	Gelderland-Midden	Elst
		Arnhem
		Ede
	Gelderland-Zuid	Nijmegen
		Zaltbommel
Utrecht	Utrecht	Woerden en Maarssen
		Zeist en Veenendaal
		Baarn en Leusden
		Utrecht



<b>Provincie</b>	<b>Politieregio</b>	<b>Gebied</b>	
Noord-Holland	Noord-Holland-Noord	Alkmaar	
		Hoorn en Stede Broec	
	Zaanstreek-Waterland	Purmerend	
		Zaandijk	
		Kennemerland	Haarlem
			Heemstede
	Amsterdam-Amstelland	Amsterdam	
		Gooi en Vechtstreek	Hilversum
	Huizen		
	Zuid-Holland		Haaglanden
		Zoetermeer	
		Leidschendam	
Delft			
Hollands-Midden		Gouda	
		Noordwijk	
Rotterdam-Rijnmond		Rotterdam	
		Rotterdam Eilanden	
Zuid-Holland-Zuid		Oud-Beijerland	
		Dordrecht	
Zeeland		Zeeland	Middelburg
			Goes
	Terneuzen		
	Oostburg		
Noord-Brabant	Midden- en West-Brabant	Breda	
		Bergen op Zoom	
	Brabant-Noord	s-Hertogenbosch	
		Cuijk	
	Brabant-Zuid-Oost	Eindhoven	
		Best	
		Helmond	

<b>Provincie</b>	<b>Politieregio</b>	<b>Gebied</b>
Limburg	Limburg-Noord	Venlo
		Weert
		Roermond
		Venray
	Limburg-Zuid	Kerkrade
		Maastricht
		Heerlen

## Bijlage E Het registratieformulier (voorbeeld)

Ministerie van Verkeer en Waterstaat  
Rijkswaterstaat

Dienst Verkeer en Scheepvaart  
Begeleidingsformulier alcoholcontrole

Gebied:	Datum:
Controlepost:	Controleduur:

ALTIJD invullen								INVULLEN bij aanhouding	
Categorie	Geslacht	Inzittenden	Uitslag	Leeftijd	Beginnersrijbewijs	Waar alcohol gedronken?	Tijdstip	Geboortedatum	
Bij auto <u>niets</u> invullen, anders:  M=motor V=vrachtw.	Kruis het juiste geslacht aan	Vul hier het aantal inzittenden in ( <u>incl. bestuurder</u> )	Vul hier de uitslag van de blaastest in	Vul hier de leeftijd van de persoon in	Is het rijbewijs korter dan vijf jaar in het bezit?  <b>Kruis het juiste antwoord aan!</b>	<u>Invullen indien nodig:</u> 1=in café, bar, restaurant of disco 2=in sportkantine of clubhuis 3=bij vrienden, familie of kennissen 4=op het werk (werk in horeca=1) 5=thuis 6=elders, namelijk .....	Vul hier het tijdstip van de blaastest op straat in	Vul hier de geboortedatum in, als de persoon <u>aangehouden</u> wordt	
1	<input type="checkbox"/> m <input type="checkbox"/> v				<input type="checkbox"/> ja <input type="checkbox"/> nee				
2	<input type="checkbox"/> m <input type="checkbox"/> v				<input type="checkbox"/> ja <input type="checkbox"/> nee				
3	<input type="checkbox"/> m <input type="checkbox"/> v				<input type="checkbox"/> ja <input type="checkbox"/> nee				
4	<input type="checkbox"/> m <input type="checkbox"/> v				<input type="checkbox"/> ja <input type="checkbox"/> nee				
5	<input type="checkbox"/> m <input type="checkbox"/> v				<input type="checkbox"/> ja <input type="checkbox"/> nee				
6	<input type="checkbox"/> m <input type="checkbox"/> v				<input type="checkbox"/> ja <input type="checkbox"/> nee				
7	<input type="checkbox"/> m <input type="checkbox"/> v				<input type="checkbox"/> ja <input type="checkbox"/> nee				
8	<input type="checkbox"/> m <input type="checkbox"/> v				<input type="checkbox"/> ja <input type="checkbox"/> nee				
9	<input type="checkbox"/> m <input type="checkbox"/> v				<input type="checkbox"/> ja <input type="checkbox"/> nee				
10	<input type="checkbox"/> m <input type="checkbox"/> v				<input type="checkbox"/> ja <input type="checkbox"/> nee				
11	<input type="checkbox"/> m <input type="checkbox"/> v				<input type="checkbox"/> ja <input type="checkbox"/> nee				
12	<input type="checkbox"/> m <input type="checkbox"/> v				<input type="checkbox"/> ja <input type="checkbox"/> nee				
13	<input type="checkbox"/> m <input type="checkbox"/> v				<input type="checkbox"/> ja <input type="checkbox"/> nee				
14	<input type="checkbox"/> m <input type="checkbox"/> v				<input type="checkbox"/> ja <input type="checkbox"/> nee				
15	<input type="checkbox"/> m <input type="checkbox"/> v				<input type="checkbox"/> ja <input type="checkbox"/> nee				
16	<input type="checkbox"/> m <input type="checkbox"/> v				<input type="checkbox"/> ja <input type="checkbox"/> nee				
17	<input type="checkbox"/> m <input type="checkbox"/> v				<input type="checkbox"/> ja <input type="checkbox"/> nee				
18	<input type="checkbox"/> m <input type="checkbox"/> v				<input type="checkbox"/> ja <input type="checkbox"/> nee				
19	<input type="checkbox"/> m <input type="checkbox"/> v				<input type="checkbox"/> ja <input type="checkbox"/> nee				
20	<input type="checkbox"/> m <input type="checkbox"/> v				<input type="checkbox"/> ja <input type="checkbox"/> nee				
21	<input type="checkbox"/> m <input type="checkbox"/> v				<input type="checkbox"/> ja <input type="checkbox"/> nee				
22	<input type="checkbox"/> m <input type="checkbox"/> v				<input type="checkbox"/> ja <input type="checkbox"/> nee				
23	<input type="checkbox"/> m <input type="checkbox"/> v				<input type="checkbox"/> ja <input type="checkbox"/> nee				
24	<input type="checkbox"/> m <input type="checkbox"/> v				<input type="checkbox"/> ja <input type="checkbox"/> nee				
25	<input type="checkbox"/> m <input type="checkbox"/> v				<input type="checkbox"/> ja <input type="checkbox"/> nee				

## Bijlage F Overtreders naar regio en provincie

Provincie	Jaar	< 0,2‰	0,2 - 0,5‰	0,5 - 0,8‰	0,8 - 1,3‰	> 1,3‰
Groningen	1999	94,4%	3,4%	1,5%	0,5%	0,3%
	2000	94,5%	3,5%	1,1%	0,5%	0,4%
	2001	94,5%	3,4%	1,4%	0,5%	0,2%
	2002	94,9%	2,8%	1,4%	0,6%	0,3%
	2003	94,8%	3,1%	1,2%	0,6%	0,3%
	2004	95,6%	2,6%	1,1%	0,5%	0,2%
	2005	95,6%	2,9%	1,0%	0,2%	0,3%
	2006	94,8%	3,6%	0,6%	0,4%	0,6%
	2007	96,5%	2,2%	0,8%	0,3%	0,2%
	2008	95,2%	3,1%	0,9%	0,7%	0,1%
Friesland	1999	92,3%	4,6%	1,7%	0,8%	0,6%
	2000	92,0%	4,4%	2,0%	0,7%	0,9%
	2001	91,5%	5,0%	2,0%	1,2%	0,3%
	2002	92,3%	5,1%	1,8%	0,6%	0,2%
	2003	91,3%	5,9%	1,4%	0,9%	0,5%
	2004	93,0%	4,6%	1,2%	0,7%	0,5%
	2005	95,2%	3,0%	0,8%	0,7%	0,3%
	2006	93,6%	3,9%	1,4%	0,8%	0,3%
	2007	94,6%	3,8%	1,0%	0,3%	0,2%
	2008	94,7%	3,2%	1,0%	0,4%	0,7%
Drenthe	1999	95,4%	3,0%	1,0%	0,5%	0,1%
	2000	95,0%	3,3%	0,9%	0,6%	0,2%
	2001	96,3%	2,6%	0,8%	0,3%	0,1%
	2002	95,7%	2,7%	0,9%	0,4%	0,3%
	2003	95,9%	2,9%	0,7%	0,3%	0,2%
	2004	96,2%	1,9%	1,2%	0,4%	0,3%
	2005	96,8%	2,1%	0,5%	0,4%	0,2%
	2006	96,5%	2,1%	0,6%	0,4%	0,4%
	2007	96,0%	2,5%	0,6%	0,3%	0,6%
	2008	96,0%	2,7%	0,9%	0,2%	0,2%
Overijssel	1999	93,0%	3,9%	1,7%	1,0%	0,4%
	2000	93,7%	3,7%	1,4%	1,0%	0,2%
	2001	92,5%	4,8%	1,8%	0,6%	0,3%
	2002	92,9%	3,9%	1,8%	1,2%	0,4%
	2003	93,3%	3,9%	1,6%	0,9%	0,4%
	2004	94,3%	3,9%	1,1%	0,2%	0,5%
	2005	95,4%	2,9%	0,8%	0,6%	0,3%
	2006	95,6%	2,7%	0,9%	0,7%	0,1%
	2007	94,3%	2,9%	1,6%	1,0%	0,2%

Rijden onder invloed in Nederland in 2002-2010 – september 2011

Provincie	Jaar	< 0,2‰	0,2 - 0,5‰	0,5 - 0,8‰	0,8 - 1,3‰	> 1,3‰
Overijssel (2)	2008	95,6%	2,9%	0,6%	0,6%	0,2%
	2010	95,3%	3,1%	0,6%	0,7%	0,4%
Flevoland	1999	91,8%	3,9%	2,5%	1,0%	0,8%
	2000	92,5%	3,0%	2,8%	1,1%	0,6%
	2001	89,0%	5,8%	3,3%	1,0%	0,9%
	2002	90,6%	4,8%	2,0%	1,7%	0,9%
	2003	92,0%	3,6%	2,5%	1,4%	0,4%
	2004	93,1%	3,8%	1,7%	0,9%	0,5%
	2005	91,1%	5,5%	1,7%	1,0%	0,8%
	2006	95,2%	2,4%	1,2%	0,6%	0,5%
	2007	94,5%	2,8%	1,4%	0,8%	0,5%
	2008	95,4%	2,5%	1,0%	0,7%	0,4%
Gelderland	1999	91,5%	5,0%	1,9%	1,1%	0,5%
	2000	91,6%	5,0%	2,2%	0,9%	0,4%
	2001	92,2%	4,6%	2,1%	0,8%	0,3%
	2002	93,0%	4,2%	1,6%	0,7%	0,5%
	2003	93,3%	3,9%	1,3%	0,9%	0,5%
	2004	93,1%	4,3%	1,3%	0,9%	0,4%
	2005	94,8%	3,3%	0,9%	0,6%	0,4%
	2006	94,1%	3,9%	0,9%	0,8%	0,3%
	2007	95,2%	2,9%	1,0%	0,7%	0,2%
	2008	95,0%	3,3%	0,8%	0,6%	0,3%
Utrecht	1999	90,7%	5,6%	1,9%	1,4%	0,4%
	2000	89,8%	5,6%	2,7%	1,5%	0,4%
	2001	90,6%	5,5%	2,6%	1,0%	0,3%
	2002	92,4%	4,0%	2,3%	1,0%	0,2%
	2003	92,7%	4,1%	1,5%	0,9%	0,8%
	2004	93,1%	4,2%	1,2%	0,7%	0,8%
	2005	93,6%	3,8%	1,5%	0,7%	0,4%
	2006	93,6%	4,2%	1,2%	0,8%	0,2%
	2007	93,8%	3,7%	1,2%	1,0%	0,4%
	2008	93,4%	4,2%	1,5%	0,6%	0,3%
Noord-Holland	1999	87,3%	6,8%	3,4%	1,5%	1,0%
	2000	87,5%	7,0%	3,1%	1,6%	0,8%
	2001	88,0%	6,5%	3,0%	1,9%	0,6%
	2002	89,2%	5,9%	2,5%	2,1%	0,4%
	2003	89,3%	6,0%	2,8%	1,3%	0,6%
	2004	91,0%	5,1%	2,1%	1,2%	0,6%
	2005	91,4%	5,4%	1,7%	1,0%	0,5%
	2006	91,5%	5,5%	1,7%	1,2%	0,2%
	2007	91,2%	4,9%	2,0%	1,6%	0,4%
	2008	92,0%	4,3%	1,4%	1,6%	0,8%
	2010	92,2%	4,0%	2,0%	1,0%	0,8%

Rijden onder invloed in Nederland in 2002-2010 – september 2011

Provincie	Jaar	< 0,2‰	0,2 - 0,5‰	0,5 - 0,8‰	0,8 - 1,3‰	> 1,3‰
Zuid-Holland	1999	88,3%	6,8%	2,4%	1,5%	0,9%
	2000	88,7%	6,0%	3,0%	1,6%	0,7%
	2001	89,2%	5,7%	2,6%	1,6%	0,8%
	2002	89,5%	5,5%	2,9%	1,6%	0,5%
	2003	90,5%	4,7%	2,7%	1,5%	0,5%
	2004	90,1%	5,2%	2,7%	1,5%	0,5%
	2005	90,4%	5,9%	2,0%	1,1%	0,6%
	2006	90,6%	5,0%	2,4%	1,5%	0,5%
	2007	90,9%	4,9%	2,3%	1,6%	0,3%
	2008	91,9%	4,4%	2,0%	1,4%	0,4%
	2010	92,5%	4,3%	1,8%	1,1%	0,3%
Zeeland	1999	89,5%	5,9%	2,7%	1,2%	0,7%
	2000	91,5%	4,6%	2,3%	0,9%	0,7%
	2001	91,1%	5,5%	2,0%	0,8%	0,7%
	2002	90,8%	5,3%	2,3%	0,9%	0,6%
	2003	92,2%	5,3%	1,3%	0,8%	0,3%
	2004	92,1%	5,4%	1,7%	0,6%	0,2%
	2005	93,8%	4,5%	0,8%	0,3%	0,5%
	2006	92,3%	5,1%	1,1%	0,9%	0,6%
	2007	94,0%	4,3%	1,3%	0,3%	0,1%
	2008	93,1%	3,8%	1,9%	0,8%	0,4%
	2010	94,4%	3,8%	1,0%	0,6%	0,2%
Noord-Brabant	1999	90,7%	5,2%	1,9%	1,7%	0,5%
	2000	89,2%	6,2%	2,4%	1,6%	0,7%
	2001	91,5%	4,4%	2,0%	1,3%	0,8%
	2002	89,8%	5,1%	2,8%	1,3%	0,9%
	2003	91,5%	4,4%	2,2%	1,3%	0,5%
	2004	91,2%	4,7%	1,9%	1,2%	0,9%
	2005	91,6%	4,5%	1,7%	1,1%	1,1%
	2006	90,6%	5,4%	2,1%	1,4%	0,6%
	2007	91,6%	5,1%	1,6%	1,0%	0,8%
	2008	91,7%	4,9%	1,6%	1,2%	0,7%
	2010	94,5%	3,4%	1,2%	0,5%	0,4%
Limburg	1999	92,2%	4,2%	2,2%	1,0%	0,4%
	2000	91,6%	4,3%	2,4%	1,4%	0,3%
	2001	92,6%	3,6%	2,1%	1,3%	0,4%
	2002	92,0%	4,1%	2,0%	1,4%	0,5%
	2003	92,8%	3,9%	1,6%	1,0%	0,6%
	2004	94,3%	3,0%	1,6%	0,7%	0,5%
	2005	94,7%	3,3%	1,2%	0,6%	0,3%
	2006	95,2%	3,0%	0,6%	0,7%	0,5%
	2007	95,2%	2,5%	1,3%	0,5%	0,4%
	2008	93,8%	3,4%	1,2%	1,0%	0,6%
	2010	95,3%	2,7%	0,7%	1,0%	0,3%

## Bijlage G Overtreders naar politieregio

Politieregio	Jaar	< 0,2‰	0,2 - 0,5‰	0,5 - 0,8‰	0,8 - 1,3‰	> 1,3‰
Groningen	1999	94,4%	3,4%	1,5%	0,5%	0,3%
	2000	94,5%	3,5%	1,1%	0,5%	0,4%
	2001	94,5%	3,4%	1,4%	0,5%	0,2%
	2002	94,9%	2,8%	1,4%	0,6%	0,3%
	2003	94,8%	3,1%	1,2%	0,6%	0,3%
	2004	95,6%	2,6%	1,1%	0,5%	0,2%
	2005	95,6%	2,9%	1,0%	0,2%	0,3%
	2006	94,8%	3,6%	0,6%	0,4%	0,6%
	2007	96,5%	2,2%	0,8%	0,3%	0,2%
	2008	95,2%	3,1%	0,9%	0,7%	0,1%
Friesland	2010	96,5%	2,3%	0,8%	0,4%	0,1%
	1999	92,3%	4,6%	1,7%	0,8%	0,6%
	2000	92,0%	4,4%	2,0%	0,7%	0,9%
	2001	91,5%	5,0%	2,0%	1,2%	0,3%
	2002	92,3%	5,1%	1,8%	0,6%	0,2%
	2003	91,3%	5,9%	1,4%	0,9%	0,5%
	2004	93,0%	4,6%	1,2%	0,7%	0,5%
	2005	95,2%	3,0%	0,8%	0,7%	0,3%
	2006	93,6%	3,9%	1,4%	0,8%	0,3%
	2007	94,6%	3,8%	1,0%	0,3%	0,2%
Drenthe	2008	94,7%	3,2%	1,0%	0,4%	0,7%
	2010	96,2%	2,7%	0,4%	0,4%	0,2%
	1999	95,4%	3,0%	1,0%	0,5%	0,1%
	2000	95,0%	3,3%	0,9%	0,6%	0,2%
	2001	96,3%	2,6%	0,8%	0,3%	0,1%
	2002	95,7%	2,7%	0,9%	0,4%	0,3%
	2003	95,9%	2,9%	0,7%	0,3%	0,2%
	2004	96,2%	1,9%	1,2%	0,4%	0,3%
	2005	96,8%	2,1%	0,5%	0,4%	0,2%
	2006	96,5%	2,1%	0,6%	0,4%	0,4%
IJsselland	2007	96,0%	2,5%	0,6%	0,3%	0,6%
	2008	96,0%	2,7%	0,9%	0,2%	0,2%
	2010	96,5%	2,4%	0,5%	0,2%	0,4%
	1999	94,1%	2,8%	1,5%	1,1%	0,4%
	2000	94,9%	3,0%	1,0%	0,8%	0,2%
	2001	92,9%	4,4%	1,9%	0,5%	0,2%
	2002	94,6%	3,4%	0,9%	0,8%	0,3%
	2003	94,8%	3,4%	1,0%	0,4%	0,4%
	2004	95,3%	3,2%	0,7%	0,4%	0,4%
	2005	95,3%	3,5%	0,7%	0,3%	0,2%
2006	95,0%	3,0%	1,4%	0,5%	0,2%	
2007	95,5%	2,7%	0,8%	0,7%	0,3%	
2008	95,9%	3,0%	0,4%	0,5%	0,2%	

Rijden onder invloed in Nederland in 2002-2010 – september 2011

Politieregio	Jaar	< 0,2‰	0,2 - 0,5‰	0,5 - 0,8‰	0,8 - 1,3‰	> 1,3‰
IJsselland (2)	2010	95,6%	3,1%	0,9%	0,2%	0,2%
Twente	1999	92,0%	4,8%	1,8%	1,0%	0,3%
	2000	92,7%	4,3%	1,7%	1,1%	0,2%
	2001	92,1%	5,0%	1,7%	0,8%	0,4%
	2002	91,5%	4,2%	2,4%	1,5%	0,4%
	2003	92,0%	4,4%	2,0%	1,3%	0,3%
	2004	93,4%	4,5%	1,4%	0,1%	0,6%
	2005	95,5%	2,3%	0,9%	0,9%	0,4%
	2006	96,1%	2,4%	0,6%	0,8%	0,0%
	2007	93,3%	3,0%	2,2%	1,3%	0,2%
	2008	95,3%	2,9%	0,8%	0,8%	0,3%
	2010	95,0%	3,0%	0,4%	1,2%	0,5%
Noord- en Oost-Gelderland	1999	91,1%	5,5%	1,6%	1,2%	0,5%
	2000	93,1%	3,5%	2,1%	0,8%	0,5%
	2001	92,3%	4,9%	2,1%	0,6%	0,1%
	2002	93,1%	4,3%	1,6%	0,6%	0,4%
	2003	93,1%	3,9%	1,5%	0,8%	0,6%
	2004	94,0%	3,8%	1,1%	1,0%	0,2%
	2005	95,0%	3,6%	0,6%	0,7%	0,2%
	2006	94,1%	3,9%	0,9%	0,8%	0,3%
	2007	94,9%	3,3%	0,8%	0,8%	0,2%
	2008	95,2%	3,2%	0,7%	0,5%	0,3%
	2010	95,4%	3,4%	0,5%	0,5%	0,1%
Gelderland-Midden	1999	91,5%	5,3%	1,7%	1,1%	0,4%
	2000	90,8%	5,8%	2,2%	0,8%	0,3%
	2001	91,9%	4,3%	2,5%	0,7%	0,6%
	2002	92,5%	4,6%	1,6%	0,6%	0,7%
	2003	92,3%	4,7%	1,3%	1,2%	0,5%
	2004	91,6%	5,2%	1,7%	0,9%	0,6%
	2005	94,3%	3,1%	1,4%	0,7%	0,7%
	2006	94,9%	3,2%	0,9%	0,7%	0,3%
	2007	94,9%	2,9%	1,2%	0,8%	0,2%
	2008	95,0%	3,6%	0,7%	0,7%	0,1%
	2010	95,4%	2,9%	0,8%	0,6%	0,4%
Gelderland-Zuid	1999	92,4%	3,4%	2,7%	1,1%	0,4%
	2000	90,3%	6,1%	2,2%	1,1%	0,4%
	2001	92,3%	4,7%	1,6%	1,2%	0,2%
	2002	93,6%	3,5%	1,7%	0,8%	0,4%
	2003	95,3%	2,7%	1,0%	0,7%	0,2%
	2004	93,7%	3,8%	1,3%	0,7%	0,5%
	2005	95,2%	3,0%	0,9%	0,4%	0,5%
	2006	93,3%	4,6%	1,1%	0,8%	0,3%
	2007	96,0%	2,3%	0,9%	0,6%	0,1%
	2008	94,7%	3,2%	0,9%	0,7%	0,5%
	2010	95,3%	2,8%	0,9%	0,4%	0,5%



Rijden onder invloed in Nederland in 2002-2010 – september 2011

Politieregio	Jaar	< 0,2‰	0,2 - 0,5‰	0,5 - 0,8‰	0,8 - 1,3‰	> 1,3‰
Utrecht	1999	90,7%	5,6%	1,9%	1,4%	0,4%
	2000	89,8%	5,6%	2,7%	1,5%	0,4%
	2001	90,6%	5,5%	2,6%	1,0%	0,3%
	2002	92,4%	4,0%	2,3%	1,0%	0,2%
	2003	92,7%	4,1%	1,5%	0,9%	0,8%
	2004	93,1%	4,2%	1,2%	0,7%	0,8%
	2005	93,6%	3,8%	1,5%	0,7%	0,4%
	2006	93,6%	4,2%	1,2%	0,8%	0,2%
	2007	93,8%	3,7%	1,2%	1,0%	0,4%
	2008	93,4%	4,2%	1,5%	0,6%	0,3%
Noord-Holland-Noord	2010	93,8%	4,1%	1,3%	0,7%	0,2%
	1999	88,2%	7,3%	2,8%	1,2%	0,6%
	2000	89,6%	6,3%	2,3%	1,3%	0,5%
	2001	87,9%	6,4%	3,0%	1,7%	1,0%
	2002	89,7%	6,0%	2,1%	1,8%	0,3%
	2003	90,5%	5,1%	2,3%	1,6%	0,5%
	2004	90,4%	5,6%	1,5%	1,7%	0,8%
	2005	90,7%	5,6%	1,9%	1,5%	0,3%
	2006	91,5%	5,7%	1,5%	1,0%	0,3%
	2007	91,1%	4,9%	1,9%	1,2%	0,9%
Zaanstreek-Waterland	2008	91,6%	4,9%	1,7%	1,7%	0,2%
	2010	90,3%	4,2%	2,8%	1,9%	0,8%
	1999	87,3%	6,4%	3,2%	1,9%	1,2%
	2000	90,9%	5,7%	2,2%	0,8%	0,4%
	2001	89,9%	5,8%	2,6%	1,3%	0,3%
	2002	91,9%	4,4%	1,7%	1,7%	0,3%
	2003	92,0%	4,8%	1,8%	1,0%	0,3%
	2004	90,6%	4,7%	2,7%	1,3%	0,8%
	2005	94,6%	3,8%	1,0%	0,4%	0,1%
	2006	94,8%	3,4%	1,0%	0,7%	0,0%
Kennemerland	2007	93,2%	3,8%	2,0%	0,6%	0,4%
	2008	94,6%	3,0%	1,1%	0,6%	0,6%
	2010	94,8%	2,6%	1,2%	0,9%	0,6%
	1999	86,8%	8,0%	2,7%	1,3%	1,2%
	2000	87,6%	6,8%	3,4%	1,1%	1,2%
	2001	87,8%	6,6%	3,4%	1,7%	0,6%
	2002	88,8%	6,3%	2,7%	1,8%	0,4%
	2003	86,5%	7,5%	3,7%	1,8%	0,5%
	2004	88,0%	7,8%	2,4%	0,7%	1,1%
	2005	89,4%	6,7%	1,9%	0,9%	1,1%
	2006	90,4%	5,3%	2,5%	1,5%	0,3%
	2007	90,9%	6,4%	1,7%	0,9%	0,1%
	2008	90,9%	4,1%	2,4%	2,1%	0,6%
	2010	93,1%	4,0%	1,2%	1,2%	0,5%

Politieregio	Jaar	< 0,2‰	0,2 - 0,5‰	0,5 - 0,8‰	0,8 - 1,3‰	> 1,3‰
Amsterdam-Amstelland	1999	86,9%	6,1%	4,3%	1,3%	1,3%
	2000	85,4%	7,7%	4,0%	2,1%	0,8%
	2001	88,2%	6,8%	2,5%	2,1%	0,4%
	2002	89,3%	5,4%	2,6%	2,5%	0,2%
	2003	89,5%	6,0%	3,0%	0,9%	0,6%
	2004	93,3%	3,4%	2,0%	1,2%	0,1%
	2005	92,0%	5,2%	1,7%	0,8%	0,3%
	2006	90,8%	6,1%	1,6%	1,3%	0,2%
	2007	90,7%	4,3%	2,3%	2,6%	0,1%
	2008	92,0%	4,3%	0,8%	1,5%	1,3%
	2010	92,1%	4,3%	2,2%	0,3%	1,0%
Gooi en Vechtstreek	1999	86,9%	6,2%	3,0%	3,2%	0,8%
	2000	83,8%	9,5%	3,2%	2,7%	0,9%
	2001	85,6%	6,8%	4,1%	2,4%	1,1%
	2002	85,0%	8,1%	3,7%	2,2%	1,0%
	2003	86,8%	7,3%	3,5%	1,6%	0,9%
	2004	90,6%	4,9%	2,6%	1,0%	0,9%
	2005	91,5%	5,4%	1,4%	0,8%	1,0%
	2006	91,3%	4,6%	1,9%	1,6%	0,6%
	2007	90,8%	5,1%	1,8%	1,6%	0,7%
	2008	91,6%	4,6%	2,2%	1,4%	0,3%
	2010	94,1%	3,6%	1,1%	0,8%	0,5%
Haaglanden	1999	87,8%	7,1%	2,6%	1,5%	1,1%
	2000	87,3%	6,5%	3,1%	2,2%	0,9%
	2001	88,0%	6,8%	2,2%	1,7%	1,2%
	2002	90,2%	5,4%	2,4%	1,3%	0,7%
	2003	89,6%	5,4%	2,8%	1,5%	0,7%
	2004	91,0%	5,6%	1,9%	1,0%	0,5%
	2005	90,3%	6,1%	2,0%	0,9%	0,7%
	2006	89,7%	6,6%	2,4%	0,7%	0,6%
	2007	90,6%	5,9%	1,8%	1,3%	0,3%
	2008	92,7%	4,8%	1,6%	0,5%	0,3%
	2010	92,5%	5,0%	1,5%	0,7%	0,3%
Hollands-Midden	1999	86,0%	8,8%	2,5%	2,3%	0,4%
	2000	89,1%	6,0%	2,6%	1,5%	0,8%
	2001	89,7%	5,4%	3,0%	1,1%	0,7%
	2002	87,8%	7,4%	3,0%	1,2%	0,5%
	2003	92,6%	4,1%	1,5%	1,1%	0,7%
	2004	89,9%	6,1%	2,2%	1,2%	0,6%
	2005	91,0%	6,3%	1,3%	0,9%	0,5%
	2006	91,8%	4,2%	1,9%	1,9%	0,1%
	2007	91,8%	4,0%	2,7%	1,4%	0,1%
	2008	92,3%	3,9%	1,8%	1,8%	0,2%
	2010	93,7%	3,5%	1,5%	1,0%	0,3%

Rijden onder invloed in Nederland in 2002-2010 – september 2011

Politieregio	Jaar	< 0,2‰	0,2 - 0,5‰	0,5 - 0,8‰	0,8 - 1,3‰	> 1,3‰
Rotterdam-Rijnmond	1999	88,6%	6,2%	2,4%	1,4%	1,3%
	2000	88,8%	5,7%	3,4%	1,5%	0,6%
	2001	88,8%	5,5%	3,1%	1,8%	0,7%
	2002	88,9%	4,8%	3,7%	2,0%	0,5%
	2003	88,9%	4,8%	3,7%	2,0%	0,5%
	2004	88,9%	4,8%	3,7%	2,0%	0,5%
	2005	89,9%	5,4%	2,8%	1,4%	0,6%
	2006	89,8%	4,8%	2,9%	2,1%	0,4%
	2007	89,7%	4,8%	3,0%	2,1%	0,4%
	2008	89,7%	4,8%	2,9%	2,1%	0,4%
	2010	90,8%	4,4%	2,5%	2,0%	0,3%
Zuid-Holland-Zuid	1999	93,3%	4,2%	1,7%	0,5%	0,3%
	2000	90,9%	5,5%	2,1%	1,2%	0,3%
	2001	92,1%	4,5%	1,7%	1,6%	0,2%
	2002	92,0%	4,5%	1,7%	1,6%	0,2%
	2003	93,4%	3,8%	1,9%	1,0%	0,0%
	2004	91,5%	4,2%	2,4%	1,3%	0,5%
	2005	91,0%	6,5%	0,9%	1,3%	0,4%
	2006	92,3%	3,6%	2,3%	1,1%	0,7%
	2007	93,0%	4,3%	1,4%	1,1%	0,2%
	2008	95,1%	2,7%	1,0%	0,7%	0,5%
	2010	94,5%	4,0%	1,1%	0,2%	0,2%
Zeeland	1999	89,5%	5,9%	2,7%	1,2%	0,7%
	2000	91,5%	4,6%	2,3%	0,9%	0,7%
	2001	91,1%	5,5%	2,0%	0,8%	0,7%
	2002	90,8%	5,3%	2,3%	0,9%	0,6%
	2003	92,2%	5,3%	1,3%	0,8%	0,3%
	2004	92,1%	5,4%	1,7%	0,6%	0,2%
	2005	93,8%	4,5%	0,8%	0,3%	0,5%
	2006	92,3%	5,1%	1,1%	0,9%	0,6%
	2007	94,0%	4,3%	1,3%	0,3%	0,1%
	2008	93,1%	3,8%	1,9%	0,8%	0,4%
	2010	94,4%	3,8%	1,0%	0,6%	0,2%
Midden- en West-Brabant	1999	88,5%	5,9%	2,6%	2,5%	0,5%
	2000	85,2%	8,6%	2,8%	2,6%	0,9%
	2001	91,4%	4,8%	1,5%	1,4%	0,9%
	2002	89,8%	5,6%	2,6%	1,0%	1,0%
	2003	90,9%	4,8%	2,1%	1,8%	0,4%
	2004	89,5%	5,3%	2,1%	1,6%	1,5%
	2005	89,1%	5,1%	2,0%	1,7%	2,0%
	2006	89,5%	5,3%	3,0%	1,4%	0,7%
	2007	90,3%	5,3%	2,0%	1,5%	0,9%
	2008	90,3%	5,4%	2,0%	1,5%	0,9%
	2010	95,3%	2,9%	1,1%	0,5%	0,2%

Rijden onder invloed in Nederland in 2002-2010 – september 2011

Politieregio	Jaar	< 0,2‰	0,2 - 0,5‰	0,5 - 0,8‰	0,8 - 1,3‰	> 1,3‰
Brabant-Noord	1999	93,1%	3,9%	1,8%	0,7%	0,6%
	2000	93,2%	4,0%	1,5%	0,6%	0,7%
	2001	91,6%	3,8%	2,8%	1,3%	0,6%
	2002	90,9%	5,0%	1,9%	1,3%	0,9%
	2003	93,0%	3,5%	1,9%	1,1%	0,6%
	2004	93,1%	4,1%	1,4%	1,0%	0,5%
	2005	94,5%	3,8%	1,0%	0,4%	0,3%
	2006	92,2%	5,1%	1,0%	1,0%	0,8%
	2007	93,8%	3,9%	1,3%	0,2%	0,8%
	2008	94,4%	4,2%	0,7%	0,8%	0,0%
Brabant-Zuid-Oost	2010	94,7%	3,3%	1,6%	0,0%	0,3%
	1999	91,6%	5,4%	1,0%	1,6%	0,5%
	2000	91,3%	4,7%	2,6%	1,0%	0,4%
	2001	91,4%	4,4%	2,1%	1,3%	0,8%
	2002	88,9%	4,5%	4,0%	1,7%	0,9%
	2003	91,1%	4,7%	2,7%	0,9%	0,6%
	2004	91,8%	4,4%	2,2%	1,0%	0,5%
	2005	92,6%	4,2%	1,7%	0,9%	0,6%
	2006	90,6%	5,6%	1,8%	1,5%	0,4%
	2007	91,5%	5,7%	1,3%	1,1%	0,5%
Limburg-Noord	2008	91,4%	4,8%	1,7%	1,3%	0,8%
	2010	92,9%	4,1%	1,1%	0,9%	1,0%
	1999	93,0%	4,2%	1,7%	0,9%	0,3%
	2000	93,3%	3,9%	2,0%	0,5%	0,4%
	2001	93,4%	4,1%	1,3%	0,9%	0,4%
	2002	94,3%	3,3%	1,4%	0,8%	0,1%
	2003	94,6%	3,2%	1,1%	0,7%	0,4%
	2004	95,6%	2,7%	0,9%	0,4%	0,4%
	2005	95,8%	2,8%	0,8%	0,4%	0,2%
	2006	95,3%	2,8%	0,7%	0,6%	0,5%
Limburg-Zuid	2007	95,6%	2,5%	1,0%	0,4%	0,4%
	2008	95,2%	2,7%	0,9%	0,7%	0,5%
	2010	96,5%	1,8%	0,6%	0,7%	0,4%
	1999	91,5%	4,1%	2,7%	1,1%	0,5%
	2000	90,3%	4,7%	2,7%	2,1%	0,2%
	2001	92,0%	3,2%	2,7%	1,7%	0,4%
	2002	90,0%	4,8%	2,5%	1,8%	0,8%
	2003	91,2%	4,6%	2,1%	1,3%	0,8%
	2004	93,2%	3,2%	2,2%	0,9%	0,6%
	2005	93,6%	3,8%	1,5%	0,8%	0,3%
	2006	95,0%	3,1%	0,6%	0,8%	0,5%
	2007	94,9%	2,6%	1,6%	0,6%	0,4%
	2008	92,5%	4,0%	1,4%	1,3%	0,7%
	2010	94,2%	3,5%	0,9%	1,2%	0,2%

Rijden onder invloed in Nederland in 2002-2010 – september 2011

<b>Politieregio</b>	<b>Jaar</b>	<b>&lt; 0,2‰</b>	<b>0,2 - 0,5‰</b>	<b>0,5 - 0,8‰</b>	<b>0,8 - 1,3‰</b>	<b>&gt; 1,3‰</b>
Flevoland	1999	91,8%	3,9%	2,5%	1,0%	0,8%
	2000	92,5%	3,0%	2,8%	1,1%	0,6%
	2001	89,0%	5,8%	3,3%	1,0%	0,9%
	2002	90,6%	4,8%	2,0%	1,7%	0,9%
	2003	92,0%	3,6%	2,5%	1,4%	0,4%
	2004	93,1%	3,8%	1,7%	0,9%	0,5%
	2005	91,1%	5,5%	1,7%	1,0%	0,8%
	2006	95,2%	2,4%	1,2%	0,6%	0,5%
	2007	94,5%	2,8%	1,4%	0,8%	0,5%
	2008	95,4%	2,5%	1,0%	0,7%	0,4%
	2010	95,4%	2,9%	0,7%	0,6%	0,4%

## Bijlage H Overtreders naar geslacht en leeftijd

Leeftijd	Jaar	< 0,2‰	0,2 - 0,5‰	0,5 - 0,8‰	0,8 - 1,3‰	> 1,3‰
<i>Mannen</i>						
18 - 24 jaar	1999	91,7%	4,4%	2,0%	1,2%	0,6%
	2000	91,7%	4,2%	2,4%	1,1%	0,6%
	2001	91,3%	5,1%	2,2%	1,0%	0,4%
	2002	91,9%	4,3%	2,2%	1,4%	0,2%
	2003	92,8%	4,0%	1,9%	1,0%	0,3%
	2004	93,6%	3,8%	1,5%	0,6%	0,5%
	2005	93,7%	4,0%	1,4%	0,7%	0,3%
	2006	94,3%	3,1%	1,2%	1,0%	0,4%
	2007	94,7%	2,5%	1,3%	1,2%	0,3%
	2008	94,8%	2,5%	1,1%	1,1%	0,5%
25 - 34 jaar	2010	95,5%	2,2%	0,9%	0,9%	0,5%
	1999	88,7%	6,3%	2,6%	1,8%	0,7%
	2000	87,6%	6,6%	3,5%	1,7%	0,7%
	2001	89,2%	5,7%	2,9%	1,5%	0,7%
	2002	89,6%	5,4%	2,5%	1,7%	0,8%
	2003	90,0%	5,0%	2,3%	1,7%	0,9%
	2004	90,6%	4,5%	2,7%	1,4%	0,8%
	2005	91,8%	4,3%	1,8%	1,2%	1,0%
	2006	90,9%	5,0%	2,1%	1,4%	0,7%
	2007	91,7%	4,7%	2,0%	1,1%	0,5%
35 - 49 jaar	2008	91,5%	4,8%	1,8%	1,2%	0,7%
	2010	93,1%	3,9%	1,4%	1,1%	0,5%
	1999	87,7%	6,8%	2,7%	1,6%	1,2%
	2000	87,7%	6,7%	2,8%	1,8%	0,9%
	2001	88,4%	5,7%	3,2%	1,6%	1,1%
	2002	88,6%	5,6%	3,2%	1,9%	0,7%
	2003	89,2%	5,6%	2,9%	1,5%	0,8%
	2004	89,6%	5,4%	2,5%	1,6%	0,9%
	2005	90,5%	5,8%	1,8%	1,1%	0,8%
	2006	90,5%	5,5%	1,8%	1,6%	0,5%
2007	91,0%	4,5%	2,0%	1,7%	0,8%	
2008	91,4%	4,6%	1,8%	1,5%	0,8%	
2010	92,2%	4,5%	1,6%	1,1%	0,6%	

Rijden onder invloed in Nederland in 2002-2010 – september 2011

Leeftijd	Jaar	< 0,2‰	0,2 - 0,5‰	0,5 - 0,8‰	0,8 - 1,3‰	> 1,3‰
50 jaar en ouder	1999	88,6%	7,1%	2,5%	1,4%	0,3%
	2000	88,5%	6,8%	2,7%	1,6%	0,4%
	2001	88,9%	6,6%	2,5%	1,4%	0,5%
	2002	89,5%	6,2%	2,6%	1,2%	0,5%
	2003	89,5%	6,3%	2,4%	1,2%	0,5%
	2004	90,3%	6,3%	1,8%	0,9%	0,7%
	2005	91,4%	5,7%	1,6%	0,7%	0,5%
	2006	91,9%	5,0%	1,8%	0,9%	0,3%
	2007	91,9%	5,3%	1,9%	0,8%	0,2%
	2008	91,9%	5,1%	1,8%	0,9%	0,4%
	2010	92,9%	4,7%	1,6%	0,6%	0,2%
<i>Vrouwen</i>						
18 – 24 jaar	1999	96,6%	2,5%	0,7%	0,2%	0,1%
	2000	97,6%	1,8%	0,4%	0,2%	0,0%
	2001	96,7%	2,4%	0,4%	0,4%	0,0%
	2002	97,1%	2,3%	0,4%	0,2%	0,1%
	2003	97,7%	1,5%	0,6%	0,2%	0,0%
	2004	97,1%	1,9%	0,6%	0,1%	0,3%
	2005	97,1%	1,9%	0,5%	0,3%	0,2%
	2006	96,6%	2,7%	0,4%	0,1%	0,2%
	2007	97,2%	1,7%	0,7%	0,2%	0,1%
	2008	97,8%	1,2%	0,7%	0,3%	0,0%
	2010	97,3%	2,0%	0,5%	0,2%	0,0%
25 – 34 jaar	1999	93,7%	3,6%	1,6%	0,6%	0,5%
	2000	95,5%	3,2%	0,6%	0,6%	0,1%
	2001	95,1%	2,7%	1,1%	0,8%	0,2%
	2002	95,0%	2,6%	1,4%	0,7%	0,2%
	2003	95,3%	2,6%	1,2%	0,6%	0,3%
	2004	95,7%	2,7%	0,7%	0,7%	0,2%
	2005	95,8%	2,6%	0,4%	0,9%	0,3%
	2006	95,7%	2,6%	1,0%	0,5%	0,2%
	2007	94,1%	3,8%	1,3%	0,6%	0,2%
	2008	95,9%	2,5%	0,9%	0,5%	0,2%
	2010	96,6%	2,1%	1,0%	0,4%	0,0%
35 – 49 jaar	1999	92,0%	5,0%	1,9%	0,9%	0,3%
	2000	91,0%	5,0%	2,8%	0,7%	0,4%
	2001	93,4%	3,5%	1,9%	1,0%	0,2%
	2002	92,3%	4,3%	2,2%	0,6%	0,5%
	2003	93,5%	3,6%	1,9%	0,9%	0,1%
	2004	93,9%	4,0%	1,3%	0,4%	0,4%
	2005	94,6%	3,1%	1,5%	0,5%	0,3%
	2006	93,4%	3,9%	1,6%	0,9%	0,2%
	2007	95,3%	2,6%	1,1%	0,8%	0,1%
	2008	94,6%	3,4%	0,7%	1,1%	0,3%
	2010	94,4%	3,5%	1,3%	0,6%	0,3%

Rijden onder invloed in Nederland in 2002-2010 – september 2011

Leeftijd	Jaar	< 0,2‰	0,2 - 0,5‰	0,5 - 0,8‰	0,8 - 1,3‰	> 1,3‰
50 jaar en ouder	1999	93,7%	2,5%	1,8%	1,3%	0,6%
	2000	92,6%	4,6%	0,9%	1,2%	0,6%
	2001	92,9%	5,4%	0,9%	0,8%	0,0%
	2002	92,7%	4,9%	1,4%	0,9%	0,1%
	2003	94,9%	3,6%	0,6%	0,7%	0,2%
	2004	94,7%	3,8%	0,6%	0,8%	0,1%
	2005	94,0%	4,5%	0,8%	0,5%	0,2%
	2006	93,3%	5,2%	1,1%	0,3%	0,1%
	2007	92,7%	5,4%	1,0%	0,8%	0,1%
	2008	93,2%	5,1%	1,2%	0,5%	0,1%
	2010	95,9%	2,9%	0,9%	0,2%	0,1%