



Nederlandse Voedsel- en  
Warenautoriteit  
*Ministerie van Economische Zaken,  
Landbouw en Innovatie*

# Jaarverslag 2011

Nederlandse Voedsel- en Warenautoriteit

zondheid handhaven risicobeoordeling tabakswet  
iergezondheid export veilige producten gewasbesch  
rank- en horecawet keuringen rookverbod huishou  
eder plantgezondheid handhaven risicobeoordelin  
toezicht diergezondheid export veilige producten  
welzijn vleesketen drank- en horecawet keuringen  
micaliën import diervoeder plantgezondheid handh  
et gezond voedsel toezicht diergezondheid export  
escherming dierenwelzijn vleesketen drank- en hore  
shoudchemicaliën import diervoeder plantgezondh  
ing tabakswet gezond voedsel toezicht diergezond  
ewasbescherming dierenwelzijn vleesketen drank-  
verbod huishoud chemicaliën import diervoeder pl

# Jaarverslag 2011

Nederlandse Voedsel-  
en Warenautoriteit

**‘Laten naleven’**

# Voorwoord

In 2011 is de fusie tussen de Algemene Inspectiedienst (AID), de Plantenziektenkundige Dienst (PD) en de Voedsel en Waren Autoriteit (VWA) voltooid. Vanaf 1 januari 2012 zijn de drie diensten samengebracht onder de naam Nederlandse Voedsel- en Warenautoriteit (NVWA).

Maar de echte veranderingen liggen nog voor ons. Er is een ontwikkeling naar een kleine en compacte overheid. En als kleinere organisatie moeten we de samenleving toch een hoog veiligheidsniveau blijven bieden. In 2011 hebben de EHEC-bacterie en het ongeluk met de kerncentrale in Fukushima laten zien dat we dat hoge veiligheidsniveau niet kunnen loslaten.

Hetzelfde veiligheidsniveau bieden met minder middelen dwingt ons nieuwe wegen in te slaan. Het afgelopen jaar is daarom de visie op toezicht verder uitgewerkt. We gaan als NVWA meer op afstand van bedrijven opereren die met minder toezicht toekunnen. En notoire overtreders gaan we harder aanpakken. Samen met onze opdrachtgevers, de ministeries van VWS en EL&I, gaan we onze manier van handhaven uitbreiden met zachte middelen (convenanten, communicatie), en met harde middelen (boetes, sluitingen).

Deze visie is nog geen realiteit. Het is de komende jaren voor de NVWA een uitdaging om én invulling te geven aan verdergaande bezuinigingen, én te vernieuwen, én om tegelijkertijd met de huidige methoden een hoog niveau van veiligheid te creëren.

Wat het extra spannend maakt, is dat we de vernieuwingen niet allemaal zelf in de hand hebben. Soms zijn onze opdrachtgevers aan zet, met vereenvoudiging van wetgeving en vermindering van regels. Soms zijn de bedrijven aan zet, met solide bedrijfssystemen. En ook consumenten kunnen helpen onze effectiviteit te vergroten. De NVWA sluit de komende jaren op deze ontwikkelingen aan waar mogelijk.

‘Laten naleven’ is gekozen als titel voor dit jaarverslag. ‘Laten’ in de zin dat we ruim baan willen geven aan bedrijven die uit zichzelf al veilig werken. En ‘laten’ in de zin van ‘doen naleven’, als het moet met dwingende maatregelen.

Wim Schreuders  
*inspecteur-generaal NVWA*

# Inhoud

Inleiding	5
<b>1 Het jaar 2011 in vogelvlucht</b>	<b>6</b>
1.1 Nieuwe organisatie, nieuwe naam	7
1.2 Ontwikkeling toezicht	7
1.3 Samenwerking Inspectieraad	7
1.4 Incidenten in 2011	7
1.5 Globaal beeld van de hoofddomeinen	8
<b>2 De organisatie in 2011</b>	<b>10</b>
2.1 Visie op toezicht	11
2.2 Nieuwe structuur	11
2.3 Het nieuwe werken	12
<b>3 Hoofddomein Veiligheid in de voedselketen</b>	<b>13</b>
3.1 Vleesketen en voedselveiligheid	14
3.2 Visketen	15
3.3 Industriële productie	16
3.4 Dierlijke bijproducten	18
3.5 Diervoeder	19
3.6 Bijzondere eet- en drinkwaren, inclusief claims	20
3.7 Horeca en ambachtelijke productie	21
3.8 Pathogene micro-organismen en alimentaire zoönosen	21
<b>4 Hoofddomein Productveiligheid</b>	<b>23</b>
4.1 Productveiligheid	24
<b>5 Hoofddomein Diergezondheid, dierenwelzijn</b>	<b>26</b>
5.1 Levende dieren en diergezondheid	27
5.2 Diergeneesmiddelen	28
5.3 Dierenwelzijn	29
5.4 Dierproeven	29
<b>6 Hoofddomein Plantgezondheid</b>	<b>30</b>
6.1 Gewasbescherming	31
6.2 Fytosanitair	32
6.3 Meststoffen	33
<b>7 Hoofddomein Natuur</b>	<b>35</b>
7.1 Natuur	36
<b>8 Overige domeinen</b>	<b>37</b>
8.1 Import	38
8.2 Export	39
8.3 Alcohol en tabak	40
8.4 Cross Compliance	40

8.5	Grondgebonden subsidies	41
8.6	EU-subsidieregelingen	41
9	Bureau Risicobeoordeling en onderzoekprogrammering (BuRO)	42
9.1	Adviezen	43
	<b>Bijlage:</b>	
	Meerjarenbedrijfsplan Handhaving deel 1 - in het kort	44

# Inleiding

## Jaarverslag 2011 en jaarplan 2012

In het jaarplan 2012 is aangegeven wat de NVWA dit jaar onderneemt om de naleving op de diverse domeinen op peil te houden of te verbeteren, en hoe de NVWA aan de vernieuwing van het toezicht werkt.

Dit jaarverslag blikt terug op de resultaten van de NVWA in 2011.

Het jaar 2011 is een belangrijk scharnierpunt geweest in de ontwikkeling van de NVWA. Het is het jaar geweest dat de fusie tussen de Algemene Inspectiedienst, de Plantenziektenkundige Dienst en de Voedsel en Waren Autoriteit is afgerond. En het is het jaar geweest dat de visie op toezicht verder is doorontwikkeld.

## Aankondiging 'De staat van...'

De NVWA stelt zich ten doel om de komende jaren jaarlijks te rapporteren over de veiligheid van voedsel en consumptieproducten, de gezondheid van dieren en planten, het dierenwelzijn en natuurbehoud in de vorm van een zogenaamde 'De staat van...'. Daarmee wil de NVWA de samenleving inzicht geven in het veiligheidsniveau en de mogelijkheid bieden om daarover goed onderbouwd te discussiëren.

In het hoofdstuk 'Het jaar 2011 in vogelvlucht' zet de NVWA de eerste stap in het samenbrengen van de jaarlijkse metingen, waarnemingen en andere bevindingen tot een maatgevend beeld van de veiligheid en naleving in de verschillende hoofddomeinen.

## nVWA / NVWA

Dit jaarverslag gaat over activiteiten die de nieuwe Voedsel en Waren Autoriteit (nVWA) in 2011 heeft uitgevoerd. Maar veel van deze activiteiten worden voortgezet in 2012 door de Nederlandse Voedsel- en Warenautoriteit (NVWA). Om voortdurende wisselingen tussen 'nVWA' en 'NVWA' te voorkomen wordt in dit jaarverslag consequent gesproken over 'NVWA'.



1

Het jaar 2011  
in vogelvlucht

## 1.1 Nieuwe organisatie, nieuwe naam

De nieuwe Voedsel en Waren Autoriteit is met ingang van 1 januari 2012 de Nederlandse Voedsel- en Warenautoriteit (NVWA) geworden. De fusie tussen AID, PD en VWA is daarmee voltooid. De NVWA kent drie divisies die zich bezighouden met toezicht: divisie Veterinair & import, divisie Landbouw & natuur en de divisie Consument & veiligheid. Eind 2011 had de NVWA 2162 fte's\* in dienst.

## 1.2 Ontwikkeling toezicht

De wereld verandert en de NVWA verandert mee. Verhogen van veiligheid en naleving blijft voor NVWA altijd het doel. Inspecteren is één van de middelen om dat doel te bereiken, maar niet het enige middel dat werkt. Ontwikkelingen bij bedrijven en het betrekken van consumenten bieden de NVWA nieuwe mogelijkheden om zicht te houden op de risico's en in te grijpen als het nodig is. De NVWA controleert minder bij bedrijven die met minder toezicht toekunnen, pakt notoire overtreders hard aan en betreft consumenten meer bij het signaleren van risico's.

In 2011 heeft de NVWA met drie organisaties een convenant afgesloten: met speelgoedfabrikant Mattel, de Nederlandse Aardappelorganisatie en met de Stichting Kinderboerderijen Nederland (SKBN). Door het afsluiten van convenanten vergemakkelijken we het zoeken naar risicovolle locaties. De NVWA wil de komende tijd met meer bedrijven en koepelorganisaties een convenant sluiten.

## 1.3 Samenwerking Inspectieraad

De NVWA heeft in 2011 intensief samengewerkt met de andere leden van de Inspectieraad, het samenwerkingsverband tussen de Rijksinspectiediensten. Samenwerking met de Douane heeft er bijvoorbeeld toe geleid dat de NVWA de import- en exportstromen risicogerichter en efficiënter heeft kunnen afhandelen. In 2011 is door Rijksinspecties hard gewerkt aan de invoering van de 'inspectievakantie'. Dit houdt in dat bij deugdelijke zelfregulering met minder inspectieonderzoeken per bedrijf wordt volstaan.

## 1.4 Incidenten in 2011

### Brand Chemie-Pack Moerdijk

Op 5 januari 2011 brak bij het chemiebedrijf Chemie-Pack in Moerdijk een grote brand uit die pas een dag later was geblust. Via deelname in het beleidsondersteunend team milieu-incidenten (BOT-mi) is de NVWA betrokken geweest bij de directe nasleep van de brand in Moerdijk. De NVWA heeft advies gegeven voor vee, gewassen en waterbassins.

### Kerncentrale Fukushima

Na het ongeluk met de kerncentrale in Fukushima in maart, moest de NVWA helpen voorkomen dat radioactief besmette levensmiddelen, diervoeder en consumentenartikelen vanuit Japan het land zouden binnenkomen. De NVWA heeft samen met alle betrokken inspectiediensten en departementen op Schiphol en in Rotterdam alle binnenkomende partijen gescreend en zo nodig nader geïnspecteerd.

### EHEC-bacterie

In mei en juni waren consumenten, ondernemers en overheid in de ban van ernstige besmettingen met de EHEC-bacterie in Duitsland. De NVWA heeft twee maanden lang nauwgezet de relatie tussen ziektegevallen en de levensmiddelenketen in de gaten gehouden. Laboratoriumuitslagen van de NVWA brachten belangrijke inzichten voor de internationale zoektocht naar de bron van besmettingen.

\* per 31-12-2011, gebaseerd op OB 2012



### Schmallenbergvirus

In december is bij herkauwers het zogenaamde Schmallenbergvirus ontdekt. Om een goed beeld te krijgen van de ernst, de aard en de geografische verspreiding van de ziekte is op 21 december een meldplicht bij de NVWA ingesteld. Deze meldplicht geldt voor houders van dieren die misvormde schapen- of geitenlammeren of kalveren baren. In de periode van 21 december tot en met 31 december 2011 heeft de NVWA 115 meldingen ontvangen.

### Turks stro

Eind 2011 bleek de NVWA ondernemers ontoereikende en onjuiste informatie te hebben verstrekt over de importeisen aan Turks stro. De NVWA heeft verzuimd te vermelden dat de import van stro uit deze landen om veterinaire redenen niet is toegestaan. Bij twee gevallen heeft dit geleid tot import: de onderhavige partij Turks stro van in totaal 855 ton en een kleine partij stro uit Servië (12 ton). In andere gevallen is wel juist geantwoord.

## 1.5 Globaal beeld van de hoofddomeinen

### Voedselveiligheid

Ongeveer 100.000 bedrijven zijn in Nederland verantwoordelijk voor de veiligheid van ons voedsel. De bedrijven verschillen onderling sterk van karakter. Het kunnen multinationals zijn, instellingen, ambachtelijke bedrijven of eenmalige aanbieders. Bij veel bedrijven is het met de veiligheid van producten goed gesteld. Als eigen of ingehuurde controlesystemen tot goede resultaten leiden, hoeft de NVWA minder te controleren. Dat is nog niet altijd het geval. Onveilige situaties kunnen zich altijd voordoen. De uitbraak van de EHEC-bacterie in Duitsland en het kernongeval in Fukushima laten dat zien.

Op het terrein van voedselveiligheid is een aantal hardnekkige problemen. Notoire overtreders kosten de NVWA veel tijd. Mondiale handel maakt dat import van levensmiddelen alertheid vraagt; productiemethoden in een aantal derde landen (landen die geen lid zijn van de Europese Unie) zijn minder op veiligheid gericht dan die binnen de EU. Nieuwe problemen als handel van levensmiddelen via internet en antibioticaresistente bacteriën op levensmiddelen vragen aandacht.

### Consumentenproducten

De NVWA beschermt consumenten tegen producten die letsel of gezondheidsschade kunnen veroorzaken (cosmetica, speelgoed, kermisattracties, elektrotechnische apparaten). Consumentenproducten hebben vaak een korte levenscyclus. Het merendeel komt uit China. De enorme diversiteit van producten maakt dat NVWA op veel terreinen een goed kennisniveau van producteigenschappen en handelskanalen moet hebben.

De NVWA richt het toezicht op de 800 - 1000 bedrijven, exploitanten en instellingen die de Europese en nationale regels het minst naleven. Inspecties bij overige bedrijven vinden plaats op basis van meldingen.

---

*De enorme diversiteit van producten maakt dat NVWA op veel terreinen een goed kennisniveau van producteigenschappen en handelskanalen moet hebben.*

---

In 2011 is een convenant afgesloten met speelgoedfabrikant Mattel. Dat geeft de NVWA ruimte om meer aandacht te besteden aan slechte nalevers.

De NVWA heeft een overeenkomst gesloten met de Chinese Autoriteit AQSIQ om de instroom van onveilige Chinese producten al bij de bron te verminderen.

De toestroom aan nieuwe, onveilige producten, via internet en via gelegenhedsimporteurs blijft veel aandacht vragen.

## Dierenwelzijn en diergezondheid

De commissie Vanthemsche (II) heeft geconstateerd dat het toezicht op het gebied van dierenwelzijn en diergezondheid sterk verbeterd is. Maar de commissie gaf ook aan dat er verbetering mogelijk is (zie ook onder vleesketen en voedselveiligheid pagina 15). Grote slachterijen en grote diervoederbedrijven hebben hun bedrijfs-systemen nu vaak goed op orde.

In uitsnijderijen treft de NVWA over het algemeen weinig tekortkomingen aan. Welzijnsregels voor proefdieren worden al jaren goed nageleefd.

De slagkracht van de NVWA in het werkgebied dierenwelzijn en diergezondheid is de afgelopen jaren vergroot door nieuwe handhavinginstrumenten als last onder dwangsom en bestuurlijke boetes.

Veel aandacht vraagt de voorinvestering voor het zelfcontrolesysteem QLL (qualitysystem in livestock logistics) in het diertransport. Pas als het systeem deugdelijk blijkt, kunnen controles worden verminderd.

Bij notoire overtreders in diertransport en slachterijen is eerder sprake van meer toezicht dan van vermindering toezicht.

Twee grote risico's voeren in dit domein de boventoon: het overmatig gebruik van antibiotica in de veehouderij en de voortdurende kans op introductie van dierziekten. Dat geldt vooral voor dierziekten die, net als Q-koorts, een bedreiging vormen voor de gezondheid van mensen.

## Plantgezondheid

Op het gebied van plantgezondheid fungeert Nederland als de gatekeeper van Europa. Keuringsdiensten voeren de import- en exportinspecties uit. De NVWA houdt toezicht en ondersteunt met kennis. In tegenstelling tot veel andere westerse landen, voert Nederland de importinspecties waar mogelijk risicogebaseerd uit. Een aantal derde landen stelt steeds hogere fytosanitaire eisen. Daarom investeert de NVWA veel tijd in CLIENT-export.

In 2011 is het project 'Q-bank' gestart. Dit is een databank met DNA-gegevens van quarantaine-organismen en verwijzingen naar specimen in referentiecollecties. Daarmee kan de NVWA deze organismen snel identificeren. Zo is de NVWA in staat met gezag vast te stellen welke ziekteverwekkers in het spel zijn. Deze investeringen helpen de waarde van toezicht te verhogen.

Verdergaande vernieuwingen in het toezicht zijn mede afhankelijk van de ontwikkelingen bij bedrijven en beleidsmakers. Het ketengericht denken is in een aantal sectoren ver ontwikkeld, in andere sectoren staat het nog in de kinderschoenen. Het verder doorvoeren van risicogericht inspecteren kent daarnaast wettelijke grenzen.

De NVWA besteedt veel aandacht aan het weren van quarantaine-organismen. In 2011 waren dit bruinrot, ringrot, wratziekte en de boktor. De uitvoering van het Fytobewakingsprogramma stond in 2011 onder druk. Dit is een ongewenste situatie. Wanneer dit ieder jaar het geval zou zijn, kan dat op termijn tot vermindering van de waarde van de Nederlandse exportgarantie leiden.

Een hardnekkig probleem is het illegaal gebruik van gewasbeschermingsmiddelen, met name in de rozenteelt. Ook het gebruik van middelen langs waterkanten, in de uienteelt en in het openbaar groen verdient aandacht. Nieuwe Europese wetgeving op het gebied van gewasbescherming verruimt de mogelijkheden voor het toelaten van middelen, en biedt nieuwe mogelijkheden voor handhaving.

## Natuur

De nadruk van het toezicht in het domein Natuur van de NVWA ligt op het tegengaan van verboden handel of bezit van beschermde soorten, vooral gereguleerd door de Europese CITES-verordening. (\*, Convention on International Trade in Endangered Species of Wild Fauna and Flora) De NVWA werkt in dit hoofddomein op basis van meldingen vanuit de Douane, politie, Dienst Regelingen of burgers.

Internationaal toerisme en ruime toegang tot internet brengt meer mensen in de gelegenheid 'leuke exotische' dieren of planten in huis te nemen. Op de vakantiebeurs heeft de NVWA in samenwerking met de Douane hier met de campagne 'Ken je grenzen' aandacht aan besteed.



# 2

## De organisatie in 2011

## 2.1 Visie op toezicht

Eind november 2011 presenteerde de NVWA haar visie op toezicht tijdens de NVWA-relatiedag.

De NVWA ontwikkelt andere mogelijkheden om zicht te houden op de risico's en zet andere middelen dan voorheen in om bedrijven te laten naleven. Inspecteren staat in de nieuwe visie niet meer centraal. Het blijft wel een belangrijk onderdeel van ons toezicht, maar alleen als de situatie daarom vraagt. De NVWA gaat meer gebruik maken van controlesystemen die de bedrijven zelf hebben of inhuren. We gaan meer inspelen op gegevens die andere inspectiediensten of andere overheden hebben. En we gaan de inspectie-status van bedrijven transparant maken. De komende jaren steekt de NVWA hier veel energie in.

Een samenvatting van de visie op toezicht is te lezen in bijlage 1.

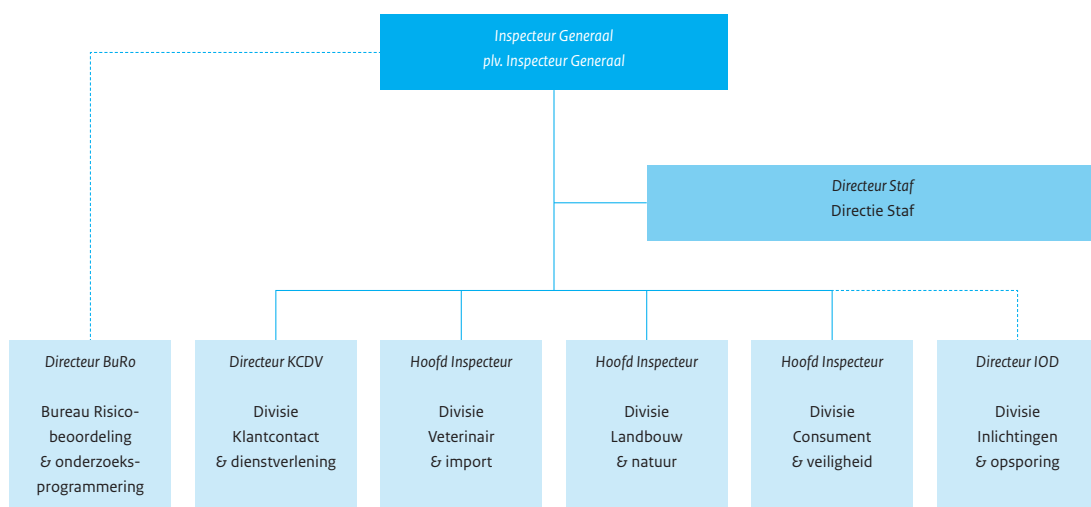
## 2.2 Nieuwe structuur

Eind 2011 is het fusieproces tussen AID, PD en VWA afgerond. Handhaving is bij de Nederlandse Voedsel- en Warenautoriteit belegd bij drie toezichtdivisies (Veterinair & import, Landbouw & natuur, Consument & veiligheid). Zij hebben elk één of meer van de hoofddomeinen van de NVWA in beheer: voedselveiligheid, productveiligheid, dierenwelzijn, diergezondheid, plantgezondheid, natuur.

Daarnaast heeft NVWA twee divisies met een speciale taak: NVWA-Inlichtingen- en Opsporingsdienst (IOD) en Klantcontact & dienstverlening (KCDV). Het Klantcontactcentrum (KCC) van KCDV beantwoordt vragen van ondernemers en burgers en begeleidt de afhandeling van meldingen. Het Klantcontactcentrum is 7 dagen per week, 24 uur per dag bereikbaar.

Het bureau Risicobeoordeling en onderzoeksprogrammering (BuRO) is bij wet (Wet Onafhankelijke Risicobeoordeling VWA, 2006) bevoegd tot het onafhankelijk adviseren van de staatssecretaris van EL&I, de minister van VWS en de inspecteur-generaal van de NVWA rondom risico's voor de volks- en diergezondheid.

De directie Staf levert ondersteuning op het gebied van wetgeving, communicatie, strategie en ICT.



divisie/directie	aantal fte
directie Staf	248
bureau Risicobeoordeling & onderzoeksprogrammering	20
divisie Klantcontact & dienstverlening	207
divisie Veterinair & import	446
divisie Landbouw & natuur	488
divisie Consument & veiligheid	646
divisie Inlichtingen- & opsporingsdienst	107
subtotaal	2162
totaal toezichtopdrachten NVWA (2011)	250 miljoen *

\* EL&I (42,4%), VWS (30,4%), derden(\*) (27,2%)

(\* derden: burgers en bedrijven waarvoor de NVWA toezichthoudende activiteiten uitvoert en daarvoor de kosten bij hen in rekening brengt)

## 2.3 Het nieuwe werken

De NVWA is in 2011 gestart met Het nieuwe werken.

Twee belangrijke aspecten van Het nieuwe werken bij de NVWA zijn:

- Werken op basis van vertrouwen en verantwoordelijkheid. De managementvisie van de NVWA stelt de te bereiken resultaten centraal en gaat uit van het vertrouwen dat medewerkers hiervoor hun verantwoordelijkheid nemen.
- Tijd- en plaatsafhankelijk werken. In essentie betekent dit dat de inspanningen die medewerkers verrichten, en waar en wanneer ze dat doen, minder relevant zijn dan het resultaat dat bereikt moet worden. Het werk wordt uitgevoerd op de daarvoor meest logische plaats.

De NVWA begeleidt managers en medewerkers bij het verder invullen van deze aspecten.

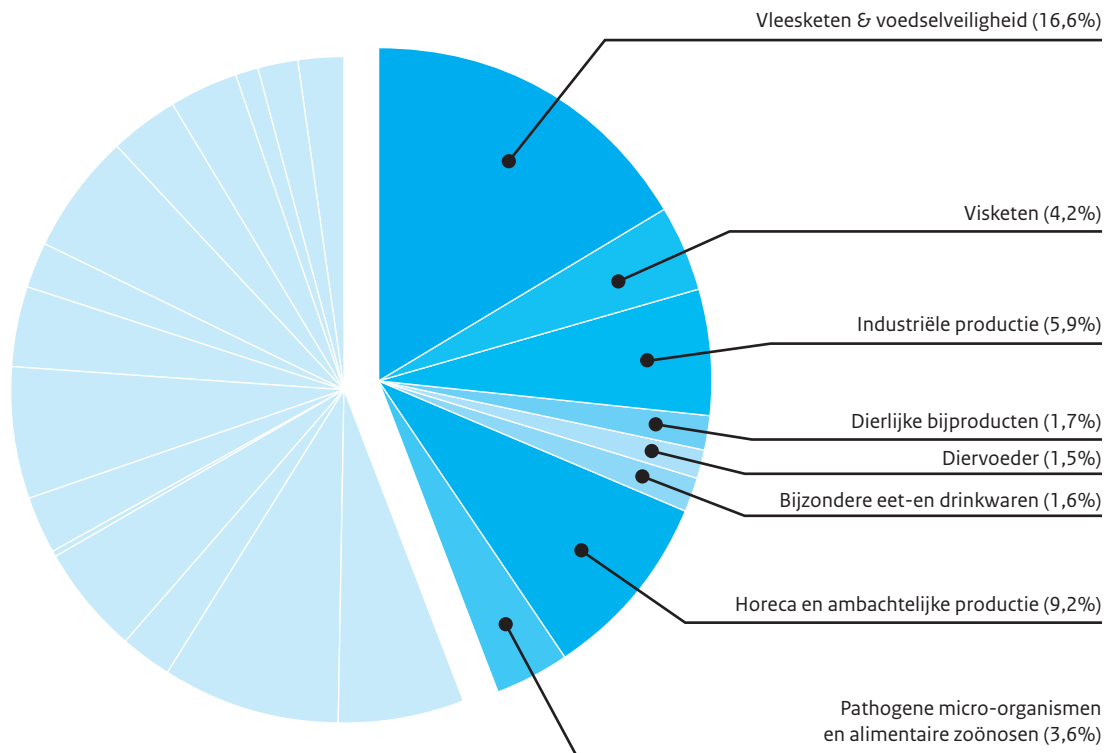
Tijd- en plaatsafhankelijk werken stelt ook eisen aan ICT ondersteuning. In 2011 is hiervoor in nieuwe kantoor-automatisering (KA) geïnvesteerd. Alle kantoren zijn voorzien van flexplekken.





# 3

Hoofddomein  
Veiligheid in de  
voedselketen



### 3.1 Vleesketen en voedselveiligheid

*Toezicht aandeel: 16,6 %*

Het toezicht, bij meer dan tweehonderd slachterijen en bijna vijfhonderd uitsnijderijen, is gestoeld op drie pijlers. De inrichting van bedrijven is op orde, de werkprocessen zijn goed omschreven en gebaseerd op HACCP (Hazard Analysis of Critical Control Points) en de keuringswerkzaamheden worden goed uitgevoerd.

#### Grote slachterijen

De commissie Vanthemsche II heeft in haar rapport geconstateerd dat in de periode 2008 - 2011 het toezicht op grote slachterijen sterk is verbeterd. De Tweede Kamer is daarover in augustus 2011 geïnformeerd.

Voor de vermindering van het toezicht op deze bedrijven is in 2011 een grote stap gezet. Met VION is het Continuous Control Monitoring (CCM) systeem uitgewerkt en een nieuw toezichtmodel ontwikkeld. Het CCM leidt ertoe dat de NVWA via een zogenaamd 'dashboard' mee kan kijken naar de cruciale punten in het productieproces van VION. De NVWA kan op deze bedrijven de hoeveelheid inspecties met 35% verminderen.

Samen met de kalvesector is een begin gemaakt met de digitalisering van de voedselketeninformatie. Dit levert tijdswinst op voor de NVWA en extra kennis over de gezondheidshistorie van de dieren.

Deze ontwikkelingen maken deel uit van het programma Vermindering Regeldruk Vleesketen. Hierin zoekt NVWA naar mogelijkheden om het aantal inspecties met 25% te verminderen, zonder afbreuk te doen aan de wettelijke voorschriften vanuit de EU, of het veiligheidsniveau te verlagen.

In het laatste kwartaal van 2011 heeft de Food and Veterinary Office (FVO) van de EU het toezicht van de NVWA beoordeeld. Het aantal toezichthoudende dierenartsen in pluimveeslachterijen bleek te laag. De NVWA past naar aanleiding hiervan de planning aan.

#### *Auditcommissie Vanthemsche II*

In oktober heeft de Tweede Kamer zich gebogen over het rapport van de auditcommissie Vanthemsche II. De commissie constateerde dat de NVWA sinds 2008 grote vorderingen had gemaakt; het tekort aan dierenartsen was opgeheven, er was een gedegen opleiding en begeleiding van medewerkers en een heldere aansturing. Ook hebben de toezichthoudende dierenartsen betere handhavingsmiddelen tot hun beschikking. Wel moest het toezicht op kleine en middelgrote slachterijen verbeteren, net zoals het centrale informatiesysteem en de relatie met het ministerie van EL&I. De NVWA heeft daarop het toezicht op kleine slachterijen aangescherpt en de coördinatie verbeterd. De NVWA voert verbeteringen door aan het bestaande informatiesysteem. Dierenartsen hebben nu beter digitaal toegang tot werkinstructies, ook op plaatsen ver buiten het stedelijk gebied. De inspecteur-generaal heeft plaatsgenomen in de bestuursraad van het ministerie van EL&I. Daarmee is de samenwerking met EL&I tot op het hoogste niveau verankerd.

#### **Kleine en middelgrote slachterijen**

Vanthemsche II vond het toezicht op middelgrote en kleine slachterijen voor verbetering vatbaar. In 2011 heeft de NVWA in deze bedrijven een nulmeting uitgevoerd. Op deze bedrijven komen relatief veel verschillende dierenartsen, waardoor minder makkelijk een integraal beeld van de naleving per bedrijf is te vormen. Dat staat strikt handhaven in de weg. Inmiddels heeft de NVWA voor elk bedrijf één bedrijfbeherend toezichthoudend dierenarts aangesteld.

Ook constateerde de commissie dat de aanvoer van dieren op het slachthuis te vaak gebeurde zonder dat een dierenarts van NVWA aanwezig was. De NVWA gaat de bedrijven verplichten dit te doen in aanwezigheid van een toezichthoudend dierenarts.

#### **Illegaal slachten**

De NVWA-IOD heeft in 2011 een strafrechtelijk onderzoek naar illegaal slachten afgerond.

Op één slachterij zijn de administratie en een vals EU gezondheidsstempel in beslag genomen. Het incident kwam aan de orde nadat een eerder aangebracht technisch hulpmiddel aan het licht bracht dat er illegaal geslacht werd. Daarop is de NVWA-IOD binnengestapt en heeft de aanwezige personen in de slachterij op heterdaad aangehouden.

## 3.2 Visketen

*Toezicht aandeel: 4,2%*

*Binnen dit domein richt de NVWA zich onder andere op de manier van vissen, de gevangen hoeveelheden, de juiste maten en de vangstregistratie. Samen met de Nederlandse Kustwacht, Douane, Politie en groene BOA's (bijvoorbeeld jachtopzichters, bos-, duin- of natuurwachters) houdt de NVWA toezicht op honderden visvaartuigen, op zee en op kust- en binnenwateren. Het visserijinspectievaartuig 'Barend Biesheuvel' is 42 weken per jaar op zee voor zeecontroles. De NVWA baseert het bezoek aan schepen op basis van voorgaande vangstregistraties en vangstverwachtingen.*

Vaartuigen worden elektronisch gevolgd met het Vessel Monitoring System (VMS) vanuit het Fisheries Monitoring Centre (FMC) van de NVWA in Echt. Het toezicht is sterk internationaal georiënteerd. De NVWA werkt hierin samen met de European Fisheries Control Agency (EFCA), Directorate-General for Maritime Affairs and Fisheries (DG MARE) en autoriteiten van andere landen.

Bij vervoer, handel en verwerking van de vis is het toezicht vooral gericht op traceerbaarheid.

Toezicht op voedselveiligheid richt zich op aanlandingskeuringen, erkenning en registratie van vaartuigen en bedrijven, systeemtoezicht bij bedrijven en op afgifte van exportcertificaten.



### Visquota

In 2011 heeft de NVWA vijftig schepen begeleid in het werken met het Elektronisch Rapportage Systeem (ERS). NVWA krijgt daarmee realtime de vangstgegevens van schepen op zee. In 2012 volgen de andere ERS-plichtige schepen.

Een significant deel van zeevis, gevangen door sportvissers, blijkt de weg naar de handel te vinden. Begin 2012 heeft de staatssecretaris van EL&I het onderzoeksrapport daarover naar de Tweede Kamer gezonden. Het ministerie van EL&I is geïnformeerd over mogelijkheden om de handhaving te verbeteren.

---

## Door controles op importen van vis en visproducten uit derde landen heeft NVWA bijgedragen aan de bestrijding van illegale ongeregistreerde en ongereguleerde visserij (IUU).

---

### Buitenwettelijke vangsten (IUU - illegal, unreported, unregulated fishing)

Door controles op importen van vis en visproducten uit derde landen heeft NVWA bijgedragen aan de bestrijding van illegale ongeregistreerde en ongereguleerde visserij (IUU). Alleen partijen met geldige vangstcertificaten zijn toegelaten. Op basis van de risicoprofielen van DG-MARE zijn in de vlagstaten checks bij de autoriteiten uitgevoerd. Verder zijn fysieke controles uitgevoerd bij vissersvaartuigen van derde landen die in Nederland aanlandden. Er zijn geen illegale partijen vastgesteld.

### Risico-indeling visverwerkende bedrijven

Er zijn in Nederland ongeveer 350 visverwerkende bedrijven. Uit analyse van de NVWA blijkt dat 18% van de EU-erkende visverwerkende bedrijven in Nederland geheel voldoet aan de hygiënevoorschriften, dat bij 78 % van de bedrijven tekortkomingen zijn, en dat bij 4% van de bedrijven de tekortkomingen ernstig zijn. Aan deze bedrijven besteedt de NVWA in 2012 extra aandacht ('hard waar het moet'-aanpak voor notoire overtreeders).

### Listeria in vis

De Listeriabacterie kan voorkomen in rauwe vleesproducten als filét américain, paté en in rauwmelkse kazen. Ook in gerookte vis blijft Listeria-besmetting een hardnekkig probleem. In 6 van de 100 monsters gerookte vis, genomen bij visverwerkende bedrijven, trof de NVWA Listeria aan. De NVWA heeft extra controles uitgevoerd.

### Visstroperij

Visstroperij is een hardnekkig fenomeen in Nederlandse wateren. In 2011 heeft de NVWA opgetreden tegen omvangrijke illegale kreeftvangst in de Zeeuwse wateren. Ook zijn overtredingen geconstateerd bij beroepsvissers in de Kagerplassen, de Reeuwijkse Plassen en de Gouwe.

## 3.3 Industriële productie

*Toezicht aandeel: 5,9%*

*Ruim 6.000 bedrijven in Nederland produceren, importeren, bewaren of transporteren levensmiddelen waarbij ze moeten letten op de veiligheid, de traceerbaarheid en de etikettering van producten. Bedrijven die niet rechtstreeks leveren aan de eindverbruiker vallen onder het domein Industriële productie. Het gaat om levensmiddelenproductiebedrijven (1.500), importeurs van levensmiddelen (1.500), opslagbedrijven, transportbedrijven en distributiebedrijven (samen 3.000).*

Risico's van niet-naleving op een plek in de voedselketen zijn met name de directe voedselveiligheid, economische schade bij recalls, de handelspositie van Nederland en verlies aan consumentenvertrouwen.

#### Aanpak notoire overtreders

De NVWA heeft op basis van risico's (bepaald door het niet-naleven van de wet) levensmiddelenproductiebedrijven ingedeeld in risicocategorieën. Minder dan 1% van de bedrijven valt in de groep van notoire overtreders. De NVWA pakt deze bedrijven hard aan. Het motto is 'verbeteren of sluiten'. Als verbeteringen uitblijven legt de NVWA beschikkingen op of zet opsporing in. Na verbetering blijven bedrijven nog een jaar in een nazorgtraject om terugval te voorkomen.

---

## Als eigen of ingehuurde controlesystemen tot goede resultaten leiden, hoeft de NVWA minder te controleren.

---

#### Private certificaten

Als eigen of ingehuurde controlesystemen tot goede resultaten leiden, hoeft de NVWA minder te controleren. In de levensmiddelensector zijn private certificaten een middel om het vertrouwen in de keten te borgen. In 2011 heeft de NVWA geanalyseerd of deze private certificaten voldoende betrouwbaar zijn om te gebruiken in het toezicht. De algemene conclusie is dat er nog onvoldoende verschil is tussen gecertificeerde en niet-gecertificeerde bedrijven. De NVWA is in gesprek met de brancheorganisaties en schema-eigenaren van certificaten om deze vorm van zelfcontrole te verbeteren.

#### Convenanten

De NVWA is met drie levensmiddelenbedrijven in gesprek om te komen tot een convenant. Als deze bedrijven betrouwbare controlesystemen hanteren en de NVWA inzicht bieden in de bedrijfssystemen, vermindert de NVWA het aantal inspecties op deze bedrijven. Ook met de eigenaren van zelfcontrolesystemen Risk-plaza en DQCS is de NVWA in gesprek.

#### Evaluatie implementatie microbiologische voorschriften.

In Verordening 2073/2005 (microbiologische voorschriften) staat onder andere beschreven in welke mate bacteriën in levensmiddelen aanwezig mogen zijn. In 2011 is een interne evaluatie uitgevoerd naar het toezicht op de implementatie van deze Verordening. Hieruit bleek dat de interpretatie van de regels niet altijd gemakkelijk was. De NVWA schrijft daarom een aangepast interpretatiedocument voor bedrijven. Ook past de NVWA de handhavingaanpak en het interventiebeleid aan.

#### Residuen van bestrijdingsmiddelen

De NVWA controleert steekproefsgewijs op restanten van bestrijdingsmiddelen op groente en fruit. De bemonstering richt zich vooral op ongeveer dertig soorten groenten en fruit die veel in Nederland worden gegeten. De resultaten van eerdere onderzoeken tellen ook mee.

Steekproeven vinden plaats bij winkelketens, groothandelbedrijven, veilingen en fabrieken. Hoe groter de winkelketen, hoe vaker deze wordt bezocht.

In 2011 heeft de NVWA vijfduizend controles uitgevoerd. In producten uit landen buiten de EU (bijvoorbeeld kousenband uit Thailand en druiven uit India) trof de NVWA de meeste overschrijdingen aan. Daarom verlegt de NVWA in het nationale controleplan de aandacht naar deze groep van producten.

#### Mycotoxinen

Mycotoxinen zijn door schimmels geproduceerde stoffen die schadelijk zijn voor de gezondheid. Al een aantal jaren op een rij treft de NVWA meer mycotoxinen aan dan wettelijk is toegestaan. Vooral in noten en pinda's, maar soms ook in andere producten als rijst of paprika's. De NVWA houdt de import van deze producten tegen.

De EU-commissie wijst elk kwartaal, op basis van informatie uit de lidstaten, risicovolle importproducten aan (bepaalde product-land combinatie). Op deze manier kunnen de lidstaten risicogericht controleren.

#### Genetisch gemodificeerde organismen (GGO's)

Eind 2011 werd een Europese noodverordening van kracht die de lidstaten met ingang van februari 2012 verplicht om alle partijen rijstproducten, afkomstig uit China, te controleren op de aanwezigheid van niet toegelaten genetisch gemodificeerd materiaal. Aanleiding was het grote aantal meldingen in Europa over de aanwezigheid van niet toegelaten GGO's in rijstproducten uit China.

#### Controlebureau Pluimvee, Eieren en Eiproducten (CPE) en Centraal Orgaan voor Kwaliteitsaangelegenheden in de Zuivel (COKZ)

Het toezicht op de eiersector wordt uitgevoerd door het CPE en het toezicht op de zuivelsector door het COKZ. De NVWA voert hierover de regie. keurt de jaarplannen van het COKZ en het CPE goed en houdt toezicht op de uitvoering van hun werkzaamheden. In 2011 zijn de werkzaamheden conform de jaarplannen uitgevoerd.

## 3.4 Dierlijke bijproducten

*Toezicht aandeel: 1,7%*

*Vet, botten, huid, wol, slachtafval en mest zijn dierlijke bijproducten. Deze worden op allerlei manieren verwerkt tot nuttige producten als bodemverbeteraar, brandstof, leer en gelatine.*

Om dierlijke bijproducten veilig te kunnen verwerken, onderscheidt de Europese Unie drie categorieën. Categorie 1 materiaal (hoogste risico) mag alleen worden verbrand en gestort, categorie 2 materiaal mag na verwerking worden gebruikt als meststof of worden (co)vergist, categorie 3 materiaal (laagste risico) mag onder speciale voorwaarden bijvoorbeeld worden verwerkt tot diervoeder.

De NVWA let bij de oorsprongbedrijven (slachterijen, veehouderijen, retail) vooral op het goed kanaliseren van de verschillende categorieën. Verderop in de keten (transporteurs, verwerkers) is het belangrijk dat de verschillende categorieën gescheiden worden verwerkt. Net als bij andere vormen van industriële verwerking is de traceerbaarheid belangrijk.

#### Implementatie nieuwe regelgeving

In 2011 zijn twee nieuwe Europese Verordeningen gepubliceerd. De NVWA heeft het bedrijfsleven over de aanpassingen geïnformeerd via informatiebladen en schema's op posterformaat. De NVWA heeft de bedrijven de gelegenheid gegeven zich aan de nieuwe regelgeving aan te passen. Bij grote misstanden is strafrechtelijk opgetreden.

Meer bedrijven komen nu in aanmerking voor een erkenning of registratie (transporteurs en handelaren). In 2012 is gestart met het digitaal registreren van deze bedrijven.

#### Onderscheid risicovolle en minder risicovolle bedrijven

In 2011 zijn bedrijven ingedeeld in risicovolle en minder risicovolle bedrijven. Deze indeling wordt gebruikt bij het toezicht in 2012. Illegale export van dierlijke eiwitten was aanleiding om exportstromen van deze producten in beeld te brengen. Handhavend optreden heeft de naleving verhoogd. Ook in de export van mest trof de NVWA illegale exporten aan. De NVWA is hier tegen opgetreden.

#### Omgaan met kadavers

De NVWA wil weten of wijziging van destructietarieven aanleiding is voor dierhouders om meer kadavers te dumpen. Daarom heeft de NVWA in 2011 een trendanalyse uitgevoerd. In 2012 volgt een rapportage hierover.

Uit een effectmeting blijkt dat verreweg de meeste pluimveehouders het bewaren en aanbieden van de kadavers volgens de regels doen (naleving meer dan 95%). Voorafgaand had de NVWA pluimveehouders over de regelgeving geïnformeerd.

#### Ontwikkelingen

Opwaarderen van afval is een wezenlijk kenmerk van de bedrijfstak. De duurzaamheidgedachte stimuleert bedrijven voortdurend nieuwe toepassingen te zoeken voor dierlijke bijproducten. De productstroom raakt daardoor steeds meer versnipperd. Dat bemoeilijkt het toezicht. Net als bij andere afvalstromen zoeken ondernemers daarin de grenzen op. Voor malafide ondernemers blijft een harde aanpak noodzakelijk.

## 3.5 Diervoeder

#### *Toezicht aandeel: 1,5%*

*Diervoeders zijn samengesteld uit een breed en wisselend scala aan grondstoffen. De grondstoffenhandel is een belangrijke schakel in de diervoederhandel en -productie. Naast reststromen uit de voedingsmiddelenindustrie, komen enorme hoeveelheden grondstoffen elders uit de wereld. Naast de producenten, handelaren en transporteurs van grondstoffen zijn ook de mengvoederproducenten en veehouders belangrijke schakels in de keten.*

#### *Dioxine in diervoeder*

Eind december 2010 werd in Duitsland dioxine aangetroffen in Duits veevoer. In Duitsland zijn in totaal 4.400 boerderijen op slot gezet. Dat aantal is zo groot omdat het vetverwerkende bedrijf niet kon aantonen wie zijn leveranciers waren en aan wie het geleverd had.

Later bleek er op twee manieren een connectie met Nederland te zijn. De dioxine was afkomstig uit vetrestanten van een biodieselinstallatie in Emden (Duitsland). Via een Nederlandse handelaar was deze bij het Duitse vetverwerkingsbedrijf terechtgekomen. Het Nederlandse bedrijf had gemeld dat het om technische vetzuren ging; die zijn niet bedoeld om verwerkt te worden in de voedselketen. Bij het vetverwerkingsbedrijf in Duitsland is het misgegaan.

Ook bleken er eieren met dioxine in Nederland terechtgekomen. De Stichting Controlebureau voor Pluimvee, Eieren en Eiproducten (CPE) had binnen een dag uitgezocht wat er met de eieren was gebeurd. Een partij van ruim 6.000 eieren was verwerkt tot een grondstof voor eiproducten. Een andere partij (50.000 eieren) is tot eiproduct verwerkt. De betreffende partijen zijn geblokkeerd geweest tot uit analyses bleek dat de dioxineconcentraties onder de norm waren.

Uit de analyse van dit incident en voorgaande gevallen tussen 2005 en 2008 heeft de NVWA-Inlichtingen- en Opsporingsdienst aanbevelingen gedaan voor verbetering van het tracking- en tracingsysteem en de controletechniek.

#### **Residuen antibiotica in diervoeder**

Resten van gemedicineerd diervoeder kunnen achterblijven in machines en daardoor terechtkomen in diervoeder dat geen medicijnen hoort te bevatten (versleping). Uit onderzoek van de NVWA in 2011 blijkt dat versleping voorkomt, maar dat de risiconorm van 2,5% niet overschreden wordt. Inmiddels heeft de mengvoedersector besloten om vanaf 2012 geen gemedicineerde diervoeders met antibiotica te produceren. Ook is gekeken naar versleping van coccidiostatica (geneesmiddelen die de groei van ziekteverwekkers coccidiën afremmen). Daarbij zijn enkele overtredingen van de wettelijke norm geconstateerd. Tegen deze bedrijven is in 2011 strafrechtelijk opgetreden.

---

## Inspecteurs van de FVO constateerden in april 2011 dat de NVWA duidelijke verbeteringen heeft doorgevoerd, met name op het gebied van versleping.

---

### Inspectie door Food and Veterinary Office (FVO)

Inspecteurs van de FVO constateerden in april 2011 dat de NVWA duidelijke verbeteringen heeft doorgevoerd, met name op het gebied van versleping. Ook de capaciteit van diervoedercontroles is verbeterd. Naar aanleiding van de bevindingen controleert NVWA sinds juli 2011 containers met diervoeders.

De primaire bedrijven die zelf voormengels of additieven door de diervoeders mengen, moeten aan striktere hygiënevoorschriften voldoen dan niet-zelfmengers. De FVO heeft geconstateerd dat het toezicht hierop nog onvoldoende is. In 2012 maakt de NVWA hierover afspraken met de houders van IKB-systemen.

## 3.6 Bijzondere eet- en drinkwaren, inclusief claims

*Toezicht aandeel: 1,6%*

*Producten als dietvoeding voor medisch gebruik, zuigelingenvoeding, voedingssupplementen, kruidenpreparaten, vitaminepreparaten vallen in de categorie bijzondere eet- en drinkwaren.*

*Bij levensmiddelen, en zeker bij bijzondere eet- en drinkwaren is het belangrijk dat er geen ziekteverwekkers in zitten, dat op het etiket staat wat er in zit, en omgekeerd, dat er in zit wat er op het etiket staat. Bedrijven mogen alleen goedgekeurde gezondheidsclaims op het etiket melden. De NVWA controleert producten die vrij verkrijgbaar zijn via reguliere winkels, via gezondheidscentra en via internet.*

### Voedingssupplementen met verborgen geneesmiddelen

In 2011 heeft de NVWA verborgen geneesmiddelen aangetroffen in voedingssupplementen die via internet werden verhandeld. In voedingssupplementen uit bekende retailzaken treft de NVWA deze middelen bijna niet aan.

### Kruidenpreparaten

In kruidenpreparaten, ook producten op het grensvlak van voeding en geneesmiddelen, treft de NVWA vaak gevaarlijke ingrediënten aan zoals aristolochiazuren en pyrrolizidine alkaloiden. Het komt vooral voor in producten uit de Ayurvedische en traditionele Chinese geneeswijzen. De NVWA treedt handhavend op als ze dergelijke producten tegenkomt, maar kan niet alle onveilige producten tegenhouden. De producten kunnen via reizigersbagage of pakketpost makkelijk het land binnenkomen.

### Claims

In 2011 heeft de NVWA een aantal keer medische claims aangetroffen op voedingssupplementen en levensmiddelen. De Europese wetgeving staat het gebruik van medische claims niet toe. Over het gebruik van gezondheidsclaims worden nog besluiten genomen. Na besluitvorming, verwacht in 2012, gaat de NVWA daarop handhaven. Bedrijven willen via zelfregulering tot een 'level playing field' komen in het gebruik van claims. De NVWA ondersteunt deze aanpak.

## 3.7 Horeca en ambachtelijke productie

*Toezicht aandeel: 9,2%*

*Ongeveer honderdduizend bedrijven in Nederland leveren voedsel direct aan consumenten. Aan keukens in de horeca of instellingen, aan supermarkten en aan speciaalzaken worden daarom eisen gesteld ten aanzien van het bereiden, vervoeren, bewaren en verkopen van producten. De eisen hebben vooral betrekking op keukenhygiëne en bereidingwijze.*

### Aanpak notoire overtreders

De NVWA inspecteert niet elk jaar alle keukens of alle bedrijven. Bij slechte bedrijven komt de NVWA vaker dan bij goede bedrijven. Notoire overtreders moeten óf verbeteren óf sluiten. In 2011 heeft de NVWA de aanpak voor notoire overtreders op alle doelgroepen in dit domein toegepast. In 2011 zijn 153 bedrijven in dit zogenaamde 'hard waar het moet' traject terechtgekomen.

### Zelfcontrolesystemen

Veel bedrijven laten zich bij het op peil houden van de hygiëne bijstaan door controlebureaus. In 2011 heeft de NVWA vastgesteld dat de werkwijze van drie controlebureaus adequaat is van opzet. In bedrijven die gebruik maken van deze bureaus komt de NVWA minder controleren.

### Inspectiestatus publiceren

In 2011 heeft de NVWA samen met Koninklijke Horeca Nederland de eerste contouren neergezet van een systeem waarbij het publiek kan inzien wat de inspectiestatus is van een horecabedrijf.

## 3.8 Pathogene micro-organismen en alimentaire zoönosen

*Toezicht aandeel: 3,6%*

*In het domein microbiologie van de NVWA wordt onderzoek gedaan naar de aanwezigheid van bacteriën, schimmels en virussen in dieren, voedsel en andere consumentenproducten. In een aantal gevallen gebeurt dit naar aanleiding van voedselinfecties of klachten over producten.*

Om dit onderzoek te kunnen uitvoeren, beschikt de organisatie over een goed uitgerust laboratorium waar de ontwikkeling, validatie en accreditatie van analysemethoden veel aandacht krijgt. De kennis en toerusting om snel en adequaat monsters te kunnen onderzoeken op de aanwezigheid van ziekteverwekkende micro-organismen is van groot belang voor de NVWA als toezichtorganisatie. De waarde daarvan is aangetoond bij het beheersen van de EHEC-crisis in 2011.

### EHEC-crisis

In mei 2011 meldt het Robert Koch Instituut in Duitsland een groot aantal gevallen van HUS (haemolytisch uremisch syndroom). Dat is een bekend effect van een besmetting met bepaalde typen *Escherichia coli* bacteriën (STEC, shiga-toxine producerende *Escherichia coli*). Hoewel STEC vooral wordt gevonden in vlees, wijst epidemiologisch onderzoek in Duitsland uit dat het gaat om het bijzondere EHEC-type O104 en dat de vermoedelijke oorsprong bij rauwe groenten en fruit ligt.

Op 26 mei meldt Duitsland via het Europese meldingsysteem RASFF (rapid alertsystem food and feed) dat op Spaanse komkommers deze EHEC-bacterie is aangetroffen. Via tracersing onderzoekt de NVWA of er een mogelijke relatie is tussen deze Spaanse komkommers en Nederlandse telers of distributeurs. Laboratoriumuitslagen van de NVWA wijzen daar niet op. De lidstaten van de EU bespreken dagelijks via een teleconferentie de uitkomsten van onderzoek en mogelijke oorzaken.

De NVWA neemt monsters van producten uit de winkelschappen. Ook stelt de NVWA haar laboratoria ter beschikking aan het Productschap Tuinbouw om monsters uit het handelskanaal te laten onderzoeken. In Nederland blijken vijf mensen besmet te zijn met de EHEC-bacterie. Alle personen zijn te relateren aan de uitbraak in Duitsland.

Eind mei meldt Duitsland dat de typering van de EHEC op de komkommers nog niet is afgerond. Komkommers zouden wel eens niet de oorzaak kunnen zijn. De woordvoering in Duitsland blijkt versnipperd te zijn. Dan volgen een paar dagen dat eigenlijk niet duidelijk is welk spoor gevolgd moet worden. Laboratoriumuitkomsten kunnen niet voorkomen dat komkommers in een kwaad daglicht blijven staan. NVWA plaatst op haar internetsite in diverse talen algemene verklaringen dat op Nederlandse komkommers geen EHEC is aangetroffen.

Op 5 juni maakt Duitsland bekend dat er waarschijnlijk een relatie is met 'sprouts' van een Duits bedrijf. Zekerheidshalve bemonstert NVWA kiemgroenten in Nederland. Op 8 juni blijken rode bietenspruiten uit Nederland STEC-bacteriën te bevatten, niet het type dat in Duitsland ziektegevallen veroorzaakt, maar mogelijk wel ziekteverwekkend. In opdracht van het ministerie van VWS start de NVWA een terughaalactie. Ook in Duitsland blijken rode bietenspruiten met STEC besmet. Op 10 juni ontdekt NVWA een tweede partij rode bietenspruiten met STEC. Uit onderzoek blijkt dat het niet gaat om EHEC type O104. Het typeren van deze bacteriestammen bleek in Nederland niet mogelijk. Ze zijn voor nader onderzoek naar referentielaboratorium gebracht in Denemarken. Bedrijven die niet voldoende meewerkten aan het terughalen van mogelijk besmette zaden en kiemgroenten heeft de NVWA een boete opgelegd.

Eind juni blijken ook in Frankrijk kinderen ziek te zijn geworden van zelfgekweekte kiemgroenten. Traceringsonderzoek vanuit Duitsland en Frankrijk leidde begin juli naar de voorzichtige conclusie dat fenegriekzaden uit Egypte waarschijnlijk de oorzaak zijn geweest van de besmettingen. De EHEC-uitbraak in Duitsland heeft aan 53 mensen het leven gekost. Bijna 4.000 mensen zijn ziek geworden, waarvan 800 met ernstige klachten.

### Antibioticaresistentie

In 2011 heeft de NVWA ruim 1700 monsters uit kipproducten, groenten en fruit onderzocht op aanwezigheid van antibioticaresistente bacteriestammen (Salmonella, Campylobacter, Escherichia coli, Enterococci).

2.500 monsters uit mest van varkens, melkkoeien, kalveren en vleeskuikens heeft de NVWA onderzocht op Meticillineresistente *Staphylococcus aureus* (MRSA) en ruim 2000 monsters op de aanwezigheid van Extended-spectrum beta-lactamase (ESBL) producerende bacteriën. De resultaten van dit onderzoek verschijnen in de zogenaamde MARAN-rapportage. Hierin komt een overzicht van het gebruik van antibiotica in Nederland en van trends in bacteriën met antibioticaresistentie in voedingsmiddelen en landbouwhuisdieren.

Vanwege de duidelijk toegenomen verspreiding van ESBL-producerende bacteriën bij mensen en dieren heeft NVWA vijfhonderd monsters uit voedingsmiddelen onderzocht op deze bacteriën. Het onderzoek wordt in 2012 afgerond.

### Norovirus

Het norovirus kan in ziekenhuizen makkelijk tot een groot aantal ziektegevallen leiden. In 2011 heeft de NVWA vastgesteld dat het norovirus minder vaak voorkomt in centrale keukens dan in afdelingskeukens van ziekenhuizen. Uitkomsten van vragenlijsten op al deze locaties wijzen op een tekort aan kennis over het norovirus onder voedselbereiders. Hygiëncodes bevatten op dit moment geen of nauwelijks informatie over voedseloverdraagbare virussen. Door inzet van de NVWA in de Codex Alimentarius\* zal dat veranderen.

\* internationaal forum waaraan door 184 landen en de Europese Unie wordt deelgenomen. Dit forum ontwikkelt internationale normen voor voedselproducten, met als doel de internationale volksgezondheid te beschermen en de eerlijkheid van de handel in voedselproducten te bevorderen.

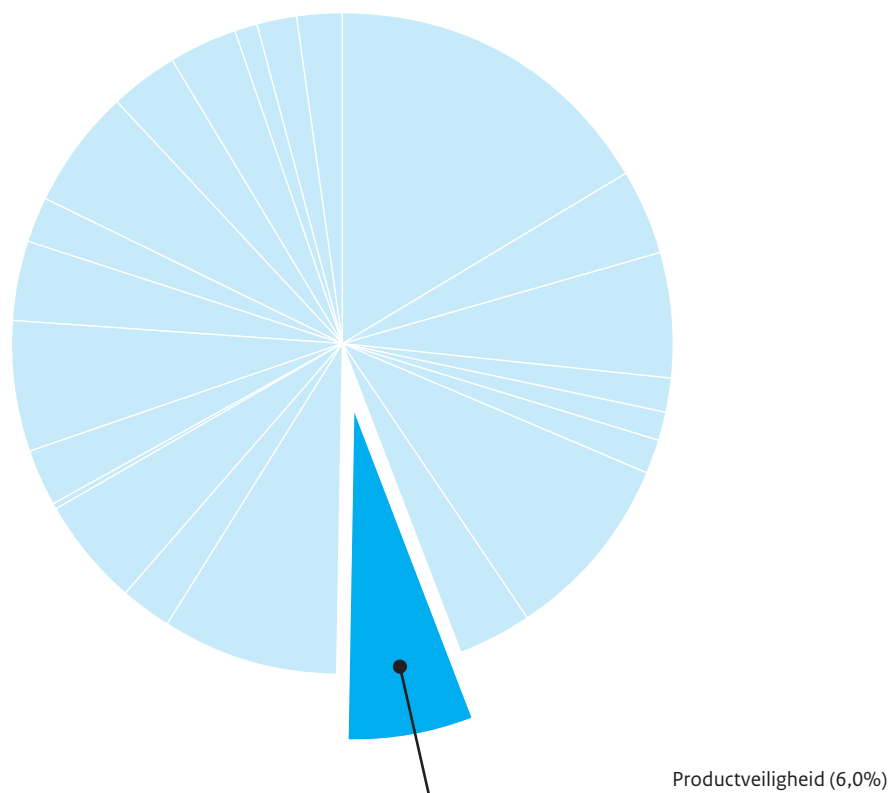




4

Hoofddomein  
**Productveiligheid**





## 4.1 Productveiligheid

*Toezicht aandeel: 6,0%*

*De NVWA beschermt consumenten tegen producten die letsel en ernstige gezondheidsschade kunnen veroorzaken. Ook het toezicht op het energiegebruik van toestellen maakt deel uit van dit domein.*

Het gaat hier om een breed werkterrein met tienduizenden bedrijven en een grote diversiteit aan producten. Bijvoorbeeld cosmetica, speelgoed, kermisattracties, huishoudchemicaliën, tatoeages, verpakkingsmaterialen en gebruiksartikelen bestemd voor contact met levensmiddelen, elektrotechnische producten en machines. Deze consumentenproducten worden voor het merendeel buiten Nederland geproduceerd. Het doel van de NVWA is te voorkomen dat producten met een veiligheids- of gezondheidsrisico van enige omvang, op de markt worden gebracht.

### Van productgerichte naar bedrijfgerichte aanpak

De NVWA inspecteert de top honderd van de bedrijven door middel van systeemtoezicht. Zodra uit de inspecties blijkt dat het kwaliteitsborgingssysteem van een bedrijf de veiligheid van de producten borgt, komt het in aanmerking voor vermindering van toezicht. Voor bedrijven die niet in bezit zijn van een dergelijk systeem heeft de NVWA in 2011 de omslag voorbereid van productgerichte controles naar bedrijfgerichte aanpak. NVWA licht dan het bedrijfsproces door. In 2012 wordt hiermee gestart.

### Convenanten

Afsluiten van overeenkomsten met bedrijven en koepelorganisaties die goed kunnen onderbouwen dat ze veilige producten leveren is een belangrijk onderdeel uit het toezicht van de NVWA. In 2011 sloot de NVWA een overeenkomst met Mattel, een producent van kinderspeelgoed.

### Import Chinese producten

Veel consumentenproducten worden geïmporteerd vanuit China. In 2011 is een Memorandum of Understanding ondertekend tussen het ministerie van VWS en NVWA en de Chinese Autoriteit AQSIQ (General Administration of Quality Supervision, Inspection and Quarantine of the People's Republic of China). Hierin zijn afspraken gemaakt over kennisuitwisseling. Exportcontroles van AQSIQ kunnen dan beter aansluiten op de importcontroles in Nederland. Het uiteindelijke doel is de veiligheid van de producten al in China zeker te stellen.

### Tweedelijns toezicht

Beoordelingen door keuringinstellingen als TÜV of Kiwa zijn belangrijk voor de veiligheid van consumentenproducten. De NVWA houdt toezicht op de kwaliteit van deze zogenaamde 'aangewezen keuringsinstellingen' (AKI's) of 'notified bodies' (Europees verband). In 2011 heeft de NVWA alle acht keuringsinstanties voor attractietoestellen geaudit en vier van de zestien notified bodies. Twee van deze organisaties zijn nu niet meer actief.

### Toezicht op basis van klachten, incidenten en meldingen

Naar aanleiding van klachten, incidenten en meldingen zijn ongeveer 1.500 inspecties uitgevoerd en 600 producten onderzocht in het laboratorium. In 2011 is verder steekproefsgewijs onderzoek uitgevoerd naar verboden stoffen in cosmetica, illegale tatoeëerders, bisphenol A in babyflesjes, brandvertragers, voor kinderen aantrekkelijke producten die gevaar kunnen opleveren, keukenmachines, kermisattracties, aanstekers en bioethanolbranders. De NVWA heeft maatregelen genomen als producten ondeugdelijk bleken.

---

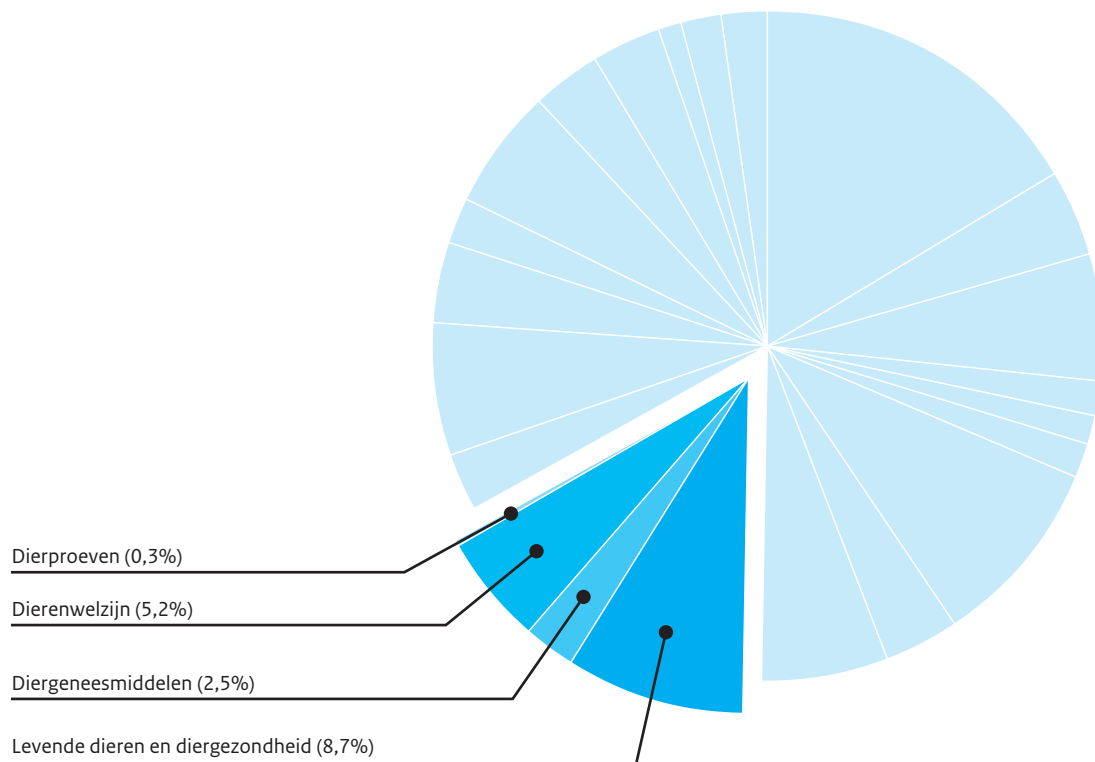
*Afsluiten van overeenkomsten met bedrijven en koepelorganisaties die goed kunnen onderbouwen dat ze veilige producten leveren is een belangrijk onderdeel uit het toezicht van de NVWA.*

---



# 5

Hoofddomein  
Diergezondheid,  
dierenwelzijn



## 5.1 Levende dieren en diergezondheid

*Toezicht aandeel: 8,7%*

*Dieren gezond houden is van groot belang; Nederland is binnen Europa de grootste exporteur van levende dieren (ongeveer 12 miljoen varkens, een kwart miljoen schapen en geiten, 200.000 runderen en kalveren). Ook de import is veelomvattend. In 2010 zijn 700.000 varkens, 45.000 schapen en geiten, 5.000 fokrunderen, 900.000 kalveren en 7.500 slachtrunderen geïmporteerd. Daarnaast speelt Nederland een grote rol bij de wereldwijde handel in bijvoorbeeld vogels en exoten.*

Voorkomen dat dieren ziek worden, en als ze ziek worden, ervoor zorgen dat de ziekte snel beheersbaar wordt. Dat is het gezamenlijke belang van de NVWA én de ondernemers. Dat zijn veehouders, veetransporteurs, exploitanten van verzamelcentra en wasplaatsen, importeurs, en producenten van levende producten als sperma, embryo's en broedeieren.

### Schmallenbergvirus

In december 2011 werd bij herkauwers het zogenaamde 'Schmallenbergvirus' ontdekt. Om een goed beeld te krijgen van de ernst, de aard en de geografische verspreiding van de ziekte is op 21 december een meldplicht bij de NVWA ingesteld voor houders van dieren die misvormde schapen- of geitenlammeren of kalveren baren. In de periode van 21 december tot en met 31 december 2011 zijn 115 meldingen ontvangen.

### Laagpathogene varianten van vogelgriep

In 2011 zijn in Nederland vijf uitbraken geweest van laagpathogene varianten van Aviaire influenza (vogelgriep). De NVWA heeft deze uitbraken samen met veehouders, dierenartsen en onderzoekers tot een minimum weten te beperken. Dit deden we door te traceren, screenen en ruimen.

### Turks stro

Eind 2011 bleek de NVWA verkeerde informatie te hebben verstrekt aan ondernemers over de import-eisen aan Turks stro. Fytosanitaire eisen leken meer voor de hand te liggen dan veterinaire. Maar dierziekten kunnen meeliften op onschuldig ogende producten, zoals stro. Het misverstand legde bloot dat de werkterreinen van de oude organisaties nog beter moeten worden geïntegreerd in de nieuwe structuur. In feite is dit de 'echte fusie' van de NVWA en dat proces vraagt van management en medewerkers in 2012 nog veel aandacht.

### Waarde van kwaliteitssysteem QLL

Op 1 juli 2011 zijn alle private kwaliteitssystemen in de diertransportsector overgegaan in QLL (Quality System Livestock Logistics). Lang niet alle bedrijven hadden de vereiste entree-audit voor QLL gehad voor 1 juli, waardoor de NVWA substantieel extra inzet heeft gepleegd op voorscreening en (klep)keuring. In 2011 heeft de NVWA een eerste audit uitgevoerd. Conclusie is dat de borging in het QLL-systeem nog verbetering behoeft. NVWA beoordeelt de kwaliteit van QLL opnieuw in de loop van 2012.

Indien het kwaliteitssysteem QLL onvoldoende functioneert, vervallen de voordelen (minder toezicht door de NVWA) voor bedrijven. Dit heeft dan substantiële consequenties op de toezichtcapaciteit van de NVWA. Hierover wordt uiterlijk 1 juni 2012 een besluit genomen. De NVWA onderzoekt hoe ze de sector kan motiveren zijn verantwoordelijkheid goed op te pakken.

### Valse vaccinatieverklaringen blauwtongentingen

De NVWA-IOD heeft een kortdurend strafrechtelijk onderzoek uitgevoerd naar illegale verzamelplaatsen van kalveren. Het vermoeden bestond dat dieren met een valse vaccinatieverklaring (blauwtong) exportcertificaten verkregen. De NVWA heeft de erkenning van de exportverzamelplaats ingetrokken.

## 5.2 Diergeneesmiddelen

### *Toezicht aandeel: 2,5%*

*De NVWA heeft in 2011 het toezicht op diergeneesmiddelen geïntensiveerd. In 2013 moet namelijk het antibioticum-gebruik bij dieren met 50% zijn afgenomen.*

In 2011 zijn extra controleurs opgeleid en is een nadere analyse gemaakt van doelgroepen en hun motieven voor naleving. Daarnaast heeft de NVWA zich voorbereid op het verbreden van de interventiemix: de invoering van bestuursrecht, samenwerking met het Veterinair Tuchtcollege, (gebruik van beroepsstandaarden, toezicht op bedrijfsgezondheidsplannen) en andere nieuwe regelgeving. Afsgesproken is dat de Productschappen de NVWA informatie leveren over veelgebruikers, veelvoorschrijvers, veelwisselaars en plotseling gereduceerd gebruik.

De NVWA-Inlichtingen- en Opsporingsdienst heeft in 2011 een criminaliteitsbeeldanalyse gemaakt. De tactische analyse 'Antibiotica' en opsporingsonderzoeken hebben geleid tot het oprollen van een crimineel netwerk en inbeslagname van 3500 kilogram illegale antibiotica. Ook is rechtshulp verleend aan buitenlandse autoriteiten.

De NVWA heeft in 2011 projectmatig toezicht uitgevoerd op het gebruik van diergeneesmiddelen in onder meer kuikenbroederijen, vleeskuikenbedrijven, varkenshouderijen. Ook de zogenaamde poortwachterfunctie van dierenartsen is onder de loep genomen. Uit dit onderzoek blijkt dat in de praktijk door dierenartsen regelmatig afgeweken werd van de beroepsstandaarden voor zorgvuldig gebruik van antibiotica, de zogenaamde formularia. Het rapport bevestigt het beeld dat in de veehouderij antibiotica in te veel gevallen onzorgvuldig worden gebruikt.

## 5.3 Dierenwelzijn

*Toezicht aandeel: 5,2 %*

### Dierverwaarlozing

In 2011 zijn er meer meldingen over dierverwaarlozing geweest dan verwacht. Samen met het ministerie van EL&I is een plan van aanpak gemaakt om snel inzicht te krijgen in mogelijke dierverwaarlozing bij veehouders. Diervoerleveranciers, melkafnemers, dierenartsen kunnen daarbij helpen.

### Samenwerking dierenpolitie, LID en NVWA

In het convenant 'Dierenpolitie' zijn afspraken gemaakt over de taakverdeling tussen politie ('animal cops'), de Landelijke Inspectiedienst Dierenbescherming (LID) en de NVWA over de uitvoering in het veld. De NVWA ondersteunt de dierenpolitie met kennis en expertise. Eerder al hadden LID en NVWA een gezamenlijke risico-analyse gemaakt en zijn de controlemethodieken op elkaar afgestemd.

### Welzijnsregels op veehouderijbedrijven

In 2011 werden op 66% van de varkensbedrijven de regels voor het welzijn van varkens goed nageleefd. Strikt handhaven werpt hier vruchten af.

De NVWA heeft pluimveehouders geïnformeerd over het legbatterijverbod dat per 1 januari 2012 van kracht is. De NVWA heeft intensief samengewerkt met Dienst Regelingen bij de implementatie van het vleeskuikenbesluit. Het Vleeskuikenbesluit is op 1 januari 2011 van kracht geworden; het regelt onder andere de dichtheid aan dieren in de stal.

### Illegale handel in dieren

De illegale hondenhandel is een speerpunt voor de NVWA. In 2011 heeft de NVWA een transport met meer dan tachtig honden en katten uit een Oost-Europees land onderschept. Er bleek sprake te zijn van vervalste certificaten en inentingsbewijzen. Het voorkomen van illegale handel is belangrijk vanwege de mogelijke insleep van ziekten als rabiës.

### Diertransporten

In 2011 heeft de NVWA 177 boeterapporten opgelegd aan ondernemers vanwege het overtreden van welzijnsregels uit de Transportverordening.

De commissie Vanthemsche II vond de bestuurlijke boete een effectief en proportioneel middel. De Staatssecretaris van het ministerie van EL&I heeft toegezegd in 2012 de bestuurlijke boete te gaan evalueren. NVWA en het ministerie van EL&I werken aan een nieuwe interventiestrategie. Zie ook het onderdeel *Waarde van QLL-systeem*, domein levende dieren en diergezondheid.

### Dierenwelzijn op het slachthuis

In Nederland zijn 18 pluimveeslachthuizen die dieren bedwelmen met een waterbad waar elektrische spanning op staat. Met behulp van een 'meetkip' kan de NVWA zien of bedrijven de juiste elektrische spanning en stroomsterkte gebruiken. De NVWA heeft in 2011 de last onder dwangsom toegepast bij overtredingen. Eén bedrijf is in de loop van 2011 overgestapt op gasbedwelmings (CO<sub>2</sub>).

## 5.4 Dierproeven

*Toezicht aandeel: 0,3 %*

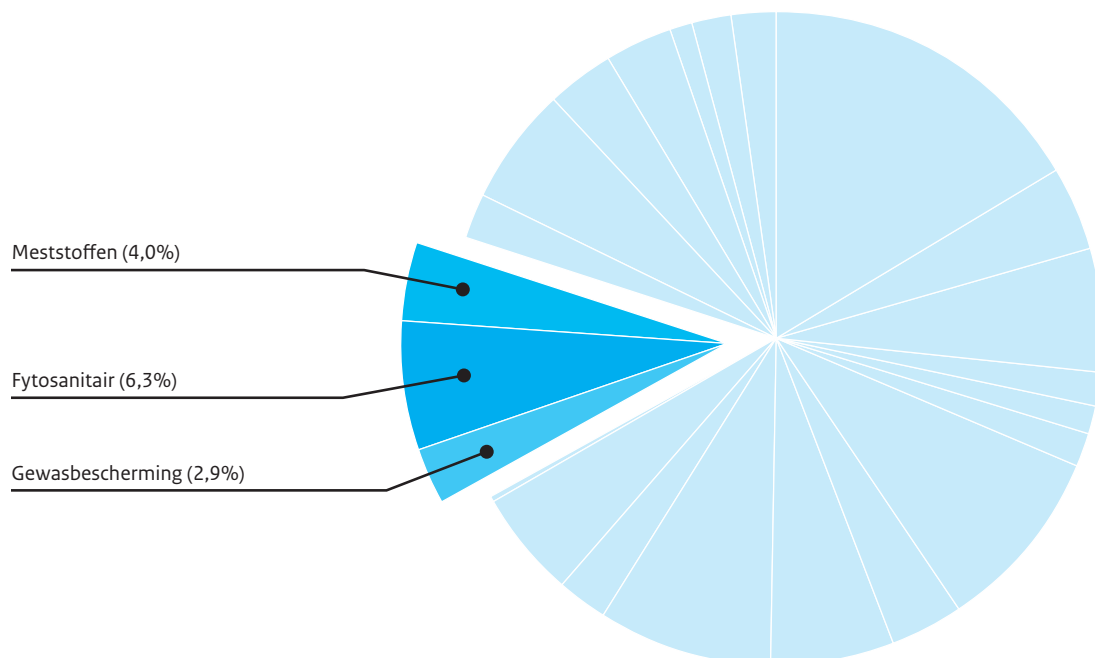
Proefdierbedrijven en onderzoeksinstituten die proefdieren gebruiken, laten een zeer hoog niveau van naleving zien. De NVWA rapporteert hierover jaarlijks in het rapport 'Zo doende'.





# 6

## Hoofddomein Plantgezondheid



## 6.1 Gewasbescherming

*Toezicht aandeel: 2,9%*

*Net als bij diergeneesmiddelen is bij gewasbescherming het streven zo min mogelijk chemische middelen in te zetten en alleen middelen te gebruiken die zijn toegestaan. Ook uitspoeling naar bodem en water of verwaaien van middelen moet zo min mogelijk plaatsvinden. Aan de toelating, het verhandelen en het gebruik van middelen zijn daarom eisen gesteld. De NVWA voert controles uit bij telers, detailhandel en groothandel.*

Experts van de NVWA adviseren beleidsmakers, nationaal en internationaal, het College voor Toelating van Gewasbeschermingsmiddelen en Biociden (CTGB) en de farmaceutische industrie op welke manier ziekten en plagen effectief kunnen worden geweerd. Ook wijst de NVWA op onderzoeksvragen die aan de orde zijn.

In 2011 zijn 253 gerichte controles uitgevoerd naar het gebruiken van gewasbeschermingsmiddelen op percelen langs watergangen. Bij één op de drie percelen bleken de emissiebeperkende voorschriften niet goed te worden nageleefd, vooral langs open oppervlaktewateren.

### Verboden middelen

In 2011 heeft de NVWA twee grote opsporingsonderzoeken en een grootschalig controleproject uitgevoerd rond het gebruik van BN<sub>3</sub> ('Russisch gif') in de sierteeltsector. Bij honderd van de ongeveer 3400 siertelers is dit middel aangetroffen.

Ook is een risico-onderzoek uitgevoerd naar het mogelijke gebruik van Russisch gif in consumptiegewassen. Bij quick scans is het middel hierin niet aangetroffen.

Met name in de sierteelt, en in het bijzonder in de teelt van rozen, is er al geruime tijd sprake van illegaal gebruik. Tot op heden heeft de handhavingdruk niet geresulteerd in een verbetering van het nalevingniveau. De slechte naleving vraagt ook komend jaar aandacht van de NVWA, temeer omdat de handel in illegale middelen lijkt toe te nemen.



Na een Rapid Alertmelding vanuit Slowakije heeft de NVWA een onderzoek ingesteld naar de herkomst van illegaal met chloormequat (CCC) gespoten peren. Het gebruik van chloormequat in peren is in Nederland vanaf 2001 verboden. De partij peren is opgespoord en vernietigd.

#### Openbaar groen

Een op de drie gemeenten, beheerders van bedrijventerreinen, particulieren en ondernemers werken bij onkruidbestrijding op verhardingen niet volgens de voorschriften. In 2012 werkt de NVWA samen met de Inspectie voor leefomgeving en Transport (ILT) aan verbetering hierin.

#### Samenwerking met andere overheidsorganisaties

Met de Douane is een convenant getekend over de uitwisseling van gegevens over de import van gewasbeschermingsmiddelen. Dit biedt de NVWA de mogelijkheid zich meer op de risicovolle importen te richten. In ons omringende landen is een toename gesignaleerd aan 'counterfeit' (namaakproducten met onwerkzame of verboden middelen) en parallelle import via internet. In 2012 krijgt dit meer aandacht van de NVWA.

Samen met ILT heeft NVWA handelaren in gewasbeschermingsmiddelen en biociden gecontroleerd. De naleving is bij deze bedrijven over het algemeen hoog.

In Zuid-Holland werkt de NVWA intensief samen met de waterschappen en milieudiensten om te komen tot gezamenlijk toezicht. Dit is een samenwerkingsproject in het kader van vernieuwing toezicht. De regie hierover ligt bij de Inspectieraad. De organisaties onderzoeken de mogelijkheid ook elkaars controles te kunnen uitvoeren.

---

## Met name in de sierteelt, en in het bijzonder in de teelt van rozen, is er al geruime tijd sprake van illegaal gebruik.

---

#### Nieuwe Europese wetgeving

In 2011 is nieuwe Europese wetgeving op gewasbeschermingsmiddelen van kracht geworden. Het stelt 'integrated pest management' als uitgangspunt voor de teelt van gewassen. De toelating van middelen wordt geregeld per klimaatzone in Europa. Dit betekent dat de beoordelingen van middelen in Duitsland of België ook voor Nederland gelden. Dat leidt mogelijk voor een aantal teelten tot verruiming van het middelenpakket in Nederland. De aangescherpte normen uit de nieuwe wetgeving hebben waarschijnlijk een tegengesteld effect. De nieuwe wetgeving biedt meer aangrijpingspunten voor handhaving.

## 6.2 Fytosanitair

*Toezicht aandeel: 6,3%*

*De werkzaamheden in het fytosanitaire domein zijn er op gericht plantenziekten en -plagen als gevolg van handelsverkeer zo veel mogelijk te voorkomen. De NVWA is verantwoordelijk voor de interpretatie van wet- en regelgeving, en het aansturen en beoordelen van de vier keuringsdiensten.*

Op het fytosanitaire vlak worden de volgende (toezichts-) activiteiten door de NVWA ontplooid:

- Uitroeiing en beheersing van uitbraken van quarantaine (waardige) organismen.
- Surveys en monitoringsinspecties onder het Fytobewakingsprogramma ten behoeve van het Fytosanitair garantiestelsel.
- Import- en exportinspecties ('Rusland-inspecties').

### Boktor

De NVWA trof in september 2011 één uitvliegpat van de Oost-Aziatische boktor aan in een Acer palmatum (esdoorn), in de tuin van een particulier aan de rand van Delft. Deze boktor komt oorspronkelijk uit het verre oosten en is zeer schadelijk voor veel loofbomen en struiken. De besmette boom is voor onderzoek uit de tuin verwijderd. De boom is afkomstig uit een besmette partij die in 2007 uit China is geïmporteerd.

Het ministerie van EL&I heeft een bufferzone ingesteld in een straal van 2 km. In de directe omgeving van de vondst (in een cirkel van 100 meter) zijn alle loofbomen en struiken geïnspecteerd op tekenen van deze boktor. Het ging om ongeveer 150 particuliere tuinen en openbaar groen. Er zijn geen andere uitvlieggaten of sporen van een boktor gevonden.

De Food and Veterinary Office (FVO) van de EU heeft de Nederlandse aanpak van de boktor beoordeeld en goed bevonden.

Eerder in 2011 is de boktor ook in Almere aangetroffen.

### Andere quarantaine-organismen

Naast de boktor heeft de NVWA in 2011 ringrot, bruinrot en wratziekte aangetoond. De NVWA heeft alles in het werk gesteld om de ziekteverwekkers te verwijderen.

### Functioneren keuringsdiensten

De NVWA heeft de vier keuringsdiensten\* beoordeeld op basis van audits. Er is geen aanleiding voor verzwaaard toezicht. Vanwege de economische belangen van eventuele fouten in de uitvoering houdt de NVWA de vinger aan de pols. Een Europese audit van de Food and Veterinary Office (FVO) heeft er toe geleid dat Nederland bij import-inspecties grotere steekproeven neemt en meer aandacht besteedt aan de bijschrijvingen op certificaten.

### Samenwerking met branche-organisaties

Met de Nederlandse Aardappel Organisatie (NAO) is in 2011 een convenant afgesloten over de export van consumptieaardappelen naar Rusland. De NVWA kan nu op basis van alleen visuele inspecties exportcertificaten afgeven omdat bedrijven zelf grondmonsters nemen en de identiteit van partijen waarborgen.

### Fytobewakingsprogramma

De uitvoering van het fytobewakingsprogramma heeft in 2011 onder druk gestaan, vooral vanwege de inzet op een aantal uitbraken, de EHEC-crisis en de Ruslandinspecties. Als zich dit een aantal jaren achtereenvolgend zou voordoen, dan ondermijnt dit op termijn de waarde van Nederlandse exportgaranties.

\* KCB: Kwaliteits-Controle-Bureau

BKD: Bloembollenkeuringsdienst

NAK: Nederlandse Algemene Keuringsdienst voor zaaizaad en pootgoed van landbouwgewassen

NAK-t: Nederlandse Algemene Keuringsdienst voortuinbouw

## 6.3 Meststoffen

*Toezicht aandeel: 4,0%*

*In Nederland wordt meer dierlijke mest geproduceerd dan de bodem zonder milieuschade kan opnemen. Daarom zijn er grenzen gesteld aan het aantal dieren dat veehouders mogen houden en aan de hoeveelheid mest die op of in de bodem mag worden gebracht. Daarnaast zijn er uitrijregels die aangeven wanneer en op welke wijze meststoffen gebruikt mogen worden. Vanwege het mestoverschot zijn er regels gesteld aan het transport van mest.*

Bij de controles werkt de NVWA nauw samen met Dienst Regelingen (DR) van het ministerie van EL&I. Dienst Regelingen voert de administratieve controles uit, de NVWA neemt de fysieke inspecties voor haar rekening.

---

### *Bij de controles werkt de NVWA nauw samen met Dienst Regelingen (DR) van het ministerie van EL&I.*

---

De NVWA controleert of bedrijven niet meer dieren houden dan toegestaan en of er niet te veel mest wordt gebruikt op de grond. Bij wegcontroles kijkt de NVWA of mestvervoerders de juiste formulieren bij zich hebben en of de laad- of loslocatie is vastgelegd en verzonden. Daarnaast voert NVWA administratieve controles uit bij transporteurs en intermediairs.

In 2011 heeft NVWA in West-Nederland via luchtwoarnemingen bepaald of mest op de goede manier werd aangewend. In een aantal gevallen heeft dat geleid tot controles op de grond.

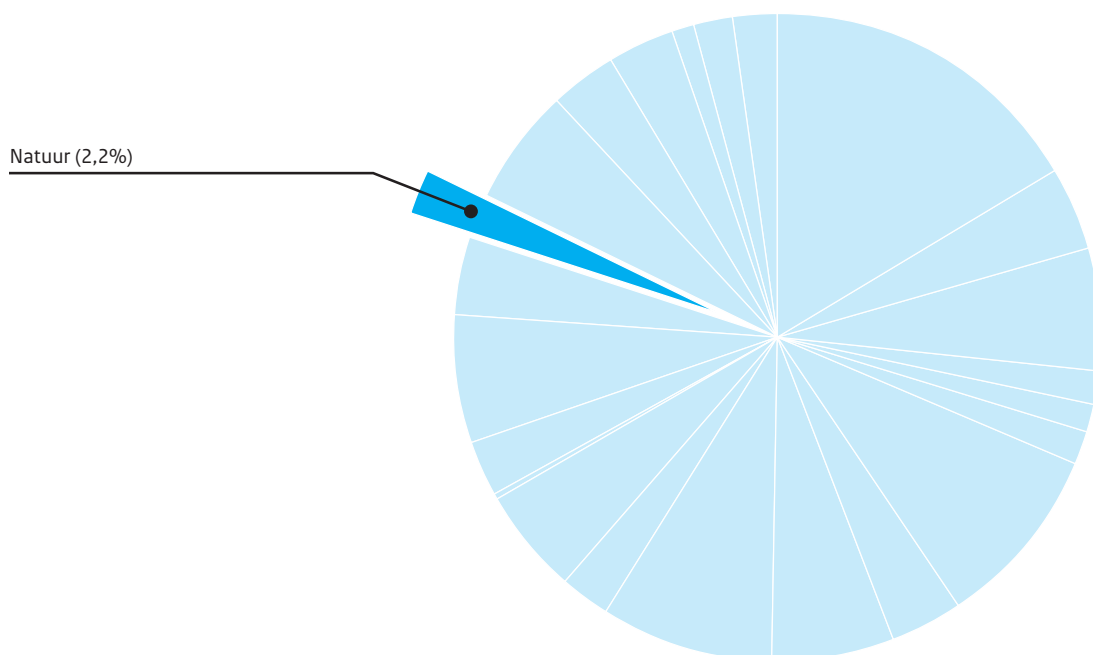
Onder bepaalde voorwaarden mogen bedrijven meer dierlijke mest uitrijden dan de standaard gebruiksnorm (derogatie). Nederland is verplicht 3% van deze bedrijven fysiek te controleren. De NVWA heeft in 2011 voor dit doel circa zeventuizend controles uitgevoerd. Bedrijven die niet voldoen aan de voorwaarden, mogen geen gebruik maken van de verruimde gebruiksnorm dierlijke meststoffen. Zij moeten daardoor meer mest van hun bedrijf afvoeren.

Op 1 januari 2013 treedt nieuwe wetgeving in werking. De NVWA heeft haar handhavingexpertise gebruikt bij de advisering van beleidsdirecties.



7

Hoofddomein  
Natuur



## 7.1 Natuur

*Toezicht aandeel: 2,2%*

### Beschermde plant- en diersoorten (CITES)

Natuurgebieden en kwetsbare plant- en diersoorten worden wereldwijd beschermd. De NVWA voert controles uit om te voorkomen dat mensen handelen in bedreigde plant- of diersoorten, of producten die daar van af zijn geleid (CITES). Ook is de NVWA één van de organisaties die er op toe zien dat mensen geen verboden activiteiten uitvoeren in Nederlandse natuurgebieden of in gebieden die belangrijk zijn voor de inheemse flora en fauna.

### Vervoer niet-landbouwdieren

De NVWA is in 2011 een effectmeting gestart in het vervoer van niet-landbouwdieren voor commerciële doeleinden (zoals vervoer van vogels naar vogelmarkten). Deze controle richt zich naast de voorschriften vanuit de Flora- en faunawet ook op het dierenwelzijn en de normen voor vervoer van dieren. De effectmeting eindigt in 2012.

### Invasieve exoten

Dieren, zoals de tijgermug, of planten, zoals de ambrosia, die niet van nature in Nederland voorkomen en de gezondheid van mensen, dieren of planten in gevaar brengen, worden invasieve exoten genoemd. De NVWA helpt deze soorten te bedwingen. Een speciaal team van de NVWA (team Invasieve Exoten) bundelt de kennis, adviseert aan uiteenlopende doelgroepen waaronder beleidsdirecties over het beheersen van de risico's. In 2011 heeft de NVWA het Nederlandse publiek geïnformeerd over de risico's van de hooikoortsplant Ambrosia. Verder coördineert het team bestrijdingsacties van invasieve exoten. In 2011 gebeurde dat voor de Pallas' eekhoorn in Weert en de Amerikaanse bulkikker in Baarlo.

### Centrum Monitoring Vectoren (CMV)

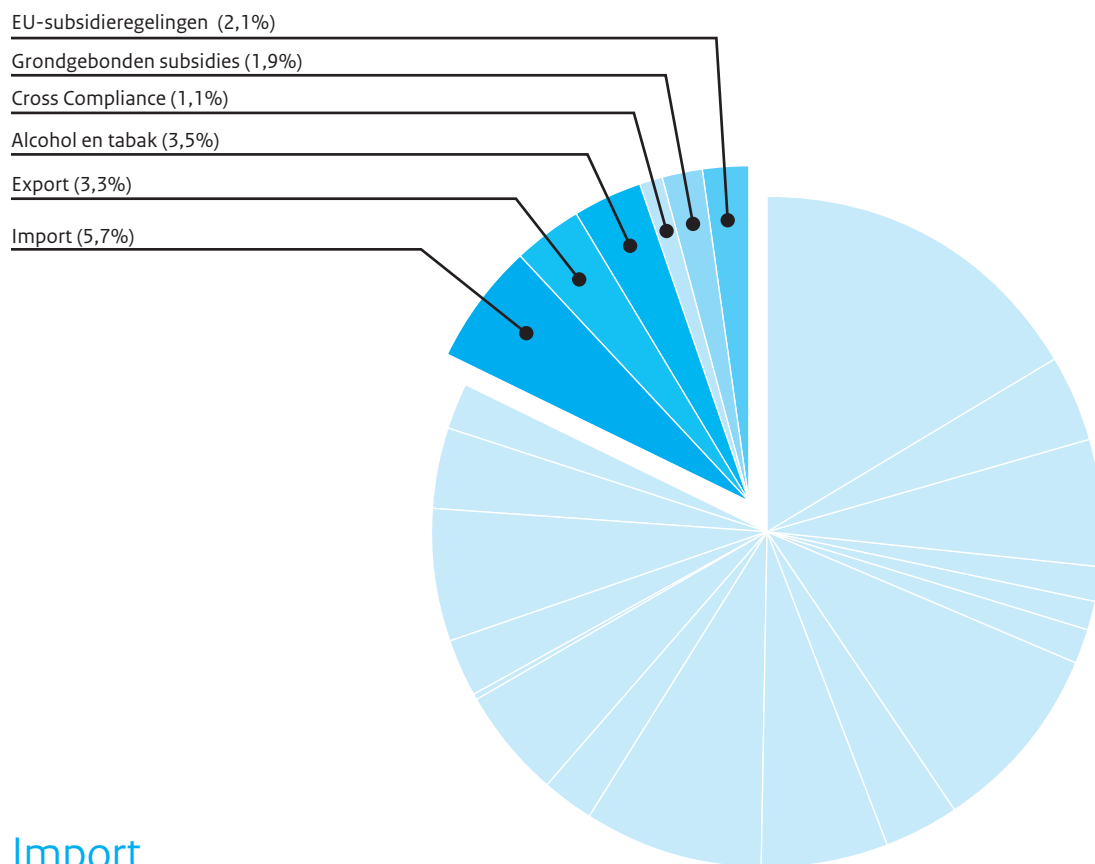
Knutten, die blauwtong overbrengen en tijgermuggen, die knokkelkoorts kunnen verspreiden, zijn voorbeelden van 'vectoren' die een risico inhouden voor de gezondheid van mensen of dieren. Het Centrum Monitoring Vectoren maakt risico-inschattingen, brengt de verspreiding in beeld, adviseert beleidsmakers, bestrijders en ondernemers over risico's en bestrijdingsmogelijkheden. De NVWA ondersteunt het RIVM en het Centraal Veterinair Instituut (CVI) in het maken van 'vector-borne diseases risk-analyses'. De NVWA ontwikkelt vectorgerelateerde draaiboeken. In 2011 heeft NVWA onder andere een populatie van de Amerikaanse rots-poelmug bestreden.





8

Overige domeinen



## 8.1 Import

*Toezicht aandeel: 5,7%*

Het domein Import behelst producten die nog niet zijn toegelaten tot de EU en bestemd zijn voor toelating op de Europese markt, of bestemd zijn voor direct of indirect transport, met of zonder opslag, naar een derde land. Het domein Import van de NVWA richt zich op veterinaire producten, levende dieren, levensmiddelen van niet-dierlijke oorsprong, diervoeder en consumentenproducten.

### *Radioactieve straling bij producten uit Japan*

In maart 2011 was er een kans dat producten uit Japan radioactiefbesmet zouden zijn vanwege de ontploffingen bij de kernreactoren van Fukushima. Op Schiphol landen immers dagelijks vier tot tien vliegtuigen uit Japan. In de Rotterdamse haven komen per week vier tot acht schepen uit Japan, vaak met ongeveer tienduizend containers aan boord.

De NVWA heeft een stuurgroep in het leven geroepen waarin zes ministeries en acht inspectiediensten hun inzet hebben afgestemd. Ook in de uitvoering trokken de inspecties gezamenlijk op: alle meetapparatuur uit Nederland is bijeengebracht, de Douane stelde haar database open voor andere inspecties, het ministerie van Defensie mobiliseerde haar decontaminatie-eenheid.

Het VIC (NVWA Incidenten- en Crisiscentrum) heeft zijn ervaring met dierziektecrises gebruikt om draaiboeken uit te werken en werkprocessen op elkaar af te stemmen.

Tot aan de zomervakantie zijn de controles intensief geweest. Enkele ladingen bleken licht radioactief. De controles zijn afgebouwd waar mogelijk.

### Berichtenservice voor ondernemers

Importbepalingen kunnen meerdere keren per week wijzigen vanwege dierziekte-uitbraken of incidenten ergens op de wereld. De NVWA heeft in 2011 een internetberichtenservice opgestart. Deze maakt het mogelijk direct via een mailbericht op deze wijzigingen te attenderen. De berichtenservice is bedoeld voor ondernemers en medehandhavers ([www.vwa.nl/abonneren](http://www.vwa.nl/abonneren)).

### Lastenverlichting bedrijven in Rotterdamse haven

De NVWA heeft samen met de Douane het Supd@x-systeem geïntroduceerd. Het systeem stemt controles van alle overheden beter op elkaar af en geeft ondernemers inzicht in de status van de goederen gedurende het importproces. Het geeft een aanmerkelijke lastenverlichting bij de invoer van bijvoorbeeld vlees en vis omdat de producten sneller worden doorgevoerd.

## 8.2 Export

*Toezicht aandeel: 3,3%*

### Jaarlijks een half miljoen certificaten voor planten, dieren en levensmiddelen

Bij exportcertificering onderscheiden we de volgende categorieën producten die worden geëxporteerd: zuivel, pootaardappelen, zaaizaden, vlees (inclusief de afgifte van Digitale Kanalisatie Bewijzen), mest, consumptieaardappelen, groenten & fruit, snijbloemen & potplanten, bomen & jonge planten, bloembollen, veterinaire algemeen (overige producten), fytosanitair algemeen (overige producten), diervoeders, exportverklaringen (met name levensmiddelen), levende have en vis.

In totaal worden in al deze categorieën jaarlijks tezamen 500.000 certificaten (of vergelijkbare documenten) afgegeven. In de fytosanitaire sectoren worden de documenten afgegeven door de keuringsdiensten KCB, BKD, NAK, NAK-t. Voor zuivel vindt afgifte van de certificaten / documenten plaats door het COKZ. Voor de overige sectoren geeft de NVWA de certificaten / documenten af.

### Minimaliseren van risico's

Bij exportcertificering wordt gewerkt met een systematiek van eisen en dekkingen om de risico's te beheersen. Een derde land waar naartoe wordt geëxporteerd stelt exporteisen. Bij iedere eis wordt door de NVWA bepaald wat de dekking is, of met andere woorden welke controle, behorende bij de eis, moet worden uitgevoerd. Dit kan bijvoorbeeld door het uitvoeren van een fysieke inspectie of een administratieve controle. Als uit de inspectie blijkt dat niet aan de voorwaarden is/wordt voldaan, dan wordt er geen certificaat of document afgegeven en kan de export niet door gaan.

### Ontwikkelingen

De NVWA heeft de laatste jaren uitvoering gegeven aan het programma CLIENT. CLIENT staat voor Controle op Landbouwgoederen bij Import en Export naar een Nieuwe Toekomst. Binnen het programma is een systeem ontwikkeld dat de afgifte van certificaten en documenten ondersteunt. Voor de bedrijven zijn er vijf manieren om

---

*In totaal worden in al deze categorieën jaarlijks tezamen 500.000 certificaten afgegeven.*

---



op dit systeem aan te sluiten. Het meest eenvoudige is om een certificaat of document aan te vragen via een webapplicatie. De meest geavanceerde manier is het aanvragen via een 'system to system' koppeling tussen het (boekhoud)systeem van het bedrijf en CLIENT. Het systeem ondersteunt via een internettoepassing de veterinaire of fytosanitaire inspecteur bij het nemen van een beslissing over de afgifte van een certificaat. In 2011 is dit systeem in een aantal sectoren geïmplementeerd. Volledige afronding van de implementatie vindt in 2012 plaats.

CLIENT heeft een groot aantal voordelen. Zowel bij het bedrijfsleven als bij de keuringsdiensten en de NVWA zijn er diverse besparingen (efficiëntere werkwijze) gerealiseerd. Een ander belangrijk voordeel is dat de kwaliteit van de gegevens op de certificaten beter is (minder fouten). Hierdoor is er minder oponthoud van partijen aan de buitengrenzen van landen waar naar toe wordt geëxporteerd.

## 8.3 Alcohol en tabak

*Toezicht aandeel: 3,5%*

### Naleving rookverbod

Roken in de natte horeca (bijvoorbeeld cafés) blijft een groot probleem. Eind november 2011 bleek 57% van de cafés die onder het rookverbod vallen rookvrij. In de bereidende horeca (bijvoorbeeld restaurants en eetcafés) was het nalevingspercentage wel op orde (95% tot 100%). Bij een overtreding van het rookverbod wordt een boeterapport opgemaakt. Bedrijven kunnen rekenen op een herinspectie.

### Agressie en geweld tegen inspecteurs

Inspecteurs van de NVWA kregen ook in 2011 regelmatig te maken met agressie of geweldsincidenten tijdens de uitvoering van hun werkzaamheden. De NVWA doet altijd aangifte bij de politie bij agressie- en geweldsincidenten tegen inspecteurs.

### Overdracht handhaving Drank- en Horecawet naar gemeenten

De NVWA heeft een expertisecentrum Handhaving Drank- en Horecawet opgezet. Daarmee helpt de NVWA de gemeenten om het toezicht goed op te zetten. In juni 2011 is de internetsite [www.handhavingdhw.nl](http://www.handhavingdhw.nl) van start gegaan.

## 8.4 Cross Compliance

*Toezicht aandeel: 1,1%*

*Nederland is verplicht jaarlijks 1% van alle steunaanvragers te controleren op de randvoorwaarden van Cross Compliance (dierenwelzijn, voedselveiligheid en milieu bij landbouwactiviteiten). Waar mogelijk combineert de NVWA de Cross Compliancecontroles met regulier toezicht, met name op het gebied van Identificatie en registratie (I&R) varkensbesluit.*

Bij bijna 700 bedrijfsbezoeken stond de naleving op Cross Compliance centraal. Ook andere handhavers als Politie of provincies voeren controles uit.

In 2011 zijn in totaal ongeveer 750 niet-nalevingen aan Dienst Regelingen (DR) doorgemeld voor korting. Deze bedrijven krijgen van DR een korting op de bedrijfsinkomenstoelage of de natuursubsidie.

## 8.5 Grondgebonden subsidies

*Toezicht aandeel: 1,9%*

Ongeveer 56.000 landbouwbedrijven in Nederland krijgen gezamenlijk ruim 850 miljoen Euro aan bedrijfstoelagen en natuursubsidies vanuit de EU. Bedrijven ontvangen de toeslagen op grond van historische rechten en het instandhouden van hun landbouwactiviteiten. De subsidies voor agrarisch natuurbeheer zijn een compensatie voor beheersinspanningen die mogelijk ten koste gaan van landbouwactiviteiten.

De EU schrijft fysieke controles voor op perceelsopgaven en beheersactiviteiten bij 5% van de deelnemende bedrijven. De NVWA heeft in 2011 ruim 1000 bedrijfstoelagcontroles en 1200 controles op agrarisch natuurbeheer uitgevoerd.

De naleving is in het algemeen goed te noemen.

---

*Inspecteurs van de NVWA kregen ook in 2011 regelmatig te maken met agressie of geweldsincidenten tijdens de uitvoering van hun werkzaamheden.*

---

## 8.6 EU-subsidieregelingen inclusief nacontroles

*Toezicht aandeel: 2,1%*

De NVWA verifieert, in opdracht van de betaalorganen en delegated bodies, de uitvoering van een aantal Europese subsidieregels. Daarmee wordt misbruik en oneigenlijk gebruik van gemeenschapsgelden voorkomen. Het gaat om subsidies uit het Europese Landbouwarantiefonds (ELGF), het Europese Landbouwfonds voor Plattelandsontwikkeling (ELFPO) en het Europese Visserijfonds (EVF). In 2011 heeft NVWA ruim zesduizend verificaties uitgevoerd.

Uit NVWA-onderzoek blijkt dat 99% van de gesubsidieerde activiteiten daadwerkelijk zijn uitgevoerd. Ruim tweemiljoen Euro aan onregelmatigheden zijn door NVWA aan het licht gekomen.

De NVWA heeft in 2011 62 boekhoudkundige nacontroles uitgevoerd voor subsidies uit het Europese Landbouwarantiefonds (ELGF) en het Europese Landbouwfonds voor Plattelandsontwikkeling (ELPO). Een gedeelte van deze controles is in 2011 uitgevoerd met de Belastingdienst en Douane. De NVWA trof onregelmatigheden aan bij exportrestituties en bij telersverenigingen (tuinbouw) voor een bedrag van 1,2 miljoen euro.



9

Bureau Risico-  
beoordeling en  
onderzoeks-  
programmering  
(BuRO)

*Bureau Risicobeoordeling & onderzoeksprogrammering (BuRO) oordeelt en adviseert wetenschappelijk onderbouwd en onafhankelijk over mogelijke bedreigingen van de voedsel- en productveiligheid, de diergezondheid en het dierenwelzijn en de natuur.*

#### Relatie toezicht en BuRO

Risicobeoordelingen van BuRO geven onderbouwing aan het risicogericht handhaven van de toezichthoudende divisies van de NVWA. Omgekeerd vormen de toezichtbevindingen van deze divisies aanleiding voor praktijkgerichte adviezen en risicobeoordelingen.

#### Kwaliteit en onafhankelijkheid

De Wet onafhankelijke risicobeoordeling Voedsel- en Warenautoriteit is op 1 augustus 2006 in werking getreden. In het verslag over de 'Doeltreffendheid en de effecten van de wet in de praktijk' is in 2011 geconcludeerd dat er inderdaad aparte voorzieningen nodig zijn om de onafhankelijkheid van BuRO te waarborgen. De Wet biedt deze voorzieningen.

De Raad van Advies van BuRO ziet er op toe dat risicobeoordelingen, onderzoeken en de daarmee verbonden adviezen op onafhankelijke wijze tot stand komen en bewaakt de wetenschappelijke kwaliteit. De Raad beoordeelt de kwaliteit van de meeste adviezen als goed of zeer goed, en stelt dat de onafhankelijkheid goed is geborgd.

#### Kennis

Een deel van de adviezen is gebaseerd op wetenschappelijke kennis die wordt verkregen van de kennisinstellingen, vooral het RIVM, RIKILT en CVI. Voor acute informatie wordt het Front Office RIVM-RIKILT Voedselveiligheid ingeschakeld.

#### Relatie met EFSA

BuRO vertegenwoordigt Nederland in het Adviesforum van de European Food Safety Authority (EFSA) en fungeert als Focal Point van EFSA in Nederland. In november 2011 heeft de directeur van de EFSA met enkele leden van het managementteam kennisgemaakt met de NVWA en met Nederlandse kennisinstellingen die betrokken zijn bij voedselveiligheid en diergezondheid.

## 9.1 Adviezen

#### Voedselveiligheid en productveiligheid

In 2011 heeft bureau 18 adviezen aan de ministers van EL&I en VWS uitgebracht over uiteenlopende onderwerpen: van voormalige voedingsmiddelen, antibiotica in de veehouderij, radioactiviteit in levensmiddelen en consumentenproducten (Fukushima), dioxine (Moerdijk), maatregelen bij aantreffen van EHEC stammen, tot de risico's van stro uit Turkije. Bij de risicobeoordelingen gaat het vooral om de verkenning en beoordeling van risico's waarvoor geen wet- en regelgeving bestaat.

#### Plantgezondheid

De Pest Risk Analysis van BuRO over het Plum pox virus is voor de Europese Unie aanleiding om de huidige regelgeving voor dit virus te evalueren.

NVWA is gestart met onderzoek naar nieuwe plantenziekten en -plagen uit gebieden met een vergelijkbaar klimaat als Nederland.

#### Diergezondheid

BuRO participeert in het Europese samenwerkingsproject EMIDA. De 'Strategische Europese agenda Diergezondheid' die hier uit voortkomt helpt de NVWA prioriteiten aan te brengen voor het beoordelen van majeure infectieuze dierziekten.

# Bijlage

Meerjarenbedrijfsplan

Handhaving deel I -

In het kort



## Inleiding

*De Nederlandse Voedsel- en Warenautoriteit is één van de Rijksinspecties. Bij de handhavingorganisatie werken inspecteurs, hoofdinspecteurs, een inspecteur generaal en collega's die de inspecteurs ondersteunen bij hun werk. De kerntaak handhaving van wet- en regelgeving op het gebied van voedsel- en productveiligheid, van dier- en plantgezondheid, dierenwelzijn en van de natuur omvat alle handelingen gericht op het beïnvloeden van nalevingsgedrag. De andere twee kerntaken betreffen het beoordelen van gevaren voor de voedsel- en productveiligheid en voor dier- en plantgezondheid (risicobeoordeling) en het communiceren van (wetenschappelijk onderbouwde) risico's (risicocommunicatie).*

### Inspecteren als middel, naleving als doel

Het werk van de NVWA heeft betekenis voor de veiligheid van consumenten. Daarbij gaat het niet alleen om Nederlandse burgers, maar ook om burgers buiten Nederland die producten gebruiken die hier zijn geproduceerd of via Nederland zijn ingevoerd. Daarnaast heeft goed toezicht ook een economisch belang voor onze exportpositie, in die zin kunnen we spreken van de waarde van toezicht.

Inspecteren is van oudsher één van de manieren om de doelen van de NVWA te realiseren. Toch is inspecteren slechts een middel. Het verhogen van de naleving is het handhavingsdoel van de NVWA. Dit betekent dat de NVWA meer middelen inzet dan inspecties alleen. Inspecties ter plaatse blijven altijd onderdeel uitmaken van de werkwijze van de NVWA. Echter, meer dan in het verleden gaan ook andere middelen bijdragen aan de verhoging van de naleving.

### Compacte overheid, effectiever en minder last

Het kabinetsbeleid is gericht op een overheid die alleen ingrijpt in het maatschappelijk verkeer als daar een goede reden voor is. Als rijksorganisatie geeft ook de NVWA invulling aan deze doelstelling van een meer compacte overheid. Daarin past het streven naar het functioneren van de rijksinspecties als één rijksinspectie. De eisen die de maatschappij stelt aan de kwaliteit van de handhaving blijven hoog. Nadrukkelijker dan voorheen is er aandacht voor het stellen van grenzen én daarop handhaven. Tegelijk dienen goede nalevers van wet- en regelgeving zo min mogelijk last te ervaren van toezicht. Hiervoor is de zogeheten inspectievakantie voor het bedrijfsleven opgenomen in het regeerakkoord. Met dit laatste wordt bedoeld dat bij deugdelijke zelfregulering en goede naleving met minder inspectieonderzoeken per bedrijf kan worden volstaan.

### Digitale wereld en dagelijks leven vervlechten

Onder invloed van technologische mogelijkheden ontwikkelen zich in de maatschappij ook andere eisen aan een handhaver als de NVWA. Dit heeft onder andere betrekking op de beschikbaarheid van informatie. Dit betreft zowel het verwerven, het interpreteren als het verwerken van informatie. De digitale wereld raakt steeds meer vervlechten met het dagelijks leven. Het gaat bijvoorbeeld om de toenemende behoefte van consumenten aan feitelijke, begrijpelijke en goed toegankelijke informatie over voedselveiligheid en gezonde en veilige voeding. Maar ook om het digitaliseren van dienstverlening (exportcertificering), het delen van proces- en productiegegevens door het bedrijfsleven en het analyseren van informatie om risico's eerder in beeld te kunnen brengen.

Het is de taak van de NVWA om met bovenstaande ontwikkelingen mee te bewegen om maatschappelijk gezien bij te dragen aan veilige voeding- en consumentenproducten, aan diergezondheid en dierenwelzijn en aan de handhaving van natuurwetten. In het volgende deel worden de missie, visie en strategie beschreven.

## Missie, strategie en visie

### Missie

*De Nederlandse Voedsel- en Warenautoriteit (NVWA) bewaakt de veiligheid van voedsel en consumentenproducten, de gezondheid van dieren en planten, het dierenwelzijn en handhaaft de natuurwetgeving.*

### Strategie

De rol van de overheid in de maatschappij verschuift naar samenwerkingspartner en regisseur. Temidden van vele stakeholders voert zij haar taken steeds vaker in samenwerking met andere partijen uit. Het uitgangspunt voor de NVWA is de eigen verantwoordelijkheid van bedrijven, organisaties, instellingen en consumenten in het naleven van wet- en regelgeving. Ondernemers zijn zelf verantwoordelijk voor de veiligheid van hun producten en de wijze waarop deze geproduceerd worden en dus ook zélf verantwoordelijk voor het naleven van de op hen betrekking hebbende wet- en regelgeving. Ook burgers zijn in eerste instantie zelf verantwoordelijk voor hun keuze van producten en voedingsmiddelen en waar zij die afnemen. De NVWA ondersteunt bedrijven en burgers om die eigen verantwoordelijkheid ook te kunnen waarmaken en intervenueert waar nodig. Zij moeten immers beschikken over de juiste informatie om verantwoord keuzes te kunnen maken.

#### *Vertrouwen tenzij*

De NVWA beseft dat een groot deel van de ondertoezichtgestelden vrijwillig bereid is tot naleving. Dit vertrouwen vloeit voort uit het besef dat het bonafide bedrijfsleven een eigen intrinsieke drijfveer heeft om regels goed na te leven. De strategie van de NVWA is daarmee gebaseerd op 'compliance', ofwel 'Vertrouwen, tenzij'. De NVWA zorgt er daarbij voor dat het over kennis beschikt over de risico's, ontwikkelingen in de sectoren op de voet volgt en een goed zicht op het nalevingsniveau houdt.

#### *Hard waar het moet*

Aan de andere kant lapt een aantal bedrijven de regels aan hun laars en laat hiermee financiële belangen onverantwoord zwaar wegen. De NVWA wil deze bedrijven door zwaardere sancties harder aanpakken en op die manier dwingen tot naleving. Niet alleen via boetes, maar ook via het sanctioneren van vervoersbewegingen (veetransporten) of het direct tijdelijk of permanent kunnen sluiten van een bedrijf.

### Visie

#### *Risicogericht, kennisgedreven, samenwerkend, beïnvloedend*

De NVWA heeft vier speerpunten geformuleerd om de ambitie van een verbeterde naleving van wet- en regelgeving ten aanzien van de veiligheid van voedsel en consumentenproducten, van de gezondheid van planten en dieren, van dierenwelzijn en van natuur te realiseren.

Deze speerpunten maken van de NVWA een risicogerichte, kennisgedreven, samenwerkende en beïnvloedende handhavingsorganisatie. Hieronder is een toelichting opgenomen.

#### ✓ **Risicogericht**

De NVWA beoordeelt risico's op het niveau van individuele bedrijven, sectoren en (productie-) ketens. Risicogericht handhaven vergroot de effectiviteit en waarborgt dat de NVWA in samenwerking met opdrachtgevers de juiste prioriteiten stelt. Het heeft eveneens als effect dat het de toezichtlast vermindert omdat toezicht zich beperkt tot risicovolle thema's en bedrijven.

Het managen van risico's, de grondslag voor het operationaliseren van de handhaving, is dus essentieel.

Die inrichting is gebaseerd op de volgende elementen:

- Heldere handhavingsdoelen per domein: wat moet worden bereikt?
- Welke zijn de risico's in dit domein en wat is het niveau van naleving?
- Afstemmen van de handhavingsaanpak op doelen en risico's (zie hierna)
- Evalueren

- Bijsturen

Bovenstaand uniform proces, aangeduid als de handhavingsregie, moet borgen dat de NVWA in alle domeinen de gewenste kwaliteit en éénduidigheid levert.

#### ✓ Kennisgedreven

De effectiviteit, legitimiteit en kwaliteit van de NVWA zijn onlosmakelijk verbonden met de kennis van haar werkterreinen. Kennis van (nieuwe) risico's en kennis van sectoren en ketens en actoren daarbinnen (brancheorganisaties, certificerende instellingen, testinstituten etc.), nationaal en internationaal. Een uitstekende informatie- en kennispositie van de domeinen, ketens en sectoren zijn van cruciaal belang voor de NVWA om te kunnen anticiperen en de handhaving daarop te kunnen aanpassen.

Dit stelt eisen aan de informatievoorziening. De ontwikkelingen op dit gebied bieden mogelijkheden om bovenstaande intelligentie op te bouwen vanuit meer bronnen dan louter de vergaarde data bij inspecties. De NVWA moet kunnen beschikken over kennis op het gebied van bijvoorbeeld:

- Wet- en regelgeving en het beleid
- Doelgroepen, actoren, sectoren en nalevingsbereidheid
- Informatiegestuurd toezicht
- Producten, productie-, handels- en vervoersketens
- Risico's
- Kennis over het vak handhaving en over handhavingsmethoden
- Maatschappelijke trends en ontwikkelingen, consumentengedrag
- Geldstromen

Deze kennis moet geschikt en beschikbaar zijn voor de strategische, tactische en operationele niveaus in de organisatie.

#### ✓ Samenwerkend

In de uitvoering van handhavingstaken opereert de NVWA tussen diverse stakeholders met uiteenlopende belangen. Partijen hebben daarbij hun eigen verantwoordelijkheid. Alleen door een nauwe samenwerking met beleid, handhavingspartners, sectoren (brancheorganisaties), bedrijven, burgers en maatschappelijke organisaties komt binnen de kaders van wet- en regelgeving een uitgebalanceerde handhaving tot stand. De NVWA werkt bovendien in een internationale context. De productie en consumptie in Nederland is onderdeel van Europese en mondiale ketens en Nederland is lid van de EU. Temidden van stakeholders en op het internationale speelveld heeft de NVWA een eigen onafhankelijke positie en verantwoordelijkheid.

De NVWA werkt ook samen met de overige nationale handhavingspartners. In deze samenwerking past toekomstige uitruil of overdracht van taken wanneer dat de effectiviteit en/of efficiëntie van het toezicht en de handhaving ten goede komt. Van rijksinspecties wordt verwacht dat zij op termijn integrale risicoanalyses uitvoeren op het niveau van domeinen (zoals horeca, vervoer, recreatie, etc) en invulling van 'eerste aanspreekpunt' voor domeinen.

#### ✓ Beïnvloedend

Het werkveld van de NVWA beslaat grofweg 300.000 bedrijven. Een groot deel daarvan neemt uit eigener beweging de verantwoordelijkheid als het gaat om naleving van wet- en regelgeving. Daartoe kan een bedrijf verschillende redenen hebben. Bijvoorbeeld vanuit de eigen waarden van de ondernemer. Ook de economische rationaliteit van de bedrijfsvoering kan een motivator zijn. Continuïteit van het eigen bedrijf, de branche of het breder economisch perspectief van Nederland is dan de drijfveer.

De NVWA wil in haar werkmethodeken bevorderen dat ondernemingen zelf hun verantwoordelijkheid nemen. Dit krijgt bijvoorbeeld vorm door naast vormen van toezicht in te zetten op het beïnvloeden van het gedrag van bedrijfsleven en consumenten. De NVWA wil die invloed vergroten door de komende jaren veel meer naar buiten te treden met haar oordeel. Dan gaat het niet alleen om slechte nalevers, maar juist ook om te laten zien welke bedrijven wet en regelgeving wel goed naleven.

De NVWA heeft hierbij het oog op een beïnvloedingsmechanisme waarbij consumenten en bedrijven kunnen zien hoe het met de naleving bij een ondertoezichtgestelde staat. Een dergelijk systeem belooft goede ondernemers en spoort ondernemers die het minder goed doen aan. Daarmee kunnen zowel consumenten als bedrijven die opereren in dezelfde waardeketen, hun voordeel doen bij het maken van hun keuzes. Dit sluit aan bij het kabinetsbeleid om als overheid terug te treden waar dat kan. Een dergelijk systeem prikkelt ondernemers om de naleving als prioriteit te blijven zien. In omliggende landen als het Verenigd Koninkrijk en Denemarken wordt een dergelijke systematiek al in bepaalde sectoren (bijvoorbeeld horeca) toegepast. De NVWA wil in samenwerking met brancheorganisaties dit in Nederland ook gaan opzetten.

## Samenvatting

Waar de NVWA nu nog sterk is toegerust op het opsporen van overtredingen (controle), verschuift dat in de komende jaren naar het borgen van de naleving (in control). De taakopvatting van de NVWA is te duiden als die van 'regisseur van de naleving' in domeinen/sectoren. Handhaving sluit meer aan op de borgingsmechanismen voor veiligheid die domeinen/sectoren zelf al nemen. Daarbij legt de NVWA de komende jaren veel meer accent op zichtbaarheid en transparantie. Door oordelen openbaar te maken stimuleert de NVWA het nemen van de eigen verantwoordelijkheid. Het zoekt daarin nadrukkelijk de samenwerking met de sectoren. Het regelmatig publiceren van haar oordeel, op sector- én op termijn ook op bedrijfsniveau, stelt bedrijven en consumenten in staat om zelf verantwoordelijkheid te nemen. Conform de brief van de minister van Volksgezondheid, Welzijn en Sport aan de Tweede Kamer van april 2011 gaat de NVWA bijvoorbeeld de invloed op naleving vergroten door gebruik te maken van het openbaar maken van (controle)gegevens. Deze regiefunctie vereist dat de NVWA overzicht heeft en houdt over die sectoren en dat het de beoogde nalevingsdoelen formuleert. Dat is nodig om te kunnen en moeten interveniëren waar nodig.

- Van inspecteren naar naleving
- Van een focus op beperkt aantal bedrijven naar zicht op veel, zo niet alle bedrijven
- Gebruik maken van bedrijfseigen kracht
- Van controle naar control
- Gebruik maken van belang consument en van de krachten in de keten
- Regisseren van de naleving op stelselniveau
- Openbaar maken van het oordeel van de NVWA
- Self assessment – eigen verklaring
- Sanctioneren van non-compliance
- Informatiestromen staan centraal, ontwikkeling van data-inspecteurs



import diervoeder plantge  
gezond voedsel toezicht di  
dierenwelzijn vleesketen d  
chemicaliën import diervo  
tabakswet gezond voedsel  
gewasbescherming dieren  
rookverbod huishoud cher  
risicobeoordeling tabaksw  
veilige producten gewasbe  
keuringen rookverbod huis  
handhaven risicobeoordel  
export veilige producten g  
horecawet keuringen rook