



Ministerie van Infrastructuur en Milieu

Bekendmaking vaststelling geluidsbelastingkaarten

voor de luchthaven Schiphol



Ministerie van Infrastructuur en Milieu

Bekendmaking vaststelling geluidsbelastingkaarten

voor de luchthaven Schiphol

oktober 2012

De Staatssecretaris van Infrastructuur en Milieu heeft op 24 oktober 2012 de geluidsbelastingkaarten voor de luchthaven Schiphol als bedoeld in artikel 8a.45 van de Wet luchtvaart vastgesteld.

Achtergrond

De Europese Richtlijn Omgevingslawaai verplicht de lidstaten om elke vijf jaar kaarten vast te stellen van de geluidssituatie rond de luchthaven Schiphol. De informatie in deze kaarten dient drie doelen: het publiek informeren over de geluidssituatie, de Europese Commissie van gegevens voorzien over deze geluidssituatie, en als basis voor nog vast te stellen actieplannen. De richtlijn is sinds 2004 in de Nederlandse wetgeving verankerd. Dit is de tweede keer dat de kaarten voor luchthaven Schiphol zijn vastgesteld, de eerste keer was in 2007 en had betrekking op het jaar 2006.

Welke informatie bevatten de geluidsbelastingkaarten?

De kaarten geven inzicht in de geluidsbelasting in het voorgaande kalenderjaar. De kaarten die nu zijn vastgesteld hebben daarom betrekking op de situatie in 2011. In de tabellen die bij de kaarten horen, wordt onder meer aangegeven hoeveel woningen en andere geluidsgevoelige gebouwen en bewoners van woningen in 2011 aan bepaalde waarden van de geluidsbelasting werden blootgesteld. Voor de woningtellingen is het BAG woningbouwbestand 2012 gebruikt.

Waar kunt u de geluidsbelastingkaarten inzien?

De kaarten zijn voor eenieder in te zien op Internet. Voor de luchthaven Schiphol bezoekt u daarvoor de website www.rijksoverheid.nl/luchtvaart.

Daarnaast zijn de kaarten gedurende zes weken tijdens kantoortijden in te zien bij het DCO Informatiecentrum in Den Haag (Plesmanweg 1-6, 2597 JG Den Haag).

Geen bezwaar en beroep

De geluidsbelastingkaarten zijn bedoeld om het publiek te informeren. Tegen de vaststelling daarvan is daarom geen bezwaar of beroep mogelijk.

Vervolg: Actieplannen

De kaarten vormen de basis voor het tweede Actieplan Omgevingslawaai van Schiphol, dat de minister van Infrastructuur en Milieu medio 2013 moet vaststellen. In het actieplan zal een overzicht gegeven worden van het bestaande geluidbeleid voor de luchthaven Schiphol en een beschrijving van de voorgenomen geluidsmaatregelen in de volgende 5 jaar. Het ontwerp van het actieplan zal naar verwachting begin 2013 worden gepubliceerd, waarbij eenieder een zienswijze daarover kan indienen.

Voor tellingen L_{den} en L_{night} :

- aantal woningen is afgerond op honderdtallen
- aantal inwoners = 2,2 x aantal woningen (niet afgerond), daarna afgerond op honderdtallen.

Dit is conform de methode die is voorgeschreven in de ROL.

Aantal vliegtuigbewegingen gebruiksjaar 2011:

Hele etmaal – L_{den} : 433.000

23-07 uur – L_{night} : 30.000

Referentienummers berekeningsresultaten:

L_{den} :NLR 20111102 101758

L_{night} :NLR 20111102 101813

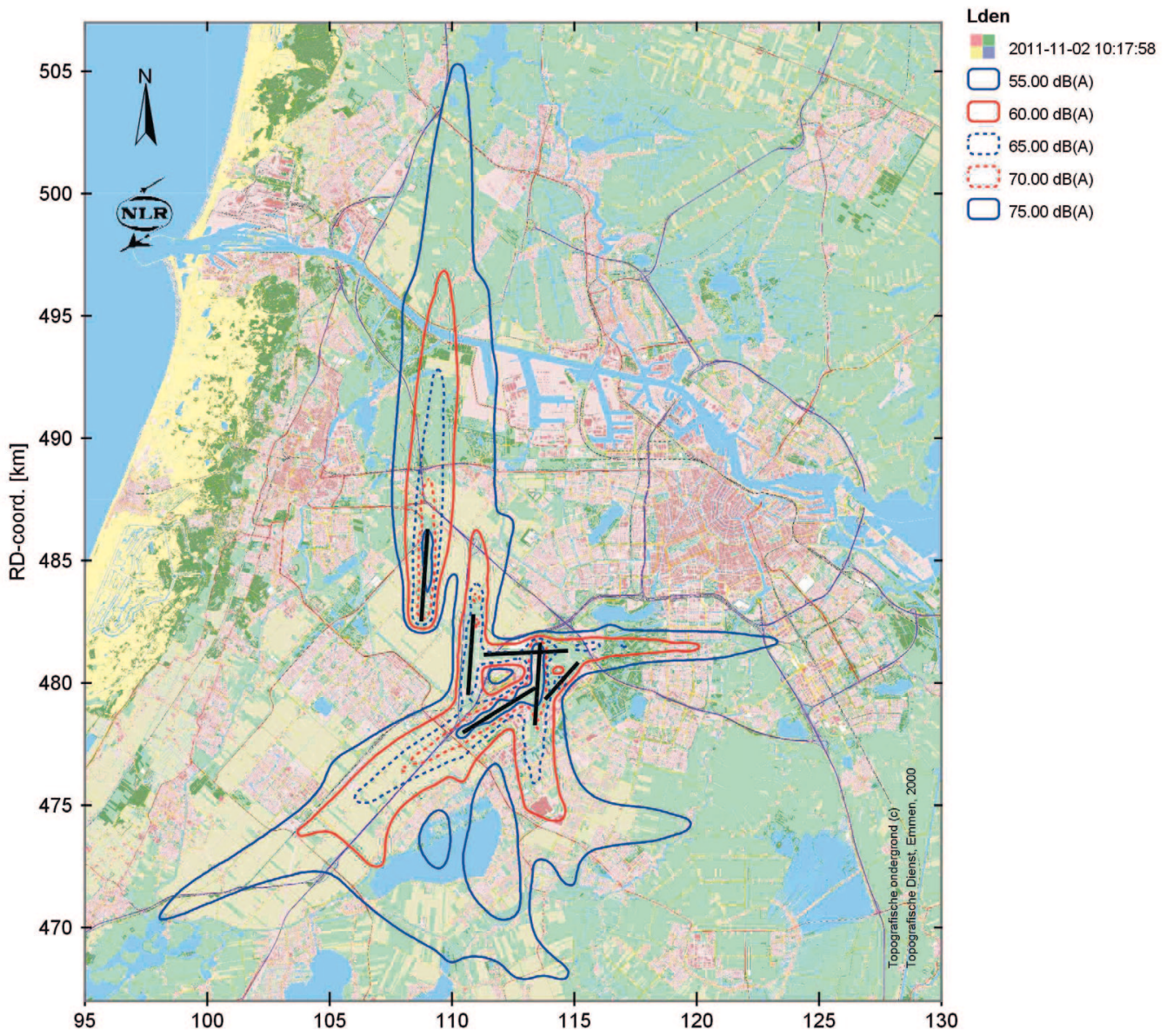
Woningtelling Schiphol per gemeente - L_{den} , gebruiksjaar 2011, BAG bestand 1-4-2012

Provincie	Gemeente	L_{den} [dB]	Woningen	Inwoners
Noord-Holland	Aalsmeer	55-59	2.800	6.200
		60-64	700	1.600
		65-69	100	200
	Amstelveen	55-59	3.800	8.400
		60-64	2.400	5.300
	Amsterdam	55-59	2.400	5.300
	Haarlemmerliede en Spaarnwoude	55-59	300	700
		60-64	0*	0
		65-69	0*	0
	Haarlemmermeer	55-59	5.700	12.600
		60-64	500	1.000
		65-69	100	200
	Uitgeest	55-59	0*	0
	Uithoorn	55-59	5.000	11.000
	Velsen	55-59	0*	0
		60-64	0*	0
	Zaanstad	55-59	800	1.700
		60-64	100	300
	Zuid-Holland	Kaag en Braassem	55-59	200
Nieuwkoop		55-59	200	400
	Totaal		25.100	55.400

*Aantal woningen minder dan 23

Tellingen totaal per schil		
L_{den} [dB]	Woningen	Inwoners
55-59	21.200	46.800
60-64	3.700	8.200
65-69	200	400
70-74	0	0
75 en hoger	0	0
Totaal	25.100	52.500

Oppervlaktes		
L_{den} [dB]	Per schil km ²	Cumulatief km ²
55-59	121,34	188,52
60-64	40,15	67,17
65-69	18,03	27,02
70-74	5,54	8,90
75 en hoger	3,45	3,45



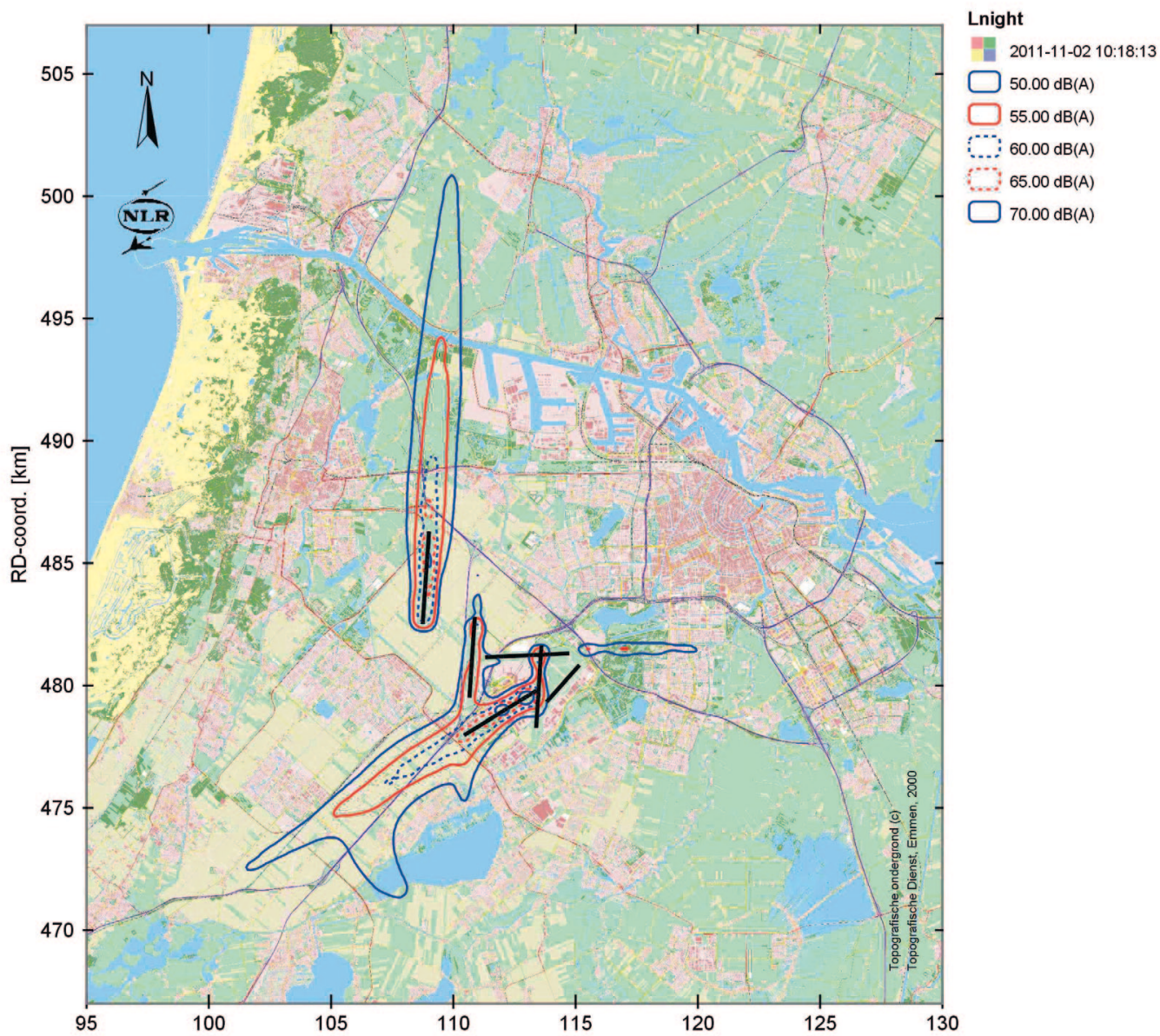
Woningtelling Schiphol per gemeente - L_{night} gebruiksjaar 2011, BAG bestand 1-4-2012

Provincie	Gemeente	L_{night} [dB]	Woningen	Inwoners	
Noord-Holland	Aalsmeer	50-54	0*	0	
	Amstelveen	50-54	1.000	2.100	
	Haarlemmerliede en Spaarnwoude	50-54	0*	0	
		55-59	0*	0	
	Haarlemmermeer	60-64	0*	0	
		50-54	400	900	
		55-59	100	200	
	Velsen	60-64	0*	0	
		50-54	0*	0	
		55-59	0*	0	
	Zaanstad	50-54	300	700	
		Totaal		1.800	3.900

*Aantal woningen minder dan 23

Tellingen totaal per schil		
L_{night} [dB]	Woningen	Inwoners
50-54	1.700	3.700
55-59	100	200
60-64	0	0
65-69	0	0
70 en hoger	0	0
Totaal	1.800	3.900

Oppervlaktes		
L_{night} [dB]	Per schil km ²	Cumulatief km ²
50-54	38,14	62,55
55-59	15,80	24,41
60-64	5,93	8,61
65-69	2,16	2,68
70 en hoger	0,52	0,52



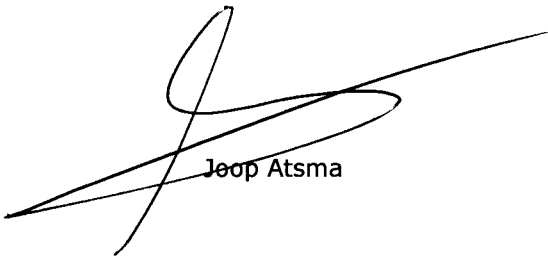


Vaststelling geluidsbelastingkaarten

Op grond van artikel 8a.45 van de Wet Luchtvaart stel ik bij dezen de geluidsbelastingkaarten vast (situatie 2011) voor de luchthaven Schiphol.

Den Haag, 24 OKT 2012

DE STAATSSECRETARIS VAN INFRASTRUCTUUR EN MILIEU,



Jeop Atsma

Dit is een uitgave van het

Ministerie van Infrastructuur en Milieu

Postbus 20901 | 2500 EX Den Haag
T 070 - 456 7000
www.rijksoverheid.nl

oktober 2012 | AM