



# Het Nieuwe Peil

Resultaten fase 3 van het  
**Deltaprogramma** | IJsselmeergebied  
Juni 2013

## Het water als vriend

Interview met Tracy Metz

## Een uitdagend samenspel

Over intensief bestuurlijk en maatschappelijk proces

**Casus** Regio Amsterdam

**Casus** De IJssel-Vechtdelta

## Op naar de finale

Producten en planning 2014

## Katern

**Strategie - Onderbouwing - Deltabeslissingen**

## En verder onder meer

Columns van Henk Tiesinga en Katrien Termeer  
& Het waterpeil in het IJsselmeergebied







## De wind in de zeilen

Het afgelopen jaar is voorspoedig verlopen voor het Deltaprogramma IJsselmeergebied. En doordat gaandeweg steeds duidelijker werd welke koers we konden varen, is nu de haven in zicht. Medio 2014 leggen we aan en leveren we onze strategie af. We hebben onze tocht dan tot een goed einde gebracht, maar er wacht ons een vervolg. Dat kunnen we met vertrouwen tegemoet zien, want we zijn erin geslaagd om in de loop van het Deltaprogramma een echte IJsselmeergemeenschap op te bouwen, waarbinnen het Rijk (in het bijzonder Rijkswaterstaat), zes provincies, zeven waterschappen, meer dan veertig gemeenten, en meer dan tweehonderd maatschappelijke organisaties zorgen voor een heel bijzondere dynamiek. Die dynamiek moeten we vasthouden.

Een jaar geleden lagen alle opties nog open. Inmiddels is het speelveld teruggebracht tot één enkele strategie op hoofdlijnen. Wij zijn ervan overtuigd dat deze robuust genoeg is om te kunnen anticiperen op een onzekere toekomst en dat het garant staat voor een veilig en veerkrachtig IJsselmeergebied. Daarin staan wij niet alleen. De Adviescommissie Water noemt onze zoetwaterstrategie een mooi voorbeeld van adaptief deltamanagement.

We hebben tijdens de bestuurlijke consultatie en op de afgelopen IJsselMeertop ervaren dat de strategie kan rekenen op een breed draagvlak. De uitdaging voor het komende jaar is om de uitwerking van die strategie vast te leggen in heldere bestuurlijke afspraken. We hebben nu de wind in de zeilen maar als het nodig is, kunnen we ook scherp aan de wind zeilen.

*E. Boerman en mr.ir. H.L. Tiesinga  
Duovoorzitters van de Bestuurlijke Kerngroep IJsselmeergebied*

# Inleiding

Fase 3 van het Deltaprogramma IJsselmeergebied (DPIJ) is afgerond. In deze editie van *Het Nieuwe Peil* legt het DPIJ verantwoording af over de resultaten van fase 3 en kijken we vooruit naar de laatste fase, waarin we de puntjes op de i zetten.

We hebben een strategie opgesteld, waarmee we in de toekomst het IJsselmeergebied kunnen blijven beschermen tegen overstromingen en de zoetwatervoorziening op peil kunnen houden. De strategie bestaat uit vijf hoofdlijnen. U leest daarover uitgebreid in deze editie, net als over de deltabeslissing voor het IJsselmeergebied, waarvoor het DPIJ een voorzet heeft gedaan. Tevens doen we u verslag van de ontwikkelingen binnen het totaal van het nationale Deltaprogramma. De hoofdlijnen zijn tot stand gekomen op basis van de inbreng van verschillende betrokkenen. Er zijn onderzoeken gedaan, studies volbracht en visies geformuleerd. Meer over deze bouwstenen leest u bij de onderbouwing in het katern.

De maatschappelijke en bestuurlijke processen in fase 3 zijn belangrijk geweest. De eerste helft van fase 3 is gebruikt om de inhoud voor de kansrijke strategie op te stellen. In de tweede helft kwamen ook de bestuurders aan zet. Portefeuillehouders hebben voorlopige richtingen voor de kansrijke strategie met hun democratische achterban besproken. De strategie die daaruit voortkwam hebben bestuurders uit het IJsselmeergebied besproken op de IJsselMeertop. Meer hierover op de pagina's 34 tot en met 36.

Nu maken we ons op voor de laatste fase. Welke producten we gaan opleveren en wat de planning daarvoor is, leest u op pagina 44.

Het Nieuwe Peil bevat meer dan alleen feitelijke informatie. Er is ook plaats voor columns en verhalen, foto's en impressies. Deze persoonlijke bijdragen geven kleur aan deze uitgave. Ze laten zien dat er veel verschillende kanten zitten aan het IJsselmeergebied, een prachtig gebied waarin het goed wonen, werken en recreëren is. En dat willen we zo houden.

Veel leesplezier!



# Inhoud

4

Het waterpeil in het IJsselmeergebied

6

Casus: Regio Amsterdam

## Twee columns

Henk Tiesinga, dijkgraaf  
**DELTA-inflatie 9**

42

Casus: IJssel-Vechtdelta

Katrien Termeer, hoogleraar  
**Op zoek naar het wiebelpunt 33**

11

## Katern

Resultaten fase 3

**Een veilig en veerkrachtig IJsselmeergebied**

De onderbouwing

De deltabeslissingen

## Zes Portretten

Trees Zetzema, ondernemer **5**

Bert Gijsberts, gedeputeerde **10**

Melis van de Groep, burgemeester **37**

Hesper Schutte, Natuurmonumenten **41**

Ton Leijten, akkerbouwer/waterschap **45**

Maarten Offinga, wethouder **47**

8

Rob Koeze: Amsterdam verbonden met het deltaprogramma

34

Een uitdagend samenspel

38

Het water als vriend, Interview Tracy Metz

44

Op naar de finale

# Het waterpeil in het IJsselmeergebied



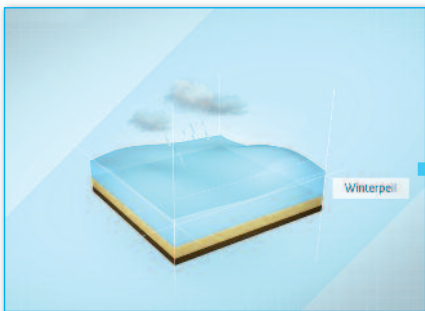
De aanleg van de Afsluitdijk heeft gezorgd voor veiligheid. Tegelijkertijd is het IJsselmeer ons belangrijkste zoetwaterreservoir geworden. Vanuit de Alpen, via de Rijn en door de IJssel stroomt er water naar het IJsselmeer, maar ook vanuit omliggende gebieden en door neerslag.



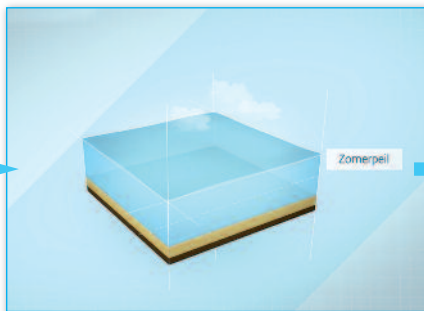
We investeren in Nederland continu en fors in onze dijken. Als we niets doen om het water dat binnenkomt ook weer kwijt te raken, hebben we een veiligheidsprobleem. Om het waterpeil in het IJsselmeergebied op een veilig niveau te houden, lozen we overtollig water



in de Waddenzee. Dit gebeurt door middel van spuien. Zo doen we het al 80 jaar. Om veiligheid in het gebied te garanderen houden we het waterpeil laag in het stormseizoen. We spreken dan van een winterpeil.



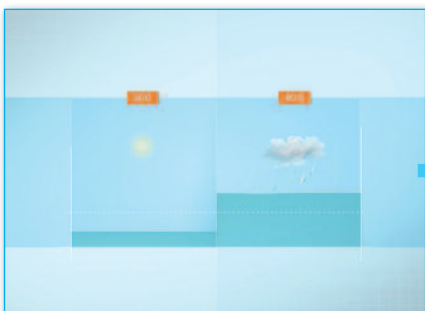
in de zomer is de behoefte aan zoetwater groter. Het water wordt dan gebruikt voor onder andere de landbouw, doorspoeling van de polders en recreatie. Daarom zorgen we er in die maanden voor dat er meer zoetwater beschikbaar is in het



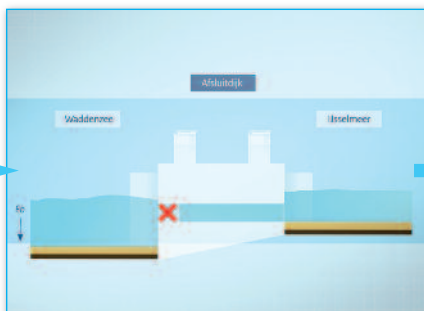
IJsselmeergebied. Het waterpeil ligt dan hoger, en dat noemen we het zomerpeil. Het gebied is volledig op deze peilen ingericht. Er zit veel dynamiek in het IJsselmeersysteem. Geen dag is hetzelfde.



Tal van oorzaken hebben effect op het peilniveau. Zo kan harde wind in combinatie met een bepaalde windrichting zorgen voor grote niveauverschillen. Met name buitendijkse gebieden zijn hier kwetsbaar voor.



Door het veranderende klimaat worden weersomstandigheden extremer. Droge periodes, zoals in 2011, worden droger. En natte periodes, zoals in 2012, juist natter. Daarnaast stijgt de zeespiegel en daarmee wordt spuien steeds lastiger.



Als er nu niets gebeurt loopt het IJsselmeersysteem tegen zijn grenzen aan. Dat heeft grote gevolgen voor waterveiligheid en zoetwatervoorziening. Om mogelijke problemen in de onzekere toekomst voor te zijn, werken overheden, maatschappelijke



organisaties en het bedrijfsleven samen in het Deltaprogramma. Het Deltaprogramma IJsselmeergebied: samen werken aan de toekomst van een veilig en veerkrachtig IJsselmeergebied.



# Mijn handen jeuken

Trees Zetzema, ondernemer Monnickendam

Sinds tien jaar runt Trees Zetzema met haar echtgenoot een jachthaven in Monnickendam, het oude havenstadje aan de Gouwe. Als het peil in het Markermeer omhoog moet dan kan dat vergaande gevolgen hebben voor haar business. Maar wat er ook gebeurt, ze gaat hier nooit meer weg. 'Het water, de open ruimte, het water en de natuur, en toch de nabijheid van de stad – het is echt een uniek gebied.'

In november vorig jaar besloot zij deel te nemen aan de IJsselMeerdag in de Amsterdamse Rode Hoed. Er was een speciale sessie over Noord-Holland, waar sowieso al veel projecten lopen die het landschap in dit deel van het IJsselmeergebied meer of minder ingrijpend kunnen veranderen, zoals de aanleg van de Marker Wadden, de luwtegebieden voor de oever bij Hoorn en de oeverdijken tussen Hoorn en Amsterdam.

Zetzema was geïnspireerd door het verhaal van Hetty Klaver en Annemieke Nijhof, maar ze was ook verbaasd over de taaiheid van het ambtelijke proces. 'Mijn handen jeuken. Waarom zo lang praten? Neem een besluit en ga aan de slag!'

Ondernemers willen weten waar ze aan toe zijn en die dadendrang is ook wel te begrijpen. Zetzema spreekt uit ervaring. De ontwikkeling van de Gouwe, het water tussen Waterland en Marken, heeft lange tijd stil gelegen omdat het onduidelijk bleef of de Markerwaard al dan niet zou worden gerealiseerd. Nu dat van de baan is zoekt Monnickendam de verbinding met Amsterdam als een toegankelijk natuur- en recreatiegebied. Uiteraard wil Zetzema met haar jachthaven mee in die ambitie. Wat haar betreft mag het nieuwe peilbesluit dus snel genomen worden. 'Ik kan het niet doen, die beslissing ligt bij de overheid,' aldus Zetzema. Maar dat betekent niet dat ze er geen mening over heeft. 'Ik zie eigenlijk niet waarom het water in het Markermeer dertig centimeter omhoog zou moeten. Wij hebben hier geen IJssel die uitmondt in het meer. Bij de sluis met het Markermeer zie je nu nauwelijks een hoogteverschil.' Een peilverhoging zou betekenen dat Zetzema de infrastructuur van haar jachthaven moet aanpassen. En niet alleen dat, ze woont er ook nog. De woning zou onder water staan.

Daags voor de bijeenkomst in de Rode Hoed joeg er een heftige storm over de Nederlandse delta. 'Door de wind ging het water in onze haven zo'n zestig centimeter omhoog, de boten lagen als rare eenden, hoog aan de steigers. Maar omgekeerd kan ook gebeuren, dan wordt het water de Gouwe uitgeblazen.'

'Laat deze kant van het IJsselmeer blijven zoals het is. Er dreigt hier geen watersnoodramp zoals in Zeeland. We zitten veilig achter sluis en dijken. Er mag meer ruimte komen voor recreatie en watersport. Dat hoeft niet ten koste te gaan van de natuur. De Marker Wadden zijn gepland in ondiep water, daar kan je toch niet zeilen. Het riet en het moeras, dat wordt prachtig.' Toch is het een wankel evenwicht de relatie tussen natuur en gebruik. Het water voor de Noord-Hollandse oever is tegenwoordig zo schoon en helder dat de scheepsschroeven zich vastdraaien in een weelderige wildgroei van wier. Een andere concrete zorg van Zetzema is het plan voor een windmolenpark midden op het Markermeer. 'Die molens horen aan de dijk. Dat is ook nog goedkoper in exploitatie. In het open water zijn ze een obstakel.'

Als ondernemer adviseert Zetzema het Deltaprogramma niet alleen om snel ter zake te komen, maar ook om de voorstellen waaraan op dit moment gewerkt wordt duidelijk te communiceren. 'Te veel praten is ook niet goed, dat schrikt mensen af.' Of Zetzema misschien zelf politieke of bestuurlijke ambities heeft? 'Absoluut niet. Ik ben een doener!'

# De Regio Amsterdam

De complexiteit van het Deltaprogramma komt vooral naar voren in de overgangsgebieden tussen verschillende deelprogramma's. Een casus: de Regio Amsterdam.

## Situatie

De regio Amsterdam is een dynamische regio, waarin tal van ruimtelijke en economische ontwikkelingen spelen. Daarnaast is de regio een waterknooppunt waar het Amsterdam-Rijnkanaal (ARK), het Noordzeekanaal (NZK), het IJmeer/Markermeer en het regionale watersystemen (o.a. de Amstelboezem en de Vecht) met elkaar in open verbinding staan. Ruimtelijke ontwikkelingen en het watersysteem zijn innig met elkaar verbonden.

Voor de bescherming tegen hoogwater komt de dreiging vanuit zee (IJmuiden), het Markermeer en vanuit de Lek. Daarnaast vervullen de keringen langs het ARK en het NZK/IJ (c-keringen) een functie in de bescherming tegen overstromingen. De keringen in de binnenstad van Amsterdam hebben naast veiligheid ook een waterhuishoudkundige functie.

De kanalen zijn van belang voor de scheepvaart tussen Amsterdam en de Noordzee (40.000 schepen via IJmuiden), Rotterdam, Duitsland en Noord Nederland; voor de drinkwaterbereiding uit respectievelijk het Lekkanaal en het Amsterdam-Rijnkanaal; voor de koeling van de energiecentrales; voor het peilbeheer van de regionale wateren; en tenslotte voor de landbouw, de natuur en het doorspoelen. Deze functies stellen eisen aan de kwaliteit van het water.

Voor de watervoorziening is het samenspel tussen aanvoer via het ARK en het Markermeer van belang.

## De opgaven binnen het deltaprogramma

### 1. Deltaprogramma Waterveiligheid

In de transitie naar de risicobenadering voor de bescherming tegen overstroming is het van belang dit te doordenken vanuit de verschillende gevaarbronnen (zee, Markermeer, Lek) en vandaar uit tot een doelmatige normstelling en aanpak te komen. Daarbij dienen verschillende type keringen (a, b en c) integraal te worden beschouwd. De regio Amsterdam is in dit opzicht een complex gebied, hetgeen een samenhangende aanpak vergt.

De verbetering van de veiligheid tegen overstromingen in de regio Amsterdam kan alleen gerealiseerd worden door de 'voordeuren' te versterken: Lekdijk, IJmuiden, Markermeerdijk (laag 1). De Lekdijk levert op dit moment het grootste risico op. Voor de andere twee lagen uit de meerlaagsveiligheid, ruimtelijke inrichting (laag 2) en rampenbeheersing (laag 3), is er een aanvullende rol voor met name

de bescherming van vitale infrastructuur en kwetsbare objecten. De belangrijke onderzoeksvragen hebben vooral betrekking op de faalkans van de kering bij IJmuiden en de bijdrage van de c-keringen aan de veiligheid.

### 2. Deltaprogramma IJsselmeergebied

Ruimtelijke ontwikkelingen en peilbeheer zijn sterk op elkaar afgestemd. Dit betekent dat bij kleine afwijkingen (meer dan 10 cm) al snel problemen ontstaan. Bij laag water komen drempels van schutsluizen te ondiep te liggen en krijgen woonboten problemen. Door droogte gaan grondwaterstanden omlaag en ontstaan problemen met houten funderingen. Bij hoge waterstanden komen doorvaarthoogten van bruggen en het functioneren van riooloverstorten in het geding. Daarbij komt dat de waterberging in het regionaal watersysteem beperkt is. Het Markermeer is dan ook van groot belang, zowel voor de aanvoer van water in droge perioden, als voor de opvang van een teveel aan water als dat bij IJmuiden tijdelijk niet weg kan.

De zeespiegelstijging zal er voor zorgen dat er op de lange termijn bij IJmuiden minder gespuid kan worden en dientengevolge meer water zal moeten worden afgevoerd met behulp van het gemaal. Daarbij komt de toename van de intensiteit en de hoeveelheid neerslag. Deze toename is in de kuststreek beduidend groter dan landinwaarts. Vergroten van de peilfluctuaties in het huidige watersysteem lijkt niet haalbaar. Behouden en versterken van de operationele en strategische berging in de gezamenlijke boezem (inclusief Markermeer) is daarmee van toenemend belang. Het is belangrijk om dit bij de flexibilisering van het peil op het Markermeer te betrekken.

### 3. Deltaprogramma Zoetwater

Vanwege de ontwikkelingen bij IJmuiden (zeespiegelstijging, toename schutbewegingen en uitbreiding sluizen) neemt de druk op de verzilting toe. De regio zet in op het efficiënter benutten van het beschikbare zoetwater. Dit vraagt om een nauw samenspel tussen het inlaten van water uit het ARK en Markermeer en het slim doorvoeren van maatregelen in het regionale systeem. Daarmee sorteert de regio voor op de lijn die uit de Deltaprogramma's Zoetwater en IJsselmeergebied komt, om vanuit de samenhang tussen hoofdsysteem, regionaal systeem en besparing van gebruik efficiënt stappen te zetten in het op orde houden van de zoetwatervoorziening. Indien alleen vanuit het Markermeer in de zoetwatervraag van de regio kan worden voorzien, dan is vanuit kwaliteitsoogpunt bezien per saldo meer water





nodig dan in het geval van een afgestemde combinatie van ARK en Markermeer. Tegelijkertijd wordt ook een vergroting van de zoetwatervraag vanuit het ARK voorgesteld door de KWA+. Vergroting van deze zoetwatervraag en de betekenis van de combi ARK en het Markermeer voor een efficiënte zoetwatervoorziening in de regio Amsterdam moeten in samenhang worden gezien.

#### 4. Deltaprogramma Nieuwbouw en Herstructurering

Klimaatverandering leidt tot langere droge perioden, resulterend in lage grondwaterstanden. Hierdoor ontstaan sneller problemen met droogvallende paalkoppen met verzakkingen tot gevolg. Daarnaast neemt de bodemdaling toe. Dit vergt vooral lokaal maatwerk, omdat dit met maatregelen in het watersysteem maar beperkt is te beïnvloeden.

Hogere temperaturen kunnen waterkwaliteitsproblemen veroorzaken die verergeren als minder water beschikbaar is. Vergroten van de hoeveelheid water en groen levert een positieve bijdrage aan de leefbaarheid in stedelijk gebied.

Water uit het NZK/ARK wordt gebruikt voor koeling van onder meer energiecentrales. Uitbreiding met nieuwe energiecentrales is voorzien. Hogere temperaturen kunnen echter leiden tot stopzetten van de koeling met oppervlaktewater.

Samenvattend zijn de belangrijke punten voor de strategie-ontwikkeling in het Deltaprogramma:

- Strategieën van de deltaprogramma's Veiligheid, Nieuwbouw en

Herstructurering, Zoetwater, Rivieren en IJsselmeergebied met elkaar verbinden voor de regio Amsterdam.

- Gelijkwaardiger beschermingsniveau tegen overstromingen in de hele regio.
- Behoud operationele en strategische boezemfunctie Markermeer.
- Beheersen verzilting en voldoen aan waterkwaliteitsdoelstellingen voor functies (o.a. drinkwaterbereiding).
- Voldoende capaciteit noordelijk deel ARK (minimaal 10 m<sup>3</sup>/s).

#### De aanpak

In de regio Amsterdam wordt voor de volgende aanpak gekozen:

- Veiligheid tegen overstromingen vanuit zee, Lek en Markermeer integraal benaderen met aandacht voor de verschillende type keringen (a-, b- en c-keringen).
- Samenhangende aanpak tussen hoofdsysteem en regionaal systeem voor waterafvoer, wateraanvoer en verziltingsbestrijding (NZK/ARK, Amstel- en Vechtboezem, IJmeer/Markermeer). De beperkte flexibiliteit in het regionale systeem betekent een grote kwetsbaarheid voor opvangen van buitengewone situaties (wateroverlast, watertekort en verzilting) en voor veranderingen door klimaat en ruimtelijke/economische ontwikkelingen.
- Koppeling leggen tussen toename zoetwatervraag door ontwikkelingen en inzet op besparen in gebruik.
- Integrale afstemming tussen beleid, praktijk en voorgenomen Deltastrategieën uit de verschillende deelprogramma's.



Rob Koeze, senior beleidsadviseur bij Waternet Amsterdam, wil de Regio Amsterdam een goede plek geven in het Deltaprogramma. 'Het kan toch niet zo zijn dat er deltabeslissingen worden genomen, zonder dat Amsterdam daar in voorkomt?'

Kroeze: 'Ondanks dat Amsterdam niet het gebied is met de meeste slachtofferaantallen, is het wel degelijk een kwetsbaar gebied, dat van verschillende kanten wordt bedreigd.' Koeze legt uit dat het gevaar vooral van ver komt. 'De pilot *De Waterbestendige Stad* liet zien dat het gevaar uit het rivierengebied komt. Als dijkkring 44 bij de Lek doorbreekt stroomt Amsterdam voor een deel onder water. Er is serieus gezocht naar oplossingen dicht bij de stad. Bijvoorbeeld nieuwe keringen in combinatie met bestaande spoortaluds. Dat blijkt echter waanzinnig kostbaar. Het is kosteneffectiever om de Lekdijk te versterken.' Amsterdam heeft veel verborgen dijken. Koeze: 'Neem bijvoorbeeld de primaire kering dwars door de binnenstad. De

Zeedijk heet niet voor niets zo. Andere straten waar de waterkering loopt zijn onder andere de Nieuwmarkt en de Jodenbreestraat, allemaal drukke straten. Mensen zijn verbaasd als je dit vertelt.' De keringen moeten klimaatbestendig blijven. Hiervoor heeft Rob Koeze, samen met Camiel van Drimmelen van de Dienst Ruimtelijke Ordening, contact gezocht met vergelijkbare steden in de Randstad. Waternet heeft meegewerkt aan de studie van de waterschappen naar de waterhuishoudkundige effecten. Daarbij is een grote afhankelijkheid van het gemaal IJmuiden geconstateerd. Koeze: 'Als dat gemaal er een paar dagen uit ligt, kan de omgeving Amsterdam zijn water niet kwijt. Het Deltaprogramma IJsselmeergebied moet daarom niet alleen naar het de meren kijken, maar juist ook naar alle

gekoppelde omliggende systemen.' Binnen Waternet coördineert Rob Koeze de werkzaamheden voor het deltaprogramma. 'Waternet is een mooie organisatie, omdat het zowel werkt voor het waterschap Amstel, Gooi en Vecht als voor de gemeente Amsterdam. Met twee besturen en deelname via drie koepelorganisaties (Vewin, Unie van Waterschappen en VNG) is de coördinatie complex, maar zeer boeiend. In onze organisatie zorg ik voor de verbinding met alle afdelingen. Voor mijn collega's heb ik bijvoorbeeld een mini-Deltaparade georganiseerd. Hierdoor hebben ze geen informatieachterstand meer. Zoiets geeft me energie.'

'Mijn persoonlijke binding met het IJsselmeergebied gaat terug naar mijn studietijd. In het Veluwemeer hadden we een proefopstelling naar de groei van waterplanten in combinatie met eutrofiëring. Tegenwoordig beleef ik het gebied vooral vanaf de fiets. Rijdend over de dijken geniet ik van de weidsheid van het landschap. Hoe houd je dit landschap open en hoe behoud je deze ruimtelijke kwaliteit? Dat zijn vraagstukken die mij bezighouden tijdens het fietsen.'

Column **Henk Tiesinga**, dijkgraaf Waterschap Zuiderzeeland

# DELTA-inflatie



In deze editie van Het Nieuwe Peil leest men weer veel informatie over de ontwikkelingen in het Deltaprogramma IJsselmeergebied. Ontwikkelingen die gerelateerd zijn aan de thema's veiligheid, zoetwater en nieuwbouw en herstructurering. Ontwikkelingen die tot stand gekomen zijn na grondige studie en discussie en die het beleid voor de toekomst richten.

Dat IJsselmeergebied wordt nogal eens verengd tot het IJsselmeer. Dat is onjuist. Het beslaat het gebied dat door peilbeheer in het IJsselmeer beïnvloed wordt. Dat is een groot gebied en bestaat naast aangrenzende wateren zoals de randmeren, het Markermeer en het IJmeer, ook uit grote delen van het landelijk gebied rondom de meren.

Grofweg het gebied van de zes noordelijke provincies met daarin zeven waterschappen en vele gemeenten en een deel van Rijkswaterstaat.

Het is dus een goede zaak dat al deze partijen aan tafel zitten in samenspraak met relevante maatschappelijke organisaties. Het gaat dus niet alleen over het beheer van het IJsselmeer maar juist om alle relevante verantwoordelijkheden binnen dit kader in dat grote gebied.

Die samenwerking is de kracht van het Deltaprogramma.

Wij wonen in de delta van vier rivieren. Een groot estuarium.

Door de wijze van aanpak en inrichting spreken we wel van het veiligste deltagebied in de wereld. Die veiligheid was in het verleden en is in het heden verankerd in een aantal onorthodoxe maatregelen met betrekking tot wetgeving, financiering en institutionalisering van onze waterhuishouding.

“Prioriteit en bij voorrang” zijn daarbij de kernelementen. Deze kernelementen werden synoniem aan het woord DELTA door het Deltaplan dat na de overstromingsramp in 1953 werd opgesteld. Daarmee werd het Deltaplan een “krachtterm” met een intrinsieke waarde.

Deze “krachtterm DELTA” is, zo constateer ik, erg aan inflatie onderhevig. In bijna elke sector spreekt men over deltaplannen / deltaprogramma's. Maar ook binnen het huidige deltaproces barst het van de deltabegrippen zoals: -beslissingen, -bureaus, -staf, -gebieden, -keuzes, -directeuren, -fonds, -commissaris, -dijken, -college, -commissie, -thema's.

Ik streef geen volledigheid na. U kunt vast aanvullen. Mijn zorg is dat het woord DELTA zijn kracht verliest die nodig is om ons bewustzijn levend te houden dat een aantal maatregelen altijd voorrang moeten krijgen boven anderen om ons te beschermen tegen overstromingsgevaar in – de DELTA – waarin wij wonen.

*De “krachtterm DELTA” moet hersteld worden!*





# Als een vis in het water

Bert Gijsberts, gedeputeerde Flevoland

Bert Gijsberts is een geboren en getogen Flevolander. Toen hij in 1953 geboren werd, waren zijn ouders nog maar kort geleden van de Betuwe naar de Noordoostpolder verhuisd. Hier lagen grote stukken grond gereed voor uitgifte. Een nieuwe generatie boeren kon aan de slag. Je kwam alleen niet zomaar in aanmerking voor een kavel in de polder. De selectieprocedure was streng. Gijsberts, lachend: 'Ze kwamen bij je thuis in de linnenkast kijken of de onderbroeken wel netjes opgevouwen waren! Maar het belangrijkste criterium was natuurlijk je bekwaamheid als boer. Er werd ook van je verwacht dat je je ergens voor zou inzetten, voor de landbouworganisatie, voor de kerk of de sportclub. Je moest iets meebrengen waar je lol in had.' Dat ondernemerschap en die maatschappelijke betrokkenheid zit Gijsberts in de genen. Sinds november 2012 is Gijsberts gedeputeerde voor de Provincie Flevoland. 'Ik heb altijd op snijvlak van grond, groen en water gewerkt en heb nu een paar mooie dossiers onder mijn hoede: ruimtelijke ordening, natuur en landschap, water, en het Deltaprogramma. Ik voel me als een

vis in het water.'

Flevoland ligt middenin het hart van de Nederlandse delta. De thematiek van het deltaprogramma staat in de polder hoog op de agenda. Gijsberts legt uit dat waterveiligheid hier altijd een soort basisgarantie is geweest. Zijn ouders kwamen naar de polder met een blind vertrouwen in de veiligheid van de dijken. Dat vertrouwen mag je volgens Gijsberts niet schenden. Wie in de polder woont, moet er op kunnen rekenen dat hij niet onder water komt te staan. Dat is heel anders voor iemand in Maastricht, die buitendijks aan de Maas wil wonen, vindt Gijsberts. Die kiest voor het risico. 'In een land dat voor tweederde onder de zeespiegel ligt heb je als bestuurder de plicht om te voorkomen dat mensen angstig worden. Alleen zijn de veiligheidsnormen best moeilijk uit te leggen. Een ramp die eens in de duizend jaar voorkomt, kan morgen evengoed twee keer achter elkaar plaatsvinden. Maar hij kan ook nog eens duizend jaar op zich laten wachten. Wat is dan het risico? Lastig. Persoonlijke veiligheid en economische veiligheid, waar raken die elkaar? Als bij jou weinig economische

activiteit is, mag jouw garage best onder water staan. Zo lang je maar niet verdrinkt. Maar mag een heel industriegebied onder water staan? Hoe leg ik dat uit op een plek waar maar twee boerderijen staan met een paar honderd koeien?

Ook het zoetwater plaatst bestuurders voor een paar ingewikkelde vragen. Gijsberts schuwt die discussie niet. 'Wil je met elkaar een watersysteem in stand houden waar voldoende zoetwater is, dan is het geen automatisme dat zoet oppervlaktewater voor iedere bestemming gratis is. Maar wie draait er straks aan de knoppen? Wie bepaalt hoeveel water mag kosten? Daar hebben we het nog niet over gehad. Het komt vanzelf op tafel zodra je het over de governance hebt.'

Bestuurlijk en politiek is het best taai, maar als het water leidend is, hoeft dat geen probleem te zijn, vindt Gijsberts. 'We kunnen alles tegen elkaar zeggen, zonder politieke achterdeurtjes en dogma's. Dat is plezierig. Er zijn nog een paar harde noten te kraken, maar ondanks de meningsverschillen heeft iedereen heeft hetzelfde doel voor ogen.' Hij ziet daarom uit naar de volgende fase van het programma, waarin het gaat over de invulling. Hij wijst erop dat de verschillende deelprogramma's inhoudelijk op elkaar moeten zijn afgestemd en dat men consequent blijft in de boodschap. 'Als je uiteindelijk ergens op uitkomt, dan moet je daar verder niet meteen weer op terugkomen, dan moet je doen wat je gezegd hebt. Je kunt waterveiligheid niet iedere vier jaar op de politieke agenda zetten.'

'Gelukkig zijn we af van de anderhalve meter. Dat angstaanjagende vooruitzicht is weg, we zijn weer terug bij de realiteit en kijken wat echt nodig is voor de veiligheid en de zoetwateropgave. Dat brengt bestuurslagen bij elkaar. Dat is uniek.'



# Resultaten fase 3 van het Deltaprogramma IJsselmeergebied

Een veilig en veerkrachtig IJsselmeergebied

# Een veilig en veerkrachtig IJsselmeergebied

Het resultaat van fase 3 is een strategie op hoofdlijnen. Over waterveiligheid, flexibel peilbeheer, flexibele inrichting en duurzaam gebruik van de zoetwatervoorraad.

De stijgende zeespiegel en het veranderende klimaat stellen Nederland voor opgaven op het gebied van veiligheid en zoetwatervoorziening. Het nationaal Deltaprogramma is ingesteld om die opgaven nader te verkennen en een strategie te ontwikkelen voor de aanpak van deze opgaven. Het Deltaprogramma IJsselmeergebied kijkt hoe dit in het IJsselmeergebied het beste kan gebeuren. Overheden, maatschappelijke organisaties en bedrijfsleven dragen gezamenlijk bij aan een veilig en veerkrachtig IJsselmeergebied.

Concreet gaat het in het IJsselmeergebied om de opgave om bij een stijgende zeespiegel het teveel aan water (via de Afsluitdijk) te kunnen blijven afvoeren naar de Waddenzee, om de opgave om het gebied van zoetwater te kunnen blijven voorzien en om de consequenties hiervan voor het peilbeheer op de meren. Daarnaast speelt de actualisering van het beschermingsniveau tegen overstromingen een rol, in combinatie met een nieuwe veiligheidsaanpak die ook kijkt naar de gevolgen van een overstroming.

Het Deltaprogramma kent vier fasen van ieder ongeveer een jaar. In de eerste fase hebben we verkend welke opgaven er zijn binnen het IJsselmeergebied en welke mogelijkheden het peilbeheer biedt om daarmee om te gaan. In de fase daarop is dat uitgewerkt in een aantal mogelijke ontwikkelpaden voor het peilbeheer op de korte, middenlange en lange termijn. In de derde fase, waarover deze editie van Het Nieuwe Peil gaat, is op basis van de inzichten uit de vorige fasen toegewerkt naar een strategie voor het aanpakken van de opgaven.

Dit heeft geleid tot een strategie voor het IJsselmeergebied bestaande uit vijf met elkaar samenhangende hoofdlijnen. Deze hoofdlijnen vormen het fundament voor de aanpak van de opgaven voor de komende decennia. Ook laten zij nog voldoende ruimte om in een verre en onzekere toekomst te kunnen reageren op onvoorziene veranderingen. De strategie, tot slot, maakt combinaties met andere ambities, zoals regionaleconomische ontwikkeling, natuur, landbouw en recreatie mogelijk.

Het centrale doel van de strategie is: een veilig en veerkrachtig IJsselmeergebied. Dit doel bereiken we

alleen als we de vijf hoofdlijnen in onderlinge samenhang bezien en verder uitwerken. Daarvoor is het nodig om tot nieuwe vormen van bestuurlijke samenwerking te komen, waarbinnen wij allemaal onze verantwoordelijkheid nemen. Deze samenwerking, de taakverdeling én de financiële vertaling leggen we vast in bestuurlijke afspraken. In de laatste fase werken we de strategie nader uit met onder meer de benodigde bestuurlijke afspraken en een uitvoeringsprogramma. In aanvulling op de vijf hoofdlijnen van de strategie besteden we aandacht aan de economische betekenis van het gebied in termen van onder meer natuur, recreatie en toerisme. Hieronder volgt een bondige beschrijving van de strategie op hoofdlijnen.<sup>1</sup>

## 1. Hoofdlijn: Spuien als het kan, pompen als het moet

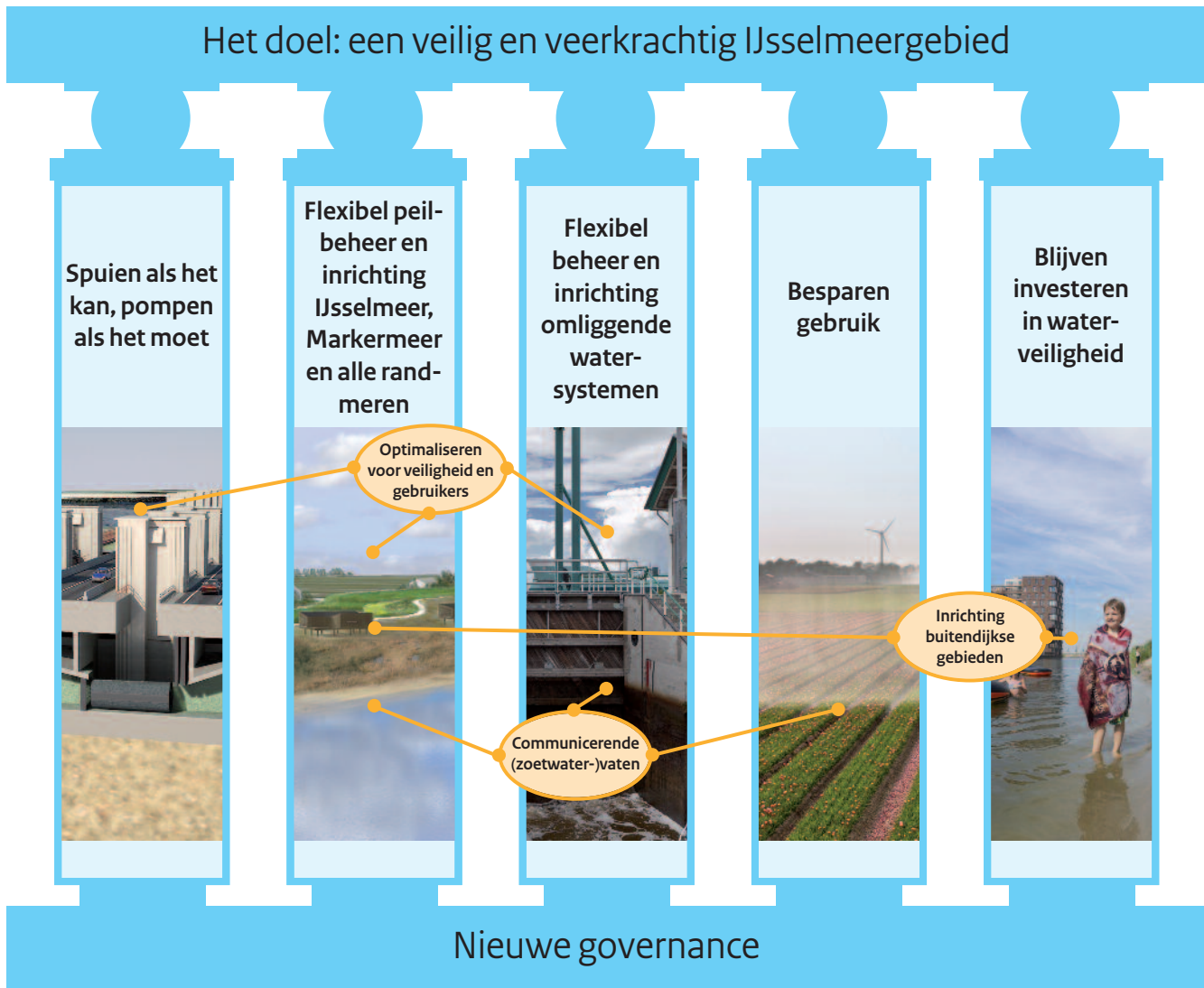
Willen we veilig kunnen wonen, werken en recreëren in het IJsselmeergebied, dan zullen we tot in lengte van jaren het water, dat vooral via de IJssel naar het IJsselmeer stroomt, moeten afvoeren naar de Waddenzee.

Onderzoek heeft aangetoond dat het verstandig is om het winterpeil ongeveer op hetzelfde niveau te houden. Dat doen we tot 2050 door de inzet van spuien en pompen. Als de stand van de zee het toelaat, lozen we het water primair door te spuien: dat is goedkoper en het meest effectief. Als een hoge zeespiegel of het weer spuien niet toelaten, kunnen we terugvallen op de inzet van pompen om het water toch kwijt te raken.

De installatie van pompen is onderdeel van het project Afsluitdijk. Naar verwachting worden tussen 2017 en 2021 de eerste pompen operationeel. Deze pompen zijn essentieel voor de bescherming tegen overstroming in het IJsselmeergebied en zijn een belangrijke basis voor andere hoofdlijnen van de strategie.

Op den duur wordt het steeds lastiger om te blijven spuien. Zo nodig wordt extra pompcapaciteit bijgebouwd. Rond 2050 zijn de huidige spuicomplexen in de

1. Over de achterliggende werking van het watersysteem in het IJsselmeergebied heeft het Deltaprogramma IJsselmeergebied een animatie gemaakt.



Afsluitdijk aan vervanging toe. Er zijn drie mogelijkheden voor het waterpeil, die van invloed zijn op de manier waarop we de vervanging vormgeven: 1) we beslissen nu dat we het huidige peil ongeveer handhaven, 2) we beslissen nu dat we het water in de meren beperkt laten stijgen ( $\pm 20$  cm) en 3) we beslissen nu nog niet en houden beide mogelijkheden open. Dit laatste vraagt om ruimtelijke reserveringen. De komende fase zetten we de voor- en nadelen op een rijtje en nemen we een beslissing.

Naar verwachting is het nog geruime tijd mogelijk water af te voeren naar de Waddenzee door te spuien in combinatie met pompen, eventueel in combinatie met een beperkte stijging van het meerpeil. Op de heel lange termijn zullen we waarschijnlijk helemaal over moeten gaan op pompen.

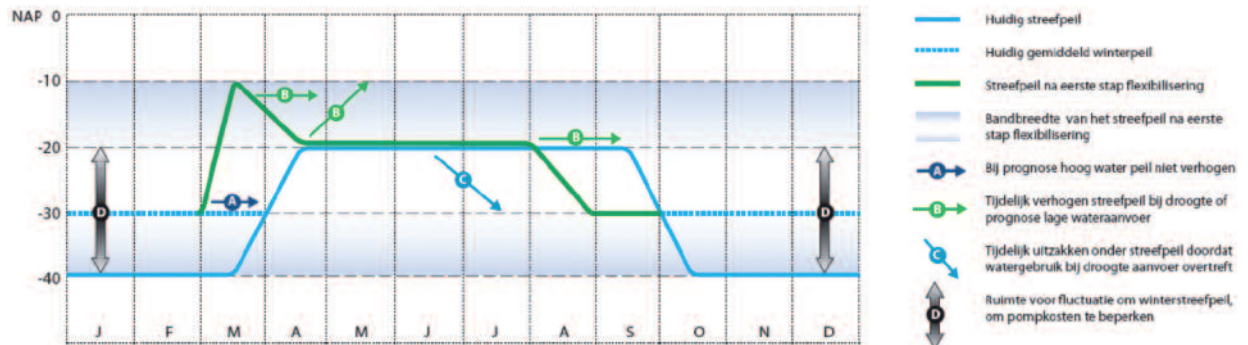
## 2. Hoofdlijn: Flexibel peilbeheer en inrichting IJsselmeer, Markermeer en de randmeren

Het IJsselmeergebied is inflexibel. De huidige combinatie van peilbeheer en inrichting van het gebied heeft er toe geleid dat elke kleine fluctuatie in het peil direct invloed heeft op een of meerdere gebruikers. Vooral de

buitendijkse gebieden zijn gevoelig voor peilfluctuaties. Het IJsselmeergebied kan de klimaatveranderingen en zeespiegelstijging niet goed opvangen. Om in droge periodes meer water aan de omgeving te kunnen leveren en om pieksituaties in de waterafvoer goed op te kunnen vangen, is meer flexibiliteit nodig. Ook biedt flexibilisering van het peilbeheer mogelijkheden voor de natuur.

Meer variatie in de waterpeilen vraagt aanpassing van de inrichting van de buitendijkse gebieden. De flexibilisering van het peil en de aanpassingen kunnen stapsgewijs worden ingevoerd. Zo kan worden ingespeeld op de snelheid van de klimaatverandering en de effecten daarvan op het watersysteem en de watervraag. Flexibilisering<sup>2</sup> van het peilbeheer bestaat uit twee elementen. Enerzijds komt er meer variatie in het streefpeil door het jaar heen. Anderzijds komen er meer momenten waarop, afhankelijk van de actuele omstandigheden, bewust van het streefpeil wordt

2. In de vorige fase werd nog gesproken over "optimaliseren en flexibiliseren" van het peilbeheer. Het onderscheid tussen deze twee woorden bleek verwarrend te zijn, omdat optimaliseren als het ware de eerste stap van flexibiliseren is.



afgeweken. Dit laatste leidt tot meer variatie in het peilverloop tussen de jaren. Flexibilisering biedt mogelijkheden om optimaal rekening te houden met alle functies van het gebied. Harde randvoorwaarde is dat 'spelen' met het peil alleen mag als er geen extra veiligheidsopgave ontstaat.

#### **De eerste stap in de uitwerking van flexibel peilbeheer**

Voor de eerste mogelijke stap in flexibilisering hebben we een concreet voorstel uitgewerkt. Deze speelt binnen de hoofdlijn 'Flexibel peilbeheer en inrichting IJsselmeer, Markermeer en alle randmeren'. Met het voorstel pakken we de opgaven voor waterveiligheid en voor de zoetwatervoorziening in samenhang aan. Het is daarmee, samen met de verbetering van het spuicomplex in de Afsluitdijk, een belangrijke stap op weg naar een veilig en veerkrachtig IJsselmeergebied.

Aan de eerste stap ligt informatie uit diverse bronnen ten grondslag. Dat zijn de gebiedsprocessen, de visies van waterschappen, provincies en maatschappelijke organisaties, en andere onderzoeken. De stap kan worden genomen als de eerste pompen in de Afsluitdijk zijn geïnstalleerd (naar verwachting tussen 2017 en 2021). Voor de invoering is een peilbesluit is nodig. We werken deze stap nader uit in fase 4.

De eerste stap zorgt voor een zoetwaterbuffer van 20 cm. Het ontwerp houdt rekening met de natuur en biedt daar kansen voor. Het natuurinclusief ontwerp ervan voorkomt naar verwachting problemen met de natuurwetgeving.

#### **Toelichting**

Aan het eind van de winter wordt het streefpeil verhoogd, om in het vroege voorjaar uit te zakken. Dit is goed voor de natuur in de oeverzone. Bij voorspelde hoogwateromstandigheden wordt het peil niet verhoogd. Dit voorkomt problemen met veiligheid en waterafvoer. Als er een kans is op droogte, of bij lage wateraanvoer, dan wordt het hogere streefpeil juist langer aangehouden. In de Veluwerandmeren wordt het peil niet hoger opgezet dan nu, omdat er anders plaatselijk problemen met wateroverlast worden verwacht.

Aan het eind van de zomer wordt het streefpeil op het

Figuur: Peilverloop

Voor meer informatie zie [www.dpij-ijsselmeertop.nl](http://www.dpij-ijsselmeertop.nl)

IJsselmeer iets eerder verlaagd dan nu. Ook deze maatregel is goed voor de ontwikkeling van de natuur in de oeverzone en voor foeragerende vogels. De effecten ervan voor de recreatievaart lijken te overzien. Eventueel kan een compromis worden gevonden door het peil op het IJsselmeer niet ieder jaar te laten uitzakken. Het peil in het Markermeer (waarmee het Gooi- en Eemmeer verbonden zijn) en de Veluwerandmeren zakt pas in september. In deze meren komen relatief meer ondiepe gedeelten voor, die belangrijk zijn voor de kleine recreatievaart.

Voor de winter kan het peilbeheer in de meren geoptimaliseerd worden (pijl D in de grafiek). Het gaat dan om een nauw samenspel tussen de inzet van de spuien en pompen bij de Afsluitdijk en het peilbeheer in de omliggende systemen. En altijd binnen de grenzen van de waterveiligheid!

De groene lijn geeft dus het streefpeil weer. In de praktijk kunnen de waterpeilen daarvan fors afwijken, bijvoorbeeld als door storm niet gespuid kan worden, of als harde wind ervoor zorgt dat het wateroppervlak scheef komt te staan. Het voorstel voor flexibel peilbeheer geeft echter ook mogelijkheden om bewust af te wijken van het streefpeil wanneer de omstandigheden daarom vragen. Dit is aangegeven met pijltjes in de grafiek. Zo wordt bij hoge rivierafvoer of bij voorspelde storm het peil aan het eind van de winter niet verhoogd (pijl A) en wordt bij voorspelde droogte het waterpeil zo lang mogelijk hoog gehouden (pijlen B). In droge periodes mag water aan de omgeving worden geleverd tot het waterpeil is gezakt tot -30 cm NAP (pijl C).

### **3. Hoofdlijn: Flexibel beheer en inrichting omliggende watersystemen**

Een deel van het zoetwater uit het IJsselmeer, Markermeer en de randmeren vindt zijn weg naar de omgeving. Naast vergroting van de zoetwaterbuffer in de meren als oplossing voor het zoetwatervraagstuk, ligt het daarom voor de hand om het gebruik in de omliggende





Het deel van Nederland dat van water wordt voorzien vanuit het IJsselmeergebied. (Het betreft hier oppervlaktewater, geen drinkwater.)



Lelystad 1970



Lelystad 2012

watersystemen te verminderen. Dat kan door ook hier het beheer en de inrichting flexibeler te maken. De waterschappen hebben laten zien dat op korte termijn al eerste stappen mogelijk zijn. Moet een omliggend systeem helemaal doorgespoeld worden met zoetwater uit het IJsselmeer? Daarnaast gebruiken we veel zoetwater om het zoute zeewater bij IJmuiden tegen te houden als de zeesluizen daar opengaan. Een nieuwe, grotere zeesluis vraagt mogelijk om meer zoetwater, wat een punt van aandacht is bij het ontwerp.

De verschillende watersystemen in het IJsselmeergebied hangen onderling nauw samen. Als het waterpeil in het IJsselmeer te hoog staat, kunnen de waterschappen hun water niet lozen. Daarom wordt gewerkt aan het optimaliseren van deze samenhang.

We moeten leren accepteren dat er schade door tekorten aan zoetwater kan ontstaan, als het voorkomen daarvan méér kost. Daarbij is het goed ons te realiseren dat niet alle schade voorkomen kan worden, ook bij voldoende zoetwater.

#### 4. Hoofdpijn: Besparen gebruik

Gebruikers hebben tot nu toe vaak ongelimiteerd toegang tot zoetwater uit het IJsselmeergebied. Alle maatregelen in de watersystemen kunnen de beschikbaarheid van zoetwater vergroten. Daarnaast lijkt het logisch in te

zetten op waterbesparing. Hebben gebruikers al dat zoete water wel nodig? Zo heeft de agrarische sector de wateropgaven gekoppeld aan een economisch sterkere land- en tuinbouw. In het *Deltaplan Agrarisch Waterbeheer* (LTO Nederland, januari 2013) wordt onder meer de ambitie uitgesproken dat in 2021 de agrarische watervoorziening duurzaam is. Onderdeel daarvan is besparen op het zoetwatergebruik. Ook kunnen we anders tegen de zoetwaterlevering aankijken. Besparen van het gebruik is een onderwerp dat zich uitstekend leent voor innovatieve werkwijzen.

#### 5. Hoofdpijn: Blijven investeren in waterveiligheid

We willen veilig wonen, werken en recreëren in het IJsselmeergebied. Goede dijken zijn daarvoor onontbeerlijk en het onderhoud hiervan zal daarom altijd (veel) geld blijven vragen. Diverse dijken in het IJsselmeergebied voldoen nu niet aan de huidige normen en worden de komende jaren versterkt. Ook als het meerpeil niet stijgt heeft het IJsselmeer een forse opgave aan het veilig houden van het omringende gebied. Daarnaast stappen we over op een risicobenadering. Hierbij kijken we zowel naar de kans op een overstroming als naar de mogelijk gevolgen daarvan voor inwoners en de economie. We gaan dus niet alleen kijken naar de



Almere 1980



Almere 2012

hoogte van de dijk, maar naar het hele gebied. Het waterveiligheidsbeleid wordt gericht op de bescherming van burgers en het voorkomen van maatschappelijke ontwrichting. Voor iedereen in Nederland die achter de dijk woont, streven we naar een zelfde basisveiligheidsniveau. Daarbij richten we ons op een lokaal individueel risico (LIR), waarbij de kans op overlijden voor een individu ten gevolge van een overstroming niet groter mag zijn dan de 1 op 100.000 per jaar. Vanuit dit risico kunnen we bepalen wat de daarbij passende norm op dijktrajecten zou zijn (uitgedrukt in een overstromingskans). In het IJsselmeergebied verwachten we dat deze basisveiligheid niet tot grote nieuwe opgaven zal leiden.

Aanvullend op deze basisveiligheid kan in een gebied voor een plus worden gekozen om maatschappelijke ontwrichting tegen te gaan. Daarvan kan sprake zijn als er bij een overstroming grote economische schade zou zijn of als er grote groepen mensen wonen. Almere en de IJssel-Vechtdelta zijn gebieden waarvoor het verstandig lijkt om aanscherping van het beschermingsniveau te overwegen. Dit komt onder meer door de toename van het aantal inwoners en de economische waarde achter de dijk. Naast basisveiligheid en het tegengaan van maatschappelijke ontwrichting krijgt ook bescherming van vitale en kwetsbare infrastructuur aandacht bij de

actualisering van het beleid.

Om de risico's te beheersen, nemen we maatregelen vanuit het concept meerlaagsveiligheid. Dat betekent dat we ons zowel richten op het beperken van de kans op een overstroming als op het beperken van de gevolgen. Preventie – het voorkomen van een overstroming door waterkeringen – is en blijft de basis. Daarnaast kijken we ook naar de bijdrage die ruimtelijke inrichting en rampenbestrijding kunnen leveren. Met name in gebieden waar de kosten voor dijkversterking heel hoog uitpakken, of waar zwaarwegende maatschappelijke overwegingen om andere oplossingen vragen, is het zinvol om mogelijkheden voor maatregelen in de ruimtelijke inrichting en rampenbestrijding te verkennen. Als hier maatregelen uit volgen die adequaat geborgd kunnen worden, leidt dit tot een kleinere opgave voor de waterkering.

De consequenties van de overstap naar de risicobenadering worden komend jaar in beeld gebracht. Op basis daarvan komt het Deltaprogramma IJsselmeergebied met een advies voor de actualisering van de normering. Het Lokaal Individueel Risico (LIR), de basisveiligheid en het economisch optimale veiligheidsniveau (MKBA) bepalen de bandbreedte voor mogelijke nieuwe normen. De tabel 'Bandbreedtes in overstromingskansen' geeft een beeld van de bandbreedte voor overstromingskansen,



Dijkkringen rond het IJsselmeergebied

afgeleid van het LIR en de MKBA, berekend voor de dreiging vanuit de meren. De getallen voor dijkkringen kunnen daardoor afwijken van de getallen bij bijvoorbeeld het Deltaprogramma Rivieren (dreiging vanuit de IJssel). Dit geldt voor dijkkring 10, 11, 44 en 45. Voor die dijkkringen zal samen met dat deelprogramma in de volgende fase aan het normadvies worden gewerkt. De tabel geeft nog geen bestuurlijk standpunt over de nieuwe normering, maar is een illustratie voor de stand van zaken. De verwachting is dat langs het IJsselmeergebied het LIR niet leidt tot grote opgaven.

Bandbreedtes in overstromingskansen			
Dijkkring	Naam	Ondergrens normhoogte (overstromingskans/jr)	Bovengrens normhoogte (overstromingskans/jr)
6	Friesland	200	500
7	Noordoostpolder	400	4000
8	Flevoland	500	10.000
9	Vollenhove	200	4000
10	Mastenbroek	600	2000
11	IJsseldelta	300	1250
12	Wieringen	400	2000
13	Noord-Holland	900	2000/4000
13b	Marken	200	500
44	Kromme Rijn-meren	100	1250
45	Gelderse Vallei-meren	200	500
46	Eempolder	200	1250

Tabel: Illustratie bandbreedte voor mogelijke nieuwe normen, uitgedrukt in jaarlijkse overstromingskansen, gebaseerd op: Analyse van slachtoffers waterveiligheid 21e eeuw, bijlage B en MKBA uit Maatschappelijke Kosten-batenanalyse Waterveiligheid 21e eeuw. Het gaat om dreiging vanuit de meren.

De gevolgen van een overstrooming zijn sterk afhankelijk van waar deze plaatsvindt. Bij het vaststellen van de nieuwe normen kijken we hoe de sterkte van de verschillende dijkvakken in de dijkkring bijdraagt aan de veiligheid in het gebied. De norm voor de dijk kan dan variëren per dijktraject (differentiatie). Dat is doelmatiger, want het stelt ons in staat om gericht te investeren in de plekken met de grootste risico's.

Voor het gehele gebied geldt, dat dijkversterkingen te combineren zijn met ingrepen in de inrichting van het buitendijkse gebied, die meer flexibiliteit in het peilbeheer mogelijk maken. Tot slot kunnen we ook kijken hoe we door het waterrobuust inrichten van het gebied en door rampenbeheersing, de gevolgen van een overstrooming of dijkdoorbraak kunnen beperken als het toch misgaat. Ook in de buitendijkse gebieden is de veiligheid gebaat bij een waterrobuuste inrichting en rampenbeheersing.

## 6. Nieuwe governance

De vijf hoofdlijnen vormen een samenhangend geheel. Er ligt een relatie tussen de het blijven investeren in waterveiligheid en flexibel peilbeheer via de inrichting van de buitendijkse gebieden. Flexibel peilbeheer in de meren vormt samen met flexibel beheer en inrichting van de omliggende watersystemen en besparen op het gebruik een meervoudige strategie voor de zoetwatervoorziening, waarbij maatregelen uit de drie hoofdlijnen onderling afgewogen kunnen worden. De waterafvoer bij de Afsluitdijk (spuien als het kan, pompen als het moet), flexibel peilbeheer en flexibele inrichting van de meren, en flexibel beheer en inrichting van de omliggende watersystemen moeten in samenhang worden gerealiseerd, om zo de kosten en baten voor de gebruikers te optimaliseren.

De inhoudelijke samenhang tussen de hoofdlijnen betekent dat voor de uitvoering van de strategie de betrokkenheid van veel partijen noodzakelijk is. Bestaande programma's, zoals het nieuwe Hoogwaterbeschermingsprogramma, moeten rekening houden met andere doelstellingen dan alleen veiligheid. Zo creëren we meer kansen om bij de uitvoering van programma's en projecten doelstellingen te combineren, en daarmee ook financieringsbronnen.

Als veel partijen samenwerken, moeten daarover goede afspraken worden gemaakt. Deels kan dit gebeuren binnen bestaande structuren en werkverbanden. Voor een deel vraagt het echter ook om een nieuw soort bestuurlijke afspraken. Tezamen moeten deze duidelijkheid bieden over de gezamenlijke ambities en doelen, over de verdeling van de verantwoordelijkheden, over de uitvoering en over de financiën die daarmee zijn gemoeid.

## Zoetwaterstrategie

De landelijke zoetwaterstrategie gaat uit van een samenhangende aanpak van hoofdsysteem, regionaal systeem en gebruikers. Op basis van de combinatie van de hoofdlijnen 'Flexibel peilbeheer en inrichting meren', 'Flexibel beheer en inrichting omliggende watersystemen' en 'Besparen gebruik' wordt de landelijke zoetwaterstrategie uitgewerkt voor het IJsselmeergebied. Steeds opnieuw kan worden afgewogen in welke hoofdlijnen weer een volgende stap gezet moet worden. Hierdoor kan, tot ver voorbij 2050, op de meest efficiënte wijze worden ingespeeld op de ontwikkelingen in de vraag naar zoetwater. Het Deltaprogramma Zoetwater ontwikkelt een nieuw afsprakenkader voor het voorzieningenniveau. Dat biedt goede mogelijkheden om de komende decennia uitvoering te geven aan deze samenhangende aanpak. Met deze aanpak geven wij ook invulling aan de ambitie om peilstijgingen in het IJsselmeergebied zo klein mogelijk te houden.

De eerste stap in de hoofdlijn 'Flexibel peilbeheer en inrichting meren' zorgt voor een buffervoorraad van 20 centimeter. In combinatie met maatregelen in de omliggende watersystemen en besparingen in het gebruik, is deze voorraad voldoende om ook bij een snelle klimaatverandering in 2050 in een droog jaar (dat eens in de tien jaar kan voorkomen) volledig aan de watervraag uit de regio te kunnen voldoen. In een extreem droog jaar (dat eens in de honderd jaar kan voorkomen) lukt dat niet helemaal. Dan treedt, net als nu al het geval is, de verdringingsreeks in werking. Deze reeks bepaalt hoe het beschikbare water in de Rijkswateren wordt verdeeld in tijden van schaarste en welke functies nog van zoetwater worden voorzien. Een buffervoorraad van 20 cm is voldoende om ook in die situatie de essentiële functies, zoals peilhandhaving, drinkwater- en energievoorziening van voldoende zoetwater te blijven voorzien. Besparingen in het gebruik en aanpassingen in de omliggende systemen helpen om in deze situaties langer met de buffer te kunnen doen.

Als in de toekomst (op z'n vroegst na 2050) een volgende stap nodig is, dan kan de buffervoorraad worden vergroot, uiteraard in samenhang met besparingsmogelijkheden in de regionale watersystemen en bij de gebruiker. Omdat deze stap niet uit te sluiten is, is het verstandig om bij de uitvoering van nieuwe projecten nu al rekening te houden met mogelijk grotere peilfluctuaties in de toekomst, zowel in de zomer als in de winter.

De buffer van 20 cm is te realiseren binnen de huidige buitendijkse inrichting en lijkt daarmee kosteneffectief. Voor een buffer van meer dan 20 cm zijn investeringen in de buitendijkse gebieden nodig. Bij vergaande vergroting (meer dan 40 – 50 cm) moeten ook de dijken worden verhoogd, wat een kostbare zaak is en ingrijpende gevolgen met zich mee gaat brengen voor de waarden in het IJsselmeergebied. Er is bestuurlijk geaccordeerd dat dergelijke grote peilstijgingen voorkomen moeten worden door innovaties, besparen in het gebied en maatregelen in het regionaal watersysteem te combineren met flexibel peilbeheer en inrichting in de meren. Als de noodzaak voor meer zoetwater zich gaat voordoen komen andere oplossingen in beeld. Zo wordt binnen het Deltaprogramma Zoetwater de optie open gehouden om in de periode na 2050 de afvoer bij laagwater ten gunste van meer afvoer over de IJssel te wijzigen. Ook kan dan meer schade door tekorten worden geaccepteerd, omdat het voorkomen van deze schade méér kost. Bij een gematigde ontwikkeling van het klimaat kan dit overigens pas voorbij 2100 in beeld gaan komen.

### 7. Wat we moeten uitzoeken

Iedere hoofdlijn moet concreter worden voor de uitwerking en onderbouwing van de strategie en voor de te maken afspraken voor het vervolg (zie doorkijk fase 4, bladzijde 44). Een aantal punten moeten we in ieder geval uitzoeken:

- Wat is de relatie tussen de afvoercapaciteit bij de Afsluitdijk en de meerpeilstatistiek (en daarmee de randvoorwaarden voor de waterkeringen)?
- Hoe kunnen we na 2050 omgaan met het waterpeil als we onverhoopt niet kunnen spuien en/of pompen?
- Wat zijn de voor- en nadelen en de baten en kosten van het al dan niet beperkt meestijgen van het meerpeil met de zeespiegelstijging na 2050 en hoe moet eventueel de optie om beperkt mee te stijgen open worden gehouden?
- Hoe ziet, na installatie van pompcapaciteit, een optimaal peilregime voor de winterperiode er uit?
- Welke peilopzet is aan het eind van de winter mogelijk binnen de randvoorwaarden van de veiligheid?
- Voldoet het natuurinclusief ontwerp in de eerste stap van flexibilisering van het peilbeheer aan de criteria van de natuurwetgeving?
- Wat is het effect van de nieuw aan te leggen zeeluis bij IJmuiden op de zoutbelasting van het Noordzeekanaal en hoe kan die zoutbelasting worden beperkt?
- Wat zijn de optimale normen voor de waterveiligheid in het IJsselmeergebied en hoe kan daaraan het beste worden voldaan? (Uit te werken per dijktraject). Wat zijn de mogelijkheden voor meerlaagsveiligheid op Marken en in de IJssel-Vechtdelta?
- Wat is de optimale verdeling van water over de Rijntakken bij middelhoge en hoge afvoeren en wat is de invloed daarvan op de veiligheidsopgaven in het IJsselmeergebied?

## Inrichting buitendijkse gebieden en randen

Verschillende hoofdlijnen hebben betrekking op de inrichting van buitendijkse gebieden en de randen van de meren: a) het open houden van de optie om na 2050 het meerpeil beperkt mee te laten stijgen met de zeespiegel, als onderdeel van de hoofdlijn 'Spuien als het kan, pompen als het moet', b) het kunnen zetten van stappen in de hoofdlijn 'Flexibel peilbeheer en inrichting IJsselmeer, Markermeer en alle randmeren' en c) de maatregelen die volgen uit de hoofdlijn 'Blijven investeren in waterveiligheid'. Ontwikkelingen en nieuwe inzichten leiden tot aanpassing van het waterbeheer en de inrichting van de ruimte. Dat was in het verleden al zo en zal in de toekomst niet anders zijn. Door bij nieuwe ontwikkelingen in buitendijkse gebieden en aan de randen van de meren nu al rekening te houden met mogelijk meer peildynamiek in de toekomst, kan een verandering in het peilbeheer te zijner tijd eenvoudiger worden doorgevoerd. Maatregelen uit bijvoorbeeld het nieuwe Hoogwaterbeschermingsprogramma kunnen wellicht zo worden uitgevoerd, dat ze een mogelijke toekomstige keuze voor meer peildynamiek of een iets hoger gemiddeld winterpeil aan kunnen. In de volgende fase wordt dit nader uitgewerkt

- Wat is het economisch belang van de deelgebieden van het IJsselmeergebied voor de verschillende sectoren?
- Welke eisen stelt de samenhangende besturing van de vijf hoofdlijnen van de strategie aan nieuwe vormen van bestuurlijke afspraken in het gebied?

Daarnaast leggen we concreter de verbinding tussen de aanpak van de opgaven voor waterveiligheid en zoetwater en de andere belangen die spelen in het IJsselmeergebied. Bij dit alles hoort een regiospecifieke vertaalslag van de hoofdlijnen.

### 8. Wat we niet meer meenemen

Een aantal andere opties voor mogelijke keuzen is afgefallen:

- De afvoer van IJsselmeerwater naar de Waddenzee door alleen te spuien. Alleen spuien zou betekenen dat het gemiddeld winterpeil meestijgt met de zeespiegel, hetgeen aanzienlijk duurder en ingrijpender is, terwijl daar geen substantiële voordelen tegenover staan.



- Een sterke stijging van het voorjaarspeil.  
Dit heeft vergelijkbare effecten als meestijgen van het gemiddeld winterpeil met de zeespiegelstijging. Weliswaar levert dit een grotere buffervoorraad op voor de zoetwatervoorziening, maar daar staan grote gevolgen voor buitendijkse gebieden en de randen van de meren tegenover. Ook ontbreekt de noodzaak voor een dergelijke ingreep.
- Diep uitzakken van het waterpeil in de zomer.  
Het meer dan enkele decimeters laten uitzakken van het waterpeil in de zomer ten behoeve van de zoetwatervoorziening is zeer negatief voor de leefbaarheid, economische functies en uitvoerbaarheid. Denk onder meer aan funderingschade in stedelijke gebieden en beperkte vaardiepte. Ook ontstaan dan risico's voor de stabiliteit van dijken.
- De optie dat het voorzieningsgebied van het IJsselmeergebied wordt uitgebreid met West-Nederland is afgefallen binnen het Deltaprogramma Zoetwater. Om dit deel van Nederland duurzaam van zoetwater te blijven voorzien zijn betere oplossingen voorhanden.

### Optimaliseren peilbeheer voor veiligheid en gebruikers

De komst van pompen op de Afsluitdijk, het flexibiliseren van het peilbeheer in de meren en het waterbeheer in de omringende watersystemen hebben alles met elkaar te maken.

De marges waarbinnen het peilbeheer in de winterperiode kan fluctueren om zoveel mogelijk gebruik te kunnen maken van spuien, zonder dat de veiligheid tegen overstroming in gevaar komt, is gerelateerd aan de pompcapaciteit die wordt geïnstalleerd. Dat geldt ook het moment waarop en de mate waarin het peil in het voorjaar kan worden opgezet. Het peil op de meren op zijn beurt beïnvloedt de afwatering uit omringende watersystemen. Hoe dit alles met elkaar samenhangt wordt in de fase 4 nader in beeld gebracht. De inzichten die dit oplevert worden vervolgens benut bij de uitwerking van de hoofdlijn 'Spuien als het kan, pompen als het moet', de hoofdlijn 'Flexibel peilbeheer en inrichting meren' en de hoofdlijn 'Flexibel beheer en inrichting omliggende watersystemen'.



# De onderbouwing van de strategie

De strategie, waarvan de hoofdlijnen hiervoor uitgebreid zijn beschreven, is tot stand gekomen op basis van de actieve inbreng uit de IJsselmeergemeenschap. Diverse overheden, maatschappelijke organisaties en het bedrijfsleven hebben met hun kennis en knowhow een waardevolle bijdrage geleverd aan het eindresultaat. In dit hoofdstuk geven we een overzicht van deze onderzoeken, inventarisaties, visies en adviezen.

## Kosteneffectiviteitanalyse IJsselmeergebied

In het voorjaar van 2012 is een kosteneffectiviteitanalyse (KEA) uitgevoerd van de mogelijke strategieën voor het IJsselmeergebied. In deze KEA, die het karakter had van een *quick scan*, zijn de kosten van de verschillende varianten voor het peilbeheer uit fase 2 onderzocht en is gekeken hoe effectief deze zijn in het kader van de hoofddoelstellingen van het deltaprogramma: veiligheid en zoetwatervoorziening. De KEA is uitgevoerd door een consortium van partijen onder eindverantwoordelijkheid van het CPB.

De resultaten van de analyse bleken sterk onderscheidend te zijn. Hierdoor konden enkele duidelijke conclusies worden getrokken:

1. Flexibiliseren is een kansrijke optie voor het toekomstig peilbeheer: het levert een forse vergroting van de buffervoorraad zoetwater tegen beperkte kosten.
2. Bij verdergaande maatregelen voor vergroting van de buffervoorraad zoetwater nemen de kosten per kubieke meter sterk toe.
3. Voor de lange termijn is fors meestijgen met de zeespiegel beduidend duurder dan handhaven van het winterpeil (waarvoor pompen nodig zijn). Over de kosten van beperkt stijgen van het winterpeil kunnen geen betrouwbare uitspraken worden gedaan.
4. Ook bij handhaven van het huidige winterpeil moet in de komende eeuw blijvend in veiligheid geïnvesteerd worden in het IJsselmeergebied.

De KEA heeft sterk geholpen bij het maken van keuzes in fase 3: flexibiliseren is een kansrijke optie, verdergaande maatregelen om de buffervoorraad zoetwater te vergroten kunnen worden opgehouden als maatregelen voor de lange termijn en sterke peilstijging is afgevallen als kansrijke optie.

*Referenties: F. Bos P. Zwaneveld en P. van Puijenbroek (2012). Een snelle kosten-effectiviteitanalyse voor het Deltaprogramma IJsselmeergebied.*

*Deltaprogramma IJsselmeergebied (2012). Samenvatting resultaten KEA.*

## Effectbepaling strategieën

De mogelijke strategieën voor het toekomstig peilbeheer zijn met elkaar vergeleken. Voor het Deltaprogramma is





hiervoor een systematiek ontwikkeld, die in alle deelprogramma's wordt toegepast. Hierin wordt gekeken naar het doelbereik (veiligheid en zoetwatervoorziening), de kosten, de effecten op alle functies van het gebied en naar zaken als duurzaamheid en flexibiliteit. Meestijgen met de zeespiegel scoort op alle criteria laag, behalve de zoetwatervoorziening. Flexibiliseren van het peil scoort juist op alle criteria hoog, zolang de watervraag niet extreem groot wordt. De keuze van de kansrijke strategie sluit hier goed bij aan.

*Referentie: L. Bruin & P. Lamberigts (2013). Resultaten effectbepaling strategieën IJsselmeergebied. Presentatie.*

### Kosteneffectiviteitanalyse afvoerverdeling Rivieren

Er is een kosteneffectiviteitanalyse uitgevoerd van de verdeling van het rivierwater over de drie Rijntakken. Voor het IJsselmeergebied is vooral de vraag van belang wat de mogelijkheden zijn om in droge situaties via de IJssel meer water naar het IJsselmeer te voeren. Bij sterke toename van de watervraag zou dit een alternatief kunnen zijn voor het vergroten van de zoetwatervoorraad in het IJsselmeergebied.

Uit de analyse blijkt dat een beperkte toename van de zoetwatervoorraad in het IJsselmeergebied goedkoper is dan het veranderen van de afvoerverdeling van de

rivieren. Het creëren van een heel grote zoetwatervoorraad is echter duurder dan het aanpassen van de afvoerverdeling.

*Referentie: Stratelligence (2013). Kosteneffectiviteitanalyse afvoerverdeling Rijn.*

### Studie Flexibiliteit in Regionaal Waterbeheer

De gezamenlijke waterschappen hebben een studie uitgevoerd naar de bijdrage die de regionale watersystemen kunnen leveren aan de zoetwatervoorziening. Er blijken kosteneffectieve maatregelen mogelijk te zijn, die voor een substantiële beperking van de waterbehoefte kunnen zorgen. Op de lange termijn kunnen de maatregelen leiden tot een besparing van 30% op de zoetwaterbehoefte in een droge zomer.

De kosteneffectiviteit van de maatregelen in het regionale systeem varieert sterk: van enkele centen tot enkele tientallen euro's per kubieke meter waterbesparing. Deze kosten zijn vergelijkbaar met de kosten voor het vergroten van de watervoorraad in het IJsselmeer en Markermeer. Voor beide typen maatregelen geldt dat de eerste stappen goedkoop zijn, maar dat verdere stappen steeds duurder worden. Op basis van de kosten brengt het rapport in beeld hoe maatregelen in het regionale systeem en het hoofdwatersysteem zich tot elkaar verhouden en op welke



termijn deze maatregelen logischerwijs het beste genomen kunnen worden.

Als gevolg van deze studie wordt in de voorkeursstrategie nadrukkelijk aandacht gegeven aan de relatie tussen maatregelen in de regio (om de zoetwatervraag te beperken) en maatregelen in de meren (om de watervoorraad te vergroten.).

De kostenramingen van maatregelen die nodig zijn voor het vergroten van de watervoorraad in de meren wijken in deze studie soms af van die uit de KEA die het CPB opstelde. De conclusies van de KEA veranderen hierdoor niet. De nieuwe ramingen zijn wel van belang voor het verder uitwerken van het flexibel peilbeheer.

*Referentie: Grontmij (2013). Flexibiliteit in regionaal waterbeheer.*

### Visie ROIJ: Flexibele waterpeilen met strakkere sturing

De maatschappelijke organisaties, vertegenwoordigd in het Regionaal Overlegorgaan IJsselmeergebied (ROIJ), hebben gezamenlijk een visie voor een meer flexibel peilbeheer in het IJsselmeergebied opgesteld. Deze visie doet recht aan alle functies van het gebied en is het resultaat van een proces van geven en nemen door de deelnemende partijen.

Het voorgestelde peilbeheer wijkt op twee punten van het huidige peilbeheer af:

1. Een hoger waterpeil in het vroege voorjaar.
  2. Geleidelijk uitzakken van het waterpeil in de nazomer.
- Er wordt daarbij uitgegaan van een bandbreedte van het streefpeil van -10 tot -30 cm NAP.

De principes uit de ROIJ visie zijn overgenomen in de kansrijke strategie, bij de uitwerking van de eerste stap in flexibilisering van het peilbeheer.

*Referentie: ROIJ (2012). Flexibele waterpeilen met strakkere sturing.*

### Visie Provincies: Bouwstenen Ruimtelijk Economisch Ontwikkelbeeld (REOB) IJsselmeerprovincies

De provincies hebben gezamenlijk een Ruimtelijk Economisch Ontwikkelbeeld (REOB) ontwikkeld en de strategieën voor het toekomstig peilbeheer hieraan getoetst. Hiermee is inzicht gekregen in de wisselwerking van ruimte, economie en demografie enerzijds en waterveiligheid, klimaatverandering, waterbehoefte en –verdeling anderzijds.

De studie concludeert dat het huidige peilbeheer van de meren het beste past bij de ruimtelijke en economische ontwikkelingen die in de toekomst verwacht kunnen worden. Volgens de studie is het de vraag in hoeverre flexibilisering nodig is. De provincies pleiten daarom voor een goede onderbouwing van nut en noodzaak daarvan en voor aandacht voor de mogelijkheden van efficiënter watergebruik in de regionale systemen en bij de gebruikers. Duidelijkheid over de waterpeilen is nodig voor de economische ontwikkeling van het gebied. De provincies pleiten voor adaptief management bij ruimtelijke ontwikkelingen: waar mogelijk wordt geanticiperd op flexibele waterpeilen.

*Referentie: Grontmij (2012). Bouwstenen Ruimtelijk Economisch Ontwikkelbeeld (REOB) IJsselmeerprovincies.*

### Visie Rijkswaterstaat

Rijkswaterstaat, dienst IJsselmeergebied (tegenwoordig “Midden-Nederland”) heeft zijn visie gegeven op het toekomstige peilbeheer. Kernpunten hieruit zijn:

- Zo lang mogelijk blijven spuien onder vrij verval. De pompcapaciteit die op de Afsluitdijk wordt gerealiseerd zal worden ingezet bij afvoerpieken en op momenten dat niet onder vrij verval gespuid kan worden.
- Bij flexibiliseren van het peilbeheer kan het beste

worden uitgegaan van een vast peilverloop, waarvan bij specifieke omstandigheden volgens een vooraf vastgelegd protocol kan worden afgeweken. Dit geeft meer duidelijkheid dan een bandbreedte rond het streefpeil.

- Voor de Veluwerandmeren het huidige peilbeheer zoveel mogelijk handhaven.
- Na 2050 heeft Rijkswaterstaat een voorkeur voor beperkt meestijden met de zee.

De voorgestelde eerste stap in flexibilisering van het peilbeheer sluit prima aan bij deze punten. Voor na 2050 wordt in de voorkeursstrategie beperkt meestijden met de zee niet uitgesloten.

*Referentie: Brief aan de directeuren van de deelprogramma's Zoetwater en IJsselmeergebied, getekend door de directeur water en scheepvaart. Dienst IJsselmeergebied (tegenwoordig "Midden-Nederland") Rijkswaterstaat. Ontvangen november 2012.*

### Eco-dynamische visie

In het innovatieprogramma *Building with Nature* werkt een consortium van private en publieke partijen samen aan een methode van waterbouw waarbij bewust gebruik wordt gemaakt van natuurlijke processen. Vanuit dit programma is een visie voor een natuurlijker IJsselmeer opgesteld: *Ecodynamische visie IJsselmeer 2100*. Deze visie beschrijft kansen voor een toekomstbestendig, veerkrachtig en robuust IJsselmeersysteem en laat op inspirerende wijze zien hoe waterveiligheid gekoppeld kan worden aan natuur-, recreatie- en/of stedelijke ontwikkeling. Voor de verschillende deelgebieden worden daartoe concrete maatregelen aanbevolen, aansluitend bij het karakter van het gebied en de mogelijkheden tot meekoppeling. Er wordt gepleit voor een benadering van 'Learning by doing'; maatregelen die succesvol blijken uit te pakken kunnen geleidelijk worden opgeschaald. De concrete maatregelen uit de visie zullen worden gebruikt bij de verdere uitwerking van de voorkeursstrategie in de laatste fase van het Deltaprogramma.

*Referentie: Ecoshape/Building with Nature. (2012). Natuurlijk IJsselmeer: eco-dynamische visie IJsselmeer 2100.*

### Gebiedsprocessen

In de periode juli t/m oktober 2012 zijn onder verantwoordelijkheid van de zes provincies gebiedsprocessen georganiseerd. De inzet was om de strategieontwikkeling voor het IJsselmeergebied te concretiseren en te verbinden met belangen en ambities uit de regio's. De ambities zijn gericht op waterveiligheid, in alle regio's is dat de hoogste prioriteit. Daarnaast gaat het om economische bedrijvigheid, recreatie, natuur, landbouw, woningbouw en ruimtelijke ontwikkeling. Alle regio's onderschrijven het adagium "spuien als het

kan, pompen als het moet". Ze zien veel meekoppelkansen bij de uitvoering van de lopende en komende hoogwaterbeschermingsprogramma's. De regio's staan ook open voor vergroting van de bandbreedte van het zomerpeil, mits de noodzaak daartoe wordt onderbouwd. Over uitzakken daarentegen is men niet positief, vooral vanwege de risico's van onomkeerbare gevolgen. De mate waarin opgezet kan worden verschilt, maar er is eensgezindheid over 10 cm extra opzetten op het zomerpeil. De harde randvoorwaarde voor flexibilisering van het winterpeil is dat het veiligheidsniveau er niet op achteruitgaat.

*Referentie: Consortium ORG-ID/Strootman landschapsarchitecten/Acacia Water. Verslagen ophaalsessies gebiedsprocessen DPIJ*

### Besluit pompen Afsluitdijk

In het project Afsluitdijk wordt gekeken naar maatregelen om bij een stijgende zeespiegel en toenemende piekafvoeren vanuit het achterland de afvoer naar de Waddenzee te garanderen. Het project is gericht op de periode tot 2050. Uitgangspunt is dat tot 2050 de frequentie en de mate waarin het streefpeil op het IJsselmeer wordt overschreden niet mag toenemen t.o.v. de situatie in 1998. Dat betekent dat de afvoercapaciteit moet worden vergroot. Dit kan door extra spuicapaciteit of door de installatie van pompen. Pompen zijn geschikt om ook bij hoge waterstanden op zee water af te kunnen voeren. Spuien is heel geschikt om hoge IJsselafoeren weg te werken en zo de piekpeilen te beheersen. Een combinatie van beide blijkt een sterk concept om diverse omstandigheden te kunnen beheersen. Er is gekozen voor het gefaseerd realiseren van pompcapaciteit, waarbij pompen de komende decennia in toenemende mate worden gebruikt voor de waterafvoer naar de Waddenzee. Het uitgangspunt is: spuien als het kan, pompen als het moet. Dit is een besluit van de staatssecretaris van Infrastructuur en Milieu.

*Referenties: Rijkswaterstaat, Dienst IJsselmeergebied (tegenwoordig Midden-Nederland) (2012). Nota voorkeursbeslissing Pompen-Spuien.*

*Kamerstuk 33400-A nr. 48 – 19 februari 2013, bijlage Overzicht van nationale programma's.*

### Investeringsopgave voor hoogwaterbescherming

Met regelmaat kijken de waterbeheerders of de dijken nog voldoen aan de veiligheidsnorm. Uit de laatste toetsing in 2012 blijkt dat een aantal dijken in het IJsselmeergebied dat niet doet. Deze norm wordt op dit moment uitgedrukt in de kans dat er water over de dijk komt.

Voor dijken die niet voldoen hebben het Rijk en de waterbeheerders afgesproken om in hoogwaterbeschermingsprogramma's maatregelen te nemen. Door klimaatverandering en natuurlijke processen als bodemdaling zullen de waterbeheerders steeds opnieuw maatregelen moeten blijven nemen om de dijken op orde te houden.

Bij uitwerking van de hoofdlijn 'Blijven investeren in waterveiligheid' wordt uitgegaan van uitvoering van reeds geprogrammeerde maatregelen (HWBP2 en Ruimte voor de Rivier). De uitwerking van deze hoofdlijn (o.a. de actualisering van de normering) kan vragen om wijzigingen in de programmering of uitvoering van concrete projecten van het nieuwe Hoogwaterbeschermingsprogramma.

*Referentie: Ministerie van I&M, Derde toets primaire waterkeringen; Landelijke toets 2006-2011, 2011*

### Analyses risicobenadering waterveiligheid

Eind 2011 zijn analyses beschikbaar gekomen van de maatschappelijke kosten en baten van waterkeringen en het risico op slachtoffers door overstromingen. Sinds de vaststelling van de huidige normen is het aantal mensen achter de dijken flink toegenomen, de economie gegroeid en het geïnvesteerd vermogen fors gestegen. Uit de analyses blijkt dat het niet nodig is de normen in heel Nederland met een factor tien te verhogen, zoals de tweede Deltacommissie heeft aanbevolen. Wel zijn de waterveiligheidsnormen in delen van het land aan actualisatie toe.

In het IJsselmeergebied gaat het om de IJssel-Vechtdelta en om Almere. Voor deze gebieden geven zowel het risico op slachtoffers als economische overwegingen aanleiding om een hoger beschermingsniveau verder te onderzoeken. De staatssecretaris van Infrastructuur en Milieu heeft deze gebieden in 2012 dan ook benoemd als aandachtsgebieden.

De analyses zijn de basis voor de uitwerking van de hoofdlijn 'Blijven investeren in waterveiligheid'.

*Referentie: Deltares, Maatschappelijke kosten-baten analyse waterveiligheid 21e eeuw, 2011*

*Deltares, Analyse van slachtoffer risico's waterveiligheid 21e eeuw, 2011 Kamerstuk 31 710, nr 22*

### Vingeroefeningen Waterveiligheid

In fase 3 zijn in het Deltaprogramma IJsselmeergebied de

mogelijkheden voor meerlaagsveiligheid (MLV) onderzocht in vier deelgebieden (de Flevopolder, de Wieringermeer, West-Friesland en de IJssel-Vechtdelta). Vanwege het verkennende karakter van het onderzoek en omdat nog niet het hele IJsselmeergebied is onderzocht, werd de naam "vingeroefeningen" gebruikt. Meerlaagsveiligheid is een combinatie van preventie van overstromingen (laag 1), gevolgbeperving (laag 2) en crisisbeheersing (laag 3). De mogelijkheden voor MLV blijken per gebied sterk te verschillen. Zo bleek compartimentering (laag 2) in de diepe polders van de Wieringermeer en Flevoland weinig perspectief te bieden, maar in sommige overgangen tussen stad en land in de IJssel-Vechtdelta wel. Tegen relatief geringe meerkosten kan daar soms extra veiligheid bereikt worden door mee te liften op andere ruimtelijke ontwikkelingen, bijvoorbeeld door de opwaardering van een geplande geluidswal tot compartimenteringsdijk. In sommige gebieden bleken natuurlijke of historische structuren aanwezig (zandruggen, terpen) die dienst kunnen doen als vluchtplaatsen bij een overstroming (laag 3). Soms is er ook sprake van opmerkelijke uitkomsten: zo bleek in de Wieringermeer dat het waterschap ervoor kan zorgen dat het gebied bij een dijkdoorbraak langzamer onder water loopt als het maximaal water wegpompt met de gemalen. Er is dan meer tijd voor evacuatie (laag 3). De inzichten uit de vingeroefeningen zullen in fase 4 worden gebruikt voor uitwerking van het onderdeel waterveiligheid in de strategie voor het IJsselmeergebied.

*Referentie: Deltaprogramma IJsselmeergebied (2012). Kan het ook nog anders? Ideeën voor meerlaagsveiligheid t.b.v. ophaalsessies gebiedsprocessen DPIJ.*

### Achtergronddocument kansrijke strategieën Deltaprogramma Zoetwater

Voor het IJsselmeergebied wordt door het Deltaprogramma Zoetwater (DPZ) ingezet op een stapsgewijze samenhangende aanpak tussen maatregelen in het hoofdwatersysteem (flexibiliseren buffer), regionaal watersysteem en door gebruikers, steeds inspeland op de ontwikkelingen.

In het IJsselmeergebied is een buffervoorraad van 20 centimeter, in combinatie met maatregelen in de omliggende watersystemen, voldoende om ook bij een snelle klimaatverandering in 2050 in een droog jaar (dat eens in de tien jaar kan voorkomen) volledig aan de watervraag uit de regio te kunnen voldoen. In een extreem droog jaar (dat eens in de honderd jaar kan voorkomen) is de buffer daarvoor niet voldoende. Dan treedt de verdringingsreeks in werking, waarmee het beschikbare water verdeeld wordt over functies en gebieden. Een buffervoorraad van 20 cm is voldoende om in die situatie in ieder geval de essentiële functies nog van voldoende zoetwater te blijven voorzien. Bij een



Infiltratie van IJsselmeerwater in de duinen bij Castricum ten behoeve van drinkwater

gematigde klimaatverandering is de watervraag veel minder.

De strategie van het Deltaprogramma IJsselmeergebied sluit naadloos aan op die van DPZ. De eerste stap in flexibilisering van het peilbeheer in de strategie voor het IJsselmeergebied leidt tot een buffervoorraad zoetwater van 20 cm. De berekeningen van DPZ laten zien dat dit voldoende is, totdat blijkt dat de klimaatverandering verder doorzet.

*Referentie: Deltaprogramma zoetwater (2013). Bijlagen achtergrond Kansrijke strategieën DPZW.*

### Kennisontwikkeling

Gedurende de hele looptijd van het Deltaprogramma IJsselmeergebied wordt er gewerkt aan kennisontwikkeling. Deels komt de kennis uit studies, deels uit de gebiedsprocessen. In fase 3 is een overzichtsdocument gemaakt van de beschikbare kennis.

#### Overzichtsdocument kennis

In fase 2 is de peilthermometer ontwikkeld, die de beschikbare kennis koppelt aan veranderingen in het peilbeheer. De peilthermometer laat zien welk niveau van voorjaars-, winter- of zomerpeil zodanige effecten op een functie heeft dat er maatregelen moeten worden genomen. In fase 3 is een kennisdocument geschreven, waarin de peilthermometer beschreven is. Het kennisdocument ontsluit de kennis uit een groot aantal studies en was de belangrijkste informatiebron voor de identificatie van maatregelen die in de KEA zijn meegenomen. In fase 4 zal dit document worden geactualiseerd met nieuwe informatie.

*Referentie: L. Tolk & G. van Staveren (2012). Kennisdocument strategieontwikkeling IJsselmeergebied*

#### De inzet van pompen

De keuze om al op korte termijn pompcapaciteit te realiseren op de Afsluitdijk leidt tot nieuwe vragen rond de waterafvoer en het peilbeheer. In fase 3 heeft Deltares voor DPIJ een aantal berekeningen gedaan, die basisinzicht geven in het effect van pompen op de wateropgave. In fase 4 worden vervolgberekeningen uitgevoerd, waarbij specifiek gekeken wordt naar de relatie tussen de geplande pompcapaciteit en de mogelijkheden voor flexibilisering van het peilbeheer binnen de randvoorwaarden van veiligheid. In fase 4 zal ook verder worden gekeken naar de faalkansen van de verschillende manieren om water af te voeren.

Verder is er online een uitgebreide discussie gevoerd met deskundigen, om creatieve ideeën voor de inzet van pompen te genereren. Dit gebeurde online door middel van een zogeheten *Challenge IJsselmeerafvoer 2050*. Het aantal reacties was groot: 52 ideeën, waaraan in de discussies ca. 600 verrijkingen zijn toegevoegd. Deze ideeën kunnen worden gebruikt bij het nader uitwerken van de plannen voor het geleidelijk vergroten van de pompcapaciteit op de Afsluitdijk.

*Referenties: G.A.M. van Meurs, Q. Gao, M.J. Kallen (2013) Fase 3 - effect pompen. waterhuishouding en waterveiligheid IJsselmeergebied.*

*Deltaprogramma IJsselmeergebied (2012). Challenge IJsselmeerafvoer 2050.*

	Spuien als het kan, pompen als het moet	Flexibel peilbeheer en inrichting IJsselmeer, Markermeer en alle randmeren	Flexibel beheer en inrichting omliggende watersystemen	Besparen gebruik	Blijven investeren in waterveiligheid
Kosteneffectiviteitanalyse IJsselmeergebied	x	x			x
Effectbepaling strategieën	x	x			
Kosteneffectiviteitanalyse afvoerverdeling Rivieren		x			
Studie Flexibiliteit in Regionaal Waterbeheer			x	x	
Visie ROIJ: Flexibele waterpeilen met strakkere sturing		x			
Visie Provincies: Bouwstenen Ruimtelijk Economisch Ontwikkelbeeld (REOB) IJsselmeerprovincies		x			
Visie Rijkswaterstaat	x	x			
Eco-dynamische visie		x			
Besluit pompen Afsluitdijk	x				
Investeringsopgave voor hoogwaterbescherming					x
Analyses risicobenadering waterveiligheid					x
Vingeroefeningen Waterveiligheid					x
Achtergronddocument kansrijke strategieën Deltaprogramma Zoetwater		x	x	x	
Kennisontwikkeling: <ul style="list-style-type: none"> <li>• Overzichtsdocument kennis</li> <li>• De inzet van pompen</li> <li>• Uitzakken van het waterpeil</li> <li>• Omgaan met de natuurwetgeving</li> </ul>	x x	x x			x

### Uitzakken van het waterpeil

Op basis van de peilthermometer is in de kosteneffectiviteitanalyse aangenomen dat het mogelijk is om, zonder schade voor de omgeving, in droge zomers het waterpeil te laten zakken tot -50 cm NAP (30 cm onder het huidige zomerstreefpeil). Deltares is gevraagd een check te doen op deze aanname. Het blijkt lastig te zijn om precies aan te geven wanneer schadelijke effecten optreden. Op basis van de beschikbare informatie stelt Deltares dat als het waterpeil in een droge zomer onder de -30 cm NAP zakt plaatselijke schade aan dijken of funderingen niet op voorhand kan worden uitgesloten. In de eerste stap voor flexibilisering van het waterpeil is dan ook een ondergrens van -30 cm NAP in de zomer aangehouden. In fase 4 wordt geprobeerd om meer duidelijkheid over de gevolgen van dieper uitzakken te krijgen, om na te gaan of uitzakken onder de -30 cm NAP een optie kan zijn bij verdergaande flexibilisering.

Referentie: A.P.C. Rozing & G.A.M. van Meurs (2013). *Effect uitzakken waterpeil op dijken en funderingen*.

### Omgaan met de natuurwetgeving

Er is in enkele workshops met deskundigen gesproken over de relatie van het DPIJ-advies met de natuurwetgeving. Dit heeft uiteindelijk geleid tot een aantal concrete adviezen, die moeten leiden tot een voorkeursstrategie die uitvoerbaar is binnen het kader van de natuurwetgeving. De belangrijkste is dat natuurinclusief gewerkt moet worden. Dit betekent niet dat een voor natuur optimaal peilbeheer wordt gekozen, maar wel dat het natuurbelang volledig wordt meegewogen. Verder wordt aangegeven dat investeringen in de natuur noodzakelijk zijn. Omdat natuur beperkt voorspelbaar is, is het van belang om na aanpassing van het peilbeheer de gevolgen goed te monitoren. Over de te nemen investeringen en de uitvoering van de monitoring moeten goede afspraken worden gemaakt. Het natuurinclusief denken is in de kansrijke strategie toegepast bij de eerste stap in flexibilisering van het peilbeheer.

Referentie: IJ. Zwart en F. Sierdsma (2012). *De strategie voor DPIJ: hoe om te gaan met de natuurwetgeving*.

### Overzicht bijdrage bouwstenen aan hoofdlijnen

In de navolgende tabel staat aangegeven aan welke hoofdlijn(en) de betreffende bouwsteen heeft bijgedragen.

# Samenhang via de deltabeslissingen

In het Nationale Delta-programma werken de Rijksoverheid, provincies, gemeenten en waterschappen samen met maatschappelijke organisaties, bedrijfsleven en kennisinstituten aan de opgave om Nederland ook voor volgende generaties te beschermen tegen hoogwater en te zorgen voor voldoende zoetwater. Het Deltaprogramma bereidt vijf deltabeslissingen voor: hoofdkeuzes voor waterveiligheid en zoetwatervoorziening in Nederland, op zowel korte als lange termijn.

De deltabeslissingen en de bijbehorende maatregelen worden voorbereid en uitgewerkt in de deelprogramma's, waarvan het Deltaprogramma IJsselmeergebied er één is. De negen deelprogramma's die er zijn, werken intensief samen en stemmen hun werk op elkaar af. In 2014 leveren de regionale deelprogramma's hun werk (advies aan de deltacommissaris) op. Aansluitend daarop stelt de deltacommissaris voorstellen op voor de deltabeslissingen en biedt hij deze aan aan het Kabinet.

Dit hoofdstuk behandelt de deltabeslissingen en hoe deze samenhangen met het IJsselmeergebied.

## Deltabeslissingen

De deltabeslissingen bevatten hoofdkeuzes voor waterveiligheid en zoetwatervoorziening in Nederland, op korte en lange termijn. Deze zijn structurend voor de aanpak van de opgaven op die gebieden en richtingbepalend voor de uit te voeren maatregelen in de decennia daarna. Nadat de deltacommissaris de beslissingen heeft aangeboden aan het Kabinet, vinden zij hun beslag in het tweede Nationaal Waterplan. Als deze in 2015 wordt vastgesteld, zijn de deltabeslissingen verankerd in het waterbeleid.

De minister van Infrastructuur en Milieu is verantwoordelijk voor de veiligheid en zoetwatervoorziening. De deltabeslissingen gaan dan ook over onderwerpen waarover zij kan besluiten. De minister besluit niet over regionale invullingen die voortvloeien uit de deltabeslissingen. Wel geeft zij via de beslissingen daarvoor nationale kaders mee. De regionale invullingen laten zien hoe het landelijke beleid gecombineerd wordt met regionale en lokale ambities. De strategie van het Deltaprogramma IJsselmeergebied is daar een voorbeeld van.

Er zijn vijf deltabeslissingen:

- Deltabeslissing Waterveiligheid
- Deltabeslissing Ruimtelijke adaptatie
- Deltabeslissing Zoetwaterstrategie
- Deltabeslissing Rijn-Maasdelta
- Deltabeslissing IJsselmeergebied.



#### Het verschil tussen de deltabeslissing en de strategie voor het IJsselmeergebied

De deltabeslissing IJsselmeergebied gaat over drie strategische keuzes: de afvoer naar de Waddenzee, het peilbeheer en de zoetwaterstrategie.

Het regionale advies van het Deltaprogramma IJsselmeergebied is een integrale strategie van de gezamenlijke overheden in het gebied. Deze strategie laat zien hoe de samenwerkingspartners in het gebied uitvoering gaan geven aan de deltabeslissing en hoe zij dit koppelen aan hun eigen regionale en lokale ambities.

Daarnaast stemt het Deltaprogramma IJsselmeergebied zijn werk af met andere deelprogramma's, zodat de uitwerking past in de nationale kaders die worden opgesteld.

#### Deltabeslissing Waterveiligheid

De waterveiligheid in Nederland krijgt een andere basis: een risicobenadering. De kans op een overstroming en de mogelijke gevolgen gaan beide het gewenste veiligheidsniveau bepalen. Dat niveau is gebaseerd op drie doelen, die gezamenlijk het niveau bepalen:

- Een basisveiligheid voor iedereen achter de dijken.
- Maatschappelijke ontwrichting door grote economische schade of grote groepen slachtoffers voorkomen.
- Uitval van vitale infrastructuur en kwetsbare functies zoveel mogelijk voorkomen.

Om de normen te halen worden drie soorten maatregelen ingezet (meerlaagsveiligheid), waarbij slimme

combinaties van de drie mogelijk zijn. De maatregelen zijn: 1) nieuwe normen voor de waterkeringen, 2) ruimtelijke inrichting en 3) rampenbeheersing. Om ervaring op te doen met meerlaagsveiligheid en de mogelijkheden om ook zo het gewenste veiligheidsniveau te behalen, vindt een aantal concrete uitwerkingen plaats: onder meer op Marken en in de IJssel-Vechtdelta (met het Deltaprogramma Rivieren).

Het DPIJ stelt een normadvies op voor waterkeringen in het gebied op. Dit is een uitwerking van het kader dat de deltabeslissing Veiligheid stelt.

#### Deltabeslissing Ruimtelijke adaptatie

De deltabeslissing Ruimtelijke adaptatie bestaat uit een afwegingskader waarmee de gevolgen van ruimtelijke investeringen voor het overstromingsrisico goed meegewogen kunnen worden (waterrobuust inrichten). De Watertoets zorgt ervoor dat het afwegingskader daadwerkelijk wordt ingezet bij een ruimtelijke ontwikkeling. Het doel is ons land zo in te richten, te bebouwen en te herstructureren dat de gevolgen van een overstroming zo veel mogelijk worden beperkt. Het kader zal ook toepasbaar zijn op buitendijkse gebieden en in het regionale watersysteem. Verder wordt in deze deltabeslissing de aanpak voor de klimaatbestendige stad vastgelegd.

De deltabeslissing Ruimtelijke Adaptatie levert instrumenten waarmee ook de opties voor toekomstige keuzen open gehouden kunnen worden..

#### Deltabeslissing Zoetwaterstrategie

Beschikken over zoetwater is cruciaal voor de leefbaarheid en de economische positie van Nederland.





De inspanningen die de zoetwatervoorziening kost en risicoverdeling als er een tekort is, zijn echter niet eenduidig afgewogen en veelal niet transparant voor gebruikers. De zoetwaterstrategie heeft daarom als doelen:

- Beschermen cruciale maatschappelijke functies
- Bevorderen concurrentie positie van Nederland
- Streven naar een gezond en evenwichtig watersysteem
- Beschikbare water zo effectief en zuinig mogelijk gebruiken
- Stimuleren van waterkennis, -kunde en -innovatie

Deze nationale doelen zijn gebaseerd op de ambities van het Rijk, de regio's en de gebruikers. Ze vragen een strategie die inspeelt op zowel het hoofdwatersysteem als het regionaal watersysteem en de gebruikers. Een aantal gerichte maatregelen in het hoofdwatersysteem en het regionaal watersysteem maken het zoetwatersysteem robuuster. Ingrijpende maatregelen kunnen zo worden uitgesteld. De strategie wordt regionaal uitgewerkt.

Bij de regionale uitwerking worden afspraken gemaakt over het voorzieningenniveau van zoetwater (welke taken nemen Rijk, provincie en waterschap op zich). In het IJsselmeergebied vindt een pilot plaats om te zien wat werkbaar is en wat het gewenste detailniveau van de afspraken is. Slimmer en zuiniger omgaan met het beschikbare water is het uitgangspunt bij het vaststellen van de voorzieningenniveaus.

Voor de lange termijn (na 2050) wordt de optie open gehouden voor het eventueel laten toenemen van afvoer van de IJssel in laagwatersituaties om daarmee de zoetwatervoorraad op het IJsselmeer op peil te houden. Ook het accepteren van meer schade door tekorten aan zoetwater is als alternatief in beeld.

Tussen de deltabeslissingen Zoetwater en IJsselmeergebied bestaat een sterke wisselwerking. De strategische keuzen die betrekking hebben op de mate *waarin* wordt voorzien in de zoetwatervraag (met bijbehorend kader) zijn onderdeel van de deltabeslissing Zoetwaterstrategie. De wijze *waarop* wordt voorzien in de zoetwatervraag wordt vastgelegd in de deltabeslissing IJsselmeergebied. De uitwerking van beide deltabeslissingen vindt plaats in de samenhangende zoetwaterstrategie voor het IJsselmeergebied.

#### **Deltabeslissing Rijn-Maasdelta**

De deltabeslissing Rijn-Maasdelta geeft de hoofdkeuzes weer voor dit overgangsgebied van zee en rivieren. Ook staan in deze deltabeslissing de keuzes voor de afvoerverdeling over de Rijntakken, zoals de IJssel. Deze keuzes vormen daarom, samen met de andere deelbeslissingen, het samenhangende kader voor de gebiedsgerichte strategieën.

De deltabeslissing Rijn-Maasdelta werkt via de afvoerverdeling bij Pannerden en IJsselkop door in het IJsselmeergebied. Als er meer water over de IJssel wordt afgevoerd, is er op het IJsselmeer meer spui- of pompcapaciteit nodig of moeten de pompen vaker worden ingezet. Ook kan zo'n veranderde afvoer van invloed zijn op de veiligheidsopgave in met name de IJssel-Vechtdelta (deltabeslissing Waterveiligheid), omdat extra afvoer over de IJssel leidt tot hogere waterstanden aldaar. Onderzoek naar eventuele wijziging van de afvoerverdeling bij hoge afvoeren loopt nog. Het onderzoek heeft betrekking op de periode na 2050.

#### **Deltabeslissing IJsselmeergebied**

De deltabeslissing IJsselmeergebied gaat over drie

strategische keuzes: de afvoer naar de Waddenzee, het peilbeheer en de zoetwaterstrategie. Deze keuzen zijn mede afhankelijk van de deltabeslissingen waterveiligheid, zoetwaterstrategie en ruimtelijke adaptatie. Op basis van de inzichten in de betrokken deelprogramma's tekenen zich de volgende beslissingen af:

#### **Afvoer naar Waddenzee**

Tot 2050: Huidig gemiddeld winterpeil min of meer in stand houden door spuien wanneer het kan, pompen als het moet. Zo nodig daarvoor extra pompcapaciteit bijplaatsen.

Na 2050: Er zijn drie varianten in beeld voor het gemiddelde meerpeil in de winterperiode:

- Nu al beslissen om het huidige meerpeil min of meer in stand te houden
- Nu al beslissen om het meerpeil beperkt te laten meestijgen met de zee
- Nu nog niets beslissen (beide opties openhouden), maar wel rekening houden met mogelijk een beperkte meerpeilstijging (ruimtelijke reserveringen)

Bij een keuze voor beperkt meestijgen van het meerpeil met de zeespiegel kan er sprake zijn van een extra veiligheidsopgave in het IJsselmeergebied.

#### **Flexibel peilbeheer**

Tot 2050: Instellen van een flexibeler peilbeheer.

Na 2050: Indien nodig de grenzen van het flexibel peilbeheer verder vergroten.

#### **Zoetwaterstrategie IJsselmeergebied**

Tot 2050: Samenhangende aanpak tussen hoofdwatersysteem, regionaal watersysteem en gebruikers, op basis van onderzoeken van Deltaprogramma's Zoetwater en IJsselmeergebied.

Na 2050: Voortzetten van de aanpak tot 2050. Als de noodzaak voor meer zoetwater zich gaat voordoen komen andere oplossingen in beeld, zoals bij meer water afvoeren over de IJssel bij laagwater. Daarmee kan de zoetwatervoorraad op peil gehouden worden. Met deze samenhangende aanpak zijn grote peilstijgingen in de toekomst niet nodig als antwoord op de opgaven.

In onderstaande tabel staat aangegeven in welke hoofdlijnen van de strategie van het IJsselmeergebied de diverse deltabeslissingen doorwerken

	db Waterveiligheid	db Ruimtelijke adaptatie	db Zoetwaterstrategie	db Rijn-Maasdelta	db IJsselmeergebied
Spuien als het kan, pompen als het moet		X		X	X
Flexibel peilbeheer en inrichting IJsselmeer, Markermeer en alle randmeren		X	X		X
Flexibel beheer en inrichting omliggende watersystemen			X		X
Besparen gebruik			X		X
Blijven investeren in waterveiligheid	X	X		X	

Tabel doorwerking deltabeslissingen

### **Overgangsgebieden in het Deltaprogramma IJsselmeergebied**

Het belang van het borgen van de samenhang in het Deltaprogramma komt sterk naar voren in de overgangsgebieden tussen verschillende deelprogramma's. In deze gebieden komen veel opgaven samen. Voor de IJssel-Vechtdelta en de regio Amsterdam verzorgt het deltaprogramma IJsselmeergebied de afstemming tussen de deelprogramma's. Elders leest u meer over deze gebieden.

Column **Katrien Termeer**, Hoogleraar bestuurskunde WUR, Consortium leider *Kennis voor Klimaat* thema *governance*



## Op zoek naar het wiebelpunt

Als betrokken buitenstaander mag ik af en toe in de keuken kijken bij een van de deelprogramma's van het Deltaprogramma, zo ook bij die voor het IJsselmeergebied. Het proces doet me denken aan een lezing van Gerard de Zeeuw (emeritus hoogleraar wiskundige modellering van innovatieprocessen) over het belang van het wiebelpunt voor leer- en besluitvormingsprocessen. Wanneer multi-actor processen weinig kader hebben in termen van tijd, doelen of middelen, gebeurt er weinig. Wanneer echter vooraf alles is dichtgetimmerd, gebeurt er ook niets. In beide gevallen haken belangrijke stakeholders af, blijven kansen op innovatie onbenut en boeten beslissingen aan kwaliteit in. Het komt volgens de Zeeuw neer op het zoeken naar een wiebelpunt, de grens waar het kader of het ingekaderde het niet meer aankan. Voor mij is deze 'formule' een gouden ontwerpprincipie voor multi-actor besluitvormingsprocessen.

Een goed voorbeeld van delicate kadrering is het voor veel lezers bekende Ruimte-voor-de-Rivierproces. Ik kan gerust stellen dat daar sprake was van een helder kader: 16.000 m<sup>3</sup> berging, 1,9 miljard aan middelen, de mogelijkheid om rivier-verbredende maatregelen te koppelen aan ruimtelijke kwaliteit én een strakke deadline. Binnen dit optimale kader (niet teveel en niet te weinig) ontwikkelden regionale actoren hun plannen en adviezen.

Hoe zit het met het Deltaprogramma en in het bijzonder met het Deltaprogramma IJsselmeergebied? Terwijl aanvankelijk het kader bij de meeste deelprogramma's voor actieve betrokkenheid van vele stakeholders wat vaag was, was er bij het IJsselmeergebied eerder sprake van het tegenovergestelde. Bij de start lag er namelijk het

advies van de Commissie Veerman om het waterpeil in het IJsselmeer op termijn anderhalve meter te laten meestijgen. Het DPIJ had de opdracht om alle opties in kaart te brengen, maar het 'nee' tegen deze anderhalve meter bleef de stemming in het gebied beïnvloeden. Voor het programmteam voelde dit misschien als een valse start, maar het leidde wel tot erg veel betrokkenheid. Iedereen stond op scherp. Een betwist kader is beter dan geen kader. Het ging ergens om! De kunst is dan wel om deze betrokkenheid vast te houden. Een complicerende factor is de verhouding tot de andere deelprogramma's en tot het nationale Deltaprogramma.

Dat brengt mij op de vraag naar het kader waarbinnen het DPIJ zelf opereert. Dit voldoet niet aan de aan de eisen van het wiebelpunt. De opdracht is om een strategie te ontwikkelen voor het IJsselmeergebied als hoeksteen in de landelijke zoetwaterstrategie. Maar voor dit laatste staat ook een ander deelprogramma aan de lat en bovendien raakt het aan de dilemma's van deelprogramma's in veel zuidelijker gelegen Nederlanden. Bovendien verandert het kader naarmate het proces verschuift van mogelijke strategieën naar voorkeursstrategieën. Dit gebrek aan een delicate kadrering resulteert in uiteenlopende strategieën, variërend van strategisch wachten, schakelen tussen de regio en het nationaal Deltaprogramma of positie innemen namens de regio. Dit heeft zijn repercussies op de verwachtingen van actoren en daarmee het proces binnen het IJsselmeer gebied. Het is de uitdaging om voor het laatste jaar het wiebelpunt op scherp te stellen, zodat zowel het nationale als de deelprogramma's er baat bij hebben. Helaas had De Zeeuw geen formule voor meerlaagse wiebelpunten.





## Een uitdagend samenspel

Onder bestuurders en in de maatschappij bestaat brede steun voor de hoofdlijnen van de nieuwe strategie voor het IJsselmeergebied. Die steun is het resultaat van een intensief bestuurlijk en maatschappelijk proces. Hoe gaat dat in zijn werk?

Bij de toekomstige strategie voor het IJsselmeergebied zijn veel maatschappelijke belangen in het geding. En ook bestuurlijk is het een uitdagend samenspel. Het overleg over de toekomst van het IJsselmeergebied kent vele vormen en is bijzonder dynamisch. Hieronder volgt een overzicht van het maatschappelijke en het bestuurlijke proces in fase 3 van het DPIJ.

Hoe zat het ook alweer? Op de bestuurlijke conferentie in 2012 blikten de aanwezige bestuurders vooruit op fase 3 van het DPIJ. Ze deden toen de volgende oproep: 1) maak nu meer concrete keuzes en 2) zorg ervoor dat regionale bestuurders de tijd krijgen om de democratische achterban te raadplegen. Vanuit het ROIJ kwam het aanbod om een gezamenlijk gedragen visie op te stellen voor een flexibeler peilbeheer in het IJsselmeergebied.

### Het maatschappelijk proces

De maatschappelijke inbreng in fase bestond uit:

1. Het Regionaal Overlegorgaan IJsselmeergebied (ROIJ)
2. De IJsselMeerDagen
3. De gebiedsprocessen.

#### 1. Het ROIJ

Het ROIJ heeft tot doel om maatschappelijke organisaties en het bedrijfsleven te betrekken bij de ontwikkelingen in het IJsselmeergebied en om zo de verschillende belangen te laten meewegen in de besluitvorming over de deltabeslissingen in 2015. De voorzitter van het ROIJ vertegenwoordigt het platform in de Bestuurlijke Kerngroep IJsselmeergebied (BKIJ) als adviserend lid. In fase 3 heeft het ROIJ zijn visie opgeleverd: *Denken over het IJsselmeer van de toekomst, Flexibele waterpeilen met strakkere sturing*, zie pagina 24. Bijzonder aan deze visie is het integrale karakter. Ook al spelen er tegengestelde belangen van bijvoorbeeld ecologie, recreatie, economie en landbouw, toch is het ROIJ erin geslaagd om vanuit een gezamenlijk startpunt een concrete visie te ontwikkelen op het

peilbeheer voor de langere termijn. Het is een beheerstrategie geworden die door de jaren heen voor alle gebruiksfuncties voordeel biedt. Deze integrale visie is een belangrijke bouwsteen geweest voor de strategie zoals die op hoofdlijnen is geformuleerd. In de volgende fase verdiept het ROIJ zich in de mogelijkheden voor een kwaliteitsslag van verschillende functies in het IJsselmeergebied.

## 2. De IJsselMeerdagen

Het Deltaprogramma IJsselmeergebied organiseert geregeld zogenaamde IJsselMeerdagen waarop de voortgang en synthese van het programma centraal staat. Er zijn kleinschalige dagen, specifiek voor mensen die veelvuldig met het programma bezig zijn, zoals medewerkers van het programmabureau, de diverse overheidsambassadeurs en provinciale trekkers van gebiedsprocessen. Er zijn ook dagen waarvoor een veel breder gezelschap wordt uitgenodigd, mensen die wel betrokken zijn bij de uitkomsten van het DPIJ, maar daar in de dagelijkse praktijk minder vaak mee bezig zijn. In fase 3 zijn vier kleine IJsselMeerdagen georganiseerd.

1. Mei 2012: De kosteneffectiviteitanalyse (KEA) van het Centraal Planbureau en de gevolgtrekkingen daaruit kwamen.
2. Juli 2012: o.m. een workshop over de strategieontwikkeling.
3. Oktober 2012: Presentatie van diverse bouwstenen.
4. Februari 2013: Resultaten uit de bestuurlijke ronde en de voorbereiding van de IJsselMeertop.

Een groter gezelschap kwam bijeen op de IJsselMeerdag van november 2012. Honderdvijftig deelnemers konden reageren op de laatste ontwikkelingen in het programma. Waar het tot dat moment altijd ging over waterafvoer en zoetwatervoorraad, kwamen deze dag ook waterbesparing in de omliggende watersystemen en besparing van watergebruik aan de orde.

## 3. De gebiedsprocessen

De impact van een peilverandering in het IJsselmeergebied kan regionaal sterk verschillen. Gebiedsprocessen zijn een belangrijk instrument om te komen tot een kansrijke strategie voor waterveiligheid en zoetwatervoorziening. Alle zes betrokken provincies in het IJsselmeergebied hebben een gebiedsproces georganiseerd. Dit bood waterschappen, gemeenten, maatschappelijke organisaties, maar ook de provincies zelf, de mogelijkheid om knelpunten en maatregelen te benoemen en deze te koppelen aan hun ambities. Zo ontstond een helder inzicht in wat er regionaal zoal speelt.

De uitkomsten van de gebiedsprocessen hebben een essentiële rol gespeeld in de invulling van het flexibel peilbeheer voor het IJsselmeergebied en de differentiatie in het peilbeheer tussen de meren.

Van ieder gebiedsproces zijn uitkomsten naast elkaar gelegd. Er bleken veel overeenkomsten te zijn. Mocht een peilverandering nodig zijn, dan gaat de voorkeur uit naar een (beperkte) zomerpeilverhoging en niet naar een peilverlaging. Daarnaast is een harde randvoorwaarde voor flexibilisering van het peil, dat het veiligheidsniveau er niet op achteruitgaat.

## Het bestuurlijk proces

Bestuurders zijn gevraagd om de ontwikkelingen in het deltaprogramma te bespreken met hun democratische achterban. In november 2012 heeft de BKIJ-XL het concept van de kansrijke strategie besproken. Een week later, ook in november, zijn in de Stuurgroep Deltaprogramma voor het totale deltaprogramma alle conceptkansrijke strategieën besproken en verwoord in zogenaamde “voorlopige richtingen”. Voor het IJsselmeergebied zijn dit:

- Het huidige winterpeil in het IJsselmeer ook na 2050 ongeveer stabiel en op het huidige niveau houden. Op basis van de huidige inzichten kan dit het beste met pompen, eventueel in combinatie met spuien.
- Een flexibel peilbeheer in combinatie met een flexibele inrichting. Met het benoemen van de voorlopige richtingen voor het hele deltaprogramma ging de bestuurlijke periode van start, die als volgt was opgebouwd:

1. December 2012 – januari 2013: Regionale bestuurlijke consultatie over de voorlopige richtingen in het deltaprogramma.
2. Februari 2013: Resultaten schriftelijke bestuurlijke consultatie in BKIJ-XL en verwerken tot kansrijke strategie.
3. Maart 2013: De IJsselMeerTop, een breed bestuurlijk debat over de hoofdlijnen van de strategie.
4. April 2013: Vaststellen resultaat fase 3 in de BKIJ-XL

### Regionale bestuurlijke consultatie

In de maanden december 2012 – januari 2013 hebben veel portefeuillehouders van de gelegenheid gebruik hebben om de voorlopige richtingen te bespreken. Regelmatig schoof daarbij één van de mensen van het programmabureau aan om een toelichting te geven of om vragen te beantwoorden.

### Schriftelijke bestuurlijke reacties in BKIJ-XL

Naar aanleiding van de bestuurlijke consultatie hebben er uiteindelijk bijna 60 overheden een schriftelijke bestuurlijke reactie gestuurd naar de BKIJ. Een overzicht van deze overheden staat aan het einde van dit hoofdstuk. De reacties gingen in op veel punten, waarbij een duidelijke, veelal instemmende mening over de voorlopige richtingen te ontdekken viel.

De Bestuurlijke Kerngroep IJsselmeergebied-XL heeft deze reacties besproken. De kernpunten uit die consultatieronde die de BKIJ aan de deltacommisaris heeft gestuurd zijn:

- De bestuurlijke consultatie wordt gewaardeerd.
- De deltabeslissing peilbeheer IJsselmeergebied moet ook gaan over flexibiliteit in de omliggende watersystemen en over besparing van het watergebruik.
- Flexibel peilbeheer en meer flexibiliteit in de inrichting bieden goede kansen.
- Pompen in de Afsluitdijk zijn cruciaal voor een veilig IJsselmeergebied tot 2050.
- Bestuurders leggen hun inspanningen voor het IJsselmeergebied vast in (nieuwe) bestuurlijke afspraken.
- Er zijn nog diverse opties voor de periode na 2050. In het kader van adaptief deltamanagement worden voor de periode na 2050 drie opties onderzocht:

1. Nog geen uitspraak doen. In dit kader wordt aangegeven dat ruimtelijke reserveringen geborgd moeten worden;
  2. optie beperkt meestijden ook onderzoeken;
  3. meerpeil ook na 2050 op huidige niveau houden.
- Een mogelijke andere verdeling van de waterafvoer over de grote rivieren kan in beeld komen als de zoetwaterbehoefte heel groot is.
  - Geen wijziging van de afvoerverdeling bij hoog water in de periode ná 2050.
  - Er is geen draagvlak voor grote peilstijgingen in IJsselmeergebied.

### Bestuurlijk debat IJsselMeertop

De resultaten van de bestuurlijke consultatie zijn verwerkt tot een kansrijke strategie voor het IJsselmeergebied. Deze is beschreven in de programmakrant voor de IJsselMeertop van 27 maart 2013. Op deze conferentie is in negen stemrondes gesproken over de strategie. In de discussies werden nog enkele belangrijke accenten geplaatst:

- De economische betekenis en kansen moeten een duidelijkere en heldere plaats in de strategie krijgen.
- Een buffervoorraad van 90 cm zoetwater wordt als niet realistisch gezien en kan daarom ook niet op draagvlak in het gebied rekenen.

Daarnaast zijn twee conclusies getrokken die niet direct de kansrijke strategie aangaan, maar wel van belang zijn voor de uitwerking en uitvoering ervan:

- De risicobenadering waterveiligheid vraagt om zorgvuldige communicatie.
- De afstemming met de andere deelprogramma's moet goed zijn.

In de BKIJ-XL van april 2013 zijn de resultaten van de derde fase conform het advies van de IJsselMeertop vastgesteld. De BKIJ-XL benadrukt het belang om de economische betekenis van het gebied

duidelijker in de strategie te verwerken. Daarnaast vraagt de BKIJ-XL aandacht voor een zorgvuldig transitieproces bij de invoering van de risicobenadering. Zo zullen het nHWBP en het nieuwe Deltaplan veiligheid op enig moment in elkaar moeten worden geschoven. Het is onwenselijk dat de dijkbeheerders, de huidige werkwijze en de geplande ingrepen hinder van de overgang ondervinden.

### Overheden die een schriftelijke reactie hebben ingestuurd naar aanleiding van de bestuurlijke informatie- en consultatieronde van december 2012 - januari 2013

Gemeente Achtkarspelen, Gemeente Amsterdam, Gemeente Boarnsterhim, Gemeenten De Friese Meren, Gemeente Dronten, Gemeente Harderwijk, Gemeente Heerhugowaard, Gemeente Langedijk, Gemeente Lelystad, Gemeente Nijkerk, Gemeente Nunspeet, Gemeente Putten, Gemeente Schagen, Gemeente Smallingerland, Gemeente Soest, Gemeente Staphorst, Gemeente Steenwijkerland, Gemeente Súdwest-Fryslân, Gemeente Urk, Gemeente Waterland, Gemeente Zwolle, De Blauwe As, waarin zijn verenigd: de gemeenten Almere, Baarn, Blaricum, Bunschoten, Eemnes, Huizen, Naarden, Nijkerk, Zeewolde, het Waterschap Vallei en Veluwe, Rijkswaterstaat IJsselmeergebied. ISW, waarin zijn verenigd: de gemeenten Beemster, Edam-Volendam, Landsmeer, Purmerend, Waterland, Wormerland en Zeevang. VVRE, waarin zijn verenigd: de gemeenten Drechterland, Enkhuizen, Hoorn, Koggenland, Medemblik, Opmeer en Stede Broec. Hoogheemraadschap Amstel, Gooi en Vecht, Hoogheemraadschap Hollands Noorderkwartier, Provincie Flevoland, Provincie Fryslân, Provincie Groningen, Provincie Noord-Holland, Provincie Overijssel, Provincie Utrecht, Wetterskip Fryslân, Waterschap Groot-Salland, Waterschap Hunze en Aa's, Waterschap Vallei en Veluwe, Waterschap Zuiderzeeland.





# We noemen het een zee, maar eigenlijk is het een slootje

Melis van de Groep,  
burgemeester Bunschoten

Melis van de Groep, de burgemeester van Bunschoten, is een geboren en getogen Spakenburger. Vroeger, toen de Flevopolder nog niet was aangelegd, keek hij vanaf de Oostdijk nog ver over het open water. Het had toen nog veel van een echte zee, ook al waren de getijden lang daarvoor al door de Afsluitdijk bedwongen. Sinds de aanleg van de Flevopolder ligt Bunschoten-Spakenburg aan een ondiep randmeer. Gevist wordt er niet meer. De prachtige bottervloot in de oude vissershaven heeft nu vooral een cultureel-historische en recreatieve waarde. De burgemeester zal er alles aan doen om die bottervloot te behouden. Van de Groep noemt het water van de randmeren, net als de andere Spakenburgers, nog altijd “de zee”. De oneindigheid van het water leeft door in de geest van de gemeenschap, ondanks – of misschien juist wel dankzij – de

onvoorstelbare metamorfose die het waterlandschap in minder dan een eeuw heeft ondergaan. Het ruime sop bepaalt nog altijd de identiteit. Bunschotenaren, Spakenburgers zijn volgens Van de Groep “vrije jongens”. Altijd geweest, altijd gebleven.

Van de Groep staat echter wel met beide benen op de grond: ‘We noemen het een zee, maar eigenlijk is het een slootje. Achteraf gezien hadden bepaalde dingen best anders gekund. Maar hoe ingrijpend de afsluiting en de inpoldering voor deze regio ook zijn geweest, je hoeft niet nostalgisch te zijn over het vissersverleden. Dat was pure armoede. Bovendien vormden de getijden altijd al een serieuze bedreiging.’

De lokale economie heeft zich in de loop der tijd aangepast aan de nieuwe omstandigheden. Er wordt in Bunschoten-Spakenburg weliswaar geen vis meer

gevangen, maar de gemeente is wel een belangrijke spil in de verwerking en distributie van vis. Er is industrie en het is een aantrekkelijk recreatiegebied in het hart van Nederland.

Binnen het IJsselmeergebied vormen de randmeren een aparte categorie met een heel eigen problematiek. Gemeentes en waterschappen in deze regio werken intensief samen om de kwaliteit van het water op peil te houden. Aanleiding voor die samenwerking was de grote hoeveelheid blauwalg in de randmeren. Deze regionale alliantie werkt nu ook door op ander gebieden, bijvoorbeeld bij het formuleren van een integrale gebiedsontwikkeling, die voldoet aan doelstellingen van het Deltaprogramma. Het Deltaprogramma biedt een kans om het gebied beter op de kaart te zetten. Dat moet ook, want alles hangt met elkaar samen. ‘Ga je in het Markermeer omhoog, dan merk je dat hier ook,’ aldus de burgemeester. De bandbreedte is hier echter zeer beperkt. Van de Groep: ‘We willen best meewerken aan het opzetten van het zomerpeil, maar het mag ook weer niet té hoog, anders passen de botters niet meer onder de Stichtse Brug. Sommige scenario’s zijn wij het echt niet mee eens. Bijvoorbeeld ’s zomers uitzakken. Daarvoor zijn de randmeren simpelweg te ondiep.’

Er is volgens Van de Groep creativiteit nodig om binnen het totale plaatje op zo’n manier aan de knoppen te draaien dat er rekening wordt gehouden met dit soort lokale belangen. “Kleine stappen, niet te ver vooruit kijken en vooral géén paniek,” dat is kort gezegd de inzet van de burgemeester. Hij is optimistisch: ‘Als wij het als bestuurders nu goed doen, dan hoeven de mensen straks de straat niet op.’



## Het water als vriend

Het Nieuwe Peil sprak met Tracy Metz, co-auteur van *Zoet&Zout*, een boek over de *extreme make-over* die het Nederlandse landschap momenteel ondergaat en onze zoektocht naar nieuwe manieren om te leven met het water.





De van oorsprong Amerikaanse Tracy Metz schrijft als journalist en auteur over kunst, architectuur, stedenbouw en landschap. In 2007-2008 maakte zij deel uit van Veermans Deltacommissie. In haar boek *Zoet&Zout* laat Metz zien hoe Nederland een nieuwe relatie aangaat met het water. Het klimaat verandert en de zeespiegel stijgt. Hoe veilig is de dichtbevolkte Nederlandse delta eigenlijk? Onze natuurlijke omgeving is aan het veranderen en dat plaatst Nederland voor een ingewikkelde opgave: we moeten nieuwe vormen vinden voor onze omgang met het water.

### De overwinningmodus

*HNP: Het Deltaprogramma onderzoekt hoe we Nederland kunnen beschermen tegen de gevolgen van de klimaatverandering. Zijn we niet te laat begonnen?*

*TM: Wisten we het maar! De tijd zal het leren. Daarom is het, vooral voor politici, zo lastig om dit onderwerp aan de man te brengen. Voor het grote publiek is het een moeilijke discussie. Wie moeten zij geloven als zelfs de experts het niet eens zijn? Hoe groot is het probleem eigenlijk? Toch zie ik een groeiend bewustzijn dat er wel degelijk iets aan de hand is.*

*HNP: Heb jij je ooit onveilig gevoeld in Nederland?*

*TM: Ik kan me herinneren hoe voor de bijna-overstroming in 1995 ruim 250.000 mensen moesten worden geëvacueerd. De ontredde, de ontworteling die we toen zagen, terwijl er niet eens sprake was van een calamiteit. Meer recent heeft de orkaan Katrina ons aan het denken gezet. Hoe goed is Nederland voorbereid op een grote overstroming?*

*HNP: Een voorbeeld: wie vroeger in Flevoland kwam wonen, had een bootje op zijn dak. Voor het geval dat. Dat doen mensen nu echt niet meer. Is onze aandacht verslapt?*

*TM: De bevolking is nog altijd in een overwinningmodus. Onze ingenieurs hebben het water bedwongen en de overheid zorgt dat het zo blijft. Daar hoeven we niet over na te denken. Maar de overheid heeft inmiddels erkend dat nu het klimaat verandert, er geen waterdichte garanties meer zijn. Daarover wil de overheid het gesprek aangaan, maar dat gesprek loopt nog niet helemaal.*

*Vroeger wisten de mensen in het rivierengebied, en vooral buiten de dijken, dat ze een verhoogd risico liepen. Daar hielden ze rekening mee. Dus geen duur parket op de begane grond, het elektra op de eerste verdieping en een brede trap in huis, zodat de meubels naar boven konden. Ik sprak iemand die buiten de dijken was opgegroeid. Hij zei me dat veel Nederlanders ten onrechte denken dat ze áchter de dijken veiliger zijn. Wat zij zich niet realiseren is dat als het daar misgaat, je maandenlang in een enorme badkuip zit van blubber, water en schimmel. Net zoals in New Orleans. Zo had ik het nog nooit bekeken, dat als je je goed voorbereidt, je eigenlijk veiliger bent buiten de dijken.*

### Ouderwetse vaarten en tochten

*HNP: Waar komt jouw affiniteit met het water vandaan?*

*TM: Ik ben journalist. Ik schrijf over ruimtelijke vraagstukken en dit is hét ruimtelijke vraagstuk van onze tijd. Nederland is interessant omdat we een eeuwenlange voorsprong hebben op het gebied van de verdediging tegen het water. De manier waarop, proberen we nu bij te buigen. Dat is een interessante en ingrijpende transitie.*

*HNP: Houdt die transitie een breuk in met een lange civieltechnische traditie?*

*TM: Nou... we gaan hopelijk niet de dijken afbreken. Dat zou nare consequenties hebben. Nederland is goed in flexibel peilbeheer. Je staat versteld van het watermanagement in de polders. Dat gaat tot op de centimeter nauwkeurig. Zo sophisticated, maar ook heel artificieel.*

*HNP: We kunnen alleen niet oneindig onze dijken verhogen en zelfs aan flexibel peilbeheer zitten grenzen.*

*TM: Daarom zoeken we andere manieren om met het water om te gaan. Denk aan de berging van oppervlaktewater in en bij gebouwen. In iedere nieuwe woonwijk worden tegenwoordig ouderwetse vaarten en tochten gepland. We praten ook over drijvende woningen,*

drijvende steden zelfs. We gaan meer water in onze omgeving zien. Door dat oppervlaktewater worden steden koeler en aangener.

*HNP: Hoe kijken ze in Amerika naar de Nederlandse benadering?*

TM: Amerikanen wijzen altijd meteen op twee cruciale verschillen. Ten eerste de beheersbaarheid. Nederland is klein en Amerika groot. Bovendien heeft maar een relatief klein deel van Amerika te maken met de zeespiegelstijging. Het Amerikaanse binnenland heeft vooral last van extreem weer. Ten tweede heeft Nederland, in tegenstelling tot Amerika, een sterke overheid en beleid dat gericht is op preventie. Amerikanen zijn meer van reparatie achteraf. Maar in plaats van het verschil in *governance*-structuur kijk ik liever naar de manier van denken. Nederland is met zijn extreem artificiële, door de mens gemaakte landschap, helemaal los geraakt van het hydrologische systeem, maar probeert daar nu weer aansluiting op te vinden omdat we beseffen dat we daar baat bij hebben. En die benadering kun je overal toepassen. Dat is overal *common sense*.

### Ready for disaster?

*HNP: Hoe ben je destijds terecht gekomen in de Deltacommissie?*

TM: Veerman vroeg me. Ik had eerlijk gezegd mijn twijfels, ik ben namelijk geen waterexpert en kan die technische discussies helemaal niet beoordelen. Over de prognoses van klimaatverandering weet ik ook niet het laatste woord. Maar Veerman had iemand nodig die wist van ruimtelijke oplossingen in Nederland en hoe je de vertaalslag naar het grote publiek maakt. Hij zag mij als vertegenwoordiger van de grootste achterban: al die burgers die ook geen expert zijn, maar die wel moeten snappen waarom de Deltacommissie haar aanbevelingen doet. *HNP: Na die Deltacommissie is een ambitieus bestuurlijk en maatschappelijk proces begonnen. Alleen al bij het DPIJ zijn ontzettend veel verschillende partijen betrokken. Er is tijd nodig om al die partijen op één lijn te krijgen.*

TM: Ja, dat duurt lang. Maar de Deltacommissie heeft al wel iets concreets opgeleverd: een Deltawet, een Deltafonds en een deltacommissaris. Dat is allemaal tot stand gekomen zonder dat daar een ramp aan vooraf was gegaan. De overheid heeft een fonds in het leven geroepen waar per jaar een miljard euro in moet worden gestopt... En dat zonder een ramp. Nog nooit vertoond!

*HNP: Wat als de adviezen van de nieuwe deltacommissaris straks onverwacht stuiten op politieke tegenzin?*

TM: Voor de politieke discussie is het van belang dat er publieke steun is. Maar hoe maak je mensen bewust zonder ze bang te maken? De overheid wil niet de hele tijd op de paniekknop drukken. Dan houden mensen snel op met luisteren.

*HNP: Een gezonde vrees voor het water is altijd een mobiliserende factor geweest. Maar zonder ramp is het lastig.*

TM: Vorige week in New York zag ik een abri met de campagne-tekst *Ready for Disaster – Get a kit – Make a plan – And inform yourself*. Na Sandy weet iedereen dat dit een zinnige boodschap is.

*HNP: ...maar vóór de storm had hij niet gewerkt. Dus in Nederland ook niet. En bovendien, wij zitten hier redelijk veilig. Toch?*

TM [Lachend]: Ja, dat willen jullie graag geloven!

*HNP: Toch is in jouw boek het water niet een vijand, maar een vriend.*

TM: Neem de nieuwe boulevard van Scheveningen. Daar hebben een aantal echte innovaties plaatsgevonden, met name in de manier waarop de waterveiligheid is samengebracht met een verbetering van de openbare ruimte. De oude boulevard was zonder enige allure.

De nieuwe boulevard hebben ze over de dijk gedrapeerd met trappen die naar het strand leiden, golvende paden voor de fietsers, skaters en wandelaars. Het autoverkeer ligt apart. Scheveningen is weer naar de kust teruggebracht. Vrienden van me wonen er letterlijk om de hoek. Vroeger kwamen ze er nooit. Nu wel. Het is gewoon mooi.

### Hier zus, daar zo

*HNP: Voor het IJsselmeergebied ligt nu een concept-strategie die uitgaat van een flexibel peilbeheer, een flexibele inrichting en spaarzaam zoetwatergebruik. De bestuurlijke uitwerking van die strategie plaatst ons voor een meer fundamentele vraag: hoe ver reikt de collectieve verantwoordelijkheid – bijvoorbeeld met betrekking tot het zoetwater?*

TM: Als in een droge zomer de zouttong diep het land intrekt dan is dat slecht voor de boomtelers bij Boskoop. Die tuinders betalen net als iedereen voor hun waterverbruik, maar het water in de sloot is gratis. De kosten om dat water zoet te houden zijn voor de gemeenschap. Moet de gemeenschap zo'n economische sector altijd maar van kostbaar zoetwater voorzien? Moeten de tuinders dat misschien niet zelf bekostigen? Een kweker die miljoenen heeft geïnvesteerd in zijn bedrijf, verhuist niet zomaar naar een ander gebied. Bedrijven die het kunnen betalen, laten dan liever tanks met schoonwater komen. Zoals ze vroeger aan de Amsterdamse grachten boten met schoon water uit de Vecht lieten komen. Je ziet dus een kanteling in het denken. Toch is het de bijl aan de wortel van de collectieve gedachte in Nederland.

Er zijn mensen die vrezen dat de Deltacommissaris alsnog teruggrijpt naar het oude adagium *Veiligheid first & last*, zónder te kijken of je die veiligheid ook kan bereiken door te mengen met andere maatregelen. Een goed voorbeeld is de Noordwaard, waar de dijken worden verlaagd om bij een extreem hoog waterpeil het water uit de Nieuwe Merwede naar binnen te laten stromen. Een revolutionair idee. Je bent veiliger als je de dijken verlaagt! Dat kost wat denktijd, vooral in Nederland. In diezelfde Noordwaard ligt een pluk bedrijven en cultureel erfgoed waaromheen ze een aparte mini-dijkkring aanleggen. Dat is een dijk met een lange, flauwe talud met daarbuiten een wilgenbos, dat het water moet kalmeren als er een storm komt aandraven. Voor het eerst trouwens dat biomassa een erkend onderdeel is van een primaire kering.

Dus gelukkig zijn we intelligent genoeg om niet voor één benadering te kiezen. Op de ene plek doe je het zus, op de andere zo. Dat vind ik goed van Nederland, dat we met al die ingenieurskennis, gemengd met ontwerperskennis, kunnen kiezen uit verschillende oplossingen. Je moet het wel willen uitknobbelen, want het is veel werk...

*HNP: Je boek staat vol met dit soort voorbeelden.*

TM: Ik wil laten zien dat je kan ontwerpen met water en bouwen met de natuur, op zo'n manier dat je een stedelijke of landelijke omgeving creëert waar water niet een bedreiging vormt, maar een verbetering van onze omgeving. We moeten oppassen dat de discussie hierover niet verzandt in het jargon van de experts. Niemand wil dat horen. Daarom laat ik beelden zien die een grotere betrokkenheid bij het onderwerp creëren.



# Zacht waar het kan, hard waar het moet

Hesper Schutte, Natuurmonumenten

Hesper Schutte is geboren op het water, of beter: op het binnenvaartschip van haar ouders. Doordeweeks zat ze op het internaat, in de weekenden ging ze “naar boord”, zoals ze dat noemen in een schippersgezin. Het water is altijd deel van haar leven geweest. Het IJsselmeer was voor haar als kind een woeste zee, met hoge golven en harde wind. Je kon er zeeziek van worden. Ze zag de wereld letterlijk vanaf het water. Met in de verte de lichtjes van Amsterdam.

Ook later in haar professionele carrière is het IJsselmeergebied een vaste constante gebleven. Schutte werkt tegenwoordig voor Natuurmonumenten, onder meer als programmasecretaris voor de coalitie *Natuurlijke Klimaatbuffers*. Dit is een groep natuurorganisaties die zich hard maakt voor gebieden in de Nederlandse delta waar natuurlijke processen de ruimte krijgen om de gevolgen van de klimaatverandering op te vangen. Schutte verzorgt tevens het relatiebeheer van de *Marker Wadden*. Het project behelst de aanleg van een groep natuureilanden in

het Markermeer die een natuurlijke oplossing bieden voor de hardnekkige slibproblematiek in dit gebied. Schutte draagt actief bij aan discussies binnen het Deltaprogramma. Een belangrijke boodschap die zij namens Natuurmonumenten voor het voetlicht wil brengen is om het peilbeheer, zoals zij dat noemt, “natuurlijker in te stellen”. Schutte: ‘Het peilbeheer in het IJsselmeergebied is nu nog tegennatuurlijk; met een lager winterpeil en een hoger zomerpeil. Het peil zou ‘s winters juist hoger moeten, om het water in het voorjaar te laten uitzakken. Zo krijgt het riet kans om te groeien en kunnen vogels broeden wanneer zij dat willen. Schutte vindt dat men vaak nog te vanzelfsprekend teruggrijpt naar “harde”, civieltechnische oplossingen, ook al dragen die soms weer bij aan nieuwe problemen, zoals gebieden waar het water niet goed kan worden afgevoerd, of juist te snel. Soms is een “zachte”, natuurlijke manier veel effectiever. Bodemdaling kan bijvoorbeeld worden opgelost door veen

te laten aangroeien. En in plaats van ze hoger in te dammen zou je rivieren ook meer ruimte kunnen geven om overtollig water langer vast te houden voordat je het afvoert.

‘Ons motto is dan ook: *zacht waar het kan, hard waar het moet.*’ Die boodschap wordt volgens Schutte ondertussen breed gedragen. Het is helemaal niet raar meer om naar natuurlijke oplossingen te kijken, en dat is niet alleen omdat die vaak ook kosteneffectiever zijn dan de meer traditionele ingrepen. Schutte heeft er alle vertrouwen in dat het goed komt met Nederland.

Dat de problematiek van het Deltaprogramma nog niet heeft geleid tot een heftig publiek debat, verbaast Schutte niet. ‘Ik woon zelf onder de zeespiegel, maar ik heb geen moment het gevoel dat er gevaar dreigt.’ Toch is het waterbewustzijn in Nederland vooral gerelateerd aan veiligheid. Wat dat betreft was het oorspronkelijke idee dat het waterpeil in het IJsselmeer anderhalve meter omhoog zou moeten een *wake-up call*. Realistisch was het niet, maar iedereen was weer even bij de les. De anderhalve meter is van de baan, maar dat heeft volgens Schutte best lang geduurd. Bestuurders waren geneigd dat moment af te wachten en daardoor is er tijd verloren. Nu spreekt men over maximaal zestig centimeter en dat is iets waar iedereen mee verder kan.

‘Dat het bestuurlijke proces soms wat star is, begrijp ik wel. Je moet nu eenmaal alle voor- en nadelen tegen elkaar afwegen. Daarom moet je alle belanghebbenden erbij betrekken. En dat kost tijd. Het is een behoorlijk groots proces.’



## De IJssel-Vechtdelta

De complexiteit van het Deltaprogramma komt vooral naar voren in de overgangsgebieden tussen verschillende deelprogramma's. Een casus: de IJssel-Vechtdelta.

### De situatie

De IJssel-Vechtdelta is een groeiregio. De belangrijkste ontwikkelingen zijn het afronden van Stadshagen in de gemeente Zwolle en de woningbouw rondom het Reevediep (de *bypass* Kampen). Ook in Hasselt en Genemuiden worden twee aanzienlijke uitbreidingslocaties gerealiseerd. Voor wat betreft de werklocaties in de regio springen met name de uitbreiding van Hessenpoort bij Zwolle en de ontwikkeling langs de N50 in Kampen eruit. Naast uitbreiding wordt ook ingezet op inbreiding, met name in Zwolle. In

de Koekoekspolder, nabij Kampen, wordt ingezet op het intensiveren van het areaal glastuinbouw. Met de toenemende bevolking blijft ook de vraag naar recreatie toenemen.

Naar verwachting zal de schaalvergroting in de landbouw doorzetten. In het IJsseldal wordt ingezet op robuuste riviernatuur. Er wordt gestreefd naar grote eenheden en vrij spel voor natuurlijke processen. Daarbij horen maatregelen als kribverlaging, het inzetten van grote grazers en het ecologisch optimaliseren van 'ruimte voor de rivier'.

Rond de randmeren ligt de nadruk op behoud en ontwikkeling van de N2000-rietnatuur met bijbehorende doelsoorten.

Deze (economische) ontwikkelingen vinden plaats in een kwetsbaar en ingewikkeld watersysteem. De bijzondere ligging in het watersysteem heeft bij de ontstaansgeschiedenis, het wonen, boeren en handelen in het gebied, een belangrijke rol gespeeld en is bepalend geweest voor de identiteit van het gebied. In het landschap zijn de vele kolken het zichtbare spoor van de eeuwenoude strijd met het water. De dreiging van het water komt van hoogwater op de IJssel, storm op het IJsselmeer en/of hoog water op de Vecht en de Sallandse Weteringen. Het is een dynamisch systeem waar afvoeren en wind steeds weer voor andere omstandigheden zorgen. Overstromingen zijn lastig te voorspellen in het gebied. Het ingewikkelde samenspel van de verschillende watersystemen zorgt van tijd tot tijd voor lastige situaties. De hoogwatersituatie bij Kampereiland in voorjaar 2012 is hiervan een voorbeeld. Ook de tweede Deltacommissie onderkende dit door naast de concrete adviezen voor dit gebied een vraagteken op te nemen in hun advies.

## De opgave binnen het Deltaprogramma

### 1. Deltaprogramma IJsselmeergebied

Het voorstel is om het peilbeheer van het IJsselmeer dynamischer te maken, waarbij de optie in beeld is om na 2050 ook het gemiddeld winterpeil structureel beperkt te laten toenemen. Peilopzet binnen het stormseizoen is hierbij een belangrijk aandachtspunt, omdat juist stormcondities in combinatie met hoogwater op de rivieren bepalend zijn voor de maatgevende hoogwaterstanden in de IJssel-Vechtdelta. Daarbij komt dat de ontwikkeling van deze stormcondities als gevolg van klimaatverandering onzeker zijn.

### 2. Deltaprogramma Rivieren

Als gevolg van klimaatverandering nemen de extremen (zowel hoog als laag) van de afvoer over de Rijn, en dus ook over de IJssel, toe. Met de voorgenomen maatregelen en de gereserveerde ruimte is de autonome toename van de hoogwaterafvoer in ieder geval tot 2050 op te vangen. Voor de lange termijn kan sprake zijn van een significante hoogwateropgave in de IJssel, waarbij, afhankelijk van de locatie tot 50 cm peilstijging kan gaan optreden.

Daarbij komt de gevolgen van de klimaatverandering voor het regionaal watersysteem met toename van de afvoer van de Sallandse Weteringen en de Vecht. Het huidige beleid van de waterschappen is gericht op het zoveel mogelijk voorkomen van afwenteling naar benedenstrooms gelegen gebieden.

### 3. Deltaprogramma's Waterveiligheid en Nieuwbouw & Herstructurering

Er gebeurt al veel om de waterveiligheid in de IJssel-Vechtdelta te behouden en te verbeteren. De komende jaren worden diverse maatregelen gerealiseerd als onderdeel van het programma Ruimte voor de Rivier. Daarnaast laten recente toetsingen van de dijken zien dat ook het op orde houden van de bescherming tegen overstroming een blijvende inspanning vergt.

De IJssel-Vechtdelta is binnen het Deltaprogramma aandachtsgebied

voor wat betreft de waterveiligheidsnorm. De economische ontwikkelingen en groei van het aantal inwoners is hiervoor de oorzaak. Binnen de IJssel-Vechtdelta worden mogelijkheden verkend om in aanvulling op de bescherming door dijken (eerste laag), ook ruimtelijke maatregelen te nemen (tweede laag). Met als doel om te kunnen voldoen aan de normen, die uit de nieuwe benadering gaan voortkomen. Daarbij worden ook de mogelijkheden van evacuatie en risicocommunicatie betrokken (derde laag).

Samenvattend zijn de verschillende opgaven voor de IJssel-Vechtdelta:

- Uitvoeren van lopende waterveiligheidsprogramma's als Ruimte voor de Rivier en het nieuwe Hoogwaterbeschermingsprogramma;
- Het doorvoeren van de overstromingsrisicobenadering, zowel het op orde brengen, als het op orde houden van het daaruit voortvloeiende beschermingsniveau;
- Opvangen van de toekomstige autonome toename van de hoogwaterafvoer van de IJssel en de Vecht;
- Opvangen van meer peildynamiek in het IJsselmeer;
- Opties voor toekomstige keuzen na 2050 open houden.

## De aanpak

De aanpak bestaat uit het zoeken naar slimme koppelingen tussen de verschillende opgaven. Door middel van experimenteren en innoveren in de proeftuin IJssel-Vechtdelta worden zo stappen gezet op weg naar een IJssel-Vechtdelta die deltaproof is. Een belangrijke project in dit verband is het deltaproof ontwikkelen van buitendijkse gebieden als: de binnenstad van Zwolle, het bedrijventerein in Hasselt en het landbouwgebied Kampereiland.

Binnendijks worden met name projecten uitgevoerd in de polder Mastenbroek. Door middel van een integrale dijkkringstrategie worden maatregelen op het gebied van preventie, ruimtelijke ordening en rampenbeheersing en risicocommunicatie op elkaar afgestemd. Concrete projecten vinden plaats in Zwolle (Stadshagen), IJsselmuiden en Genemuiden. De Veiligheidsregio is hierbij intensief betrokken. De regio heeft ter ondersteuning van de uitwerking een ontwikkelperspectief voor de lange termijn opgesteld. Twee hoofdrichtingen worden onderscheiden: *preventie voorop* (waarbij robuuste dijkkringen worden aangelegd) en *mix op maat* (waarbij per gebied de optimale mix tussen de drie lagen van de meerlaagsveiligheid wordt gezocht). Het gedachtegoed uit beide hoofdrichtingen wordt verder uitgewerkt en getest in de verschillende uitvoeringsprojecten.

*Referentie: H+N+S Landschapsarchitecten, Bureau BUITEN Atelier zT en De Beuk Organisatieadvies (2013). Verkenning Lange Termijn Perspectieven IJssel-Vechtdelta*

# Op naar de finale

## Wat gebeurt er in de laatste fase?

In de vierde en laatste fase werkt het Deltaprogramma IJsselmeergebied aan vier hoofdproducten.

1. Advies voorkeursstrategie IJsselmeergebied lange termijn (inclusief advies waterveiligheid)
2. Uitvoeringsprogramma op hoofdlijnen
3. Advies deltabeslissing IJsselmeergebied
4. Een set bestuurlijke afspraken

### Advies voorkeursstrategie IJsselmeergebied lange termijn (inclusief advies waterveiligheid)

In opdracht van de BKIJ wordt een voorkeursstrategie voor de lange termijn in het IJsselmeergebied ontwikkeld, waarin de samenwerkingspartners weergeven hoe het gebied in het licht van een veranderend klimaat toe groeit naar een veilig en veerkrachtig systeem. Dit gebeurt door een samenspel van waterbeheer en ruimtelijke ordening in zowel de meren als de omliggende gebieden. Onderdeel van deze voorkeursstrategie is het ook een advies van het Deltaprogramma IJsselmeergebied aan het Deltaprogramma Veiligheid over de toepassing van de nieuwe norm aan de hand van een analyse van de consequenties ervan voor het IJsselmeergebied.

### Uitvoeringsprogramma op hoofdlijnen

Het advies voor de voorkeursstrategie IJsselmeergebied gaat vergezeld van een uitvoeringsprogramma op hoofdlijnen. Deze geeft inzicht in welk type maatregelen in de uitvoeringsprogramma's van de diverse overheden een plek moeten krijgen ten einde de voorkeursstrategie te realiseren.

### Aadvies deltabeslissing IJsselmeergebied

De voorkeursstrategie vormt de basis voor de deltabeslissing IJsselmeergebied en levert input voor de andere deltabeslissingen. De deltagcommissaris heeft gevraagd hem vanuit het Deltaprogramma IJsselmeergebied te adviseren over de inhoud en formulering van de deltabeslissing IJsselmeergebied. Deze omvat de afvoerstrategie naar de Waddenzee, het peilbeheer en de zoetwaterstrategie in het gebied.

### Een set bestuurlijke afspraken

De uiteindelijke voorkeursstrategie is een samenhangend geheel van diverse hoofdlijnen. Er zijn bovendien veel partijen betrokken, ieder vanuit zijn eigen verantwoordelijkheid. Een deel van de bestuurlijke afspraken die daarom nodig zijn, kunnen we vastleggen binnen de bestaande relaties. Voor een deel vraagt het echter ook om nieuw soort bestuurlijke afspraken. Deze moeten duidelijkheid bieden over de gezamenlijke ambities en doelen, over de verdeling van de verantwoordelijkheden, over de uitvoering en over de financiën die daarmee gemoeid zijn. In opdracht van de BKIJ-XL wordt een set van bestuurlijke afspraken ontworpen.

Bovengenoemde producten komen tot stand door een intensieve samenwerking tussen alle betrokken partners: overheden,

bedrijfsleven en maatschappelijke organisaties binnen het DPIJ en ook alle onderdelen van het Nationaal Deltaprogramma.

Met de afronding van fase 4 komt een einde aan het Deltaprogramma IJsselmeergebied in zijn huidige vorm: het programmabureau wordt ontmanteld. Er wordt daarom in fase 4 gezorgd voor een adequate afronding, wat wordt afgestemd met het vervolg van het landelijke Deltaprogramma. Daarnaast worden de opgedane kennis en de gemaakte afwegingen en keuzes in de afgelopen vier jaren adequaat geborgd. Tot slot worden overdrachtsdocumenten opgesteld voor de samenwerkingspartners die na 2014 verder gaan met het werken aan een veilig en veerkrachtig IJsselmeergebied.

## De planning

Voor fase 4 geldt de volgende planning op hoofdlijnen. Ze passen binnen de ritmiek van het Nationaal Deltaprogramma:

In *november 2013* ligt er samenhangend concept van alle producten voor. De voortgang tijdens de productiefase (*april 2013-november 2013*) wordt besproken in de BKIJ. De conceptresultaten zelf worden besproken in de BKIJ-XL van *22 november 2013*.

In de periode *december 2013-mei 2014* ligt het accent op de bestuurlijke bespreking van de resultaten. Het (eind)resultaat daarvan wordt in de vorm van de vier genoemde hoofdproducten voorgelegd op de IJsselMeertop in *mei 2014*.

Na het advies van bestuurlijke partners op de IJsselMeertop stelt de BKIJ-XL de eindproducten *mei 2014* vast en biedt deze namens Rijk en regio aan de deltagcommissaris aan. De aanbevelingen worden geïntegreerd in het overkoepelende Deltaplan 2015 (DP2015).

### Alle bestuurlijke data op een rijtje

#### 2013

- 17 september: Prinsjesdag
- 7 november: Nationaal Deltacongres
- 22 november: BKIJ-XL
- 28 november: Stuurgroep Deltaprogramma

#### 2014

- medio april: BKIJ-XL
- 24 april: Stuurgroep Deltaprogramma
- medio mei: IJsselMeertop
- 4 juni: Stuurgroep Deltaprogramma
- 26 juni: Nationaal Bestuurlijk Overleg
- 16 september: Prinsjesdag 2014



# Waterveiligheid mag je nooit afwegen tegen andere belangen

Ton Leijten, akkerbouwer/waterschap

Ton Leijten (1950) is akkerbouwer in Flevoland. Al sinds 1978 combineert Leijten het boer-zijn met een actieve rol in de publieke overheid. Eerst bij de gemeente Noordoostpolder, daarna als statenlid bij de provincie Flevoland. Tegenwoordig zit hij in het bestuur van Waterschap Zuiderzeeland. Leijten is een Flevolander van het eerste uur, zijn familie is van Noord-Brabant naar de polder getrokken toen hij zeven jaar was. Nadat de boerderij van zijn vader was afgebrand, kreeg Leijten senior de kans om in de kersverse polder een nieuw bedrijf op te zetten. Dat ging niet zomaar, de selectie was streng. Leijten: 'Je moest niet alleen een kundig boer zijn, er werd ook van je verwacht dat je een wezenlijke bijdrage zou leveren aan de inrichting van de maatschappij.' Dat maatschappelijk idealisme ging gepaard met een sterk besef van waterveiligheid. Of beter: onveiligheid. Want de schrik van de watersnoodramp van 1953 zat iedereen nog in de benen. Vooral onder de vele Zeeuwen die na de ramp ook de polder kwamen

koloniseren. 'Die hadden een levende angst voor wind en water. Wanneer het stormde, parkeerden sommigen hun auto achterstevoren in de garage. Voor het geval dat.'

Leijten weet dat we onszelf inmiddels goed beschermd hebben tegen het wassende water, maar dat betekent niet dat we nu 100% veilig zijn. 'Men lijkt te zijn vergeten dat tweederde van het land onder de zeespiegel ligt. Je mag niet denken dat een situatie als in 1953 zich nooit meer voordoet. Flevoland ligt zo'n vier, vijf meter onder NAP. Stel je voor dat een dijk doorbreekt, dan komt er een enorme watermassa op je afrollen. Vluchten kan dan echt niet meer.' Leijten plaatst in dit kader een kanttekening bij het principe van de *meerlaagsveiligheid*, waarbinnen voor dunbevolkte gebieden minder strenge veiligheidsnormen zouden gelden. De impact van een ramp in dit gebied is misschien relatief klein, maar in absolute zin per definitie ernstig, zo niet fataal. Deze discussie raakt ook een andere zorg

van Leijten: de toekomst van het waterschap. Nu er bestuurlijke krachten zijn die de kerntaken van het waterschap willen onderbrengen bij andere overheden, is het voortbestaan van dit eeuwenoude instituut in het geding. Leijten: 'Ik ben daar *mordicus* tegen! Water, en in het bijzonder de waterveiligheid, mag nooit worden afgewogen tegen andere belangen.'

Leijten staat achter het idee van een flexibel peilbeheer. 'We hoeven geen anderhalve meter omhoog, maar ook een variabel peil vereist investeringen, bijvoorbeeld in de veiligheid van huisvesting in de buitendijkse gebieden of in de aanpassing van sluizen en de gemalen. Dat doe je niet in een paar jaar tijd.' Ook andere functies verdienen de aandacht. Onze kijk op de inrichting van het IJsselmeergebied is aan het verschuiven. Leijten: 'In de jaren vijftig lag de nadruk op landbouw. Tegenwoordig krijgt de natuur meer ruimte. Dat is een goede beslissing. Natuur is ook een belangrijke functie van het IJsselmeergebied.'

Om ervoor te zorgen dat er ook in de toekomst voldoende zoetwater is, pleit Leijten in de eerste plaats voor spaarzaamheid bij de gebruikers. Ook denkt hij aan een scenario waarbij marktpartijen een rol krijgen. Een soort publiek-private samenwerking dus, waarbij de overheid garant staat voor een basisvoorziening en iedere vraag die dat niveau overschrijdt door de markt wordt voorzien. Een gedurfd idee, maar Leijten vindt het zo gek nog niet. Net als olie of gas kan ook zoetwater beschouwd worden een verhandelbare grondstof. 'Het is helemaal niet vanzelfsprekend dat er altijd maar voldoende water voor handen is zonder dat je daarvoor hoeft te betalen.'

Zo plaatst het Deltaprogramma ons ook voor vragen over de grenzen van centrale overheidstaken. Leijten: 'In het Deltaprogramma gaat het over de verre toekomst. We willen onze delta toekomstbestendig maken. Dat is een taai proces en kost tijd. Maar dat is verantwoord. We moeten alle belangen zorgvuldig tegen elkaar af te wegen. De uitkomst van dat proces moet tenslotte breed gedragen worden.'







# Nu doorpakken!

Maarten Offinga,  
wethouder Súdwest-Fryslân

Maarten Offinga komt uit het bedrijfsleven. Een paar jaar geleden maakte hij de stap naar de lokale politiek. Hij is wethouder van de gemeente Súdwest-Fryslân. Zelf woont hij in het oude stadje Workum aan het IJsselmeer. Het lijkt misschien raar, met een Zeeuwse moeder en een Friese vader die werkte in de Limburgse mijnen, maar Offinga is hier als een vis in het water. Deze winter heeft hij nog kunnen schaatsen op het IJsselmeer en uitkijkend over die ijsvlakte realiseerde Offinga zich eens te meer hoe eenvoudig de balans in dit gebied verstoord kan raken. Forse schommelingen in het waterpeil hebben grote gevolgen. 'Een halve meter hoger zou desastreus zijn voor de recreatie én de natuur.' Offinga staat achter de keuze om het peil te laten fluctueren, onder de voorwaarde dat het binnen de marges blijft.

De gemeente heeft een heel eigen economische dynamiek, die wordt gedreven door vier functies: landbouw, MKB, industrie en recreatie. Jaarlijks trekken er zo'n 2,5 miljoen toeristen naar het gebied van de Friese meren. Een groot deel van die toeristenstroom blijft

binnendijks. Maar ook het IJsselmeer biedt kansen voor recreatie en natuur. Er zijn concrete plannen om het toerisme in en rondom stadjes als Stavoren, Hindelopen, Workum en Makkum te stimuleren. In de komende periode investeert de gemeente met de Provincie tientallen miljoen in het Friese Meren project.

De echte uitdagingen liggen buitendijks, aldus Offinga. Door de stroomrichting van het water in combinatie met een overwegend aanlandige wind kan het buitendijkse gebied hier makkelijk verzanden. Die problematiek speelde altijd al, maar zal toenemen als het peil straks flexibel wordt beheerd. Peilschommelingen leiden tot meer zandbeweging. Er moet dus meer gebaggerd worden en dat kost geld. Offinga, die zoals hij zelf aangeeft graag spreekt vanuit een traditie van goed rentmeesterschap, rekent er dan ook op dat het Rijk die kosten op zich zal nemen. 'Het Rijk wil deze ontwikkeling tenslotte. Wij zijn pragmatisch. De mensen hier willen in de eerste plaats een veilige omgeving, liefst met oog voor de natuur,

ruimte voor toerisme en dat tegen lage kosten.'

Het is voor zijn gemeente daarom van groot belang dat het Deltaprogramma meer duidelijkheid biedt over het toekomstige peilbeheer. Hij wil weten waar hij aan toe is, zodat er invulling kan worden gegeven aan regionale ambities. Hij noemt het bestuurlijke overleg een schoolvoorbeeld van hoe het moet, daarvoor van zijn kant louter complimenten. Maar Offinga plaats ook een kanttekening: 'Die overlegcultuur... Het moet niet te lang duren. De problematiek is relatief eenvoudig. Nu moet het Rijk doorpakken!'

Offinga spreekt ook een zorg uit: 'Wie draait er straks aan de knoppen met betrekking tot de peilfluctuaties? Alles hangt hier met elkaar samen. Zet je het water te vroeg op dan is één stormpje genoeg om het broedsel van zeldzame vogels te verwoesten... Daar moeten we duidelijke afspraken over maken.' Net zoals binnen de opdracht van het Deltaprogramma de meest uiteenlopende toekomstscenario's in kaart zijn gebracht, kijkt Offinga als bestuurder graag ver vooruit. Anticiperen door tijdig te gaan innoveren stelt Offinga. Niet lang geleden hebben ze in zijn gemeente een toekomstvisie op het gebied van waterbeheer ontwikkeld. Offinga: 'Dat leverde boeiende beelden op. Hoe ziet de rol van de gemeente eruit in het jaar 2050. Wat zijn de wensen?' Hij noemt een voorbeeld van een toekomstbeeld dat op dit moment misschien nog onwaarschijnlijk lijkt. Zou er in 2050 nog centrale riolering bestaan of heeft ieder huishouden dan zijn eigen vuilverwerkingssysteem. Offinga: 'Dat werpt een interessant licht op de taken en verantwoordelijkheden van de overheid.'





provinsje fryslân  
provincie fryslân

provincie  
Gelderland

PROVINCIE FLEVOLAND  
25 JAAR

provincie :: Utrecht

provincie Overijssel

Provincie  
Noord-Holland

WETTERSKIP  
FRYSLÂN

waterschap  
vallei en  
veluwe

Groot Salland  
Waterschap  
Deelzijdig met water

WATERSCHAP  
ZUIDERZEE  
LAND

Reest & Wieden  
waterschap

Waterschap  
Amstel, Gooi en Vecht

hoogheemraadschap  
Hollands  
Noorderkwartier

VNG  
Vereniging van  
Nederlandse Gemeenten

Het Nieuwe Peil is een uitgave van het  
**Deltaprogramma | IJsselmeergebied**  
Postbus 600 | 8200 AP Lelystad | dpij@rws.nl

Het Deltaprogramma is een nationaal programma. Rijksoverheid, provincies, gemeenten en waterschappen werken hierin samen met inbreng van de maatschappelijke organisaties en het bedrijfsleven. Het doel is om Nederland ook voor de volgende generaties te beschermen tegen hoogwater en te zorgen voor voldoende zoetwater.

Teksten: DPIJ, Aldus Loos  
Redactie: Aldus Loos  
Fotografie: Theo Bos, Tineke Dijkstra, Paul Hilkens, Mischa Keijser,  
provincie Flevoland, Rijkswaterstaat  
Coördinatie: BKB

Kijk voor meer informatie op  
[www.delta-programmaijsselmeergebied.nl](http://www.delta-programmaijsselmeergebied.nl)  
Juni 2013

