

Inspectie SZW
*Ministerie van Sociale Zaken en
Werkgelegenheid*

Arbozorg in Nederland

datum september 2013

Inhoud

- 1 Inleiding—3
- 2 Naleving van de arbozorgverplichtingen—3
- 3 Werking van de RI&E—5
- 4 Werking van de preventiemedewerker—6
- 5 De effecten van de RI&E—7
- 6 Preventie in de inspectiepraktijk—10
- 7 Branche-initiatieven en inspectieresultaten in de metaal en de bouw—11
- 8 Conclusies—12

1 Inleiding

Veilig en gezond werken is een zaak voor zowel werkgevers als voor werknemers. 'De werkgever zorgt voor de veiligheid en de gezondheid van de werknemers' zegt artikel 3 van de Arbowet. De werknemer heeft de verantwoordelijkheid naar voren zorg te dragen voor zijn eigen veiligheid. De primaire verantwoordelijkheid voor arbeidsomstandigheden is evenwel in de wet op bedrijfsniveau neergelegd bij de werkgever. Deze verantwoordelijkheid is hoofdzakelijk gericht op het voorkomen en beheersbaar maken van ongezonde en onveilige situaties.

Een systematische preventieve aanpak als onderdeel van het normale ondernemingsbeleid, biedt volgens de Arbowet de beste waarborgen voor gezond en veilig werken. Op Europese schaal blijkt dat wanneer bedrijven maatregelen nemen op het gebied van gezond en veilig werken, zij dat veelal doen met behulp van een systeemgebaseerde benadering, in plaats van afzonderlijke specifieke maatregelen.¹ Om de preventieve inzet van de werkgever vorm te geven, verplicht de wet werkgevers een risico-inventarisatie en evaluatie (RI&E) en een plan van aanpak te (laten) maken. Daarin moeten bedrijven de voor hun geldende arbeidsrisico's en risicobeperkende maatregelen beschrijven en voor werknemers de toegang regelen tot advies en hulpverlening.

Al in evaluaties van de Arbowet in 2004 (en eerder) worden opmerkingen gemaakt over de functionaliteit van het systeem dat de wet voorschrijft voor (vooral) kleine bedrijven. Het maken van een RI&E wordt door de werkgevers veelal beschreven als een administratieve last met weinig meerwaarde voor de veiligheid in een bedrijf. Veel, vooral kleine bedrijven, hebben dan ook geen RI&E. De grotere bedrijven hebben vaker een RI&E maar beschouwen deze ook vooral als een administratieve verplichting.

Uit onderzoek blijkt dat de meeste werknemers in Nederland tevreden zijn over hun werk en hun arbeidsomstandigheden.² En investeren in gezond en veilig werken heeft ook zin: werkgevers die meer maatregelen daarop nemen dan gemiddeld, zien hun arbeidsproductiviteit stijgen.³

In dit signalement gaan we eerst in op de ontwikkeling van de naleving van de systeemverplichtingen met betrekking tot de arbozorg in bedrijven. De nadruk ligt daarbij op de werking van de RI&E en de preventiemedewerker. Vervolgens onderzoeken we in hoeverre er een relatie bestaat tussen het hebben van een RI&E en het uitvoeren van risicobeperkende maatregelen in bedrijven. Daarbij betrekken we ook initiatieven die een aantal branches in specifieke sectoren op dit terrein ondernemen en de waarnemingen van de inspecteurs van de Inspectie SZW op het terrein arbozorg.

2 Naleving van de arbozorgverplichtingen

In het kader van de jaarlijkse monitor 'Arbo in bedrijf' bezoeken inspecteurs van de Inspectie SZW bedrijven met een vragenlijst. Elk jaar ondervraagt de Inspectie een representatieve steekproef van ongeveer 1.700⁴ bedrijven. De Inspectie constateert

¹ Esener, Inzicht in de aanpak van veiligheid en gezondheid, psychosociale risico's en werknemersparticipatie op het werk, Europees Agentschap voor veiligheid en gezondheid op het werk, 2013, p.

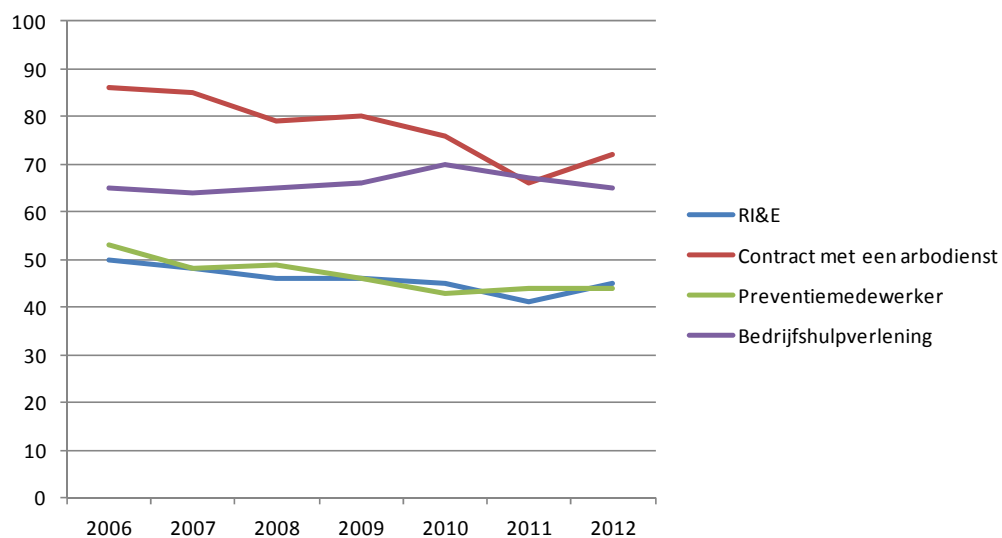
² TNO/CBS, Nationale Enquête Arbeidsomstandigheden (NEA). TNO, Werkgevers Enquête Arbeid (WEA)

³ Onderzoeken TNO en CBS tbv de evaluatie Arbowet en de beleidsdoorlichting Arbo (G&VW/VW/2012/1623)

⁴ In 2011 betrof dit aantal nog 2.800 bedrijven. Vanaf 2012 verschijnt Arbo in bedrijf eens per twee jaar en is het aantal bezochte bedrijven per jaar teruggebracht.

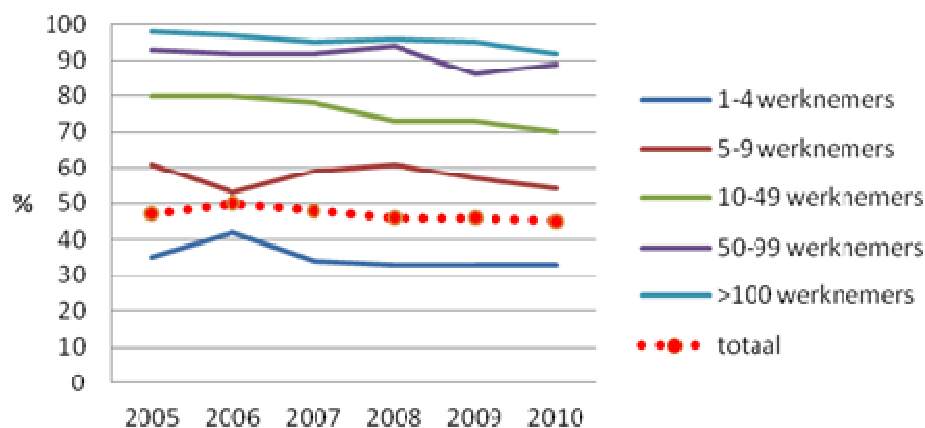
dat de aandacht voor preventie binnen bedrijven vanaf 2006 terugloopt. De verplichtingen met betrekking tot de RI&E en de preventiemedewerker (zie figuur 1) worden bij minder dan de helft van de bedrijven nageleefd. Verder bestaat het systeem van arbozorg uit onderdelen als het afsluiten van een contract met een arbodienst en de aanwezigheid van bedrijfshulpverlening in het bedrijf.

Figuur 1: Nalevingspercentages voor arbozorgverplichtingen



Daarnaast zijn werkgevers verplicht op basis van hun RI&E een plan van aanpak te maken en, als er sprake is geweest van ongevallen in het bedrijf, een schriftelijke ongevallenregistratie bij te houden. Het maken van het plan van aanpak vertoont een gelijke trend met die van de RI&E: 5 tot 10% van de bedrijven die wel een RI&E hebben, maken geen plan van aanpak. 20% van de bedrijven maakt een schriftelijke ongevallenregistratie. In 2012 zien we een lichte opleving op een aantal verplichtingen. De naleving van de verplichtingen RI&E en preventiemedewerker blijven echter ver onder de maat.

De naleving door bedrijven van de RI&E en de preventiemedewerker zijn dus laag. Dat laat onverlet dat het grootste deel van de werknemers in Nederland werkt in een bedrijf waar deze verplichtingen wel worden nageleefd. Voor de RI&E betreft dat 83% en voor de preventiemedewerker 79%. Het verschil in percentages tussen het aantal bedrijven en het aantal werknemers wordt verklaard door het gegeven dat vooral kleine bedrijven slecht de arboverplichtingen naleven (zie figuur 2).

Figuur 2: Bedrijven met een RI&E naar grootteklasse

Ten opzichte van de grote organisaties voldoen de kleine organisaties namelijk veel vaker niet aan de verplichting een RI&E te hebben. Toch zijn het tussen 2005 en 2010 niet de kleine organisaties die de daling van het percentage bedrijven met een RI&E veroorzaken. Die daling in het gebruik van de RI&E ontstaat bij grotere organisaties en is het meest zichtbaar bij bedrijven met meer dan 100 werknemers en bedrijven met 10-49 werknemers.

De kleinste bedrijven (<10 werknemers) zijn het minst vaak op de hoogte van de arbozorgverplichtingen zoals we die hiervoor beschreven. De veiligheid en gezondheid van het personeel is voor deze werkgevers vaak wel een belangrijk onderwerp, maar de administratieve verplichtingen zijn niet bekend. Zo maken zij bijvoorbeeld ook geen gebruik van de RI&E die door de brancheorganisaties beschikbaar worden gesteld. Als verplichtingen zoals RI&E en preventiemedewerker wel bekend zijn, dan denken werkgevers regelmatig onterecht dat deze verplichtingen niet voor hen gelden. Inspecteurs nemen in de praktijk waar dat de administratieve aspecten van de arbozorgverplichtingen niet goed aansluiten bij de dagelijkse praktijk van vooral kleine ondernemingen.

Conclusie

De Inspectie constateert dat het nalevingsniveau van de arbozorgvereisten in de jaren 2006 tot 2012 terugloopt. De belangrijke verplichtingen RI&E en preventiemedewerker worden bij minder dan de helft van de bedrijven nageleefd. De meerderheid van de werknemers werkt overigens wel bij bedrijven met een RI&E en een preventiemedewerker. Dit komt doordat het naleven van de verplichtingen vooral bij kleine bedrijven een probleem is.

3 Werking van de RI&E

De RI&E staat centraal in het denken over de preventieve werking van het stelsel voor arbozorg. Een goede RI&E is maatwerk voor de organisatie die hem maakt. Idealiter beschrijft de RI&E de relevante risico's voor gezond en veilig werken in een organisatie. In die situatie maakt de werkgever de RI&E, door - eventueel met een deskundige - zijn bedrijf rond te gaan, waarbij hij risico's die hij tegenkomt in kaart brengt.

Een andere mogelijkheid voor de werkgever is gebruik te maken van de branche RI&E en die zo nodig aan te passen aan de eigen unieke situatie. Naast het beschrijven van de risico's gaat de werkgever in op de wijze waarop risico's het beste kunnen worden beheerst. Tot slot bevat de RI&E hoe de verantwoordelijkheden voor andere instrumenten, zoals de preventiemedewerker en de ongevallenregistratie, worden ingevuld. De RI&E werkt optimaal waar deze functioneert als een 'levend' document waarin het gehele proces rond arbeidsveiligheid binnen het bedrijf wordt vastgelegd.

Het beschikken over een getoetste RI&E is nog geen garantie voor goede arbeidsomstandigheden op de werkvloer. Uiteindelijk gaat het om de implementatie. Een OHSAS 18001 certificaat biedt wat dat betreft meer waarborgen.⁵ De Inspectie SZW heeft dan ook besloten bedrijven met een dergelijk certificaat niet langer regulier te inspecteren en zij krijgen daarom een zogenoemde 'inspectievakantie'.

Voor bedrijven met grote risico's op zware ongevallen (ruim 420 BRZO bedrijven) functioneert de RI&E iets anders. Voor deze bedrijven spelen het OHSAS-certificaat en de inspectievakantie geen rol. Hier handhaaft de Inspectie primair vanuit een (aanvullende) RI&E of de risicobeheersingsystemen, waar nodig aangevuld met inspecties op de werkvloer. Voor de meeste van deze bedrijven betekent dit systeemgerichte toezicht een jaarlijkse inspectie. Inspecteurs beoordelen deze bedrijven in ieder geval op:

- de onderkenning van de juiste risico's/gevaren;
- de juiste maatregelen en het juiste onderhoud van die maatregelen;
- de borging van voorgaande elementen in een beheersingssysteem; en
- de uitvoering van het preventiebeleid.

Conclusie

De RI&E is belangrijk omdat deze binnen het Nederlandse arbeidsomstandighedenbeleid het centrale document vormt op basis waarvan een bedrijf in staat moet zijn risico's te identificeren en te beheersen. Dit speelt een grote rol bij alle bedrijven, maar is expliciet van belang voor bedrijven met grote risico's op zware ongevallen.

4 Werking van de preventiemedewerker

Naast de RI&E zijn organisaties verplicht iemand in dienst te hebben die preventietaken uitvoert. In een bedrijf met maximaal 25 werknemers kan de werkgever zelf ook de rol van preventiemedewerker vervullen. De hoofdtaak van de preventiemedewerker is het uitvoeren van maatregelen gericht op de veiligheid en gezondheid binnen het bedrijf en/of het bijdragen aan deze uitvoering. In 2011 constateerde de Inspectie SZW op basis van de bedrijven die inspecteurs voor de monitor bezocht hebben dat 44% van de bedrijven een preventiemedewerker heeft aangesteld. Dit percentage is de laatste jaren vrijwel stabiel, maar is lager dan in 2006 (53%).

Bij het overgrote deel van de bedrijven waar een preventiemedewerker actief is, ook als dit de werkgever zelf betreft, is zijn expertise gebaseerd op ervaring. 20% van de preventiemedewerkers heeft daarnaast een opleiding gevolgd en 16% één of meer cursussen. Bij 13% van de bedrijven met een preventiemedewerker is op een andere manier deskundigheid verworven. Voorbeelden daarvan zijn: voorlichting

⁵ OHSAS 18001 is een norm voor een beheerssysteem arbeidsomstandigheden (ABS). In dit ARBO Zorgsysteem legt een bedrijf vast op welke wijze men omgaat met de arbeidsomstandighedenbelangen van het bedrijf en de effecten daarvan op het management, het personeel, de directe omgeving.

van de arbodienst, vakliteratuur, via de branche, internet, brochures, andere bedrijven, vorig werk en via een beroepsorganisatie.

In de RI&E moet worden vastgelegd wat het benodigde aantal en het gewenste deskundigheidsniveau van de preventiemedewerkers is, om hun taken naar behoren te kunnen uitvoeren. Inspecteurs zien dat dit te weinig gebeurt, namelijk van de bedrijven met een RI&E doet 80% dat niet. Dit hoeft overigens niet te betekenen dat in die bedrijven geen preventiemedewerker functioneert. Ook hier zien inspecteurs het verschil tussen grote en kleine bedrijven. Grote bedrijven leggen relatief vaker zowel het aantal preventiemedewerkers als het deskundigheidsniveau van de preventiemedewerkers in hun RI&E vast dan middelgrote en kleine bedrijven (respectievelijk 24% tegen 19% en 8%). Er zijn grote sectorale verschillen in het gebruik van de preventiemedewerker. In de Horeca heeft 78% van de bedrijven geen preventiemedewerker aangesteld en vervult ook de werkgever deze taak niet.

Conclusie

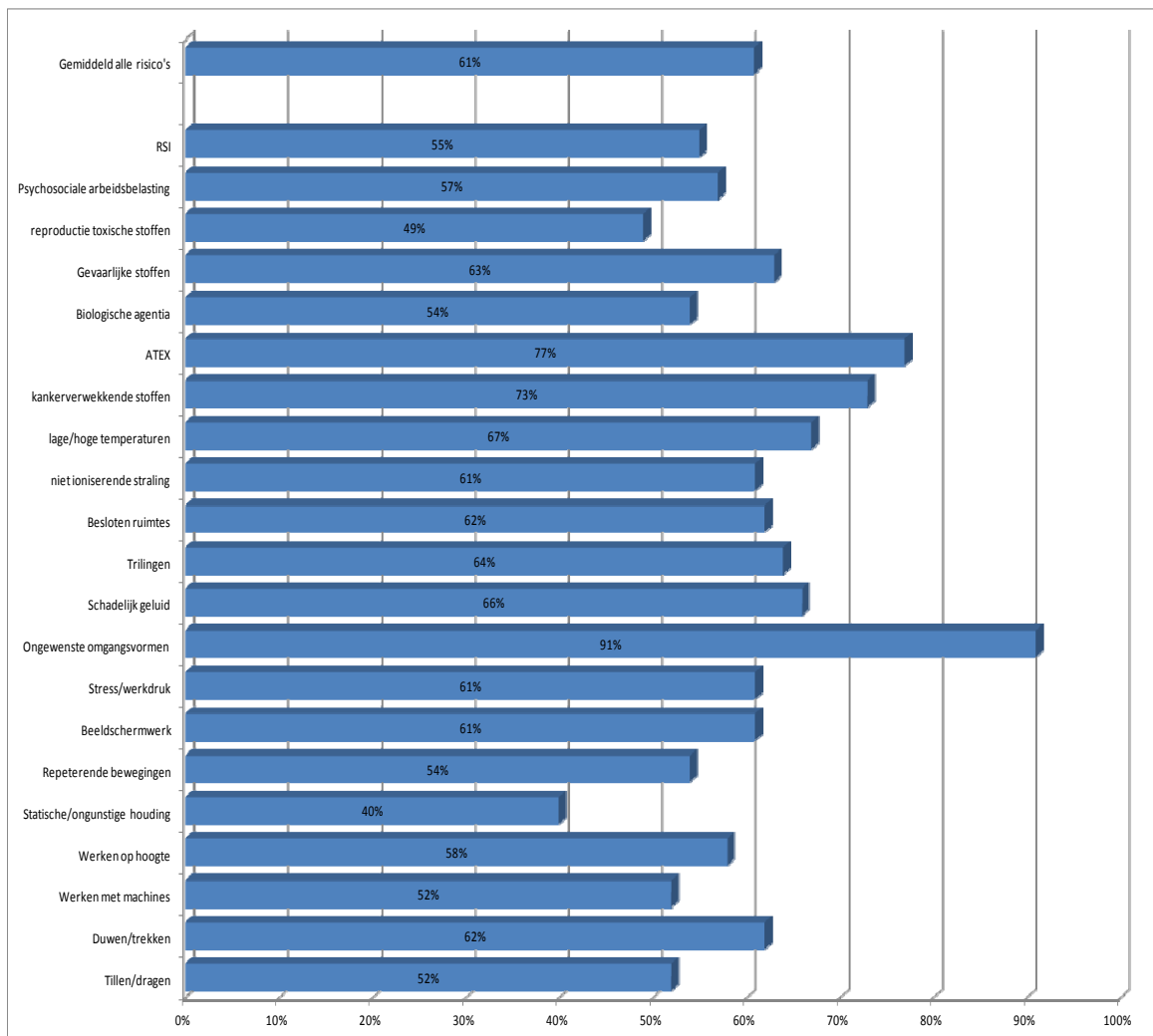
Eerder bleek al dat een meerderheid van de bedrijven niet beschikt niet over een preventiemedewerker. Echter het grootste deel van de werknemers werkt bij grote bedrijven, die vaak wel een preventiemedewerker hebben. Om preventie vorm te geven is het belangrijk dat binnen het bedrijf dat iemand de rol op zich neemt om risico's op de werkvloer actief te identificeren en te beheersen. Uit de monitor van de Inspectie blijkt dat wanneer bedrijven over een preventiemedewerker beschikken, dat deze bedrijven vaker maatregelen nemen dan bedrijven zonder deze medewerker.

5 De effecten van de RI&E

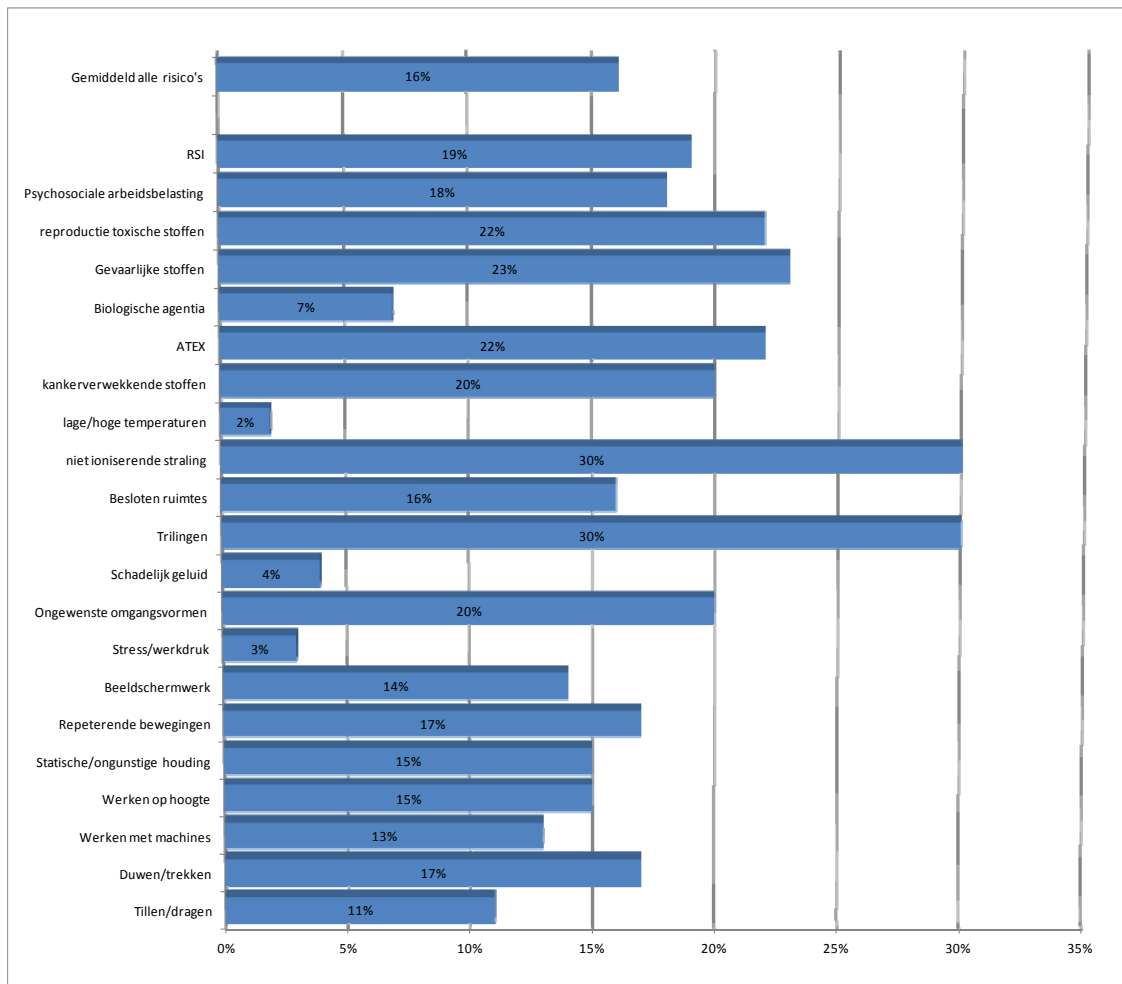
De Inspectie SZW verricht elk jaar onderzoek naar de naleving van arbozorgverplichtingen bij een steekproef van 2.800 bedrijven. Daarbij kijkt de Inspectie naar de afzonderlijke risico's zoals; werken met machines, werken met beeldschermen, werken in besloten ruimtes, stress/werkdruk etc. Voor de jaren 2006–2011 gaat het om 21 afzonderlijke risico's. Er is gekeken of bedrijven waarvoor een specifiek risico geldt, beschikken over een RI&E en of er maatregelen zijn genomen om specifieke risico te beheersen in een plan van aanpak.

Uit deze analyse blijkt dat gemiddeld 61% (zie figuur 3) van deze bedrijven beschikt over een RI&E. Voor de onderzochte risico's zijn er wel grote verschillen: zo heeft 91% van de bedrijven die te maken hebben met het risico 'ongewenste omgangsvormen' een RI&E tegenover 47% voor het risico 'werken met beeldschermen'. Ook is gekeken naar de aanwezigheid van specifieke risico's in de RI&E. Daaruit blijkt dat gemiddeld 66% van de bedrijven waarvoor een specifiek risico geldt, en die beschikken over een RI&E, dat risico ook in de RI&E hebben beschreven. Ook hier zijn de verschillen tussen de risico's groot: voor het risico 'tillen/dragen' is dat 89% en voor 'ioniserende straling' 21%.

Figuur 3: De aanwezigheid van de RI&E bij bedrijven met specifieke risico's



De vraag is of het beschikken over een RI&E dan wel het opnemen van het risico in de RI&E wat uitmaakt voor het nemen van maatregelen om de risico's te beheersen. Het blijkt dat bedrijven die beschikken over een RI&E gemiddeld 16% vaker risico-gerichte maatregelen nemen dan bedrijven die niet over een RI&E beschikken (zie figuur 4).

Figuur 4: Het verschil in maatregelen bij bedrijven met en zonder een RI&E

Het verschil tussen bedrijven waar het risico wel of niet in de RI&E wordt benoemd is gemiddeld 9%. Per risico lopen de 'verschilpercentages' ook hier weer flink uiteen: voor 17 van de 20 risico's geldt dat bedrijven die het risico in de RI&E hebben benoemd, vaker maatregelen nemen. Het grootste verschil zien we bij psychosociale arbeidsbelasting en explosieve stoffen (beiden 23%) en het kleinste verschil bij schadelijk geluid (2%).

Conclusie

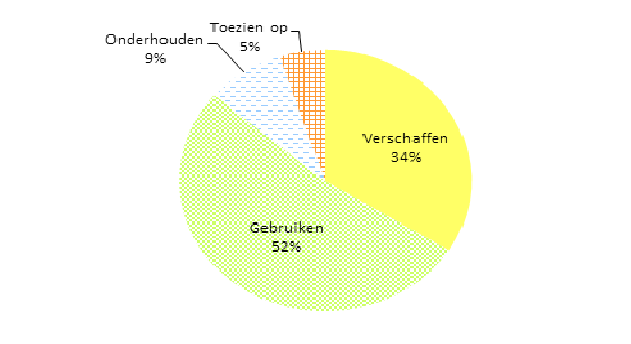
Relevante risico's worden niet altijd in de RI&E opgenomen. Het opnemen van een risico in de RI&E gaat echter wel samen met het vaker inzetten van risicogerichte maatregelen. Uit onderzoek dat is gedaan in het kader van de evaluatie van de Arbowet blijkt dat bedrijven die meer maatregelen nemen productiever zijn.⁶ De Inspectie concludeert dat een bedrijfsvoering waarin de RI&E de relevante risico's bevat, en waarin op basis van die RI&E de juiste maatregelen worden genomen, bijdraagt aan de productiviteit van een bedrijf.

⁶ Onderzoeken TNO en CBS tbv de evaluatie Arbowet en de beleidsdoorlichting Arbo (G&VW/VW/2012/1623).

6 Preventie in de inspectiepraktijk

Onveilige werksituaties kunnen verschillende oorzaken hebben. In figuur 5 is op basis van de ongevalsonderzoeken ingegaan op de vraag welk aspect van arbeidsveiligheid niet in orde was. In meer dan de helft van de gevallen werd geconstateerd dat het veiligheidssysteem (een stelling, een helm, een beveiligingskapje op een machine, etc.) niet, of niet goed werd gebruikt. In 34% van de gevallen was het veiligheidssysteem niet verschaft, in 9% niet onderhouden en bij 5% was het falen uitsluitend te wijten aan een gebrek aan direct toezicht op het gebruik van het systeem.

Figuur 5: Oorzaken van ongevallen



Inspecteurs bevestigen vanuit hun praktijk de stelling dat een betere inrichting van de arbozorg bijdraagt aan gezondere en veiligere arbeidsomstandigheden. Door preventie serieus te nemen kunnen bovenstaande problemen op de werkvloer worden teruggedrongen. Zij beschrijven bijvoorbeeld een situatie waarin een onveilig bedrijf (meerdere ongevallen per jaar), drie jaar lang te maken heeft gehad met verscherpte aandacht van de Inspectie. In verschillende bezoeken is ondermeer aandacht gegeven aan de veiligheidscultuur in het bedrijf. De inspecteurs melden dat het bedrijf hierdoor een sterk veiligheidsbewustzijn ontwikkelde en het aantal ongevallen afnam tot nul.

Tegelijkertijd zien inspecteurs dat veel bedrijven alleen een RI&E hebben om aan de verplichting te voldoen. Een inspecteur in de metaalsector zegt:

'In de metaal kom je heel vaak de standaard branche-RI&E tegen. Die hebben ze liggen puur en alleen om aan de verplichting te voldoen, voor het geval wij komen en ze een boete riskeren. (...). Je wordt dan als inspecteur ook niet erg serieus genomen, als je alleen maar om een RI&E vraagt. Het gaat erom wat je ermee doet! Als je dan zegt, waarom staat er niets over lasrook in de RI&E terwijl er daar nota bene 5 lassers staan te werken, dan heeft het zin.'

In dergelijke situaties is de RI&E een papier dat door de brancheorganisatie of een andere deskundige wordt aangereikt, maar in het bedrijf niet wordt gebruikt. De werkgever geeft dan niet actief vorm aan de inhoud van de RI&E. De preventie van onveiligheid krijgt daardoor slechts beperkt vorm in deze bedrijven.

De handhaving zoals die door de Inspectie is uitgevoerd, legt in tweede instantie de nadruk op arbozorg. De inspectieactiviteiten zijn weliswaar gericht op de kwaliteit van de arbeidsomstandigheden, maar de focus ligt primair op de aangetroffen tekortkomingen op de werkvloer. Wel wordt, als er tekortkomingen worden geconsta-

teerd, onderzocht of de arbozorg voldoende is. De arbozorg is een standaardonderdeel van de inspecties bij niet-nalevers.

Conclusie

De Inspectie richt zich in de huidige situatie primair op het handhaven bij overtredingen van concrete risico's en secundair op het versterken van de preventieve werking. Daar waar inspecteurs een RI&E aantreffen, komt het bedrijf vaak niet verder dan een administratieve invulling daarvan. De RI&E draagt dan niet of nauwelijks bij aan de risicobeheersing binnen het bedrijf.

7 Branche-initiatieven en inspectieresultaten in de metaal en de bouw

Het op peil brengen van de arbeidsveiligheid in een sector is zeker niet een kwestie van louter controle en handhaven. Naast arbodiensten spelen brancheorganisaties een essentiële rol bij de bewustwording en het advies over de arbeidsveiligheid binnen de aangesloten bedrijven. Inspecteurs geven aan dat zij zien dat een brancheorganisatie die haar leden actief tegemoet treedt een duidelijk verschil maakt. In twee sectoren, de bouw en de metaal, gaat de branchevereniging nog verder. Deze sectoren worden geconfronteerd met een veel hoger risico op arbeidsongevallen dan gemiddeld. Als antwoord daarop zijn er branche-initiatieven gestart, gericht op het permanent verbeteren van de kwaliteit van arbozorg en arbeidsveiligheid.

In de metaalsector is het programma 'Vijf keer beter' van werkgevers en werknemersorganisaties al een aantal jaar aan de gang. Bedrijven kunnen ondermeer gratis gebruik maken van een zogenoemde verbetercoach (een veiligheidskundige of arbeidshygiënist), die hen helpt met verbeterchecks en het uitvoeren van maatregelen. Inspecteurs wijzen bedrijven op de mogelijkheid om een verbetercoach in te schakelen. Bedrijven die daarvan gebruik maken, hadden volgens waarnemingen van inspecteurs hun arbozorg beter op orde dan bedrijven die geen verbetercoach langs hadden gehad.

Veel oorzaken van ongevallen in de machine- en apparatenindustrie kennen een gedragscomponent: werkinstructies worden niet altijd serieus genomen, beveiligingen zijn weggehaald, veiligheidsmiddelen zijn er niet, of toezicht op de arbeidsveiligheid op de werkvloer functioneert niet. Binnen de metaalsector bleek dat in ruim een kwart van de ongevalsonderzoeken de voorlichting, het onderricht en het directe toezicht met betrekking tot het gebruik van de veiligheidsmiddelen, onvoldoende was.

Een vergelijkbare combinatie van positieve ontwikkelingen en hardnekkige problemen zien we in de bouw. De bouwsector beschikt over een actieve brancheorganisatie Stichting Arbouw waarin naast sociale partners ook organisaties als Bouwend Nederland in het bestuur deelnemen. De Inspectie constateert dat onder andere door de activiteiten van de Stichting Arbouw de aanwezigheid van schriftelijke instrumenten voor de adequate zorg van arbeidsomstandigheden in de bouw beter geregeld is dan in andere sectoren. De aanwezigheid van deskundige ondersteuning is in de bouwbedrijven ook beter georganiseerd dan in andere sectoren. Maar ook hier geldt dat de naleving van de regels in de breedte onder de maat blijft. De volledigheid van de RI&E laat vaak te wensen over. Als het echter gaat om de aanwezigheid van de RI&E (56%) en de beschikbaarheid van het advies van een arbodienst (83%) scoort de bouwsector beter dan het landelijk gemiddelde (respectievelijk 43 en 77%).

Uit een inspectieronde in de bouwsector (2011) blijkt dat in 81% van alle inspecties handhavend moest worden opgetreden. Een percentage dat beduidend hoger ligt dan in andere sectoren. In bijna 32% betrof de handhaving serieuze problemen die uitmondde in een stillegging (er mag dan niet verder gewerkt worden tot een onveilige situatie is opgelost) en/of een boete.

Wat goede arbeidsveiligheid in de sector bouw complex maakt, zijn de wisselingen in werklocaties, arbeidsmiddelen en bemensing. De laatste jaren komt daar nog een complicerende factor bij, namelijk flexibilisering van de arbeidsrelaties en inzet van ZZP-ers. Naast 470.000 werknemers in bouwbedrijven werken (in 2011) nog eens 81.000 ZZP-ers. De Inspectie concludeert in de sectorrapportage Bouw dat vanwege de inzet van flexibele arbeidskrachten de verantwoordelijkheden voor maatregelen die veilig werken moeten stimuleren, worden afgeschoven.⁷

8 Conclusie

Een goede preventieve werking van het systeem voor arbozorg start vanuit de veronderstelling dat preventie bijdraagt aan gezonder en veiliger werk. Goede preventie vraagt om maatwerk in de beheersing van risico's en spreekt de eigen verantwoordelijkheid aan van werknemers en werkgevers op het niveau van sectoren, branches en bedrijven.

De Inspectie constateert dat vanaf 2006 de aandacht voor preventie binnen bedrijven terugloopt. Minder dan de helft van de Nederlandse bedrijven heeft een RI&E waarin de belangrijkste risico's staan beschreven. Dit geldt ook voor het beschikken over een preventiemedewerker die zich actief inzet voor de arbeidsveiligheid binnen het bedrijf. Bedrijven met een RI&E, dan wel een preventiemedewerker, beslaan wel het grootste deel van de werknemers. Dit komt doordat veel meer grote bedrijven dan kleine bedrijven aan de verplichtingen voldoen. Vooral voor kleinere bedrijven zijn de huidige arbozorgverplichtingen een probleem, omdat deze niet goed aansluiten bij hun ondernemerspraktijk.

Daarnaast is niet alleen de naleving, maar ook de kwaliteit van de huidige invulling van de verplichting een RI&E te maken een probleem. Bij veel bedrijven wordt arbozorg in de huidige praktijk vooral ervaren als een administratieve verplichting. Wanneer de RI&E wordt uitgevoerd als een puur administratieve handeling met alleen het doel om aan verplichtingen te voldoen, draagt dit niet bij aan gezond en veilig werken. De administratie van arbozorgverplichtingen alleen bevordert niet dat risico's worden teruggedrongen. Een goed veiligheidsbewustzijn, in combinatie met het nemen van maatregelen doet dat wel.

De Inspectie constateert dat het in de Arboret beoogde systeem van arbozorg nooit tot volle wasdom is gekomen. Het slechte nalevingsniveau in combinatie met de constatering dat bedrijven de RI&E vooral administratief invullen, ondermijnt de beoogde werking van het systeem. Dit is voor de Inspectie SZW aanleiding om in 2013 een nieuwe aanpak van het thema arbozorg te ontwikkelen. Deze aanpak moet recht doen aan de verschillen tussen grote en kleine bedrijven en een betere verankering van risicogericht handelen in de bedrijfsvoering stimuleren.

⁷ Arbeidsomstandigheden in de bouw, Inspectie SZW, oktober 2012, p 4 en p.19