

# **Antwoorden op Kamervragen Miljoenennota 2014 (APB)**

**Vraag 1**

Kunt u aangeven hoe groot in 2014 de formatie (fte) is bij de Auditdienst Rijk (ADR), uitgesplitst per functie (interne audits, financiële audits, ...)

**Antwoord op vraag 1**

De departementen (met uitzondering van Defensie, dat op dit moment nog niet is aangesloten bij de ADR) hebben budgetten aan Financiën overgedragen waaruit de formatie van de ADR wordt bekostigd. Daarmee kan een formatie van 545 fte worden gefinancierd. De formatie van de ADR kent geen onderverdeling naar soorten audits.

**Vraag 2**

Kunt u per departement aangeven of en in hoeverre er in 2014 auditdiensten functioneren, en hoe groot de afdelingen zijn (fte) per departement die zich bezighouden met financiële audits en interne audits?

**Antwoord op vraag 2**

De ADR vervult de departementale auditfunctie voor alle ministeries, uitgezonderd Defensie (waarvan de toetreding in 2014 is voorzien). Het functioneren van de ADR heb ik toegelicht in mijn brief aan de Kamer van 13 juni 2013 (TK 2012-2013, 33.605, nr. 19).

**Vraag 3**

Kunt u per departement aangeven hoeveel financiële middelen er in 2014 beschikbaar zijn om audits te kunnen laten uitvoeren door externe organisaties?

**Antwoord op vraag 3**

De ADR beschikt voor 2014 over een inhuurbudget (dat bij de overgang naar de ADR is overgedragen) van 1,8 miljoen euro. Daarnaast besluit elk departement zelf over het beschikbaar stellen van middelen voor inhuur.

**Vraag 4**

Kunt u per departement aangeven in hoeverre zij in 2012 gebruik hebben gemaakt van de diensten van de ADR, hoeveel capaciteit zij hiervoor van de ADR hebben ingehuurd en welke vergoedingen hiervoor zijn verstrekt?

**Antwoord op vraag 4**

De ADR werkt voor alle ministeries met uitzondering van Defensie. De ministeries hebben bij de oprichting van de ADR budgetten aan Financiën overgedragen waaruit de ADR wordt bekostigd.

**Vraag 5**

Bent u bereid om aan de Algemene Rekenkamer om een oordeel te vragen over de doelmatigheid van de auditfunctie binnen het rijk, en dit oordeel aan de Kamer te doen toekomen?

**Antwoord op vraag 5**

Uiterlijk in 2015 zal ik een brede evaluatie van de ADR laten uitvoeren, die ik bij de oprichting van de ADR in 2012 reeds heb aangekondigd. Als de Kamer een afzonderlijk oordeel wenst over de doelmatigheid van de auditfunctie binnen het Rijk is het te overwegen om een oordeel van een onafhankelijke partij te vragen over de doelmatigheid van zowel de interne auditfunctie (ADR) als de externe auditfunctie (Algemene Rekenkamer).

**Vraag 6**

Welke formatie is in 2014 gemoeid met de inbesteding van diensten op het terrein van catering, beveiliging en schoonmaak? Welke formatie (fte) en bedragen voor externe inhuur hebben de afzonderlijke departementen daarnaast in 2014 op hun begroting voor deze doelen?

**Antwoord op vraag 6**

De minister voor W&R zal, zoals is toegezegd in het AO van 3 juli, jl., in oktober een brief aan de Tweede Kamer sturen over het onderwerp lage loonschalen. In zijn brief zal de minister van W&R nader ingaan op voornemens van het kabinet en de daarmee verband houdende personele bezetting (fte) binnen het rijk. Deze informatie is op dit moment nog niet volledig beschikbaar. Wel is al gebleken dat in 2013 circa 33 miljoen euro wordt uitbesteed aan cateringdienstverlening, circa 64 miljoen euro aan schoonmaakdienstverlening. De kosten van beveiliging bedragen circa 43 miljoen euro waarvan circa 34 miljoen euro wordt uitbesteed.

**Vraag 7**

In de brief van april 2013 meldde de minister van Financien dat een 'vrijwillige nullijn zorg onderdeel was van een pakket van 4,3 mld euro, dat in het najaar mogelijk zou kunnen herleven. Waarop was de geschatte opbrengst van 1,0 mld euro gebaseerd? Is deze raming nog steeds actueel?

**Antwoord op vraag 7**

De geschatte opbrengst van 1,0 mld. die was opgenomen in het pakket van 4,3 mld. euro was gebaseerd op een vrijwillige nullijn voor 2,5 jaar (vanaf 1/7/2013) ook voor lopende CAO's in de zorgsector bij een loonstijging van 1,75% in 2013 en 2% in 2014. Deze raming is niet meer actueel omdat een vrijwillige nullijn per 1/7/2013 niet meer mogelijk is. Daarnaast is de raming van de contractloonstijging, naar aanleiding van nieuwe CPB-cijfers, voor 2014 met 0,5 procentpunt naar beneden bijgesteld. Deze bijstelling verlaagt de opbrengst van een nullijn verder.

Overigens geldt dat de bewindspersonen van VWS dit voorjaar - indachtig de afspraak over de jaarlijkse overheidsbijdrage aan de arbeidsvoorwaardenontwikkeling in de zorg - met zorgwerkgevers en –werknemers in overleg zijn gegaan. Dit heeft geleid tot de resultaten, zoals die zijn neergelegd in de brief van 24 april jl., waarbij een belangrijk fundament is gevonden in de afspraak in het regeerakkoord om het op nul stellen van de ruimte voor de incidentele looncomponent (ILO) al te starten in 2014 en door te laten lopen tot met 2017. Zorgwerkgevers – en werknemers bleken niet bereid tot een vrijwillige nullijn. Op grond van het OVA-convenant is dat ook niet af te dwingen. Zorgwerkgevers – en werknemers zullen deze positie niet vrijwillig opgeven.



**Vraag 8**

Kunt u aangeven wat het verschil in inkomensbelasting is, dat iemand met een verzamelinkomen van €45.000 en iemand met een verzamelinkomen van €46.000 betaalt in het jaar 2014? Het gaat dus om het verschil in inkomstenbelasting dat de resultante is van de belastingschijven, inkomensafhankelijke heffingskortingen etcetera.

**Antwoord op vraag 8**

Een werkende met een box 1 inkomen van 45.000 euro betaalt in 2014 14.399 euro aan inkomstenbelasting en premies volksverzekeringen. Voor degene met een inkomen van 46.000 euro bedraagt dit 14.879 euro. Het verschil is 480 euro. In 2013 was het verschil 460 euro, 20 euro kleiner (zie ook vraag 9).

### Vraag 9

Kunt u hetzelfde antwoord (verschil in inkomensbelasting is, dat iemand met een verzamelinkomen van €45.000 en iemand met een verzamelinkomen van €46.000 betaalt) geven voor de jaren 2013, 2015, 2016 en 2017? Hierbij mag u ervan uitgaan dat er geen inflatie, indexatie en tabelcorrectie is en dat de plannen in het Belastingplan ongewijzigd aangenomen worden.

### Antwoord op vraag 9

Onderstaande tabel geeft de gevraagde bedragen. Het verschil tussen de jaren wordt verklaard door het gefaseerd invoeren van de afbouw van de algemene heffingskorting in het relevante inkomenstraject. In 2013 wordt deze nog niet afgebouwd, in 2014 met 2%, in 2015 met 2,1% en met ingang van 2016 met 3,05%.

Verskil in te betalen belasting tussen iemand met een belastbaar box 1-inkomen van 46.000 euro en iemand met belastbaar inkomen van 45.000 euro	
Jaar	Verskil (in euro)
2013	460,00
2014	480,00
2015	481,00
2016	490,50
2017	490,50

### Vraag 10

Hoe hoog zijn de accijnzen op Euro95, Diesel en LPG in Duitsland, Nederland en België op 1/1/2012, 1/1/2013 en op 1/1/2014?

### Antwoord op vraag 10

De accijnstarieven in euro's van Euro95, diesel en LPG zijn als onderstaand<sup>1</sup>:

	<b>Euro95/1000 L</b>	<b>Diesel/1000 L</b>	<b>LPG/1000 kg</b>
<b>Nederland</b>			
<b>1-1-2012</b>	730,48	430,80	167,54
<b>1-1-2013</b>	746,55	440,28	180,04
<b>1-1-2014</b>	759,24	477,76	322,17
<b>België</b>			
<b>1-1-2012</b>	613,57	427,69	0
<b>1-1-2013</b>	613,57	427,69	0
<b>1-7-2013</b>	613,57	427,69	0
<b>Duitsland</b>			
<b>1-1-2012</b>	654,50	470,40	180,32
<b>1-1-2013</b>	654,50	470,40	180,32
<b>1-7-2013</b>	654,50	470,40	180,32

---

<sup>1</sup> Tarieven per 1-1-2014 van België en Duitsland zijn niet bekend. Daarom zijn in de tabel de tarieven per 1 juli 2013 weergegeven.

## Vraag 11

Hoe hoog is de totale belastingdruk (accijnzen en BTW) op Euro95, Diesel en LPG in Duitsland, Nederland en België op 1/1/2012, 1/1/2013 en op 1/1/2014?

### Antwoord op vraag 11

In onderstaand overzicht is de belastingdruk (accijnzen en BTW) uitgedrukt als percentage van de Pompprijs op Euro95, Diesel en LPG in Duitsland, Nederland en België op 11/09/2013 weergegeven<sup>2</sup>. Er zijn geen gegevens beschikbaar over de pompprijzen op 1/1/2012 en 1/1/2013 in België en Duitsland en derhalve kan de belastingdruk voor deze data niet berekend worden. Omdat de pompprijzen van vele factoren afhankelijk zijn is deze voor de toekomst (1-1-2014) niet precies te voorspellen. Daarom is voor de berekening van de belastingdruk uitgegaan van pompprijzen per 11-09-2013.

	<b>Euro95</b>	<b>Diesel</b>	<b>LPG</b>
<b>Nederland</b>			
<b>1-1-2012</b>	Pompprijs: 1,71 euro Belastingdruk: 60%	Pompprijs: 1,44 euro Belastingdruk: 47%	Pompprijs: 0,79 euro Belastingdruk: 29%
<b>1-1-2013</b>	Pompprijs: 1,79 euro Belastingdruk: 59%	Pompprijs: 1,50 euro Belastingdruk: 47%	Pompprijs: 0,90 euro Belastingdruk: 28%
<b>11-9-2013</b>	Pompprijs: 1,84 euro Belastingdruk: 58%	Pompprijs: 1,51 euro Belastingdruk: 46%	Pompprijs: 0,82 euro Belastingdruk: 30%
<b>België</b>			
<b>11-9-2013</b>	Pompprijs: 1,67 euro Belastingdruk: 54%	Pompprijs: 1,53 euro Belastingdruk: 45%	Pompprijs: 0,69 euro Belastingdruk: 17%
<b>Duitsland</b>			
<b>11-9-2013</b>	Pompprijs: 1,69 euro Belastingdruk: 54%	Pompprijs: 1,50 euro Belastingdruk: 47%	Pompprijs: 0,75 euro Belastingdruk: 40%

<sup>2</sup> De pompprijzen per 1-1-2012 en 1-1-2013 van België en Duitsland zijn niet bekend. Daarom zijn in de tabel de pompprijzen per 11 september 2013 opgenomen.

**Vraag 12**

Kunt u aangeven hoeveel minder inkomsten in accijnzen en btw het rekenmodel van Financien ingeboekt had (per brandstofsoort) voor het begrotingsjaar 2013 vanwege grenseffecten door hogere brandstofaccijnzen in Nederland?

**Antwoord op vraag 12**

De accijns op diesel is in 2013 ongewijzigd gebleven. Wel is per 1 januari 2013 het tariefsverschil tussen rode diesel en gewone diesel weggenomen door het tarief van rode diesel op het niveau van de gewone diesel te brengen. Er is geen standaard rekenregel wat het grenseffect is (het is zeer efficiënt om met een tractor in Duitsland te tanken) van het afschaffen van het verlaagde tarief op rode diesel.

**Vraag 13**

Kunt u aangeven hoeveel minder inkomsten in accijnzen en btw het rekenmodel van Financien ingeboekt heeft (per brandstofsoort) voor het begrotingsjaar 2014 vanwege grenseffecten door hogere brandstofaccijnzen in Nederland en doordat mensen/bedrijven vaker in het buitenland zullen gaan tanken.

**Antwoord op vraag 13**

De raming van de ontwikkeling van de brandstofaccijnzen in een bepaald jaar hangt af van verschillende variabelen, waaronder de conjunctuur, de ontwikkeling van de olieprijs, de samenstelling van het wagenpark in Nederland naar auto's rijdend op benzine, diesel, lpg, etc. en daarnaast de beleidsmatige mutatie in de tarieven en/of de grondslagen van deze accijnzen. Er is geen standaard rekenregel voor grenseffecten van een belastingverhoging op brandstofaccijnzen in Nederland.

**Vraag 14**

Hoe hoog zijn de accijnsinkomsten tot op brandstof tot nog toe en hoe verhouden die zich tot de verwachte accijnsinkomsten?

**Antwoord op vraag 14**

Bij de Miljoenennota 2013 werd een opbrengst van de accijns van lichte olie verwacht van 4,1 miljard euro en van de accijns van overige minerale oliën van 4 miljard euro. Beide ramingen voor 2013 zijn sindsdien met circa 0,2 miljard euro naar beneden bijgesteld.

### Vraag 15

Hoe hoog zijn de accijnzen op een krat pils (24 flesjes, 33cl, 5 procent alcohol), een fles wijn (0,7l) en een fles jonge jenever in Duitsland, Nederland en België op 1/1/2012, 1/1/2013 en op 1/1/2014?

### Antwoord op vraag 15

De accijnstarieven in euro's van een krat pils, fles wijn<sup>3</sup> en een fles jonge jenever (35% alcohol) zijn als onderstaand<sup>4</sup>:

	<b>krat pils</b>	<b>fles wijn</b>	<b>fles jenever</b>
<b>Nederland</b>			
<b>1-1-2012</b>	2,35	0,53	5,26
<b>1-1-2013</b>	2,58	0,63	5,58
<b>1-1-2014</b>	2,73	0,66	5,90
<b>België</b>			
<b>1-1-2012</b>	1,48	0,35	6,13
<b>1-1-2013</b>	1,48	0,40	6,87
<b>5-8-2013</b>	1,60	0,43	7,42
<b>Duitsland</b>			
<b>1-1-2012</b>	0,68	0	4,56
<b>1-1-2013</b>	0,68	0	4,56
<b>1-7-2013</b>	0,68	0	4,56

<sup>3</sup> Een krat pils heeft doorgaans 24 flesjes van 0,3 L, totaal 7,2 L en een standaard fles wijn is doorgaans 0,75 L. In de tabel is hiervan uitgegaan. Voor wijn is uitgegaan van een standaardwijn met 12% alcohol. Voor bier zijn de accijnstarieven afhankelijk van het extractgehalte; uitgegaan is van 12 procenten Plato.

<sup>4</sup> Tarieven per 1-1-2014 van België en Duitsland zijn niet bekend. Daarom zijn in de tabel de tarieven voor Duitsland per 1 juli 2013 en voor België per 5 augustus 2013 (laatst bekende verhoging) weergegeven.



### Vraag 16

Hoe hoog is de totale belastingdruk (accijnzen en BTW) op een krat pils (24 flesjes, 33cl, 5 procent alcohol), een fles wijn (0,7l) en een fles jonge jenever in Duitsland, Nederland en België op 1/1/2012, 1/1/2013 en op 1/1/2014?

### Antwoord op vraag 16

In onderstaand overzicht is de totale belastingdruk (accijnzen en BTW) uitgedrukt als percentage van de verkoopprijs van een krat pils (24 flesjes, 30cl<sup>5</sup>, 5 procent alcohol), een fles wijn (0,7l) en een fles jonge jenever in Duitsland, Nederland en België op 11/09/2013 weergegeven. Er zijn geen gegevens voorhanden over de verkoopprijzen van bier, wijn en jonge jenever op 1/1/2012 en 1/1/2013 in België en Duitsland en derhalve kan de belastingdruk voor deze data niet precies berekend worden. Om toch een vergelijking te kunnen maken en een indruk te geven van de ontwikkeling en verschillen in belastingdruk is uitgegaan van gelijk blijvende fictieve verkoopprijzen.

	<b>krat pils</b>	<b>fles wijn</b>	<b>fles jenever</b>
<b>Nederland</b>			
<b>1-1-2012</b>	Verkoopprijs: 11,- euro Belastingdruk: 37 %	Verkoopprijs: 6,- euro Belastingdruk: 25 %	Verkoopprijs: 15,- euro Belastingdruk: 51 %
<b>1-1-2013</b>	Verkoopprijs: 11,- euro Belastingdruk: 41 %	Verkoopprijs: 6,- euro Belastingdruk: 28 %	Verkoopprijs: 15,- euro Belastingdruk: 55 %
<b>1-1-2014</b>	Verkoopprijs: 11,- euro Belastingdruk: 42 %	Verkoopprijs: 6,- euro Belastingdruk: 28 %	Verkoopprijs: 15,- euro Belastingdruk: 57 %
<b>België</b>			
<b>1-1-2012</b>	Verkoopprijs: 11,- euro Belastingdruk: 31 %	Verkoopprijs: 6,- euro Belastingdruk: 23 %	Verkoopprijs: 15,- euro Belastingdruk: 58 %
<b>1-1-2013</b>	Verkoopprijs: 11,- euro Belastingdruk: 31 %	Verkoopprijs: 6,- euro Belastingdruk: 24 %	Verkoopprijs: 15,- euro Belastingdruk: 63 %
<b>5-8-2013</b>	Verkoopprijs:	Verkoopprijs:	Verkoopprijs:

<sup>5</sup> In een krat bier zijn de flesjes 0,3cl i.p.v.0,33 cl.

	11,- euro Belastingdruk: 32 %	6,- euro Belastingdruk: 25 %	15,- euro Belastingdruk: 67 %
<b>Duitsland</b>			
<b>1-1-2012</b>	Verkoopprijs: 11,- euro Belastingdruk: 22 %	Verkoopprijs: 6,- euro Belastingdruk: 16 %	Verkoopprijs: 15,- euro Belastingdruk: 46 %
<b>1-1-2013</b>	Verkoopprijs: 11,- euro Belastingdruk: 22 %	Verkoopprijs: 6,- euro Belastingdruk: 16 %	Verkoopprijs: 15,- euro Belastingdruk: 46 %
<b>1-7-2013</b>	Verkoopprijs: 11,- euro Belastingdruk: 22 %	Verkoopprijs: 6,- euro Belastingdruk: 16 %	Verkoopprijs: 15,- euro Belastingdruk: 46 %

**Vraag 17**

Kunt u aangeven hoeveel minder inkomsten in accijnzen en btw het rekenmodel van Financiën ingeboekt heeft (bier, wijn en sterke drank) voor het begrotingsjaar 2014 vanwege grenseffecten door hogere accijnzen in Nederland en doordat mensen/bedrijven vaker in het buitenland alcohol zullen kopen?

**Antwoord op vraag 17**

De ontwikkeling van de ontvangsten van de bieraccijnzen hangt met name af van een eventuele beleidsmatige mutatie in de tarieven en/of de grondslagen van deze accijns. In de raming van de ontwikkeling van de ontvangsten van de bieraccijns wordt daarnaast rekening gehouden met de verwachte volumegroei van de consumptie in een bepaald jaar. Er is geen standaard rekenregel voor grenseffecten van een belastingverhoging in Nederland op respectievelijk bier, wijn en sterke drank.

**Vraag 18**

Kan het kabinet aangeven wat de uitvoeringslasten zijn van de invoering van de vermogenstoets en hoeveel dit nu daadwerkelijk heeft opgeleverd?

**Antwoord op vraag 18**

Per 1 januari 2013 is bij de zorgtoeslag en het kindgebonden budget een vermogenstoets ingevoerd. De uitvoeringskosten van de Belastingdienst voor de invoering bedraagt ca. 1,7 miljoen euro incidenteel. Structureel bedragen de kosten 0,1 miljoen euro voor communicatie, dienstverlening en bezwaar- en beroepsschriften.

Bij het kindgebonden budget wordt de opbrengst van de maatregel geraamd op 20 miljoen euro per jaar. Bij de zorgtoeslag is een opbrengst van 170 miljoen euro ingeboekt. Er zijn op dit moment nog geen realisatiegegevens beschikbaar over de daadwerkelijke opbrengst.

## Vraag 19

Kan een overzicht worden gegeven van het standaardkoopkrachtbeeld 2014 (huidige stand zoals weergegeven in tabel 1.3 van de Miljoenennota 2014), het aandeel daarin van de maatregelen in het Belastingplan en het beeld zoals het eruit zou zien exclusief Belastingplan?

## Antwoord op vraag 19

Onderstaande tabel toont het standaardkoopkrachtbeeld voor 2014, het effect van het Belastingplan, en het standaardkoopkrachtbeeld 2014 zonder Belastingplan.

Tabel: koopkrachtcijfer 2014 inclusief en exclusief maatregelen Belastingplan 2014

<b>Koopkrachtcijfers</b>			
<i>Actieven:</i>	Stand MEV	Effect Belastingplan	Stand MEV exclusief Belastingplan
<b>Alleenverdiener met kinderen</b>			
modaal	-1 ½	¾	-2 ¼
2 x modaal	-1 ¾	-1	- ¾
<b>Tweeverdieners</b>			
modaal + ½ x modaal met kinderen	¾	1 ¼	- ½
2 x modaal + ½ x modaal met kinderen	- ¾	- ¼	- ¼
modaal + modaal zonder kinderen	¼	½	- ¼
2 x modaal + modaal zonder kinderen	- ¾	- ½	- ¼
<b>Alleenstaande</b>			
minimumloon	1 ½	2 ½	-1
modaal	¼	½	- ¼
2 x modaal	-1 ½	-1 ¼	0
<b>Alleenstaande ouder</b>			
minimumloon	-1 ½	- ¼	-1 ¼
modaal	- ½	¼	- ¾
<i>Inactieven:</i>			
<b>Sociale minima</b>			
paar met kinderen	-1 ¼	¾	-2
alleenstaande	- ¼	1	-1 ¼
alleenstaande ouder	- ¾	¾	-1 ¾
<b>AOW (alleenstaand)</b>			
(alleen) AOW	- ¼	¾	-1
AOW +10000	-1 ¾	0	-1 ¾
<b>AOW (paar)</b>			
(alleen) AOW	-1	½	-1 ¼
AOW +10000	-1 ¾	¼	-2

**Vraag 20**

In welke mate heeft het gesloten ABP- pensioenakkoord tussen overheids- en onderwijswerkgevers (verenigd in het Verbond Sectorwerkgevers Overheid) en vakbonden (verenigd in de Samenwerkende Centrales voor Overheidspersoneel) invloed op de koopkracht? Kan een overzicht gegeven worden van het standaardkoopkrachtbeeld 2014 (huidige stand zoals weergegeven in tabel 1.3 van de Miljoenennota 2014), het effect dat het ABP-pensioenakkoord op deze cijfers heeft en het nieuwe standaardkoopkrachtbeeld 2014?

**Antwoord op vraag 20**

Het gesloten pensioenakkoord zorgt ervoor dat de pensioenpremies in de sectoren overheid en onderwijs in 2014 lager komt te liggen dan in 2013. De pensioenpremie daalt van 25,4% naar 21,6%. Hier staat tegenover dat de pensioenopbouw ook wordt beperkt. In de MEV-raming van de koopkracht is nog geen rekening gehouden met een lagere pensioenpremie. Als hier wel rekening mee wordt gehouden, dan heeft dit een positief effect op de mediane koopkracht; deze was – ½% en wordt – ¼%. Voor werknemers bij de overheid en in het onderwijs is het inkomenseffect aanzienlijk; circa 2%. Dit is echter niet zichtbaar in de koopkrachtontwikkeling van de voorbeeldhuishoudens in tabel 1.3 van de Miljoenennota, omdat deze tabel is gebaseerd op de koopkrachtontwikkeling van werknemers in de markt. Mochten echter andere pensioenfondsen de ontwikkeling bij het ABP volgen, dan is daar ook een koopkrachtverbetering mogelijk.

**Vraag 21**

De accijnsinkomsten voor 2013 zijn wederom naar beneden bijgesteld, dit keer met bijna 200 miljoen nadat de accijnsinkomsten in de voorjaarsnota al met 600 miljoen naar beneden waren bijgesteld. Ook bij de BTW-inkomsten zien we dat de tegenvaller verder oploopt met 445 miljoen. In hoeverre is dit volgens de regering het gevolg van Nederlanders die massaal over de grens tanken, drank en sigaretten kopen, en dan meteen ook maar de rest van de boodschappen over de grens halen?

**Antwoord op vraag 21**

De bijstelling van de raming van de btw-ontvangsten met 445 miljard euro komt voort uit een lagere dan eerder verwachte ontwikkeling van de particuliere consumptie, de investeringen in woningen en investeringen door de overheid. De ontvangsten uit met name de tabaks- en brandstofaccijnzen zijn met 196 miljoen euro naar beneden bijgesteld. Wat de brandstofaccijnzen betreft wordt dit voornamelijk verklaard doordat er minder kilometers worden gemaakt en dat er steeds zuiniger wordt gereden. Dit als gevolg van een tegenvallende economische groei waardoor onder andere minder zakelijke kilometers worden gereden. Daarnaast bestaat ook het zakelijk wagenpark uit steeds zuiniger auto's. In hoeverre mensen daarnaast ook meer over de grens zijn gaan tanken is niet bekend. Op macro niveau bezien is het effect daarvan echter zeer bescheiden in relatie tot de genoemde oorzaken. Voor wat betreft de accijnsontvangsten wordt verwezen naar de grenseffectenrapportage die tegelijk met de Miljoenennota 2014 naar de Tweede Kamer is gestuurd.

## **Vraag 22**

In 2009 werd in het Deltaplan Bèta techniek de doelstelling geformuleerd dat 1 juli 2011 elke basisschool wetenschap en techniek een vast plek in het curriculum heeft. Is deze doelstelling gehaald? Hoeveel extra instroom van leerlingen dit op techniekopleidingen aan het MBO heeft opgeleverd?

## **Antwoord op vraag 22**

Het Nationaal Actieplan Deltaplan Bèta Techniek is (in 2003) opgezet om te zorgen voor voldoende en kwalitatief goed opgeleide bèta en technici. Bovenstaande doelstelling was geen onderdeel van het Deltaplan. Onderdeel van het Deltaplan is het programma Verbreding Techniek Basisonderwijs, deze scholen geven Wetenschap & Techniek een vaste plek in hun onderwijs. Hieraan hebben ruim 2.500 basisscholen meegedaan.

Techniek heeft in de herziene kerndoelen van 2006 een duidelijke plek ingenomen. Hiermee heeft zij een vaste plek in het curriculum. Voor het Techniekpact wordt er nu voor de basisscholen een leerlijn Wetenschap & Techniek ontwikkeld, zodat samen met de andere activiteiten in het Techniekpact in 2020 alle basisscholen aandacht geven aan Wetenschap & Techniek.

De extra instroom in het mbo zal op zijn vroegst in 2016/2017 te zien zijn. De basisschoolleerlingen die in 2012 de school verlaten zullen immers nog naar het voortgezet onderwijs moeten gaan voordat zij zich in het mbo kunnen inschrijven. Wel is er al een toename te zien in Havo/vwo leerlingen dat een technisch profiel kiest (in 2011 tenminste 45% van de leerlingen) en is het aantal aanmeldingen voor universitaire studies in landbouw, natuur en techniek nu 20% hoger dan vorig jaar.



### **Vraag 23**

In het bestuursakkoord water van 2011 is een doelmatigheidswinst van 550 miljoen euro afgesproken, die volledig ten goede zou komen aan het watersysteem en de waterketen. Is hoeverre is deze doelstelling gerealiseerd?

### **Antwoord op vraag 23**

Conform het Bestuursakkoord Water (BAW) streven het Rijk, de provincies, gemeenten, waterschappen en drinkwaterbedrijven naar een doelmatigheidswinst in het waterbeheer die geleidelijk oploopt tot jaarlijks 750 miljoen euro in 2020. Met deze doelmatigheidswinst wordt beoogd de kostenstijgingen die het gevolg zijn van de wateropgaven waarvoor Nederland gesteld staat te beperken en de lokale lastenontwikkeling gematigd te houden.

In het BAW is afgesproken om de ontwikkeling van de lokale lasten en de bereikte doelmatigheidswinst door de jaren heen in beeld te brengen. De monitoring daarvan gebeurt via drie sporen:

- de lokale lastenontwikkeling;
- de voortgang van de ontwikkeling van doelmatigheidswinst in de praktijk;
- de daadwerkelijk geleverde prestaties van partijen.

In de nota Water in Beeld wordt jaarlijks (op Verantwoordingsdag) gerapporteerd over het eerste en het tweede spoor. Over het derde spoor wordt gerapporteerd in de uitgebreide driejaarlijkse "Monitor Doelmatigheidswinst" die begin 2014 voor de eerste maal verschijnt, wanneer alle benchmarks en prestatiemetingen van partijen beschikbaar zijn.

#### **Vraag 24**

In hoeverre ligt het bereiken van de doelstelling uit het duurzaamheidsakkoord 2007 op schema (jaarlijkse energiebesparing van 2%, in 2020 ten opzichte van 1990 20% CO2 reduceren en in 2020 14% duurzame energie op te wekken)?

#### **Antwoord op vraag 24**

Het behalen van de CO2 doelstelling van 20% in 2020 ligt volgens de planbureaus op schema. De Balans voor de Leefomgeving raamt de uitstoot van de sectoren die niet onder het Europese emissiehandelssysteem vallen op ongeveer 100 Mton bij een doelstelling van 105 Mton. Het effect van het SER akkoord is hierin nog niet meegenomen. Via het jaarlijks dalende emissiehandelsplafond liggen de sectoren die wel onder dit systeem vallen ook op koers voor de 2020 doelstelling.

In het SER-energieakkoord is afgesproken om een extra energiebesparing van 100 PJ in 2020 te realiseren en een gemiddeld energiebesparingstempo van 1,5% per jaar. Daarmee wordt naar verwachting tevens voldaan aan de Europese Richtlijn energie-efficiency. Het energiebesparingstempo bedroeg vanaf 2004 gemiddeld zo'n 1,1% per jaar (PBL, 2012).

Het aandeel duurzame energie lag in 2012 op 4,4% (CBS, 2013). PBL en ECN hebben becijferd dat het in het SER-akkoord afgesproken doel van 14% in 2020 realiseerbaar is ("Het Energieakkoord: Wat gaat het betekenen, *inschatting van de gemaakte afspraken*"; ECN en PBL, september 2013).

**Vraag 25**

In het Klimaat- en Energieakkoord Rijk en provincies 2009-2011 staat dat Rijk en provincies zich inspannen om Nederland bij de top van schoon en zuinig busvervoer te laten behoren. Kunt u concretiseren of - en in hoeverre - deze doelstelling is bereikt?

**Antwoord op vraag 25**

De Milieuprestatie van de OV bussenvloot is de afgelopen jaren drastisch verbeterd. Zoals uit de gegevens van het Kennisplatform Verkeer en Vervoer blijkt (Milieuprestaties OV-bussen), voldoet thans (2013) 75% van de totale ov bussenvloot (ad 5028 stuks) aan de EEV norm (Enhanced Environmental Vehicle); dat is een stijging van 10% met het jaar ervoor. Van de totale bussenvloot van 5028 stuks rijdt 13% (664) op aardgas of groen gas. Inmiddels is de focus van schone en zuinige bussen verlegd naar zero emissiebusvervoer. Er is een green deal afgesloten tussen enerzijds de ministers van I&M en EZ en anderzijds de regionale overheden en busondernemingen, fabrikanten, financiers en energiebedrijven, verenigd in de Stichting Zero Emissiebusvervoer. Hiermee moet de gehele OV bussen vloot in 2025 op zero emissie komen zonder dat dit leidt tot maatschappelijke meerkosten.

## **Vraag 26**

In het klimaatakkoord Gemeenten en Rijk 2007-2011 hebben gemeenten en Rijk afgesproken om in 2015 100% duurzaam in te kopen. In hoeverre ligt het behalen van deze doelstelling op schema? Ook staat er dat gemeenten en Rijk streven naar een duurzaam wagenpark. Welk percentage van het wagenpark bij het Rijk inmiddels vervangen door duurzame voertuigen?

## **Antwoord op vraag 26**

In de jaarrapportage Bedrijfsvoering wordt jaarlijks door de minister van W&R aangegeven hoe de rijksoverheid omgaat met duurzaam inkopen. Daarin is te lezen dat het Rijk verevend is met het behalen van deze doelstelling. Het Rijk koopt 100% duurzaam in op basis van de vastgestelde milieucriteria, die onderdeel zijn van het vastgestelde kader duurzaam inkopen Rijksoverheid. Uit de Monitor Duurzaam Inkopen 2010 blijkt dat de tussenstand voor gemeenten ligt op ruim 88,8% duurzaam inkopen. Het ambitieniveau voor 2010 lag op 75%. Om de actuele stand van zaken op het gebied van duurzaam inkopen te bezien, zal door het ministerie van I&M in 2013 een uitgebreide evaluatie worden uitgevoerd. Deze evaluatie zal in het najaar zijn afgerond en daarna aan de Kamer worden aangeboden

Voor het gehele wagenpark Rijk geldt:

- Alle nieuwe door het Rijk aangeschafte onderdelen van het wagenpark, waarvoor milieucriteria zijn vastgesteld, voldoen aan de eisen voor duurzaam inkopen.
- De personenauto's, bestelwagens en terreinauto's voldoen aan de geldende wettelijke milieueisen;
- De personenauto's voldoen tenminste aan de zuinigheidscategorie B van het energielabel. De middelgrote bestelwagens en de werkauto's van Rijkswaterstaat voldoen tenminste aan de zuinigheidscategorie C van het energielabel. De terreinwagens zijn tenminste voorzien van zuinigheidscategorie F. De grote bestelwagens hebben geen zuinigheidslabel.
- De personenauto's en bestelwagens zijn, indien er een dieselmotor wordt toegepast, 'af fabriek' voorzien van een roetfilter;
- De personenauto's zijn uitgerust met stillere banden. De gemonteerde banden zijn derhalve minimaal 5 dB(A) stiller dan de in richtlijn 92/23/EEG gestelde Europese limietwaarde. Bij de bestelwagen is dit 4 dB(A).

**Vraag 27**

Op 23 januari 2008 heeft het Rijk het convenant Energiebesparing bestaande gebouwen ('Meer met Minder') getekend. Het doel van dit convenant is om tenminste 100 PJ energiebesparing in 2,4 miljoen bestaande woningen en andere gebouwen te realiseren in 2020. In hoeverre ligt het behalen hiervan op schema?

**Antwoord op vraag 27**

De doelstellingen uit het convenant Meer met Minder zijn onderdeel van het recent afgesloten SER Energieakkoord voor duurzame Groei. Hierin is de doelstelling opgenomen van 100 PJ aan energiebesparing in het finale gebruik in 2020. In het Akkoord is een krachtig pakket van maatregelen opgenomen om deze doelstelling te bereiken. Tevens zijn hierin twee ijkmomenten opgenomen in 2016 en 2018. Deze evaluaties worden gebruikt voor eventuele bijstelling van het instrumentarium gericht op het bereiken van de energiebesparingdoelstelling voor 2020.

## **Vraag 28**

In de Kennis investeringsagenda 2006-2016 staat dat in 2016 100% van de kinderen met achterstanden VVE laten volgen. In 2006 was dat 50%. Loopt de investeringsagenda op schema?

## **Antwoord op vraag 28**

Gemeenten hebben de wettelijke verantwoordelijkheid om te zorgen voor voldoende vve-aanbod. De komende tijd wordt door de onderwijsinspectie in beeld gebracht om hoeveel kinderen het gaat. Uit het meest recente onderzoek blijkt dat in 2011 80 à 85 procent van de doelgroeppeuters deelname aan voorschoolse educatie.<sup>6</sup> De onderwijsinspectie streeft ernaar om vanaf 2014 een actuele uitspraak te kunnen doen over het huidige vve-aanbod en -bereik. Dan kan beoordeeld worden of er verbetering optreedt in het vve-aanbod en -bereik van gemeenten.<sup>7</sup> De Kamer is hier al eerder over geïnformeerd naar aanleiding van Kamervragen over het bericht 'Wachlijsten op de voorschool groeien'.<sup>8</sup>

---

<sup>6</sup> Sardes, Landelijke vve-monitor 2011, De onderzoekers plaatsen hierbij de kanttekening dat het lastig is om het bereik van vve te bepalen vanwege verschillen tussen gemeenten in de gehanteerde doelgroepdefinitie en omdat niet alle gemeenten de totale omvang van hun doelgroep in beeld hebben.

<sup>7</sup> Tweede Kamer 2012-2013, 31293 nr. 181

<sup>8</sup> Tweede Kamer 2012-2013, aanhangsel nr. 2490.

**Vraag 29**

In april 2008 tekenden het Rijk en de marktpartijen het Lente-Akkoord Energiebesparing in de nieuwbouw. In dit akkoord zijn afspraken overenergiezuinige nieuwbouw opgenomen. Deze afspraken richten zich op het verlagen van het energieverbruik van nieuwe woningen en utiliteitsgebouwen met 25% in 2011 en 50% in 2015 (ten opzichte van het gebouwgebonden energieverbruik in gebouwen die gebouwd zijn/worden conform de op 1 januari 2007 vigerende bouwregelgeving en voor zover dat valt onder de reikwijdte van de Energieprestatienorm). In hoeverre ligt het behalen van de doelstelling op schema? Kunt u dat kwantificeren?

**Antwoord op vraag 29**

In het Lenteakkoord is afgesproken dat partijen zich inzetten voor de verlaging van het gestandaardiseerde energieverbruik in de nieuwbouwproductie (uitgedrukt in de Energie prestatie Coëfficiënt, de EPC) met 50% per 1 januari 2015.

Met de verlaging van de EPC-eis in het Bouwbesluit van 0,8 naar 0,6 op 1 januari 2011 en de voorgenomen aanscherping naar 0,4 op 1 januari 2015, wordt invulling gegeven aan deze doelstelling.

**Vraag 30**

In het 'Actieplan MBO focus op vakmanschap 2011-2015 staat dat het aantal voortijdige schoolverlaters tot een aantal van 25.000 in 2016 wordt teruggedrongen. Ligt het bereiken van deze doelstelling op schema? Kunt u dit kwantificeren?

**Antwoord op vraag 30**

Over schooljaar 2011-2012 hebben 36.250 jongeren het onderwijs voortijdig verlaten. Daarmee is de eerdere halveringsdoelstelling nagenoeg gerealiseerd. Tussenstreefwaarde voor 2014 is 30.000, en voor 2015 is dat 27.500. Met het huidige tempo van daling is de doelstelling van maximaal 25.000 nieuwe voortijdig schoolverlaters in 2016 haalbaar. Het is en blijft een ambitieuze doelstelling waarvoor de inzet van alle betrokkenen noodzakelijk is.



**Vraag 31**

In het regeerakkoord staat dat het kabinet streeft naar een circulaire economie en de (Europese) markt voor duurzame grondstoffen en hergebruik van schaarse materialen wil stimuleren. Kunt u aangeven hoeveel er wordt uitgegeven ter bevordering van de circulaire economie. Kunt u inzichtelijk maken welke acties worden ondernomen ter bevordering van de circulaire economie?

**Antwoord op vraag 31**

Het programma Van Afval Naar Grondstof is een belangrijke prioriteit in 2014 om de transitie naar een circulaire economie te stimuleren. In de brief van IenM aan Uw Kamer van 20 juni jl. (kenmerk 33043-15) bent u geïnformeerd over de aanpak van het programma Van Afval Naar Grondstof dat onderdeel uitmaakt van de groene groei strategie van het kabinet. Aan de hand hiervan zijn 8 operationele doelstellingen geformuleerd. Deze doelstellingen worden uitgewerkt in een serie concrete beleidsacties. Het voornemen is dat het programma met concrete beleidsacties nog vóór het AO 'Grondstoffen en afval' dat geagendeerd staat voor 14 november 2013 aan u wordt verzonden.

Het programma 'Van Afval Naar Grondstof' wordt uitgevoerd door reeds lopende activiteiten en budgetten grotendeels te richten op de gewenste transitie naar een circulaire economie. Budgetten gericht op lopende activiteiten op het gebied van afval - en ketenbeheer vindt u op artikel 21 Duurzaamheid van de begroting van IenM.

### Vraag 32

Kunt u in een tabel een overzicht geven van de standen van alle budgetten die op de aanvullende post gereserveerd zijn, met een ondergrens van 10 mln. euro?

### Antwoord op vraag 32

De tabel hieronder geeft een meerjarig overzicht van de aanvullende post per thema, stand Miljoenennota. Voor een toelichting op de verschillende posten verwijzen wij naar de verticale en horizontale toelichting.

Omschrijving, bedragen in miljoenen euro	2013	2014	2015	2016	2017	2018
Zorg (incl. maatwerkvoorziening)	0	45,1	857,4	1.005,50	1.257,90	1.247,90
Onderwijs en onderzoek	0	204	657,2	949,2	1.129,20	1.228,20
Veiligheid	0	30,7	36,9	146,5	115,6	75,6
Overig (incl. DJI)	114,9	173,7	48,6	73,1	13	13
In=uit-taakstelling	-1.000,00	-75,6	0	0	0	0
<b>Totaal stand Miljoenennota</b>	<b>-885,1</b>	<b>378</b>	<b>1.600,10</b>	<b>2.174,30</b>	<b>2.515,80</b>	<b>2.564,80</b>

### Vraag 33

Kunt u een overzicht geven van alle generale mutaties boven het bedrag van 10 mln euro?

### Antwoord op vraag 33

In onderstaande tabel zijn alle voor kader Rbg-eng relevante generale mutaties met een ondergrens van 10 miljoen euro opgenomen die in de Miljoenennota (exclusief het aanvullend pakket van 6 miljard euro) zijn verwerkt. Dit overzicht bevat de mutaties die op basis van begrotingsregel 23 (mutaties met een generale behandeling) generaal zijn en tevens de mutaties waarvan het kabinet –binnen de bestaande budgettaire kaders- besloten heeft deze generaal te verwerken. Toelichtingen op de mutaties zijn te vinden in de verticale toelichting en de departementale begrotingen.

	2013	2014	2015	2016	2017	2018
<b>Buitenlandse Zaken</b>						
EU-afdrachten	-125,8	-145,7	-106,0	-154,8	-157,2	31,1
<b>Veiligheid en Justitie</b>						
DG VZ	-14,0	-10,0	9,0	5,0	5,0	5,0
Kasschuif nominaal en onvoorzien	-20,0			10,0	10,0	
<b>Binnenlandse Zaken</b>						
Extrapolatiecorrectie						-24,9
<b>Onderwijs, Cultuur en Wetenschap</b>						
Sociaal leenstelsel uitstel bachelorfase (zie ook Aanvullende post Algemeen)					5,0	25,0
Kasschuif decentralisatie huisvesting musea	-13,0	13,0				
Cultuurkaart		-33,9	3,5	3,5	3,5	3,5
<b>Financiën</b>						
Boedel Bank Nederlandse Antillen	-38,8					
Schade uitkering EKV		-16,0	-8,0	-8,0	-8,0	-8,0
Bijstelling BTW-compensatiefonds			-212,7	-212,7	-212,7	-212,7
Correctieboeking Havenbedrijf Rotterdam	295,5					
Dividend staatsdeelnemingen	-289,8					
Winstafdracht DNB	-128,2	-177,0	-57,0	8,8	-27,6	-86,0
<b>Defensie</b>						
Compensatie WUL		50,0				
<b>Economische Zaken</b>						
Compensatie co-financiering		70,0	70,0	70,0	70,0	70,0
<b>Buitenlandse Handel en Ontwikkelingssamenwerking</b>						
BNP aanpassing ODA	-22,5	-48,0	-49,4	-50,4	-51,7	-51,7

<b>Accres gemeentefonds</b>						
Tranche 2012	-106,0					
Tranche 2013	-18,7	-18,7	-18,7	-18,7	-18,7	-18,7
Tranche 2014		-282,4	-282,4	-282,4	-282,4	-282,4
Tranche 2015			-172,2	-172,2	-172,2	-172,2
Tranche 2016				-90,2	-90,2	-90,2
Tranche 2017					35,7	35,7
Aanpassing BCF accresontwikkeling			-27,5	-42,6	-36,2	5,8
Ramingsbijstelling						
<b>Accres Provinciefonds</b>						
Tranche 2014		-26,0	-26,0	-26,0	-26,0	-26,0
Ramingsbijstelling			24,7	24,6	24,6	24,6
<b>Prijsbijstelling</b>						
Nominale ontwikkeling		30,8	32,0	30,0	31,4	31,7
<b>Arbeidsvoorwaarden</b>						
Doorwerking zorgafspraken		-19,0	-47,5	-47,2	-47,2	-46,3
Nominale ontwikkeling		-36,5	-32,8	-33,0	-33,3	98,2
<b>Aanvullende post Algemeen</b>						
Invulling in=uit-taakstelling	173,9					
Vastgoed DJI (bijstelling masterplan)				-128,0		
D32 intensivering onderwijs en onderzoek (zie ook begroting OCW)					-5,0	-25,0

**Vraag 34**

Kunt u tabel 5.2.1 op pagina 26 van de bijlage nader toelichten m.b.t. de regel over de versobering zelfstandigenaftrek en startersaftrek? Hoe kan het dat deze maatregel volgens de tabel 255 miljoen euro oplevert in 2014? Zou deze versobering niet per 2015 ingaan? En hoe verhoudt dit zich bijvoorbeeld tot de volgende passage uit op pagina 77: "De versobering van de ondernemersfaciliteiten met 500 miljoen euro per 2015 wordt verzacht door de inperking met 200 miljoen euro te verlagen."?

**Antwoord op vraag 34**

Per abuis is in tabel 5.2.1 opgenomen dat de door het kabinet voorgenomen bezuiniging op de zelfstandigen- en de startersaftrek plaatsvindt met ingang van 2014. Het jaar van invoering van de bezuiniging is 2015. De in de tabel vermelde opbrengst van 255 miljoen euro wordt veroorzaakt door de hogere belastingontvangst als gevolg van het versoberen van de aftrekposten. Daarnaast treedt er een besparing op bij de toeslagen en komt de inkomensafhankelijke bijdrage voor de zorgverzekering hoger uit. In totaal gaat het om 45 miljoen euro. Beide bedragen bij elkaar opgeteld geeft een totale opbrengst van 300 miljoen euro.

**Vraag 35**

Waar is het investeringspakket van €300 miljoen uit het in maart aangekondigde investeringspakket (Kamerstuk 33 566, nr. 1) terug te vinden? Wat gebeurt er met uitvoering van de projecten die in deze brief werden genoemd?

**Antwoord op vraag 35**

De bedoelde eenmalige impuls van 300 miljoen euro maakt geen deel uit van het maatregelenpakket van 6 miljard euro. Wat betreft de uitvoering van de projecten is de planning, zoals opgenomen in het MIRT Projectenboek 2014, het vertrekpunt.

### Vraag 36

Kan een overzicht worden gegeven van alle rijksuitgaven, waarbij zo veel mogelijk een onderscheid wordt gemaakt tussen de conjunctuurgevoelige en de niet conjunctuurgevoelige uitgaven?

### Antwoord op vraag 36

Voor enkele uitgaven geldt dat deze in omvang afhankelijk zijn van de stand van de conjunctuur. De onderstaande tabel geeft een overzicht van de rijksuitgaven voor het jaar 2014. In dit overzicht zijn de grootste en meest evidente conjunctuurgevoelige uitgaven aangegeven met een "x". Als afzonderlijke uitgavencategorieën betreft het met name de werkloosheidsuitgaven en de rentelasten<sup>9</sup>.

Daarnaast zijn onder andere de uitgaven voor de loon en prijsbijstelling en de uitgaven voor ontwikkelingsamenwerking (HGIS) conjunctuurgevoelig. De uitgaven voor de loon- en prijsbijstelling maken onderdeel uit van de uitgaven aan de zorg, de sociale zekerheid en de post overig van de rijksbegroting. De uitgaven aan de HGIS zijn in onderstaande tabel tussen haken toegevoegd aan de uitgaven Buitenlandse Zaken/Internationale Samenwerking.

Uitgaven Rijk (in miljarden euro)	2014	Conjunctuurgevoelig
<b>Zorg</b>	<b>77,8</b>	
Medische zorg incl. zorgtoeslag	45,9	
Langdurige zorg en verpleging	29,1	
Overig	2,7	
<b>Sociale Zaken en Werkgelegenheid</b>	<b>78,6</b>	
AOW en ANW	36	
Arbeidsongeschiktheidsregelingen (WAO, WIA en Wajong)	11,9	
Werkloosheidsuitgaven (WW en bijstand)	15	x
Re-integratie en bemiddeling (inclusief sociale werkplaatsen)	6,3	
Kindregelingen (kinderopvang, kinderbijslag en kindgebonden budget)	3,2	
Overig	6,2	
<b>Rijksbegroting</b>	<b>110,5</b>	
Onderwijs, Cultuur en Wetenschap	32,1	
Gemeente- en Provinciefonds	20,8	
Buitenlandse Zaken / Internationale Samenwerking (HGIS)	11,3 (4,4)	(x)
Veiligheid en Justitie	10,4	
Infrastructuur en Milieu	10,2	
Rentelasten	8,9	x
Defensie	7,2	
Economische Zaken	4,7	
Wonen en Rijksdienst	2,8	
Financiën	2,0	
Binnenlandse Zaken en Koninkrijksrelaties	0,6	
Overig	-0,3	
<b>Totaal</b>	<b>267</b>	

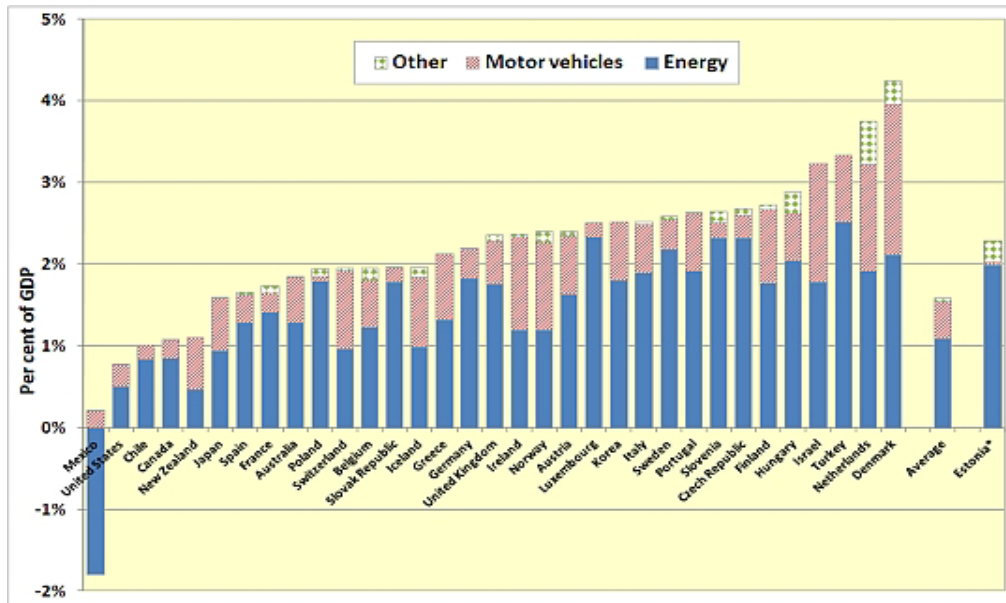
<sup>9</sup> De rentelasten zoals opgenomen in bovenstaande tabel hebben betrekking op de staatsschuld. De staatsschuld heeft betrekking op het Rijk. De rentelasten van overheidsschuld bedragen ongeveer 11 miljard euro voor 2014. De overheidsschuld heeft betrekking op het Rijk, de medeoverheden en de sociale fondsen.

### Vraag 37

De belastinginkomsten op basis van milieugrondslag bedragen 4,7 mld. Kan dit bedrag (als percentage van het totaal) in internationaal perspectief geplaatst worden?

### Antwoord op vraag 37

Onderstaande figuur geeft een beeld van de omvang van de belastinginkomsten op basis van milieugrondslag, in vergelijking tot andere OESO-landen.



Bron: OECD: Milieugerelateerde belastinginkomsten per land (% BNP), 2011



**Vraag 38**

Hoeveel geld gaat er de komende vijf jaar naar het structureel verbeteren van het toezicht door de NVWA op slachterijen?

**Vraag 39**

Hoeveel geld gaat er de komende vijfjaar naar het verbeteren van de handhavingscultuur binnen de slachterijen?

**Antwoord op vraag 38 en 39**

In haar brief van 3 september jl. (TK 26991, nr 368) heeft de staatssecretaris van Economische Zaken uw Kamer geïnformeerd over het toezicht op slachterijen door de NVWA en de aanpak van de geconstateerde tekortkomingen en de te nemen maatregelen. In de Kamerbrief is aangegeven dat het kabinet streeft naar kostendekkende tarieven en dat voor de te nemen maatregelen eveneens extra middelen nodig zullen zijn. Zoals aangegeven in de Kamerbrief van de staatssecretaris van Economische Zaken van 12 september jl. zal uw Kamer uiterlijk in week 44 worden geïnformeerd over het kostendekkend maken van de retributies. De staatssecretaris van Economische Zaken heeft tevens toegezegd de Kamer door middel van kwartaalrapportages over de voortgang van de implementatie van de te nemen maatregelen te informeren. De eerste kwartaalrapportage ontvangt uw Kamer voor het kerstreces. Zoals toegezegd in het Algemeen Overleg Toezicht NVWA van 11 september jl. zal in de kwartaalrapportage ook worden ingegaan op de kosten van de maatregelen.

**Vraag 39**

Hoeveel geld gaat er de komende vijfjaar naar het verbeteren van de handhavingscultuur binnen de slachterijen?

**Antwoord op vraag 39**

Zie antwoord op vraag 38.

**Vraag 40**

Wat zijn de gevolgen van de bezuinigingen op het budget voor de NVWA dat wordt verlaagd van 119.3 miljoen euro in 2013 naar 84.5 miljoen in 2016?

**Antwoord op vraag 40**

In de eerste suppletoire begroting 2013 van EZ (TK, 33 640 XIII, nr. 2) zijn in 2013 en volgende jaren middelen toegevoegd aan het opdrachtenbudget voor de NVWA om de kwaliteit van de uitvoering, handhaving en toezicht te waarborgen (10,1 miljoen euro in 2013, 7,3 miljoen euro in 2014, 5,7 miljoen euro in 2015, 3 miljoen euro in 2016, 3,8 miljoen euro in 2017 en 4,7 miljoen euro in 2018). Tevens is de bijdrage voor met name 2013 verhoogd (14,1 miljoen euro in 2013, 2,5 miljoen euro in 2014 en 0,5 miljoen euro in 2015) ten behoeve van investeringen die het mogelijk maken de beoogde fusiebesparingen op het gebied van huisvesting, ICT en arbeidsvoorwaarden te realiseren. Daardoor is in 2013 sprake van een piek in het beschikbare uitvoeringsbudget. Deze investeringen zijn nodig om uitvoering te geven aan de motie Jacobi c.s. (TK, 33 240 XIII, nr. 18).

**Vraag 41**

Hoeveel hectare EHS is te realiseren voor de prijs van één Joint Strike Fighter?

**Antwoord op vraag 41**

Op basis van de huidige inzichten bedraagt de aanschafprijs voor de JSF circa 98 miljoen euro. De aankoop en inrichting van één hectare EHS kost circa 63.000 euro per hectare. Voor de prijs van één JSF kan dus ongeveer 1.550 ha EHS worden gerealiseerd.

**Vraag 42**

Kan de regering de extra uitgaven van 279 mln. in 2014 m.b.t. de gefaseerde invoering van de huishoudentoeslag toelichten? Betreft dit uitvoeringskosten, of ook extra uitgaven aan toeslagen?

**Antwoord op vraag 42**

De invoering van de ouderencomponent in de huishoudentoeslag geeft een kaseffect van 279 miljoen euro in 2014, en een klein kaseffect van 11 miljoen euro in latere jaren. De ouderencomponent vervangt namelijk de MKOB en de ouderenkorting. In tegenstelling tot deze faciliteiten betreft het een toeslag waarvan het eerste maandbedrag reeds in december van het voorafgaande jaar wordt uitbetaald. Om deze reden belast de ouderencomponent, waar in 2015 recht op ontstaat, gedeeltelijk al het jaar 2014.

### **Vraag 43**

Hoe kan het dat er in het maartpakket 1 mld. euro was ingeboekt voor de nullijn en nu in de begroting 750 mln.? Wat is de achtergrond van dit verschil?

### **Vraag 44**

Kunt u toelichten waarom de nullijn voor 1 miljoen ambtenaren van tafel zou zijn, terwijl in de Miljoenennota staat dat de loonbijstelling voor kabinet- en onderwijssectoren (excl. zorg) wordt ingehouden?

### **Vraag 45**

Is er op enigerlei wijze geld gereserveerd om de nullijn te verzachten, zonder de secundaire arbeidsvoorwaarde voor eenzelfde bedrag te versoberen?

### **Antwoord op vraag 43, 44, 45**

- Onderdeel van het 6 miljard pakket is een versobering van de arbeidsvoorwaarden van de collectieve sector (exclusief zorg). Voor 2014 betreft dat een besparing van 750 miljoen euro. Ten opzichte van eerdere ramingen bespaart het kabinet 250 miljoen euro minder op loonontwikkeling van ambtenaren. Dit komt omdat de berekening van de loonbijstelling, en dus van de besparing, gebaseerd wordt op de loonontwikkeling in de markt.
- Dit kabinet kiest voor een loonsombenadering en niet voor een nullijn. De "loonsombenadering" biedt een mogelijkheid om ook in 2014, ondanks de besparing van 750 miljoen euro, te komen tot beperkte loonstijging in de publieke sectoren. Secundaire arbeidsvoorwaarden kunnen voor loon worden ingewisseld – hierover kan worden onderhandeld tussen werkgevers en werknemers.
- Er is op de begroting geen geld in 2014 gereserveerd voor brutoloonontwikkelingen. Onder voorwaarden wordt het wel toegestaan om in 2014 een voorschot te nemen op de loonontwikkeling 2015. Dit moet dan niet ten laste gaan van de huidige ambities en programma-uitgaven. Daarnaast dient binnen de sectoren een tegengestelde kasschuif plaats te vinden, zodat het EMU saldo niet extra belast wordt in 2014.
- Het kabinet heeft ook besloten de lasten voor werkgevers nog in 2013 met 1,3 miljard euro te verlagen (middels de AOF premie). Dit komt óók ten goede aan de overheidswerkgevers – die hebben hierdoor een incidenteel voordeel (dus alleen in 2013) van ongeveer 200 miljoen euro
- In het Nationaal Onderwijs Akkoord (NOA) is afgesproken om aan de sectoren PO, VO en BVE (MBO) in 2014 een eenmalig bedrag van 34 miljoen euro te bieden, gefinancierd uit de OCW-begroting.

**Vraag 44**

Kunt u toelichten waarom de nullijn voor 1 miljoen ambtenaren van tafel zou zijn, terwijl in de Miljoenennota staat dat de loonbijstelling voor kabinets- en onderwijssectoren (excl. zorg) wordt ingehouden?

**Antwoord op vraag 44**

Zie antwoord op vraag 43.

**Vraag 45**

Is er op enigerlei wijze geld gereserveerd om de nullijn te verzachten, zonder de secundaire arbeidsvoorwaarde voor eenzelfde bedrag te versoberen?

**Antwoord op vraag 45**

Zie antwoord op vraag 43.



**Vraag 46**

Kunt u kwantificeren hoeveel schade er de komende vijfjaar in euro's op natuur, milieu en klimaat ontstaat door de nationale en internationale goederenstromen?

**Antwoord op vraag 46**

De gevraagde kwantificering is niet mogelijk. Het Planbureau voor de Leefomgeving rapporteert iedere twee jaar in de 'Natuurbalans' over de stand van de natuur in Nederland, trends en ontwikkelingen en de oorzaken van onderdelen waar de beleidsdoelstellingen (nog) niet zijn gerealiseerd. Het isoleren en preciseren van de effecten van nationale en internationale goederenstromen op specifiek natuur, milieu en klimaat, is complex en zou niet tot betrouwbare en derhalve bruikbare uitkomsten leiden.

**Vraag 47**

Welk geplande investeringen op natuur worden in 2014 en 2015 geschrapt?

**Vraag 48**

Hoe verhoudt het schrappen van de geplande investeringen op natuur zich tot de ambities in het coalitieakkoord om de Ecologische Hoofdstructuur overeind te houden als er geen geld wordt gereserveerd voor realisatie?

**Antwoord op vraag 47 en 48**

Er is geen noodzaak tot het schrappen van geplande investeringen. De totaal beschikbare intensiveringsmiddelen voor natuur blijven gelijk. De middelen worden echter voor een deel getemporeerd: 100 miljoen euro per jaar in de jaren 2014 en 2015 wordt doorgeschoven naar 2016 en 2017. De provincies zijn verantwoordelijk voor ontwikkeling en inrichting van nieuwe natuur in Nederland. De provincies gaan met de beschikbare middelen en grond van het Rijk, eigen middelen en bijdragen van derden de uitvoering van het Natuurpact ter hand nemen. Omdat de totaal beschikbare middelen van het Rijk hetzelfde zijn gebleven, heeft de temporisatie geen gevolgen voor de met de provincies afgesproken ambities die tot en met 2027 zullen worden gerealiseerd. Ik verwijs uw Kamer naar het op 18 september jl. aangeboden Natuurpact.

**Vraag 48**

Hoe verhoudt het schrappen van de geplande investeringen op natuur zich tot de ambities in het coalitieakkoord om de Ecologische Hoofdstructuur overeind te houden als er geen geld wordt gereserveerd voor realisatie?

**Antwoord op vraag 48**

Zie antwoord op vraag 47.

**Vraag 49**

In tabel 2.2.1 van de miljoenennota, zien we dat de belastingontvangsten in 2013 met 1,4 miljard tegenvallen ten opzichte van de raming in de voorjaarsnota. In de voorjaarsnota werd al melding gemaakt van een tegenvaller van 8,3 miljard bij de geraamde belastinginkomsten. Kunt u bevestigen dat de totale belastingtegenvaller in 2013 nu is opgelopen naar 9,7 miljard?

**Antwoord op vraag 49**

Zoals de onderste regel van tabel 2.2.1. van de Miljoenennota 2014 laat zien, komen de belasting- en premieontvangsten in 2013 met 3,3 miljard euro lager uit dan bij Voorjaarsnota 2013. Daarvan is 1,6 miljard euro het gevolg van maatregelen uit het Aanvullend Beleidspakket, te weten de compensatie aan bedrijven van 1,3 miljard euro in 2013 en de tijdelijke verruiming van de willekeurige afschrijving van 1 juli t/m 31 december 2013 welke leidt tot 0,3 miljard euro lagere belastingontvangsten in 2013.

Ten opzichte van de stand bij Startnota komen de belasting- en premieontvangsten in 2013 in totaal 11,7 miljard euro lager uit.

### Vraag 50

In tabel 1.1 van de miljoenennota, staat bij 2014 een bedrag aan "niet lastenrelevante inkomsten" van 1499 miljoen. Kunt u uitsplitsen waar dit precies uit bestaat?

### Antwoord op vraag 50

Bij de niet lastenrelevant inkomsten wordt het verschil weergegeven tussen de netto contante waarden en de kaseffecten van de maatregelen voor aanpassing van de fiscale regels voor stamrechten en de tijdelijke verruiming van de willekeurige afschrijving. Voor het inkomstenkader zijn conform de begrotingsregels voor deze maatregelen de netto contante waarden relevant. Het kaseffect telt voor het EMU-saldo.

In onderstaande tabel wordt een uitsplitsing gegeven.

Niet lastenrelevant inkomsten	2014
<b>Totaal</b>	<b>1499</b>
w.v. Fiscale stimulering vrijval stamrechten	1215
w.v. Beëindiging fiscale facilitatie voor nieuwe gevallen	430
w.v. Verruimen willekeurige afschrijving investeringen	-146

**Vraag 51**

Kunt u ingaan op de besteding van de twee keer 300 mln. voor de sectorplannen? Hoeveel aanvragen zijn al toegekend? Kunt u kwantificeren wat de (verwachte) effecten zijn m.b.t. werkloosheid?

**Antwoord op vraag 51**

De twee keer 300 miljoen euro voor de sectorplannen in 2014 en 2015 is een afspraak uit het Sociaal Akkoord van het kabinet met sociale partners van 11 april jl. De TK is bij brief van 19 juni jl. geïnformeerd over de invulling hiervan. Op 14 augustus jl. heeft de regering de subsidieregeling van 600 miljoen euro voor de cofinanciering van sectorplannen in de Staatscourant gepubliceerd. Vanaf 1 oktober 2013 tot en met 31 december 2013 wordt bij het Agentschap SZW het eerste tijdvak geopend voor het indienen van formele verzoeken tot cofinanciering van arbeidsmarktmaatregelen binnen sectorplannen. Ook in 2014 zullen nog tijdvakken geopend worden voor het indienen van sectorplannen. Sociale partners in veel sectoren zijn nu bezig met het opstellen van ambitieuze sectorplannen en met het regelen van hun aandeel in de financiering. Het ministerie van SZW heeft de afgelopen weken intensief overlegd met diverse sectorvertegenwoordigingen. Verwacht mag worden dat in de eerste week van oktober al concrete aanvragen zullen worden gedaan. De verleende cofinanciering zal worden afgerekend op prestaties, bijvoorbeeld het aantal gerealiseerde leerbanen voor jongeren, of het aantal oudere vakkrachten die behouden zijn voor de arbeidsmarkt. Het kwantificeren van het verwachte specifieke effect van de 600 miljoen euro voor sectorplannen op de macro werkloosheidscijfers is echter lastig gezien de dominantie van andere factoren die de economische groei en werkloosheid bepalen. In 2016 vindt een onafhankelijke evaluatie plaats van de tijdelijke regeling voor cofinanciering van sectorplannen.

**Vraag 52**

De gevolgen voor de koopkracht aan de onderkant van het inkomensgebouw vergen volgens de regering extra aandacht. Het maatregelenpakket bevat daarom een aantal gerichte maatregelen om een evenwichtig koopkrachtpakket te bewerkstelligen, zoals een eenmalige uitkering voor sociale minima. Kan aangegeven worden hoe voor gepensioneerden een evenwichtig koopkrachtpakket wordt gerealiseerd?

**Antwoord 52**

Een relatief groot deel van de ouderen gaat er in 2014 in koopkracht op achteruit. Op de eerste plaats hebben veel gepensioneerden last van kortingen op hun aanvullend pensioen, door financiële problemen bij pensioenfondsen. Verder kan de koopkracht van gepensioneerden beïnvloed worden door het afschaffen van de tegemoetkoming voor chronisch zieken en gehandicapten (Wtcg), de compensatieregeling eigen risico (CER) en de aftrek specifieke zorgkosten. In de koopkrachtplaatjes is geen rekening gehouden met compenserend maatwerk dat gemeenten kunnen bieden en waarvoor zij budgettaire middelen krijgen. Het kabinet stelt hier circa 700 miljoen euro voor beschikbaar. Omdat het hier gaat om individueel maatwerk zijn de effecten niet in koopkrachtplaatjes te vangen.

Voor 2014 worden gepensioneerden met lage inkomens zoveel mogelijk ontzien. De koopkracht van gepensioneerden met een laag inkomen wordt ondersteund door een eenmalige uitkering voor mensen met een inkomen tot 110% van het sociaal minimum en het verhogen van de algemene heffingskorting. Hiermee is naar de oordeel van het kabinet meer evenwicht gebracht in het koopkrachtbeeld.

### **Vraag 53**

De werkloosheid is opgelopen tot bijna 700 duizend mensen. Het werkloosheidspercentage is met name het laatste jaar sterk gestegen. In absolute aantallen is de werkloosheid onder ouderen relatief sterker toegenomen dan de werkloosheid onder andere leeftijdscategorieën. Kan een verklaring worden gegeven voor deze ontwikkeling? Kan hieruit afgeleid worden dat het beleid om ouderen aan het werk te krijgen en te houden weinig effectief is?

### **Antwoord op vraag 53**

In 2013 is de werkloosheid onder de groep 45 tot 65 jarigen in absolute zin sterker toegenomen dan onder andere leeftijdscategorieën. Om ontwikkelingen goed te kunnen beoordelen is het zinvol te kijken naar een langere periode en om de werkloosheidsoploop ook te bekijken in relatie tot ontwikkelingen in het arbeidsaanbod. Na een korte afname van de werkloosheid nam de werkloosheid vanaf april 2011 toe. Over deze hele periode beschouwd was de werkloosheidsoploop onder de groep 25 tot 45 jarigen in absolute zin het sterkt. Wanneer we overigens kijken naar werkloosheidspercentages, blijkt dat sinds het begin van de crisis de werkloosheid onder ouderen minder snel is gestegen dan het gemiddelde van alle leeftijdscategorieën.

De absolute stijging van de werkloosheid onder ouderen wordt vooral veroorzaakt door het hogere arbeidsaanbod in samenspraak met het feit dat het niet alle toetreders tot de arbeidsmarkt lukt een baan te vinden, zoals ook het CPB aantoont in de CEP 2013. Op korte termijn leidt dit tot meer werklozen, maar op lange termijn tot meer welvaart.

Uit bovenstaande kan niet worden afgeleid dat het kabinetsbeleid om ouderen aan het werk te krijgen en te houden te weinig effectief is. Zo laat de netto arbeidsparticipatie voor ouderen al jaren een stijgende trend zien. De netto arbeidsparticipatie van ouderen steeg tussen het tweede kwartaal van 2012 en het tweede kwartaal van 2013 met 1,2%. Het aantal ouderen dat een baan heeft neemt dus toe, ook in de huidige crisis. Dit wordt mede veroorzaakt doordat ouderen langer werken.



**Vraag 54**

Kunt u een overzicht geven van de ontwikkeling van de totale collectieve uitgaven in euro, vanaf 2007 tot 2014. Inclusief RBG, Sociale fondsen, zorg en werknemersverzekeringen?

**Antwoord op vraag 54**

De onderstaande tabel bevat de totale, (EMU-relevante) collectieve uitgaven in lopende prijzen. Tot en met 2011 betreft het CBS cijfers, voor de jaren 2012 t/m 2014 zijn de cijfers afkomstig uit de Miljoenennota 2014 (zie hiertoe tabel 3.1 uit bijlage 3 – EMU-saldo).

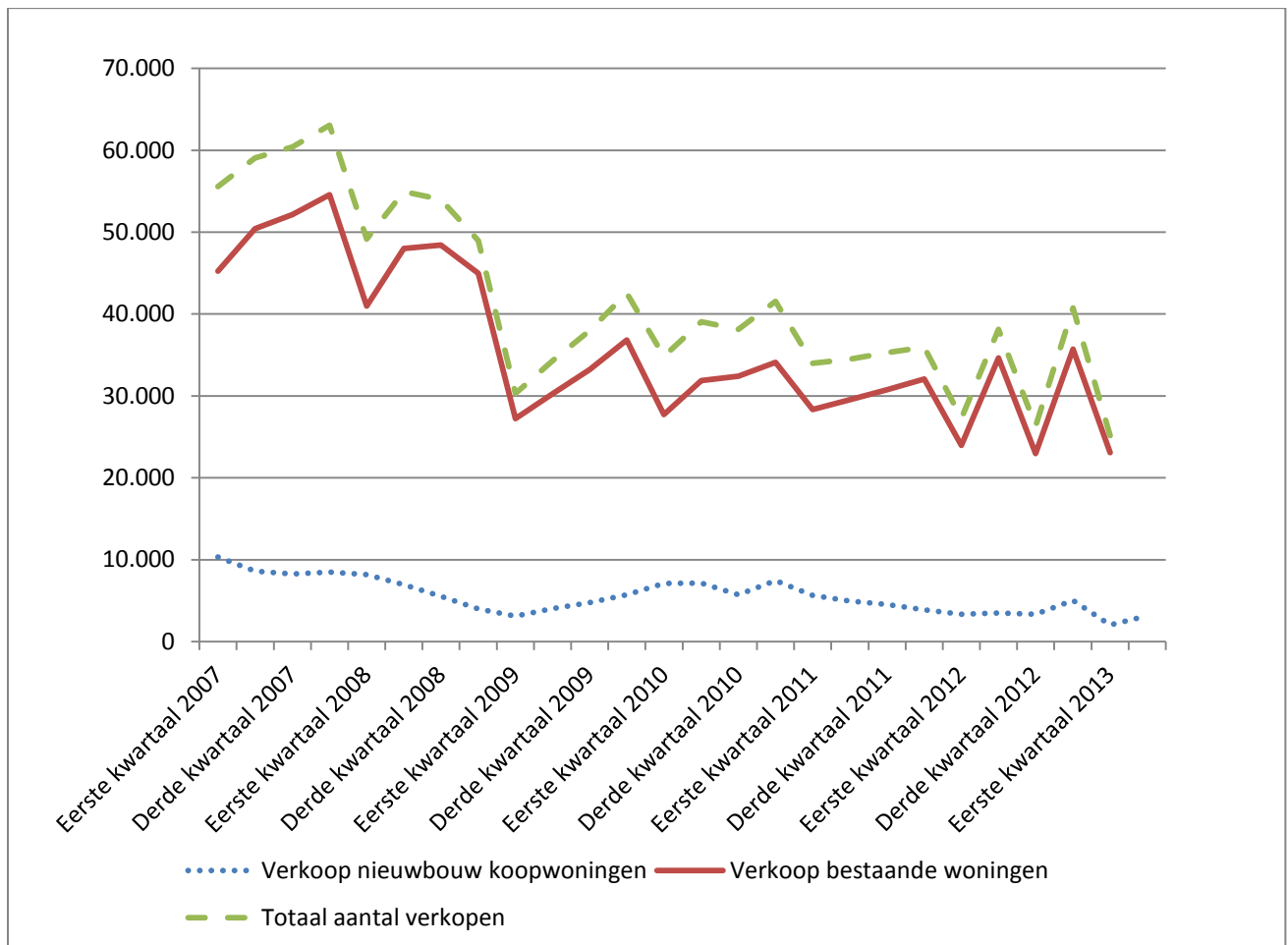
(in miljarden euro)	2007	2008	2009	2010	2011	2012	2013	2014
Totale collectieve uitgaven	259	275	295	301	299	298	302	307

### Vraag 55

Kunt u een overzicht geven van de woningverkopten per maand in aantallen verkochte woningen, vanaf 1-2-2007 t/m heden?

### Antwoord op vraag 55

De ontwikkeling van de verkoopaantallen van bestaande en nieuwbouwwoningen is in onderstaande grafiek weergegeven:



De verkoopaantallen van bestaande woningen zijn in onderstaande tabel opgenomen. Hierin zijn niet de verkoopaantallen van nieuwbouwwoningen opgenomen, omdat die alleen per kwartaal worden geregistreerd. Deze verkoopaantallen zijn daarom afzonderlijk vermeld.

Van de voorraad bestaande woningen zijn de verkopen vanaf 1-2-2007 per maand als volgt:

Maand	Verkoopaantallen bestaande woningen
augustus-2013	9.977
juli-2013	9.659

juni-2013	7.224
mei-2013	8.333
april-2013	6.554
maart-2013	8.933
februari-2013	7.897
januari-2013	6.260
december-2012	17.364
november-2012	9.833
oktober-2012	8.507
september-2012	7.143
augustus-2012	8.384
juli-2012	7.451
juni-2012	16.210
mei-2012	10.182
april-2012	8.236
maart-2012	9.064
februari-2012	7.805
januari-2012	7.082
december-2011	13.133
november-2011	9.494
oktober-2011	9.453
september-2011	10.327
augustus-2011	10.009
juli-2011	10.433
juni-2011	9.549
mei-2011	9.915
april-2011	10.068
maart-2011	10.432
februari-2011	9.558
januari-2011	8.368

december-2010	14.064
november-2010	10.079
oktober-2010	9.950
september-2010	9.747
augustus-2010	10.411
juli-2010	12.240
juni-2010	10.929
mei-2010	9.893
april-2010	11.069
maart-2010	11.145
februari-2010	8.892
januari-2010	7.708
december-2009	15.456
november-2009	9.970
oktober-2009	11.385
september-2009	10.425
augustus-2009	9.572
juli-2009	13.237
juni-2009	9.921
mei-2009	10.275
april-2009	10.073
maart-2009	9.612
februari-2009	8.906
januari-2009	8.700
december-2008	16.780
november-2008	11.619
oktober-2008	16.568
september-2008	15.374
augustus-2008	15.469
juli-2008	17.597

juni-2008	15.669
mei-2008	13.871
april-2008	18.474
maart-2008	13.698
februari-2008	15.081
januari-2008	12.192
december-2007	19.662
november-2007	18.067
oktober-2007	16.833
september-2007	14.386
augustus-2007	19.554
juli-2007	18.221
juni-2007	17.358
mei-2007	17.419
april-2007	15.646
maart-2007	17.349
februari-2007	14.487

De verkoop van nieuwbouwwoningen per kwartaal is vanaf 2007 als volgt:

<b>Kwartaal</b>	<b>Verkoopaantallen nieuwbouw woningen</b>
Tweede kwartaal 2013	3.164
Eerste kwartaal 2013	2.051
Vierde kwartaal 2012	5.026
Derde kwartaal 2012	3.342
Tweede kwartaal 2012	3.495
Eerste kwartaal 2012	3.335
Vierde kwartaal 2011	3.880
Derde kwartaal 2011	4.522
Tweede kwartaal 2011	4.972

Eerste kwartaal 2011	5.641
Vierde kwartaal 2010	7.466
Derde kwartaal 2010	5.743
Tweede kwartaal 2010	7.160
Eerste kwartaal 2010	7.099
Vierde kwartaal 2009	5.740
Derde kwartaal 2009	4.750
Tweede kwartaal 2009	4.037
Eerste kwartaal 2009	3.101
Vierde kwartaal 2008	3.995
Derde kwartaal 2008	5.547
Tweede kwartaal 2008	6.947
Eerste kwartaal 2008	8.192
Vierde kwartaal 2007	8.480
Derde kwartaal 2007	8.257
Tweede kwartaal 2007	8.623
Eerste kwartaal 2007	10.326

**Vraag 56**

Via gerichte maatregelen worden volgens de regering de inkomenseffecten meer in evenwicht gebracht. Kan de regering aangeven waarom zij de relatief zware negatieve inkomenseffecten voor ouderen en gepensioneerden als evenwichtig ziet?

**Antwoord 56**

Zie antwoord op vraag 52.

### Vraag 57

Kunt u het cumulatieve koopkracht effect in 2017 weergeven, van het Kunduz akkoord, het regeerakkoord Rutte-Asscher en het 6 miljard pakket in procenten en in euro's per maand van de volgende modelhuishoudens

- a. Alleenstaande met een inkomen uit loon van 50.000. Huurwoning.
- b. Alleenstaande met een inkomen uit loon van 100.000. Koopwoning
- c. Echtpaar zonder kinderen met een inkomen van beide 56.000., Koopwoning
- d. Echtpaar met 2 kinderen (ouder dan 12 jaar) met een inkomen van beiden 56.000. Koopwoning
- e. Gepensioneerde alleenstaande met een aanvullend pensioen van 50.000. Huurwoning
- f. Gepensioneerde samenwonenden, met elk een aanvullend pensioen van 50.000. Koopwoning
- g. Gepensioneerde alleenstaande met een aanvullend pensioen van 25.000. Huurwoning
- h. Gepensioneerde samenwonenden, met elk een aanvullend pensioen van 25.000. Koopwoning
- i. Echtpaar zonder kinderen met een inkomen van modaal +  $\frac{1}{2}$  modaal. Koopwoning
- j. Echtpaar met 2 kinderen (ouder dan 12 jaar) met een inkomen van modaal +  $\frac{1}{2}$  modaal. Koopwoning
- k. Echtpaar zonder kinderen met een inkomen van beide 30.000. Koopwoning
- l. Echtpaar met 2 kinderen (ouder dan 12 jaar) met een inkomen van beiden 30.000. Koopwoning

### Antwoord 57

In de raming van het CPB wordt de totale koopkrachtontwikkeling weergegeven. Hierin wordt geen onderscheid gemaakt tussen de verschillende besluitmomenten die invloed hebben gehad op deze raming (Begrotingsakkoord, vorige kabinetten, het huidige regeerakkoord en het 6 miljard pakket). Het is daarom niet mogelijk om de effecten van verschillende besluitmomenten – en de weerslag hiervan op de economische ontwikkeling – apart in beeld te brengen.

Daarnaast is er op dit moment geen actuele raming van de macro-economische ontwikkeling voor de jaren na 2014 voorhanden. Een betrouwbare cumulatieve koopkrachtraming voor de periode t/m 2017 is daarom niet te maken. De onderstaande tabel geeft wel meer inzicht in de koopkrachtontwikkeling van de gevraagde voorbeelden voor het jaar 2014.

Tabel: koopkrachtontwikkeling 2014 voor enkele huishoudens

	koopkracht 2014
a. Alleenstaande met een inkomen uit loon van 50.000. Huurwoning.	-1
b. Alleenstaande met een inkomen uit loon van 100.000. Koopwoning	-2 $\frac{1}{4}$
c. Echtpaar zonder kinderen met een inkomen van beide 56.000., Koopwoning	-1 $\frac{1}{4}$
d. Echtpaar met 2 kinderen (ouder dan 12 jaar) met een inkomen van beiden 56.000. Koopwoning	-1 $\frac{1}{2}$
e. Gepensioneerde alleenstaande met een aanvullend pensioen van 50.000. Huurwoning	-2 $\frac{1}{2}$
f. Gepensioneerde samenwonenden, met elk een aanvullend pensioen van 50.000. Koopwoning	-2 $\frac{3}{4}$
g. Gepensioneerde alleenstaande met een aanvullend pensioen van 25.000. Huurwoning	-2
h. Gepensioneerde samenwonenden, met elk een aanvullend pensioen van 25.000. Koopwoning	-2
i. Echtpaar zonder kinderen met een inkomen van modaal + $\frac{1}{2}$ modaal. Koopwoning	1
j. Echtpaar met 2 kinderen (ouder dan 12 jaar) met een inkomen van modaal + $\frac{1}{2}$ modaal. Koopwoning	$\frac{1}{2}$
k. Echtpaar zonder kinderen met een inkomen van beide 30.000. Koopwoning	$\frac{3}{4}$
l. Echtpaar met 2 kinderen (ouder dan 12 jaar) met een inkomen van beiden 30.000. Koopwoning	$\frac{1}{4}$



**Vraag 58**

Volgens de doorrekening van het regeerakkoord Rutte-Asscher en de doorrekening van het Lente-akkoord 2013, hebben de maatregelen in deze beide akkoorden een effect op de mediane koopkracht van gemiddeld 0% per jaar. Het 6 miljard pakket heeft een effect op de koopkracht van -0,5% in 2014. Hieruit zou geconcludeerd kunnen worden dat het 6 miljard pakket meer schade toebrengt aan de koopkracht dan het Lente-akkoord en het regeerakkoord Rutte-Asscher bij elkaar opgeteld. Is dat zo, en zo nee waarom niet.

**Antwoord 58**

Het CPB raamde op basis van het Regeerakkoord Rutte-Asscher en Begrotingsakkoord 2013, de gemiddelde mediane koopkracht over vijf jaar tijd op nul procent. Dit wil niet zeggen dat het Regeerakkoord en het Begrotingsakkoord 2013 geen effect hebben (gehad) op de mediane koopkrachtontwikkeling op jaarbasis, maar dat het gemiddelde jaarlijkse effect over een periode van vijf jaar afgerond nul bedraagt. Uit de Macro-economische Verkenning 2014 van het CPB blijkt dat het mediane koopkrachteffect van het 6 miljard pakket, -0,5% is (het verschil tussen de cMEV en de MEV raming). Dit is echter een jaarlijkse ontwikkeling in plaats van een gemiddelde over vijf jaar. Over vijf jaar gemiddeld zou dit afgerond eveneens uitkomen op 0%. Overigens geeft een mediaan geen representatief beeld van de koopkrachtontwikkeling, omdat een mediaan alleen inzicht beidt in de koopkrachtontwikkeling van het middelste huishouden. Er kan dan ook niet gesteld worden dat het 6 miljard pakket meer invloed heeft op de koopkracht dan het Lente-akkoord en het Regeerakkoord Rutte-Asscher.

**Vraag 59**

In het Financieel Dagblad van 18 september wordt gemeld dat inkomens van ongeveer een ton, €3500 per jaar moeten inleveren in 2016, uitsluitend vanwege de nivelleringsmaatregelen met de algemene heffingskorting en de arbeidskorting, exclusief alle andere algemene lastenverzwaringen en bezuinigingen. Klopt dat?

**Antwoord 59**

Nee, dat klopt niet. In 2016 zal de algemene heffingskorting vanaf het begin van de tweede schijf volledig zijn afgebouwd. Ook zal de arbeidskorting verder worden afgebouwd, momenteel bedraagt deze voor een inkomen van 100.000 euro nog 550 euro, dit neemt in 2016 af tot 175 euro. Dit betekent dat een persoon met een inkomen van 100.000 euro ten opzichte van de huidige situatie (2013) in totaal circa 2.376 euro minder aan heffingskortingen (arbeidskorting en algemene heffingskorting) ontvangt.

Hieraan moet worden toegevoegd dat deze maatregel niet in isolatie moet worden gezien. Er zijn ook maatregelen die juist gunstig zijn voor hoge inkomens (bijvoorbeeld het onbelast laten van de reiskostenvergoeding) en maatregelen die uitsluitend ongunstig zijn voor lagere inkomens, zoals het afschaffen van de Wtcg en de aftrek van specifieke uitgaven (hoewel binnen deze groep de laagste inkomens gecompenseerd kunnen worden door gemeentelijk maatwerk, waarvoor 700 miljoen euro beschikbaar is) en bezuiniging op de zorgtoeslag. Elk jaar wordt het koopkrachtbeeld van het aankomende jaar integraal beoordeeld op zijn evenwichtigheid.

### Vraag 60

Hoeveel moet een gepensioneerd echtpaar met een klein aanvullend pensioen (€ 10.000) in de jaren 2014 t/m 2017 maximaal inleveren als het maximaal gebruik maakt van de WtcG, CER, fiscale aftrek specifieke zorgkosten, AOW-toeslag, MKOB, ouderenkorting en toeslagen? Kunt u hiervan een gedetailleerde uitsplitsing geven?

### Antwoord 60

Onderstaande tabel laat een uitsplitsing zien van het afschaffen van de Wtcg (hoge tegemoetkoming), CER, de fiscale aftrekpost (aangenomen dat het huishouden 1.000 euro aan specifieke zorgkosten heeft) en het afschaffen van de MKOB, ouderenkorting in combinatie met het invoeren van de huishoudentoeslag. Gemeenten krijgen met het afschaffen van de Wtcg de middelen om gericht maatwerk te bieden aan chronisch zieken. Gemeenten kunnen dit inzetten om kosten te vergoeden. Afhankelijk van het maatwerk van gemeenten kan het uiteindelijke inkomenseffect anders uitpakken. Voor het gemeentelijk maatwerk is 700 miljoen euro beschikbaar.

Tabel: uitsplitsing effect AOW paar +10.000 euro pensioen met gebruik van specifieke regelingen (x in euro's)

Cer	Wtcg	Specifieke aftrek	Huishouden-toeslag	Maatwerk gemeenten	Totaal	Inkomenseffect
-99	-360	-315	+113	PM	-661	-2 ¾%+PM <sup>1</sup>

<sup>1</sup> afhankelijk van invulling gemeente

## **Vraag 61**

In bijlage 5 over inkomstenbeperkende regelingen en belastinguitgaven worden in paragraaf 5.5 belastinguitgaven getoetst aan de benchmark. De minister heeft eerder toegezegd bij substantiële afwijkingen een expliciet besluitvormingsmoment te introduceren om te bekijken wat aan tegenvallers kan worden gedaan. Welke maatregelen kunnen en zullen worden genomen om onvoorziene kostenstijgingen van de belastinguitgaven (zoals beschreven in tabel 5.5.2.) in de toekomst te mitigeren.

## **Antwoord op vraag 61**

In tabel 5.5.2 van bijlage 5 wordt een vergelijking gemaakt tussen de huidige raming en de raming in de startnota van het kabinet. Het doel van deze vergelijking is inzicht te verkrijgen in eventuele substantiële afwijkingen. Afwijkingen kunnen ontstaan door een endogene ontwikkeling, door een beleidsmatige wijziging of door een technische aanpassing. Een substantiële onvoorziene endogene mutatie kan aanleiding zijn voor het nemen van passende maatregelen om de kostenstijging te mitigeren.

Zoals in bijlage 5 van de Miljoenennota is vermeld, zijn er vier belastinguitgaven die meer dan 25 miljoen euro of 10% afwijken van de startnota. Dit zijn (i) verlaging fiscale bijtelling (zeer) zuinige auto's, (ii) zelfstandigenaftrek, (iii) landbouwvrijstelling en (iv) aftrek voor scholingsuitgaven. Wat betreft de fiscale bijtelling staan in een brief van de staatssecretaris van Financiën<sup>10</sup> maatregelen vermeld om met ingang van 1 januari 2014 te komen tot een meer evenwichtige vorm van stimulering van het terugdringen van de CO<sub>2</sub>-uitstoot op basis van innovatieve technologie. Daarbij wordt een eind gemaakt aan de huidige vergaande stapeling van stimuleringsmaatregelen.

Voor de zelfstandigenaftrek is een bezuiniging voorgenomen van € 300 mln. met ingang van 2015. De tegenvaller in de landbouwvrijstelling wordt veroorzaakt door de hogere prijsontwikkeling van landbouwgrond dan bij de Startbrief geraamd. Deze tegenvaller geeft niet direct aanleiding tot een beleidsingreep. Dit is eveneens het geval voor de relatief bescheiden tegenvaller in de aftrek voor scholingsuitgaven.

---

<sup>10</sup> Brief van 17 september 2013: "Toezegging Belastingplan 2013 over de ontwikkeling van de nieuwverkopen 2013". (Kamerstuknummer nog niet bekend).

## Vraag 62

Kunt u een actueel overzicht geven van de gemiddelde leverage ratio binnen de Europese Unie en voor de Verenigde Staten en Zwitserland?

### Antwoord op vraag 62

Het Basels Comité monitort de implementatie van Basel III bij de banken. Uit deze monitoring volgen de volgende, geaggregeerde cijfers. Hierbij is gebruik gemaakt van de nieuwe leverage ratio definitie die voorlopig gehanteerd wordt in Basel III en CRD IV. Per eind 2012 is die:

- Nederlandse grote banken: 3,3%
- Nederlandse kleine banken: 3,1%
- EU grote banken: 2,9%
- EU kleine banken: 3,4%
- Internationale grote banken: 3,7%
- Internationale kleine banken: 4,1%

Hieruit kunnen een aantal conclusies getrokken worden. De Nederlandse grote banken doen het gemiddeld iets beter dan hun Europese *peers*. Data van de Amerikaanse banken is niet voorhanden, maar aangezien het internationale gemiddelde ook de EU bevat, kan geconcludeerd worden dat het gemiddelde in de Verenigde Staten in ieder geval iets hoger moet zijn dan de cijfers die hier voor internationale banken staan genoemd.

Met Basel III is afgesproken dat banken vanaf 2015 verplicht zijn te publiceren over de hoogte van de leverage ratio volgens de dan afgesproken definities. Ook werken Basel en de EBA de komende jaren verder aan bepalen van de exacte definitie van de leverage ratio. Deze factoren maken dat het op dit moment lastig is een eenduidige vergelijking te maken tussen de actuele leverage ratio's in verschillende jurisdicties.

**Vraag 63**

Voor hoeveel miljard hebben de Amerikaanse banken aan aandelenemissies gedaan sinds 2008?

**Antwoord op vraag 63**

Dit komt volgens schattingen van DNB voor de Amerikaanse banken (met balansen boven de 25 miljard) uit op ongeveer 190 miljard euro voor gewone aandelen.

**Vraag 64**

Kunt u een overzicht geven van de Europese banken met een balanstotaal groter dan €100 miljard die na 2008 een aandelenemissie hebben gedaan en kunt u daarbij ook de omvang aangeven?

**Antwoord op vraag 64**

Het totaal aan uitgiftes van Europese banken (met een balanstotaal boven de 100 miljard) van januari 2008 tot maart 2013 voor gewone aandelen komt volgens schattingen van DNB uit op ongeveer 240 miljard euro.

### **Vraag 65**

Op bladzijde 41 staat de Europese banken hun buffers minder snel hebben versterkt banken in de VS en dat dit mede komt door de zwakkere economische groei. Welke andere redenen zijn er dat Europese banken hun buffers minder snel hebben versterkt? Is de geringere bufferopbouw ook niet reden dat de groei in Europa nu achterblijft?

### **Antwoord op vraag 65**

De relatieve groeiverschillen tussen de VS en de EU de afgelopen jaren zijn voor een deel debet aan het feit dat Europese banken de buffers minder snel hebben versterkt. Daarnaast was de uitgangspositie van Europese banken gemiddeld gesproken slechter, zodat sowieso al een relatief grotere afstand overbrugd moet worden om aan de nieuwe kapitaaleisen van Basel 3/CRD IV en aan de marktverwachtingen te kunnen voldoen. Zoals in de Miljoenennota aangehaald, is herstel van de bankensector een voorwaarde voor economisch herstel. Een verzwakt bankwezen vergroot immers de kans op een beperking van kredietverlening, bijvoorbeeld door het doorrollen van niet-rendabele leningen ten koste van investeringen die wel rendabel kunnen zijn. Dit onderstreept het belang van een grondige en strenge *balance sheet assessment* die in 2014 zal plaatsvinden voordat de grote banken binnen de Eurozone onder toezicht van de ECB geplaatst zullen worden. Als hieruit voor banken een kapitaaltekort blijkt, zullen zij dit moeten aanvullen.



**Vraag 66**

Kunt u een overzicht geven van de omvang van de verpanding van de bankbalans in Nederland en de Europese Unie sinds 2000?

**Antwoord op vraag 66**

De gegevens over hoe de activabeklemming op bankbalansen zich sinds 2000 heeft ontwikkeld zijn niet beschikbaar. Wel kan ik kan aangegeven dat de gemiddelde activabeklemming van Nederlandse grootbanken in 2012 14 % van de balans bedroeg. Dit is aanzienlijk minder dan het Europese gemiddelde dat in hetzelfde jaar op 25% lag.

**Vraag 67**

Kunt u een actueel overzicht geven van de relatieve omvang van de nationale staatsobligaties of ander schuld papier op de balans van banken in Italië, Spanje, Frankrijk, Duitsland, Nederland, België en het Verenigd Koninkrijk?

**Antwoord op vraag 67**

Het percentage staatsobligaties van de eigen overheid als percentage van de totale activa van de nationale bankensector bedroeg in juli 2013 in Italië 10,1% en in Spanje 9,1%. Voor andere lidstaten was dit lager en bedroeg dit in juli 2013 in België 5,8%, in Duitsland 3,1% en in Frankrijk 2,1%. Voor Nederland en het Verenigd Koninkrijk was dit het minst van deze landen en bedroeg dit in juli 2013 respectievelijk 1,9% in Nederland en 1,5% in het Verenigd Koninkrijk.

### **Vraag 68**

Kan een overzicht worden gegeven van de initiatieven die op regionaal en internationaal vlak worden ontplooid om belastingfraude tegen te gaan? In welke fase van implementatie bevinden deze initiatieven zich?

### **Antwoord op vraag 68**

De staatssecretaris van Financiën heeft in zijn brieven van 4 mei 2013 (TK 2012-2013, TK 17 050, nr. 432) en 10 mei 2013 (TK 2012-2013, TK 17 050, nr. 435) een overzicht gegeven van de reeds ingezette en nieuwe maatregelen ter bestrijding van fraude, misbruik en oneigenlijk gebruik.

De maatregelen die een (fiscale) wetswijziging behoeven, zijn opgenomen in het Belastingplan 2014 dat op Prinsjesdag aan uw Kamer is toegezonden.

In de 12<sup>e</sup> Halfjaarsrapportage van de Belastingdienst die eveneens op Prinsjesdag aan uw Kamer is gezonden is een aantal aanvullende acties gemeld ter bestrijding van fraude. Daarbij kunt u denken aan de volgende zaken:

- o de instelling van het combinatieteam aanpak facilitators dat zich richt op het in kaart brengen van de organisatoren van systeemfraude en het voorkomen en stoppen van onterechte uitbetalingen.
- o en de op initiatief van de Belastingdienst opgerichte expertisegroep die zich richt op het delen van fraudeanalysemethodes, en fraudecases tussen verschillende overheidsorganisaties.

In internationaal verband zijn onder andere de volgende initiatieven ontplooid:

- o In Europa is afgelopen juli onder grote druk van Nederland een Quick Reaction Mechanism overeengekomen. Op basis hiervan kunnen bij geconstateerde massale BTW carrouselfraude zeer snel maatregelen worden getroffen om BTW carrouselfraude effectief aan te pakken.
- o Daarnaast is de mogelijkheid voor de lidstaten om de BTW-verleggingsmaatregel toe te passen op specifieke goederen en diensten uitgebreid. De lijst die deze producten definieert is hiervoor uitgebreid. Op deze wijze kunnen lidstaten effectief btw fraude in hun land bestrijden.

### **Vraag 69**

De inzet van het kabinet is om de leverage ratio in heel Europa te verhogen, omdat het belangrijk is dat banken een gelijk speelveld hebben. Hogere ratio's in de VS, waar al voor de crisis een bindende leverage ratio gold, zorgen ervoor dat banken makkelijker slechte leningen kunnen afschrijven, nieuwe leningen kunnen verstrekken en zich makkelijker kunnen financieren. Toont de ervaring in de VS niet aan dat banken geen concurrentienadeel ondervinden van een hogere leverage ratio? In hoeverre is het, onafhankelijk van wat de rest van Europa doet, wenselijk om tot hogere leverage ratio's te komen?

### **Vraag 72**

Ondervinden Amerikaanse banken een concurrentienadeel van een hogere leverage ratio? Zo ja, welk concurrentienadeel?

### **Antwoord op vraag 69 en 72**

De inzet van het kabinet is om in Europees verband te komen tot geharmoniseerde afspraken over een leverage ratio van minimaal 4% voor systeemrelevante banken, met het oog op het gelijke speelveld. Wanneer dit niet haalbaar zou zijn, dan wil het kabinet echter ook dat minimaal de mogelijkheid wordt geschapen om op nationaal niveau een hogere leverage ratio te kunnen opleggen dan de leverage ratio die zou worden afgesproken in Europees verband.

De gemaakte vergelijking tussen Europa en de VS doet hier niet volledig opgeld, omdat Amerikaanse banken voor het grootste deel van hun activiteiten vooral concurreren met andere Amerikaanse banken, net zoals Europese banken primair binnen Europa en vooral binnen de eigen landsgrenzen actief zijn. Verder kan een hogere leverage ratio, wanneer deze eenmaal bereikt is, inderdaad bijdragen aan de in de vraag aangehaalde voordelen. Ook zal er waarschijnlijk geen sprake zijn van een concurrentienadeel wanneer een hogere leverage ratio eenmaal is bereikt en alle systeemrelevante banken in Europa hieraan zouden moeten voldoen.

Wanneer een bank echter in transitie een hogere leverage ratio dient na te streven dan zijn directe concurrenten, dan kan dit in eerste instantie leiden tot een kostennadeel, omdat eigen vermogen relatief duur is in verband met onder meer de hogere mate van potentiële verliesabsorptie. Zeker in de transitie kunnen zich concurrentienadelen voordoen als banken om aan de leverage ratio te voldoen in korte tijd veel extra eigen vermogen zouden moeten aantrekken. Na verloop van tijd zullen echter ook de voordelen van een hogere leverage ratio naar voren komen voor de banken, zoals een lagere noodzakelijke vergoeding voor de verstrekkers van vreemd vermogen in verband met de afgenomen risico's. De maatschappelijke baten van hogere buffers en een kleinere kans op crises wegen daarnaast ruimschoots op tegen de kosten voor de banken. Door de vormgeving van een ingroeipad kunnen de negatieve effecten van een hogere leverage ratio in de transitiefase ook verder beperkt worden.

**Vraag 70**

Wat is de omvang van de core tier 1 buffer in cumulatieve zin voor de vier grootste Nederlandse banken uitgedrukt in miljarden en met hoeveel miljard is deze sinds 2009 gestegen?

**Antwoord op vraag 70**

In het Overzicht Financiële Stabiliteit (OFS) van het voorjaar van 2013 heeft DNB (p.10) een overzicht gepresenteerd van de verandering van core tier 1 kapitaal voor de hele Nederlandse bankensector, waarvan de vier grote banken het overgrote deel uitmaken. Het kapitaal is van 87 miljard in 2008 gestegen tot 97 miljard in 2013. De core tier 1 kapitaalratio die berekend wordt op basis van dit absolute getal is in dezelfde periode gestegen van 8% naar ruim 10%.

Relevant bij voornoemde absolute getallen is tot slot dat deze niet per definitie een voldoende indicatie zijn voor een oordeel over de mate waarin banken veiliger zijn geworden. Wanneer banken gedurende deze periode bijvoorbeeld bepaalde activiteiten hebben afgestoten en/of minder risico's zijn gaan nemen, dan hoeft uit hoofde van Basel II (en straks ook Basel III) in absolute termen minder core tier 1 kapitaal te worden aangehouden. De core tier 1 ratio reflecteert de hoeveelheid risico's die worden genomen en is daarmee een relevantere maatstaf dan de absolute toename aan kapitaal om een oordeel te vellen over de mate waarin banken veiliger zijn geworden.

**Vraag 71**

Welke economische voordelen zitten er aan een hogere leverage ratio voor het Nederlandse bankwezen in relatie tot andere Europese landen?

**Antwoord op vraag 71**

Een hogere leverage ratio ten opzichte van andere landen kan vreemd vermogen voor Nederlandse banken ceteris paribus goedkoper maken dan voor banken uit landen met een lagere leverage ratio, aangezien de kans dat verstrekkers van vreemd vermogen hun geld niet of slechts deels zullen terugzien bij een faillissement van Nederlandse banken in dergelijke gevallen kleiner is. Dit effect wordt vergroot door de bail-in regels voor obligatiehouders zoals die in Europa onlangs zijn afgesproken. Een breder economisch voordeel voor het algehele bedrijfsleven is dat een hogere leverage ratio er aan kan bijdragen dat banken minder snel in de financiële problemen komen, wat de continuïteit van de kredietverlening aan het bedrijfsleven op middellange termijn beter kan waarborgen. Ook nemen de risico's voor de overheid af. Dit neemt niet weg dat er voor het Nederlands bankwezen ook (enig) concurrentienadeel zal zijn als Nederland eenzijdig een hogere leverage ratio zou opleggen, zoals bij vraag 69 beschreven.

**Vraag 72**

Ondervinden Amerikaanse banken een concurrentienadeel van een hogere leverage ratio? Zo ja, welk concurrentienadeel?

**Antwoord op vraag 72**

Zie antwoord op vraag 69

**Vraag 73**

Het CPB maakt in de MEV melding van een lastenstijging van 8,5 miljard euro in 2014. Er wordt echter geen uitputtende opsomming gegeven van deze 8,5 miljard. Ook in de miljoenennota ontbreekt een opsomming waarmee de door het CPB genoemde lastenstijging voor 2014 uitputtend wordt weergegeven. Kunt u een uitgesplitst en uitputtend overzicht geven van de maatregelen die de beleidsmatige lastenontwikkeling in 2014 laat zien?

**Antwoord op vraag 73**

Zie antwoord op vraag 33 bij de vragen naar aanleiding van de MEV.



#### Vraag 74

Waarop is gebaseerd dat de rentelasten vanaf 2015 zullen stijgen? Kan worden aangegeven welk deel van de schuld per wanneer afloopt tegen welk rentepercentage?

#### Antwoord op vraag 74

Er zijn twee factoren die de raming van de ontwikkeling van de rentelasten van de staatsschuld bepalen.

Op de eerste plaats is er een herfinancieringseffect. Als het actuele nieuwe rentetarief lager is dan het tarief van de (oude) schuld die geherfinancierd wordt zullen de rentelasten dalen. En andersom geldt dat als de nieuwe rente hoger is dan het rentetarief van de oude schuld de rentelasten zullen stijgen.

Het tweede effect betreft het tekort-effect. Zolang de overheid een tekort heeft zal de schuld oplopen. Dit geeft hogere rentelasten. Het tekort effect is groter naarmate het geraamde rentetarief hoger is.

De geraamde stijging vanaf 2015 heeft twee oorzaken. Het verschil tussen de geraamde rekenrente (bron CPB) en het gemiddelde van de (oude) rente op het herfinancieringsdeel van de schuld wordt kleiner. Na 2016 verandert zelfs het teken van het verschil: de rekenrente is dan hoger dan de rente waartegen eerder gefinancierd is. Daarnaast wordt het tekort-effect belangrijker omdat de rekenrente oploopt.

	rekenrente	effectieve rente op het herfinancieringsdeel van de schuld	verschil
2014	2,42%	3,22%	-0,80%
2015	3,00%	3,54%	-0,54%
2016	3,25%	2,84%	0,41%
2017	3,50%	2,50%	1,00%
2018	3,50%	2,63%	0,87%

De effectief betaalde rente bestaat uit rente op leningen en rente op swaps, die worden gebruikt om het renterisico bij te sturen (conform het renterisicokader).

Onderstaande tabel geeft aan welke deel van de schuld de komende jaren aflost. Ook is aangegeven welke couponrente bij de leningen hoort. Het betreft hier alleen de aflossingen op de kapitaalmarkt. Jaarlijks wordt ook nog de geldmarkt geherfinancierd. Deze bedraagt op dit moment circa € 40 mld.

aflosdatum	bedrag	rente
	(x mld)	
15 januari2014	15,7	1,00%
15 juli 2014	16,3	3,75%
15 januari2015	15,5	2,75%
15 april 2015	15,0	0,75%
12 september 2015	2,8	0,25%
15 juli 2015	15,1	3,25%
15 april 2016	10,2	0,00%
15 juli 2016	13,3	4,00%
15 januari2017	15,6	2,50%
24 februari 2017	2,5	1,00%
15 juli 2017	14,7	4,50%
15 januari 2018	15,5	1,25%
15 juli 2018	15,1	4,00%

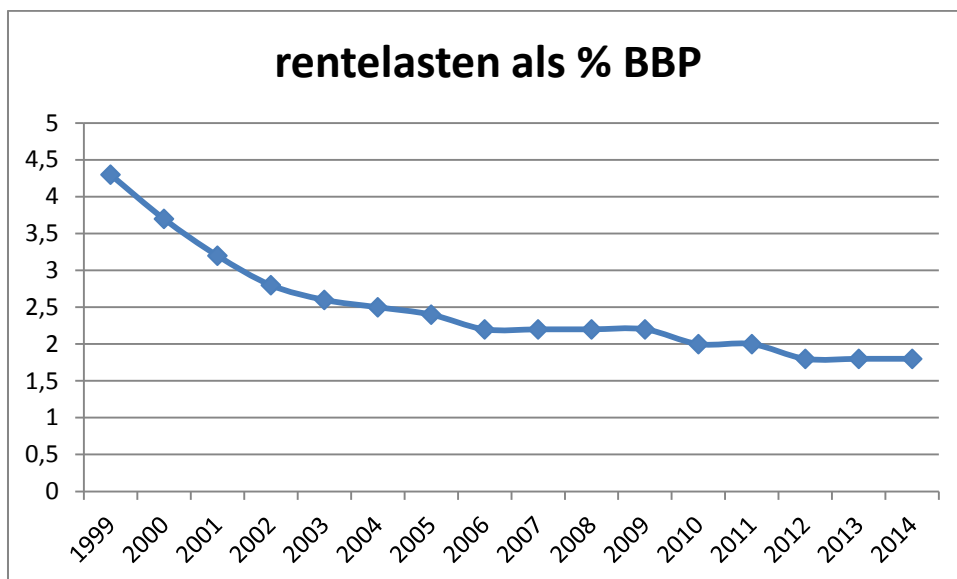
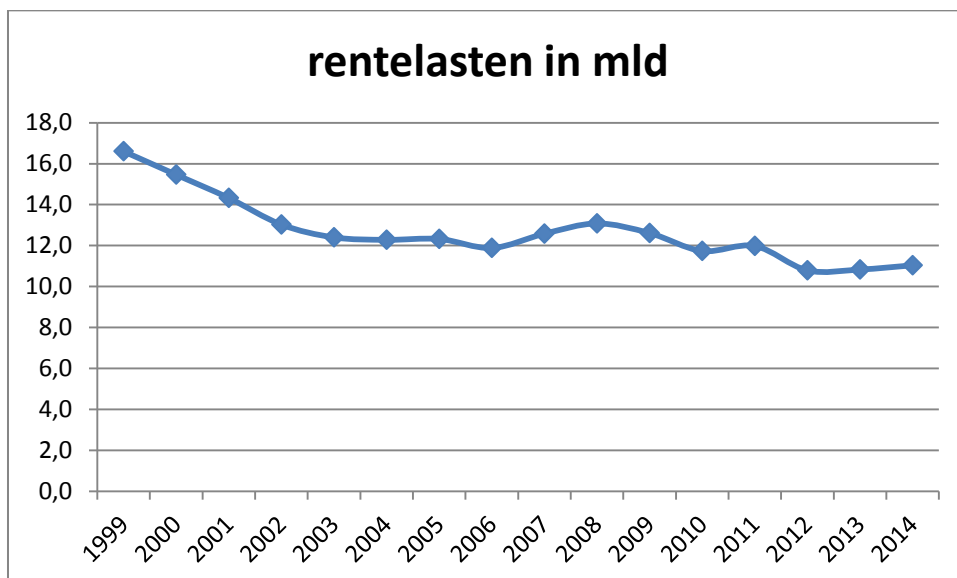
### Vraag 75

Kan worden aangegeven wat de ontwikkeling van de rentelast voor Nederland is geweest sinds de invoering van de euro?

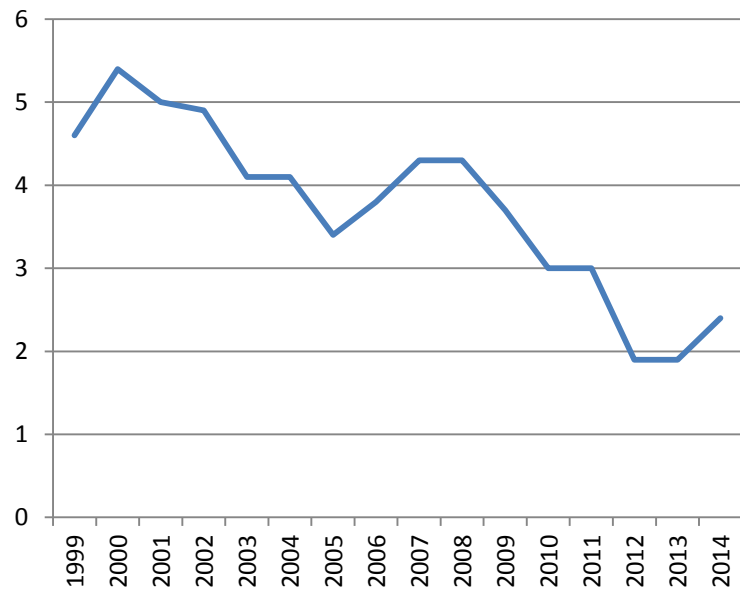
### Antwoord op vraag 75

De rentelasten voor de overheid zijn sinds 1999 gedaald. In 2012 kwamen de rentelasten uit op 10,8 miljard euro terwijl de rentelasten in 1999 nog € 16,6 miljard waren. De EMU-schuld is momenteel weliswaar hoger dan in 1999, maar hier staan aanzienlijk lagere rentetarieven tegenover. De gemiddelde rente op 10-jarige staatsleningen bedroeg in 2000 4,6% tegenover 1,9% in 2012.

In verhouding tot het bruto binnenland produkt (BBP) is de daling van de rentelasten groter. In 1999 bedroegen de rentelasten van de overheid 4,3% van het BBP en in 2014 komen de rentelasten naar verwachting uit op 1,8% BBP.



## rente 10-jaars staatslening



**Vraag 76**

In 2014 worden 748.000 werklozen verwacht volgens de "nationale definitie". Wat wordt hieronder verstaan en wat is het verschil met de "internationale definitie" van werkloosheid? Hoeveel werklozen zouden er in Nederland zijn volgens deze definitie?

**Antwoord op vraag 76**

De internationale definitie wijkt op meerdere onderdelen af van de nationale definitie.

Volgens de nationale definitie wordt een persoon een persoon tot de werkzame beroepsbevolking gerekend wanneer deze minstens 12 uur per week werkt. Een persoon wordt tot de werklozen gerekend wanneer deze minder dan 12 uur per week werkt, actief zoekt naar een baan van minstens 12 uur per week en daarvoor direct beschikbaar is. De internationaal gangbare definitie hanteert 1 uur als grens, iedereen die minstens 1 uur per week werkt of wil werken wordt gerekend tot de werkzame beroepsbevolking. Daarnaast worden bij de presentatie van cijfers volgens de nationale definitie leeftijdsgrenzen van 15 en 64 jaar gebruikt, terwijl voor de internationale definitie alleen een ondergrens van 15 jaar geldt. Tot slot zijn er verschillen in de eisen die aan beschikbaarheid en zoekgedrag worden gesteld om deel uit te maken van de werkloze beroepsbevolking.

Per saldo zorgen deze verschillen er voor dat de werkloosheid in personen volgens de internationale definitie lager is dan volgens de nationale definitie. De belangrijkste oorzaak hiervoor is de indeling van personen die minder dan 12 uur werken en die op zoek zijn naar een baan van meer dan 12 uur per week. De internationale definitie beschouwt deze personen als werkzaam; de nationale definitie beschouwt hen als werkloos.

Volgens de internationale definitie zijn er in 2014 naar verwachting 685.000 werklozen.

### **Vraag 77**

Kunt u een overzicht geven van alle kabinetsmaatregelen inclusief het regeerakkoord, het woonakkoord, het sociaal akkoord, het pensioenakkoord, het zorgakkoord en het pakket van 6 miljard, die nivellerend werken?

### **Antwoord op vraag 77**

In de verschillende akkoorden is een groot aantal maatregelen opgenomen. De ene maatregel is gunstig voor hoge en de andere is meer gunstig voor lage inkomens. Uiteindelijk is het saldo van alle maatregelen van belang. Voor een belangrijk deel laten de koopkrachtplaatjes dit saldo zien. De begroting van SZW gaat hier uitgebreid op in.

De effecten van de maatregelen lopen uiteen. Afhankelijk van de individuele situatie kunnen lage, midden en hoge inkomens nadelige gevolgen ondervinden. Het kabinet heeft teneinde te voorkomen dat de laagste inkomens onevenredig zwaar zouden worden getroffen, maatregelen genomen om de inkomensverschillen te verkleinen. De akkoorden bevatten een aantal maatregelen met herkenbare effecten voor hogere inkomens. Hiertoe behoren de omzetting van de alleenstaande ouderkortingen in een kop op het kindgebonden budget en de omzetting van de ouderenkortingen in een ouderencomponent in de huishoudentoeslag. Andere maatregelen zijn de afbouw van de algemene heffingskorting en de arbeidskorting en het aftoppen van de pensioenopbouw bij een inkomen van een ton. Noemenswaardig is ook de inkomensafhankelijke huurverhoging.

De afbakening van de maatregelen heeft een enigszins willekeurig karakter. Bedacht moet worden dat er ook maatregelen zijn die juist gunstig zijn voor hoge inkomens (bijvoorbeeld het onbelast laten van de reiskostenvergoeding) en maatregelen die uitsluitend ongunstig zijn voor lagere inkomens, zoals het afschaffen van de Wtcg en de aftrek van specifieke uitgaven (hoewel binnen deze groep de laagste inkomens gecompenseerd kunnen worden door gemeentelijk maatwerk) en bezuiniging op de zorgtoeslag. Ook zijn er generieke maatregelen die alle huishoudens in enige mate raken zoals bij de kindregelingen.

### Vraag 78

Kan worden aangegeven welk deel van het aanvullend beleidspakket het terugdraaien van eerder voorgenomen maatregelen betreft?

### Antwoord op vraag 78

In tabel 3.6.1 van de Miljoenennota is inzichtelijk gemaakt welk deel van het aanvullend pakket het terugdraaien van eerder genomen maatregelen betreft. Abusievelijk was hierin het terugdraaien van het inkomensafhankelijk eigen risico verwerkt voor 60 miljoen euro vanaf 2015 (reeks w.v. terugdraaien Rutte-Asscher). Feitelijk is dit een budgettaire neutrale omzetting. Hieronder is de gecorrigeerde tabel weergegeven.

*Ex-ante EMU-saldomutatie*

	2013	2014	2015	2016	2017
<b>Aanvullend pakket</b>	<b>2</b>	<b>-6</b>	<b>-6</b>	<b>-6</b>	<b>-6</b>
<i>w.v. terugdraaien Rutte-Verhagen</i>		<i>0,0</i>	<i>0,9</i>	<i>0,9</i>	<i>0,9</i>
<i>w.v. terugdraaien Begrotingsakkoord</i>		<i>-0,6</i>	<i>-0,6</i>	<i>-0,6</i>	<i>-0,6</i>
<i>w.v. terugdraaien Rutte Asscher</i>		<i>0,0</i>	<i>0,2</i>	<i>0,2</i>	<i>0,2</i>

Meer in detail betreft dit:

- uit Rutte-Verhagen, het terugdraaien van de maatregel lage ziektebelasting (netto 0,9 miljard euro)
- uit het Begrotingsakkoord 2013, het inhouden van de lastenveloppen bedrijfsleven (0,6 miljard euro)
- uit Rutte-Asscher, de verzachting van de versoering zelfstandigenaftrek (0,2 miljard euro)

**Vraag 79**

Kan een overzicht worden gegeven van welke maatregelen in het aanvullend beleidspakket uitgaven betreffen die naar een later tijdstip worden geschoven en welke inkomsten naar voren worden gehaald?

**Antwoord op vraag 79**

Aan de inkomstenkant betreft het maatregel 16a/b (fiscale behandeling stamrechten) en maatregel 25 (verruimen willekeurige afschrijving investeringen). Maatregel 16a betreft een fiscale stimulering t.b.v. vrijval stamrechten, waardoor de inkomsten eerder worden gerealiseerd doordat mensen hun tegoed eerder laten uitkeren. Maatregel 16b is de beëindiging van de fiscale facilitatie voor nieuwe gevallen. Deze saldoverbeterende maatregel heeft ook kaseffecten tot gevolg. Maatregel 25 betreft het verruimen van de willekeurige afschrijving investeringen. Hier worden inkomsten naar achteren geschoven. Aan de uitgavenkant betreft het maatregelen 6 (huishoudentoeslag) en 33 t/m 35. Maatregel 6 bevat een kaseffect omdat reeds in december 2014 toeslag voor januari 2015 wordt uitgekeerd (279 miljoen euro). Maatregelen 33 t/m 35 zijn aanpassingen van de kasritmes van de onderliggende intensiveringen.



### **Vraag 80**

Kunt u voor de jaren 2014-2017 en structureel in een tabel de bedragen optellen van de niet-uitgekeerde prijsbijstelling 2013 aan OCW, de niet-uitgekeerde loonbijstelling 2014 aan OCW, de mutatie 'aanvullend pakket ramingsbijstellingen onderwijs', de mutatie 'aanvullend pakket departementale bijdrage' en de mutatie 'investering kwaliteit onderwijs'?

### **Antwoord op vraag 80**

Onderstaande tabellen presenteren de gevraagde reeksen. Deze reeksen kunnen niet worden opgeteld, want ze zijn verschillend van aard. Optellen geeft geen goed beeld van de beweging en op de OCW-begroting. Zo betekent het inhouden van de loonbijstelling niet dat er minder leraren voor de klas staan, maar dat er voor leraren geen extra loonruimte beschikbaar komt. En wanneer de begrotingsstand voor onderwijs daalt vanwege mutaties in de referentieraming (bijvoorbeeld minder leerlingen in het stelsel vanwege minder zittenblijven), dan blijft de prijs per leerling ongewijzigd.

Meenemen van de reeks "OCW-aandeel departementale taakstelling" geeft een dubbeltelling; deze 66 miljoen euro is reeds gedekt binnen de ramingsbijstellingen onderwijs. Het resterende bedrag van 204 miljoen euro is beschikbaar gesteld voor een investering in de kwaliteit van het onderwijs (aanvullend pakket: investering kwaliteit onderwijs). De prijsbijstelling voor onderwijs en onderzoek wordt aldus gerepareerd in het kader van het NOA omdat het onderwijsveld heeft aangegeven een kwaliteitsslag te kunnen maken indien de meerjarige doorwerking van de tranche 2013 van de prijsbijstelling voor de sectoren onderwijs en onderzoek toch wordt uitgekeerd ten opzichte van de situatie waarin deze ingehouden wordt (aanvullend pakket, maatregel 12). (Ook is er 10 miljoen euro beschikbaar gesteld voor behoud van de subsidie op godsdienst- en humanistisch vormend onderwijs, niet opgenomen in de tabel.)

Voor 2014 blijft de loonbijstelling gereserveerd voor zover betreft de sociale lasten ontwikkeling. Alleen de loonbijstelling 2014 voor zover betreft de contractloonontwikkeling wordt ingehouden. Het kabinet heeft besloten om de loonbijstelling in 2015 wel uit te keren, in lijn met de normale referentiesystematiek.

Het Regeerakkoord kent een netto-investering in onderwijs van 196 miljoen euro structureel (Regeerakkoord, tabel D). Hierbij is een bedrag van 689 miljoen euro per 2017 gereserveerd voor intensiveringen in onderwijs en wetenschap (Regeerakkoord, tabel D, reeks D32). Ook is er een bedrag van 256 miljoen euro per 2015 gereserveerd voor het funderend onderwijs (Regeerakkoord, tabel D, reeks D29).

Tabel gevraagde reeksen prijs- en loonbijstelling (niet optelbaar)

	2014	2015	2016	2017	struc
niet-uitgekeerde prijsbijstelling 2013*	-217	-215	-216	-217	-217
niet-uitgekeerde loonbijstelling 2014**	-331	-331	-331	-331	-331

\* Dit betreft de niet-uitgekeerde prijsbijstelling voor de OCW-begroting. De onderwijs en wetenschapsartikelen zijn hier een onderdeel van.

\*\* Dit betreft de niet-uitgekeerde loonbijstelling voor de OCW-begroting voor wat betreft de contractloonontwikkeling. De onderwijs en wetenschapsartikelen zijn hier een onderdeel van. De loonbijstelling is berekend op basis van MEV 2014.

Tabel gevraagde reeksen (niet optelbaar)

	2014	2015	2016	2017	struc
aanvullend pakket: ramingsbijstellingen onderwijs	-204	-204	-204	-204	-204
OCW-aandeel departementale taakstelling (reeds gedekt)	-66	-66	-66	-66	-66
aanvullend pakket: investering kwaliteit onderwijs	204	204	204	204	204

Tabel reeksen Regeerakkoord (niet optelbaar)

	2014	2015	2016	2017	struc
Totaal onderwijs, RA tabel D	181	326	196	196	196
Budget Buma naar scholen ipv gemeenten, D29		256	256	256	256
Intensivering onderwijs en onderzoek, D32	25	212	504	689	1.939

\* Dit betreft de niet-uitgekeerde prijsbijstelling voor de OCW-begroting. De onderwijs en wetenschapsartikelen zijn hier een onderdeel van.

\*\* Dit betreft de niet-uitgekeerde loonbijstelling voor de OCW-begroting. De onderwijs en wetenschapsartikelen zijn hier een onderdeel van. De loonbijstelling is berekend op basis van MEV 2014.

### Vraag 81

Kunt u de maatregel 'gefaseerde invoering huishoudentoeslag' uitsplitsen in alle regelingen die worden samengevoegd en de bezuinigingen die op deze budgetten worden doorgevoerd?

### Antwoord 81

De onderstaande tabel laat een uitsplitsing zien van de budgettaire effecten van de huishoudentoeslag.

Tabel: uitsplitsing budgettaire effecten huishoudentoeslag (bedragen x € 1 mln)

	2014	2015	2016	2017
<b>Gefaseerde invoering huishoudentoeslag</b>	<b>279</b>	<b>-489</b>	<b>-989</b>	<b>-989</b>
w.v. MKOB	0	-990	-1.007	-1.021
w.v. omzetten ouderenkortingen ouderencomponent huishoudentoeslag	0	240	257	271
w.v. zorgtoeslag	0	250	-250	-250
w.v. kaseffect	279	11	11	11

## Vraag 82

Kunt u van de niet-uitgekeerde prijsbijstelling 2013 inzichtelijk maken hoe groot het bedrag per begroting is dat niet wordt uitgekeerd?

## Antwoord op vraag 82

Onderstaande tabel geeft een overzicht van de bedragen aan prijsbijstelling tranche 2013 die niet zijn uitgekeerd.

(in miljoenen euro)		2013	2014	2015	2016	2017	2018
1	De Koning	0,2	0,2	0,2	0,2	0,2	0,2
3	Algemene Zaken	0,7	0,6	0,7	0,7	0,7	0,7
4	Koninkrijksrelaties	0,6	0,6	0,6	0,6	0,6	0,6
6	Veiligheid en Justitie	65,1	66,4	65,7	66,0	65,6	65,5
7	Binnenlandse Zaken en Koninkrijksrelaties	27,4	24,2	22,7	22,3	22,3	21,9
8	Onderwijs, Cultuur en Wetenschap	196,8	199,2	199,7	200,5	201,7	201,9
9A	Nationale Schuld	0,5	0,5	0,5	0,5	0,5	0,5
9B	Financiën	26,9	26,2	25,5	25,2	25,0	24,8
10	Defensie	76,9	79,4	76,7	79,1	80,2	80,4
12	Infrastructuur & Milieu	39,5	37,1	36,8	37,0	36,5	36,2
13	Economische Zaken, Landbouw en Innovatie	35,7	29,9	25,5	23,6	23,0	23,2
15	Sociale Zaken en Werkgelegenheid	25,1	25,6	24,2	24,5	24,6	24,9
16	Volksgezondheid, Welzijn en Sport	37,8	36,6	36,3	37,1	37,2	24,3
55	Infrastructuurfonds	91,7	104,8	90,0	102,0	99,4	94,8
65	Delta-fonds	14,6	18,5	19,4	21,3	17,2	15,0
86	Aanvullende Post	3,4	7,9	7,8	8,3	7,9	7,9
	Rijksmediabijdrage	19,2	17,9	15,1	15,2	15,5	15,6

### Vraag 83

Kunt u van de niet-uitgekeerde loonbijstelling 2014 inzichtelijk maken hoe groot het bedrag per begroting is dat niet wordt uitgekeerd?

### Antwoord op vraag 83

Voor 2014 wordt de loonbijstelling niet uitgekeerd voor zover het de contractloonontwikkeling betreft. Op basis van de MEV wordt de contractloonstijging in de markt geraamd op 1,5% en dat levert in totaal een besparing op van ca. 750 miljoen euro. In onderstaande tabel wordt de verdeling naar begroting weergegeven van deze besparing.

<i>Opbrengst nullijn 2014 obv MEV (1,5%) in mln.</i>	<b>2014</b>
1. De Koning	-0
3. AZ	-1
4. Koninkrijksrelaties	-1
6. VenJ	-123
7. BZK	-10
8. OCW	-331
9B. FIN	-30
10. Defensie	-61
12. I&M	-18
13. EZ	-28
15. SZW	-79
16. VWS	-45
55. Infrastructuurfonds	-11
65. Deltafonds	-2
86. Aanvullende Post	-10
<b>Totaal</b>	<b>-751</b>

**Vraag 84**

Kunt u toelichten waarom de budgettaire effecten van het 6 miljard-pakket door het CPB in de notitie 'Tekortreducerende maatregelen 2011-2017 (mev 2014)' lager worden geraamd dan 6 miljard euro?

**Antwoord op vraag 84**

Het door het CPB gepresenteerde budgettaire effect van het aanvullend pakket bedraagt in 2014 5,1 miljard euro en loopt op naar 5,6 miljard euro in 2017. Het kabinet presenteert een pakket van 6 miljard euro.

Het verschil in 2014 wordt voornamelijk verklaard door de verwerking van de maatregel geneesmiddelen. Een deel van deze maatregel (0,6 miljard euro) was reeds in de cijfers van de Voorjaarsnota verwerkt en liep bij het CPB al mee in de zorguitgaven bij cMEV. Daarom heeft het CPB het niet onder het aanvullend pakket gepresenteerd.

Het kabinet presenteert bij Miljoenennota de inspanning van het aanvullend pakket ten opzichte van de raming waarop de Europese Commissie zich baseerde bij het opstellen van haar aanbevelingen. In deze cijfers waren de beleidsvoornemens volgend uit de Voorjaarsnota nog niet verwerkt. Om die reden presenteert het kabinet de maatregel geneesmiddelen wel onder het aanvullend pakket.

Een kleiner deel van de maatregel bij de geneesmiddelen (0,15 miljard euro in 2014 en 0,3 miljard euro in 2015-2017) wordt door het CPB niet overgenomen. Dit is de voornaamste verklaring van het verschil in de jaren 2015-2017. De raming van de totale zorguitgaven voor 2014 van het kabinet komt overigens nagenoeg overeen met die van het CPB. Het is niet ongebruikelijk dat onderliggend sprake is van verschillen in de raming.

**Vraag 85**

Is in het 6-miljardpakket voor de maatregel 13 en 14 het uitgangspunt dat de intensivering in maatregel 14 structureel aan de OCW-begroting wordt toegevoegd? Of is het uitgangspunt dat beide maatregelen gezamenlijk op nul moeten sluiten?

**Antwoord op vraag 85**

De intensivering van 204 miljoen euro van maatregel 14 "Investering kwaliteit onderwijs" wordt structureel aan de OCW-begroting toegevoegd. Het kabinet heeft besloten om de omvang van de intensivering gelijk te stellen aan de middelen die vrijvallen vanwege de ramingsbijstellingen onderwijs, na dekking van het OCW-aandeel van 66 miljoen euro in de departementale taakstelling en na inzet van 10 miljoen euro om de subsidie op het godsdienst- en humanistisch vormend onderwijs te behouden. Maatregel 14 maakt het mogelijk om toch de meerjarige doorwerking van de tranche 2013 van de prijsbijstelling voor de sectoren onderwijs en wetenschap uit te kunnen keren.

**Vraag 86**

Klopt het dat de maatregel 'Geneesmiddelen' al bij Voorjaarsnota in de begroting verwerkt is? Welke additionele maatregelen worden hier genomen?

**Antwoord op vraag 86**

De maatregel 'geneesmiddelen' is voor 600 miljoen euro bij Voorjaarsnota in de begroting verwerkt. De resterende bezuiniging is na Voorjaarsnota in de begroting opgenomen. Door een samenhangend geheel van maatregelen zijn besparingen te realiseren op de uitgaven aan geneesmiddelen. De maatregelen betreffen onder andere het preferentiebeleid en het doelmatiger inkoopbeleid van zorgverzekeraars. De verwachting is dat de huidige volumestijging de komende jaren zal doorzetten, maar op korte termijn nog wordt gedempt door de gematigde ontwikkeling van de prijzen als gevolg van het eerder genoemde beleid. Ook op basis daarvan kan de raming 'Geneesmiddelen' worden verlaagd.



### Vraag 87

Kunt u maatregel 5 'Overig (o.a. grensoverschrijdende zorg)' in een tabel uitsplitsen naar alle onderliggende maatregelen?

### Antwoord op vraag 87

Onderstaande tabel geeft de uitsplitsing van 'overig' weer. Naast de maatregel grensoverschrijdende zorg is ook sprake van een extra opbrengst bij het eigen risico van structureel ruim 400 miljoen euro. Deze opbrengst is deels toegerekend aan het aanvullend pakket vanwege de samenhang met het niet doorgaan van de lage-ziectelast-maatregel. Door het niet doorgaan van deze pakketmaatregel blijft het eigen risico voor deze zorg instand (inverdieneffect); daar waar bij het nemen van de lage-ziectelast-maatregel (RA Rutte I) nog rekening werd gehouden met een verlies aan opbrengst eigen risico.

	2014	2015	2016	2017
<b>Overig</b>	-155	-240	-240	-240
w.v. grensoverschrijdende zorg	-111	-111	-111	-111
w.v. eigen risico	-44	-129	-129	-129

### Vraag 88

Bijdrage departementale begrotingen: kan uitgesplitst worden hoe de bijdrage per departement is vormgegeven? Is dit al ingevuld en bij welke posten slaat dit neer?

### Antwoord op vraag 88

In onderstaande tabel is aangegeven wat de bijdrage per departement is en hoe deze taakstelling gedekt wordt. Voor de nadere invulling van taakstellende kortingen op de artikelen wordt verwezen naar de departementale begrotingen.

Invulling departementale bijdrage (excl. SZW en VWS) in miljoenen euro	Bedrag	Dekking
AZ	-0,1	Taakstellende korting op artikelen
VenJ	-23,6	Taakstellende korting op artikelen
BZK (incl. KR)	-1,4	Taakstellende korting op artikelen
OCW	-66,2	Ramingsbijstelling leerlingenraming en studiefinanciering en meeropbrengsten RA-maatregelen D20 en D21
FIN	-7,1	Ramingsbijstelling Export Krediet Verzekeringen
DEF	-15,0	Korting investeringsbudget t/m 2016 en inzet risicovoorziening vanaf 2017 (onderdeel nota In het belang van Nederland)
I&M (incl. IF/DF)	-18,3	Beleidsmatige invulling Infracfonds/Deltafonds
EZ	-9,4	Taakstellende korting op artikelen
W&R	-6,6	Taakstellende korting (huurtoeslag uit koopkrachtpakket)
HGIS	-8,2	Nominaal en onvoorzien non-ODA
<b>Totaal</b>	<b>-156</b>	

**Vraag 89**

Stamrechten: kunnen zzp'ers ook gebruik maken van de stamrechtregeling?

**Antwoord op vraag 89**

De huidige stamrechtvrijstelling geldt voor aanspraken op periodieke uitkeringen ter vervanging van gederfd of te derven loon. Zzp'ers genieten geen loon en kunnen daarom geen aanspraak op uitkeringen ter vervanging van gederfd of te derven loon opbouwen. Voor zzp-ers die in het verleden in het kader van (beëindiging) van dienstbetrekking een onder de stamrechtvrijstelling vallende aanspraak hebben opgebouwd, geldt dat deze aanspraak vanaf 1 januari 2014 ook in één keer, in plaats van periodiek, opgenomen kan worden. Om de opname te stimuleren geldt voor het jaar 2014 bovendien dat bij een eenmalige opname van het volledige tegoed slechts 80% van het tegoed belast wordt.

### Vraag 90

De eenmalig verhoogde schenkingsvrijstelling wordt verruimd. Kan een overzicht gegeven worden van de totale inkomsten aan erf- en schenkbelasting in de afgelopen 10 jaar? Kan daarbij een onderscheid gemaakt worden aan inkomsten uit erfbelasting en inkomsten uit schenkbelasting? Kan daarbij ook inzicht gegeven worden in de inkomsten aan erf- en schenkbelasting, naar omvang van geschonken / geërfde bedragen, voor de categorieën: 0 -50 K, 50 - 100 K, 100 -250 K en > 250 K?

### Antwoord op vraag 90

In onderstaande tabel zijn de inkomsten uit erf- en schenkbelasting 2003-2012 weergegeven (in miljoenen euro).

<i>Jaar</i>	<i>2003</i>	<i>2004</i>	<i>2005</i>	<i>2006</i>	<i>2007</i>	<i>2008</i>	<i>2009</i>	<i>2010</i>	<i>2011</i>	<i>2012</i>
Recht van overgang*	4	6	7	5	5	7	8	9	3	1
Schenkbelasting	171	158	194	211	264	236	230	278	233	217
Erfbelasting	1.286	1.348	1.509	1.594	1.607	1.552	1.575	1.434	1.300	1.164
<b>Totaal</b>	<b>1.460</b>	<b>1.511</b>	<b>1.709</b>	<b>1.810</b>	<b>1.877</b>	<b>1.795</b>	<b>1.813</b>	<b>1.721</b>	<b>1.536</b>	<b>1.382</b>

\* Recht van overgang betreft de erf- en schenkbelasting voor bepaalde binnenlandse vermogensbestanddelen verkregen van buitenlanders. Deze regeling is afgeschaft per 2010, maar geeft daarna nog een periode kasontvangsten.

Een uitsplitsing van de bedragen naar de gevraagde grootteklassen is niet beschikbaar.

**Vraag 91**

Kunt u toelichten waarom er volgens de Miljoenennota sprake is van een structurele besparing op de uitgaven aan grensoverschrijdende zorg, terwijl er volgens de verticale toelichting sprake is van een structurele overschrijding?

**Antwoord op vraag 91**

De verticale toelichting geeft de mutatie ten opzichte van de begroting 2013. Ten opzichte van deze begroting is sprake van een structurele tegenvaller van 106 miljoen euro. In eerste instantie, zoals ook opgenomen in de Voorjaarsnota, was echter sprake van een tegenvaller van 218 miljoen euro. Deze tegenvaller is later met 111 miljoen euro naar beneden bijgesteld. Deze bijstelling met 111 miljoen euro maakt onderdeel uit van het aanvullend pakket van 6 miljard euro en komt daarom als structurele besparing terug in de Miljoenennota.

**Vraag 92**

Kan worden aangegeven hoe de invoering van de huishoudtoets, wat moet leiden tot onder andere minder uitgaven aan de zorgtoeslag, zich verhoudt tot de aangekondigde stijging ervan (maatregel 28).

**Antwoord op vraag 92**

In het aanvullend pakket is besloten tot het niet invoeren van het inkomensafhankelijk eigen risico. Om de koopkrachteffecten hiervan voor de lage inkomens te compenseren wordt de zorgtoeslag verhoogd. Hiervoor is 500 miljoen euro beschikbaar. Per saldo is er in het aanvullend pakket sprake van een bezuiniging op de zorgtoeslag vanwege onder meer de invoering van de huishoudentoeslag.

**Vraag 93**

Huishoudmaatregel: kan uitgesplitst worden naar de bezuiniging door het invoeren van de huishoudentoeslag uit bestaat (uitgesplitst naar maatregel en jaar)? Worden in de berekening van de besparing van de huishoudentoeslag ook de eerder al ingeboekte bezuinigingen op het kindgebonden budget, de zorgtoeslag en de kinderopvangtoeslag meegenomen? Kan weergegeven worden wat de inkomensgevolgen van het invoeren van de huishoudentoeslag is voor de verschillende inkomensgroepen, voor alleenstaande ouders en voor mensen met een chronische ziekte of handicap?

**Antwoord op vraag 93**

In het antwoord op vraag 81 is een uitsplitsing gemaakt van de budgettaire reeks van de huishoudentoeslag. In de berekening van de besparing is geen rekening gehouden met de eerder ingeboekte bezuinigingen op toeslagen. Op de inkomensgevolgen van de maatregelen van de huishoudentoeslag wordt ingegaan in het antwoord op vraag 94.

## Vraag 94

De huishoudentoeslag wordt gefaseerd ingevoerd. In 2015 wordt de MKOB afgeschaft. In dat jaar wordt een ouderenscomponent voor huishoudentoeslag geïntroduceerd waarin het budget van de fiscale ouderenkortingen wordt opgenomen. Gaan ouderen (tijdelijk) financieel nadeel ondervinden als gevolg van de invoering van de huishouden toeslag? Wat zijn de gevolgen voor overige bevolkingsgroepen?

## Antwoord op vraag 94

Onderstaande tabel laat de inkomenseffecten zien van de maatregelen in 2015 en 2016 als gevolg van de geleidelijke invoering van de huishoudentoeslag. Het is een weerslag van de ingeboekte bezuiniging van 1 miljard euro. De maatregel zal verder uitgewerkt worden, in deze uitwerking kunnen de effecten anders uitpakken.

De tabel laat zien dat inkomenseffecten voor de laagste inkomens beperkt zijn. Voor de inkomens tot 1,5xmodaal geldt dat ongeveer de helft van de huishoudens er in inkomen op achteruit gaat, waarvan voor het overgrote deel de effecten beperkt zijn tot -1%. Een deel van de huishoudens gaat er zelfs op vooruit. Dit komt doordat met het omzetten van de ouderenkortingen in de huishoudentoeslag, ook het verzilveringsprobleem van de ouderenkorting vervalft.

Tabel : inkomenseffecten huishoudentoeslag

	<-5%	-5 tot -3%	-3 tot -1%	-1 tot 0%	0%	0 tot 3%	>3%	Aandeel
<b>minimum</b>	0%	0%	0%	15%	70%	6%	9%	6%
<b>min.-modaal</b>	3%	2%	3%	48%	26%	17%	1%	34%
<b>modaal-1,5xmodaal</b>	2%	3%	9%	39%	41%	7%	0%	22%
<b>1,5-2xmodaal</b>	0%	3%	8%	9%	79%	1%	0%	16%
<b>2-3xmodaal</b>	0%	1%	7%	3%	89%	0%	0%	15%
<b>&gt; 3xmodaal</b>	0%	0%	5%	6%	89%	0%	0%	8%
<b>65-</b>	0%	0%	1%	23%	76%	0%	0%	72%
<b>65+</b>	5%	7%	17%	41%	0%	27%	3%	28%
<b>Vermogen</b>								
<b>&lt;100.000</b>	0%	1%	3%	32%	55%	9%	1%	85%
<b>100.000-150.000</b>	4%	12%	18%	8%	52%	5%	2%	4%
<b>150.000-200.000</b>	14%	10%	14%	2%	55%	5%	1%	3%
<b>&gt;250.000</b>	12%	7%	22%	7%	53%	0%	0%	8%
<b>Totaal</b>	1%	2%	5%	28%	55%	8%	1%	100%

NB: indeling van het inkomenseffect naar vermogen is gebaseerd op het box 3 vermogen voor toepassing van de vrijstelling

Ongeveer 3% van de huishoudens gaat er meer dan 3% in inkomen op achteruit. Het betreft hier vooral huishoudens met mensen die ouder zijn dan 65 jaar, die daarbij een vermogen hebben van 100.000 euro of meer. Bij ouderen met een vermogen van minder dan 100.000 euro is het aantal gevallen met een inkomensachteruitgang van méér dan 3% zeer beperkt. Het zijn vooral huishoudens met een vermogen groter dan 150.000 euro waarbij de inkomenseffecten kunnen oplopen tot meer dan -5%. Dit wordt veroorzaakt doordat de vermogenstoets die door het vorige



kabinet is ingevoerd bij de zorgtoeslag en het kindgebonden budget, nu ook voor de ouderencomponent gaat gelden. De huidige ouderenkortingen kennen geen vermogenstoets.

**Vraag 95**

Kan worden aangegeven waarom gekozen is voor aansluiting bij het MKB-investeringsfonds van verzekeraars?

**Antwoord op vraag 95**

Het kabinet heeft aangegeven dat de overheid in 2013 in totaal 75 miljoen euro in het Innovatiefonds MKB+ stort ten behoeve van vroege fase financiering en voor een faciliteit ten behoeve van business angels. Daarbij wordt maximale aansluiting gezocht bij het MKB-investeringsfonds van de verzekeraars (bijvoorbeeld door een bijdrage van het Rijk van 20 miljoen euro) om daarmee ook vanuit het MKB-investeringsfonds middelen beschikbaar te krijgen voor beide doelgroepen.

**Vraag 96**

Wie bepalen in het MKB-investeringsfonds aan wie het geld wordt uitgegeven?

**Antwoord op vraag 96**

De individuele institutionele beleggers bepalen ieder voor zich of zij geld steken in het MKB-investeringsfonds. Het ligt in de rede dat het management van dit fonds de vrijheid krijgt om deze middelen aan MKB bedrijven uit te lenen. De mate waarin de beleggers invloed hebben op het management, bijvoorbeeld door vertegenwoordiging in een orgaan van het fonds, wordt vastgelegd in de overeenkomst tussen de beleggers en het fonds.

Er zijn, naast het MKB-investeringsfonds van verzekeraars, andere initiatieven zoals een investeringsfonds van informal investors en innovatieve bedrijven (vroege fase financiering). Het kabinet maakt voor het stimuleren deze initiatieven geld vrij. Ook bestaat reeds het Innovatiefonds MKB+. De overheid bepaalt waaraan het geld binnen het Innovatiefonds MKB+ wordt uitgegeven.

**Vraag 97**

Wat is de omvang van het huidige MKB-investeringsfonds?

**Antwoord op vraag 97**

In het kabinetsoverleg met de institutionele beleggers hebben pensioenfondsen en verzekeraars gezamenlijk het commitment uitgesproken om circa 200 miljoen euro te investeren in een MKB-investeringsfonds.

**Vraag 98**

Waarom wordt de prijsbijstelling bij OCW gerepareerd?

**Vraag 99**

Waarom wordt dit gezien als een investering in de kwaliteit van het onderwijs?

**Antwoord op vraag 98 en 99**

In het Nationaal Onderwijsakkoord wordt het belang van een stabiele bekostiging van het onderwijs benadrukt; de prijsbijstelling is daar een onderdeel van. Het onderwijsveld heeft aangegeven een kwaliteitsslag te kunnen maken indien de meerjarige doorwerking van de tranche 2013 van de prijsbijstelling voor de sectoren onderwijs en onderzoek toch wordt uitgekeerd ten opzichte van de situatie waarin deze ingehouden wordt (aanvullend pakket, maatregel 12).

**Vraag 99**

Waarom wordt dit gezien als een investering in de kwaliteit van het onderwijs?

**Antwoord op vraag 99**

Zie antwoord op vraag 98.

**Vraag 100**

Kan worden aangegeven in welke mate de afschaffing van de prijsbijstelling 2013 leidt tot andere bezuinigingen dan de bijdrage van departementale begrotingen?

**Antwoord op vraag 100**

Het inhouden van de prijsbijstelling 2013 en de bijdrage departementale begrotingen zijn twee afzonderlijke maatregelen uit het aanvullend pakket en derhalve niet aan elkaar gerelateerd. Voor een nadere toelichting op de bijdrage departementale begrotingen wordt u verwezen naar het antwoord op vraag 88. Voor een nadere toelichting op het inhouden van de prijsbijstelling 2013 wordt u verwezen naar het antwoord op vraag 103.

## Vraag 101

Kunt u de mutaties 'aanvullend pakket departementale bijdrage' en 'aanvullend pakket ramingsbijstellingen' uitsplitsen naar de onderliggende oorzaken en per onderwijsniveau?

## Antwoord op vraag 101

De mutatie 'aanvullend pakket departementale bijdrage' betreft de departementale bijdrage van OCW van 66 miljoen euro in het aanvullend pakket van 6 miljard euro.

De mutatie 'aanvullend pakket ramingsbijstellingen' van 204 miljoen euro is als volgt opgebouwd:

	<i>Bedragen x € 1 miljoen</i>				
	<b>2014</b>	<b>2015</b>	<b>2016</b>	<b>2017</b>	<b>2018</b>
Referentieraming leerlingen- en studentenaantallen 2013	-8	-100	-128	-140	-146
Raming studiefinanciering	-153	-135	-133	-104	-97
Meeropbrengsten ombuigingen RA *	0	-243	-7	-2	-2
Dekking departementale bijdrage OCW	66	66	66	66	66
Dekking motie godsdienstonderwijs en humanistische vorming	10	10	10	10	10
<b>Totaal</b>	<b>-85</b>	<b>-402</b>	<b>-192</b>	<b>-170</b>	<b>-169</b>
<b>Omgezet naar gemiddeld</b>	<b>-204</b>	<b>-204</b>	<b>-204</b>	<b>-204</b>	<b>-204</b>

\* De regeerakkoord maatregelen D20 'Afschaffen wettelijk verplichte maatschappelijke stages' en D21 'Afschaffen gratis schoolboeken' kennen incidentele meeropbrengsten ten opzichte van de oorspronkelijk ingeboekte bedragen.

Onderstaande tabel geeft de Referentieraming leerlingen- en studentenaantallen 2013 uitgesplitst naar onderwijssectoren weer. De minnen komen voort uit o.a. minder zittenblijven.

PO en VO: uit verbeterde registratie door invoering van het onderwijsnummer is gebleken dat er minder zittenblijvers zijn dan gedacht. Dit leidt tot lagere kosten in het PO en hogere in het VO, doordat er een snellere doorstroom plaatsvindt. Daarnaast is de lagere raming PO een gevolg van minder geboorten.

BVE: deze raming valt hoger uit door meer leerlingen en door een verschuiving van de beroepsbegeleidende leerweg (BBL) naar de beroepsopleidende leerweg (BOL) als gevolg van de economische situatie.

HO (HBO en WO) en Studiefinanciering: hoewel het aantal deelnemers in het HO blijft stijgen is de stijging minder groot dan eerder verwacht.



*Bedragen x € 1 miljoen*

	<b>2014</b>	<b>2015</b>	<b>2016</b>	<b>2017</b>	<b>2018</b>
Primair onderwijs (PO)	-45	-58	-85	-114	-137
Voortgezet onderwijs (VO)	55	58	62	60	64
Beroepsonderwijs en volwasseneneducatie (BVE)	9	6	42	103	152
Hoger beroepsonderwijs (HBO)	-26	-72	-86	-99	-116
Wetenschappelijk onderwijs (WO)	1	-27	-37	-44	-57
Studiefinanciering (inclusief WTOS en les gelden)	-3	-7	-24	-45	-52
<b>Totaal referentieraming 2013</b>	<b>-8</b>	<b>-100</b>	<b>-128</b>	<b>-140</b>	<b>-146</b>

**Vraag 102**

Kunt u toelichten waarom de ramingstegenvaller voor de studiefinanciering en de leerlingenaantallen in de Voorjaarsnota 2013, in de Miljoenennota een meevaller is?

**Antwoord op vraag 102**

De referentieraming leerlingen- en studentenaantallen en de raming voor studiefinanciering zijn meerjarig. De ramingen kunnen in het ene jaar een tegenvaller laten zien en in het andere jaar een meevaller. In de Voorjaarsnota 2013 is het budgettaire effect van de ramingen in het jaar 2013 (het lopende jaar) en de meerjarige doorwerking hiervan gepresenteerd. In de Miljoenennota zijn, conform de begrotingsystematiek, de gehele meerjarige ramingen gepresenteerd. De referentieraming leerlingen- en studentenaantallen laat in 2013 een tegenvaller zien die vanaf 2014 omslaat in een meevaller. De raming voor studiefinanciering laat zowel in 2013 als in latere jaren een meevaller zien.

### **Vraag 103**

Kunt u nader ingaan op de prijsbijstelling 2013? Wat betekent het precies dat deze wordt 'gecorrigeerd voor het saldo van de generale kaderrelevante mutaties sinds CEP, met uitzondering van de mutaties met een macro-economisch karakter sinds Voorjaarsnota'? Wat zou de omvang van de prijsbijstelling zijn als deze hiervoor niet wordt gecorrigeerd?

### **Antwoord op vraag 103**

De omvang van de prijsbijstelling 2013 zonder correctie voor het saldo generale mutaties is in onderstaande tabel weergegeven.

De achtergrond van deze correctie is dat een deel van de prijsbijstelling 2013 is ingezet om tegenvallers op te vangen voor zover geen verband houdend met de economische verslechtering sinds de aanbeveling van de Europese Commissie eind mei (zoals de hogere WW-uitgaven). Dit betekent dat de prijsbijstelling die toerekenbaar is aan het aanvullend pakket – met uitzondering van 2015 – lager is dan de reeks prijsbijstelling 2013.

	<b>2014</b>	<b>2015</b>	<b>2016</b>	<b>2017</b>	<b>Struc.</b>
<b>Reeks prijsbijstelling 2013</b>	<b>676</b>	<b>647</b>	<b>664</b>	<b>658</b>	<b>638</b>

**Vraag 104**

Onder welke post is de 68 mln die al in 2014 wordt gereserveerd voor loonbijstelling gereserveerd?  
Hoe wordt dit gedekt?

**Antwoord op vraag 104**

In 2014 komt voor de sectoren PO, VO en BVE 34 miljoen euro extra beschikbaar als de afspraken van het Nationaal Onderwijsakkoord voor 1 juni 2014 in de nieuwe cao's zijn opgenomen. De dekking wordt bij Voorjaarsnota 2014 verwerkt.

**Vraag 105**

Onderwijs: waarop is het bedrag van 204 mln. prijsbijstelling gebaseerd? Is dit conform het referentiemodel? Welke sectoren komt dit in welke mate ten goede?

**Antwoord op vraag 105**

De prijsbijstelling wordt vastgesteld conform de geldende systematiek. Het prijsgevoelige deel van de OCW-begroting 2013 wordt geïndexeerd tegen de in het CEP vastgesteld percentages voor de prijsbijstelling. De sectoren onderwijs en onderzoek krijgen deze prijsbijstelling per 2014 volledig uitgekeerd.

**Vraag 106**

Onderwijs: onder welke post is de 698 miljoen investering (uit onderwijsakkoord) in onderwijs gereserveerd? Hoe wordt dit gedekt? Welk deel van de 689 miljoen euro is additioneel tov regeerakkoord?

**Antwoord op vraag 106**

De 689 miljoen euro investering in onderwijs en onderzoek in 2017 is gereserveerd op de Aanvullende Post van Financiën. De investering is onderdeel van het Regeerakkoord, zie Regeerakkoord, p.51, tabel D, reeks D32. De investering is gedekt binnen het Regeerakkoord.

**Vraag 107**

De fiscale behandeling van stamrechten leidt structureel niet tot extra inkomsten terwijl nu wel de komende jaren extra inkomsten worden ingeboekt. Betekent dit dat er tegenvallers na een bepaalde periode optreden die deze inkomsten teniet doen? Zo ja, vanaf welk jaar?

**Vraag 108**

De fiscale behandeling van stamrechten is structureel budgettair neutraal. Hoe kan dat terwijl er een korting wordt gegeven op de te betalen belasting?

**Antwoord op vraag 107 en 108**

Omdat er bij de fiscale behandeling van stamrechten gebruik wordt gemaakt van de omkeerregel treden er in de eerste jaren positieve kaseffecten op. Belastinginkomsten worden naar voren gehaald. Als gevolg van de maatsregel fiscale stimulering vrijval stamrechten komen er nu belastinginkomsten binnen van mensen die hun stamrechten eerder opnemen. Zonder wijzigingen zou deze belasting pas over een aantal jaren worden afgedragen. Hierdoor ontstaat voor de overheid een rentevoordeel. Daarnaast geldt er geen box 3 vrijstelling meer over vrijgevallen stamrechten. Hiermee is rekening gehouden in de boeking van deze maatregelen.

Wat betreft de beëindiging van de fiscale faciliëring voor nieuwe gevallen geldt dat over de (ontslag)vergoeding in het vervolg meteen moet worden afgerekend met de fiscus. Dit levert op korte termijn meer op voor de overheid dan op de lange termijn want op de lange termijn derf je inkomsten door het naar voren halen van belastingontvangsten. Daarnaast vervalt ook hier de box 3 vrijstelling. Op korte termijn levert deze maatregel 800 miljoen op, de structurele opbrengsten van het vervallen van de fiscale voordelen van de stamrechtvrijstelling voor nieuwe gevallen bedraagt 400 miljoen.

**Vraag 108**

De fiscale behandeling van stamrechten is structureel budgettair neutraal. Hoe kan dat terwijl er een korting wordt gegeven op de te betalen belasting?

**Antwoord op vraag 108**

Zie antwoord op vraag 107.



**Vraag 109**

Kunt u toelichten hoe de opbrengst van de maatregelen 'fiscale stimulering vrijval stamrechten' en 'beëindigen fiscale facilitatie voor nieuwe gevallen' geraamd is? Welke rekenkundige veronderstellingen liggen hieraan ten grondslag?

**Antwoord op vraag 109**

De budgettaire raming is gebaseerd op gegevens over het vermogen in stamrecht-bv's en het vermogen in de vorm van banksparen en gegevens over de jaarlijkse inleg en de jaarlijkse uitkering uit het vermogen. Verondersteld is dat circa 25% van de deelnemers gebruik zullen maken van de mogelijkheid om in 2014 het gespaarde vermogen in zijn geheel op te nemen met een belastingkorting van 20%.

Gebaseerd op de realisaties in voorgaande jaren wordt jaarlijks voor bruto 1,65 miljard gebruik gemaakt van de stamrechtvrijstelling. Verondersteld is dat het gemiddelde marginale aftrektarief, dus het gemiddelde voordeel van deze vrijstelling, 50% bedraagt. Op basis hiervan bedraagt het budgettaire effect in het eerste jaar 825 miljoen euro (1.650 miljoen euro \* 50%). In latere jaren staat daar tegenover dat de belasting over de uitkeringen uit het stamrecht in de toekomst vervalt. Bovendien is er opbrengst in box 3 als gevolg van het vrijvallen van (vrijgesteld) vermogen. Dat leidt er grosso modo toe dat, in termen van netto contante waarde, de structurele opbrengst ongeveer de helft bedraagt van het effect in het 1e jaar, oftewel ca. 400 miljoen euro.

**Vraag 110**

Hoe groot is het vermogen dat in stamrecht-bv's is ondergebracht?

**Antwoord op vraag 110**

Er is ongeveer 10 miljard euro vermogen in stamrecht-bv's en ongeveer 4 miljard euro vermogen belegd in banksparen.

### Vraag 111

Kunt u een overzicht presenteren van de ontwikkeling van de lasten in de afgelopen twintig jaar (zowel in euro's als in %BBP)? En kunt u specifiek op dezelfde wijze een overzicht van de lasten op arbeid geven?

### Antwoord op vraag 111

Vanaf het kabinet Kok II leggen de opeenvolgende kabinetten via het inkomstenskader aan het begin van de kabinetsperiode vast wat de lastenontwikkeling over de kabinetsperiode wordt. In onderstaande tabellen staat de voorgenomen beleidsmatige lastenontwikkeling zoals gerapporteerd in de Miljoenennota en in %BBP. Een uitsplitsing naar de lasten op arbeid is niet beschikbaar.

*Lastenontwikkeling met (voorgenomen) beleid op basis van in de Miljoenennota gepubliceerde cijfers in miljarden euro's*

	1999	2000	2001	2002	2003	2004	2005	2006	2007	2008	2009	2010	2011	2012
<b>MN 2000</b>	0,9	-0,5	-2,3	-0,5										
<b>MN 2001</b>	0,6	-0,9	-3,0	-3,8										
<b>MN 2002</b>	<b>0,6</b>	<b>-0,9</b>	<b>-3,3</b>	<b>-1,3</b>										
<b>MN 2003</b>					<b>3,3</b>	-0,3	0,7	-0,1						
<b>MN 2004</b>						1,2	1,1	-0,8	0,4					
<b>MN 2005</b>						1,8	0,8	-1,1	0,2					
<b>MN 2006</b>						1,8	1,5	-2,1	-0,2					
<b>MN 2007</b>						<b>1,8</b>	<b>1,3</b>	<b>-3,3</b>	<b>-1</b>					
<b>MN 2008</b>										5,3	1,1	0,4	0	
<b>MN 2009</b>										5,5	-1,2	1,3	0,9	
<b>MN 2010</b>										5,6	-0,9	1,3	0,6	
<b>MN 2011</b>										<b>5,7</b>	<b>-0,4</b>	<b>1,3</b>	0,2	
<b>MN 2012</b>													0,1	3,5
<b>MN 2013</b>													<b>0</b>	<b>4,2</b>

*Lastenontwikkeling met (voorgenomen) beleid op basis van in de Miljoenennota gepubliceerde cijfers in %BBP.*

	1999	2000	2001	2002	2003	2004	2005	2006	2007	2008	2009	2010	2011	2012
<b>MN 2000</b>	0,2%	-0,1%	-0,5%	-0,1%										
<b>MN 2001</b>	0,2%	-0,2%	-0,7%	-0,8%										
<b>MN 2002</b>	<b>0,2%</b>	<b>-0,2%</b>	<b>-0,7%</b>	<b>-0,3%</b>										
<b>MN 2003</b>					<b>0,7%</b>	-0,1%	0,1%	0,0%						
<b>MN 2004</b>						0,2%	0,2%	-0,1%	0,1%					
<b>MN 2005</b>						0,4%	0,2%	-0,2%	0,0%					
<b>MN 2006</b>						0,4%	0,3%	-0,4%	0,0%					
<b>MN 2007</b>						<b>0,4%</b>	<b>0,3%</b>	<b>-0,6%</b>	<b>-0,2%</b>					
<b>MN 2008</b>										0,9%	0,2%	0,1%	0,0%	
<b>MN 2009</b>										0,9%	-0,2%	0,2%	0,2%	
<b>MN 2010</b>										0,9%	-0,2%	0,2%	0,1%	
<b>MN 2011</b>										<b>1,0%</b>	- <b>0,1%</b>	<b>0,2%</b>	0,0%	
<b>MN 2012</b>													0,0%	0,6%
<b>MN 2013</b>													<b>0,0%</b>	<b>0,7%</b>

**Vraag 112**

Waarop is gebaseerd dat de verruiming van de schenkbelasting op kasbasis 1 miljoen per jaar kost?

**Antwoord op vraag 112**

De kosten van de verruiming van de schenkbelasting treden voornamelijk op door een derving van de erfbelasting. De derving van de erfbelasting treedt op doordat de hogere schenkingen ertoe leiden dat minder te vererven vermogen resteert, waardoor de schatkist - op termijn - minder erfbelasting ontvangt. Derhalve zijn de kosten van de verruiming in de eerste jaren beperkt.

**Vraag 113**

Hoeveel schenkingen van derden vindt er dit jaar plaats zonder deze maatregelen?

**Antwoord op vraag 113**

Het aantal schenkingen van derden ten behoeve van een eigen woning dat zonder deze maatregelen zal plaatsvinden is naar verwachting zeer beperkt.

**Vraag 114**

Hoeveel schenkingen verwacht men van derden?

**Antwoord op vraag 114**

Naar verwachting zal het totale aantal schenkingen als gevolg van de verruimde eenmalig verhoogde vrijstelling in de schenkbelasting met betrekking tot de eigen woning ongeveer verdubbelen tot circa 10.000. Deze toename wordt vooral verwacht in de familiesfeer.

### Vraag 115

Het niet doorgaan van het inkomensafhankelijk maken van het eigen risico en het afbouwen van de algemene heffingskorting staan nu in 1 maatregel genoemd. Kan deze voor elke maatregelen apart worden uitgesplitst?

### Antwoord op vraag 115

In onderstaande tabel is een uitsplitsing gegeven van de budgettaire effecten van het niet doorgaan van het inkomensafhankelijk eigen risico.

	2014	2015 e.v.
<b>Niet doorgaan inkomensafhankelijk eigen risico</b>	<b>-30</b>	<b>0</b>
w.v. vervallen invoeringskosten	-30	
w.v. afbouwen algemene heffingskorting		-500
w.v. compensatie via zorgtoeslag		500

(- is saldoverbeterend)



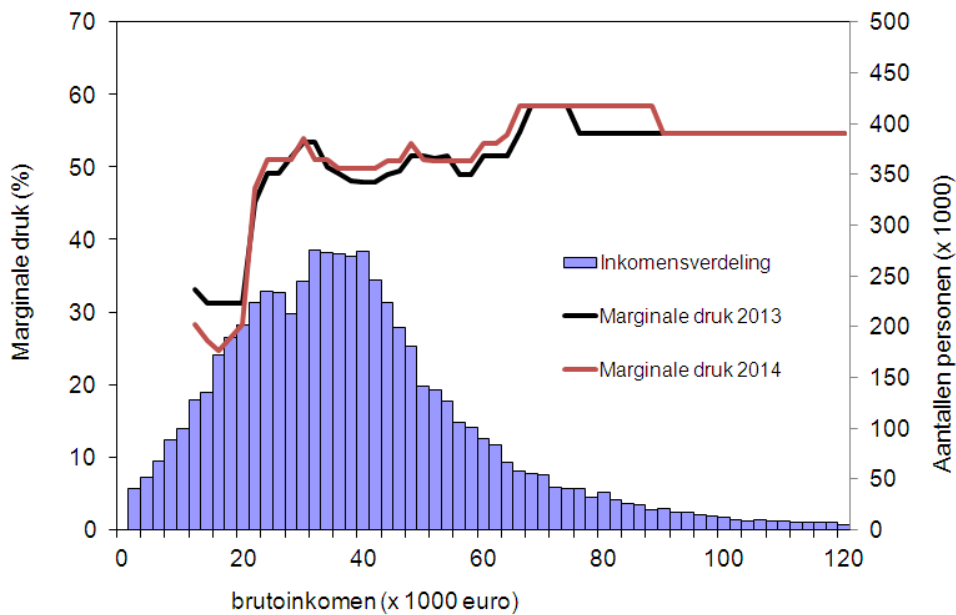
### Vraag 116

Kunt u aangeven wat het effect is van de miljoenennota op de marginale druk? Kunt u deze marginale druk presenteren conform de opstelling in de CPB notitie "Effecten van het regeerakkoord voor de marginale druk" van december 2012", in bijzonder figuur 3.1, om zo te laten zien hoe de marginale druk er uit ziet na verwerking van de besluitvorming in de miljoenennota?

### Antwoord op vraag 116

Onderstaande figuur laat de marginale druk zien voor 2013 en 2014. Deze figuur is vergelijkbaar met de weerslag van de motie Zijlstra-Samsom die in dat kader ook al met de Kamer is gewisseld. In de marginale druk is naast de belastingtarieven ook de afbouw van toeslagen en de pensioenopbouw zichtbaar. De marginale druk daalt in 2014 aanzienlijk voor werknemers met een laag inkomen. Dit door een verhoging van de arbeidskorting met 327 euro. Werken is voor deze groep meer lonend geworden. Hier staat echter tegenover dat de marginale druk voor werknemers met een hoger inkomen tot ongeveer 70.000 licht stijgt en tussen 70.000 en 90.000 wat sterker stijgt ten opzichte van 2013. Verklaring hiervoor is de gedeeltelijke afbouw van de algemene heffingskorting en een langer afbouwtraject van de arbeidskorting.

Figuur: Marginale druk naar inkomen



Bron: SZW-berekeningen

**Vraag 117**

Is de koopkrachtenveloppe een lastenenvolpe, een uitgavenenvolpe, of kan deze zowel aan de uitgaven- als lastenkant worden ingezet?

**Antwoord op vraag 117**

Het resterende deel van de koopkrachtenveloppe (na inzet voor tegenvallers bij de huurtoeslag en een eenmalige uitkering voor mensen met een inkomen tot 110 procent sociaal minimum) is geboekt aan de lastenkant. Deze kan afhankelijk van de invulling ook aan de uitgavenkant worden ingezet.

**Vraag 118**

Klopt het dat iemand met een belastbaar inkomen van 60.000 euro die geen gebruik maakt van zorg waarvoor het eigen risico geldt, er door het niet doorgaan van het inkomensafhankelijk eigen risico en het volledig afbouwen van de algemene heffingskorting in de vierde schijf, er in 2015 ten opzichte van 2013 ceteris paribus €2.000 euro per jaar netto op achteruit gaat?

**Antwoord op vraag 118**

Nee. In het 6 miljard pakket is besloten om de algemene heffingskorting geleidelijk af te bouwen. Een persoon met een belastbaar inkomen van 60.000 euro op jaarbasis ontvangt in 2013 2.001 euro aan heffingskorting. In 2015 ontvangt een werknemer met hetzelfde belastbaar inkomen circa 1.371 euro aan heffingskorting. Dit is ongeveer 630 euro minder dan in 2013. Het grootste deel hiervan lag al besloten in de motie Zijlstra-Samsom.

**Vraag 119**

Als de besparingsdoelen en de decentrale duurzame energie doelen gehaald worden voor energie-akkoord, hoeveel energiebelasting derft de overheid dan?

**Antwoord op vraag 119**

Uitgaande van een energiebesparingsdoelstelling van 100 PJ in 2020 en uitgaande van de veronderstelling dat energiebesparing net zoals de opbrengsten van de energiebelasting ongeveer gelijk zijn verdeeld over bedrijven en huishoudens en ongeveer gelijk zijn verdeeld over gas en elektriciteit dan is de derving circa 250 miljoen euro in 2020. In het energieakkoord zijn geen kwantitatieve doelen afgesproken voor decentrale duurzame energie en daarom kunnen de gevolgen voor de opbrengsten van de energiebelasting niet worden berekend.

## Vraag 120

Wat worden de tarieven voor SDE+ opslag en energiebelasting op gas/stroom in 2014, 2015, 2016, 2017, 2018, 2019, 2020?

## Antwoord op vraag 120

Vanaf 2017 nemen de uitgaven voor de SDE+ door de afspraken die in het SER-Energieakkoord zijn gemaakt af ten opzichte van de afspraken in het Regeerakkoord. Dientengevolge worden de tarieven voor de opslag duurzame energie vanaf 2017 minder verhoogd. De tarieven voor de jaren 2013 tot en met 2016 blijven ongewijzigd.

Onderstaand tarievenoverzicht geeft inzicht in de tarieven voor de periode 2013 – 2020.

De tarieven voor de Energiebelasting kunnen voor de toekomst nog niet worden weergegeven omdat deze jaarlijks aan de inflatie worden aangepast en dus nog niet vaststaan in tegenstelling tot de SDE+ opslag. Per 1-1-2014 worden de huidige tarieven van de Energiebelasting met 1,7% verhoogd.

<b>Tarieven SDE+ opslag</b>	<b>2014</b>	<b>2015</b>	<b>2016</b>	<b>2017</b>	<b>2018</b>	<b>2019</b>	<b>2020</b>
Aardgas in kubieke meter in cent /m3							
0- 170.000	0,46	0,74	1,13	1,55	2,46	3,99	5,31
170.000-1 miljoen	0,17	0,28	0,42	0,58	0,92	1,49	1,99
1 miljoen-10 miljoen	0,05	0,08	0,13	0,18	0,28	0,46	0,61
>= 10 miljoen	0,04	0,06	0,09	0,12	0,19	0,31	0,42
Aardgas verlaagd tarief glastuinbouw in kubieke meter in cent / m3							
0- 170.000	0,07	0,12	0,18	0,25	0,40	0,64	0,85
170.000-1 miljoen	0,09	0,14	0,21	0,29	0,47	0,75	1,00
1 miljoen-10 miljoen	0,05	0,08	0,13	0,18	0,28	0,46	0,61
>= 10 miljoen	0,04	0,06	0,09	0,12	0,19	0,31	0,42
Elektriciteit in kilowattuur in cent/kWh							
0- 10.000	0,23	0,36	0,56	0,77	1,22	1,98	2,63
10.000- 50.000	0,27	0,46	0,70	0,97	1,53	2,48	3,30
50.000- 10 miljoen	0,07	0,12	0,19	0,26	0,41	0,66	0,88
>= 10 miljoen zakelijk	0,0034	0,0055	0,0084	0,0116	0,02	0,03	0,04
>= 10 miljoen niet-zakelijk	0,0034	0,0055	0,0084	0,0116	0,02	0,03	0,04

**Vraag 121**

Wanneer worden de gereserveerde middelen voor natuur overgeheveld naar de begroting van EZ?

**Antwoord op vraag 121**

De gereserveerde middelen voor natuur zijn bij Begroting 2014 overgeheveld naar de begroting van EZ. Een deel van de middelen zal, zoals in de antwoorden 47 en 48 is toegelicht, vertraagd beschikbaar komen.

De middelen zijn onderdeel van het decentralisatieakkoord Natuur en de afspraak uit het Regeerakkoord om te komen tot een robuust natuurnetwerk, wat in de hoofdlijnennotitie voor ontwikkeling en beheer van natuur in Nederland verder is uitgewerkt. De middelen zullen daarom via de Septembercirculaire 2013 en Voorjaarsnota 2014 overgeheveld worden naar het Provinciefonds. Ik verwijs uw Kamer verder naar het op 18 september jl. aangeboden Natuurpact.

**Vraag 122**

Met welk niveau voor gaswinning / wordt gerekend in 2014 en 2015? Wordt hierbij rekening gehouden met gasbaten als gevolg van schaliegaswinning?

**Antwoord op vraag 122**

Voor 2014 wordt de totale inheemse productie op 71 miljard kubieke meter geraamd en voor 2015 op 68 miljard kubieke meter. Hierin is geen schaliegasproductie inbegrepen.

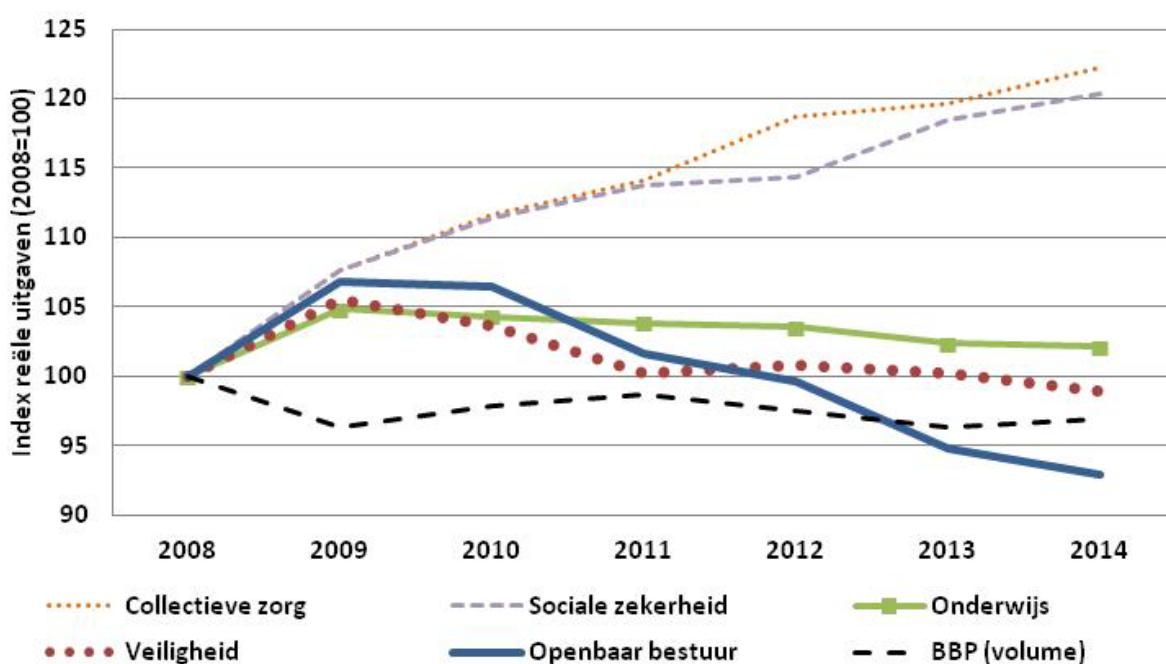
### Vraag 123

De uitgaven voor het openbaar bestuur zijn sterker teruggebracht dan de vermindering van het binnenlands product. Kan in cijfers gespecificeerd worden aangegeven in welke delen van het openbaar bestuur deze vermindering in uitgaven tot stand is gekomen?

### Antwoord op vraag 123

In de Miljoenennota 2014 zijn per abuis enkele titels in de legenda van figuur 3.4.3 op pagina 95 verwisseld. Onderstaande figuur bevat de juiste legenda en vervangt daarmee figuur 3.4.3.

### Nieuw figuur 3.4.3



De daling van de reële uitgaven voor openbaar bestuur komt zowel door taakstellingen op het rijksapparaat, als door de nullijnen voor ambtenaren in 2013 en 2014. Onderstaande tabellen geven hiervan een overzicht.

### Taakstelling op het rijksapparaat

	2011	2012	2013	2014	2015	2016	2017	2018	struct
Coalitieakkoord 2007	700	700	700	700	700	700	700	700	700
Aanvullend beleidsakkoord 2009	100	200	300	400	400	400	400	400	400
Miljoenennota 2011		200	200	200	200	200	200	200	200
Coalitieakkoord 2010 (Rutte I)			400	1100	1500	1800	1800	1800	1800
Coalitieakkoord 2012 (Rutte II)						400	900	1100	1100
<b>Totaal (in mln.)</b>	<b>800</b>	<b>1100</b>	<b>1600</b>	<b>2400</b>	<b>2800</b>	<b>3500</b>	<b>4000</b>	<b>4200</b>	<b>4200</b>

### Opbrengst van 5 jaar nullijn

	2010	2011	2012	2013	2014	Totaal
Contractloonstijging	1,25%	1,75%	1,75%	1,50%	1,75%	
besparing (miljoenen euro)	600	800	900	750	750	3.800



**Vraag 124**

De werkgelegenheid in de zorgsector is ondanks de vele ombuigingsmaatregelen sinds 2008 toegenomen met 17 procent. In welke beroepsgroepen in de zorg en in welke mate, is er sprake van een toename in werkgelegenheid en wat is de verwachting voor de werkgelegenheid in de zorg in 2014?

**Antwoord op vraag 124**

Zoals nader uiteengezet in het CBS-rapport 'Gezond en zorg in cijfers 2013', hield de stijging van de werkgelegenheidsgroei in de zorg voor alle beroepsgroepen in de periode 2008-2011 vrijwel gelijke tred met die van de uitgaven (voor inflatie gecorrigeerd).

Voor het inzichtelijk maken van de werkgelegenheidseffecten in 2014 spelen verschillende factoren en gedragseffecten en rol. Daarom wordt in samenwerking met sociale partners een 'Arbeidsmarkt Effect Rapportage' uitgevoerd. Deze zal de Staatssecretaris van VWS samen met de arbeidsmarktvisie uw Kamer in oktober toesturen. In deze rapportage wordt een zo goed mogelijke inschatting gegeven van de arbeidsmarkteffecten van zowel de hervorming langdurige zorg als de decentralisatie van de jeugdzorg.

Op hoofdlijnen kan overigens wel gesteld worden dat het werkgelegenheidsverlies door de afspraken uit het zorgoverleg in belangrijke mate beperkt zijn. Een grove schatting voor de hele zorg laat zien dat de werkgelegenheid in 2015 op macroniveau ongeveer 25.000 fte krimpt ten opzichte van 2013. Daar staat tegenover dat de vervangingsvraag in de zorg als gevolg van pensionering de komende jaren fors is.

**Vraag 125**

Kan uit figuur 3.4.3 worden geconcludeerd dat het reële bbp gedaald is én dat de onderwijsuitgaven in 2014 als percentage van het bbp gedaald zijn? Kan hieruit worden geconcludeerd dat de reële onderwijsuitgaven in 2008-2014 sneller gedaald zijn dan het bbp? Kunt u een indexcijfer (2008 = 100) geven van de reële onderwijsuitgaven in de periode 2008-2014?

**Antwoord op vraag 125**

In de Miljoenennota 2014 zijn per abuis enkele titels in de legenda van figuur 3.4.3 op pagina 95 verwisseld. Zie het antwoord op vraag 123 voor de juiste figuur.

De figuur laat zien dat het reële BBP t.o.v. 2008 gedaald is en dat de reële onderwijsuitgaven t.o.v. 2008 gestegen zijn. De lijn voor onderwijs geeft het indexcijfer (2008 = 100) voor de reële onderwijsuitgaven in de periode 2008-2014. De reële uitgaven zijn hier berekend door de nominale uitgaven te defleren met de "prijs bruto binnenlands product" (pBBP).

## Vraag 126

Waarom zijn in Nederland de uitgaven aan zorg en sociale zekerheid sneller gestegen dan in Duitsland en Frankrijk, terwijl de uitgaven aan onderwijs langzamer zijn gestegen?

### Antwoord op vraag 126

#### *Zorg*

Alhoewel de uitgaven aan de curatieve zorg de afgelopen jaren zijn gestegen, is het niveau van de uitgaven in de curatieve zorg daarentegen gemiddeld ten opzichte van andere landen.

In de langdurige zorg zijn zowel het niveau als de groei van de uitgaven hoog in vergelijking met andere landen. Belangrijke oorzaak hiervan is dat Nederland een grote intramurale zorg kent (voor ouderen, gehandicapten en ggz) en dat in Nederland relatief veel mensen gebruik maken van lichtere zorgvormen zoals huishoudelijke hulp en begeleiding. Het gebruik van informele zorg, bijvoorbeeld aangeboden door familie of vrienden, is juist relatief laag.

In het rapport van de Taskforce Beheersing Zorguitgaven wordt daarnaast een aantal andere mogelijke verklaringen gegeven voor de relatief sterke groei van de zorguitgaven in Nederland in de afgelopen jaren die deels in het verlengde liggen van de hiervoor genoemde analyse. De Taskforce onderscheidt een aantal onderliggende factoren:

- De steeds verdere oprekking van het begrip 'zorg'. Hoewel het pakket in de curatieve zorg vergelijkbaar is met de in ons omringende landen, zijn er indicaties dat de feitelijke zorgverlening binnen dit pakket heeft geleid tot een verbreding van de doelgroep, door onder andere een steeds ruimere indicatiestelling.
- Lagere (maximale) eigen betalingen en relatief snel volgemaakt eigen risico zorgden voor relatief minder kostenbewustzijn en daarmee voor hoge volumegroei.
- De veranderde samenstelling van de zorg: de gemiddelde zorgzwaarte is in zowel de curatieve, als in de langdurige zorg afgenomen, wat wil zeggen dat er meer lage ziektelast wordt behandeld en verzorgd.

Verder raakten volgens het CPB (Trends in Gezondheid en Zorg 2011) vanaf 2001 budgettaire beheersing en de macrobetaalbaarheid van het Nederlandse zorgstelsel als thema's op de achtergrond en werd er in zowel de curatieve als de langdurige zorg vooral ingezet op kwaliteitsverbetering en het verkorten van de wachtlijsten.

Dit kabinet heeft diverse maatregelen (voor)genomen om de groei in de uitgaven van de zorg af te remmen middels het recentelijk afgesloten hoofdlijnenakkoord en de hervormingsagenda langdurige zorg. Er zijn signalen dat het ingezette beleid - mede gericht op financiële beheersbaarheid - zijn vruchten begint af te werpen. De meest recente cijfers wijzen op een afname van de groei. Het is zaak om dit beleid door te zetten en verder te ontwikkelen om zo een trendbreuk te realiseren in de kostengroei en verdere kwaliteitsverbeteringen te realiseren.

#### *Sociale zekerheid*

Voor de sociale zekerheid zijn verschillende verklaringen te geven voor de verschillen tussen Nederland en andere landen.

1. In Nederland is sprake van een forse toename van de 'ouderdomsuitgaven'. Hierbij gaat het om de uitgaven aan AOW en MKOB. In Duitsland zijn deze volgens de cijfers van

Eurostat nauwelijks toegenomen. Duitsland is al verder vergrijsd dan Nederland en Frankrijk.

2. Frankrijk kent ook een forse toename van de 'ouderdomsuitgaven', maar deze wordt gecompenseerd door een daling bij de uitgaven aan ziekte en arbeidsongeschiktheid. In ons land stijgen deze uitgaven echter.
3. De werkloosheidsuitgaven in Nederland en Frankrijk stijgen tussen 2008 en 2011 terwijl ze in Duitsland juist dalen.

### *Onderwijs*

Een verklaring voor de relatief lagere stijging van de Nederlandse onderwijsuitgaven (vergeleken met Frankrijk en Duitsland) moet waarschijnlijk gezocht worden in factoren die specifiek gelden voor Frankrijk en Duitsland aangezien de uitgavenontwikkeling in Nederland vergelijkbaar (beperkt hoger) is met het gemiddelde van de Eurozone.

**Vraag 127**

Kunt u toelichten welk percentage van het bbp in Nederland, Duitsland en Frankrijk in 2013 wordt uitgegeven aan respectievelijk zorg, sociale zekerheid en onderwijs?

**Antwoord op vraag 127**

Voor 2013 zijn nog geen internationaal vergelijkbare cijfers (COFOG-definitie) beschikbaar op het gebied van zorg, sociale zekerheid en onderwijs. De COFOG-definitie wijkt op verschillende punten af van de nationale definitie van uitgavensectoren. Het laatst beschikbare jaar is 2011.

Onderstaande tabel geeft de uitgaven voor dat jaar weer.

Uitgaven in procenten van het bbp			
	Nederland	Frankrijk	Duitsland
Onderwijs	5,8	6,0	4,2
Sociale Zekerheid	17,3	23,8	19,5
Zorg	8,5	8,2	7,0

Bron: Eurostat

**Vraag 128**

Kunt u toelichten of de achterblijvende binnenlandse bestedingen het gevolg zijn van lastenverzwaringen, en of daardoor lastenverzwaringen niet de budgettaire opbrengst opleveren die eerder geraamd is?

**Antwoord op vraag 128**

In de inkomstenramingen wordt rekening gehouden met veranderingen in de binnenlandse bestedingen, ook met veranderingen die het gevolg zijn van lastenverzwaringen.

**Vraag 129**

De bezuinigingen op het ambtelijk apparaat liggen op koers. Hoeveel is er, zowel in absoluut als in relatief opzicht, inmiddels bezuinigd en op welke departementen?

**Antwoord op vraag 129**

In absoluut opzicht is er naar aanleiding van verschillende regeerakkoorden op de rijksdienst sinds 2007 in totaal 1,6 miljard euro bezuinigd. Dit loopt op tot 4,2 miljard euro in 2018. Door departementale herindelingen is niet aan te geven welk deel van deze totale bezuiniging bij welk departement neerslaat.

In bijlage 5.7 bij de begroting van W&R wordt een beeld gegeven van de relatieve taakstelling Rutte II per departement. Een relatieve daling is over de gehele periode is niet zinvol te geven omdat pas vanaf 2013 Verantwoord Begroten integraal is doorgevoerd om een duidelijke scheiding aan te brengen tussen programma-uitgaven en apparaatuitgaven. Via de jaarrapportage bedrijfsvoering rijk verantwoordt de minister voor W&R aan de Kamer over bezuinigingen op het ambtelijk apparaat.

### **Vraag 130**

Kan een internationale vergelijking worden gegeven, met name in vergelijking tot onze buurlanden, over de omvang van het aantal beleidsambtenaren op rijksniveau?

### **Antwoord op vraag 130**

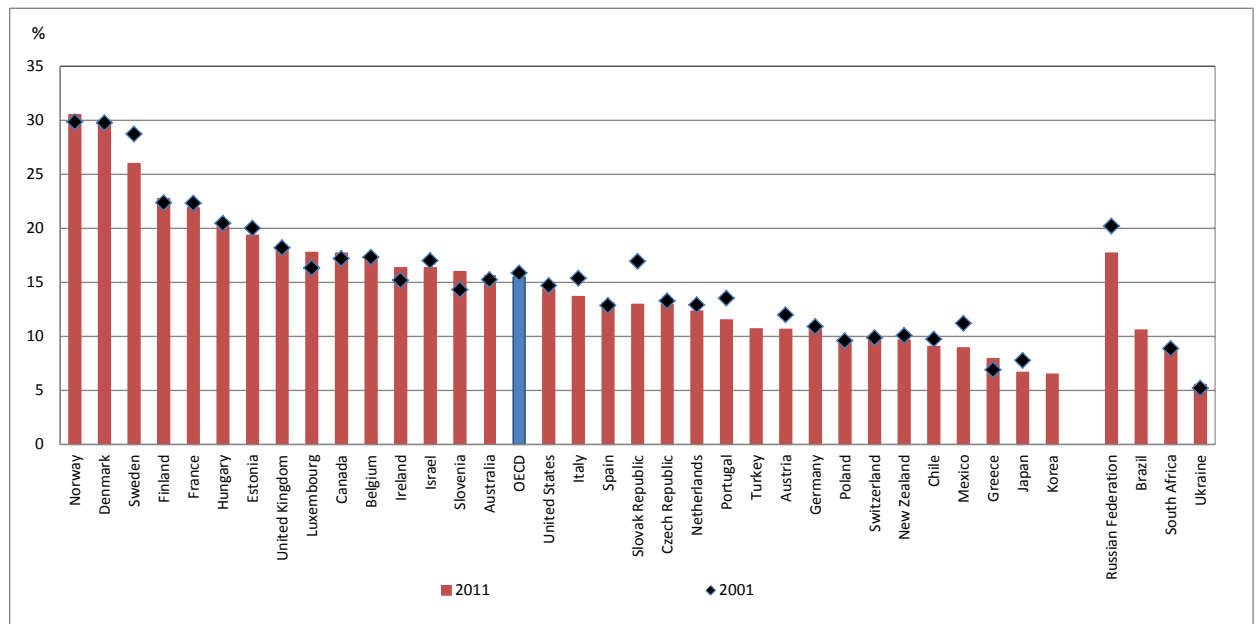
Over 2012 waren er 10.310 fte werkzaam bij het rijk. Een internationale vergelijking langs de lijn van beleidsambtenaren op rijksniveau is niet eenvoudig te maken omdat definities per land verschillen en er verschillen zijn in de mate van decentralisatie. Figuur 2 illustreert de verdeling van de ambtenaren over de verschillende overheidslagen.

Wel zijn er in OESO-verband onderzoeken gevoerd over vergelijking van de relatieve omvang van het totale ambtelijk apparaat op de totale beroepsbevolking tussen landen. Daaruit (zie figuur 1 hieronder) blijkt dat de totale Nederlandse overheid in omvang iets kleiner is dan het gemiddelde in de OESO-landen. De Scandinavische landen, Frankrijk, België en het Verenigd Koninkrijk kennen een relatief groter ambtelijk apparaat, Duitsland een iets kleiner.

Eerder is de Kamer gedetailleerder geïnformeerd over het "Value for money"-project van de OESO (Trendnota 2010-2011, 32501, nr.2, p.10-15). In dit project is de relatie onderzocht tussen productiviteit en omvang van het overheidspersoneel. Daaruit bleek dat Nederland een middenmotor is (aantallen ambtenaren vermenigvuldigd met salarissen, gedeeld door BNP; zie tabel 3.5, p.15, van Trendnota 32501, nr. 2). Overigens verschijnt eind dit jaar het eindrapport van de OESO. Daarin zijn 15 landen zeer gedetailleerd vergeleken op hun relatieve omvang van de overheid (zowel qua doelmatigheid als efficiëntie). Daarbij zijn ook de gevolgen van de financieel-economische crisis in deze landen meegenomen (voor zover de statistieken dat toelaten).

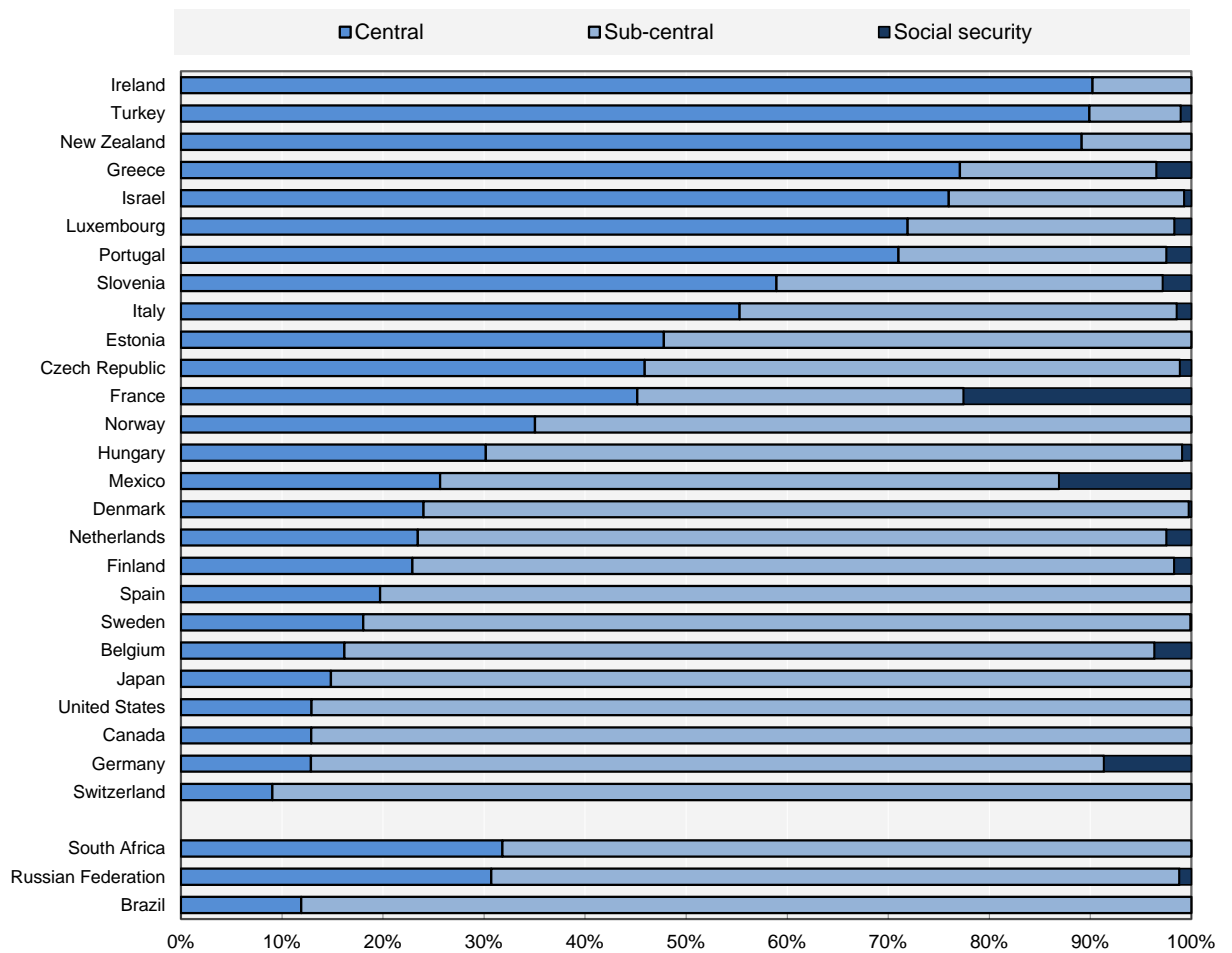


# 1 Werkgelegenheid bij de overheid als percentage van de beroepsbevolking (2001 and 2011)



Bron: International Labour Organization (ILO) LABORSTA database en OECD Labour Force Statistics database.

**2 Werkgelegenheid van het totale ambtelijk apparaat verdeeld over overheden (centraal/rijk, decentraal en sociale zekerheid) (2011)**



Source: International Labour Organization (ILO), LABORSTA database.

**Vraag 131**

Wat houdt de post 'nominale ontwikkeling' precies in? Wat verklaart de zeer sterke oploop in de jaren 2016 en 2017?

**Vraag 132**

Wat houdt de post 'nominaal beeld' precies in? Hoe verhoudt deze post zich tot de posten 'nominale ontwikkeling' en 'ramingsbijstelling Awbz/ZiN'?

**Vraag 133**

Wat houdt de post 'ramingsbijstelling Awbz/ZiN' precies in? Waar komt deze ramingsbijstelling vandaan? Hoe groot is de post 'nominaal en onverdeeld Awbz' precies? Kan de regering hierover meerjarig inzicht bieden?

**Antwoord op vraag 131, 132 en 133**

De post 'nominale ontwikkeling' wordt toegelicht op pagina 162 van de VWS-begroting. De post betreft een bijstelling op basis van een meevallende loon- en prijsontwikkeling in het verleden. Deze meevaller heeft een structurele doorwerking.

De post 'nominale ontwikkeling' en ramingsbijstelling AWBZ/ZIN zijn twee verschillende posten en hebben niets te maken met de post 'nominaal beeld'. De post 'nominale ontwikkeling' geeft de mutatie in de verwachte loon- en prijsbijstelling voor de komende jaren. Deze post wordt aangepast op basis van CPB-cijfers. De zeer sterke daling in 2016 en 2017 is vooral het gevolg van de bijstelling van de CPB-raming na doorrekening van het Regeerakkoord. In die doorrekening is met name de contractloonstijging voor 2016 en 2017 fors naar beneden bijgesteld.

De ramingsbijstelling AWBZ/ZIN komt doordat het budgettair effect van het extra gebruik van zorg in natura (ZIN) als gevolg van de pgb-maatregelen lager uitvalt dan verwacht.

De regering heeft een meerjarig overzicht van de post 'nominaal en onverdeeld AWBZ' opgenomen in de VWS begroting die met Prinsjesdag is aangeboden aan de Staten Generaal (zie specifiek pagina 255 van de VWS begroting).

**Vraag 132**

Wat houdt de post 'nominaal beeld' precies in? Hoe verhoudt deze post zich tot de posten 'nominale ontwikkeling' en 'ramingsbijstelling Awbz/ZiN'?

**Antwoord op vraag 132**

Zie het antwoord op vraag 131.

**Vraag 133**

Wat houdt de post 'ramingsbijstelling Awbz/ZiN' precies in? Waar komt deze ramingsbijstelling vandaan? Hoe groot is de post 'nominaal en onverdeeld Awbz' precies? Kan de regering hierover meerjarig inzicht bieden?

**Antwoord op vraag 133**

Zie het antwoord op vraag 131.

#### **Vraag 134**

Zijn na het opstellen van het 6-miljard-pakket de uitgavenkaders voor jaren 2014-2017 opnieuw vastgesteld?

#### **Vraag 135**

Kunt u ingaan op de bijstelling van de kaders? Hoe kan het dat de uitgavenkaders precies sluitend zijn? Hoe verhoudt dit zich tot de begrotingsregel waarin is bepaald dat tegenvallers binnen de kaders opgevangen moeten worden?

#### **Vraag 137**

Klopt het dat het SZA-kader alleen op nul sluit in de jaren 2014-2017 doordat dit uitgavenkader verhoogd is, ten laste van de uitgavenkaders BKZ en RBG-eng?

#### **Antwoord op vraag 134, 135 en 137**

Voor de jaren 2014-2017 zijn de uitgavenkaders opnieuw vastgesteld. Voor alle jaren vormen de (kaderrelevante) meerjarencijfers, zoals gepresenteerd in de Startnota 2012, het uitgangspunt. Op deze stand zijn de maatregelen uit het aanvullend pakket en de daarmee samenhangende correctie als gevolg van de overheveling van de ouderenkorting verwerkt. De aanvullende maatregelen zijn genomen uit hoofde van begrotingsregel 5.<sup>11</sup> Daarnaast hebben zich in het afgelopen jaar macro-economische mutaties voorgedaan, vooral als gevolg van de oplopende werkloosheid, en een aantal overige mutaties (zoals kasschuiven) die niet tot het aanvullend pakket behoren. Ook deze mutaties zijn ten opzichte van de stand Startnota verwerkt. Al deze wijzigingen tezamen leiden tot de nieuwe stand Miljoenennota 2014. De stand Miljoenennota 2014 vormt het nieuwe, herijkte totale uitgavenkader voor de resterende jaren van deze kabinetsperiode. Het totale uitgavenkader is bij deze Miljoenennota op een lager uitgavenniveau vastgesteld dan de stand Startnota. Onderliggend is het uitgavenkader SZA op een hoger uitgavenniveau vastgesteld dan gold bij Startnota (zie hiertoe tabel 3.6.3 in de Miljoenennota 2014).

Toekomstige overschrijdingen ten opzichte van deze stand moeten conform de begrotingsregels onder het kader worden ingepast.

---

<sup>11</sup> Begrotingsregel 5: **Europese begrotingsafspraken zijn leidend**: het kabinet houdt zich aan de Europese begrotingsafspraken van het Stabiliteits- en Groeipact. De belangrijkste daarvan zijn dat het tekort maximaal 3% bbp bedraagt, dat een verbetering van het structurele saldo wordt gerealiseerd totdat de MTO wordt bereikt, en dat de schuld zich conform de gestelde eisen ontwikkelt.

**Vraag 135**

Kunt u ingaan op de bijstelling van de kaders? Hoe kan het dat de uitgavenkaders precies sluitend zijn? Hoe verhoudt dit zich tot de begrotingsregel waarin is bepaald dat tegenvallers binnen de kaders opgevangen moeten worden?

**Antwoord op vraag 135**

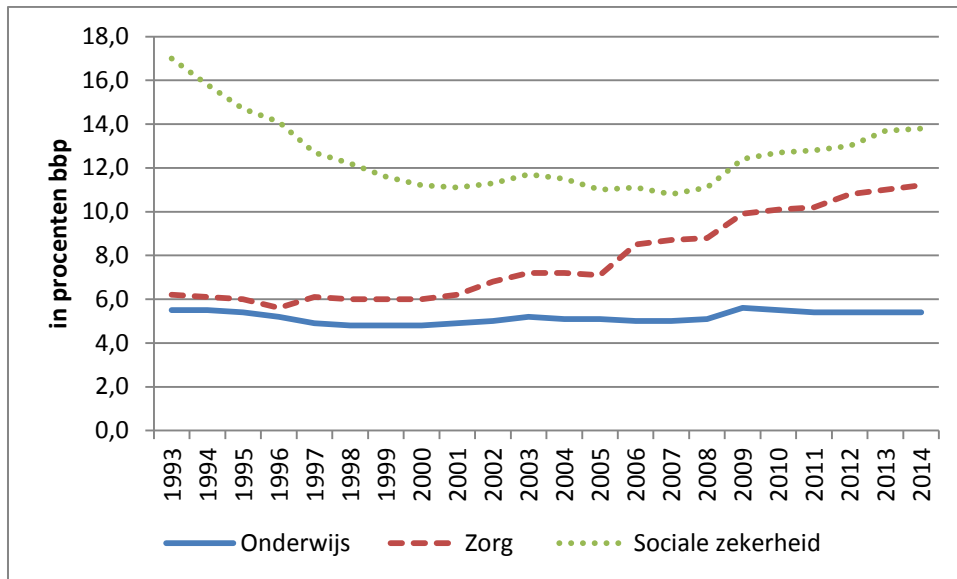
Zie het antwoord op vraag 134.

### Vraag 136

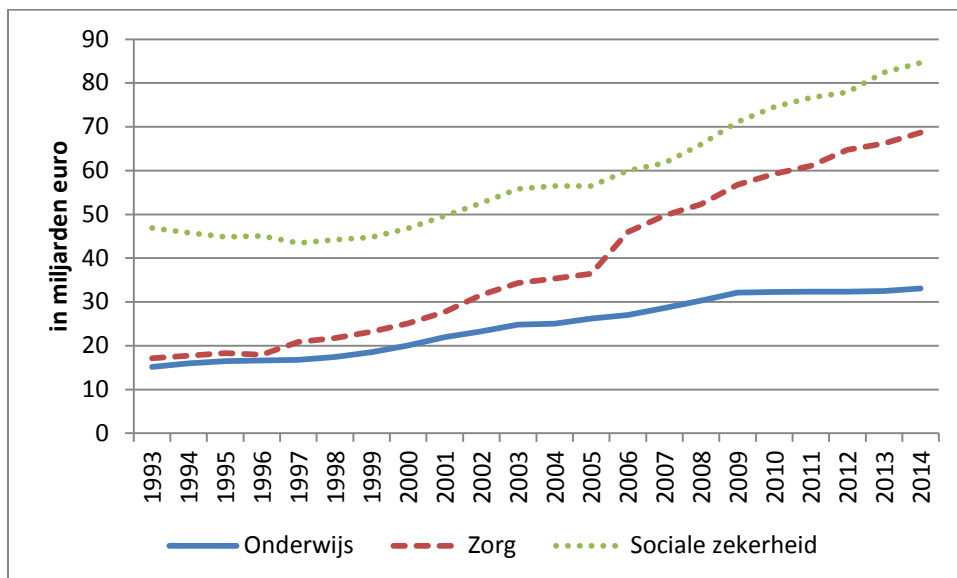
Kunt u inzicht geven in de uitgave aan zorg, sociale zekerheid en onderwijs (zowel in euro's als in % bbp) in de afgelopen twintig jaar en tevens de prognoses voor de komende twintig jaar? Kunt u dit in grafiekvorm presenteren?

### Antwoord op vraag 136

De onderstaande grafieken geven de uitgaven aan zorg, sociale zekerheid en onderwijs voor de afgelopen 20 jaar in procenten bbp en miljarden euro.



Bron: CPB



Bron: CPB

Wij beschikken niet over prognoses voor deze uitgavencategoriën voor de komende 20 jaar. De studie 'Vergrijzing verdeeld' van het CPB uit 2010 bevat enkele scenario's voor enkele onderdelen van de overheidsuitgaven.





**Vraag 137**

Klopt het dat het SZA-kader alleen op nul sluit in de jaren 2014-2017 doordat dit uitgavenkader verhoogd is, ten laste van de uitgavenkaders BKZ en RBG-eng?

**Antwoord op vraag 137**

Zie het antwoord op vraag 134.

**Vraag 138**

Op welke aannames is het naar beneden bijstellen van het budget voor kinderopvangtoeslag gebaseerd? Wat was de onderbesteding op de kinderopvangtoeslag in 2012 en 2013?

**Vraag 139**

Waarop wordt de veronderstelling dat de onderbesteding op de kinderopvangtoeslag blijvend is gebaseerd?

**Antwoord op vraag 138 en 139**

De raming voor 2013 is gebaseerd op de uitvoeringsinformatie over de eerste zes maanden van 2013. Daarbij is verondersteld dat de daling in het gebruik die zich in de eerste helft van het jaar heeft voorgedaan, beperkt wordt voorgezet in de tweede helft van het jaar. Hierbij is rekening gehouden met het feit dat het grootste deel van de daling zich van december op januari heeft voorgedaan omdat er bij een toetsingsinkomen boven de 118.000 euro vanaf 2013 voor 1<sup>e</sup> kinderen geen recht op kinderopvangtoeslag meer bestaat.

De uitgaven voor kinderopvangtoeslag zijn bij begroting 2012 voor 2012 geraamd op 2,94 miljard euro. De realisatie bij jaarverslag 2012 was 2,71 miljard euro. Het verschil tussen begroting en realisatie bedroeg dus 230 miljoen euro. De uitgaven voor 2013 zijn bij begroting 2013 geraamd op 2,68 miljard. In de actuele raming komen de uitgaven voor 2013 uit op 2,36 miljard euro, dus 320 miljoen euro lager dan bij begroting 2013.

Bij de brief bij het ontwerpbesluit van 7 juni j.l. (kamerstuk 31 322 nr. 214) is een analyse gepresenteerd van de oorzaken van de onderuitputting in 2012, waarbij de afzonderlijke oorzaken zijn gekwantificeerd en de meerjarige mutatie uit de Voorjaarsnota is toegelicht. De onderuitputting die hierna nog is geboekt (150 miljoen euro), is toegeschreven aan een hoger uitvallend gedragseffect op de maatregelen in de periode 2011-2013. Omdat de maatregelen structureel zijn, wordt aangenomen dat de gedragseffecten ook meerjarig doorwerken.

**Vraag 139**

Waarop wordt de veronderstelling dat de onderbesteding op de kinderopvangtoeslag blijvend is gebaseerd?

**Antwoord op vraag 139**

Zie antwoord op vraag 139.

**Vraag 140**

Hoeveel uitvoeringskosten zouden er gespaard gaan met het invoeren van het inkomensafhankelijk eigen risico?

**Antwoord op vraag 140**

De in- en uitvoeringskosten die gespaard zouden gaan met het invoeren van het inkomensafhankelijk eigen risico zouden 30 miljoen euro in 2014 en 60 miljoen euro vanaf 2015 bedragen.

**Vraag 141**

Op welke wijze wordt de verlaging van de zorgpremie door zorgverzekeraars daadwerkelijk afgedwongen? Waarop is de aanname gebaseerd dat de zorgpremie lager uit zal vallen dan aan het begin van de kabinetsperiode?

**Antwoord op vraag 141**

De verzekeraars stellen zelfstandig de nominale premie vast. VWS kan dus niet afdwingen dat hij daalt.

De premiedaling is wel aannemelijk omdat de bijdrage die verzekeraars ontvangen uit het zorgverzekeringsfonds fors wordt verhoogd. Dit betekent dat verzekeraars ter dekking van de zorguitgaven minder premie hoeven te vragen. De bijdrage aan verzekeraars kan stijgen omdat het (anders dan in 2012 en 2013) niet meer nodig is om een overschot te hebben in het zorgverzekeringsfonds, omdat de in voorgaande jaren ontstane tekorten zijn weggewerkt. De rekenpremie, de premie die verzekeraars nodig hebben om de zorguitgaven (zoals geraamd in de begroting van VWS) te dekken, daalt daardoor met 33 euro.

De nominale premie daalt naar verwachting geen 33 euro, maar 24 euro omdat verzekeraars ook met andere zaken rekening moeten houden, zoals met de ontwikkeling van de beheerskosten en de door hen noodzakelijk geachte reserveontwikkeling in verband met de solvabiliteitseisen. Verder kunnen verzekeraars de premie hoger of lager vaststellen dan geraamd in de begroting, als verzekeraars een van de begroting afwijkende raming van de zorguitgaven hebben. Dat is dit jaar niet aannemelijk, omdat de ontwikkeling van een groot deel van die zorguitgaven is vastgelegd in door verzekeraars en zorgaanbieders ondertekende hoofdlijnenakkoorden.

**Vraag 142**

Kunt u toelichten waarvoor de reservering in 2014 van 446 mln. op de aanvullende post 'arbeidsvoorwaarden' benodigd is? Is deze reservering bedoeld voor andere sectoren dan de zorg?

**Antwoord op vraag 142**

In 2014 wordt de loonbijstelling ingehouden voor zover het de contractloonstijging betreft. De reservering van 446 miljoen euro in 2014 heeft betrekking op de vergoeding aan werkgevers voor de sociale lasten zoals geraamd ten tijde van MEV. Deze vergoeding wordt, op basis van de bij CEP 2014 actuele standen, wel uitgekeerd.