

Positieflijst Zoogdieren

Wageningen Livestock Research

ANIMAL SCIENCES GROUP
WAGENINGEN

Inleiding (oude positieflijst)

- Volgens RDA (2003) niet op de lijst als dieren van de soort niet onder normale, reële omstandigheden gehouden kan worden mbt
 - natuurlijk gedrag van de diersoort
 - natuurlijke omgeving van de diersoort
 - eisen die de diersoort aan zijn huisvesting stelt
 - eisen die de diersoort aan zijn verzorging stelt
 - beschikbaarheid van informatie en/of de aanwezigheid van voorlichtingsmateriaal over (het houden van) de diersoort en de
 - veterinaire zorg die vereist is voor de diersoort;

Slide 4

Outline

De methode

- Natuurlijk gedrag en gedragsbehoefte
- Welzijnsrisico
- Schatting / objectief / transparant
- Resultaten tot nu toe
- Bijdragen/inbreng op 3 momenten
 - Organisaties: advies systematiek (dit interview)
 - Organisaties/leden/publiek: natuurlijke gedrag, gehouden gedrag en welzijnsrisico's (enquête)
 - Organisatie: beoordeling welzijnsrisico

Slide 2

Nieuwe Positieflijst moet

- Uitvoering geven aan een recent door het Europese Hof van Justitie gewezen Andibel arrest (Arrest C-219/07, 19 juni 2008) inhoudende:
 - Samenstelling van lijst met diersoorten die mogen worden gehouden, gebaseerd op **objectieve**, met betrekking tot houders, **niet discriminatoire** criteria.
 - Burgers, bedrijven of organisaties die diersoorten op de positieflijst geplaatst willen zien, of juist van de positieflijst willen laten verwijderen, dienen de mogelijkheid te krijgen juridische middelen in te zetten om hun beoogde doel te bereiken.
 - In een juridische procedure is het nodig dat de minister voldoende objectieve handvatten heeft om zich te weren, door te kunnen onderbouwen waarom de ene diersoort wel en de andere niet op de positieflijst staat.
- De redenen waarom bepaalde diersoorten al of niet op de lijst staan **expliciet** en **transparant** maken

Slide 5

Te interviewen stakeholders

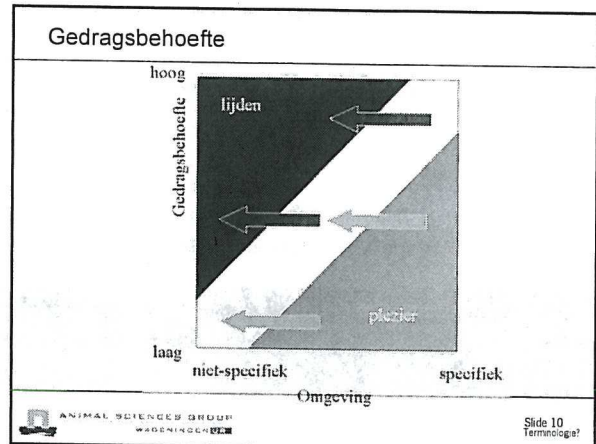
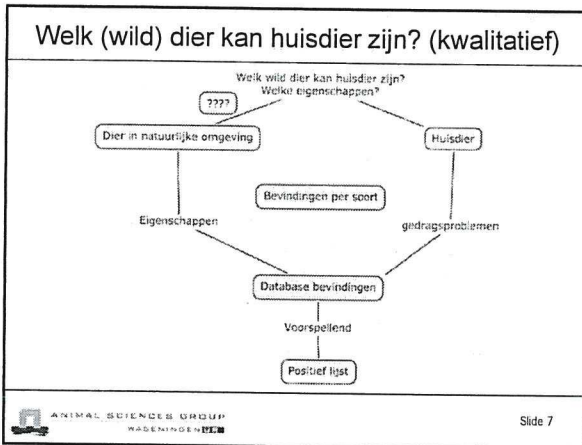
- Platform Verantwoord Huisdierenbezit
- Dierenbescherming
- Dibevo
- Levende Have
- Stichting AAP
- KNMvD
- Faculteit Diergeneeskunde (UU)
- De Nederlandse Belangenvereniging van Hobbydierhouders (NBvH)
- Coalitie Dierenwelzijns Organisaties Nederland (CDON)
- Vereniging van Im- en Exporteurs van vogels en hobbydieren
- Vereniging van parkdierenliefhebbers

- (vraag 1) Kunt u in het kort een omschrijving geven van uw organisatie?
- (vraag 2) Kent u andere organisaties die ook uitgenodigd zouden moeten worden om mee te denken?

Slide 3

Welk (wild) dier kan huisdier zijn? (kwantitatief)

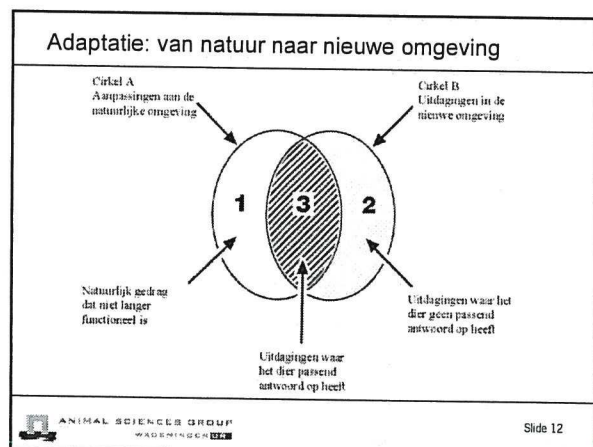
Slide 6

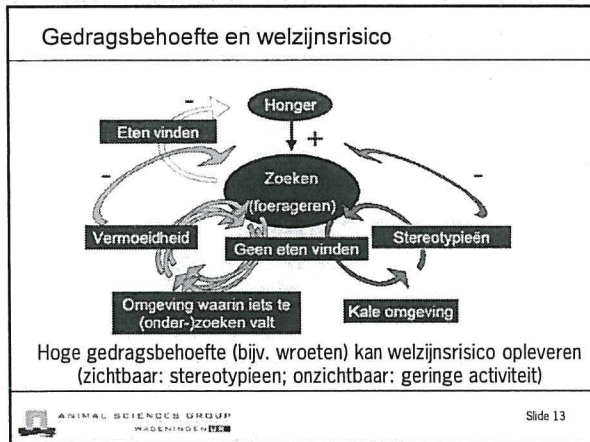


- ### De methode
- Voortbouwend op RDA lijst (2006)
 - Rekening houdend met RDA criteria en soorten
 - Natuurlijk gedrag / gedragbehoefte leidend
 - Zo mogelijk met voorspellend karakter
 - Welzijn dieren leidend
 - Rekening houdend met aanwezige kennis uit literatuur
 - Bij twijfel → voordeel dier
- Theorie? Uitgangspunt?
- ANIMAL SCIENCES GROUP
WAGENINGEN UR
- Slide 8

- ### Welzijn
- Welzijn is de kwaliteit van het leven en is afhankelijk van de aanpassing van het dier aan zijn levensomstandigheden.
 - Welzijn wordt hier op soort niveau geanalyseerd! Niet op dierniveau! Niet op genus, familie of orde niveau!
 - Welzijnsrisico's ontstaan als er een suboptimale aanpassing is aan de leefomgeving met bijbehorende risico's voor de kwaliteit van het leven.
 - Welzijnsrisico's ontstaan met name als het dier eisen aan zijn leefomgeving stelt waaraan niet of onvoldoende kan worden voldaan.
 - Welzijnsrisico's ontstaan bij hoge gedragbehoefte.
 - Voorlopige aanname: Hoge gedragbehoefte geeft hoog welzijnsrisico in niet passende omgeving
 - Voorbeelden: panda, ijsbeer, vliegende eekhoorn
- ANIMAL SCIENCES GROUP
WAGENINGEN UR
- Slide 11

- ### Natuurlijke gedragbehoefte
- "Een specifiek gedragspatroon dat onafhankelijk van de omgeving uitgevoerd zou moeten worden, zelfs wanneer de fysiologische behoeften vervuld zijn" (Jensen & Toates 1993)
 - Blokkering van gedragbehoefte kan gedragsproblemen geven.
 - Andere omgeving kan een bepalende factor zijn
 - Gedragbehoefte zijn de criteria
 - Gedrag: regelmatig uitgevoerd door alle individuen van de soort
 - Voornamelijk intern gemotiveerd
 - Zelf versterkend
 - Aanwezigheid van vacuum gedrag
 - Rebound effect
 - Deprivatie veroorzaakt compensatie
 - Deprivatie resulteert in stress en/of afwijkende gedrag
- ANIMAL SCIENCES GROUP
WAGENINGEN UR
- Slide 9

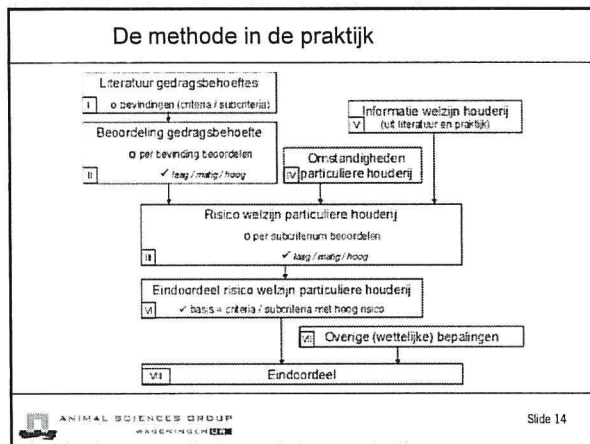




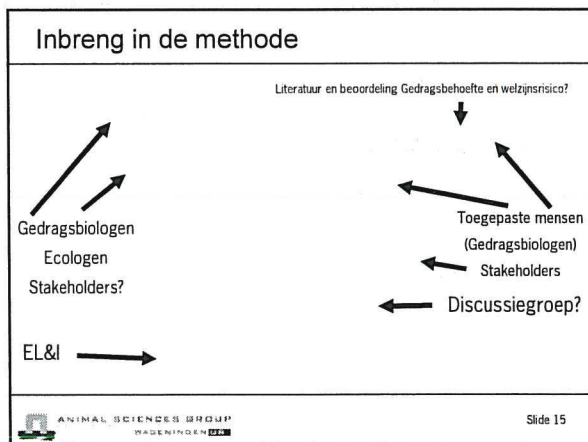
Gedragsbehoeften = Criteria

	Omgevingsinvloeden	"Funktionskreis"	Gedragsbehoeften (label)
1	Ruimtelijke	Oriëntatie in de ruimte	Ruimtebehoeften
2	Tijdsvariaties	Oriëntatie in de tijd	Tijdsbehoeften
3	Energie	Stofwisseling	Stofwisselingsbehoeften
4	Vijanden (predatoren, abiotische)	Bescherming en beschutting	Schuilbehoeften
5	Voorbestaan van de soort	Voortplanting	Voortplantingsbehoeften
6	Slijtage van het lichaam	Verzorging van het lichaam	Lichaamsbehoeften
7	Andere individuen of soorten	Biosociaal functioneren	Sociale behoeften
8	(On)voorspelbare	Exploratie- en spelgedrag	Informatiebehoeften
9	Overige		Overige behoeften

ANIMAL SCIENCES GROUP
WAGENINGEN UR



- ### Gedragscriteria onderverdeeld in subcriteria
- Oriëntatie in de ruimte
 - Habitatselectie
 - Lopen (tussen locaties)
 - Home range
 - Bewegen (op locatie)
 - Verspreiding
 - Migratie
 - Specifiek gedrag (vliegen, zwemmen, etc.)
 - Anders
 - Oriëntatie in de tijd
 - Activiteit/inactiviteit etc.
- ANIMAL SCIENCES GROUP
WAGENINGEN UR
- Slide 17



- ### Welijnsrisico
- Gedragsbehoeften zijn door experts gescoord op schaal 1-3
 - 1 = behoefte laag
 - 3 = behoefte hoog
 - Als gemiddelde score voor gedragsbehoefte > 2.5 dan
 - Welzijnsrisico voor gedragsbehoefte
 - Score voor Welzijnsrisico kan variëren van 0 – 9
 - 0 = geen enkel gedragsbehoefte geeft welzijnsrisico
 - 3 = drie gedragsbehoeften dragen bij aan welzijnsrisico
- ANIMAL SCIENCES GROUP
WAGENINGEN UR
- Slide 18

Ruimte risico

- Ruimterisico = welzijnsrisico beschikbare ruimte
 - Normomgeving: 15 m² binnen en 30 m² buiten
 - Huisvestingsnormen
 - Minimum huisvestingseisen (vb. Oostenrijk)
 - Eenduidige relatie lichaamslengte en minimumhuisvestingsnormen (formule)
 - Voor alle diersoorten schatting minimum huisvestingsnorm binnen en buiten
 - Ruimterisico per diersoort =
 - $(\text{buitennorm} + \text{binnennorm}) / (30 + 15)$
 - Scores alle diersoorten schalen tussen 0 en 1

ANIMAL SCIENCES GROUP
WAGENINGEN UR

Slide 19

Risico's zoogdieren (resultaat)

```

graph TD
    A[217 soorten] --> B[informatierisico laag]
    A --> C[informatierisico hoog]
    B --> D[109 soorten]
    C --> E[117 soorten]
    D --> F[welzijnsrisico laag]
    D --> G[welzijnsrisico medium]
    D --> H[welzijnsrisico hoog]
    F --> I[23 soorten]
    G --> J[56 soorten]
    H --> K[21 soorten]
    I --> L[ruimterisico laag]
    I --> M[ruimterisico hoog]
    L --> N[11 soorten]
    M --> O[12 soorten]
    J --> P[ruimterisico laag]
    J --> Q[ruimterisico hoog]
    P --> R[24 soorten]
    Q --> S[32 soorten]
  
```

ANIMAL SCIENCES GROUP
WAGENINGEN UR

Slide 22

Informatierisico

- Informatierisico = welzijnsrisico bij afwezigheid van wetenschappelijke informatie
 - Quick scan – beperkt tot hoge gedragsbehoeftes
 - Geen helder beeld beschikbaar informatie
 - Schatting beschikbare wetenschappelijke informatie
 - Scopus en Google Scholar: hits diersoort in literatuur zoekprogramma's
 - Woorden besteed aan diersoort in Wikipedia op internet
 - Per diersoort omgezet naar score voor informatierisico
 - Laag informatierisico = veel informatie
 - Hoog informatierisico = weinig informatie

ANIMAL SCIENCES GROUP
WAGENINGEN UR

Slide 20

Voorgestelde werkwijze in 3 fasen

1. Interview
 - (mei – jul '11)
2. Informatie verzamelen diersoorten
 - (aug – nov '11)
3. Beoordeling welzijnsrisico's
 - (dec '11 – feb '12)

ANIMAL SCIENCES GROUP
WAGENINGEN UR

Slide 23

Uiteindelijke risico-beoordeling

- Voor ieder afzonderlijk risico – grenswaarde(n)
 - Informatierisico
 - Hoog – te weinig informatie voor verdere beoordeling
 - Laag – voldoende informatie beschikbaar
 - Welzijnsrisico
 - Hoog – 3 of meer hoge gedragsbehoeftes
 - Medium – 1 of 2 hoge gedragsbehoeftes
 - Laag – geen hoge gedragsbehoeftes
 - Ruimterisico
 - Laag – normomgeving voldoet
 - Hoog – (veel) meer ruimte nodig dan normomgeving

ANIMAL SCIENCES GROUP
WAGENINGEN UR

Slide 21

Interview (mei – jul '11)

- Systematiek
- Betrokkenheid stakeholders
- Te toetsen diersoorten
- Discussie bottlenecks

ANIMAL SCIENCES GROUP
WAGENINGEN UR

Slide 24

Uw organisatie

- (vraag 3) Wat vindt uw organisatie van het begrip 'positieflijst'?
- (vraag 4) Wat vindt uw organisatie van de voorgestelde systematiek?
 - Transparant, objectief, natuurlijk gedrag leidend
- (vraag 5) Hebt u andere criteria die een rol zouden moeten spelen in de systematiek?
- (vraag 6) Wilt u meewerken aan een verdere uitwerking van de positieflijst?

Domesticatie en kweekvormen

- Wat is uw standpunt omtrent de begrippen 'domesticatie' en 'kweekvorm' met betrekking tot de systematiek (vraag 9)?
 - Kunt u informatie over domesticatie en kweekvormen geven?
 - Wat is in uw ogen de natuurlijke gedragsbehoefte van gedomesticeerde dieren of kweekvormen?
 - Hoe hiermee om te gaan in de systematiek?
 - Is soortniveau juist?
 - Moet "kweekvorm" overwogen worden (honden?).

Over soorten

- Kunt u (c.q. uw organisatie) aangeven welke diersoorten vermeld in het toegestuurd excel-bestand naar uw mening het meest relevant zijn voor een beoordeling volgens de geschetste systematiek (vraag 7)?
 - Kunt u daarbij aangeven waarom deze diersoorten relevant zijn?

Gidsdieren

- Een gidssoort is een diersoort kenmerkend voor een groep diersoorten die binnen een zelfde taxonomische groep (familie of genus) vallen en vergelijkbare aanpassingen aan hun omgeving hebben.
- Wat is uw standpunt omtrent het begrip 'gidsdier' met betrekking tot de systematiek (vraag 10)?
 - Wat vindt u van het gebruik van gidsdieren?
 - Kunt u informatie over gidsdieren geven?

Cultureel/historische achtergrond

- Zijn er naar uw mening cultureel-historische belangen/achtergronden die een rol spelen bij het mogen houden van bepaalde diersoorten (vraag 8)?
 - En zo ja, welke zijn dat dan?

Tot zover de toelichting op de systematiek

- Heeft u nog vragen of opmerkingen m.b.t. de systematiek (vraag 11)?

- Nu verder nog enkele vragen over uw mogelijke betrokkenheid bij het vervolg.

Informatie verzamelen diersoorten (vanaf aug '11)

- Wat is uw standpunt m.b.t. de fase waarin de informatie over de diersoort vanuit de houderij wordt verzameld (Vraag 12)?
 - Input ? Natuurlijk gedrag en vooral welzijn houderij
 - Wie ? Stakeholders en/of houders ?
 - Hoe? Enquête via Internet of anders ?
 - Andere opmerkingen?

Beoordeling welzijnsrisico's (vanaf najaar '11)

- Hoe?
 - Enquête met 10-20 leden van stakeholders organisatie
 - [Ethische discussie ?]
- Wil uw organisatie betrokken worden bij de uiteindelijke beoordeling van de welzijnsrisico's per diersoort (vraag 13)?
- Op welke wijze zou uw organisatie hierbij betrokken willen zijn (vraag 14)?

Tenslotte

- We stellen we u op de hoogte van de totale input
- We geven de voortgang aan
- Te verwachten is
 - Vraag naar input per diersoort
 - Beoordeling van de database door 10-20 vertegenwoordigers van uw organisatie
- Heeft u nog aanvullende opmerkingen/vragen n.a.v. dit interview (vraag 15)?
- Hartelijk dank voor uw bijdrage