



staatsbosbeheer

Jaarstukken 2012



Missie Staatsbosbeheer
Staatsbosbeheer waarborgt de kwaliteit
van een groene leefomgeving voor
mens, plant en dier.

Inhoud Jaarstukken

Directieverslag	5
1. Financieel Verslag	15
1.1 Geconsolideerde balans	15
1.2 Geconsolideerde winst- en verliesrekening	16
1.3 Geconsolideerd kasstroomoverzicht	17
1.4 Toelichting behorende tot de jaarstukken	18
1.5 Toelichting op de geconsolideerde balans	26
1.6 Niet in de balans opgenomen activa en verplichtingen	36
1.7 Toelichting op de geconsolideerde winst- en verliesrekening	36
1.8 Gegevens deelnemingen	47
1.9 Enkelvoudige balans	48
1.10 Enkelvoudige winst- en verliesrekening	48
1.11 Toelichting op de enkelvoudige balans en winst- en verliesrekening	48
Overige gegevens	53
1.12 Resultaatbestemming	53
1.13 Controleverklaring	54
1.14 Bijlage aanvullende opdrachten ministerie EZ	56
2. Verslag van de Raad van Toezicht	59
3. Sociaal verslag	65
4. Bestuursstructuur en personalia	71



Directieverslag

De directie van Staatsbosbeheer biedt hierbij de jaarstukken aan voor het boekjaar dat geëindigd is op 31 december 2012.

Staatsbosbeheer maakt zich onder de noemer 'beschermen, beleven en benutten' klaar voor de toekomst waarin ze mensen wil betrekken bij de natuur die hen raakt. Een toekomst waarin de publieke financiering van beheer van natuur, landschap en recreatie niet langer vanzelfsprekend is en zal afnemen. Voortaan moet het werk van Staatsbosbeheer voor een groter deel uit de opbrengsten van eigen activiteiten worden gefinancierd. Om groene ambities op het vlak van jeugd, recreatie, doelgroepen met speciale behoeften en toezicht te financieren, is Staatsbosbeheer steeds meer maatschappelijk ondernemer. Niet om de hoogst mogelijke omzet te halen, maar om met renderende zaken betekenisvolle activiteiten mogelijk te maken. Dit alles is in 2012 geprobeerd te verbeelden in de korte film 'Het zit in onze natuur' die op onze website www.staatsbosbeheer.nl te zien is. Hieronder treft u allerlei andere informatie aan over zowel Staatsbosbeheer als over de activiteiten.

Wat doen we en wat hebben we bereikt

Staatsbosbeheer werkt aan het behoud en de ontwikkeling van natuurgebieden, aan een goede maatschappelijke functievervulling en aan het bewerkstelligen van een brede maatschappelijke belangstelling en waardering voor natuur en landschap. Staatsbosbeheer is in 1998 verzelfstandigd en heeft als taak ruim 260.000 hectare natuurgebied in stand te houden, te beheren en te ontwikkelen.

Conform de missie zet Staatsbosbeheer zich in voor een natuurlijke leefomgeving waarmee

mensen zich verbonden voelen, die bescherming biedt aan waardevolle planten en dieren en waar plaats is voor beleving en benutting.

Het organisatiedoel is driedelig en gefundeerd vanuit de terreinen:

- 1 Het behoud en de ontwikkeling van natuur en landschap in dienst van de natuur en huidige en toekomstige generaties Nederlanders.
- 2 De toegankelijkheid en beleefbaarheid van natuur en landschap voor alle Nederlanders.
- 3 De verankering van het belang van natuur en landschap in de Nederlandse samenleving.

In 2012 was wederom sprake van een groot aantal resultaten, successen maar ook tegenvallers. Door de grote variatie in terreintypen en terreinomstandigheden en vooral door de grote diversiteit aan waarden die Staatsbosbeheer beschermt en laat beleven, is het ieder jaar weer een feest om terug te kijken op de duizenden betekenisvolle activiteiten van Staatsbosbeheer en van onze partners. En is er reden om te leren van ervaringen en van fouten. Bij het terugkijken valt op hoezeer natuur, landschap en cultuurhistorie verbonden zijn met onze samenleving. De raakvlakken van ons werk met andere sectoren, andere belangen en interesses zijn bijna oneindig.

Een jaarverslag biedt slechts summier ruimte om daar adequaat verslag van te doen. We vinden het belangrijk om aan iedere geïnteresseerde te laten zien wat Staatsbosbeheer doet en bereikt heeft. We hebben dan ook besloten om onze resultaatverantwoording op een andere leest te gaan schoeien. We zullen dat structureel door het jaar heen doen, en éénmaal per jaar in het verband van de jaarverslaglegging in de vorm van een 'optelsom'.

Staatsbosbeheer maakt daarbij onder andere gebruik van het bestaande systeem van kwaliteit-beoordeling van behoud en ontwikkeling van

natuur en landschap. Daarbij wordt door interne kwaliteitsbeoordelingen (IK's) een deel van het totale beheersareaal beoordeeld en wordt intern verantwoording afgelegd over de geleverde prestatie. In 2012 is 6,9% van het areaal beoordeeld. De juistheid en betrouwbaarheid van IK's wordt getoetst door middel van externe audits. Externe deskundigen beoordelen in een geselecteerd gebied het gevoerde beheer, het beheerproces, situatieafhankelijk specifieke aandachtspunten zoals de beleefbaarheid en de contacten met de burens en geven dan een oordeel over de kwaliteit van interne beoordelingen. In 2012 is door deskundigen in dit kader een rapport uitgebracht over de Weerribben en is een audit opgestart in het Veerse Meer.

Uitkomsten van onze bevindingen, van onze interne beoordelingen en de externe audits worden gepubliceerd in een afzonderlijk verslag in het kader van publieke verantwoording dat in april 2013 op onze website zal worden gepubliceerd.

Staatsbosbeheer is ook erg benieuwd naar wat anderen vinden van haar gebieden en heeft daarom voor het jaarverslag 2012 een verkiezing uitgeschreven, waarbij iedereen is uitgenodigd om hun eigen 'prachtplek 2012' aan te geven. De uitslagen staan op www.prachtplekken.nl.

Continuïteit

De bijdrage van het ministerie van Economische Zaken voor het jaar 2013 voor de eigenaar- en organisatiekosten is ontvangen. Ook heeft de provincie Utrecht als verrekenprovincie namens de provincies een voorschot voor het jaar 2013 beschikbaar gesteld voor het beheer. Hierdoor bestaat voor het jaar 2013 geen continuïteitsrisico.

De financiële consequenties van het regeringsbeleid en de decentralisatie naar de provincies leiden nu nog tot veel onzekerheden over onze financiering ingaande 2014 en verder. Duidelijk is al wel dat we ingaande 2014 fors minder geld te besteden hebben. In dit licht is een aantal lopende trajecten rond organisatieveranderingen versneld om een aantal kostenbesparingen eerder te implementeren.

We hebben permanent aandacht voor het inter-

preteren van overheidsbeleid en het in kaart brengen van andere ontwikkelingen die mogelijke risico's en kansen met zich meebrengen, zodat de organisatie tijdig kan bijsturen.

Door onduidelijkheid rond de financiering van het natuurbeheer door de provinciale subsidieregeling SNL kan in de toekomst wel sprake zijn van een continuïteitsrisico. Dit geldt ook voor risico's met betrekking tot onze liquiditeitspositie. In 2014 gaan we over van betaling vooraf naar subsidie betaling achteraf waardoor we een fors liquiditeitsprobleem zien aankomen. Staatsbosbeheer is hierover in overleg met het ministerie van Economische Zaken maar hiervoor is nog geen oplossing gevonden. Enkele andere aspecten zijn beschreven in hoofdstuk 1.4: Toelichting behorende tot de jaarstukken.

Resultaat en financiële informatie

Daar waar in het vorige boekjaar nog een positief resultaat van ongeveer € 6,5 mln. werd behaald wordt het boekjaar 2012 afgesloten met een verlies van iets minder dan € 1 mln. Het resultaat wijkt daarmee ca. € 1,5 mln. af van de begroting 2012, waarin nog een positief resultaat werd geraamd van € 0,5 mln.

De afwijking is vooral het gevolg van bijzondere posten in de winst- en verliesrekening:

- In 2012 is een voorziening ingeboekt voor een verlieslatende contract: in het Beleidsbesluit herhuisvesting is vastgelegd dat het hoofdkantoor in de loop van het 2e halfjaar 2013 gevestigd zal worden in Amersfoort; het nog lopende huurcontract van het kantoor Driebergen zal niet worden uitgediend, maar de huurkosten lopen wel door tot einde contractperiode. Voorzien is een bedrag van ca. € 1 mln.
- In 2012 is besloten om niet door te gaan met het project DAS en de uitgaven voor de ontwikkeling van de applicatie voor digitalisering van documenten en archieven af te boeken. De verantwoorde waardevermindering bedraagt ca. € 1,2 mln.
- Tegenover deze bijzonder lasten van totaal € 2,2 mln. staan bijzondere baten, die zijn gerealiseerd bij het afstoten van materiële vaste activa. De boekwinsten zijn met ca. € 0,5 mln. gestegen ten opzichte van vorig jaar.

De overheidsbijdragen en continuïteit zijn en blijven belangrijke aandachtspunten. Aan het begin van het begroting- en verslagjaar 2012 bestond nog grote onzekerheid over de financiering van Staatsbosbeheer voor dat jaar. Waar aanvankelijk in een pessimistisch scenario nog rekening werd gehouden met een korting op de bijdrage van ca. € 20 mln. voor 2012 is de financiering uiteindelijk toch nog op het niveau van 2011 (en eerdere jaren) uitgekomen. Dat is terug te zien in het uitgavenpatroon en in de winst- en verliesrekening 2012, waar sprake is van een flinke stijging van de variabele post 'Kosten inzet van derden'. Staatsbosbeheer heeft besloten om de niet voorziene financiële ruimte in 2012 vooral in het directe beheer van de terreinen te besteden.

De opbrengsten in 2012 zijn achtergebleven bij de verwachtingen en zijn uitgekomen op € 152,5 mln. Wel is sprake van een daling op de 'vaste' kosten. In het ondernemingsplan 'Kansen Benutten' is een afname van het aandeel vaste kosten ten opzichte van de totale bedrijfslasten als doel geformuleerd. Staatsbosbeheer is op de goede weg: ten opzichte van 2011 is bij die vaste kosten (zie de posten 21 t/m 25 in 1.2 Geconsolideerde winst- en verliesrekening) een besparing

gerealiseerd van bijna € 4 mln., hetgeen een daling betekent van 5%. Deze wordt echter negatief beïnvloed door een sterke verhoging van de pensioenpremie, waardoor de totale salarislasten niet evenredig dalen met de vermindering van de formatie. Ook de eenmalige afkoop van het inlooprisico voor het eigenrisicodragerschap van de WGA heeft hieraan bijgedragen. Verdere afname van formatie naar 800 fte, lagere huurlasten door 40% minder vloeroppervlak voor hoofd- en regiokantoren, een lager en duurzamer uitrustingsniveau (minder investeringen = minder afschrijvingslasten) moeten tot 2015 helpen bij het realiseren van de doelstelling uit het ondernemingsplan.

De ontwikkeling van de diverse categorieën is vermeld in het volgende meerjarenoverzicht.

Investerings

De investeringsuitgaven zijn in 2012 gestegen ten opzichte van 2011. Gezien de financieel onzekere toekomst is terughoudend omgegaan met nieuwe investeringen. Om ons voor te bereiden op een andere toekomst waarbij we meer zelf moeten gaan verdienen zijn investeringen echter onvermijdelijk. In 2012 lopen enkele grote ICT

Meerjarenoverzicht 2006-2012

Bedragen x € 1.000	2012	2011	2010	2009	2008	2007	2006
Bedrijfsopbrengsten	152.477	153.112	151.071	146.576	140.859	135.690	133.900
- Overheidsbijdrage	88.976	89.382	89.532	89.526	87.235	84.654	80.413
- Eigen omzet	52.029	51.196	48.001	45.461	41.679	45.471	36.985
- Overige subsidiebijdragen	11.472	12.534	13.538	11.589	11.945	5.565	16.502
Financiële baten en lasten	798	971	647	1.567	3.171	2.923	1.961
Balans totaal	181.772	171.039	166.115	162.694	164.635	173.740	122.671
Resultaat lopend jaar	V 981	W 6.472	V 2.113	V 43	V 3.895	W 1.735	W 453
Eigen vermogen	73.011	73.995	67.524	69.637	69.680	73.576	71.840
Investerings (incl. subsidies)	7.734	6.268	9.324	13.610	8.568	7.173	7.727
Desinvesteringen	2.313	1.767	1.353	1.487	1.024	1.846	796
Afschrijvingen	6.555	7.698	6.482	6.189	5.671	5.646	5.848
Personeel in fte	938	975	1.014	998	966	910	914
Areaalontwikkeling (ha)	261.487	261.104	259.878	258.696	256.331	254.439	248.849
- Doelstellingsgericht	226.270	226.433	225.246	223.442	221.132	222.297	218.478
- In erfpacht bij derden	35.257	34.671	34.632	35.254	35.199	32.142	30.371
Interne kwaliteitscontrole							
- in het jaar in%	6,9%	8,7 %	8,5%	9,4%	11,4%	12,1%	9,3%
- in het jaar in hectares	16.292	19.703	18.970	20.609	25.186	26.964	20.232
- cumulatief in ha vanaf 2000	267.106	250.814	231.111	212.141	191.532	166.346	139.382
- cumulatief in% vanaf 2000	118,0	110,8%	103,3%	95,0%	86,6%	74,8%	63,8%

projecten die deels ook nog doorlopen in 2013. Het betreft onder meer een Gemeenschappelijk Basisregistratie systeem Natuur en Landschap (GBNL) dat we samen met andere (ook internationale) terreinbeherende organisaties ontwikkelen, en een document management systeem. Ook hebben we flink geïnvesteerd in (toekomstige) renderende activiteiten, zoals Buitenlevenwoningen en natuurkampeertreinen.

Risicomanagement en interne beheersing

Staatsbosbeheer onderkent de risico's die samenhangen met de uitvoering van de activiteiten. Deze worden systematisch bewaakt en Staatsbosbeheer zet zich in om deze te beperken en te beheersen.

Statement van directeur: werking van het interne risicobeheersing- en controle systeem

Staatsbosbeheer is medeoprichter en lid van de Handvestgroep Publiek Verantwoorden.

Deze Handvestgroep stelt met de beste governance de norm voor kwaliteit in publieke dienstverlening.

Onze eigen Code goed bestuur Staatsbosbeheer is gebaseerd op de normen van de handvestgroep. Ingegeven door deze code verklaart de directeur bij deze dat de interne risicobeheersing- en controlesystemen in het verslagjaar adequaat hebben gewerkt en dat de organisatie daarmee in control was.

Staatsbosbeheer hecht grote waarde aan transparantie en verantwoorden. Om hierin scherp te blijven en van elkaar te leren dong Staatsbosbeheer afgelopen jaren steeds mee naar de Kordes Award. De afgelopen twee verslagjaren is Staatsbosbeheer genomineerd binnen de categorie Rijk & Overig en is in 2012 daarnaast uitgeroepen tot best practice op het gebied van stijl & communicatie.

Het management informatie systeem Arend, dat naast gerichte rapportages ook dashboards bevat waarop met één oogopslag de stand van een aantal kritische prestatie-indicatoren op het gebied van financiën en personeel zichtbaar wordt, is een sterk hulpmiddel voor interne sturing. Ook is risicomanagement in 2012 op een gestructureerde

wijze verder verankerd in de P&C cyclus. Het bespreken van mogelijke risico's staat standaard op de agenda van onze P&C gesprekken. Afgelopen jaren is ook hard gewerkt aan de fiscale risicobeheersing, hetgeen in februari 2012 heeft geleid tot het tekenen van een Convenant Horizontaal Toezicht met de Belastingdienst.

Jaarlijks voeren we, mede ingegeven door het horizontaal toezicht, zelf een steekproef uit waarin naast fiscale aspecten ook de naleving van een aantal andere relevante interne controle maatregelen wordt getoetst. Hierbij is in 2011 gebleken dat in een tweetal gevallen de Europese aanbestedingsregels niet juist zijn uitgelegd, hetgeen zowel in 2011 als 2012 heeft geleid tot een oordeel met beperking inzake de rechtmatigheid. In 2012 is hard gewerkt om tot procesverbetering te komen hetgeen naar verwachting in 2013 weer zal leiden tot een goedkeurende controleverklaring inzake de rechtmatigheid van de onafhankelijk accountant.

Staatsbosbeheer kent een op een breed terrein van de bedrijfs- en beleidsprocessen opererende auditfunctie die het management inzicht, informatie en advies geeft aan het begin van processen, tussentijds en achteraf. De auditors rapporteren rechtstreeks aan de directie en periodiek aan de Auditcommissie van de Raad van Toezicht. De auditors zijn in 2012 ook ingezet in een Quality Assurance (QA) rol bij de grotere (ICT) projecten.

In de Gedragscode Integriteit is vastgelegd hoe Staatsbosbeheer omgaat met integriteit. Deze code ondersteunt medewerkers om op een verantwoorde manier te werken uit naam van Staatsbosbeheer. Zoals bij iedere organisatie kunnen zich binnen Staatsbosbeheer onregelmatigheden, zoals diefstal, fraude of corruptie voordoen, waarbij eigen werknemers zijn betrokken en waardoor de organisatie wordt benadeeld. Het Reglement Integriteitschending geeft aan hoe te handelen wanneer er kwesties worden geconstateerd waarbij de integriteit in het geding is, of wanneer er vermoedens zijn dat de integriteit geschonden is. Om het bewustzijn rondom integriteit te verhogen, maken op Staatsbosbeheer toegespitste integriteitvraagstukken periodiek onderdeel uit van de verschillende werkoverleggen. Een integriteitspel helpt daarbij mogelijke issues bespreekbaar te maken.

Belangrijke elementen van het gevoerde beleid

In 2012 was het beleid vooral gericht op het klaarstomen op een veranderende toekomst. Staatsbosbeheer heeft ingezet op het vermeerderen van opbrengsten en het verminderen van de kosten waarbij de nadruk op de vaste kosten lag, omdat deze ook doorwerken in het kostenniveau in de komende jaren. We hebben in 2012 gewerkt met een vacaturestop, een inhuurstop en een investeringstop waarbij het uitgangspunt steeds was "niet, tenzij". Ontheffing hierop is alleen verleend voor onontkoombare posten en/of posten die nodig zijn voor het vergroten van het verdienvermogen.

Staatsbosbeheer werkt verplicht met schatkistbankieren conform de instructies van het ministerie van Financiën. Staatsbosbeheer heeft daarnaast geen bijzondere financiële instrumenten.

Bedrijfsvoering en personeel

Binnen bedrijfsvoering zijn in 2012 wederom belangrijke stappen gezet om nog grotere efficiency en effectiviteit te bereiken. Bedrijfsvoering laat zich naast meer landelijk en eenduidig werken ook specifiek leiden door efficiënt en kostenbewust werken. Dit leidt tot meer standaardisering en uniformering, digitalisering, centrale aansturing, kennisspecialisatie, ondersteuning daar waar het werk ligt en daar waar het kan in shared services.

In 2012 zijn er flinke efficiencyslagen gemaakt onder meer op het gebied van huisvesting. De huisvesting van onze kantoren is in 2012 onder de loep genomen. Dit heeft geleid (en zal in 2013 nog verder leiden) tot inperking van de gehuurde oppervlakten en daarmee forse kostenbesparingen voor de komende jaren. Nieuwe vormen van werken, geholpen door informatietechnologie, maken dat mogelijk.

Op het gebied van inkoop is in 2012 veel gebeurd. Nieuw inkoopbeleid is formeel vastgesteld en een aantal procedures is aangescherpt. Het in 2012 opgestelde 'Investeringsplan periodieke vervanging wagenpark' heeft ertoe geleid dat het wagenpark vanaf 2012 stapsgewijs wordt

verjongd, verduurzaamd en gereduceerd.

Daarmee realiseert Staatsbosbeheer ca 360 ton minder CO₂-uitstoot op jaarbasis. Een aantal (Europese) aanbestedingen werden begeleid en succesvol afgerond wat er toe heeft geleid dat de beperking in de controleverklaring voor 2013 zal vervallen.

Eind 2012 is de eerste pilot inkooptraining 'Doelmatig inkopen in het beheer' succesvol verlopen. De uitwerking van de in 2011 ingezette organisatieveranderingen heeft in 2012 tot merkbare verbeteringen op ICT gebied geleid. Ten aanzien van het servicemanagement zijn binnen de afdeling ICT werkprocessen veranderd en nieuwe toegevoegd. Het zorgt voor een nieuwe impuls voor het verder professionaliseren van de ICT dienstverlening en de afstemming met de interne klant. De belangrijkste prioriteit in deze is het opzetten van de dienstverlening conform de servicecatalogus en de daarbij bijhorende continuïteit. In 2012 is gestart met het project 'Ontvlechting' waar onder grote tijdsdruk voor ICT een complexe migratie is uitgevoerd. Met name de Back Office heeft daar een prestatie van formaat geleverd.

Niet alles ging echter goed. Het project digitalisering (DAS) is in 2012 beëindigd. Staatsbosbeheer heeft op dat niet goed gelopen project een fors verlies genomen. In het najaar is een nieuw standaard pakket geselecteerd dat in samenhang met SharePoint de basis zal vormen voor het digitaal werken bij Staatsbosbeheer. In 2013 wordt dit geïmplementeerd. Deze harde les heeft er mede toe geleid dat Staatsbosbeheer concrete maatregelen heeft geformuleerd rondom het verbeteren van projectbeheersing.

Het terugtreden van de rijksoverheid bij de financiering van het werk van Staatsbosbeheer noopt tot het terugbrengen van het aantal personeelsleden. Staatsbosbeheer gaat van ca. 1.000 fte in 2011 naar ca. 800 in 2015. Staatsbosbeheer heeft met de vakbonden en de Ondernemingsraad afgesproken dat er tot 2015 geen gedwongen ontslagen zullen plaatsvinden en staat de komende jaren dus voor de opgave om mensen met behulp van goed sociaal flankerend beleid te motiveren om zowel intern als extern nieuwe kansen te zoeken.

Voor veel van onze mensen is de nieuwe werkelijkheid dat Staatsbosbeheer meer renderende activiteiten moet ontplooiën om betekenisvolle

activiteiten waarvan de financiering wegvalt te kunnen blijven doen, nog onwennig. Dit vergt naast een omslag in hun denken ook concrete opleidingen op alle niveaus. Staatsbosbeheer is in 2012 begonnen met een leiderschapstraject voor onze managers zodat zij ook meer handvatten krijgen om al deze (cultuur)veranderingen in goede banen te leiden.

Beschermen, beleven en benutten

Zoals eerder aangegeven probeert Staatsbosbeheer onder de noemer 'beschermen, beleven en benutten' zich voor te bereiden op de toekomst. Hiermee beoogt Staatsbosbeheer de realisatie van de volgende lange termijn doelstellingen:

- Actief stimuleren van het op een respectvolle manier beleven van natuur door de mens ten behoeve van recreatie, educatie en welzijn.
- Het beschermen en ontwikkelen van belangrijke groene Nederlandse natuurgebieden op een kwalitatief hoogwaardig niveau - in nauwe samenwerking met overheden, bedrijven, instellingen en burgers - ten bate van een blijvende (waardevolle) relatie tussen mens en natuur, voor nu en toekomstige generaties.
- Duurzaam verantwoord benutten van natuur, met als oogmerk het invullen van de maatschappelijke behoeften en bijdragen aan de financieringsbehoefte van Staatsbosbeheer.

In het bijzonder gaat het hierbij dan om het vinden van het juiste evenwicht tussen deze drie doelstellingen bij alles wat Staatsbosbeheer doet.

Grond en gebouwen

Naast de medewerkers zijn grond en gebouwen het belangrijkste kapitaal van Staatsbosbeheer. Het is dan ook van groot belang om zeer bewust met de aan Staatsbosbeheer toevertrouwde gronden en gebouwen om te gaan en deze tot optimaal rendement te brengen in materiële en immateriële zin. De verbondenheid van natuur en cultuur in vele van de beheerde terreinen en de onlosmakelijke relatie tussen gebouwd en ongebouwd is binnen Staatsbosbeheer inmiddels vanzelfsprekend. Verantwoord omgaan met grond en gebouwen gaat dus niet alleen over de zakelijke, verdienende kant; het gaat evenzeer om goed beheer en duurzaam gebruik (het tot

maatschappelijk nut brengen) van elke hectare en elk gebouw.

Staatsbosbeheer heeft momenteel ruim 260.000 ha grond in eigendom. Daarnaast is Staatsbosbeheer eigenaar van circa 1.700 gebouwen, waarvan een deel rijksmonumenten. De verandering van een budgetgestuurde terreinbeherende organisatie naar een meer marktgestuurde maatschappelijke organisatie is met de recente ontwikkelingen in een stroomversnelling gekomen. Bij het doorzetten van deze trend zullen de primaire processen van Staatsbosbeheer steeds meer marktgericht zijn. Daarom is er voor gekozen om het beheer van grond en gebouwen optimaal te professionaliseren. Deze professionalisering heeft ertoe geleid dat Staatsbosbeheer diverse nieuwe of verbeterde vormen van vastgoedexploitatie ter hand heeft genomen, zoals het herbestemmen van gebouwen, het optimaliseren van het gebruik van subsidiestromen voor (rijks-)monumenten en proactieve belangenbehartiging bij onvermijdelijke bestemmingswijzigingen.

Staatsbosbeheer heeft gedurende de laatste vijf jaar in het bijzonder haar vastgoedbeheer geprofessionaliseerd door middel van aanpassingen in de organisatie, het binnenhalen van kennis en het ontwikkelen van beleid. Dit heeft geleid tot een betere borging van vastgoedprocessen en een toename van inkomsten uit grond en gebouwen. Ondanks de verslechterende economische situatie, welke met name de vastgoedsector treft, zien we een stijgende lijn in de inkomsten vanuit onze gronden en gebouwen.

Duurzaam bosbeheer

Staatsbosbeheer is FSC-gecertificeerd. Dat betekent dat onze bossen goed en verantwoord worden beheerd en voldoen aan de strenge normen van het Forestry Stewardship Council. Hout uit onze bossen mag dan ook het FSC-keurmerk dragen.

De huidige toestand van het bos en het bosbeheer is een gevolg van een ontwikkeling die al enkele decennia gaande is. Deze kan worden getypeerd door een verminderde aandacht en inzet voor het beheer van multifunctionele

bossen waar zowel natuur, beleving als houtoogst aan de orde zijn. De natuur- en productiefunctie worden daarmee niet altijd en overal optimaal benut.

Herijking van het beheer is dus zowel vanuit boskwaliteit, als vanuit lange termijn strategie van belang. Een middel om te sturen naar een optimaler bos is gerichte kap en verjonging. De bijgroei kan daarmee weer toenemen en er kan gestuurd worden op een gewenste toekomstige samenstelling en kwaliteit. Ingaande 2012 zal er komende jaren structureel meer hout worden geoogst waarbij een deel van de opbrengsten weer wordt geïnvesteerd in gerichte verjonging. De houtoogst is daarbij niet groter dan de 'bijgroei'.

In 2012 heeft Staatsbosbeheer door externen laten onderzoeken of onze manier van bleszen (het aangeven welke bomen geveld moeten worden) nog op voldoende niveau is. Hieruit is een aantal waardevolle adviezen naar voor gekomen die Staatsbosbeheer in 2013 gaat uitwerken en implementeren.

Duurzame energie

In 2012 zijn er verschillende initiatieven geweest. Er is een project gestart waarbij een groot aantal van onze bedrijfsgebouwen in de komende jaren wordt voorzien van zonnepanelen. Hiermee denkt Staatsbosbeheer duurzamer en economisch rendabel te kunnen worden.

Ook is Staatsbosbeheer in dit verslagjaar begonnen met een verkenning op het gebied van windenergie. De organisatie wil graag een bijdrage leveren aan de ambities van het kabinet om de komende jaren toe te groeien naar 6.000 megawatt windenergie op land, daar waar zich dat op een passende manier verhoudt tot de overige functievervulling van terreinen.

Openstelling en beleefbaarheid

Veel gebieden (momenteel meer dan 90 procent) zijn geheel opengesteld voor publiek. Waar dat niet zo is, wordt eraan gewerkt om door zonerings de terreinen (deels) toegankelijk te maken en te houden voor publiek. Uit de verschillende recreatie-enquêtes blijkt dat bezoekers tevreden zijn over de voorzieningen in de terreinen die

Staatsbosbeheer beheert en er graag komen vanwege de hoge belevingswaarde.

Ook hier ziet Staatsbosbeheer steeds meer kansen om een beter evenwicht te vinden tussen beschermen, beleven en benutten. Al deze aspecten komen samen in bijvoorbeeld onze 'Grote Vijf' excursies. Hierbij kunnen deelnemers genieten van een bijzondere natuurervaring die ook bijdraagt aan het bewustzijn van de noodzaak tot bescherming. Staatsbosbeheer steekt daarbij in op een kostendekkende exploitatie; deelnemers blijken (graag) bereid de gevraagde bijdrage te voldoen omdat de prijs-kwaliteit verhouding klopt. Het blijkt lastiger om dit evenwicht te bereiken bij onze negen Buitencentra. De aspecten beleven en beschermen zijn hier goed vertegenwoordigd maar het zal de komende jaren een hele uitdaging worden om na het wegvallen van de rijksfinanciering kostendekkend te werken.

Relatie met de omgeving

In en om veel terreinen die Staatsbosbeheer beheert, is sprake van intensief contact met onze bureaus, ondernemers en bezoekers. Het lukt de laatste jaren steeds beter de omgeving te betrekken bij de groene leefomgeving. Daarmee begint burgerparticipatie steeds meer van de grond te komen.

Dat gaat jaarlijks om vele tienduizenden contacten. Het merendeel daarvan verloopt positief en rimpelloos; een klein aantal daarentegen levert spanningen op. Staatsbosbeheer is zich ervan bewust dat dingen lang niet altijd even handig gedaan worden en dat op punten van nabuurschap en gastheerschap nog stappen zijn te zetten. Staatsbosbeheer investeert daar zeer bewust in. Het gaat vrijwel steeds om 'kleinschalige onenigheden', die met wederzijdse inspanningen oplosbaar zijn.

Een bijzondere vorm van samenwerking die Staatsbosbeheer in 2012 geïntensiveerd heeft, is de samenwerking met agrariërs in agrarische natuur verenigingen met als oogmerk het met vereende krachten gezamenlijk in stand houden van cultuurhistorische landschappen.

Toekomstige ontwikkelingen

In het jaar 2012 is het ondernemingsplan 'Kansen benutten' dat de periode 2012-2015 beslaat, van kracht geworden. Het plan beschrijft hoe Staatsbosbeheer te midden van de turbulente politieke en maatschappelijke veranderingen rond natuur en landschap een toekomstvaste en zelfbewuste koers wil uitzetten. Kernelementen in die koers zijn maatschappelijke verankering, klantgericht beheer en ondernemerschap.

Door de decentralisatie van het natuurbeleid verandert er veel voor Staatsbosbeheer. In de eerste plaats wordt het principiële verschil tussen Staatsbosbeheer en andere terreinbeheerders opgeheven voor zover het de financieringswijze van natuur- en landschapsbeheer betreft. In de Subsidie Natuur en Landschap (SNL) die, zo als het er nu naar uitziet, voor het eerst over het jaar 2014 zal worden aangevraagd, is sprake van subsidie voor de directe kosten van natuur- en landschapsbeheer. Staatsbosbeheer heeft in 2012 hard gewerkt om 'subsidieproof' te worden. Dat is gelukt kijkend naar de resultaten van de in 2012 uitgevoerde proefaanvraag. Er is nog veel onzekerheid over de hoogte van deze subsidie ingaande 2014 omdat provincies hier verschillend mee lijken om te willen gaan. Ook over de vorm van de subsidieregeling is nog discussie.

Het ministerie van EZ levert vanaf 2014 structureel een bijdrage voor de eigenaar- en organisatiekosten van € 24,6 mln. per jaar.

De rijksfinanciering van ruim € 36 mln. (realisatie 2011) voor toezicht in de terreinen, beheer van het recreatieve voorzieningen en infrastructuur, beheer van cultuurhistorische en archeologische monumenten (incl. gebouwen), beheer van bezoekerscentra, beheer van speelbossen en van andere jeugdactiviteiten, vrijwilligers en participatie en behartigen van natuurbelangen vervalt. Hiermee worden vooral onze bijdragen aan maatschappelijke verankering en recreatief gebruik in de toekomst onzeker.

Om deze activiteiten te kunnen blijven uitvoeren zal een omslag gemaakt moeten worden om de komende jaren andere financieringsbronnen te vinden. Staatsbosbeheer zal zich ten eerste inzetten om deze activiteiten met andere bronnen of door eigen geld gefinancierd te

krijgen dan wel anderszins kostendekkend te maken. Concreet kan dit bijvoorbeeld betekenen dat Staatsbosbeheer in de toekomst veel minder bijzondere opsporingsambtenaren (BOA's) kan inzetten als Staatsbosbeheer de kosten hiervoor niet zelf verdient. Dit strookt niet met het steeds intensiever gebruik van terreinen en de wens om toezicht van onze bezoekers.

In het coalitieakkoord 2012 is de inkomstentaakstelling voor Staatsbosbeheer blijven staan ter grootte van € 100 mln. tot 2018 door verkoop van gronden buiten de EHS. In de Rijksbegroting voor 2013 is € 10 mln. als opbrengst opgenomen, waarvoor Staatsbosbeheer in het komende jaar de nodige inspanningen zal plegen.

Digitaal verslag van het jaar 2012

In 2012 brengt Staatsbosbeheer naast deze jaarstukken ook een digitaal verslag over het jaar 2012 uit. Dit digitale verslag bevat onze prachtige plekken die de bezoeker inkijkjes geeft in de bijzondere wereld van en achter Staatsbosbeheer. Ik verwijs u dan ook graag naar ons digitale verslag van het jaar 2012 op www.jaarverslagstaatsbosbeheer.nl.

Samenvattend

Bij Staatsbosbeheer kijken we terug op 2012 als een bijzonder jaar. Aan de ene kant zijn de gewijzigde opvattingen over het natuurbeleid overal merkbaar en zijn maatschappelijke ontwikkelingen indringend voelbaar. Aan de andere kant is 2012 een overgangsjaar met nog een behoorlijke overheidsbijdrage, waardoor de financiële druk beperkt lijkt. Voor een organisatie die decennia lang gedragen is door de Rijksoverheid in zijn handelen en financiering brengt dat veel veranderingen en onzekerheden voor de toekomst met zich mee, die door lang niet iedereen wordt begrepen.

Staatsbosbeheer en de medewerkers van Staatsbosbeheer bereiden zich voor op de komende jaren, waar de eigen verantwoordelijkheid voor continuïteit en voor draagvlak bij bestuur, publiek en markt nog aanmerkelijk groter zal zijn. Mijn zorg zit dan niet bij het vermogen van Staatsbosbeheer en Staatsbosbeheerders om met

die grotere verantwoordelijkheid om te gaan; wetend, dat het niet makkelijk zal zijn en veel kosten en inspanningen met zich zal brengen. Mijn zorg zit vooral bij de vraag of de betrokken overheden (rijk en provincies) Staatsbosbeheer de ruimte zullen bieden om ten volle als maatschappelijke onderneming te functioneren en of zij de middelen ter beschikking zullen stellen om de transitie verantwoord te maken.

Ik weet me bij het streven naar een goede toekomst voor Staatsbosbeheer en voor de waarden die we beheren, door velen gesteund. Door de medewerkers, de Raad van Toezicht en de Raad van Advies, door vele bestuurders en politici, door talloze organisaties en instellingen en door

de 150 miljoen bezoekers, die jaarlijks genieten van onze gebieden. Staatsbosbeheer zit al voor een flink deel in het hart van de samenleving. We werken er aan om dat nog meer inhoud en betekenis te geven.



Drs. C.J. Kalden, directeur Staatsbosbeheer

Driebergen, 15 maart 2013



1. Financieel Verslag

1.1 Geconsolideerde balans

(bedragen x € 1.000)	31-12-2012	31-12-2011
Activa		
[1] Immateriële vaste activa	2.635	3.442
[2] Materiële vaste activa	67.735	68.062
[3] Financiële vaste activa	2.234	4.434
Vlottende activa	109.168	95.101
[4] Voorraden	2.711	2.003
[5] Vorderingen en overlopende activa	24.437	23.406
[6] Liquide middelen	82.020	69.692
Totaal activa	181.772	171.039
Passiva		
Eigen Vermogen	73.011	73.995
[7] Beginvermogen	68.354	68.354
[8] Reserves	5.638	-831
[9] Resultaat boekjaar	-981	6.472
Vreemd Vermogen	108.761	97.044
[10] Investeringsubsidies	5.461	4.594
[11] Voorzieningen	7.126	6.697
[12] Langlopende schulden	37.086	26.616
[13] Kortlopende schulden	59.088	59.137
Totaal passiva	181.772	171.039

Aanvullende opmerking: in het saldo liquide middelen is een bedrag van ca. € 30,7 mln. te beschouwen als 'beklemd'. Deze middelen zijn niet vrij besteedbaar voor de reguliere activiteiten van Staatsbosbeheer.

1.2 Geconsolideerde winst- en verliesrekening

(bedragen x € 1.000)	Realisatie 2012	Begroting 2012	Realisatie 2011
Bedrijfsopbrengsten			
[14] Overheidsbijdrage	88.976	88.286	89.382
[15] Omzet recreatie	5.076	5.288	5.033
[16] Omzet ingebruikgeving	16.557	14.606	15.714
[17] Omzet houtverkoop	23.791	29.112	22.140
[18] Omzet overige producten	1.408	1.625	3.256
[19] Overige opbrengsten	5.197	12.904	5.053
[20] Bijdrage van gesubsidieerde projecten	11.472	6.272	12.534
Totaal bedrijfsopbrengsten	152.477	158.093	153.112
Bedrijfslasten			
[21] Lonen en salarissen	44.345	44.000	45.835
[22] Sociale lasten	9.028	7.765	8.019
[23] Overige personeelsgebonden kosten	4.598	4.120	6.735
[24] Afschrijving (im)materiële vaste activa	6.809	6.777	7.698
[25] Huisvesting- en kantoorkosten	5.795	6.153	6.144
[26] Exploitatiekosten houtverkopen	11.075	16.809	10.558
[27] Kosten inzet van derden	44.946	44.000	37.049
[28] Heffingen onroerende zaken	5.567	5.720	5.396
[29] Overige bedrijfskosten	22.133	22.730	20.179
Totaal bedrijfslasten	154.296	158.074	147.613
Bedrijfsresultaat			
	-1.819	19	5.499
[30] Financiële baten en lasten	798	515	971
Resultaat uit gewone bedrijfsuitoefening	-1.021	534	6.470
[31] Belastingen op resultaat	40	-70	-4
Resultaat deelnemingen	0	0	6
Resultaat boekjaar na belastingen	-981	464	6.472
Overzicht totaalresultaat			
Totaal van de rechtstreekse mutaties in het eigen vermogen	0	0	0
Totaalresultaat van Staatsbosbeheer	-981	464	6.472

1.3 Geconsolideerd kasstroomoverzicht

(bedragen x € 1.000)	2012		2011	
Resultaat na belastingen		-981		6.472
Aanpassingen voor:				
Afschrijvingen (im)materiële vaste activa		6.549		7.642
Mutaties voorzieningen		429		1.163
Mutaties langlopende schulden		10.470		-1.234
Langlopende vorderingen		2.200		2.200
Veranderingen in werkkapitaal				
- Voorraden	-708		-329	
- Vorderingen	-1.031		-2.833	
- Kortlopende schulden	-49		-1.598	
		-1.788		-4.760
A: Kasstroom uit operationele activiteiten		16.879		11.483
Mutaties deelnemingen	3		-4	
Investerings in (im)materiële vaste activa	-7.734		-6.268	
Mutaties investeringssubsidies	867		122	
Desinvesteringen in (im)materiële vaste activa	2.313		1.767	
B: Kasstroom uit investeringsactiviteiten		-4.551		-4.383
C: Netto kasstroom (saldo A + B)		12.328		7.100
Liquide middelen				
Liquide middelen einde boekjaar		82.020		69.692
Liquide middelen begin boekjaar		69.692		62.592
Mutatie liquide middelen		12.328		7.100

1.4 Toelichting behorende tot de jaarstukken

Algemeen

Staatsbosbeheer, gevestigd te Driebergen, gemeente Utrechtse Heuvelrug, is een hybride organisatie, stevig geworteld in het publieke domein met passende private activiteiten. Aan de ene kant vormt Staatsbosbeheer een organisatie met de opdracht van de overheid om natuurgebieden duurzaam in stand te houden en optimaal te laten functioneren ten behoeve van de samenleving in een breed scala aan functies. Aan de andere kant is Staatsbosbeheer een op de markt georiënteerde organisatie met zakelijke activiteiten die mede dienen om die overheidsopdracht te financieren.

Het Financieel Verslag heeft betrekking op Staatsbosbeheer en zijn groepsmaatschappijen en is, met inachtneming van de hierna genoemde grondslagen, opgesteld door de directie.

Het Financieel Verslag is, samen met het jaarverslag, in aanwezigheid van de externe accountant op 15 maart 2013 besproken met de Raad van Toezicht, waarna het Financieel Verslag door de Raad van Toezicht in dezelfde vergadering is vastgesteld.

Toegepaste standaarden

Het Financieel Verslag is opgesteld op basis van Titel 9 Boek 2 van het Burgerlijk Wetboek en het Controleprotocol Financieel Verslag Staatsbosbeheer. De enkelvoudige balans en winst- en verliesrekening (zie 1.9 tot en met 1.11) zijn op grond van artikel 2: 402 BW in beknopte vorm weergegeven.

Alle bedragen in het Financieel Verslag zijn vermeld in € 1.000 tenzij anders vermeld.

Continuïteitsveronderstelling

Met briefnr. DGNR-NB / 12377920 van 13 december 2012 heeft het ministerie van Economische Zaken een bijdrage van € 36.681.000 beschikbaar gesteld voor de onderdelen organisatiekosten, eigenaar-slachten en beheer buiten de EHS.

Op 19 februari 2013 is met briefnr. 80DE59B1 door de Uitvoering Fysieke Leefomgeving van de Provincie Utrecht de bijdrage voor 2013 aan Staatsbosbeheer toegekend.

Het totale beheerbudget voor 2013 bedraagt € 51.700.000 en is in de vergadering van de Bestuurlijke Adviescommissie Vitaal Platteland op 6 december 2012 vastgesteld. De provincie Utrecht treedt op als verrekenprovincie.

Op basis hiervan is de voortzetting van de bedrijfsactiviteiten van Staatsbosbeheer gewaarborgd voor de periode van minimaal één jaar vanaf het moment van opstellen van dit financieel verslag. Derhalve is het financieel verslag opgesteld op basis van de continuïteitsveronderstelling.

Grondslagen voor de waardering van activa en passiva en de resultaatbepaling

Algemeen

Voor zover niet anders vermeld zijn de posten gewaardeerd tegen de nominale waarde.

De grondslag voor de waardering van activa en passiva is de kostprijs, zijnde de verkrijgings- of de vervaardigingsprijs, of de lagere marktwaarde, indien van toepassing.

Een actief wordt in de balans opgenomen wanneer het waarschijnlijk is dat de toekomstige economische voordelen naar de onderneming zullen toevloeien en de waarde daarvan betrouwbaar kan worden vastgesteld. Een verplichting wordt in de balans opgenomen wanneer het waarschijnlijk is dat de afwikkeling daarvan gepaard zal gaan met een uitstroom van middelen die economische voordelen in zich bergen en de omvang van het bedrag daarvan betrouwbaar kan worden vastgesteld.

Indien een transactie ertoe leidt dat nagenoeg alle of alle toekomstige economische voordelen en alle

of nagenoeg alle risico's met betrekking tot een actief of verplichting aan een derde zijn overgedragen, wordt het actief of de verplichting niet langer in de balans opgenomen. Verder worden activa en verplichtingen niet meer in de balans opgenomen vanaf het tijdstip waarop niet meer wordt voldaan aan de voorwaarden van waarschijnlijkheid van de toekomstige economische voordelen en betrouwbaarheid van de bepaling van de waarde.

De afschrijvingen zijn lineair op basis van de geschatte economische levensduur, waar nodig met inachtneming van de restwaarde. De in de loop van het boekjaar aangeschafte activa worden naar tijdsgelang afgeschreven.

De opbrengsten en kosten zijn toegerekend aan de periode waarop zij betrekking hebben. Opbrengsten worden verantwoord in het jaar waarin goederen zijn geleverd en diensten zijn verricht. Verliezen worden in aanmerking genomen in het jaar waarin deze voorzienbaar zijn.

Gebruik van schattingen

De opstelling van de jaarrekening vereist dat de directie en de Raad van Toezicht oordelen vormen en schattingen en veronderstellingen maken die van invloed zijn op de toepassing van grondslagen en de gerapporteerde waarde van activa en verplichtingen, en van baten en lasten. De schattingen en onderliggende veronderstellingen worden voortdurend beoordeeld. Herzieningen van schattingen worden opgenomen in de periode waarin de schatting wordt herzien en in toekomstige perioden waarvoor de herziening gevolgen heeft. Voorzieningen, afkoopsommen, juridische zaken, alsmede de waardering van niet-doelstellingsgerichte gebouwen vormen de belangrijkste bron van schattingonzekerheden in het Financieel Verslag.

Grondslagen voor consolidatie

De geconsolideerde jaarrekening omvat de financiële gegevens van Staatsbosbeheer en haar groepsmaatschappijen en andere rechtspersonen waarop overheersende zeggenschap kan worden uitgeoefend. Groepsmaatschappijen zijn deelnemingen waarin de onderneming een meerderheidsbelang heeft, of waarin op een andere wijze een beleidsbepalende invloed kan worden uitgeoefend. In de geconsolideerde jaarrekening zijn de onderlinge schulden, vorderingen en transacties geëlimineerd, evenals de binnen de groep gemaakte winsten.

Consolidatiekring

Tot de consolidatiekring behoren Staatsbosbeheer en de 100% deelnemingen Staatsbosbeheer Projecten BV en Energiehout BV. Staatsbosbeheer Projecten BV fungeert als houdstermaatschappij van Energiehout BV.

Energiehout BV neemt voor 25% deel in Bio Enerco BV. Dit minderheidsaandeel wordt behandeld als deelneming.

Van de geconsolideerde maatschappijen worden de activa, passiva en resultaten voor 100% opgenomen. Activa, passiva en resultaten van een dochtermaatschappij worden opgenomen in het geconsolideerde Financieel Verslag vanaf het moment dat de beleidsbepalende invloed begint tot het moment waarop die eindigt.

Dochtermaatschappijen zijn rechtspersonen waarin Staatsbosbeheer beslissende zeggenschap heeft. Van beslissende zeggenschap is sprake wanneer Staatsbosbeheer, direct en/of indirect, de macht heeft om het financiële en operationele beleid van de entiteit te sturen om zo voordeel te halen uit de activiteiten ervan.

Deelnemingen waarop invloed van betekenis kan worden uitgeoefend worden gewaardeerd tegen de nettovermogenswaarde. Invloed van betekenis wordt verondersteld aanwezig te zijn bij een belang van meer dan 20%. Resultaten van de deelnemingen worden separaat in de winst- en verliesrekening opgenomen.

Vorderingen op deelnemingen worden gewaardeerd tegen de nominale waarde, waar nodig onder aftrek van voorzieningen voor oninbaarheid of bijzondere waardeverminderingen.

Financiële instrumenten

Algemeen

Staatsbosbeheer maakt in de normale bedrijfsuitoefening gebruik van uiteenlopende financiële instrumenten die de onderneming blootstellen aan markt- en/of kredietrisico's.

De financiële instrumenten in de balans van Staatsbosbeheer betreffen vooral handels- en overige vorderingen, geldmiddelen, handelsschulden en overige te betalen posten. De financiële instrumenten worden bij de eerste opname verwerkt tegen de reële waarde, waarbij direct toerekenbare transactiekosten worden meegenomen. Na de eerste opname worden niet-afgeleide financiële instrumenten gewaardeerd tegen geamortiseerde kostprijs, verminderd met bijzondere waardeverminderingverliezen.

Staatsbosbeheer maakt geen gebruik van afgeleide instrumenten.

Het gebruikmaken van financiële instrumenten brengt de navolgende risico's met zich mee:

Kredietrisico

Kredietrisico is het risico van financieel verlies indien een afnemer of tegenpartij van een financieel instrument de aangegane verplichtingen niet nakomt. Kredietrisico's vloeien met name voort uit vorderingen op klanten. Op basis van kredietrisicobewaking in eigen beheer wordt het kredietrisico voor Staatsbosbeheer beperkt geacht, temeer daar het overgrote deel van de inkomsten voortvloeit uit overheidsopdrachten.

Indien nodig wordt voor het risico van oninbaarheid een voorziening gevormd.

Liquiditeitsrisico

Liquiditeitsrisico is het risico dat Staatsbosbeheer niet op het vereiste moment aan haar financiële verplichtingen kan voldoen. Staatsbosbeheer streeft ernaar voldoende liquide middelen tot haar beschikking te hebben. Het liquiditeitsrisico wordt op korte termijn beperkt geacht.

Marktrisico

Marktrisico is het risico dat de inkomsten van Staatsbosbeheer nadelig worden beïnvloed door veranderingen in marktprijzen, zoals houtprijzen.

Staatsbosbeheer wordt geconfronteerd met een groot verschil tussen de kosten van natuurbeheer en de beschikbare middelen die voortvloeien uit de overheidsopdracht. Staatsbosbeheer is afhankelijk van de toekomstige afwegingen van de overheid om deze kloof te dichten.

Renterisico

De Comptabiliteitswet verplicht Staatsbosbeheer te bankieren bij de Schatkist van het Ministerie van Financiën. Derhalve heeft Staatsbosbeheer weinig of geen invloed op renteresultaten.

Eliminatie van onderlinge transacties

Saldi en transacties, baten en lasten binnen Staatsbosbeheer worden volledig geëlimineerd bij het opstellen van het geconsolideerde financieel verslag.

Immateriële vaste activa

De immateriële vaste activa (software) zijn gewaardeerd tegen de verkrijgings- of vervaardigingsprijs, verminderd met de gecumuleerde afschrijving vanaf het moment van ingebruikname. De verwachte economische levensduur en daarmee de gehanteerde afschrijvingstermijnen zijn naar soort immaterieel vast actief weergegeven in onderstaande tabel.

Balansregel	Afschrijvingstermijn
Standaardapplicatiesoftware	3 jaar
Maatwerkapplicatiesoftware	5 jaar
Renovatie maatwerkapplicatiesoftware	5 jaar

Materiële vaste activa

De materiële vaste activa in eigendom worden gewaardeerd tegen verkrijgings- of vervaardigingsprijs, verminderd met de gecumuleerde afschrijving. Uitgaven met betrekking tot materiële vaste activa na initiële investering, zoals onderhoud, komen ten laste van de winst- en verliesrekening, tenzij deze leiden tot een waardevermeerdering van het actief.

Boekwinsten en -verliezen van materiële vaste activa worden opgenomen in het bedrijfsresultaat. De restwaarde en economische levensduur van de materiële vaste activa worden jaarlijks beoordeeld en zo nodig aangepast.

De verwachte economische levensduur en daarmee de gehanteerde afschrijvingstermijnen zijn naar soort materieel vast actief weergegeven in onderstaande tabel.

Balansregel	Afschrijvingstermijn
Gronden en doelstellingsgerichte gebouwen	n.v.t.
Bedrijfsondersteunende gebouwen	15, 25, 30 of 40 jaar
Overige gebouwen	25, 30 of 40 jaar
Renovaties	3 – 40 jaar
Machines, auto's en installaties	4, 6, 7, 10 of 15 jaar
Andere vaste bedrijfsmiddelen	3, 5, 7 of 10 jaar

Gronden en doelstellingsgerichte gebouwen

De post gronden, voor zover niet bedrijfsondersteunend, en alle doelstellingsgerichte gebouwen worden gewaardeerd tegen de verkrijgingsprijs, zijnde de laagste rekeneenheid (€ 1).

Deze gronden en doelstellingsgerichte gebouwen zijn gewaardeerd op de Staatsbalans. Alhoewel Staatsbosbeheer juridisch eigenaar is van de gronden en doelstellingsgerichte gebouwen is in het kader van de verzelfstandiging van Staatsbosbeheer overeengekomen dat het risico van waardevermindering/-vermeerdering, dan wel teniet gaan van deze gronden en gebouwen blijft liggen bij het ministerie van EZ.

Vanaf 1 januari 2008 is voor Economische Zaken en Staatsbosbeheer de 'Overeenkomst aanwending verkoopopbrengsten doelstellingsgerichte objecten (grond en gebouwen) Staatsbosbeheer' van toepassing. In de overeenkomst wordt geregeld dat de verkoopopbrengsten van gronden en doelstellingsgerichte gebouwen onder door EZ gestelde randvoorwaarden door Staatsbosbeheer worden gebruikt voor compenserende grondaankopen en kwaliteitsverbetering van beheerde objecten. Tot herbesteding plaatsvindt staan de gerealiseerde verkoopopbrengsten op rekeningen bij het Nationaal Groenfonds; de middelen zijn derhalve niet vrij besteedbaar.

Bedrijfsondersteunende gronden en gebouwen

De waardering van de bedrijfsondersteunende gebouwen heeft, in afwijking van de algemeen geldende grondslag, in de openingsbalans van 1 januari 1998 plaatsgevonden tegen de herbouwwaarde,

omdat de historische aanschafwaarde niet in alle gevallen bekend was. Nadien zijn investeringen gewaardeerd tegen de verkrijgingsprijs. Gebouwen die om niet zijn verkregen worden gewaardeerd tegen herbouwwaarde, rekening houdend met de resterende economische levensduur. Onder de passiva wordt dan een gelijk bedrag aan investeringssubsidie opgenomen, welke vrijvalt gedurende de resterende levensduur.

Vaste bedrijfsmiddelen in uitvoering

Dit betreft overwegend bedrijfsgebouwen in aanbouw en omvangrijke renovaties. Waardering vindt plaats tegen historische aanschafprijs.

Financiële vaste activa

Onder de financiële vaste activa zijn deelnemingen en vorderingen met een looptijd langer dan één jaar opgenomen. De deelnemingen worden gewaardeerd tegen de nettovermogenswaarde, de vorderingen met een looptijd langer dan één jaar worden opgenomen tegen de nominale waarde.

Bijzondere waardeverminderingen

Vaste activa met een lange levensduur worden beoordeeld op bijzondere waardeverminderingen wanneer wijzigingen of omstandigheden zich voordoen die doen vermoeden dat de boekwaarde van een actief niet terugverdiend zal worden. De terugverdienmogelijkheid van activa die in gebruik zijn, wordt bepaald door de boekwaarde van een actief te vergelijken met de geschatte contante waarde van de toekomstige netto kasstromen die het actief naar verwachting zal genereren.

Wanneer de boekwaarde van een actief hoger is dan de geschatte contante waarde van de toekomstige kasstromen of de directe opbrengstwaarde, worden bijzondere waardeverminderingen verantwoord voor het verschil tussen de boekwaarde en de realiseerbare waarde.

Vorraden

Voorraad geblest hout

Dit betreft de activering van de bles- en meetkosten (tegen kostprijs) van het hout uit de eigen terreinen dat op het einde van het boekjaar beschikbaar was voor de verkoop.

Handelsvoorraden

Tot de handelsvoorraden worden voornamelijk gerekend: landbouwproducten, delfstoffen en winkelvoorraden in Buitencentra.

Overige voorraden

De overige voorraden betreffen onder meer in gebruik te nemen ICT-hardware en gebruiksartikelen voor vakantiewoningen.

De handelsvoorraden en de overige voorraden worden gewaardeerd tegen de verkrijgingsprijs of de lagere actuele waarde.

Vorderingen

Handelsdebiteuren

Dit betreffen vorderingen uit hoofde van onder andere de verkoop van (terrein)producten en ingebruikgevingen die per balansdatum zijn gefactureerd. Op de uitstaande vorderingen is een voorziening voor oninbaarheid in mindering gebracht.

Projectvorderingen/- schulden

De presentatie vindt plaats op basis van saldobepaling per project. Projecten waarbij de reeds gemaakte kosten hoger zijn dan reeds gefactureerde bedragen en/of ontvangen voorschotten worden voor het saldo als projectvordering verantwoord. Indien de gemaakte kosten lager zijn dan de reeds gefactureerde bedragen wordt het saldo als projectschuld verantwoord.

Beginvermogen

Het beginvermogen bestaat uit het saldo van de bezittingen en schulden dat bij de verzelfstandiging van Staatsbosbeheer per 1 januari 1998 bestond.

Reserves

In paragraaf 1.11 is het verloop van het eigen vermogen weergegeven, alsmede het verloop van de categorieën van reserves.

Investeringsubsidies

Onder de investeringsubsidies is de tegenwaarde opgenomen van de overwegend om niet verkregen gebouwen en subsidies en bijdragen van derden in de stichtingskosten van opstallen.

Voorzieningen

Voorzieningen worden gewaardeerd tegen hetzij de nominale waarde van de uitgaven die naar verwachting noodzakelijk zijn om de verplichtingen en verliezen af te wikkelen, hetzij de contante waarde van die uitgaven indien de tijds waarde van geld materieel is.

Een voorziening wordt in de balans opgenomen, wanneer er sprake is van:

- een in rechte afdwingbare of feitelijke verplichting die het gevolg is van een gebeurtenis in het verleden; en
- waarvan een betrouwbare schatting kan worden gemaakt; en
- het waarschijnlijk is dat voor afwikkeling van die verplichting een uitstroom van middelen nodig is.

De voorzieningen per balansdatum bestaan uit de volgende posten:

FPU+ aanspraken

In het sociaal plan bij de reorganisatie Staatsbosbeheer in beweging, welke in 2005 zijn beslag kreeg, zijn afspraken gemaakt voor vervroegd pensioen, de zogenaamde FPU+ regeling. Op basis van het actuele bestand van goedgekeurde aanvragen en de reeds lopende uitkeringen is het bedrag naar beste schatting bepaald.

Deze voorziening loopt geleidelijk af, de laatste uitkering zal naar verwachting in 2014 plaatsvinden.

Arbeidsongeschiktheid

Staatsbosbeheer is als werkgever verplicht tot het doorbetalen van de bezoldiging aan de werknemers die deels of geheel arbeidsongeschikt zijn verklaard. Daarnaast wordt aan zes voormalige werknemers, waarbij de arbeidsongeschiktheid is ontstaan door een bedrijfsongeval, een aanvulling betaald op de arbeidsongeschiktheidsuitkering tot aan de pensioengerechtigde leeftijd.

De verplichting is berekend op basis van de op balansdatum bekende gevallen. De voorziening is overwegend langlopend.

Jubilarissen

De voorziening is naar beste schatting bepaald, naar rato van het aantal dienstjaren, rekening houdend met een op historische data gebaseerde blijfkans van 90%-95% (idem als 2011), aanname van 2% voor toekomstige salarisontwikkelingen en verdisconteerd tegen 3% naar contante waarde. De voorziening is overwegend langlopend.

WW-aanspraken

Staatsbosbeheer is eigen risicodragers voor de kosten die voortvloeien uit de betalingen van uitkeringen in het kader van de Werkloosheidswet aan voormalig medewerkers van Staatsbosbeheer. Deze voorziening kent een overwegend langlopend karakter.

Juridische claims

Het betreft claims uit hoofde van contractverplichtingen waarvan de afwikkeling in volgende boekjaren verwacht wordt.

Sociaal Flankerend Beleid

In deze voorziening is de vermoedelijke uitstroom van middelen opgenomen die naar beste schatting noodzakelijk is om per 01-01-2015 de geplande formatieomvang te realiseren. Staatsbosbeheer heeft in haar ondernemingsplan 'Kansen benutten' onder meer de beoogde organisatie- en formatieontwikkeling vastgelegd. Daarbij wordt vanuit een aantal uitgangspunten een vermindering van de bezetting op 1 januari 2012 (ca 1000 fte) met 200 fte op 1 januari 2015 nagestreefd. Daartoe is Sociaal Flankerend Beleid opgesteld. In 2012 is met de Ondernemingsraad en met het Georganiseerd Overleg Staatsbosbeheer overeenstemming bereikt over het ruimer openstellen van enkele stimuleringsinstrumenten uit dat Sociaal Flankerend Beleid. De voorziening kent een overwegend kortlopend karakter.

Verlieslatend contract

In 2012 is door de directie het besluit genomen om in de tweede helft van 2013 het hoofdkantoor in Driebergen te verlaten. Voor de contractuele huurverplichting gerelateerd aan de periode na de verhuizing is een voorziening getroffen voor verlieslatende contracten en is overwegend langlopend.

Pensioenregeling

Staatsbosbeheer neemt (verplicht) deel aan de pensioenregeling bij het ABP. Op grond daarvan volgt Staatsbosbeheer de verslaggevingrichtlijnen voor bedrijfstakpensioenregelingen. Dit houdt in dat, hoewel de regeling kwalificeert als toegezegde pensioenregeling, deze in het financieel verslag wordt verwerkt als zou er sprake zijn van een toegezegde bijdrageregeling.

De in het verleden gehanteerde systematiek van verwerking van de pensioentoezeggingen blijft daarmee gehandhaafd, met het verantwoorden van de premie (werkgeversdeel) in het jaar als last in de winst- en verliesrekening alsmede eventuele additionele premieheffingen over oude jaren. De balanspositie vertegenwoordigt het bedrag dat aan de pensioenmaatschappij is verschuldigd.

In het geval van een tekort bij het bedrijfstakpensioenfonds heeft Staatsbosbeheer geen verplichting tot voldoen van aanvullende bijdragen anders dan hogere toekomstige premies.

De grondslag voor de pensioenopbouw van de medewerkers van Staatsbosbeheer geschiedt volgens het middelloonstelsel. Tot 1 januari 2004 was dit nog op basis van het eindloonstelsel.

Projectkosten en -opbrengsten

Verantwoording van projectkosten en -opbrengsten vindt plaats op het moment van technische oplevering van projecten.

Belastingen

Belastingen omvatten de over de verslagperiode verschuldigde en verrekenbare winstbelasting. De belastingen worden in de winst- en verliesrekening opgenomen. De over het boekjaar verschuldigde en verrekenbare belasting is de naar verwachting te betalen belasting over de belastbare winst over het boekjaar berekend aan de hand van belastingtarieven die zijn vastgesteld op verslagdatum, dan wel waartoe materieel al op verslagdatum is besloten, en eventuele correcties op de over voorgaande jaren verschuldigde belasting.

De BV's zijn zelfstandig belastingplichtig.

Resultaat deelnemingen

Het aandeel in het resultaat van ondernemingen waarin wordt deelgenomen omvat het aandeel van de groep in de resultaten van deze deelnemingen. Resultaten op transacties, waarbij overdracht van activa en passiva tussen de groep en de niet-geconsolideerde deelnemingen en tussen niet-geconsolideerde deelnemingen onderling heeft plaatsgevonden, zijn niet verwerkt voor zover deze als niet gerealiseerd kunnen worden beschouwd.

Grondslagen voor het opstellen van het kasstroomoverzicht

Het kasstroomoverzicht wordt opgesteld op basis van de indirecte methode.

1.5 Toelichting op de geconsolideerde balans

Activa

[1] Immateriële vaste activa

Het verloop van de immateriële vaste activa is als volgt weer te geven:

Verloopoverzicht	Immateriële vaste activa	Immateriële vaste activa in uitvoering	Totaal
Stand 31 december 2011			
Aanschafwaarde	3.674	2.271	5.945
Cumulatieve afschrijving	-2.503	0	-2.503
Boekwaarde	1.171	2.271	3.442
Mutaties 2012			
Investerings	317	790	1.107
Afschrijvingen	-749	0	-749
Overboekingen in rubrieken	0	0	0
Desinvesterings (bijzondere waardevermindering)	0	-1.165	-1.165
Totaal mutaties	-432	-375	-807
Stand 31 december 2012			
Aanschafwaarde	3.991	1.896	5.887
Cumulatieve afschrijving	-3.252	0	-3.252
Boekwaarde	739	1.896	2.635

Toelichting op de categorieën:

Immateriële vaste activa

De in 2012 geactiveerde immateriële vaste activa in deze rubriek betreffen:

- GIS-programma	€ 169
- Upgrade iRenaissance	€ 86
- Overig	€ 62

Immateriële vaste activa in uitvoering

De cumulatieve uitgaven op software ontwikkelprojecten worden onder deze regel opgenomen, tot het moment waarop de applicatie in gebruik genomen wordt. Dan worden de totale uitgaven overgeboekt naar Immateriële Vaste Activa en vanaf dat moment wordt op het activum afgeschreven. Naast een drietal kleinere projecten (Wifi € 199, upgrade MS-Office € 20 en Hermelijn voor € 100) is per balansdatum een omvangrijk software pakket in ontwikkeling:

Conservation management system international (CMSi) voor € 1,6 mln.

CMSi is ontstaan uit het GBNL programma. Hierin worden verschillende geautomatiseerde modules ontwikkeld ter ondersteuning van bedrijfsvoering processen op het gebied van natuur-, landschap- en gebouwenbeheer, recreatie en cultuurhistorie. Staatsbosbeheer werkt in dit project binnen Nederland samen met Natuurmonumenten en de 12 Landschappen. Deze partners maken deel uit van een internationaal consortium van natuurbeheerorganisaties, voornamelijk gevestigd in Groot-Brittannië. De ontwikkelkosten voor een drietal modules zijn op deze regel geactiveerd. Eén van de eindproducten binnen CMSi is software voor ondersteuning van de planning van het primaire proces. De oplevering van deze module vindt plaats in het 1e halfjaar van 2013; jaarplanning en begroting 2014 worden dan in deze module opgesteld. Naast CMSi-planning wordt invulling gegeven aan CMSi Grond en gebouwen, de vervanger van LAVAS. De bouw, test en implementatie van die vastgoedmodule dient

in het 1e kwartaal van 2013 te zijn afgerond.

Als derde spoor wordt de module 'Verantwoorden' ontwikkeld. Dit omvat catalogi en registratie van waarnemingen, catalogi voor registratie en vastleggen vegetatie etc. Ook deze module wordt in de loop van 2013 geïmplementeerd. Het vierde onderdeel van CMSi is de 'Houtexploitatie'. Deze module is nog het minst ver in de ontwikkeling, maar wordt naar verwachting ook in 2013 opgeleverd.

In 2012 heeft bij de categorie 'immateriële vaste activa in uitvoering' een bijzondere waardevermindering plaatsgehad voor een bedrag van € 1,2 mln. Het betreft de volledige afboeking van de uitgaven voor de ontwikkeling van software voor digitalisering van documenten en archieven. In dit project DAS is in 2007 na een marktselectie gekozen voor SharePoint 2007 als platform voor het ontsluiten van het gewenste Document Management Systeem (DMS) en Record Management Archief (RMA).

In de eerste helft van 2012 hebben interne analyses van de problemen en de rapportage van externe deskundigen en adviezen van marktpartijen tot de conclusie geleid dat het ontwikkelen van een DMS en RMA op het huidige platform SharePoint 2007 niet realiseerbaar is. De directie heeft besloten het project DAS te beëindigen en de investering af te boeken.

Inmiddels kent het digitaliseringsproject een doorstart in het project 'Hermelijn' en is een bestand softwarepakket aangeschaft. De inrichting van de applicatie en het testen is gestart en gestreefd wordt naar integrale implementatie in het 3e kwartaal van 2013. De totale investering is begroot op € 1,3 mln.

[2] Materiële vaste activa

Het verloop van de materiële vaste activa is hieronder weergegeven:

Verloopoverzicht	Gronden en doel-stellings-gerichte gebouwen	Bedrijfs-onderst. gronden/ gebouw	Machines, autos en installaties	Andere vaste bedrijfs-middelen	Vaste bedrijfs-midd. in uitvoering	Niet aan bedrijfs-uit-oefening dienstbaar	Totaal
Stand 31 december 2011							
Aanschafwaarde	1	102.271	28.455	13.613	1.594	368	146.302
Cumulatieve afschrijving	0	-48.676	-17.832	-11.732	0	0	-78.240
Boekwaarde	1	53.595	10.623	1.881	1.594	368	68.062
Mutaties 2012							
Investerings	108	2.463	1.300	1.275	1.481	0	6.627
Afschrijvingen *)	0	-2.575	-2.225	-1.006	0	0	-5.806
Overboekingen in rubrieken	0	-65	40	501	-291	-184	0
Desinvesteringen	0	-1.395	-1.921	-1.022	0	0	-4.338
Cum. afschrijvingen desinv.	0	1.046	1.508	635	0	0	3.189
Totaal mutaties	108	-526	-1.298	383	1.190	-184	-327
Stand 31 december 2012							
Aanschafwaarde	109	103.251	27.833	13.957	2.784	184	148.118
Cumulatieve afschrijving	0	-50.183	-18.508	-11.693	0	0	-80.384
Boekwaarde	109	53.068	9.325	2.265	2.784	184	67.735

Toelichting op de categorieën:

Bedrijfsondersteunende gronden en gebouwen

In Regio Oost is in 2012 de nieuwe werk-/kapschuur in Overasselt in gebruik genomen. De stichtingskosten bedroegen € 594.

De nieuwe kapschuren zijn voorzien van installaties, die volledig gebruik van duurzame energie mogelijk maken.

Bij de nieuwbouw is gekozen voor de meest moderne technologie en voor een combinatie van ver-

warmen van water door zonnewarmte en door houtvergassing. Aardgas is nu overbodig en het systeem kan volledig CO₂ neutraal de gebouwen verwarmen. Zonnepanelen verwarmen water en vloerverwarming.

Wanneer de zon onvoldoende warmte biedt, start automatisch de houtpelletkachel op. Deze brandt op milieuvriendelijke pellets, welke gemaakt worden van houtafval, zoals zaagsel en houtkrullen en zijn afkomstig van zuiver en onbehandeld hout.

Een belangrijk aandeel van de investeringen bij de categorie 'Bedrijfsondersteunende gronden en gebouwen' komt voor rekening van de divisie Buitenleven (ca. € 1,6 mln.). Hieronder volgt een opsomming van investeringen in deze categorie.

- Boerderij Schuttekamp:

De verbouwing van deze vakantiewoning heeft een investering gevraagd van € 328. De woning in Ruurlo (Gelderland) is nu geschikt voor de verhuur en biedt onderdak aan max 12 personen. Deze gerenoveerde boerderij is van alle gemakken voorzien en bij uitstek geschikt voor 'Buitenvergaderen'.

Andere investeringen in de BuitenLeven Vakantiewoningen:

- De Wulp in Strijbeek, Noord-Brabant	€ 590
- Vossenheem in Uddel, Gelderland	€ 243
- 't Holstermans in Olst, Overijssel	€ 461

De opstallen op de kampeerreinen worden niet langer afgeschreven over een periode van 30 jaar, maar in een meer marktvereenkomstige periode van 15 jaar.

Machines, auto's en installaties

Ook in 2012 is de vergroening van het wagenpark doorgezet en zijn ca. 45 auto's met een A-label aangeschaft. Auto's met een A-label zijn gemiddeld 20% zuiniger in brandstofverbruik, de uitstoot van CO₂ is 850 kg lager per jaar, zijn vrijgesteld van motorrijtuigenbelasting (tot 1 januari 2014) en voor sommige auto's is geen BPM verschuldigd. Aangeschaft zijn: 22 stuks Volkswagen UP, 6 stuks Toyota Yaris Hybrid, 10 stuks Skoda Fabia Combi Greenline en 2 stuks Toyota Prius Hybrid.

Op enkele locaties zijn auto's vervangen door elektrische scooters. Staatsbosbeheer verduurzaamt, ontziet het milieu en bespaart hiermee aanmerkelijk op de vaste kosten.

Verder zijn nog 15 auto's vervangen die niet in het A-label passen, maar wel schoner en zuiniger dan hun 'voorgangers'. Zwaardere terreinauto's worden alleen door soortgelijke auto's vervangen als dit strikt noodzakelijk is voor het beheer of wanneer de terreinomstandigheden een ander type auto niet toelaat. Ongeveer 70 auto's zijn in 2012 afgestoten.

Andere vaste bedrijfsmiddelen

In 2012 zijn de regio's Noord en Zuid verhuisd naar een ander kantoorpand in resp. Groningen en Tilburg en vrijwel geheel opnieuw ingericht. De oude inventaris is, na de besluitvorming in 2011 over herhuisvesting, op basis van kortere gebruiksduur versneld afgeschreven. Deze systematiek wordt ook toegepast bij de regio's West en Oost (resp. Amsterdam en Deventer) en hoofdkantoor (Driebergen), die naar verwachting in 2013 zullen verhuizen, dan wel opnieuw worden ingericht.

De investering in de kantoren Tilburg en Groningen bedroegen respectievelijk € 330 en € 510. In deze nieuwe kantoren is ten opzichte van de oude situatie een reductie van kantooroppervlakte gerealiseerd van 40 %; in combinatie met eenvoudige doch duurzame inrichting leidt dit tot een flinke besparing op de kosten van huisvesting (zie hiervoor [25]).

Verder is bij meerdere Buitencentra geïnvesteerd in winkelinrichting en 'instore' communicatie voor een bedrag van ruim € 200.

De voornaamste **Bedrijfsmiddelen in uitvoering (> € 100):**

- Buitencentrum Sallandse Heuvelrug	€ 1.976
- Renovatie Mariënhof	€ 202
- Verbouwing Meinweg	€ 107

Het Buitencentrum Sallandse Heuvelrug wordt op 19 april 2013 feestelijk in gebruik genomen. Het Buitencentrum wordt een multifunctioneel gebouw. IVN, Centrum voor Natuur- en Milieu Educatie, Nationaal Park De Sallandse Heuvelrug en de Sterrenwacht gaan ook van dit gebouw gebruik maken. Er komt een restaurant met open haard en terras, expositieruimte, winkel, planetarium, telescoopruimte, skywalk en kantoren.

De realisatie van dit Buitencentrum wordt mede mogelijk gemaakt door een investeringssubsidie van € 1,25 mln. van de Provincie Overijssel in het kader van Investeren met Gemeenten (IMG) en de nauwe samenwerking met de gemeente Hellendoorn.

[3] Financiële vaste activa

Op deze balansregel is naast de boekwaarde van het 25%-belang in Bio Enerco BV ook een post voor een langlopende vordering opgenomen. Het verloop van de financiële vaste activa is:

Verloopoverzicht	2012	2011
Boekwaarde per 1 januari	34	38
Resultaat over boekjaar	0	-4
Boekwaarde deelnemingen per 31 december	34	34
Langlopende vorderingen	2.200	4.400
Totaal boekwaarde	2.234	4.434

Langlopende vorderingen:

In december 2010 is door het Ministerie van Infrastructuur en Milieu een afkoopsom ter hoogte van € 6,6 mln. toegekend voor toekomstige saneringen van verontreinigde bodems (zie ook [12 Langlopende schulden]) in de terreinen van Staatsbosbeheer. Deze wordt in 3 jaarlijkse termijnen betaalbaar gesteld. De 1e termijn van € 2,2 mln. is in 2012 ontvangen en de 2e termijn, eveneens € 2,2 mln., vervalt in 2013 en is overgeboekt naar de kortlopende vorderingen. De laatste termijn vervalt in 2014 en is dus als langlopend te kenmerken en gepresenteerd onder de Financiële Vaste Activa.

[4] Voorraden

Specificatie	31-12-2012	31-12-2011
Voorraad geblest hout	1.064	949
Handelsvoorraden	238	470
Overige voorraden	1.409	584
Totaal	2.711	2.003

De post 'Overige voorraden' betreft voornamelijk houtexploitaties in uitvoering. Werkzaamheden zijn in de laatste maand van het jaar voortgezet, doch afnemers hebben in die periode, als gevolg van bijvoorbeeld langere sluitingstijd van fabrieken, minder afgenomen dan verwacht. Hierdoor is de waarde van houtprojecten in exploitatie met € 825 toegenomen.

[5] Vorderingen en overlopende activa

Specificatie	31-12-2012	31-12-2011
Handelsdebiteuren	7.521	7.509
Projectvorderingen	5.301	3.752
Belastingen (btw)	851	340
Overige vorderingen en overlopende activa	10.764	11.805
Totaal	24.437	23.406

Handelsdebiteuren

Specificatie	31-12-2012	31-12-2011
Handelsdebiteuren	8.439	8.219
Voorziening voor oninbaarheid	-918	-710
Totaal	7.521	7.509

Handelsdebiteuren en de voorziening

Staatsbosbeheer voert een strak incassobeleid en steeds meer vorderingen worden met toestemming van de debiteur/klant automatisch geïncasseerd. Dit realiseren we door in de vernieuwde (erf-) pachtcontracten de standaardbepaling op te nemen, waarmee contractant door ondertekening van de overeenkomst machtiging verleent aan Staatsbosbeheer tot het automatisch incasseren van de verschuldigde canon.

Ondanks het incassobeleid heeft Staatsbosbeheer zich genoodzaakt gezien de voorziening voor mogelijk oninbare vorderingen te verhogen. De gevolgen van de economische crisis zijn merkbaar, waardoor (ook vaste) afnemers van Staatsbosbeheer in betalingsproblemen zijn gekomen.

De looptijd van de vorderingen op handelsdebiteuren is korter dan één jaar.

Projectvorderingen

Verwijzend naar hoofdstuk 1.4 Toelichting behorende tot de jaarstukken geeft de balans van Staatsbosbeheer het volgende beeld: per balansdatum is voor € 6,3 mln. (2011: € 3,7 mln.) op projecten voorgefinancierd. Dit bedrag is verantwoord onder projectvorderingen.

De projectschulden (zie [13]) zijn met € 1 mln. afgenomen van € 17,9 mln. naar € 16,9 mln. Dit vertegenwoordigt de verplichting voor nog te leveren prestaties op projectenopdrachten, die vooruit zijn ontvangen.

Daar waar mogelijk draagt Staatsbosbeheer zelf ook bij in projecten om daarmee externe financiers en subsidiegevers enthousiast te maken voor de uitvoering van projecten die de kwaliteit van natuurgebieden verbeteren.

Belastingen

In het 4e kwartaal is ongeveer 30% meer werk door derden uitgevoerd en gefactureerd dan in dezelfde periode van het voorgaande jaar. In samenhang met de stijging van het hoge BTW-tarief met 2 procentpunten per 1 oktober 2012 verklaart dit de hogere claim op de belastingdienst.

Specificatie	31-12-2012	31-12-2011
Nog te factureren opbrengsten	1.806	1.436
Te ontvangen rente	134	336
Te ontvangen bijdragen van EZ	202	212
Vooruit ontvangen facturen	691	1.211
Betaalde voorschotten	32	25
Overige overlopende activa	7.899	8.585
Totaal	10.764	11.805

Overige overlopende activa

Deze post bestaat onder meer uit de vordering Schipholgedupeerden van € 1,6 mln.

(2011: ca. € 1,8 mln.). Dit betreft opbrengsten uit de verkoop van gronden waarop Staatsbosbeheer het blote eigendom heeft. Eind 2012 is de laatste transactie gerealiseerd en bedraagt het saldo op depotrekening bij notaris ruim € 2,5 mln. Staatsbosbeheer heeft per balansdatum niet de beschikkingsmacht over de middelen, omdat de juridische onderbouwing van de vordering nog niet is afgerond. Een derde partij maakt aanspraken op een deel van het depot, wegens verlies van huur- en erfpachtopbrengsten. Staatsbosbeheer schat het haar toekomstige deel op € 1,6 mln.

Deze post is geormerkt en dient na ontvangst te worden aangewend voor compensatie en projecten voor kwaliteitsverbetering.

De looptijd van de vorderingen is overwegend korter dan 1 jaar. Een bedrag van € 0,9 mln. heeft een langlopend karakter.

[6] Liquide middelen

Specificatie	31-12-2012	31-12-2011
Kasmiddelen	63	16
RABO Bank betaalrekeningen	1.186	1.438
Nationaal Groenfonds Rekening Fonds A + B Almere-transactie	22.606	12.637
Nationaal Groenfonds Rekening Compensatie en Grondbalans	495	279
Nationaal Groenfonds Rekening Additioneel	2.497	2.934
Rekening Courant Ministerie van Financiën	5.173	32.388
Deposito Ministerie van Financiën	50.000	20.000
Totaal	82.020	69.692

Het totaal aan liquide middelen is met bijna € 12,5 mln. toegenomen. Het overgrote deel van die stijging (€ 10 mln.) ligt vast in 'beklemd' liquiditeiten bij het Nationaal Groenfonds.

De 'vrij' besteedbare middelen van € 50 mln. zijn tijdelijk vastgelegd in termijndeposito's bij het Ministerie van Financiën.

Bij het **Nationaal Groenfonds** worden meerdere bankrekeningen aangehouden. Het saldo op de rekeningen is niet vrij besteedbaar. Deze liquiditeiten zijn ontvangen uit verkoopopbrengsten van doelstellingsgerichte gronden en gebouwen en moeten onder door EZ gestelde randvoorwaarden besteed worden voor compenserende grondaankopen en kwaliteitsverbetering van beheerde objecten.

Op een rekening courant bij het Groenfonds zijn de liquiditeiten geboekt in het kader van het Structuurplan Almere. Per 31 december bedraagt het saldo € 22,6 mln. Dit bedrag zal worden besteed aan compenserende aankopen en inrichting, en het toekomstig beheer van die nieuw ingerichte natuurgebieden. Zie ook [12 Langlopende Schulden].

Ministerie van Financiën

De Comptabiliteitswet schrijft voor dat Staatsbosbeheer dient te bankieren bij de Schatkist van het Ministerie van Financiën. Dit zogenaamde geïntegreerd middelenbeheer houdt in dat de huisbankier van Staatsbosbeheer het geconsolideerde banksaldo dagelijks op nul stelt ten laste of ten gunste van een rekening-courant bij het Ministerie van Financiën. Deze rekening-courantverhouding is gegeven het karakter ervan gepresenteerd onder de liquide middelen.

Een aanmerkelijk deel van het tegoed wordt aangehouden in de vorm van deposito's. De samenstelling van de deposito's, waarvan de looptijd en dus ook de beschikbaarheid varieert, is gebaseerd op een liquiditeitsbegroting. Het gerealiseerde effectieve rentepercentage bedraagt circa 0,8 % (2011: 1,4 %). Staatsbosbeheer beschikt over een kredietfaciliteit bij de Rabobank van € 34 mln. Voor deze totale kredietlijn bestaat een door de Staat gegarandeerde intraday-limiet. Staatsbosbeheer maakt beperkt gebruik van deze faciliteit in het kader van Schatkistbankieren.

Passiva

[7] Beginvermogen

Het beginvermogen bestaat uit het saldo van de bezittingen en schulden dat bij de verzelfstandiging van Staatsbosbeheer per 1 januari 1998 om niet door het Ministerie van Economische Zaken (v/h EL&I) is overgedragen aan Staatsbosbeheer.

[8] Reserves

In paragraaf 1.11 is het verloop van het eigen vermogen weergegeven, alsmede het verloop van de categorieën van reserves.

[9] Resultaat boekjaar

Het resultaat boekjaar 2012 bedraagt € 981 negatief (2011: € 6.472 positief).

Voor een nadere toelichting en analyse op het resultaat 2012 wordt verwezen naar het Directieverslag.

[10] Investeringsubsidies

De mutatie in het verslagjaar (toename € 867) heeft deels betrekking op de vrijval van subsidies op basis van de afschrijvingen van de desbetreffende activa (€ 337) en deels op ontvangen investerings-subsidies (€ 1,1 mln.) in het verslagjaar.

[11] Voorzieningen

Voor een beschrijving van de voorzieningen wordt verwezen naar hoofdstuk 1.4 Toelichting behorende tot de jaarstukken.

Het verloop van de voorzieningen in 2012:

Verloopoverzicht	Stand per 01-01-2012	Vrijval	Onttrekking	Dotatie 2012	Stand per 31-12-2012
Sociaal Flankerend Beleid	4.029	-79	-543	78	3.485
FPU+ aanspraken	630	-7	-410	5	218
Jubilarissen	1.081	0	-76	188	1.193
WW aanspraken	471	-230	-357	1.062	946
Arbeidsongeschiktheid	349	-10	-61	13	291
Juridische claims	137	-59	-78	25	25
Verlieslatende contracten	0	0	0	968	968
Totaal	6.697	-385	-1.525	2.339	7.126

Van het totaalbedrag voorzieningen per 31 december 2012 kent ca. € 2 mln. een looptijd van korter dan 1 jaar.

WW aanspraken

Staatsbosbeheer neemt minder medewerkers aan in vaste dienst en maakt meer gebruik van tijdelijk personeel. De afloop van de tijdelijke aanstellingen leidt steeds vaker tot kortere of langere werkloosheid. Staatsbosbeheer is eigen risicodragers voor de lasten die volgen uit werkloosheid.

De hoogte van de voorziening is fors toegenomen. In de komende jaren wordt een verdere stijging verwacht, die tot hogere lasten voor dotaties aan voorzieningen zal leiden.

Sociaal Flankerend Beleid

In 2010 is vanwege veranderingen in het rijksbeleid en daaraan verbonden bezuinigingen besloten tot organisatieveranderingen bij Staatsbosbeheer. De nadere uitwerking voor bedrijfsvoering en andere stafonderdelen ligt vast in het Beleidsbesluit voor de Staf van eind 2011.

Daaropvolgend is in 2012 het Beleidsbesluit voor de Buitenorganisatie en het Ondernemingsplan 2012-2015 'Kansen benutten' vastgesteld. In deze documenten zijn uitgangspunten geformuleerd over

de formatieontwikkeling.

De te verwachten meerjarige financiële situatie leidt tot een uitgangspunt voor de omvang van de organisatie in arbeidsplaatsen. Samen met andere uitgangspunten, zoals verhouding personeelskosten/omzet en meer regievoering op de uitvoerende taken, zal dit ertoe moeten leiden dat de omvang van de organisatie met 200 fte gaat afnemen van ca. 1.000 fte op 1 januari 2012 tot ca. 800 fte op 1 januari 2015.

De formatie is inmiddels afgenomen tot 938 fte per 31 december 2012. Door natuurlijk verloop (bijv. uittreden wegens pensioen) en niet verlengen van tijdelijke contracten is een verdere afbouw in de komende 2 jaren te verwachten. Deze effecten zijn echter niet voldoende om de streefformatie per 1 januari 2015 te realiseren. In goed overleg met de Ondernemingsraad is Sociaal Flankerend Beleid ontwikkeld en is de afspraak gemaakt dat tot 1 januari 2015 geen gedwongen ontslagen zullen vallen. Deze en andere afspraken zijn vastgelegd in een convenant dat is gesloten met de vakcentrales voor overheidspersoneel, vertegenwoordigd in het Georganiseerd Overleg Staatsbosbeheer en de Ondernemingsraad.

In de voorziening voor Sociaal Flankerend Beleid is rekening gehouden met middelen die naar verwachting de uitstroom van ca. 70 medewerkers zal bevorderen.

Verlieslatende contracten

Dit betreft de geschatte uitstroom van middelen, die naar verwachting noodzakelijk is voor de afwikkeling van de contractuele verplichting uit het huurcontract van het kantoorpand in Driebergen.

[12] Langlopende schulden

Specificatie	31-12-2012	31-12-2011
Samenwerkingsovereenkomst Almere (fonds A + B)	22.606	10.086
Afkoopsommen beheer en onderhoud	5.559	6.273
Compensatieverlof	18	42
Overige langlopende schulden	8.903	10.215
Totaal	37.086	26.616

Van de langlopende schulden heeft ca. €32 mln. een looptijd van > 1 jaar en < dan 5 jaar en € 5 mln. kent een looptijd langer dan 5 jaar.

Samenwerkingsovereenkomst Almere

Sinds 2007 werkt Staatsbosbeheer samen met de gemeente Almere aan de bevordering van hoogwaardige stedelijke ontwikkeling in een natuurlijke leefomgeving. In het project 'Almere Poort' zijn door Staatsbosbeheer gronden in eigendom overgedragen aan de gemeente Almere. Vanaf 2008 zijn de publiekrechtelijk en privaatrechtelijke compensatieverplichtingen door Staatsbosbeheer, in opdracht van de Gemeente Almere, uitgevoerd.

In de totale planvorming is ook de ontwikkeling van het Oostvaarderswold opgenomen. Door beleidsmatige ontwikkelingen is de planrealisatie ernstig vertraagd; daarmee is de realisatie van bos- en kieldiefcompensatie in samenhang met verwerving en inrichting van voormalige landbouwgronden tot natuur eveneens gestagneerd. De resterende middelen ad € 14,7 mln. zullen worden besteed aan het verder uitvoeren hiervan en toekomstig beheer van natuurterreinen rond Almere.

In 2012 is in het kader van de samenwerking in een 2e tranche een oppervlakte van ruim 24 hectare (bos)percelen verkocht en in eigendom overgedragen aan de Gemeente Almere. De ontvangen koopsom bedroeg € 7,8 mln. Daar tegenover staan verplichtingen tot compensatie.

Overige langlopende schulden

De overige langlopende schulden bestaan voor het grootste deel uit de verplichting voor de uitvoering van **Bodemsaneringen** van in totaal € 8,1 mln.

De financiële middelen zijn in 1998 beschikbaar gesteld door de toenmalige ministeries van VROM en van LNV en het Interprovinciaal Overleg (IPO). In een convenant zijn afspraken vastgelegd, onder meer de afspraak dat in 2015 sprake moet zijn van een situatie waarbij ofwel de locaties gesaneerd zijn ofwel dat er een beheersregime op de locaties van kracht is.

[13] Kortlopende schulden

Vooruit ontvangen en vooruit gefactureerde bedragen

Specificatie	31-12-2012	31-12-2011
Vooruit ontvangen en vooruit gefactureerde bedragen	4.265	3.696
Schulden aan leveranciers	15.618	14.546
Belastingen en premies sociale verzekeringen	1.227	1.275
Schulden ter zake van pensioenen	797	752
Projectschulden	16.671	17.908
Kortlopende verplichting Almere-transactie	0	4.000
Overige schulden en overlopende passiva	20.510	16.960
Totaal	59.088	59.137

De vooruit ontvangen en gefactureerde bedragen betreffen voornamelijk ontvangsten uit ingebruikgevangingscontracten die aan het toekomstige jaar toegerekend moeten worden.

Belastingen en premies sociale verzekeringen

Specificatie	31-12-2012	31-12-2011
Loonheffing	903	928
Vennootschapsbelasting	-49	-8
Sociale lasten	373	355
Totaal	1.227	1.275

In samenhang met de af te dragen pensioenpremies (€ 797) is de kortlopende schuld in verband met belastingen en premies op salarissen toegenomen. Dit terwijl bij een teruglopende formatie en de daaruit volgende neerwaartse ontwikkeling van de brutosalarislasten (min 5%) een ander beeld verwacht zou kunnen worden. Door een verdere stijging van de pensioenpremies en de werkgeverspremie voor de Zorgverzekeringswet is echter sprake van een omgekeerd beeld.

Projectschulden

Specificatie	31-12-2012	31-12-2011
Projectbijdragen en voorschotten	16.671	17.908
Totaal	16.671	17.908

Het bedrag onder projectschulden geeft aan tot welke waarde Staatsbosbeheer nog prestaties dient te verrichten op lopende projecten, rekening houdend met toegezegde subsidies, reeds ontvangen bedragen, gereserveerde btw op 3e geldstroomprojecten en de op die projecten gedane uitgaven per balansdatum. Voor een nadere toelichting wordt verwezen naar [5] Vorderingen en overlopende activa.

In de projectschulden zijn per einde verslagjaar de restantbijdragen van het ministerie van EZ opgenomen van de toegezegde en ontvangen bijdragen voor schadeherstel van natuurbranden in de Schoorlse Duinen en de Strabrechtse Heide. Ook is hier een bedrag van ca. € 1,6 mln. voor subsidies ten behoeve van de restauraties van cultureel erfgoed verwerkt. Staatsbosbeheer heeft in de jaren 2010 t/m 2012 van de Rijksdienst voor het Cultureel Erfgoed (RCE) subsidiebeschikkingen ontvangen in het kader van het Besluit Rijkssubsidiering Instandhouding Monumenten (BRIM) van in totaal

€ 1,9 mln.; daarvan is inmiddels € 300 verwerkt in projecten als 'Baarnse Bos' en 'Begraafplaats Slangenburg'.

Overige schulden en overlopende passiva

Omschrijving	31-12-2012	31-12-2011
Vakantiegeld	2.004	2.051
Eindejaarsuitkeringen	299	304
Vakantiedagen	1.395	1.317
Compensatie gronden buiten EHS	1.552	1.791
Compensatie en Grondbalans	73	187
Additioneel	4.861	2.983
Nog te ontvangen inkoopfacturen	7.792	6.063
Overige	2.534	2.264
Totaal	20.510	16.960

De kortlopende schulden kennen een looptijd die overwegend korter is dan 1 jaar.

Rekeningen Nationaal Groenfonds

In 2008 zijn over de aanwending van opbrengsten van doelstellingsgerichte onroerende zaken nieuwe afspraken gemaakt met het ministerie van EZ. Deze zijn vastgelegd in de Overeenkomst aanwending verkoopopbrengsten doelstellingsgerichte objecten (gronden en gebouwen) Staatsbosbeheer. Deze overeenkomst maakt als bijlage deel uit van de het Sturingsarrangement Staatsbosbeheer. In de overeenkomst wordt onderscheid gemaakt in een drietal aanwendingsdoelen. Dit onderscheid komt tot uiting in een drietal rekeningen bij het Nationaal Groenfonds. Zie ook [6] Liquide Middelen.

Compensatierekening

Deze zgn. 1e groenfondstrekening wordt gebruikt voor het tijdelijk beheer van liquiditeiten, die bestemd zijn voor de uitvoering van publiekrechtelijke compensatieverplichtingen. Deze verplichtingen ontstaan indien natuur verloren gaat. Op basis van de geldende wet- en regelgeving is de initiatiefnemer verplicht dat verlies aan natuur te compenseren. Staatsbosbeheer treedt hierbij op als uitvoerder van de compensatieplicht.

Hier is ook de verplichting opgenomen die is ontstaan na de verkoop van gronden ten behoeve van de Schipholgedupeerden (€ 1,6 mln.) (zie ook de toelichting bij Overige Vorderingen onder [5] Vorderingen en overlopende activa).

Grondbalansrekening

De middelen op deze 2e groenfondstrekening vloeien voort uit de verkoop van doelstellingsgerichte grond, waarbij als uitgangspunt geldt dat voor iedere verkochte hectare een hectare reeds bestaande en ingerichte natuur wordt teruggekocht. Aanwending van de liquiditeiten vindt dus uitsluitend plaats bij de aankoop van de vervangende grond.

In 2012 is de aankoop van de Waalsdorpervlakte uit 2010 als compensatieaankoop verwerkt in de Grondbalans. Hierdoor is een debetpositie ontstaan, welke door toekomstige verkopen gecompenseerd zal gaan worden. Deze 'debetstand' van € 1,4 mln. is gepresenteerd onder de Overige Vorderingen (zie [5] Vorderingen en overlopende activa).

Additioneelrekening

Op deze 3e groenfondstrekening worden de liquiditeiten bijgeschreven die voortvloeien uit transacties met doelstellingsgericht vastgoed waaraan geen juridische verplichtingen zijn verbonden. Deze middelen zijn bestemd voor kwaliteitsverbetering en maatschappelijke doelen.

Nog te ontvangen facturen

Hier is sprake van een flinke stijging. Eind 2012 zijn, in vergelijking met eind 2011, veel meer werkzaamheden uitgevoerd en materialen aangekocht. Bij het sluiten van de administratie over het boekjaar 2012 zijn de facturen van de leveranciers die betrekking hebben op die geleverde diensten en goederen in 2012 nog niet ontvangen.

Overige

De post 'Overige' bestaat overwegend uit (het kortlopende deel van) afkoopsommen voor beheer en onderhoud van in gebruik genomen terreinen, af te dragen toeristenbelasting en nog aan personeel uit te keren bedragen.

1.6 Niet in de balans opgenomen activa en verplichtingen

Niet opgenomen activa

Grondtransactie 'Blauwe Stad' in de provincie Groningen

In het kader van de 'Blauwe Stad' zijn door Staatsbosbeheer gronden overgedragen aan de provincie Groningen. Het gaat om ca. 23 hectare en de koopsom bedraagt € 1,5 mln. De levering heeft plaatsgevonden in 2007. In de overeenkomst is geregeld dat de provincie de koopsom zal voldoen in natura door de levering van 'onroerende zaken en inrichting tot natuurgebied'. De provincie is niet in staat gebleken dit na te komen. Hierdoor bestaat nu de contractuele mogelijkheid de koopsom in geld opeisbaar te stellen, waarmee Staatsbosbeheer zelf de compensatie kan realiseren; de besluitvorming daarover is nog niet afgerond.

Niet in de balans opgenomen verplichtingen

Langlopende contractuele verplichtingen

Staatsbosbeheer is langlopende verplichtingen aangegaan voor in hoofdzaak de huur, schoonmaak en beveiliging van kantoorpanden en diverse terreinwerkzaamheden. Deze bedragen zijn exclusief omzetbelasting.

	Totale contract waarde	Restverplichting op balansdatum	Vervallend binnen 1 jaar	Vervallend tussen 1 en 5 jaar	Vervallend na 5 jaar
2011	20.015	6.850	2.607	3.806	437
2012	17.092	5.536	1.951	2.792	792

1.7 Toelichting op de geconsolideerde winst- en verliesrekening

Bedrijfsopbrengsten

[14] Overheidsbijdragen

Specificatie	Realisatie 2012	Realisatie 2011
Totaal Bijdrage en Subsidies Natuurbeheer	88.976	89.382

Dit betreft de reguliere bijdrage uit hoofde van de opdracht van het Ministerie van Economische Zaken en de bijdrage uit het provinciefonds over het jaar 2012. De bijdrage/subsidie omvat het beheer van natuur en landschap, recreatie, belangenbehartiging, gastheerschap, participatie en overige opdrachten.

In de definitieve begroting van april 2012 is een totale bijdrage geraamd van € 88,3 mln.

Staatsbosbeheer ontvangt van het ministerie van EZ een bijdrage van ongeveer € 25 mln. voor de organisatiekosten en eigenaarlasten.

Het beheer van gronden buiten de EHS wordt in 2012 (en in 2013 voor het laatst) gefinancierd door EZ.

Bijdrage en subsidies	2012
Rijksbijdrage Staatsbosbeheer 2012, organisatiekosten en publieksbegeleiding	36.287
Loon- en prijsbijstelling 2012	1.289
Beheerbijdrage Staatsbosbeheer 2012 binnen EHS	51.400
Totaal	88.976

De bijdrage is ca. € 11,3 mln. Staatsbosbeheer zal voor dit beheer vanaf 2014 geen bijdrage meer ontvangen. Intussen heeft Staatsbosbeheer voor de komende 10 jaar een te realiseren inkomenstaakstelling van € 100 mln. uit de verkoop van de gronden buiten EHS. Het budget voor het beheer van de EHS gebieden wordt gedecentraliseerd naar de provincies en maakt onderdeel uit van de decentralisatieuitkering 2012/2013. Vanaf 2014 maken de middelen onderdeel uit van afspraken rond de decentralisatie van het natuurbeleid en zal Staatsbosbeheer in aanmerking komen voor de Subsidieregeling Natuur en Landschap.

[15] Omzet recreatie

	Realisatie 2012	Realisatie 2011
Verhuur van vakantiewoningen in de natuur	2.019	2.197
Kampeerterreinen	1.240	1.245
Excursies, rondleidingen, verkopen en overige omzet recreatie	1.817	1.591
Totaal Recreatie	5.076	5.033

De omzet uit recreatie wordt vooral gegenereerd door de exploitatie van de **Buitenleven vakantiewoningen**. Eind 2012 bedroeg het aantal verhuurbare woningen 55. Een tweetal woningen is voor enkele maanden uit de verhuur genomen en verbouwd. Twee woningen zijn nieuw en één woning is afgestoten. De bezettingsgraad in 2012 bedroeg 69 % (in 2011 74%).

Voor rekening en risico van Natuurmonumenten verhuurt Buitenleven (4) vakantiewoningen. Staatsbosbeheer ontvangt hiervoor een vergoeding.

Staatsbosbeheer heeft verder 63 kampeerterreinen in beheer, die in 2012 een ongeveer gelijke bezetting en omzet hebben gerealiseerd als in 2011.

De overige recreatieopbrengsten zijn ten opzichte van 2011 met ruim 15% gestegen. Omzet en marge van de winkelverkoop in de Buitencentra zijn toegenomen, de excursies en rondleidingen zijn meer in trek en ook overige dagrecreatieopbrengsten laten een stijging zien. Een eenduidig en uniform marketingconcept en centrale inkoop werpt zijn vruchten af.

De totale omzet blijft ca. € 200 achter bij de begroting en is vermoedelijk het gevolg van de economische crisis.

[16] Omzet ingebruikgeving

	Realisatie 2012	Realisatie 2011
Erfpacht en/of erfpacht-opstal	6.536	6.428
Agrarische ingebruikgevingen	4.499	4.274
Huurovereenkomsten	1.474	1.533
Gebruiksovereenkomsten	2.644	2.214
Faunabeheer	636	482
Overige ingebruikgevingen	768	783
Totaal ingebruikgeving	16.557	15.714

Ingebruikgeving van areaal, objecten en verhuur is ondersteunend aan het beheer. In veel gevallen zijn in de ingebruikgevingscontracten bepalingen opgenomen waarbij de wederpartij in natura de ver-

goeding voldoet. Dit betreft met name beheerwerkzaamheden. De opbrengsten komen volledig ten goede aan de doelstellingen van Staatsbosbeheer.

Ten opzichte van vorig jaar zijn de opbrengsten met ongeveer € 0,8 mln. gestegen, en bijna € 2 mln. meer dan begroot. Verdere stijging in 2013 en daarna is mogelijk na de politieke besluitvorming over de herziening van de pachtprizen. De divisie Grond en Gebouwen is belast met het verwerken van de nieuwe tarieven in lopende en nieuwe (erf-)pachtcontracten. Ook worden vanaf 2012 meer inkomsten verwacht uit de versnelde ingebruikgeving van leegstaande gebouwen. De realisatie van de structurele en eenmalige extra inkomsten is afhankelijk van het tempo waarmee de contracten herzien worden. De verkoop van erfpachtobjecten op de Wadden, waartoe we ons hebben verplicht, vormen echter een bedreiging voor een structurele verbetering van pachtopbrengsten.

[17] Omzet houtverkoop

	Realisatie 2012	Realisatie 2011
Omzet houtverkopen	22.636	20.580
Omzet activiteiten Energiehout BV	1.155	1.560
Totaal omzet Hout	23.791	22.140

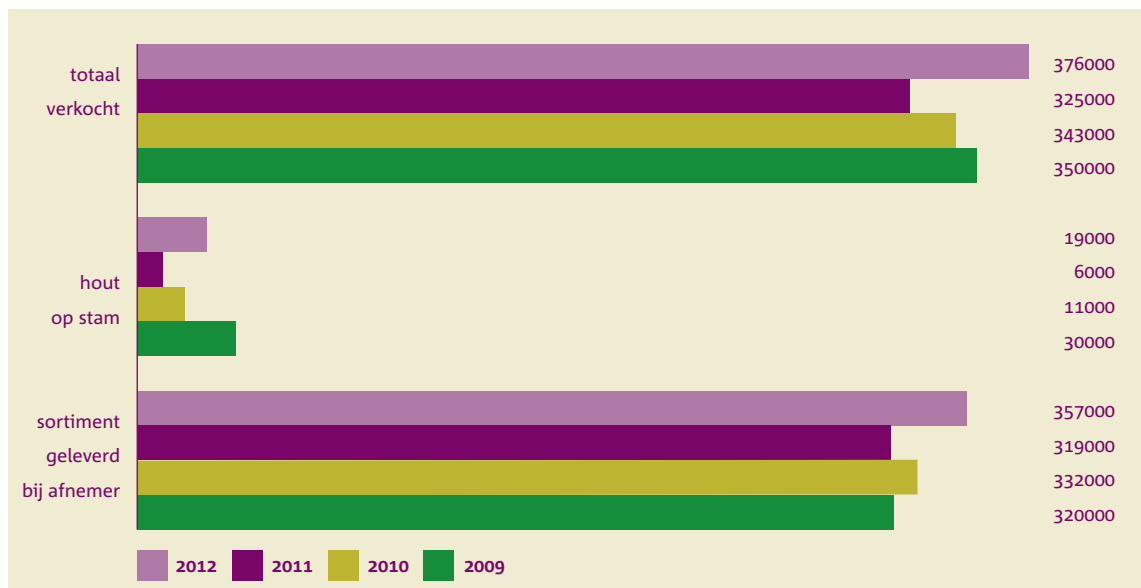
Afzet en omzet bij Energiehout BV zijn afgenomen. In 2012 is ca. 20.300 ton (in 2011 nog 36.000 ton) houtige biomassa verkocht. Voor deze afzet is bij derden ca. 2.100 ton ingekocht, het overige is afkomstig uit eigen bossen.

Voor 2013 zijn de vooruitzichten onduidelijk, maar vanaf medio 2014 zal de productie sterk toenemen. Met Stadsverwarming Purmerend is een contract gesloten voor de levering van 100.000 ton verse houtige biomassa per jaar.

De toename van de totale omzet houtverkoop ten opzichte van 2011 is ruim € 2 mln., maar ruim € 5 mln. minder dan begroot.

Ten opzichte van de geplande 400.000 m³ is in 2012 ongeveer 376.000 m³ vermarkt (in 2011 325.000 m³). In de eigen bossen is 349.300 m³ hout geoogst en 27.000 m³ is bij derden ingekocht.

De totale afzet is met ca. 50.000 m³ toegenomen (+ 15%). In 2012 is 357.000 m³ (2011: 319.000 m³) hout franco fabriek geleverd en de verkoop van hout op stam is verdrievoudigd van 6.000 m³ in 2011 naar ruim 19.000 m³ in 2012.



[18] Omzet overige producten

	Realisatie 2012	Realisatie 2011
Omzet zaad en plantsoen	1.240	1.329
Overige natuurproducten	168	1.927
Totaal overige producten	1.408	3.256

De omzet uit de levering van plantsoen is in 2012 licht afgenomen.

Onder de 'Overige natuurproducten' zijn de opbrengsten uit de verkoop van delfstoffen opgenomen.

De afdeling Progrond van de divisie Buitenzaken heeft in 2012 de goede prestaties uit 2011 niet kunnen voortzetten. Door de economische situatie en de stagnatie in weg- en waterbouw zijn de afzetmogelijkheden voor klei en zand nagenoeg opgedroogd. In de begroting was hiermee al rekening gehouden en is de afwijking slechts ca € 200.

[19] Overige opbrengsten

	Realisatie 2012	Realisatie 2011
Werk voor derden	1.698	1.392
Vrijval investeringssubsidies	337	359
Verkoop melkquota	260	29
Verkoopresultaat materiële vaste activa	836	304
Overige opbrengsten	2.066	2.969
Totaal overige opbrengsten	5.197	5.053

[20] Bijdragen gesubsidieerde projecten

	Realisatie 2012	Realisatie 2011
Bijdragen gesubsidieerde projecten	11.472	12.534

Dit betreffen bijdragen van door derden (mede-)gefinancierde en volledig gerealiseerde projecten. De kosten van deze projecten zijn opgenomen onder [27] 'Kosten inzet van derden'.

De bijdragen voor gesubsidieerde projecten zijn voor een bedrag van € 6 mln. in de begroting opgenomen. Deze opbrengstcategorie en de daarmee samenhangende kosten zijn lastig te ramen, omdat vooraf een exacte planning op de uitvoering van projecten van meerdere factoren afhankelijk is. Hierbij moet gedacht worden aan weersomstandigheden, de vaak langdurige procedures voor het aanvragen en verkrijgen van vergunningen e.d.

Een deel van de afgesloten projecten is gefinancierd door provincies, gemeenten en de Europese Unie.

In de onderstaande tabel is per EZ financieringssoort of subsidieregeling de opbrengst van afgeronde projecten in 2012 weergegeven.

In de bijlage 1.14 Aanvullende opdrachten ministerie EZ is uitgebreidere informatie opgenomen over de financiële voortgang en afwikkeling van de ontvangen meerwerkopdrachten van EZ.

	Realisatie 2012	Realisatie 2011
Recreatie om de Stad	1.424	2.094
Effect Gerichte Maatregelen en Omvormingsbeheer (voorheen OBN)	379	873
Nationale parken	308	608
Landschapsherstelplannen	625	386
Soortenbeleid	11	51
Achterstallige inrichting terreinen	182	319
Bodemsanering	360	0
Besluit Rijkssubsidiering Instandhouding Monumenten 2011 (BRIM)	248	0
Totaal	3.537	4.331

Bedrijfslasten

[21] Lonen en salarissen

	Realisatie 2012	Realisatie 2011
Lonen en salarissen	44.345	45.835

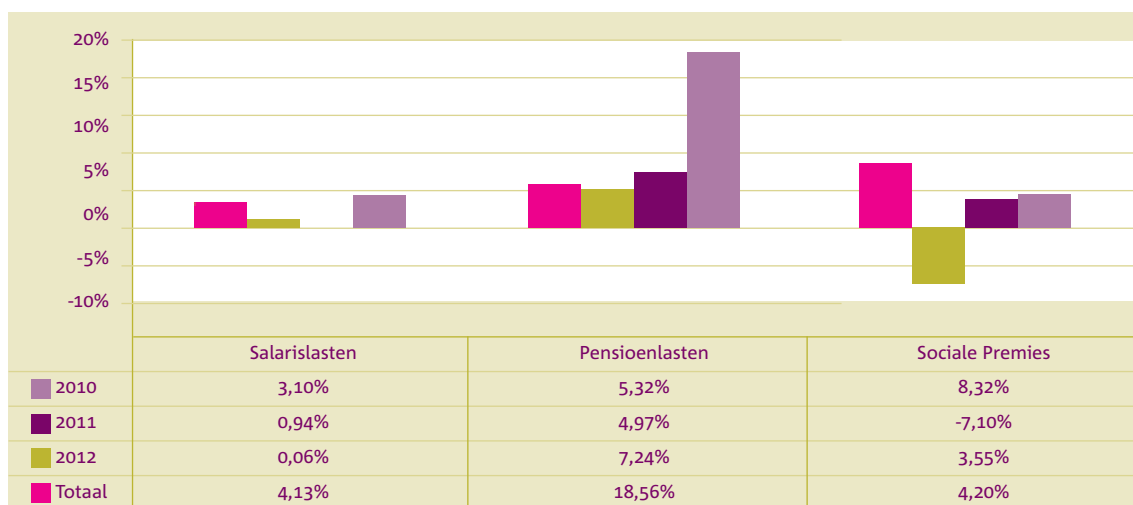
Het aantal full-time equivalent (fte) is in 2012 met ca. 4% afgenomen van 975 eind 2011 tot 938 fte eind 2012.

De gemiddelde salariskosten per fte (dit is inclusief de werkgeverspremies voor pensioen en overige sociale premies) nemen toe met ca. 1 % van € 56.900 naar € 57.450 (*bedragen in hele euro's*).

In de onderstaande grafiek is de ontwikkeling van onderdelen van de salarislasten per fte afgebeeld.

- De salarissen stegen in 2010 nog door de verhoging van de eindejaarsuitkering. Daarna is nauwelijks nog sprake van een stijging.
- De pensioenpremies zijn in de afgelopen drie jaren jaarlijks met 5% of meer toegenomen.
- De overige sociale premies stijgen over deze drie jaar met totaal 4,2%; dit is voornamelijk terug te voeren naar de verhoging van de inkomensafhankelijke premie voor de Zorgverzekeringswet. De daling in 2011 betreft de verlaging van de premies voor WAO.

Procentuele verandering met voorgaand jaar gemiddeld salaris, pensioen en sociale premies per fte.



Bezoldiging van Directie en leden Raad van Toezicht

De individuele beloning van de directeur is als volgt:

Directieleden	Periode	Belastbaar loon		Pensioenpremies		Totaal	
		2012	2011	2012	2011	2012	2011
Dhr. Drs. C.J. Kalden	01-01 t/m 31-12	157.750	157.809	42.777	39.446	200.527	197.255

(de bedragen in deze tabel en onderstaande toelichting zijn vermeld in hele euro's.)

Dhr. Kalden heeft sedert 01 mei 2007 een volledige dienstbetrekking bij Staatsbosbeheer.

De periodieke beloning is inclusief een bruto toelage voor representatiedoeleinden. Bovenstaand overzicht dient tevens als verantwoording in het kader van de Wet Openbaarmaking uit Publieke middelen gefinancierde Topinkomens (Wopt). In het kader van Wopt zijn geen verdere medewerkers te melden die boven de in de Wopt genoemde grens uitkomen.

Opgave van de gegevens over de bestuursbezoldiging, zoals bedoeld in Titel 9 BW 2 art. 383 is achterwege gelaten, omdat die herleid kan worden tot een enkel natuurlijk persoon.

De bezoldiging van de leden van de Raad van Toezicht is vastgesteld op € 15.000 per jaar en voor de voorzitter op € 20.000. Leden van de Raad die zitting hebben in de Auditcommissie ontvangen een additionele vergoeding van € 5.000 per jaar.

De bezoldiging van de leden van de Raad van Advies is vastgesteld op € 3.000 per jaar en voor de voorzitter op € 10.000.

[22] Sociale lasten

	Realisatie 2012	Realisatie 2011
Pensioenpremie	5.990	5.791
Overige sociale lasten	3.038	2.228
Totaal sociale lasten	9.028	8.019

Pensioenpremie

Pensioenverzekeraar ABP heeft in 2012 een herstelopslag in de premie verwerkt. Deze (tijdelijke) herstelopslag van 2,2 procentpunten, waarvan ongeveer 2/3 voor rekening komt van de werkgever, is nodig om de dekkingsgraad van het ABP op het gewenste niveau te houden. Hierdoor is, ondanks een

afname van het aantal fte en daarmee ook een daling van de brutosalarislasten, de last voor pensioenpremies niet met € 350 gedaald maar met € 200 gestegen.

Overige sociale lasten

In 2012 is bij Loyalis Verzekeringen N.V. een verzekering afgesloten voor het eigenrisicodragerschap voor de Regeling Werkhervatting Gedeeltelijk Arbeidsongeschikten (WGA). De verzekering is afgesloten voor alle verzekerbare werknemers die vallen onder de Wet werk en inkomen naar arbeidsvermogen (WIA). Daarbij is een koopsom overeengekomen voor het inlooprisico van zieke werknemers en gedeeltelijk arbeidsongeschikten die ten tijde van het aanvragen van de verzekering reeds ziek waren of als WGA-gerechtigden zijn benoemd. Deze koopsom bedraagt eenmalig € 843 en is hiermee de verklaring voor de stijging van de overige sociale lasten ten opzichte van 2011.

In de begroting 2012 is voor de posten 'Pensioenpremie' en 'Overige sociale lasten' in totaal € 7,8 mln. opgenomen. De koopsom en de stijging van de pensioenpremie zorgen samen voor een overschrijding van € 1,2 mln.

[23] Overige personeel gebonden kosten

	Realisatie 2012	Realisatie 2011
Reis- en verblijfskosten	1.149	1.268
Woon-werkverkeer	973	990
Bedrijfskleding	280	390
Cursus en opleidingskosten	1.017	1.259
Overige	1.179	2.828
Totaal overige personeel gebonden kosten	4.598	6.735

Staatsbosbeheer bevindt zich in een proces van organisch veranderen, waarbij interne en externe mobiliteit wordt bevorderd. In het Sociaal Flankerend Beleid zijn ruimere opleidingsfaciliteiten opgenomen, doch medewerkers maken hier slechts in beperkte mate gebruik van.

In de post 'Overige' is onder meer het saldo van dotatie en vrijval op de voorzieningen verwerkt. Voor een nadere toelichting wordt verwezen naar [11] Voorzieningen.

[24] Afschrijvingskosten op (im-)materiële vaste activa

	Realisatie 2012	Realisatie 2011
Immateriële vaste activa	749	662
Bedrijfsondersteunende gronden en gebouwen	2.575	3.288
Machines, autos en installaties	2.225	2.453
Andere vaste bedrijfsmiddelen	1.006	1.238
Afschrijvingskosten	6.555	7.642
Boekverliezen	254	56
Totaal afschrijvingskosten	6.809	7.698

De afschrijvingslasten zijn gelijk aan de begroting, maar aanmerkelijk lager dan in het jaar 2011 en weer op het niveau van het boekjaar 2010. Bijzondere waardeverminderingen op opstallen en inrichting van kantoren hebben in 2011 een sterke invloed gehad op de hoogte van de afschrijvingslasten. In 2012 zien we dat de desinvesteringen uit 2011 en de duurzame aankoop van materieel, zoals bedrijfsauto's een lagere afschrijvingslast tot gevolg heeft. In 2012 is de economische levensduur van de opstallen van de kampeerterreinen aangepast en teruggebracht tot 15 jaar. Dit heeft geleid tot een extra afschrijvingslast van € 235.

Ook had de versnelde afschrijving op de inrichting en inventaris van hoofd- en regiokantoren nog een verhogend effect van ongeveer € 300.

Terwijl de afschrijvingslasten op de bedrijfsgebouwen, machines, auto's, inventaris en andere activa die ondersteunend zijn aan het reguliere bedrijfsproces structureel zullen dalen, nemen de afschrijvingskosten op immateriële vaste activa vanaf 2013 sterk toe. Omvangrijke en kostbare applicaties (CMSi, Hermelijn, etc.) worden dan in gebruik genomen.

De boekverliezen zijn vooral veroorzaakt door inruil en afstoten van bedrijfsauto's en het 'stilleggen' van kantoorinrichting.

[25] Huisvesting- en kantoorkosten

	Realisatie 2012	Realisatie 2011
Huur	2.164	1.982
Bureaunkosten	625	629
Telefoonkosten	1.056	1.178
Diverse utiliteitskosten	1.950	2.355
Totaal huisvesting- en kantoorkosten	5.795	6.144

Ten opzichte van 2011 en begroting 2012 zijn de huisvestings- en kantoorkosten ca. € 350 lager uitgekomen. De kantoren in Tilburg en Groningen zijn na einde van het huurcontract verlaten en in beide vestigingsplaatsen is nieuwe kantoorruimte gevonden. De onzekerheid over de toekomstige financiële positie van Staatsbosbeheer en de ingezette organisatieverandering heeft ertoe geleid dat ca. 40 % minder vloeroppervlak is terug gehuurd. Dat is ook het geval in het kantoor in Amsterdam, waar in het bestaande kantoorgebouw eveneens een reductie van kantoorruimte van ca. 40 % is gerealiseerd.

De nieuwe huurcontracten voor de drie kantoren leveren een jaarlijkse besparing op van € 470.

Ook op andere kantoorkosten is een daling zichtbaar en wordt ook voor 2013 en later een verdere kostenreductie verwacht. Nieuwe contracten zijn afgesloten voor mobiele telefonie en multicopiers/scanners, en ook de aanbesteding voor het drukwerk leidt tot lagere kosten.

De huurlasten in 2012 stijgen nog wel ten opzichte van het voorgaande jaar, maar dat wordt veroorzaakt door extra kosten voor het in oorspronkelijke staat opleveren van de kantoren in Tilburg en Groningen.

[26] Exploitatiekosten houtverkopen

	Realisatie 2012	Realisatie 2011
Exploitatie- en transportkosten	8.392	8.223
Inkoop hout bij derden	2.683	2.335
Totaal exploitatiekosten houtverkopen	11.075	10.558

De exploitatie- en transportkosten blijven achter bij de begroting door de lagere afzet. In verhouding tot de toename van de omzet (+ 10 %) stijgen de exploitatiekosten met slechts 5 %, omdat een verdrievoudiging van de afzet door verkopen van hout op stam, geen evenredige toename van de exploitatie- en transportkosten betekent. Deze kosten zijn voor rekening van de koper. In het 4e kwartaal van 2012 is het houttransport na een Europese aanbesteding gegund.

In 2012 bedroegen de kosten voor het transport van houtproducten ongeveer € 2,2 mln.

De overige exploitatiekosten betreffen voornamelijk het vellen, op sortiment zagen, uitslepen en langs de rand van de weg stapelen van het geogoste hout. Ook herstel en onderhoud van boswegen behoort hiertoe.

[27] Kosten inzet derden

	Realisatie 2012	Realisatie 2011
A: Kosten inzet van derden bij uitvoering reguliere werkzaamheden	33.514	25.532
B: Kosten inzet van derden op afgesloten 3e geldstroomprojecten	11.432	11.517
Totaal inzet derden	44.946	37.049

Voor de uitvoering van de terreinbeheeractiviteiten Natuur, bos en landschap, recreatie, gastheerschap, participatie en overige producten wordt in grote mate gebruik gemaakt van inzet van derden.

Onderstaande tabel Ad A 'Kosten inzet van derden bij uitvoering reguliere werkzaamheden' geeft een nadere toelichting op deze kostenrubriek.

Ad A: Kosten inzet van derden bij uitvoering reguliere werkzaamheden

Omschrijving	Realisatie 2012	Realisatie 2011
Natuur, bos en landschap	7.717	6.719
Recreatie	2.167	1.451
Belangenbehartiging	457	709
Gastheerschap	2.204	2.290
Participatie	412	299
Specifieke beleids- & adviesopdrachten	773	347
Aanvullende producten (niet EZ)	1.759	1.455
Ondersteunende taken		
- Terreinbeheer	6.775	3.965
- Personeelsbeleid en uitvoering	1.261	800
- Management/financieel beleid en uitvoering	1.340	1.554
- Vastgoedbeleid en uitvoering	944	523
Hulpkostenplaatsen		
- Automatisering/informatisering	4.135	2.804
- Bedrijfsondersteunende gebouwen	1.093	832
- Overige gebouwen	1.104	405
- Machines, werktuigen en bedrijfsauto's	842	747
- Facilitaire aangelegenheden	529	628
Overige	0	4
Totaal	33.514	25.532

Ook bij de uitvoering van projecten leveren aannemers, loonwerkers en dienstverleners een bijdrage in de realisatie van die projecten. In tabel Ad B zijn die kosten van afgesloten 3e geldstroomprojecten weergegeven.

Ad B: Kosten inzet van derden bij afgesloten 3e geldstroomprojecten

Projectomschrijving	2012
Recreatie Om De Stad (RODS)	1.424
Mooi, Mooier, Mooist	564
LIFE	425
Landschapsherstel	432
Bodemsanering	360
Nationale Parken	312
Omvormingsbeheer	268
BRIM	265
Inrichting Terreinen	264
OBN	45
Projecten < € 200	7.061
Totaal inzet van derden afgesloten 3e geldstroomprojecten	13.432

[28] Heffingen onroerende zaken

	Realisatie 2012	Realisatie 2011
Waterschapslasten	2.224	2.419
Kosten schouwplicht	2.567	2.332
Onroerend zaak belasting en overige heffingen	776	645
Totaal heffingen onroerende zaken	5.567	5.396

De kosten van schouwplicht zijn met ca. € 235 gestegen. Eind 2012 is met het Hoogheemraadschap Noorderkwartier (regio West) overeenstemming bereikt over de afkoop van de meerjarige schouwplicht in de Eilandspolder. Dit heeft geleid tot een extra last van € 285.

[29] Overige bedrijfskosten

	Realisatie 2012	Realisatie 2011
Materiaal en inventariskosten	5.258	4.826
Kosten bedrijfsauto's	2.304	2.263
Niet verrekenbare btw op inkopen en investeringen	7.203	5.319
Kosten zaad en plantsoen	978	1.121
Eigen bijdrage 3e geldstroomprojecten	2.704	2.415
Overige	1.487	3.129
Bijzondere lasten resp. baten	2.199	1.106
Totaal overige bedrijfskosten	22.133	20.179

Door hogere bestedingen in het terreinbeheer is ook de aanschaf van materiaal toegenomen. De kosten voor de **niet verrekenbare BTW** (Staatsbosbeheer kan slechts een klein deel van de BTW voordruk met de fiscus verrekenen) zijn toegenomen door beduidend hogere bestedingen (meer werk uitbesteed) en de stijging van het BTW-percentage naar 21 % per 1 oktober 2012. Staatsbosbeheer levert in meerdere gevallen een bijdrage aan de uitvoering van door derden gesubsidieerde projecten. Deze **eigen bijdrage 3e geldstroomprojecten** bestaat voornamelijk uit de inzet van eigen medewerkers. De eigen bijdrage wordt naar rato van de voortgang van het project als last in de winst- en verliesrekening verwerkt. Onder **Overige** zijn de exploitatiekosten van Buitenlevenwoningen en kampeerterreinen verantwoord. De **bijzondere lasten resp. baten** betreft voornamelijk:

- Het boekverlies op de desinvestering van een immateriële vast actief. Staatsbosbeheer heeft in de 1e helft van 2012 een analyse uitgevoerd op de waardering van de ontwikkelkosten van het Document Management Systeem (DMS). Gebleken is dat sprake is van inefficiëntie in het project en besloten is een bedrag van € 1,2 mln. te desinvesteren.
- In de loop 2013 zal het hoofdkantoor verhuizen van Driebergen naar Amersfoort. Het nog lopende huurcontract in Driebergen zal worden opgezegd, maar de verwachting is dat de verhuurder de resterende huurtermijnen tot 31 december 2015 zal innen. De mogelijkheden tot wederverhuur zijn zeer beperkt. Voor het verlieslatende contract is een voorziening gevormd van € 968.

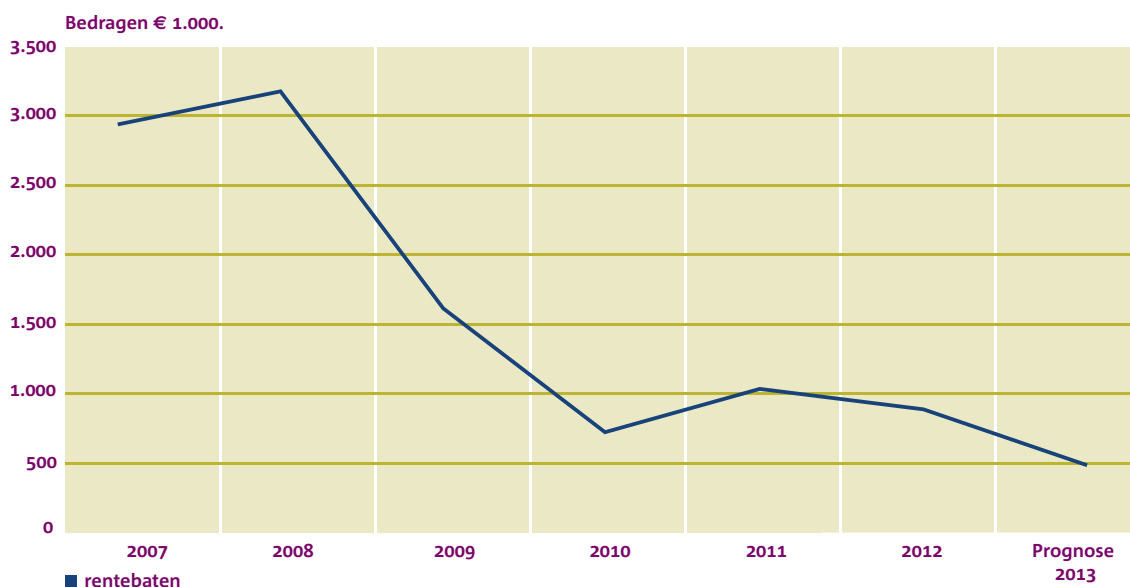
[30] Financiële baten en lasten

	Realisatie 2012	Realisatie 2011
Rentebaten	871	1.118
Rentelasten	-73	-147
Totaal financiële baten en lasten	798	971

De rentebaten zijn in 2012 afgenomen. Het gerealiseerde effectieve rentepercentage is ca. 0,8% (2011: 1,4%). Door niet reguliere kasstromen in het Groenfonds is de gemiddelde stand van de liquide middelen hoger dan in 2011. Onder rentelasten is de toevoeging van gerealiseerde rente op afkoop-sommen van derden verantwoord.

In de grafiek hieronder is duidelijk het effect van de verslechterende kapitaalmarktrente zichtbaar. De rentebaten nemen af van ca. € 3 mln. op jaarbasis in 2007 en 2008 naar ruim beneden € 1 mln. in 2012. Voor 2013 wordt een verdere afname verwacht.

Deze ontwikkeling heeft negatieve gevolgen voor de armslag van Staatsbosbeheer.



[31] Belastingen op resultaat

Belastingen op resultaat hebben betrekking op de BV's. De BV's zijn zelfstandig belastingplichtig.

[32] Transacties met verbonden partijen

Van transacties met verbonden partijen is sprake wanneer een relatie bestaat tussen de onderneming, haar deelnemingen en hun bestuurders en leidinggevende functionarissen. Transacties tussen Staatsbosbeheer en Bio Enerco BV worden op een zakelijke grondslag uitgevoerd tegen voorwaarden die vergelijkbaar zijn met die van transacties met derden.

In 2012 bedroeg de omzet uit verkoop van goederen en diensten aan Bio Enerco BV € 596 tegenover € 548 in 2011. Aankopen hebben niet plaatsgevonden. Per 31 december 2012 bedroegen de voorde- ringen op Bio Enerco BV € 160 (2011: € 18). Er hebben zich geen transacties met verbonden partijen voorgedaan op niet zakelijke grondslag.

1.8 Gegevens deelnemingen

Staatsbosbeheer neemt ultimo 2012 onmiddellijk dan wel middellijk deel in de volgende vennoot- schappen:

Naam	Vestigingsplaats	Percentage
Bio Enerco BV	Drachten	25

De activiteiten van deze vennootschap zijn nauw verbonden met de activiteiten van Staatsbosbeheer.

Bio Enerco BV heeft als doel het op rendabele wijze in- en verkopen van biomassa. Bio Enerco BV is een 25%-deelneming van Energiehout BV. De directeur van Bio Enerco BV is de heer H. Wanningen.

Resultaatontwikkeling	Realisatie 2012	Realisatie 2011
Bio Enerco BV	0	4
Resultaat	0	4

1.9 Enkelvoudige balans

Bedragen x € 1.000	31-12-2012	31-12-2011
Activa		
Immateriële vaste activa	2.635	3.442
Materiële vaste activa	67.735	68.062
Financiële vaste activa	3.205	5.548
Vlottende activa	107.401	93.333
Totaal activa	180.976	170.385
Passiva		
Eigen Vermogen	73.011	73.995
Beginvermogen en Reserves	73.995	67.523
Resultaat boekjaar	-981	6.472
Vreemd Vermogen	107.965	96.390
Investeringssubsidies	5.461	4.594
Voorzieningen	7.126	6.697
Langlopende schulden	37.086	26.616
Kortlopende schulden	58.292	58.483
Totaal passiva	180.976	170.385

1.10 Enkelvoudige winst- en verliesrekening

Bedragen x € 1.000	2012	2011
Resultaat dochterondernemingen (na belastingen)	-143	34
Overig resultaat (na belastingen)	-838	6.438
Resultaat	-981	6.472

1.11 Toelichting op de enkelvoudige balans en winst- en verliesrekening

Algemene informatie

Dit enkelvoudige financieel verslag maakt onderdeel uit van het Financieel Verslag 2012 van Staatsbos-beheer. De enkelvoudige balans en winst- en verliesrekening zijn op grond van artikel 2: 402 BW in beknopte vorm weergegeven. Voor zover posten uit de enkelvoudige balans en de enkelvoudige winst- en verliesrekening hierna niet nader zijn toegelicht, wordt verwezen naar de toelichting op de geconsolideerde balans en winst- en verliesrekening.

Financiële vaste activa

Specificatie	31-12-2012	31-12-2011
Deelnemingen in groepsmaatschappijen	1.005	1.148
Andere deelnemingen	0	0
Langlopende vorderingen	2.200	4.400
Balans per 31 december	3.205	5.548

Het verloop van de Deelnemingen in groepsmaatschappijen is als volgt:

Specificatie	2012	2011
Balans per 1 januari	1.148	1.114
Dividenduitkering	0	0
Aandeel in resultaat	-143	34
Balans per 31 december	1.005	1.148

De deelnemingen betreffen:

Naam	Vestigingsplaats	Aandeel in geplaatst kapitaal
Geconsolideerde deelnemingen		
Staatsbosbeheer Projecten B.V.	Utrechtse Heuvelrug	100%
Staatsbosbeheer Energiehout B.V.	Utrechtse Heuvelrug	100%*
Overige deelnemingen		
BioEnerco B.V.	Drachten	25%

* = 100% eigendom van Staatsbosbeheer Projecten B.V.

Staatsbosbeheer heeft in 2001 de vennootschap Staatsbosbeheer Projecten BV opgericht. Staatsbosbeheer Projecten BV wordt gezien als houdstermaatschappij van op te richten werkmaatschappijen. In 2002 is de werkmaatschappij Energiehout BV opgericht, welke in 2002 een 25%-belang in Bio Enerco BV heeft verworven. De deelnemingen zijn gewaardeerd op basis van de nettovermogenswaarde. De jaarrekeningen van beide 100% deelnemingen zijn in de aandeelhoudersvergaderingen van 14 maart 2013 vastgesteld en goedgekeurd.

De deelneming Staatsbosbeheer Projecten BV is een 100%-werkmaatschappij van Staatsbosbeheer en heeft een 100%-belang in Energiehout BV. De beslissende zeggenschap over het te voeren beleid ligt economisch, juridisch en bestuurlijk volledig bij Staatsbosbeheer.

Staatsbosbeheer Projecten BV heeft als doel het ter zake van natuurproducten verrichten van commerciële activiteiten en het verwerven en vervreemden van deelnemingen of andere belangen in rechtspersonen, vennootschappen en ondernemingen verband houdende met het verrichten van commerciële activiteiten ter zake van natuurproducten.

Bij zowel Staatsbosbeheer Projecten BV als Energiehout BV zijn geen werknemers in dienst. Energiehout BV heeft een 25%-deelneming in Bio Enerco BV. De vestigingsplaats van zowel Staatsbosbeheer Projecten BV als Energiehout BV is gemeente Utrechtse Heuvelrug.

Vlottende activa

Specificatie	31-12-2012	31-12-2011
Vorraden	2.647	1.822
Vorderingen	23.887	23.078
Liquide middelen	80.867	68.433
Totaal	107.401	93.333

Voor een toelichting op de voorraden en liquide middelen wordt verwezen naar [4] Vlottende activa bij de geconsolideerde balans.

Vorderingen

Specificatie	31-12-2012	31-12-2011
Handelsdebiteuren	7.031	7.399
Projectvorderingen	5.301	3.752
Belastingen (btw)	857	542
Vorderingen op gelieerde maatschappijen	0	0
Overige vorderingen	10.698	11.386
Totaal	23.887	23.079

Eigen vermogen en reserves

Verloopoverzicht	Beginvermogen	Algemene Reserve	Bestemmingsreserve	Resultaat boekjaar	Totaal
Stand 1 januari 2011	68.354	1.283	0	-2.113	67.523
Resultaatbestemming 2010	0	-2.113	0	2.113	0
Mutaties binnen reserves 2011	0	0	0	0	0
Resultaat 2011	0	0	0	6.472	6.472
Stand 31 december 2011	68.354	-831	0	6.472	73.995
Resultaatbestemming 2011	0	6.472	0	-6.472	0
Mutaties binnen reserves 2012	0	0	0	0	0
Resultaat 2012	0	0	0	-981	-981
Stand 31 december 2012	68.354	5.638	0	-981	73.011

Algemene Reserve

In het verslagjaar 2012 is het voorstel resultaatbestemming 2011 in de reserves verwerkt.

De Algemene Reserve bevat een wettelijke reserve in de niet vrij uitkeerbare reserves van de deelneming BioEnerco van € 34.

Staatsbosbeheer Projecten BV heeft een garantieverklaring afgegeven van € 500 voor het negatieve eigen vermogen van de Energiehout BV.

Kortlopende schulden

Specificatie	31-12-2012	31-12-2011
Vooruit ontvangen, vooruit gefactureerde bedragen	4.265	3.696
Schulden aan leveranciers	15.054	14.070
Belastingen en premies sociale verzekeringen	1.277	1.283
Schulden ter zake van pensioenen	797	752
Projectschulden	16.671	17.908
Kortlopende verplichting Almere-transactie	0	4.000
Overige schulden	20.228	16.775
Totaal	58.292	58.484

Aandeel in resultaat van ondernemingen waarin wordt deelgenomen

Dit betreft het aandeel van Staatsbosbeheer in de resultaten van haar deelnemingen, waarvan een bedrag van €143 groepsmaatschappijen betreft.

Niet in de balans opgenomen verplichtingen

Garantieplichting Staatsbosbeheer Projecten BV

Staatsbosbeheer Projecten BV heeft een garantieverklaring afgegeven van € 500 voor het negatieve eigen vermogen van de Energiehout BV.

Honoraria van de accountant

De volgende honoraria van KPMG Accountants N.V. zijn ten laste gebracht van de onderneming, haar dochtermaatschappijen en andere maatschappijen die zij consolideert, een en ander zoals bedoeld in artikel 2:382a lid 1 en 2 BW. Deze kosten (excl. BTW) zijn onder 'Inhuur van derden' opgenomen bij het onderdeel 'Management/financieel beleid en uitvoering'.

Omschrijving werkzaamheden	KPMG Accountants NV 2012	KPMG Accountants NV 2011	Overig KPMG netwerk 2012	Overig KPMG netwerk 2011	Totaal KPMG netwerk 2012	Totaal KPMG netwerk 2011
Onderzoek van de jaarrekening	125	121	0	0	125	121
Afrekening meer-/minderwerk	PM	19	0	0	PM	19
Andere controleopdrachten	0	45	0	0	0	45
Adviesdiensten op fiscaal terrein	0	0	0	0	0	0
Andere niet controlediensten	0	0	18	0	18	0
Totalen	125	185	18	0	143	185



Overige gegevens

1.12 Resultaatbestemming

Algemeen

In de Wet verzelfstandiging Staatsbosbeheer is in artikel 21 bepaald dat:

- de directeur Staatsbosbeheer jaarlijks een verslag opstelt van de werkzaamheden van Staatsbosbeheer, het gevoerde beleid in het algemeen en de doelmatigheid en doeltreffendheid van zijn werkwijze in het afgelopen kalenderjaar, alsmede een financieel verslag (art 21.1);
- de Raad van Toezicht deze stukken vaststelt (art 21.2);
- het financieel verslag de goedkeuring van onze Minister behoeft (art 21.3).

De Minister van Economische Zaken en Staatsbosbeheer hebben het in de wet neergelegde sturingsmechanisme, met inbegrip van informatievoorzienings- en controle-instrumenten, nader geconcretiseerd in een Sturingsarrangement Staatsbosbeheer. In het Sturingsarrangement is ten aanzien van bovenstaand artikel het volgende geconcretiseerd:

- art 9.1:
De Raad van Toezicht dient jaarlijks voor 15 maart het verslag over het afgelopen jaar in bij de minister, bestaande uit het financieel verslag en het jaarverslag.
- art 9.5:
De Raad van Toezicht doet een voorstel tot resultaatbestemming in het financieel verslag.
- art 9.6:
De Minister stuurt binnen 9 weken na ontvangst van het financieel verslag zijn besluit tot goedkeuring dan wel afkeuring aan de Raad van Toezicht en de directeur Staatsbosbeheer.

Resultaat 2012

Het negatieve resultaat 2012 wordt verwerkt in de reserves.

Driebergen, 15 maart 2013

Driebergen, 15 maart 2013



Directie Staatsbosbeheer,
drs. C.J. Kalden (directeur)



Raad van Toezicht,
mr. I. Brakman (voorzitter)

1.13 Controleverklaring

Controleverklaring van de onafhankelijke accountant

Aan: De Directie van Staatsbosbeheer

Verklaring betreffende het financieel verslag

Wij hebben het in deze jaarstukken opgenomen financieel verslag 2012 van Staatsbosbeheer te Driebergen gecontroleerd. Dit financieel verslag bestaat uit de geconsolideerde en enkelvoudige balans per 31 december 2012 en de geconsolideerde en enkelvoudige winst-en-verliesrekening over 2012 met de toelichting, waarin zijn opgenomen een overzicht van de gehanteerde grondslagen voor financiële verslaggeving en andere toelichtingen.

Verantwoordelijkheid van de Directie

De Directie van Staatsbosbeheer is verantwoordelijk voor het opmaken van het financieel verslag die het vermogen en het resultaat getrouw dient weer te geven, alsmede voor het opstellen van het jaarverslag, beide in overeenstemming met Titel 9 Boek 2 van het in Nederland geldende Burgerlijk Wetboek (BW) en het Controleprotocol financieel verslag Staatsbosbeheer. De Directie is tevens verantwoordelijk voor de financiële rechtmatigheid van de in het financieel verslag verantwoorde baten, lasten en balansmutaties. Dit houdt in dat deze bedragen in overeenstemming dienen te zijn met de in de relevante wet- en regelgeving opgenomen bepalingen, zoals vermeld in het Controleprotocol financieel verslag Staatsbosbeheer. De Directie is voorts verantwoordelijk voor een zodanige interne beheersing als het noodzakelijk acht om het opmaken van het financieel verslag mogelijk te maken zonder afwijkingen van materieel belang als gevolg van fraude of fouten.

Verantwoordelijkheid van de accountant

Onze verantwoordelijkheid is het geven van een oordeel over het financieel verslag op basis van onze controle. Wij hebben onze controle verricht in overeenstemming met Nederlands recht, waaronder de Nederlandse controlestandaarden en het Controleprotocol financieel verslag Staatsbosbeheer. Dit vereist dat wij voldoen aan de voor ons geldende ethische voorschriften en dat wij onze controle zodanig plannen en uitvoeren dat een redelijke mate van zekerheid wordt verkregen dat het financieel verslag geen afwijkingen van materieel belang bevat. Een controle omvat het uitvoeren van werkzaamheden ter verkrijging van controle-informatie over de bedragen en de toelichtingen in het financieel verslag. De geselecteerde werkzaamheden zijn afhankelijk van de door de accountant toegepaste oordeelsvorming, met inbegrip van het inschatten van de risico's dat het financieel verslag een afwijking van materieel belang bevat als gevolg van fraude of fouten. Bij het maken van deze risico-inschattingen neemt de accountant de interne beheersing in aanmerking die relevant is voor het opmaken van het financieel verslag en voor het getrouwe beeld daarvan alsmede in het kader van de financiële rechtmatigheid voor de naleving van die relevante wet- en regelgeving, gericht op het opzetten van controlewerkzaamheden die passend zijn in de omstandigheden. Deze risico-inschattingen hebben echter niet tot doel een oordeel tot uitdrukking te brengen over de effectiviteit van de interne beheersing van Staatsbosbeheer. Een controle omvat tevens het evalueren van de geschiktheid van de gebruikte grondslagen voor financiële verslaggeving en de gebruikte financiële rechtmatigheidscriteria en van de redelijkheid van de door de Directie van Staatsbosbeheer gemaakte schattingen, alsmede een evaluatie van het algehele beeld van het financieel verslag.

Wij zijn van mening dat de door ons verkregen controle-informatie voldoende en geschikt is om een onderbouwing voor ons oordeel met beperking inzake de rechtmatigheid en ons oordeel inzake de getrouwheid van het financieel verslag te bieden.

Onderbouwing van het oordeel met beperking inzake de rechtmatigheid

In het Controleprotocol financieel verslag Staatsbosbeheer is een normenkader gesteld inzake het oordelen over de rechtmatigheid en de daarbij behorende kwantitatieve grenzen voor de kwalificatie van het door de externe accountant te geven oordeel over de rechtmatigheid. Het voldoen aan Europese aanbestedingsregels staat specifiek vermeld in dit Controleprotocol financieel verslag Staatsbosbeheer. Voor een tweetal ingekochte diensten, met een totale omvang van EUR 2,6 miljoen in 2012, is niet voldaan aan de Europese aanbestedingsregels. Voor één van de diensten, waarvoor in 2012 voor een bedrag van EUR 2,1 miljoen niet voldaan is aan de Europese aanbestedingsregels, is in het najaar van 2012 een contract aangegaan op basis van Europese aanbestedingsregels voor diensten vanaf dat moment.

Oordeel inzake de getrouwheid van het financieel verslag

Naar ons oordeel geeft het financieel verslag een getrouw beeld van de grootte en samenstelling van het vermogen van Staatsbosbeheer per 31 december 2012 en van het resultaat over 2012 in overeenstemming met Titel 9 Boek 2 BW en het Controleprotocol financieel verslag Staatsbosbeheer.

Oordeel met beperking inzake de rechtmatigheid

Voorts zijn wij, met uitzondering van hetgeen vermeld in de onderbouwing van het oordeel met beperking inzake de rechtmatigheid, van oordeel dat de in dit financieel verslag verantwoorde baten, lasten en balansmutaties over 2012 voldoen in alle van materieel belang zijnde aspecten aan de eisen van financiële rechtmatigheid in overeenstemming met de relevante wet- en regelgeving zoals vermeld in het Controleprotocol financieel verslag Staatsbosbeheer.

Verklaring betreffende overige bij of krachtens de wet gestelde eisen

Op grond van de wettelijke verplichting ingevolge artikel 22 van de Wet verzelfstandiging Staatsbosbeheer op basis waarvan artikel 2:393 lid 5 onder e en f BW van overeenkomstige toepassing is vermelden wij dat ons geen tekortkomingen zijn gebleken naar aanleiding van het onderzoek of het jaarverslag, voor zover wij dat kunnen beoordelen, overeenkomstig

Titel 9 Boek 2 BW is opgesteld, en of de in artikel 2:392 lid 1 onder b tot en met h BW vereiste gegevens zijn toegevoegd. Tevens vermelden wij dat het jaarverslag, voor zover wij dat kunnen beoordelen, verenigbaar is met het financieel verslag zoals vereist in artikel 2:391 lid 4 BW.

Arnhem, 15 maart 2013,
KPMG ACCOUNTANTS N.V.

J.G.R. Wilmink RA

1.14 Bijlage aanvullende opdrachten ministerie EZ

Naast de bijdrage voor organisatiekosten en eigenaarlasten, dient Staatsbosbeheer ook offertes in voor meerwerk projecten bij het ministerie van EZ. In 2012 hebben die echter niet geleid tot nieuwe opdrachten of bijdragen.

Staatsbosbeheer werkt nog aan de afronding van eerder ontvangen opdrachten. Die opdrachten worden in de administratie aangemerkt als 3e geldstroomfinanciering, omdat de werkzaamheden als afzonderlijk identificeerbare projecten uitgevoerd worden, maar veelal niet binnen een verslagjaar gereed zijn. De baten uit die aanvullende opdrachten zijn daarom pas in de winst- en verliesrekening zichtbaar op het moment dat de bedoelde projecten geheel zijn afgerond (zie de Toelichting op de geconsolideerde Winst en Verliesrekening bij [20] Bijdragen van gesubsidieerde projecten).

De opdrachtverstrekking en betaling door het ministerie van EZ loopt dan ook niet parallel aan de opbrengstverantwoording door Staatsbosbeheer.

In de tabel hieronder is inzicht gegeven in de bestedingen die Staatsbosbeheer in 2012 heeft gedaan ten behoeve van de uitvoering van de meerwerkopdrachten van het ministerie van EZ. Daarnaast vermeldt de tabel financiële informatie over de afgesloten opdrachten.

Deze standen betreffen dus uitsluitend de bestedingen en lasten, echter niet de financiering.

De bedragen geven derhalve geen informatie over de hoogte van eventuele voorfinanciering door Staatsbosbeheer of vooruit ontvangen bijdragen van de opdrachtgever. Daarmee is een vergelijk met de balanspost 'projectvorderingen' niet van toepassing.

Financieringssoort	Bestedingen meerwerkopdrachten EZ			
	Stand 01-01	Uitgaven 2012	Afgesloten projecten 2012	Stand 31-12
Recreatie om de Stad	60	1.777	-1.837	0
EGM en Omvormingsbeheer)	2.326	80	-320	2.086
Nationale parken	554	1.185	-447	1.292
Landschapsherstelplannen	2.251	444	-467	2.228
Achterstallige inrichting terreinen	272	47	-268	51
Natura 2000	3.955	1.185	0	5.140
LIFE Duinen	4.580	26	0	4.606
Betrokken bij Buiten (Mtsch. Stage)	274	78	-352	0
Totaal	14.272	4.822	-3.691	15.403

Het project 'Betrokken bij Buiten' is in november 2012 formeel afgerond met de inzending van de eindrapportage en financiële verantwoording.

De opdracht met kenmerk TRCDK-DH/2009/2373 en verplichtingen nummer 14.000.3848 is in 2009 ontvangen en in 2010 is gestart met het project. De totale opdrachtsom bedraagt € 352.

In bovenstaande tabel zijn de standen zichtbaar van resp. het onderhanden werk per 01 januari 2012 (€ 274), de uitgaven in 2012 (€ 78), alsmede de totale kosten (€ 352), waartegen het project in 2012 is opgeleverd en afgesloten.



2. Verslag van de Raad van Toezicht

Algemeen

Staatsbosbeheer ontwikkelt zich verder als maatschappelijk onderneming en zoekt daarbij met zorg naar een goede balans tussen beschermen, beleven en benutten. Uitgangspunt hierbij is dat het één niet zonder het ander bestaat. Het gaat steeds om de instandhouding van biodiversiteit, én om het mogelijk maken van een breed scala aan belevingsmogelijkheden voor de 150 miljoen bezoekers én om duurzame houthoofst of biomassa. Deze ontwikkeling is voor Staatsbosbeheer niet nieuw of ongewenst; echter in 2012 is de urgentie op het proces behoorlijk toegenomen.

Zoals veel publieke organisaties bevindt ook Staatsbosbeheer zich in een periode van grote veranderingen rondom zijn financiering. Een belangrijk deel van de overheidsfinanciering valt in de komende jaren weg, terwijl de rest niet meer vooraf door het Rijk, maar achteraf door de provincies zal worden verstrekt. Staatsbosbeheer zal zich herbezinnen op zijn positie binnen de nieuwe bestuurlijke verhoudingen als een goed herkenbare landelijke organisatie, met sterke lokale banden en een zakelijke inslag. Zonder eigen inkomstenbronnen voor Staatsbosbeheer, die in de nabije toekomst verder ontwikkeld worden, zullen er onvoldoende middelen zijn om onze maatschappelijke ambities op het vlak van jeugd, recreatie en toezicht te financieren.

Voor de realisatie van haar plannen zoekt Staatsbosbeheer naar nieuwe vormen van samenwerking in het publieke en private domein. Uiteraard blijven goede verhoudingen met de andere terreinbeheerders, bedrijfsleven, agrariërs, overheden en publiek van groot belang.

De Raad van Toezicht is het verslagjaar intensief betrokken geweest bij de grote veranderingen in

en om Staatsbosbeheer. De grote betrokkenheid van medewerkers bij hun werk valt ons op. Dat vormt de basis om met creativiteit en energie - ondanks de vele onzekerheden - veranderingen positief tegemoet te treden. Wij danken directie, medewerkers en leden van de Ondernemingsraad voor hun inzet en spreken ons vertrouwen uit in een goede toekomst voor Staatsbosbeheer.

Samenstelling Raad van Toezicht

De Raad van Toezicht was gedurende het jaar 2012 als volgt samengesteld:

Mevrouw mr. I. (Inge) Brakman, voorzitter.

De heer mr. T.H.J. (Tjibbe) Joustra, vicevoorzitter, tevens lid van de Auditcommissie.

Mevrouw M. (Margreeth) de Boer, lid.

De heer dr. M.J.L. (Marius) Jonkhart, lid, tevens voorzitter van de Auditcommissie.

De heer J. (Hans) Struik, lid.

Financieel Verslag

Het Financieel Verslag 2012, zoals opgesteld door de directie, is door KPMG accountants van een goedkeurende verklaring voorzien. De controleverklaring bevat wel een beperking inzake de rechtmatigheid. De Auditcommissie van de Raad van Toezicht en de Raad van Toezicht hebben dit Financieel Verslag besproken in vergaderingen waarbij de externe accountant aanwezig was. Het negatieve resultaat na belastingen bedraagt € 0,98 mln. Wij stellen voor dit resultaat te verwerken ten laste van de reserves. Het Financieel Verslag is door de Raad van Toezicht met de directie besproken en vastgesteld. De Raad van Toezicht adviseert de minister het Financieel verslag 2012 dienovereenkomstig goed te keuren. Voorts wordt aan de minister voorgesteld de

Raad van Toezicht en de directie decharge te verlenen voor hun taakuitoefening in 2012.

Bijeenkomsten en werkzaamheden Raad van Toezicht

De Raad van Toezicht ziet toe op de werkzaamheden van de directie van Staatsbosbeheer en staat deze met raad en daad terzijde, conform artikel 4 lid 2 van de Wet verzelfstandiging Staatsbosbeheer. In het verslagjaar heeft de raad zevenmaal vergaderd in aanwezigheid van de directeur en eenmaal buiten aanwezigheid van de directeur. Daarnaast hebben voorzitter en leden van de Raad twee keer met de Ondernemingsraad gesproken. Voorts werd gedurende het verslagjaar gesproken met de voorzitter van de Raad van Advies, met leden van het managementteam en met de externe accountant. De voorzitter heeft samen met de directeur diverse overleggen gevoerd met andere terreinbeheerende organisaties over samenwerking en zij heeft gesproken met de voorzitter van de Beheer Advies Commissie van de Oostvaardersplassen.

In de vergaderingen is naast de jaarlijkse terugkerende onderwerpen van jaarplan, begroting en jaarverslag, met name gesproken over de positionering en financiering van Staatsbosbeheer. De Raad van Toezicht heeft zich grote zorgen gemaakt over de financiering en de continuïteit van Staatsbosbeheer. In het bestuursakkoord waarbij het beheer van natuur gedecentraliseerd werd, is de openstelling van de subsidieregeling Natuur en Landschapsbeheer (SNL) voor Staatsbosbeheer vanaf 2014 er weliswaar vastgelegd, maar de aard en omvang van de subsidies is nog onduidelijk. Daarnaast blijft er een nog op te lossen liquiditeitsprobleem bestaan. Dit wordt veroorzaakt doordat de nieuwe financiering achteraf plaatsvindt terwijl dit tot dusverre steeds vooraf geschiedde.

Bovendien vervalt circa 20 miljoen euro financiering van activiteiten buiten het eigenlijke terreinbeheer. Dat gaat vooral over financiering van activiteiten als educatie, recreatie en toezicht. Staatsbosbeheer staat daarmee voor de keuze of deze activiteiten te laten vervallen of aanvullende financieringsbronnen in de private sector te zoeken om althans een deel van deze activiteiten te kunnen continueren. Voor dit laatste is

gekozen omdat in veel gevallen een tastbare maatschappelijke behoefte bestaat. Dit vraagt echter wel om een zakelijker opstelling van Staatsbosbeheer en daarmee om grote aanpassingen van de organisatie. Transitiekosten zijn hierbij onvermijdelijk. De positionering en financiering van Staatsbosbeheer zullen in 2013 onderwerp van gesprek blijven met de staatssecretaris van EZ.

Naast het voorgaande heeft de Raad gesproken over de volgende onderwerpen:

- Ondernemingsplan
De Raad van Toezicht heeft het ondernemingsplan vastgesteld.
- Inkomstentaakstelling verkoop van gronden buiten de EHS
De Raad heeft gesproken over inkomstentaakstelling van de verkoop van gronden buiten de EHS, zoals opgenomen in het regeerakkoord van het kabinet Rutte I.
- Duurzame energie
De Raad ondersteunt de lijn dat Staatsbosbeheer een merkbare bijdrage wil leveren aan de nationale agenda voor duurzame energievoorziening, in het bijzonder voor windenergie. De Raad heeft daarbij bijzondere aandacht voor de governance van de zakelijke activiteiten. Ook is gesproken over mogelijke samenwerkingspartners bij de ontwikkeling van nieuwe activiteiten.
- Samenwerking andere beheerorganisaties
De Raad heeft gesproken over de mogelijkheden van samenwerking met andere beheerorganisaties. Dat was ook onderwerp van gesprek met de besturen van Natuurmonumenten en De12Landschappen. De nadruk ligt op bestuurlijke samenwerking en afstemming en samenwerking in het veld (gebouwen en machines) en in de backoffice, zoals bijvoorbeeld voor het systeem GBNL (Gezamenlijk Basissysteem Natuur- en Landschapsbeheer).
- Erfpacht
De Raad heeft in het bijzonder gesproken over de erfpachtontwikkelingen op de Waddeneilanden. Inmiddels zijn de erfpachtvoorwaarden herzien en vastgesteld en is er overeenstemming over taxatiemethoden die moeten leiden tot aanvaardbare, marktconforme canons voor blijvende erfpachtovereenkomsten. Ook is in kaart gebracht welk vastgoed op de Waddeneilanden in aanmer-

- king komt voor verkoop.
- Natuurbeheer
De Raad heeft gesproken over het natuurbeheer in de Weerribben en heeft het gebied bezocht. Gesproken is over het Subsiestelsel Natuur en Landschapsbeheer (SNL) en over de lokale samenwerking zoals de Stichting Sámen voor Nationaal Park Weerribben –Wieden en de Rabo Streekrekening.
 - Houtkap en bosbeheer
De Raad heeft gesproken over houtkap in relatie tot het bosbeheer. Op verzoek van de Raad is een imago onderzoek uitgevoerd. Geconcludeerd is dat de communicatie over de houtoogst goed verloopt. Naar aanleiding van de bespreking in de Raad van Toezicht heeft de directeur Staatsbosbeheer een bosbeheercommissie in het leven geroepen en is een audit op het blesen uitgevoerd om de kwaliteit van het bosbeheer te verhogen.
 - Oostvaarderswold
De Raad heeft gesproken over de ontwikkelingen rondom het natuurgebied Oostvaarderswold.
 - Werving directeur Staatsbosbeheer
De Raad heeft gesproken over de werving en selectie van de directeur Staatsbosbeheer en een werving en selectiebureau gevraagd om dit proces te ondersteunen. De directeur Staatsbosbeheer wordt op voordracht van de Raad van Toezicht benoemd door de minister van EZ.
 - Monumentenbeheer
De Raad heeft gesproken over de versterking van de financiering van monumenten bij Staatsbosbeheer. Er is door een verbeterde interne aanpak met succes een groter beroep gedaan op de BRIM-regeling (Besluit rijkssubsidiëring instandhouding monumenten) ook zijn de grondslagen gelegd voor een betere benutting van monumenten waardoor de balans tussen kosten en inkomsten verbeterd. De zoektocht naar externe financieringsbronnen heeft nog niet voldoende opgeleverd en wordt daarom doorgezet, ook omdat in de toekomst de regeling mogelijk niet langer toegankelijk is voor Staatsbosbeheer.
 - Organisatieontwikkeling en uitwerking ondernemerschap
De Raad heeft gesproken over de organisatieontwikkelingen bij de verschillende onderdelen bij Staatsbosbeheer en de huisvesting.

- De Raad heeft uitvoerig stilgestaan bij het versterken en verstevigen van het ondernemerschap en de mogelijke ontwikkeling van nieuwe producten en markten voor Staatsbosbeheer.
- Reglement integriteitsschending (Klokkenluidersregeling)
De Raad heeft ingestemd met het reglement integriteitsschending.
 - Reglement Raad van Toezicht
Er is een aanpassing van het reglement van de Raad van Toezicht en de Code Goed Bestuur Staatsbosbeheer tot stand gekomen. De afstemming met het ministerie van EZ zal in het kader van de nieuwe positionering de komende periode plaatsvinden.
 - Benoeming leden Raad van Advies
De Raad heeft op voordracht van de directeur leden benoemd voor de Raad van Advies per 1-1-2013 voor een periode van twee jaren. De leden zijn geworven uit 140 belangstellenden, die zich hadden gemeld n.a.v. oproepen in diverse media.
 - Functioneren Raad van Toezicht en directeur
De Raad heeft gesproken over het functioneren van de Raad van Toezicht en dat van de directeur. Met de directeur Staatsbosbeheer is een functioneringsgesprek gevoerd.

Het toezicht van de Raad zal zich in 2013, naast de algemene zaken, specifiek richten op de volgende onderwerpen:

- Governance van zakelijke activiteiten;
- positionering, financiering, decentralisatie;
- gebouwen en monumenten;
- samenwerking met andere beheerorganisaties.

Auditcommissie

De Auditcommissie ondersteunt de Raad van Toezicht bij het uitvoeren van het toezicht op de interne beheersing van de organisatie en op de door de directie gerapporteerde voortgang en afgelegde verantwoording. In de Auditcommissie hebben de heren Jonkhart (voorzitter) en Joustra zitting. De commissie heeft in 2012 vijfmaal vergaderd.

In aanwezigheid van de externe accountant KPMG is onder meer gesproken over de financiële verantwoording over 2011, de Interim

Management Letter van 2012 en het KPMG Auditplan voor 2012. Voorts besprak de Auditcommissie onder meer het auditplan en de periodieke rapportages van de interne auditafdeling, de begroting 2012, het traject horizontaal toezicht met de Belastingdienst en de reguliere kwartaalrapportages van het management.

In verband met de aanhoudende financiële krapte en de onzekerheid over de toekomstige financiering heeft de Auditcommissie in 2012 extra aandacht besteed aan de resultaatontwikkeling, de in 2012 doorgevoerde bezuinigingen, de zorgelijke ontwikkelingen van de liquiditeitspositie en de hoogte van de investeringen. Ook is uitgebreid stil gestaan bij de onzekerheid over de toekomstige financiering en de mogelijke gevolgen hiervan (ook voor de accountantsverklaring) voor de continuïteit van Staatsbosbeheer. Verder was er in het kader van het vergroten van het verdienvermogen veel aandacht voor de businesscases van (nieuwe) activiteiten en voor de professionalisering van de activiteiten rondom vastgoed.

Naast de reguliere vergaderingen was er regelmatig bilateraal contact tussen de voorzitter van de Auditcommissie en functionarissen in de organisatie. De Auditcommissie is tevreden over de ontwikkeling van de interne audit functie; de commissie bespreekt regelmatig de resultaten van de onderzoeken met de betrokken accountants. De Auditcommissie was verder verheugd te horen dat het jaarverslag 2011 was genomineerd voor de Kordes-Award. Bij de nominatie ging de Award aan Staatsbosbeheer voorbij, maar ontving Staatsbosbeheer over alle categorieën heen wel een 'best practice award' voor stijl & communicatie.

De Auditcommissie brengt in de Raad van Toezicht verslag uit via de schriftelijke notulen van zijn vergaderingen en via mondelinge toelichtingen van de voorzitter van de commissie in de vergaderingen van de Raad van Toezicht.

Code goed bestuur Staatsbosbeheer

In november 2000 heeft een aantal zelfstandige bestuursorganen, waaronder Staatsbosbeheer, het Handvest Publieke Verantwoording onderte-

kend. Sindsdien zijn er verschillende andere organisaties toegetreden. Met de ondertekening geven de deelnemende organisaties (de Handvestgroep) aan dat zij zich, naast het afleggen van verantwoording aan de Minister, ook willen verantwoorden tegenover klanten en de samenleving over hun handelen en de kwaliteit van dienstverlening. De organisaties onderschrijven de code goed bestuur, waarin een ideaaltypisch model van checks and balances is beschreven. Staatsbosbeheer heeft het handvest publieke verantwoording als basis gebruikt voor het opstellen van de Code goed bestuur Staatsbosbeheer. Op de website van Staatsbosbeheer is de volledige tekst van de Code goed bestuur Staatsbosbeheer gepubliceerd.

Er zijn in 2011 geen besluiten genomen waarbij sprake zou zijn van tegenstrijdig belang van bestuurders of leden van de Raad van Toezicht. Naar het oordeel van de Raad van Toezicht is voldaan aan het onafhankelijkvereiste zoals verwoord in artikel 4.2.2. van de Code goed bestuur Staatsbosbeheer.

In 2013 zal uitvoering worden gegeven aan:

- De profielschets voor leden Raad van Toezicht publiceren op de website conform artikel 4.2.1.

Na de uitvoering van bovenstaand punt voldoet Staatsbosbeheer aan de Code goed bestuur Staatsbosbeheer.

Inmiddels heeft de handvestgroep enkele wijzigingen aangebracht in de Code Goed Bestuur Publieke Dienstverleners (nieuwe titel voor het handvest). Deze wijzigingen zullen in 2013 ook voor Staatsbosbeheer worden doorgevoerd.

Wettelijke benoemingstermijn leden Raad van Toezicht

De heer Joustra	31 december 2013
De heer Jonkhart	31 december 2013
Mevrouw De Boer	31 december 2013 (herbenoembaar)
Mevrouw Brakman	31 december 2013 (herbenoembaar)
De heer Struik	31 december 2013 (herbenoembaar)

De leden van de Raad van Toezicht worden benoemd voor een periode van vier jaren. Zij kunnen ten hoogste twee malen worden herbe-

noemd. Degene die wordt benoemd in de plaats van een lid wiens zittingsperiode van vier jaren nog niet is verstreken, wordt benoemd tot het einde van die periode.

Vergoedingen voor leden van de Raad van Toezicht

De minister van LNV heeft de volgende jaarlijkse vergoedingen vastgesteld:

Voorzitter:	€ 20.000
Leden:	€ 15.000
Leden Commissies:	€ 5.000

Raad van Advies

De Raad van Advies adviseert de directie desgevraagd of uit eigen beweging over de taakuitvoering door Staatsbosbeheer, vanuit het perspectief van de gebruikers van de door Staatsbosbeheer beheerde terreinen. De leden van de Raad van Advies worden benoemd door de Raad van Toezicht voor een periode van twee jaar met een eenmalige mogelijkheid tot herbenoeming. Van de huidige 15 leden liep de tweede termijn eind 2012 ten einde. De Raad van Advies is in 2012 viermaal bij elkaar geweest en heeft adviezen uitgebracht over ondernemen, samenwerking en strategische allianties en verantwoord en vermaatschappelijken.

De Raad van Advies heeft voorts op verzoek van Staatsbosbeheer voor leden, oud-leden en betrokken Staatsbosbeheerders een bijeenkomst georganiseerd rond het thema 'jeugd en natuur'.



Mevrouw mr. I. Brakman,
voorzitter Raad van Toezicht
Driebergen, 15 maart 2013



3. Sociaal verslag

Inleiding

De decentralisatie van natuurbeleid naar de provincies en bezuinigingen in financiering voor natuur, landschap en recreatie, hebben grote impact voor Staatsbosbeheer. De overheidsbijdrage voor Staatsbosbeheer neemt sterk af. In 2012 heeft Staatsbosbeheer daartoe zijn koers aangepast en richt de organisatie zich nog meer op behoeften van bewoners, gebruikers en bedrijven bij de natuurgebieden en objecten die wij beheren.

De koerswijziging van Staatsbosbeheer gaat over een nieuw evenwicht tussen beschermen, beleven en benutten. Staatsbosbeheer zet zich in voor een natuurlijke leefomgeving waarmee mensen zich verbonden voelen, die bescherming biedt aan waardevolle planten en dieren en waar plaats is voor beleving en benutting.

Deze koerswijziging heeft grote gevolgen voor de organisatie. Staatsbosbeheer wordt in de periode tot 2015 kleiner in personeelsomvang en gaat van 1.000 fte naar 800 in vaste formatie. Daarnaast zullen we in de uitvoering van onze activiteiten efficiënter en zakelijker gaan werken. In 2012 hebben alle verschillende organisatieonderdelen zoals districten, bedrijfsvoeringstaf, inhoudelijke staf, Buitenzaken en Grond en Gebouwen de gevolgen van het ondernemingsplan vertaald in een nieuwe opzet van de organisatie, inclusief de bijbehorende kostenreductie, krimp in de vaste formatie en te genereren opbrengsten. De districten zijn meer in lijn gebracht met de provincies en we zijn teruggegaan van 26 naar 21 districten. De bedrijfsvoering is in 2012 centraal georganiseerd waarbij een aantal functies geconcentreerd gaat worden.

Personeel & Organisatiebeleid

Organisch veranderen

Om de personele krimp te realiseren, hebben wij gekozen voor de aanpak van organisch veranderen. Met de ondernemingsraad en met de vakbonden hebben we afgesproken dat we de periode tot 2015 gebruiken om zoveel mogelijk de juiste mens op de juiste plaats te krijgen, in het licht van wat de koerswijziging vraagt. Leidinggevenden hebben in dit proces een sleutelrol om samen met medewerkers handen en voeten te geven aan de nieuwe uitdaging waar Staatsbosbeheer voor staat én aan de krimptaakstelling. Een aantal uitgangspunten bij deze aanpak zijn:

- Medewerkers werken voor één Staatsbosbeheer en zijn flexibel en breed inzetbaar.
- Medewerkers zijn zelf verantwoordelijk voor hun eigen loopbaan, persoonlijke en professionele ontwikkeling en mobiliteit.
- Staatsbosbeheer ondersteunt medewerkers bij deze veranderopgave onder het motto: 'van werk naar werk' en 'vrijwillig maar niet vrijblijvend'.
- Leidinggevenden en medewerkers zijn regelmatig met elkaar in gesprek welke kennis en competenties nodig zijn om de organisatie-doelen te halen en wat dit betekent voor de ontwikkeling en mobiliteit van medewerkers (ontwikkelgesprekken).

Werven, selecteren en benoemen van sleutelfunctionarissen

De leidinggevenden van de nieuwe afdelingen en districten vervullen een sleutelrol in het realiseren van de nieuwe visie en doelen. Om die reden zijn deze posities benoemd als sleutelpositie en hebben afdelingshoofden en districts-
hoofden gesolliciteerd op deze functies. In dit traject hebben we in het bijzonder aandacht

besteed aan competenties op het gebied van leidinggeven en het omgaan met veranderingen.

Sociaal flankerend beleid en vrijwillige mobiliteit

Het sociaal flankerend beleid sector Rijk kende een looptijd tot 1 januari 2012. Staatsbosbeheer heeft in overleg met de vakcentrales het sociaal flankerend beleid sector Rijk verlengd tot 1 januari 2015, de looptijd van het ondernemingsplan.

Dit betekent dat de instrumenten ter bevordering van de arbeidsmobiliteit langer beschikbaar blijven voor leidinggevend en medewerkers. In 2012 hebben 16 medewerkers een aanvraag gedaan voor een beroep op het sociaal flankerend beleid, waarvan er 11 zijn toegekend, vooral in het kader van een stimuleringspremie. In 2011 zijn er 38 aanvragen toegekend die voor ongeveer 2/3 te maken hadden met opleidingskosten en loopbaanscans.

Mobiliteits- en ontwikkelpunt

Het mobiliteits- en ontwikkelpunt van Staatsbosbeheer heeft in 2012 samenwerking gezocht met het Rijk en UWV-WERKbedrijf, om de krachten te bundelen in het begeleiden van medewerkers van werk naar werk. Vacatures, klussen en projecten worden aangeleverd aan het mobiliteits- en ontwikkelpunt waarna leidinggevend in samenwerking met het mobiliteits- en ontwikkelpunt de match gaan maken met medewerkers die aangegeven hebben, iets anders te willen. Vanuit het mobiliteits- en ontwikkelpunt hebben we een training loopbaanoriëntatie aangeboden aan de medewerkers, waar negen medewerkers aan hebben deelgenomen.

Het beeld ontstaat dat vooral de interne mobiliteit op gang is gekomen door het intern invullen van vacatures en door het oppakken van tijdelijke klussen en projecten. De externe mobiliteit heeft een extra impuls nodig en is mede door de situatie op de arbeidsmarkt en de betrokkenheid bij de organisatie, beperkt gebleven.

Werving en selectie – vacaturestop

Voor 2012 heeft Staatsbosbeheer nog steeds te maken met een vacaturestop die eind 2010 van kracht is geworden. Ook tijdelijke dienstverbanden worden niet meer verlengd. Mogelijke vacatures bij gebrek aan geschikte interne kandidaten, worden alleen na toestemming van de directeur opengesteld.

Leren en ontwikkelen

De koerswijziging vraagt voor veel medewerkers bij Staatsbosbeheer een andere houding en gedrag en nieuwe vaardigheden om een goede verbinding te maken tussen het eigen vakmanschap en de behoeften die er zijn in de directe omgeving van onze terreinen. Om medewerkers en leidinggevend hierin te ondersteunen zijn in 2012 verschillende activiteiten geïnitieerd die bijdragen aan de beoogde verandering.

- Tijdens de kennisuitwisselingsdagen van (junior) boswachters, beheerders en medewerkers beheer is gewerkt met een strategisch afwegingskader om de mogelijkheden van het benutten te verkennen en een weloverwogen keuze te maken van (nieuwe) activiteiten die passen bij de missie en doelen van Staatsbosbeheer en waarmee inkomsten gegenereerd kunnen worden.
- Leertrajecten zijn uitgezet in het kader van klantgericht en maatschappelijk ondernemen.
- Voor de leidinggevend is een traject gestart ter ondersteuning van het leidinggeven aan deze verandering.
- In 2012 is ook gestart met het ontwikkelen en opstarten van een management ontwikkelprogramma voor interne medewerkers die potentie en ambitie hebben om een leidinggevende functie te vervullen.
- In 2012 zijn twee leerwerkteams gestart rondom de nieuwe pijler in het ondernemingsplan 'thuis in de streek'.

Functionerings- en ontwikkelgesprekken

In 2012 hebben leidinggevend en medewerkers gesprekken gevoerd, waarin uitdrukkelijk aandacht is besteed aan het functioneren en ontwikkelen van competenties die nodig zijn in de veranderende context waarin Staatsbosbeheer zich bevindt.

Nieuw functiehuis binnen

In 2012 is het nieuwe functiehuis voor 'binnen' ingevoerd. Dit betekent dat alle medewerkers met een ondersteunende functie een generiek functieprofiel hebben gekregen. Op basis van deze generieke profielen is het gemakkelijker om mensen op wisselende plekken in te zetten en daarmee vergroten we onze flexibiliteit. In de reguliere gesprekscyclus wordt jaarlijks een concrete verstaalslag gemaakt naar de resultaten die van medewerkers in dat jaar verwacht worden.

Regeling op het gebied van integriteit en het benoemen van een ombudsman

In 2012 is de regeling op het gebied van integriteit aangepast aan de huidige tijd. Deze regeling heeft er o.a. toe geleid dat de vertrouwenspersoon voor ongewenst gedrag, ook in beeld is voor het vertrouwelijk melden van (vermoedens van) integriteitschendingen. In totaal zijn er in 2012 acht meldingen binnengekomen bij de vertrouwenspersoon over ongewenst gedrag, waarbij in vier gevallen een advies en/of doorverwijzing naar een andere persoon aan de orde was. In 2012 hebben drie medewerkers contact gezocht met de vertrouwenspersoon in het kader van integriteitschending. Door de gesprekken met de vertrouwenspersoon zijn twee medewerkers in staat geweest de problematiek bespreekbaar te maken en tot een oplossing te komen. De derde casus was eind 2012 nog niet afgerond. Per oktober 2012 is een ombudsman aangesteld waar medewerkers terecht kunnen wanneer zij het gevoel hebben dat zij te veel onder druk worden gezet door hun leidinggevende om in beweging te komen. Hier hebben in 2012 vier personen melding van gemaakt bij de ombudsman.

Ontwikkelingen in personeelsbestand

Eén van de opgaven van Staatsbosbeheer is om een personeelskrimp te realiseren in het kader van de opgelegde bezuinigingen. Op 1 januari 2015 zal de vaste formatie zijn afgenomen naar 800 fte.

In 2012 is een deel van die krimpopgave gerealiseerd door natuurlijk verloop, het beëindigen van (tijdelijke) dienstverbanden en door vrijwillige mobiliteit.

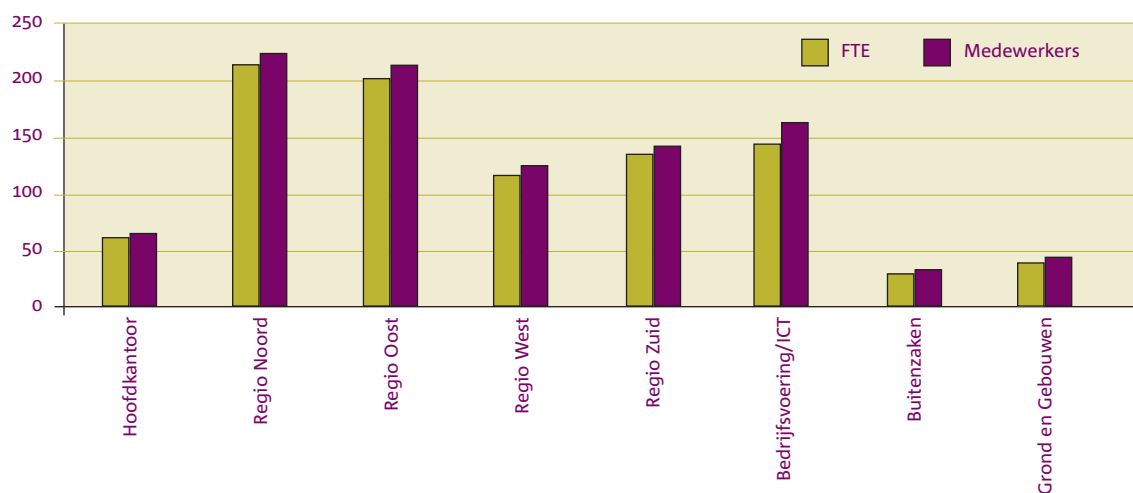
In 2012 is de bedrijfsvoering voor de hele organisatie van Staatsbosbeheer (financiën, hrm, juridisch advies, ict, inkoop, facilitaire zaken en management ondersteuning) ondergebracht in een Shared Service Centre. Dit zal in de komende periode de nodige efficiëncywinst opleveren wanneer in 2013 ook bepaalde werkzaamheden geconcentreerd op één plek worden uitgevoerd. In vergelijking met het voorgaande jaar brengen we de volgende kengetallen in beeld.

Omschrijving	2012	2011
Aantal fte's	938,5	983,7
Afname aantal fte's	-45,2	
Aantal medewerkers	1.000	1.059
Afname aantal medewerkers	-59	
Percentage full-time werkenden	75%	74%
Percentage vrouwelijke medewerkers	24,8%	25%
Aantal medewerkers met vast dienstverband	974	1002
Aantal fte met vast dienstverband	915,6	934
Aantal medewerkers met tijdelijk contract	26	57
Aantal fte met tijdelijk contract	22,9	49,7
Instroom nieuwe medewerkers	17	15
Uitstroom aantal medewerkers	62	76
Gemiddelde leeftijd	48,75	48
Percentage medewerkers jonger dan 25 jaar	1,9%	3%
Percentage medewerkers tussen 25-34 jaar	11,2%	12%
Percentage medewerkers tussen 35 en 44 jaar	16,8%	17%
Percentage medewerkers tussen 45 en 54 jaar	33,1%	36%
Percentage medewerkers tussen 55 en 59 jaar	23,8%	20%
Percentage medewerkers ouder dan 60 jaar	13,2%	12%

In de tabel en grafiek hieronder zijn de totalen weergegeven van het aantal medewerkers bij de verschillende organisatieonderdelen van Staatsbosbeheer.

Organisatieonderdeel	fte	Man	vrouw	aantal mw
Hoofdkantoor	59,75	34	30	64
Regio Noord	213	199	24	223
Regio Oost	202	184	29	213
Regio West	116,2	92	31	123
Regio Zuid	134,5	120	22	142
Bedrijfsvoering/ICT	144,5	67	95	162
Buitenzaken	29,7	22	9	31
Grond en Gebouwen	38,8	34	8	42
Totaal	938,45	752	248	1.000

FTE versus medewerkers per organisatieonderdeel 2012



Arbeidsomstandigheden en verzuim

Het ziekteverzuimpercentage van 2012 is voor de totale organisatie 4,9%. Voor de verschillende organisatieonderdelen varieert dit tussen de 1,6% (Buitenzaken) en 7,6% (regio Noord), waarbij de lagere percentages voorkomen in de kleine organisatie-eenheden variërend van 31 tot 42 medewerkers. Enkele langdurig zieken en de gemiddeld hoge leeftijd van het personeelsbestand zijn de oorzaken voor het hoge ziekteverzuim in regio Noord.

De meldingsfrequentie (het aantal keren dat medewerkers zich gemiddeld ziek melden in de periode van een jaar) ligt in 2012 op 1,1.

Ondernemingsraad

De ondernemingsraad moest in 2012 vol aan de bak. Er zijn veel gevraagde en ongevraagde adviezen uitgebracht.

De ondernemingsraad heeft 9 keer met de directeur overlegd waarvan 1 keer een 'Benen op tafel gesprek'. Er is een keer overlegd met een delegatie van de Raad van Toezicht.

De organisatieveranderingen en de bezuinigingen, naar aanleiding van het regeerakkoord, bepaalden voor een groot deel de overlegagenda. De bedrijfsjaarplanning 2013 werd sterk beïnvloed door de forse financiële beperkingen. De ondernemingsraad heeft de directie in dit kader aangeraden om heldere keuzen te maken en duidelijke prioriteiten te stellen.

De ondernemingsraad heeft 17 brieven aan de bestuurder gestuurd waaronder 6 adviezen, 2 ongevraagde adviezen en 2 instemmingsbrieven. De adviezen gingen over: beleidsvoornemen vestigingsplaatsen, beleidsvoornemen buitenorganisatie, functiehuis binnen, organisatieplan Grond en Gebouwen, beleidsvoornemen BuitenZaken, en profielschets directeur. Ongevraagde adviezen werden gegeven over de Stimuleringspremie (onderdeel van het Sociaal Flankerend Beleid) en het wagenparkbeheer. Instemming werd gegeven over de aanbesteding WGA en Arbo- en gezondheidsbeleid.

De adviezen staan bijna allemaal in het teken van de veranderende organisatie. Het veranderingsproces gaat gepaard met een personele krimp van 200 fte. Via 'van werk naar werk' moet de krimp eind 2014 gerealiseerd zijn. In verband hiermee heeft de ondernemingsraad een overeenkomst (convenant) tussen de directeur, vakbonden en de ondernemingsraad ondertekend. Hierin staat het proces beschreven en zijn afspraken vastgelegd met betrekking tot het Sociaal Flankerend Beleid. Over het beleidsvoornemen staf / bedrijfsvoering in relatie met het convenant heeft de ondernemingsraad samen met de vakbonden een achterbanraadpleging gehouden. Naar aanleiding van een postcodeonderzoek heeft de ondernemingsraad geadviseerd om het hoofdkantoor te vestigen in Amersfoort.

Andere belangrijke onderwerpen die (meerdere keren) op de agenda hebben gestaan zijn: de evaluatie proeftuin Grond en Gebouwen, Businesscases, GBNL, DAS, ICT-kalender en visie op Het Nieuwe Werken.

Op voorspraak van de ondernemingsraad zijn afspraken gemaakt over welke beheersactiviteiten door eigen medewerkers worden gedaan en welke uitbesteed worden. Hierover is een per-

centage afgesproken, om te garanderen dat kennis behouden blijft voor de organisatie. De verdere uitwerking hiervan vindt zijn weerslag in de Districtorganisatieplannen (DOP).

De jaarverslagen Bedrijfsmaatschappelijk werk en arbodienstverlening zijn besproken met de landelijke coördinatoren. De ondernemingsraad heeft bij de directeur aangedrongen om de in de verslagen opgenomen aanbevelingen over te nemen.

Klachten bij Staatsbosbeheer in 2012

Staatsbosbeheer kent een eigen klachtenregeling. Daaronder vallen klachten over onbehoorlijk handelen door Staatsbosbeheer jegens een klager. Klachten over beleid van Staatsbosbeheer vallen hier daarom niet onder. Over beleidsmatige zaken is wel geklaagd, maar deze 'klachten' zijn niet opgenomen in het klachtenoverzicht. Wel is één klacht in laatstbedoelde zin in behandeling geweest bij de Nationale Ombudsman. In totaal zijn er in 2012 bij Staatsbosbeheer acht klachten binnengekomen. Drie daarvan betroffen het optreden van een BOA van Staatsbosbeheer. Klachten over BOA's werden voorheen doorgezonden aan en afgehandeld door de Algemene Inspectie Dienst. Vanaf 2012 behandelt Staatsbosbeheer deze klachten zelf.

Van de acht klachten is er nog één in behandeling, zes klachten waren ongegrond en één klacht gedeeltelijk gegrond.

Het aantal klachten per jaar laat een wisselend beeld zien: 2008 (10), 2009 (15) 2010 (3), 2011 (4) en 2012 (8). Een trend in het aantal klachten is dus (nog) niet duidelijk zichtbaar.



4. Bestuursstructuur en personalia

Situatie op 31-12-2012

Raad van Toezicht

Mr. I. Brakman (voorzitter)
M. de Boer
dr. M.J.L. Jonkhart
mr. T.H.J. Joustra
J. Struik

Raad van Advies

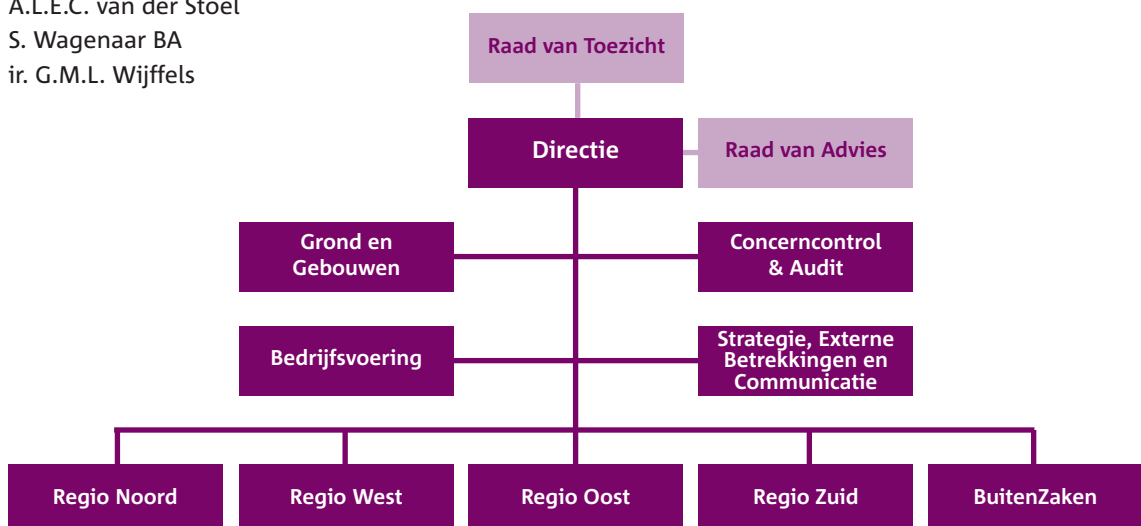
M.A.J. van der Tas (voorzitter)
drs. F.W.H. van Beuningen
drs. M. Dieleman
T.J.E. Franken
drs. M.J.C. Hamers
B.J.P. Kleinherenbrink
dr. J.A. Klijn
drs. M.H. Kraal
ir. F.A.C. van Leeuwen
C.J.A. Loogman
drs. ing. C.H.P. Oosterwijk
M. Sini
A.L.E.C. van der Stoel
S. Wagenaar BA
ir. G.M.L. Wijffels

Leiding

drs. C.J. Kalden (Directeur)
P.M. Sangers (Plv. directeur, grond en sturing)
D.M.J. Kamphuis MBA (Directeur Strategie, Externe Betrekkingen en Communicatie)
drs. H. Sieben (Regiodirecteur Noord)
ir. P. Winterman (Regiodirecteur Oost)
ir. H.A. Boeschoten (Regiodirecteur Zuid)
ir. A.M. Roessen (Regiodirecteur West)
ing. Z. van Olst MBA (hoofd BuitenZaken)

Concercontrol & Audit

drs. K.R.M. Rentenaar RA (Concercontroller)



Funcies leden Raad van Toezicht en directie Staatsbosbeheer

De nevenfuncties binnen de publieke sector en overige nevenfuncties voor zover ze relevant zijn voor de vervulling van de taak als lid van de Raad van Toezicht en directie worden vermeld in onderstaand overzicht. De gegevens hebben betrekking op het jaar 2012.

Mevrouw mr. I. Brakman

Geboortedatum: 4-7-1961

Benoemd per 1 april 2009

Hoofdfunctie: Zelfstandig gevestigd mediator en adviseur mediabedrijven

Nevenfuncties:

- Voorzitter van het bestuur van de Vereniging het Nederlandse Rode Kruis
- Lid van de Raad van Commissarissen DSM NL
- Voorzitter Centrale Commissie voor de Statistiek (CBS)
- Commissaris Instituut voor Midden- en Kleinbedrijf (IMK)
- Waarnemend voorzitter Raad van Toezicht Universiteit van Amsterdam, Waarnemend voorzitter Raad van Toezicht Hogeschool van Amsterdam
- Voorzitter bestuur opleidingscentrum de Baak VNO-NCW
- Lid bestuur Fondsenbeheer Nederland
- Voorzitter Stichting Kijkonderzoek (SKO)
- Lid bestuur stichting preferente aandelen Telegraaf Media Groep

De heer mr. T.H.J. Joustra

Geboortedatum: 6-2-1951

Benoemd per 1 januari 2003

Functies:

- Voorzitter Onderzoeksraad voor Veiligheid
- Voorzitter Raad van Toezicht Rijksuniversiteit Groningen
- Voorzitter Dutch Milk Foundation
- Lid Raad van Advies Struik Food Group
- Voorzitter Raad van Toezicht van FORUM, instituut voor multiculturele vraagstukken
- Voorzitter Raad van Advies G4S Group
- President Commissaris van Development Company Greenport Venlo
- Lid Bestuur Nationaal Groenfonds
- Voorzitter Raad van Toezicht LSG-Rentray
- Lid Raad van Advies College Bescherming Persoonsgegevens.

De heer dr. M.J.L. Jonkhart

Geboortedatum: 16-3-1950

Benoemd per 1 januari 2005

Hoofdfunctie: Zelfstandig adviseur

Nevenfuncties:

- Lid Board of Directors Aozora Bank Ltd Tokio, Japan
- Lid Board of Directors AerCap Holdings N.V., Amsterdam
- Lid Raad van Commissarissen BAWAG P.S.K. AG, Wenen, Oostenrijk
- Lid Raad van Commissarissen Orco Bank Groep, Curacao/Aruba
- Lid Raad van Commissarissen Tata Steel Nederland B.V. IJmuiden.

Mevrouw M. de Boer

Geboortedatum: 16-4-1939

Benoemd per 1 januari 2008

Hoofdfunctie: N.v.t.

Nevenfuncties:

- Lid Raad van Commissarissen Shell Nederland (tot december 2012)
- Voorzitter Raad van Commissarissen Weekblad Pers Uitgeverij (tot april 2012)
- Voorzitter Raad van Commissarissen Afvalsturing Friesland
- Voorzitter Water Technologisch Top Instituut Wetsus
- Voorzitter Raad van Toezicht Wageningen Universiteit en Research Centrum
- Lid adviescommissie GAK
- Voorzitter adviescommissie Planbureau voor de leefomgeving (tot april 2012)
- Voorzitter Raad voor de Wadden

De heer J. Struik

Geboortedatum: 30-8-1940

Benoemd per 1 juni 2010

Hoofdfunctie: President Directeur Struik Foods Europe NV

Nevenfuncties: -.

De heer drs. C.J. Kalden

Geboortedatum: 23 mei 1948

Hoofdfunctie: Directeur Staatsbosbeheer

Benoemd per 2 mei 2007 tot 1 mei 2013.

Nevenfuncties:

- Lid Raad van Advies Rijkswaterstaat (onkostenvergoeding)
- Lid van bestuur Nederlandse Kastelenstichting (onbezoldigd)
- Voorzitter van bestuur stichting Weidegang (onbezoldigd)
- Voorzitter Raad van Advies Environmental Science Group (Wageningen UR) (onbezoldigd)
- Lid van Raad van Toezicht diergaarde Blijdorp (onbezoldigd)

© Staatsbosbeheer | mei 2013

Tekst: Staatsbosbeheer | Fotografie: Staatsbosbeheer
Rob de Wind, Liesbeth Dinnissen,
Ernst Dirksen, Hans van den Bos

Staatsbosbeheer
Princenhof Park 1
3972 NG Driebergen
www.staatsbosbeheer.nl

