

Bijlage III Gevoeligheidsanalyses simulatiemodel curatieve Geestelijke Gezondheidszorg – cGGZ

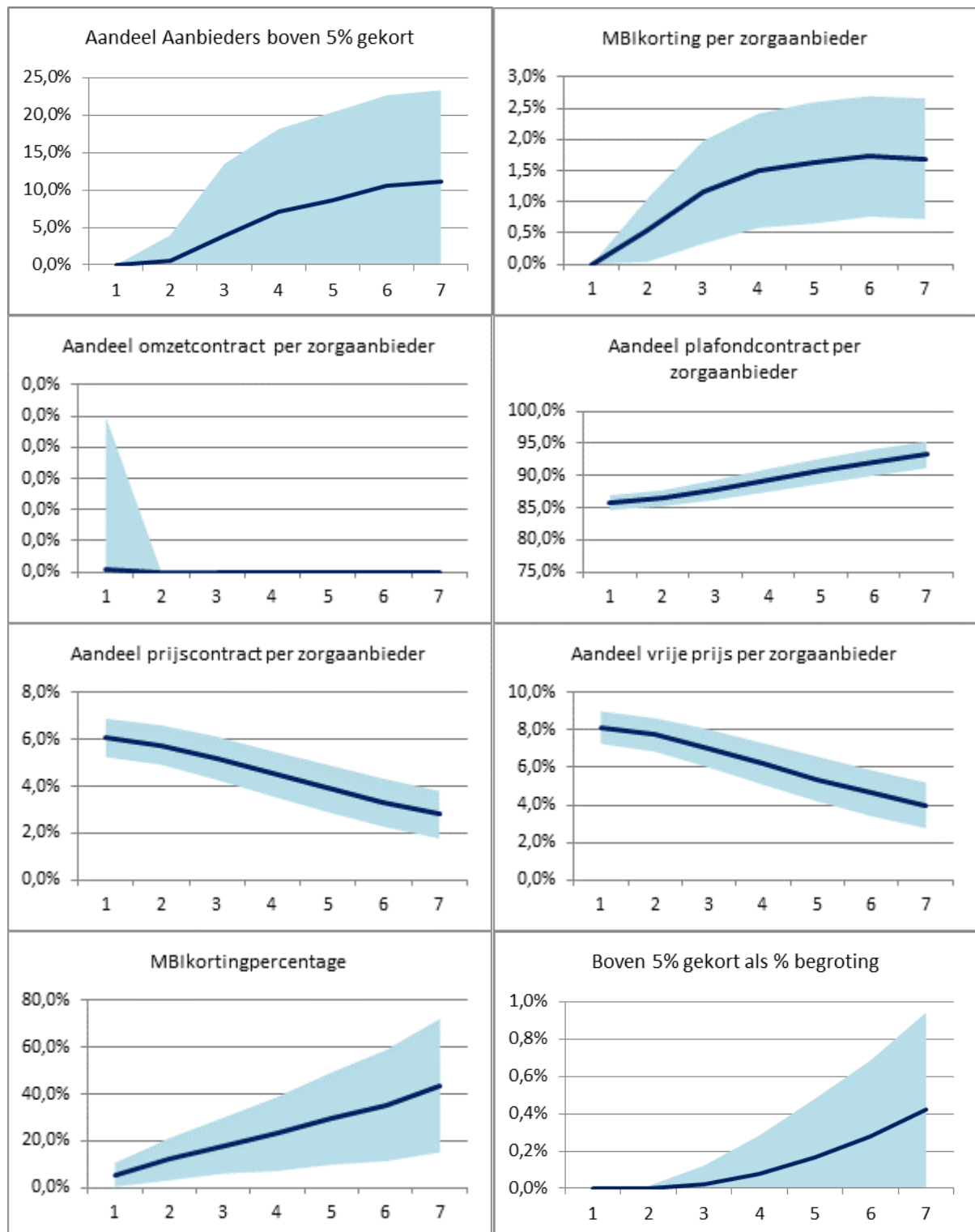
Gevoeligheidsanalyses simulaties behorende bij Hoofdstuk 4

In deze bijlage zijn het gedifferentieerd MBI en de gevoeligheden ten opzichte van het basisscenario opgenomen. Het basisscenario is het gedifferentieerde MBI (ZN-alternatief uitgaande van 100% vrijwaring van omzet- en plafondcontracten zonder maximering op niveau van zorgaanbieder). Verdere details omtrent de basisuitgangspunten zijn opgenomen in paragraaf 4.3.

Gevoeligheidsscenario	Toelichting
cGGZ, gedifferentieerd MBI	Basis ZN-variant, basis uitgangspunten
cGGZ, Prijsreducties x 2	Kortingen tov passantentarieven verdubbeld
cGGZ, Varianties x 2	Standaarddeviaties schadelast per behandeling verhoogd met factor 2
cGGZ, Passanten x 2	Aandeel passanten in totaalomzet verdubbeld
cGGZ, Gedrag 1,2,3	Scenario exclusief gedragsreactie 4
cGGZ, Gedrag 1,2,4	Scenario exclusief gedragsreactie 3
cGGZ, Gedrag 1,3,4	Scenario exclusief gedragsreactie 2
cGGZ, Gedrag 2,3,4	Scenario exclusief gedragsreactie 1
cGGZ, Plafond -0.1, naar PxQ	Contractverdeling bij aanvang: 10% van Plafond naar PxQ
cGGZ, Plafond -0.1, naar vrij	Contractverdeling bij aanvang: 10% van Plafond naar ongecontracteerd
cGGZ, Omvang groot -0.09, overigen +0.03	Omvang: %grote aanbieders omlaag met 9%; andere buckets stijgen 3%
cGGZ, Gehalveerde move-kans	Transitiekansen naar andere contractsvormen gehalveerd t.o.v. basis
cGGZ, Gehalveerd korting-gedragseffect	Bij MBI korting wordt 25% van gewenst gedrag gerealiseerd i.p.v. 50%
cGGZ Vrijwaring Zorgverleners 95	Maximaal vrijwaringspercentage per zorgaanbieder = 95% i.p.v. 100%
cGGZ Vrijwaring Zorgverleners 90	Maximaal vrijwaringspercentage per zorgaanbieder = 90% i.p.v. 100%
cGGZ Vrijwaring Zorgverleners 85	Maximaal vrijwaringspercentage per zorgaanbieder = 85% i.p.v. 100%
cGGZ Vrijwaring Zorgverleners 80	Maximaal vrijwaringspercentage per zorgaanbieder = 80% i.p.v. 100%
cGGZ Vrijwaring Zorgverleners 95 incl PxQ	Max vrijw% per zorgaanbieder = 95% i.p.v. 100% en PxQ ook vrijwaring
cGGZ Vrijwaring Zorgverleners 90 incl PxQ	Max vrijw% per zorgaanbieder = 90% i.p.v. 100% en PxQ ook vrijwaring
cGGZ Vrijwaring Zorgverleners 85 incl PxQ	Max vrijw% per zorgaanbieder = 85% i.p.v. 100% en PxQ ook vrijwaring
cGGZ Vrijwaring Zorgverleners 80 incl PxQ	Max vrijw% per zorgaanbieder = 80% i.p.v. 100% en PxQ ook vrijwaring

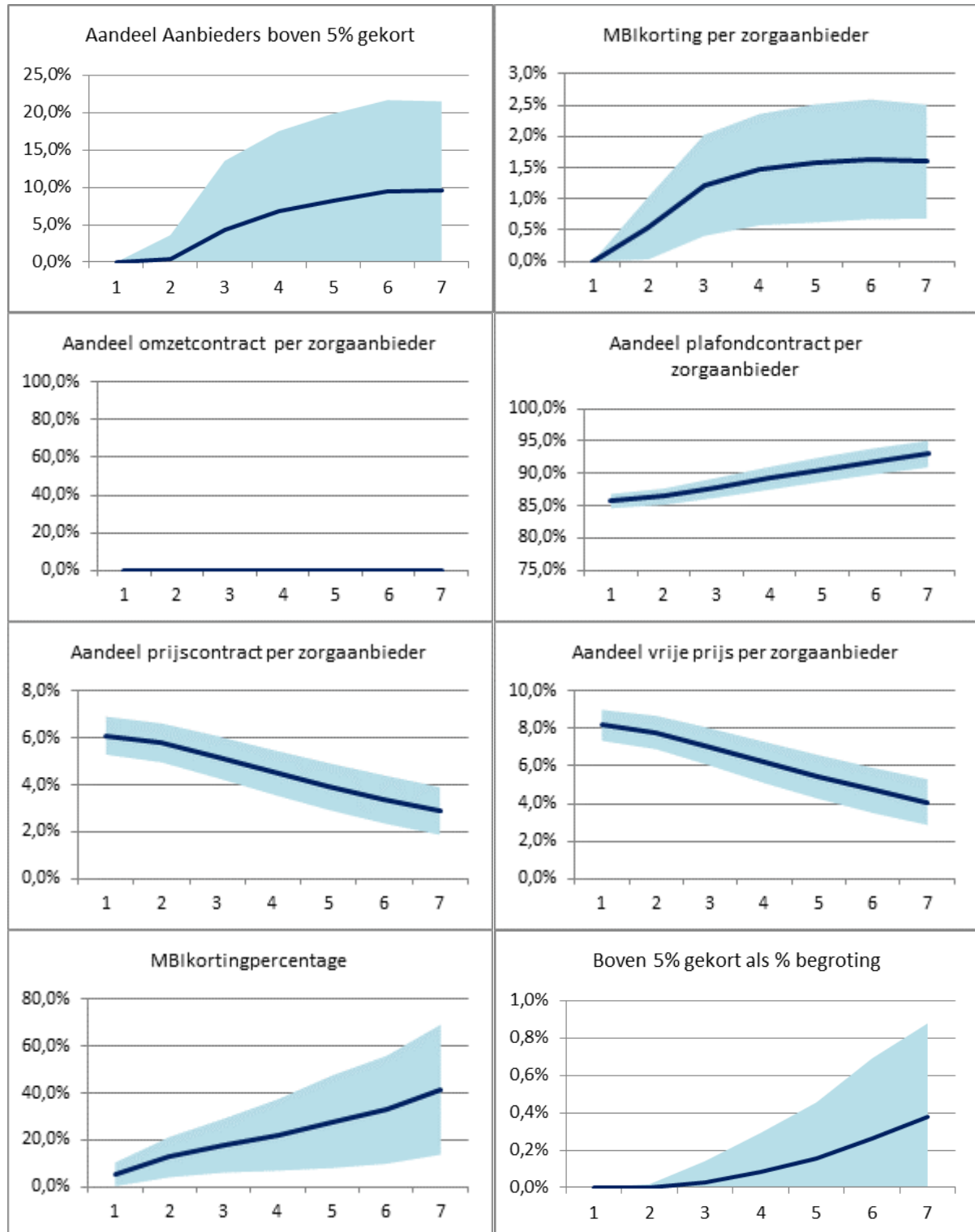
cGGZ, gedifferentieerd MBI

Deze grafieken laten de ontwikkeling van de belangrijkste kengetallen zijn bij de basisvariant van het onderzoek, de "ZN-bureauvariant".



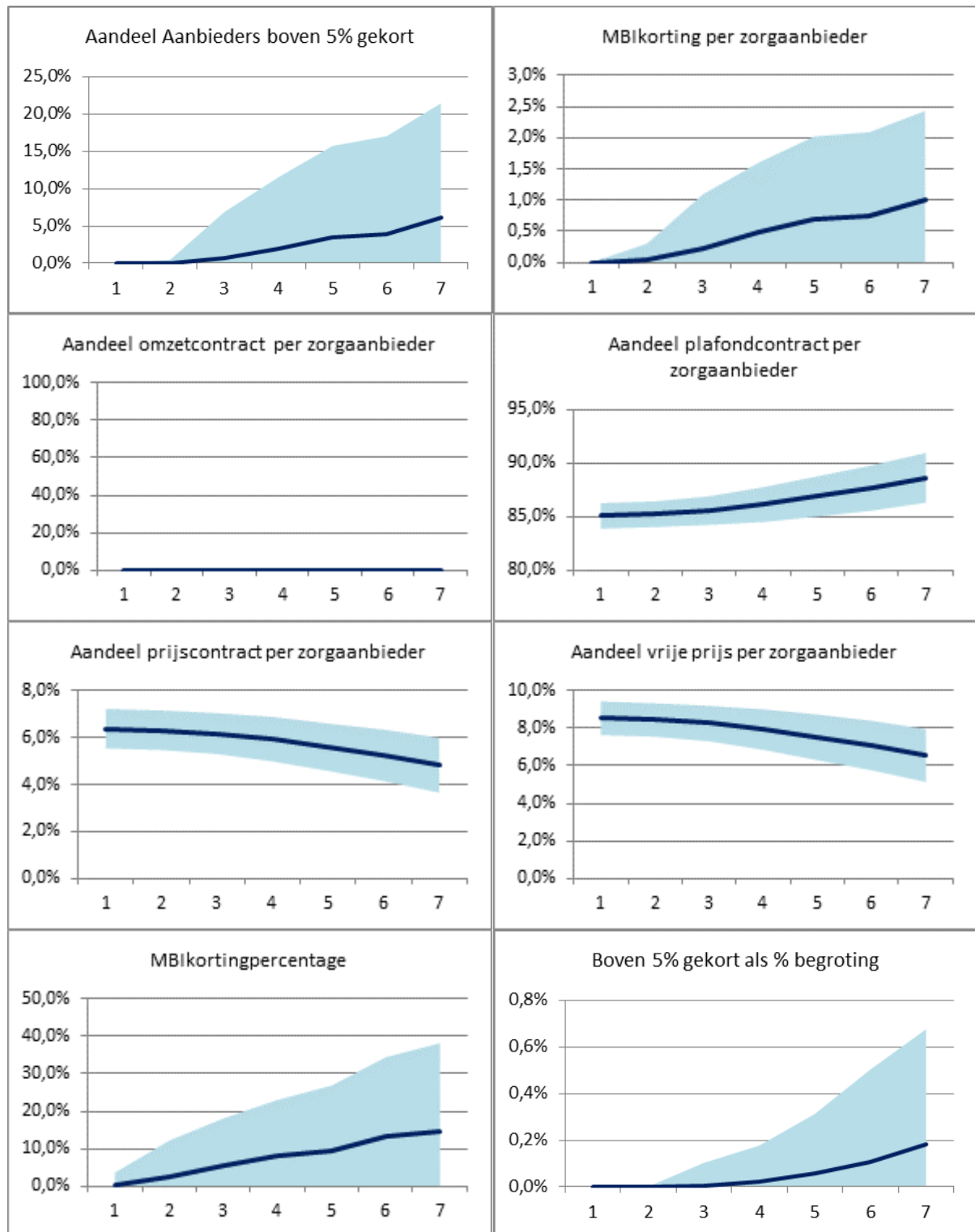
cGGZ, Prijsreducties x 2

Deze grafieken laten de ontwikkeling van de belangrijkste kengetallen zien voor de basisvariant van het onderzoek, de "ZN-bureauvariant", wanneer de aanname die gedaan is voor de prijsreducties die gegeven worden voor omzet-, plafond- en PxQ-contracten verdubbeld wordt. In het onderzoek is uitgegaan van kortingen van 2%, 1.5% en 1% voor respectievelijk omzet-, plafond en PxQ-contracten. In deze gevoeligheidsanalyse is uitgegaan van kortingen van 4%, 3% en 2% voor respectievelijk omzet-, plafond en PxQ-contracten.



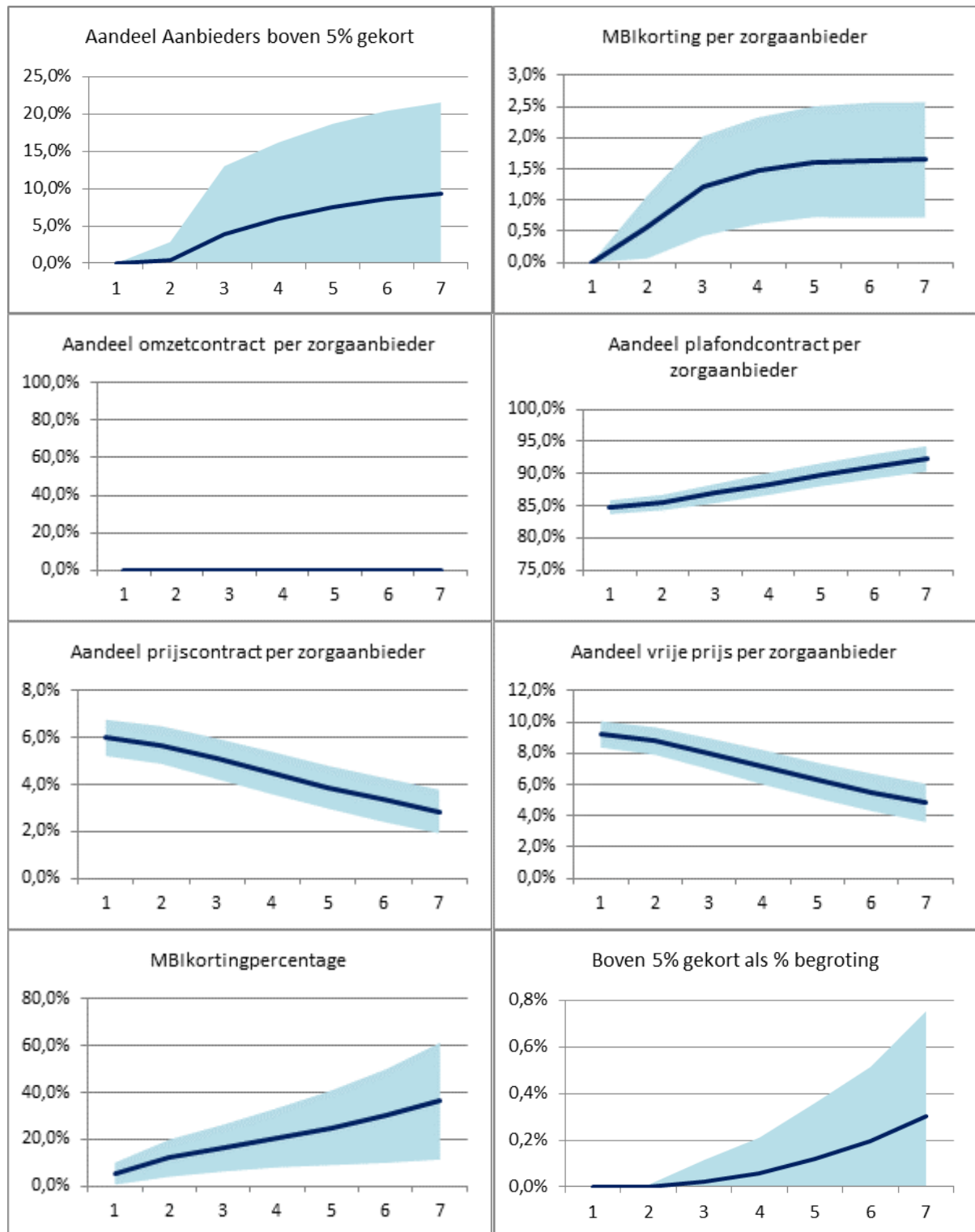
cGGZ, Varianties x 2

Deze grafieken laten de ontwikkeling van de belangrijkste kengetallen zien voor de basisvariant van het onderzoek, de "ZN-bureauvariant", wanneer de standaarddeviatie die op basis van Vektisgegevens berekend is, verdubbeld wordt. In het onderzoek is uitgegaan van een standaarddeviatie van 5. In deze gevoeligheidsanalyse is uitgegaan van een standaarddeviatie van 10%.



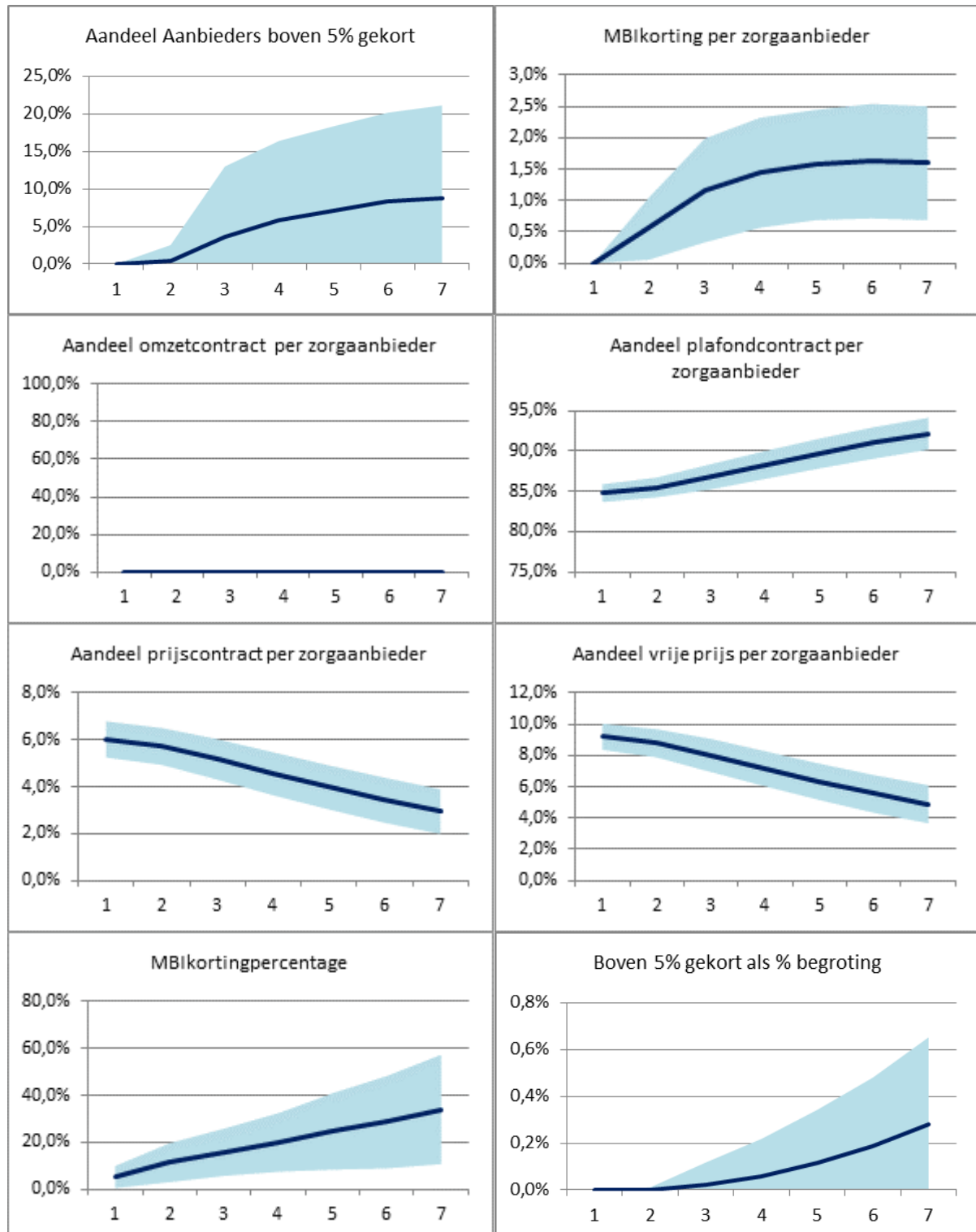
cGGZ, Passanten x 2

Deze grafieken laten de ontwikkeling van de belangrijkste kengetallen zien voor de basisvariant van het onderzoek, de "ZN-bureauvariant", wanneer de aanname die gedaan is voor het aandeel passanten in de omzet van een zorgverlener verdubbeld wordt. In het onderzoek is uitgegaan van een aandeel 1. In deze gevoeligheidsanalyse is uitgegaan van een aandeel passanten van 2.



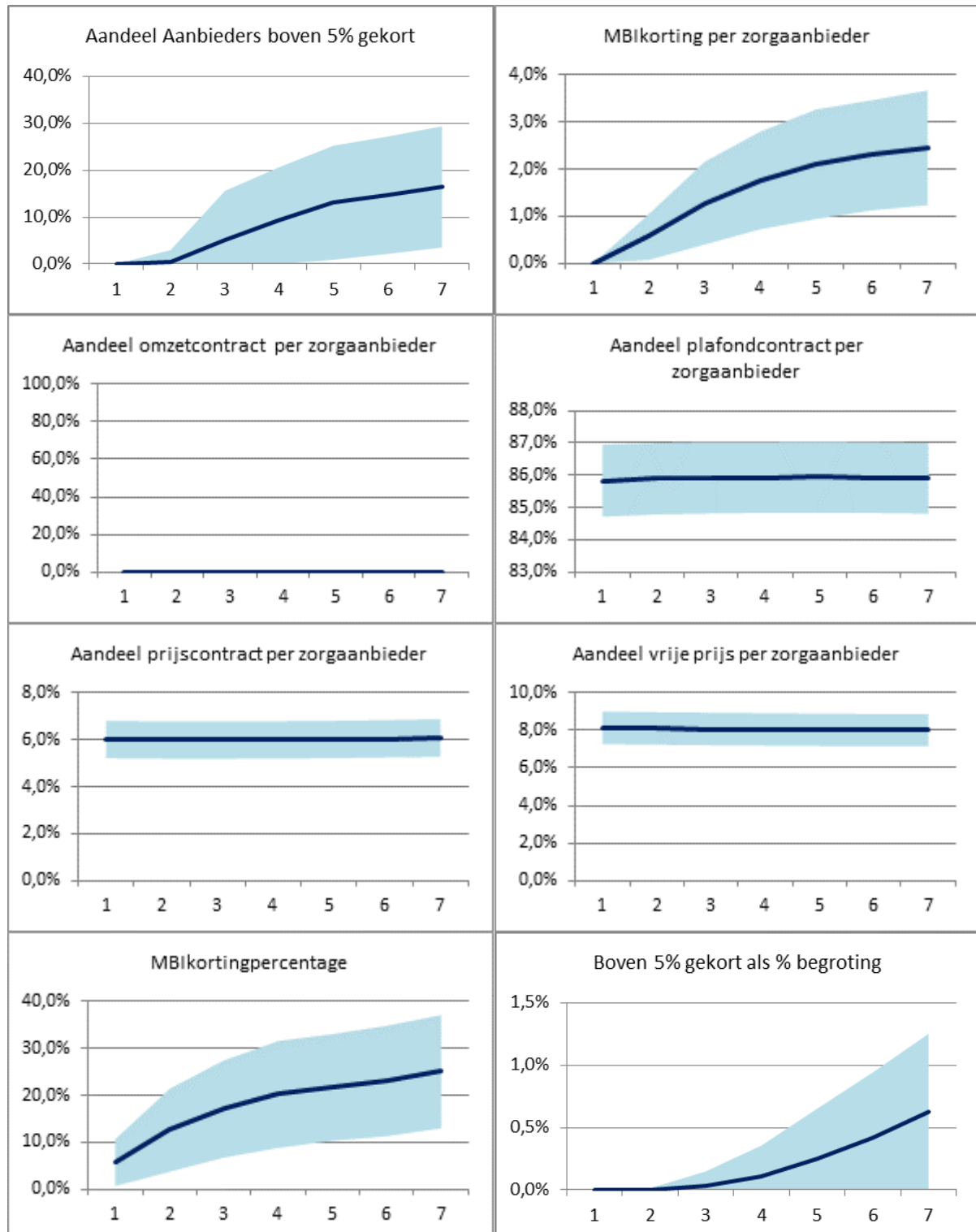
cGGZ, Gedrag 1,2,3

Deze grafieken laten de ontwikkeling van de belangrijkste kengetallen zien voor de basisvariant van het onderzoek, de "ZN-bureauvariant", wanneer de aanname die gedaan is over het gedrag ten aanzien van prijsverhogingen voor niet-gevrijwaarde contracten uitgeschakeld wordt. In het onderzoek wordt aangenomen dat een mbi-korting leidt tot hogere prijzen en/of volumes voor de niet-gevrijwaarde contracten. In deze gevoeligheidsanalyse is dit gedragseffect uitgeschakeld.



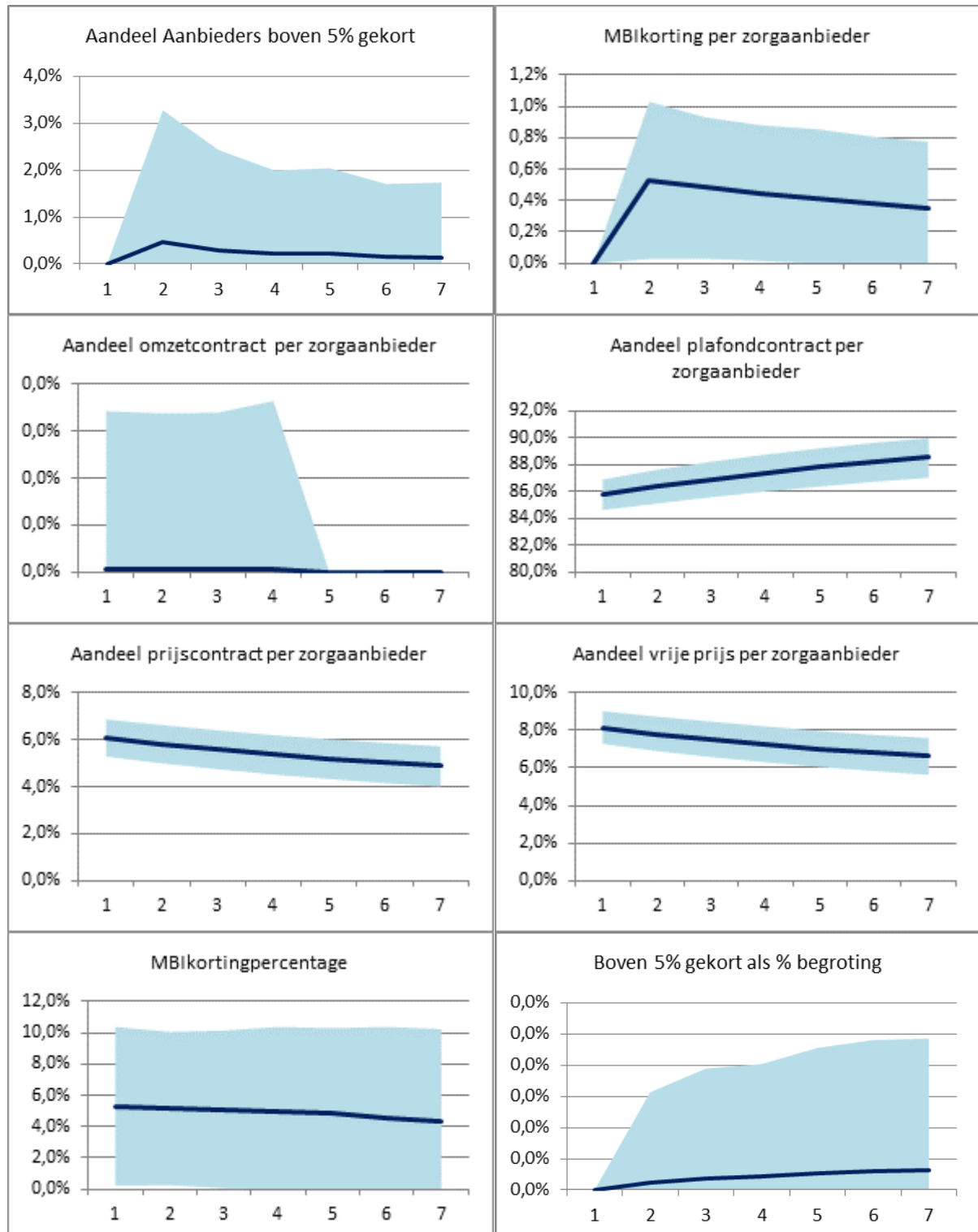
cGGZ, Gedrag 1,2,4

Deze grafieken laten de ontwikkeling van de belangrijkste kengetallen zien voor de basisvariant van het onderzoek, de "ZN-bureauvariant", wanneer de aanname die gedaan is over het gedrag ten aanzien van verschuiving naar gevrijwaarde contracten uitgeschakeld wordt. In het onderzoek wordt aangenomen dat een mbi-korting leidt tot verschuiving naar gevrijwaarde contracten. In deze gevoeligheidsanalyse is dit gedragseffect uitgeschakeld.



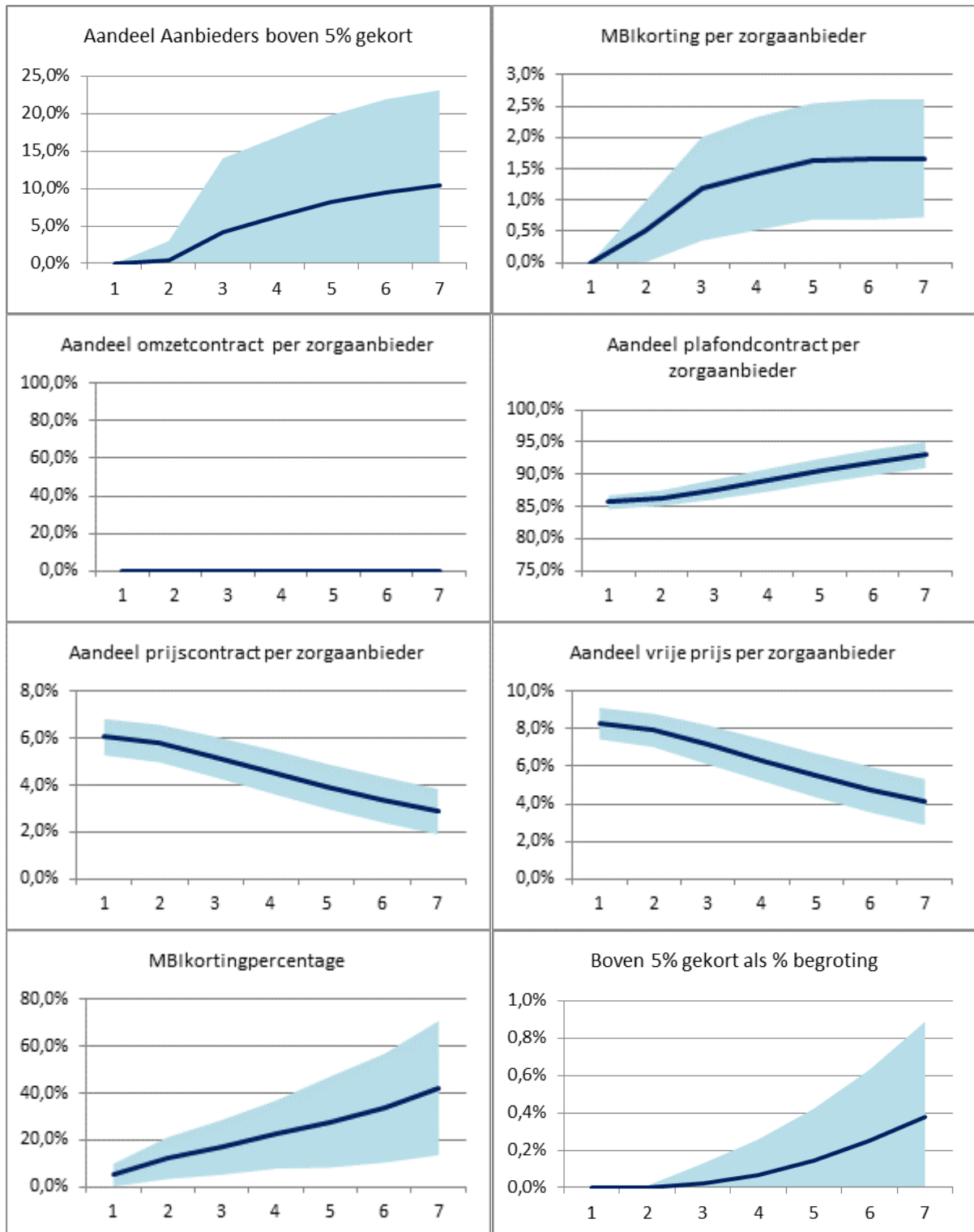
cGGZ, Gedrag 1,3,4

Deze grafieken laten de ontwikkeling van de belangrijkste kengetallen zien voor de basisvariant van het onderzoek, de "ZN-bureauvariant", wanneer de aanname die gedaan is over het gedrag bij overschrijding van een plafondcontract uitgeschakeld wordt. In het onderzoek wordt aangenomen dat een overschrijding van een plafondcontract leidt tot (minder dan evenredige) verhoging van het plafond in het contract. In deze gevoeligheidsanalyse is dit gedragseffect uitgeschakeld.



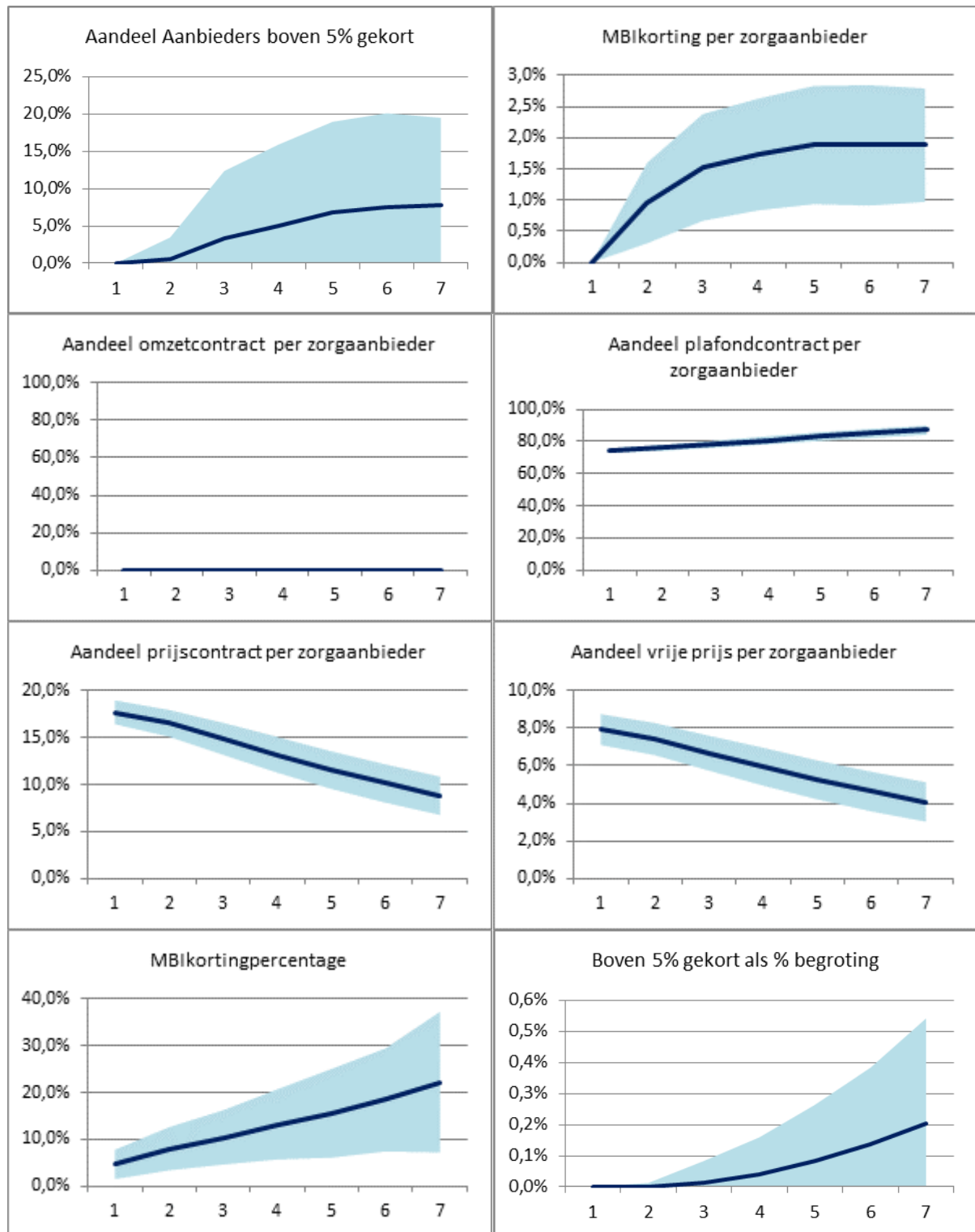
cGGZ, Gedrag 2,3,4

Deze grafieken laten de ontwikkeling van de belangrijkste kengetallen zien voor de basisvariant van het onderzoek, de "ZN-bureauvariant", wanneer de aanname die gedaan is over het gedrag bij onderschrijving van een omzetcontract uitgeschakeld wordt. In het onderzoek wordt aangenomen dat onderschrijving van een omzetcontract leidt tot verschuiving naar omzetting van het contract naar een plafondcontract. In deze gevoeligheidsanalyse is dit gedragseffect uitgeschakeld.



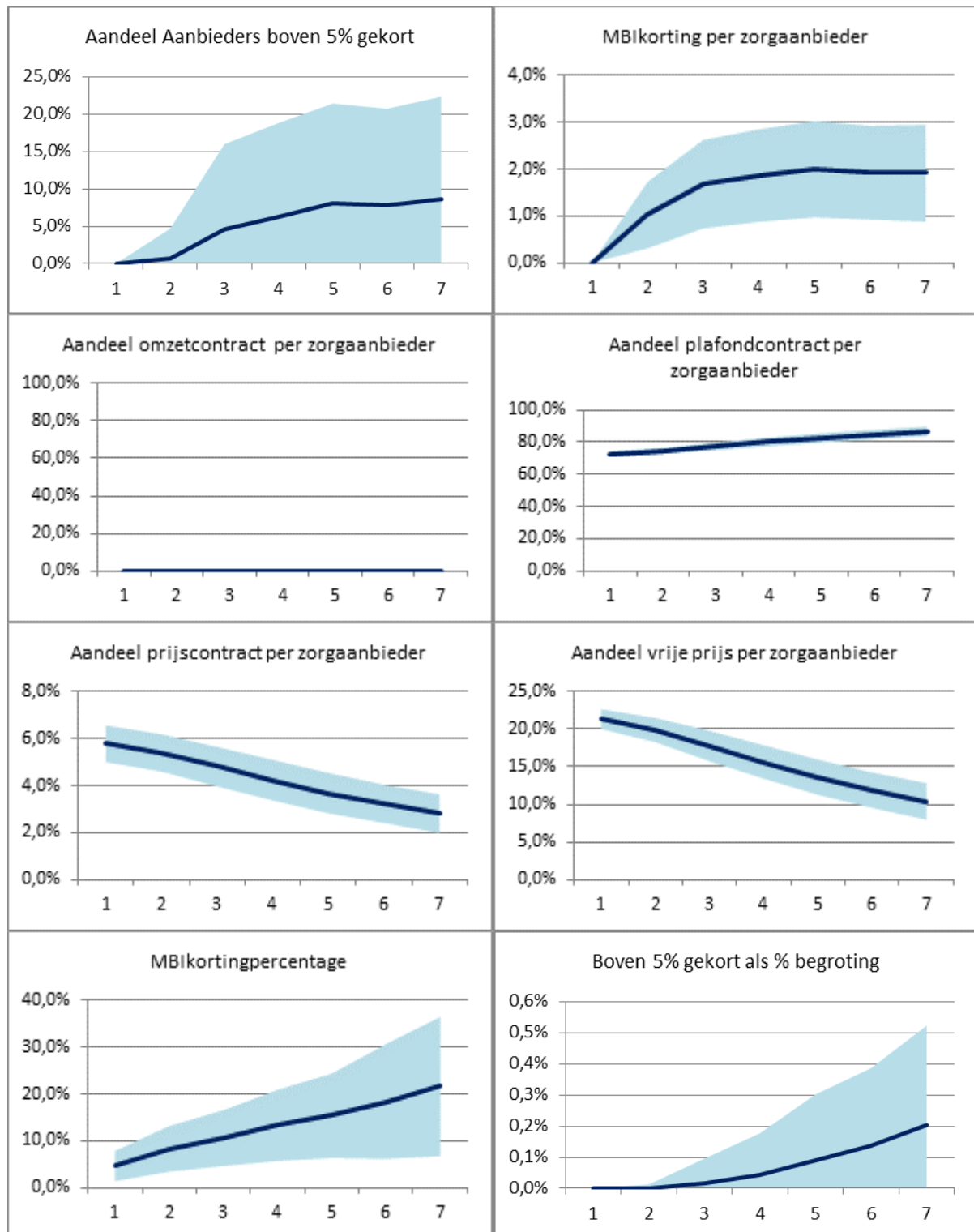
cGGZ, Plafond -0.1, naar PxQ

Deze grafieken laten de ontwikkeling van de belangrijkste kengetallen zien voor de basisvariant van het onderzoek, de "ZN-bureauvariant", wanneer de aanvangsverdeling over contracttypen afwijkt van de nu waargenomen verdeling. In deze gevoeligheidsanalyse is 10% van de totale omzet in de aanvangs-contractverdeling verplaatst van plafondcontract naar PxQ-contract.



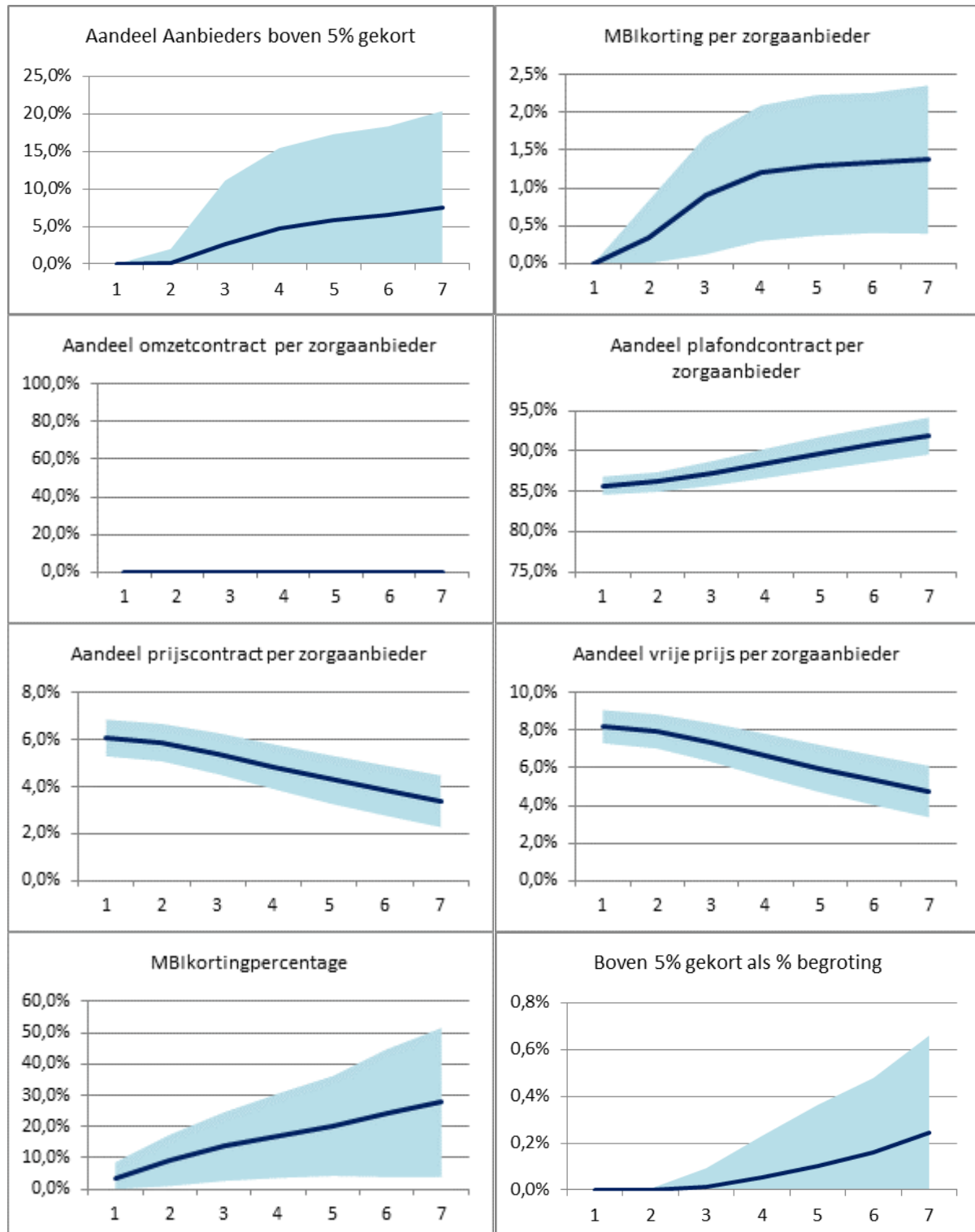
cGGZ, Plafond -0.1, naar vrij

Deze grafieken laten de ontwikkeling van de belangrijkste kengetallen zien voor de basisvariant van het onderzoek, de "ZN-bureauvariant", wanneer de aanvangsverdeling over contracttypen afwijkt van de nu waargenomen verdeling. In deze gevoeligheidsanalyse is 10% van de totale omzet in de aanvangs-contractverdeling verplaatst van plafondcontract naar ongecontracteerde zorg.



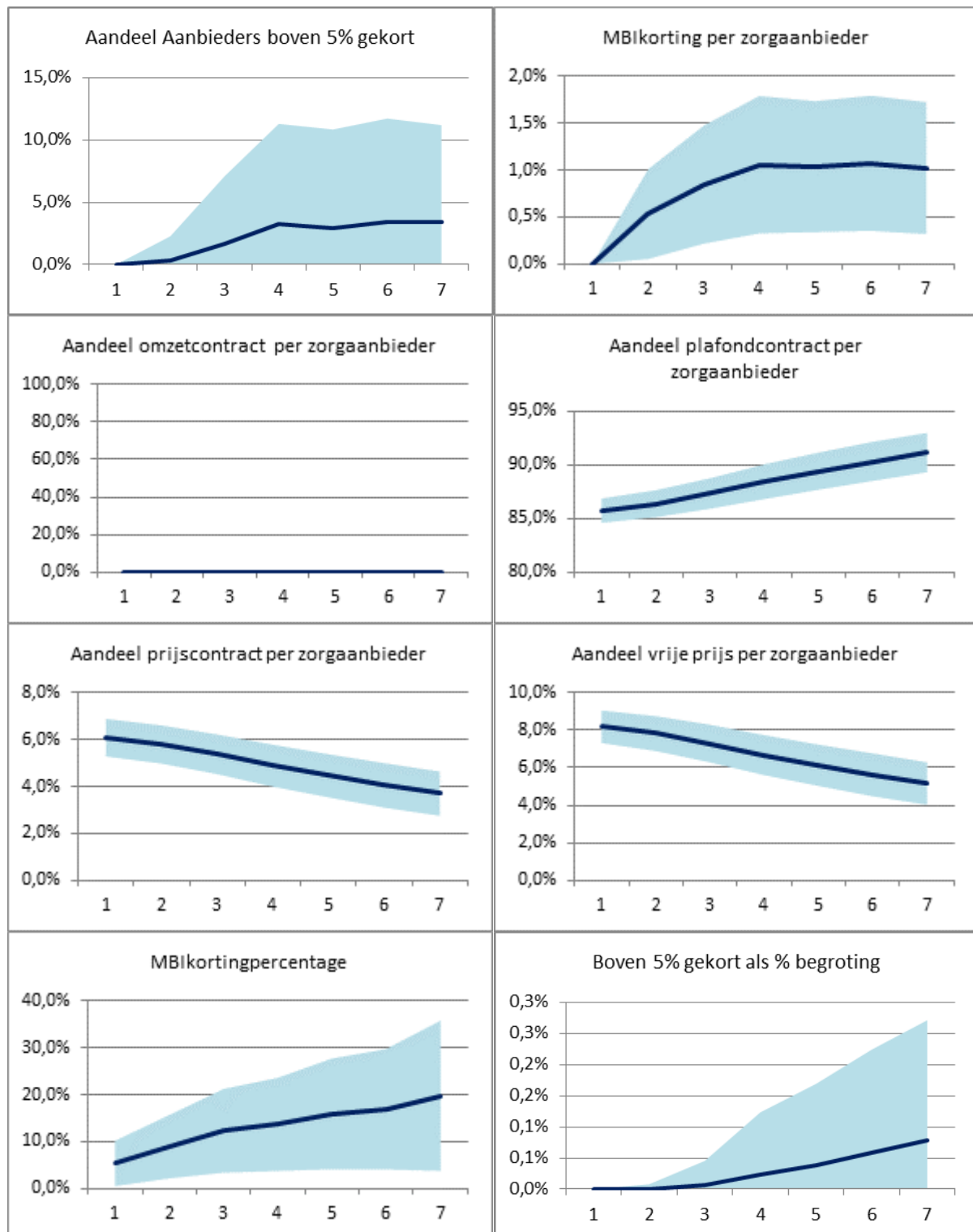
cGGZ, Omvang groot -0.09, overigen +0.03

Deze grafieken laten de ontwikkeling van de belangrijkste kengetallen zien voor de basisvariant van het onderzoek, de "ZN-bureauvariant", wanneer de aanvangsverdeling over omvangcategorieën afwijkt van de nu waargenomen verdeling. In deze gevoeligheidsanalyse is 9% van de totale omzet verplaatst van de grootste instellingen naar de overige instellingen waarbij 3% van de totale omzet bij gemiddelde, 3% bij kleine en 3% bij zeer kleine instellingen terecht komt.



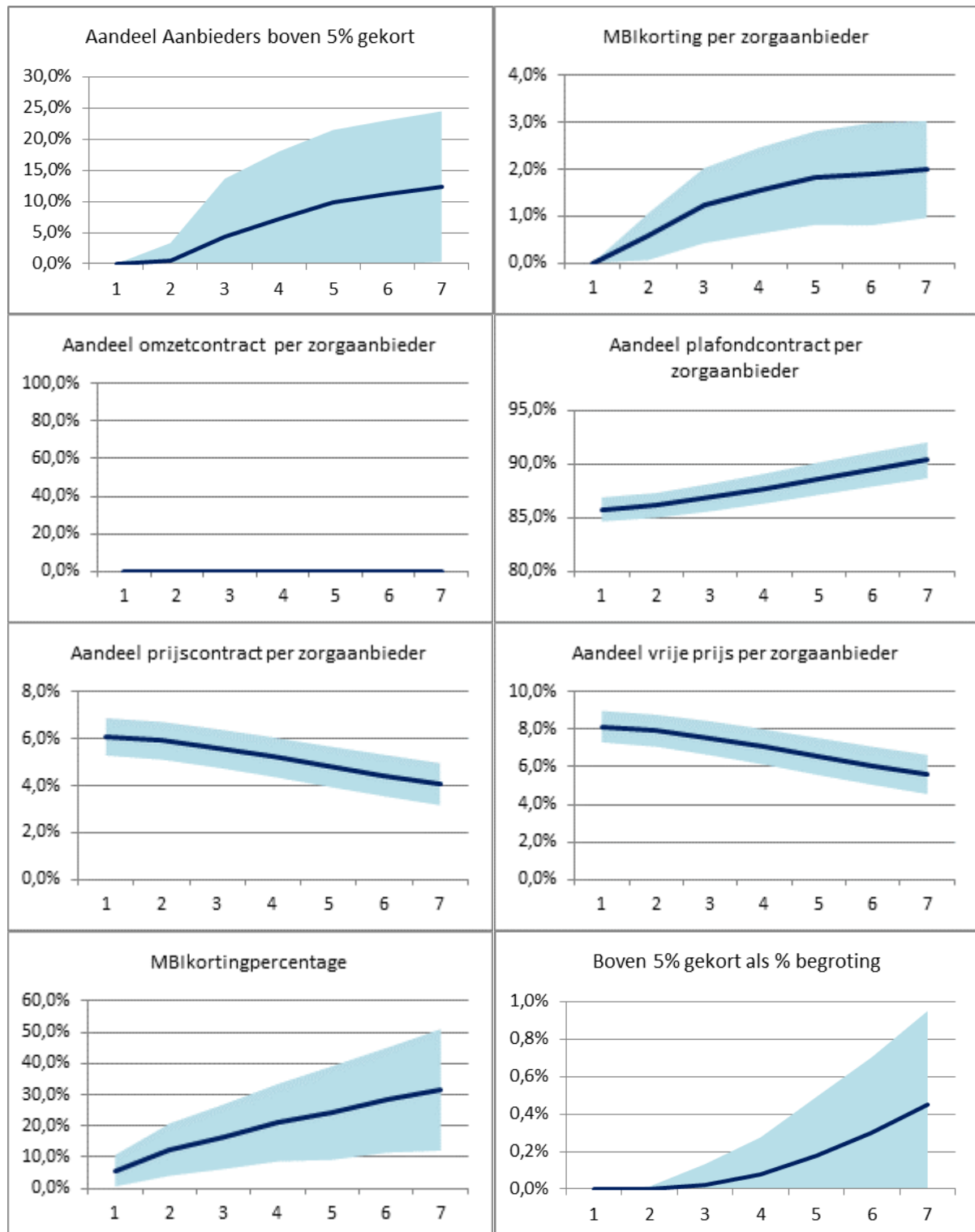
cGGZ, Gehalveerde move-kans

Deze grafieken laten de ontwikkeling van de belangrijkste kengetallen zien voor de basisvariant van het onderzoek, de "ZN-bureauvariant", wanneer de kans dat het gemodelleerd gedrag ten aanzien van contractveranderingen daadwerkelijk optreedt gehalveerd wordt. In het onderzoek wordt aangenomen dat de kans op daadwerkelijk optreden van de gedragseffecten "onderschrijding omzetcontract" en "overschrijding plafondcontract" gemiddeld 50% is. In deze gevoeligheidsanalyse is de kans gehalveerd tot 25%.



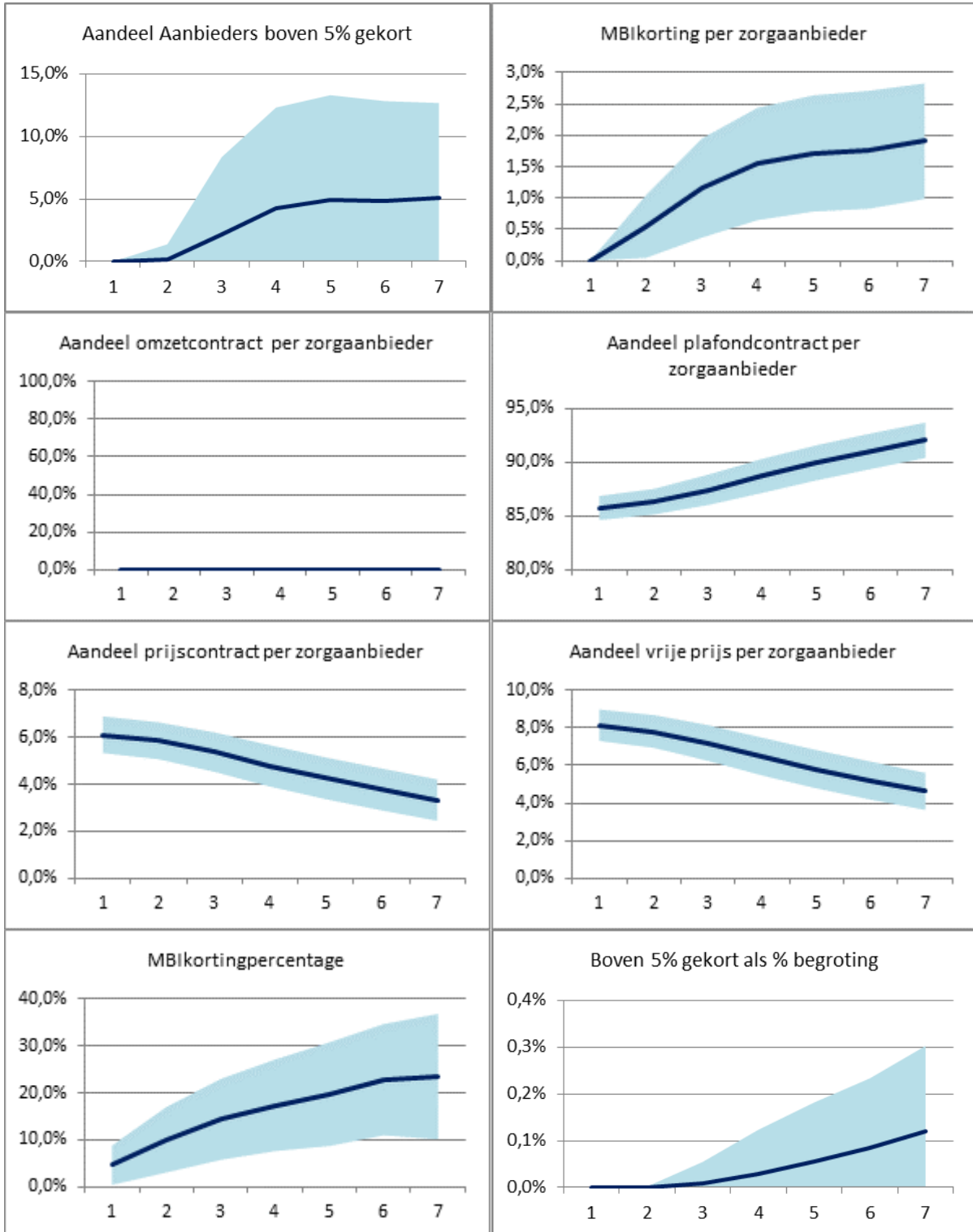
cGGZ, Gehalveerd korting-gedragseffect

Deze grafieken laten de ontwikkeling van de belangrijkste kengetallen zien voor de basisvariant van het onderzoek, de "ZN-bureauvariant", wanneer de kans dat het gemodelleerd gedrag ten aanzien van reacties op mbi-kortingen daadwerkelijk optreedt gehalveerd wordt. In het onderzoek wordt aangenomen dat de kans op daadwerkelijk optreden van de gedragseffecten "verschuiving naar gevrijwaarde contracten" en "prijsverhoging bij mbi-korting" recht evenredig is met de omvang van de opgelegde mbi-korting waarbij de kans 100% is als de mbi-korting 20% is. In deze gevoeligheidsanalyse is de kans gehalveerd zodat de kans 100% is als de mbi-korting 40% is.



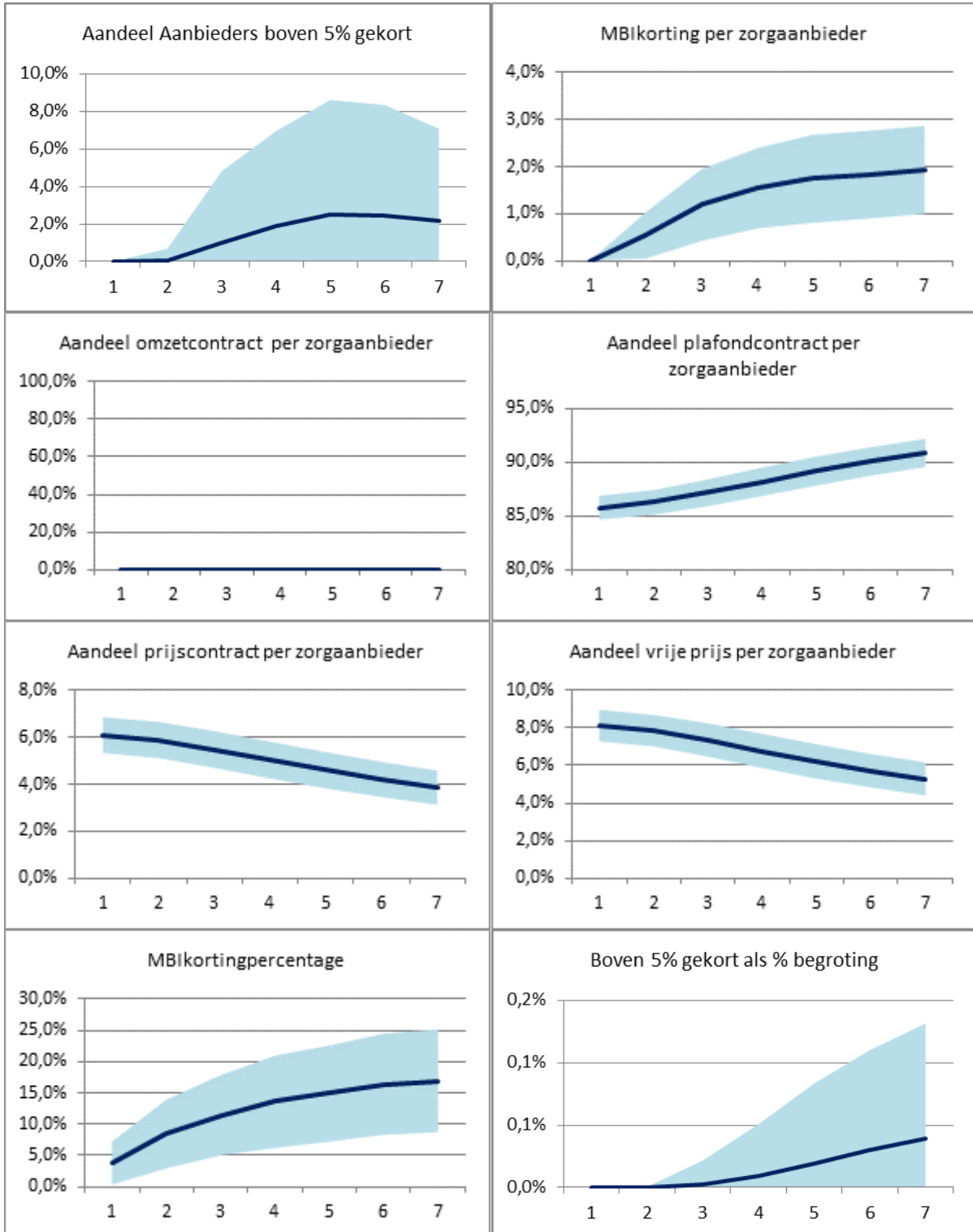
cGGZ Vrijwaring Zorgverleners 95

Deze grafieken laten de ontwikkeling van de belangrijkste kengetallen zien voor de basisvariant van het onderzoek, de “ZN-bureauvariant”, wanneer het uitgangspunt m.b.t. de mate van vrijwaring in de gevrijwaarde contractvormen losgelaten wordt. In het onderzoek is uitgegaan van 100% vrijwaring van omzet binnen omzet- en plafondcontracten. In deze gevoeligheidsanalyse is uitgegaan van 95% vrijwaring van omzet binnen omzet- en plafondcontracten.



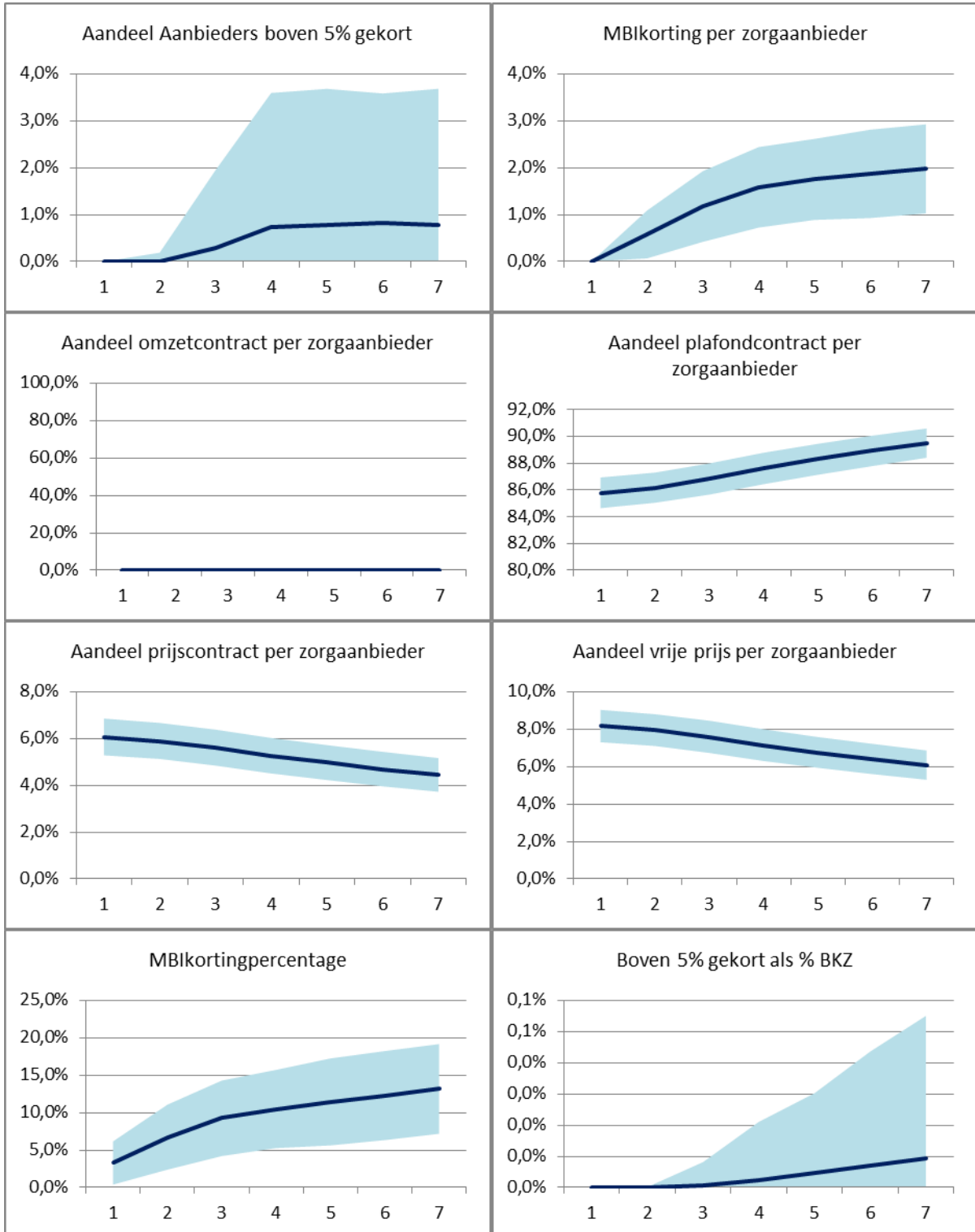
cGGZ Vrijwaring Zorgverleners 90

Deze grafieken laten de ontwikkeling van de belangrijkste kengetallen zien voor de basisvariant van het onderzoek, de “ZN-bureauvariant”, wanneer het uitgangspunt m.b.t. de mate van vrijwaring in de gevrijwaarde contractvormen losgelaten wordt. In het onderzoek is uitgegaan van 100% vrijwaring van omzet binnen omzet- en plafondcontracten. In deze gevoeligheidsanalyse is uitgegaan van 90% vrijwaring van omzet binnen omzet- en plafondcontracten.



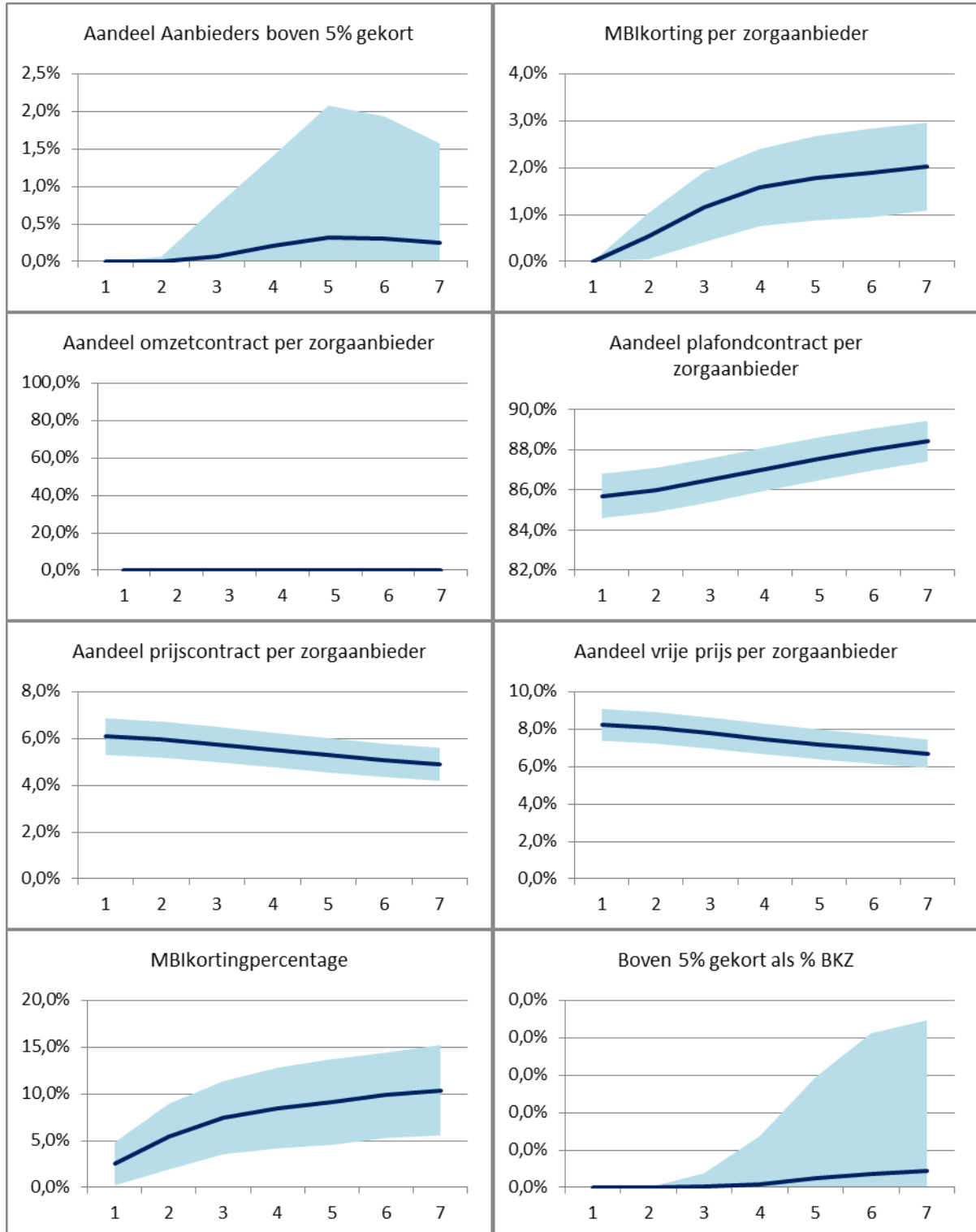
cGGZ Vrijwaring Zorgverleners 85

Deze grafieken laten de ontwikkeling van de belangrijkste kengetallen zien voor de basisvariant van het onderzoek, de “ZN-bureauvariant”, wanneer het uitgangspunt m.b.t. de mate van vrijwaring in de gevrijwaarde contractvormen losgelaten wordt. In het onderzoek is uitgegaan van 100% vrijwaring van omzet binnen omzet- en plafondcontracten. In deze gevoeligheidsanalyse is uitgegaan van 85% vrijwaring van omzet binnen omzet- en plafondcontracten.



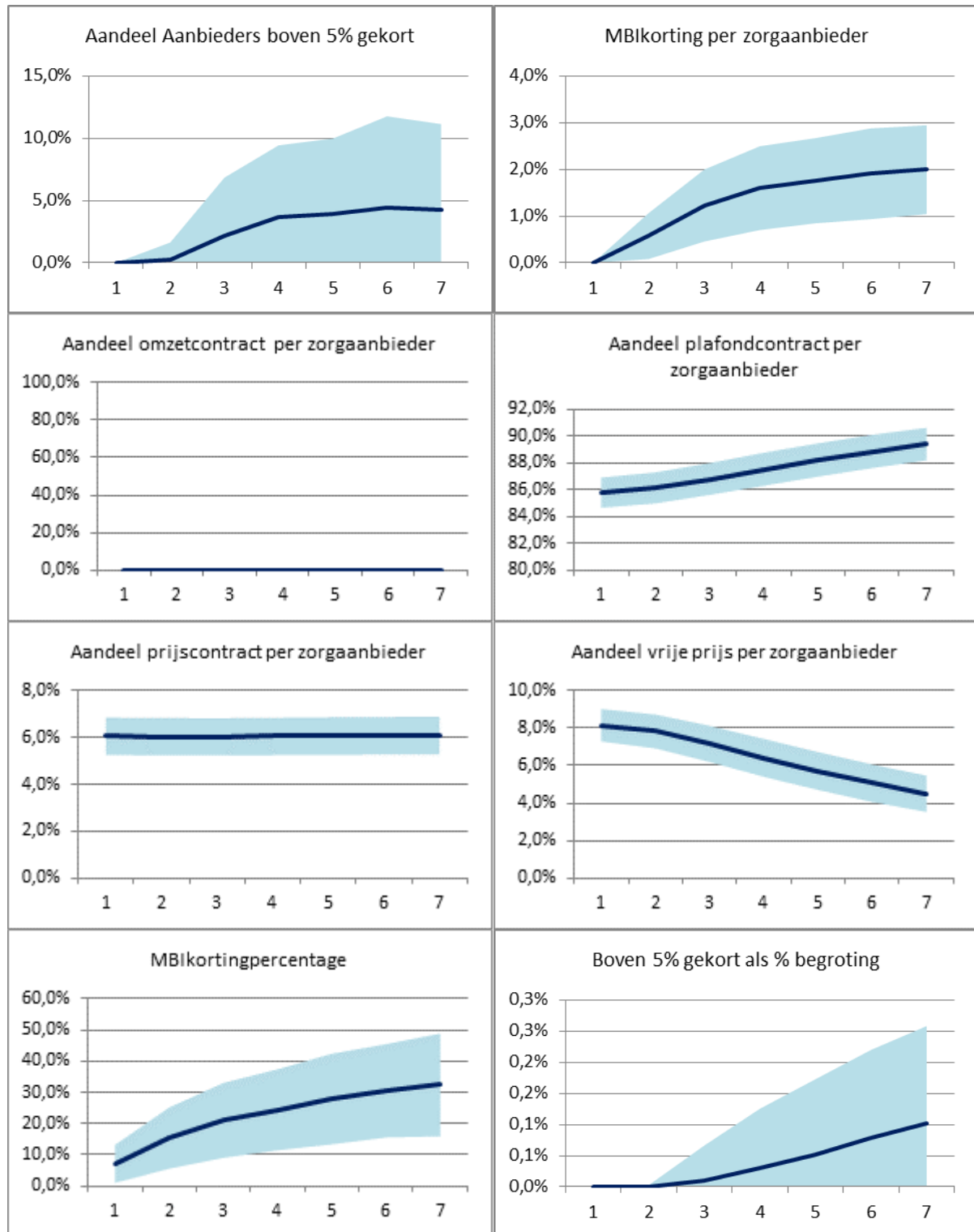
cGGZ Vrijwaring Zorgverleners 80

Deze grafieken laten de ontwikkeling van de belangrijkste kengetallen zien voor de basisvariant van het onderzoek, de "ZN-bureauvariant", wanneer het uitgangspunt m.b.t. de mate van vrijwaring in de gevrijwaarde contractvormen losgelaten wordt. In het onderzoek is uitgegaan van 100% vrijwaring van omzet binnen omzet- en plafondcontracten. In deze gevoeligheidsanalyse is uitgegaan van 80% vrijwaring van omzet binnen omzet- en plafondcontracten.



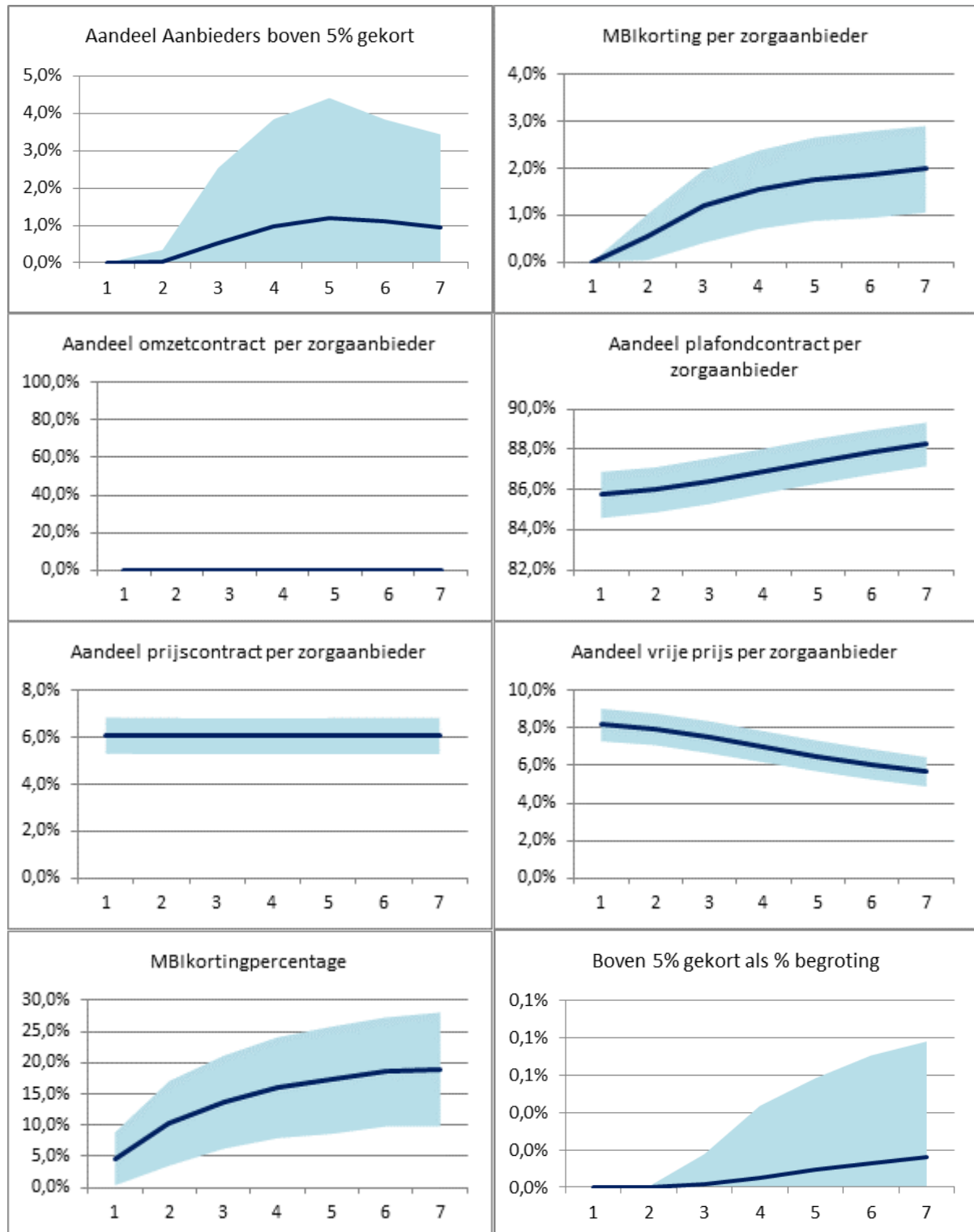
cGGZ Vrijwaring Zorgverleners 95 incl PxQ

Deze grafieken laten de ontwikkeling van de belangrijkste kengetallen zien voor de basisvariant van het onderzoek, de “ZN-bureauvariant”, wanneer het uitgangspunt m.b.t. de mate van vrijwaring in de gevrijwaarde contractvormen losgelaten wordt waarbij tegelijkertijd ook PxQ-contracten voor vrijwaring in aanmerking komen. In het onderzoek is uitgegaan van 100% vrijwaring van omzet binnen omzet- en plafondcontracten. In deze gevoeligheidsanalyse is uitgegaan van 95% vrijwaring van omzet binnen omzet-, plafond- en PxQ-contracten.



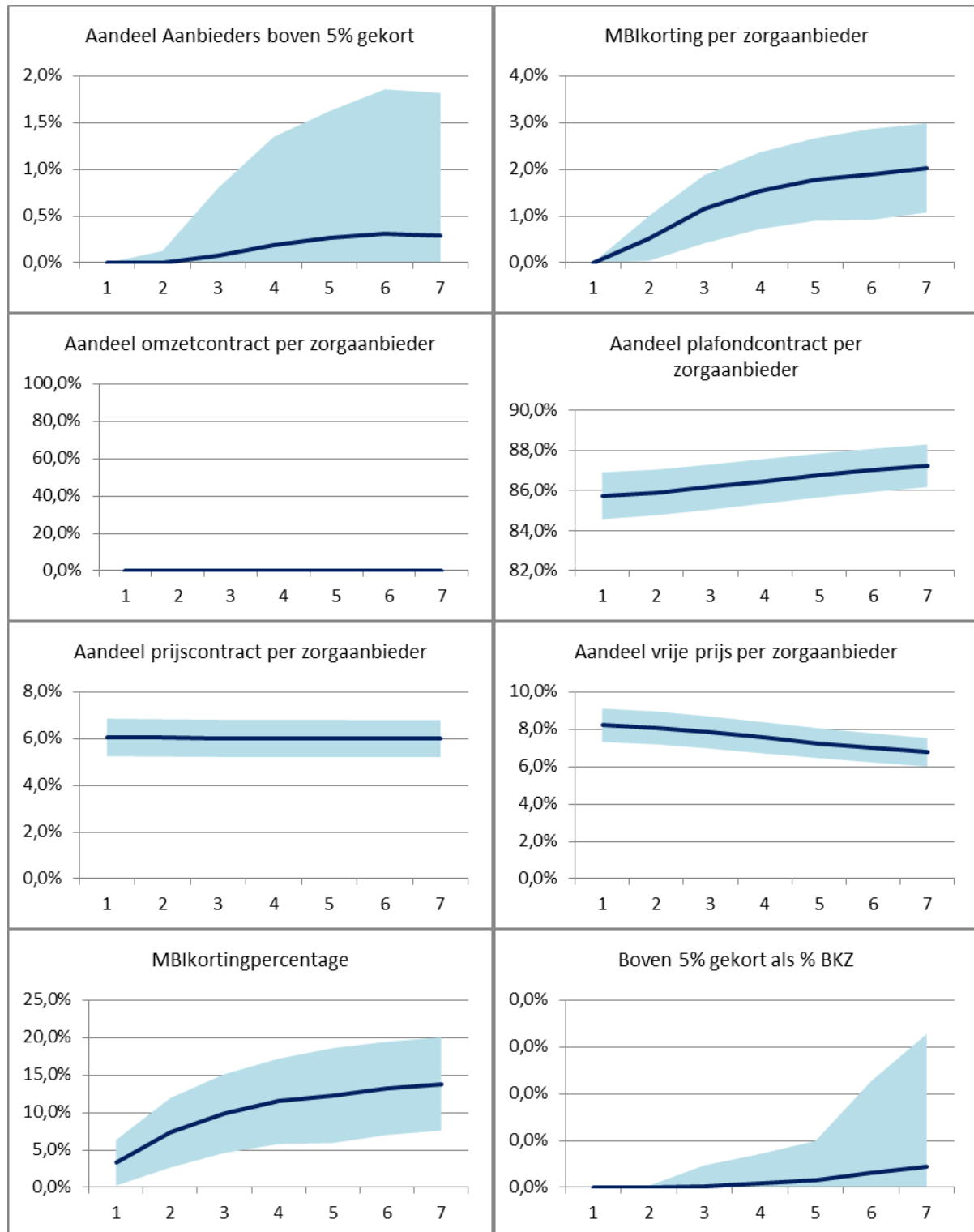
cGGZ Vrijwaring Zorgverleners 90 incl PxQ

Deze grafieken laten de ontwikkeling van de belangrijkste kengetallen zien voor de basisvariant van het onderzoek, de "ZN-bureauvariant", wanneer het uitgangspunt m.b.t. de mate van vrijwaring in de gevrijwaarde contractvormen losgelaten wordt waarbij tegelijkertijd ook PxQ-contracten voor vrijwaring in aanmerking komen. In het onderzoek is uitgegaan van 100% vrijwaring van omzet binnen omzet- en plafondcontracten. In deze gevoeligheidsanalyse is uitgegaan van 90% vrijwaring van omzet binnen omzet-, plafond- en PxQ-contracten.



cGGZ Vrijwaring Zorgverleners 85 incl PxQ

Deze grafieken laten de ontwikkeling van de belangrijkste kengetallen zien voor de basisvariant van het onderzoek, de “ZN-bureauvariant”, wanneer het uitgangspunt m.b.t. de mate van vrijwaring in de gevrijwaarde contractvormen losgelaten wordt waarbij tegelijkertijd ook PxQ-contracten voor vrijwaring in aanmerking komen. In het onderzoek is uitgegaan van 100% vrijwaring van omzet binnen omzet- en plafondcontracten. In deze gevoeligheidsanalyse is uitgegaan van 85% vrijwaring van omzet binnen omzet-, plafond- en PxQ-contracten.



cGGZ Vrijwaring Zorgverleners 80 incl PxQ

Deze grafieken laten de ontwikkeling van de belangrijkste kengetallen zien voor de basisvariant van het onderzoek, de "ZN-bureauvariant", wanneer het uitgangspunt m.b.t. de mate van vrijwaring in de gevrijwaarde contractvormen losgelaten wordt waarbij tegelijkertijd ook PxQ-contracten voor vrijwaring in aanmerking komen. In het onderzoek is uitgegaan van 100% vrijwaring van omzet binnen omzet- en plafondcontracten. In deze gevoeligheidsanalyse is uitgegaan van 80% vrijwaring van omzet binnen omzet-, plafond- en PxQ-contracten.

