



## Factsheet 2013-4

# Monitor veelplegers 2013

## Trends in de populatie zeer actieve veelplegers uit de periode 2003-2011

**Auteurs: N. Tollenaar, A.M. van der Laan**

september 2013

Dadergroepen die zich met regelmaat schuldig maken aan veel en onder meer ernstige delicten kunnen al jaren rekenen op stevige belangstelling, zowel vanuit het beleid als vanuit de wetenschap. Werd er in de jaren negentig gesproken over 'stelselmatige daders' of over 'de harde kern', na 2000 wordt de term veelpleger gebezigd (Ferwerda, Kleemans, Korf & Van der Laan, 2003). In de afgelopen jaren is de aanpak van veelplegers een belangrijk speerpunt van het beleid geweest. De idee is een aanzienlijke reductie in de criminaliteit te weeg te kunnen brengen door je te richten op een hoog-risicogroep van bekende daders die veel delicten plegen. De meest actieve groep veelplegers binnen de veelplegerspopulatie, namelijk de zeer actieve volwassen veelplegers (ZAVP's), staat centraal in dit specifieke beleid. Om de omvang van deze groep

en de misdrijven die ze plegen te volgen, ontwikkelde het WODC de Monitor Veelplegers. De monitor brengt jaarlijks de aantallen veelplegers in Nederland in kaart en volgt de ontwikkelingen in de tijd. Ook wordt bijgehouden welke achtergrondkenmerken en strafrechtelijke recidive zeer actieve volwassen veelplegers hebben. De meest recente metingen zijn uitgevoerd op verzoek van de directie Sanctie- en Preventiebeleid van het ministerie van Veiligheid en Justitie.

Deze factsheet behandelt op landelijk niveau de nieuwste statistieken over de zeer actieve volwassen veelplegers uit de periode 2003 tot en met 2011.<sup>1</sup> De hoofdvraag die we beantwoorden, is:

*Welke verschuivingen hebben zich voorgedaan in de aantallen veelplegers, hun delictgedrag, hun achtergrondkenmerken, de recidive en hun insluitingspercentage?*

---

<sup>1</sup> Alleen de politiegegevens waren beschikbaar t/m 2011. Gegevens uit andere bronnen zijn beschikbaar t/m 2010.

## Box 1 Belangrijkste bevindingen

### *Aantal, aandeel in de totale populatie daders en recidive van de zeer actieve veelplegers (ZAVP's)*

- De in 2005 ingezette daling van het aantal ZAVP's continueert in 2010 en 2011. In 2011 is het absolute aantal ZAVP's afgenomen tot 4.464. Dit is een daling van 24,1% t.o.v. 2003. De sterkste daling vond plaats tussen 2004 en 2010, in het laatste jaar is de afname in aantal ZAVP nog gering (-1,1%).
- In de G4- en G25-gemeenten is sinds 2003 sprake van een vergelijkbare dalende trend in het aantal ZAVP's, hoewel ook hier dat de afname in de laatste jaren afvlakt. Per 1.000 inwoners is het aandeel ZAVP's in de periode 2003-2011 afgenomen met respectievelijk 37,7% en 38,5%, maar tussen 2010 en 2011 is de afname slechts 8,9% en 1,1%.
- Het aandeel ZAVP's in de totale populatie van volwassen verdachten is in de periode 2003-2010 gedaald van 3,1% naar 2,5%. In 2011 is dit aandeel verder teruggelopen tot 2,4%.
- Het aandeel processen-verbaal (pv's) dat voor rekening komt van de ZAVP's is tussen 2003 en 2010 afgenomen van 10,0% naar 6,3%, maar in 2011 iets toegenomen tot 6,6%.
- De recidive onder de cohorten van ZAVP's is hoog, oplopend van ruim 60% in het eerste jaar tot tegen de 90% vijf jaar nadat iemand voor het eerst als ZAVP met justitie in aanraking kwam. In de loop van de tijd zien we een geringe verandering in het percentage recidiverende ZAVP's, hoewel in 2010 sprake lijkt van een lichte toename in de éénjaarsrecidive ten opzichte van eerdere cohorten. Dit betreft zowel de prevalentie als de frequentie en de omvang van recidive. De ernst van de recidivemisdrijven is sinds 2006/7 redelijk stabiel. De recidive onder de ZAVP's uit 2010 is nog steeds onder het niveau van de ZAVP's uit 2003.

### *Bevindingen naar achtergrondkenmerken van de ZAVP's*

- Tot aan 2010 daalde de gemiddelde leeftijd van de ZAVP's. In 2011 is de gemiddelde leeftijd ten opzichte van 2010 iets toegenomen, maar ligt nog steeds beneden de 33 jaar.
- Binnen alle herkomstgroepen laat het aandeel ZAVP's een grillige maar overwegend dalende trend zien over de periode 2003-2011. De sterkste afname is zichtbaar binnen de groep Surinaamse Nederlanders (-48% t.o.v. 2003). Onder de autochtonen en de westers allochtonen lijkt in het laatste jaar sprake van een (lichte) toename in het aandeel ZAVP's.
- Het merendeel van de misdrijven gepleegd door ZAVP's betreft vermogensmisdrijven. Het aandeel geregistreerde vermogensmisdrijven onder de ZAVP's is ten opzichte van 2003 fors afgenomen, maar lijkt in de laatste jaren te stabiliseren waar het vermogensmisdrijven met geweld betreft en licht toe te nemen waar het overige vermogensmisdrijven betreft.
- In de meest recente cohorten lijkt in vergelijking met oudere cohorten van ZAVP's sprake van minder verslavingsproblematiek en meer relationele en financiële problemen. Deze ontwikkeling is met name in de laatste jaren minder zeker vanwege een toename van ontbrekende gegevens.
- De ZAVP's van de cohorten 2006 tot en met 2011 hebben een duidelijk minder omvangrijk geregistreerd crimineel verleden, gemeten in aantallen strafzaken en pv's, dan die van de oudere cohorten. De gemiddelde leeftijd en lengte van de strafrechtelijke carrière zijn echter gelijk gebleven. In de loop van de tijd is een minder criminele groep ontstaan, maar de sterkste afname vond plaats tussen 2003 en 2009 en is de laatste jaren gestabiliseerd.
- Het aantal 18-24-jarigen ZAVP's neemt in de periode 2003-2010 continu toe. In 2011 is voor het eerst sprake van een afname. De ernst van de misdrijven (in termen van strafdreiging) neemt wel over de hele periode af waardoor er sprake is van een minder zware groep jongvolwassen zeer actieve veelplegers.

### *Tot slot*

De daling in het aantal ZAVP's (absoluut en relatief en in de verdachtenpopulatie) continueert ongeacht achtergrondkenmerken en ook in de meeste gemeenten alleen in de laatste jaren minder snel dan in de periode voor 2010. De gemiddelde leeftijd van de ZAVP's blijft relatief constant en de duur en ernst van de criminele carrière neemt af. De groep jongvolwassen ZAVP's neemt na een jarenlange toename in 2011 voor het eerst af.

## Methode van onderzoek

In de Monitor Veelplegers worden registratiegegevens uit verschillende databronnen aan elkaar gekoppeld. Op basis van politieregistratiegegevens<sup>2</sup> wordt jaarlijks nagegaan welke personen voldoen aan de definitie van de 'zeer actieve volwassen veelpleger' (ZAVP). In het beleid gericht op de aanpak van veelplegers is deze groep als volgt gedefinieerd:

- Zeer actieve veelpleger (ZAVP): iemand van 18 jaar of ouder die over een periode van vijf jaren – waarvan het peiljaar het laatste jaar vormt – meer dan tien processen-verbaal tegen zich zag opgemaakt, waarvan ten minste één in het peiljaar. Het peiljaar is het jaar waarin hij of zij als ZAVP is aangemerkt.

Door registratiegegevens van instanties als de politie, het Openbaar Ministerie (OM), reclassering en de Dienst Justitiële Inrichtingen (DJI) te koppelen, wordt ketenbrede informatie verkregen. Tevens worden de personen uit de verschillende jaarcohorten<sup>3</sup> door de tijd gevolgd.

Voor een uitgebreide behandeling van de methode, zie Tollenaar et al. (2007). Dit jaar is voor het eerst gekozen om nog een recenter jaar van de politiecijfers toe te voegen. Dit betekent echter wel dat de overige bronnen in dit jaar niet beschikbaar zijn en gegevens hieruit dus niet getoond worden.

## Resultaten

### *Daling aantal ZAVP's vlakt af*

Het aantal ZAVP's daalt al vanaf 2005. Ook in 2011 zet deze daling door hoewel de afname in het laatste jaar wel afvlakt (tabel 1). Ten opzichte van 2003 is in 2011 het absolute aantal ZAVP's met 24,1% gedaald. Per 1.000 volwassenen zijn er in 2011 27,5% minder ZAVP's dan in 2003. Het aandeel ZAVP's in de totale

verdachtenpopulatie daalt in 2003-2011 tot 2,4%, een relatieve daling van 21,7%. Als we kijken naar de afname in het laatste jaar dan is deze echter minder sterk (-4% ten opzichte van 2010). Met andere woorden in de laatste jaren lijkt de daling af te vlakken.

### *Aandeel jaarlijkse processen-verbaal*

Het jaarlijks totale aantal opgelegde processen-verbaal (pv's) laat zien hoe vaak bepaalde verdachtengroepen met de politie in aanraking komen. Onder de ZAVP's daalt het jaarlijkse absolute en relatieve aantal pv's tot aan 2010, maar laat vervolgens in 2011 een stijging zien. Ook onder de overige volwassen verdachtenbevolking is deze ontwikkeling zichtbaar. In 2011 is het aandeel processen-verbaal opgelegd aan ZAVP's 6,6% van het totale aantal pv's in de verdachtenpopulatie.

Het gemiddelde aantal misdrijven per pv is al jaren constant. In 2011 hebben de ZAVP's gemiddeld 1,4 misdrijven per pv. Ter vergelijking, in de totale populatie verdachten ligt het gemiddelde aantal misdrijven per pv in 2011 op 1,3.

<sup>2</sup> We gebruiken zogenoemde *definitieve* gegevens uit het HerkenningsDienstSysteem (HKS) van de politie. Het HKS is een samengevoegde landelijke registratie van onder meer verdachtgegevens uit de politieregio's. Drie maanden na een peiljaar worden voor de eerste keer gegevens opgehaald. Deze bevatten echter nog aanzienlijke administratieve achterstanden en zijn daarom *voorlopig*. Eén jaar later worden de gegevens opnieuw bij de politieregio's opgehaald. De grootste registratieachterstanden zijn dan weggewerkt. Dit zijn de zogenoemde *definitieve* HKS gegevens welke hier worden gepresenteerd.

<sup>3</sup> Deze jaarcohorten worden gevormd door te kijken wie er in een peiljaar als ZAVP kan worden aangemerkt. Het is dus mogelijk dat in de tijd één persoon in meerdere cohorten voorkomt.

**Tabel 1 Aantallen volwassen inwoners, verdachten en geregistreerde zeer actieve veelplegers, en in de peiljaren 2003-2011\***

	2003	2004	2005	2006	2007	2008	2009	2010	2011	Toename t.o.v. 2003 (abs.)	Toename t.o.v. 2003 en (2010) in %
Volwassen bevolking (×1.000)	12.654	12.708	12.752	12.794	12.859	12.958	13.061	13.154	13.244	589	4,7 (0,7)
ZAVP	5.883	6.059	5.886	5.614	5.467	5.152	4.820	4.513	4.464	-1.419	-24,1 (-1,1)
Overige volwassen verdachten (×1.000)	183	195	200	202	204	195	183	174	178	-4.409	-2,4 (2,3)
Aantal ZAVP per 1.000 volwassenen	0,5	0,5	0,5	0,4	0,4	0,4	0,4	0,3	0,3	-0,1	-27,5 (-1,8)
Aandeel ZAVP's in verdachtenpopulatie	3,1	3,0	2,9	2,7	2,6	2,6	2,6	2,5	2,4	-0,7	-21,7 (-3,4)

\* Meting per 31 december van het betreffende peiljaar.

**Tabel 2 Trends in processen-verbaal en gemiddeld aantal misdrijven per pv in de periode 2003-2010, voor zeer actieve veelplegers en overige verdachtenpopulatie\***

	2003	2004	2005	2006	2007	2008	2009	2010	2011	Toename t.o.v. 2003 (abs.)	Toename t.o.v. 2003 en (2010) in %
Aantal pv's ZAVP	24.386	23.336	19.075	18.035	18.136	17.305	15.153	13.979	15.151	-15.364	-6,3 (3,3)
Aantal pv's overige volwassen verdachten	219.373	234.304	238.657	241.800	245.588	232.724	220.198	207.128	213.309	-6.064	-2,8 (2,9)
Aandeel ZAVP's in totale aantal pv's volwassenen (%)	10,0	9,1	7,4	6,9	6,9	6,9	6,4	6,3	6,6	-3,4	-33,7 (4,6)
Gemiddelde aantal misdrijven per pv ZAVP's	1,5	1,5	1,5	1,5	1,5	1,5	1,4	1,4	1,4	-0,1	-7,5 (0,4)

\* Meting per 31 december van het betreffende peiljaar.

## Box 2 Trends in aantal en aandeel ZAVP's in de G4- en de G25-gemeenten

Veelplegers zijn niet evenredig verdeeld over de gemeenten in Nederland. Vooral in grootstedelijke gebieden zijn meer ZAVP's dan in kleine gemeenten, onder meer door een andere bevolkingssamenstelling met hun gerelateerde risico's en doordat er meer gelegenheid is tot het plegen van criminaliteit, maar bijvoorbeeld ook omdat de lokale aanpak van veelplegers verschilt. Ook in deze factsheet besteden wij extra aandacht aan de ZAVP's in de G4- en de G25-gemeenten.

Zoals tabel 2.1 laat zien, is de trend in het absolute aantal ZAVP's in de G4 en in de overige G25 veel sterker dalend dan het landelijk beeld laat zien. Hoewel in de G4 en G25 over de lange termijn sprake is van een daling (in de periode 2003 t/m 2011 respectievelijk -46 en -44,5%), lijkt deze afname in het laatste jaar te stabiliseren. Daarnaast is te zien dat de trend in de overige gemeenten juist stijgend is (ten opzichte van 2003 +20,6%, ten opzichte van 2010 +5%).

**Tabel 2.1 Aantal ZAVP's naar gemeenten, 2003-2011**

	2003	2004	2005	2006	2007	2008	2009	2010	2011	Toename t.o.v. 2003 (abs.)	Toename t.o.v. 2003 en (2010) in %
G4 <sup>1</sup>	2.265	2.351	2.230	1.953	1.909	1.782	1.596	1.413	1.256	-1.009	-44,5 (-11,1)
Overige G25 <sup>2</sup>	1.735	1.718	1.645	1.611	1.454	1.369	1.179	937	937	-798	-46,0 (0,0)
Overige gemeenten	1.883	1.990	2.011	2.050	2.104	2.001	2.045	2.163	2.271	388	20,6 (5,0)
Landelijk	5.883	6.059	5.886	5.614	5.467	5.152	4.820	4.513	4.464	-1.419	-24,1 (-1,1)

<sup>a</sup> Dit zijn de vier steden met meer dan 250.000 inwoners: Amsterdam, Den Haag, Rotterdam en Utrecht.

<sup>b</sup> Hieronder vallen de volgende gemeenten die 100.000 of meer inwoners hebben: Groningen, Almere, Emmen, Enschede, Zwolle, Apeldoorn, Arnhem, Ede, Nijmegen, Amersfoort, Haarlem, Haarlemmermeer, Zaanstad, Dordrecht, Leiden, Zoetermeer, Breda, Eindhoven, 's-Hertogenbosch, Tilburg, Maastricht.

Op gemeentelijk niveau is er nog meer verandering in de bevolkingsaantallen dan op landelijk niveau. Daarom zijn deze aantallen ook nog gerelateerd aan het aantal volwassen bewoners in die gemeenten. Dit laat het volgende beeld zien (zie tabel 2.2). De trends in de G4- en de overige G25-gemeenten zijn minder sterk in aantallen per 1.000 volwassen inwoners dan absoluut gezien. De trend van de overige gemeenten is ook minder sterk, maar net als bij de absolute aantallen stijgend. In tabel b1 in de bijlage is deze tabel opgenomen voor alle afzonderlijke G25-gemeenten. Bij alle G4-gemeenten is sprake van een afname in het aandeel ZAVP's. De afname is het minst sterk in Haarlemmermeer en het sterkst in Zaanstad. Bij de overige G25 gemeenten is het beeld meer gedifferentieerd. Er is overwegend sprake van een daling, maar in negen van de 25 gemeenten is het aandeel ZAVP's licht tot fors toegenomen.

**Tabel 2.2 Aantal ZAVP's per 1.000 volwassen inwoners naar gemeenten, 2003-2011**

	2003	2004	2005	2006	2007	2008	2009	2010	2011	Toename t.o.v. 2003 (abs.)	Toename t.o.v. 2003 en (2010) in %
G4	1,4	1,4	1,3	1,2	1,1	1,0	0,9	0,8	0,7	-0,7	-48,5 (-12,3)
Overig G25	0,7	0,7	0,7	0,7	0,6	0,6	0,5	0,4	0,4	-0,4	-49,4 (-0,9)
Overige gemeenten	0,1	0,2	0,2	0,2	0,2	0,2	0,2	0,2	0,2	0,0	15,2 (4,3)
Landelijk	0,5	0,5	0,5	0,4	0,4	0,4	0,4	0,3	0,3	-0,1	-21,7 (-3,4)

Omdat er ook sprake kan zijn van een algemene stijging van criminaliteit in één of meer van de gemeenten, geven we ook het aandeel van de zeer actieve veelplegers in de verdachtenpopulatie van de verschillende gemeenten weer in tabel 2.3. Uit tabel 2.3 blijkt dat ook procentueel gezien de trends een vergelijkbare sterkte en richting hebben. In vergelijking met 2003 is het aandeel ZAVP per 100 verdachten gedaald van 5,5 naar 3,5% in 2011 (een relatieve afname van 37,7%). Van 2010 op 2011 is dit aandeel afgenomen met 8,9%.

**Tabel 2.3 Procentueel aandeel ZAVP's volwassen verdachten naar gemeenten, 2003-2011**

	2003	2004	2005	2006	2007	2008	2009	2010	2011	Toename t.o.v. 2003 (abs.)	Toename t.o.v. 2003 en (2010) in %
G4	5,5	5,5	5,1	4,4	4,2	4,2	4,0	3,8	3,5	-2,1	-37,7 (-8,9)
Overig G25	4,5	4,2	3,9	3,7	3,4	3,3	3,2	2,8	2,8	-1,7	-38,5 (-1,1)
Overige gemeenten	1,7	1,7	1,7	1,7	1,7	1,7	1,8	1,8	1,9	0,2	12,3 (4,6)
Landelijk	3,1	3,0	2,9	2,7	2,6	2,6	2,6	2,5	2,4	-0,7	-22,2 (-3,4)

### *Minder ZAVP-vrouwen; gemiddelde leeftijd blijft constant*

Tabel 3 laat de trends van ZAVP's naar leeftijd en sekse zien, voor de zeven cohorten in de periode 2003 tot en met 2011. Het aandeel vrouwen blijft relatief gering. Absoluut gezien is dit aandeel in de afgelopen vijf jaren nauwelijks afgenomen, maar het

percentage vrouwelijke ZAVP's vertoont wel een consistent dalende trend. In 2011 is het percentage vrouwen onder de ZAVP ten opzichte van 2003 met 2,4% punt gedaald. Relatief is sprake van een grote daling (-36%). De gemiddelde leeftijd van de groep ZAVP's is min of meer constant rond de 33 jaar.

**Tabel 3 Trends naar geslacht en leeftijd van de ZAVP's uit 2003-2011**

	Cohort 2003	Cohort 2004	Cohort 2005	Cohort 2006	Cohort 2007	Cohort 2008	Cohort 2009	Cohort 2010	Cohort 2011	Toename t.o.v. 2003 (abs.)	Toename t.o.v. 2003 (%)
N	5.883	6.059	5.886	5.614	5.467	5.152	4.820	4.513	4.464	-1.419,0	-24,1
Geslacht (%)											
man	93,4	93,5	93,9	94,7	94,5	95,3	95,2	95,6	95,8	2,4	2,5
vrouw	6,6	6,5	6,1	5,3	5,5	4,7	4,8	4,4	4,2	-2,4	-36,0
Gem. leeftijd	33,6	33,8	33,9	33,8	33,3	33,0	32,5	32,4	32,9	-0,6	-1,9

### *Aandeel ZAVP's daalt bij de meeste herkomstgroepen*

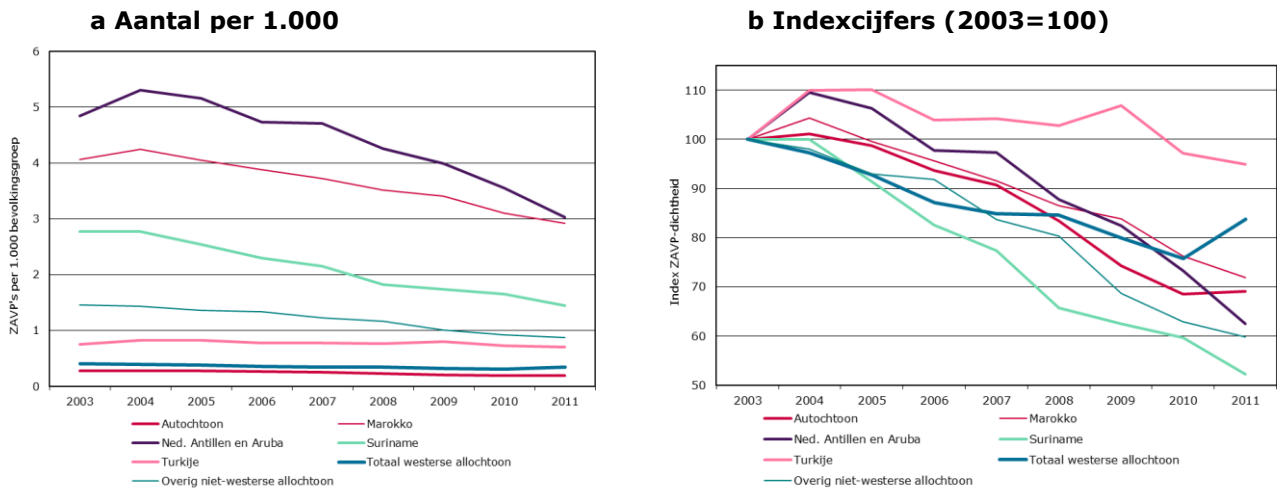
Het aandeel ZAVP's is eveneens niet evenredig verdeeld over de verschillende herkomstgroepen (figuur 1a). Er is sprake van een sterke oververtegenwoordiging van ZAVP's onder de Antillianen/Arubanen, Marokkanen en Surinamers. Deze resultaten zijn vergelijkbaar met die in de totale populatie verdachten (zie bijv. Eggen & Kessels, 2012, p. 104). De verschillen tussen de herkomstgroepen in de mate van oververtegenwoordiging zijn echter groter bij de ZAVP's dan in de totale populatie verdachten. De oververtegenwoordiging van Marokkanen, Antilliaanen en Surinamers in de groep ZAVP's is minimaal twee keer zo groot als in de totale populatie van verdachten.

In figuur 1b zijn dezelfde cijfers uitgedrukt in procentuele toe- of afname (indexcijfers), waardoor de trends beter vergelijkbaar zijn. Een kanttekening

vooraf is dat bij herkomstgroepen met kleine aantallen ZAVP's per 1.000 inwoners een lichte stijging al zorgt voor een grotere verandering in indices dan bij de groepen met grotere aantallen ZAVP's per 1.000 inwoners.

Onder bijna alle herkomstgroepen is sinds 2004 sprake van een afname in het aantal ZAVP's per 1.000 inwoners: deze is het sterkst onder de Surinamers. De scherpe daling van het aandeel ZAVP's onder Surinamers sinds 2004 zet ook door in 2011. Ten opzichte van 2003 is in 2011 dit aandeel met bijna de helft gedaald. Ook onder de Turken is vanaf 2009 een dalende trend. Hoewel nog steeds onder het niveau van 2003, is er in het laatste jaar wel sprake van een lichte toename in het aandeel ZAVP's onder autochtone en westers allochtone bevolkingsgroepen.

**Figuur 1 Aantal ZAVP's per 1.000 volwassenen van herkomstgroep, 2003-2011**



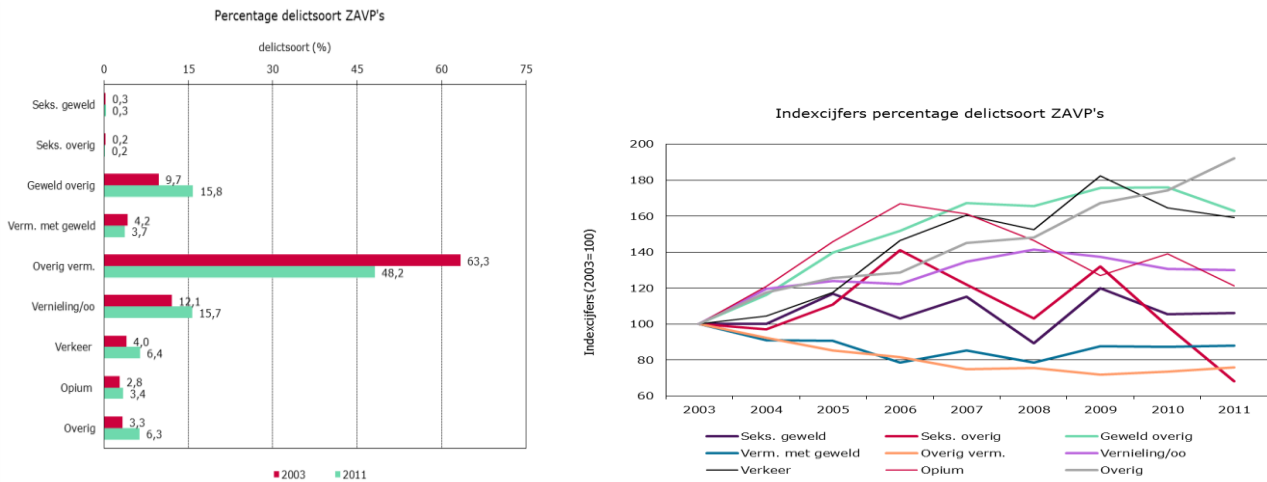
*Aandeel vermogensmisdrijven ZAVP's is substantieel afgenomen t.o.v. 2003, maar lijkt te stabiliseren bij vermogensmisdrijven met geweld en zelfs licht toe te nemen bij overige vermogensmisdrijven*

Het totale aantal geregistreerde delicten onder ZAVP's daalt. Dit komt vooral doordat het aandeel vermogensmisdrijven fors is afgenomen ten opzichte van 2003 (zowel met als zonder geweld; zie figuur 2), hoewel deze afname in de laatste jaren stabiel blijft voor vermogensmisdrijven met geweld en zelfs iets lijkt toe te nemen voor overige vermogensmisdrijven. Vermogensmisdrijven maken immers de hoofdmoot van de opgespoorde misdrijven van ZAVP's uit. In 2011 is dit nog steeds het geval. Anderzijds zien we ook in figuur 2 dat binnen het totale aantal misdrijven gepleegd door ZAVP's het aandeel 'overige' typen misdrijven toeneemt. De sterkste stijgingen ten opzichte van 2003 zijn te zien in bij de 'overige geweldsmisdrijven' (het gaat dan om niet-zedenmisdrijven maar wel zware geweldspleging), 'overige misdrijven' (zoals fraude) en verkeersmisdrijvenmisdrijven. De sterke stijging is enigszins vertekend omdat om relatief kleine aantallen misdrijven gaat. Verder laten de trends van de seksuele misdrijven en seksuele geweldsmisdrijven een grillig beeld zien. Ook hierbij gaat het om zeer kleine aantallen.

*Crimineel verleden ZAVP-cohorten minder omvangrijk*

Het crimineel verleden van de verschillende cohorten verschilt over de tijd (tabel 4). De gemiddelde aantallen pv's en strafzaken uit het crimineel verleden van ZAVP's zijn aanzienlijk lager voor de latere cohorten. De carrièrelengte van de ZAVP's is echter nauwelijks korter geworden. In de loop van de tijd lijkt er sprake van een groep veelplegers die minder frequent met de politie in aanraking komt. Hierbij merken we wel op dat de grootste afname vooral tussen 2003 en 2009 plaats heeft gevonden: het gemiddeld aantal pv's is in de laatste twee jaren namelijk stabiel. Ook de gemiddelde strafdreiging van de misdrijven in de strafzaken uit de voorgeschiedenis laten over de langere termijn een daling zien met een stabilisatie in de laatste twee jaren. De ontwikkelingen wijzen op een verschuiving naar een minder frequent plegende groep ZAVP's met een minder omvangrijk geregistreerd crimineel verleden en met minder ernstige feiten over de langere termijn, waarbij de afname in de laatste jaren afvlakt.

**Figuur 2 Verdeling van de delictsoorten gepleegd door ZAVP's (%) in peiljaren 2003-2011**



**Tabel 4 Trends in leeftijd eerste pv/strafzaak en criminele achtergrondkenmerken ZAVP's 2003-2011**

	Cohort 2003	Cohort 2004	Cohort 2005	Cohort 2006	Cohort 2007	Cohort 2008	Cohort 2009	Cohort 2010	Cohort 2011	Toename t.o.v. 2003 (abs.)	Toename t.o.v. 2003 (%)
Nmax	5.861	6.034	5.865	5.595	5.446	5.127	4.791	4.480	n.v.t.		
Gem. leeftijd eerste pv	18,6	18,4	18,3	18,3	18,1	18,2	18,1	18,0	18,1	-0,5	-2,6
Aantal jaar sinds eerste strafzaak	19,0	19,0	18,9	18,8	18,6	18,6	18,6	18,5	-	-0,4	-2,2
Gem. aantal pv's	43,6	43,4	42,0	40,1	38,2	36,4	34,3	33,9	34,0	-9,6	-22,1
Gem. aantal strafzaken	40,1	39,5	37,8	35,6	33,4	31,6	28,8	28,1	-	-12,0	-29,9
Gem. strafdreiging* verleden	1.534,2	1.506,8	1.490,6	1.467,8	1.451,1	1.432,4	1.417,4	1.416,1	-	-118,2	-7,7

\* Voor een toelichting, zie bijlage, box 3.

**De aard van gesignaleerde problemen op leefgebieden licht veranderd**

De reclassering screent de ZAVP's op de aanwezige problematiek in verscheidene leefgebieden zoals verslaving, huisvesting of financiën. Dit doet zij wanneer zij een plan van aanpak<sup>4</sup> voor een ZAVP opstelt. De informatie over al dan niet gesignaleerde problemen op verschillende leefgebieden werden vastgelegd in het landelijke cliëntvolgsysteem (CVS). Bij de reclassering is in de recente jaren in toenemende mate gebruik gemaakt van de risico-

inschattingsschalen (RISC) ten koste van de vulling in het CVS.<sup>5</sup> Dit heeft geleid tot een toename van ontbrekende gegevens in het CVS over de problema-

<sup>4</sup> Een plan van aanpak wordt onder meer opgesteld voor het leveren van een voorlichtings- of adviesrapportage, het executeren van een taakstraf, het uitvoeren van een toezicht vanwege een justitiële beslissing of het toeleiden naar een erkende zorginstelling.

<sup>5</sup> Een probleem is dat met de komst van de risico-inschattingsschalen (RISC) het CVS onder meer op de probleemgebieden steeds slechter gevuld werden, terwijl nog niet voor iedere veelpleger RISC-gegevens voorhanden waren. Bovendien is de RISC zo fundamenteel anders gescoord dan de gegevens in het CVS dat deze gegevens niet als aanvulling op de CVS-gegevens kunnen worden gebruikt. Het CVS is inmiddels geheel verlaten ten gunste van de RISC en de Quicksan. Wanneer de RISC in voor steeds meer ZAVP's gevuld raakt, zullen deze gegevens wel bruikbaar worden. Sinds november 2011 is het vullen van CVS definitief geëindigd.



tiek. Met behulp van multi-pele imputatiemethoden<sup>6</sup> is getracht toch een meer compleet beeld te krijgen. In 2010 is het percentage ontbrekende gegevens echter opgelopen tot 39% (ter vergelijking, in 2008 was dit nog 22%).<sup>7</sup> Met andere woorden, door de komst van

<sup>6</sup> De switching regression methode van Van Buuren, Boshuizen en Knook (1999) is toegepast. Dit is een manier om waarden te schatten uit de waarden van kenmerken die wel bekend zijn. De aanname hierbij is dat de ontbrekende waarden missing at random zijn (MAR). Dit betekent dat het al dan niet missing zijn afhankelijk is van enkel de kenmerken die ook gemeten zijn. De volgende kenmerken zijn gebruikt: de vijf probleemgebieden zelf, leeftijd, aantal eerdere justitiecontacten, aantal eerdere antecedenten, leeftijd 1e strafzaak, veroordelingsdichtheid, etniciteit, sekse, gemiddelde maximale strafdreiging in het verleden, opleidingsniveau en stedelijkheid woongemeente. Het gemiddelde van vijf imputatiesamples is genomen.

<sup>7</sup> In een simulatiestudie tonen Blankers, Koeter en Schippers (2010) aan dat bij een missing van 50% nog valide schattingen kunnen worden

RISc zijn de gegevens uit het CVS minder compleet en daarmee minder betrouwbaar geworden. De cijfers van 2009-2010 worden wel gegeven, maar zijn slechts indicatief en worden daarom cursief weergegeven. In tabel 5 staan de probleemgebieden van de ZAVP uit de periode 2003-2010 die gerapporteerd werden bij het opmaken van de plannen van aanpak van de reclassering.

Met de nodige voorzichtigheid merken we op dat er sprake lijkt van de volgende trends:

- Er lijkt een lichte afname in de registratie van verslaving en gemiddeld een lichte toename in de registratie van psychische gezondheidsproblemen.
- Daarnaast signaleren we ook een toename in de mate waarin relationele problemen bij veelplegers worden gesignaleerd.

den verkregen met multi-pele imputatie dan bij andere methoden. Dit was echter wel maar op 1 variabele.

**Tabel 5 Probleemgebieden in de plannen van aanpak van ZAVP's in 2003-2010**

	2003	2004	2005	2006	2007	2008	2009 <sup>a</sup>	2010 <sup>a</sup>
N	5.861	6.034	5.865	5.595	5.446	5.127	4.791	4.480
Probleemgebied aanwezig								
<i>ja gescoord in PVA (%)</i>								
Verslaving	72,7	72,0	70,7	69,9	67,9	66,8	64,8	64,5
Psychische gezondheid	38,4	39,6	40,1	41,2	41,8	43,0	42,8	42,4
Huisvesting	43,2	43,5	44,3	44,1	44,0	43,5	42,7	39,0
Financiën	43,5	43,7	45,1	46,8	46,7	47,4	46,4	46,2
Lichamelijke gezondheid	19,3	19,5	19,5	19,4	18,7	18,8	19,2	16,1
Relaties	35,7	37,6	38,6	40,1	40,9	41,8	43,2	41,0

<sup>a</sup> De cijfers van deze kolommen zijn minder betrouwbaar omdat het percentage ontbrekende gegevens in dit jaar 30% of hoger is.

Noot: De percentages zijn uitgerekend op door multivariate imputatiesampling aangevulde gegevens.

### Insluiting ZAVP's daalt verder

In figuur 3 is voor de verschillende cohorten het percentage ZAVP's weergegeven dat in een peiljaar minimaal 1 dag gedetineerd is geweest (rechter-as) en de som van het aantal maanden dat ingesloten ZAVP's binnen het peiljaar vastzaten (linker-as). Uit de figuur blijkt dat het percentage ingesloten ZAVP's een piek bereikte in 2005. Het percentage ZAVP's dat is ingesloten laat na 2005 een daling zien. Deze trend zet door in 2009. Ruim 81% van de ZAVP's was in 2005 minimaal 1 dag ingesloten. Dit percentage is gedaald naar 68% in 2010. Wanneer ZAVP's ingesloten worden, wordt men gemiddeld rond de

vier maanden ingesloten.<sup>8</sup> Ook dit gemiddelde daalt sinds 2005.

In de figuren 4a en 4b is de informatie uit figuur 3 voor ieder cohort uitgebreid met het percentage ZAVP's dat in de jaren na het peiljaar is ingesloten. Met deze figuren kunnen zowel *tussen* als *binnen* de cohorten over maximaal acht jaar vergelijkingen worden gemaakt.

<sup>8</sup> Het gaat hierbij om het aantal dagen dat is doorgebracht in de justitiële inrichting. Alleen als een verblijf in de politiecel aansluit met een verblijf in voorlopige hechtenis en/of een detentie dan wordt dat verblijf ook meegerekend

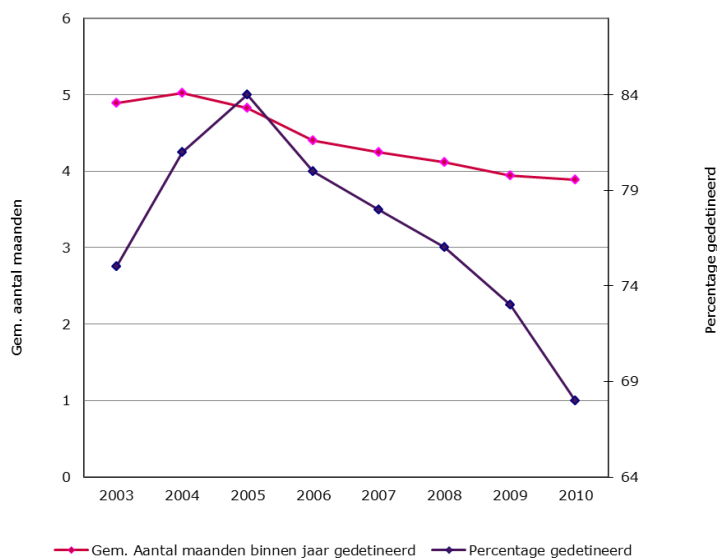
Als we het insluitingspercentage *tussen cohorten* vergelijken (de verschillend gekleurde staafjes binnen een peiljaar, in beide figuren zijn deze omkaderd) dan zien we een vergelijkbare dalende trend als in figuur 3. Ook in de jaren na het peiljaar daalt het percentage ingesloten ZAVP's. De enige uitzondering hierop is het 1-jarige insluitingspercentage; deze vertoont een piek in cohort 2010.

Een vergelijking over de tijd *binnen cohorten* (aan-gegeven in kolommen met dezelfde kleur) biedt zicht op het carrièreverloop van cohorten ZAVP's in de tijd. Wanneer we de ontwikkelingen in de tijd binnen de cohorten bekijken, dan is in figuur 4a te zien dat voor ieder cohort het percentage ingesloten ZAVP's met het verloop van de jaren afneemt. Dit is onder meer te verklaren doordat niet iedere veelpleger recidiveert en de strafrechtelijke carrières van ZAVP's op den duur afnemen omdat ze ouder worden. Uit figuur 4b blijkt dat, afgezien van een initiële stijging bij de cohorten 2003 en 2004, het gemiddeld aantal dagen van insluiting met de jaren afneemt.

De dalingen in de tijd in het percentage ZAVP's dat wordt ingesloten en de gemiddelde insluitingsduur

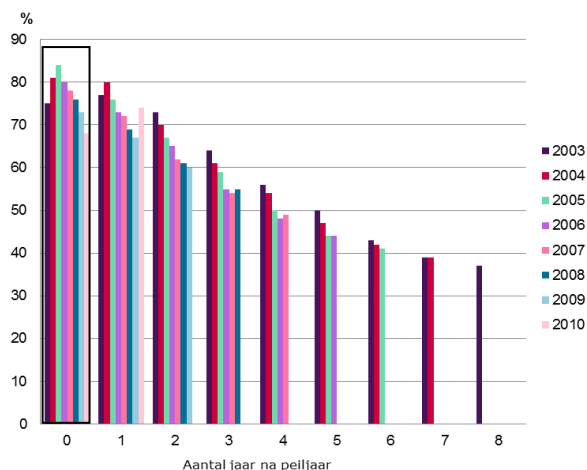
sluiten aan bij de resultaten over de criminele carrièrekenmerken (tabel 2). In elk volgend cohort lijkt er sprake te zijn van een iets minder criminele doelgroep en binnen ieder cohort lijkt er in de tijd ook sprake te zijn van een afname van de ernst van de strafzaken. Wel kunnen we signaleren dat de echt sterke daling vooral plaatsvond tussen 2004/5 en 2006/7, met een stabilisatie in de laatste jaren. Dit kan mogelijk worden verklaard doordat de oudste veelplegers in steeds mindere mate onderdeel uitmaken van de nieuwe jaarlijkse cohorten en er geen nieuwe aanwas komt van veelplegers met een vergelijkbare problematiek. De oudere veelpleger kenmerkte zich door een risicovolle leefstijl: een hoge mate van verslaving aan heroïne en/of cocaïne en een ongezond leven op straat. Deze levenswijze vergroot ook de kans op sterfte. Dit wordt gestaafd door de al jarenlange verschuiving van de leeftijdsverdeling in de heroïnehelpvraag, die nu gemiddeld op 46 jaar ligt (Wisselink, Kuijpers en Mol, 2013, p. 35). Ook de cocaïnehelpvraag kent een daling in de gemiddelde leeftijd, die nu op 37,7 jaar ligt.

**Figuur 3 Percentage ingesloten ZAVP in peiljaar en gemiddelde cumulatieve verblijfsduur\* naar peiljaar**

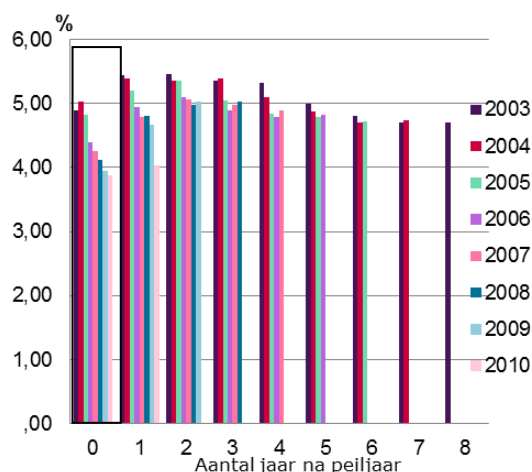


\* De cumulatieve verblijfsduur is het totale aantal opgetelde maanden dat een persoon is ingesloten binnen 1-1 en 31-12 van het betreffende jaar.

**Figuur 4a** Percentage ZAVP's dat minimaal eenmaal ingesloten is, naar cohort en jaar na peiljaar



**Figuur 4b** Gemiddeld cumulatief aantal maanden dat ingesloten ZAVP's zijn ingesloten, naar cohort en jaar na peiljaar



### Box 3 Jongvolwassenen (18-24-jarigen) onder ZAVP's in de periode 2003-2010

We besteden extra aandacht aan de ZAVP's binnen de leeftijdsgroep 18-24-jarigen. Het absolute aantal ZAVP's in deze leeftijdsgroep is sinds 2003 tot aan 2009 gestegen, maar neemt in de laatste twee jaren af hoewel het aantal in 2011 nog steeds hoger ligt dan in 2003 (tabel 3.1). In absolute aantallen zijn er in 2011 13,9% meer jongvolwassen ZAVP's (jovo-ZAVP's) dan in 2003. Maar ten opzichte van 2010 is het aantal in 2011 met 5,4% gedaald. Als we kijken naar het *aandeel* jongvolwassenen ZAVP's in de totale populatie van ZAVP's dan is het beeld met name in het laatste jaar anders. In de periode 2003-2010 is het aandeel 18-24-jarigen onder de totale groep ZAVP's flink gestegen van 18,8% naar 29,4% in 2009, dit aandeel stabiliseerde in 2010 en in 2011 zien we voor het eerst een lichte daling naar 28,2%.

**Tabel 3.1** Aantal en aandeel jongvolwassenen onder de ZAVP's uit de periode 2003-2011

	2003	2004	2005	2006	2007	2008	2009	2010	2011	Toename absoluut t.o.v. 2003	Toename t.o.v. 2003 en (2010) in %
18-24-jarige overige											
veelpleger*	1.359	1.510	1.459	1.597	1.718	1.772	1.834	1.835	2.009	650	47,8 (9,5)
18-24-jarige ZAVP	1.104	1.186	1.202	1.239	1.351	1.397	1.415	1.329	1.257	153	13,9 (-5,4)
% van alle verdachten	0,6	0,6	0,6	0,6	0,6	0,7	0,8	0,7	0,7	0,1	17,5 (-7,5)
% van alle ZAVP	18,8	19,6	20,4	22,1	24,7	27,1	29,4	29,4	28,2	9,4	50,1 (-4,4)

\* Elf of meer antecedenten ooit, maar niet elf of meer antecedenten in de afgelopen vijf jaar.

Om te zien of de samenstelling van deze groep veranderde in de periode 2003-2010 is gekeken naar een aantal achtergrondkenmerken (tabellen 3.2 en 3.3). Uit tabel 3.2 is af te lezen dat in de tijd de gemiddelde leeftijd, carrièreduur en startleeftijd nauwelijks zijn veranderd. Wel is het gemiddeld aantal strafzaken dat men in het verleden heeft opgebouwd afgenomen (-3,6%). Het aantal antecedenten is in de tijd niet noemenswaardig veranderd. De gemiddelde maximale strafdreiging van strafzaken in het verleden laat wel een afname zien (-174 dagen), ook in het laatste jaar.

**Tabel 3.2 Leeftijd en criminele achtergrondkenmerken jongvolwassen ZAVP's uit de periode 2003-2010**

	2003	2004	2005	2006	2007	2008	2009	2010	Toename t.o.v. 2003 (abs.)	Toename t.o.v. 2003 (%)
Leeftijd	21,4	21,3	21,3	21,3	21,2	21,2	21,1	21,3	-0,1	-1,2
Carrièreleugte	6,7	6,7	6,7	6,7	6,6	6,6	6,7	6,8	0,2	0
Leeftijd inschrijving 1 <sup>e</sup> strafzaak	15,7	15,6	15,6	15,5	15,6	15,6	15,5	15,4	-0,3	-1,7
Aantal eerdere strafzaken	15,2	14,5	13,4	12,9	12,5	12,4	11,7	11,6	-3,6	-22,8
Gemiddelde maximale strafdreiging in verleden in dagen	1.693,1	1.657,1	1.623,8	1.591,1	1.589,6	1.557,2	1.547,3	1.519,4	-173,6	-8,9
Leeftijd 1e delict	14,8	14,6	14,6	14,7	14,6	14,7	14,5	14,5	-0,4	-2
Aantal eerdere antecedenten	18,2	17,9	17,3	17,3	17,2	17,2	17,1	17,5	-0,6	-6

Uit tabel 3.3 blijkt vooral dat het aandeel Antillianen/Arubanen en Turken onder de 18-24-jarigen ZAVP's is gestegen. Omdat het absoluut om kleine aantallen gaat blijft het percentage van deze herkomstgroepen in de totale groep 18-24-jarigen ZAVP's klein. Als we de aantallen relateren aan de totale Jovo-bevolkingen per herkomstgroep, dan zien we dat de 'veelplegersdruk' onder Antilliant 3,8 per 1.000 Antilliaanse jongvolwassenen is en onder Turken 1,5 per 1.000 jovo-Turken. Onder alle herkomstgroepen blijkt het aantal jongvolwassen ZAVP's toegenomen ten opzichte van 2003.

Een derde van alle jongvolwassen ZAVP's komt uit de G4-gemeenten. In de tijd is dit aandeel licht gestegen. In de periode 2003-2010 zijn de grootste verschuivingen waarneembaar in de arbeidspositie en het gevolgde onderwijs. Het percentage 18-24-jarigen ZAVP's dat geregistreerd staat als werkloos of arbeidsongeschikt daalt van 71% tot 57%. Het percentage ZAVP's dat onderwijs volgt, is toegenomen (van 5% naar 16%). Het hoge percentage 'onbekend' dat vanaf 2008 oploopt, maakt de trends echter minder betrouwbaar.

De gesignaleerde problematiek onder de jongvolwassen ZAVP's is in de tijd relatief constant. De enige twee uitzonderingen hierop vormen de aandelen jovo-ZAVP's met relatie- en psychische problematiek. In de tijd blijken de aandelen jovo-ZAVP's met deze problemen toe te nemen. In vergelijking met de gehele groep ZAVP (tabel 5) komt verslaving minder vaak voor, terwijl psychische en financiële problemen juist vaker voorkomen onder jongvolwassen ZAVP's.

**Tabel 3.3 Sekse, etniciteit, arbeidspositie, opleidingsniveau en problematiek jongvolwassen ZAVP's uit de periode 2003-2010**

	2003	2004	2005	2006	2007	2008	2009	2010	Toename (abs).	Toename (%)
	1.104	1.186	1.202	1.239	1.351	1.397	1.415	1.329		
<i>Sekse (%)</i>										
Man	97,6	96,9	97,3	97,3	97,6	98,1	98,1	98,4	0,8	0,8
Vrouw	2,4	3,1	2,7	2,7	2,4	1,9	1,9	1,6	-0,8	-34,3
<i>Etniciteit (%)</i>										
Nederland	40,8	41,6	44,5	42,6	43,5	42,0	38,4	38,9	-1,9	-4,6
Marokko	27,9	27,3	24,9	25,5	25,2	24,1	25,4	24,9	-2,9	-10,5
Ned. Antillen en Aruba	3,7	3,8	4,2	3,6	4,5	5,3	6,1	6,4	2,6	70,5
Suriname	6,6	6,0	4,8	5,6	6,1	5,5	7,9	8,4	1,8	27,3
Turkije	4,3	4,7	5,2	5,6	4,1	5,6	6,2	5,7	1,4	33,2
Overig Westers	7,5	7,6	7,3	7,9	8,1	7,7	7,5	7,5	0,0	-0,5
Overig niet-Westers	9,1	8,8	8,9	9,1	8,4	9,8	8,5	8,2	-0,9	-10,3
<i>Aantal JOVO-ZAVP's per 1.000</i>										
<i>JOVO's in de bevolkingsgroep</i>										
Nederland	0,4	0,5	0,5	0,5	0,5	0,5	0,5	0,5	0,0	9,5
Marokko	7,0	7,4	6,7	7,3	8,0	7,8	8,3	7,6	0,6	8,3
Ned. Antillen en Aruba	1,9	2,1	2,4	2,2	2,9	3,5	4,0	3,8	1,9	97,7
Suriname	1,7	1,7	1,3	1,6	1,9	1,8	2,6	2,6	0,9	49,4
Turkije	1,0	1,2	1,3	1,5	1,2	1,6	1,8	1,5	0,5	50,5
Overig Westers	0,7	0,7	0,7	0,8	0,9	0,9	0,8	0,8	0,1	16,0
Overig niet-Westers	0,4	0,4	0,4	0,5	0,5	0,6	0,5	0,4	0,0	4,0
<i>G4-gemeente</i>										
Ja	31,3	31,8	32,0	30,9	31,9	32,5	33,3	34,0	2,7	8,6
Nee	68,7	68,2	68,0	69,1	68,1	67,5	66,7	66,0	-2,7	-3,9
<i>Arbeidspositie<sup>a</sup> (%)</i>										
Werkloos/(gedeeltelijk) arbeidsongeschikt	70,8	67,8	66,1	59,1	59,7	60,5	57,8	56,8	-14,1	-19,8
Los/vast werk	11,6	12,8	13,5	13,2	16,1	15,5	15,2	15,6	4,0	35,0
Heeft werk	1,6	1,3	1,8	2,1	1,8	1,7	1,6	2,0	0,5	29,8
Schoolgaand	4,8	5,3	6,1	7,8	8,4	10,3	15,2	16,0	11,2	233,7
Overig	11,3	12,8	12,5	17,7	14,0	12,1	10,2	9,7	-1,6	-14,6
<i>Opleidingsniveau<sup>b</sup> (%)</i>										
Geen (vervolg)onderwijs	14,6	17,5	16,4	18,0	20,9	20,0	21,8	20,8	6,1	42,0
Lager vervolgonderwijs zonder diploma	31,6	31,3	30,7	28,8	28,4	30,4	26,6	25,2	-6,4	-20,3
Lbo, (m)ulo, mavo	31,9	28,8	30,6	29,2	25,8	22,3	18,5	16,1	-15,8	-49,5
havo/vwo/mbo/hbo/wo	19,8	19,6	19,9	22,2	22,2	19,7	17,8	15,7	-4,0	-20,5
Niet ingevuld	0,4	0,6	0,3	0,3	0,8	5,2	12,7	19,8	19,4	4765,1
Onbekend	1,7	2,1	2,2	1,6	1,9	2,4	2,6	2,4	0,7	42,8

**Tabel B3 (vervolg)**

	2003	2004	2005	2006	2007	2008	2009	2010	Toename (abs.)	Toename (%)
<i>Opleidingsniveau<sup>b</sup> (%)</i>										
<i>(vervolg)</i>										
Verslaving	50,1	49,5	48,5	49,8	51,5	51,0	51,0	51,8	1,6	3,3
Psychisch	39,2	40,3	43,5	44,5	46,6	46,3	45,8	46,6	7,4	18,9
Huisvesting	37,0	38,6	38,6	40,9	42,0	39,7	40,5	36,3	-0,7	-2,0
Financieel	47,2	46,0	47,3	48,9	51,3	49,2	49,8	48,7	1,5	3,2
Lichamelijk	12,5	11,5	14,2	14,7	13,1	11,7	14,8	11,6	-0,9	-7,0
Relaties	38,0	42,8	43,4	46,8	48,3	46,4	48,8	45,6	7,6	20,0

<sup>a</sup> Deze categorie komt als zodanig voor in het CVS en wordt intact gelaten.

<sup>b</sup> Voor deze variabelen zijn de cijfers van kolommen zijn minder betrouwbaar omdat het percentage ontbrekende gegevens in dit jaar 30% of hoger is.

Noot: Data is aangevuld met behulp van multi-pele imputatie.

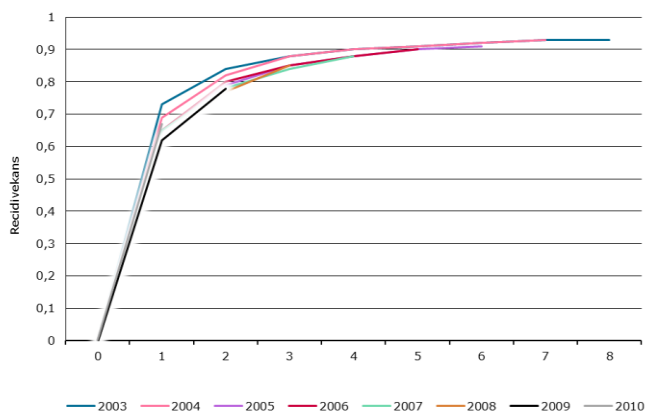
### *Omvang recidive daalt verder, ernst blijft stabiel*

Tot slot kijken we naar de recidive onder ZAVP's. We onderscheiden vier aspecten van recidive: prevalentie, frequentie, omvang en gemiddelde strafdreiging (zie bijlage box 4). De recidiveprevalentie geeft aan welke proportie ZAVP's recidiveert en binnen welke termijn (figuur 5a). De recidive onder de cohorten van ZAVP's is hoog, oplopend van ruim 60% in het eerste jaar tot tegen de 90% vijf jaar nadat iemand voor het eerst als ZAVP met justitie in aanraking kwam. Tussen 2003 en 2005 laat het percentage ZAVP's dat binnen een jaar recidiveert een lichte daling zien. Dit percentage blijft in de cohorten erna min of meer gelijk. In 2010 neemt de een-jaarsrecidive licht toe (hoewel van deze laatste groep slechts 1 observatiejaar beschikbaar is). Als we echter naar de recidive over meerdere jaren kijken dan blijkt echter dat de verschillen in recidiveprevalentie weer verdwijnen. Bij alle cohorten tot en met dat van 2010 zien we dat na 2 jaar de recidive boven de 70% uitkomt.

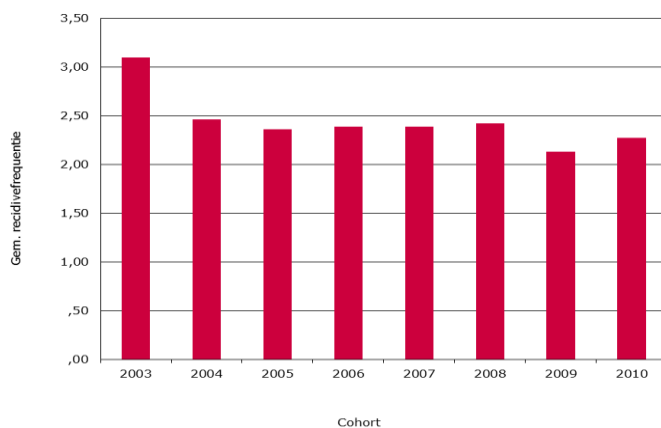
De recidivefrequentie geeft aan hoe vaak recidivisten onder de ZAVP's recidiveren. Uit figuur 5b blijkt dat de recidivefrequentie na een dip in 2009 in 2010 weer is toegenomen. Ook in de recidiveomvang van de groep ZAVP's (figuur 5c) is de daling omgeslagen in een stijging, voor de 1- en 2-jaarsrecidive. De 3- tot en met 7-jaarsrecidivefrequentie en -omvang blijven wel dalen (niet afgebeeld, zie tabellen b3 en b4 in de bijlage).

Tot slot wordt in figuur 5d de ernst van de 1- en 2-jarige recidivemisdrijven weergegeven in termen van de gemiddelde strafdreiging. Deze is na een afname in de periode 2003-2006 relatief stabiel gebleven. Kortom, de recidive van de ZAVP's in het meest recente cohort laat een lichte stijging zien. Dit geldt zowel voor de prevalentie en de frequentie als voor de omvang van de recidive. De ernst van de recidivemisdrijven is al sinds 2006 min of meer constant (onder de aanname dat rechters even zwaar zijn blijven straffen).

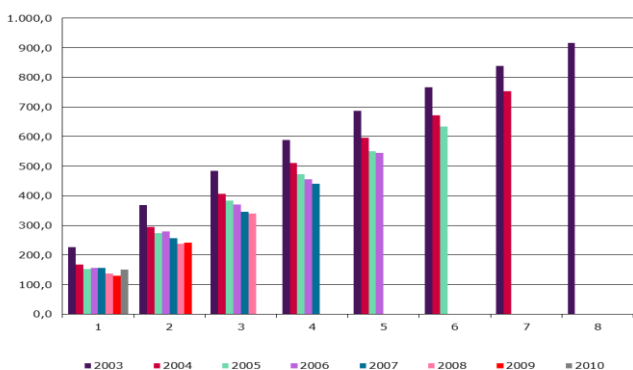
**Figuur 5a Recidiveprevalentie**



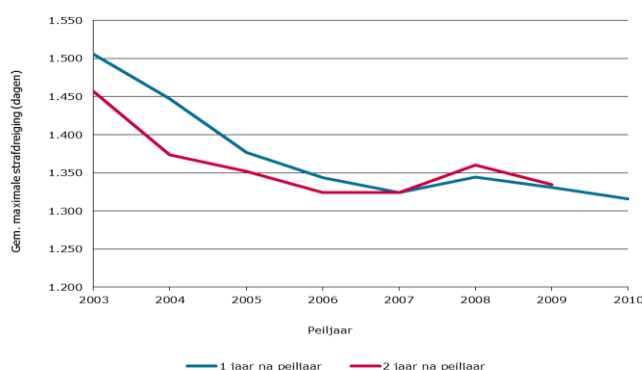
**Figuur 5b Gemiddelde Recidivefrequentie 1 jaar na peiljaar onder recidivisten**



**Figuur 5c Recidiveomvang 1 jaar na peiljaar**



**Figuur 5d Gemiddelde maximale straf-dreiging**



**Kanttekeningen**

Er zijn diverse factoren die ervoor kunnen zorgen dat trends in de aantallen verdachten en misdrijven vertekend worden. Vanaf medio 2008 zijn de bedrijfsprocessystemen van de politie geleidelijk vervangen door de Basisvoorziening Handhaving (BVH). Eind 2009 zijn alle politiekorpsen overgegaan op dit systeem. De invoering hiervan is niet zonder opstartproblemen geweest en heeft geleid tot minder opsporingscapaciteit bij de politie (KLPD dienst IPOL, 2010, p. 17). Het is mogelijk dat hierdoor minder criminaliteit succesvol is opgespoord dan in voorgaande jaren. Dit zou dan ook gevolgen kunnen hebben voor de instroom bij het OM en ook voor de recidive op justitieniveau. Ook het OM is in deze periode overgegaan naar een nieuw bedrijfsprocessensysteem, het Geïntegreerd Processysteem Strafrecht (GPS). Hierdoor ontstond vertraging in de registratie van pv's bij het OM (Openbaar Ministerie, 2012, p. 5). Wat be-

treft ingeschreven strafzaken is er een sterke daling geweest in 2010 gevolgd door een stijging in 2011. Dit kan weer invloed hebben gehad op het voorlaatste meetjaar van de justitiële recidive van de ZAVP's.

Tevens merken we op dat in de loop der jaren het CVS minder goed is gevuld. Op het moment is het nog niet mogelijk om voor de ZAVP's deze gegevens aan te vullen op basis van RISc gegevens (hoewel hierbij steeds minder ontbrekende waarden zijn). Het betekent dat de CVS-gegevens voor de laatste jaren steeds minder betrouwbaar worden en voor zowel 2009 als 2010 hoogstens als indicatief moeten worden gezien.

Ondanks deze kanttekeningen kan er ook sprake zijn van een werkelijke daling in de criminaliteit van ZAVP's. Ten eerste blijkt namelijk uit de cijfers dat de daling in ZAVP's al inzette voor de overgang naar nieuwe systemen. We zien ook niet een extra sterke

daling na de invoering. Ten tweede blijkt uit de integrale veiligheidsmonitor dat slachtofferschap sinds 2005 een dalende trend laat zien (IVM, 2013, p. 79).

### Tot slot

De nieuwste statistieken op geaggregeerd niveau van de Monitor Veelplegers laten het volgende zien:

- Het aantal ZAVP's is landelijk voor het zesde opeenvolgende jaar afgenomen. Vergeleken met 2003 zijn er 24,1% minder ZAVP's, vergeleken met 2010 is de daling minder sterk (1,1%).
- In de G4- en G25-gemeenten is het aantal ZAVP's per 1.000 inwoners over de hele periode 2003 tot en met 2011 veel sterker gedaald dan op landelijk niveau; het aantal ZAVP's per 1.000 inwoners neemt in deze gemeenten relatief af met respectievelijk 37,7% en 38,5% ten opzichte van 2003. In het laatste jaar is echter sprake van een afvlakking van de daling.
- Het percentage pv's dat voor rekening komt van de groep ZAVP's is tot 2010 gedaald, maar vervolgens licht toegenomen en bedraagt in 2011 6,6% van het totale aantal pv's in de verdachtenpopulatie.
- De recidive onder de ZAVP's is hoog: oplopend van ruim 60% in het eerste jaar tot 90% vijf jaar nadat iemand als ZAVP is aangemerkt. In de tijd zien we een geringe verandering in het percentage recidiverende ZAVP's, hoewel in 2010 sprake lijkt van een lichte toename in de eenjaarsrecidive ten opzichte van eerdere cohorten. Ook de frequentie en omvang van recidive zijn in het meest recente cohort licht toegenomen. Ondanks deze toename is de frequentie en de omvang van de recidive nog steeds onder het niveau van 2003.

De aanpak van de veelplegers heeft drie hoofddoelstellingen. Het aantal ZAVP's moet afnemen, hun relatieve aandeel in de geregistreerde criminaliteit moet kleiner worden en hun recidive moet omlaag. De hier getoonde statistieken wijzen in deze richting, maar onduidelijk blijft wat daarvan de oorzaken zijn. De vraag of de cijfermatige ontwikkeling in de resultaten van de Monitor Veelplegers het directe gevolg is van het gevoerde beleid op dit terrein of van meer subtiele registratie-effecten, kan op grond van de in dit onderzoek verzamelde gegevens niet worden beantwoord. Uit eerder onderzoek is wel gebleken dat de ISD-maatregel effectief is in de reductie van recidive onder de ZAVP's (Tollenaar & Van der Laan, 2012).

Met betrekking tot de achtergronden van de veelplegers, de misdrijven waarvan zij worden verdacht en hun justitiële criminele verleden tonen de uitkomsten van deze meting het volgende aan:

- De gemiddelde leeftijd van de ZAVP's blijkt behoorlijk constant over de gehele periode. Vanaf 2009 komt deze voor het eerst beneden de 33 jaar.
- In de periode tot en met 2009 is het aantal jongvolwassenen ZAVP's toegenomen, maar in de laatste jaren is sprake van een daling. Het aandeel van jovo-ZAVP in de verdachtenbevolking daalt, terwijl het aandeel jovo-ZAVP in de totale groep ZAVP-verdachten stagneert. De ernst van de misdrijven (in termen van strafdreiging) blijft echter wel afnemen waardoor er sprake lijkt van een minder zware groep jongvolwassen zeer actieve veelplegers.
- Het aantal ZAVP's is, in alle herkomstgroepen over de totale periode gedaald. De daling is het sterkst onder de Surinamers; het aantal Surinaamse ZAVP per 1.000 Surinaamse inwoners is met 48% afgenomen. In het laatste jaar lijkt sprake van een lichte toename in het aandeel ZAVP's onder autochtonen en onder westers allochtonen.
- Het aandeel vermogensmisdrijven onder ZAVP's is gestabiliseerd. Alleen het aandeel verkeersmisdrijven stijgt terwijl het aandeel geweld daalt.
- De door de reclassering gesignaleerde problemen op diverse leefgebieden van de groep lijken ongeveer gelijk te zijn gebleven. Hierbij moeten we wel opmerken dat het aantal ZAVP's waarover deze gegevens ontbreken met de jaren sterk toeneemt. De resultaten over 2009 en 2010 moeten dan ook zeer voorzichtig worden geïnterpreteerd.
- De meest recente ZAVP-cohorten hebben in hun verleden minder pv's en minder strafzaken opgebouwd. De nieuwe ZAVP's lijken dus nog steeds met ieder nieuw cohort minder actief te zijn dan hun voorgangers. Dit wijst erop dat de 'oude veelplegers' steeds minder deel uitmaken van de recente cohorten, mogelijk doordat deze groep letterlijk uitsterft.
- De recente ZAVP-cohorten hebben strafzaken met een lagere strafdreiging in hun verleden dan de oudere ZAVP-cohorten. Dit wijst erop dat de ernst van de misdrijven waarvoor ZAVP's met justitie te maken krijgen blijft dalen.
- De ZAVP's zijn wederom minder vaak en gemiddeld korter ingesloten. Dit is een trend die al sinds 2003 plaatsvindt.



Kortom, het aandeel van de ZAVP's in de geregistreerde totale criminaliteit neemt over de langere periode af, net als hun absolute groepsomvang. In de laatste jaren zien we echter een afvlakking van deze daling. De nieuwe cohorten van ZAVP's worden gemiddeld iets jonger en hun criminele carrière is gemiddeld minder lang en minder ernstig. Wel blijkt de recidive onder de ZAVP's in het meest recente cohort (2010) iets toe te nemen ten opzichte van het voorgaande cohort.

## Literatuur

- Blankers, M., Koeter, M.W.J., & Schippers, G.M. (2010). Missing data approaches in eHealth research: Simulation study and a tutorial for nonmathematically inclined researchers. *Journal of Medical Internet Research*, 12(5), p. e54.
- Buuren, S. van, Boshuizen, H.C., & Knook, D.L. (1999). Multiple imputation of missing blood pressure covariates in survival analysis. *Statistics in Medicine*, 18, 681-694.
- Centraal Bureau van de Statistiek (2013). *Veiligheidsmonitor 2012*. Den Haag: Centraal Bureau voor de Statistiek.
- KLPD: Dienst IPOL (2010). *Verdachtenbeeld 2009: Een analyse van gegevens op basis van gegevens uit het HKS*. KPLD: Zoetermeer.
- Eggen, A.Th.J., Kessels, R.J. (2012). Misdrijven in opsporing. In Rosmalen, M.M. van, Kalidien, S.N., Heer-de Lange, N.E. de(red.), *Criminaliteit en rechtshandhaving 2011: Ontwikkelingen en samenhangen* (pp. 85-120). Den Haag: Boom Lemma. Justitie en statistiek 1.
- Ferwerda, H. Kleemans, E., Korf, D., & Van der Laan, P. (2003). Veelplegers. *Tijdschrift voor Criminologie*, 45, 110-118.
- Openbaar Ministerie (2012). *Jaarbericht 2011*. Wormerveer: DDPP Document Partners.
- Tollenaar, N., Meijer, R.F., Huijbrechts, G.L.A.M, Blom, M., & Harbachi, S. el. (2007). *Monitor veelplegers 2003-2006: Jeugdige en zeer actieve veelplegers in kaart gebracht*. Den Haag: Boom Juridische uitgevers. Onderzoek en beleid 256.
- Tollenaar, N., & Van der Laan, A.M. (2012). *Effecten van de ISD-maatregel*. Den Haag: WODC. Factsheet 2012-1.
- Wartna, B.S.J., Blom, M., & Tollenaar, N. (2011). *De WODC-Recidivemonitor*. Den Haag: WODC. Memorandum 2011-3.
- Wisselink, D.J., Kuijpers, W.G.T., Mol, A. (2013). *Kerncijfers verslavingszorg 2012*. Houten: Stichting Informatie Voorziening Zorg.

Deze reeks omvat korte verslagen van onderzoek dat door of in opdracht van het WODC is verricht. Opname in de reeks betekent niet dat de inhoud het standpunt van de Minister van Veiligheid en Justitie weergeeft.

Alle rapporten van het WODC zijn gratis te downloaden van [www.wodc.nl](http://www.wodc.nl).

## Bijlage

### Box 3 Belangrijke begrippen

*Peiljaar*: Het jaar waarin wordt gekeken of een persoon met minimaal 1 proces-verbaal voorkomt in de politiegegevens en tot de ZAVP's kan worden gerekend.

*Proces-verbaal (pv)*: Een akte van de politie waarin een persoon als verdachte wordt aangemerkt van één of meerdere delicten.

*Delict*: Een omschrijving van een (set) strafbare handeling(en). Delicten kunnen worden ingedeeld in overtredingen of misdrijven. In deze studie worden alleen misdrijven meegenomen.

*Strafdreiging*: De volgens de wet maximaal op te leggen straf bij een overtreden specifiek wetsartikel of combinatie van wetsartikelen.

*Insluiting*: Verblijf in een penitentiaire inrichting, forensisch psychiatrisch centrum, of detentiecentrum (vreemdelingenbewaring), soms in combinatie met verblijf in een politiecel.

*Cohort*: een groep van individuen die in een peiljaar tot de groep ZAVP's gerekend worden.

### Box 4 Maten van recidive

In deze factsheet worden vier verschillende aspecten van recidive gebruikt. De recidive wordt telkens geteld in termen van strafzaken die *na het peiljaar worden ingeschreven* naar aanleiding van een misdrijf, die met een geldige afdoening worden afgedaan of nog niet afgedaan zijn (zie voor een complete lijst van geldige afdoeningen Wartna, Blom en Tollenaar, 2011).

De vier recidiveaspecten zijn:

- a *Recidiveprevalentie*: Het percentage veelplegers dat opnieuw in contact komt met justitie naar aanleiding van een geldige strafzaak. Deze maat laat zien welk percentage er weer opnieuw geregistreerd crimineel actief is.
- b *Recidivefrequentie*: Het gemiddelde aantal recidivestrafzaken per recidivist. Deze maat geeft aan hoe vaak *de recidivisten* onder de veelplegers recidiveren met een nieuwe geldige strafzaak.
- c *Recidiveomvang*: Het aantal nieuwe strafzaken per 100 veelplegers. Deze maat laat zien of de totale omvang van de geregistreerde criminaliteit verandert over de tijd, rekening houdend met de grootte van de cohort. Hierin tellen ook de veelplegers mee die geen nieuwe justitiecontacten hebben.
- d *Gemiddelde maximale strafdreiging*: Het gemiddelde strafmaximum van het wetsartikel van het zwaarste delict in de recidivezaken, in dagen. Deze maat laat zien of er ontwikkelingen zijn in de 'ernst' van de strafzaken tegen veelplegers. Het strafmaximum is echter slechts een ruwe indicatie van de werkelijke ernst omdat de rechter binnen een wetsartikel nog aanzienlijke ruimte is om de ernst te bepalen.

**Tabel b1 Aantal ZAVP's per 1.000 volwassen inwoners naar gemeente, 2003-2011**

	2003	2004	2005	2006	2007	2008	2009	2010	2011	Toename t.o.v. 2003 absoluut	Toename t.o.v. 2003 en (2010) in %
Groningen	1,20	1,18	1,23	1,18	1,04	0,95	0,70	0,58	0,72	-0,48	-40,0 (24,1)
Almere	0,33	0,34	0,45	0,42	0,42	0,37	0,39	0,39	0,50	0,17	51,5 (28,2)
Emmen	0,28	0,27	0,37	0,34	0,37	0,37	0,24	0,18	0,21	-0,07	-25,0 (16,7)
Enschede	0,63	0,73	0,77	0,67	0,57	0,45	0,40	0,35	0,37	-0,26	-41,3 (5,7)
Zwolle	0,52	0,59	0,51	0,56	0,48	0,48	0,43	0,30	0,39	-0,13	-25,0 (30,0)
Apeldoorn	1,31	1,21	0,99	1,04	0,87	0,80	0,80	0,57	0,49	-0,82	-62,6 (-14,0)
Arnhem	1,20	1,12	1,09	0,95	0,83	0,62	0,57	0,43	0,43	-0,77	-64,2 (0,0)
Ede	0,67	0,66	0,45	0,62	0,49	0,54	0,52	0,46	0,44	-0,23	-34,3 (-4,3)
Nijmegen	0,97	0,98	0,92	1,08	0,93	0,73	0,44	0,46	0,42	-0,55	-56,7 (-8,7)
Amersfoort	0,55	0,61	0,65	0,73	0,56	0,50	0,56	0,40	0,30	-0,25	-45,5 (-25,0)
Utrecht	1,58	1,61	1,41	1,20	1,08	0,97	0,90	0,76	0,67	-0,91	-57,6 (-11,8)
Amsterdam	1,19	1,20	1,09	0,94	0,96	0,87	0,72	0,52	0,55	-0,64	-53,8 (5,8)
Haarlem	0,69	0,61	0,55	0,49	0,42	0,41	0,27	0,22	0,23	-0,46	-66,7 (4,5)
Haarlemmermeer <sup>a</sup>	-	-	-	-	-	-	-	-	-	-	-
Zaanstad	0,40	0,38	0,26	0,25	0,19	0,19	0,13	0,15	0,13	-0,27	-67,5 (-13,3)
Dordrecht	1,21	1,10	1,06	1,09	1,09	0,94	0,68	0,53	0,51	-0,70	-57,9 (-3,8)
's-Gravenhage	1,44	1,43	1,38	1,16	1,03	1,04	0,93	0,90	0,90	-0,54	-37,5 (0,0)
Leiden	1,08	1,14	1,14	0,92	1,09	0,91	0,85	0,56	0,60	-0,48	-44,4 (7,1)
Rotterdam	1,41	1,55	1,57	1,43	1,45	1,30	1,17	1,09	0,75	-0,66	-46,8 (-31,2)
Zoetermeer	0,25	0,27	0,17	0,16	0,15	0,22	0,21	0,22	0,14	-0,11	-44,0 (-36,4)
Breda	0,60	0,66	0,66	0,64	0,54	0,63	0,55	0,36	0,30	-0,30	-50,0 (-16,7)
Eindhoven	0,76	0,83	0,65	0,60	0,52	0,56	0,44	0,40	0,36	-0,40	-52,6 (-10,0)
's-Hertogenbosch	0,72	0,57	0,63	0,54	0,46	0,47	0,36	0,37	0,33	-0,39	-54,2 (-10,8)
Tilburg	0,70	0,65	0,68	0,68	0,73	0,77	0,72	0,40	0,31	-0,39	-55,7 (-22,5)
Maastricht	0,68	0,61	0,55	0,54	0,33	0,36	0,34	0,30	0,35	-0,33	-48,5 (16,7)
Overige gemeenten	0,15	0,16	0,16	0,16	0,16	0,15	0,16	0,16	0,17	0,02	15,2 (4,3)
Landelijk	0,5	0,5	0,5	0,4	0,4	0,4	0,4	0,3	0,3	-0,1	-21,7 (-3,4)

<sup>a</sup> De aantallen in gemeente Haarlemmermeer zijn zo laag dat de trend niet betrouwbaar kan worden weergegeven.

**Tabel b2 Recidiveprevalentie van recidiverende ZAVP in de periode 2003-2010**

	1	2	3	4	5	6	7	8
2003	0,73	0,84	0,88	0,90	0,91	0,92	0,93	0,93
2004	0,69	0,82	0,88	0,90	0,91	0,92	0,93	
2005	0,65	0,79	0,85	0,88	0,90	0,91		
2006	0,65	0,80	0,85	0,88	0,90			
2007	0,65	0,78	0,84	0,88				
2008	0,62	0,77	0,85					
2009	0,62	0,78						
2010	0,67							

**Tabel b3 Gemiddelde Recidivefrequentie onder recidiverende ZAVP in de periode 2003-2010**

	1	2	3	4	5	6	7	8
2003	3,1	4,4	5,5	6,6	7,6	8,3	9,1	9,9
2004	2,5	3,6	4,6	5,7	6,6	7,3	8,2	
2005	2,4	3,5	4,5	5,4	6,2	7,0		
2006	2,4	3,5	4,4	5,2	6,1			
2007	2,4	3,5	4,4	5,2				
2008	2,4	3,3	4,1					
2009	2,1	3,1						
2010	2,3							

**Tabel b4 Recidiveomvang onder ZAVP in de periode 2003-2010**

	1	2	3	4	5	6	7	8
2003	226,3	368,3	483,5	587,7	687,9	766,1	838,5	915,6
2004	168,1	295,5	405,6	511,2	596,2	672,3	753,4	
2005	153,3	273,0	384,7	472,6	551,5	634,4		
2006	155,7	278,6	371,2	455,4	545,6			
2007	155,5	257,5	345,9	441,4				
2008	136,8	237,1	340,1					
2009	130,7	240,7						
2010	150,2							