

Ministerie van Volksgezondheid,
Welzijn en Sport

> Retouradres Postbus 20350 2500 EJ Den Haag

De voorzitter van de Tweede Kamer
der Staten-Generaal
Postbus 20018
2500 EA DEN HAAG

Bezoekadres:

Rijnstraat 50
2515 XP Den Haag
www.rijksoverheid.nl

Ons kenmerk

646049-124016-DMO

Uw kenmerk

2014Z13212
2014Z12820

Bijlage(n)

1

*Correspondentie uitsluitend
richten aan het retouradres
met vermelding van de
datum en het kenmerk van
deze brief.*

Datum 27 september 2014
Betreft Voorbereidingen op de Wmo 2015

Geachte voorzitter,

Op 1 januari 2015 treedt de Wmo 2015 in werking. Met de aanvaarding van het wetsvoorstel in de Eerste Kamer is de verantwoordelijkheid voor een succesvolle invoering in belangrijke mate bij wethouders en gemeenteraden komen te liggen. Ik constateer dat zij zich, evenals aanbieders, cliëntenorganisaties en andere partijen die betrokken zijn bij de transitie, tot het uiterste inspannen om de nieuwe taken zorgvuldig te implementeren. Partijen richten zich in deze cruciale fase primair op het waarborgen van de continuïteit van ondersteuning, zodat cliënten de ondersteuning krijgen die zij nodig hebben. Dit sluit aan bij de prioritering in de werkafspraken voor de hervorming langdurige zorg en de focuslijst Wmo 2015 die het Transitiebureau Wmo aan gemeenten ter beschikking heeft gesteld. Ik volg de voortgang die wordt geboekt bij de voorbereiding op de Wmo 2015 op de voet, zodat ik de betrokken partijen gericht kan ondersteunen of aanjagen als er in een gemeente of regio onvoldoende voortgang wordt geboekt en de continuïteit van ondersteuning risico zou kunnen lopen.

In deze brief zal ik u –conform uw verzoek (kenmerk 2014Z12820)- informeren over de wijze waarop ik de voortgang van de transitie volg, de laatste stand van zaken bij de voorbereidingen op de Wmo 2015 en de wijze waarop ik gemeenten ondersteun en aanjaag, indien daar aanleiding voor is. Daarnaast is mij gevraagd de Tweede Kamer te informeren over de stand van zaken bij het invullen van een aantal noodzakelijke randvoorwaarden (kenmerk 2014Z13212). Het betreft de overdracht van cliëntgegevens, de communicatie en de voorbereidingen door het CAK en de SVB op de Wmo 2015. Aan dit verzoek kom ik eveneens in deze brief tegemoet.

De stand van zaken op hoofdlijnen

Op basis van de mij beschikbare informatie concludeer ik dat de inspanningen van gemeenten en andere betrokken partijen bij de transitie hun vruchten afwerpen.

Deze conclusie baseer ik op het beeld aan de hand van een focuslijst met randvoorwaarden op vijf thema's voor een adequate implementatie per 1 januari 2015. Daar waar daartoe aanleiding bestond zijn gemeenten hier aanvullend bevraagd.

Ons kenmerk
646049-124016-DMO

Alle gemeenten geven aan op 1 januari een passend ondersteuningsaanbod te hebben. 34 gemeenten geven aan de (formele) besluitvorming via de gemeenteraad niet voor 1 oktober maar daarna te verwachten. Met deze geroep gemeenten ben ik in gesprek gegaan over de consequenties daarvan. Ik stel vast dat alle gemeenten voldoende aandacht besteden aan het tijdig realiseren van een beleidsplan en een verordening. Voor wat betreft de toegang geven vijf gemeenten aan op 1 november nog onvoldoende personeel te hebben opgeleid om het onderzoek na een melding uit te voeren. Twee op de tien gemeenten geven aan dat naar verwachting op dat moment gedeeltelijk gerealiseerd te hebben. Met die gemeenten zie ik samen met de VNG de noodzaak van extra ondersteuning.

De gemeenten hebben volgens plan tijdig de beschikking gekregen over de gegevens van de AWBZ-cliënten die onder het overgangsrecht van de Wmo 2015 zullen vallen. Deze cliënten zullen in alle gemeenten op 1 januari 2015 geïnformeerd zijn over de gevolgen voor hun situatie. De inbedding van de nieuwe taken in de organisatie van gemeenten en aanbieders is een andere belangrijke randvoorwaarde. Alle gemeenten geven aan daaraan te werken.

Mijn beeld maakt duidelijk dat op dit terrein nog veel stappen gezet moeten worden. Daar waar nodig en mogelijk bied ik de betrokken partijen daarbij ondersteuning. Om aanbieders bij de implementatie te ondersteunen en ze te wijzen op beschikbare hulpmiddelen is op landelijk niveau een draaiboek ontwikkeld. Op dit moment zie ik op welke wijze ik gemeenten en aanbieders aanvullend zou moeten en kunnen ondersteunen bij de tijdige inrichting van het facturatie- en declaratieproces, mede op basis van het draaiboek en het door mij voorbereide landelijke ondersteuningsaanbod voor het gegevensverkeer. De voorbereidingen van de ondersteunende processen bij het CAK (inning eigen bijdragen) en de SVB (trekkingsrechten PGB) zijn in volle gang en het is de verwachting dat deze op tijd operationeel zijn. De zorgvuldige communicatie naar de samenleving start medio oktober met een landelijke, massamediale campagne. Daarna zullen de verantwoordelijke uitvoerders hierop een passend vervolg organiseren voor hun cliënten. Een meer uitgebreide toelichting van het hier samengevatte beeld treft u in het vervolg van deze brief aan.

Volgen van de voortgang van de transitie Wmo 2015

In mijn brief van 4 juli jl. heb ik u geïnformeerd over de vorderingen die gemeenten op dat moment hadden gemaakt bij het realiseren van de focuspunten Wmo 2015¹. Ik baseer mijn beeld van de voortgang op het transitievolgsysteem Wmo dat wordt ingevuld door medewerkers van gemeenten. Ook verzamel ik signalen van cliëntenorganisaties en aanbieders. Op 31 juli en op 5 september hebben er peilingen plaatsgevonden met het Transitievolgsysteem (TVS). Eind juni had 80% van de gemeenten de vragenlijst over de focuspunten ingevuld, inmiddels is dat 93% van de gemeenten. De 30 gemeenten die het systeem niet hebben geactualiseerd zijn telefonisch benaderd om dit alsnog te doen voor de

¹ Kamerstuk 29538, nr. 154

volgende meting.

Ons kenmerk
646049-124016-DMO

Op basis van het transitievolgsysteem is contact gelegd met het merendeel van de gemeenten dat bij de meting op 31 juli heeft aangegeven niet voor 1 oktober de inkoop gereed te hebben en gemeenten waar via andere kanalen zorgen bij VWS over zijn binnen gekomen. Veel van deze signalen bereiken mij via het cockpitoverleg dat ik heb ingericht; een tweewekelijks overleg met zorgverzekeraars, gemeenten en koepels van aanbieders en cliëntenorganisaties. De signalen worden zo veel mogelijk eerst lokaal of regionaal besproken en opgelost. De secretarissen HLZ in de regio vervullen daarin een belangrijke rol. Waar partijen er onderling niet uitkomen, heb ik met de koepels afgesproken namen en rugnummers bij elkaar te leggen en vervolgacties te bepalen. De VNG stuurt naar aanleiding van de signalen van (koepels van) aanbieders over de inkoop door gemeenten een brief aan al haar leden, waarin aandacht wordt gevraagd voor knelpunten die aanbieders ervaren bij onderwerpen als bevoorschotting, verantwoording en administratieve lasten. Ook wordt specifiek aandacht gevraagd voor de inkoop van ondersteuning voor specifieke groepen.

In de gesprekken met voornoemde gemeenten is gevraagd waarom de inkoop niet op 1 oktober gereed is, of aanbieders voldoende betrokken zijn in het inkoopproces en of zij voldoende duidelijkheid hebben op 1 oktober. Met deze gemeenten is ook de voortgang op de andere focuspunten besproken. Deze gesprekken kleuren het beeld van het transitievolgsysteem verder in. Op basis van voornoemde bronnen vorm ik mij een eerste oordeel over de voortgang bij deze gemeenten en zie ik welke aanpak het meest passend is. Daarbij kijk ik ook naar de signalen die over jeugd binnenkomen. De aanpak verschilt per gemeente en varieert van het intensief blijven volgen van de betreffende gemeente of regio, het bieden van extra gerichte ondersteuning door het ondersteuningsteam decentralisaties (OTD), of het inschakelen van het Interventieteam Hervorming Langdurige Zorg. Het interventieteam kan zowel op basis van meldingen van aanbieders en inkoopende partijen als eigen signalen met betrokken partijen in gesprek gaan en zal mij waar nodig adviseren. Ook bestuurlijk kom ik in actie waar ik daar aanleiding voor zie. Zo zal ik de wethouders van een aantal gemeenten dat op meerdere focuspunten achterop lijkt te lopen per brief vragen mij te informeren over de stappen die worden gezet om de continuïteit van ondersteuning per 1 januari te waarborgen. Als de situatie in een gemeente of regio daar aanleiding toe geeft zal ik de betreffende wethouder(s) bestuurlijk aanspreken op zijn verantwoordelijkheid. In het uiterste geval kan ik gebruik maken van mijn aanwijzingsbevoegdheid op grond van de Wmo 2015.

De afgelopen maanden ben ik overigens al verscheidende malen met wethouders het gesprek aangegaan om te spreken over de voortgang de transitie. Deze gesprekken zijn voor mij zeer waardevol om een beeld te krijgen van de voortgang en de risico's en belemmeringen die zich daarbij voordoen.

In de periode van 28 tot september tot 16 oktober heb ik vijftien regionale bijeenkomsten georganiseerd in het land. Voor deze bijeenkomsten heb ik alle wethouders Wmo en Jeugd een uitnodiging gestuurd. Tijdens deze bijeenkomsten spreek ik met wethouders over de voortgang van de transitie in de betreffende regio met speciale aandacht voor het proces van inkoop, de inrichting van de toegang, regionale samenwerking en de communicatie richting inwoners; ook als het gaat om specifieke cliëntgroepen. Deze bijeenkomsten bieden mij ook

een goede mogelijkheid om eventuele zorgen van de verantwoordelijke wethouders te bespreken.

Ons kenmerk
646049-124016-DMO

Voortgang bij de voorbereidingen op de Wmo 2015

Het TransitieBureau Wmo heeft op basis van het stappenplan Wmo een focuslijst opgesteld voor implementatie van de Wmo 2015. De vijf thema's die randvoorwaardelijk zijn voor de implementatie van de wet per 1 januari 2015 zijn: beleid, organisatie, communicatie, inkoop en toegang. In de bijlage treft u een landelijke beeld van de voortgang op deze focuspunten op 5 september. Hieronder schets ik per focuspunt kort de stand van zaken, de ontwikkelingen ten opzichte van juni en de aandachtspunten voor de komende maanden.

Inkoop

Alle gemeenten geven aan op 1 januari een passend ondersteuningsaanbod gerealiseerd te hebben. Het aantal gemeenten dat hun inkoopdocumenten heeft gepubliceerd is fors gestegen sinds de meting in juni. Er zijn 45 gemeenten die aangeven nog geen inkoopdocument gepubliceerd te hebben. De meesten hiervan geven aan dit in september alsnog te zullen doen. Om een passend aanbod per 1 januari te kunnen realiseren en onnodige fricties op de arbeidsmarkt te voorkomen is het van belang dat aanbieders tijdig duidelijkheid hebben of ze gecontracteerd, dan wel gesubsidieerd worden in 2015. Deze duidelijkheid is voor aanbieders van belang om zich te kunnen voorbereiden op de cliënten, het ondersteuningsaanbod en de administratieve vereisten van de gemeenten. Acht op de tien gemeenten geeft aan voor 1 oktober aanbieders deze duidelijkheid te kunnen geven. Daarnaast is er een groep gemeenten die op 1 oktober vanuit het College wel duidelijkheid naar de aanbieders kan geven, maar nog een voorbehoud moet maken voor besluitvorming in de Gemeenteraad. Tenslotte zijn er 34 gemeenten die aangeven de planning van 1 oktober niet te zullen halen. Met deze gemeenten is contact geweest om te informeren naar de situatie en de betrokkenheid van de aanbieders bij de planning en beleidskeuzes.

Beleid

In de Wmo 2015 is vastgelegd dat gemeenten op 1 november het beleidsplan en verordening vastgesteld moeten hebben. Van belang is dat cliënten en aanbieders tijdig op de hoogte zijn van het beleid van hun gemeente.

Eind juni had een kwart van de gemeente het concept beleidsplan en verordening gereed, inmiddels is ruim twee derde van de gemeenten volledig gereed en een kwart ten dele. Er zijn nog 28 gemeenten die geen concept beleidsplan en/of verordening gereed hebben voor inspraak van hun inwoners en cliëntenraden; 38 gemeenten verwachten op 1 november het beleidsplan en de verordening nog niet te hebben vastgesteld in de Gemeenteraad. Bij het opstellen van een verordening zijn gemeenten ondersteund met een modelverordening van de VNG die op bijeenkomsten in het land is toegelicht. Ik verwacht dat de het tijdig realiseren van een beleidsplan en een verordening meer dan voldoende aandacht zal hebben van de Gemeenteraden en acht aansporing van mijn kant op dit focuspunt dan ook niet nodig.

Toegang

Nagenoeg alle gemeenten geven aan op 1 januari 2015 hun toegang voor bestaande en nieuwe cliënten gereed te hebben. Enkele gemeenten geven aan dit 'ten dele' gereed te hebben. De peiling uit juni en juli geeft een vergelijkbaar

beeld. Uit de peiling blijkt dat er vijf gemeenten zijn die op 1 november nog onvoldoende personeel opgeleid hebben om het onderzoek uit te voeren en bijna twee op de tien gemeenten geeft dit slechts 'ten dele' te hebben gerealiseerd. Deze vijf gemeenten zal ik benaderen om te vragen naar de oorzaken en eventuele risico's die dit met zich meebrengt voor de continuïteit van ondersteuning, alsmede welke acties zij ondernemen om deze risico's weg te nemen. Op basis van deze contacten zal ik samen met de VNG bezien of extra ondersteuning bij het organiseren van toegang noodzakelijk is.

Ons kenmerk
646049-124016-DMO

Communicatie

Alle gemeenten geven aan bezig te zijn met het voorbereiden van de communicatie zodat alle cliënten per 1 januari 2015 geïnformeerd zullen zijn. Dit beeld is onveranderd ten opzicht van de meting in juni.

Sinds juli beschikken gemeenten ook over de gegevens van de AWBZ cliënten in hun gemeente die onder het overgangsrecht van de Wmo 2015 vallen. Met deze informatie kunnen zij gericht cliënten benaderen en informeren. Er zijn gemeenten die hun cliënten op basis van dit bestand al een brief hebben gestuurd. Er zijn ook gemeenten die hiermee wachten op de geactualiseerde gegevensbestanden of kiezen om cliënten te benaderen als er meer duidelijkheid bestaat over het beleid van de gemeente, het ondersteuningsaanbod en de gevolgen voor individuele cliënten.

Organisatie

Alle gemeenten geven aan te werken aan de inbedding van de nieuwe taken in de organisatie. Desalniettemin blijkt uit contacten met gemeenten en aanbieders dat –ondanks de geleverde inspanningen- op het terrein van ICT en administratieve processen nog veel stappen gezet moeten worden. Het TransitieBureau Wmo heeft praktijkdagen georganiseerd om gemeenten hierbij te ondersteunen. Ook worden gemeenten waar mogelijk ondersteund bij de implementatie van de noodzakelijke ICT vanuit het programma VISD van KING. Via het project iWmo zijn voor de zomer met alle betrokken partijen standaarden voor de administratieve gegevensuitwisseling tussen gemeenten en aanbieders van ondersteuning vastgesteld. In de ledenvergadering van de VNG op 18 juni is met grote meerderheid ingestemd met een resolutie waarin gemeenten deze standaarden onderschrijven. Momenteel wordt met de VNG samengewerkt aan landelijke (digitale) voorzieningen die gemeenten en aanbieders kunnen inzetten voor onder andere de declaratie- en facturatieprocessen.

Aanbieders van ondersteuning en zorg moeten hun bedrijfsvoering aanpassen aan de veranderde situatie in 2015. Ze krijgen als gevolg van de overgang van ondersteuning en zorg naar Wmo en Zvw te maken met bijvoorbeeld een andere contractpartij, overgangsrecht dat voor cliënten geëffectueerd moet worden, een andere toegang tot zorg voor nieuwe cliënten, een ander facturatie- en declaratieproces en effecten op personeelsplanning. Om aanbieders bij de implementatie te ondersteunen en ze te wijzen op beschikbare informatie en hulpmiddelen, is een draaiboek ontwikkeld. Op basis van de stappen die cliënt in het ondersteunings- of zorgproces doorloopt is beschreven wat er verandert en waarmee aan aanbieder in zijn bedrijfsvoering rekening zou moeten houden. Naast dit draaiboek dat te vinden is op www.hervorminglangdurigezorg.nl is er een telefonische helpdesk voor aanbieders gestart. Als uit de informatievragen bij de helpdesk blijkt dat er informatie ontbreekt in het draaiboek dan wordt dat aangevuld.

De regiosecretarissen die de werkafspraken HLZ verder vormgeven in de regio zorgen dat dit thema ook regionaal op de agenda blijft staan, zodat de administratieve lasten waar mogelijk worden beperkt.

Ons kenmerk
646049-124016-DMO

Cliëntondersteuning

Naast het transitievolgsysteem dat wordt ingevuld door gemeenten is er een monitor van MEE-Nederland, die wordt ingevuld door de 22 MEE-organisaties. Eind juni waren volgens de MEE-monitor bij ongeveer 90% van de gemeenten ambtelijk afspraken met de MEE-organisaties gemaakt. Het betreft afspraken in ambtelijke voorbereiding die dusdanig zijn dat de MEE-organisatie een beeld heeft van de voornemens van de gemeente. In 40% van de gemeenten zijn deze afspraken ook in het College vastgesteld. Op 1 september is een nieuwe meting uitgevoerd waaruit blijkt dat in nagenoeg alle gemeenten ambtelijke afspraken met MEE-organisaties in voorbereiding zijn. Bij 65% van de gemeenten waren deze op het niveau van het college gemaakt. De informatie uit de peiling van het transitievolgsysteem op 5 september spoort met dit beeld.

Randvoorwaarden voor succesvolle transitie

Voor een succesvolle invoering van de Wmo 2015 zijn gemeenten afhankelijk van een aantal randvoorwaarden die het Rijk nader moet invullen. Hierover voer ik regelmatig constructief overleg met de VNG. Conform uw verzoek informeer ik u over de stand van zaken bij de gegevensoverdracht, de voorbereidingen bij het CAK en SVB en de communicatie.

Overdracht van cliëntgegevens naar gemeenten

Op 23 juli jl. is per gemeente een aantal bestanden van CIZ en Vektis beschikbaar gesteld. Deze bestanden bevatten indicatie- en declaratiegegevens van cliënten die op peildatum 14 juli 2014 een geldige AWBZ indicatie hadden en onder het overgangsrecht van de Wmo 2015 vallen. Deze bestanden zijn opgesteld volgens een zorgvuldige procedure die vanaf december 2013 in samenwerking is voorbereid door VWS, VNG, CIZ, Vektis, ZN en CAK in het project "GO". Ter ondersteuning van gemeenten bij de interpretatie en toepassing van deze gegevens is een uitgebreide handleiding meegeleverd en is een helpdesk bij het CAK ingericht. In augustus en september zijn praktijkdagen georganiseerd vanuit het TransitieBureau Wmo, waarin de gegevensoverdracht is toegelicht en waar gemeenten terecht konden met vragen. Ook kunnen gemeenten ondersteuning krijgen van het Ondersteuningsteam Decentralisaties.

Begin oktober en in november 2014 en februari 2015 worden de geleverde bestanden geactualiseerd, zodat het bestand waar gemeenten mee werken is aangepast voor wijzigingen door o.a. verhuizingen, overlijden, verloop van indicaties/declaraties en nieuwe indicaties/declaraties. In het bestand van begin oktober worden ook de toegekende PGB bedragen opgenomen, zodat gemeenten in staat zijn de PGB toekenningen voor 2015 op te stellen en door te geven aan de SVB ten behoeve van het trekkingsrecht per 1 januari 2015.

Naar aanleiding van enkele signalen dat de gegevens niet zouden kloppen, heb ik nadere analyses laten uitvoeren op de gegevens. De conclusie is dat de gegevens in lijn zijn met de eerder verstrekte beleidsinformatie. Over deze bevindingen heb ik gemeenten geïnformeerd met de Informatiekaart Gegevensoverdracht:

Toepassing en interpretatie van de bestanden (publicatie 19 september 2014 op www.invoeringwmo.nl). In deze Informatiekaart wordt uitgelegd hoe verschillen

kunnen worden verklaard en waarom de gegevens niet één-op-één vergeleken kunnen worden.

Ons kenmerk
646049-124016-DMO

Het CAK

De voorbereidingen bij het CAK om per 1-1-2015 de eigen bijdrage voor de Wmo 2015 tijdig en correct te kunnen vaststellen en innen liggen op schema. Deze voorbereidingen omvatten ondermeer het aanpassen van ICT-systemen, de gegevensuitwisseling met ketenpartijen en de communicatie met cliënten. Het CAK heeft een uitvoeringstoets gedaan naar de benodigde aanpassingen voor de uitvoering van de Wmo 2015. De systeemaanpassingen zijn in volle gang en de communicatie naar cliënten is voorbereid. Om risico's die met grote systeemaanpassingen samenhangen te voorkomen wordt in 2015 waar mogelijk gekozen voor pragmatische oplossingen. Uitgangspunt is dat de cliënt en de gemeente hier geen hinder van ondervinden.

SVB

Het organiseren van het trekkingsrecht bij de SVB betreft een omvangrijke operatie om te zorgen dat iedere budgethouder 1 januari 2015 op het trekkingsrecht wordt aangesloten.

Het systeem van trekkingsrechten moet tegemoet komen aan mijn doelstelling om fraude tegen te gaan en tegelijkertijd zo goed mogelijk aansluiten op de werkprocessen van gemeenten en zorgkantoren. Per 1 januari 2015 zal een systeem functioneren dat er voor zorgt dat cliënten de zorg en ondersteuning die zij nodig hebben kunnen betalen uit het pgb. De huidige budgethouders wordt momenteel gevraagd een zorgovereenkomst aan te leveren bij de SVB. Vanaf 2015 wordt de zorgaanbieder pas betaald nadat de declaratie door de budgethouder is ingediend bij de SVB. De budgethouder krijgt geen geld meer op zijn eigen rekening. In 2015 vindt de doorontwikkeling van het systeem plaats om de aansluiting op de gemeentelijke systemen en processen verder te optimaliseren.

Communicatie

Zorgvuldige communicatie naar mensen tijdens de transitieperiode is van groot belang. Daarom organiseer ik een breed scala aan communicatieactiviteiten over de onderwerpen die per 1 januari 2015 gaan veranderen. Zoals ik eerder aan uw Kamer aangaf² zal de communicatie naar huidige AWBZ-clieñten gefaseerd plaatsvinden. Vanaf half september is de website www.hoeverandertmijnzorg.nl bereikbaar voor cliënten. De website legt uit wat cliënten kunnen verwachten in 2015, bijvoorbeeld over het overgangsrecht. Het Informatiepunt Langdurige Zorg en Jeugd is zowel bereikbaar per e-mail, post als via een gratis telefonisch nummer voor het beantwoorden van vragen. Half oktober zal ik burgers en cliënten informeren via landelijke en regionale dagbladen over de aanstaande veranderingen. Daarna start de massamediale campagne via radio en televisie. Tevens zullen dan diverse informatiebrochures beschikbaar zijn, zowel digitaal als in de wachtkamer bij bijvoorbeeld de huisarts of bibliotheek. De campagne zal duidelijk maken wat de veranderingen op landelijk niveau zijn en waar het publiek en (huidige) cliënten hun ondersteuningsvraag kunnen stellen. In het late najaar behandelt de campagne enkele thematische veranderingen, waaronder pakketmaatregelen en mantelzorg.

² Vergaderjaar 2013–2014, 2339

Na deze algemene informatie van rijksoverheid zullen cliënten veelal geïnformeerd worden door hun gemeente, verzekeraar, zorgkantoor, zorgaanbieder en/of het CAK over hun persoonlijke situatie. Een groot aantal veldpartijen is betrokken bij de communicatie aan cliënten en ik werk nauw met hen samen.

Om gemeenten, cliëntenorganisaties en andere partijen te ondersteunen in hun communicatie richting burgers wordt er maandelijks vanuit de VNG en Rijksoverheid een communicatieoverzicht aangeboden, waarin alle communicatiemomenten richting cliënten in het sociaal domein vermeld staan. Voor partijen in het veld en burgers is een toolkit beschikbaar met ondermeer basisteksten, veelgestelde vragen en filmpjes. Om alle betrokken partijen te voorzien van goede bruikbare informatie is een site ingericht.

Ons kenmerk
646049-124016-DMO

Transformatie

De inspanningen van alle betrokken partijen zijn er op dit moment op gericht om alle noodzakelijke voorbereidingen te treffen, zodat mensen die aangewezen zijn op ondersteuning, deze in 2015 ontvangen. Deels gaan deze inspanningen hand in hand met de gewenst omslag in denken en werken die ik met de hervorming van de langdurige zorg beoog. Denk hierbij bijvoorbeeld aan de vorming van sociale wijkteams, de inspanningen om het beleid in het sociale domein op één leest te schoeien en de eerste stappen om met aanbieders meer afspraken op resultaten te maken. Deze transformatie is op 1 januari niet klaar, maar een eerste start is wel gemaakt. De Wmo 2015 biedt voor alle partijen legio kansen om de komende jaren ondersteuning beter afgestemd op de individuele cliënt vorm te geven en slimmer en doelmatiger te organiseren. Deze vernieuwing is een proces dat een aantal jaren zal duren en in hoge mate lokaal en regionaal tot stand moet komen. Ik zal, zodra de transitie is afgerond, in overleg met de VNG en andere betrokken partijen de mogelijkheden verkennen om samen tot een agenda te komen om de gewenste vernieuwing te stimuleren en ondersteunen.

Tot slot

De overheveling van verantwoordelijkheden voor de ondersteuning van mensen naar gemeenten betreft een grote operatie die veel vergt van alle betrokken partijen. Mijn inspanningen zijn er niet alleen op gericht om –samen met de betrokken partijen- risico's zoveel mogelijk te beperken. Ik span mij ook in om, waar zich problemen zich voordoen, deze zo snel mogelijk te herkennen, erkennen en samen op te lossen.

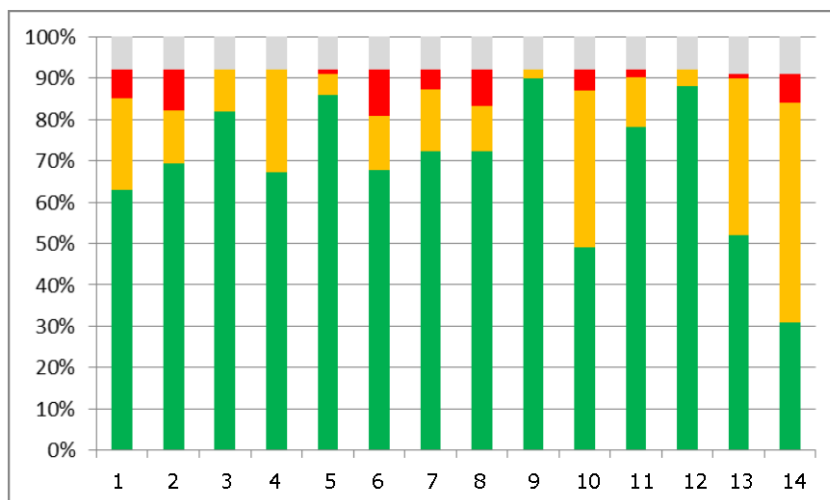
Hoogachtend,

de staatssecretaris van Volksgezondheid,
Welzijn en Sport,

drs. M.J. van Rijn

Bijlage: voortgang op de focuspunten op 5 september 2014

Ons kenmerk
646049-124016-DMO



Beleid

- 1 Heeft u een concept (beleidsplan en) verordening gereed voor afstemming met inwoners en aanbieders?
- 2 Is de planning van uw gemeente zodanig dat uw beleidsplan en verordening uiterlijk op 31 oktober 2014 door de raad zijn goedgekeurd?

Organisatie

- 3 Zijn de bestaande afdelingen binnen uw gemeente bezig met het incorporeren van de nieuwe taken die de transitie met zich mee brengen (bijvoorbeeld financiën, juridische zaken, P&C-cyclus, ICT)?

Communicatie

- 4 Bent u voorbereid op het informeren van burgers en professionals over veranderingen in de Wmo 2015?
- 5 Is de planning van uw gemeente zodanig dat *alle* huidige cliënten vóór 1 januari zijn geïnformeerd over hun situatie na 1 januari 2015?

Inkoop

- 6 Heeft u een inkoopdocument gepubliceerd?
- 7 Bent u gestart met de selectie van aanbieders?
- 8 Is de planning van uw gemeente zodanig dat u vóór 1 oktober afspraken met aanbieders gemaakt en vastgelegd (contract/overeenkomst) heeft?
- 9 Is de planning van uw gemeente zodanig dat u per 1 januari 2015 een dekkend aanbod van ondersteuning gerealiseerd heeft voor alle cliënten die onder het overgangsrecht Wmo 2015 vallen en de nieuwe cliënten (inclusief spoed)?
- 10 Heeft u afspraken gemaakt met de centrumgemeente/ regiogemeenten over de inkoop van opvang en beschermd wonen?
- 11 Bent u bekend met de landelijke inkoopafspraken specialistische ondersteuning voor mensen met een zintuiglijke beperking?

Toegang

- 12 Heeft u voor 1 januari de infrastructuur gereed (telefoonnummer, website, loket, wijkteam) waar mensen met een ondersteuningsvraag zich kunnen melden?
- 13 Heeft u voor 1 november voldoende (opgeleid) personeel om het onderzoek cf Wmo 2015 naar cliënten uit te voeren?
- 14 Heeft u afspraken gemaakt met de centrumgemeente/ regiogemeenten over de toegang tot opvang en beschermd wonen?