

Hoogwaterbeschermingsprogramma-2

7^{de} Voortgangsrapportage

Verslagperiode 1 juli – 31 december 2014

Inhoud

1	Inleiding 2
1.1	Kerngegevens van het HWBP-2 2
1.2	Samenvatting hoofdpunten verslagperiode 3
1.3	Leeswijzer 5
2	Ontwikkelingen in en rond het programma 7
2.1	Algemene ontwikkelingen 7
2.2	Kwaliteit en auditing 7
2.3	Correspondentie met het parlement 8
3	De scope van het programma 9
3.1	Programmascope 9
3.2	Projectscopes 9
4	Voortgang en planning 11
4.1	Voortgang van het programma 11
4.2	Planningsystematiek 13
4.3	Voortgang mijlpalen 14
4.4	Ontwikkelingen in de planning van het HWBP-2 16
5	Risicomanagement 18
5.1	Risicobeheersing 18
5.2	Risico's met gevolgen in tijd 18
5.3	Risico's met gevolgen in geld 20
6	Financiën 23
6.1	Programmabudget 23
6.2	Programmaraming 23
6.3	Ontwikkelingen in de ramingen van de lopende projecten 25
6.4	Kasreeks 26
6.5	Apparaatkosten Rijkswaterstaat 26
6.6	Cumulatieve verplichtingen en uitgaven 26

1.1 Kerngegevens van het HWBP-2

Om Nederland duurzaam te beschermen tegen overstromingen vanuit de grote rivieren, het IJsselmeer, het Markermeer en de Noordzee toetsen de beheerders van de primaire waterkeringen regelmatig of deze primaire waterkeringen voldoen aan de vigerende veiligheidsnormen. In 2001 is deze toets voor de eerste maal uitgevoerd; in 2006 voor de tweede maal. Op basis van deze toetsen is een deel van de primaire waterkeringen afgekeurd. Verder bleek uit een toets in 2003 door Rijkswaterstaat en de kering beheerders dat de zeeweringen langs de Noordzeekust op een aantal locaties op een termijn van 20 jaar niet meer aan de geldende veiligheidsnorm zouden voldoen. Deze locaties zijn aangemerkt als de 'Zwakke Schakels'. Op negen van deze locaties ligt tevens een opgave tot verbetering van de ruimtelijke kwaliteit, de zogenaamde 'prioritaire zwakke schakels kust'.

De maatregelen die de beheerders moeten treffen om de in 2001 en 2006 afgekeurde keringen weer aan de vigerende veiligheidsnormen te laten voldoen, zijn op het tweede Hoogwaterbeschermingsprogramma (HWBP-2) geplaatst. Voorwaarde hiervoor is dat de waterkeringen zijn afgekeurd als gevolg van wijzigingen in de gestelde veiligheidsnorm, de hydraulische randvoorwaarden of de toetsvoorschriften. Maatregelen in het kader van regulier of achterstallig onderhoud vallen hier dus niet onder. Voorwaarde is ook dat verbetering van de veiligheidssituatie niet plaatsvindt in het kader van een ander programma. Maatregelen die voortkomen uit de derde toetsing van 2011 vallen niet binnen de scope van het HWBP-2, deze worden meegenomen in het nieuwe Hoogwaterbeschermingsprogramma (HWBP). In totaal worden in het HWBP-2 88 projecten aangepakt, waarvan 366,2 km dijken en 18 kunstwerken.

Op basis van de Waterwet komen de afgekeurde dijken en kunstwerken in aanmerking voor subsidiëring door het rijk. Hiertoe toetst het rijk de maatregelen met oog op het robuust, sober en doelmatig op orde brengen van de waterveiligheid. De werkwijze die hierbij gehanteerd wordt, is beschreven in bijlage 1. De beschikbare financiële middelen voor het HWBP-2 op de begroting van het Deltafonds worden gevoed door middelen afkomstig van het rijk en bijdragen van de waterschappen op grond van de afspraken in het Bestuursakkoord Water.

Karakteristieken van het HWBP-2

Het HWBP-2 is op 22 maart 2011 door de Tweede Kamer aangewezen als 'Groot Project'. Door middel van de basisrapportage is de Tweede Kamer geïnformeerd over het programma. De basisrapportage beschrijft ook de verantwoordelijkheden van de bij het programma betrokken partijen.

De minister van Infrastructuur en Milieu is verantwoordelijk voor het systeem van hoogwaterbescherming in Nederland. In het geval van het HWBP-2 is de minister verantwoordelijk voor het vaststellen van het programma, het beoordelen van de subsidieaanvragen van de beheerders op basis van subsidiecriteria, het verstrekken van de subsidies en het rapporteren aan de Tweede Kamer.

De water- en hoogheemraadschappen (binnen het HWBP-2 veruit het grootste deel van de beheerders) kennen eigen democratisch gekozen besturen. Als waterkeringen in de periodieke toetsing worden afgekeurd, hebben zij de plicht maatregelen te treffen, waardoor de afgekeurde keringen weer aan de vigerende wettelijke normen gaan voldoen. Voor deze maatregelen kan subsidie worden aangevraagd.

De minister is ten aanzien van het HWBP-2 verantwoordelijk voor de subsidieverstrekking en de waterbeheerders zijn verantwoordelijk voor de realisatie van de afzonderlijke projecten. Gezien deze verantwoordelijkheidsverdeling zijn de formele sturingsmogelijkheden van het rijk in het HWBP-2 in vergelijking met andere grote projecten, zoals Ruimte voor de Rivier of Maaswerken, beperkt.

1.2 Samenvatting hoofdpunten verslagperiode

Voortgang van het programma

Het HWBP-2 bevindt zich grotendeels in de realisatiefase. In de verslagperiode is het laatste voorkeursalternatief Ipensloter- en Diemendammersluis vastgesteld, zijn vijf projecten beschikt en zijn drie projecten opgeleverd.

Per 31 december 2014 voldoen 63 projecten aan de vigerende veiligheidsnorm. Dit is 72% van het totaal aantal projecten en 36% van het totaal aantal te versterken kilometers. Zeven projecten bevinden zich in de planstudiefase en 18 projecten in de realisatiefase.

Cumulatief is tot en met 31 december 2014 1.246 miljoen euro gerealiseerd. Dit betreft circa 39% van het beschikbare budget. Hoewel een groot deel van de projecten is afgerond, moet een aanzienlijk deel van de financieel omvangrijke projecten nog worden gerealiseerd.

De stand van het HWBP-2 per 31 december 2014 is samengevat in figuur 1.

Het programma in de media

Bij de voortgang die is geboekt binnen het programma, is ook voortgang geboekt op het gebied van innovatie. Beide aspecten hebben aandacht gekregen in de media, zowel nationaal als internationaal.

In november 2014 heeft een persexcursie bij het project Zwakke Schakels Noord-Holland plaatsgevonden. Naast de Nederlandse pers was hier voor de innovatieve aanpak en uitwerking van dit project eveneens interesse vanuit Chinese, Duitse en Roemeense media.

De technische innovaties en onderzoeken binnen het programma krijgen in toenemende mate aandacht van de vakinhoudelijke en branche gerelateerde tijdschriften, zoals het Technisch Weekblad, Cobouw en 'Land en Water'. Centraal hierin staan veelal de resultaten en toepassingen van deze onderzoeken, zodat de opgedane kennis zich steeds verder kan verspreiden. In een tweeluik is in 'Land en Water' bijvoorbeeld de toepassing van de corrosietoeslag op damwanden beschreven. Daarnaast kregen onder meer de zandige oplossing van de Zwakke Schakels Noord-Holland en de proef met de innovatieve dijkversterking bij de Houtribdijk aandacht in Cobouw. Het onderzoek en de voorlopige resultaten van Dijken op Veen kregen aandacht in 'Het blauwe Hart'.

Scope

De scope van het HWBP-2 bestaat uit 88 projecten, bestaande uit 18 kunstwerken en 366,2 kilometer te versterken waterkeringen. In de verslagperiode hebben zich geen wijzigingen voorgedaan in de programmascope.

Planning

In het afgelopen halfjaar zijn negen mijlpalen gerealiseerd: bij één project is het voorkeursalternatief vastgesteld, vijf projecten zijn van planfase naar realisatiefase gegaan en bij drie projecten is de realisatie afgerond.

Vaststelling voorkeursalternatieven

Het voorkeursalternatief van het project Ipensloter- en Diemendammersluis is vastgesteld. Hiermee is het laatste voorkeursalternatief binnen het programma vastgesteld.

Start realisatie

In de verslagperiode zijn vijf subsidiebeschikkingen voor de projecten Dijkversterking Koegraszeedijk, IJsselmeer, kleibekleding en pipingmaatregelen en de dijkversterkingen Spui West, Spui Oost en Hoeksche Waard Zuid verstrekt, waardoor voor deze projecten de realisatiefase is gestart.

Einde realisatie

In de verslagperiode zijn drie projecten, dijkversterking Hellevoetsluis, dijkversterking Oostmolendijk en Wieringermeerdijk en omgelegde Stonteldijk door de aannemer afgerond, samen 20 kilometer.

Ontwikkelingen in de planning

In de verslagperiode is bij vijf projecten de planning aangepast bij een formeel contactmoment. De planning van één project (Waddenzeedijk Friese Kust) is aangepast met een verzoek tot wijziging (VtW). De eerder gemelde vertragingen in de projecten Ipensloter- en Diemendammersluis en IJsselmeer, kleibekleding en pipingmaatregelen zijn in de nieuwe plannings verwerkt. Beide projecten worden eind 2017 opgeleverd. In het project Waddenzeedijk Friese Kust is vertraging opgelopen door het aantreffen van ernstige verontreinigingen. Dit project wordt in 2017 Q2 opgeleverd.

De planning van de dijkversterkingen Hoeksche Waard Zuid, Spui West en Koegraszeedijk zijn met drie kwartalen, vijf kwartalen en vier kwartalen versneld.

De eerder gemelde ontwikkelingen bij het project Hoogwaterkering Den Oever leiden er toe dat het project na 2017 wordt opgeleverd. Aan een aangepaste planning wordt gewerkt.

Risico's

Vergelijkbaar met de vorige verslagperiode worden de risico's met de grootste impact op tijd en geld gesignaleerd bij de grote, vaak complexe projecten, zoals: Markermeerdijk Hoorn - Edam - Amsterdam, Waddenzeedijk Texel, Houtribdijk, Ameland Waddenzeekering, Hoogwaterkering Den Oever en Eem dijken en Zuidelijke Randmeren.

Steeds meer projecten bevinden zich in de realisatiefase, waardoor er beter zicht is ontstaan op risico's die samenhangen met de uitvoering van de projecten. Dit heeft in deze verslagperiode geleid tot een hogere inschatting van risico's die samenhangen met de realisatiefase van de projecten.

Voor wat betreft de financiële omvang van de risico's heeft in de verslagperiode een actualisatie plaatsgevonden van het risicoprofiel op programmaniveau; de financiële omvang van het risicoprofiel is in totaal met 3 miljoen euro toegenomen (van 183 naar 186 miljoen euro).

Financiën

In de verslagperiode is het beschikbare budget voor het HWBP-2 met 7,5 miljoen euro naar boven bijgesteld als gevolg van een prijspeilaanpassing. Het beschikbare budget bedraagt op 31 december 2014 3.225,8 miljoen euro. Tabel 8 geeft de budgetreeks aan.

De programmaraming is per saldo met 35 miljoen euro afgenomen en sluit per 31 december 2014 op een bedrag van 2.909 miljoen euro. Dit komt onder andere

doordat verschillende projectramingen bij een formeel contactmoment of met een verzoek tot wijziging (VtW) zijn bijgesteld, waarbij het project Lekdijk-KIS in deze verslagperiode hieraan de grootste bijdrage levert. De prijspeilaanpassing van de projectramingen draagt bij aan een daling van de programmaraming.

De totale financiële waarde van de risico's op programmaniveau en in de projecten is in de verslagperiode met 35 miljoen euro toegenomen. Deze risicoreservering bedraagt op 31 december 2014 423 miljoen euro en past binnen het beschikbare budget.

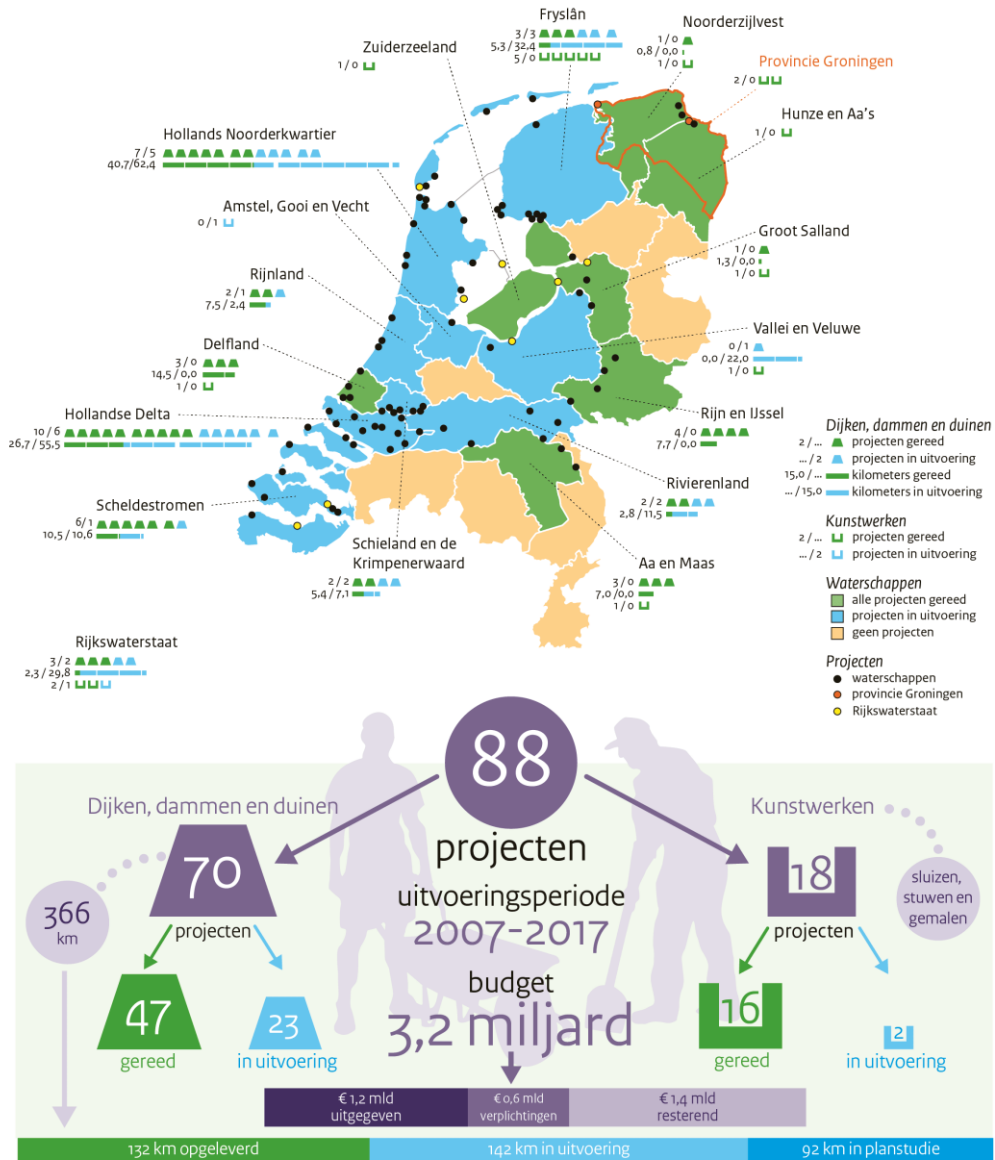
1.3

Leeswijzer

Hoofdstuk 2 bevat een toelichting op ontwikkelingen die zich in de rapportageperiode hebben voorgedaan in en rond het programma. In de daaropvolgende hoofdstukken komen de ontwikkelingen in de basisreferenties scope (3), planning (4), risico's (5) en financiën (6) van het HWBP-2 aan bod.

Hoogwaterbeschermingsprogramma 2

Stand van zaken per 31 december 2014



Figuur 1 Samenvatting stand van het HWBP-2, peildatum 31 december 2014

2.1 Algemene ontwikkelingen

In de verslagperiode hebben zich diverse ontwikkelingen voorgedaan die van invloed zijn op het programma. De relevante ontwikkelingen zijn hierna beschreven.

Innovatie

In de verslagperiode is door het consortium Ecoshape de zandige proefsectie Houtribdijk aangelegd. Het gedrag van het zand onder invloed van wind en golven zal tot en met maart 2018 worden gemonitord en de ontwikkeling van vegetatie worden gevolgd. De leerervaringen van het proces rondom de vergunningen en de aanleg van de proefsectie zijn vastgelegd en zullen worden gedeeld.

In het project Wieringermeerdijk en omgelegde Stonteldijk is gestart om met passieve radiometrie de kwaliteit van de aangebrachte deklaag te inspecteren. Het doel is om een inspectieprotocol te ontwikkelen dat deze niet-destructieve techniek generiek bruikbaar maakt bij dijkversterkingen. Dit moet leiden tot het uitvoeren van minder boringen en tot een betere kwaliteit van de aangebrachte laag.

2.2 Kwaliteit en auditing

Programmabeheersing

De focus in programmabeheersing komt steeds meer te liggen op de uitvoering van de grootste projecten binnen het programma. Voor deze fase van het programma wordt een beheersplan opgesteld. Daarin zal nog meer nadruk komen te liggen op beheersing van project- en programmarisico's en zal er geïnvesteerd worden in collegiale reviews en het uitwisselen van kennis en ervaring.

Met de aanstelling van een Directeur Bedrijfsvoering eind 2014 is een belangrijke voorwaarde ingevuld om verder te investeren in programmabeheersing. Ook is gewerkt aan het uitwerken van een aantal werkafspraken:

- de financiële spelregels voor financiële sturing van het programma zijn uitgewerkt;
- de wijze van toetsen is met het opstellen van het toetsboek en toetsmatrix gestandaardiseerd en verbeterd;
- de werking van interne processen is ge-audit en verbeteringen zijn doorgevoerd.

In de verslagperiode is gewerkt aan het verbeteren van de beheersing van een aantal belangrijke programma brede projectrisico's. Er zijn quickscans uitgevoerd voor grondverwerving en kabels en leidingen welke resulteren in een aantal verbeteracties. Als gevolg hiervan wordt er een pool deskundigen op het gebied van grondverwerving en kabels en leidingen opgezet. Ook is een analyse uitgevoerd van de tijd-kritische projecten, dit zijn projecten die tegen of na de einddatum van het programma (2017) worden opgeleverd. Deze analyse heeft een goed beeld opgeleverd van de tijdrisico's die de opleverdata bedreigen. In 2015 zal de beheersing van deze tijdrisico's aangescherpt worden.

Adviesraad Kwaliteitsborging HWBP-2

Het HWBP-2 hanteert een systeem van auditing dat is gericht op de risicovolle processen. De Adviesraad Kwaliteitsborging HWBP-2 draagt hier mede aan bij. De gebundelde adviezen over kwaliteitsborging in het HWBP-2 (verzamelnotitie), die eerder zijn uitgebracht door de Adviesraad, zijn in het Opdrachtgeversoverleg en met de Uniecommissie Waterkeringen besproken.

2.3**Correspondentie met het parlement**

De voortgang van het HWBP-2 is op 17 november 2014 besproken in de vaste commissie voor Infrastructuur en Milieu. Verder heeft in de verslagperiode de volgende correspondentie met de Tweede Kamer plaatsgevonden over het HWBP-2.

Datum	Onderwerp
30 september	Brief aanbieding zesde voortgangsrapportage van het Tweede Hoogwaterbeschermingsprogramma van de minister van Infrastructuur en Milieu (32698 nr. 17).
3 november	Brief aanbieding van de herziene zesde voortgangsrapportage van het Tweede Hoogwaterbeschermingsprogramma van de minister van Infrastructuur en Milieu (32698 nr. 18).
4 november	Brief aanbieding accountantsrapport bij de zesde voortgangsrapportage van het Tweede Hoogwaterbeschermingsprogramma van de minister van Infrastructuur en Milieu (32698 nr. 19).
12 november 2014	Lijst van vragen en antwoorden over de zesde voortgangsrapportage van het Tweede Hoogwaterbeschermingsprogramma (32698, nr. 20)

3 De scope van het programma

3.1 Programmascope

De programmascope van het HWBP-2 omvat 88 projecten. De beheerders voeren deze projecten uit om te bewerkstelligen dat afgekeurde dijkvakken en kunstwerken weer aan de vigerende veiligheidsnormen voldoen. De ligging van de projecten is op bijgaande kaart weergegeven. Het betreft negen projecten uit de eerste toetsronde, negen 'Prioritaire Zwakke Schakels Kust' en 70 projecten uit de tweede toetsronde. De projecten worden onafhankelijk van elkaar gerealiseerd. In totaal worden 78 projecten door waterschappen en hoogheemraadschappen gerealiseerd, acht door Rijkswaterstaat en twee door de provincie Groningen. De kaders die op deze ontwerpogave van toepassing zijn, maken onderdeel uit van de scope. In totaal gaat het om 18 kunstwerken en 366,2 km dijken. In de verslagperiode is de programmascope niet gewijzigd.

3.2 Projectscopes

Voor de beheerders bestaat per afgekeurde waterkering een veiligheidsopgave, dit is de projectscope. De beheerder werkt deze veiligheidsopgave uit in te treffen maatregelen.

In de verslagperiode hebben zich geen scopewijzigingen voorgedaan in de projecten en zijn geen nieuwe verzoeken gedaan voor een scopewijziging.

Hierna is de kaart met de actuele scope van het programma opgenomen. Ook de actuele voortgang van de projecten is hierin aangegeven.



Figuur 2 Actuele scope van het programma, peildatum 31 december 2014

4.1 Voortgang van het programma

In de verslagperiode zijn negen mijlpalen bereikt. Het laatste voorkeursalternatief is vastgesteld. Bij vijf projecten is de realisatie gestart en drie projecten zijn door de aannemer afgerond.

Per 31 december 2014 bevinden zich in totaal zeven projecten in de planstudiefase en 18 projecten in de realisatiefase. Er voldoen in totaal 63 projecten aan de vigerende veiligheidsnorm. De mutaties in de projectfase ten opzichte van voorgaande rapportage zijn gegeven in tabel 1.

Tabel 1
Mutaties in projectfase ten opzichte van vorige VGR

	VGR-5 31-12-2013	VGR-6 30-6-2014	Mutaties verslagperio de	VGR-7 31-12-2014
Planstudiefase	12	12	-5	7
Realisatiefase	17	16	2	18
Gerealiseerde maatregelen	47	48	3	51
Op basis van nader onderzoek is gebleken dat de kering voldoet	12	12	0	12
Totaal	88	88	0	88

In het HWBP-2 wordt in totaal 366,2 km dijken en 18 kunstwerken versterkt. Tabel 2 geeft het aantal projecten in de planstudie- en realisatiefase per beheerder weer, met daarbij het aantal kilometers dijken, dammen en duinen en het aantal kunstwerken. In de verslagperiode zijn drie projecten afgerond, waarmee in totaal 20,1 kilometer is versterkt. Het totaal aantal lopende projecten bedraagt nu 25. Een overzicht van de afgeronde projecten is opgenomen in tabel 3.

Tabel 2
Projecten in de planstudie- en realisatiefase

	Totaal aantal lopende projecten	Projecten aan dijken, dammen, duinen		Projecten aan kunstwerken
HH Hollands Noorderkwartier	5	5	62,4 km	-
WS Hollandse Delta	6	6	55,5 km	-
Wetterskip Fryslân	3	3	32,4 km	-
HH Schieland & Krimpenerwaard	2	2	7,1 km	-
WS Rivierenland	2	2	11,5 km	-
RWS beheerders	3	2	29,8 km	1
Overige beheerders	4	3	35,0 km	1
Totaal	25	23	233,7 km	2

Tabel 3

Afgeronde HWBP-2
projecten

Beheerder	Code	Project	
HH Hollands Noorderkwartier	W1-001	Havendijk den Helder	
HH Hollands Noorderkwartier	W2-001	Balgzanddijk	
HH Hollands Noorderkwartier	W1-006	Wieringermeerdijk omgelegde Stonteldijk	***
HH Hollands Noorderkwartier	W2-003	Markermeerdijk Hoorn - Enkhuizen	***
HH Hollands Noorderkwartier	W2-024	Prins Hendrikpolder, steenbekleding	**
HH Hollands Noorderkwartier	W2-064	Bergen aan Zee	*
HH Hollands Noorderkwartier	W2-066	Egmond aan Zee	*
WS Hollandse Delta	W1-003	Versterking Buitenhavendijk Middelharnis	
WS Hollandse Delta	W2-026	Dijkversterking Nieuwe Stadse Zeedijk	
WS Hollandse Delta	WN-001	Dijkversterking Hellevoetsluis	***
WS Hollandse Delta	W2-028	Dijkversterking Oostmolendijk	***
WS Hollandse Delta	WN-002	Dijkversterking BrielseMaasdijk	*
WS Hollandse Delta	WN-014a	Dijkversterking IJsselmonde Noord en Zuid	*
WS Hollandse Delta	WN-014b	Dijkversterking Hilledijk	*
WS Hollandse Delta	WN-025	Zettingsvloeiing Dordtsche Kil	***
WS Hollandse Delta	WZ-006	Kust van Voorne	
WS Hollandse Delta	WZ-007	Flauwe Werk	
WS Fryslân	W2-013	Havendammen en steenbekleding Stavoren	
WS Fryslân	W2-021	Havendam Lemmer	
WS Fryslân	W2-045	Terschelling, Waddenzeekering	
WS Fryslân	WN-016	Johan Frisoluis Stavoren	
WS Fryslân	WN-019	Riensluis te Lemmer	
WS Fryslân	WN-020	Oude Zeesluis te Stavoren	*
WS Fryslân	WN-021	Inlaat Tacozijsluis	*
WS Fryslân	WN-022	Inlaat Teroelsterkolk	*
HH van Schieland en de Krimpenerwaard	W1-008	Nederlekdijsluis	
HH van Schieland en de Krimpenerwaard	WN-017	Achterland Maeslantkering	*
WS Rivierenland	W1-010	Benedenstad Nijmegen	
WS Rivierenland	W2-078	Diverse pipingmaatregelen	
WS Scheldestromen	W2-019	Onrustpolder Noord-Beveland	
WS Scheldestromen	W2-025	Kruiningenpolder	
WS Scheldestromen	W2-031	Zimmermanpolder Zuid-Beveland	
WS Scheldestromen	W2-082	Noorderstrand Schouwen	***
WS Scheldestromen	WN-010	Westkapelle	
WS Scheldestromen	WN-011	Vlissingen	***
HH van Delfland	W2-079	Gemaal Westland	
HH van Delfland	WN-018	Achterland Maeslantkering	*
HH van Delfland	WZ-004	Scheveningen	***
HH van Delfland	WZ-005	Delflandse kust	***
HH van Rijnland	W2-068	Zandvoort, boulevard	*
HH van Rijnland	WZ-003	Kustversterking Noordwijk	***
WS Aa en Maas	WN-012	Keent en Keent - Grave	
WS Aa en Maas	WN-015	Kunstwerken Boxmeer - Grave	
WS Aa en Maas	WN-023	Heusden	*
WS Aa en Maas	WN-024	Boxmeer	
WS Noorderzijlvest	W2-018	Afvalwaterleidingen	
WS Noorderzijlvest	W2-069	Waddenzeedijk Nieuwstad	
WS Groot Salland	W2-058	IJsseldijk bij Windesheim	
WS Groot Salland	W2-088	Gemaal Westerveld bij Zwolle	

WS Rijn en IJssel	W2-074	Den Elterweg te Zutphen	
WS Rijn en IJssel	W2-075	IJsseldijk stadsgracht Doesburg	
WS Rijn en IJssel	W2-077	Twentekanaaldijk	
WS Rijn en IJssel	W2-089	Pleijweg, Schaapdijk, Broekdijk te Arnhem	
WS Vallei en Veluwe	WN-013	Gemaal Antlia	
WS Hunze en Aa's	W1-004	Oude zeesluis Delfzijl	
WS Zuiderzeeland	W2-010	Kadoelersluis	
Provincie Groningen	W1-005	Schutsluis complex Delfzijl	
Provincie Groningen	W1-007	Keersluis Lauwersoog	
RWS Midden Nederland	R2-011	Roggebotsluis	
RWS Midden Nederland	R2-016	Nijkerkerluis	
RWS Zee en Delta	R2-022	Veerhaven Kruiningen	
RWS Zee en Delta	R2-034	Sluizencomplex Terneuzen	
RWS West Nederland Noord	R2-029	Molwerk in de Mokbaai, Texel	

* *Op basis van nader onderzoek is gebleken dat de kering voldoet aan de vigerende veiligheidsnorm, zonder dat maatregelen hoeven te worden getroffen.*

** *Het project voldoet aan de norm voor steenbekleding, maar wordt verder versterkt in W2-036*

*** *Het project is afgerond, maar financiële afwikkeling dient nog plaats te vinden.*

4.2 Planningsystematiek

Om de voortgang van de projecten te kunnen monitoren, geven beheerders de belangrijkste mijlpalen in de projectplanningen aan. De onderliggende documenten bij deze en andere mijlpalen worden bij formele contactmomenten door het programmabureau HWBP-2 getoetst. Een mijlpaal wordt als behaald beschouwd na de schriftelijke bevestiging van een positief toetsresultaat.

In tabel 4 is met kleur (oranje, groen en rood) aangegeven of de vastgestelde datum van een mijlpaal bij een formeel contactmoment of met een VtW is gewijzigd. Via een VtW kan tussentijds de planning worden bijgesteld wanneer er een te groot verschil optreedt tussen de vastgestelde mijlpalen en de prognose. Dit instrument wordt ingezet wanneer er niet op korte termijn een contactmoment (zoals beschreven in bijlage 1) is voorzien.

Bijgestelde mijlpalen zijn in paragraaf 4.3 toegelicht. De planning van projecten is sterk afhankelijk van specifieke projectomstandigheden en actuele ontwikkelingen in de projecten. Daarom geven de beheerders ieder kwartaal een prognose van mogelijke ontwikkelingen in de planningen van projecten. Deze ontwikkelingen zijn niet in de tabel weergegeven aangezien deze nog niet formeel zijn getoetst.

Tabel 4 geeft een overzicht van de planning met daarin aangegeven de mijlpalen die zijn voorzien binnen de lopende projecten. De tabel geeft een weergave van de formeel vastgestelde projectplanningen.

Code	Naam	Beheerder	Projectfase	Vigerende datum keuze VKA	Vigerende datum aan realisatie	Vigerende datum einde realisatie
R2-061	Markermeerdijk Marken, zuid- en westkade	RWS Noord-Holland	planstudie	✓	n.t.b.	n.t.b.
R2-006	Houtribdijk	RWS IJsselmeergebied	planstudie	✓	2016 Q3	2019 Q3 *
W2-004	Markermeerdijk Hoorn - Edam - Amsterdam	HH Hollands Noorderkwartier	planstudie	✓	2016 Q3	2021 Q2 *
WN-006	Ipenslotersluis en Diemerdammersluis	HH Amstel, Gooi en Vecht	planstudie	✓	2016 Q1 (was 2013 Q4)	2017 Q3 (was 2015 Q4)
W2-030	Waddenzeedijk, Friese kust	WS Fryslân	planstudie	✓	2015 Q3 (was 2014 Q3)	2017 Q2 (was 2015 Q3)
W2-036	Waddenzeedijk Texel	HH Hollands Noorderkwartier	planstudie	✓	2015 Q1	2019 Q3 *
W2-085	Hoogwaterkering Den Oever	HH Hollands Noorderkwartier	planstudie	✓	2015 Q1	2017 Q4
W2-049	Ameland, Waddenzeekering	WS Fryslân	realisatie	✓	✓	2018 Q3 *
W2-014	IJsselmeer, kleibekleding en pipingmaatregelen	WS Fryslân	realisatie	✓	✓	2017 Q4 (was 2016 Q3)
W2-055	Lekdijk - KIS	WS Rivierenland	realisatie	✓	✓	2017 Q4
W2-063	Eemdijken en Zuidelijke Randmeren	WS Vallei & Veluwe	realisatie	✓	✓	2017 Q3
WN-009	Dijkversterking Hoeksche Waard Noord	WS Hollandse Delta	realisatie	✓	✓	2017 Q2
WN-005	Dijkversterking Eiland van Dordrecht Oost	WS Hollandse Delta	realisatie	✓	✓	2017 Q1
WN-003a	Dijkversterking Spui Oost	WS Hollandse Delta	realisatie	✓	✓	2017 Q1
WN-008	Dijkversterking Hoeksche Waard Zuid	WS Hollandse Delta	realisatie	✓	✓	2017 Q1 (was 2017 Q4)
W2-002	Dijkversterking Krimpen	HH van Schieland en de Krimpenerwaard	realisatie	✓	✓	2016 Q4
WZ-001	Zwakke schakels Noord-Holland	HH Hollands Noorderkwartier	realisatie	✓	✓	2016 Q3
W2-080	Koegraszeedijk	HH Hollands Noorderkwartier	realisatie	✓	✓	2015 Q2 (was 2016 Q2)
WN-004	Dijkversterking Spui - west	WS Hollandse Delta	realisatie	✓	✓	2016 Q1 (was 2017 Q2)
W2-042	Merwededijk te Werkendam	WS Rivierenland	realisatie	✓	✓	2015 Q4
W1-009	Bergambacht-Ammerstol-Schoonhoven (BAS)	HH van Schieland en de Krimpenerwaard	realisatie	✓	✓	2015 Q3
R2-062	Keersluis Meppelerdiep Zwartsluis	RWS Oost Nederland	realisatie	✓	✓	2015 Q3
W2-067	Kustversterking Katwijk	HH van Rijnland	realisatie	✓	✓	2015 Q2
WZ-009	West Zeeuws-Vlaanderen	WS Scheldestromen	realisatie	✓	✓	2014 Q4
WN-003b	Zettingsvlbeiding Spui	WS Hollandse Delta	realisatie	✓	✓	2014 Q3

* Project naar verwachting ná 2017 opgeleverd

Voortgang mijlpalen:

✓ Mijlpaal is behaald

■ Mijlpaal is nog niet behaald

Mutaties vigerende planning:

■ Bij formeel contactmoment is een vroegere datum voor de mijlpaal vastgesteld

■ Bij formeel contactmoment is een latere datum voor de mijlpaal vastgesteld met oplevering uiterlijk in 2017

■ Bij formeel contactmoment is een latere datum voor de mijlpaal vastgesteld met verwachte oplevering ná 2017

Tabel 4 Planning met mijlpalen van de lopende projecten

4.3 Voortgang mijlpalen

In de verslagperiode zijn negen mijlpalen gerealiseerd: bij één project is het voorkeursalternatief vastgesteld, vijf projecten zijn van planfase naar realisatiefase gegaan en bij drie projecten is de realisatie afgerond. In deze paragraaf is de voortgang van de (tussentijdse) mijlpalen in de projecten nader toegelicht.

Het onderzoek naar de haalbaarheid van een meerlaagse veiligheid oplossing in het project R2-061 Markermeerdijk Marken, zuid- en westkade loopt (zoals reeds aangekondigd in VGR-4). Naar verwachting zal de Minister (zoals aangekondigd in VGR-6) in 2015 op basis van de uitkomsten van de pilot besluiten over de wijze waarop de waterveiligheid in Marken wordt geborgd. In afwachting van een besluit over het vervolg van dit project wordt vooralsnog geen prognose gegeven voor de planning. In tabel 4 is voor dit project de planning om deze reden aangemerkt met 'n.t.b.'.

Keuze voorkeursalternatief

Door het vaststellen van het voorkeursalternatief van de Ipensloter- en Diemerdammersluis zijn alle voorkeursalternatieven van projecten binnen het HWBP-2 vastgesteld.

- WN-006 Ipensloter- en Diemerdammersluis

In de afgelopen verslagperiode is het voorkeursalternatief vastgesteld. Vervolgens heeft het Dagelijks Bestuur van de beheerder het projectplan goedgekeurd en er is gewerkt aan het inkoopplan. Bij het vaststellen van het VKA is een nieuwe planning

vastgesteld waarin is voorzien dat het project in de tweede helft van 2017 wordt afgerond.

Start realisatie

Voor vijf projecten is in de verslagperiode een subsidiebeschikking afgegeven, waarmee voor deze projecten de realisatie fase is gestart:

- W2-080 Dijkversterking Koegraszeedijk

In de verslagperiode zijn grote stappen gezet in dit project. Het projectplan is getoetst en een kwartaal eerder dan voorzien is de subsidiebeschikking afgegeven. De beheerder bereidt zich momenteel voor op de uitvoering. De selectieprocedure voor de aanbesteding is gaande.

- W2-014 IJsselmeerdijk, kleibekleding en pipingmaatregelen

De subsidiebeschikking voor de dijkvakken die onder het HWBP-2 vallen is afgegeven. Ook is door het HWBP de beschikking afgegeven voor het dijkvak (koppelstuk) dat onder de regeling van HWBP valt. De aanbestedingsprocedure is doorlopen en een voorlopige gunning heeft plaatsgevonden. Door het meenemen van het koppelstuk is een extra jaar nodig voor de uitvoering. Bij het verstrekken van de subsidiebeschikking is de nieuwe planning, met koppelstuk, vastgesteld, waarbij het project in Q4 2017 wordt opgeleverd.

- WN-004 Dijkversterking Spui West

Het projectplan is vastgesteld en de subsidiebeschikking is verstrekt. De aanbestedingsprocedure is doorlopen en gunning heeft plaatsgevonden. De aannemer bereidt zich momenteel voor op de uitvoering. Bij het verstrekken van de subsidiebeschikking is een nieuwe planning vastgesteld, waarbij dit project vijf kwartalen eerder wordt opgeleverd in Q1 2016.

- WN-003a Dijkversterking Spui Oost

Het projectplan is vastgesteld en de subsidiebeschikking is verstrekt. De aanbestedingsprocedure is doorlopen en een voorlopige gunning heeft plaatsgevonden. Bij het verstrekken van de subsidiebeschikking is een nieuwe planning vastgesteld, waarbij einde realisatie niet is veranderd.

- WN-008 Dijkversterking Hoeksche Waard Zuid

Het projectplan is vastgesteld en de subsidiebeschikking is verstrekt. De aanbestedingsprocedure is doorlopen en gunning heeft plaatsgevonden. De aannemer bereidt zich momenteel voor op de uitvoering. Bij het verstrekken van de subsidiebeschikking is een nieuwe planning vastgesteld, waarbij dit project drie kwartalen eerder (Q1 2017) wordt opgeleverd dan voorzien.

Einde realisatie

In de verslagperiode is de realisatie van drie projecten door de aannemer afgerond:

- WN-001 Dijkversterking Hellevoetsluis

Ter plekke van de Zuiddijk (700m) is door het aanbrengen van een steunberm aan de landzijde de dijk versterkt. Ter plekke van de Vestingwallen (450 m) is de dijk versterkt door het over een gedeelte aanbrengen van een damwand en gedeeltelijk verplaatsen van het tracé en daar gebruik te maken van bestaande wallen. De aannemer heeft de dijk opgeleverd, maar zal in het voorjaar van 2015 nog enkele afwerkende werkzaamheden uitvoeren. Op dit moment vindt de toetsing van het opgeleverde werk plaats ten behoeve van de eindafrekening.

- W2-028 Dijkversterking Oostmolendijk bij Ridderkerk

Door het verflauwen van het talud aan de rivierzijde en door het aanbrengen van een stabiliteitsberm aan de landzijde van de dijk is circa 1,8 km dijk versterkt. De aannemer heeft de dijk opgeleverd met enkele werkzaamheden ter afwerking, die in

het voorjaar van 2015 zullen plaatsvinden. Op dit moment vindt de toetsing van het opgeleverde werk plaats ten behoeve van de eindafrekening.

- W1-006 Wieringermeerdijk en omgelegde Stonteldijk
Over een lengte van 16 kilometer heeft de Wieringermeerdijk een nieuwe bekleding van gepenetreerde breuksteen gekregen. Dat is een laag stenen waarbij de tussenruimten zijn opgevuld met gietasfalt. Op de Omgelegde Stonteldijk (1,4 kilometer) is een laag open steenasfalt gelegd met daar overheen aarde, waarop gras komt te groeien. Op dit moment worden door de beheerder de stukken ten behoeve van de eindafrekening voorbereid.

Bij twee projecten, met een vigerende opleverdatum in 2014, heeft de aannemer de werkzaamheden nog niet afgerond:

- Het project WZ-009 West Zeeuws-Vlaanderen bestaat uit vijf deelprojecten, waarvan er drie door de aannemer zijn afgerond. De twee resterende deelprojecten Waterdunen en Cadzand-Bad zijn beide in realisatie. In Q1 2015 wordt de vigerende planning middels een VtW aangepast aan de huidige inzichten.
- Bij het project WN-003b Zettingsvloeiing Spui is de aannemer bezig met de afrondende werkzaamheden.

4.4 Ontwikkelingen in de planning van het HWBP-2

Hierna zijn de belangrijkste ontwikkelingen beschreven die zich in de verslagperiode hebben voorgedaan in de planning van de projecten.

Bijgestelde mijlpalen

Als gevolg van de actuele ontwikkelingen in de projecten, is in de verslagperiode bij zes projecten bij een formeel contactmoment of met een VtW de planning van mijlpalen bijgesteld. De ontwikkelingen in de planning van Ipensloter- en Diemerdamersluis, dijkversterking Koegraszeedijk, IJsselmeer, kleibekleding en pipingmaatregelen, dijkversterking Spui West en dijkversterking Hoeksche Waard Zuid zijn toegelicht in 4.3. Daarnaast betreft het een wijziging in de planning van:

- W2-030 Waddenzeedijk Friese Kust

In de verslagperiode is een VtW doorlopen. Bij onderzoek in de Waddenzeedijk is ernstige verontreiniging aangetroffen waardoor het vastgestelde VKA niet kan worden gerealiseerd, anders dan tegen hogere (sanerings)kosten. Er is gezocht naar een alternatief dat is gevonden door toepassing van Elastocoast voor versterking van de bekleding van de dijk. Met deze oplossing wordt voorkomen dat er in de dijk gegraven moet worden en de verontreiniging vrij komt. Elastocoast is een relatief nieuw materiaal, waarvoor een traject moest worden doorlopen met het Expertise Netwerk Waterveiligheid (ENW) om een geaccepteerde toetsystematiek te ontwikkelen. In de afgelopen verslagperiode is dit traject succesvol afgerond en is de voorbereiding van de marktbenadering gestart met het opstellen van het inkoopplan. Het project wordt in Q2 2017 afgerond.

Projecten die na 2017 worden opgeleverd

Op dit moment is bij de volgende vier projecten voorzien dat de werkzaamheden na 2017 worden afgerond:

- W2-004 Markermeerdijk Hoorn - Edam - Amsterdam

In de verslagperiode is door de beheerder verder gewerkt aan het projectplan en zijn er bestuurlijk verdere procesafspraken gemaakt voor de marktbenadering en de aanbestedingsstrategie. De vooraankondiging van het alliantie project Markermeerdijken heeft plaatsgevonden, waarop marktpartijen hun interesse kenbaar hebben gemaakt voor de uitvoering. De afronding van dit project is voorzien in 2021.

- W2-036 Waddenzeedijk Texel

Dit project bestaat uit twee deelprojecten; de waddenzeedijk en de zandige oplossing Prins Hendrikdijk (ZOP). In beide deelprojecten is in de verslagperiode gewerkt aan het projectplan. Voor het deelproject waddenzeedijk is het projectplan goedgekeurd. In dit projectplan is de uitkomst, een geoptimaliseerde constructieve oplossing, van het onderzoek naar de optimalisatie van de dijksectie bij Oudeschild meegenomen. Voor het deelproject ZOP is een modelstudie uitgevoerd, waarmee de gemaakte aannames bij het ontwerp kunnen worden onderbouwd. De resultaten komen in de volgende verslagperiode beschikbaar. De planning van het deelproject waddenzeedijk is leidend voor de einddatum voor het totale project.

- R2-006 Houtribdijk

In de verslagperiode is gewerkt aan het projectplan en de daarbij behorende onderzoeken. De planning om in het derde kwartaal van 2019 op te leveren blijft gehandhaafd.

- W2-049 Ameland, Waddenzeekering

In de verslagperiode is het project gegund. De twee mijlpalen dijk veilig/voldoet aan norm (1 okt. 2017) en oplevering project (30 juni 2018) zijn in de contractdocumenten met de aannemer opgenomen. De beheerder bereidt zich voor op de uitvoering.

Naast deze vier projecten bevindt de planning van vijf andere projecten zich op het voor het programma kritieke tijdspad omdat afronding is voorzien in het tweede halfjaar van 2017 (zie tabel 4). Bij één van deze projecten, W2-085 Hoogwaterkering Den Oever, doen zich sinds de vorige verslagperiode ontwikkelingen voor waardoor dit project ook na 2017 zal worden opgeleverd. In deze verslagperiode zijn door de beheerder de consequenties voor het ontwerp en de mogelijkheden voor optimalisatie van de planning onderzocht. Momenteel toetst het programmabureau de planning en de onderbouwing. Gesprekken tussen beheerder en Rijkswaterstaat over de versterking van de drie havendammen richten zich op het opstellen van een realisatie overeenkomst, waardoor de versterking van de drie havendammen worden meegenomen in het Project Afsluitdijk.

5.1 Risicobeheersing

De risicobeheersing binnen HWBP-2 is gericht op het voorkomen van vertraging en financiële tegenvallers bij de projecten. Op dit moment ligt de focus op een beheerste voorbereiding en begeleiding van de uitvoering van projecten. Daarnaast wordt op programmaniveau gestuurd op de beheersing van toprisico's die de programmadoelstelling raken vanwege mogelijke gevolgen in tijd en/of in geld.

De ingezette maatregelen uit de vorige verslagperiode zijn voortgezet:

- De projectenscans op programmaniveau om de belangrijkste risico's op het gebied van kabels en leidingen, vastgoed en de impact van nieuwe normering waterveiligheid inzichtelijk te maken zijn uitgevoerd. Daarnaast is expertise beschikbaar gesteld om voor deze onderwerpen inhoudelijke vraagstukken op te lossen.
- De versterking van projectorganisaties is voortgezet waarbij beheerders door het programmabureau worden gefaciliteerd op het gebied van beheersing, inkoop, aanbesteding en contractmanagement. Daarnaast zijn in samenwerking met het nieuwe HWBP opleidingen voor beheerders verzorgd.

5.2 Risico's met gevolgen in tijd

Toprisico's voor het programma

Op basis van de door beheerders aangeleverde informatie zijn de vijf belangrijkste risico's voor het programma met gevolgen in tijd bepaald (tabel 5). De in maanden uitgedrukte verwachtingswaarde betreft de gemiddelde verwachtingen van de beheerders voor de projecten waarin dit risico zich voor kan doen. Risico's met de hoogste verwachtingswaarde en die het meest als risico bij de projecten zijn benoemd, zijn aangeduid als toprisico voor het programma.

Tabel 5

Toprisico's binnen het programma met gevolgen in tijd, weergegeven in gemiddeld aantal maanden

Risico's met gevolgen in tijd	Gemiddelde verwachtingswaarde
Gronden komen te laat beschikbaar voor het project	5
Beheersing	4
De aannemer komt contractuele verplichtingen niet na	1
De werkelijke situatie in het projectgebied blijkt anders dan aangenomen in de planstudiefase	1
Onbekendheden van de ondergrond	1

Ten opzichte van voorgaande verslagperiode is het risico 'kabels en leidingen zijn niet tijdig verlegd' vervallen in de top-5 doordat dit risico lager is ingeschat door de beheerders bij de projecten Dijkversterking Hoeksche waard Noord, Lekdijk KIS en Wieringermeerdijk en Omgelegde Stonteldijk.

Het risico van 'onbekendheden van de ondergrond' is in deze verslagperiode terug in de top-5. Dit risico en de andere toprisico's met gevolgen in tijd zijn hierna toegelicht.

Gronden komen te laat beschikbaar voor het project

Het risico dat gronden te laat beschikbaar zijn voor de realisatie speelt aan het begin van de realisatiefase van de projecten. Dit risico is de afgelopen periode toegenomen van vier naar vijf maanden. Het speelt onder andere in de projecten Eemdijken en Zuidelijke Randmeren en Lekdijk KIS. De beheersing van dit risico start met goed ingericht omgevingsmanagement waarmee de noodzaak tot eventuele onteigening

tijdig in beeld wordt gebracht. Ook worden andere mogelijkheden voor het gebruik van de grond overwogen en benoemen de beheerders een goede kennis van het gebied en open communicatie over de plannen als beheersmaatregelen. Eveneens speelt dat de procedurele afwikkeling door projecten onvoldoende wordt onderkend waardoor de gronden uiteindelijk later beschikbaar komen dan gepland. Daarnaast vragen anticiperende grondaankopen de aandacht, wat in toenemende mate speelt bij de eindafrekening van projecten. Hierbij is beheersing gericht op het zorgvuldig toepassen van de regeling en het zoeken naar project specifieke oplossingen.

Beheersing

De grote dijkversterkingsprojecten zijn omvangrijker en complexer dan waar beheerders tot nu toe verantwoordelijk voor zijn geweest. Hierdoor ontstaat het risico dat de projectorganisatie onvoldoende is toegerust om op beheerste wijze het project te realiseren. De verwachtingswaarde van het risico is in de verslagperiode gelijk gebleven met gemiddeld vier maanden. Vanwege de nog grote omvang van de te realiseren projecten blijft dit een belangrijk risico binnen het programma en aandacht voor goede project- en uitvoeringsorganisaties blijft nodig. In de komende periode wordt in samenwerking met het nieuwe HWBP geïnvesteerd in de projectorganisaties door het op programmaniveau aanbieden van trainingen. Daarnaast worden vanuit het programmabureau adviseurs ingezet die hun expertise delen met de beheerders.

De aannemer komt contractuele verplichtingen niet na

Tijdens de uitvoering van projecten (b)lijkt de aannemer contractuele verplichtingen onvoldoende na te komen. Dit leidt tot onderhandelingen, vertraging en eventueel extra kosten. Dit risico is in de afgelopen periode afgenomen van 2 maanden naar 1 maand en speelt onder andere in de projecten Dijkversterking Hoeksche Waard Noord en Dijkversterking Eiland van Dordrecht. Beheersing is gericht op verbetering van de kwaliteit van de aanbestedingsstukken om daarmee duidelijker te maken wat de verplichtingen tussen opdrachtgever en opdrachtnemer zijn. Ook wordt geïnvesteerd in beter onderlegde contractbeheersteams voor begeleiding van de werkzaamheden tijdens de uitvoering. Daarnaast wordt de aannemer gedurende de aanbesteding gestimuleerd te werken met een goed ingericht kwaliteitsmanagement systeem.

De werkelijke situatie blijkt anders dan aangenomen in de planstudiefase

Bij de realisatie wordt een andere situatie aangetroffen dan waarmee rekening is gehouden in de planstudiefase. Dit risico is in de afgelopen periode afgenomen van 2 maanden naar 1 maand en speelt onder andere in de projecten Dijkversterking Spui Oost, Markermeerdijk Hoorn-Edam-Amsterdam en Waddenzeedijk Friese kust. Beheersing is gericht op onderzoek naar de situatie in het projectgebied en het nauwkeuriger afstemmen van het ontwerp op de werkelijke situatie.

Onbekendheden van de ondergrond tijdens de realisatie

De ondergrond reageert anders dan verwacht of men treft zaken aan die men niet heeft voorzien. Dit risico is in de afgelopen periode nagenoeg gelijk gebleven en speelt onder andere in de projecten: Eemdijken en Zuidelijke Randmeren en Waddenzeedijk Texel. De beheersing door beheerders betreft met name het uitvoeren van preventief onderzoek en het gebruik van flexibiliteit in de planning voor activiteiten waar het risico van onbekendheden van de ondergrond zich kan voordoen.

Algemeen beeld op programmaniveau

Doordat meer projecten zich in de realisatiefase bevinden, is beter zicht ontstaan op risico's die samenhangen met de uitvoering van de projecten.

De voornaamste planningsrisico's doen zich voor bij de grote, complexe projecten die zich op een voor het programma kritisch tijdspad bevinden. Dit wil zeggen

projecten waarvoor afronding na 2017, of kort daarvoor is voorzien. Dit betreffen de volgende projecten: Markermeerdijk Hoorn - Edam - Amsterdam, Waddenzeedijk Texel, Houtribdijk, Ameland Waddenzeekering, Hoogwaterkering Den Oever, Eemdijken en Zuidelijke Randmeren en Lekdijk- KIS. De gevolgen van actuele ontwikkeling in deze projecten op de planning zijn beschreven in hoofdstuk 4. Bij de aanbesteding van deze projecten wordt de markt uitgedaagd versnellingen in de uitvoering van de projecten te realiseren. Op programmaniveau zal in de komende periode extra worden geïnvesteerd in een proactieve aanpak om met de beheerders goed zicht te hebben om werkzaamheden met de grootste risico's en het bieden van ondersteuning om deze risico's te beheersen.

5.3 Risico's met gevolgen in geld

Toprisico's voor het programma

Op basis van de door beheerders aangeleverde informatie zijn de vijf belangrijkste risico's binnen het programma met gevolgen in geld weergegeven in tabel 6. Het betreft hier zowel risico's op project- als op programmaniveau (beheersing en mogelijk afwijkende varianten).

Tabel 6

Toprisico's binnen het programma met gevolgen in geld, weergegeven in miljoen euro

Risico's met gevolgen in geld	Totale verwachtingswaarde voor het programma
Beheersing	73
Claims aannemer (meerwerk) en onduidelijkheid wie betaalt	13
De werkelijke situatie in het projectgebied blijkt anders dan aangenomen in de planstudiefase	9
Mogelijke afwijkende varianten	8
Gebrek aan materialen tijdens de realisatie	7

Ten opzichte van voorgaande verslagperiode is het risico op claims van de omgeving vervallen in de top-5. Dit risico is lager ingeschat bij onder andere de projecten Dijkversterking Spui Oost en Hoogwaterkering Den Oever. Het risico van gebrek aan materialen tijdens de realisatie is toegevoegd als toprisico binnen het programma. Dit risico en de andere toprisico's met gevolgen in geld zijn hierna toegelicht.

Beheersing

Dit risico is op programmaniveau benoemd als toprisico met gevolgen in tijd én geld. Wanneer een projectorganisatie kwalitatief tekort schiet, bestaat de kans dat een project onvoldoende wordt beheerd en er kostenstijgingen optreden. De verwachtingswaarde van dit risico is in de verslagperiode met 5 miljoen euro naar beneden bijgesteld, van 78 naar 73 miljoen euro. De lagere inschatting van dit risico (op programmaniveau) komt doordat de realisatie van een aantal projecten is afgerond en doordat de gevolgen (omvang van de overschrijding van de projectramingen) voor enkele projecten lager wordt ingeschat. De verdere beheersing van dit risico is gericht op het versterken van kennis en ervaring binnen de projectteams.

Claims aannemer (meerwerk) en onduidelijkheid wie betaalt

Dit betreft het risico dat een beheerder een meerwerkclaim van de aannemer moet honoreren omdat de aan de aannemer ter beschikking gestelde informatie onvolledig of onjuist blijkt te zijn. In de verslagperiode is dit risico afgenomen van 17 naar 13 miljoen euro. Dit risico speelt onder andere bij de projecten Bergambacht-Ammerstol-Schoonhoven (BAS) en Dijkversterking Krimpen. De beheersing van dit risico is nadrukkelijk onderwerp van gesprek binnen het programma waarbij wordt gewerkt aan het versterken van kennis en ervaring omtrent markt en aanbesteding. Daarnaast is beheersing gericht op het uitvoeren van een second opinion op de contractstukken en het uitvoeren van claimskans.

De werkelijke situatie blijkt anders dan aangenomen in de planstudiefase

Bij de realisatie wordt een andere situatie aangetroffen dan waarmee rekening is gehouden in de planstudiefase. In de verslagperiode is dit risico afgenomen van 12 naar 9 miljoen euro door uitvoering van inventarisaties naar de werkelijke situatie. Het risico speelt onder andere bij de projecten Markermeerdijken Hoorn-Edam-Amsterdam en Dijkversterking Spui Oost. Beheersing is gericht op onderzoek naar de situatie in het projectgebied en het nauwkeuriger afstemmen van het ontwerp op de werkelijke situatie.

Mogelijke afwijkende varianten

Op programmaniveau is een risico gedefinieerd voor afwijkende varianten. Dit betreft projecten waarbij mogelijk voor een duurdere veiligheidsvariant moet worden gekozen dan waarmee in de raming rekening is gehouden omdat tijdens de uitwerking blijkt dat de eerder gekozen oplossing niet toereikend is om aan de veiligheidsnorm te kunnen voldoen. In de verslagperiode is dit risico gelijk gebleven. Het betreft een risico bij het project Hoogwaterkering Den Oever, waar de mogelijke versterking van de havendammen die in beheer zijn van Rijkswaterstaat moeten worden meegenomen in dit project. De verwachtingswaarde van dit risico bedraagt 8 miljoen euro.

Gebrek aan materialen tijdens de realisatie

Het risico bestaat eruit dat materialen onvoldoende voorhanden zijn of dat de prijs tijdens de realisatie hoger is dan verwacht. Dit leidt tot onderhandelingen, vertraging en extra kosten. De verwachtingswaarde voor dit risico bedraagt 7 miljoen euro en speelt onder andere bij de projecten Houtribdijk, Zwakke Schakels Noord Holland en Waddenzeedijk Texel (Zandige oplossing Prins Hendrikdijk). Beheersing betreft onderzoek naar winlocaties van materialen (zand, klei) en onderzoek naar hergebruik van materialen.

Algemeen beeld op programmaniveau

Financieel gezien hebben de meest omvangrijke projecten de grootste risico's en hebben wijzigingen in de risicoprofielen van deze projecten de meeste invloed op het risicoprofiel op programmaniveau. Een deel van de financieel omvangrijke projecten moet op dit moment nog worden gerealiseerd, zoals de projecten Markermeerdijk Hoorn – Edam – Amsterdam, Waddenzeedijk Texel en Houtribdijk. De betreffende beheerders en het programmabureau zijn continu in gesprek over de beheersing van de risico's in deze projecten.

Tabel 7 geeft een specificatie van de financiële waarde van de risico's op programmaniveau.

Tabel 7

Financiële waarde risico's op programmaniveau, weergegeven in miljoen euro

	VGR-5 31-12-2013	VGR-6 30-6-2014	Mutaties verslagperiode	VGR-7 31-12-2014
Benoemde risico's op programmaniveau	154	86	-5	81
<i>'Beheersing</i>	<i>107</i>	<i>78</i>	<i>-5</i>	<i>73</i>
<i>'Afwijkende varianten'</i>	<i>42</i>	<i>8</i>	<i>0</i>	<i>8</i>
<i>Overige benoemde risico's</i>	<i>5</i>	<i>0</i>	<i>0</i>	<i>0</i>
Financieel-technische bijstellingen	-37	0	0	0
Onbenoemde risico's programmaniveau	118	97	+8	105
Financiële verwachtingswaarde risico's op programmaniveau	235	183	+3	186

De in de tabel benoemde risico's en mutaties op programmaniveau zijn hiervoor beschreven. De financiële omvang van deze risico's is in de verslagperiode met 5 miljoen euro afgenomen door een actualisatie van de verwachtingswaarde van de benoemde risico's op programmaniveau.

De financiële waarde van onbenoemde risico's is in de verslagperiode met 8 miljoen euro toegenomen. De project specifieke onttrekking die in VGR-6 is gerapporteerd is administratief op een andere wijze verwerkt, waardoor deze vanaf VGR-7 niet meer onder de post onbenoemd valt. De post onbenoemde risico's is hierdoor met 10 miljoen euro gestegen ten opzichte van VGR-6. Door afname van de projectramingen is de waarde van de onbenoemde risico's (5% van de ramingen van de lopende projecten) met 2 miljoen afgenomen waardoor de totale post onbenoemde risico's op programmaniveau 105 miljoen euro bedraagt. Het totaal van de financiële waarde van de risico's op programmaniveau bedraagt 186 miljoen euro.

6.1 Programmabudget

In de verslagperiode is het beschikbare budget voor het HWBP-2 met 7,5 miljoen euro naar boven bijgesteld als gevolg van een prijspeilaanpassing. Het beschikbare budget bedraagt op 31 december 2014 3.225,8 miljoen euro. Tabel 8 geeft de budgetreeks aan.

Tabel 8

Budgetreeks in de rijksbegroting, weergegeven in miljoen euro
Prijspeil 1-1-2014

	Totaal	t/m 2013	2014	2015	2016	2017	2018	2019	2020	2021	2022	2023
VGR-5 31-12-2013	3.218,3	941,3	237,0	331,4	451,8	293,1	260,7	142,1	247,9	223,8	89,2	0,0
VGR-6 30-6-2014	3.218,3	941,3	237,0	331,4	451,8	293,1	260,7	142,1	247,9	223,8	89,2	0,0
VGR-7 31-12-2014	3.225,8	941,3	318,6	254,0	302,9	293,9	261,1	142,7	248,3	357,0	89,3	16,7
Waarvan waterschapsprojecten:	2.977,2	922,3	312,3	225,2	265,3	216,1	198,6	131,6	242,8	357,0	89,3	16,7
Waarvan Rijksprojecten:	205,2	4,4	1,9	23,8	32,6	72,8	58,5	7,1	4,1	0,0	0,0	0,0
Waarvan overige projectkosten:	43,4	14,6	4,4	5,0	5,0	5,0	4,0	4,0	1,4	0,0	0,0	0,0

Tabel 9 geeft inzicht in de gebudgetteerde ontvangsten van de waterschappen voor de financiering van het HWBP-2. Deze ontvangsten zijn als gevolg van indexering met 1,8 miljoen euro verhoogd en bedraagt op 31 december 2014 1.177,1 miljoen euro.

Tabel 9

Ontvangsten van de waterschappen t.b.v. budget HWBP-2, weergegeven in miljoen euro
Prijspeil 1-1-2014

	Totaal	t/m 2013	2014	2015	2016	2017	2018	2019	2020	2021	2022	2023
VGR-5 31-12-2013	1.175,3	239,5	124,5	171,0	151,5	158,0	114,3	112,8	103,7	0,0	0,0	0,0
VGR-6 30-6-2014	1.175,3	239,5	124,5	171,0	151,5	158,0	114,3	112,8	103,7	0,0	0,0	0,0
VGR-7 31-12-2014	1.177,1	239,5	124,5	171,0	152,1	158,4	114,5	113,0	104,1	0,0	0,0	0,0

Tabel 10 geeft een overzicht van de gerealiseerde ontvangsten van de waterschappen, conform de afspraken uit het Bestuursakkoord Water. In de verslagperiode is 86 miljoen euro ontvangen van de waterschappen.

Tabel 10

Cumulatieve ontvangsten waterschappen, weergegeven in miljoen euro

	t/m VGR-6 30-6-2014	Mutaties verslagperiode	t/m VGR-7 31-12-2014
Ontvangsten	278,0	86,0	364,0

6.2 Programmaraming

De programmaraming geeft het totaal van de gerealiseerde en de nog te realiseren kosten voor het HWBP-2. De raming is samengesteld uit de door de beheerders opgestelde (en door het programmabureau getoetste) projectramingen, de kosten voor het programmabureau (overige projectkosten) en het programma onvoorzien.

De programmaraming is in de verslagperiode per saldo met 35 miljoen euro afgenomen en bedraagt op 31 december 2014 2.909 miljoen euro. Deze netto afname komt voort uit het saldo van wijzigingen in projectramingen bij contactmomenten of een uitgevoerde VtW (-35 miljoen euro), bijstellingen aan programma onvoorzien (+3 miljoen euro) en de prijspeilaanpassing van de individuele projectramingen (-3 miljoen euro).

Binnen de programmaring bedraagt de totale omvang van de onvoorzien kosten 423 miljoen euro, bestaande uit 237 miljoen euro onvoorzien op projectniveau en 186 miljoen euro onvoorzien op programmaniveau. In tabel 11 is de opbouw van de programmaring weergegeven. De mutaties zijn verderop toegelicht.

Tabel 11

Programmaring, weergegeven als verwachtingswaarde in miljoen euro
Prijspeil 1-1-2014

	VGR-5 31-12-2013	VGR-6 30-6-2014	Mutaties verslagperiode	VGR-7 31-12-2014
Subtotaal projectramingen	2.826	2.716	-38	2.678
<i>Project voorzien</i>	2.436	2.511	-70	2.441
<i>Project onvoorzien</i>	390	205	32	237
Overige projectkosten	45	45	0	45
Programma onvoorzien	235	183	+3	186
Totaal HWBP-2	3.106	2.944	-35	2.909

Projectramingen

Het totaal van de projectramingen is in de verslagperiode met 38 miljoen euro afgenomen tot een bedrag van 2.678 miljoen euro. De afname is te verklaren doordat in de afgelopen periode verschillende projectramingen bij een formeel contactmoment of met een VtW zijn bijgesteld en indexering is doorgevoerd. Een onderverdeling van de projectkosten naar projectfase is weergegeven in tabel 12.

Tabel 12

Projectkosten per projectfase, weergegeven in miljoen euro
Prijspeil 1-1-2014

	VGR-5 31-12-2013	VGR-6 30-6-2014	Mutaties verslagperiode	VGR-7 31-12-2014
Subtotaal lopende projecten	2.241	2.126	-68	2.058
<i>Projecten in planstudie</i>	1.193	1.079	-170	909
<i>Projecten in realisatie</i>	1.048	1.047	102	1.149
Gerealiseerde projecten	585	590	30	620
Totaal projectramingen	2.826	2.716	-38	2.678

De belangrijkste mutaties in de ramingen van de projecten betreffen:

- W2-055 Lekdijk – KIS
Na gunning van dit project is gebleken dat de bouwkosten lager uitvallen. Daarnaast is de risicoreservering geactualiseerd en naar beneden bijgesteld. In de verslagperiode is een VtW doorgevoerd waarbij de raming met 20 miljoen euro naar beneden is bijgesteld.
- R2-062 Keersluis Meppelerdiep Zwartsluis
Er heeft een budgetoverdracht plaatsgevonden waardoor de kosten niet onder het HWBP-2 vallen. Als gevolg hiervan is de raming met 8 miljoen euro afgenomen.
- De individuele projectramingen zijn op het prijspeil van 2014 gezet (- 3 miljoen euro) en als gevolg van de doorlopen mijlpalen is een afname in de ramingen doorgevoerd van totaal (- 7 miljoen euro).

Tabel 13 bevat een onderverdeling van de projectkosten naar beheerders, zowel in de planstudiefase als in de realisatiefase.

Tabel 13

Raming van de projecten in planstudiefase en realisatiefase per beheerder, weergegeven in mln. euro
Prijsspeil 1-1-2014

	VGR-5 31-12-2013		VGR-6 30-6-2014		VGR-7 31-12-2014	
	aantal projecten	raming	aantal projecten	raming	aantal projecten	raming
Beheerder						
HH Hollands Noorderkwartier	6	984	6	974	5	948
WS Hollandse Delta	8	301	8	295	6	286
HH Schieland & Krimpenerwaard	2	128	2	137	2	137
WS Rivierenland	2	168	2	168	2	148
RWS - beheerders	3	296	3	190	3	182
Beheerders met totale verwachtingswaarde < 100 miljoen euro en/of < 2 projecten en innovatiebijdrage	8	365	7	357	7	357
Lopende projecten	29	2.241	28	2.126	25	2.058
Gerealiseerde projecten	59	585	60	590	63	620
Totaal	88	2.826	88	2.716	88	2.678

Tabel 14

Projectkosten per type bekostiging, weergegeven in miljoen euro
Prijsspeil 1-1-2014

	VGR-5 31-12-2013	VGR-6 30-6-2014	VGR-7 31-12-2014
Subsidieprojecten en innovatiebijdrage	1.852	1.857	1.829
Projecten Zwakke Schakels	653	644	642
Projecten Rijkswaterstaat	321	215	207
Totaal projectramingen	2.826	2.716	2.678

Overige projectkosten

Deze kosten bestaan uit de gerealiseerde kosten tot en met 31 december 2014 en een door het programmabureau opgestelde raming van de verwachte programmabureaustkosten over de periode tot en met 2021. De raming van deze kosten is in de verslagperiode niet gewijzigd en bedraagt 45 miljoen euro.

Programma onvoorzien

In de verslagperiode is de financiële verwachtingswaarde met 3 miljoen euro toegenomen tot een totale risicoreservering op programmaniveau van 186 miljoen euro. Dit is in paragraaf 5.3 toegelicht.

6.3 Ontwikkelingen in de ramingen van de lopende projecten

Uit de rapportage van de beheerders over deze verslagperiode blijkt dat zich verschillende ontwikkelingen voordoen die van invloed kunnen zijn op de projectkosten. Om inzicht te geven in de financiële gevolgen van deze ontwikkelingen, geven de beheerders een prognose voor de projectramingen. Een eventuele bijstelling van de raming vindt plaats bij een formeel contactmoment, bij een VtW of bij de eindafrekening van een project.

Hierna zijn de belangrijkste ontwikkelingen in de prognoses samengevat die van invloed kunnen zijn op de raming van projecten.

Ontwikkelingen als gevolg van een nadere uitwerking in de planstudiefase

Naarmate de voorbereiding van een project in de planstudiefase verder vordert en het ontwerp wordt verfijnd, ontstaat gaandeweg concreter zicht op de uiteindelijk te verwachten kosten en nemen de risico's geleidelijk af. Dit kan leiden tot een prognose die afwijkt van de raming, totdat bij een formeel contactmoment of met een VtW de raming hier op wordt aangepast.

Zo verwacht de beheerder dat het project Markermeerdijk Hoorn-Edam-Amsterdam door nieuwe uitvoeringsinzichten tegen lagere kosten kan worden gerealiseerd. Bij het project Hoogwaterkering Den Oever voorziet de beheerder een stijging van de voorbereidingskosten waarmee het project tegen hogere kosten wordt gerealiseerd.

Ontwikkelingen als gevolg van een gewijzigd aanbestedingsresultaat

In verslagperiode zijn vier projecten, Dijkversterking Spui Oost, Dijkversterking Hoeksche Waard Zuid, Dijkversterking Spui West en Ameland, Waddenzeekering aanbesteed. Het aanbestedingsresultaat zal in de komende verslagperiode door middel van een VtW worden verwerkt in de programmaraming.

6.4 Kasreeks

Ten behoeve van de Rijksbegroting stelt het programmabureau HWBP-2 iedere verslagperiode een overzicht op van realisatie en prognose van verplichtingen en kasuitgaven voor het lopende jaar en de jaren daarna. De kasreeks is gebaseerd op gegevens van de beheerders, die zijn beoordeeld door het programmabureau. In tabel 15 is deze kasreeks opgenomen.

Tabel 15

Kasreeks, weergegeven in miljoen euro

	Totaal	t/m 2013	2014	2015	2016	2017	2018	2019	2020	2021	2022	2023
VGR-5 31-12-2013	3.106	940	261	323	289	263	218	114	84	67	81	466
VGR-6 30-6-2014	2.944	940	317	242	351	229	218	102	80	74	391	0
VGR-7 31-12-2014	2.909	940	304	180	280	249	240	136	119	21	103	337

6.5 Apparaatkosten Rijkswaterstaat

Om inzicht te geven in de integrale kosten van het HWBP-2 is in tabel 16 aangegeven hoeveel budget voor de interne RWS kosten in de begroting is opgenomen. Het budget van de interne kosten bedraagt per 31 december 2014 in totaal 32 miljoen euro. Dit bedrag is conform de afspraken met betrekking tot de bekostigingssystematiek van RWS niet opgenomen in de raming en het budget van het HWBP-2. Deze kosten zijn niet gewijzigd ten opzichte van voorgaande verslagperiode.

Tabel 16

Apparaatskosten Rijkswaterstaat, weergegeven in miljoen euro

	Totaal	t/m 2013	2014	2015	2016	2017	2018	2019	2020	2021
VGR-5 31-12-2013	32	16	3	3	2	2	2	2	2	0
VGR-6 30-6-2014	32	16	3	3	2	2	2	2	2	0
VGR-7 31-12-2014	32	16	3	3	2	2	2	2	2	0

6.6 Cumulatieve verplichtingen en uitgaven

Tabel 17 geeft een overzicht van de cumulatieve financiële verplichtingen die sinds de start van het programma tot en met 31 december 2014 door het programma zijn aangegaan. De in de verslagperiode aangegane verplichtingen betreffen met name de in de verslagperiode verstrekte beschikkingen voor dijkversterking

Koegraszeedijk, IJsselmeer, kleibekleding en pipingmaatregelen en de dijkversterkingen Spui West, Spui Oost en Hoeksche Waard Zuid, de hogere herbeschikking voor het project Dijkversterking Krimpen en de verplichtingen die zijn aangegaan voor het innovatieproject voor een zandige oplossing voor de Houtribdijk.

Tabel 17

Cumulatieve verplichtingen, incl BTW, weergegeven in miljoen euro

	t/m VGR-6 30-6-2014	Mutaties verslagperiode	t/m VGR-7 31-12-2014
Verplichtingen	1.684	138	1.822

Op basis van de aangegane verplichtingen kunnen betalingen worden verricht. In de verslagperiode zijn voorschotten verleend voor de lopende projecten en zijn uitgaven verricht voor kosten van het programmabureau. Dit is in tabel 18 aangegeven. Het betreft de uitgaven die sinds de start van het programma tot en met 31 december 2014 zijn gedaan.

Tabel 18

Cumulatieve uitgaven, incl BTW, weergegeven in miljoen euro

	t/m VGR-6 30-6-2014	Mutaties verslagperiode	t/m VGR-7 31-12-2014
Uitgaven	1.165	81	1.246

Bijlage 1 werkwijze subsidieverlening door het rijk

Tijdens de zes jaarlijkse toetsingen van de primaire waterkeringen in het kader van de Waterwet onderzoeken de beheerders deze waterkeringen op verschillende faalmechanismen. Zodra in de eerste of tweede toetsronde werd geconstateerd dat een kering als gevolg van één faalmechanisme niet voldeed, werd de kering afgekeurd.

De beheerders zorgen voor het op sterkte brengen van de waterkering. Op basis van de Waterwet komen de maatregelen van het HWBP-2 in aanmerking voor subsidiëring door het rijk. Hiertoe toetst het rijk de maatregelen aan de subsidiecriteria robuust, sober en doelmatig. Op basis hiervan geeft het ministerie een voorlopige beschikking af die als grondslag dient voor de uitbetaling van voorlopige subsidies aan de beheerder. De hoogte van definitieve subsidie wordt op basis van nacalculatie door het rijk vastgesteld. Voor rechtmatige subsidieverstrekking vindt een aantal van contactmomenten tussen beheerders en rijk plaats. Elk contactmoment wordt onderbouwd met kwantitatief en kwalitatief adequate documentatie.

Contactmoment 1 Startnotitie: dit contactmoment vindt plaats wanneer de Notitie Reikwijdte en Detailniveau (voorheen Startnotitie MER) in concept is opgesteld. Bij dit contactmoment gaat het erom dat wordt vastgesteld dat de juiste ontwerpopgave en de juiste uitgangspunten worden gehanteerd en of het palet aan principeoplossingen ook een oplossing bevat die later als sober, doelmatig en robuust aangemerkt kan worden. Het zoeken van de mogelijke oplossingen is een iteratief proces waarbij de effecten van alle varianten worden afgewogen. Indien er nog veel onzekere variabelen zijn kan in het proces vóór het vaststellen van het voorkeursalternatief nog sprake zijn van (sterk) variërende plannings- en kostenramingen.

Contactmoment 2 Voorkeursalternatief: doel van dit contactmoment is om te bepalen welke ontwerpvarianten bestaan en hoe de afweging heeft plaatsgevonden die tot het voorkeursalternatief heeft geleid. Het rijk toetst of het voorkeursalternatief als sober, doelmatig en robuust aangemerkt kan worden. Indien ook andere belangen dan het veiligheidsbelang een plaats hebben gekregen in het voorkeursalternatief toetst het ministerie welk deel van de te maken kosten aan veiligheid is toe te rekenen en voor subsidie in aanmerking komt.

Contactmoment 3 Projectplan: bij dit contactmoment wordt het concept projectplan (voorheen: dijkversterkingsplan) getoetst op de criteria sober, doelmatig en robuust. Bij dit contactmoment wordt bepaald welk deel van de te maken kosten gerelateerd is aan de veiligheidsopgave en derhalve voor subsidie in aanmerking komt. De toetsing vindt plaats voordat het projectplan de inspraakprocedure ingaat en de goedkeuringsprocedure van de provincie doorloopt. Nadat het projectplan door de provincie is goedgekeurd kan het waterschap een subsidieaanvraag indienen. Het ministerie geeft naar aanleiding van de subsidieaanvraag een voorlopige beschikking af die als grondslag dient voor de uitbetaling van voorlopige subsidies aan de beheerder.

Contactmoment 4 Voorbereiden aanbesteding: dit contactmoment dient om aan de hand van de opgestelde marktvraag dan wel het opgestelde bestek te bepalen welke aanbestedingsrisico's bestaan en welke maatregelen kunnen worden getroffen om deze te reduceren of voorkomen.

Contactmoment 5 Realisatie: tijdens de realisatie van projecten wordt door middel van rapportages en de jaarverantwoordingen de gerealiseerde en geplande voortgang gevolgd. Indien de realisatie daartoe aanleiding geeft, volgt een contactmoment 5 teneinde dreigende realisatie risico's te reduceren of voorkomen.

Contactmoment 6 Eindafrekening: zodra het project is afgerond, toont de beheerder aan dat de in het formeel goedgekeurde projectplan beschreven aanpassingen aan de hoogwaterkering zijn gerealiseerd en dat de waterkering aan de vigerende norm voldoet. Een eindafrekening wordt opgesteld waarbij de verstrekte voorlopige subsidies worden verrekend met de werkelijk gemaakte kosten. Ook wordt dan de subsidiebeschikking definitief vastgesteld.