



Inspectie van het Onderwijs  
*Ministerie van Onderwijs, Cultuur en  
Wetenschap*

## **SELECTIE EN TOEGANKELIJKHEID VAN HET HOGER ONDERWIJS**

DEELRAPPORT B:

VERSCHILLEN EN ONTWIKKELINGEN IN DE INSTROOM IN  
HET BEKOSTIGD VOLTIJD BACHELORONDERWIJS

Utrecht, november 2015



## INHOUD

Samenvatting 5

Inleiding 8

### **1 Instroom van studenten met een diploma voor havo, vwo en mbo 10**

1.1 Inleiding 10

1.2 De ontwikkeling in het aantal mbo4-, havo- en vwo-gediplomeerden en het deel dat direct aansluitende het hoger onderwijs instroomt 10

1.3 De omvang van subgroepen in gediplomeerden vergeleken met de omvang van subgroepen in de daadwerkelijke instroom 12

### **2 Instroom in hbo en wo naar diplomeringsmoment en naar populatiesamenstelling 16**

2.1 Inleiding 16

2.2 De ontwikkeling van de directe instroom in het voltijd bacheloronderwijs, uitgesplitst naar diplomeringsmoment 16

2.3 De ontwikkeling van de samenstelling van de studentpopulatie bij de directe instroom 18

### **3 Instroom in hbo en wo uitgesplitst naar selecterende maatregelen 22**

3.1 Inleiding 22

3.2 De ontwikkeling van opleidingen met selecterende maatregelen en de directe instroom 23

3.3 De ontwikkeling in de samenstelling van de populatie directe instroom met vergelijking tussen opleidingen met en zonder selecterende maatregelen 27

3.4 Verschillen in samenstelling van de populatie directe instroom tussen opleidingen voor en na het instellen van een numerus fixus 33

### **4 Conclusies 36**

4.1 Inleiding 36

4.2 Deelvragen 1 Ontwikkelingen in het voorliggend onderwijs 36

4.3 Deelvragen 2 Ontwikkeling van de instroom in het hoger onderwijs 37

4.4 Deelvragen 3 De ontwikkeling van selecterende maatregelen en verschillen in de instroom 38

### **Literatuurlijst 40**



## Samenvatting

### Vraagstelling

De Inspectie van het Onderwijs is in 2014 een onderzoek gestart naar in- en doorstroom in het voltijd bacheloronderwijs met als hoofdvraag:

*In hoeverre kunnen ontwikkelingen en verschillen in in- en doorstroom van studenten in het hoger onderwijs gerelateerd worden aan verschillende selecterende maatregelen?*

Dit onderzoek is onderdeel van een breder onderzoeksprogramma naar selectie en toegankelijkheid van het hoger onderwijs. In dit rapport worden de analyses van de instroom over een tijdspanne van vijf tot tien jaar beschreven. De inspectie onderzocht de ontwikkeling van instroom in het bacheloronderwijs van verschillende subgroepen, zoals niet-westerse allochtonen en mannen, en de instroom van subgroepen in opleidingen met selecterende maatregelen. Analyses van de doorstroom worden in vervolgonderzoek uitgevoerd.

### Conclusies

#### *Hoofdconclusie*

Vooralsnog hebben we weinig aanleiding gezien om ons zorgen te maken over de brede toegankelijkheid van het hoger onderwijs in het hele stelsel. Universiteiten en hbo-instellingen zijn nog steeds in staat een toenemende groep studenten op te nemen. Ook zijn alle groepen studenten tussen 2008 en 2014 steeds gelijkelijk vertegenwoordigd in het hoger onderwijs.

Als we kijken naar subgroepen en opleidingen zien we wel verschillen in instroom. We zien dat bepaalde groepen studenten minder vaak in opleidingen met selectie instromen. Selecterende maatregelen lijken dus vooral tot een verschuiving van groepen van studenten te leiden.

#### Ontwikkelingen in het voorliggend onderwijs (aanbod)

De groep die zich kwalificeert voor toegang tot het hoger onderwijs, is de laatste tien jaar voornamelijk gegroeid: het aantal mbo4- en havo-gediplomeerden groeit en het aantal vwo-gediplomeerden is redelijk stabiel. Van de groeiende groep gekwalificeerde leerlingen stroomt sinds 2012 ook nog eens een groter aandeel direct in in het voltijd bacheloronderwijs. Ook zien we dat de groep studenten die vanaf de middelbare school of het mbo rechtstreeks het voltijd bacheloronderwijs instroomt een andere samenstelling heeft dan de totale groep gediplomeerden die in aanmerking zouden komen voor bacheloronderwijs. Deze verschillen in samenstelling zijn in de onderzochte periode nauwelijks verschoven.

#### *Ontwikkelingen van de instroom in het hoger onderwijs (ontvangst)*

In de afgelopen tien jaar is de instroom in het voltijd bacheloronderwijs bijna onafgebroken toegenomen. Alleen in 2010 en 2014 is er sprake van een afname. De afname in 2014 is grotendeels te verklaren uit het feit dat er in 2013 meer studenten besloten direct het hoger onderwijs in te stromen in plaats van dit met één of meerdere jaren uit te stellen. De samenstelling van de instroompopulatie is nage-noeg niet veranderd in de laatste zeven jaar.

#### *De ontwikkeling van selecterende maatregelen en verschillen in de instroom*

Het aantal opleidingen met selecterende maatregelen aan de poort (namelijk numerus fixus, 'aanvullende eisen' en 'kleinschalig en intensief onderwijs') is de laatste vijf jaar toegenomen. Tegelijkertijd stromen er ook meer studenten in dergelijke opleidingen in. In 2014 is ongeveer een kwart van de hbo-instroom en ruim een derde van de wo-instroom aan een opleiding met selecterende maatregelen begonnen. In 2010 was dit een vijfde in het hbo en een kwart in het wo.

Opleidingen met selecterende maatregelen aan de poort komen in een beperkt aantal sectoren voor. In het hbo zijn dit voornamelijk opleidingen in de sectoren gezondheidszorg, economie, taal en cultuur, en onderwijs. In het wo zijn dit met name opleidingen in de sectoren gezondheidszorg, gedrag en maatschappij, en sector-overstijgende opleidingen, zoals Liberal Arts and Sciences.

#### *Opleidingen met en zonder selecterende maatregelen*

De samenstelling van de groep instromende studenten in opleidingen met selecterende maatregelen is in bijna alle gevallen anders dan de gemiddelde instroom-samenstelling van alle hbo- en wo-opleidingen. Dit komt voor een groot deel door de sectoren waarin de selecterende maatregelen voorkomen en de aard van de opleiding zelf. Vrouwen staan naar verhouding meer dan gemiddeld ingeschreven in opleidingen met selecterende maatregelen. Dit geldt voor opleidingen in het hbo en in het wo. Niet-westerse allochtone studenten en studenten met een mbo vooropleiding staan naar verhouding minder dan gemiddeld ingeschreven in opleidingen met selecterende maatregelen. In het wo zijn studenten met een buitenlands diploma naar verhouding meer dan gemiddeld ingeschreven in opleidingen met selecterende maatregelen.

#### *Opleidingen voor en na het instellen van een numerus fixus*

Hbo-opleidingen die een numerus fixus hebben ingesteld, laten een significant kleinere instroom van niet-westerse allochtonen (13,8%) en '7-minners' (80,6%) zien dan dezelfde groep opleidingen voorafgaand aan het instellen van deze maatregel (namelijk 16,2% en 84,2%). In het wo zien we dat dit opgaat voor de instroom van mannen (45,6% versus 48,6%) en eveneens '7-minners' (66,3% versus 69,2%). Voor zowel het hbo als het wo geldt dat deze instroomverschillen klein zijn.



## Inleiding

### *Aanleiding*

In het hoger onderwijs is een balans tussen de doelstellingen brede toegankelijkheid, onderwijskwaliteit en studiesucces van belang. Instellingen richten zich op verhoging van de kwaliteit van het onderwijs en studiesucces, tegelijkertijd willen ze een betere allocatie van studenten realiseren via selecterende maatregelen (Inspectie van het Onderwijs, 2014). In het Onderwijsverslag over het jaar 2013/2014 (Inspectie van het Onderwijs, 2015a) signaleert de inspectie een toename van selecterende maatregelen. Dit was aanleiding voor de inspectie om een onderzoekslijn 'Selectie en toegankelijkheid van het hoger onderwijs' te starten. Tegelijk met deze analyse van instroompatronen verschijnt *Selectie en toegankelijkheid van het hoger onderwijs. Verkenning naar maatregelen rond in- en doorstroom in het bacheloronderwijs* (Inspectie van het Onderwijs, 2015b), waarin trends in selecterende maatregelen, de cumulatie van toegepaste selecterende maatregelen en opvattingen en motivaties van instellingen voor selecterend beleid worden beschreven. De voorliggende monitor beschrijft patronen van in- en doorstroom, zo mogelijk gerelateerd aan (beleids)maatregelen gericht op selectie. Het doel van deze monitor is om trends en verschillen te signaleren in hoe toegankelijk het hoger onderwijs is voor subgroepen, zoals mannen, niet-westerse allochtonen en mbo4-gediplomeerden.

De jaarlijkse monitor Beleidsmaatregelen van ResearchNed (Van den Broek, 2013, 2014) besteedt ook aandacht aan in- en doorstroom en beleidsmaatregelen. Binnen de onderzoekslijn Selectie en Toegankelijkheid van de inspectie werken we zo veel mogelijk complementair aan de monitor Beleidsmaatregelen.

### *Hoofdvraag*

De centrale vraag voor de gehele monitor luidt:

*In hoeverre kunnen ontwikkelingen en verschillen in in- en doorstroom van studenten in het hoger onderwijs gerelateerd worden aan verschillende selecterende maatregelen?*

Deze hoofdvraag kunnen we pas op langere termijn beantwoorden. In deze eerste rapportage richten wij ons op de instroom, dat wil zeggen op het potentiële aanbod studenten vanuit havo, vwo en het mbo, de daadwerkelijke instroom in het voltijd bacheloronderwijs en de selecterende maatregelen aan de poort van het hoger onderwijs. In vervolgrapportages richten we ons ook op verschillen in doorstroom.

De onderzoeksvragen die we in deze analyse van instroompatronen aan de orde stellen zijn:

Onderzoeksvragen 1 Het aanbod van studenten vanuit het voortgezet onderwijs en het mbo:

- a. Welke ontwikkelingen in het aantal mbo4-, havo- en vwo-gediplomeerden zien we tussen 2008 en 2014?
- b. Welk deel van deze groepen gediplomeerden stroomt direct na afronding van de middelbaar onderwijs en het mbo het voltijd bacheloronderwijs in?



- c. In hoeverre zijn instromende subgroepen studenten evenredig vertegenwoordigd in het hoger onderwijs vergeleken met de totale groep gediplomeerden?

Onderzoeksvragen 2 De instroom in het voltijd bachelor hoger onderwijs:

- a. Welke ontwikkelingen zien we in de instroom in het voltijd bacheloronderwijs over de periode 2005-2014?
- b. Hoe zijn verschillende subgroepen studenten daarin vertegenwoordigd?

Onderzoeksvragen 3 Selecterende maatregelen aan de poort:

- a. Hoeveel opleidingen met selecterende maatregelen zijn er in de periode 2010-2014 en hoeveel studenten beginnen er jaarlijks aan dergelijke opleidingen?
- b. In hoeverre verschilt de instroom van subgroepen studenten tussen opleidingen met en zonder selecterende maatregelen?
- c. In hoeverre verschilt de instroom van subgroepen studenten tussen opleidingen voor en na het invoeren van een numerus fixus?

#### *Opbouw van dit rapport*

Dit rapport beschrijft de instroom van verschillende subgroepen in het hoger onderwijs en relateert deze instroom aan selecterende maatregelen die opleidingen hanteleren. In hoofdstuk 1, 2 en 3 staan de bevindingen beschreven. Hoofdstuk 1 beschrijft de instroom van subgroepen studenten van het voorliggend onderwijs in het hoger onderwijs (het 'aanbod' vanuit havo, vwo en mbo). In hoofdstuk 2 kijken we naar de samenstelling van de totale groep die direct na het voorliggende onderwijs het hoger onderwijs instroomt (vanuit het perspectief van de 'ontvanger'). Hoofdstuk 3 gaat vervolgens in op selecterende maatregelen die opleidingen instellen en beschrijft de instroom in dergelijke opleidingen. Hoofdstuk 4 geeft ten slotte de conclusies weer die we op basis van deze eerste monitorresultaten trekken.

Achterliggende informatie, zoals onderliggende tabellen bij de figuren, definities en afkortingen, en een technische verantwoording, worden op het internet gepubliceerd.

# **1 Instroom van studenten met een diploma voor havo, vwo en mbo**

## **1.1 Inleiding**

In dit hoofdstuk richten we ons op de instroom in voltijd bachelor hbo- en wo-onderwijs van studenten uit het 'voorliggende onderwijs', zoals vwo, havo en mbo. Was het onderwijs en met name het hoger onderwijs in de jaren vijftig een elitaire, mannelijke aangelegenheid, tegenwoordig zijn vrouwen in de meerderheid en zijn ook de studenten van wie geen van beide ouders een opleiding in het hoger onderwijs heeft genoten, vaker dan voorheen in het hoger onderwijs vertegenwoordigd (Kraaykamp e.a., 2011). Deze trend van toenemende gelijkheid gaat samen met een zeer grote toename van de totale instroom in het voortgezet en hoger onderwijs. Ook signaleren we dat er meer leerlingen onderwijs volgen op havo- en vwo-niveau, terwijl er minder leerlingen vmbo doen (Inspectie van het Onderwijs, 2015a). Naar verhouding kwalificeren zich daarmee steeds meer leerlingen voor toegang tot het hoger onderwijs.

Als we over een reeks van tientallen jaren kijken naar de samenstelling van de groep instromers in het hoger onderwijs ten opzichte van een geboortecohort, zien we dat de ongelijkheid tussen verschillende subgroepen is afgenomen. Naar verhouding meer vrouwen, meer niet-westerse allochtonen en meer studenten uit een laag sociaal-economisch milieu nemen deel aan hoger onderwijs (Rijken e.a., 2007, SCP, 2011). Voor de vraag hoe toegankelijk het hoger onderwijs is, is het echter interessanter om te kijken naar het onderwijscohort dat zich daadwerkelijk heeft gekwalificeerd voor het hoger onderwijs: gediplomeerde leerlingen van vwo en havo (het vo) en niveau 4 van het mbo. Is de instroom van verschillende subgroepen in het hoger onderwijs een goede afspiegeling van de totale groep mbo4- en vo-gediplomeerden? Zijn verschillende subgroepen binnen die totale groep gediplomeerde mbo4- en vo-leerlingen gelijk vertegenwoordigd in het hoger onderwijs? Dit beschrijven we aan de hand van de populatiesamenstelling van de totale groep mbo4-, havo- en vwo-gediplomeerden. Deze populatiesamenstelling vergelijken we met de samenstelling van de groep die het bekostigd voltijd bacheloronderwijs instroomt.

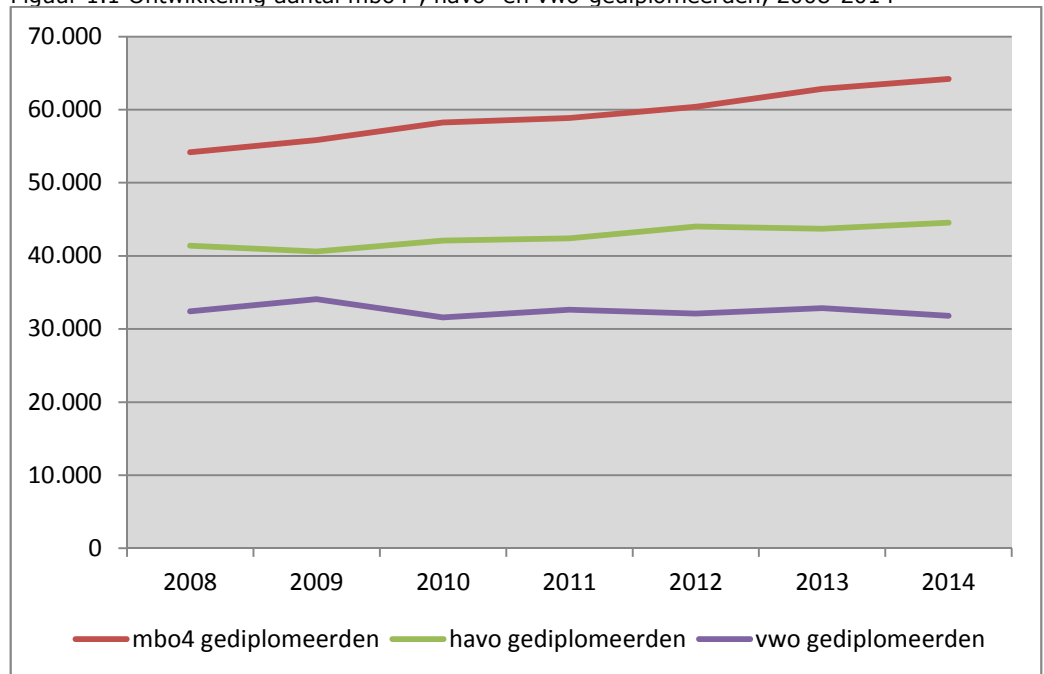
In dit hoofdstuk komt aan de orde:

- de ontwikkeling in het aantal mbo4-, havo- en vwo-gediplomeerden;
- de ontwikkeling in het aandeel van die groep gediplomeerden dat direct aansluitend het voltijd bachelor hoger onderwijs instroomt;
- de omvang van subgroepen in de totale groep gediplomeerden en in de groep die direct aansluitend het voltijd bachelor hoger onderwijs instroomt.

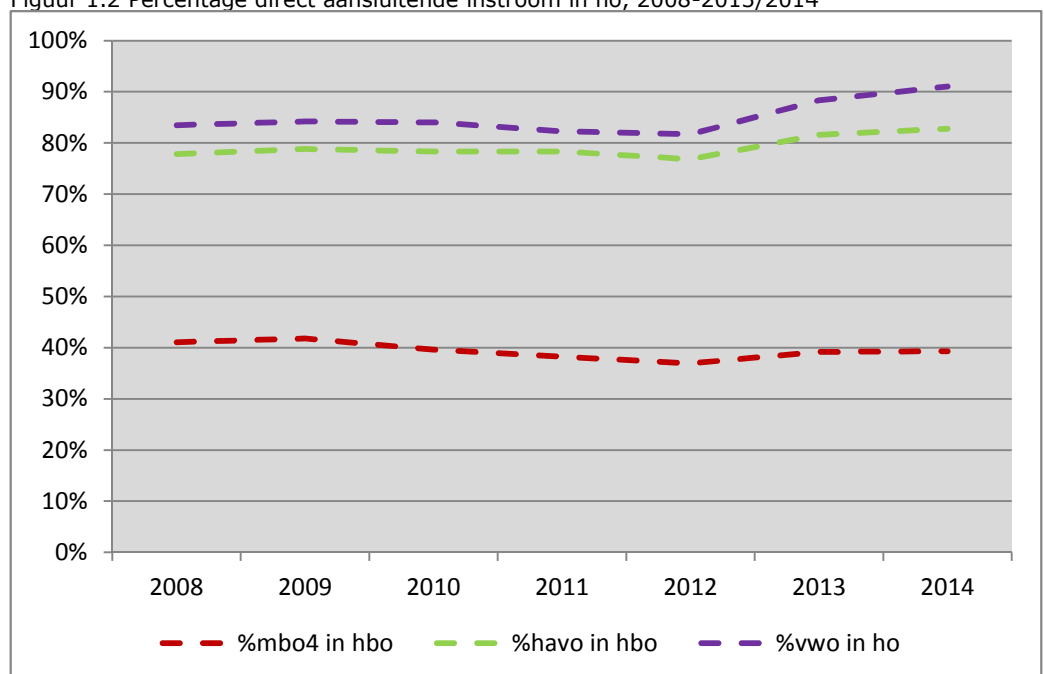
## **1.2 De ontwikkeling in het aantal mbo4-, havo- en vwo-gediplomeerden en het deel dat direct aansluitend het hoger onderwijs instroomt**

In onderstaande figuur is de ontwikkeling van het aantal behaalde mbo4-, havo- en vwo-diploma's tussen 2008 en 2014 opgenomen. In de daaropvolgende figuur is het percentage opgenomen dat van de totale groep mbo4-, havo- en vwo-gediplomeerden direct aansluitend het voltijd bachelor hoger onderwijs instroomt.

Figuur 1.1 Ontwikkeling aantal mbo4-, havo- en vwo-ge-diplomeerden, 2008-2014



Figuur 1.2 Percentage direct aansluitende instroom in ho, 2008-2013/2014



De volgende zaken vallen op:

- Het percentage direct aansluitende instroom (diplomering in zelfde kalenderjaar als inschrijving in hoger onderwijs) neemt na een lichte daling weer toe sinds 2012 voor zowel mbo, havo als vwo;

- Het aantal vwo-gediplomeerden fluctueert door de jaren heen, maar laat geen duidelijke trend omhoog of omlaag zien;
- Het aantal havo- en mbo4-diploma's neemt gedurende de gehele beschreven periode toe en het aandeel havisten, mbo'ers en vwo'ers dat direct aansluitend het hoger onderwijs instroomt neemt de laatste twee jaren toe;

### **1.3 De omvang van subgroepen in gediplomeerden vergeleken met de omvang van subgroepen in de daadwerkelijke instroom**

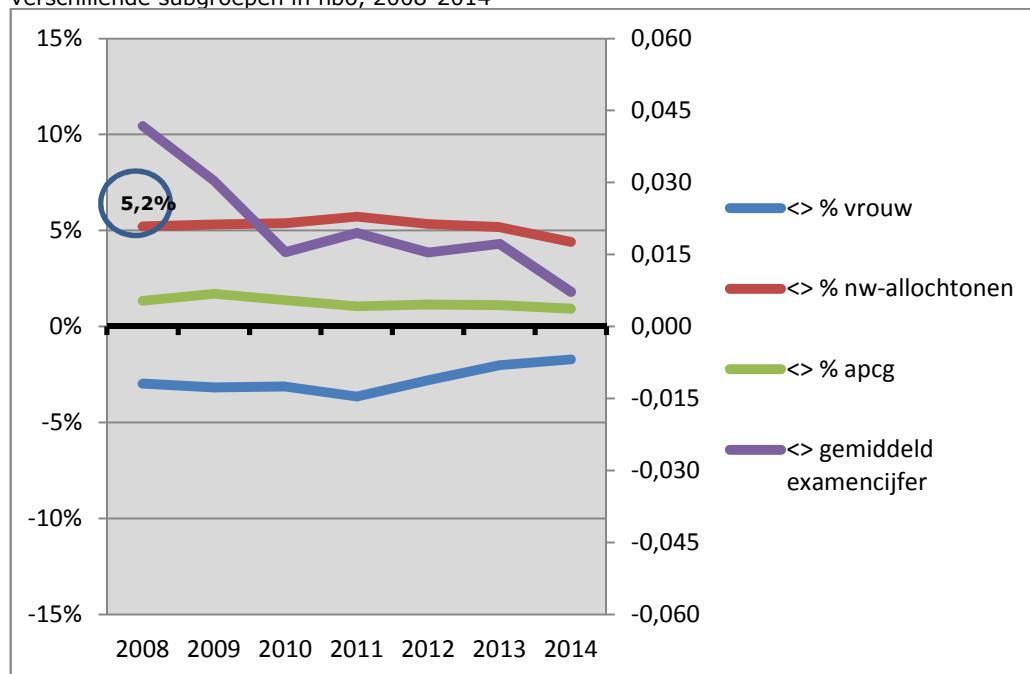
In onderstaande vier figuren zijn verschillen opgenomen. Deze scores geven het verschil aan tussen de totale groep gediplomeerden van een specifieke vooropleidingscategorie (het ho-potentieel) en het deel van deze groep dat direct aansluitend het hoger onderwijs instroomt. In de figuren is dit verschil telkens weergegeven voor vrouwen, niet-westerse-allochtonen, armoedeprobleemcumulatiegebied (apcg)<sup>1</sup> en het gemiddelde eindexamencijfer. De verschillen voor vrouwen, niet-westerse allochtonen en apc-gebied zijn weergegeven in procentpunten op de linker-as, de verschillen voor het gemiddelde eindexamencijfer staat op de rechter-as.

Ter illustratie: de blauwe cirkel in figuur 1.3 laat zien dat in 2008 het percentage niet-westerse allochtonen in de instroomgroep 5,2 procentpunten hoger ligt dan het percentage niet-westerse allochtonen in de totale groep mbo4-gediplomeerden (27,0% tegen 21,8%). Naar verhouding stromen meer niet-westerse allochtonen vanuit het mbo door naar het hbo dan je op basis van de totale groep mbo4-gediplomeerden zou verwachten. Hoe dichter de verschillenlijn op de 0-lijn ligt, des te 'gelijker' de kans op instroom van deze groep.

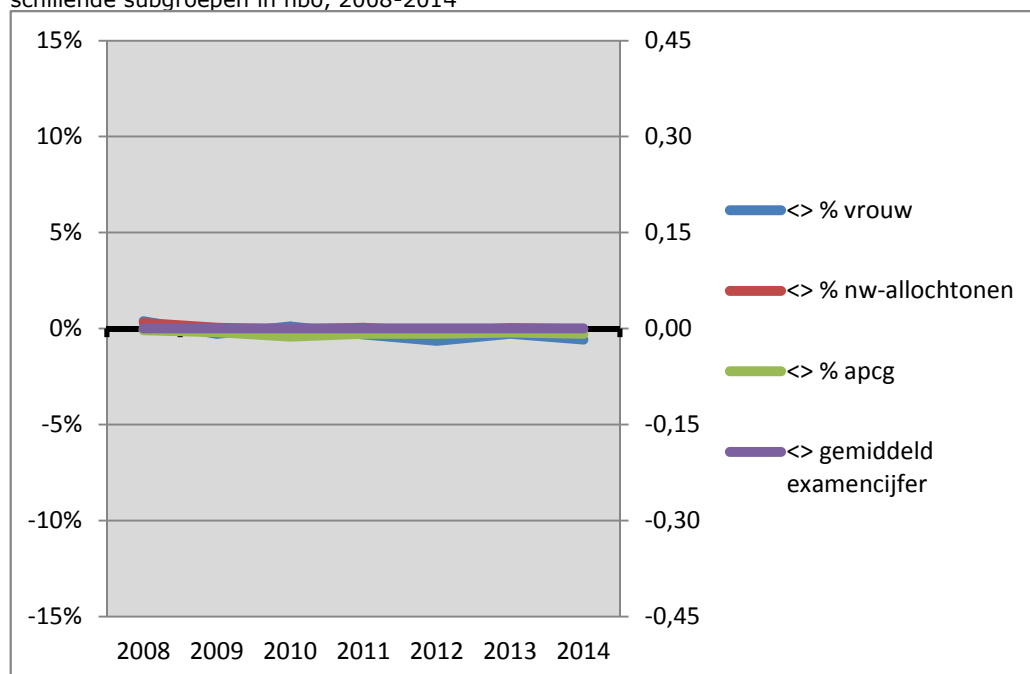
---

<sup>1</sup> Dit is een 4-cijferig postcodegebied met een combinatie van hoge werkloosheid, een hoog percentage niet-westerse allochtonen en een hoog percentage lage inkomens.

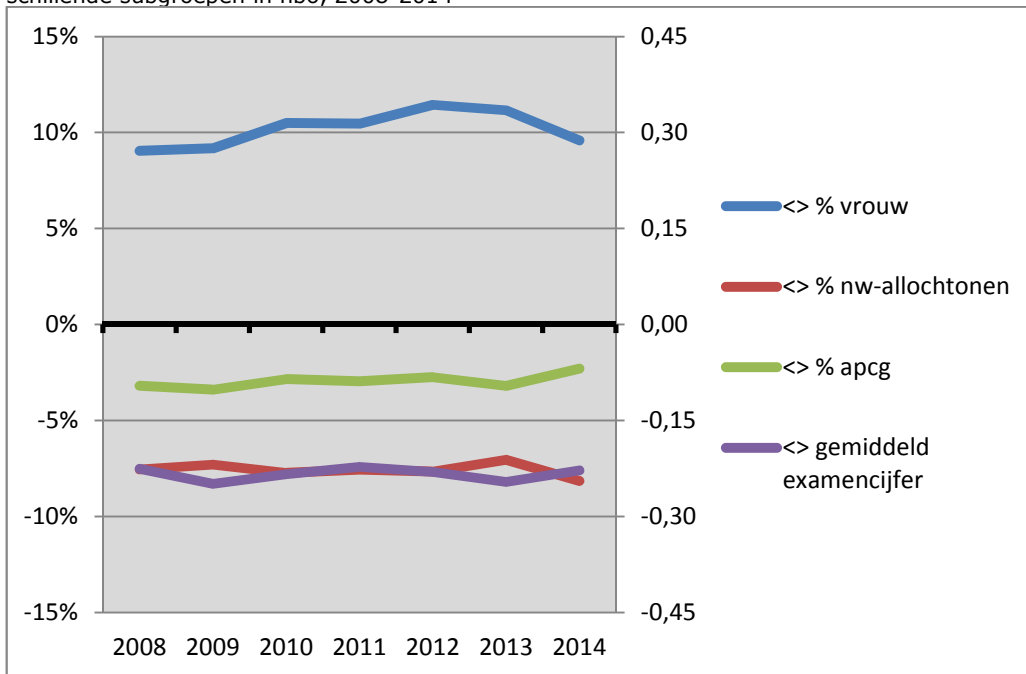
Figuur 1.3 Verschilscores mbo4-gediplomeerden en direct aansluitende mbo4-instroom van verschillende subgroepen in hbo, 2008-2014



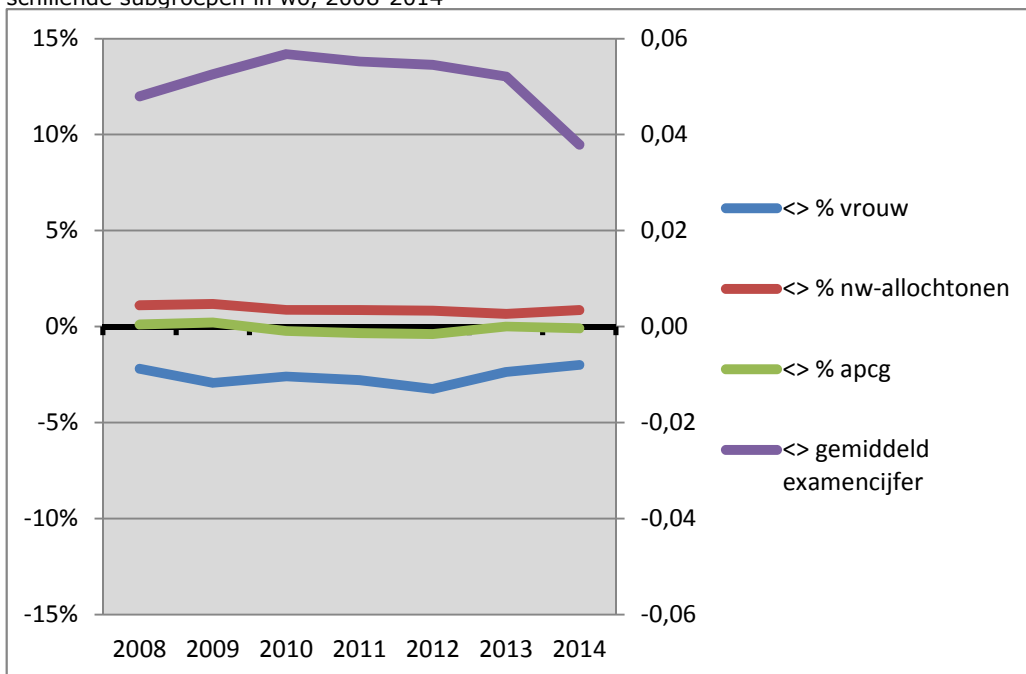
Figuur 1.4 Verschilscores havo-gediplomeerden en direct aansluitende havo-instroom van verschillende subgroepen in hbo, 2008-2014



Figuur 1.5 Verschilscores vwo-ge diplomaerden en direct aansluitende vwo-instroom van verschillende subgroepen in hbo, 2008-2014



Figuur 1.6 Verschilscores vwo-ge diplomaerden en direct aansluitende vwo-instroom van verschillende subgroepen in wo, 2008-2014



Samengevat vallen uit de vorige vier figuren de volgende zaken op:

- De totale groep havo-gediplomeerden heeft dezelfde verdeling van vrouwen, niet-westerse allochtonen, en apc-gebied als de groep havo-gediplomeerden dat het hbo instroomt. Ook het gemiddeld eindexamencijfer is tussen beide groepen vergelijkbaar;
- Het percentage vrouwen dat vanuit mbo-4 het hbo, en vanuit vwo het wo instroomt is lager dan het percentage vrouwen in de totale groep gediplomeerden. Dit verschil neemt enigszins af;
- De mbo4-gediplomeerden die het hbo instromen hebben gemiddeld genomen een hoger gemiddeld centraal examencijfer behaald in het voorliggende vo-onderwijs dan de totale groep mbo4-gediplomeerden. Dit geldt ook voor vwo-gediplomeerden die het wo instromen. Deze verschillen nemen af;
- Het gemiddeld eindexamencijfer van de groep vwo-gediplomeerden dat het hbo instroomt is opvallend veel lager dan het gemiddeld eindexamencijfer van de totale groep gediplomeerde vwo'ers. Dit verschil is veel groter dan bij de andere vooropleidingscategorieën (zie het schaalverschil tussen de figuren);
- Het percentage vrouwelijke vwo-gediplomeerden dat het hbo instroomt is opvallend veel hoger dan het percentage vrouwen in de totale groep vwo-gediplomeerden;
- Het percentage niet-westerse allochtone mbo4-gediplomeerden dat het hbo instroomt is hoger dan men op basis van de verdeling in de totale groep mbo4-gediplomeerden zou verwachten. Dit zien we in minder sterke mate ook bij de niet-westerse allochtone vwo-instroom in het wo. Voor de niet-westerse allochtone vwo-instroom in het hbo is het net andersom. Dat wil zeggen daar is het aantal niet-westerse allochtone gediplomeerden dat het hbo instroomt lager dan men op basis van de verdeling in de totale groep vwo-gediplomeerden zou verwachten.
- In de onderzochte periode zien we een verandering in het instroompatroon van vrouwen: het aandeel vrouwen dat vanuit het mbo het hbo instroomde en vanuit het vwo het wo instroomde, nam af tussen 2008 en 2011/2012. Daarna steeg dat aandeel vrouwen weer. De vrouwelijke instroom vanuit het vwo in het hbo laat een tegengestelde trend zien: eerst een toename en na 2012 een afname.
- Het verschil in het gemiddeld eindexamencijfer is sinds 2010 afgenomen voor de vwo-instroom in het wo. Dit geeft aan dat het gemiddeld eindexamen in de loop van de tijd voor deze groep minder bepalend is geworden voor de instroom in het wo. De ontwikkeling van het verschil in gemiddeld eindexamencijfer voor de groep mbo4-gediplomeerden heeft een grillig patroon en is lastiger te duiden. Dit komt waarschijnlijk omdat het cijfer van het gevolgde onderwijs voorafgaand aan het mbo betreft, dit is vooral het vmbo-t onderwijs, maar kan ook betrekking hebben op andere vmbo-niveaus of havo en vwo.

## **2 Instroom in hbo en wo naar diplomeringsmoment en naar populatiesamenstelling**

### **2.1 Inleiding**

We beschrijven in dit hoofdstuk instroompatronen vanuit het perspectief van het hoger onderwijs. Het gaat dan om de studentpopulatie waar instellingen en opleidingen in het hoger onderwijs mee te maken krijgen, waar selecterende instellings- en opleidingsmaatregelen op van toepassing zijn (zie hoofdstuk 3) en van wie we ook de verdere loopbaan in het hoger onderwijs kunnen volgen.

In dit hoofdstuk beschrijven we:

- de ontwikkeling van de directe instroom in het voltijd bacheloronderwijs, uitgesplitst naar:
  - direct aansluitende instroom
  - instroom na één tussenjaar en
  - instroom na meerdere tussenjaren;
- de ontwikkeling van de populatiesamenstelling van de directe instroom.

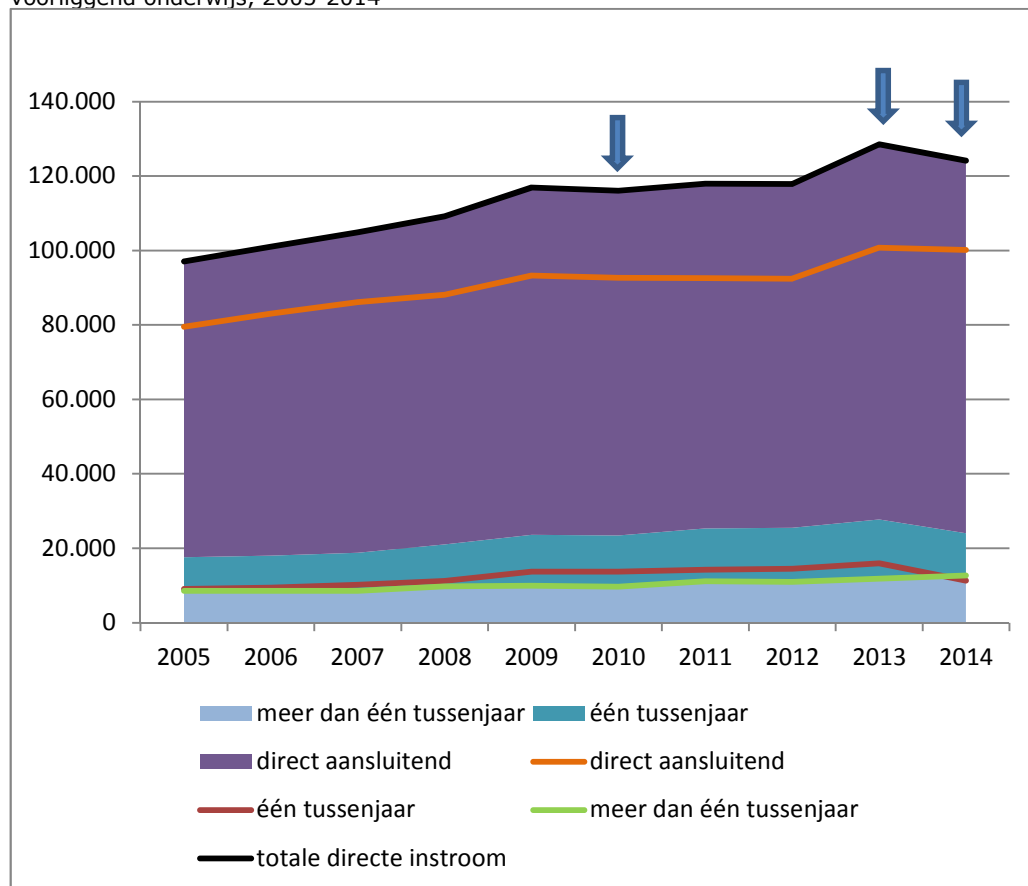
We beperken ons tot directe instroom in voltijd bacheloronderwijs. De studenten die direct instromen in het hoger onderwijs hebben geen voorgeschiedenis in het hoger onderwijs, dat wil zeggen dat deze studenten niet op een eerder moment in het hoger onderwijs ingeschreven waren (bijvoorbeeld switchers).

### **2.2 De ontwikkeling van de directe instroom in het voltijd bacheloronderwijs, uitgesplitst naar diplomeringsmoment**

In een periode van tien jaar zijn er drie opvallende afwijkingen van het in- en doorstroompatroon (zie figuur 2.1, totale directe instroom). Tot 2010 nam de instroom in het hoger onderwijs gestaag toe. In 2010 werd die instroom wat minder en bleef vervolgens tot 2012 min of meer gelijk. In 2013 stroomden er ineens een flink aantal studenten in in het hoger onderwijs, waarna in 2014 de instroom scherp daalde.



Figuur 2.1 Directe instroom in het voltijd hoger onderwijs naar moment van diplomering in voorliggend onderwijs, 2005-2014



Studenten kunnen gelijk na diplomering instromen, of één of meerdere tussenjaren nemen waarin ze bijvoorbeeld gaan werken of een wereldreis maken. Als we de samenstelling van de instroom uiteenleggen in verschillende momenten van diplomering in het voorliggende onderwijs, zien we dat de afname van de instroom in 2014 bijna in zijn geheel op conto komt van een afname van de instromers die een tussenjaar hebben genomen. Dit heeft alles te maken met de toename van de instroom in 2013: een groot deel van de studenten die in 2013 normaal gesproken een tussenjaar genomen zou hebben, is waarschijnlijk anticiperend op het in te voeren studievoorschot direct aansluitend het hoger onderwijs ingestroomd (zie ook figuur 1.2). Daardoor zijn er in 2014 veel minder studenten ingestroomd dan verwacht die hun diploma in 2013 hebben gehaald. Als we deze groep buiten beschouwing laten, zien we dat de direct aansluitende instroom in 2014 bijna net zo hoog is als die van 2013 (i.e. in 2012: 92.378 directe aansluitende instromers in voltijd bachelor hoger onderwijs, in 2013 100.748 en in 2014 100.159 direct aansluitende instroom in voltijd bachelor hoger onderwijs).

De volgende zaken vallen op:

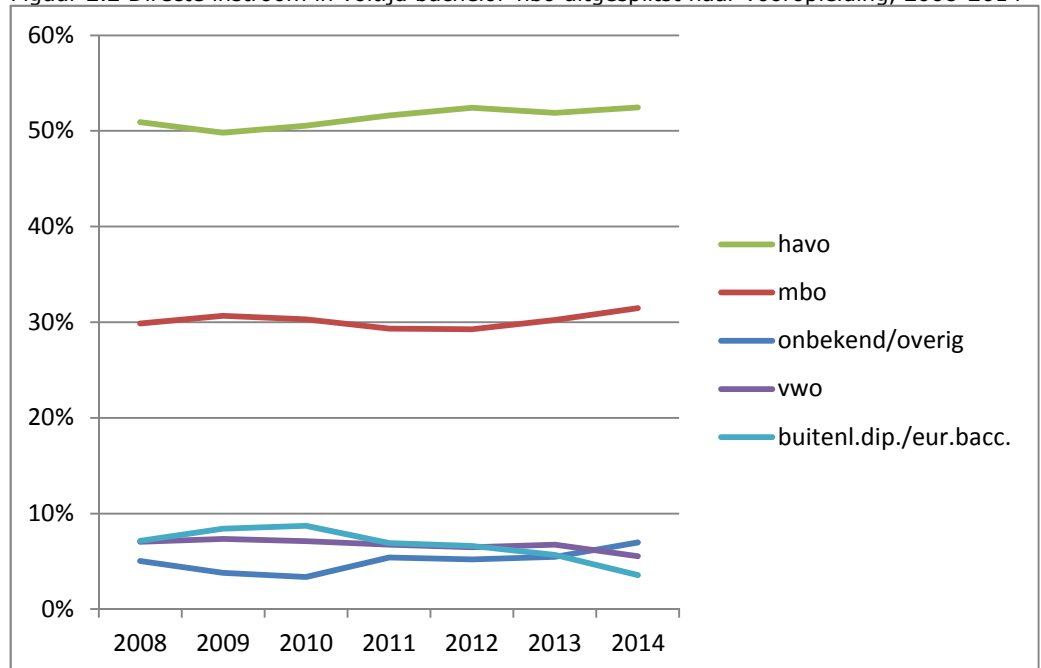
- De directe instroom is het laatste decennium gestegen, met uitzondering van de directe instroom in de jaren 2010, 2012 en 2014;
- De jaarlijkse directe instroom bestaat voor het grootste deel uit direct aansluitende instroom (rond de 80 procent), voor ongeveer 11 procent uit instroom na een tussenjaar en voor ongeveer 9 procent uit instroom met meer dan één tussenjaar;

- De afname van de instroom in 2014 wordt hoofdzakelijk veroorzaakt door een afname van instromende studenten die een tussenjaar hebben genomen en dus al in 2013 hun diploma hadden behaald. Deze zijn waarschijnlijk al in 2013 direct aansluitend ingestroomd;
- De instroom van studenten die meer dan één tussenjaar hebben genomen – die dus langer geleden een diploma hebben behaald – is ook in 2014 toegenomen. Dit is tegengesteld aan de overige twee diplomeringmomenten.

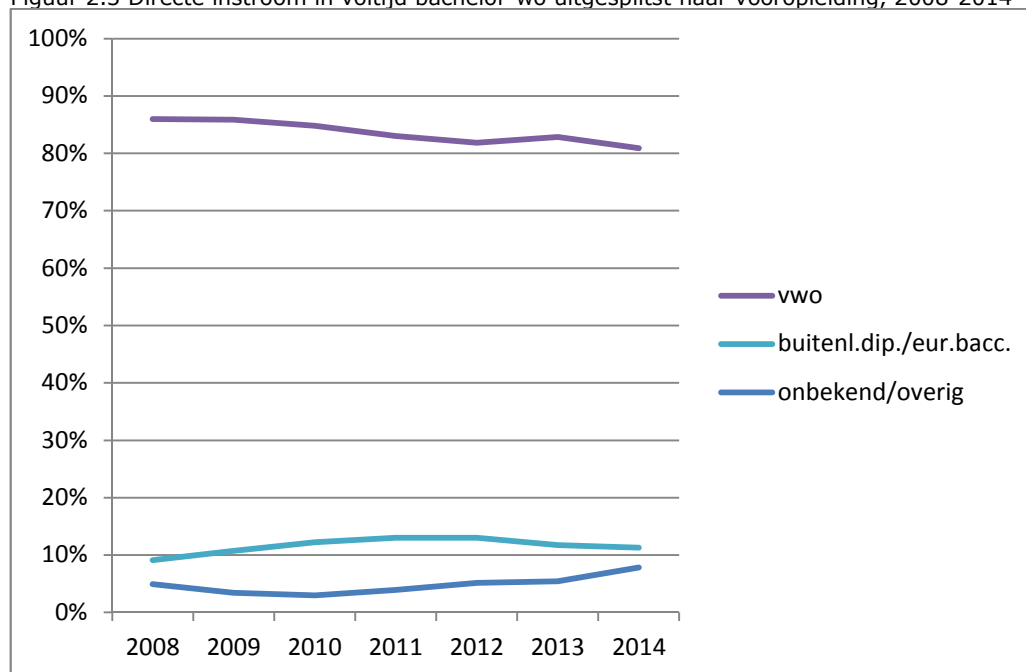
### 2.3 De ontwikkeling van de samenstelling van de studentpopulatie bij de directe instroom

In de volgende figuren staat de samenstelling van de instroom naar verschillende populatiekenmerken beschreven. Zo kunnen we bijvoorbeeld nagaan of de opvallende toename van de instroom in 2013 samengaat met een opvallend verschil in populatiesamenstelling. Ook vormt de populatiesamenstelling zoals hier beschreven de benchmark waaraan we vervolgens verschillen in instroom tussen opleidingen met en zonder selecterende maatregelen relateren (zie hoofdstuk 3).

Figuur 2.2 Directe instroom in voltijd bachelor-hbo uitgesplitst naar vooropleiding, 2008-2014



Figuur 2.3 Directe instroom in voltijd bachelor-wo uitgesplitst naar vooropleiding, 2008-2014

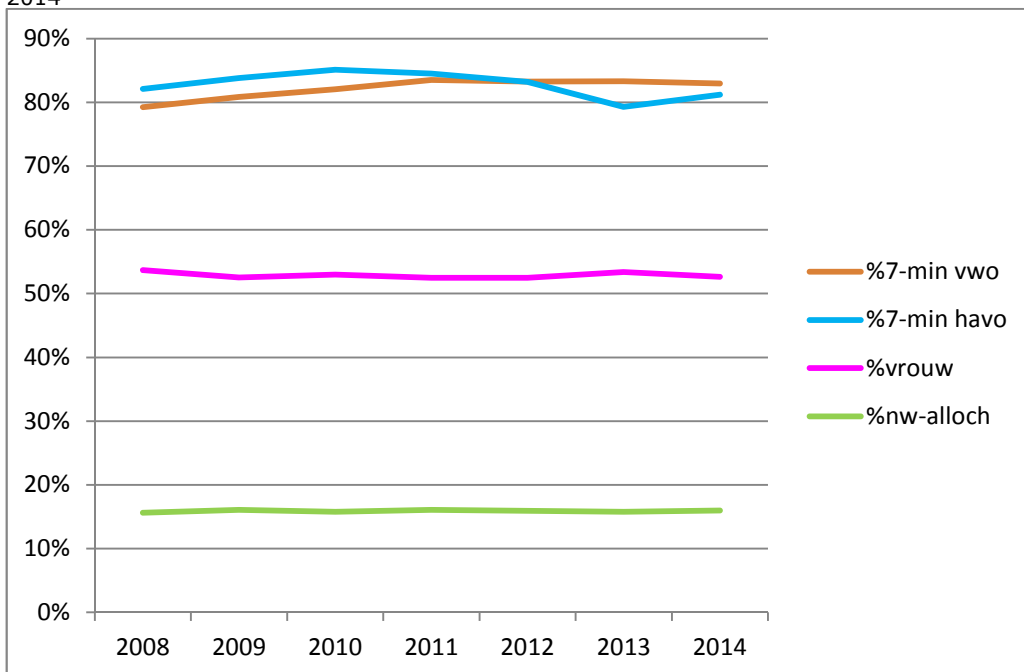


Samengevat zien we het volgende:

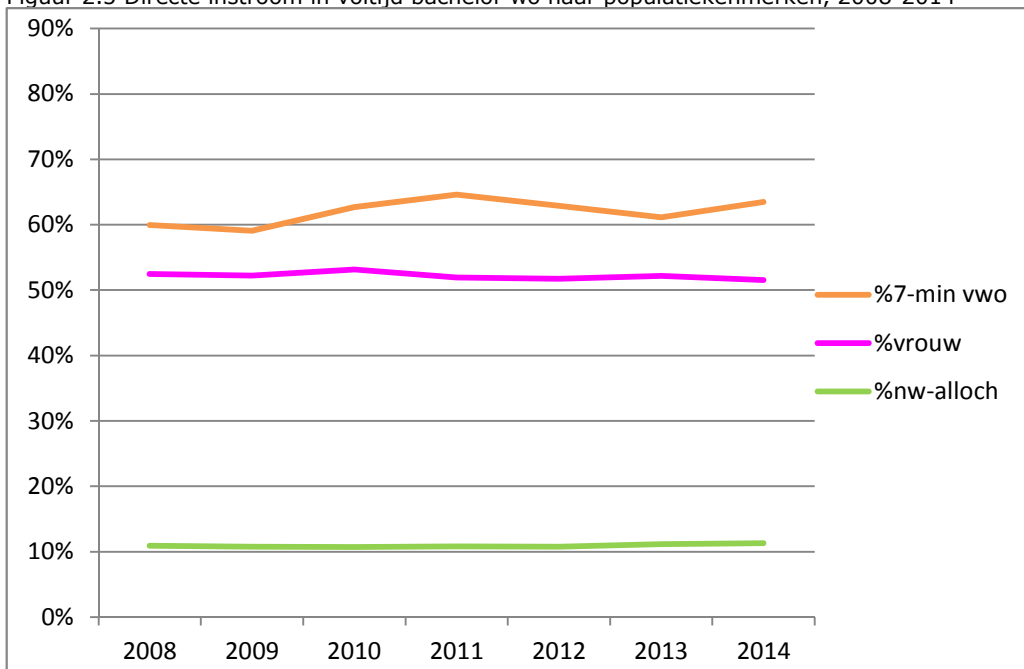
- In het hbo is de instroom van studenten uitgesplitst naar vooropleiding de laatste jaren redelijk gelijk gebleven. Er zijn kleine veranderingen te zien in de instroom van havo- en mbo-gediplomeerden. Beide nemen naar verhouding iets toe;
- De instroom van vwo-gediplomeerden in het wo neemt zeer geleidelijk af de laatste zeven jaren. Het aandeel studenten met een buitenlands/Europees diploma en het aandeel met een onbekende of overige vooropleiding is over deze gehele periode toegenomen;
- Het uitzonderingsjaar is 2014. Met name vwo-instroom in hbo en in wo neemt in 2014 af. In het hbo neemt in plaats daarvan de havo- en mbo-instroom toe. In het wo neemt de instroom met een onbekende vooropleiding toe.

Onderstaande twee figuren laten de ontwikkeling zien in de directe instroom in de voltijd bacheloropleidingen uitgesplitst naar overige populatiekenmerken. In plaats van het gemiddeld cijfer op het eindexamen, beschrijven we hier het percentage instromers met een gemiddeld cijfer op het eindexamen lager dan een 7 (zogenoemde '7-minners'). We beschikken in de vervolganalyses niet over de indicator apc-gebied. Deze is doorgaans bekend bij diplomering in het voortgezet onderwijs of mbo, maar eenmaal ingestroomd in het hoger onderwijs wordt deze informatie niet meer bijgehouden in de bestanden.

Figuur 2.4 Directe instroom in voltijd bachelor hbo naar overige populatiekenmerken, 2008-2014



Figuur 2.5 Directe instroom in voltijd bachelor wo naar populatiekenmerken, 2008-2014



Samengevat:

- Zowel in het hbo als in het wo zijn vrouwen in de meerderheid, het percentage vrouwelijke instroom is al jaren gelijk;
- Ook het percentage niet-westerse allochtone studenten dat instroomt is zowel in hbo als wo steeds (ongeveer) hetzelfde. In het hbo is de niet-westerse allochtone instroom naar verhouding groter dan in het wo.
- Het percentage instroom van studenten met een gemiddeld eindexamencijfer lager dan een 7<sup>2</sup> op het vwo is lager in het wo dan in het hbo. De minder goed scorende vwo'ers gaan gemiddeld genomen vaker naar het hbo.

---

<sup>2</sup> Het percentage gediplomeerden met een gemiddeld eindexamencijfer lager dan een 7 is lastig te vergelijken in de onderzochte periode. Veranderingen in de examenregelingen VO hebben invloed op het gemiddelde eindcijfer.

## 3 Instroom in hbo en wo uitgesplitst naar selecterende maatregelen

### 3.1 Inleiding

We hebben de instroom in het hoger onderwijs tot dusverre bekeken vanuit het aanbod aan mbo4-, havo- en vwo-gediplomeerden en vanuit de totale directe instroom van studenten in het hoger onderwijs. Beide invalshoeken hebben we beschreven aan de hand van de gemiddelde instroom van subgroepen in hbo en wo. In dit hoofdstuk beschrijven we of, en in welke mate de instroom van subgroepen studenten verschilt tussen opleidingen met verschillende selecterende maatregelen. Zoals in het rapport *Selectie en Toegankelijkheid van het Bacheloronderwijs* is aangetoond zijn de motieven van opleidingen en instellingen voor dergelijke selecterende maatregelen verschillend (Inspectie van het Onderwijs, 2015b). De vraag is daarom of selecterende maatregelen onbedoeld een onevenredig negatief effect hebben op de toegankelijkheid van opleidingen voor bepaalde subgroepen.

We kijken naar drie soorten selecterende maatregelen aan de poort:

- numerus fixus (we hebben hiervoor instellings- en opleidingsfixus samengenomen);
- kleinschalig en intensief onderwijs (onder andere university colleges in wo);
- aanvullende eisen (alleen in hbo);

We vergelijken vervolgens de verhouding van drie subgroepen: vrouwen, niet-westerse allochtonen en 7-minners (gemiddeld eindexamencijfer < 7) uit havo en vwo. Telkens wordt de verhouding van de subgroep in opleidingen met een specifieke selecterende maatregel vergeleken met de verhouding van deze subgroep in alle opleidingen van het hbo of wo.

Het lastige van dergelijke cross-sectionele vergelijkingen is dat de samenstelling van de instroompopulatie ook onafhankelijk van een selecterende maatregel tot stand kan komen. Zo zijn opleidingen met een numerus fixus relatief vaak opleidingen die een grote vrouwelijke instroom kennen, zoals verpleegkunde of psychologie. Een manier om hier rekening mee te houden is door opleidingen met selecterende maatregelen te kiezen voor en na de invoering van deze maatregel. Omdat in de afgelopen jaren er ieder jaar wel opleidingen zijn geweest die een numerus fixus hebben ingesteld, hebben we een voor- en na-vergelijking van numerus fixusopleidingen gemaakt die zijn ingesteld in de periode 2010-2014. Telkens hebben we de opleidingen een jaar voorafgaand aan het instellen van de fixus en dezelfde groep opleidingen een jaar na het instellen van de fixus vergeleken. Hierbij hebben we ook getoetst op significante verschillen tussen het relatieve vóórkomen van subgroepen.

In dit hoofdstuk beschrijven we:

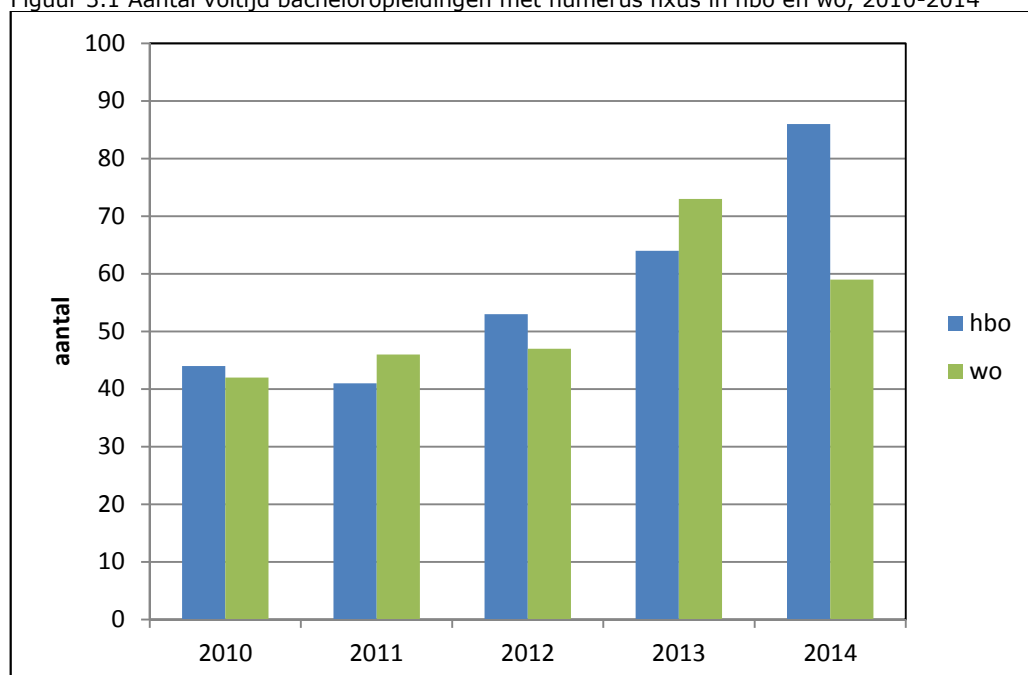
- de ontwikkeling in het aantal voltijd bacheloropleidingen met selecterende maatregelen en hun instroom;
- de ontwikkeling in de samenstelling van de studentenpopulatie die direct instroomt, waarbij wordt vergeleken tussen opleidingen met en zonder selecterende maatregelen;
- verschillen in samenstelling van de studentenpopulatie die direct instroomt, waarbij wordt vergeleken tussen opleidingen voor en na het instellen van een numerus fixus (als gespecificeerde selecterende maatregel).

We beperken ons tot directe instroom in voltijd bacheloronderwijs.

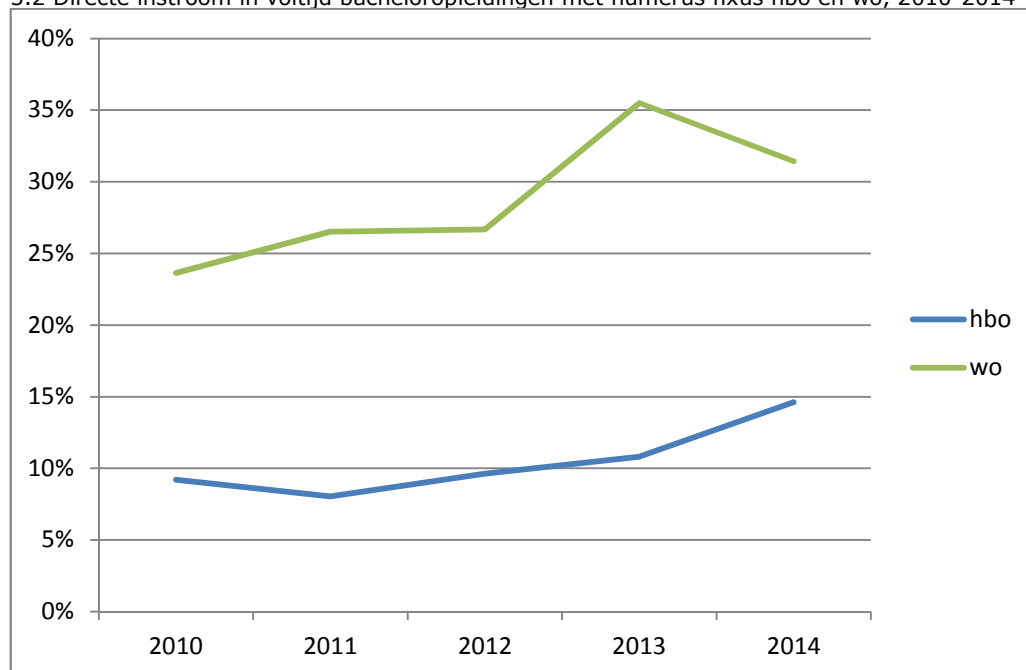
### 3.2 De ontwikkeling van opleidingen met selecterende maatregelen en de directe instroom

Onderstaande figuren geven het aantal opleidingen met een selecterende maatregel weer en het percentage directe instroom in dergelijke opleidingen van de totale directe instroom. In deelrapport A van *Selectie en toegankelijkheid van het hoger onderwijs* (Inspectie van het Onderwijs, 2015b) worden deze gegevens eveneens gepresenteerd. Het betreft unieke opleidingen aan instellingen zoals geteld in het Centraal Register Opleidingen Hoger Onderwijs (croho) en de Registratie Aanmelding Selectie Plaatsing (rasp). Zo wordt de opleiding 'psychologie' in het wo in 2014 bijvoorbeeld tien keer geteld, omdat er aan tien verschillende instellingen een fixus geldt voor deze opleiding. Dat betekent dus ook dat ongeveer 17 procent van de numerus fixusopleidingen in het wo in 2014 opleidingen psychologie betreffen (10 van de 59).

Figuur 3.1 Aantal voltijd bacheloropleidingen met numerus fixus in hbo en wo, 2010-2014



### 3.2 Directe instroom in voltijd bacheloropleidingen met numerus fixus hbo en wo, 2010-2014



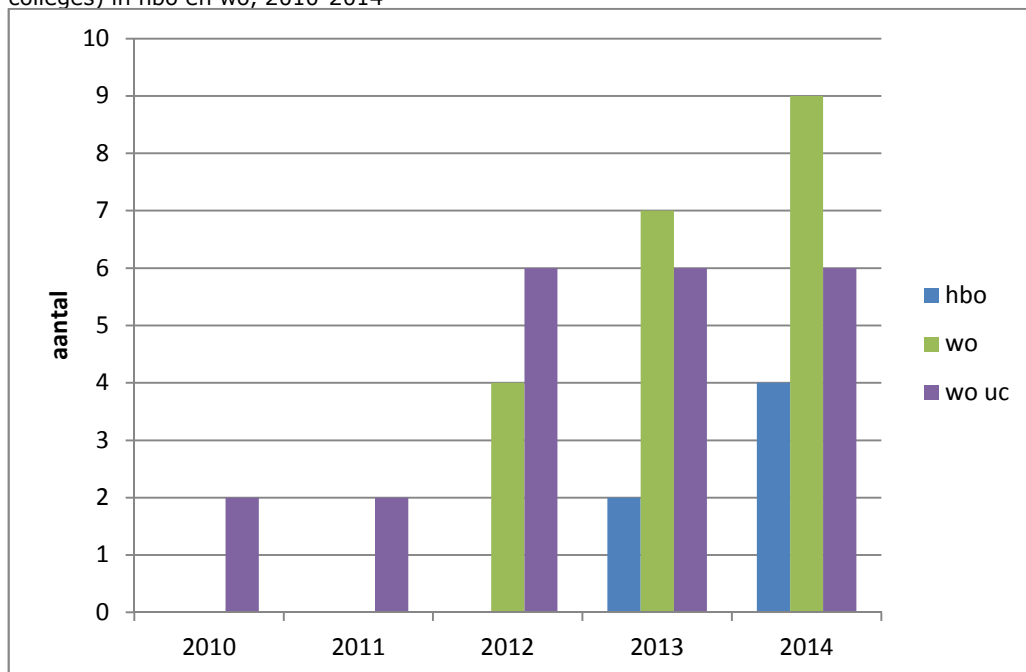
De volgende zaken vallen op met betrekking tot opleidingen met een numerus fixus:

- Het aantal opleidingen met een numerus fixus neemt in het hbo en wo al geruime tijd toe;
- In 2014 heeft een aantal wo-opleidingen<sup>3</sup> de numerus fixus afgeschaft, waardoor het totaal aantal numerus fixusopleidingen in 2014 is gedaald.
- Het aantal opleidingen met een numerus fixus is groter in het hbo dan in het wo. Echter, in het wo is de instroom in numerus fixusopleidingen naar verhouding groter dan in het hbo;
- Niet in figuur: in het hbo bevinden de numerus fixusopleidingen zich voornamelijk in de sectoren gezondheidszorg en economie. In het wo zijn er vooral numerus fixusopleidingen in de sectoren gezondheidszorg en gedrag en maatschappij.

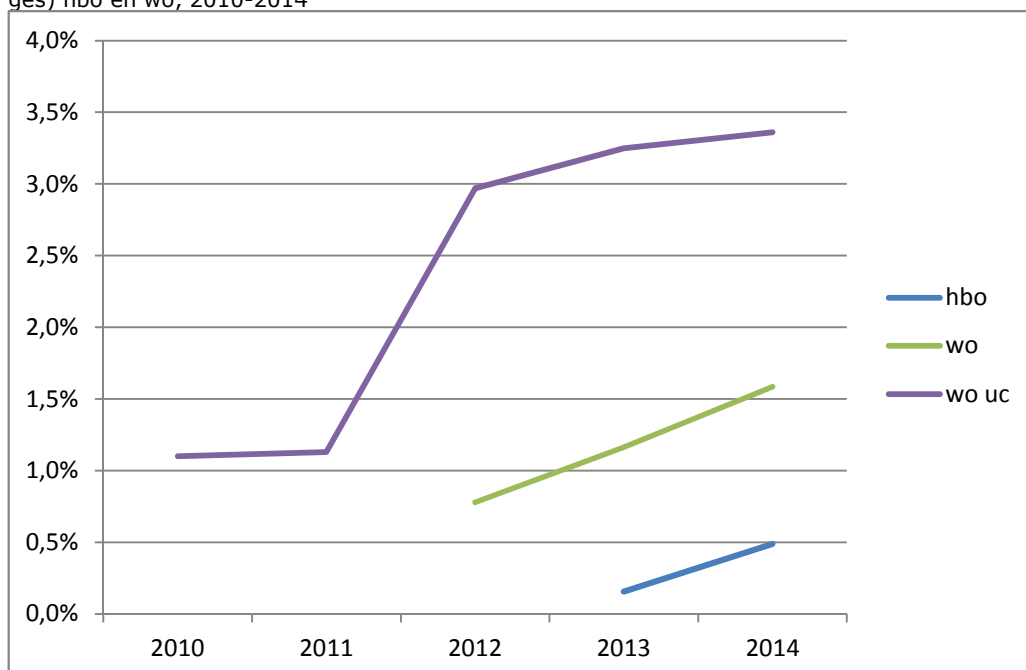
<sup>3</sup> Dit betreft opleidingen in de sector Recht.



Figuur 3.3 Aantal voltijd bachelor kleinschalig en intensieve opleidingen (inclusief university colleges) in hbo en wo, 2010-2014



Figuur 3.4 Directe instroom in kleinschalig en intensieve opleidingen (inclusief university colleges) hbo en wo, 2010-2014



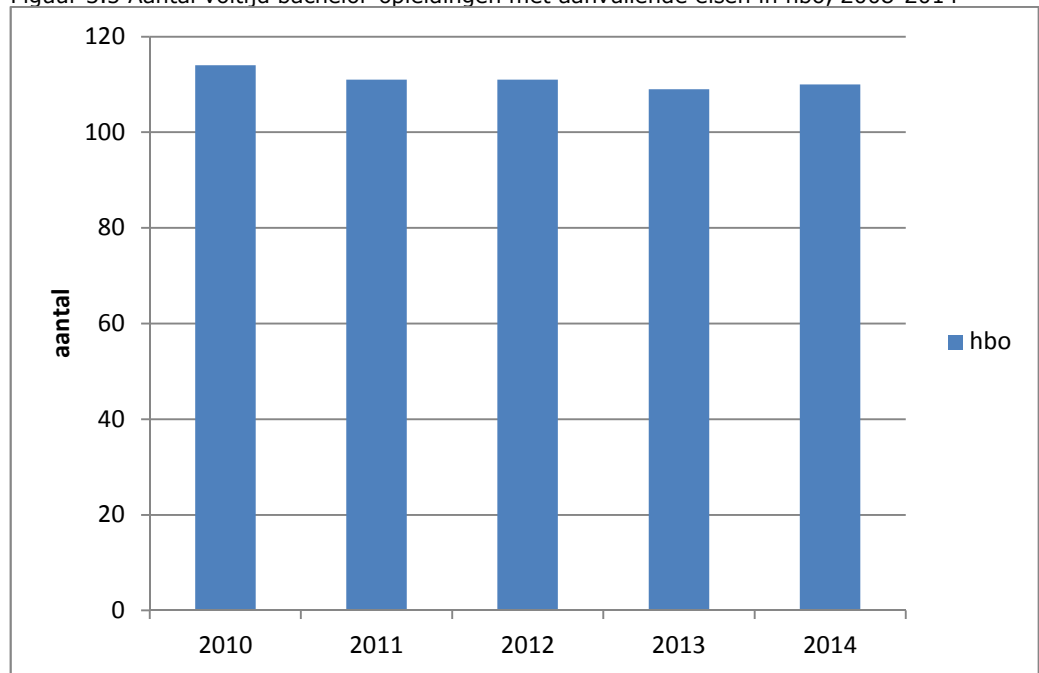
In het kort:

- Weinig opleidingen hebben kleinschalig intensief onderwijs, maar het aantal neemt toe;
- Het percentage van de directe hbo- en wo-instroom in kleinschalig intensief onderwijs is zeer klein, maar vooral de instroom in university colleges neemt

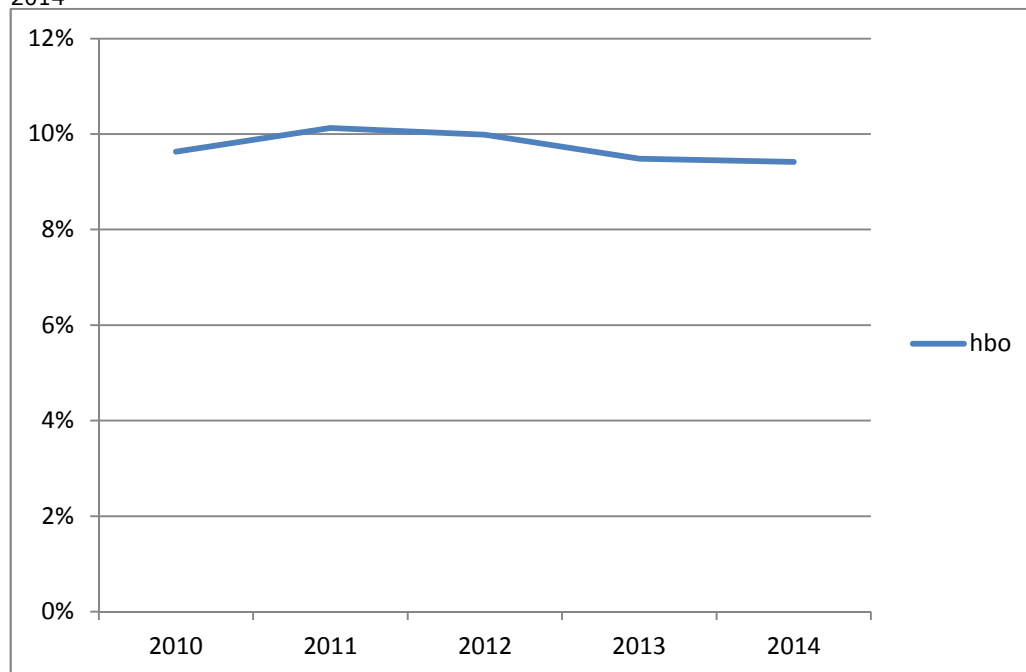
in een relatief korte tijd een grote vlucht, onder andere vanwege de vier nieuw gestarte university colleges in 2012;

- Niet in figuur: de meeste kleinschalig en intensieve opleidingen in het hbo zijn onderdeel van de sector taal en cultuur. In het wo zijn alle kleinschalig intensieve opleidingen 'sector-overstijgend'. Een voorbeeld van zo'n sector-overstijgende kleinschalige intensieve wo-opleiding is de opleiding 'Liberal Arts and Sciences'.

Figuur 3.5 Aantal voltijd bachelor-opleidingen met aanvullende eisen in hbo, 2008-2014



Figuur 3.6 Directe instroom in voltijd bachelor-opleidingen met aanvullende eisen, hbo, 2010-2014



De twee voorgaande figuren laten zien dat:

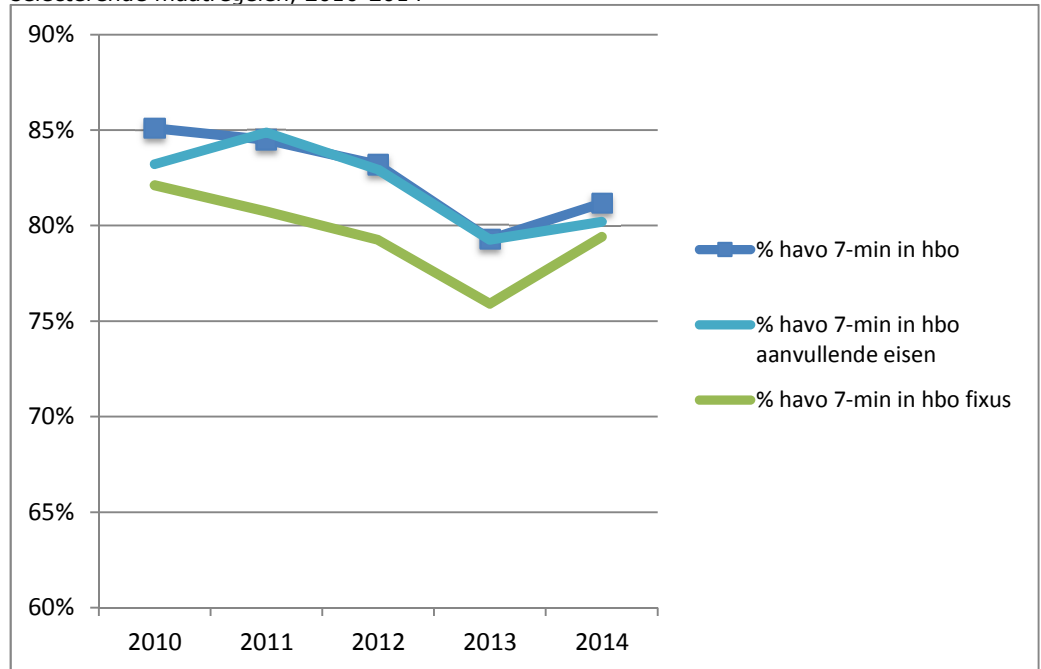
- er veel hbo voltijd bacheloropleidingen zijn met aanvullende eisen ten opzichte van opleidingen met andere selecterende maatregelen en dat dit aantal redelijk stabiel is over de tijd;
- de instroom in hbo voltijd bacheloropleidingen met aanvullende eisen geleidelijk afneemt. Dit komt onder meer door de sectorbrede afspraken in het kunstonderwijs, waar de instroom wordt beperkt;
- Niet in figuur: hbo voltijd bacheloropleidingen met aanvullende eisen zijn hoofdzakelijk te vinden in de sectoren taal en cultuur, onderwijs en gezondheidszorg.

### 3.3 De ontwikkeling in de samenstelling van de populatie directe instroom met vergelijking tussen opleidingen met en zonder selecterende maatregelen

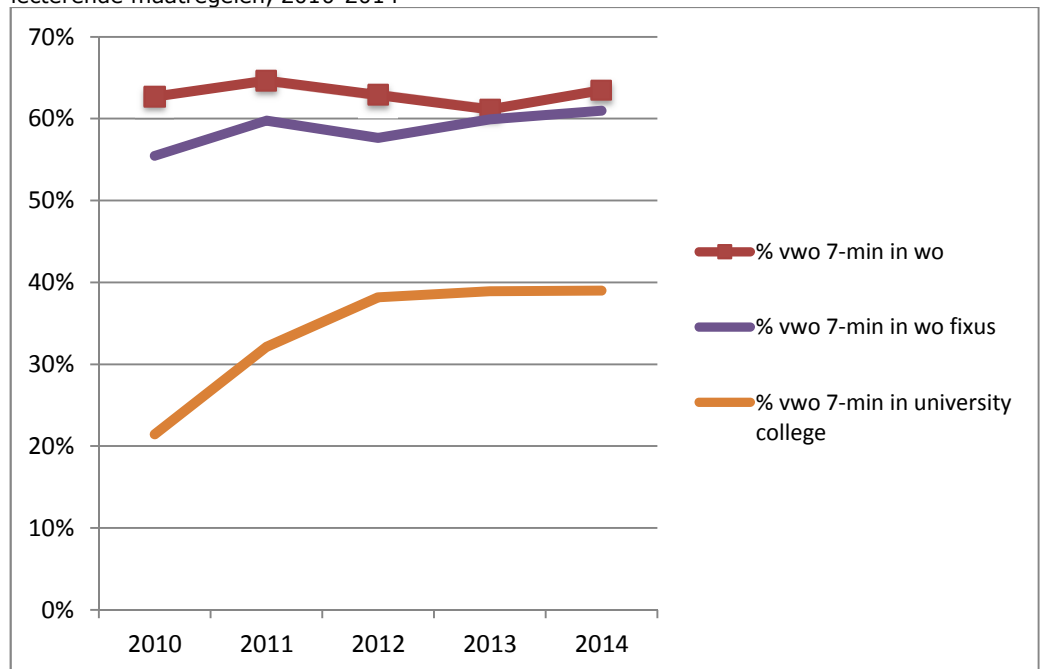
We hebben de samenstelling instromers in opleidingen met selecterende maatregelen vergeleken met de samenstelling van de gemiddelde instroom in hbo- of wo-opleidingen. De samenstelling van de gemiddelde instroom in hbo- of wo-opleidingen is ook al in hoofdstuk 2.3 aan de orde gekomen en dient hier als referentiecategorie voor instroom in opleidingen met selecterende maatregelen. In de grafieken is deze referentiecategorie als lijn met blokjes zichtbaar gemaakt.

In onderstaande twee figuren is de samenstelling van de groep instromers met een gemiddeld eindexamencijfer lager dan een 7, uitgesplitst naar vooropleidingscategorie (havo voor instroom in het hbo, en vwo voor instroom in het wo). Beide figuren geven deze instroom weer voor opleidingen met en zonder selecterende maatregel.

Figuur 3.7 Percentage havo-instroom in hbo met een gemiddeld eindexamencijfer < 7 naar selecterende maatregelen, 2010-2014



Figuur 3.8 Percentage vwo-instroom in wo met een gemiddeld eindexamencijfer < 7 naar selecterende maatregelen, 2010-2014



Het volgende valt op:

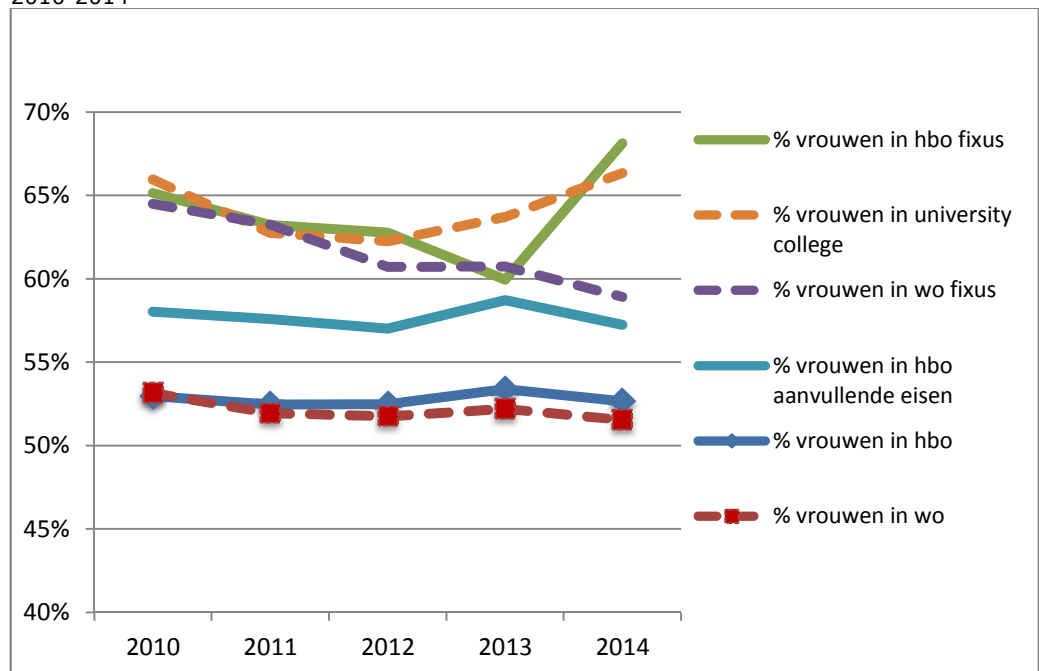
- De instroom in voltijd bacheloropleidingen in het hbo met een gemiddeld havo eindexamencijfer lager dan een 7 is kleiner in hbo-opleidingen met een

numerus fixus dan in hbo-opleidingen zonder numerus fixus. Het verschil tussen beide soorten opleidingen is in de hele periode onveranderd;

- De instroom in voltijd bacheloropleidingen in het wo met een gemiddeld vwo eindexamencijfer lager dan een 7 is iets kleiner in wo-opleidingen met een numerus fixus dan in de gemiddelde wo-opleiding. Het verschil tussen beide soorten opleidingen neemt gedurende de periode af. Mogelijk komt dit doordat de groep opleidingen met een numerus fixus per jaar anders van samenstelling is of dat er minder loting op het eindexamencijfer plaatsvindt en er in plaats daarvan meer decentraal wordt geselecteerd;
- Het eindexamencijfer lijkt met name een belangrijk selectiecriteria te zijn in university colleges. Het verschil in het percentage '7-minners' tussen university colleges en het wo-gemiddelde is groot, maar neemt af.

In figuur 3.9 is het percentage vrouwelijke instroom in het hbo en wo opgenomen, uitgesplitst naar de verschillende selecterende maatregelen, en het percentage in het hbo en wo als geheel.

Figuur 3.9 Percentage vrouwelijke instroom in hbo en wo naar selecterende maatregelen, 2010-2014



Samenvattend:

- Het percentage vrouwen is gemiddeld hoger in alle soorten opleidingen met selecterende maatregelen dan in de gemiddelde hbo- of wo-opleiding.
- In hbo-opleidingen met een numerus fixus neemt het percentage vrouwen in 2014 flink toe, terwijl dat percentage daarvoor gedurende een aantal jaren afnam.<sup>4</sup> In wo-opleidingen met een numerus fixus neemt het percentage vrouwen over de gehele periode af.<sup>5</sup>

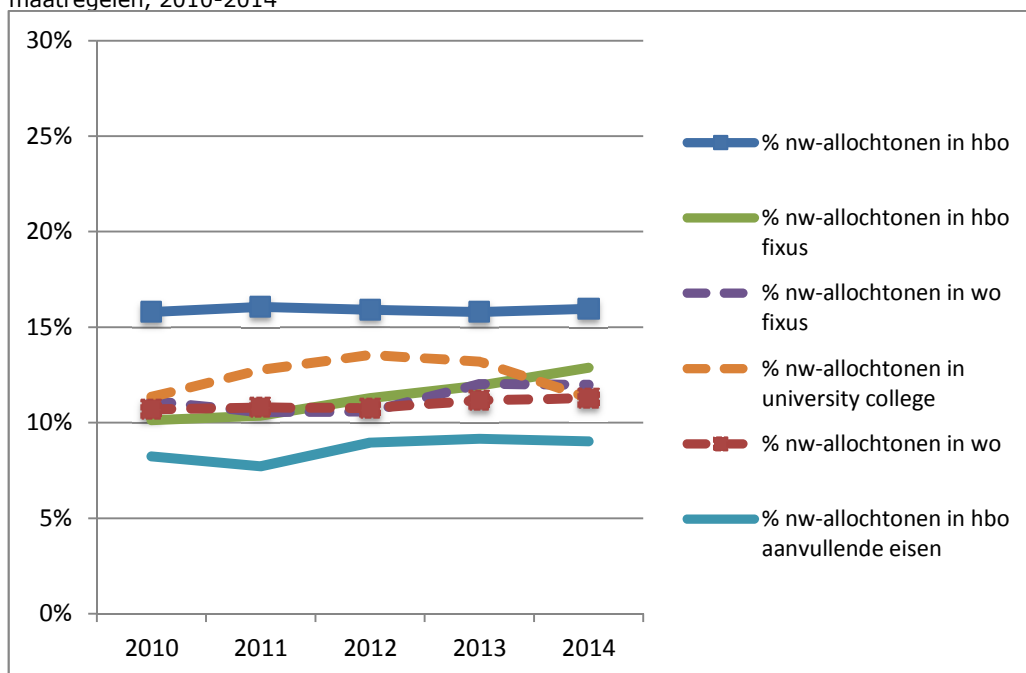
4 Hbo-opleidingen die in 2014 een numerus fixus hebben ingesteld, zijn B Voeding en Diëtetiek, B Advanced Business Creation, B Sport en Bewegingseducatie, B Technische Commerciële Confectiekunde, B Opleiding Podotherapie en B Opleiding tot leraar voortgezet onderwijs van de tweede graad in Engels.

5 Wo-opleidingen die in 2014 een numerus fixus hebben ingesteld, zijn B Psychobiologie, B Voeding en Gezondheid en B Werktuigbouwkunde.

- Het percentage vrouwen in university colleges neemt toe vanaf het jaar dat vier nieuwe university colleges van start zijn gegaan (2012).

In figuur 3.10 is het percentage niet-westerse allochtonen in het hbo en wo opgenomen, uitgesplitst naar de verschillende selecterende maatregelen, en het percentage in het hbo en wo als geheel.

Figuur 3.10 Percentage niet-westerse allochtone instroom in hbo en wo naar selecterende maatregelen, 2010-2014



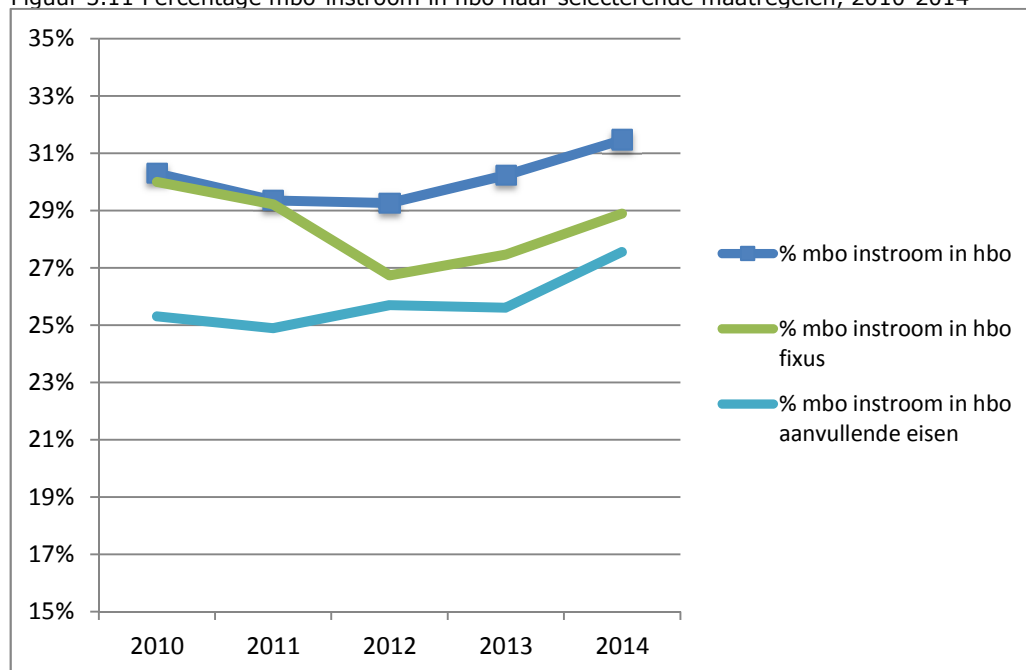
De volgende zaken vallen op:

- In het hbo zijn niet-westerse allochtonen minder vertegenwoordigd in opleidingen met selecterende maatregelen dan gemiddeld in het hbo. Met name in opleidingen met aanvullende eisen is het aandeel niet-westerse allochtonen klein;<sup>6</sup>
- In de university colleges zijn er relatief meer niet-westerse allochtonen dan gemiddeld in het wo. Dit aandeel neemt echter af vanaf het jaar dat er vier nieuwe university colleges van start zijn gegaan (2012).

In figuur 3.11 is het percentage mbo-instroom in het hbo opgenomen, uitgesplitst naar de verschillende selecterende maatregelen, en het percentage in het hbo als geheel.

<sup>6</sup> Voorbeelden van dergelijke opleidingen zijn B Vormgeving, B Docent Muziek, B Muziek, B Docent Beeldende Kunst en Vormgeving, B Autonome Beeldende Kunst en B Opleiding voor Logopedie.

Figuur 3.11 Percentage mbo-instroom in hbo naar selecterende maatregelen, 2010-2014



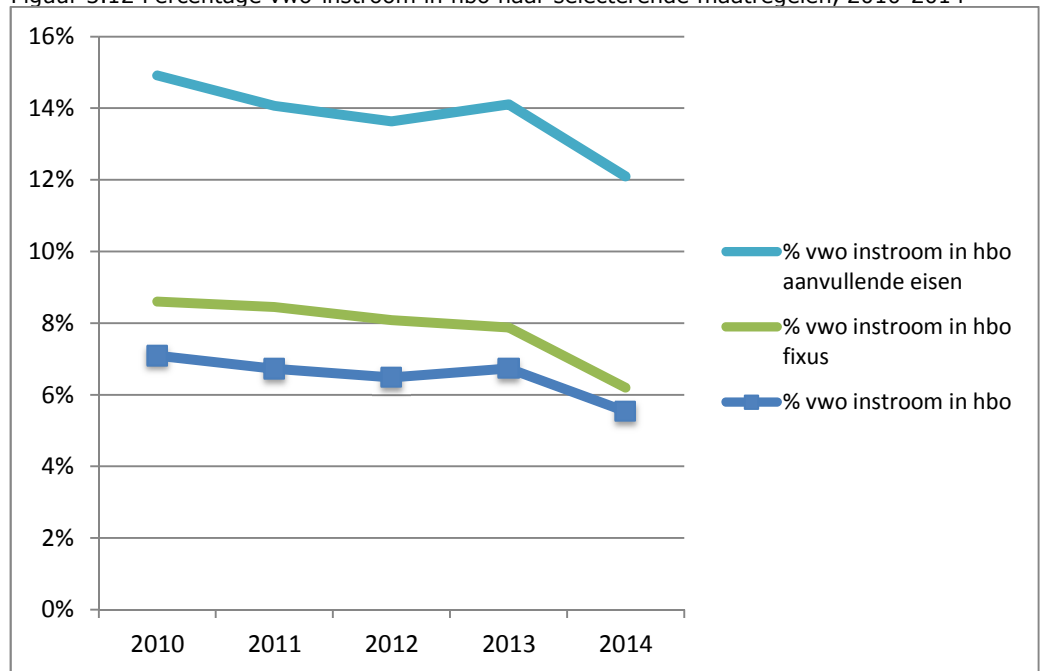
Dit leidt tot de volgende observaties:

- In het hbo is de mbo-instroom gemiddeld lager in opleidingen met selecterende maatregelen dan gemiddeld in het hbo. Evenals voor de groep niet-westerse allochtonen geldt ook voor de groep mbo'ers dat deze instroom met name in opleidingen met aanvullende eisen relatief klein is;
- Sinds 2012 is de mbo-instroom in hbo-opleidingen met een numerus fixus lager dan gemiddeld in het hbo. Vanaf dat jaar blijft het verschil in mbo samenstelling stabiel.<sup>7</sup>

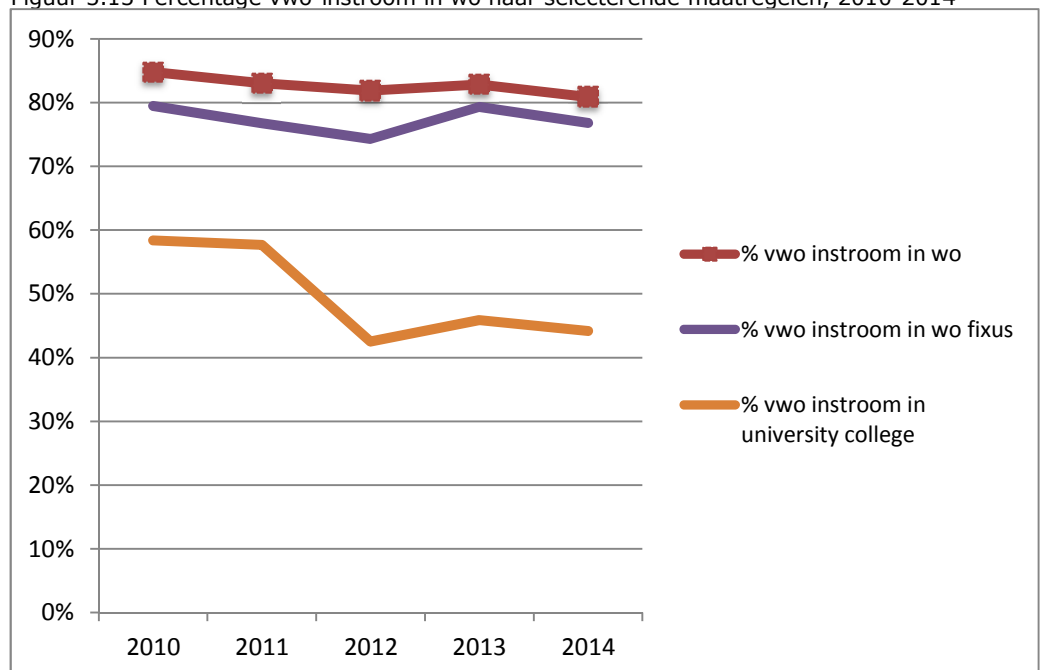
In figuur 3.12 is het percentage vwo-instroom in het hbo opgenomen en in figuur 3.13 de vwo-instroom in het wo. Deze instroom is uitgesplitst naar de verschillende selecterende maatregelen. Ook is het percentage vwo-instroom in hbo respectievelijk wo als geheel inzichtelijk gemaakt.

<sup>7</sup> Hbo-opleidingen die in 2012 een numerus fixus hebben ingesteld, zijn B Communicatie, B Commerciële Economie, B Bedrijfskunde MER, B Opleiding tot Verpleegkundige, B Business Management, B Bedrijfseconomie, B Accountancy, B International Business and Languages, B Financial Services Management, B Small Business en Retail Management, B Logistiek en Economie, B Facility Management, B Archeologie. Met name in de sector gezondheidszorg zijn er opleidingen met een numerus fixus bijgekomen, terwijl in de sector economie minder opleidingen met een numerus fixus zijn dan eerst.

Figuur 3.12 Percentage vwo-instroom in hbo naar selecterende maatregelen, 2010-2014



Figuur 3.13 Percentage vwo-instroom in wo naar selecterende maatregelen, 2010-2014



Samengevat:

- In hbo-opleidingen met aanvullende eisen is het percentage vwo-instroom relatief hoog vergeleken met het hbo gemiddelde. Het gaat hier vaak om opleidingen waar studenten zeer bewust voor kiezen, ongeacht de vooropleiding, zoals het conservatorium of de kunstacademie;



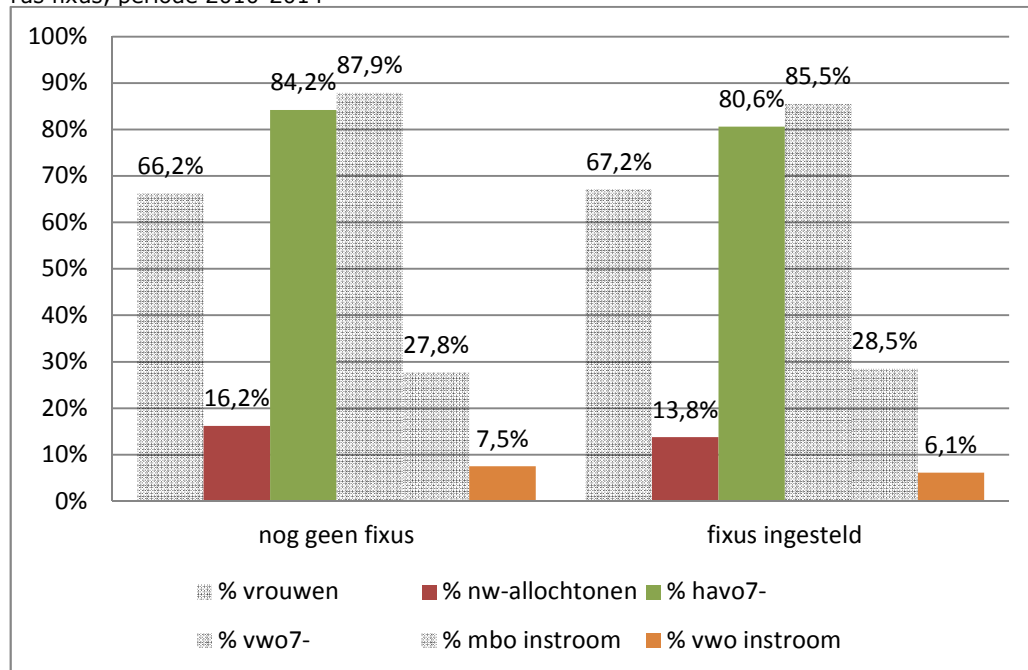
- Het percentage vwo-instroom in het wo is lager in opleidingen met een selecterende maatregel. Dit geldt met name voor university colleges en dan vooral na het starten van vier nieuwe university colleges in 2012. Hier is de instroom met een buitenlands diploma of Europees Baccalaureaat relatief groot.

### **3.4 Verschillen in samenstelling van de populatie directe instroom tussen opleidingen voor en na het instellen van een numerus fixus**

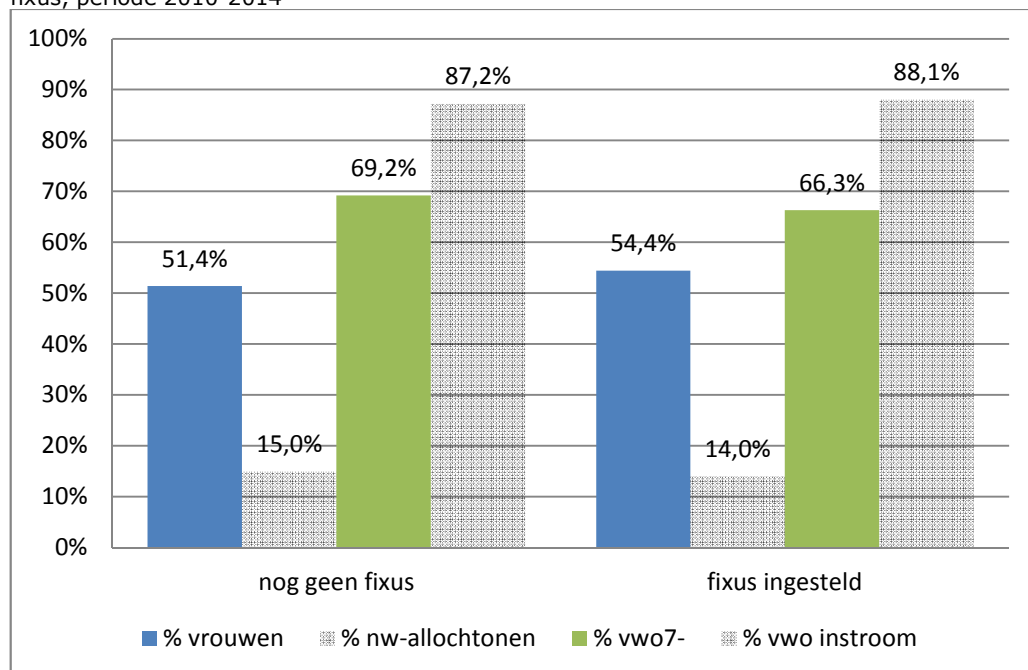
Ten slotte hebben we de samenstelling van de instroom binnen de groep opleidingen met een numerus fixus vergeleken. We hebben daarvoor de instroom in het jaar voorafgaand aan het instellen van de numerus fixus vergeleken met de instroom het jaar direct na het invoeren van een numerus fixus. De jaren 2010 tot en met 2014 zijn daarvoor samengenomen.

We hebben verschillen in samenstelling getoetst op significantie. Wanneer het verschil voor en na het invoeren van een numerus fixus niet onderscheidend (significant) is, hebben we de kolom grijs en transparant gemaakt. Alleen de gekleurde kolommen geven significante verschillen weer.

Figuur 3.14 Percentage hbo-instroom van subgroepen voor en na het instellen van een numerus fixus, periode 2010-2014



Figuur 3.15 Percentage wo-instroom van subgroepen voor en na het instellen van een numerus fixus, periode 2010-2014



Uit de figuren 3.14 en 3.15 is op te maken dat:

- in het hbo de instroom van vwo-gediplomeerden significant lager is na het instellen van een numerus fixus dan voorafgaand aan deze maatregel.
- er in het hbo significant minder niet westerse allochtonen instromen na het instellen van een numerus fixus vergeleken met dezelfde soort opleidingen

voor de invoering van deze maatregel. In het wo is deze groep gelijk vertegenwoordigd voor- en na het instellen van een numerus fixus.

- in het hbo de instroom met een gemiddeld havo- eindexamencijfer lager dan 7 significant kleiner is na het invoeren van een numerus fixus dan voor het invoeren van deze maatregel. In het wo geldt dit ook voor de instroom met een gemiddeld vwo-eindexamencijfer lager dan 7.
- er in het wo significant meer vrouwen instromen na het instellen van een numerus fixus dan daarvoor, in het hbo is dit verschil niet aangetroffen.

## 4 Conclusies

### 4.1 Inleiding

Selecterende maatregelen worden om verschillende redenen ingesteld. Vaak om de onderwijskwaliteit te verbeteren of het studiesucces te vergroten (Inspectie van het Onderwijs, 2015b). Tegelijkertijd grijpen dergelijke maatregelen in op de toegankelijkheid van het hoger onderwijs, alleen al vanwege het feit dat een geschikt diploma niet meer voldoende is voor toelating tot de opleiding. Ongeveer 36% van alle instromende studenten in het wo en 24% in het hbo heeft in 2014 te maken met ten minste één selecterende maatregel.

Vooralsnog hebben we weinig aanleiding gezien om ons zorgen te maken over de brede toegankelijkheid van het hoger onderwijs in het hele stelsel. Universiteiten en hbo-instellingen zijn nog steeds in staat een toenemende groep studenten op te nemen. Als we kijken naar subgroepen en opleidingen, zien we wel verschillen in hoeveel studenten uit welke subgroepen instromen in welke opleidingen. De twee belangrijkste bevindingen over de verschillen in instroom tussen opleidingen in het hoger onderwijs zijn:

- Opleidingen met selecterende maatregelen komen vooralsnog vooral binnen een beperkt aantal sectoren voor. Daardoor hebben sommige subgroepen studenten een grotere kans om een opleiding met een selecterende maatregel te treffen dan andere subgroepen. Zo is bijvoorbeeld het aandeel vrouwen groot in de sectoren met veel selecterende maatregelen.
- Opleidingen die een numerus fixus hebben ingesteld, hebben direct na het instellen te maken met een significant andere instroom dan voorafgaand aan de numerus fixus. Zo zijn in het hbo de percentages niet-westerse allochtonen, 'havo 7-minners' en de vwo-instroom lager na het instellen van een numerus fixus. In het wo geldt dit voor de percentages mannen en de groep 'vwo 7-minners'.

In dit rapport is een klein onderdeel van studieloopbanen in het hoger onderwijs onderzocht, namelijk de instroom in het bachelor voltijd hoger onderwijs. Op dit stukje van de loopbaan zijn de onderzoeksvragen in dit deelrapport gebaseerd. Deze worden hieronder kort beantwoord.

### 4.2 Deelvragen 1 Ontwikkelingen in het voorliggend onderwijs

De deelvragen 1 richten zich op de groepen gediplomeerden van het 'voorliggende onderwijs' die in principe toelaatbaar zijn tot het hoger onderwijs.

- a. Welke ontwikkelingen in het aantal mbo4-, havo- en vwo-gediplomeerden zien we tussen 2008-2014?
- b. Welk deel van deze groepen gediplomeerden stroomt direct aansluitend het voltijd bachelor hoger onderwijs in?
- c. In hoeverre zijn instromende subgroepen evenredig vertegenwoordigd in het hoger onderwijs vergeleken met de totale groep gediplomeerden?

De potentiële instroomgroep voor het hoger onderwijs neemt toe, want het aantal gediplomeerden groeit. Met name het aantal havo- en mbo4-gediplomeerden is de laatste tien jaar toegenomen. Het aantal havo-gediplomeerden steeg van 40.607 in 2005 tot 44.558 in 2014 en het aantal mbo-gediplomeerden steeg van 55.826 in 2005 tot 64.218 in 2014. Steeds meer leerlingen kwalificeren zich met name voor het hbo. Het aantal vwo-gediplomeerden fluctueert, maar laat geen opvallende af- of toename zien. Van de groeiende groep gekwalificeerde leerlingen stroomt sinds 2012 ook nog eens een groter aandeel direct aansluitend het voltijd bacheloronderwijs in. Van de mbo'ers is de instroom van 37 naar 39 procent gegaan. Het percentage instromende havisten is toegenomen van 77 tot 83 en bij vwo'ers is die toename van 82 naar 91 procent. Kortom: het aantal gediplomeerden (de ho-potentie) groeit en een groter deel van dat potentieel stroomt daadwerkelijk in.

De havo-instroom in het hbo voltijd bacheloronderwijs is een evenwichtige afspiegeling van de groep havo-gediplomeerden. Vanuit de havo is er niet een subgroep die juist meer of juist minder toegang heeft tot het hoger onderwijs. Voor de mbo4- en vwo-gediplomeerden ligt dit anders. Vanuit het mbo vervolgen er naar verhouding meer niet-westerse allochtonen en mannen hun onderwijsloopbaan in het hbo. Vanuit het vwo is er een duidelijk verschil tussen hbo- en wo-instroom. Ondanks het feit dat er iets meer vrouwen dan mannen vanuit het vwo het wo instromen (50,1 procent in 2014<sup>8</sup>), zou dit percentage op basis van de groep vrouwelijke vwo-gediplomeerden nog groter moeten zijn. Het percentage vrouwelijke vwo-gediplomeerden is namelijk 52,1 procent in 2014. Van de vwo-gediplomeerden die het hbo instromen is het vrouwelijke aandeel juist opvallend hoog, namelijk 61,7 procent. De *Monitor Beleidsmaatregelen 2013* (ResearchNed, 2014) bevestigt dit beeld.

Het gemiddelde eindexamencijfer van de vwo'ers die het hbo instromen, is veel lager dan dat van de totale groep gediplomeerden. Ook is dit cijfer veel lager dan dat van de groep vwo'ers die het wo instroomt. Dit geldt over de gehele meetperiode van 2008 tot en met 2014. Dit is eveneens geconstateerd in de *Monitor Beleidsmaatregelen 2013* (ResearchNed, 2014).

### **4.3 Deelvragen 2 Ontwikkeling van de instroom in het hoger onderwijs**

Is de daadwerkelijke instroom in het bachelor voltijd hoger onderwijs in de afgelopen periode veranderd in omvang en naar subgroepen? Deelvragen 2 gaan hier op in.

- a. Welke ontwikkelingen zien we in de instroom in het voltijd bachelor hoger onderwijs over de periode 2005-2014?
- b. Hoe zijn verschillende subgroepen daarin vertegenwoordigd?

De directe instroom in voltijd bachelor hoger onderwijs is over een periode van tien jaar beschreven. Over bijna deze gehele periode is er sprake van een toename van de directe instroom in het voltijd bacheloronderwijs van 101.051 in 2005 tot 124.168 in 2014, een groei van 23 procent. Daarbij wijken de jaren 2010, 2013 en 2014 opvallend af van deze trend. In 2010 en 2014 nam de instroom af en in 2013 nam de instroom fors toe tot 128.503 instromende studenten in bachelor voltijd onderwijs. De afname in 2014 komt waarschijnlijk doordat er in 2013 meer studenten direct aansluitend het hoger onderwijs zijn ingestroomd. Minder aankomende studenten hebben dat jaar besloten een tussenjaar te nemen. Dit maakt in 2014 de

---

<sup>8</sup> Percentages gelden voor 2014, maar verhoudingen zijn over de jaren vergelijkbaar.

groep instromers met een tussenjaar automatisch kleiner (15.946 in 2013 en 11.303 in 2014). In plaats daarvan zijn zij namelijk al in 2013 ingestroomd.

De samenstelling van de instroompopulatie is nagenoeg niet veranderd in de laatste zeven jaren. Er zijn slechts minimale wijzigingen te rapporteren. Wat het meest opvalt, is de lichte toename van het aandeel mbo- en havo-gediplomeerden in het hbo en een lichte afname van het aandeel vwo-gediplomeerden in het wo. Daar is de groep met een onbekend of overig diploma juist toegenomen.

#### **4.4 Deelvragen 3 De ontwikkeling van selecterende maatregelen en verschillen in de instroom**

Verschilt de samenstelling van de studentenpopulatie bij opleidingen met selectie aan de poort van opleidingen zonder deze maatregelen, en treden er veranderingen op in de samenstelling van de instroompopulatie wanneer selectie aan de poort wordt ingevoerd? Deelvragen 3 geven hier een antwoord op.

- a. Hoeveel opleidingen met selecterende maatregelen zijn er in de periode 2010-2014 en hoeveel studenten beginnen er jaarlijks aan dergelijke opleidingen?
- b. In hoeverre verschilt de instroom van subgroepen tussen opleidingen met en zonder selecterende maatregelen?
- c. In hoeverre verschilt de instroom van subgroepen tussen opleidingen voor en na het invoeren van een numerus fixus?

Zoals ook in het eerste themarapport van dit programma is geconstateerd, is het aantal opleidingen met selecterende maatregelen toegenomen in de laatste vijf jaar en dit geldt navenant voor het aantal en aandeel studenten in opleidingen met selecterende maatregelen. Met name de instroom in universitaire opleidingen met een numerus fixus en de instroom in university colleges heeft een relatief hoge vlucht genomen. In 2014 is ongeveer een kwart van de hbo-instroom en ruim een derde van de wo-instroom aan een opleiding met selecterende maatregelen begonnen.

Opleidingen met selecterende maatregelen aan de poort (numerus fixus, aanvullende eisen en kleinschalig en intensief onderwijs, waaronder de university colleges), komen voornamelijk in een beperkt aantal sectoren voor. In het hbo zijn dit de sectoren gezondheidszorg (numerus fixus en aanvullende eisen), economie (numerus fixus), taal en cultuur (kleinschalig en intensief, en aanvullende eisen) en onderwijs (aanvullende eisen). In het wo zijn dit met name de sectoren gezondheidszorg (numerus fixus), gedrag en maatschappij (numerus fixus) en 'sector-overstijgend' (kleinschalig en intensief, inclusief university colleges).

De samenstelling van de instroompopulatie van opleidingen met selecterende maatregelen is in bijna alle gevallen anders dan de samenstelling van de gemiddelde instroompopulatie van hbo- en wo-opleidingen. Dit komt voor een groot deel ook door de sector waarin de meeste selecterende maatregelen voorkomen en de aard van de opleiding zelf. In elk geval komen vrouwen naar verhouding meer dan gemiddeld voor in hbo- én wo-opleidingen met selecterende maatregelen, terwijl niet-westerse allochtonen en mbo'ers in hbo, en vwo'ers in wo naar verhouding minder dan gemiddeld voorkomen in opleidingen met selecterende maatregelen.

Hbo-opleidingen die een numerus fixus hebben ingesteld, hebben een significant kleinere instroom van niet-westerse allochtonen (16,2% voor en 13,8% na invoer-

ring) en '7-minners' (84,2% voor en 80,6% na) dan dezelfde groep opleidingen voorafgaand aan het instellen van deze maatregel. In het wo zien we dat dit opgaat voor de instroom van mannen (48,6% voor en 45,6% na) en eveneens '7-minners' (69,2% voor en 66,3% na).

## Literatuurlijst

- Broek, A. van den, Wartenbergh, F., Brink, M., Kurver, B., Hampsink, S. & Braam, C. (2013). Monitor beleidsmaatregelen 2013. De relatie tussen beleidsmaatregelen, studiekeuze en studiegedrag. Onderzoek in opdracht van het Ministerie van Onderwijs, Cultuur en Wetenschap. Nijmegen: ResearchNed.
- Broek, A. van den, Tholen, R., Wartenbergh, F., Bendig-Jacobs, J., Brink, M. & Braam, C. (2014). Monitor beleidsmaatregelen 2014. Studiekeuze, studiegedrag en leengedrag in relatie tot beleidsmaatregelen in het hoger onderwijs. Onderzoek in opdracht van het Ministerie van Onderwijs, Cultuur en Wetenschap. Nijmegen: ResearchNed.
- Gerbert Kraaykamp, Jochem Tolsma en Maarten Wolbers (2011). "Onderwijsexpansie en opleidingsrichting, Trends in de intergenerationele overdracht van onderwijsongelijkheid in Nederland", In: *Goede bedoelingen in het onderwijs: kansen en missers*, jaargang 86 (2011), Mens & Maatschappij, University Press, Amsterdam.
- Inspectie van het Onderwijs (2010). *Met beide benen op de grond. Onderzoek naar de uitvoeringspraktijk van het bindend studieadvies in het hoger onderwijs*. Plus bijlage. Utrecht: Inspectie van het Onderwijs.
- Inspectie van het Onderwijs (2011). *Inspanningen voor studiesucces en onderwijskwaliteit in beeld. Evaluatie meerjarenaafspraken in het hoger onderwijs*. Utrecht: Inspectie van het Onderwijs.
- Inspectie van het Onderwijs (2013). *Determinanten van studiesucces in het hoger onderwijs. Een literatuuronderzoek*. Utrecht: Inspectie van het Onderwijs.
- Inspectie van het Onderwijs (2014). *De staat van het onderwijs. Onderwijsverslag 2012/2013*. Utrecht: Inspectie van het Onderwijs.
- Inspectie van het Onderwijs (2015a). *De staat van het onderwijs. Onderwijsverslag 2013/2014*. Utrecht: Inspectie van het Onderwijs.
- Inspectie van het Onderwijs (2015b). *Selectie en toegankelijkheid van het bacheloronderwijs. Verkenning naar maatregelen rond in- en doorstroom in de bachelors*. Utrecht: Inspectie van het Onderwijs.
- Leest, B., Fettelaar, D. Eck, E. van, Verbeek, F. Vegt, A.L. van der, Jongeneel, M. (2013), *Selectiemechanismen in het onderwijs. Voorstudie voor het Onderwijsraad advies 'Overgangen in het onderwijs'*, Nijmegen: ITS/Kohnstamm Instituut/Oberon.
- Ministerie van OCW (d.d. 30 augustus 2013). *Inwerkingtreding Wet Kwaliteit in Verscheidenheid. Brief aan de colleges van bestuur van de instellingen voor hoger onderwijs*. Referentie 533677. Den Haag.
- Ministerie van OCW (d.d. 5 december 2013). *Brief van de minister aan de voorzitter van de Tweede Kamer der Staten-Generaal. Doorstroom mbo-hbo*. Referentie 547492. Den Haag.
- Ministerie van OCW (2015). *De waarde(n) van weten. Strategische Agenda Hoger Onderwijs en Onderzoek 2015-2025*. Den Haag: OCW.
- Onderwijsraad (2014), *Overgangen in het onderwijs. Briefadvies*. Den Haag: Onderwijsraad.
- Rijken, Susanne; Maas, Ineke; Ganzeboom, Harry B.G. (2007). "Access to Higher Education in the Netherlands. Institutional Arrangements and Inequality of Opportunity". Pag. 266-293, In: Shavit, Yossi, Arum, Richard & Adam Gamoran (Eds.) *Stratification in Higher Education. A Comparative Study*, Stanford CA: Stanford University Press.
- Sociaal Cultureel Planbureau (2011), *De sociale staat van Nederland*, Den Haag: SCP.



Sociaal Cultureel Planbureau (2013). *De studie waard. Een verkenning van mogelijke gedragsreacties bij de invoering van een sociaal leenstelsel in het hoger onderwijs*. Den Haag: SCP.

Staatsblad 2013, 311. Inwerkingtredingsbesluit Wet Kwaliteit in Verscheidenheid. Den Haag.

