

Aan: Stuurgroep Operatie BRP
Van: Gedelegeerd opdrachtgever Operatie BRP
Datum: 15 maart 2017
Onderwerp: Integrale planning Operatie BRP
Kopie aan: -

1. Inleiding

In het kader van de voorziene validatie/herijking van de planning heeft de stuurgroep mij in de vergadering van 1 november 2016 opdracht gegeven de planning uit te werken voor het door mij voorgestelde scenario, tegen de achtergrond van de vigerende aanpak en planning. Deze notitie beschrijft de integrale planning, waarin de onderdelen Ontwikkeling, Acceptatie en Inbeheername integraal en op elkaar afgestemd zijn opgenomen.

Na de presentatie van deze planning in de tussentijdse stuurgroepvergadering van 9 maart 2017 heb ik de leveranciers op 10 maart 2017 onder embargo over deze planning geïnformeerd. In de dagen voorafgaand aan de stuurgroepvergadering van 23 maart 2017 zal ik bilateraal met de leveranciers overleggen. Het doel van dat overleg is vast te stellen in hoeverre hun planning aansluit op de planning van het programma. Ik zal de uitkomst van deze overleggen mondeling in de stuurgroep vergadering van 23 maart inbrengen.

In de notitie verwijs ik geregeld naar de activiteiten die RvIG uitvoert in het kader van de in beheer name van de BRP en de Migratievoorzieningen. Het geheel van de daarvoor nodige activiteiten is belegd in een programma Transitie BRP (tBRP).

2. Doelstellingen Operatie BRP

Voor ik inga op de integrale planning wil ik, mede naar aanleiding van de inbreng vanuit de Manifestgroep in de stuurgroepvergadering van 9 maart j.l., in herinnering roepen wat de doelstellingen van Operatie BRP zijn. Mijns inziens is het van belang om deze doelstellingen te memoreren in de eerstvolgende voortgangsbrief aan de Tweede Kamer.

De minister van BZK heeft de doelstellingen van Operatie BRP in zijn brief van 28 oktober 2013 benoemd. Met de realisatie van Operatie BRP bereiken we de volgende doelstellingen:

- actuele persoonsgegevens die 7*24 uur on line beschikbaar zijn;
- verbeteren van de kwaliteit en actualiteit van de gegevens, onder meer door directe verwerking van wijzigingen;
- mogelijkheden voor het leggen van verbanden tussen in de GBA geregistreerde personen door enkelvoudige opslag van gerelateerde persoonsgegevens;
- eenvoudiger en goedkoper verstrekken van persoonsgegevens;
- flexibeler, sneller en goedkoper kunnen aanpassen van de ICT-systemen;
- mogelijk maken van plaatsonafhankelijke dienstverlening;
- aansluiten op bestaande en nog te ontwikkelen e-overheidsvoorzieningen.

Voor de modernisering van de GBA (nu Operatie BRP) heeft het ministerie van BZK in 2008 een business case opgesteld. Deze business case is een aantal malen herijkt, de laatste maal is dat in 2011 gebeurd. In 2016 heeft het programma op advies van het BIT een validatie van de business case uitgevoerd. De uitkomst daarvan is dat Operatie BRP structurele baten bij afnemers en gemeenten oplevert ter grootte van € 40 miljoen per jaar. Bij de berekening van dit bedrag is een aantal baten (gerelateerd aan verbeterde dienstverlening en voorkomen van misbruik en oneigenlijk gebruik) buiten beschouwing gelaten omdat geen **directe** causale relatie tussen deze baten en Operatie BRP bestond.

In zijn adviesbrief van februari 2017 geeft PBLQ tenslotte het volgende aan:

“PBLQ ziet de ontwikkeling van de BRP als een rechtstaattraject. In dergelijke trajecten gaat het om de omgang van de overheid met burgers op de meest essentiële zaken van het leven in uitvoering en handhaving. Zonder registratie in de BRP bestaat men niet als ingezetene in Nederland en kan men als burger niet functioneren. Alle gemeenten en meer dan duizend uitvoeringsorganen in Nederland zijn voor hun dienstverlening aan burgers afhankelijk van de in de BRP opgeslagen persoonsgegevens. Het resultaat van deze operatie wordt gezien als een moderne en toekomstbestendige backbone met authentieke gegevens van ingezetenen als basis voor de uitvoering van alle regelingen tussen overheid en burgers. Het programma is inmiddels onomkeerbaar aangezien het ons inziens niet te overzien is naar welke uitgangspositie kan worden teruggekeerd met de oude GBA en of het dan mogelijk is de nodige aanpassingen uit te voeren om middels de wet BRP doorgevoerde wetswijzigingen te verwerken. Daarnaast lijkt het onmogelijk om de wet op de BRP uit te voeren met de middelen van de oude wet op de GBA, namelijk met honderden lokaal beheerde GBA's.”.

3. Afbakening

De integrale planning behelst zeven werkpakketten:

- Ontwerp en realisatie van de ICT-voorzieningen;
- Acceptatie;
- Inrichten infrastructuur;
- In beheer nemen ICT-voorzieningen;
- In beheer nemen BRP-stelsel;
- Aanpassen aanpalende systemen;
- Implementatie.

De integrale planning van Operatie BRP is gebaseerd op een scherpe afbakening van de op te leveren producten. Die afbakening (scope) is beschreven in het scope-document versie 10¹. Daarnaast blijft de “vrieskist” gesloten, in die zin dat we de inhoud daarvan niet (alsnog) toevoegen aan de lijst met de te ontwikkelen functionaliteiten.

VNG en NVvB hebben een voorstel opgesteld voor het creëren van een wettelijke basis voor de ABS-voorziening. Dit voorstel komt in de komende weken in het overleg van beleidsafdeling en directie wetgeving van BZK aan de orde. Als BZK met het voorstel instemt is in ieder geval een wetswijziging nodig wat op zijn beurt overleg met V&J nodig maakt, dit zal de nodige doorlooptijd vergen. In verband daarmee is wat mij betreft de ABS-voorziening buiten scope voor de integrale planning. Een later besluit om deze voorziening alsnog te realiseren leidt tot een “change” op de nu voorliggende planning en begroting.

V&J heeft de stuurgroep een brief gestuurd waarin zij vragen stellen over de mogelijkheden die de BRP biedt voor respectievelijk bevragen en rechercheren. De bevragingmogelijkheden waar V&J aan refereert sluiten aan op de bevragingmogelijkheden die de GBA-V biedt, die zijn in principe binnen scope van oBRP. Waar het gaat om het rechercheren stelt dit eisen die een specifieke oplossing vergen. Dit ligt buiten de scope van de voorliggende planning en begroting, ik zal DenB vragen hierover in overleg te treden met V&J.

De ontwikkeling van een voorziening voor het registreren van levenloos geboren kinderen vindt plaats na afronding van de transitieperiode. Daarmee valt deze voorziening buiten de afbakening van de integrale planning.

¹ Deze versie van het scope-document ligt ter vaststelling voor in deze stuurgroepvergadering. Ten opzichte van de (recent) vastgestelde versie 9 van de scope zijn 2 wijzigingen aangebracht die aan het begin van de notitie zijn toegelicht.

Het programma heeft eerder het voorstel aan de stuurgroep voorgelegd om de dienst medebewoning buiten scope te plaatsen. De gemeentelijke vertegenwoordiging in de stuurgroep heeft gevraagd een besluit hieromtrent aan te houden, om zo te kunnen bezien of dit binnen het gemeentelijk veld voor problemen zou zorgen. Inmiddels heb ik een reactie van de VNG ontvangen. In deze reactie geeft de VNG een aantal voorbeelden van situaties waarin gemeenten behoefte hebben aan informatie over medebewoning. Na kennisneming van de reactie heb ik de conclusie getrokken dat de informatiebehoefte van de gemeenten vervuld kunnen worden met de oplossing die het programma eerder heeft ontworpen en die is afgestemd met het Gebruikersoverleg BRP. (en afgestemd met CAK en Belastingdienst). Ik zal de VNG nog een reactie sturen waarin ik dit nader uitleg. Mocht het op een later moment toch nodig blijken om deze voorziening alsnog te realiseren leidt tot een "change" op de nu voorliggende planning en begroting.

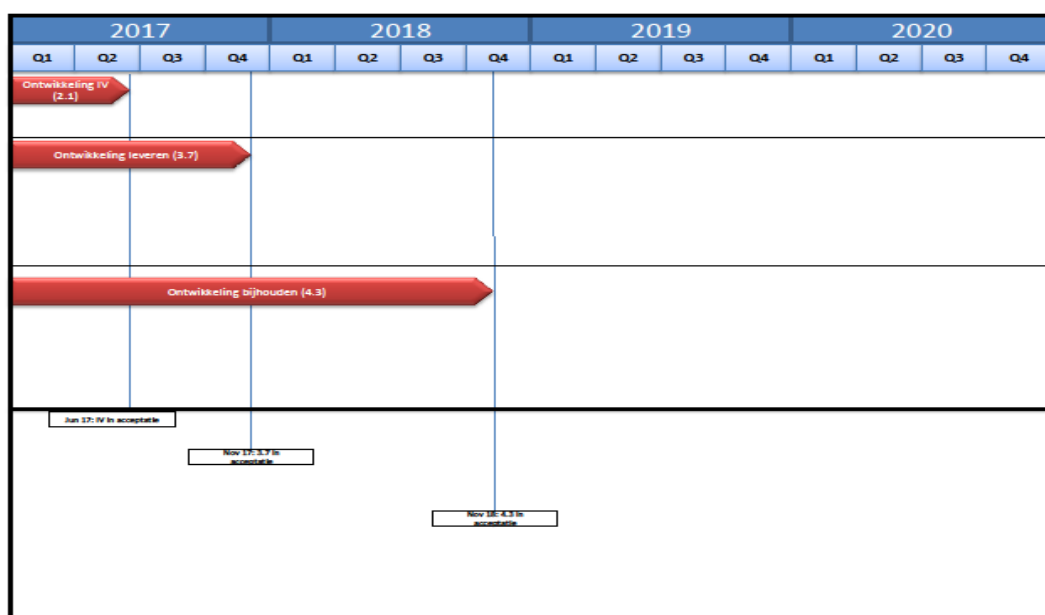
Tenslotte heeft het programma een notitie opgesteld over de realisatie van zoekingen in relatie tot de GBA ad hoc webservice. Deze ligt in deze vergadering ter besluitvorming voor. Bij het opstellen van de planning zijn we ervan uitgegaan dat de stuurgroep de voorstellen uit deze notitie accordeert.

4. Integrale planning: onderdeel ontwikkeling

Het project Ontwerp en Realisatie (O&R) ontwikkelt de Initiële Vulling, de BRP en de Migratievoorzieningen en levert deze voor acceptatie op. De oplevering van de voorzieningen vindt in drie plateau's plaats:

- 1^e plateau: Initiële vulling
Oplevering hiervan is voorzien voor mei 2017.
- 2^e plateau: Migratievoorzieningen en Leveren
Oplevering hiervan zal naar verwachting in november 2017 plaatsvinden.
- 3^e plateau: Bijhouden
De planning hiervoor is gericht op oplevering in december 2018.

Daarbij is het volgende van belang. Het programma levert beheerfunctionaliteit op zoals die is beschreven in het scope-document. RvIG heeft aanvullende wensen waar het gaat om beheerfunctionaliteit. O&R en RvIG zullen tijdens de acceptatie van de Migratievoorzieningen en BRP samen bezien welke aanvullende beheerfunctionaliteit nodig is en deze parallel aan het acceptatietraject ontwikkelen.



5. Integrale planning: onderdeel acceptatie

Na oplevering van de ICT-voorzieningen door O&R voert het onderdeel O&R/I&T onder regie van AI&C in nauwe samenwerking met RvIG en Dictu de testen ten behoeve van acceptatie en in beheer name uit. Daarna wordt getoetst of de testen in de Dictu-omgevingen dezelfde uitkomst opleveren. Er is daarnaast een aantal testen dat om technische redenen in de Dictu-omgevingen moet plaatsvinden, daarbij gaat het bijvoorbeeld om performancetesten.

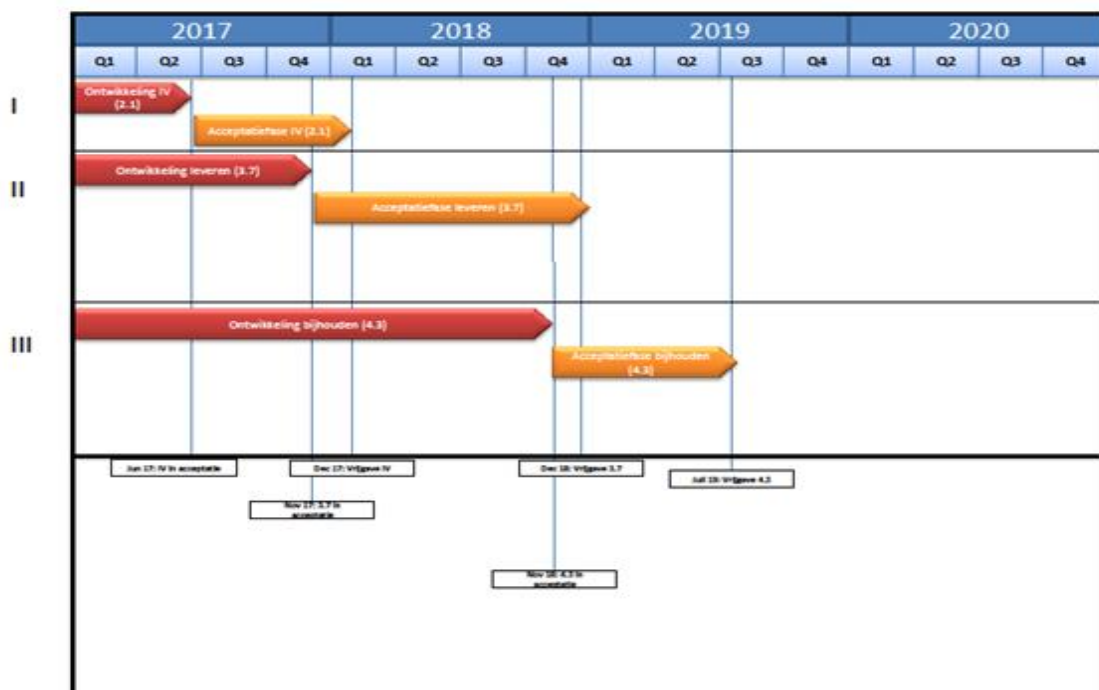
De keuze om de uitvoering van en de regie op het acceptatietesten te scheiden houdt verband met de wens om de planning van het acceptatieproces te versnellen. Verder ondersteunt deze inrichting van het testen de (noodzakelijke) kennisoverdracht naar RvIG. De organisatorische inrichting van het acceptatietesttraject werken O&R, AI&C en RvIG in de komende weken uit.

De acceptatietesten van plateau's 1 en 2 zijn zeer uitgebreid. De achtergrond daarbij is de volgende. De eerste stap bij de ingebruikname van de BRP en de Migratievoorzieningen vindt met de resultaten van deze plateau's plaats. Die eerste stap behelst een zogenoemde "big bang"-implementatie, waarbij afnemers en gemeenten in één keer van de GBA-V op de Migratievoorzieningen en de BRP worden aangesloten. Een dergelijk stap is risicovol, mede in het licht van het feit dat hierbij de primaire processen van 388 gemeenten en ongeveer 500 afnemers van de gegevens uit de GBA-V respectievelijk de BRP afhankelijk zijn. De uitgebreide testen zijn bedoeld om dit risico te mitigeren.

De planning van de acceptatie ziet er als volgt uit:

- Plateau 1: Initiële vulling
De acceptatie duurt van juni 2017 tot en met januari 2018.
- Plateau 2: Migratievoorzieningen en Leveren.
De acceptatie duurt van december 2017 tot en met november 2018.
- Plateau 3: Bijhouden
De acceptatie start in december 2018 en duurt tot en met juni 2019.

De volgende figuur visualiseert de planning voor ontwikkeling en acceptatie.



6. Risicomarge

De integrale planning is bedoeld is om de omgeving (meer) zekerheid te bieden over het moment dat de BRP en de Migratievoorzieningen in gebruik worden genomen. Dat stelt de partijen in de omgeving in staat gericht in beweging te komen.

Nu is de hiervoor beschreven planning een zogenaemde kale planning. Dat betekent dat de planning alleen de uit te voeren activiteiten zijn opgenomen, er is (nog) geen risicomarge in de planning opgenomen. Het is echter aanbevelenswaardig aan de planning een risicomarge toe te voegen, alleen zo kunnen we voorkomen dat het optreden van een tegenvaller direct leidt tot het verschuiven van de datum van ingebruikname. Dat laatste is ongewenst om twee redenen:

- we willen partijen in de omgeving relatieve zekerheid bieden over de datum van ingebruikname, zodat zij de planning van de uitvoering van hun activiteiten daarop kunnen richten.
- de ingebruikname vergt investeringen in bijvoorbeeld een rekencentrum, het is ongewenst als deze investeringen te vroeg in de tijd plaatsvinden.

De planning van de ontwikkeling en acceptatie voor de eerste stap in de ingebruikname (Initiële vulling, Migratievoorzieningen en Leveren) wijst uit dat het mogelijk is deze eerste stap per 1 januari 2019 te zetten. Het voorstel is daar een risicomarge van vier maanden aan toe te voegen. Een dergelijke marge is in lijn met de omvang van de uit te voeren werkzaamheden, het gaat om de ontwikkeling en acceptatie van een groot deel van de voorzieningen en om een breed pakket aan werkzaamheden bij RvIG en Dictu.

Daarnaast vindt in de eerste maanden van 2019 de jaarlijkse Digistorm plaats, waarin miljoenen Nederlanders aangifte Inkomstenbelasting doen. Daarbij maken ze gebruik van DigiD. Gezien de afhankelijkheden tussen DigiD en GBA-V verwacht Logius van RvIG dat zij in deze periode in 2017 (en met name tussen 1 en 5 maart 2017, tussen 25 en 31 maart 2017 en tussen 26 en 30 april 2017) geen gepland onderhoud uitvoert op de GBA-V webservices en de GBA-V-infrastructuur, om zo te verzekeren dat de GBA-dienstverlening 7 x 24 beschikbaar is. De voorgestelde risicomarge voorkomt dat de eerste stap in de ingebruikname interfereert met Digistorm. Het is overigens wel mogelijk de Initiële vulling en de synchronisatie van de BRP met de GBA gedurende de Digistorm-periode uit te voeren, maar het "big bang" omzetten van afnemers en gemeenten op de LO3-koppelvlakken moet na 30 april plaatsvinden.

De hier voorgestelde risicomarge geeft tenslotte tevens ruimte voor de verwerking van de (meer dan 35) gemeentelijke herindelingen die per 1 januari 2019 plaatsvinden.

Waar het gaat om de tweede stap in de ingebruikname (Bijhouden) is het voorstel hier een risicomarge van drie maanden aan te houden. Dat is in lijn met de relatief beperkte omvang van deze functionaliteiten (in relatie tot de omvang van de functionaliteiten die bij de eerste stap aan de orde zijn) en de nog resterende looptijd van de ontwikkeling.

Ik wijs er nadrukkelijk op dat (de voorzitter van) de stuurgroep nog een besluit moet nemen ten aanzien van de manier waarop hij om wil gaan met de risicomarge. Een overweging zou kunnen zijn om nog nader te onderzoeken welke invloed de genoemde gemeentelijke herindelingen en Digistorm op de planning hebben. Een andere mogelijkheid is om direct van de (latere) datum uit te gaan, inclusief risicomarge.

7. Integrale planning: ingebruikname

De ingebruikname van de BRP vindt in twee stappen plaats. In de eerste stap neemt RvIG de Initiële Vulling, de Migratievoorzieningen en Leveren in productie (waarbij de Initiële Vulling maar één keer gebruikt zal worden...). In de tweede stap komt daar Bijhouden bij.

Bijlage 05

De eerste stap valt uiteen in de volgende deelstappen:

- a. Initiële vulling van de BRP data base en verwerken van (tijdens de initiële vulling) opgespaarde GBA-mutaties, tot het moment dat de GBA-V en de BRP synchroon zijn
Duur: 4 weken
- b. Overzetten van afnemers en gemeenten op de LO-3 Koppelvlakken
Duur: 1 dagdeel
- c. Productie draaien en oplossen kinderziektes
Duur: 2 weken
- d. Aansluiten eerste koploper afnemer op de BRP (en oplossen kinderziektes)
Duur: 2 maanden
- e. Aansluiten volgende koploper afnemers op de BRP (en oplossen kinderziektes)
Duur: 4 maanden
- f. Aansluiten overige afnemers op de BRP
Duur 18 maanden

Met inachtneming van de risicomarge geeft dit het volgende beeld in de tijd:

- Start initiële vulling per 1 mei 2019;
- Overzetten afnemers en gemeenten op de LO3-koppelvlakken van de BRP per 1 juni 2019;
- Aansluiten eerste koploper afnemer per 15 juni 2019;
- Aansluiten overige koplopers vanaf 15 augustus 2019;
- Start massaal aansluiten afnemers per 15 december 2019;
- Afronding aansluiten afnemers per 15 juni 2021.

De tweede stap behelst het in productie brengen van Bijhouden. Na de installatie hiervan vinden de volgende stappen plaats:

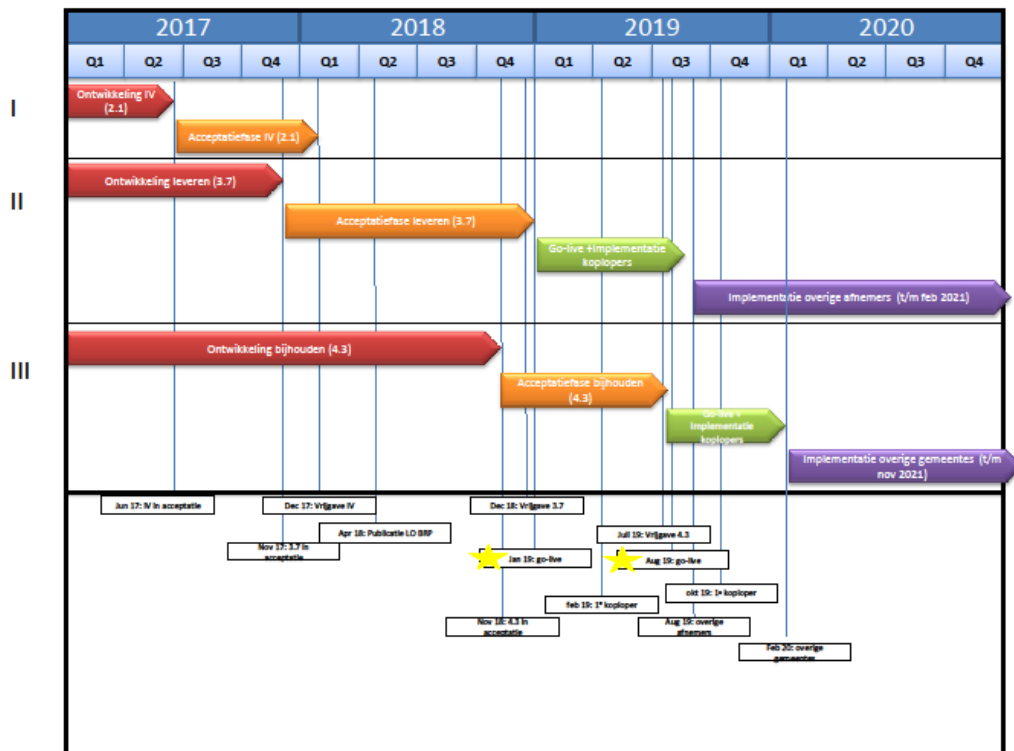
- a. Aansluiten eerste koploper gemeente op de BRP (en oplossen kinderziektes)
Duur: 2 maanden
- b. Aansluiten overige koploper gemeenten op de BRP (en oplossen kinderziektes)
Duur: 4 maanden
- c. Aansluiten overige gemeenten op de BRP
Duur: 18 maanden

Met inachtneming van de risicomarge geeft dit het volgende beeld:

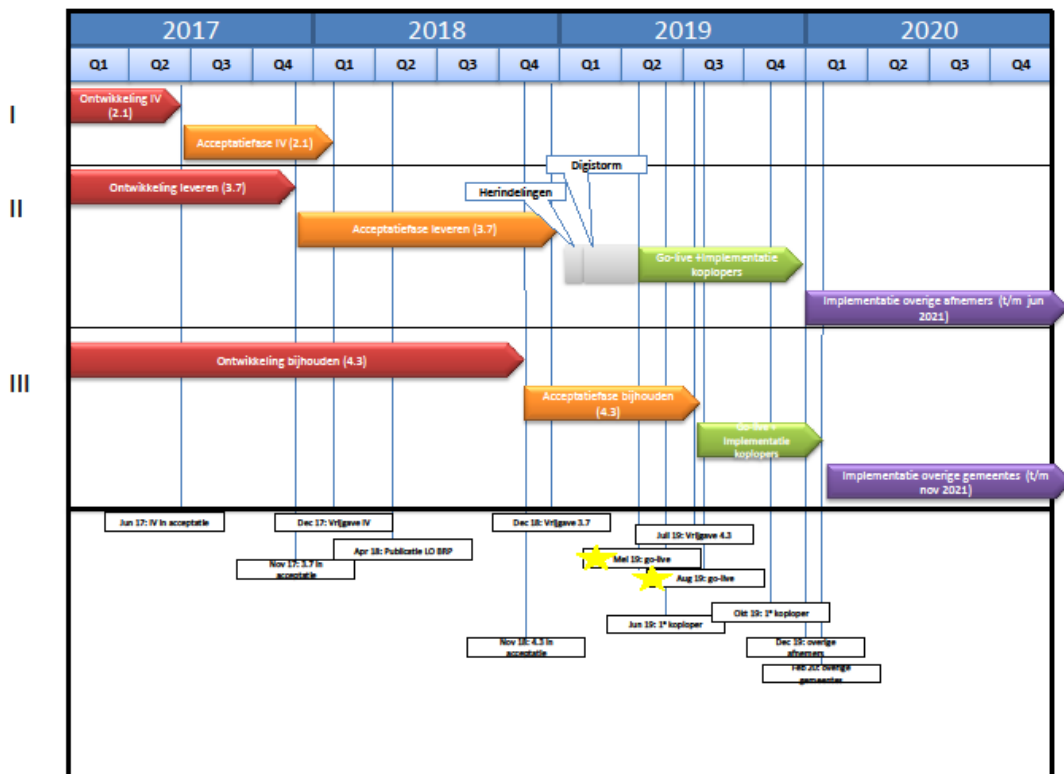
- Aansluiten eerste koploper gemeenten per 1 oktober 2019;
- Aansluiten overige koplopers gemeenten per 1 december 2019;
- Start massaal aansluiten gemeenten per 1 maart 2020;
- Afronding aansluiten gemeenten per 1 oktober 2021.

Daarmee komt de totale duur van de transitieperiode uit op 29 maanden (van 1 mei 2019 tot en met 1 oktober 2021).

De volgende figuur visualiseert de integrale planning exclusief risicomarge.



De volgende figuur visualiseert de integrale planning inclusief risicomarge.



8. Verkiezingen

Bij de planning van de implementatie van de BRP en de Migratievoorzieningen is het ook van belang rekening te houden met voorziene verkiezingen. Gemeenten maken nu zelf selecties van kiesgerechtigden uit hun eigen GBA. Na de "big bang" overgang moeten zij die selecties uit de BRP maken dan wel selecteren zij kiesgerechtigden uit hun gegevensmagazijn.

De website van de Kiesraad benoemt de volgende voorziene verkiezingen:

- Gemeenteraden: 21 maart 2018
- Provinciale Staten: 20 maart 2019
- Waterschappen: 20 maart 2019
- Europees Parlement: 23 mei 2019

Als we deze data beschouwen in relatie tot de implementatie dan levert dit geen risico op. In al de genoemde gevallen kunnen de selecties plaatsvinden in de eigen GBA's van de gemeenten. Immers, de overstap naar de LO3-koppelvlakken van de BRP is voorzien per 1 juni 2019.

Het enige risico dat nu nog resteert is een tussentijdse verkiezing voor de Tweede Kamer. Op het moment dat dat aan de orde is zal de stuurgroep de consequenties daarvan voor de integrale planning en meer precies het moment van ingebruikname van de BRP nader moeten bezien.

9. Analyse van de integrale planning

Bij een nadere analyse van de voorliggende integrale planning komt een aantal zaken naar voren die van belang zijn bij de besluitvorming door de stuurgroep. Dat zijn:

a. Verschuiving in de planning

Ten opzichte van de vigerende planning is er sprake van twee majeure wijzigingen:

- De doorlooptijd van de ontwikkeling van Bijhouden neemt met 15 maanden toe. Dat heeft als reden dat een aantal eerder ontwikkelde administratieve handelingen niet bruikbaar blijken. Daarnaast heeft O&R de ervaringen met het ontwikkelen van administratieve handelingen (in 2016) in de planning verwerkt.
- De doorlooptijd van de acceptatie van de Migratievoorzieningen en Leveren is zes maanden langer dan eerder voorzien. De achtergrond daarbij is risico's te mitigeren die verbonden zijn aan de eerdergenoemde "big bang"-implementatie.

b. Relatie leveren en bijhouden

In het voorliggende scenario brengt RvIG in de eerste stap de Migratievoorzieningen en Leveren in productie. Een aantal maanden daarna gaat Bijhouden in productie. Dat roept de vraag op wat het risico is van de latere ingebruikname van Bijhouden, in die zin dat de ontwikkeling van Bijhouden mogelijk wijzigingen in de functionaliteiten voor Leveren veroorzaakt terwijl die laatste al in gebruik zijn genomen.

Dit risico is zeer beperkt. De planning wijst namelijk uit dat de ontwikkeling van Bijhouden is afgerond voor het moment dat de stuurgroep een "go/no go-besluit" neemt over het in productie nemen van Leveren. Daarnaast test O&R gedurende de ontwikkeling van Bijhouden de aansluiting daarvan op de andere BRP-voorzieningen.

c. Aanpak van de ontwikkeling van Bijhouden is anders dan die van Leveren

De ontwikkeling van Leveren leidt tot drie groepen functionaliteiten, te weten mutatieleveringen, bevragen/zoeken en selecties. De aard van deze functionaliteiten (en hun onderlinge samenhang) leidt tot een ontwikkeltraject waarin deze voorzieningen als een geheel worden opgeleverd voor acceptatie, het is niet mogelijk (gebleken) delen van de functionaliteiten succesvol in acceptatie te nemen.

Voor Bijhouden ligt dat anders. De ontwikkeling daarvan vindt plaats in de vorm van groepen van administratieve handelingen. Daarnaast ontwikkelt het programma de (resterende) complexe bijhoudingen parallel aan de administratieve handelingen. Dit maakt het mogelijk groepen van administratieve handelingen uit te leveren in de proeftuin voor leveranciers en (daarna) voor acceptatie.

Dit maakt het mogelijk de gebruikers in een vroeg stadium te betrekken bij de ontwikkeling van de BZM en de aansluiting daarvan op de BRP. In het licht hiervan heb ik leveranciers en gebruikersverenigingen opgeroepen de koplopers gemeenten al te betrekken bij de testen die de leveranciers in de proeftuin uitvoeren. Zo spreiden we niet alleen de testinspanning in de tijd maar krijgen we ook snel de beschikking over bevindingen vanuit gebruikersperspectief. De leveranciers geven aan dat deze werkwijze aantrekkelijk is maar stabiliteit vergt ten aanzien van de koppelvlakken tussen de BZM en de BRP. Het een en ander laat overigens onverlet dat de koplopers gemeenten natuurlijk ook betrokken zullen zijn bij de acceptatietesten (dan wel ketentesten) die het programma en RvIG later uitvoeren.

d. Vergelijking oude en nieuwe scenario

Het oorspronkelijke scenario voor de implementatie was er op gericht alle voorzieningen tegelijk in productie te nemen. In het voorliggende scenario gaan de voorzieningen in twee stappen in productie. Een vergelijking tussen de beide scenario's in het licht van de integrale planning leidt tot het volgende beeld:

- Het voordeel van implementatie in twee stappen is dat dit leidt tot het onomkeerbaar in beweging komen van de omgeving van het programma (RvIG, Dictu, leveranciers). Verder nemen we door dit scenario de ontwikkelde voorzieningen in gebruik zodra dat kan, dat voorkomt het risico dat ze "op de plank blijven liggen en verouderen". Tenslotte geeft dit scenario de ruimte om Bijhouden gecontroleerd af te ronden.
- Als de stuurgroep er de voorkeur aan geeft om volgens het oude scenario te werk te gaan (dus alle voorzieningen in een keer in gebruik te nemen) kan dat. Dat vergt dat de in productie name van de Migratievoorzieningen en Leveren wordt uitgesteld tot Bijhouden geschikt is om in productie te gaan.

Dat betekent overigens niet dat de bijhoudingsfunctionaliteiten dan direct vanaf de start van de transitie gebruikt worden. De aanpak is namelijk eerst de initiële vulling, de synchronisatie en de aansluiting van afnemers en gemeenten op de LO3-koppelvlakken uit te voeren. Daarna te realiseren. Twee weken daarna sluit het programma de eerste koploper afnemers aan, de aansluiting van de eerste koploper gemeenten vindt plaats op hetzelfde moment dat de tweede koploper afnemer aansluit. Het gevolg daarvan is dat de aansluiting van gemeenten op de bijhoudingsfunctionaliteiten in dit geval alsnog **drieëneenhalve maand later** plaatsvindt dan in het nieuwe scenario met twee stappen.

e. Terugmeldvoorziening

Het uitschakelen van de GBA-V heeft tot gevolg dat de bestaande terugmeldvoorziening niet meer beschikbaar is. RvIG heeft daarom het initiatief genomen om een nieuwe terugmeldvoorziening (TMV) te ontwikkelen (die feitelijk los staat van de BRP). De ontwikkeling van deze TMV maakt onderdeel uit van het programma Transitie BRP. De nieuwe TMV moet voor stap 1 van de ingebruikname van de BRP in gebruik zijn genomen bij alle afnemers.

f. "Show stoppers"

De voorliggende integrale planning is, hoe doordacht ook, een planning. Een planning kent per definitie onzekerheden, in die zin dat de werkelijkheid zich anders kan gedragen dan de planning. In dergelijke gevallen zal de stuurgroep, op advies van het programma, bij moeten sturen.

Er zijn echter risico's waarbij het lastig zo niet onmogelijk is bij te sturen. Voor Operatie BRP gaat het dan om (in ieder geval) de volgende zaken:

- uitval of vertrek van sleutelspelers;
- lastig te duiden performanceproblemen;
- onoverkomelijke verschillen tussen de GBA-V Leveringen en de leveringen uit het LO3-koppelvlak van de BRP.

In geval deze risico's intreden zal per definitie significante uitloop ten opzichte van de planning optreden. Om het effect daarvan te mitigeren is, zoals eerder voorgesteld, een risicomarge in de planning opgenomen.

g. Functionele "freeze"

Gedurende de looptijd van Operatie BRP is het niet wenselijk wijzigingen door te voeren, die hebben namelijk grote consequenties voor planning en budget. Het programma en RvIG hebben de wensen in kaart gebracht waarvan de realisatie na de oplevering van de BRP en de Migratievoorzieningen aan de orde is (bijvoorbeeld REVA en de integratie van de RNI in de BRP). De vraag daarbij is wanneer de realisatie van deze wensen kan starten. Op basis van de integrale planning is het beeld dat de ontwerpfasen voor deze functionaliteiten rond januari 2019 ligt.

10. Begroting oBRP en kosten transitieperiode

De begroting en een toelichting daarop zijn opgenomen in een bijlage bij deze notitie.

11. Vervolgtraject en communicatie

Ik heb de leveranciers zoals eerder aangekondigd op 10 maart 2017 onder embargo over de integrale planning geïnformeerd. In de week van 20 maart 2017 voer ik bilaterale overleggen met leveranciers om hun reactie op de integrale planning te vernemen.

Deze notitie ligt ter besluitvorming voor in de stuurgroep vergadering van 23 maart 2017. Ik zal de stuurgroep in die vergadering mondeling informeren over de reacties van de leveranciers.

Na besluitvorming in de stuurgroep is de volgende stap het afronden van de halfjaarlijkse voortgangsrapportage en de aanbiedingsbrief daarbij. Daarmee geeft de minister invulling aan zijn toezegging in het algemeen overleg van 15 februari 2017 om de Tweede Kamer zo snel mogelijk na 1 april 2017 te informeren over de integrale planning. Om de Tweede Kamer een compleet beeld te geven is het van belang om bij de voortgangsrapportage in ieder geval het BIT-advies over Operatie BRP te voegen, in combinatie met de reflectie van de minister daarop. De vraag is of het nodig is ook het BIT-advies over tBRP toe te voegen, een besluit daarover is aan de DGBW. Verder is van belang dat BZK de dekking van de extra kosten onderzoekt, die moet in de bedoelde brief aan de orde komen.

Nadat de minister de Tweede Kamer heeft geïnformeerd kan het programma andere partijen informeren. Het voorstel is dat langs de weg van een speciaal aan de planning gewijde nieuwsbrief te doen. Het beeld is dat de communicatie naar de Tweede Kamer niet voor medio april zal plaatsvinden, waardoor informatie over de planning niet voor het NVvB-congres op 12 en 13 april beschikbaar zal zijn.

12. Reactie adviesbrief PBLQ februari 2017

PBLQ heeft in zijn adviesbrief uit februari een aantal adviezen aan de stuurgroep opgenomen.

Het hoofdadvis van PBLQ is de integrale planning uiterlijk in de stuurgroep van maart aanstaande vast te stellen. Dit moet een planning zijn die qua doorlooptijd realistisch wordt geacht door zowel de stuurgroepleden als de betrokken softwareleveranciers. Deze planning moet de basis vormen voor sturing door stuurgroep en moet voor alle partijen het ijkpunt vormen waarop zij hun individuele planningen kunnen afstemmen. Met deze notitie geef ik invulling aan dit advies.

Daarnaast geeft PBLQ een aantal deeladviezen. Mijn reactie op deze deel adviezen is als volgt:

- *Deeladvies 1: Maak van het testen en accepteren een uitgebalanceerd proces waarin programma, RvIG en gemeenten en afnemers vanuit helder belegde verantwoordelijkheden samenwerken.*

Dit deeladvies heeft uitwerking gekregen in de afspraken die O&R, A,I&C en RvIG hebben gemaakt over het acceptatietraject. In aanvulling op deze afspraken vindt nog overleg plaats over de organisatorische inrichting van de testactiviteiten en de besturing ervan. Verder behoeft de regie op de kwaliteit nog nadere uitwerking en detaillering. Ik zal de stuurgroep over de uitkomst hiervan samen met dRvIG nader informeren. De projectleider AI&C verzorgt de participatie van de (koplopers) afnemers en (koplopers) gemeenten in het acceptatietraject.

- *Deeladvies 2: Definieer welke software voor technisch en functioneel beheer nodig is, maak klip en klaar wie (programma of RvIG) voor realisatie hiervan verantwoordelijk is en bepaal wanneer deze beschikbaar moet zijn in de komende fasen van het programma.*

Dit deeladvies heeft expliciet aandacht gekregen in de afspraken die het programma en RvIG hebben gemaakt over de ontwikkeling van de beheerfunctionaliteit (zie hoofdstuk 4 van deze notitie).

- *Deeladvies 3: Laat de stuurgroep vaststellen wie in het test- en acceptatieproces verantwoordelijk is voor het accepteren van elk op te leveren softwareproduct.*

Het gaat bij acceptatie over meer dan alleen software, bijvoorbeeld ook over data en processen. O&R, A,I&C en RvIG moeten de afspraken hieromtrent nog nader uitwerken. De vastlegging daarvan vindt plaats in samenhang met de hiervoor bedoelde organisatorische inrichting en besturing van het testproces. Ook over dit onderwerp zal ik de stuurgroep samen met dRvIG informeren.

13. Gevraagde besluiten

- **Instemmen met de afbakening van Operatie BRP;**
- **Instemmen met de voorgestelde integrale planning;**
- **Kennis nemen van de nadere analyse van de integrale planning;**
- **Kennis nemen van de begroting;**
- **Kennis nemen van het vervolgtraject;**
- **Instemmen met de reactie op de adviezen van PBLQ uit de adviesbrief uit februari 2017.**

BIJLAGE: Begroting operatie BRP