



Financial Intelligence Unit - Nederland

# FIU-Nederland

Jaaroverzicht

# 2016



# Voorwoord

## Beste lezer,

Voor u ligt het jaaroverzicht 2016 van de FIU-Nederland. Het afgelopen jaar heeft in het teken gestaan van verhoogde inzet op de aanpak van terrorismefinanciering. De aanslagen in de landen om ons heen, al vanaf eind 2015, hebben hoge prioriteit veroorzaakt op dit onderwerp, niet alleen voor de Europese FIU's maar wereldwijd. In Nederland heeft de FIU-Nederland de samenwerking die ze al had met meldende instellingen verdiept en geïntensiveerd. Als er een onderwerp is waarop alle meldende instellingen hun bijdrage zonder meer willen leveren en ook altijd een stap extra zetten, is het wel de aanpak van terrorisme financiering.

Naast de inspanningen op nationaal niveau heeft de FIU-Nederland ook internationaal een stevige bijdrage geleverd aan de aanpak van terrorisme financiering.

In 2016 heeft de FIU-Nederland ruim 417.000 meldingen van ongebruikelijke transacties ontvangen. Ze heeft ruim 53.000 verdachte transacties doorgemeld naar de opsporing, waarbij de laatste een waarde vertegenwoordigen van ruim 4 miljard euro.

Het zijn enorme aantallen waarbij soms de vraag wordt gesteld of dit bijdraagt aan de veiligheid in Nederland. Ik ben van mening dat dat zo is. Dit is niet zo zeer gerelateerd aan de enorme stijging, maar vooral omdat die stijging en de aantallen een reflectie zijn van de inspanningen die de meldende instellingen doen om hun bijdrage te leveren aan de strijd tegen witwassen, financieren van terrorisme en andere ernstige criminaliteit. Het gaat weliswaar om een wettelijke verplichting waar de toezichthouders met hun steeds meer risicogerichte toezicht en het openbaar ministerie door het actief vervolgen van niet melders ook een bijdrage in leveren. Onze ervaring is dat meldende instellingen hun verantwoordelijkheid zeer serieus nemen. Zij staan daarbij open voor actieve samenwerking en gaan daarbij met ons op zoek naar nieuwe indicatoren voor ongebruikelijke transacties. Het mag duidelijk zijn dat het uiteindelijk doen van een melding bij de FIU-Nederland slechts het sluitstuk is van de inspanningen van de meldende instellingen op dit vlak. Door actief in de eigen bedrijfsvoering aan de slag te gaan met de

kennis, informatie en indicatoren, lijkt het logisch te veronderstellen dat dit ook leidt tot veel preventieve maatregelen van de instellingen die niet tot uitdrukking komen in dit overzicht maar wel een relevante bijdrage leveren aan de veiligheid.

Het is deze samenwerking, deze combinatie van verantwoordelijkheden binnen het publieke en private domein die meer effect kan genereren dan welk onderdeel van het netwerk dan ook alleen zou kunnen bereiken.

Overigens betekent dit niet dat de aantallen per se zullen moeten blijven groeien. Als we steeds beter in staat blijken om snel en flexibel nieuwe indicatoren te onderkennen en beschikbaar te stellen, effectief kunnen werken met steeds meer databronnen, kan een meer risicogerichte benadering wellicht zelfs leiden tot minder maar kwalitatief nog betere meldrapporten.

De FIU-Nederland zal investeren op het verder verhogen van de kwaliteit van de analyses. Ik ben dan ook erg verheugd met de (tijdelijke) formatie uitbreiding van de FIU-Nederland, dit zal ons beter in staat stellen de nieuwe uitdagingen het hoofd te bieden.

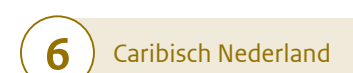
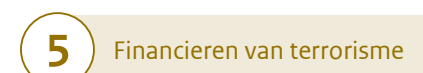
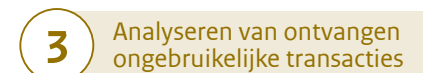
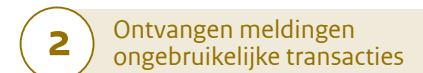
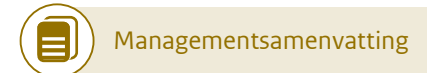
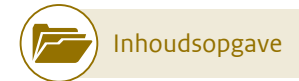
Voor nu wens ik u veel leesplezier met dit jaaroverzicht 2016.



**Hennie Verbeek-Kusters MA, mei 2017**  
Hoofd FIU-Nederland

# FIU-Nederland

*de kracht van financial intelligence*



# Inhoudsopgave

<b>Voorwoord</b>	<b>2</b>	<b>6 Caribisch Nederland</b>	<b>32</b>
<b>Managementsamenvatting</b>	<b>4</b>	6.1 Ontvangen en analyseren van ongebruikelijke transacties uit Caribisch Nederland	33
<b>1 Ontwikkelingen</b>	<b>6</b>	6.2 Verspreiden van verdachte transacties in Caribisch Nederland	33
1.1 Strategische sturing	7	6.3 Koninkrijksamenwerking	34
1.2 Beheer en organisatie	7	<b>Bijlage I</b>	
1.3 Nationale samenwerking	9	<b>Kengetallen FIU-Nederland 2016</b>	<b>35</b>
1.4 Internationale samenwerking	11	<b>Bijlage II</b>	
<b>2 Ontvangen van meldingen van ongebruikelijke transacties</b>	<b>13</b>	<b>Over de FIU-Nederland</b>	<b>36</b>
2.1 Operationele samenwerking	14	B.1 Positionering, wettelijke taak en missie	36
<b>3 Analyseren van ontvangen ongebruikelijke transacties</b>	<b>16</b>	B.2 De Wet ter voorkoming van witwassen en financieren van terrorisme (Wwft)	37
3.1 Van ongebruikelijk naar verdacht	17	B.3 Beleid en meerjarendoelstellingen	38
3.2 Operationele samenwerking internationaal	18	B.4 Het nationale en internationale speelveld	38
3.3 Eigen onderzoeken	20	B.5 Werkzaamheden FIU-Nederland	40
<b>4 Verspreiden van verdacht verklaarde transacties</b>	<b>22</b>	<b>Bijlage III</b>	
4.1 Overzicht verdacht verklaarde transacties en dossiers	23	<b>Lijst met gebruikte afkortingen</b>	<b>43</b>
4.2 Operationele samenwerking met opsporings- en handhavingspartners	26		
<b>5 Financiering van terrorisme</b>	<b>28</b>		
5.1 Ontwikkelingen nationaal	29		
5.2 Ontwikkelingen internationaal	29		
5.3 Operationele resultaten	31		

	Managementsamenvatting
<b>1</b>	Ontwikkelingen
<b>2</b>	Ontvangen meldingen ongebruikelijke transacties
<b>3</b>	Analyseren van ontvangen ongebruikelijke transacties
<b>4</b>	Verspreiden van verdacht verklaarde transacties
<b>5</b>	Financiering van terrorisme
<b>6</b>	Caribisch Nederland
<b>I</b>	Kengetallen 2016
<b>II</b>	Over de FIU-Nederland
<b>III</b>	Lijst met gebruikte afkortingen

# Managementsamenvatting

## Beleidsmatige en organisatorische ontwikkelingen FIU-Nederland

De activiteiten van de FIU-Nederland hebben het afgelopen jaar mede door terroristische aanslagen in de spotlights gestaan. Hierdoor ontstond parlementaire aandacht voor de wettelijke taken en bevoegdheden van de FIU-Nederland. Met netwerkpartners heeft de FIU-Nederland in 2016 voorbereidingen verricht om het verwijsportal bankrekeningen te realiseren. Hiermee wordt tegemoet gekomen aan de aanbevelingen uit de vierde EU anti-witwasrichtlijn.

In 2016 werd door de FIU-Nederland in toenemende mate vraaggestuurd gewerkt op de prioritaire thema's; gekende en ongekende dreiging in relatie tot terrorismefinanciering, witwassen gefocust op corruptie, crimineel vermogen, drugs, fraude, migratie gerelateerde criminaliteit, de BES eilanden en significante wijzigingen in meldpatronen. Hierdoor konden meer transacties dan voorheen worden gekoppeld aan lopende en nieuwe dossiers. Er werd in 2016 voortdurend geïnvesteerd op digitale automatisering nationaal, maar daarnaast werd ook bijgedragen aan de verdere ontwikkeling hiervan op internationaal vlak. Met nationale en internationale netwerkpartners en samenwerkingsverbanden werd door de FIU-Nederland op reguliere basis gezocht naar een verdere verbetering van de aanpak van witwassen en terrorismefinanciering.

## Ontvangen meldingen van ongebruikelijke transacties

In 2016 ontving de FIU-Nederland 417.067 meldingen van ongebruikelijke transacties. Dit is een toename van meer dan 25 procent in vergelijking met 2015. De FIU-Nederland heeft in 2016 geïnvesteerd in het verrichten van meldingen door de meldplichtige instellingen en daarnaast ingezet op de kwaliteit hiervan. Anderzijds werd in 2016 gekeken naar de behoefte en trends binnen de opsporing, zodat de FIU-Nederland producten levert die een toegevoegde waarde vormen binnen het opsporingsproces. Met de toezichthouders werden in 2016 nieuwe mogelijkheden verkend om de kwantiteit en de kwaliteit, maar ook urgentie bij het verrichten van meldingen te verhogen. Met het geanonimiseerd publiceren van relevante en actuele casussen op de website heeft de FIU-Nederland inzicht

geboden in hoe witwassen en terrorismefinanciering in de praktijk er uit kan zien.

## Analyse van ongebruikelijke transacties

In 2016 werden door de FIU-Nederland op basis van analyse 53.533 transacties verdacht verklaard. Dit resulteerde in 6.516 voltooide dossiers die beschikbaar zijn gesteld aan de opsporings- en inlichtingdiensten. In vergelijking met 2015 is dit een toename van meer dan dertig procent, mede voortgebracht door het beter geautomatiseerd matchen en het verrichten van eigen onderzoek. De gevormde dossiers worden daarnaast ook gebruikt om melders en toezichthouders te voorzien van opmerkelijke trends, kennis en inzichten. De verrichte analyses werden geïnitieerd op basis van LOV-verzoeken vanuit de opsporing, verzoeken van en aan buitenlandse FIU's, positieve matches door middel van een vergelijking met externe databases en door het verrichten van eigen onderzoek. De FIU-Nederland heeft in 2016 op het gebied van eigen onderzoek geïnvesteerd op de thema's bitcoins, kinderpornografie, corruptie en migratie gerelateerde criminaliteit. Een voorbeeld is het initiatief van de FIU-Nederland in het ontwikkelen van detectiemogelijkheden van aan migratie gerelateerde criminele geldstromen.

## Gebruik verdacht verklaarde transacties

In 2016 nam het aantal verdacht verklaarde transacties in lijn met voorgaande jaren –in 2014 29.382 en respectievelijk in 2015 40.959- verder toe tot 53.533. De totale waarde van de verdachte transacties bedroeg daarbij 4,6 miljard Euro, wat meer dan een verdubbeling is in vergelijking met 2015. De verdacht verklaarde transacties zijn ter beschikking gesteld aan de diverse opsporings- en veiligheidsdiensten waar ze worden gebruikt als informatie voor het starten van opsporingsonderzoeken, als sturingsinformatie bij onderzoeken, als bewijsvoering in onderzoek dossiers en als een bron voor het opmaken van criminaliteitsbeelden. De Nationale Politie is de grootste afnemer van de producten van de FIU-Nederland gevolgd door de FIOD. In 2016 heeft de FIU-Nederland gerealiseerd dat de verdachte transacties voor de Nationale Politie toegankelijker zijn te gebruiken door deze in de nieuwe informatievoorziening in te brengen.



Inhoudsopgave



Managementsamenvatting

1 Ontwikkelingen

2 Ontvangen meldingen ongebruikelijke transacties

3 Analyseren van ontvangen ongebruikelijke transacties

4 Verspreiden van verdacht verklaarde transacties

5 Financieren van terrorisme

6 Caribisch Nederland

I Kengetallen 2016

II Over de FIU-Nederland

III Lijst met gebruikte afkortingen



Daarnaast heeft de FIU-Nederland ook de bijzondere opsporingsdiensten, de RIEC's, het CJIB en de KMar in afstemming voorzien van bruikbare financiële intelligence ten behoeve van de opsporing.


### Terrorismedfinanciering

In 2016 werd meer dan voorheen een beroep gedaan op de expertise binnen de FIU-Nederland op het gebied van de financiering van terrorisme. Voor de aanpak van terrorismedfinanciering is in de operationele fase van opsporingsonderzoeken en bij terroristische dreigingen een intensieve samenwerking met partners noodzakelijk gebleken. De FIU-Nederland participeerde in 2016 in diverse samenwerkingsverbanden op het gebied van terrorisme. Door aan terrorisme gerelateerde transacties met partners te delen konden dwarsverbanden worden gelegd. De bijdrage van de FIU-Nederland in de aanpak van terrorismedfinanciering strekt zich uit van een bijdrage in het Actieprogramma Integrale Aanpak Jihadisme, het laten bevriezen van tegoeden van personen op de Nationale sanctielijst, deelname aan het FEC-overleg tot participatie in de CT-Infobox. Ook internationaal speelde de FIU-Nederland op het gebied van de aanpak van terrorisme financiering een prominente rol, onder meer in het ISIL-project. Dit project zorgde dat er in 2016 binnen Egmont verband op een multilaterale manier informatie gedeeld werd in de bestrijding van terrorismedfinanciering. Ook deelname aan de Risks, Trends and Methods Group (RTMG) zorgde voor het

creëren en het gebruik van typologieën bij de aanpak van terrorismedfinanciering. De Supra National Risk Assessment (SNRA) zorgde voor een verbetering in het delen van kennis over terrorisme financiering binnen Europa. In 2016 werden door de FIU-Nederland 4494 transacties verdacht verklaard die een link hadden met terrorisme. Dit heeft geresulteerd in 623 aan terrorisme gerelateerde dossiers die werden overgedragen aan opsporings- en inlichtingendiensten. Daarbij werd door de FIU-Nederland informatie bij andere FIU's opgevraagd en verstrekt om zo bij te dragen aan de opsporing van aan terrorisme te relateren netwerken.

### Caribisch Nederland

Voor wat betreft de BES-eilanden zijn er in 2016 1.281 meldingen van ongebruikelijke transacties van de meldplichtige dienstverleners door de FIU-Nederland ontvangen. Deze zijn voor het overgrote deel (1.109) afkomstig van bankinstellingen. In 2016 is daarbij vooral aandacht besteed aan een verbetering van de kwaliteit van de meldingen door melders hierop beter te instrueren. Van deze meldingen werden na analyse 231 transacties verdacht verklaard en gebundeld in totaal dertien dossiers, hoofdzakelijk naar aanleiding van eigen onderzoek. Deze zijn overdragen aan de opsporingsinstanties en vertegenwoordigen een waarde van ruim acht miljoen euro.

 Inhoudsopgave

 Managementsamenvatting

**1** Ontwikkelingen

**2** Ontvangen meldingen ongebruikelijke transacties

**3** Analyseren van ontvangen ongebruikelijke transacties

**4** Verspreiden van verdacht verklaarde transacties

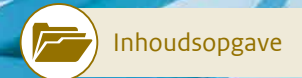
**5** Financieren van terrorisme

**6** Caribisch Nederland

**I** Kengetallen 2016

**II** Over de FIU-Nederland

**III** Lijst met gebruikte afkortingen



Inhoudsopgave



Managementsamenvatting

1

Ontwikkelingen

2

Ontvangen meldingen  
ongebruikelijke transacties

3

Analyseren van ontvangen  
ongebruikelijke transacties

4

Verspreiden van verdacht  
verklarde transacties

5

Financieren van terrorisme

6

Caribisch Nederland

I

Kengetallen 2016

II

Over de FIU-Nederland

III

Lijst met gebruikte  
afkortingen

# 1. Ontwikkelingen

Mede door terroristische aanslagen in diverse Europese steden is 2016 voor de FIU-Nederland een intensief en bewogen jaar geweest. Deze aanslagen, die veelal een link vertonen met de opkomst van terreurorganisatie Islamitische Staat (IS), zorgden voor een nog verder toenemende aandacht in de voorkoming en bestrijding van financiering van terrorisme. Mede hierdoor was er het afgelopen jaar in de Nederlandse media en politiek nadrukkelijk aandacht voor de werkzaamheden en taken van de FIU-Nederland.

Wederom heeft de FIU-Nederland in 2016 een essentiële bijdrage geleverd aan het voorkomen en bestrijden van de financiering van terrorisme op zowel nationaal als internationaal vlak. De transactie-informatie van de FIU-Nederland wordt daarbij gezien als een waardevol en bruikbaar middel in de strijd tegen de financiering van terrorisme.

Naast de aandacht voor de bestrijding van terrorismefinanciering heeft de FIU-Nederland zich ingezet op het voorkomen en bestrijden van witwassen. In 2016 is de implementatiewetgeving voor de vierde EU anti-witwasrichtlijn voorbereid. De Wet ter voorkoming van witwassen en financiering van terrorisme (Wwft) zal op een aantal punten worden gewijzigd. De FIU-Nederland is nauw betrokken geweest bij de voorbereidingen van deze implementatie en heeft de conceptwetteksten van commentaar en advies voorzien. De wetgever beoogt dat de wijziging van de Wwft in de loop van 2017 in werking kan treden. Deze wijziging zal voor Nederland en voor de FIU-Nederland gunstig zijn omdat deze een nog meer risico geleide benadering zal kennen. Hierdoor zal het voorkomen en bestrijden van witwassen en het tegengaan van terrorismefinanciering in de samenwerking tussen overheidsinstanties en private sector verder vorm gaan krijgen. In deze samenwerking en met gebruikmaking van de nationale en internationale "risk assessment" kan de inzet op dit vlak naar verwachting steeds doelgerichter en flexibeler worden.

## 1.1 Strategische sturing

Om de beschikbare capaciteit van de FIU-Nederland maximaal in te zetten werd in 2016 de coördinatie op de prioritaire thema's verder geïntensiveerd. Deze thema's waren:

- gekende en ongekende dreiging in relatie tot terrorismefinanciering;
- witwassen gefocust op corruptie;
- crimineel vermogen;
- drugs;
- fraude;
- migratie gerelateerde criminaliteit;
- de BES eilanden;
- significante wijzigingen in meldpatronen- en dossiers.

Deze intensivering vond onder meer plaats door binnen de FIU-Nederland thematafels in te richten en hier capaciteit aan te verbinden. Dit leidde tot

een verbetering in sturing op analyses en voortgangsbewaking op zowel de vraag gestuurde werkzaamheden als de zelf geïnitieerde onderzoeken. Deze werkwijze heeft bijgedragen aan het feit dat er in 2016 meer transacties gelinkt konden worden aan lopende dossiers en meer nieuwe dossiers werden opgeleverd. In het najaar van 2016 zijn voor 2017 prioritaire thema's vastgesteld. Deze thema's zijn opgenomen in het jaarplan van de FIU-Nederland 2017 maar kunnen -indien de actualiteit daarom vraagt- naar behoefte worden bijgesteld. Dit is voor de FIU-Nederland van belang omdat flexibiliteit en wendbaarheid noodzakelijk zijn voor een aantal van de thema's. De thema's zijn afgestemd op de prioriteiten die in de Nationale Veiligheidsagenda zijn opgenomen. Het zijn derhalve thema's die door de opsporingsdiensten in Nederland zijn geprioriteerd. Daarnaast zal FIU-Nederland voortdurend alle meldingen blijven monitoren om nieuwe fenomenen en trends tijdig te ontdekken om significante wijzigingen in meldpatronen te kunnen onderkennen.

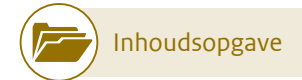
## 1.2 Beheer en organisatie

In 2016 heeft de FIU-Nederland een aantal ontwikkelingen doorgevoerd die erop zijn gericht om de FIU-Nederland met de huidige beschikbare capaciteit, middelen en bevoegdheden zo efficiënt mogelijk de wettelijke taken te laten verrichten.

### Servicegerichtheid

De melders en productafnemers van de FIU-Nederland en daarmee ook de FIU zelf zijn gebaat bij een snelle, accurate en professionele service. De FIU-Nederland inventariseert op regelmatige basis de veel voorkomende vragen en plaatst deze gecategoriseerd op de publieke website. Daarnaast worden deze gecommuniceerd met de web-help receptiefunctie. Dit zorgt ervoor dat melders en klanten van de FIU-Nederland digitaal of telefonische direct geholpen kunnen worden. Indien een specifieke vraag zich voordoet, dan wordt deze binnen de FIU-Nederland op een professionele wijze in behandeling genomen binnen het servicepunt zelf en binnen een vastgestelde termijn beantwoord.

De FIU-Nederland heeft in 2016 geïnvesteerd in de verdere automatisering van werkzaamheden en processen om zo de beschikbaar gestelde middelen zo efficiënt mogelijk in te kunnen zetten. Opvolgend worden enkele van de in 2016 verrichte investeringen binnen dit deelgebied verder besproken.



Inhoudsopgave



Managementsamenvatting

1 Ontwikkelingen

2 Ontvangen meldingen  
ongebruikelijke transacties

3 Analyseren van ontvangen  
ongebruikelijke transacties

4 Verspreiden van verdacht  
verklaarde transacties

5 Financieren van terrorisme

6 Caribisch Nederland

I Kengetallen 2016

II Over de FIU-Nederland

III Lijst met gebruikte  
afkortingen

## GoAML

GoAML vormt voor de FIU-Nederland –en in 2016 voor 34 andere FIU's wereldwijd- de ICT-matige basisvoorziening waarmee databases met gemelde transacties worden beheerd en geanalyseerd. De verdere doorontwikkeling van GoAML vergde in 2016 een nieuwe focus op het gebied van gebruiksgemak. Deze hernieuwde focus gericht op de gebruiker zal op termijn leiden tot een applicatie die gebruiksvriendelijker is en meer in lijn zal zijn met de wensen van eindgebruikers.

*Door de introductie van een  
thematische werkwijze kon de  
FIU-Nederland meer transacties  
linken aan lopende dossiers en meer  
nieuwe dossiers opleveren*

Gedurende 2016 is er gewerkt aan het ontwikkelen van een kennisplatform (the virtual community) waarin internationale eindgebruikers binnen FIU's op een beveiligde manier kunnen discussiëren over het gebruik en de verdere doorontwikkeling van GoAML.

## International User Group (IUG)

Met de toename van het aantal FIU's wereldwijd dat actief gebruik maakt van GoAML naar 35 in 2016, is de internationale samenwerking op het gebied van de aanpak van witwassen en terrorismefinanciering gediend. Een verdere internationale verbreding van het gebruik van GoAML maakt het mogelijk om met steeds meer andere FIU's op gestandaardiseerde en eenduidige manier samen te werken en informatie te delen. Tevens stelt deze ontwikkeling de United Nations Office On Drugs and Crime (UNODC) –de leverancier van GoAML- voor de uitdaging om de wijze waarop GoAML wordt beheerd en verder wordt doorontwikkeld kritisch te bezien. Voor toekomstige ontwikkelingen is een belangrijke rol weggelegd voor de International User Group (IUG), waarin de FIU's zijn verenigd. De FIU-Nederland is al sinds geruime tijd (2012) voorzitter van de IUG en is daarmee

richtinggevend in de verdere verbreding en doorontwikkeling van GoAML als internationale ICT-matige basisvoorziening voor FIU's.

In 2016 is de derde IUG bijeenkomst georganiseerd met als hoofddoel het bespreken van de strategie van UNODC voor de aankomende jaren met betrekking tot de doorontwikkeling en ondersteuning van GoAML. Gedurende deze bijeenkomst werd besloten een transparant prioriteringsmechanisme voor nieuwe ontwikkelingen te gebruiken waarbij de wensen van de gebruikende FIU's leidend zijn. Tevens werd besloten om het huidige voorzitterschap van de FIU-Nederland te verlengen tot en met 2017.

## Basis Voorziening Informatie (BVI)

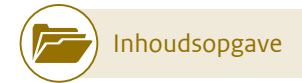
Omdat de FIU-Nederland beheersmatig is ondergebracht binnen de Nationale Politie dient in de meerjaren-strategie voor de “business intelligence”<sup>1</sup> ruimte gemaakt te worden voor de FIU-Nederland. In het najaar van 2016 is overgegaan tot het opnemen van alle verdachte transacties in de Basis Voorziening Informatie (BVI), het datawarehouse van de Nationale Politie. Hierdoor is de politie nu in staat om zelfstandig nieuwe (analyse) rapportages op te maken op basis van de verdachte transacties die in de BVI zijn opgenomen.

Hiermee wordt een belangrijke bijdrage geleverd aan een bredere verspreiding van FIU-producten binnen de opsporing. De BVI gaat het voor de FIU-Nederland mogelijk maken om meer inzicht te krijgen in het daadwerkelijke gebruik door de politie van verdachte transacties. Dit draagt bij aan meer inzicht in het effectieve gebruik van de verdachte transacties door de opsporing.

## Ontsluiten operationele politiebronnen

De FIU-Nederland heeft in 2016 toegang gekregen tot nieuwe politie applicaties. Hiermee is het mogelijk geworden om betere geografische en strategische analyses te maken. Deze analyses leveren een bijdrage aan het verdacht verklaren van ongebruikelijke transacties die daarna op een toegankelijke manier aan de opsporing verstrekt kunnen worden. Door bijvoorbeeld een relationele analyse van politiegegevens met betrekking tot bitcoin onderzoeken konden transacties in de FIU database gedetecteerd

<sup>1</sup> Hiermee wordt bedoeld op alle IT-systemen die bij de Nationale Politie in gebruik zijn om geanalyseerde informatie ten behoeve van de politiepraktijk te genereren.



Inhoudsopgave



Managementsamenvatting

**1** Ontwikkelingen

**2** Ontvangen meldingen  
ongebruikelijke transacties

**3** Analyseren van ontvangen  
ongebruikelijke transacties

**4** Verspreiden van verdacht  
verklarde transacties

**5** Financieren van terrorisme

**6** Caribisch Nederland

**I** Kengetallen 2016

**II** Over de FIU-Nederland

**III** Lijst met gebruikte  
afkortingen





worden die inzicht gaven in het gebruik van de financiële infrastructuur door criminelen die op het internet strafbare feiten plegen.


## 1.3 Nationale samenwerking


### Open Source Intelligence (OSINT)

In 2016 is een verkennend project gestart met het Digitaal Expertise Team van de Landelijke Eenheid van de Nationale Politie. Hierbij is het doel om opgedane kennis binnen het domein Open Source Intelligence (OSINT) van de Landelijke Eenheid van de Nationale Politie door te geven aan medewerkers van de FIU-Nederland en daarmee OSINT te integreren in het onderzoek- en analysewerk. Ook is bekeken welke applicaties en IT-voorzieningen vereist zijn. Het project richt zich op het versterken van het kennisniveau van FIU-medewerkers op het gebied van open source intelligence. Gedurende 2017 zal de benodigde software worden geïnstalleerd binnen de FIU-Nederland en worden medewerkers opgeleid in het verdere gebruik hiervan. Hierdoor ontstaat een breder palet aan instrumenten om effectiever ongebruikelijke transacties te verrijken en indien deze van belang blijken voor de opsporing, verdacht te maken. De FIU-Nederland blijft hiermee zicht houden op en in verbinding staan met de mogelijkheden die zich voordoen vanuit open bronnen.

### Anti Money Laundering Centre (AMLC)

Met het Anti Money Laundering Centre (AMLC) is de samenwerking op zowel onderzoeksgebied als kennisexploitatie in 2016 verder geïntensiveerd. De FIU-Nederland levert potentiële onderzoeks dossiers voor de witwasteams van de FIOD aan en is daarnaast participant in het expertisepplatform. Het samenwerkingsverband van het AMLC, het Openbaar Ministerie, de Nationale Politie en de FIU-Nederland heeft in 2016 een mijlpaal bereikt doordat de eerste door het hoofd FIU-Nederland vastgestelde en gepubliceerde gevalideerde witwastypologieën werden gepubliceerd. Met het vervallen van de aanwijzing witwassen van het Openbaar Ministerie werd hiermee de formele vaststelling van in Nederland gevalideerde typologieën van witwassen geborgd. De rol van de witwastypologieën is het op eenduidige wijze concretiseren van activiteiten die de kenmerken en karaktereigenschappen hebben van witwassen en zijn zij om deze reden van groot belang bij de aanpak hiervan. De vastgestelde typologieën kunnen onder meer meldplichtige instellingen helpen bij het duiden van mogelijke signalen van witwassen.

 Inhoudsopgave

 Managementsamenvatting

**1** Ontwikkelingen

**2** Ontvangen meldingen ongebruikelijke transacties

**3** Analyseren van ontvangen ongebruikelijke transacties

**4** Verspreiden van verdacht verklaarde transacties

**5** Financieren van terrorisme

**6** Caribisch Nederland

**I** Kengetallen 2016

**II** Over de FIU-Nederland

**III** Lijst met gebruikte afkortingen

## Openbaar Ministerie (OM)

Door de FIU-Nederland zijn in 2016 bij een aantal parketten presentaties voor leden van het Openbaar Ministerie verzorgd. Dit om inzicht in de taken en meerwaarde van de beschikbare financiële intelligence te verschaffen. De mogelijkheden van LOvJ-verzoeken (verzoeken via de Landelijk officier van Justitie) en de toepasbaarheid van financiële informatie, zowel bij het genereren van nieuwe opsporingskansen en bewijsvoering als bij de ontneming van wederrechtelijk verkregen voordeel, zijn daarbij toegelicht. De afgelopen jaren heeft de FIU-Nederland een bijdrage geleverd aan niet-meldersprojecten onder leiding van het Functioneel Parket. Dit heeft in 2016 geleid tot een merkbare verbetering van de compliance en de vervolging van een aantal zogenaamde “niet-melders”, waaronder enkele uit de vrije beroepsgroepen. Melders stellen op een gerichtere manier vragen over het verrichten van een melding en zijn zich meer bewust van de noodzaak en verplichting hiervan. De FIU-Nederland heeft in 2016 nadrukkelijk de samenwerking gezocht met respectievelijk de Landelijke Officieren mensenhandel en corruptie, onder meer vanwege de prioritair status van deze criminaliteitsvormen en het geldstromenproject inzake migratie gerelateerde criminaliteit.

## Infobox Crimineel en Onverklaarbaar Vermogen (iCOV)

De FIU-Nederland is partner in de in 2013 opgerichte infobox Crimineel en Onverklaarbaar Vermogen (iCOV) en deelt periodiek een dataset met daarin verdachte transacties, opdat iCOV deze kan betrekken in haar analyses en producten. Dit zorgt ervoor dat de FIU-Nederland de door iCOV opgemaakte analyses in wederkerigheid kan gebruiken voor het verrichten van eigen onderzoeken. In september 2016 is gestart met een pilot om te bezien in hoeverre de FIU-Nederland door gebruik te maken van de systemen van iCOV efficiënter onderzoek kan verrichten. In 2017 wordt deze pilot geëvalueerd en zal besloten worden of de pilot een definitief vervolg dient te krijgen.

## Financieel Expertise Centrum (FEC)

Het Financieel Expertise Centrum (FEC) vervult een belangrijke rol in het samenbrengen van de partners die een bijdrage leveren aan de bescherming van de integriteit van het financiële stelsel. In 2016 heeft de FIU-Nederland deelgenomen aan verschillende werkgroepen, overleggen en FEC-projecten zoals het faillissementsfraude project. Dit heeft geleid tot een projectrapportage met bevindingen en aanbevelingen die eind november 2016 gepresenteerd zijn tijdens de algemene vergadering van het FEC.

Er zal in 2017 bekeken worden hoe deze aanbevelingen verder voor een verbetering in de samenwerking kunnen zorgen. In het project Terrorisme Financiering (TF) heeft de FIU-Nederland verdachte transacties en specifieke kennis ingebracht. Binnen dit project zijn indicatoren van potentiële vormen van terrorismefinanciering geformuleerd en zijn interventiestrategieën opgesteld. Eveneens heeft de FIU geparticipeerd in diverse andere werkgroepen van het FEC. Zo is door de FIU-Nederland een bijdrage geleverd aan de projecten Mossack Fonseca Papers, commercieel vastgoed en trustkantoren. Ook heeft de FIU-Nederland onderzoek gedaan naar de optimalisering van de samenwerking binnen het FEC en de rol die de FIU-Nederland hierin kan spelen. Eén van de uitkomsten van dit onderzoek is de aanbeveling om signaalverzoeken vanuit het FEC op te nemen in het reguliere operationele proces binnen de FIU-Nederland. In 2017 zal bekeken worden hoe deze aanbeveling daadwerkelijk te realiseren.

## Voorlichtingstaak

Naast de kerntaken heeft de FIU-Nederland ook een aantal afgeleide taken. Een van de wettelijke taken van de FIU-Nederland is het geven van voorlichting aan haar publieke en private partners op nationaal maar ook op internationaal niveau. In 2016 heeft de FIU-Nederland geïnvesteerd in het geven van voorlichting aan de publieke en private partners zoals de Wwft-toezichthouders en de meldplichtige instellingen.

## Nationaal

De verdachte transacties zijn in 2016 opgenomen in het datawarehouse van de politie (de Basis Voorziening Informatie; BVI). Om dit proces goed te begeleiden is in de samenwerking met de politie een nationale gebruikersgroep ingericht op het thema financiële intelligence. Gebruikers van de politie hebben functionele wensen ingebracht inzake de eindproducten die zij willen afnemen uit de BVI. Om deze nieuwe manier van werken onder de aandacht te brengen heeft de FIU-Nederland deelgenomen aan een aantal landelijke themadagen van de politie. De doelstelling van deze dagen was om zoveel mogelijk relevante doelgroepen binnen de politie vertrouwd te maken met de mogelijkheden die financial intelligence kan bieden.

Ook heeft de FIU-Nederland dit jaar een bijeenkomst georganiseerd in samenwerking met de Dutch Innovation Factory (DIF), de Haagse Hogeschool en de Nationale Politie (het Real Time Intelligence Lab). Het doel van deze bijeenkomst was om R&D-vraagstukken te bespreken die voor de



Inhoudsopgave



Managementsamenvatting

1 Ontwikkelingen

2 Ontvangen meldingen  
ongebruikelijke transacties

3 Analyseren van ontvangen  
ongebruikelijke transacties

4 Verspreiden van verdacht  
verklaarde transacties

5 Financieren van terrorisme

6 Caribisch Nederland

I Kengetallen 2016

II Over de FIU-Nederland

III Lijst met gebruikte  
afkortingen



verschillende partners in de veiligheidsketen actueel zijn. De focus van deze ontmoeting lag op nieuwe analysevormen, big data vraagstukken, open source intelligence en “Protecting data and privacy in the quest for cybersecurity”.

## 1.4 Internationale samenwerking

### Egmont Groep

Begin 2016 is de nieuwe werkgroep-structuur van de Egmont Groep formeel van start gegaan. De FIU-Nederland bekleedt daarin het voorzitterschap van de Technical Assistance and Training Working Group (TATWG). Daarmee draagt de FIU-Nederland op een sturende manier bij aan de verdere professionalisering van FIU's wereldwijd. Dit zorgt voor een verhoging van het werkniveau van FIU's, waar de FIU-Nederland in de samenwerking met andere FIU's eveneens voordeel uit kan halen.

Daarnaast neemt de FIU-Nederland als lid deel aan twee werkgroepen respectievelijk gericht op operationele samenwerking (Information Exchange Working Group) en op beleidsmatige ontwikkeling (Policy and Procedures Working Group).


Het Egmont project ISIL II gericht op de samenwerking van FIU's bij de aanpak van terrorismefinanciering is in 2016 geleid door de FIU-Nederland samen met FinCen; de FIU van de Verenigde Staten. De uitkomsten van dit project zijn gedeeld met Financial Action Task Force (FATF), de meldende instellingen en andere organisaties. De opgedane inzichten kwamen ten goede van de aanpak van terrorismefinanciering.


### Financial Action Task Force (FATF)

De FIU-Nederland maakte ook in 2016 deel uit van de Nederlandse delegatie voor de Financial Action Task Force (FATF). In FATF-verband lag, net zoals in 2015, veel nadruk op de financiering van terrorisme. Uitkomsten van relevante Egmont projecten waarin de FIU-Nederland een actieve rol vervult, zijn ter beschikking gesteld van de FATF. De uitkomsten van deze projecten worden door de FATF gebruikt om de integriteit van het wereldwijde financiële stelsel te verbeteren, wat ook de FIU-Nederland ten goede komt.

### EU-FIU Platform

Het EU-FIU Platform is een expertgroep die de Europese Commissie kan adviseren ten aanzien van financiële intelligence vraagstukken. In 2016 heeft dit advies zich onder meer gericht op de aanpassingen aan de vierde Anti-Witwasrichtlijn naar aanleiding van de terroristische aanslagen in

 Inhoudsopgave

 Managementsamenvatting

**1** Ontwikkelingen

**2** Ontvangen meldingen ongebruikelijke transacties

**3** Analyseren van ontvangen ongebruikelijke transacties

**4** Verspreiden van verdacht verklaarde transacties

**5** Financiering van terrorisme

**6** Caribisch Nederland

**I** Kengetallen 2016

**II** Over de FIU-Nederland

**III** Lijst met gebruikte afkortingen

Europa eind 2015. In het kader van het Nederlandse voorzitterschap van de EU in de eerste helft van 2016, heeft de FIU-Nederland een project geleid dat gericht was op migratie gerelateerde financiële criminaliteit, een prioriteit binnen het EU-FIU Platform (zie verder paragraaf 3.3). De samenwerking in EU-FIU Platform verband met de FIU's van België en Spanje, gericht op de smokkel van contant geld die in 2015 startte, is in 2016 voortgezet en aan het einde van het jaar afgerond. Dit leidde tot nieuwe en een bevestiging van oude inzichten in smokkelroutes van voornamelijk drugsopbrengsten en concrete verbanden van smokkelaars en organisaties. Een evaluatie van het project volgt in 2017.

### FIU.NET

De applicatie FIU.NET<sup>2</sup> is per 1 januari 2016 in beheer genomen door Europol. Hiermee is de toekomst van FIU.NET gegarandeerd. Gedurende 2016 is geïnventariseerd op welke manier de applicatie FIU.NET dient te worden aangepast om in lijn te blijven met huidige en toekomstige Europese wet- en regelgeving.

## De FIU-Nederland wordt op reguliere basis benaderd door andere FIU's voor kennisdeling over haar werkwijze

Zo zal de applicatie medio 2017 de mogelijkheid moeten bieden aan Europese FIU's om geautomatiseerd te kunnen voldoen aan hun "cross border reporting" verplichting, ingevolge de implementatie van de vierde anti-witwasrichtlijn.

De FIU-Nederland is lid van de Advisory Group en heeft zich actief ingezet om ervoor te zorgen dat de dienstverlening die Europol de FIU's moet bieden op voldoende niveau is. Dit heeft in 2016 geleid tot een geaccordeerd Service Level Agreement tussen Europol en de individuele Europese FIU's.

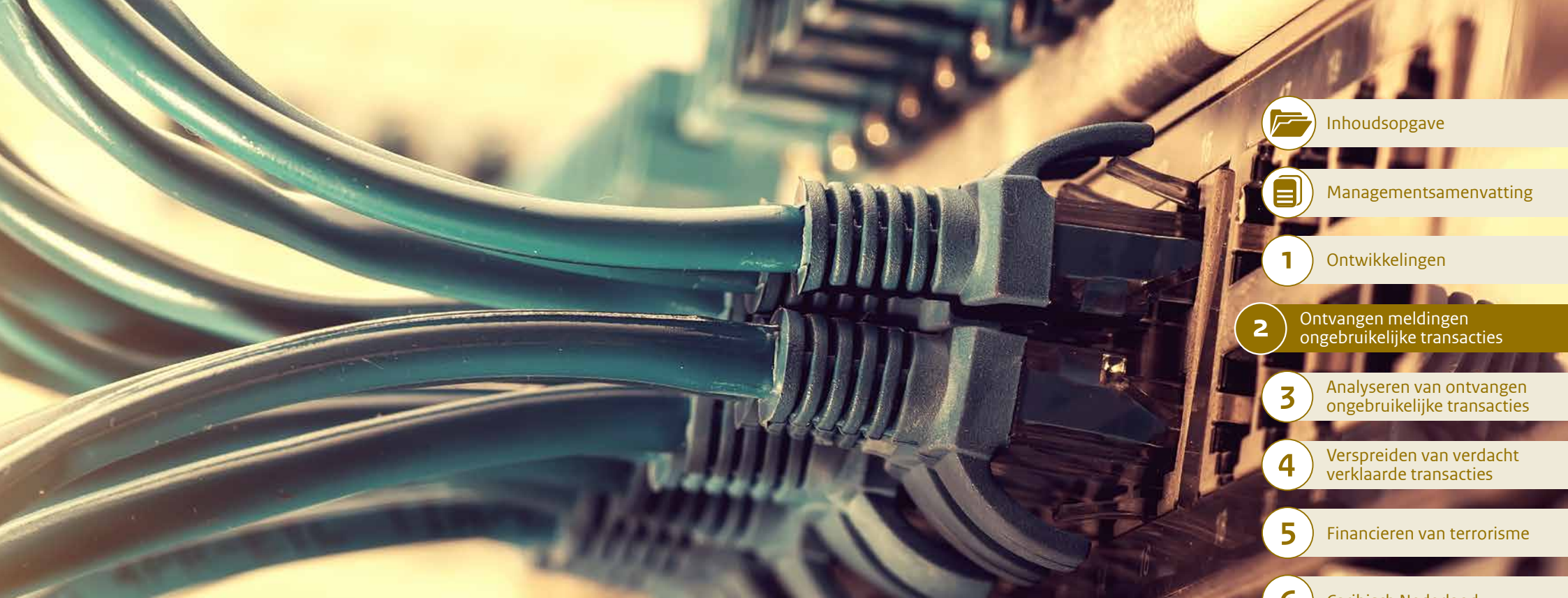
<sup>2</sup> FIU.NET-technologie stelt Europese FIU's in staat om in een beveiligde omgeving effectief en efficiënt informatie uit te wisselen en elkaar digitaal te bevragen.

### Bezoeken van buitenlandse FIU's

De FIU-Nederland draagt internationaal bij aan onderzoek en ontwikkeling binnen het vakgebied. Hierdoor worden er op regelmatige basis verzoeken ontvangen van andere FIU's om een bezoek te brengen aan de FIU-Nederland. In 2016 is de FIU-Nederland op reguliere basis benaderd door andere FIU's om een demonstratie van de applicatie GoAML te geven en om daarnaast een uitleg te geven over de werkwijze op intelligence gebied van de FIU-Nederland. In concrete zin heeft dit in 2016 geleid tot werkbezoeken van de FIU's van Armenië, Duitsland, Luxemburg, Oostenrijk, Portugal, de Verenigde Arabische Emiraten en Zwitserland. Daarnaast werd een delegatie ontvangen van de FIU Panama die in het kader van hun professionalisering een bezoek brachten aan de FIU-Nederland. Deze werkbezoeken en kennisdeling dragen bij aan de verbetering van het internationale samenwerkingsvlak met de FIU-Nederland en zorgen daarnaast voor een verbetering van het algemene kennisniveau van FIU's wereldwijd.



-  Inhoudsopgave
-  Managementsamenvatting
- 1** Ontwikkelingen
- 2** Ontvangen meldingen ongebruikelijke transacties
- 3** Analyseren van ontvangen ongebruikelijke transacties
- 4** Verspreiden van verdacht verklaarde transacties
- 5** Financieren van terrorisme
- 6** Caribisch Nederland
- I** Kengetallen 2016
- II** Over de FIU-Nederland
- III** Lijst met gebruikte afkortingen



-  Inhoudsopgave
-  Managementsamenvatting
-  1 Ontwikkelingen
-  **2 Ontvangen meldingen ongebruikelijke transacties**
-  3 Analyseren van ontvangen ongebruikelijke transacties
-  4 Verspreiden van verdacht verklaarde transacties
-  5 Financieren van terrorisme
-  6 Caribisch Nederland
-  I Kengetallen 2016
-  II Over de FIU-Nederland
-  III Lijst met gebruikte afkortingen

## 2. Ontvangen van meldingen van ongebruikelijke transacties

In 2016 werden door de meldplichtige instellingen 417.067 ongebruikelijke transacties aan de FIU-Nederland gemeld. Voor het derde opeenvolgende jaar is dit een toename van het aantal meldingen van ongebruikelijke transacties. Het aantal meldingen van ongebruikelijke transacties nam exponentieel toe met 104.907 meldingen, een toename van meer dan 25 procent ten opzichte van 2015. Dit hoofdstuk beschrijft op welke wijze de FIU-Nederland in 2016 hierop geacteerd heeft. Er zal worden ingegaan op de operationele samenwerking tussen de FIU-Nederland en de meldplichtige instellingen én de samenwerking met toezichthouders van de Wwft.

## 2.1 Operationele samenwerking

De FIU-Nederland heeft in 2016 meer aandacht besteed aan de afstemming tussen de intelligence vraag (opsporing) en het aanbod van ongebruikelijke transacties (meldplichtige instellingen). Hiervoor is binnen de FIU-Nederland de verbinding tussen de relatiemanagers die aan de meldersgroepen gekoppeld zijn en de relatiemanagers die aan de opsporingsdiensten verbonden zijn verder geïntensiveerd. Relatiemanagers van de FIU-Nederland werken op intensieve wijze samen met de meldplichtige instellingen en de Wwft toezichthouders. Vanuit deze samenwerking worden meldplichtige instellingen handvatten aangereikt om ongebruikelijke transacties te detecteren en wordt daarnaast de kwaliteit van meldingen verder verbeterd. Door een intensieve samenwerking met de opsporing worden trends en fenomenen gesignaleerd en omgezet in informatie waarmee meldplichtige instellingen beter in staat zijn om ongebruikelijke transacties te detecteren. Met dezelfde informatie kunnen vervolgens ook de genoemde toezichthouders op risico gestuurde wijze hun toezicht uitoefenen.

*Voor publieke communicatie wordt gebruik gemaakt van social media*

### Toezi chthouders

De FIU-Nederland werkt op intensieve wijze samen met de zes organisaties die belast zijn met het toezicht op de naleving van de Wwft te weten:

- Autoriteit Financiële Markten (AFM);
- Bureau Financieel Toezicht (BFT);
- Bureau Toezicht Wwft van de Belastingdienst;
- De Nederlandsche Bank (DNB);
- Kans Spel Autoriteit (KSA);
- Nederlandse Orde van Advocaten (NOVA).

Het verstrekken van inlichtingen omtrent het meldgedrag van instellingen aan de toezichthouders is een van de wettelijke taken (Artikel 13 onder g Wwft) van de FIU-Nederland. In 2016 heeft de FIU-Nederland samen met de

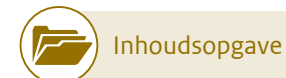
toezichthouders nieuwe mogelijkheden verkend om het toepassingskader van artikel 13 onder g Wwft zo optimaal mogelijk te benutten. Een voorbeeld hiervan is het direct melden van bancaire cliënten die transacties verrichten die mogelijk zijn te linken aan terroristische activiteiten. In 2016 heeft de FIU-Nederland de toezichthouders periodiek een overzicht van het meldgedrag van de onder toezicht staande instellingen verstrekt. Voor 2017 heeft de FIU-Nederland het voornemen om de verstrekking van deze overzichten te continueren, om ervoor te zorgen dat de toezichthouders informatiegestuurd het Wwft toezicht kunnen uitoefenen. De ervaring leert dat gericht toezicht vrijwel altijd leidt tot een toename van aantallen en/of de kwaliteit van de meldingen.

### Informer en partners

Om ervoor te zorgen dat Wwft-netwerkpartners juist geïnformeerd blijven over actuele ontwikkelingen binnen het vakgebied, zijn in 2016 op reguliere basis vanuit de FIU-Nederland nieuwsflitsen en informatiebrieven verzonden. Hiermee beoogt de FIU-Nederland te bereiken dat meldplichtige instellingen worden geïnformeerd over trends, fenomenen en ontwikkelingen waarover vanuit de opsporing een terugkoppeling is ontvangen. Zo zijn onder andere nieuwsflitsen specifiek over de Mossack Fonseca Papers en over de financiering van terrorisme verzonden aan de desbetreffende meldplichtige instellingen.

### Casuïstiek website

Sinds 2013 publiceert de FIU-Nederland tweewekelijks een geanonimiseerde casus, gebaseerd op eigen onderzoeksdossiers op haar website. De onderliggende delicten variëren van witwassen tot liquidaties, van drugshandel tot aan investeringsfraude. Deze praktijkverhalen worden door melders als zeer nuttig beoordeeld. Enerzijds om de waarde van hun melding in te kunnen schatten en anderzijds om de terugkoppeling hiervan te gebruiken om interne procedures ter voorkoming en bestrijding van witwassen en het financieren van terrorisme aan te scherpen. Met onder meer deze publicaties van casuïstiek geeft de FIU-Nederland uitvoering aan de wettelijk opgelegde taak tot informatieverstrekking aan meldende instellingen. De publicatie vindt plaats op de openbare website van FIU-Nederland. Daarnaast wordt voor publieke communicatie gebruik gemaakt van social media. Zo steeg het aantal volgers van FIU-Nederland op LinkedIn in 2016 tot meer dan zeshonderd. Ultimo 2016 waren 161 cases op de website beschreven. Hiervan werden 23 cases in 2016 gepubliceerd.



Inhoudsopgave



Managementsamenvatting

1

Ontwikkelingen

2

Ontvangen meldingen  
ongebruikelijke transacties

3

Analyseren van ontvangen  
ongebruikelijke transacties

4

Verspreiden van verdacht  
verklarde transacties

5

Financieren van terrorisme

6

Caribisch Nederland

I

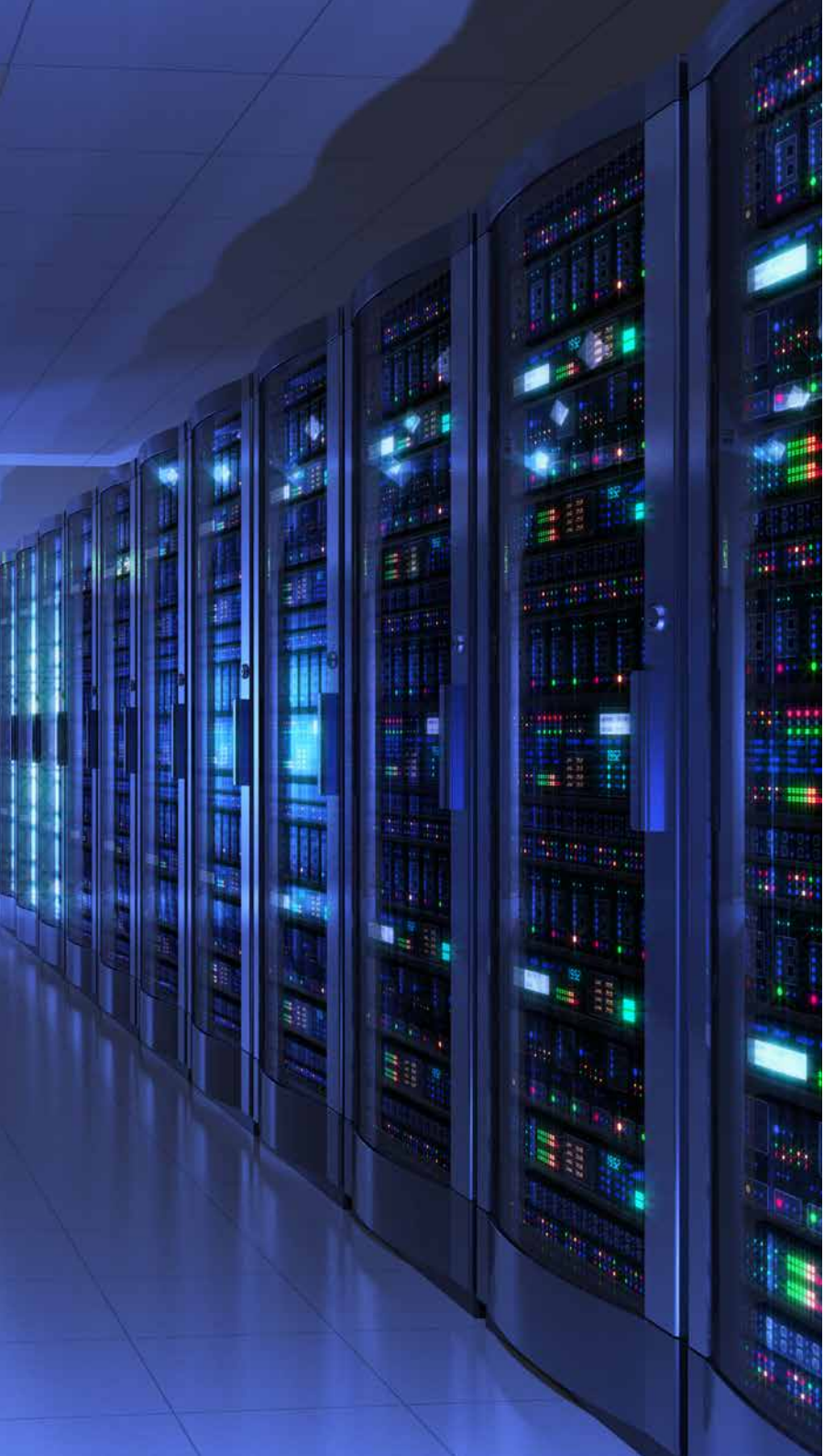
Kengetallen 2016

II

Over de FIU-Nederland

III

Lijst met gebruikte  
afkortingen



### Casus: PGB-fraude

Een Nederlander van Noord-Afrikaanse afkomst ontving over een periode van vier jaar 95.000 euro aan PGB-uitkering, werkloosheidsuitkering en tegemoetkomingen in bepaalde kosten. Bij de controlerende instanties gaf hij aan nauwelijks uit huis te kunnen vanwege ernstige lichamelijke aandoeningen. En als hij al zijn huis verliet dan was dat achter een rollator. Uit gemelde transacties bleek de man wel in staat te zijn om naar een money-transferkantoor te gaan en daar meerdere malen duizenden euro over te maken naar personen in Marokko en Egypte. Ook het bezoeken van een makelaardij was geen probleem. Hij verkocht een huis voor ruim twee ton. Een transactie die hij overigens voor de uitkeringsinstanties verzweg. Inmiddels was bij de opsporingsdienst belast met onderzoeken van misbruik van sociale voorzieningen ook de nodige aandacht voor de man. Ze hielden hem in de gaten en zagen de man dagen achtereen in een auto stappen, zelf naar een restaurant rijden om er vervolgens tot laat in de avond in de keuken aan het werk te zijn. Ruim voldoende om hem voor deze malversaties op te pakken en een procedure te starten en de onterecht ontvangen uitkering terug te vorderen.

-  Inhoudsopgave
-  Managementsamenvatting
-  1 Ontwikkelingen
-  2 Ontvangen meldingen ongebruikelijke transacties
-  3 Analyseren van ontvangen ongebruikelijke transacties
-  4 Verspreiden van verdacht verklaarde transacties
-  5 Financieren van terrorisme
-  6 Caribisch Nederland
-  I Kengetallen 2016
-  II Over de FIU-Nederland
-  III Lijst met gebruikte afkortingen



- Inhoudsopgave
- Managementsamenvatting
- 1** Ontwikkelingen
- 2** Ontvangen meldingen ongebruikelijke transacties
- 3** Analyseren van ontvangen ongebruikelijke transacties
- 4** Verspreiden van verdacht verklaarde transacties
- 5** Financieren van terrorisme
- 6** Caribisch Nederland
- I** Kengetallen 2016
- II** Over de FIU-Nederland
- III** Lijst met gebruikte afkortingen

# 3. Analyseren van ontvangen ongebruikelijke transacties

Bij de FIU-Nederland worden ongebruikelijke transacties gemeld. Ontvangen transacties kunnen op verschillende manieren worden geanalyseerd. Basaal kan onderscheid gemaakt worden tussen matches met externe gegevensbestanden, onderzoeken naar aanleiding van verzoeken van opsporingsdiensten, eigen onderzoeken en verzoeken van buitenlandse FIU's. Via deze methodes worden ongebruikelijke transacties verdacht verklaard en ter beschikking gesteld van de opsporing.



## 3.1 Van ongebruikelijk naar verdacht

In 2016 heeft de FIU-Nederland 417.067 ongebruikelijke transacties in onderzoek genomen. Met elkaar samenhangende transacties die in een onderzoek worden opgenomen, bundelt de FIU-Nederland in een dossier. Hierbij valt te denken aan economische, geografische, criminele, persoonsgebonden, transactie gerelateerde en karakteristieke relaties. Daarbij kan het gaan om meerdere transacties die verricht zijn door één persoon of – in bredere zin – transacties verricht door personen die deel uitmaken van hetzelfde (criminele) netwerk. In 2016 heeft de FIU-Nederland 6516 dossiers met daarin 53.533 verdacht verklaarde transacties ter beschikking gesteld aan de opsporing. Naast het voorzien van de opsporing van financial intelligence kunnen alle dossiers ook dienen als basis voor een verdere informatievoorziening om kennis en inzichten met melders en toezichthouders te delen.

*De totale waarde van de verdachte transacties bedroeg in 2016 4,6 miljard euro*


### LOvJ-verzoeken


Opsporingsdiensten kunnen via de landelijk officier van justitie witwassen (LOvJ) een informatieverzoek indienen bij de FIU-Nederland om na te gaan of verdachte subjecten die betrokken zijn in een strafrechtelijk onderzoek, voorkomen in de database met ongebruikelijke transacties. Dit wordt gedaan door middel van een LOvJ-verzoek. Verzoeken kunnen worden gedaan bij de start van een opsporingsonderzoek en tijdens lopende opsporingsonderzoeken, ook in de vervolgingsfase. Relatiemanagers van de FIU-Nederland stimuleren bij de opsporingsdiensten het indienen van goede en volledige verzoeken. In tabel 1 is een overzicht weergegeven van de herkomst van de in 2016 ontvangen LOvJ-verzoeken.

Tabel 1: Ingekomen LOvJ-verzoeken in 2016 opgedeeld per opsporingsdienst

Nationale Politie		Andere opsporingsdiensten	
Landelijke Eenheid	117	FIOD	191
Eenheid Midden-Nederland	119	KMar	173
Eenheid Noord-Nederland	44	Inspectie SZW	64
Eenheid Oost-Nederland	63	Functioneel Parket	25
Eenheid Amsterdam	67	Rijksrecherche	7
Eenheid Zeeland West-Brabant	58	Sociale Recherche/DWI	24
Eenheid Den Haag	63	RST/Korps Politie CN	3
Eenheid Rotterdam	78	NVWA-IOD	21
Eenheid Oost-Brabant	57	Landelijk Parket/ Arrondissementsparket	14
Eenheid Noord-Holland	51	ILT-IOD	2
Eenheid Limburg	24	Expertisecentrum mensenhandel en mensensmokkel	9
		Overige diensten	3
<b>Subtotaal Nationale Politie</b>	<b>741</b>	<b>Subtotaal andere diensten</b>	<b>536</b>

Over geheel 2016 ontving de FIU-Nederland 1.277 LOvJ-verzoeken. LOvJ-verzoeken kunnen een verzoek tot bevraging van een buitenlandse FIU bevatten. Informatie afkomstig van andere FIU's blijkt vaak zeer waardevol te zijn doordat hiermee dwarsverbanden kunnen worden gelegd. De intensiteit van het behandelen van LOvJ-verzoeken nam het afgelopen jaar substantieel toe, vanwege een toename in buitenlandbevragingen. De totale waarde van de verdachte transacties bedroeg in 2016 4,6 miljard euro.

 Inhoudsopgave

 Managementsamenvatting

**1** Ontwikkelingen

**2** Ontvangen meldingen ongebruikelijke transacties

**3** Analyseren van ontvangen ongebruikelijke transacties

**4** Verspreiden van verdacht verklaarde transacties

**5** Financieren van terrorisme

**6** Caribisch Nederland

**I** Kengetallen 2016

**II** Over de FIU-Nederland

**III** Lijst met gebruikte afkortingen

### Meevallertje

In april 2016 werd naar aanleiding van een buitenlands opsporingsonderzoek de Nederlandse justitiële autoriteiten gevraagd een inval in een woning uit te voeren. Het verzoek werd toegewezen en een politieteam voerde de inval onder toezicht van een rechter-commissaris uit. In de woning troffen de rechercheurs gegevens van een bankrekening in Luxemburg aan. Uit die gegevens bleek dat de - afwezige - bewoner over een fors bedrag moest beschikken, zonder dat dit ook maar enigszins naar een verklaarbare herkomst te herleiden was. Voldoende voor de aanwezige officier van justitie om onmiddellijk een vervolging voor witwassen tegen de man te starten. Omdat de verdachte op dat moment niet kon worden aangehouden, was het risico groot, dat hij het geld zo snel mogelijk buiten bereik van justitie zou willen brengen. Met een snelle actie van de FIU-Nederland en de FIU Luxemburg werd dit voorkomen. In Luxemburg werd enkele uren na de inval op ruim 3 miljoen euro tijdelijk beslag gelegd en zodoende veiliggesteld. Op verzoek van de officier van justitie werd vervolgens een strafrechtelijk beslag bij de bank in Luxemburg gelegd en kon het tijdelijke beslag door de FIU Luxemburg worden opgeheven.

### VROS-match

Een aanzienlijk deel van de verdachtverklaringen vonden plaats op basis van een wekelijkse match van de nieuw binnengekomen ongebruikelijke transacties met de Verwijzingsindex Recherche Onderzoeken en Subjecten (VROS), een bestand in beheer van de Nationale Politie. Positieve matches leidde tot een verdacht verklaring van de betreffende ongebruikelijke transacties. De matches en re-matches met VROS hebben in 2016 geleid tot 26.648 verdachte transacties, verdeeld over 4.329 dossiers (zie paragraaf 4.1).

*In 2016 heeft de FIU-Nederland  
417.067 ongebruikelijke transacties  
in onderzoek genomen*

## 3.2 Operationele samenwerking internationaal

### Informatieverzoeken

Bij de uitvoering van haar wettelijke taakstelling en onderzoeken doet de FIU-Nederland een beroep op de kennis en intelligence van andere FIU's. Door gebruik van de FIU.NET applicatie en het Egmont Secure Web (ESW) wordt informatie op een beveiligde manier uitgewisseld.


In 2016 heeft de FIU-Nederland 515 informatieverzoeken van 83 verschillende buitenlandse FIU's ontvangen om aan Nederland gerelateerde subjecten of feiten nader te onderzoeken. Dit is een lichte afname ten opzichte van 2015, toen 566 verzoeken werden ontvangen. Daarnaast heeft de FIU-Nederland aan 84 buitenlandse FIU's in totaal 827 informatieverzoeken gedaan. Daarmee is een stijging te zien in vergelijking met 2015, waarin de FIU-Nederland 716 verzoeken aan andere FIU's deed. In tabel 2 en 3 is te zien welke FIU's de meeste informatieverzoeken bij de FIU-Nederland plaatsten en aan welke FIU's de meeste informatieverzoeken werden verzonden in 2016.


Tabel 2; Top 5 van het aantal ontvangen informatie verzoeken van FIU's over 2016

Top 5	Ontvangen verzoeken van	Aantal
1	FIU België	164
2	FIU Verenigd Koninkrijk	31
3	FIU Duitsland	23
4	FIU Verenigde Staten	23
5	FIU Frankrijk	17

Tabel 3; Top 5 van het aantal verzonden informatie verzoeken aan FIU's over 2016

Top 5	Verzonden verzoeken aan	Aantal
1	FIU België	105
2	FIU Duitsland	105
3	FIU Spanje	66
4	FIU Turkije	64
5	FIU Verenigd Koninkrijk	50

 Inhoudsopgave

 Managementsamenvatting

**1** Ontwikkelingen

**2** Ontvangen meldingen  
ongebruikelijke transacties

**3** Analyseren van ontvangen  
ongebruikelijke transacties

**4** Verspreiden van verdacht  
verklarde transacties

**5** Financieren van terrorisme

**6** Caribisch Nederland

**I** Kengetallen 2016

**II** Over de FIU-Nederland

**III** Lijst met gebruikte  
afkortingen



### Aan geld geen tekort

Een dame kwam de showroom van een autodealer binnen en kocht een Volkswagen Golf GTI voor bijna 37.000 euro. Boter bij de vis. Eerst pinde ze 10.000 euro en legde vervolgens 418 bankbiljetten van 50 euro en 250 bankbiljetten van 20 euro op de toonbank. Voldoende om de vrouw eens financieel onder de loep te nemen. Al snel werd vastgesteld dat de vrouw al jaren van een sociale uitkering leefde en het onaannemelijk was dat zij zo maar even 37.000 euro neer kon tellen. Ook werd vastgesteld dat zij in relatie tot deze transactie met een aantal andere personen te maken had. Eén van deze mensen bleek al twintig maal geld naar de Antillen te hebben overgemaakt. En een andere relatie bleek bij vertrek vanaf Schiphol een keer een kleine tienduizend euro en zeer dure kleding bij zich te hebben. Kortom, binnen de groep was geld kennelijk niet het grootste probleem.

De transacties werden verdacht verklaard, maar voordat de politie een witwasonderzoek begon liepen in de zomer van 2016 enkele van de betrokkenen hen letterlijk in de armen. Toen in een grootstedelijke risicowijk twee personen uit de groep door politieagenten werden gefouilleerd kwamen er 16 bankbiljetten van 500 euro en een vuurwapen tevoorschijn. Bij een daarop volgende doorzoeking van een woning werd nog eens 88.000 euro cash aangetroffen. En passant werden ook nog twee auto's en enkele dure horloges in beslag genomen. De hele groep werd aangehouden en de verdachte transacties zijn in het strafdossier opgenomen.

-  Inhoudsopgave
-  Managementsamenvatting
-  1 Ontwikkelingen
-  2 Ontvangen meldingen ongebruikelijke transacties
-  3 **Analyseren van ontvangen ongebruikelijke transacties**
-  4 Verspreiden van verdacht verklaarde transacties
-  5 Financieren van terrorisme
-  6 Caribisch Nederland
-  I Kengetallen 2016
-  II Over de FIU-Nederland
-  III Lijst met gebruikte afkortingen

## 3.3 Eigen onderzoeken

Naast de onderzoeken op basis van LOVJ-verzoeken, VROS-matches en informatieverzoeken uit het buitenland verrichtte de FIU-Nederland in 2016 – gebruikmakend van bronnen van netwerkpartners – op basis van haar unieke positie ook eigen onderzoek en analyse. Dit heeft in 2016 tot 24 procent van de verdacht verklaarde dossiers geleid. Hierna wordt ingegaan op enkele van de trends en fenomenen die in 2016 bijzondere aandacht van de FIU-Nederland hebben gehad.

### Bitcoins

Ook in 2016 heeft FIU-Nederland geïnvesteerd in het onderzoeken en analyseren van bitcoin gerelateerde transacties. Een zestigtal onderzochte dossiers is in 2016 ter beschikking gesteld aan de opsporing voor verder onderzoek. Een groot aantal operationele opsporingsonderzoeken, (mede) gebaseerd op de transactie-informatie van de FIU-Nederland uit eerdere jaren, is inmiddels succesvol afgerond. Deze onderzoeken hebben geleid tot inbeslagname van contant geld, goederen en bitcoins. De vervolging van de verdachten in de verschillende zaken loopt nog.

*Ook in 2016 heeft de FIU-Nederland geïnvesteerd in het onderzoeken en analyseren van bitcoin gerelateerde transacties*

#### Van virtueel geld naar harde euro's

Eén van de bekendste virtuele betaalmiddelen is de bitcoin. Bitcoins zijn als betaalmiddel zeer populair bij deals via de schaduwzijde van internet, zoals het Darkweb. Criminelen die op deze wijze bitcoins verdienen willen uiteraard op een anonieme wijze de virtuele valuta omwisselen naar cash geld.


Een houder van een privébankrekening bij een in Nederland gevestigde bank kwam in analyses naar voren vanwege een bepaald patroon in het rekeningverloop. Hij nam grote contante bedragen van zijn bankrekening op nadat de bankrekening gevoed was met girale overboekingen van legitieme ondernemingen die bitcoins aan- en verkoop als bedrijfsactiviteit hadden.


Onderzoek in de politiesystemen leerde dat de rekeninghouder een jaar ervoor aangifte van beroving had gedaan. Hij stond in een openbaar gebouw toen hij van 7500 euro beroofd werd. Hij bleek niet in Nederland als inwoner te zijn geregistreerd.

Een transactie analyse leerde al snel, dat hij voor miljoenen aan contante opnames had verricht maar ook voor miljoenen overboekingen van bitcoinhandelaren uit binnen- en buitenland had ontvangen.

Daarnaast bleek de man op internet onder een bedrijfsnaam te adverteren. Hij bood aan bitcoins aan te kopen tegen contant geld en in staat te zijn dit binnen het uur te kunnen verzorgen. Daarbij berekende hij een courtage. Hij bood aan de dagkoers minus acht respectievelijk zes procent onmiddellijk cash uit te betalen. Voor bedragen onder de 10.000 euro rekende hij acht procent, voor er boven zes.

Meer dan voldoende reden voor de politie om een onderzoek naar het faciliteren van witwassen te starten. Samen met de Engelse politie werden drie mannen geïdentificeerd en volgden in maart 2016 de aanhoudingen. De bedrijven die door hen werden gebruikt bleken niet te bestaan. De rechtszitting zal in het voorjaar van 2017 volgen.

 Inhoudsopgave

 Managementsamenvatting

**1** Ontwikkelingen

**2** Ontvangen meldingen  
ongebruikelijke transacties

**3** Analyseren van ontvangen  
ongebruikelijke transacties

**4** Verspreiden van verdacht  
verklarde transacties

**5** Financieren van terrorisme

**6** Caribisch Nederland

**I** Kengetallen 2016

**II** Over de FIU-Nederland

**III** Lijst met gebruikte  
afkortingen



Naast het analyseren van ongebruikelijke girale en contante transacties, heeft de FIU-Nederland ook oog voor de ontwikkelingen rondom bitcoins en andere cryptocurrencies. Hierbij zoekt de FIU-Nederland de verbinding met partners zoals de Nationale Politie en de FIOD om de risico's op witwassen en de financiering van terrorisme door middel van het gebruik van cryptocurrencies bloot te leggen. In 2017 zal er onverminderd aandacht blijven voor cryptocurrencies.

### **Kinderpornografie**

In 2016 ontving de FIU-Nederland een reeks meldingen van ongebruikelijke transacties die te linken zijn aan livestreams van kinderporno. Dossiers met verdachte transacties over dit fenomeen zijn doorgezet naar het team Bestrijding Kinderporno en Kindersekstoerisme van de Landelijke Eenheid van de Nationale Politie.

In totaal zijn door de FIU-Nederland in 2016 twaalf dossiers opgemaakt die in relatie gebracht kunnen worden met kinderporno en het live-streamen hiervan.

### **Migratie-gerelateerde criminaliteit**

In het kader van het Nederlandse voorzitterschap van de Europese Unie in de eerste helft van 2016 initieerde de FIU-Nederland een project gericht op het ontwikkelen van detectiemogelijkheden van aan migratie criminaliteit te relateren geldstromen. Het onderzoek richtte zich daarbij op de oostelijke mediterrane route. Binnen het project werd een samenwerkingsverband aangegaan met acht andere Europese FIU's. Op basis van de uitkomsten van dit samenwerkingsverband werd een methodologie ontwikkeld. Deze methodologie werd op een nauwkeurige manier gedocumenteerd en is in juni 2016 tijdens een speciale bijeenkomst van het EU FIU-platform te Brussel gepresenteerd en ter beschikking gesteld aan alle Europese FIU's. Daarnaast heeft het project geleid tot een aantal onderzoeksdossiers die na verdachtverklaring aan de opsporingsdiensten werden overgedragen.

### **Corruptie**

Het misdrijf (ambtelijke) omkoping laat doorgaans weinig sporen na. Financiële stromen kunnen aanwijzingen bieden van mogelijke omkoping. In FEC-verband heeft de FIU-Nederland een bijdrage geleverd aan kennisuitwisseling en zijn raakvlakken en samenwerkingsmogelijkheden verkend. De FIU-Nederland heeft in voorgaande jaren een verkennend onderzoek verricht naar de (on)mogelijkheden om ambtelijke omkoping te detecteren in gemelde transactie-informatie. Daarbij is in het bijzonder ingegaan op omkoping van buitenlandse ambtenaren waarbij een Nederlands belang in het spel is. Bij binnenlandse ambtelijke omkoping kan veelal een financieel spoor rond de betreffende ambtenaar worden waargenomen. Bij buitenlandse omkoping is dit niet rechtstreeks mogelijk omdat de financiële transacties van buitenlandse ambtenaren zich doorgaans buiten het zicht van de FIU-Nederland en de opsporingsdiensten afspelen. Dit vergt een zeer goede afstemming met de betreffende buitenlandse FIU.

Tot aan november 2016 werden verspreid over meerdere jaren meldingen ontvangen, die te relateren waren aan een groot internationaal corruptieschandaal waarbij Nederlandse vennootschappen waren gebruikt. De transacties werden in dossiers opgenomen en aan de FIOD overgedragen. Hierbij werden miljoenen euro's via vennootschappen vanaf buitenlandse rekeningen en creditcards naar meerdere offshore bedrijven in belastingparadijzen gesluisd. Om opdrachten binnen te halen werden hoge functionarissen omgekocht.

Inmiddels zijn de bedrijven die met smeergeld opdrachten wilden verzekeren, een schikking van honderden miljoenen euro aangegaan met de autoriteiten in zowel Nederland als de Verenigde Staten van Amerika.

-  Inhoudsopgave
-  Managementsamenvatting
-  1 Ontwikkelingen
-  2 Ontvangen meldingen ongebruikelijke transacties
-  3 Analyseren van ontvangen ongebruikelijke transacties
-  4 Verspreiden van verdacht verklaarde transacties
-  5 Financieren van terrorisme
-  6 Caribisch Nederland
-  I Kengetallen 2016
-  II Over de FIU-Nederland
-  III Lijst met gebruikte afkortingen

Year	Year 1	Year 2	Year 3	Year 4	Year 5	Year 6	Year 7	Year 8
9,012.00	7,510.00	25,872.00	3,345,345.00	23,442.00	534,454.00	34,534.00	3,98	
20,796.00	3,445.00	34,557.00	345.00	234,768.00	42,343.00	342.00	33	
2,315.00	45,534.00	7,566.00	42,456.00	234,234.00	5,5			
38,484.00	38,484.00	38,484.00	5,345.00	634,567.00	234,67			
16,164.00	16,164.00	16,164.00	16,164.00	10,776.00	234,4			
15,726.00	15,256.00	33,245.00	3,423.00	34,423.00	42,2			
2,276.00	25,412.00	54,322.00	2,342.00			564,523.00	1.3	
18,174.00	3,654.00	23,312.00	3,423.00	23,423.00	34			
55,320.00	55,320.00	9,220.00	234,423	234,233.00	45,344.00	24,423.00	6	
31,428.00	31,428.00	31,428.00	31,4	534,457.00	45			
14,772.00	14,772.00	14,772.00	14,772.00	14,772.00	14,772.00	14,772.00	14,772.00	4
16,392.00	16,392.00	16,392.00	16,392.00	16,392.00	16,392.00	16,392.00	16,392.00	4
15,168.00	15,168.00	15,168.00	15,168.00	15,168.00	15,168.00	15,168.00	15,168.00	4
58,680.00	58,680.00	58,680.00	58,680.00	58,680.00	58,680.00	58,680.00	58,680.00	4
13,704.00	13,704.00	13,704.00	13,704.00	13,704.00	13,704.00	13,704.00	13,704.00	4
15,924.00	15,924.00	15,924.00	15,924.00	15,924.00	15,924.00	15,924.00	15,924.00	4
51,000.00	51,000.00	51,000.00	51,000.00	51,000.00	51,000.00	51,000.00	51,000.00	4
46,884.00	46,884.00	46,884.00	46,884.00	46,884.00	46,884.00	46,884.00	46,884.00	1, 1,448.00 1,
37,872.00	37,872.00	37,872.00	37,872.00	37,872.00	37,872.00	37,872.00	37,872.00	4

-  Inhoudsopgave
-  Managementsamenvatting
- 1** Ontwikkelingen
- 2** Ontvangen meldingen ongebruikelijke transacties
- 3** Analyseren van ontvangen ongebruikelijke transacties
- 4** Verspreiden van verdacht verklaarde transacties
- 5** Financiering van terrorisme
- 6** Caribisch Nederland
- I** Kengetallen 2016
- II** Over de FIU-Nederland
- III** Lijst met gebruikte afkortingen

# 4. Verspreiden van verdacht verklaarde transacties

De voornaamste wettelijke taak van de FIU-Nederland is het analyseren van ongebruikelijke transacties om vast te stellen of er verdachtverklaring dient te volgen. Deze verdachte transacties worden ter beschikking gesteld aan de diverse opsporings- en veiligheidsdiensten. De verdachte transacties worden gebruikt als informatie voor het starten van opsporingsonderzoeken, als sturingsinformatie bij onderzoeken en als bewijsvoering in onderzoekdossiers. Naast deze mogelijkheden worden de verdachte transacties ook gebruikt als bron voor verder strategisch onderzoek en voor het analyseren en opmaken van de regionale en nationale criminaliteitsbeelden.

1	2	3	4	5	6	7	8	9	10	11	12	13	14	15	16	17	18	19
9,012	20,79	2,315	38,48	16,16	15,72	2,276	18,17	55,32	31,42	14,77	16,39	15,16	58,68	13,70	15,92	51,00	46,88	

## 4.1 Overzicht verdacht verklaarde transacties en dossiervorming

Van de 53.533 verdacht verklaarde transacties in 2016 zijn in totaal 6.516 voltooide dossiers gevormd. Het totaalbeeld van de verdachte transacties per groep meldplichtige instellingen in de periode 2014-2016 is opgenomen in [Bijlage I](#).

Tabel 4; Aantal Verdachte Transacties en Dossiers in 2016 per doormeldreden

Verdacht verklaring op basis van;	Aantal transacties	Aandeel (%)	Aantal Dossiers	Aandeel (%)
VROS	26.648	50%	4.329	66%
Eigen onderzoek	16.555	31%	1.566	24%
LOVJ	7.712	14%	548	8%
CJIB	2.618	5%	73	1%
<b>Totaal</b>	<b>53.533</b>		<b>6.516</b>	

In 2016 neemt de FIU-Nederland een toename waar van 31 procent in het aantal verdacht verklaarde transacties ten opzichte van 2015. Deze toename wordt onder meer veroorzaakt door het gegeven dat de toename van het aantal ongebruikelijke transacties in 2016 opvolgend heeft geleid tot meer hits met de VROS-match. Daarnaast is de toename te verklaren doordat er meer eigen onderzoek werd verricht en er een flinke toename zichtbaar is in het aantal verdachte transacties die te relateren zijn aan de CJIB-match op basis van kwalitatief betere meldingen. Het overgrote deel van de verdacht verklaarde transacties bestond in 2016 uit money transfers die gemeld zijn door de betaaldienstverleners. Ook in de voorgaande jaren -2014 en 2015- bestonden de meeste verdacht verklaarde transacties uit money transfers.

*In 2016 heeft de FIU-Nederland 6.516 dossiers, met daarin 53.533 verdacht verklaarde transacties ter beschikking gesteld aan de opsporing*

Gekeken naar gronddelicten was de grootste absolute stijging over 2016 voor wat betreft verdachte transacties -een toename van ruim vierduizend transacties- te zien op het gebied van fraude. De grootste relatieve stijgingen van verdachte transacties te relateren aan gronddelicten werden waargenomen op de thema's synthetische drugs en terrorisme. Kijkend naar het meldgedrag over 2016 zijn er binnen twee meldplichtige sectoren veranderingen zichtbaar. Een toename van dertig procent in het aantal verdachte transacties is afkomstig van betaaldienstverleners. Er was een nagenoeg gelijkwaardige toename -31 procent- van het aantal meldingen van ongebruikelijke transacties binnen deze sector door een verbetering van de compliance. Daarnaast werd in 2016 een vertienvoudiging van het aantal verdachte transacties binnen de sector handelaren waargenomen. Deze toename valt te herleiden tot een aantal zeer grote dossiers waarvan een dossier meer dan 1300 transacties bevat. De exacte aantallen zijn verder te zien in tabel 5 en tabel 6.

Tabel 5; Aantal verdacht verklaarde transacties in 2016 per sector

Sector meldplichtige instellingen	Aantal	waarvan Money Transfers
Betaaldienstverleners	47.847	42.828
Banken	2.261	294
Vrije beroepsgroepen	559	
Overheid	275	
Casino's	360	
Handelaren	2.087	
Creditcardmaatschappijen	124	
Overige sectoren	20	
<b>Totaal</b>	<b>53.533</b>	<b>43.122</b>

Tabel 6 ; Aantal verdacht verklaarde transacties in 2016 per soort transactie

Soort transactie	Aantal
Money transfers	43.091
Contante transacties	8.409
Girale transacties	1.086
Overige transacties	947
<b>Totaal</b>	<b>53.533</b>

-  Inhoudsopgave
-  Managementsamenvatting
- 1** Ontwikkelingen
- 2** Ontvangen meldingen ongebruikelijke transacties
- 3** Analyseren van ontvangen ongebruikelijke transacties
- 4** Verspreiden van verdacht verklaarde transacties
- 5** Financieren van terrorisme
- 6** Caribisch Nederland
- I** Kengetallen 2016
- II** Over de FIU-Nederland
- III** Lijst met gebruikte afkortingen

Evenals in 2015 zijn de meeste verdacht verklaarde transacties over 2016 bedragen van minder dan 10.000 euro. In 2016 werd voor het bedrag van 4,6 miljard euro aan transacties verdacht verklaard door de FIU-Nederland. Dit is meer dan een verdubbeling ten opzichte van 2015, waarin voor bijna twee miljard euro verdacht werd verklaard. De FIU-Nederland verklaarde in 2016 38 transacties verdacht die een waarde hadden van meer dan tien miljoen euro. Deze 38 transacties werden voor het merendeel gemeld vanuit de bancaire sector en genieten de bijzondere aandacht van de FIU-Nederland. Dit wordt mede veroorzaakt door de omvang van de bedragen en de mogelijke implicatie van politieke gevoeligheden hierbij. Het merendeel van het totaalbedrag wordt dus veroorzaakt door een relatief beperkt aantal verdachte transacties. Verdere percentages en hieraan gekoppelde bedragen zijn te zien in tabel 7.

Tabel 7; Aantal\* en aandeel\*\* bedrag verdacht verklaarde (uitgevoerde) transacties in 2016

Bedragen verdachte transacties	Aantal	Aandeel (%)	Bedrag in €	Aandeel (%)
< €10.000	47.745	91%	42.548.040	1%
€ 10.000 tot €100.000	3.705	7%	155.939.923	3%
€ 100.000 tot €1.000.000	1.043	2%	271.424.811	6%
€ 1.000.000 tot €5.000.000	139	0%	291.028.920	6%
€ 5.000.000 tot €10.000.000	22	0%	141.528.818	3%
>= € 10.000.000	38	0%	3.764.262.205	80%
<b>Totaal</b>	<b>52.692</b>	<b>100%</b>	<b>4.666.732.716</b>	<b>100%</b>

\* Voorgenomen transacties (841) zijn buiten beschouwing gelaten

\*\* Door afrondingsverschillen tellen de percentages in de tabel niet exact op tot 100%

### Voorgenomen transacties

Van de 52.692 verdacht verklaarde transacties in 2016, waren er 841 voorgenomen transacties die niet door de meldende instantie waren uitgevoerd of waren geweigerd. Het aantal meldingen van voorgenomen transacties nam het afgelopen jaar sterk toe van 470 in 2015, naar 841 in 2016. Deze stijging is vooral zichtbaar bij de betaaldienstverleners.

Het afgelopen jaar nam het aantal verdachte voorgenomen transacties hier toe van 216 in 2015, naar 612 in 2016. Daarmee is er bij betaaldienstverleners meer aandacht voor transacties die voor verwerking al verdacht zijn. Dit is een positieve ontwikkeling omdat daarmee eerder in het proces kan worden ingegrepen door opsporingsinstanties.

### Criminaliteitsvormen

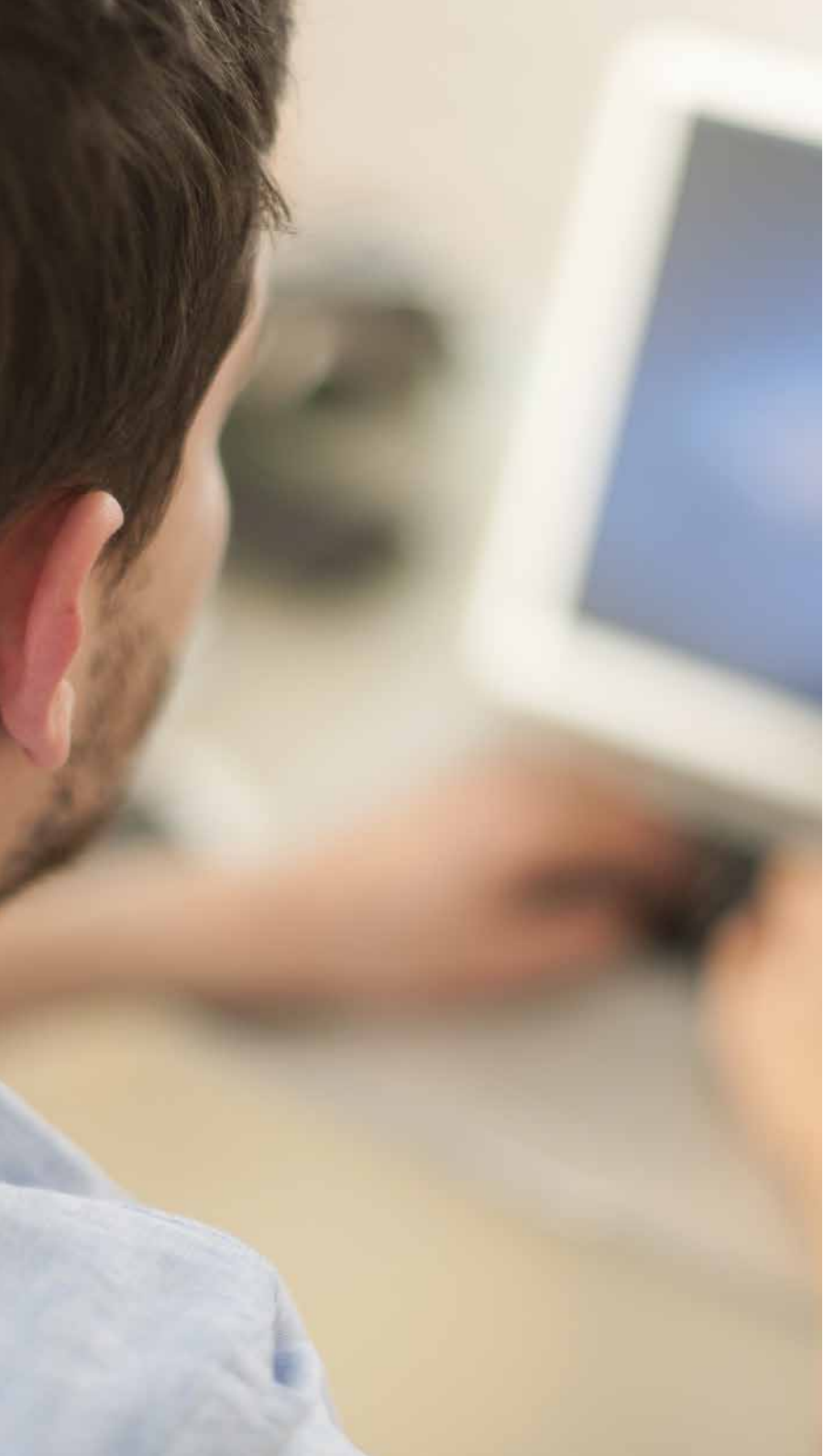
De FIU-Nederland stemt prioriteiten af op de behoefte van de opsporingsdiensten. Van dossiers die de FIU-Nederland op grond van haar eigen onderzoek of naar aanleiding van een LOvJ-verzoek samenstelt, wordt de onderliggende criminaliteitsvorm geregistreerd. In totaal werd in 2016 van 2.114 dossiers de criminaliteitsvorm of -vormen geregistreerd, waarbij witwassen in 36 procent van de dossiers werd geregistreerd. Dit betekent niet dat bij de overige dossiers geen sprake is van witwassen, maar dat bij deze dossiers een andere criminaliteitsvorm nadrukkelijker naar voren komt. Na witwassen vormen financiering van terrorisme (20 procent) en fraude (17 procent) de meest geregistreerde criminaliteitsvormen zoals te zien in tabel 8.

Tabel 8; Aantallen dossiers per criminaliteitsvorm over 2016

Criminaliteitsvorm	Aantal	aandeel (%)
Witwassen	968	36%
Fraude	450	17%
Terreur	543	20%
Mensenhandel	77	3%
Mensensmokkel	111	4%
Harddrugs	168	6%
Softdrugs	115	4%
Moord/doodslag	44	2%
Corruptie	35	1%
Synthetische drugs	28	1%
Wapenhandel	24	1%
Inbraken	4	0%
Andere vormen	130	5%
<b>Totaal</b>	<b>2.697</b>	<b>100%</b>

-  Inhoudsopgave
-  Managementsamenvatting
-  1 Ontwikkelingen
-  2 Ontvangen meldingen ongebruikelijke transacties
-  3 Analyseren van ontvangen ongebruikelijke transacties
-  4 Verspreiden van verdacht verklaarde transacties
-  5 Financieren van terrorisme
-  6 Caribisch Nederland
-  I Kengetallen 2016
-  II Over de FIU-Nederland
-  III Lijst met gebruikte afkortingen





### In eigen zak

Een man was bestuurder van een kerkgenootschap. In deze hoedanigheid was hij alleen bevoegd te handelen op de bankrekening van de kerk. In anderhalf jaar tijd werd 232.000 euro vanaf de rekening van de kerk overgemaakt naar een zakelijke rekening van een als groothandel in kleding geregistreerde onderneming. Enig aandeelhouder van de onderneming was echter dezelfde bestuurder. Uit belastinginformatie bleek het bedrijf een zieltogende omzet te draaien.

De overboekingen hadden steevast het bijschrift van interne overboeking. Nader onderzoek van de zakelijke bankrekening toonde aan, dat vanaf die rekening betalingen van aankopen van partijen kleding maar ook overboekingen naar de privé rekening van de man en diens echtgenote waren verricht.

Na analyse van geldstromen van alle betrokken bankrekeningen was het duidelijk. De bestuurder van het kerkgenootschap had systematisch geld verduisterd om er zelf beter van te worden en zijn onderneming van verduisterde funding te voorzien. Het dossier werd overgedragen en de frauderende bestuurder werd aangehouden.

-  Inhoudsopgave
-  Managementsamenvatting
-  1 Ontwikkelingen
-  2 Ontvangen meldingen ongebruikelijke transacties
-  3 Analyseren van ontvangen ongebruikelijke transacties
-  4 **Verspreiden van verdacht verklaarde transacties**
-  5 Financieren van terrorisme
-  6 Caribisch Nederland
-  I Kengetallen 2016
-  II Over de FIU-Nederland
-  III Lijst met gebruikte afkortingen

## 4.2 Operationele samenwerking met opsporings- en handhavingpartners

### Nationale Politie

De relatiemanagers van de FIU-Nederland vormen de directe verbinding met de opsporingsinstanties en treden daarnaast eveneens op als ambassadeur. Zij voorzien de opsporing van adviezen over verdachte transacties en hoe deze op een juiste manier te interpreteren. Bevragingen bij buitenlandse FIU's worden door de relatiemanagers ten eerste op bruikbaarheid en haalbaarheid getoetst alvorens een internationaal verzoek te plaatsen. Ook nemen relatiemanagers deel aan grote opsporings- en/of handhavingssacties indien het toegevoegde waarde heeft om financiële expertise in te brengen. Via de relatiemanagers verstrekt de FIU-Nederland aan de opsporing specifieke transactie informatie. Deze verstrekking bestaat deels uit de door de FIU-Nederland opgemaakte processen-verbaal en dossiers maar kan ook bestaan uit analyses, transactieoverzichten en intelligence rapportages. In een aantal gevallen zorgde een initieel proces-verbaal van de FIU-Nederland voor de start van een opsporingsonderzoek.

Om de toegang tot financiële intelligence voor de opsporing verder te verbeteren, is in 2016 overgegaan tot het inlezen van alle verdachte transactie informatie in de nieuwe BVI (Basis Voorziening Informatie). De implementatie van ontnemingsprogramma's binnen de Nationale Politie heeft geleid tot productie afspraken. Maandelijks levert de FIU-Nederland dossiers met ontnemingspotentieel aan alle regionale eenheden die een inspanningsverplichting zijn aangegaan. Dat wil zeggen dat er afspraken zijn gemaakt met de opsporing over het daadwerkelijk onderzoek verrichten naar de aangeleverde dossiers vanuit de FIU-Nederland. Relatiemanagers ontlenen daar waar mogelijk expertise aan opsporingsonderzoeken en deze wordt op geanonimiseerde wijze teruggekoppeld aan de meldende instellingen zodat dit bij kan dragen aan de kwaliteit van de meldingen.

In 2016 zijn de samenwerkingsverbanden met opsporingsdiensten van de politie verder geïntensiveerd. Dit is het gevolg van het feit dat ondermijning en het daaraan gerelateerd afpakken en ontnemen door de politie is geprioriteerd. Mede door de financiële intelligence aangeleverd door de FIU-Nederland waren opsporingsdiensten in 2016 in staat om verdachten aan te houden en roerende goederen, drugs en zeer grote bedragen aan

contanten in beslag te nemen. Omdat bij bepaalde recherche onderzoeken spoed noodzakelijk is, heeft de FIU-Nederland naast de reguliere doorlooptijden 24-uur per dag capaciteit beschikbaar. Hier is ook in 2016 door de opsporing gebruik van gemaakt, wat bijdraagt aan een verdere verbetering van onderzoeksresultaten.

### FIOD

Na de Nationale Politie is de FIOD in aantallen de tweede afnemer van intelligence producten van de FIU-Nederland. Van de fraudedossiers werden veruit de meeste geleverd aan de FIOD. Bij de FIU-Nederland zijn AMLC-liaisons werkzaam die assisteren bij het begeleiden van de dossiers binnen de FIOD en het registreren van de daarmee behaalde resultaten. De liaisons ondersteunden hierbij in 161 dossiers.

### Bijzondere opsporingsdiensten

In 2016 is begonnen met het delen van financial intelligence met de bijzondere opsporingsdiensten aan de hand van overleggen. Voorbeelden hiervan zijn een terugkerend regionaal multidisciplinair voortgangsoverleg met partners (Politie, RIEC, KMar en de Belastingdienst) waarbij de FIU-Nederland naar vraag en behoefte financiële intelligence inbrengt in samenhang met een van de participerende opsporingsdiensten. Dit zorgt ervoor dat de financiële intelligence die de FIU-Nederland genereert, ook daadwerkelijk afname vindt en voor opsporing gebruikt wordt.

### CJIB

Voor het Centraal Justitieel Incasso Bureau (CJIB) zijn in 2016 door de FIU-Nederland vier matches uitgevoerd. De FIU-Nederland voert deze matches uit om criminelen onterecht verkregen vermogen via het CJIB te ontnemen. Het CJIB leverde een bestand aan van veroordeelde personen met een openstaande vordering. Het bestand was samengesteld op basis van door CJIB en de FIU-Nederland vastgestelde criteria, zoals een ondergrens van uitstaande vordering. De uitgevoerde matches leidden tot 73 dossiers met totaal 1211 transacties, die verdacht werden verklaard.

In zes van de dossiers heeft dit rechtstreeks geleid tot het uitvaardigen van een vordering tot lijfswang (gijzeling). Enkele van de andere bij de FIU-Nederland gemelde transacties betroffen juist de betaling van een openstaande vordering aan het CJIB. Voorts werd in enkele zaken de door de FIU-Nederland geleverde informatie gebruikt om een verzoek tot

-  Inhoudsopgave
-  Managementsamenvatting
-  1 Ontwikkelingen
-  2 Ontvangen meldingen ongebruikelijke transacties
-  3 Analyseren van ontvangen ongebruikelijke transacties
-  4 Verspreiden van verdacht verklaarde transacties
-  5 Financieren van terrorisme
-  6 Caribisch Nederland
-  I Kengetallen 2016
-  II Over de FIU-Nederland
-  III Lijst met gebruikte afkortingen

vermindering van een openstaande vordering af te wijzen, om nadere vragen te stellen over de financiële situatie van een veroordeelde dan wel om een opheffingsverzoek van lijfswang af te wijzen.

### RIEC's

Met de RIEC's van Rotterdam, Zeeland-West Brabant en Midden Nederland zijn in 2016 pilots uitgevoerd om te onderzoeken op welke manier de financiële intelligence van de FIU-Nederland het meest effectief in deze samenwerkingsverbanden ingebracht kan worden. Aangezien elk RIEC zijn eigen organisatievorm kent was dat voor alle drie deze RIEC's anders vormgegeven.

Bij het RIEC Rotterdam zijn de verdachte transacties van de FIU-Nederland in 2016 vooral gebruikt voor het nader inventariseren van de witwasproblematieken in Rotterdam-Zuid. Door de verdachte transactie informatie te combineren met andere informatie zoals kadaster en andere open bronnen kwam er onder meer zicht op verbindingen tussen bedrijven en criminaliteit en kwamen er bedrijven en vastgoed in beeld die nader onderzoek vroegen. Zonder de verdachte transactie informatie zou dit niet zichtbaar zijn geworden. In deze samenwerking is voor de FIU-Nederland een goede verbinding tussen de politie en het RIEC essentieel.



-  Inhoudsopgave
-  Managementsamenvatting
-  1 Ontwikkelingen
-  2 Ontvangen meldingen ongebruikelijke transacties
-  3 Analyseren van ontvangen ongebruikelijke transacties
-  4 Verspreiden van verdacht verklaarde transacties
-  5 Financieren van terrorisme
-  6 Caribisch Nederland
-  I Kengetallen 2016
-  II Over de FIU-Nederland
-  III Lijst met gebruikte afkortingen



-  Inhoudsopgave
-  Managementsamenvatting
- 1** Ontwikkelingen
- 2** Ontvangen meldingen ongebruikelijke transacties
- 3** Analyseren van ontvangen ongebruikelijke transacties
- 4** Verspreiden van verdacht verklaarde transacties
- 5** Financiering van terrorisme
- 6** Caribisch Nederland
- I** Kengetallen 2016
- II** Over de FIU-Nederland
- III** Lijst met gebruikte afkortingen

# 5. Financiering van terrorisme

De wettelijk taak van de FIU-Nederland strekt zich eveneens uit tot het voorkomen en opsporen van het financieren van terrorisme. Intelligence producten die in het kader hiervan in 2016 zijn vervaardigd, blijken van grote waarde binnen het opsporingsproces. De financial intelligence van de FIU-Nederland heeft in 2016 nationaal en internationaal bijgedragen aan bestrijding van (financiering van) terrorisme. Er werd in 2016 vanuit vele organisaties een beroep gedaan op de binnen de FIU-Nederland opgebouwde expertise op het gebied van de financiering van terrorisme.

## 5.1 Ontwikkelingen nationaal

### Integrale aanpak jihadisme

De FIU-Nederland heeft in 2016 bijgedragen aan de uitvoering van het Actieprogramma Integrale Aanpak Jihadisme. De informatie die de FIU-Nederland (inter)nationaal beschikbaar heeft, leidde tot een toename van financial intelligence producten voor de opsporings- en inlichtingendiensten. Daarnaast zijn financiële intelligence rapportages van de FIU-Nederland onder de aandacht gebracht bij het ambtelijk overleg verantwoordelijk voor de plaatsing van personen betrokken bij jihadisme op de Nationale Sanctielijst. De tegoeden van deze personen kunnen als gevolg van deze plaatsing worden bevroren. Het aantal plaatsingen op de Nationale Sanctielijst is in 2016 significant toegenomen.

### Operationele samenwerking

In 2016 heeft de FIU-Nederland zowel in de voorbereidende als in de operationele fase van opsporingsonderzoeken en bij terroristische dreigingen nauw samengewerkt met zowel de Nationale Politie als de FIOD. Daarnaast is in 2016 op frequente basis overleg gevoerd met het Functioneel Parket van het Openbaar Ministerie en worden processen-verbaal en intelligence rapportages geleverd aan zowel de FIOD, de Nationale Politie als het Openbaar Ministerie. Alle relevant geachte financiële intelligence werd daarnaast verstrekt aan de AIVD. De recente wetgeving waarbij de financiering van terrorisme zelfstandig strafbaar is gesteld in artikel 421 van het Wetboek van Strafrecht, heeft geleid tot een eerste succesvolle veroordeling voor dit strafbare feit op basis van een dossier voortgekomen uit beschikbaar gestelde verdachte transacties van de FIU-Nederland.

De FIU-Nederland is in het veld van de financiering van terrorisme een actieve participant in verschillende multidisciplinaire samenwerkingsverbanden. Als FEC-partner was de FIU-Nederland in 2016 een belangrijke leverancier van informatie ten behoeve van een thematisch project op het gebied van terrorismefinanciering. Daarnaast participeerde de FIU-Nederland in 2016 in de CT-Infobox.

### Samenwerking met meldende instellingen

De FIU-Nederland heeft in 2016 nauw samengewerkt met de meldende instellingen door beschikbare informatie en indicatoren voor de aanpak van terrorismefinanciering zo snel mogelijk via nieuwsbrieven of andere vormen van communicatie te delen. Het detecteren van ongebruikelijke transacties

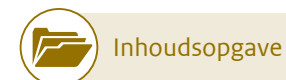
die te relateren zijn aan terrorismefinanciering vereist specifieke kennis, maar ook dat melders op een andere manier naar transacties kijken dan bij het signaleren van witwassen veelal het geval is. Bij witwassen is met name de herkomst van het geld relevant, bij financiering van terrorisme ligt de nadruk op de bestemming van de transacties. Met de bancaire sector vond deze uitwisseling plaats in het Terrorismefinancieringsplatform. Binnen dit platform bestaande uit een aantal geselecteerde financiële instellingen zijn informatie en profielen met elkaar gedeeld. Samen met de deelnemende partners is gekeken hoe relevante transacties onderkend en na verdacht verklaring effectief gebruikt kunnen worden bij de bestrijding van terrorisme. De transacties worden verder als intelligence gebruikt door de verschillende opsporings- en inlichtingendiensten in de bestrijding van terrorisme. De samenwerking binnen het terrorismefinancieringsplatform heeft in 2016 geleid tot een toename van het aantal meldingen, waarin waar te nemen is dat in het bijzonder de inhoud en de kwaliteit van de meldingen van ongebruikelijke transacties verbeterde. Dit is de reden dat het aantal doorgemelde verdachte transacties bij de meldegroep in deze categorie relatief hoog is. Ook bij andere meldegroepen heeft de intensivering van de samenwerking geleid tot een toename van het aantal meldingen in het kader van de financiering van terrorisme.

## 5.2 Ontwikkelingen internationaal

In 2016 heeft de FIU-Nederland op uitnodiging vanuit de Verenigde Naties zitting genomen in een forum van experts, in de gezamenlijke briefing van The Counter Terrorism Committee, van The Security Council. Vanuit deze briefing kan de FIU-Nederland op het hoogste podium kennis ten aanzien van de bestrijding van terrorisme inbrengen en ophalen. De inbreng van de FIU-Nederland draagt enerzijds bij aan de internationale terrorismebestrijding en brengt anderzijds kennisinbreng voor de nationale aanpak hiervan.

### The Egmont Group of Financial Intelligence Units

In Egmont-verband heeft de FIU-Nederland samen met FinCEN, de FIU van de Verenigde Staten, een project geleid op het gebied van terrorismefinanciering (het ISIL-project Phase II). In totaal hebben 37 FIU's wereldwijd in dit project geparticipeerd, mede door de wereldwijde toenemende aandacht voor het tegengaan van financiering van terrorisme. Gebaseerd op verdachte transactie-informatie, aanwezig bij de participerende FIU's, is



Inhoudsopgave



Managementsamenvatting

1

Ontwikkelingen

2

Ontvangen meldingen  
ongebruikelijke transacties

3

Analyseren van ontvangen  
ongebruikelijke transacties

4

Verspreiden van verdacht  
verklaarde transacties

5

Financieren van terrorisme

6

Caribisch Nederland

I

Kengetallen 2016

II

Over de FIU-Nederland

III

Lijst met gebruikte  
afkortingen





onderzoek gedaan naar de mogelijkheid om faciliterende netwerken betrokken bij de ondersteuning van jihadisten, ook wel ‘foreign terrorist fighters’ genoemd, in beeld te brengen. Het ISIL project maakt dat er binnen Egmont verband voor het eerst op een multilaterale manier informatie gedeeld wordt op het gebied van het tegengaan van de financiering van terrorisme binnen verschillende jurisdicties. Dit heeft erin geresulteerd dat in meer dan twintig onderzoeksdossiers binnen de FIU-Nederland informatie kon worden gedeeld met andere FIU’s aangaande de financiering van terrorisme in 2016.

### Financial Action Task Force (FATF)

De FIU-Nederland heeft in 2016 deelgenomen in de RTMG (Risks, Trends and Methods Group), een werkgroep die typologieën van onder meer terrorismefinanciering verzamelt en valideert. Hiertoe is input geleverd die was gericht op ‘foreign terrorist fighters’ en het toenemende misbruik van stichtingen in Nederland hierbij. De FIU-Nederland heeft in 2016 de resultaten van het ISIL Egmont-project gepresenteerd tijdens de FATF/GAFILAT Joint Experts Meeting om de opgedane kennis zo breed mogelijk te delen. Deze resultaten zijn meegenomen in een FATF-rapportage over ‘Emerging Terrorist Financing Risks’.<sup>3</sup> Voor deze rapportage heeft de FIU-Nederland in 2016 gerichte input geleverd over het misbruik van stichtingen voor de financiering van terrorisme.

### EU Supra National Risk Assessment (SNRA)

Door de FIU-Nederland werd in 2016 specifieke expertise ingebracht tijdens deelname aan de door de EU-commissie uitgeschreven bijeenkomsten in het kader van de SNRA op het deelgebied financiering van terrorisme. Deze bijeenkomsten hebben bijgedragen aan een verbetering van kennisdeling over terrorisme financiering binnen Europa.

<sup>3</sup> FATF (2016), Emerging Terrorist Financing Risks, FATF, Paris, [www.fatf-gafi.org/publications/methodsandtrends/documents/emerging-terrorist-financing-risks.html](http://www.fatf-gafi.org/publications/methodsandtrends/documents/emerging-terrorist-financing-risks.html).

-  Inhoudsopgave
-  Managementsamenvatting
-  1 Ontwikkelingen
-  2 Ontvangen meldingen ongebruikelijke transacties
-  3 Analyseren van ontvangen ongebruikelijke transacties
-  4 Verspreiden van verdacht verklaarde transacties
-  **5 Financieren van terrorisme**
-  6 Caribisch Nederland
-  I Kengetallen 2016
-  II Over de FIU-Nederland
-  III Lijst met gebruikte afkortingen

## 5.3 Operationele resultaten

### Verdachte transacties

In 2016 zijn door de FIU-Nederland, 4.494 transacties verdacht verklaard omdat deze op basis van analyse een verband hielden met het financieren van terrorisme, onderzoeken naar contraterroreisme of de uitreis naar Syrië en/of Irak. Dit heeft geresulteerd in 623 dossiers, wat meer dan een verdubbeling is in vergelijking met 2015, waarin 286 dossiers werden gevormd (zie tabel 10). Sommige verdachte transacties worden gebundeld in dossiervorm omdat deze een samenhang vertonen. Dossiers kunnen om deze reden meerdere verdachte transacties bevatten. De transacties die door de FIU-Nederland op basis van analyse verdacht verklaard werden zijn in dossiervorm ter beschikking gesteld aan de opsporings- en/of inlichtingendiensten. De FIU-Nederland monitort voortdurend of er transacties worden gemeld betreffende personen die op de Nationale Sanctielijst geplaatst zijn. Hierdoor komt het voor dat gedurende het jaar meerdere transacties over één persoon verdacht worden verklaard en ter beschikking gesteld worden aan de opsporing.

#### Levensonderhoud van een IS-medestrijder

Het sturen van geld naar jihadstrijders is een vorm van het financieren van terrorisme en is strafbaar gesteld in het wetboek van strafrecht. Een man had gedurende een periode van ruim een jaar geld overgemaakt naar zijn broer. Deze broer was uitgereisd naar Syrië om aan de zijde van Islamitische Staat mee te vechten. In totaal maakte de man hiervoor zo'n 17.000 euro over. Een aantal van deze transacties naar Syrië was uit een analyse van de FIU-Nederland naar boven gekomen. De FIOD voerde opvolgend het opsporingsonderzoek uit en stelde vast dat de man niet alleen geld naar zijn strijdende broer had gestuurd, maar daarnaast ook de belastingdienst voor ongeveer 10.000 euro had benadeeld. Bovendien wijzigde de man - toen zijn broer op de sanctielijst van de Verenigde Naties was geplaatst - zijn tactiek en liet anderen de overboekingen uitvoeren. Tevergeefs want ook dat wist de FIOD te achterhalen. De man kreeg voor deze delicten van de rechtbank vierentwintig maanden gevangenisstraf waarvan acht voorwaardelijk opgelegd.

### Informatie-uitwisseling FIU's

In 2016 heeft de FIU-Nederland 41 verzoeken van buitenlandse FIU's ontvangen die betrekking hadden op mogelijke financiering van terrorisme. Er werden 27 terrorismefinanciering gerelateerde verzoeken in 2016 van de FIU-Nederland aan buitenlandse FIU's verstuurd. Buiten de vraagegestuurde informatie uitwisseling is er in 2016 veel terrorisme gerelateerde financial intelligence op spontane wijze ontvangen en daarnaast ook verstrekt aan partners. Dit gebeurde zowel via de standaard bilaterale procedure met één Egmont partner/FIU, maar ook door multilaterale verstrekking tussen meerdere Egmont partners/FIU's. Egmont partners dienen elkaar ongevraagd te informeren als verondersteld wordt dat de beschikbare financial intelligence voor andere jurisdicties van belang kan zijn. In de meeste gevallen werd door de betreffende FIU op voorhand toestemming gegeven om de financial intelligence met de opsporings- en inlichtingendiensten te kunnen delen. Deze ontvangen informatie heeft bijgedragen aan de analyses van aan terrorisme te relateren netwerken die door de opsporing onderzocht werden.


De FIU-Nederland neemt een toenemende lijn in het aantal verdacht verklaarde transacties over de afgelopen vier jaar waar (zie tabel 9). Vorig jaar werden door de FIU-Nederland 2.014 transacties verdacht verklaard, waarbij er in 2016 meer dan een verdubbeling plaatsvond tot het aantal van 4.494 verdachte transacties. Deze toename houdt mede verband met de opkomst van de Islamitische Staat en de daaraan gelieerde personen die zich mogelijk actief inzetten voor het voeren van de gewapende strijd. Ook de recente aanslagen in Europese steden zorgen voor een toename van aandacht voor de financiering van terrorisme.


Tabel 9; aantallen verdachte transacties gerelateerd aan terrorismefinanciering van 2013 tot 2016

Ontwikkeling verdachte transacties terrorismefinanciering 2013-2016				
Jaar	2013	2014	2015	2016
Aantal verdachte transactie	1.296	1.916	2.014	4.494

Tabel 10; Aantallen dossiers gerelateerd aan terrorismefinanciering van 2013 tot 2016

Ontwikkeling dossiers terrorismefinanciering 2013-2016				
Jaar	2013	2014	2015	2016
Aantal verdachte transactie	176	251	286	623

 Inhoudsopgave

 Managementsamenvatting

**1** Ontwikkelingen

**2** Ontvangen meldingen ongebruikelijke transacties

**3** Analyseren van ontvangen ongebruikelijke transacties

**4** Verspreiden van verdacht verklaarde transacties

**5** Financieren van terrorisme

**6** Caribisch Nederland

**I** Kengetallen 2016


**II** Over de FIU-Nederland


**III** Lijst met gebruikte afkortingen



## 6. Caribisch Nederland

Ook de meldplichtige instellingen gevestigd in Caribisch Nederland dienen ongebruikelijke transacties bij de FIU-Nederland te melden. Dat gebeurt op basis van de Wet ter voorkoming van witwassen financiering van terrorisme Bonaire, Sint Eustatius en Saba (Wwft BES). Om in verbinding te blijven staan met melders en deze te informeren over aanpassingen is hiervoor een relatiemanager als liaison vanuit de FIU-Nederland op permanente basis binnen dit deel van het koninkrijk gestationeerd. Op deze manier worden meldplichtige instellingen geïnformeerd en gestimuleerd om te voldoen aan de compliance ten aanzien van het op een juiste manier melden van ongebruikelijke transacties. Daarnaast is deze liaison van belang om de goede verstandhouding tussen de andere FIU's in de regio te behouden dan wel verder te doen verbeteren.

 Inhoudsopgave

 Managementsamenvatting

**1** Ontwikkelingen

**2** Ontvangen meldingen ongebruikelijke transacties

**3** Analyseren van ontvangen ongebruikelijke transacties

**4** Verspreiden van verdacht verklaarde transacties

**5** Financieren van terrorisme

**6** Caribisch Nederland

**I** Kengetallen 2016

**II** Over de FIU-Nederland

**III** Lijst met gebruikte afkortingen



## 6.1 Ontvangen en analyseren van ongebruikelijke transacties uit Caribisch Nederland

### Investering kwaliteit meldingen

In 2016 is door de FIU-Nederland aandacht besteed aan de kwaliteit van de meldingen van ongebruikelijke transacties, met als doel de kwaliteit en het aantal verdachte transacties vanuit Caribisch Nederland verder te doen laten toenemen. Melders zijn in 2016 hiervoor geïnstrueerd over het gebruik van het online meldsysteem van de FIU-Nederland (GoAML) en het toepassen van de juiste indicatoren. In 2016 zijn twee relatiedagen gehouden op Saba en Sint Eustatius. Tijdens deze relatiedagen lag de nadruk op cliënten-onderzoek in relatie tot witwassen en de financiering van terrorisme. Het doel van deze relatiedagen was meldplichtige instellingen te informeren over de identiteit- en documentenfraude in relatie tot witwassen. Daarnaast heeft de administratief liaison bijgedragen aan een Wwft-BES training op uitnodiging van de branchevereniging van Administratiekantoren en Belastingconsulenten.

### Ontvangen meldingen

In Caribisch Nederland zijn in 2016 in totaal 1.281 meldingen gedaan van ongebruikelijke transacties. Het grootste deel hiervan is afkomstig vanuit meldingen van bankinstellingen, gevolgd door het aantal meldingen vanuit de Douane binnen Caribisch Nederland.

Tabel 11; Aantal Ongebruikelijke Transacties per soort melder in 2016 voor Caribisch Nederland

Soort melder	Aantal Ongebruikelijke Transacties
Belastingadviseur	5
Bank	1.109
Douane Caribisch Nederland	121
Edelmetaalhandel	2
Handelaar-Voertuigen	9
Makelaar	5
Notaris	30
<b>Totaal</b>	<b>1.281</b>

### Analyseren; van OT naar VT

In 2016 is toegang gerealiseerd tot de database van de Koninklijke Marechaussee. Dit zal op termijn leiden tot een verbetering in de onderzoeken van de gemelde ongebruikelijke transacties door de administratief liaison. Mede door de toegang tot het Border Management System (BMS) kan er een effectievere analyse plaatsvinden van personen die onder meer met grote contante bedragen Caribisch Nederland regelmatig in- en uitreizen. In 2016 had de administratief liaison nog geen toegang tot de databases van Nationale Politie in Caribisch Nederland, dit was een hinderpaal voor een effectieve analyse. In de loop van 2017 zal deze toegang daadwerkelijk gerealiseerd worden.

## 6.2 Verspreiden van verdachte transacties in Caribisch Nederland

In 2016 zijn in het Caribisch gebied 231 transacties verdacht verklaard, die zijn gebundeld in 13 dossiers en zijn overgedragen aan het Openbaar Ministerie BES, het Korps Politie Caribisch Nederland (KPCN) en de opsporingsinstanties RST BES Curaçao. Deze verdachte transacties vertegenwoordigen een gezamenlijke waarde van ruim acht miljoen euro. Onder de 231 doorgemelde transacties bevonden zich 3 voorgenomen transacties. Ook voor de verdachte transacties geldt dat de meeste hiervan gemeld zijn door banken. Binnen de FIU-Nederland is een aantal collega's thematisch verbonden met Caribisch Nederland. Het doel hiervan is het verhogen van het aantal verdachte transacties en dossiers vanuit Caribisch Nederland.

*De verdachte transacties in Caribisch Nederland vertegenwoordigen een gezamenlijke waarde van acht miljoen euro in 2016*

- Inhoudsopgave
- Managementsamenvatting
- 1 Ontwikkelingen
- 2 Ontvangen meldingen ongebruikelijke transacties
- 3 Analyseren van ontvangen ongebruikelijke transacties
- 4 Verspreiden van verdacht verklaarde transacties
- 5 Financieren van terrorisme
- 6 Caribisch Nederland**
  - I Kengetallen 2016
  - II Over de FIU-Nederland
  - III Lijst met gebruikte afkortingen



Tabel 12; Aantal Verdacht Transacties per soort melder in 2016

Soort melder	Aantal Verdachte Transacties
Administratiekantoor	0
Bank	225
Edelmetaalhandel	0
Handelaar-Voertuigen	1
Makelaar	0
Notaris	5
<b>Totaal</b>	<b>231</b>

Het leeuwendeel van de dossiers werd verdacht verklaard naar aanleiding van eigen onderzoek door de FIU-Nederland. (Semi) Automatische matches zoals in Nederland leveren met meldingen vanuit Caribisch Nederland weinig resultaat op, mede vanwege de beperkte beschikbaarheid van externe bronnen, zoals eerder in paragraaf 6.1 is aangegeven.

Tabel 13; Aantal Verdacht Transacties en Dossiers in 2016 per doormeldreden

Doormeldreden	Aantal transacties	Aandeel (%)	Aantal Dossiers	Aandeel (%)
Eigen onderzoek	219	95%	14	70%
LOVJ	8	3%	4	20%
VROS	4	2%	2	10%
<b>Totaal</b>	<b>231</b>	<b>100%</b>	<b>20</b>	<b>100%</b>

Naar aanleiding van de verdacht verklaarde transacties zijn door de FIU-Nederland ten behoeve van Caribisch Nederland zes processen-verbaal en/of intelligence rapportages opgesteld. Hiervan zijn twee dossiers nog in voorbereiding of in onderzoek.

## 6.3 Koninkrijksamenwerking

In 2016 is in gezamenlijkheid met de Koninkrijk FIU's bekeken hoe ongebruikelijke transacties op een eenduidige manier onderzocht kunnen worden. Voortkomend vanuit dit overleg is een format opgesteld in de vorm van een werkdocument om op een eenduidige manier onderzoeken te verrichten naar ongebruikelijke transacties. Dit vergemakkelijkt naar verwachting in 2017 het verder delen van informatie rondom ongebruikelijke transacties en maakt het verdacht verklaren van transacties binnen de koninkrijk FIU's eenduidiger.


-  Inhoudsopgave
-  Managementsamenvatting
-  1 Ontwikkelingen
-  2 Ontvangen meldingen ongebruikelijke transacties
-  3 Analyseren van ontvangen ongebruikelijke transacties
-  4 Verspreiden van verdacht verklaarde transacties
-  5 Financieren van terrorisme
-  **6 Caribisch Nederland**
  -  I Kengetallen 2016
  -  II Over de FIU-Nederland
  -  III Lijst met gebruikte afkortingen


# Bijlage I - Kengetallen FIU-Nederland 2016

Tabel; Aantal verdachte transacties\* per sector en groep meldplichtige instellingen in de periode 2014-2016

Sector	Meldersoort	2014		2015		2016	
		Aantal	waarvan MT	Aantal	waarvan MT	aantal	waarvan MT
Betaaldienstverlener	Betaaldienstverlener	25.190	23.758	36.896	35.979	47.775	42.828
Betaaldienstverlener	Betaaldienstverlener - PSP	13		71		72	
Overige sectoren	Domicilieverlener	3		16			
Banken	Bank	2.089	578	2.121	484	2.261	294
Handelaren	Handelaar - Edelstenen	136		71		39	
	Handelaar - Goederen overig	3		9		17	
	Handelaar - Vaartuigen	3		3		2	
	Handelaar - Voertuigen	411		174		2.029	
	Handelaar - Kunst en antiek	0		1			
Overige sectoren	Levensverzekeraar	0		3			
Vrije beroepsgroepen	Accountant	285		445		277	
	Advocaat	7		6		5	
	Belastingadviseur	28		23		20	
	Makelaar onroerend goed	8		6		16	
	Notaris	178		173		181	
	Trustkantoor	149		77		60	
Casino's	Speelcasino	322		275		360	
Overheid	Overheid	499		382			
	- Belastingdienst - Meldrecht	-		-		17	
	- Douane - Aangifteplicht	-		-		253	
	- Douane - Meldrecht	-		-		2	
	- Toezichthouder	-		-		3	
Creditcardmaatschappijen	Niet Bank - Creditcards	53		183		124	
Overige sectoren	Beleggingsinstelling/ -onderneming	0		1		1	
	Niet Bank - Verstrekken leningen	1		7		5	
	Taxateur	1					
	Pandhuis	3		16		14	
<b>Eindtotaal</b>		<b>29.382</b>		<b>40.959</b>		<b>53.533</b>	

\* Verdachte transacties zijn opgevraagd op doormelddatum, dat wil zeggen; de datum dat een ongebruikelijke transactie verdacht wordt verklaard. Verdachte transacties in een bepaald jaar kunnen zodoende niet worden vergeleken met de ongebruikelijke transacties (opgevraagd op registratiedatum) in een bepaald jaar.

 Inhoudsopgave

 Managementsamenvatting

**1** Ontwikkelingen

**2** Ontvangen meldingen ongebruikelijke transacties

**3** Analyseren van ontvangen ongebruikelijke transacties

**4** Verspreiden van verdacht verklaarde transacties

**5** Financieren van terrorisme

**6** Caribisch Nederland

**I** Kengetallen 2016

**II** Over de FIU-Nederland

**III** Lijst met gebruikte afkortingen

# Bijlage II - Over de FIU-Nederland

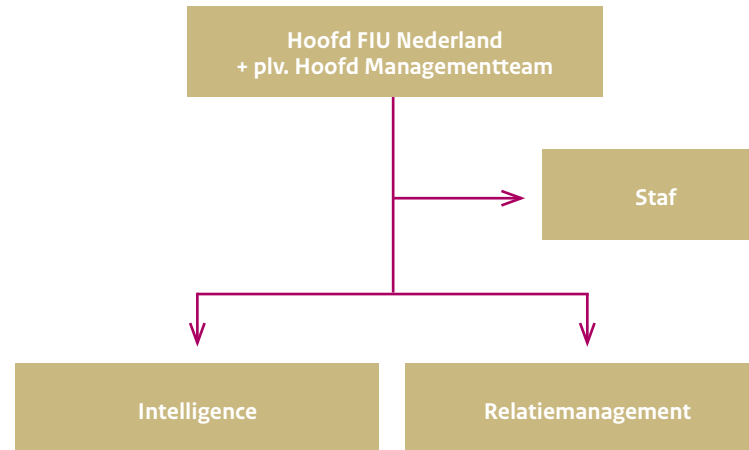
De Financial Intelligence Unit-Nederland (FIU-Nederland) is in de Wet ter voorkoming van witwassen en financieren van terrorisme (Wwft) aangewezen als de autoriteit waar ongebruikelijke transacties gemeld dienen te worden door diverse meldplichtige instellingen. De FIU-Nederland analyseert deze meldingen en legt hiermee transacties en geldstromen bloot die in verband kunnen worden gebracht met witwassen, financieren van terrorisme of daaraan gerelateerde misdrijven. Ongebruikelijke transacties die door het hoofd van de FIU-Nederland verdacht zijn verklaard worden ter beschikking gesteld van diverse handhavings- en opsporingsdiensten. Deze bijlage vormt een algemene introductie van wat de FIU-Nederland is en wordt ingegaan op de missie, de wettelijke taak en het (inter)nationale speelveld waarbinnen de FIU-Nederland opereert. Ook wordt een uitleg gegeven van de wettelijke meldingsplicht en hoe de FIU-Nederland uitvoering geeft aan deze wettelijke taken.

## BII.1 Positionering, wettelijke taak en missie

### Positionering FIU-Nederland

De FIU-Nederland maakt formeel onderdeel uit van de rechtspersoon Staat der Nederlanden. Beheersmatig is ze ondergebracht bij de Nationale Politie als een zelfstandig, onafhankelijk en herkenbaar opererende entiteit. Door (onder)mandatering beschikt het hoofd van de FIU-Nederland over de vereiste bevoegdheden ten aanzien van personeel en middelen, waarmee de zelfstandigheid en onafhankelijkheid van de organisatie is gewaarborgd. De beleidslijn loopt rechtstreeks van de minister van Veiligheid en Justitie naar het hoofd van de FIU-Nederland.

Figuur 1; Organisatorische inrichting FIU-Nederland



### Wettelijke taak

De wettelijke taak van de FIU-Nederland is vastgelegd in artikel 13 Wwft. Haar kerntaak betreft het ontvangen, registreren, bewerken en analyseren van ongebruikelijke transactiegegevens, om te bepalen of deze gegevens van belang kunnen zijn voor het voorkomen en opsporen van misdrijven. Behalve op deze kerntaak richt de FIU-Nederland zich op daarvan afgeleide taken, waaronder het geven van voorlichting aan publieke en private partners en het doen van onderzoek naar trends en ontwikkelingen op het gebied van witwassen en financieren van terrorisme. De FIU-Nederland beschikt ter uitvoering van de beschreven taakstelling over een formatie van 57 fte en heeft een jaarlijks budget van 5,3 miljoen euro. In figuur 1 wordt de opbouw van de organisatie schematisch weergegeven.

-  Inhoudsopgave
-  Managementsamenvatting
-  1 Ontwikkelingen
-  2 Ontvangen meldingen ongebruikelijke transacties
-  3 Analyseren van ontvangen ongebruikelijke transacties
-  4 Verspreiden van verdacht verklaarde transacties
-  5 Financieren van terrorisme
-  6 Caribisch Nederland
-  I Kengetallen 2016
-  11 Over de FIU-Nederland
-  111 Lijst met gebruikte afkortingen

Bij witwassen gaat het veelal om een aaneenschakeling van (financiële) handelingen waarmee wordt geprobeerd het crimineel verkregen vermogen een ogenschijnlijk legale herkomst te geven. Bij financieren van terrorisme hoeft de herkomst van geld niet illegaal te zijn. Het is in dit geval juist de bestemming van het geld, namelijk de terroristische activiteiten of bijvoorbeeld de ondersteuning van terroristen, die maakt dat een specifieke transactie wettelijk verboden kan zijn.

### Missie

De missie van de FIU-Nederland is om met haar financial intelligence bij te dragen aan het voorkomen en bestrijden van misdaad, vooral witwassen en het financieren van terrorisme, met het oog op het waarborgen van de integriteit van het (Nederlandse) financiële stelsel.

De FIU-Nederland is in Nederland de aangewezen organisatie die exclusief beschikt over gegevens van gemelde ongebruikelijke transacties die na verder onderzoek verdacht kunnen worden verklaard. De FIU-Nederland vormt daarbij de unieke verbinding tussen de instellingen die ongebruikelijke transacties melden en overheidspartners die een rol spelen in het bestrijden van (inter)nationale criminaliteit. De FIU-Nederland doet dit door tijdig financial intelligence en expertise te bieden binnen de relevante netwerken.

## BII.2 De Wet ter voorkoming van witwassen en financieren van terrorisme (Wwft)

De doelstelling van de Wwft is het tegengaan van witwassen en financieren van terrorisme om de integriteit van het financiële en economische stelsel te waarborgen.

### Meldingsplicht ongebruikelijke transacties

De Wwft richt zich tot diverse categorieën zakelijke dienstverleners, die in de wet “instellingen” worden genoemd, en legt hen twee verplichtingen op. Ten eerste, de verplichting tot het verrichten van (risicogeorieënteerde) cliëntenonderzoeken en ten tweede, het melden van ongebruikelijke transacties. Een cliëntenonderzoek draagt bij aan het herkennen en beheersen van risico's die bepaalde cliënten of bepaalde soorten dienstverlening meebrengen. De FIU-Nederland speelt een cruciale rol bij de

meldingsplicht; instellingen dienen ongebruikelijke transacties die (mogelijk) te maken hebben met witwassen of financieren van terrorisme te melden bij de “Financiële inlichtingen eenheid”, de door de Wwft gehanteerde aanduiding voor de FIU-Nederland.

Meldplichtige instellingen betreffen niet alleen financiële instellingen, maar ook onder meer casino's, trustkantoren, verschillende type handelaren en vrije beroepsbeoefenaren hebben een meldingsplicht. Een (voorgenomen) transactie is ongebruikelijk wanneer deze voldoet aan één of meerdere meldindicatoren. Deze indicatoren verschillen per groep meldplichtige instellingen en zijn vastgesteld in het Uitvoeringsbesluit Wwft. Daarbij kan onderscheid worden gemaakt tussen objectieve en subjectieve indicatoren. Bij objectieve indicatoren ontstaat een meldingsplicht wanneer een transactie een bepaald grensbedrag overschrijdt. Zo zijn geldtransactiekantoren verplicht alle verrichte money transfers vanaf € 2.000 te melden bij de FIU-Nederland. Een subjectieve indicator houdt in dat een instelling een transactie dient te melden wanneer deze “aanleiding heeft om te veronderstellen” dat de transactie verband houdt met witwassen of financieren van terrorisme.

De Wwft bepaalt welke informatie een melding van een ongebruikelijke transactie minstens dient te bevatten. Alleen met kwalitatief goede meldingen is snel en effectief onderzoek mogelijk naar eventuele betrokkenheid van personen bij witwassen of financieren van terrorisme. Verschillende toezichthouders houden toezicht op de naleving van de Wwft. Het niet, te laat, onjuist of onvolledig melden van een ongebruikelijke transactie is strafbaar.

### De FIU-Nederland als buffer

Alle meldingen van ongebruikelijke transacties worden opgenomen in een beveiligde database van de FIU-Nederland, ook wel “de buffer” genoemd. De meldingen worden zorgvuldig afgeschermd. Alleen FIU-medewerkers hebben toegang tot deze afgeschermd database. Het vertrouwelijk omgaan met ongebruikelijke transacties is essentieel om te kunnen samenwerken met meldplichtige instellingen en buitenlandse FIU's. Pas wanneer gemelde transacties nader zijn onderzocht en een belang voor het voorkomen van witwassen, financieren van terrorisme of een daaraan onderliggend misdrijf is bevestigd, verklaart het hoofd van de FIU-Nederland een transactie “verdacht” en wordt deze verdachte transactie ter beschikking gesteld van diverse handavings- en opsporingsdiensten.

-  Inhoudsopgave
-  Managementsamenvatting
-  1 Ontwikkelingen
-  2 Ontvangen meldingen ongebruikelijke transacties
-  3 Analyseren van ontvangen ongebruikelijke transacties
-  4 Verspreiden van verdacht verklaarde transacties
-  5 Financieren van terrorisme
-  6 Caribisch Nederland
-  I Kengetallen 2016
-  11 Over de FIU-Nederland
-  111 Lijst met gebruikte afkortingen

## BII.3 Beleid en meerjarendoelstellingen

### Meerjarendoelstellingen

Voor de periode 2014-2017 heeft de FIU-Nederland zich een viertal meerjaren-doelen gesteld. Deze beleidsdoelstellingen zijn gebaseerd op de taken van de FIU-Nederland, als beschreven in artikel 13 van de Wwft, en internationale regelgeving. Deze meerjarendoelstellingen zijn:

- Het optimaliseren van de primaire FIU-processen waardoor op efficiënte wijze kwalitatief hoogwaardige informatie en intelligence kan worden geproduceerd;
- Het stimuleren van een breed gebruik van FIU-informatie en zichtbaar profileren van de organisatie;
- Het beter zicht krijgen op trends en fenomenen en;
- Doorontwikkeling internationale en interregionale informatie-uitwisseling.

De FIU-Nederland streeft naar een breed en effectief gebruik van FIU-informatie en het verkrijgen van meer inzicht in het gebruik van FIU-producten. Zodoende richt ze zich op een optimale aansluiting op de informatiebehoefte van haar afnemers en naar structureel gebruik van FIU-informatie. Verschillende ontwikkelingen, zoals de vorming van de nationale politie, nationale programma's en de oprichting van multidisciplinaire samenwerkingsverbanden, bieden de FIU-Nederland nieuwe mogelijkheden om de effectiviteit van haar informatie en de terugkoppeling over het gebruik ervan te verbeteren. In het bijzonder de positionering van de FIU-Nederland bij de Nationale Politie, een belangrijke opsporingspartner, draagt hieraan bij.

Door haar unieke informatiepositie beschikt de FIU-Nederland over een grote hoeveelheid gegevens over mogelijke gevallen van witwassen en financieren van terrorisme, die haar inzicht biedt in trends en fenomenen. Internationale samenwerking en gegevensuitwisseling bieden de FIU-Nederland en daarmee ook de nationale opsporingspartners waardevolle financial intelligence voor de aanpak van witwassen en financieren van terrorisme.

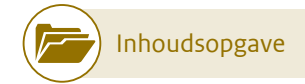
## BII.4 Het nationale en internationale speelveld

De FIU-Nederland bevindt zich op het snijvlak tussen de publieke en private sector. Ze werkt samen met (vertegenwoordigers van) meldplichtige instellingen, toezichhouders, buitenlandse FIU's en verschillende opsporingsinstanties en andere partners die een rol hebben in het voorkomen en opsporen van misdrijven. De FIU-Nederland streeft naar een optimale aansluiting van haar werkprocessen (ontvangen, analyseren en verdacht verklaren) op de prioriteiten van haar partners. Andersom wil ze haar partners attenderen op relevante data, trends en fenomenen, die doorvertaald kunnen worden zowel in meldbeleid als in de opsporingspraktijk.

### Het nationale speelveld

De FIU-Nederland onderhoudt goede contacten en werkt samen met een netwerk van organisaties die zich bezighouden met het voorkomen en bestrijden van criminaliteit, zoals opsporingsdiensten en toezichhouders. Om de aanpak binnen de domeinen van de witwasbestrijding en de ontneming van wederrechtelijk verkregen vermogen te intensiveren zijn met behulp van speciale gelden de afgelopen jaren enkele nieuwe samenwerkingsverbanden opgezet. Vanuit het streven naar een effectieve criminaliteitsbestrijding is de FIU-Nederland partner in de in 2013 opgerichte infobox Crimineel en Onverklaarbaar Vermogen (iCOV) en werkt ze intensief samen met het AMLC van de FIOD.

Sinds drie jaar is de FIU-Nederland volwaardig partner binnen het Financieel Expertise Centrum (FEC). Het gezamenlijke doel van de FEC-partners is het versterken van de integriteit van de financiële sector door onderlinge samenwerking en informatie-uitwisseling (zie het kader). Als partner heeft de FIU-Nederland zitting in de FEC-Raad, het contactpersonenoverleg en het informatieplatform. Verder neemt ze deel aan een aantal (sub)werkgroepen van het FEC.



Inhoudsopgave



Managementsamenvatting

1

Ontwikkelingen

2

Ontvangen meldingen  
ongebruikelijke transacties

3

Analyseren van ontvangen  
ongebruikelijke transacties

4

Verspreiden van verdacht  
verklaarde transacties

5

Financieren van terrorisme

6

Caribisch Nederland

I

Kengetallen 2016



Over de FIU-Nederland

III

Lijst met gebruikte  
afkortingen



## Internationale samenwerking

Financiële transacties hebben vaak een internationaal karakter. Ook criminaliteit in het algemeen en witwassen en terrorismefinanciering in het bijzonder gaan vaak gepaard met grensoverschrijdende geldstromen. Voor de bestrijding hiervan is internationale samenwerking derhalve onontbeerlijk. Via de relevante internationale fora zoekt de FIU-Nederland de samenwerking op beleidsmatig gebied.

## Egmont Groep

De FIU-Nederland is lid van de Egmont Groep, een wereldwijd samenwerkingsverband van 151 FIU's, dat de basis vormt voor de internationale gegevensuitwisseling tussen FIU's. In 2014 is een nieuw strategisch beleidsplan geformuleerd, "Egmont Strategic Plan 2014-2017". Daarin staan het versterken van de regionale samenwerking tussen FIU's en het organiseren van een effectieve, en toekomstbestendige infrastructuur binnen de Egmont Groep centraal. Om zorg te dragen voor een goede implementatie van dit strategische meerjarenplan is een zogenaamd 'Task Team' ingesteld, waarin de FIU-Nederland een coördinerende rol op zich heeft genomen. Volgens het in 2015 geaccordeerde implementatieplan is begin 2016 een nieuwe werkgroepenstructuur ingesteld die sterk gegroeide organisatie toekomstbestendig maakt. De FIU-Nederland levert aan verschillende Egmont-werkgroepen een actieve bijdrage. Het Hoofd van de FIU-Nederland is voorzitter van de Technical Assistance and Training Working Group. Daarnaast neemt de FIU-Nederland eveneens deel als lid aan twee werkgroepen gericht op enerzijds operationele samenwerking (Information Exchange Working Group) en anderzijds beleidsmatige en procedurele ontwikkeling (Policy and Procedures Working Group).

## EU FIU Platform

Sinds 2006 komen de FIU's binnen de Europese Unie (EU) bijeen in het EU Financial Intelligence Units' Platform (EU FIU-Platform) om de onderlinge informatie-uitwisseling te intensiveren en te stroomlijnen. Dit aanvankelijk informele platform van FIU's heeft in 2014 de formele status van expert groep gekregen. In de vierde Europese anti-witwasrichtlijn – die in juni 2015 in werking is getreden en in 2017 wordt geïmplementeerd – is deze status nog eens geëxpliciteerd. Hiermee erkent de EU het belang van de samenwerking tussen de Europese FIU's en hun specifieke expertise op het gebied van bestrijding van witwassen en financieren van terrorisme. De expertgroep vervult blijkens de richtlijn een formele rol in het adviseren van de Europese Commissie (EC).

## FIU.NET

De FIU's van de EU-landen maken voor de operationele samenwerking gebruik van FIU.NET. Dit is een gedecentraliseerd computernetwerk dat een veilige en efficiënte gegevensuitwisseling tussen EU FIU's faciliteert. De decentrale infrastructuur van het systeem waarborgt de autonomie van de individuele FIU's; FIU's bepalen zelf wat wordt gedeeld en met wie en wanneer, zonder dat er een centrale opslag van hun data plaatsvindt. Alle 28 FIU's van de EU-lidstaten zijn inmiddels op het netwerk aangesloten en gezamenlijk worden gemiddeld 1.000 FIU.NET-verzoeken per maand verricht. In de vierde Europese anti-witwasrichtlijn worden FIU's aangemoedigd in de onderlinge communicatie gebruik te maken van FIU.NET.

FIU.NET heeft een module ontwikkeld voor 'cross border reporting' waardoor het voor Europese FIU's eenvoudiger wordt om meldingen van transacties onderling te delen. Via een zogenaamde 'joint case' in de FIU.NET-applicatie kunnen door de EU FIU's ervaringen worden gedeeld en kan operationeel worden samengewerkt, waardoor bijvoorbeeld overtreding van EU-sancties snel kunnen worden gesignaleerd.

## FATF

De Financial Action Task Force is een intergouvernementele organisatie die voornamelijk bekend is van de 40 aanbevelingen aan de in de FATF deelnemende landen voor het voorkomen en bestrijden van witwassen en financieren van terrorisme. De FATF kent een belangrijke rol toe aan FIU's en heeft in haar aanbevelingen ook regels opgesteld over de bevoegdheden en de mate van onafhankelijkheid waarover FIU's dienen te beschikken. De deelnemende landen hebben zich geëngesteld om deze aanbevelingen op te volgen en periodiek evalueren de landen elkaar om te bezien in hoeverre zij daadwerkelijk eraan voldoen. De FIU-Nederland participeert in de Nederlandse delegatie bij de FATF, daar waar het FIU-aangelegenheden betreft.

## GoAML user community

De FIU-Nederland gebruikt sinds 2011 het bedrijfsprocessensysteem GoAML, een applicatie die ontwikkeld is door United Nations Office on Drugs and Crime (UNODC) en is bestemd voor FIU's. De FIU-Nederland behoort tot de groep van eerste gebruikers. Ze speelt een actieve rol in het optimaliseren van de applicatie. In 2014 is ze herkozen tot voorzitter van internationale 'user community' van GoAML voor de periode 2014-2017. Hierdoor fungeert

-  Inhoudsopgave
-  Managementsamenvatting
-  1 Ontwikkelingen
-  2 Ontvangen meldingen ongebruikelijke transacties
-  3 Analyseren van ontvangen ongebruikelijke transacties
-  4 Verspreiden van verdacht verklaarde transacties
-  5 Financieren van terrorisme
-  6 Caribisch Nederland
-  I Kengetallen 2016
-  II Over de FIU-Nederland
-  III Lijst met gebruikte afkortingen

de FIU-Nederland als aanspreekpunt voor de landen die werken met GoAML. Het doel is om de komende jaren de samenwerking met de UNODC te verbeteren en de applicatie beter af te stemmen op de wensen van de gebruikers(groep).

## BII.5 Werkzaamheden FIU-Nederland

De FIU-Nederland geeft aan de hand van de volgende werkprocessen invulling en uitvoering aan haar wettelijke taken.

### Ontvangen

De FIU-Nederland is de aangewezen autoriteit waar de in de Wwft aangewezen instellingen ongebruikelijke (voorgenomen) transacties dienen te melden. Er zijn ruim 30 verschillende soorten meldende instellingen variërend van banken, notarissen, kunst- en autohandelaren. In totaal zijn er jaarlijks ruim 1000 melders die meer dan 200.000 ongebruikelijke transacties melden. De FIU-Nederland bevordert het meldgedrag van de meldplichtige instellingen door middel van actieve communicatie. Relatiemanagers onderhouden direct contact met de melders en werken samen met brancheverenigingen en toezichthouders om de meldingsplicht te bevorderen en voorlichting te geven. Via een servicepunt worden melders ondersteund bij het doen van meldingen. Niet alleen wordt bevorderd dát gemeld wordt, maar ook de kwaliteit van de meldingen wordt zo verbeterd. Het spreekt voor zich dat kwalitatief goede en volledige meldingen het meest waardevol zijn voor de FIU-Nederland.

### Analyseren

De FIU-Nederland analyseert alle ontvangen meldingen en het Hoofd van de FIU-Nederland verklaart de transacties verdacht wanneer daarvoor aanleiding bestaat. De FIU-Nederland hanteert verschillende soorten onderzoeken die kunnen leiden tot het verdacht verklaren van een transactie. Grofweg kan een onderscheid worden gemaakt tussen;

- Matches met externe gegevensbestanden;
- LOvJ-verzoeken;
- Verzoeken van buitenlandse FIU's en;
- Strategisch gestuurde eigen onderzoeken.

### Matches met externe gegevensbestanden

De FIU-Nederland heeft de beschikking over een aantal gegevensbestanden van netwerkpartners waarmee -met een bepaalde frequentie- een semi-automatische vergelijking (een zogenaamde 'match') wordt gemaakt. Belangrijke gegevensbestanden zijn het VROS-bestand (Verwijzingsindex Recherche Onderzoeken en Subjecten) van de politie, waarmee wekelijks wordt gematcht. Ongebruikelijke transacties van personen die voorkomen in rechercheonderzoeken kunnen zonder veel nader onderzoek vervolgens verdacht worden verklaard en worden doorgemeld aan de opsporing. Behalve met het VROS-bestand matcht de FIU-Nederland met meer of minder grote regelmaat haar database ook met andere strategisch interessante bronnen, zoals die van het CJIB en van verschillende DWI's.

### LOvJ-verzoeken

Wanneer een opsporingsinstantie een onderzoek verricht naar een bepaalde verdachte loont het vaak om een LOvJ-verzoek te doen bij de FIU-Nederland. De FIU-Nederland kan op basis van het verzoek ongebruikelijke transacties in verband met dit onderzoeksobject verdacht verklaren en verstrekken aan de opsporingsdienst. Deze financiële sporen die de verdachte heeft achtergelaten zijn, anders dan in het algemeen bij intelligence het geval is, harde informatie die kan en mag worden gebruikt voor het bewijs in een strafzaak.

Een LOvJ-verzoek kan op elk moment in een lopend onderzoek worden gedaan en ook gedurende het onderzoek worden herhaald. Een LOvJ-verzoek kan ook tijdens een ontnemingsprocedure waardevolle informatie bieden over de financiële handel en wandel van een onderzoeksobject. Jaarlijks ontvangt en verwerkt de FIU-Nederland tussen de 1000 en 1500 LOvJ-verzoeken die onderling zeer in omvang uiteen kunnen lopen.

### Verzoeken van buitenlandse FIU's

De FIU-Nederland maakt deel uit van een wereldwijd netwerk van (op dit moment) 153 FIU's die zijn verenigd in de Egmont Groep. Dit vormt de grondslag voor operationele samenwerking waarbij gebruik wordt gemaakt van een beveiligde digitale omgeving, het Egmont Secure Web. Daarnaast heeft de FIU-Nederland MoU's gesloten met enkele FIU's uit andere landen.

Binnen de EU is de samenwerking nog hechter. Dit komt tot uiting in het EU FIU-Platform waarin alles FIU's van de EU verenigd zijn. Op operationeel

-  Inhoudsopgave
-  Managementsamenvatting
-  1 Ontwikkelingen
-  2 Ontvangen meldingen ongebruikelijke transacties
-  3 Analyseren van ontvangen ongebruikelijke transacties
-  4 Verspreiden van verdacht verklaarde transacties
-  5 Financiering van terrorisme
-  6 Caribisch Nederland
-  I Kengetallen 2016
-  11 Over de FIU-Nederland
-  111 Lijst met gebruikte afkortingen



niveau kan dankzij de technologische mogelijkheden die FIU.NET biedt, eenvoudig en doeltreffend worden samengewerkt en kan op een veilige wijze informatie worden uitgewisseld. Behalve gerichte verzoeken kunnen via FIU-NET met behulp van de Ma3tch-technologie van FIU.NET op anonieme, versleutelde en decentrale wijze de databases van de EU FIU's worden gematcht. Zo kan de FIU-Nederland op zeer efficiënte en veilige wijze nagaan of een bepaald onderzoeksobject ook op een andere locatie in Europa financiële sporen heeft achtergelaten. De structuren voor de uitwisseling van FIU-informatie bieden grote voordelen ten opzichte van reguliere politieke en strafvorderlijke rechtshulpkanalen. De FIU-Nederland ontvangt verzoeken van buitenlandse FIU's en verricht zelf verzoeken aan buitenlandse FIU's. Beide gevallen kunnen leiden tot het verdacht verklaren van transacties. Buitenlandbevestigingen zijn vaak onderdeel van eigen onderzoeken en in toenemende mate ook van LOV-verzoeken.

### Strategisch gestuurde eigen onderzoeken

Naast de behandeling van LOV-verzoeken en het uitvoeren van matches, initieert en verricht de FIU-Nederland eigen onderzoeken. Bij het doen van eigen onderzoek werkt de FIU-Nederland een dossier met transacties op tot een kwalitatief hoogstaand product waarmee de opsporingspartners niet zelden direct al tot een verdenking kunnen komen en vervolgstappen kunnen zetten. Bij eigen onderzoeken maakt de FIU-Nederland behalve van een eigen database gebruik van informatie uit open bronnen, worden politiestructuren geraadpleegd en kunnen belastinggegevens worden opgevraagd.

De database met ongebruikelijke transacties van de FIU-Nederland zit vol met interessante transacties die kunnen duiden op witwassen of andere vormen van criminaliteit. Het is met de huidige capaciteit van de FIU-Nederland, maar ook die van opsporingsautoriteiten, niet mogelijk en overigens ook niet wenselijk alle transacties aan een even diepgaand onderzoek te onderwerpen. De FIU-Nederland heeft een model van strategische sturing en tactische selectie ontwikkeld waardoor zoveel mogelijk de juiste zaken kunnen worden onderzocht die bovendien aansluiten bij de prioriteiten van de afnemende opsporingspartners.

### Verspreiden

Verdacht verklaarde transacties draagt de FIU-Nederland over aan opsporingsinstanties en/of het openbaar ministerie. De informatie wordt

gebruikt als sturingsinformatie en om inzicht in criminele activiteiten en criminele samenwerking te krijgen, als startinformatie voor een strafrechtelijk onderzoek of als direct onderdeel van het bewijs in een strafzaak. Relatiemanagers van de FIU-Nederland stimuleren actief het gebruik van FIU-informatie en maken de verbinding tussen de informatiepositie van de FIU-Nederland en de prioriteiten van de opsporingsdiensten en het openbaar ministerie.

De grootste afnemers van de FIU-informatie zijn de opsporingsdiensten van de Nationale Politie en de FIOD. De FIU-Nederland zet in op zowel brede als gerichte verspreiding van FIU-informatie. Brede verspreiding vindt plaats via de politie brede applicatie 'Blueview', waar vrijwel de gehele politie toegang tot heeft. Gerichte verspreiding doet de FIU-Nederland door afspraken te maken met de afnemers van de informatie. Dit is een onderdeel van het hiervoor beschreven model van strategische en tactische sturing die de FIU-Nederland hanteert.

Behalve aan de opsporingspartners verstrekt de FIU-Nederland informatie – op geaggregeerd niveau – aan de Wwft-toezichthouders ten behoeve van hun toezichtstaken. Ook wordt aan melders teruggekoppeld wanneer een door hen gedane melding verdacht is verklaard. Dit stelt de melder in staat nog gerichter transacties te beoordelen op hun (on)gebruikelijkheid. Soms kan de FIU-Nederland door een goede verhouding met melders enerzijds en met de opsporingsautoriteiten anderzijds er zelfs voor zorgen dat een transactie kan worden onderschept voordat het geld buiten het bereik van de Nederlandse opsporing komt. Dergelijke heterdaadgevallen vereisen een perfecte afstemming en samenwerking met alle partijen.

### Trends en fenomenen

De unieke informatiepositie van de FIU-Nederland biedt de mogelijkheid nieuwe trends en fenomenen te detecteren. Met een hoogwaardige rapportage- en analysetool kan de FIU-Nederland gerichte rapportages en analyses maken van de beschikbare data. De FIU-Nederland tracht door middel van kwalitatief onderzoek zogeheten red flags te identificeren waarmee juist die transacties uit de database kunnen worden gefilterd die te linken zijn aan een bepaalde criminaliteitsvorm. Vanwege capaciteitsbeperkingen moet de FIU-Nederland innovatieve wegen bewandelen en continue afwegingen maken om deze kwalitatieve onderzoeken te kunnen doen. Desondanks worden zichtbare resultaten bereikt waarmee de FIU-Nederland vorm geeft aan haar signaleringsfunctie.

-  Inhoudsopgave
-  Managementsamenvatting
-  1 Ontwikkelingen
-  2 Ontvangen meldingen ongebruikelijke transacties
-  3 Analyseren van ontvangen ongebruikelijke transacties
-  4 Verspreiden van verdacht verklaarde transacties
-  5 Financieren van terrorisme
-  6 Caribisch Nederland
-  I Kengetallen 2016
-  11 Over de FIU-Nederland
-  111 Lijst met gebruikte afkortingen



### Strategisch sturen

De omvangrijke database van de FIU-Nederland is door intelligence-medewerkers van de FIU-Nederland op eigen initiatief te raadplegen om ongebruikelijke transacties op te waarden tot directe kansen voor de opsporing, inzicht voor de toezichthouders of ten behoeve van voorlichtingsmateriaal voor de meldersgroepen. De aanleidingen voor het starten van een eigen onderzoek zijn uiteenlopend. Gedacht kan worden aan het monitoren van actuele risico's en dreigingen, sectoren die diensten verlenen met een verhoogd witwasrisico of diensten aangeboden door nieuwe meldplichtige instellingen. Ook vragen van buitenlandse FIU's en signalen van partners kunnen aanleiding zijn voor het starten van een eigen onderzoek.

De onderzoekscapaciteit van de FIU-Nederland is gelimiteerd waardoor bewuste keuzes moeten worden gemaakt voor het inzetten op zelf geïnitieerde onderzoeken. De FIU-Nederland heeft een strategisch sturingsmodel ontwikkeld waarmee de eigen onderzoeken worden aangestuurd op strategisch, tactisch en operationeel niveau. Twee belangrijke organen binnen dit model zijn het strategisch sturingsoverleg (SSO) en het tactisch selectieoverleg (TSO).


Het SSO bepaalt het strategisch kader van de FIU-Nederland op basis van beleidsprioriteiten bij opsporingspartners, signalen van meldersgroepen en toezichthouders, trends in de gemelde transacties en internationale afspraken op het gebied van criminaliteitsbestrijding. Actualiteiten en incidenten van belang kunnen een bijstelling van dit kader tot gevolg hebben.


Op basis van de door het SSO geselecteerde en geprioriteerde thema's en rekening houdend met de beschikbare capaciteit worden de eigen onderzoeken op tactisch niveau aangestuurd door het tactisch selectieoverleg (TSO). Voorstellen voor concrete onderzoeken kunnen vanuit de organisatie worden ingediend bij het TSO, dat die voorstellen beoordeelt en weegt, zo nodig verzoekt om aanvulling en er capaciteit en een deadline aan verbindt. Operationele sturing vindt vervolgens plaats door een teamleider.

-  Inhoudsopgave
-  Managementsamenvatting
-  1 Ontwikkelingen
-  2 Ontvangen meldingen ongebruikelijke transacties
-  3 Analyseren van ontvangen ongebruikelijke transacties
-  4 Verspreiden van verdacht verklaarde transacties
-  5 Financiering van terrorisme
-  6 Caribisch Nederland
-  I Kengetallen 2016
-  11 Over de FIU-Nederland
-  111 Lijst met gebruikte afkortingen

# Bijlage III - Lijst met gebruikte afkortingen

<b>AFM</b>	Autoriteit Financiële Markten	<b>GoAML</b>	Government Anti-Money Laundering, ICT applicatie gebouwd door UNODC
<b>AMLC</b>	Anti Money Laundering Centre van de FIOD	<b>iCOV</b>	Infobox Crimineel en Onverklaarbaar Vermogen
<b>BES</b>	de openbare lichamen Bonaire, Sint Eustatius en Saba (Caribisch Nederland)	<b>KMar</b>	Koninklijke Marechaussee
<b>BFT</b>	Bureau Financieel Toezicht	<b>KPCN</b>	Korps Politie Caribisch Nederland
<b>BVI</b>	Basisvoorziening Informatie, een applicatie van de Nationale Politie	<b>LOvJ</b>	Landelijk Officier van Justitie
<b>CJIB</b>	Centraal Justitieel Incasso Bureau	<b>MT</b>	Money transfer
<b>CT-Infobox</b>	Contraterrorisme Infobox	<b>NCTV</b>	Nationaal Coördinator Terrorismedbestrijding en Veiligheid
<b>DIKLR Finec</b>	Dienst Informatie Knooppunt Landelijke Recherche,	<b>NOVA</b>	Nederlandse Orde van Advocaten
<b>DNB</b>	De Nederlandsche Bank	<b>NVB</b>	Nederlandse Vereniging van Banken
<b>DWI</b>	Dienst Werk en Inkomen	<b>NVGTK</b>	Nederlandse Vereniging van Geldtransactiekantoren
<b>EC</b>	Europese Commissie, uitvoerend orgaan van de EU	<b>NVIK</b>	Nationaal Vreemdelingen Informatieknooppunt
<b>ESW</b>	Egmont Secure Web	<b>OM</b>	Openbaar Ministerie
<b>EU</b>	Europese Unie	<b>RIEC</b>	Regionaal Informatie en Expertise Centrum
<b>FATF</b>	Financial Action Task Force	<b>SNRA</b>	Supra National Risk Assessment
<b>FEC</b>	Financieel Expertise Centrum	<b>UNODC</b>	United Nations Office on Drugs and Crime
<b>FinCEN</b>	Financial Crimes Enforcement Network	<b>VRoS</b>	Verwijzingsindex Recherche Onderzoeken en Subjecten
<b>FinEC</b>	Programma Financieel Economische Criminaliteit	<b>Wwft</b>	Wet ter voorkoming van witwassen en financieren van terrorisme
<b>FIU</b>	Financial Intelligence Unit	<b>Wwft BES</b>	Wet ter voorkoming van witwassen en financieren van terrorisme voor de BES-eilanden
<b>FIOD</b>	Fiscale Inlichtingen- en Opsporingsdienst		
<b>GAFILAT</b>	Financial Action Task Force van Latijns Amerika		

 Inhoudsopgave

 Managementsamenvatting

**1** Ontwikkelingen

**2** Ontvangen meldingen  
ongebruikelijke transacties

**3** Analyseren van ontvangen  
ongebruikelijke transacties

**4** Verspreiden van verdacht  
verklarde transacties

**5** Financieren van terrorisme

**6** Caribisch Nederland

**I** Kengetallen 2016

**II** Over de FIU-Nederland

**III** Lijst met gebruikte  
afkortingen

## Colofon

Uitgave: FIU-Nederland  
Postbus 10638  
2501 HP Den Haag


Website [www.fiu-nederland.nl](http://www.fiu-nederland.nl)


Redactie: FIU-Nederland

Zoetermeer, mei 2017  
Copyright © 2017 FIU-Nederland

Behoudens de door de wet gestelde uitzonderingen, alsmede behoudens voorzover in deze uitgave nadrukkelijk anders is aangegeven, mag niets uit deze uitgave worden verveelvoudigd en/of openbaar worden gemaakt, in enige vorm of op enige wijze, hetzij elektronisch, mechanisch, door fotokopieën, opnamen, of op enige andere manier, zonder voorafgaande schriftelijke toestemming van de FIU-Nederland.

Aan de totstandkoming van deze uitgave is de uiterste zorg besteed. Voor informatie die nochtans onvolledig of onjuist is opgenomen, aanvaarden de auteur(s), redactie en de FIU-Nederland geen aansprakelijkheid. Voor eventuele verbeteringen van de opgenomen gegevens houden zij zich gaarne aanbevolen.

 Inhoudsopgave

 Managementsamenvatting

**1** Ontwikkelingen

**2** Ontvangen meldingen  
ongebruikelijke transacties

**3** Analyseren van ontvangen  
ongebruikelijke transacties

**4** Verspreiden van verdacht  
verklaarde transacties

**5** Financieren van terrorisme

**6** Caribisch Nederland

**I** Kengetallen 2016

**II** Over de FIU-Nederland

**III** Lijst met gebruikte  
afkortingen

