



8 misvattingen over CoronaMelder ontrafeld

Persoonlijke gegevens

Misvatting 1. CoronaMelder werkt op basis van locatiegegevens, dus de overheid weet waar gebruikers zich bevinden.

Nee, CoronaMelder maakt geen gebruik van locatiedata (GPS). De app houdt niet bij waar mensen zijn.

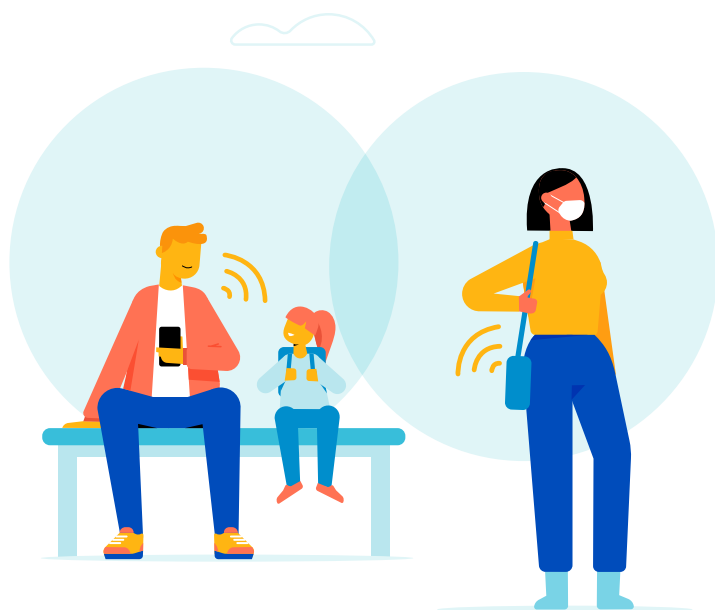
Wat dan wel? CoronaMelder werkt met Bluetooth op mobiele telefoons. Bovendien wordt Bluetooth alléén gebruikt om signalen uit te zenden en op te vangen van telefoons van andere appgebruikers in de buurt. Blijkt de eigenaar van één van deze telefoons later corona te hebben? Dan ontvangt iedereen met wie signalen zijn uitgewisseld een anonieme melding. De app heeft op de telefoon geen toegang tot andere functionaliteiten die met Bluetooth mogelijk zijn. De app heeft ook geen toegang tot andere gegevens op de telefoon.

Misvatting 2. De overheid weet precies wie elkaar waar ontmoet.

Nee, er bestaat geen informatie over welke telefoons bij elkaar in de buurt zijn geweest, dus ook de overheid beschikt niet over deze informatie.

Wat dan wel? De overheid heeft alleen toegang tot anonieme data. Bovendien worden deze gegevens alleen verzameld als mensen daar expliciet toestemming voor hebben gegeven.

CoronaMelder slaat alleen anonieme codes op van telefoons die dicht bij elkaar in de buurt zijn geweest. Zit daar een code tussen van iemand die positief op corona getest is? Dan krijgt iedereen met wie de anonieme codes zijn uitgewisseld een melding dat er mogelijk contact is geweest met iemand die corona heeft. Het wordt niet bekend wie dat was. De overheid weet dit ook niet, omdat deze informatie niet bestaat. Als iemand een waarschuwing krijgt, ontvangt diegene ook advies over wat het beste is om te doen. Zo wordt verdere verspreiding van het virus voorkomen.



Effectiviteit van CoronaMelder

Misvatting 3. 60% van de Nederlanders moet de app installeren om effectief te kunnen zijn.

Nee, uit onderzoek blijkt dat het virus gestopt zou kunnen worden als 60% van de bevolking de app zou gebruiken én de app het enige middel zou zijn dat we inzetten.

Wat dan wel? Dit is de eerste keer dat apps ingezet worden tegen een pandemie, dus we kennen de exacte effecten hiervan niet. Maar ook als weinig mensen CoronaMelder gebruiken, zou dit al kunnen helpen om het virus minder snel te verspreiden. Daarbij zijn er ook andere maatregelen, zoals uitgebreid bron- en contactonderzoek door de GGD, 1,5 meter afstand houden en regelmatig handen wassen. Elke succesvolle waarschuwing die voorkomt dat iemand het virus doorgeeft, redt mogelijk iemands leven. Dus: hoe meer mensen CoronaMelder gebruiken, hoe effectiever deze is.

Misvatting 4. Bluetooth is niet nauwkeurig genoeg om afstand te meten.

Dat klopt, maar... dit is niet hoe CoronaMelder Bluetooth gebruikt.

Wat dan wel? Bluetooth is inderdaad niet nauwkeurig genoeg om de afstand tussen twee personen precies te meten. Maar die informatie is ook niet nodig. Met Bluetooth kan CoronaMelder wel meten dát een persoon enige tijd in de buurt is geweest van iemand die later positief is getest op corona. Het verschil tussen dichtbij en veraf kan Bluetooth namelijk wel goed meten. De app meet met Bluetooth of iemand dicht bij een andere persoon is geweest en voor hoelang. Aan de hand van deze metingen bepaalt de app of er besmetting plaatsgevonden zou kunnen hebben. Om zekerheid te krijgen over een eventuele besmetting, moeten mensen zich bij klachten laten testen door de GGD.

CoronaMelder op je telefoon

Misvatting 5. Gebruikers van de app krijgen onzinnige meldingen, bijvoorbeeld als de buurman besmet is of er iemand langs het huis loopt

Dat klopt, maar... de kans hierop is klein.

Wat dan wel? De kans dat iemand een melding krijgt is heel klein. Alleen wie lang genoeg dicht bij een besmet persoon was om zelf besmet te kunnen raken, krijgt een waarschuwingsmelding. Wie een melding krijgt, weet dus dat hij of zij in de buurt is geweest van iemand die positief is getest op corona. Het Bluetooth-signaal wordt verzwakt door muren, vloeren of in de auto. Bij een zwak signaal denkt CoronaMelder dat je verder bij iemand uit de buurt bent. Bovendien negeert de app alle signalen die korter duren dan een paar minuten. Dus als er buiten iemand langsloopt, komt er geen melding. Ook van mensen die op straat langslopen, krijgen gebruikers geen melding. Toch bestaan er situaties dat er een melding komt, terwijl er niet echt risico op besmetting was. Ligt een telefoon bijvoorbeeld langere tijd vlakbij de telefoon van een buurman direct aan de andere kant van de muur? Dan zou er een melding kunnen komen. Deze grensgevalen zijn niet helemaal uit te sluiten.

Misvatting 6. Door CoronaMelder is mijn batterij veel sneller leeg

Nee, de app en Bluetooth gebruiken weinig energie.

Wat dan wel? CoronaMelder maakt gebruik van *Bluetooth Low Energy* (Bluetooth Lage Energie). Dit is een speciale vorm van Bluetooth die heel weinig stroom gebruikt. Hoeveel procent van de batterij de app precies verbruikt, verschilt per telefoon.



Misvatting 7. CoronaMelder is een corona-radar die mensen direct waarschuwt als zij in de buurt zijn van een coronapatiënt

Nee, het is technisch onmogelijk om gebruikers direct een melding te sturen als ze in de buurt van een coronapatiënt zijn.

Wat dan wel? Een melding via de app volgt nadat iemand:

- lang genoeg in de buurt is geweest van iemand, én
- deze persoon zich heeft laten testen, én
- uit deze test bleek dat diegene corona heeft, én
- als diegene deze uitslag heeft gedeeld in de app.

Misvatting 8. CoronaMelder kan gebruikt worden als toegangsbewijs of 'corona-paspoort': met de app is te zien of iemand risico heeft gelopen of besmet is

Nee, deze informatie is niet zichtbaar in CoronaMelder.

Wat dan wel? Wie een melding heeft gekregen dat er contact is geweest met iemand die corona bleek te hebben, kan zelf beslissen:

- om voorlopig uit de buurt te blijven van drukke plekken en kwetsbare mensen
- om zich te laten testen

Deze melding wordt niet bewaard in CoronaMelder. Daarnaast mag niemand worden gedwongen de app te laten zien om ergens toegang te krijgen. Geen uitgaansgelegenheid, werkgever of winkel. Niemand heeft dat recht. Wie positief getest is op corona, beslist zelf of hij dit laat weten om anderen te waarschuwen. Dat is niet verplicht en gaat niet automatisch.



CoronaMelder in nog ontwikkeling. Het ministerie van VWS zal de app, samen met RIVM en GGD testen voordat zij de app lanceren met een landelijke campagne.