



Dutch Caribbean Research Platform

Na kaminda pa un fortifikashon duradero di e sistema di konosementu den e parti Karibense di Reino Hulandes

Wiebe E. Bijker & Jorien Wuite



Dutch Caribbean Research Platform (DUCARP)

Na kaminda pa un fortifikashon duradero di e sistema di konosementu
den e parti Karibense di Reino Hulandes

Wiebe E. Bijker & Jorien Wuite

Dutch Caribbean Research Platform
(DUCARP)

Na kaminda pa un fortifikashon duradero di e sistema di konosementu den e parti Karibense di Reino Hulandes

Wiebe E. Bijker & Jorien Wuite
apoyo ehekutivo: Josef F. Stuefer (NWO)

Bou di enkargo di NWO su Komishon di Programa di Siensia pa Karibe (PCCO)
Den Haag, 2021
© NWO

E relato aki ta parti di e Programa di Siensia pa Karibe, finansiá pa Ministerio Hulandes di Enseñansa, Kultura i Siensia (OCW) i ehekutá pa NWO.

For di 31 di mart 2021, Jorien Wuite ta miembro di Parlamento Hulandes i a kaba tur su trabou pa e relato di konseho aki promé ku e fecha ei. Pa terminashon di e konsepto di e relato, el a partisipá den redakshon final.

Kontenido

1. Prólogo	5
2. Resúmen ehekutivo	6
3. Motibu i enkargo	8
4. Proseso	10
5. Konklushon general	12
5.1 E ámbito di siensia i konosementu na e Islanan di Karibe den Reino	12
5.2 Estudio sientifiko na e islanan di Karibe di Reino	14
5.3 Posishon di e CNSI aktual den e ámbito di siensia i konosementu	16
6. Prinsipio básiko	18
6.1 Sentido di responsabilidad	18
6.2 Pa henter reino	18
6.3 Un perfil disciplinario amplio	19
6.4 Agènda di Konosementu Karibense	19
6.5 Struktura modulario	20
6.6 Organisashon di interkambio	20
6.7 Kalidat i independensha	21
7. Elementonan nesesario pa futuro	22
7.1 Aktivitat	22
7.2 Kontenido temátiko	25
7.3 Ubikashon	26
7.4 Alkanse	27
7.5 Organisashon i integrashon	27
8. Senario pa futuro	28
8.1 Punto di salida i balor fundamental	28
8.2 Tarea i aktivitat	29
8.3 Struktura i alkanse	31
8.4 Maneho i integrashon	32
8.5 Ampliashon den etapa	34
8.6 Implementashon	34
8.7 Konsiderashon finansiero	35
9. Rekomendashon	36
10. Anekso	39



Maya's Corner Cafe &
DAILY FRESH FOOD



1. Prólogo

Mundu ta enfrentá retonan grandi: di pandemia global te ku desaster natural, di kambio di klima te ku desgaste di patrimonio kultural, i di repartishon desigual di prosperidat te ku destrukshon di ekosistema. E retonan aki ta eksistí den tur sosiedat, tambe esnan den Karibe.

Estudio científiko ta krusial pa superá e tipo di retonan aki. E eksperenshanan resien ku e pandemia di Corona ta demostrá no solamente kon estudio médiko por resultá den bakuna nesesario, pero tambe dikon estudio sosial-sikológiko ta nesesario pa mihó kompreshon di komportashon humano durante un *lockdown* di komunidad, kon estudio históriko por duna un bista den e konsekuenshanan di un pandemia riba término largu, i kon estudio ekonómiko por yuda nos rekuperá despues di un pandemia.

Pa hasi bon uso di konosementu científiko, e mester konektá bon ku e komunidad lokal. Konosementu sitífiko kompilá anteriormente i otro kaminda, mester tradusí pa e konteksto lokal. I ora ta trata di estudio científico nobo, mester involukrá e benefisiarionan lokal di e konosementu aki (mandatario, ciudadano, negoshi) mas trempan posibel. Esei ke men ku pa bon maneho di e retonan mensioná anteriormente i pa desaroyo duradero di e komunidadnan (sientífiko) di e islanan, tambe ta importante pa traha na un sistema di konosementu Karibense sólido — tantu pa por tradusí e konosementunan científiko eksistente i pa fasilidat estudio científico nobo.

Lantamentu di Dutch Caribbean Research Platform (DUCARP), manera ta proponé den e relato aki, mester resultá den fortifikashon di e sistema di konosementu den e parti Karibense di Reino Hulandes. DUCARP ta un ret di estableimentu riba tur seis e islanan. E estableimentunan huntu ta forma un plataforma pa kolaborashon entre científico i benefisiario di konosementu riba i entre e islanan, ku científico no-Hulandes i institutonan den region, ku Hulanda i ku sobrá di mundu. E kolaboradónan di DUCARP lo sostené científico i instituto den e sistema di konosementu pa arma nan estudio, rekoudá fondo, i tradusí resultado pa enseñansa i gobernashon.

DUCARP no por hasi esaki su so. E base mas importante pa enfrentá e retonan sosial grandi ku tin, ta e sistema di konosementu Karibense mes. Banda di lantamentu di DUCARP, ampliashon i fortifikashon di e sistema aki ku maneho científico efikas na e kuater paisnan ta keda nesesario.

E tim di eksplorashon di dos eksploradó i un sekretario ta mashá gradesidu pa e kontribushon amplio ku el a risibí durante hopi kòmbersashon ku científico, gobièrnu i otro interesado. E eksperenshanan ekspektativa i ideanan di nos interlokutornan ta forma e base pa henter e konseho — di e prinsipionan fundamental te ku e elementonan konstruktivo i rekomendashon.

2. Resúmen ehekutivo

For di 2013 Ministerio di Enseñansa, Kultura i Siensia Hulandes ta finansia e Programa di Siensia pa Karibe, ehekutá pa Organisashon Hulandes pa Estudio Sientífiko (NWO). Den kuadro di e programa aki, e instituto di NWO, NIOZ (Nederlands Instituut voor Onderzoek der Zee), tambe a lanta i gestioná Caribbean Netherlands Science Institute (CNSI) na Sint Eustatius. Ku final di e tanda di finansiamentu aktual na bista (fin di 2022), NWO a duna enkargo pa e eksplorashon aki di e opshonnan pa futuro di CNSI. Esaki no ta un evaluashon di e CNSI aktual, pero un mirada pa futuro. E aspekto prinsipal den esaki ta e balor agregá di e struktura pa fortifikashon duradero di e sistema di konosementu riba e islanan di Karibe. E resultatonan, konklushonnan i rekomendashonnan den e relato aki ta basá riba e kòmbersashonnan ku e outornan a tene ku interesado entre mart 2020 i mart 2021.

Hopi di nan a ekspresá nan preokupashon ku e grado di fragmentashon i falta di koherensia den e sistema aktual di konosementu. Varios di nan tambe a hala atenshon riba e echo ku den práktika un solo lokalidat no por trese e konekshon nesensario entre e seis islanan. P'esei e relato aki ta boga pa un sistema nobo, desentralisá ku presensia físiko riba tur e islanan. Un sistema ku ta sostené sientífiko, konsorsio i institutonan di konosementu; ku ta fortalese kohesion, kolaborashon i interkambio den henter reino proaktivamente; ku ta forma un brùg entre diferente disiplina sientífiko, forma di ehekutá estudio sientífiko, entre siensia i edukashon, entre estudio i práktika; i ku ta trese siensia mas serka di komunidad. Un struktura asina ta nesensario pa fortalese e sistema di konosementu Karibense na un manera duradero i integrá esaki den e sistema di konosementu Hulandes i internashonal, pa asina hasi e sistema resistente pa futuro. Sèn pa estudio sientífiko so no ta sufisiente. Un invershon struktural den e sistema di konosementu mes ta nesensario pa logra e meta aki.

E relato aki ta konsehá lantamentu di un Dutch Caribbean Research Platform (DUCARP) den forma di un organisashon di interkambio ku un sentro kordinativo na Sint Maarten i sinku punto di sosten riba e otro islanan. DUCARP lo ehekutá aktividat nesensario pa fortifikashon kualitativo i kuantitativo di estudio sientífiko riba i tokante e islanan di Karibe.

E organisashon nobo por logra solamente si e hendenan i institutonan di e islanan di Karibe ta sinti nan mes sufisiente doño di dje. Despues di un periodo introdutorio eksitoso, por konsiderá un desaroyo mas profundo den direkshon di un sentro internashonal pa pregunta i estudio relashoná ku SIDS (Small Island Development States).

E relato ta hasi e siguiente seis rekomendashonnan: (1) *Kontinuá*. Sigui invertí den un struktura ku ta fomentá i fasilidat desaroyo duradero di e sistema di konosementu den e parti Karibense di Reino. (2) *Traha un ret amplio*. Laga e CNSI aktual transishoná pa un ret amplio, tantu riba tereno di kontenido komo geográfiko, ku un mishon científiko habrí i ku puntonan di sosten fisiko riba tur seis isla. (3) *Di i pa e islanan*. Pone e propiedat i responsabilidat pa e kontenido i e inisiativa pa akitividadat mas tantu posibel den man di e científikonan, institutonan i komunidatnan di e islanan (inklusio nan diaspora). (4) *Krea un plataforma ku ta konektá i fasilidat*. Pone énfasis riba konekshon i sostenementu di científiko, instituto, ámbito di konosementu i diferente forma di práktika científiko riba e seis islanan. (5) *Na kaminda pa un sentro di konosementu pa SIDS*. Komo diseño pa e kontenido, usa un Agènda di Konosementu Karibense kargá ampliamente i determiná den diálogo habrí, basá entre otro riba un enkuesta anterior, i konsiderá kresementu pa un sentro di konosementu pa SIDS despues di algun aña. (6) *'Here to stay'*. Mira e organisashon nobo no komo un struktura temporal, sino komo parti integral i permanente di e sistema di konosementu di e seis islanan.

3. Motibu i enkargo

For di 10-10-2010, Reino Hulandes ta konsistí di kuater pais: Aruba, Kòrsou, Hulanda i Sint Maarten. Hulanda ta konsistí di un parti Oropo i tres isla den Karibe: Bonèiru, Saba i St. Eustatius. P'esei siensia Hulandes tin e deber di duna atenshon na kuestionnan Karibense, tantu riba tereno sosial-kultural-ekonómiko, komo tereno di siensia natural-ekológiko i siensia di salubridat; esaki den kolaborashon estrecho ku institutonan di konosementu i otro sosio den tur parti di Reino.

Na 2012 a kuminsá ku preparashon na Ministerio di Enseñansa, Kultura i Siensia pa lanta un programa di siensia nobo pa Karibe, ku na 2013 a lansa ku un enkargo pa ehekushon na NWO. E iniciativa tabata konsistí di dos elemento: 1) duna un impulso na estudio riba (i tokante) e islanan di Karibe, i 2) e meta pa kontribuí na fortifikashon struktural di e sistema di konosementu na e islanan di Karibe, despues di reforma estatal di èks Antia Hulandes. E promé komponente tabata enserá e Programa di supsidio di NWO pa estudio sientífiko (presupuesto anual € 2,0 mion); e di dos tabata e Caribbean Netherlands Science Institute (CNSI) ubiká na Sint Eustatius.

E presupuesto di CNSI ta € 0,5 mion anual pa un fasilidat na Sint Eustatius, ku infrastruktura basal pa sientífiko, studiante i otro trahadónan di konosementu (por ehèmpel departamentunan di materia spesífiko). Ademas, CNSI ta organisá akitivitat edukativo lokal i ta partisipá na proyektonan sientífiko. E instituto di NWO NIOZ a lanta CNSI i ta responsabel pa su maneho. CNSI tin su propio Konseho Asesor (Raad van Advies CNSI), ku representashon di varios instituto di konosementu Hulandes, gobièrnu di Sint Eustatius, OCW, NIOZ i NWO (e último tresnan komo opservadó). For di 2020 maneho di CNSI ta kai bou di responsabilidad di NWO su Komishon di Programa di Siensia pa Karibe (PCCO).

Na 2018 OCW a prolongá finansiamentu di CNSI te ku 2022. Tambe ministerio a pidi NWO pa analisá gobernashon di CNSI i pa desaroyá un plan pa futuro di CNSI despues di e tanda di finansiamentu aktual. Den esei tambe mester a wak e posibilidatnan pa mihó integrashon i sinergia entre e programa di estudio sientífiko di NWO i CNSI.

Despues di amplio deliberashon, na mart 2020 PCCO a tuma e desishon pa enkargá dos consehero eksterno, esta e outornan di e relato aki, ku eksplorashon di e opshonnan pa futuro di CNSI. Den su enkargo, PCCO a formulá e siguiente puntonan di salida general (pa e teksto kompleto di e enkargo, inkluso pregunta na e eksploradónan, wak anekso 10.5):



- E meta prinsipal di e eksplorashon ta e aspirashon pa un fortifikashon duradero di e sistema di konosementu na e islanan di Karibe den Reino Hulandes. No ta trata di un evaluashon, sino un eksplorashon di nesesidat i posibilidat.
- E eksploradónan ta liber pa eksplorá tur opshon i senario, di kontinuashon te alterashon, te ku terminashon, inkluso tur posibilidat entre e senarionan ei.
- E eksploradónan ta independiente di tur partido. A base di aporte general i kòmbersashon ku interesado relevante na e islanan di Karibe i na Hulanda, nan lo desaroyá senario pa futuro di CNSI.

E eksplorashon a kuminsá na mart 2020, kasi mésora despues di e desishon di PCCO.

4. Proseso

Inisio di e eksplorashon a koincidí ku komienso di e pandemia mundial di COVID-19, i pa e motibu ei, for di promé instante e énfasis a bin kai riba kòmbersashon digital. A ehekutá e eksplorashon den tres etapa ku a koincidí parsialmente. Pa kada fase a formulá meta i a selektá e interlokutornan delantá. (wak anekso 10.3). Kasi tur e kòmbersashonnan tabata den presensia di tur dos eksploradó. Aporte di sientífiko hoben i profeshonal hoben a kolektá durante un workshop digital (wak anekso 10.4). NWO a sòru pa apoyo administrativo durante henter e proseso.

Meta di fase I: inventarisashon i mihó noshon di e situashon aktual, sigui pa klasifikashon di e posibilidatnan pa inovashon. Fase II tabata konsistí prinsipalmente di identifikashon di e elementonan di e programa i klasifikashon di prinsipio pa un òf mas senario pa futuro. Fase III: komprobá i sinkronisá ideanan konspetual i aberiguá e base di sosten pa kada opshon. Naturalmente e tres etapanan aki no tabata kompletamente separá for di otro, i mayoria di e interlokutornan a aportá kontenido pa diferente etapa. Ku algun interlokutor a papia mas ku un biaha.

E eksplorashon den tres fases

I. Komprondé, indiká, deskribí

- a. Komprondé e situashon i struktura aktual
- b. Komprondé e espasio den kontenido, maneho i finansa pa inovashon

II. Definí elementonan pa senario pa futuro

- a. Formulé prinsipionan fundamental
- b. Desaroyo di elemento pa konstruí

III. Komprobá, sinkronisá, konstruí

- a. Komprobá idea, sinkronisá senario
- b. Traha na apoyo i base di sosten

A base di e kòmbersashonnan di fase I, den II a definí e sinku preguntanan general mensioná akibou, ku por wòrdu konsiderá komo dimenshonnan stratégiko pa un futuro CNSI. A usa posibel kontesta riba e preguntanan aki komo elemento pa konstruí diferente senario, i ta elaborá riba esakinan den kapitulo 7.

Esaki ta e sinku preguntanan:

Pregunta	Kapitulo 7
1. Kiko e CNSI di futuro mester hasi?	7.1 Aktivitat
2. Kiko mester bira e enfoke / amplitut di kontenido?	7.2 Perfil temátiko
3. Kiko mester bira e alkanse geográfiko?	7.3 Alkanse
4. Na unda mester situá e CNSI di futuro?	7.4 Ubikashon
5. Kiko mester ta e forma organisatorio / di maneho di un CNSI di futuro?	7.5 Organisashon i integrashon

Tambe a base di e kòmbersashonnan, den fase II a formulá algun prinsipio fundamental ku despues a usa komo prekondishon pa desaroyo di e senarionan pa futuro. Ta deskribí i elaborá riba e prinsipionan aki den kapitulo 6.

Den e teksto ta hasi uso di sitat ku a saka direktamente for di e kòmbersashonnan. E personanan ku ta sita a bai di akuerdo ku uso di nan sitatnan.

5. Konklushon general

E kòmbersashonnan a generá un tesoro di informashon i noshon relevante, i varios opinion i punto di bista. E kapitulo aki ta basá riba e material aki i ta pinta un resumen di e ámbito di konosementu na e Islanan di Karibe den Reino, inkluso e posishon di e CNSI aktual den e ambiente aki. E deskripsion aki ta konsentrá prinsipalmente riba organisashonnan ku tareanan sientífiko i riba aspektonan ku ta relevante pa e eksplorashon aki.

5.1 E ámbito di siensia i konosementu na e Islanan di Karibe den Reino

Ministerio Hulandes di Enseñansa, Kultura i Siensia (OCW) ta responsabel pa estudio i siensia en Karibe Hulandes, esta Bonèiru, Sint Eustatius i Saba. Kòrsou, Aruba i Sint Maarten ta pais outónomo den Reino i p'esei nan no ta kai bou di responsabilidad direkto di OCW. Ta diskutí i en parti sinkronisá maneho di e kuater paisnan den Reino entre otro den e asina yamá 'OCW-Vierlandenoverleg' (Deliberashon OCW di Kuater Pais).¹

Riba e seis islanan di Reino Hulandes diferente tipo di instansha i organisashon ta hasi trabou den e ámbito di siensia i konosementu. Kasi tur e organisashonnan aki ta relatá estudio sientífiko na otro aktividat ku tin tin di aber ku konosementu, manera edukashon (prinsipalmente e universidatnan), aplikashon di konosementu den práktika, i 'outreach' (por ehèmpel NGO's). Riba e islanan tambe tin institutonan di konosementu (p.e. 'medical schools' di Merka) ku ta ofresé estudio riba base komersial. E institutonan aki no ta forma parti di e eksplorashon aki.

E ámbito di konosementu ta karakterisá pa su eskala chikí, fragmentashon entre e seis islanan, pero tambe riba kada isla, i un falta di kolaborashon struktural ku institutonan den region (pafó di Reino), institutonan na Hulanda i ku komunidad sientífiko mundial en general.

E seis islanan konosé tres universidat ku finansiamentu públiko², esta University of Curaçao (UoC), University of Aruba (UA) i University of St. Martin (USM). E funshon prinsipal di e universidatnan aki ta edukashon; estudio sientífiko generalmente ta hunga un ròl sekundario. Kontrali na e situashon na Hulanda, tur tres universidat tambe ta ofresé estudio na nivel di HBO, loke ta korespondé ku e model Modelo anglosahón di enseñansa superior. Konsiderando e eskala chikitu i e tamaño limitá di e populashonnan di studiante, e universidatnan ta enfoká nan edukashon i estudionan sientífiko riba tópiko- i materianan spesífiko, ku ta kuadra ku

¹ Sa yama e órganonan públiko ekstraordinario Bonèiru, Saba i Sint Eustatius e 'islanan BES', mientras ku pa Kòrsou, Aruba i Sint Maarten sa usa e nòmber 'islanan CAST'.

² Esta institutonan ku ta finansiá pa por lo menos 50% ku sèn públiko.

e nesesisdatnan lokal. Pa otro tópiko mayoria biaha nan ta traha huntu ku persona i instanshan na Hulanda (òf otro kaminda³), ku ta asumí enkargo parsial di e edukashon i estudionan sientífiko riba e terenonan aki. E tres universidatnan menshoná i Instituto Pedagógico Arubano (IPA) huntu ta forma Fundashon UNICARIB, un kolaborashon ku ta representá e ámbito di enseñansa superior i siensia riba e islanan i ku ta den un proseso di renobashon aktualmente.

“Un perspektiva nobo ta nesesarío pa kambia brain-drain den brain-circulation”

Jonathan Johnson

Banda di e universidatnan tambe tin algun iniciativa privá, prinsipalmente fundashon i asosiashon, ku un fókus primordial riba estudio sientífiko, òf ku tin mester di siensia pa nan aktividatnan prinsipal. Nan tambe sa risibí finansiamentu di gobièrnu debésenkuando. Komo ehèmpelnan konosí nos ta menshoná CARMABI (Caribbean Research and Management of Biodiversity) riba tereno di ekologia, biologia marino i konservashon di naturalesa, CBHRI (Curaçao Biomedical & Health Research Institute) riba tereno di salubridat i Caribbean Prevention Center | Fundashon Prevencion den e dominio di kuido preventivo. E organisashonnan aki mayoria biaha ta traha riba nan mes; nan kolaborashon ku universidatnan i otro institucionan di konosementu lokal ta limitá. Otro organisashon, manera Dutch Caribbean Nature Alliance (DCNA) i e fundashonnan di parke natural ligá tin mester di konosementu fundá pa ehèkushon di nan tareanan i parsialmente tambe ta hasi estudio nan mes. Banda di esei, riba e islanan tambe tin sientífiko independiente, ku no ta ligá na universidat òf otro institushon ku ta ofresé nan konosementu i servisionan a base di proyekto. Partikularmente hende yòn ku un edukashon haltu di e seis islanan, prinsipalmente sientífiko i profeshonal hoben, den e último añanan a kuminsá organisá nan mes mas fuertemente (mas akibou).

Riba e islanan tin bastante keho (probablemente hustu) tokante e *brain-drain*. Hende hoben talentoso ta kita bai Hulanda òf otro pais pa nan formashon profeshonal i despues no ta regresá, entre otro pa motibu di falta di oportunitat pa un trabou interesante. E proseso aki ta pone ku un gran parti di e sientífikonan i profeshonalnan hoben no ta riba e islanan mes, sino den e diáspora, hopi biaha na Hulanda, pero tambe na otro pais manera Merka. Mayoria di e hendenan bon eduká i entusiasamá aki ke nifiká algu pa nan pais natal, pero e posibilidatnan pa esaki ta limitá. Asina un gran parti di kapital humano aki no ta wòrdu utilizá. Algun organisashon nobo, manera AMA (Asosiashon Mediko di Antias) riba tereno di kuido médiko i fundashon CARAF (Caribbean Research Acquisition Forum) den sentido sientífiko mas amplio, ta fókus spesífikamente riba e grupo aki. Nan ta trese hende huntu, ta duna nan un bos i un tarima, i ta purba di liga e nesesisdatnan lokal di hende eduká na e konosementu i ambishonnan di nan miembrenan kaminda nan por. Fundashon WeConnect hopi biaha enkargá pa gobièrnunan, ta organisá hopi aktividat pa alumnonan i studiantenan di e islanan di Karibe ku ta na Hulanda òf riba e islanan mes.

3 UA por ehèmpel ta traha huntu ku KU Leuven (België) na e programa SISSTEM; USM tin relashon estrecho ku University of the Virgin Islands (UVI) i otro instituto den region.

5.2 Estudio científiko na e islanan di Karibe di Reino

E tres universidatnan públiko (UoC, UA, USM), inkl. IPA, otro instituto científiko i científikonan independiente, tur ta hasi estudio científiko. Hopi estudio ta inisiá na Hulanda i ehekutá pa universidat, skol pa siensia apliká i otro intituto Hulandes, kaminda por den kolaborashon ku institutonan i científiko Karibense. Fondonan pa e estudionan aki ta bini prinsipalmente di NWO òf ZonMw, departamentunan públiko spesialisá Hulandes òf otro finansiadó, manera fuentenan privá òf Union Oropéo. Gobièrnunan di e paisnan Karibense den Reino tin tiki rekursu dediká na estudio científiko riba nan presupuesto.

Intitutonan Hulandes di konosementu (universidat, skol pa siensia apliká i otro) ta hasi estudio científiko na e islanan di Karibe regularmente. Na algun di e institutonan tin trayektonan di edukashon òf siensia, ku un fókus parsial riba temanan ku ta importante pa region. Hopi estudio ta planeá i prepará na Hulanda. Hopi biaha e científikonan ta bini e islanan pa kolekshoná dato i ta bai Hulanda bèk pa prosená nan. Algun instituto regularmente ta manda estudiante pa kore stazje na e islanan di Karibe. Pa e motibu aki, balor di e estudionan científiko aki pa fortifikashon struktural di e sistema regional di konosementu ta keda limitá. Den algun kaso si tin kolaborashon aktivo ku científiko i instituto di konosementu Karibense.

Den e añanan 2014 i 2016, na tur, NWO a finansiá un total di 18 proyekto ku a hasi estudio spesífiko den (òf tokante) region di Karibe. NWO a hasi esaki ku rekursonan for di su programa di 'Siensia pa Karibe', finansiá pa OCW. Tur e proyektonan aki tabata enkabesá pa institutonan Hulandes, pa motibu ku e universidatnan na e islanan di Karibe no por a entregá petishon di subsidio ainda na NWO promé ku 2019. Den e promé tanda di finansiamentu kolaborashon ku instituto òf científiko Karibense no tabata obligatorio ainda; den e di dos tanda esaki si tabata e kaso. Den e di tres i te ku ainda e último tanda di e programa di NWO, e meta spesífiko tabata fortifikashon struktural den region i ampliashon di kapasidat pa medio di finansiamentu di dos programa científiko grandi ku lo ehekutá prinsipalmente den region mes. Banda di e liña di finansiamentu spesífiko aki, tambe ta finansiá siensia den karibe for di otro programa di NWO i (parsialmente) ZonMw, otro instansha Hulandes, departamentunan públiko spesialisá Hulandes, i fondo Oropéo. Mihó kordinashon i union di forsa entre e finansiadónan lo hasi e sistema mas transparente i aksesibel, i e invershonnan hopi mas balioso. No tur e posibilidatnan di subsidio Hulandes ta aksesibel aktualmente pa científiko den henter Reino. Por ehèmpel, algun di e programanan di ZonMw (estudio médiko i kuido) ta habrí pa solisitante di e islanan di Karibe, i algun di nan no. Esaki ta hasi e kompleksidat i fragmentashon di e sistema di konosementu den region Karibense di Reino ainda mas grandi.

E tres universidatnan públiko (UoC, UA, USM) tin relativamente poko rekursu i fasilidat disponibel pa estudio científiko. Den e sistema aktual, profesor i dosente kasi no tin tempu pa hasi estudio, a ménos ku esaki ta finansiá pa fuentenan eksterno. E institutonan mes tin poko espasio finansiero pa paga pa estudio científiko banda di nan meta prinsipal di edukashon. Sinembargo, den e último añanan a inisiá i ehekutá bastante

proyekto sientífiko grandi i chikitu, ku fondo di Union Oropo (p.e. SISSTEM, UA) i otro fiansiadó, i hopi biaha den kolaborashon ku institutonan na Hulanda òf otro kaminda. E aktividatnan aki i éksitonan di sientífiko den diáspora Karibense ta demostrá un interes konsiderabel i gran potensial pa estudio sientífiko ekselente i sosialmente relevante. Por trata aki tantu di estudio fundamental-akadémiko, komo estudio sientífiko apliká òf estudio práktiko.

Di otro banda, sientífikonan i institutonan regularmente ta kontra barera den atkisishon di supsidio pa estudio sientífiko. Esaki tin di aber entre otro ku falta di eksperensha, konosementu di e prosesonan i servisionan atministrativo pa hasi e petishonnan di supsidio. Ademas, e universidatnan Karibense ta sinti falta di un fuente regular di finansiamentu struktural - garantisá pa término largu - pa por invertí den e infrastruktura i servisionan básiko (lugánan pa traha, ekipo básiko, maneho finansiero, guia di sientífiko hoben) nesario pa estudio sientífiko. Entre otro pa e motibu aki, umento di e presupuesto di NWO pa estudio sientífiko na e islanan, lo no resultá den e efekto deseá di fortifikashon duradero di e sistema di konosementu. Mester di maneho komplementario, ku aktividat enfoká riba kreashon di komunidad i kapasidat, apoyo di instituto i sientífiko den identifikashon i petishon di fuentenan di supsidio oportuno, kreashon òf fortifikashon di konekshon entre institutonan den Reino, interkambio di persona i konosementu, i aktividat ku ta engrandesé konsiensia di e balor di siensia pa komunidad. Esaki tambe ta konta pa fondonan Oropo ku ta habrí pa solisitante di e islanan, pero ku no ta wòrdu usá, pa motibu di nan kompleksidat i e debilidadnan den e sistema di konosementu mensioná akiriba.

Pa loke ta e kontenido di e estudionan, ta aparente ku e enfoke di e institutonan regional ta riba e siensianan sosial i humano. Estudionan di siensia natural⁴ hopi biaha ta ehekutá pa otro pais (manera Hulanda) i sientífikonan ku no ta di e islanan mes. Inisiativanan nobo manera SISSTEM na Universidat di Aruba ta indiká un posibel kambio den esaki. Na 2019, NWO a hasi un enkuesta online pa investigá e nesidat di konosementu bou di e pueblonan di e islanan. E enkuesta aki a demostrá un interes grandi den tópikonan ku ta importante pa e region, manera idioma, enseñansa i identidat, e kuestion di ekonomía (prinsipalmente turismo) versus abitabilidad i konservashon duradero di sistema natural, i e anhelo pa un bida mas sano sin pobresa. En general, e resultado ta kuadra ku e tópikonan di e SIDS⁵ (inkl. SAMOA-pathway⁶) di Nashonnan Uní. Un eksepsion talbes ta destaster di naturalesa ku kasi no a mensioná den e enkuesta.

E debilidad relativo di e sistema di konosementu aktual na promé instante ta resultado di (1) un falta struktural di rekurso pa estudio sientífiko i (2) falta di kordinashon, diálogo i kolaborashon riba e varios terenonan relevante i e diferente dimenshonnan di eskala den Reino. Esaki ta kontrastá ku e noshon ampliamente presente ku estudio sientífiko i inovashon, ko-kreashon i traspaso di konosementu pa medio di

4 Bijv. mariene en terrestrische biologie, ecologie, geowetenschappen incl. vulkanologie, etc.

5 SIDS staat voor 'Small Island Development States'

6 SAMOA staat voor 'SIDS Accelerated Modalities of Action'

enseñansa, medionan di komunikashon i otro kanal, ta hunga un ròl importante den un sosiedat di konosementu moderno. Tampoko no tin ningun falta di motivashon i talento, espesialmente bou di e generashon hoben, ku pa motibu di falta di oportunitat hopi biaha no ta riba e islanan mes, pero den e diáspora. Hende i instansha na Hulanda hopi biaha tin (muchu) tiki konosementu di e islanan di Karibe i e oportunitatnan i retonan sientífiko i sosial úniko di e region, inkluso e echo ku nan tambe por benefisiá di mas kolaborashon i interkambio den Reino. Un aserkamentu mas amplio, basá riba un vishon kolektivo i enfoká riba término largu, por trese solushon.

5.3 Posishon di e CNSI aktual den e ámbito di siensia i konosementu

E eksplorashon aki ta enfoká riba futuro i no ta un evaluashon di e CNSI aktual. Sinembargo, den e kòmbersashonnan a papia varios biaha tokante diferente aspekto di e CNSI aktual na Sint Eustatius. Esaki a pasa prinsipalmente den e promé fase (orientativo) di e eksplorashon. E bista deliniá akibou ta duna un impreshon di kiko e interlokutornan den e eksplorashon aki ta pensa di CNSI. E impreshonnan aki ta varia hopi, dependiendo di e eksperienshanan i opinionion propio di e varios personanan.

Renombre i Aksesibilidad. CNSI a lanta na Sint Eustatius na aña 2013; na april 2014 a habri e facilidad oficialmente. Sinembargo, e renombre i visibilidad regional di e instituto ta poko. Varios partner ku tabata enbolbí den preparashon i lantamentu di CNSI entretantu a pèrdè e instituto kompletamente fo'i bista. Esaki ta debí en parti na e ubikashon geográfiko i tambe e enfoke disiplinario limitá di CNSI. Hendenan ku ta traha den ekologia i biologia marino sa mas di CNSI, pero nan tambe generalmente tin poko laso direkto kuné. E eskoho di ubikashon di CNSI ta sóru pa aislamentu i ta limitá oportunitat di interkambio. Bo no ta yega CNSI fásil, tampoko for di e otro islanan den Reino. Pero e ubikashon tin bentaha tambe, por ehèmpel pa loke ta e serkania di áreanan di estudio biológiko-marino manera 'Saba-bank', ounke ku aki tambe a remarká ku e áreanan aki ta mas fásil pa yega ku un barku di eksplorashon for di Hulanda (òf un otro pais), ku for di CNSI.

Integrashon Lokal i Regional. CNSI na Sint Eustatius ta aktivo mas bien lokalmente. Na e instituto ta hasi sobretodo estudio riba tereno di konservashon di naturalesa, tin hopi stazjèr (prinsipalmente Hulandes) i CNSI ta kolaborá sporádikamente ku skolnan lokal. Banda di esei, CNSI tambe ta organisá seminario pa públiko lokal. E meta original pa enbolbí e otro islanan tambe den e aktividatnan di CNSI no a resultá, i p'esei CNSI ta traha bastante aislá aktualmente. No tin kolaborashon konkreto ku e tres universidatnan públiko Karibense di Reino. E integrashon lokal tampoko no a kana manera a spera. Partisipashon sosial i un bon relashon ku organisashonnan lokal i pueblo ta un aspekto importante ku hopi di e interlokutornan a menshona komo kondishon pa aseptashon, tantu di e CNSI aktual, komo un futuro sucesor. Mayoría di e interlokutornan tabata (algun mashá) crítico tokante e integrashon i partisipashon sosial

lokal aktual. Riba e punto aki CNSI no tabata eksitoso: tin poko interkambio entre CNSI i e komunidad lokal i repetidamente a yama e instituto un 'entidat stranhero' riba e isla.

Responsabilidad i Impakto. CNSI tin un impakto sientífiko pasó e ta alohá sientífikonan i tambe a partisipá na varios konsorsio sientífiko. Impakto sosial kasi no tin, loke en parti ta resultado di un falta di sentido di responsabilidad pa CNSI na Sint Eustatius i den region. Mayoría di studiantenan i sientífikonan di CNSI ta bini di universidat, skol pa siensia apliká i otro instituto Hulandes. Komunidad lokal ta mira e instituto komo algu 'di i pa' Hulanda. E imahen aki ta intensifiká pa e echo ku Konseho Asesor (Raad van Advies) di CNSI ta konsistí kasi kompletamente di representante di institutonan di konosemente Hulandes. Den hopi di e kòmbersashonnan a deskribí e instituto komo un puesto stranhero di Hulanda, ku un posishon débil den, i poko balor agregá pa, e sistema di konosementu riba e islanan. Nos ta konsiderá e posishon débil di CNSI prinsipalmente e resultado di e struktura i forma organisatorio i no di e esfuersonan di e staf aktual.

6. Prinsipio básiko

A base di e kòmbersashonnan hibá, a formulá algun prinsipio básiko general, ku ta fungi komo guia pa sobrá di e konseho aki. E shete prinsipionan deskribí akibou, tabata determinativo den e eskoho i figurashon di e elementonan konstruktivo. E prinsipionan ta di suma importansha pa realisashon di un fortifikashon duradero di e sistema di konosementu den e partinan Karibense di Reino.

6.1 Sentido di responsabilidad

E CNSI nobo mester ta di i pa e islanan di Karibe den Reino. No solamente riba papel, sino den práktika tambe: e islanan mester sinti nan mes doño di CNSI i di e aktividatnan di CNSI. Realisashon di e prinsipio aki, òf falta di esei, lo ta hopi determinativo pa éksito di kualke organisashon susesor. Esei no ke men ku un sentido di responsabilidad regional ta fásil pa realisá. Na promé lugá mester tin un kambio di pensamentu. E komunitatnan, hendenan i institutonan di e islanan di Karibe mester bira e enfoke prinsipal den e manera di pensa i anda di e CNSI; mester determiná e prioridatan pa kontenido den e region Karibense di Reino mes. Ademas mester di un struktura i maneho ku ta fomentá i sostené e sentido di responsabilidad. Un organisashon ku sosten físiko riba tur seis isla i un grupo di direkshon ku un mayoria di miembro Karibense (inkl. diáspora) por ta un bon base pa esaki. Pero bo no por fòrsa un sentido di responsabilidad real; e mester salí for di kurason di komunidad. Kreashon di laso ku hende i organisashon lokal, un eskoho konsiente di tópiko relevante, aktividat komunitario efikas i un maneho di komunikashon proaktivo por yuda realisá i fortalesé e sentido di responsabilidad.

“Sòru pa un integrashon real, pa un konekshon berdadero ku e pueblo i komunitatnan lokal”

Partisipante na e tayer

6.2 Pa henter reino

Ta mihó pa CNSI fókùs riba henter e parti Karibense di Reino i no riba un grupo di isla so, manera solamente e Islanan BES, òf solamente e Islanan Ariba òf esnan Abou. Fragmentashon ta un di e opstákulonnan mas grandi pa desaroyo duradero di e sistema di konosementu riba e islanan. P’esei ta importante pa traha huntu den Reino mas ampliamente posibel i uni forsa tur kaminda ku por. E retonan sosial ku por benefisiá di estudio sientífiko no ta meskos pa tur e islanan, pero nan ta komparabel si. E diferenshanan di idioma, eksperiensha i konosementu por ta masha útil pa den

kolaborashonnan mas amplio, traha na un manera komparativo i asina krea sinergia. CNSI por yuda fortalésé Reino di paden, dor di fasilitá kolaborashon den region Karibense i krea laso entre Karibe, Hulanda i otro lugá relevante pa e sistema di konosementu. Via e puntonan di sosten físiko riba e diferente islanan, e futuro CNSI tambe por fasilitá i sostené inisiativanan lokal.

“Tur kos ku ta fortalésé Reino kompleto ta útil i un paso den bon direkshon.”

Gert Oostindie

6.3 Un perfil disiplinario amplio

CNSI por tin un balor agregá solamente ora e no limitá su mes na un solo disiplina òf algun tema chikitu, pero ta habrí pa aktivitat for di tur disiplina relevante di siensia. E futuro CNSI ta profilá su mes komo fasilitadó i kreadó di laso. E posishon ei no ta kuadra ku un propio eskoho di tópiko ku di antemano ya kaba ta limitá su alkanse di kontenido. Un perfil amplio no ta nifiká ku CNSI mester okupá su mes ku tur tema i tereno relevante, pero ku e disposishon t’ei pa fasilitá aktivitat den henter e amplitud di siensia. E enfoke amplio aki tambe mester konta pa tur forma di siensia, pa asina no solamente siensia akadémiko, sino tambe siensia apliká i práktiko por akudí na CNSI. Lo determiná e temanan pa aktivitat konkreto den diálogo i a base di e nesesidat regional. CNSI ta fomentá i guia e diálogo aki. E enfoke temátiko di e aktivitatnan, ku tempu naturalmente por varia.

“E inisiativa, prioridatnan, i eskoho di kontenido pa estudio sientífiko, tur mester nase for di e nesesidatnan di e islanan.”

Ashley Duits

6.4 Agènda di Konosementu Karibense

Riba kontenido i tópiko, e aktivitatnan di e futuro CNSI mester kuadra mas estrechamente posibel ku e nesesidatnan di e islanan di Karibe. Un enkuesta online di NWO (2019) a demostrá ku e nesesidatnan di konosementu di hende i instituto riba e islanan, ta komparabel ku e e temanan prioritario di ‘SAMOA-pathway’, agènda di SIDS i e SDGs di Nashonnan Uní⁷. E kòmbersashonnan a saka na kla ku e agèndanan di kontenido aki ta ampliamente konosí i ku hopi organisashon ta usa nan komo kuadro di kontenido i guia pa nan aktivitatnan. Ademas, e islanan di Karibe den Reino tambe tin nesesidat spesífiko di konosementu i nan propio preferenshanan i forsan riba tereno di siensia i konosementu. Aktualmente ta elaborando e enkuesta online menshoná di NWO i por usa esaki komo base den diálogo pa kreashon di un Agènda di Konosementu Karibense.

7 SDGs ta para par ‘Sustainable Development Goals’

“Nos konosementu ta na servisio di un desaroyo duradero di komunidad riba nos isla i den region di Karibe en general.”

Francis de Lanoy

6.5 Struktura modulario

Si CNSI ke hunga un ròl signifikante den futuro, e kontinuashon mester ta ambisioso pero alkansabel. Esei ta nifiká un desaroyo den etapa, ku un struktura modulario den kua mayoria di e aktividatnan básiko t'ei for di komienso. Pero tambe tin aktividat ku lo tin un trayectoria mas largu òf ku den komienso no ta asina urgente. Manera e dicho konosí ta bisa: 'No a konstruí Roma den un dia.' Meskos, ta mihó pa ekipá e futuro CNSI di tal forma ku por agregá mas módulo despues. Un struktura asina ta sòru pa fleksibilidat i ta krea oportunitat pa den transkurso di tempu kambia, ampliá, agregá òf terminá sierto aktividat.

“Tin hopi iniciativa fragmentá, i bo por trese nan huntu pa krea mas impakto. Bo por saka hopi sinergia for di un mihó kolaborashon.”

Ashley Duits

6.6 Organisashon di interkambio

CNSI lo benefisiá di un ret di interkambio ku un sentro prinsipal i punto di kontakto riba tur e otro islanan. Asina CNSI por fomentá koherensia i inklusividat pa tur isla, i rekonosé i balorá e diferenshanan entre e islanan. Sentralisashon di CNSI òf limitashon na un òf algun isla so lo tin un efekto negativo riba e sentido di responsabilidat ku mester t'ei na tur isla. Mester trata e punto aki ku un sierto realismo pa loke ta e distansha geográfiko, kultural-histórikiko i sosial entre e islanan. Di e forma aki por realisá un sentro di gravetat igual riba tur isla i alabes mas kolaborashon i balor komplementario den e ret di interkambio. E islanan i nan institutonan tur tin nan propio prioridatnan, loke ta tradusí den diferente konosementu i eksperiensha; p'esei kolaborashon den e ret di interkambio lo tin un efekto di sinergia i balor agregá. Lo no ta posibel (ni deseabel tampoko) pa realisá tur fasilidat i servisio di CNSI na tur e islanan. E mihó kos pa hasi ta pa ekipá e diferente puntonan di e ret, inkluso nan tareanan, den kòmbersashon estrecho i kolaborashon ku e sosionan lokal, konsiderando nan nesesidat i kapasidat.

“CNSI mester fókus riba tur seis e islanan di Karibe den Reino; einan ta kaminda e berdadero forsa di un iniciativa asina ta.”

Ron van der Veer

6.7 Kalidat i independensha

Denter di e kuadro deliniá akiriba, kalidat sientífiko i independensha ta e guia determinante pa e CNSI nobo. E struktura, maneho i prosedimentunan mester garantisá independensha i un grado haltu di outonomía di interes partidario, polítika i agènda personal. E aktividatnan di e CNSI nobo mester fomentá kalidat i impakto di siensia i estudio, tantu direktamente komo indirektamente. Kalidat i independensha ta rekisitonan fundamental pa por kontribuí na fortifikashon duradero di e sistema di konosementu den e partinan Karibense di Reino, na un manera struktural.

“Kolaborashon entre instituto i gobièrnu ta hopi importante, pero na mes momentu tur dos tambe ta benefisiá di un poko distansha entre nan.”

Glenn Thodé

7. Elementonan nesesario pa futuro

A base di e kòmbersashonnan hibá, a identifiká diferente elemento konstruktivo pa e senarionan di futuro. Sierto elemento ta alternativa pa otro. Pero tambe tin di nan ku por kombiná, i ku por ehèmpel por introdusí un tras di otro den kaso ku e desaroyo kontinu di CNSI ta proba eksitoso. Por dividí e elementonan den sinku dimenshon stratégiko, parsialmente dependiente di otro.

Esei ke men ku sierto eskoho di elemento den un dimenshon por tin implikashon pa eskoho den otro dimenshon. Dor di kombiná diferente elemento ku otro, senarionan alternativo pa futuro di CNSI ta surgi. Ta deskribí e sinku dimenshonnan i nan elementonan korespondiente den mas detaye akibou.⁸

7.1 Aktivitat

Kiko e futuro CNSI mester bai hasi?

A lanta e CNSI aktual ku e meta pa fortalesé e sistema di konosementu den e partinan Karibense di Reino na un manera duradero. E meta aki ta keda vigente i tabata determinante den definishon di e futuro tareanan.

Kontektá i Konsehá. E sistema di konosementu na e islanan di Karibe ta karakterisá pa un grado haltu di fragmentashon i 'aislamente akadémiko'. P'esei tin un nesetidat grandi di stuktura i inisiativa ku ta konektá in ta fomentá interkambio di konosementu. Esaki ta konta na promé lugá pa sientífiko (na e islanan, na Hulanda i na otro pais) ku hopi biaha no konosé otro i otro su trabou, lokual ta stroba kolaborashon i formashon di konsorsio. Den e kòmbersashonnan a sali na kla ku tin nesetidat di un struktura ku ta stimulá i fasilítá kolaborashon entre sientífiko i instituto di konosementu den Reino, i ku alabes ta fungi komo un lugá di enkuentro atraktivo i aksesibel. Ta trata aki di fomento di kolaborashon (1) denter di e partinan Karibense di Reino, (2) entre e Islanan di Karibe i Hulanda i (3) entre e Islanan di Karibe i sientífikonan i isntitutonan pafó di Reino. Tin hopi nesetidat di un punto di kontakto, un instansha ku ta habri kaminda, i un partner ku ta informá aktivamente i ta asumí un ròl pionero den formashon di kontakto i laso di kolaborashon.

⁸ Wak anekso 10.1 pa un deskripsjon detayá di e elementonan

“Tur hende ke kontribuí na ‘sustainable growth’, pero poko hende sa kon ta hasi esei. Den e proseso ei, konseho científiko por hunga un ròl importante.”

Marnix van Rij & Alida Francis

Un plataforma asina por (tantu riba petishon komo proaktivamente) krea konekshon entre científiko na universidat i otro instituto di konosementu, i e por trese partido- i sosionan huntu ku ta hunga un ròl importante den e sistema regional di konosementu i konsorsio ku ta operá ampliamente den henter e kadena di konosementu. Den esei por pensa di instituto di konosementu no-akadémiko, científiko independiente, NGO, komèrsio i organisashon ligá na gobièrnu. Henter e sistema di konosementu por benefisiá di un plataforma fasilitario asina. Aksesu mester ta fásil i e plataforma no mester reashoná so, pero mas bien empeñá su mes proaktivamente pa mas kolaborashon i interkambio.

Pa medio di mas vinkulo, ku tempu por krea un mihó bista riba e diferente proyektonan científiko ku varios partido riba e islanan (i otro kaminda) ta ehekutá. Esaki por evitá fragmentashon i duplikashon di estudio i posiblemente tambe por kontribuí na un mihó kordinashon di estudio científiko kaminda ta pidi aporte di pueblo i instansha. Den e situashon aktual mayoria bes ta eksperenshá enkuesta científiko, pregunta, entrevista, ets. komo un molèster pa populashon i institushon chikitu.

E funshon aki tambe ta enserá konseho riba posibel fondo disponibel pa estudio científiko (na Hulanda, Union Oropeo, ets.) i sostén den atkishon di esakinan. ‘Research Support’, manera tur universidat Hulandes konosé, ta den un fase pionero ainda na e islanan di Karibe, pero pa finansiamentu di siensia i fasilitat científiko riba término medio i largu e ta mashá importante, sino impresindibel mes. CNSI por fasilitá i intermediá, dor di konsehá, organisá seshon informativo i training, krea laso ku ofisinanan di ‘research support’ (i organisashonnan komparabel) na Hulanda i otro pais. Den kolaborashon ku científiko òf instituto regional, CNSI tambe por hunga un ròl den identifikashon i inisiasion proaktivo di proyekto científiko i kreashon di konsorsio pa esaki.

Pa laga un organisashon asina funshoná debidamente, banda di e transformashon mensioná aki di e CNSI aktual, posiblemente tambe tin mester di un aserkamentu mas amplio. Riba nivel organisatorio i ehekutivo tin hopi fragmentashon (histórik). Pa motibu di esaki, e protagonistanan⁹ ta saka poko sinergia for di nan aktividatnan individual i e impakto ku nan por krea ta limitá. E sistema di konosementu meresé un aserkamentu mas koherente i un vishon kolektivo riba futuro oportunitat i reto den henter Reino. E tópiko aki, sinembargo, ta demasiado amplio pa e eksplorashon aki; pero un futuro CNSI si mester wòrdu organisá di tal forma ku e por kontribuí efektivamente na un aserkamentu koherente asina.

9 Por ehèmpel: OCW, NWO, ZonMw, RVO, otro ministerio Hulandes, e Islanan CAST i BES, instansha, kordinadó di konosementu i otro organisashon relevante den Reino.

Kompartishon i Utilisashon di Konosementu. Varios interlokutor a indiká ku no ta kompartí konosementu científiko riba (òf tokante) e islanan fásilmente, i ku mayoria biaha e no ta yega serka e benefisiarionan potensial, manera otro científiko, enseñansa, gobièrnu, organisashon sosial i pueblo en general. Riba e tereno aki tambe CNSI por fasilidat i fomentá, dor di (1) organisá seminarío, tayer i foro di diskushon (online òf físiko) tokante estudio científiko planeá i aktual òf tokante otro tópiko relashoná ku konosementu, (2) yuda rekurí na científiko bishitante pa duna kòlezje na e universidatnan Karibense, i (3) intermediá i duna konseho den e proseso di alokashon di stazjèr-studiante Karibense den proyekto científiko (bishitante).

CNSI por hunga un ròl fasilitario importante den konekshon di siensia i enseñansa. E CNSI nobo mes lo no duna enseñansa, pero e por trese hende i instansha huntu ku por hasi e estudionan científiko ku ta tuma lugá riba e islanan disponibel pa enseñansa. Den e kòmbersashonnan, tradukshon di siensia pa enseñansa tambe tabata un deseo ku hopi interlokutor a ekspresá (i ku tambe ta un reto).

“Riba e islanan tin mester di mas dosente ku por duna lès for di e práktika di estudio científiko.”

Antonio Carmona Báez

Banda di kompartishon di konosementu tambe ta importante pa hasi uso di konosementu nobo. I esei no ta bai di mes. Tin un demanda kresiente pa konosementu ku no solamente ta publiká den medionan científiko, pero tambe ta aksesibel pa gruponan pafó di e ámbito di siensia. Den hopi kaso esei ta rekerí un tradukshon spesífiko den direkshon di aplikashon práktiko (por ehèmpel pa NGO), maneho (pa gobièrnu) òf pa komèrsio. CNSI por fasilidat den organisashon di enkuentro ku interesado relevante, pa i ku científiko i otro partido.

Ademas ta mashá importante tambe pa hasi konosementu públiko komprensibel i aksesibel pa pueblo. Pa esei, CNSI por inisiá un kolaborashon struktural ku varios medio di komunikashon, prinsipalmente lokal i regional (korant, revista, medionan sosial, radio i televishon), pa presentá i distribuí varios aspekto di estudionan científiko. Sientífiko, otro kolaboradó den konosementu i personanan interesá bou di públiko general tambe por hunga un ròl aktivo den esaki, pa medio di aktividat riba medionan sosial. Naturalmente CNSI mester di un bon wèpsait, un propio boletin informativo, presensia aktivo riba medionan sosial, i aktividat di blòg i vlòg.

Sostené i Ehekutá Estudio Sientífiko. Sientífikonan hoben riba e islanan ta ekspresá klaramente ku tin nesesidat di lugánan físiko temporal pa traha i topa otro. Hopi di e sientífikonan ta hasi nan trabou na diferente lugá, por ehèmpel na Hulanda i riba e islanan, i p'esei nan ta dependé di fasilidat básiko na mas ku un kaminda. Ounke CNSI no por solushoná e problema aki, riba e tereno aki tambe e por fasilidat i intermediá. Aki por pensa riba disponibilidat di algun lugá fleksibel pa traha, ku ekipo básiko

i aksesu na fuentenan online den e ofisinanan di CNSI. Ademas, e CNSI nobo por intermediá den realisashon di aksesu na lugánan di traha serka sosio manera universidat i otro instituto. E mésun konsepto por apliká pa espasionan pa foro di diskushon i seminario, ku por usa pa charla i tayer.

“Ta opvio ku tin nesesidat di un mihó mekanismo pa tradusí konosementu pa maneho.”

Izzy Gerstenbluth

7.2 Kontenido temátiko

Kiko mester bira e enfoke / amplitut di kontenido?

Den e vishon original, CNSI lo no a limitá su mes na solamente algun tópiko òf disiplina spesífiko, pero aktua komo fasilidadó riba tur tereno di konosementu relevante. Pero e CNSI aktual na Sint Eustatius tin un fókùs spesífiko i limitá riba preguntanan biológiko-marino, inkl. témanan relashoná. E interlokutornan tabata unánime den nan opinion ku mester di ampliashon di kontenido. Asina so CNSI por hunga un ròl signifikante den e sistema di konosementu di e islanan di Karibe. Básikamente, CNSI mester laga e elekshon di tópiko na e institutonan i sientífikonan den region mes i fókùs mas riba fasilidashon (i no programashon) di estudio relevante den henter e amplitut di siensia. Kompará ku e situashon aktual ta deseabel pa e CNSI nobo amplia su aktividatnan den direkshon di siensia humano, siensia sosial, i siensia médiko i tékniko.

“Riba un isla chikitu tur kos tin di aber ku otro. Kuestion di siensia natural tambe tin implikashon pa ekonomía, kultura, struktura sosial, i vísevèrsa.”

John Marks

Un ampliashon di kontenido no ta nifiká ku e aktividatnan di CNSI no por tin un kuadro temátiko. Al kontrali. E tópickonan di SDG, SIDS i SAMOA por forma e base pa e di kontenido. Resultadonan di e enkuesta online i e supsekuente Agènda di Konosementu Karibense por yuda tradusí e konseptonan general aki pa e situashon i nesesidatnan Karibense. Den esei, CNSI no mester hunga un ròl direktivo, pero mas bien unu di sirbishi, dor di asumí un posishon di sparring-partner, fasilidadó i konsehero.

E ampliashon di e alkansé di kontenido ta rekerí un kolaborashon mas intensivo entre e institutonan di konosementu, ku varios sentro di gravedat, entre e diferente islanan i tambe entre e ministerionan Hulandes i ku e pasinan den Reino—pero e ampliashon temátiko tambe ta habri oportunitat pa esei.

7.3 Ubikashon

Na unda mester ubiká e futuro CNSI?

E CNSI aktual ta ubiká na Sint Eustatius i no tin presensia riba e otro sinku islanan. Varios interlokutor a respaldá e echo ku esaki ta un di e kousanan prinsipal pa e konosementu relativamente chikí di CNSI i su alkansé limitá. Un presensia físiko riba tur e islanan, den kua forma ku ta, ta un kondishon pa e éksito di CNSI komo plataforma fasilitario i konektivo pa henter e region karibense di Reino.

Sint Eustatius ta un base adekuá pa estudio biológiko-marino den a lamannan di Isla Ariba, lokual ta benefisiá e enfoke aktual di e instituto. E establesementu na Sint Eustatius tambe ta kontribuí na un sierto ekilibrio di struktura i fasilidat entre e Islanan Ariba i esnan Abou. Na mes momentu, hopi di e interlokutornan a enfatisá ku no ta yega e isla fásil, lokual opviamente ta stroba e funshon kordinativo di CNSI. Frekuentemente a mensioná un struktura di ret ku un punto sentral i varios punto di sosten desentralisá serka institutonan sosio riba e otro islanan, komo un posibel solushon. Den e modelo aki, tantu e sentro komo e puntonan di sosten desentralisá lo benefisiá di e serkanía di sistemanan sientífiko, manera universidat òf otro instituto.

Idealmente por integrá tur seis e puntonan di sosten físikamente serka un organisashon lokal ku ta okupá su mes (parsialmente) ku siensia, inkl. aplikashon di konosementu den práktika, enseñansa i 'outreach'. Esaki no ta nifiká ku e puntonan di sosten ta bira parti di e sosionan, pero ku den todo kaso si tin un punto físiko riba kada isla kaminda por yega na e CNSI nobo, ku ta alohá na (òf serka di) un sosio. Na promé lugá esaki mester stimulá kolaborashon lokal, i na di dos lugá realisá un punto di sosten rekonosibel pa e CNSI nobo. Ta mashá deseabel pa e puntonan di sosten kolaborá no solamente ku e sosionan, pero tambe ku otro partner lokal.

E tres universidatnan públiko UoC, UA i USM ta e sosionan ideal na Kòrsou, Aruba i Sint Maarten. E otro islanan no tin universidat públiko, pues einan mester buska kolaborashon ku otro instansha lokal. Esaki no ta stroba funshonamentu di e CNSI nobo, pero mas bien ta un enrikesimentu i ampliashon. Asina e nesidatnan i interesnan di organisashonnan no-universitario tambe ta haña un lugá den e struktura nobo.

E kòmbersashonnan ku representante di e islanan a produsí un lista di sugerensha pa posibel sosio riba e Islanan BES. Den e fase di implementashon mester kòmbersá ku e sosional potensial riba tur seis isla, pa elaborá mas riba kontenido di e kolaborashon. Den término di rekurso humano por pensa riba nombramentu di personanan kapas ku ta traha partaim pa e sosio i partaim pa e organisashon nobo di CNSI. E dos organisashonnan por finansiá e nombramentunan kompartí aki huntu. E organisashonnan lokal kisas por kontribuí na kos, por ehèmpel den forma di un lugá pa traha òf otro fasilidat. E universidatnan públiko a proponé e perspektiva aki den e kòmbersashonnan.

7.4 Alkanse

Kiko mester bira e alkanse geográfiko?

E plan original tabata pa empleá CNSI pa tur e partinan Karibense di Reino. Pa motibu di e ubikashon i struktura elegí, no a logra realisá e ambishon aki. Un otro opshon lo ta pa limitá e alkanse di CNSI pa Islanan Ariba i pafó di Reino. Sinembargo, for di e kòmbersashonnan a sali un preferensha firme pa bai bèk na e plan original i sigui desaroyá CNSI pa tur seis isla den Reino. Ku esei tambe ta kumpli ku e deseo pa renobá e lasonan entre e islanan den Reino, Ariba i Abou, i pa fortalesé otro riba tereno di siensia i estudio.

“Si bo tin algu riba tur e islanan, bo ta fortalesé Reino for di paden i bo ta logra un totalidat mas uní. E lasonan entre e diferente partinan ta hasi e Reino fuerte, manera e spaknan di un wil.”

Juan Alfonso Boekhoudt

7.5 Organisashon i integrashon

Kiko mester bira e struktura organisatorio/direktivo di e futuro CNSI?

E CNSI aktual na Sint Eustatius ta parti formal di NIOZ, Instituto Hulandes pa Estudio Sientifiko na Laman (Nederlands Instituut voor Onderzoek ter Zee) ku su propio Konseho Asesor. NIOZ ta un di institutonan pa estudio sientifiko ku ta kai bou di supervishon di NWO. Den e kòmbersashonnan a sali na kla ku e gobernashon aktual no ta funshoná optimal. Esaki ta debí na e repartishon di tarea (inkl. e opinionnan tokante e tareanan) entre Konseho Asesor di CNSI, NIOZ i Konseho Direktivo di NWO. Ademas, den e Konseho Asesor institutonan (di konosementu) Hulandes ta bastante sobrerrepresentá, lokual a kousa un falta di sentido di responsabilidad for di region di Karibe.

Den e kòmbersashonnan tambe a duna atenshon na modelonan alternativo pa gobernashon, manera un organisashon ku su propio forma hurídiko (p.e. un fundashon òf asociashon), integrashon di CNSI den organisashonnan eksistente manera un universidat (na Hulanda òf den Karibe), òf bou di UNESCO. E mihó opshon pa realisá e metanan i vishon di e CNSI nobo ta parse di ta un struktura mas independiente posibel bou di supervishon di NWO, ku un representashon grandi di instituto regional, Karibense. Den e siguiente kapitùlo (8.4) ta elaborá riba esaki.

8. Senario pa futuro

Basá riba e prinsipionan i elementonan deskribí anteriormente, den fase II. i III. di e eksplorashon a formulá diferente senario (parsial) pa futuro i a presentá esakinan na varios interlokutor. Den e diálogo aki e siguiente imahen di e futuro CNSI a nase. E ta presentá komo un diseño integral, ku por realisá den tres etapa di 2022 te 2027 (wak anekso 10.1). Alabes ta deliniá e invershon finansiero deseá, wak anekso 10.2. Den esei nos ta duna tantu un presupuesto minimal, ku kua por realisá solamente un parti limitá di e ambishonnan, komo un presupuesto mas amplio, ku kua e plataforma por sigui krese bira un sentro eksperto ful pa SIDS. Den párafo 8.6 tambe nos ta ofresé un guía pa e trayekto di implementashon.

Tin algu di ripitishon entre e tekstonan di kapítulon 7 i 8. Esaki ta pasó den kapítulo 7 a deskribí tur posibel elemento i den kapítulo 8 ta papia tokante e elekshon for di esakinan, ku kua e eksploradónan ta forma nan konseho tokante organisashon di e CNSI nobo. Pues kapítulo 8 ta e esensia di e konseho aki, mientras kapítulon 1 te ku 7 ta duna e background.

8.1 Punto di salida i balor fundamental

Tur aktividat di e futuro CNSI ta enfoká riba e islanan di Karibe den Reino. E CNSI nobo mester bira un struktura ku ta sòru pa fortifikashon duradero di e sistema di konosementu riba tur seis isla Karibense den Reino. P'esei ta si suma importansha ku e hendenan i institutonan di e islanan (inkl. diaspora) ta sinti nan mes enbolbí ku loke e fasilidat nobo ta i ta hasi. Sin sentido di responsabilidad regional, un futuro CNSI tin poko derecho di eksistensha.

“Fortifikashon duradero di e infrastruktura di konosementu sigur ta nesesarío.”

Anna Maria Proveyer

E CNSI nobo mester kumpli primordialmente ku e gran nesidad (kresiente) di konseho, fasilidat, konekshon i en parti tambe kordinashon. ‘Hasi estudio sientífiko’ no ta un tarea di CNSI, pero den promé instante unu di e institutonan di konosementu i sientífiko, ku despues di apertura di e instrumentonan si subsidio di NWO pa henter Reino, ta bini na remarke direktamente pa uso di e fondonan disponibel pa estudio sientífiko. Pa loke ta e kontenido, e CNSI nobo no mester limitá su mes na solamente sierto disiplina òf tema, pero ta habrí pa henter e amplitut di siensia.

E CNSI nobo por logra e ambishon aki solamente si ta involukrá tur e islanan direktamente, esta si tin un ret ku puntonan di sosten físiko riba tur seis isla. Esaki ta parse e úniko manera eksitoso pa garantisá inklusividat i partisipashon di tur isla. Ku e konseho aki, e eksploradónan no ta boga pa seis instansha ku e tamaño di e CNSI aktual na Sint Eustatius. Tin mester di un sentro administrativo ku sinku representashon, ku por ekipá i manehá den kolaborashon ku sosionan lokal manera universidat. Tambe mester fortalesé e relashon entre e Islanan Ariba i esnan Abou riba tereno di siensia; mester di atenshon èkstra pa esaki.

E CNSI nobo ta kai bou di responsabilidat administrativo di PCCO, e Komishon di Programa di Siensia pa Karibe (Programmacommissie Caribisch Onderzoek) di NWO. Esaki ta garantisá kalidat i independensha, i ta sòru pa un laso direkto ku e Programa di Siensia pa Karibe di NWO, ku tambe ta kai bou di responsabilidat di PCCO. Por fortalesé e responsabilidat regional ku un grupo di direkshon ku ta konsistí prinsipalmente di miembro for di (òf ku laso estrecho ku) e islanan di Karibe den Reino.

E puntonan di salida i prinsipionan fundamental aki, tambe mester keda reflehá den e nòmber nobo. Nos ta konsehá pa skohe pa: 'Dutch Caribbean Research Platform' (DUCARP). E denotashon 'Dutch Caribbean' ta referí na tur seis isla i ku esei mésora ta indiká e alkanse geográfiko. E palabra 'platform' tin nos preferensha, pasó e ta enfatisá e meta di sosten i enkuentro. Alternativanan manera 'network', 'facility, òf 'institute' tur tin konotashon ku ta distraí di e esensia di nos konseho: ku DUCARP si tin un presensia físiko riba kada isla, i si ta ofresé varios forma di sosten pa estudio científiko, pero ku na promé instansha e no ta hasi estudio propio. Pues, den sobrá di e relato aki nos lo usa e nòmber DUCARP pa indiká e organisashon di sosten pa estudio científiko den Karibe, ku nos ta proponé.

Por lo demas nos ke bisa ku estudio científiko propio si por bira posibel den e último etapa di DUCARP, na momentu ku e sigui krese pa bira un sentro di konosementu i ekspertisio di SIDS. Un sentro asina ta rekerí invershon adishonal (wak anekso 10.2) i por ta un senario di kresementu atraktivo, si DUCARP sigui desaroyá su mes bon. Na e momentu aki un sentro asina lo no ta viabel, partikularmente pa motibu di e fragmentashon grandi i falta di koherensia i kolaborashon. E programanan científiko grandi resien finansiá por generá kontenido pa un sentro eksperto den futuro. Un sentro eksperto di SIDS ademas lo duna kontenido adishonal na e Agènda di Konosementu Karibense ku ta aktualmente den desaroyo.

8.2 Tarea i aktividat

DUCARP ta bira un plataforma ku ta fasilidat i konektá, na promé lugá spesífikamente di i pa e komunidad di konosementu di e seis islanan di Karibe, pero tambe ku e meta pa fomentá koherensia i konekshon den henter Reino. Akibou ta mensioná e aktividatnan prinsipal ku DUCARP lo mester inisiá mas pronto posibel. Por agregá algun otro tarea na e portafolio di aktividat di DUCARP den futuro, dependiendo di e nivel di ambishon (wak 8.5 i anekso 10.1).

8.2.1 Fomentá kolaborashon

E tarea mas importante di DUCARP lo ta pa inisiá i fomentá interakshon, kolaborashon i interkambio entre e diferente aktornan i partinan di Reino. Esei lo benefisiá e kalidat, pero tambe e kantidat di estudio sientífiko. Ta trata prinsipalmente di mas kolaborashon:

- a. entre e institutonan di siensia (spesialmente universidat) i sientífikonan di e islanan di Karibe den Reino;
- b. entre e institutonan di siensia i sientífikonan den henter Reino, sobretodo entre e islanan di Karibe i Hulanda;
- c. entre instanshanan akadémiko i no-akadémiko i gruponan ku ta okupá nan mes ku pregunta di konosementu enfoká riba e islanan di Karibe.

Esaki ta nesesario pa resolvé e fragmentashon ku ta karakterisá e sistema di konosementu na e islanan di Karibe i ku ta stroba e desaroyo di komunitatnan di konosementu di kalidat pa e islanan. Alabes, mas kolaborashon tambe por generá sinergia i un alsamentu di kalidat pa e sistema di konosementu – kolaborashon den sentido di planifikashon i ehekushon di estudio sientífiko huntu; interkambio struktural di idea, dato i ekspertisio; i mobilitat di staf i studiante entre instituto. DUCARP por bira un un tipo di karusèl kaminda trahadónan di konosementu por topa otro, i kaminda por liga hende i instansha na otro a base di kontenido. DUCARP tambe mester hunga un ròl aktivo den akoplashon di sosio i kreashon di konsorsio.

“Bo no por hasi e islanan mas grandi ku nan ta, pero bo por minimalisá e desbentahanan di e eskala chikí dor di krea kolaborashon duradero i interkambiá hende i eksperiencha, pa asina alsa e kalidat i diversidat di enseñansa i siensia.”

Gert Oostindie

8.2.2 Akoplashon di siensia i enseñansa

DUCARP lo fókus prinsipalmente riba fasilidatashon di estudio sientífiko. Pero den e kòmbersashonnan tambe a sali na kla ku riba e islanan tin un nesesidat grandi di un mihó akoplashon, na un manera mas struktural, di siensia i enseñansa (lokal), riba kasi tur nivel. Ounke DUCARP mes lo no ofresé enseñansa, e por hunga un ròl si den invitashon di sientífiko pa bin papia tokante nan trabou na skol di fundeshi, sekundario i avansá. DUCARP tambe por hunga un ròl den mihó akoplashon di siensia i enseñansa, den Karibe i den henter Reino. Pa a katividatnan aki lo ta nesesario pa kolaborá ku sosio i programa denter i pafó di Reino.¹⁰

“Un bon relashon i interakshon entre siensia i enseñansa ta hopi importante pa nan tur dos.”

Eugene Holiday

¹⁰ Denter di Reino: *Kingdom Mobility Plan* di OCW-BZK i e esfuersonan den enseñansa di parti di Programme Chairs di NWO. Internashonal: ERASMUS+

8.2.3 Konseho i relato di estudio

For di 2019 sientifiko di tur universidat públiko den Reino ta bini na remarke pa supsidio di NWO pa estudio sientifiko (i en parti tambe di ZonMw). Anteriormente tabatin poko posibilidat pa haña supsidionan nashonal pa siensia. Ademas tambe tin fondonan Oropeo i internashonal ku institutonan i sientifikonan di Karibe por apelá na dje. Pero e kompleksidat di e sistema di finansiamentu di siensia i e kapasidat limitá di e institutonan chikitu ta stroba uso di e posibilidatnan eksistente. Universidatnan i sentronan akadémiko Hulandes tur a lanta un asina yamá 'research support office' (RSO) pa atendé nan sientifikonan riba e posibilidatnan i pa apoyá nan den e tarea atministrativo di aplikashon pa un supsidio. 'Research support' den Karibe ainda ta den un fase pionero. DUCARP mester bai hunga un ròl importante den konseho tokante e posibilidatnan di finansiamentu nashonal i internashonal i e por kontribuí na atkishon stap pa stap di mas eksperiensha ku 'research support' den Karibe. Pa esaki un bon kolaborashon ku institutonan si siensia regional, ku e varios puntonan di informashon di Union Oropeo riba e islanan i ku e RSO-nan i insitutonan di konosementu Hulandes, ta di suma importansha.

8.3 Struktura i alkanse

DUCARP mester bira un organisashon di ret i un plataforma di i pa e komunidad di konosementu di e seis islanan. E plataforma lo fókus riba tur isla Karibense den Reino, irespekto di nan státùs konstitushonal. E komunidad di konosementu tin un nesesidat grandi di mas konekshon i koherensia entre e seis islanan i tambe entre e islanan i Hulanda. Komo parti di NWO, DUCARP por fortalésé e konekshon ku Hulanda, entre otro pa medio di su ret nashonal i e relashonnan institushonal di NWO. Komo ret di kontenido, DUCARP por fortalésé Reino di paden. For di e kòmbersashonnan a sali na kla ku e ambishon aki probablemente no ta viabel sin presensia fisiko riba tur seis isla. P'esei e mihó opshon ta pa organisá DUCARP komo un ret di seis punto di sosten, di kua unu ta fungi komo sentro atministrativo.

“Bo mester di ‘boots on the ground’. Hende mester por yega serka bo; kontakto real ta importante pa echa rais lokal.”

Glenn Thodé

Mirando e enfoke akadémiko di e ret, ta lógiko pa ubiká e puntonan di sosten serka e universidatnan, kaminda ta posibel. Esei ta sòru pa un integrashon adekuá, ta engrandesé e masa crítico, i ta evitá aislamentu. Riba e islanan ku no tin universidat públiko, por lanta e punto di sosten den kolaborashon ku un (òf mas) organisashon lokal relashoná ku konosementu. E ubikashon di e CNSI aktual na Sint Eustatius, pa motibu di e aislamentu geográfiko relativamente grandi, no ta parse masha adekuá pa fungi komo sentro di e futuro ret. P'esei nos ta sugerí pa ubiká e sentro na Sint Maarten. Es isla aki ta mas fasil pa yega i tin su propio universidat. E base geográfiko aki ta mihó pa garantisá embolbimentu di e Islanan Ariba mas chikitu (kompará ku e Islanan Abou, ku ta mas grandi).

E CNSI aktual por bira e punto di sosten di e futuro ret na Sint Eustatius. E universidatnan di Kòrsou i Aruba ta e institutonan indiká pa estableimentu di e puntonan di sosten riba e dos islanan aki. Na Saba i Bonèiru nos ta mira algun opshon pa estableimentu di e puntonan di sosten. Den e fase di implementashon mester tuma un desishon final riba esaki. Por ekipá e punto di sosten na Aruba di tal forma ku esaki tambe por enkargá su mes ku kordinashon entre e Islanan Ariba i esnan Abou.

8.4 Maneho i integrashon

DUCARP ta bira un ret ku ta fasilitá i ta krea laso. Pa loke ta organisashon i maneho, ta mihó pa konektá e ret mas estrechamente posibel ku e Programa di Siensia pa Karibe, supsidia pa NWO, for di kua entre otro ta finansia e aktividatnan sientifiko di e ‘Programme Chairs’ nobo. Un integrashon asina ta trese sinergia i polinisashon krusá entre DUCARP i e inisiativanan den e programa di supsidio. Den e propósito aki, Komishon di e Programa di Siensia pa Karibe (PCCO) lo supervisá i guia tantu DUCARP komo e programa di supsidio di NWO; (e ekspektativa ta ku) den futuro PCCO lo raportá direktamente na Konseho Directivo (RvB), e órgano mas haltu di NWO. E Agènda di Konosementu Karibense, aktualmente den desaroyo, tambe lo kai bou di guia di PCCO.

“Sentido di responsabilidad ta hopi importante, e prioridatnan mester bini di e islanan mes. Pero e responsabilidad aki no mester ta algu organisatorio; CNSI mester keda imparisial i independiente.”

Glenn Thodé

E sentido di responsabilidad regional lo krese solamente si DUCARP tin un grupo di direkshon den kua gruponan i institutonan relevante di e islanan di Karibe (inkl. diaspora) ta bon representá. Especialmente nan bos mester skucha. Prosedura kla mester sòru pa transparensa i konfiansa. Durante e fase di implementashon (wak 8.6 akibou) lo mester elaborá riba e outorisashon i responsabilidadnan di e grupo di direkshon aki i kodifiká esakinan den un reglamentu, tantu komo e relashonnan mutuo entre direktor di DUCARP, e grupo di direkshon, PCCO i e Konseho di Direkshon. Pa loke ta e tareanan di e grupo di direkshon, ku lo reuní por lo menos kuater biaha pa aña, por pensa riba aprobashon anual di e programa di trabou, konsehá riba e presupuesto anual, fiha e relato anual, i sostené ehekushon di e programa di trabou. E grupo di direkshon lo no tin e outoridat pa otorgá supsidio. E Komishon di Programa di Siensia pa karibe (PCCO) di NWO por desempeña e ròl di Konseho Asesor, mientras pa medio di un reglamentu di direktiva por disidí kua tarea e futuro direktor i e grupo di direkshon to tin.

DUCARP ta haña tarea di kordinashon i interkambio amplio i p’esei ta mihó pa pone su maneho den man di un persona ku tin eksperiensha sientifiko propio, ta konosí ku e organisashonnan sientifiko i tin amplio ekperiensha ku direkshon i relashon públiko; un hende ku konosé e sistema di konosementu riba e islanan i den sobrá di Reino bon, i ta dispuesto



Dutch Caribbean Research Platform DUCARP

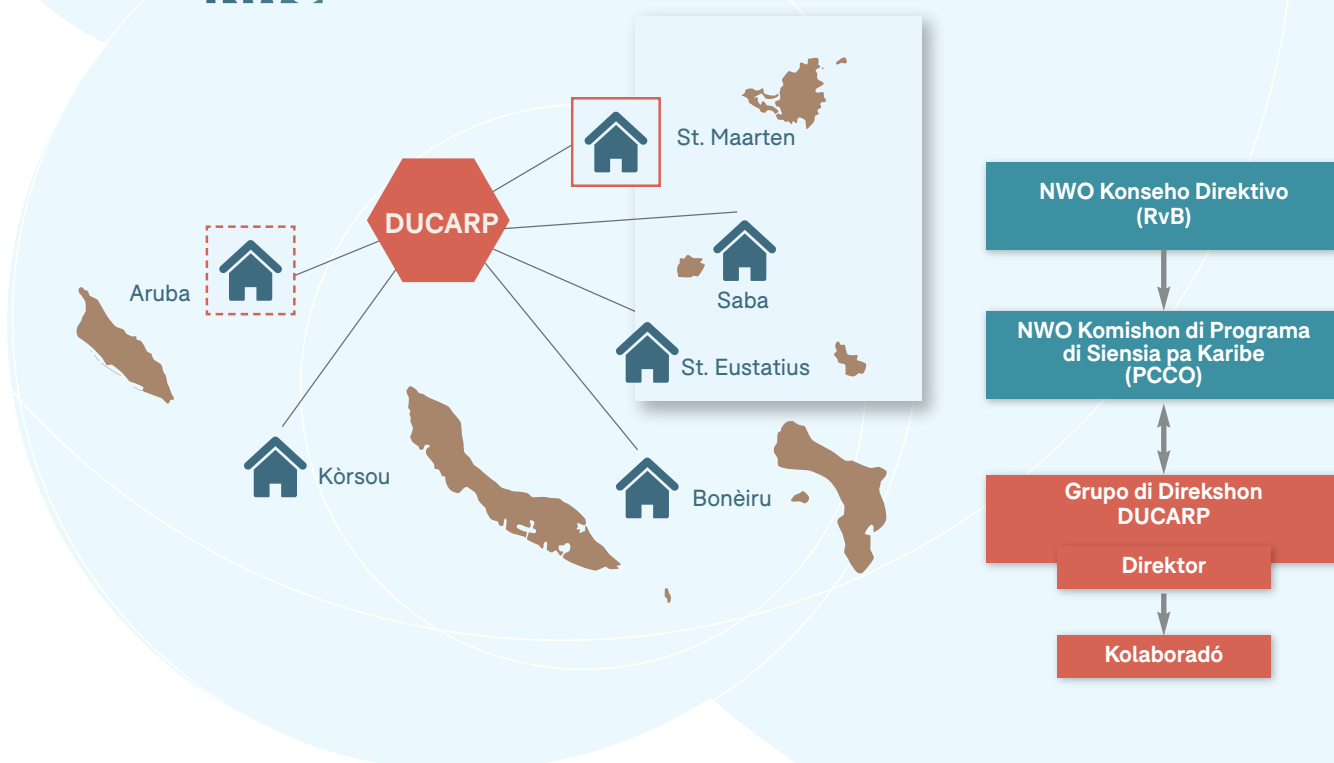


Figura 1: Skema di e struktura i gubernashon di DUCARP

i kapas pa proaktivamente duna DUCARP un bon posishon den e ámbito di konosementu regional. E direktor-kordinadó aki preferiblemente mester tin eksperiensha propio ku siensia natural i sosial-humanitario.¹¹ E por rondoná su mes ku eksperto riba tereno relevante, ku por ta sekundá partaim (i temporalmente) for di organisashonnan manera NWO, universidat i otro instituto. Komo ret fasilitario, DUCARP mester sòru pa kontinuidat, pero na mes momentu tambe keda ágil i manehabel, i antisipá riba kambio di nesesidat i oportunidat den e sistema di konosementu.

11 P'esei den e presupuesto (anekso 10.2) a pone komo perfil: STS (Science, Technology and Society Studies).

8.5 Ampliashon den etapa

DUCARP tin un struktura modulario na kua ku tempu por agregá (òf kita) elemento, funshon i aktivitat. Kada 2 òf 3 aña por wak si mester ahustá e portafolio di akitivitat i funshon. Ta importante pa kuminsá ku un fundeshi ambisioso. Anekso 10.1 ta duna un resumen di tarea i aktivitat, inkluso sugerensha pa ampliashon di e pakete di tarea, respektivamente dos i kuater aña despues di apertura di DUCARP.

“E Islanan di Karibe den Reino tambe tin relashon natural ku otro isla den region. Ku tempu esaki tambe por yuda krea ret regional den eseñansa i siensia.”

Eugene Holiday

Pa logra e metanan formulá aki, ta importante pa for di komienso DUCARP ta presente riba tur isla i ku e struktura nobo por kuminsá mésora ku mayoria di e tareanan prinsipal meshoná den anekso 10.1. Esnan mas importante ta: fomentá laso aktivo i struktural entre sientífiko i instituto den region di Karibe i den Reino, fasilitá interkambio i utilisashon di konosementu, i indirektamente sostené trabou sientífiko. Despues di un fase inisial di 2 aña, tambe por kuminsá ku tareanan mas kompliká, manera fasilitashon di kolaborashon mas amplio den region di Karibe i mundial, embolbimentu di interesado den estudio sientífiko, kompilashon di un base di dato di estudio i sientífiko regional, i konseho tokante finansiamentu di estudio sientífiko. Mas aleu den futuro i despues di un evaluashon di DUCARP, por konsiderá pa transformá e ret den un sentro di konosementu regional pa preguntanan relashoná ku SIDS (wak anekso 10.2). Un paso asina por fortalecé e sistema di konosementu den e parti Karibense di Reino permanentemente. Ademas, un sentro di konosementu pa SIDS tambe por desempeñá un ròl importante, te asta un funshon ehemplar, den konteksto internashonal.

8.6 Implementashon

E transishon di e CNSI aktual pa DUCARP mester pasa kuidadosamente. E párafo aki ta un ayudo pa implementashon konkreto di e plannan deliniá akiriba.

E manera mas efikas pa maneho di e transishon ta pa duna enkargo na un prekursor òf un tim chikitu di prekursor temporal ku ta realisá e kambio di CNSI stap pa stap, a base di e konseho i den konsulta ku tur partido embolbí. PCCO por supervisá e transishon; ofisina di NWO por guia atministrashon di e transishon. Ministerio di OCW por fasilitá e transishon na nivel gubernamental-polítiko.

Por parti e proseso di implementashon básikamente den tres fase. Den e fase inisial, mester kompilá dato i informashon konkreto ku ta nesesario pa e transishon i lo mester traha un plan operashonal pa e implementashon, ku un planifikashon i detayenan organisatorio i finansiero. E di dos fase lo konsistí prinsipalmente di akuerdo ku e sosionan proponé pa e organisashon di ret i ekipamentu di e lugánan di traha. Na mes momentu

mester buska kolaboradó kapas, inkluso un direktor-kordinadó di DUCARP, i miembro pa e grupo di direkshon. Den e di tres fase e organisashon nobo ta haña su forma konkreto i por prepará e lansamentu. Parti di esaki entre otro ta fihamentu di prosedura di trabou transparente i instalashon di e grupo di direkshon. Fase 3 lo kulminá den apertura di DUCARP.

E tanda di finansiamentu aktual di CNSI ta kaba fin di 2022. Promé ku e tempu ei, e transishon mester ta kla, pa e organisashon nobo por kuminsá pa mas tardá na komienso di 2023. Por hasi e transishon den diferente paso tambe, pa por kuminsá ku algun elemento i tarea di e organisashon nobo promé ku fin di e tanda di finansiamentu aktual.

8.7 Konsiderashon finansiero

E CNSI aktual ta finansiá ku un supsidio anual di €500.000,- for di Ministerio di Enseñansa, Kultura i Siensia (OCW). Na momentu di establesementu di CNSI na 2013 a ekspresá e ekspektativa ku CNSI lo a bira finansieramente independiente den transkurso di tempu, pa medio di ingreso i aporte finansiero lokal. E ekspektativa aki a resultá infundá: meskos ku CNSI, e organisashon susesor tambe por sobreviví solamente ku finansiamentu públiko struktural. Mirá for di e ambishonnan i vishon pa DUCARP, ta kuestionabel tambe si un plataforma fasilitario pa fortifikashon di e sistema regional di konosementu mester generá su propio ingresonan.

Den e konseho aki ta proponé pa transformá e CNSI aktual den un organisashon di ret ku presensia físiko riba tur seis Isla Karibense den Reino. Esaki ta finansieramente viabel solamente si e sosionan aportá den natura (por ehèmpel ku ofisina i fasilidat), is si hasi e CNSI aktual na Sint Eustatius mas chikí, tantu den su tamaño i su tareanan. Den e kòmbersashonnan diferente organisashon, partikularmente e universidatnan a indiká ku nan lo kontribuí den natura pa realisá e puntonan di sosten. Rekursonan humano pa e representashonnan aki lo paga for di e organisashon nobo; por pensa riba nombramentu kompartí na e sosionan lokal i DUCARP huntu.

E CNSI aktual tin un presupuesto anual di €500.000,-. E suma aki no ta suficiente pa finansiá ful e organisashon nobo ku ta proponé aki. Ku e presupuesto aki por finansiá e posishonnan partaim riba e seis islanan i algun gastu básiko (wak anekso 10.2). Pero e ora ei ainda falta e rekursonan humano adishonal ku tin mester pa organisá aktividat spesífiko ku kua DUCARP por fortalés e sistema di siensia den Karibe—manera tayer pa yuda apliká pa finansiamentu di siensia, akoplashon di siensia ku enseñansa, i apoyo di e agènda di SIDS. Den anekso 10.2 ta elaborá dos senario ku un nivel di ambishon distinto ('minimal' i 'sólido') globalmente. E presupuesto di € 1,5 mion, proponé pa e eksploradónan, ta habri kaminda pa un plataforma sólido ku suficiente kolaboradó i fasilidat pa ehekutá tur e aktividatnan nesesario pa amplia i fortalés e sistema di siensia den e parti Karibense di Reino. Un terser senario di € 2,25 mion ta indiká kiko lo ta nesesario pa den futuro laga DUCARP krese bira un sentro eksperto di SIDS. E kalkulashonnan aki no ta eksakto, sino mas bien un estimashon di e gastunan pronostiká.

9. Rekomendashon

E rekomendashonnan ta dirigí prinsipalmente na e instanshanan responsabel pa e CNSI aktual. Pero den un sentido mas general, nan ta dirigí tambe na tur interesado i aktor ku ta responsabel pa desaroyo i bon funshonamentu di e sistema di konosementu den Reino Hulandes.

Banda di Ministerio Hulandes di Enseñansa, Kultura i Siensia (OCW) i Organisashon Hulandes pa Estudio Sientífiko (NWO), esei tambe ta inklui gobièrnunan i institutonan di konosementu di e seis islanan di Karibe, esnan na Hulanda i e komunitat sientífiko den henter Reino. Un fortifikashon duradero di e sistema di konosementu den e partinan Karibense di Reino i fortalesementu struktural di kolaborashon den henter Reino ta deseabel i benefisioso pa tur hende. Huntu so por logra e meta ei.

1. Kontinuá. Kontinuá e invershonnán den un struktura ku ta fomentá i fasilitá desaroyo duradero di e sistema di konosementu den parti Karibense di Reino. Un struktura asina ta un kondishon primordial pa desaroyo duradero di e sistema di konosementu di e islanan di Karibe, riba término largu. Esaki tin un balor agregá enorme den kombinashon ku e Programa di Siensia pa Karibe di NWO, i komo un lugá di enkuentro i karusèl di konosementu pa siensia na e seis islanan di Karibe den Reino.

2. Desaroyá un ret mas amplio. Laga e CNSI aktual transishoná pa DUCARP, un ret amplio, tantu geográfiko komo den sentido di contenido, ku un mishon ku ta kubri henter e amplitud di siensia i ku puntonan di sosten fisiko riba tur seis isla. Konektá e organisashon nobo mas mihó posibel na struktura i iniciativa eksistente riba e islanan i den henter Reino.

3. Di i pa e islanan. Pone e responsabilidad pa contenido i e iniciativa pa aktivitat mas tantu posibel den man di e sientífkonan, institutonan i komunitatnan di e islanan mes. Lanta un grupo di direkshon ku ta konsistí prinsipalmente di hendenan di e islanan (inkl. diaspora). Sòru pa un kalidat haltu di contenido i prosesonan transparente, i garantisá independensha di agènda polítiko.


4. Krea un plataforma ku ta konektá i fasilitá. Pone énfasis riba konekshon i sosten di sientífiko, instituto, sektor di konosementu i diferente forma di siensia na e seis islanan, pa asina fortalese estudio sientífiko, den kalidat i kantidat. Laga e organisashon nobo bira é plataforma pa kolaborashon i interkambio riba tereno di siensia akadémiko, apliká i práktiko, inkluso utilisashon di konosementu, outreach i enseñansa, entre e islanan, den henter Reino, i ku sosio internashonal.

5. Na kaminda pa un sentro eksperto di SIDS. Usa un Agènda di Konosementu Karibense, desaroyá pa medio di un diálogo habrí (tambe a base di e enkuesta ehekutá anteriormente), komo base di kontenido pa e organisashon nobo. Despues di evaluashon i ku un invershon adishonal, konsiderá pa sigui desaroyá e plataforma den un sentro regional ofisial pa preguntanan di SIDS, enfoká riba e islanan di Karibe den Reino, ku ta reuni konosementu i ta atraé invershon den siensia pa distribuí esaki den region na un manera transparente.

6. 'Here to stay.' Mira e organisashon nobo no komo un struktura temporal, sino un elemento permanente den e sistema di konosementu di Reino Hulandes, prinsipalmente enfoká riba e seis islanan di Karibe, pero importante pa tur sientífiko i instituto den henter Reino. Evaluá e totalidat periódikamente i sòru pa e aktividatnan di e organisashon nobo kuadra ku nesesidat di e sistema di konosementu na e islanan di Karibe, tantu den Reino komo pafó di Reino.



10. Anekso

- 10.1 Katálogo di elemento
 - 10.2 Elaborashon finansiero (3 senario)
 - 10.3 Lista di interlokutor
 - 10.4 Relato di tayer ku sientífico i profeshonal hoben
 - 10.5 Enkargo na eksploradónan
 - 10.6 Lista di abreviashon
- 

Anekso 10.1 - Katálogo di elemento

A base di e kòmbersashonnan hibá den e eksplorashon, a kompilá e siguiente 'katálogo di elemento' pa DUCARP. Den tabèl 10.1.1 esakinan ta brevemente denotá. Den kapitùlo 7 nos a karakterisá nan den término mas general.

E elementonan mensioná akibou ta tur e opshonnan konsiderá. No a usa tur e elementonan den e modelo konsehá.

Tabèl 10.1.1 - Elemento pa un futuro CNSI

E koló di teksto ta indiká si lo mester implementá un elemento for di 2023 (■ pretu), for di 2025 (■ kòrà) òf for di 2027 (■ blou), òf si no a usa (■ shinishi) e elemento.

1. **Aktivitat** - Kiko e futuro CNSI mester bai hasi?

A	Fortifikashon di infrastruktura di konosementu den Karibe
1A1	Fasilitá kolaborashon entre universidatnan den Karibe i den henter Reino
1A2	Punto di kontakto, prekursor i partner pa universidatnan Hulandes-Oropeo ku ke hasi estudio
1A3	Punto di kontakto, prekursor i partner pa sientífiko den Karibe ku ke kolaborá ku universidatnan Hulandes-Oropeo
1A4	Konektá aktivitat sientífiko do universidat i otro instituto sientífiko den Karibe ku instanshanan na Hulanda
1A5	Ofresé sosten ku i proaktivamente inisiá solisitut di finansiamentu pa siensia na finansiadó manera NWO, ZonMw, RVO, EU, VN, OECD; pone kontakto i fasilitá interkambio ku ofisinnan di 'research support' na Hulanda i otro kaminda; (esaki por integrá di manera natural den e 'maneho di apoyo' di NWO, den kua e funshonnan aki ta prinsipal)
1A6	Fortalesé konekshon entre siensia i enseñansa
1A7	Plataforma pa interkambio i kolaborashon entre e 6 islanan di Reino i ku isla pafó di Reino riba tereno di siensia i kosnan relashoná kuné.
1A8	Stimulá i sostené kolaborashon internashonal ku sosio pafó di Karibe i Hulanda
B	Fasilitá interkambio di konosementu (entre sientífiko)
1B1	Organisá seminario
1B2	Intermediá pa rekurí na sientífiko bishitante pa duna enseñansa na e universidatnan Karibense
1B3	Intermediá den akoplashon di estudiante Karibense na proyektonan sientífiko Karibense: esaki ta fortalesé e estudionan i e efekto adishonal ta ku studiantenan ta mihó prepará pa hasi nan propio estudio sientífiko
C	Fasilitá utilisashon di konosementu
1C1	Propio boletín informativo, wèpsait, vlòg i blòg
1C2	Apoyo ku publikashon den medio di komunikashon lokal in den revista sientífiko internashonal
1C3	Organisá enkuentro spesífiko i relevante di interesado i sosio ku i pa sientífiko
1C4	Apoyo ku tradukshon di siensia pa maneho

D	Sosten di estudio científiko
1D1	Alohá òf intermediá pa científiko bishitante
1D2	Ofresé infrastruktura básiko pa estudio científiko (internet, espasio pa seminario, aksesu na base di dato internashonal)
1D3	Kompilá i mantené un base di dato di representante di tur grupo aktivo den siensia, instituto i NGO den i pa Karibe
E	Konsehá riba finansiamentu di siensia
1E1	Konseho na PCCO i/òf otro órganu direktivo di NWO
1E2	Konseho na otro instansha ku ta inisiá siensia, manera ministerionan Hulandes
F	Hasi propio estudio científiko
1F1	Hasi propio estudio científiko den e disiplinan sosial i humano
1F2	Hasi propio estudio científiko natural

2. Kontenido temátiko - Kiko mester bira e enfoke/amplitud di kontenido?

2.1	Solamente siensia natural, bou di kua ekologia biológiko marino
2.2	Solamente siensia sosial i humano
2.3	Amplitud total di siensia i interdisiplinario; siensia alfa, bèta i gamma
2.4	Enfoká riba programa di siensia di Nashonnan Uní / SDG
2.5	Enfoká riba programa di siensia di Nashonnan Uní / SIDS
2.6	Enfoká riba Agènda di Konosementu Karibense (den desaroyo ainda)

3. Alkanse - Kiko mester bira e alkanse geográfiko?

3.1	Islanan Ariba, inkluso islanan pafó di Reino
3.2	Islanan Abou
3.3	Parti Karibense di Reino, esta tur seis isla

4. Ubikashon - Na unda mester ubiká e futuro CNSI?

4.1	Solamente na Sint Eustatius
4.2	Solamente na un otro isla
4.3	Na tur e Islanan Ariba, ku un sentro na un isla i 'puntonan di sosten' riba e otro dos islanan
4.4	Tur Isla Ariba i Abou, ku un sentro na un isla i 'puntonan di sosten' riba e otro sinku islanan

5. Organisashon/integrashon - Kiko mester bira e struktura organisatorio/direktivo di e futuro CNSI?

5.1	Bou di NWO, ku un propio grupo di direkshon
5.2	Parti di un otro organisashon eskistente (UNESCO, Universidat, ets.)
5.3	Un organisashon independiente ku un propio forma hurídiko, p.e. un fundashon òf asosiasion

Ku e elementonan den e tabèl aki por forma diferente senario pa futuro. E prinsipionan fundamental (kapítulo 6) ta guia selekshon i kombinashon di e elementonan. Den e skema akibou (tabèl 10.1.2) a agrupá e elementonan ku finalmente a determiná e konseho pa futuro di CNSI, manera ta deskribí den kapitulo 8. E elementonan ku si a konsiderá pero alfin no a skohe, ta mensioná apart.

Dos kos ta resaltá. Na promé lugá e struktura modulario: den kolòm ‘2023’ tin e elementonan ku kua e CNSI nobo lo mester start na 2023 i den kolòmnan ‘2025’ i ‘2027’ por mira ku kua elemento adishonal por ekspandé e organisashon pa sigui krese. Na di dos lugá por remarká ku e ekspanshon modulario ta enserá kasi solamente e ekspanshon di aktivitat. Den e sobrá kuater dimenshonnan, kasi henter e ambishon mester ta realisá kaba na 2022.

Tabèl 10.1.2 - Kombinashon di elemento, ordená den e sinku dimenshonnan ku mester realisá na komienso di DUCARP na 2023 i den e fasenan siguiente.

Dimenshon	Elementonan		sentro eksperto SIDS 2027	elementonan no elegí
	2023	2025		
Aktivitat	1A1, 1A2, 1A3, 1A4, 1A5, 1A6	1A7, 1A8		
	1B1, 1B2			1B3
	1C1	1C2, 1C3	1C4	
	1D1, 1D2	1D3		
	1E1	1E2		
			1F1, 1F2	
Kontenido temátiko	2.1, 2.2, 2.3, 2.4, 2.5	2.6		
Alkanse	3.3			3.1, 3.2
Ubikashon	4.4			4.1, 4.2, 4.3
Organisashon/ integrashon	5.1			5.2, 5.3

Aneksio 10.2 - Senario finansiero

Abreviashon

STS: Science, Technology & Society studies; SSH: siensianan sosial i humano;

SEN: siensianan eksakto i natural (esaki ta inklú siensianan médiko i tékniko).

Aktividat, ligá na kalkulashon di gastu	Deskripsjon	Scenário 0	Scenário 1	Scenário 2	Scenário 3
		insuficiente (presupuesto aktual)	minimal	sólido	sentro eksperto SIDS
Personal					
Personal científico* Sentral (Sint Maarten)					
Skibi tayer i masterclass tokante skibimentu di propósito pa estudio científico; apoyo ku trahementu di propósito pa estudio científico; identifiká <i>calls for proposals</i> relevante (NWO i Union Oropeo); yuda ku formashon di konsorsio; konseho hurídiko, étiko i finansiero pa arma i ehekutá estudio; organisashon di tayer ku eksperto di Hulanda òf djafó; ekspertisio pa agènda i estudio científico di SIDS; apoyo ku organisashon di enkuentro pa científico ku interesado; yudansa ku kontakto di científico pa enseñansa; apoyo ku tradukshon di resultado di estudio científico pa maneho.	Direktor (perfil STS)	150	150	150	150
	Kolaboradó (perfil SSH)		150	150	150
	Kolaboradó (perfil SEN)			150	150
	Fortalesementu di ekspertisio di SIDS	Kolaboradó (perfil SIDS)			
Personal científico pa puntonan di sosten (Aruba, Bonèiru, Kòrsou, Saba, Sint Eustatius)					
Fasilitá kontakto riba i entre e islanan, entre científico i ku posibel interesado; yuda forma konsorsio	Kolaboradó (0,5 fte pa kada punto di sosten; perfil variá)	250	250	250	250
Organisashon di tayer ku eksperto di Hulanda òf djafó	Di 2 kolaboradó (0,4 fte pa kada punto di sosten; perfil variá)	0	200	200	200
Apoyo den organisashon di enkuentro pa científico ku nan interesadonan	Di 3 kolaboradó (0,3 fte pa kada punto di sosten; perfil variá)	0	0	150	150
Fortalesementu di ekspertisio di SIDS	Nombramentu spesífiko ku ekspertisio di SIDS	0	0	0	400
Personal no-científico sentral		30	30	60	100
Personal no-científico puntonan di sosten		0	0	100	200
Infrastruktura					
Alohamentu		pm	pm	pm	pm
Medionan di komunikashon (internet, telefòn)		pm	pm	pm	pm
Kòmputar, lèptop, notebook, printer, server		10	20	30	30
Espasio pa seminario		pm	pm	5	5
Suskripsjon pa biblioteka i base di dato		0	10	10	10
Hospedahe pa bishitante					
Sentral		0	10	20	40
Puntonan di sosten		0	25	35	35
Gastunan di biahe					
Entre e islanan		20	30	50	50
Entre Karibe i Hulanda		10	20	30	70
Grupo di Direkshon					
Kuota di asistensha		30	45	45	45
Gastunan di biahe		0	20	20	20
Publisidat					
Gastunan personal pa un kolaboradó		0	30	30	30
Gastunan di tradukshon (Hulandes-Ingles-Papiamentu/o)		0	5	10	10
Gastunan pa diseño gráfiko		0	5	5	5
Total		500	1000	1500	2250

Tur montante ta den mil€ pa aña.

* E personal científico ta hende ku preferiblemente tin eksperiensha personal ku estudio científico, por ehèmpel durante nan estudio di promoshon. E trabou komo kolaboradó científico di DUCARP lo no konsistí di hasimentu di estudio propio, pero pa un sosten proaktivo di científico i pa ta kreibel den e funshon di apoyo i konseho, eksperiensha científico propio si ta deseá.

Aneksio 10.3 - Lista di interlokutor

1	sr.	Richenel Ansano	Direktiva di CaribResearch
2	sra.	Ilja Arts	Presidente di Komishon di Programa di Siensia pa Karibe (PCCO)
3	sr.	Jeroen Arts	Titular di dosié responsabel pa Siensia den Karibe na OCW
4	sr.	Tadzio Bervoets	Direktor di DCNA
5	sr.	Juan Alfonso Boekhoudt	Gobernador di Aruba
6	sr.	Erik Boman	Direktor di STENAPA, Sint Eustatius
7	sr.	Henk Brinkhuis	Dirktor di NIOZ; Konseho Asesor di CNSI
8	sr.	Antonio Carmona Báez	Presidente di Universidat di Sint Maarten (USM)
9	sr.	Wim van den Doel	èks-miembro di Konseho Direktivo di NWO, PCCO
10	sr.	Ashley Duits	CBHRI; Direktor di Banko di Sanger Kòrsou
11	sra.	Liesbeth Echteld	Direktor di University of Curaçao Research Institute (UCRI)
12	sra.	Lydia Emerencia	Presidente di Direktiva CaribResearch
13	sra.	Kathleen Ferrier	Presidente di Komishon Nashonal di UNESCO Hulanda
14	sra.	Alida Francis	Komisario sustituto di gobièrnu di Sint Eustatius
15	sr.	Izzy Gerstenbluth	CBHRI; epidemiólogo
16	sr.	Francio Guadeloupe	Programme Chair; UvA, KITLV
17	sra.	Yvette Halley	Kabes di Servisio di Èksamen, Sint Maarten
18	sra.	Odile Heynders	Komishon di Programa di Siensia pa Karibe (PCCO)
19	sra.	Corinne Hofman	Presidente di Konseho Asesor CNSI; UL, KITLV
20	sr.	Eugene Holiday	Gobernador di Sint Maarten
21	sr.	Aldrik in 't Hout	Kabes di departamentu di Karibe na OCW
22	sr.	Edwin van Huis	Konseho Asesor CNSI; Direktor di Naturalis
23	sr.	Jonathan Johnson	Gezághèber di Saba
24	sra.	Mieke Kalter	Direktor di Gabinete di Gobernador, Sint Maarten
25	sr.	Francis de Lanoy	Rèktòr di Universidat di Kòrsou (UoC)
26	sra.	Suzanne Larmonie	Direktor di Maneho, Ministerio di ESKD, Kòrsou
27	sr.	Han Lindeboom	Konseho Asesor di CNSI; Wageningen University & Research
28	sra.	Noris de Lis-Santos	Direktiva di CaribResearch
29	sr.	Niek Lopes Cardozo	èks-miembro Konseho Direktivo NWO i èks-presidente di PCCO
30	sr.	John Marks	Komishon di Programa di Siensia pa Karibe (PCCO)
31	sr.	Gert Oostindie	Konseho Asesor di CNSI; Direktor di KITLV
32	sra.	Joyce Pereira	Direktiva di CaribResearch
33	sr.	Bob Pinedo	Fundadó di Fundashon Prevencion Kòrsou
34	sra.	Annemarie Proveyer	Direktor departamentu di Enseñansa, Ministerio di ECDS, Aruba
35	sr.	Marnix van Rij	èks-komisario di gobièrnu di Sint Eustatius
36	sr.	Edison Rijna	Gezághèber di Bonèiru
37	sr.	Johan Stapel	Direktor di CNSI
38	sr.	Glenn Thodé	Rèktòr di Universidat di Aruba (UA)
39	sr.	Ron van der Veer	Konsehero Asesor na Konseho di Estado; direktiva di DCNA
40	sr.	Mark Vermeij	Programme Chair; Direktor di CARMABI; UvA
41	sra.	Nicole Wever	Stipuladó di maneho, Ministerio di ESKD, Kòrsou

Tayer Next.Gen, 30 partisipante, wak aneksio 10.4

Anekso 10.4 - Relato di tayer ku akadémiko i profeshonal hoben

Fortalesiendo e ámbito di siensia den Karibe Hulandes

Seshon inspirashonal online pa un generashon nobo di sientífiko i profeshonal hoben

Djaweps 8 di òktober

12.00-13.30or, ora di karibe | 18.00-19.30or, ora Oropéo

Agènda

11:45 17:45	Subi online...
12:00 18:00	Apertura dor di Jorien Wuite
12:05 18:05	Introdukshon pa Wiebe Bijker
12:25 18:25	Seshon di breakout paralelo A, B, C
12:55 18:55	Diskushon plenario, moderá pa Tanja Fraai
13:25 19:25	Remarkenan di klousura

Konvokadó i formato

E seshon lo ta bou di guia di nos konseheronan Jorien Wuite i Wiebe Bijker, i den kolaborashon ku Tanja Fraai (WeConnect) i mi mes (Josef F. Stuefer). Lo tin un seshon plenario i 3 seshon di diskushon mas chikí.

Preguntanan prinsipal

1. Kiko ta nesario pa drecha e struktura i funshonamentu di e sistema sientífiko di e seis islanan di Karibe den Reino?
Bo por ilustrá esaki ku bo propio eskperiensha, inkl. problemanan spesífiko ku bo por a enkontrá hasiendo estudio sientífiko òf aplikando konosementu sientífiko?
2. Si abo por a diseñá un fasilidat nobo di NWO pa sostené siensia den Karibe, kua aktividat e entidat nobo ei lo ehekutá idealmente i ki tipo di fasilidat i servisio lo e ofresé?
3. Idealmente, kua ròl estudio sientífiko i akadémiko mester hunga den desaroyo di e islanan di Karibe den Reino i nan komunitatnan?

Konvokadó

Amber van Veghel, Aronnette Martis, Charissa Granger, Calvin Brooks, Cherelle Maduro, Daury Jansen, Edrieëna Brandao, Gregory Richardson, Jasmira Wiersma, Julian Isenia, Le Var Richardson, Luigi Maduro, Matthew Halley, Melissa van der Elst-Koeiman, Rocca Chin-On, Soraya Verstraeten, Thaïs Franken, Thaïs Tong, Tibisay Sankatsing Nava, Tishelle Daniel, Tyrillshall Damiana, Vaitiare Mulderij-Jansen, Vashti Tromp, Yannick Frans.

Conveners

Jorien Wuite, Wiebe Bijker, Tanja Fraai.

Staf di NWO

Ajita Ramautar, Arnold Lubbers, Josef Stuefer, Linda Jongbloed.

Resumen di seshon di breakout

Seshon A (moderadó: Edriënna Brandao)

Connect – connect – connect ...

E partisipantenan a enfatisá e importansha di ta mas konektá: ku otro, ku kolega i mèntòr, i tambe ku informashon i dato. Isla chikitu ta lugánan aislá dor di naturalesa. Pa sientífiko, e aislamentu aki ta agudisá pa un falta di oportunitat pa sera konosí, interkambiá i kolaborá ku otro. A indiká ‘community-building’ i konekshon di hende na un manera signifikante, tantu fisiko komo virtual, komo un di e nesidatnan mas grandi pa mehorashon i stimulashon di e ambiente sientífiko den Karibe Hulandes.

Informashon, dato, eskperiensha, konosementu tambe ta hopi fragmentá. Varios partisipante a enfatisá e importansha di tin (mihó) aksesu na dato sientífiko i otro fuente di informashon. Nan ta deseá di tin un ‘portal di siensia’ ku ta fasilitá aksesu na dato i kompartishon di informashon, inkluso askeso na otro persona, grupo i instituto ku ta traha riba tópiko di interes pa e islanan i nan komunitatnan. Konektá hende tambe to hasi a trabou mas efisiente, espesialmente si nan por kompartí infrastruktura (p.e. fasilidat di laboratorio), konosementu eksistente i know-how. E eskala hopi chikí i e karakter fragmentá di e sistema di siensia, tantu komo e rekursonan limitá, ta hasi kolaborashon riba kada isla i entre e diferente islanan un nesidat primordial, segun e partisipantenan. E ‘aislamente akadémiko’ ku hopi sientífiko ta sinti ta algu ku por (i lo mester) baha pa medio di mas enbolbimentu pafó di i entre e varios ‘bùbelnan’ disiplinario. Retonan aktual i den futuro ta yama pa un aserkamentu mas amplio i transisiplinario, espesialmente riba e islanan mas chikitu kaminda tur kos tin di aber ku otro.

Enbolbimentu di komunitat

E partisipantenan di e seshon aki a boga pa enbolbimentu real di komunitat, pa generá sosten públiko pa estudio sientífiko signifikante i útil i pa krea un sentido di responsabilidad bou di komunitatnan, organisashonnan i interesado lokal. Pero esaki ta rekerí un kambio di aktitut, kompará ku inisiativanan anterior. Pa ilustrá e punto aki, un partisipante a konta tokante e presensia de TNO na Aruba. Nan tabat’ei pa largu tempu, pero nan no a interkambiá i komprometé nan mes ku komunitat lokal; niun hende no tabata sa kiko nan a bin hasi i dikon. Esaki ta e opstákulo prinsipal pa integrashon real den komunitat lokal. A ekspresá opservashon i argumento similar pa loke ta e CNSI aktual na St. Eustatius. Su visibilidad i impakto tabata masha poko, segun e partisipantenan. Mayoría di nan no a yega di tende di CNSI mes promé ku e reunion aki, i esnan ku pa kasualidat si a bishitá Statia i/òf CNSI, a haña e impreshon ku “e ta **den** Karibe, per no **di** Karibe”.

Vínkulo ku universidat

Varios interlokutor a indiká ku universidat Karibense ta fókus kasi solamente riba enseñansa. E motibu prinsipal pa esaki ta e falta di finansiamentu pa siensia. E konsekuensha ta ku tin bastante hende i inisiativa pafó di e universidatnan ku ta hasi estudio sientífiko. Un integrashon demasiado será di e struktura nobo di CNSI ku universidat lo no ta benefisioso pa e parti di komunitat aki, pasobra kolaborashon ku e universidatnan tin biaha por ta

basta difisil. CNSI mester keda mas independiente posibel. Pa fomentá estudio científiko na universidat, NWO/ CNSI lo mester duna asistensia finansiero na miembronan di fakultat pa dediká un parti di nan tempu na aktividat científiko embes di enseñansa. Di otro banda, e enfoke pisá riba enseñansa tambe por habri oportunidat pa liga siensia ku edukashon mas direkto posibel.

Seshon B (moderadó: Melissa Koeiman)

Community-building

Partisipantenan a habri e diskushon ku nan eksperienshanan personal ku estudio científiko riba i tokante e Islanan di Karibe. E konklushon general di e diskushon riba e aspekto aki tabata un sintimentu general desagradabel di negligensha i 'keda bo so' ora di hasi estudio científiko i pa haña sa kon e sistema ta funshoná. Es desir ku e partisipantenan a identifiká un nesesidat urgente pa mas konekshon, mas interakshon entre científiko (hoben) i otro akadémiko, inkluso hende ku no a kuminsá hasi estudio científiko ainda i hende ku a kaba nan trayektorio akadémiko general. Pa drecha e situashon aki, NWO/CNSI por fasilidat kreashon di un komunidad interaktivo di siensia, pa hende por haña otro mas fásil i por kompartí idea i informashon, i inspirá otro. Asta den programa i proyekto di NWO tin biaha tin masha poko interakshon entre científiko i kolaboradó, kaminda esaki sigur lo ta bon biní i benefisioso. E CNSI nobo por hunga un ròl esensial pa fasilidat kreashon di un komunidad científiko mas amplio a traves di diferente tereno científiko, instituto, isla i pais.

Idea konkreto

E partisipantenan a formulá un kantidat di deseo i idea ku por kontribuí konsiderablemente na desaroyo i fortifikashon duradero di e sistema científiko den Karibe Hulandes, manera p.e.:

- a. Ofresé òf organisá medio ku ta yuda científiko pa topa otro, i presentá i kompartí idea ku otro, brainstorm, ets.
- b. Ofresé òf fasilidat aksesu na base di dato relevante;
- c. Regularmente organisá evento kaminda científiko por bini huntu, presentá nan resultadonan i papia tokante asuntunan di relevansha general pa komunidad científiko;
- d. Fasilidat konekshon i interakshon ku universidatnan Karibense pafó di Reino Hulandes;
- e. Ofresé òf organisá sosten i guia pa miembronan nobo di komunidad científiko;
- f. Ofresé òf organisá kurso tokante diferente tópiko, manera introdukshon den:
 - a. e sistema di finansiamentu di siensia
 - b. skibimentu di solisitut pa supsidio
 - c. kapasidat akadémiko
- g. Guia i apoyá científiko (hoben) ku ta bai bin hopi entre Hulanda i e Islanan di Karibe.

Falta di fasilidat

Varios partisipante a mensioná e falta di fasilidat i infrastruktura básiko komo un barera signifkante pa estudio científiko na e Islanan di Karibe. Institutonan riba e islanan hopi biaha no ta ofresé servisio regular manera lugá adekuá pa

traha, fasilidat básiko di laboratorio, i aksesu na servisionan básiko. NWO no ta reembolsá e tipo di gastunan ei, komo ku na Hulanda nan ta kubrí direktamente dor di fondonan institushonal (na Hulandes: 'eerste geldstroom') di ministerio pa e institutonan sientífiko. Sinembargo, e liña di finansiamentu aki no ta eksistí ètòl den Karibe. E partisipantenan tur tabata di akuerdo ku supsidio di estudio sientífiko den Karibe mester inkluí a lo menos un tiki presupuesto pa kubri gastu general, sino e sèn invertí den kisas no ta alkansá su potensial kompleto.

Seshon C (moderadó: Vashti Tromp)

Fortifikashon di laso

E presentashon di e eksplorashon di futuro di CNSI tabata inkluí bastante punto di importansha kaba, manera e fókus riba fortifikashon di e kolaborashon entre e tres universidatnan eksistente den region di Karibe Hulandes.

Basá riba eksperiensha na Statia, funshonamentu aktual di CNSI ta problemátiko. E instituto no ta presente na e otro islanan di Karibe Hulandes, pero tampoko no ta integrá den e komunidad lokal di Statia. Tin barera eksistente for di komunidad lokal pa drenta CNSI, lokual a generá e proposishon pa integrá i posishoná e instituto mihó den e komunidadnan lokal. Esaki na su turno ta fortalese e sentido di responsabilidad bou di e pueblonan Karibense. Di e forma aki, no solamente e sientífikonan ta benefisiá, sino e pueblonan lokal kompleto ta empoderá, lokual lo impaktá un futuro instituto signifkantemente. Esaki tambe lo sigurá ku estudio sientífiko na promé lugá ta kumpli ku nesidatnan lokal i ta superá retonan lokal. Mashá importante pa e integrashon lokal aki, ta e perfil di e persona(nan) na kabes di e futuro CNSI.

Mester hasi e kriterionan pa integrashon bon kla: ounke enbolbimentu di e komunidadnan lokal ta importante, e pregunta ta keda kiko ta un benchmark (referensha) realístiko pa logra esaki. Meskos ku na Hulanda, solamente un parti chikito di kualke komunidad tin afinidat ku estudio sientífiko i akadémiko.

Un di e funshonnan prinsipal di e futuro CNSI mester ta pa fortalese laso, kual por realisá na diferente manera. Por organisá konferensha pa sientífiko Karibense (tantu lokal komo esnan den diaspora), por fasilitá interkambio di informashon, por sigui desaroyá kolaborashon ku komunidadnan lokal den estudio sientífiko. Pa esaki logra, ta mashá importante pa CNSI desaroyá un vishon nobo riba kiko ta siensia: ken ta konsiderá un sientífiko i ken ta mir'é asina? Kiko ta konsiderá siensia, i kiko ta konsiderá konosementu útil? Ken ta produsí òf kontribuí na konosementu, ken su nesidatnan ta mas importante, ken ta rekonosé? Mester kontestá e preguntanan aki for di un perspektiva Karibense.

Sosten duradero pa akadémiko i sientífiko hoben

Por finansí e futuro CNSI komo un instituto di / bou di NWO, pero esaki ta evoká e pregunta kiko mester bira e ròl di e instituto: e ta bira lider òf sostenedó? Un desishon asina, atrobe, mester tuma basá riba e nesidatnan i realidat lokal di Karibe.

Un otro ròl prinsipal di e futuro CNSI ta pa fasilidat aksesu na finansiamentu di estudio sientífiko den Karibe. Pa medio di e konekshon ku NWO lo ta balioso pa ta bon informá i apoyá ora di skibimentu di solusitut pa supsidio i identifikashon di oportunitat relevante, enfoká riba konsorsio Karibense. E futuro CNSI por representá e interesnan di konsorsio Karibense i sientífiko individual na NWO – pone témanan sientífiko riba agènda, señalá opstákulonnan problemátiko den prosedura ku ta stroba solisitantenan Karibense di drenta un arena igual i identifiká òf konsehá riba yamadanán spesífiko pa Karibe. Un futuro CNSI lo sirbi akadémiko (hoben) bon, dor di ofresé (infrastruktura pa) kurso di kapasidat sientífiko, interakshon, liderasgo akadémiko, skibimentu di solisitut, ets.

Pa e futuro CNSI por tin un impakto sosial i akadémiko/sientífiko, mester pone énfasis riba akadémiko hoben (MA, MSc, PhD). Un programa di finansiamentu spesífiko pa estudio di PhD talentoso den region, lo fortalese e sistema di konosementu lokal i eventualmente sostené desaroyo di kapasidat duradero. Pa sostené esaki ainda mas, ta proponé pa introdusi 'career track funding': studiantenan MA/MSc talentoso por desaroyá nan mes den un 'research-master', sigui pa un estudio PhD, sigui pa un posishon postgrado. Esaki lo kontribuí na desaroyo di kapasidat regional duradero i superá e situashon prekario di finansiamentu pa sientífiko akadémiko hoben den e konteksto aki. Esaki lo retené konosementu i kapasidat i sigurá ku akadémiko hoben no ta sali bai for di region pa buska oportunitat PhD/postgrado.

Ademas, beka di mobilitat por fomentá ainda mas desaroyo di kapasidat lokal i regional duradero, komo ku e ta duna akadémiko i sientífiko e oportunitat temporal pa ekspandé nan kapasidatnan i ekspertisio, pero tambe pa hiba nan propio ekspertisio (estudio sientífiko i dunamentu di enseñansa) na e otro islanan di Karibe.

Anekso 10.5 - Enkargo na e eksploradónan

Enkargo na eksploradónan pa futuro di CNSI

Riba petishon i ku outorisashon di Konseho Direktivo di NWO, Komishon di Programa di Siensia pa Karibe (PCCO) ta nombra un tim temporal di eksploradó, konsistiendo di dos miembro, unu pa e Islanan di Karibe i unu pa Hulanda, ku e enkargo pa desaroyá posibel senario pa futuro di *Caribbean Netherlands Science Institute* (CNSI), i konsehá riba e siguiente pasonan.

1. Puntonan di salida di e eksplorashon

- 1.1. E deseo pa fortalecé e sistema di konosementu na e Islanan di Karibe den Reino na un manera duradero, ta e motibu i e meta pa e eksplorashon aki. No ta trata di un evaluashon, pero un eksplorashon di e posibilidatnan.
- 1.2. E eksploradónan ta liber pa eksplorá tur opshon i senario, di kontinuashon sin kambio te ku terminashon, inkluso tur e posibilidatnan intermedio.
- 1.3. E eksploradónan ta imparisial. A base di aporte general i kòmbersashon ku interesado relevante na e islanan i na Hulanda, nan ta desaroyá senario pa futuro di CNSI.

2. Eksploradónan

- 2.1. E tim di eksploradó ta konsistí di dos miembro (wak e konsepto di perfil akibou), ku huntu ta entregá un relato final, inkluso *un* konseho. E eksploradónan ta raportá na PCCO.
- 2.2. E eksploradónan ta risibí un kompensashon adekuá for di e presupuesto di e programa; gastunan adishonal, manera biahe, tambe ta paga for di e presupuesto di e programa.

3. Perfil di e eksploradónan

- 3.1. E eksploradónan ta independiente i ta konsehá riba título personal. Nan tin afinidat ku e ámbito di konosementu na Hulanda i na e Islanan di Karibe den Reino; nan tin un mirada amplio, un karáktar konektivo, algu di outoridat i eksperiensha ku asuntunan di konseho. Nan por konta ku e konfiansa di e interesadonan relevante.
- 3.2. E eksploradónan no tin interes personal òf embolbimentu direkto ku CNSI, ni ku e aktual *Call for Programme Chairs* habri na NWO.
- 3.3. E eksploradónan ta kapas i dispuesto pa libra nan tempu pa e tarea aki durante henter e término di e proyekto (a kambio di un kompensashon).
- 3.4. E eksploradó pa e islanan ta bon vèrsá i na kas den e region Karibense di Reino i ta konosí ku e relashonnan den region.
- 3.5. E eksploradó pa Hulanda tin eksperiensha ehekutivo i ta konta ku un ret relevante na institutonan di konosementu (universidat, HBO) i na diferente ministerio.
- 3.6. E eksploradónan ta asumí un posishon polítiko neutral.

4. Pregunta na e eksploradónan

- 4.1. Kon CNSI por tin un balor agregá pa un fortifikashon struktural duradero di e sistema di konosementu na e islanan di Karibe?
- 4.2. Kiko ta un struktura organisatorio adekuá pa futuro, inkl. 'business mode'l i 'governance' pa CNSI?
- 4.3. Na unda ta un bon base/ubikashon pa CNSI (inkl. opshon manera fasilitadnan distribuí òf un sentro virtual)?
- 4.4. Ki aktividat i/òf servisio e CNSI di futuro (no) mester ofresé?
- 4.5. Kiko ta e relashon entre e futuro CNSI i e Programa di Siensia pa Karibe, sobretodo e 'Programme Chair'-nan i e programanan di nan estudionan (inkl. komunikashon, out-reach, capacity building)?
- 4.6. Kiko ta e relashon entre e futuro CNSI i e institutonan regional di konosementu (universidat, skol, fundashon, ...) i nan aktividatnan?
- 4.7. Kiko ta e relashon entre e futuro CNSI i institutonan Hulandes di konosementu (universidat, skol pa siensia apliká, insitutonan TO2, ...)?
- 4.8. Kiko ta e relashon di e futuro CNSI ku gobièrnunan di e islanan outónomo den Reino i gobièrnu Hulandes?
- 4.9. Kiko ta e presupuesto nesesario pa e futuro CNSI i pa kiko ta usa e presupuesto aki (den término general)?
- 4.10. Ken ta benefisiá di i ken ta paga pa e futuro CNSI?
- 4.11. Kon por ankra i integrá CNSI di forma duradero den region di Karibe? E CNSI aktual ta kuadra ku plannan i proyektonan regional konkreto? (si esaki ta e kaso, ku kua?)

5. Interlokutor

- 5.1. E eksploradónan ta liber pa skohe nan interlokutornan pa e enkargo aki. Komo un guia, den anekso 1 ta hasi sugerensha di posibel persona i instansha relevante ku e eksploradónan por papia kuné.

6. Prosedimentu

- 6.1. Ta nombra e eksploradónan i ta splika e enkargo den un reunion kolektivo. Por plania mas sita despues, tantu a petishon di PCCO komo e eksploradónan.
- 6.2. E ofisina di NWO ta sòru pa e informashon básiko i background nesesario pa e eksploradónan.
- 6.3. E eksploradónan ta hiba kòmbersashon ku partidonan relevante na e islanan di Karibe i na Hulanda, i a base di esei ta traha un relato komun ku posibel senario pa futuro di CNSI.
- 6.4. E senarionan i konsehonan di e eksploradónan ta kai denter di e kuadro delineá pa e enkargo di Ministerio di OCW na NWO i desishonnan interno di NWO (wak kartanan di enkargo, MoU, desishon di Konseho Direktivo).
- 6.5. Ofisina di NWO ta sostené e eksploradónan.
- 6.6. Ta ehekutá e eksplorashon den forma di proyekto denter di un término di 3 pa 4 luna.

Anekso 10.6 - Lista di abreviashon

AMA	Asosiashon Mediko di Antias
CARAF	Caribbean Research Acquisition Forum
CARMABI	Caribbean Research and Management of Biodiversity
CBHRI	Curaçao Biomedical & Health Research Institute
CNSI	Caribbean Netherlands Science Institute
DCNA	Dutch Caribbean Nature Alliance
DUCARP	Dutch Caribbean Research Platform
EU	Europese Unie
IPA	Instituto Pedagogico Arubano
NGO	Organisashon No-Gubernamental
NIOZ	Nederlands Instituut voor Onderzoek der Zee
NWO	Nederlandse Organisatie voor Wetenschappelijk Onderzoek
OCW	Nederlands Ministerie van Onderwijs, Cultuur en Wetenschap
PCCO	NWO Programmacommissie Caribisch Onderzoek
RvA-CNSI	Raad van Advies, Konseho Asesor di CNSI
RvB	Raad van Bestuur, Konseho Direktivo di NWO
SAMOA	SIDS Accelerated Modalities of Action
SDG	Sustainable Development Goals
SIDS	Small Island Development States
SISSTEM	Sustainable Island Solutions through Science, Technology, Engineering and Mathematics
UA	Universidat di Aruba
UoC	Universidat di Kòrsou
USM	Universidat di Sint Maarten

**Nederlandse Organisatie
voor Wetenschappelijk Onderzoek**

NWO Den Haag
Laan van Nieuw Oost-Indië 300
2593 CE Den Haag
Postbus 93138
2509 AC Den Haag

+31 (0)70 344 06 40
www.nwo.nl

NWO Utrecht
Winthontlaan 2
3526 KV Utrecht

+31 (0)30 600 12 11
NWO-I: info-nwoi@nwo.nl

